



GŁOS GMINY GRĘBÓW



Nr 2/2010

II kwartał 2010 r.

Egzemplarz bezpłatny

Wszystkim mieszkańcom gminy, strażakom i druhom OSP, policji, a także przedsiębiorcom oraz pracownikom jednostek podległych za ofiarną, pełną poświęcenia pracę podczas akcji zabezpieczania wałów na terenie gminy i za wkład wniesiony w pomoc ofiarom powodzi z sąsiednich gmin.

*Serdeczne dziękuję
Wójt Gminy Grębów
mgr Zuzanna Paduch*





Zarys raportu z powodzi

18 maja 2010r., godz. 14.⁰⁰

- ogłoszenie alarmu powodziowego dla gminy Grębów,
- posiedzenie i podjęcie prac przez Gminny Zespół Zarządzania Kryzysowego w Grębowie zwany dalej GZZK, którego szefem jest wójt Zuzanna Paduch,
- wprowadzenie całodobowych dyżurów w Urzędzie Gminy,
- przystąpienie do realizacji zadań ujętych w planach operacyjnych ochrony przed powodzią,
- utrzymywanie sił i środków w gotowości do użycia,
- wyjazdy członków GZZK w teren w celu monitorowania poziomu wód i stanu wałów,
- bieżące monitorowanie zbiornika w Wilczej Woli,
- napełnianie worków piaskiem i uszczelnianie wałów przez mieszkańców i członków OSP,
- ciągły wzrost stanu wód w rzekach,
- zdawanie relacji przez sołtysów i wyznaczonych strażaków OSP o poziomie stanu wody w rzekach,
- bieżące objazdy Szefa i członków GZZK oraz strażaków po wałach na terenie gminy,
- wydawanie worków na wały i dla mieszkańców,
- uruchomienie koparek do ładunku piasku i samochodów do transportu,
- powiadomienie dyrektorów szkół i przedszkoli, ośrodka zdrowia oraz przygotowanie lokali do ewentualnego przyjęcia ewakuowanej ludności,
- uzupełnianie magazynów workami i wydawanie w miarę potrzeb, dowożenie piachu i napełnianie worków,
- Wójt wyraża zgodę na pobór piasku dla miasta Tarnobrzeg,

20 maja 2010r., godz.14.⁰⁰

- pojawienie się na wałach w Jamnicy licznych jednostek obcych straży,
- dyżurowanie i obserwowanie wałów i poziomu wód także nocą,
- dostarczanie żywności (chleba, wody, konserw, leków) dla poszkodowanych mieszkańców gminy Gorzyce od strony Furman i Sokolnik,
- przyjmowanie napływających darów od przedsiębiorców, mieszkańców, instytucji charytatywnych i dostarczanie poszkodowanym,
- przygotowywanie posiłków dla przyjezdnych strażaków walczących z żywiołem w sąsiedniej gminie,

- składanie meldunków do Powiatowego Centrum Zarządzania Kryzysowego w Tarnobrzegu,
- powiadomienie mieszkańców o możliwości wystąpienia zagrożenia chorobami zakaźnymi w związku z powodzią,
- wyrażenie zgody na zakwaterowanie powodźian z terenu gminy Gorzyce,
- ostrzeżenie mieszkańców wsi Żupawa, Zabrze i Poręby Furmańskie o przygotowaniu się ludności i inwentarza do ewentualnej ewakuacji,
- przyjęcie powodźian z sąsiedniej gminy Gorzyce do Szkoły Podstawowej w Wydrzy oraz dowożenie powodźian do Ośrodka Szkolno-Wychowawczego w Grębowie ,
- przyjęcie przez mieszkańców gminy Grębów ewakuowanej ludności i inwentarza z sąsiedniej gminy Gorzyce,
- zorganizowanie śpiworów, kocy i łóżek polowych dla ewakuowanych powodźian, dostarczyła je Jednostka Wojskowa z Nowej Dęby,
- dostarczenie przez Zakład Karny w Chmielowie kocy, materacy, poduszek, prześcieradeł,
- GOPS Grębów organizuje zbiórkę żywności i inne niezbędne artykuły na terenie gminy Grębów,

21 maja 2010r.

- liczny udział mieszkańców w zabezpieczeniu wałów w Jamnicy, Stałach, Krawcach, Żupawie, Zapoledniku, Zabrze i Porębach Furmańskich (uszczelnianie przepustów),
- wizyta starosty powiatu tarnobrzskiego Wacława Wróbla - sprawdzenie sytuacji powodziowej na naszym terenie,
- podsiąki na wałach zostały opanowane dzięki zaangażowaniu mieszkańców gminy,
- czynny udział w dyżurze GZZK wicestarosty Jacka Hynowskiego,
- czynny udział policjantów w dostarczaniu worków i kierowaniu ruchem,
- dalsze całodobowe dyżury na wałach, dostarczanie worków, piasku i pochodni,
- udzielanie pomocy powodźianom i wydawanie darów dla powodźian z sąsiednich gmin,
- apelowanie do mieszkańców gminy o niewypompowywanie wody z zalanych piwnic

gdyż może to spowodować podmycie i pęknięcie fundamentów budynków w związku z utrzymującym się wysokim stanem wód gruntowych,

- czynne włączenie się lokalnych firm w rozładowywanie napływających darów, wody zboża, siana, pasz dla zwierząt,
- udostępnienie magazynów na dary dla powodziarzy przez prezesa GS „SCh” Grębów,
- współpraca z Powiatowym Centrum Wolontariatu Stalowa Wola i PCK,
- bieżąca współpraca z GOPS Gorzyce
- bieżące składanie przez kierownika GOPS zapotrzebowań, organizowanie i udzielanie pomocy dla powodziarzy

25 maja 2010r.

- sytuacja na rzekach zaczyna się stabilizować,
- monitorowanie i liczenie poniesionych strat w infrastrukturze w związku z podtopieniami,

27 maja 2010 r., godz.12⁰⁰

- odwołanie alarmu powodziowego dla gminy Grębów i utrzymanie pogotowia przeciwpowodziowego,
- odwołanie całodobowego dyżuru GZZK w Urzędzie Gminy w Grębowie,
- dalsze świadczenie pomocy dla powodziarzy z terenów sąsiednich,

2 czerwca, godz.9⁰⁰ ogłoszenie pogotowia przeciwpowodziowego dla gminy Grębów

4 czerwca, godz.13⁰⁰ ponowne ogłoszenie alarmu powodziowego dla naszej gminy, liczny udział mieszkańców i straży OSP przy napełnianiu worków piachem i umacnianiu wałów

B.Kwiecień

PROMESA

W sobotę 19 maja 2010r. Minister Spraw Wewnętrznych i Administracji Jerzy Miller, wręczył w Tarnobrzegu promesy na kwotę 103 mln zł. Z terenu Podkarpacia otrzymało je 47 samorządów, które ucierpiały na skutek powodzi, wśród nich znalazła się również gmina Grębów, która otrzymała promesę na 1,5 mln zł. Pieniądze te wykorzystane zostaną na remont i odbudowę obiektów infrastruktury technicznej, które uległy zniszczeniu na skutek powodzi.

8 czerwca godz. 12⁰⁰ odwołanie alarmu powodziowego i utrzymanie pogotowia przeciwpowodziowego

15 czerwca 12⁰⁰ odwołanie pogotowia przeciwpowodziowego

29 lipca o godz. 9⁰⁰ w związku z niekorzystną sytuacją meteorologiczną ogłoszenie pogotowia przeciwpowodziowego

2 sierpnia 2010 r. godz. 12⁰⁰ odwołanie pogotowia przeciwpowodziowego.

Ogółem wydano 80 000 szt. worków do umacniania wałów i 600 szt. pochodni.

Rozumiejąc bardzo trudną sytuację gmin sąsiednich, udzieliliśmy pomocy finansowej dla: Gminy Gorzyce – 20 000 zł na remont przedszkola w Trześni, Miasta Tarnobrzeg- 20 000 zł w formie umorzenia podatku

Nasi strażacy ochotnicy są niezawodni, niezastąpieni na nich można zawsze liczyć, podczas powodzi wzięli udział w 130 akcjach ratowniczych na terenie naszej gminy i gmin sąsiednich. W akcji przeciwpowodziowej uczestniczyło 8 jednostek OSP z terenu gminy oraz 166 druhów ochotników.

Jeszcze raz składam serdeczne podziękowania Wszystkim, którzy w tych trudnych dniach byli zaangażowani i służyli pomocą.

Wasz trud i poświęcenie w niesieniu pomocy zasługują na szczególne uznanie.

Zuzanna Paduch



Wręczenie promesy.

„Dawniej też tak bywało” - wspomnienia mieszkańców Wydrzy

Obecna powódź w 2010 r. nasuwa refleksje związane z wylewami Łęgu. Zadaje pytanie starszym wiekiem mieszkańcom Wydrzy: Zofii Sączawie, Stanisławowi Gądkowi, Marii Janeczce, Zofii i Antoniemu Matykom i Marii Gwóźdź, co wiedzą o powodziach w gminie Grębów.

Nikt z moich informatorów nie pamięta wylewu Łęgu, ale chętnie dzielą się wiadomościami jakie mają od swoich rodziców.

Zofia Sączawa (lat 89) słyszała o wylewach, jak to mówiono *Krawcowskiej Rzeki*, od swojej mamy i babci. Przed posesją Zofii znajduje się duży dół, ostatnio pogłębiony przez jej syna. Na tym placu jej rodzice wybudowali dom. Od najmłodszych lat pamięta ten dół, powstały po wylewach Łęgu. Dawniej i dziś nosi nazwę *Dół pod Sączawą*. Przed wojną moczono i bielono w nim len, prano bieliznę. Ponieważ był na pastwisku to piły z niego wodę ptaki i pasące się zwierzęta.

Jadąc od Pani Zofii, przyjeżdżam do Stanisława Gądka „Sakiety”. Na prosto jego placu, za drogą znajduje się dół, obok, którego stoi duży krzyż. Dół był pogłębiany przez mieszkańców, żeby „nie zalazi”.¹ Ostatnio pogłębiał go Stanisław Gądek (lat 82). Dolek nosi nazwę *Dół pod krzyżem* lub *Dół pod Sakieta*. Woda jest w nim czysta. Przed wojną kobiety bielily w nim płótno lniane.

Pan Stanisław Gądek tylko ze słyszenia wie, o wylewach Łęgu. Woda z Łęgu dotarła na Matnie, zalała część Wydrzy, dochodziła do progów domów.

Na terenie Wydrzy jest wiele dołów i dołków powstałych po wylewach Łęgu lub wykopanych przez ludzi: *Nowaków Dół*, *Dół na Laskach*, *Dół pod Cyganem*, *Dół pod Miedzą*, *Dół pod Michalusiem*, *Dół pod Pajęckiem*, *Dół przelotowy koło Kacperka i dołki: Dolek koło Krudysza*, *Dolek koło Zofii Sai*, *Dolek koło Marii Sadłowskiej*, *Dolek koło Jana Gorzycy*, *Dolek koło Władysława Pławiaka*, *Dolek koło Zofii Ogrodnej*, *Dolek koło Edwarda Motasa*, *Dolek koło Tadeusza Kierskiego* i *Dolek koło Krystyny Sączawy*.

O nazwach dołków opowiadał mi wujek Władysław Kozieł, który mieszkał koło *Bródka*. Na wzgórku, przy *Bródku* postawiono kapliczkę

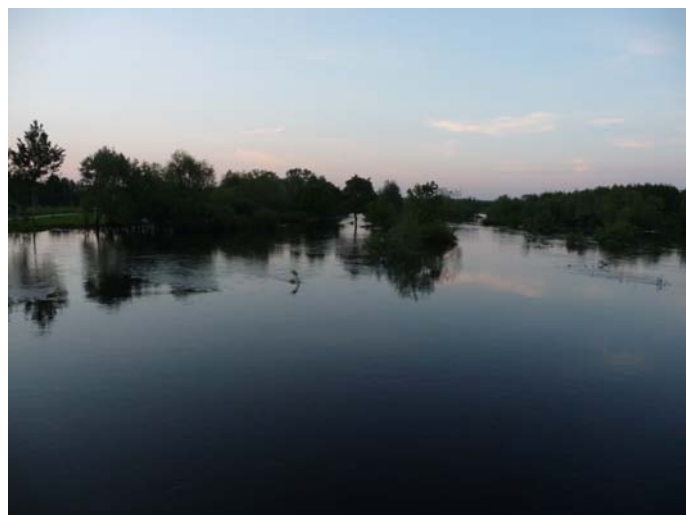
św. Jana. Wujek podał mi także nazwy dołków w Klonowem: *Dół pod Ćwitakiem* i *Dół pod Tomeczkową Panią*.

Na terenie Miętnego mamy *Dół koło Szewca*, pozostałość po wylewie Łęgu. Zofia Matyka (77) wspomina, że przed wojną, w tym dole moczono len. Kobiety bielily lniane płótno. Siedziały pod kasztanem, który rósł przy starym domu. Obecnie dół częściowo jest zasypyany, część pozostała „zalała” trawą. Po drugiej stronie drogi jest *Dół koło Nieradki*. Następny duży dół tzw. *Dół na Wygorzałach*, pozostałość po wylewie Łęgu na Jamnicy. Zarasta trzciną i krzakami.

Większość nazw dołów i dołków pochodzi od nazwisk lub przydomków gospodarzy, przy których posesji znajduje się dół.

Rozmawiam z Marią Janeczko (79) córką Weroniki Baran (1901 r.). Gdy Weronika była małą dziewczynką, to wylał Łęg na Jamnicy, woda płynęła przez Dąbrówkę, Chyb aż do rzeki Bielawy. Po drodze wyrwała doły.

Dół wyrwany przez wodę na pastwisku Dąbrówka nosi nazwę: *Dół pod Obórcyną Rzeką* lub *Dół pod Grelą*. Znajduje się obok gospodarstwa Marii Janeczko, dawniej jej mamy Weroniki Dec „Grelowej”, z domu Baran. Moja mama wspominała, że koło Barana, płynąca rzeka wyrwała dół za stodołą.



Kiedy rodzice Marii planowali budowę nowej stodoły, zdecydowali się zawalić ten dół. Maria z ojcem kopała ziemię i zasypywała go. Twierdzi, że 70 wozów żelaznych ziemi zostało rzuconych do dołu. Woda jak gąbka pochłaniała ziemię.

¹ Nie zamulił się i nie zarósł.

Jak mówią ludzie w podeszłym wieku „wody chodziły jak chciały”. Przy gościńcu, obok Józefa Furmana „Radeckiego” znajdował się bagnisty, mulisty dół, w którym stała zielona woda. Józef Furman zasypał częściowo dół ziemią z kopanego kanału w 1928 r. Jeszcze z czasów młodości pamiętam ten dołek, obecnie całkowicie zasypany. Od niego ciągnie się obniżenie, przechodząc w stronę *Obórcynej Rzeki*. Jest to starorzecze Łęgu. W okresie mokrego lata zbiera się tu woda.

Przy drodze, w stronę pola o nazwie Kłów, obok placu Mariana Janeczki znajduje się głęboki dół o nazwie Bielka, pozostałość po wylewie Łęgu. Niedaleko dołu na placu Janeczki znajduje się Marcinowa Sadzawka, wykopana przez Marcina Janeckę. Hodował w niej ryby.

Drugą sadzawkę wykopał na pastwisku, Józef Janeczko „Broda” na prosto swojej posesji, aby osuszyć pastwisko, w którym znajdowała się Przejma (przetok, zagłębienie w łące, pastwisku, którędy przepływa woda).

Krystyna Skaczewska wie od swojego dziadka, że gdy Łęg wylał, to za stodołami w Miętnej stała woda.

Podobną informację przekazała mi Maria Gwóźdź. Jej pradziadek Walenty Bielecki mieszkał na Jaźwiniu, na tym placu dziś mieszka Emil Osecki. Podczas wylewu Łęgu woda dochodziła pod same zabudowania.

Moi rozmówcy nie pamiętają daty wylewu Łęgu, ale twierdzą, że miał miejsce przed pierwszą wojną światową.

Janina Stadnik

LEGENDA, CZY PRAWDA?

W obliczu wielkiego dramatu, jaki przyszło przeżywać ludziom dotkniętym powodzią, w czasie której niejednokrotnie tracili swój dorobek życia można było sobie zadać pytanie: „dlaczego?”. Czy aby tu zawinił człowiek, czy może trzeba nam odczytać znaki czasu?

Mieszkańcy Jamnicy znaleźli się w tej szczęśliwej sytuacji, że ta tragedia ich ominęła. Najstarsi Jamniczanie opowiadają taką oto historię: dawno, dawno temu, pewien religijny człowiek wzięwszy ze swojego domu obraz Matki Najświętszej, oborał całą wieś pługiem aby nigdy tu się nic strasznego nie przydarzyło. Człowiek ten idąc za pługiem powtarzał modlitwę, którą sobie sam ułożył. Natomiast kilku mieszkańców trzymając w rękach obraz podążało za nim w skupieniu. Można więc powiedzieć, iż modlitwa została wysłuchana przez Matkę Najświętszą i jak do tej pory wszystkie kataklizmy wieś omijają.

Następna historia też była przekazywana młodemu pokoleniu przez starszych mieszkańców. Otóż prawdopodobnie w pobliżu stacji paliw w Jamnicy stał niewielki kościółek określany przez tutejszą ludność „klosterek” (gwarowo).



Niewiadomo z jakiej przyczyny w pewien dzień ten oto kościółek zapadł się pod ziemię bardzo głęboko, a pozostały po nim tylko resztki cegieł, które potem przez kilka lat wyorywał mieszkaniec Jamnicy o nazwisku Walenty Paterek, gdyż działkę tę przeznaczył na pole uprawne. Od tej pory tę część Jamnicy, poza stacją CPN-u, nazywa się „Klosterek”.

Helena Kułaga

Święty Florian w tradycji strażaków

Figurki świętego Floriana można spotkać przed strażackimi remizami i to nie tylko na południu Polski gdzie jego kult kwitnie od chwili sprowadzenia jego relikwii w 1184 roku do Krakowa przez delegata papieskiego Idziego z Modeny. Warto przypomnieć, iż w ikonografii przedstawiany on jest jako rycerz Chrystusowy i patron walki z pożarem. Lecz nie zawsze tak było. We wczesnym średniowieczu św. Floriana czczono wyłącznie jako męczennika za wiarę chrześcijańską. Najstarszy fresk, który przedstawia postać naszego patrona, pochodzi z XII stulecia i znajduje się w kościele koło Salzburga. Jest na nim mężczyzna w podeszłym wieku, w rzymskiej tunice.



Wyszczałcenie obecnego wizerunku patrona strażaków i dodanie mu atrybutów, z jakimi go obecnie spotykamy: naczynia z wodą i palącego się u stóp domu, nastąpiło w XV stuleciu.

Szybko też kult św. Floriana umocniły powstające na terenie obecnej Bawarii (Niemcy) i Austrii pierwsze formacje strażackie.

Warto dodać, iż najstarsza straż w Europie powstała w Berchtesgaden w 1673 roku. Odtąd św. Florian stanął u podstaw strażackiej tradycji. Do tej pory w tych krajach 4 maja lub w pierwszą sobotę tego miesiąca odbywają się w kościołach uroczyste nabożeństwa z udziałem strażaków.

W Polsce dopiero w XVI stuleciu św. Florian jawi się z naczyniem z wodą, którą gasi palący się dom, zamek, a czasami kościół. Ten ostatni wizerunek powstał po ocaleniu z pożaru kościoła na krakowskim Kleparzu, w którym znajdowały się relikwie świętego.

Na polskie strażackie sztandary wizerunek patrona pożarników trafił w połowie XX wieku i też najpierw w Galicji. Często nazywa się strażaków rycerzami świętego Floriana lub Florianami. Swoje święto uroczystie obchodzą 4 maja w dzień męczeńskiej śmierci patrona. W tym dniu odprawiano zawsze msze intencyjne, poświęcano remizy, wręczano strażakom sprzęt i sztandary. Uroczystości te miały szczególny charakter - patriotyczny, zwłaszcza w czasach zaborów, bowiem wizerunek św. Floriana strażacy utożsamiali z zakazanym symbolem naszego kraju - orłem. Po odzyskaniu niepodległości strażackie uroczystości zwykle zaszczycał najwyżsi dostojnicy państwowi i kościelni. Tak było na przykład w 1924 roku w Garwolinie, gdzie w strażackiej zbiórce uczestniczył prezydent RP Stanisław Wojciechowski.

Po II wojnie światowej tradycje obchodów święta 4 maja kontynuowano, pomimo prób wprowadzenia decyzjami administracyjnymi laickiego wzorca tych uroczystości. Wszystko znów jednak wróciło do normy po 1989 roku.

G. Szwed

Majówka z Florianem

4 maja przypada dzień św. Floriana - patrona strażaków, z tego powodu w niedzielę poprzedzającą to wydarzenie, przed budynkiem Gminnego Centrum Kultury w Grębowie, odbyła się plenerowa impreza pod hasłem „Majówka z Florianem”. Obchody te organizowane były we ścisłej współpracy z Ochotniczą Strażą Pożarną w Grębowie. Licznie zebrana widownia miała okazję obejrzyć prezentację sprzętu gaśniczego i zwiedzić remizę strażacką. Najmłodszych uczestników najbardziej cieszyły przejażdżki



wozem strażackim, przy którym ustawiona była długa kolejka zaaferowanych maluchów, cierpliwie czekających, aż przyjdzie ich pora i zasiądą za kierownicą czerwonego wozu.



Każdy malec mógł dogłębnie poznać pracę strażaka - można było przymierzyć mundur i lunąć wodą z sikawki.

Imprezie towarzyszyły występy dziecięcych i młodzieżowych zespołów tanecznych, występy wokalne a także pokaz sekcji karate. Odwiedzający chętnie brali udział w różnorodnych zmaganiach, zawodach i konkursach z nagrodami.

Wojewódzkie Zawody Młodzieżowych Drużyn Pożarniczych

Młodzieżowa Drużyna Pożarnicza dziewcząt z OSP Grębów wzięła udział w VI Wojewódzkich Zawodach Sportowo – Pożarniczych MDP, które odbyły się Rymanowie 27 czerwca 2010 r. W zawodach wystąpiło 14 drużyn dziewcząt i 17 drużyn chłopców. Zawody rozgrywane były w dwóch konkurencjach: biegu sztafetowego i ćwiczenia bojowego. Wyniki uzyskane w tych konkurencjach, oraz średnia wieku zawodników decydowały o końcowej klasyfikacji drużyn.



Na zakończenie w sali widowiskowej odbył się gromko oklaskiwany występ dziecięcego zespołu tanecznego „Jabłoneczka” z Ukrainy. Jak podkreślili opiekunowie, grupa była miło zaskoczona tak ciepłym przyjęciem ze strony grębowskiej publiczności.

Ochotnicza Straż Pożarna i pracownicy Centrum Kultury postarali się, aby był to naprawdę wyjątkowy dzień.

Joanna Brak - Głowala

Dziewczęta z OSP Grębów zajęły 11 miejsce uzyskując w rozwinięciu bojowym czas 72 s, w sztafecie 88,05 s co dało im łącznie sumę 933,95 punktów. Uczestnicy zawodów otrzymali puchary, dyplomy oraz pamiątkowe upominki.



Zawody sędziowała komisja złożona ze strażaków komend miejskich i powiatowych PSP województwa podkarpackiego, której przewodniczył mł. bryg. Mariusz Czech.

A.Kozak

CZAR STARYCH FOTOGRAFII – ze zbiorów Marii Kopała

Dożynki zawsze odbywały się po zakończeniu zniw. Szczególnie uroczyście obchodzono je we dworze Dolańskiego. Pracownicy – okoliczni chłopcy, mieli w tym dniu czas do zabawy, a także otrzymywali prezenty. Rozdawała je pani – Teresa Dolańska, a były to ubrania, żywność,

słodycze. Dziedzic zaś nie żałował alkoholu. Było więc wesoło, a muzyka na dworskim dziedzińcu grała do rana.

Stare zdjęcia przedstawiają pracujących zniwiarzy na polach Dolańskiego i dożynki w 1928 r. – korowód przed pałacem.



Żniwa w majątku Dolańskich, rok 1940.



Dożynki 1928r. (przed pałacem Dolańskich)

Maria Kopała

Ze starego albumu

Odwiedziłam Marię i Józefa Stępników w Mięt-nem. Siedzę z cicią Marią i przeglądamy albumy.

Maria pokazuje mi zdjęcie syna Edwarda z pierwszej komunii świętej, w 1958 r.

Rodzicami chrzestnymi Edzia są: Zofia Stępień (nie żyje) i Jan Duma.

Do komunii przygotowywał go ks. Władysław Bialik (już nie żyje). W tym czasie dziekanem był ks. Franciszek Wróbel (nie żyje).

W pierwszym rzędzie od prawej strony stoją: Stanisław Duma i jego żona Janina, za nimi Józef Stępień (ojciec Edzia) i Jan Duma.

Kilka osób uwiecznionych na fotografii odeszło do Domu Ojca. Żyją rodzice Edzia – Maria i Józef Stępnio, chrzestny ojciec – Jan Duma, najmłodszy na zdjęciu Jaś Duma mieszka w Stalowej Woli,



Pierwsza Komunia Święta 1958r.

Janina Stadnik

PRACE INWESTYCYJNE

Infrastruktura drogowa

W marcu b.r. rozstrzygnięto przetarg na zadanie pn: „Przebudowa dróg gminnych: Wydrza-Fietko, Wydrza-Poręba, Stale-Lipa Wydrza-za kanałem, Grębów- Niwa, Stale-Ługi, „Jamnica - za szkołą” za kwotę brutto 609 315,81 zł.

Zadanie to realizowane jest przez Przedsiębiorstwo „INŻDRÓG” Sp. z o. o. ze Stalowej Woli.

Obecnie w trakcie realizacji jest droga Wydrza – Fietko (280m), natomiast pozostałe w/w o łącznej długości 2,5 km zostały już zrealizowane.



Droga gminna Stale-Ługi (310m)

W maju rozstrzygnięty został przetarg na dostawę kruszywa do remontu dróg. Najkorzystniejszą ofertę złożyła F.U.H „OKSANA TRANS” z Ożarowa, na kwotę brutto 111 654 zł.

W związku z otrzymaną promesą na likwidację szkód popowodziowych pod koniec lipca ogłoszono przetarg na: „Przebudowę dróg gminnych: Grębów – Łęg II, Grębów- Sokół, Stale – do Stadionu” i „Remont dróg gminnych: Grębów – Szlachecka, Krawce – Łęg, Stale – Siedlisko”. Najkorzystniejszą ofertę na przebudowę dróg złożyło P.R.D. Stalowa Wola na kwotę 696 374,40 zł, natomiast na remont Przedsiębiorstwo „Molter” Rudna Mała na kwotę 639 011,92 zł. Realizacja zadań nastąpi na przełomie września i października.

Przy drogach powiatowych trwają prace w zakresie budowy chodników w miejscowościach:



Zabrnje-Poręby Furmańskie etap III

Wartość zadania: 282 898,28 zł w tym dofinansowanie z budżetu gminy 150 000 zł

Wydrza i Krawce etap II



Droga gminna Jamnica za szkołą 550m

W kwietniu dokonano wyboru oferty na: „Przebudowę dróg gminnych: Zabrnje – Lisia Góra, Żupawa – Centrum, Żupawa – Wdowiak, Jamnica – Podchoinie, Stale – Rokita, Zabrnje-Barany, Grębów – Za Weterynarią” .

Najkorzystniejszą ofertę złożyło Przedsiębiorstwo „INŻDRÓG” Sp. z o.o. ze Stalowej Woli, na łączną kwotę brutto 772 742, 08 zł.

W toku realizacji są następujące odcinki dróg: Zabrnje - Lisia Góra (245m), Stale-Rokita (936m), Zabrnje-Barany (705m), pozostałe o łącznej długości 1156m zostały już zrealizowane.



Droga gminna Żupawa-Centrum 300m.

Wartość zadania: 240 179,57 zł w tym dofinansowanie z budżetu gminy 200 000 zł

Stale etap I.

Wartość zadania 242 041,54 zł w tym dofinansowanie z budżetu 200 000 zł

Jamnica

Wartość zadania 110 373,89 zł, w tym dofinansowanie z budżetu gminy 110 000 zł

Gospodarka komunalna

W kwietniu rozstrzygnięty został przetarg na zadanie pn.: „Rozbudowa oczyszczalni ścieków w Grębowie” wybrano najkorzystniejszą ofertę: Konsorcjum firm: Stalbudom Sp. z o.o. z Warszawy - Lider konsorcjum i Inżynieria Rzeszów Sp. z o.o., Rzeszów- Partner konsorcjum. Cena brutto oferty: 4 676 475,95 zł dofinansowanie ze środków unijnych PROW będzie 75%. Termin realizacji zadania 31.08.2011 r.

W czerwcu rozstrzygnięty został przetarg pn.: „Zaprojektowanie sieci kanalizacji sanitarnej dla miejscowości Sokół, Zabrze i Zabrze Górne, Poręby Furmańskie, Zapolechnik, Nowy Grębów” została wybrana najkorzystniejsza oferta firmy: Geokart - International Sp. z o.o. Rzeszów za cenę brutto: 285 787,29 zł.

Realizacja przedsięwzięcia trwa przewidywany termin zakończenia prac to grudzień 2010 r.

Opracowywana koncepcja sieci kanalizacyjnej uzgadniana jest z mieszkańcami w terenie.

Ogłoszono również przetarg nieograniczony pn. „Dobudowa kanalizacji sanitarnej” w miejscowości Stale.

Termin składania ofert mija 24 sierpnia 2010 r.

Oświetlenia uliczne

W lipcu 2010 r. rozstrzygnięty został przetarg na „Zaprojektowanie, wybudowanie oraz dowieszenie lamp oświetlenia ulicznego na terenie gminy Grębów w miejscowościach: Żupawa (7 lamp, 2 słupy), Stale (12 lamp, 7 słupów), Wydrza (4 lampy, 8 słupów), Zapolechnik (6 lamp), Grębów (6 lamp, 6 słupów), Krawce (3 lampy), Poręby Furmańskie i Zabrze (6 lamp, 1 słup), Jamnica (3 lampy, 2 słupy).” Najkorzystniejszą ofertę złożył: Zakład Instalatorstwa Elektrycznego Edward Kuśmierz, Annopol. Wartość zadania: 123 494,50 zł.

Pozostałe remonty

W związku z rozstrzygnięciem przetargu pn. „Zmiana konstrukcji dachu wraz z pokryciem na budynku Zespołu Szkół w Stalach” spośród 15

ofert wybrano najkorzystniejszą ofertę P.H.U. „WAMIX” Tarnobrzeg za kwotę brutto 365 371,36 zł. Termin zakończenia prac: 27.08.2010r.



Zmiana dachu na budynku ZS w Stalach.

Inwestycja pn.: „Remont miejsc służących krzewieniu kultury-Przebudowa centrum Grębowa” została wykonana przez firmę MOKBUD z Tarnobrzega, której oferta została wyłoniona jako najkorzystniejsza spośród 10 firm. Wartość zadania brutto 286 857,36 zł.



Plac targowy w Grębowie.

W trakcie robót jest realizowana inwestycja pn.: „Remont miejsc służących krzewieniu kultury - Remont świetlicy w Żupawie”, przez Zakład Usługowo-Handlowy Jan Markowicz, Jeżowe za kwotę brutto 73 945,53 zł. (złożono 9 ofert)

W wyniku rozstrzygnięcia zapytania ofertowego trwa przebudowa placów postojowych w Krawcach i Nowym Grębowie, za kwotę 83 265,16 zł. Zadanie realizowane jest przez firmę MOKBUD z Tarnobrzega.

W sierpniu ogłoszono przetarg nieograniczony na: „Remont budynku świetlicy Grębów-Zapolechnik”. Termin składania ofert mija 20.08.2010r. planowane zakończenie prac: 30.11.2010r.

W miesiącu lipcu zakończono roboty remontowe w remizie OSP Wydrza za kwotę 36 912, 97 zł.

B.Kwiecień

STRAJK CHŁOPSKI W GRĘBOWIE

Młode i średnie pokolenie mieszkańców Grębowa zapewne nie wie, że sierpień dla ich rodziców, dziadków i pradziadków był pamiętnym miesiącem. Dziś sierpień kojarzy się z dożynkowymi uroczystościami, na które z utęsknieniem czekają wszyscy. Przed wojną też obchodzono dożynki, ale w 1937 r. poprzedziły je pamiętne, tragiczne wydarzenia. Pozostała po nich niema pamiątka – kopiec z krzyżem na szczycie.



Być może ktoś chciałby wiedzieć skąd wziął się ten szczególny pomnik usypany z ziemi wśród łąk? Warto więc wrócić pamięcią do tamtych dni, aby młodzi poznali fragment historii, a starsi, aby ożywili w swej pamięci wydarzenia, w których udział brali ich ojcowie.

Co więc działo się w sierpniu 1937 r.? Skąd wziął się kopiec? Na te pytania odpowie poniższa historia, którą warto poznać i utrwalić w zakamarkach pamięci.

W sierpniu b.r. przypada kolejna rocznica głośnych wydarzeń, których autorami byli chłopci. Wiec chłopski, a następnie strajk rolny w dniach 15 – 17 sierpnia 1937 roku w Grębowie odbiły się głośnie echem w wielu regionach Polski. Co złożyło się na masowe wystąpienia chłopskie w dawnym powiecie tarnobrzeskim.

Środek powiatu to wioski – Stale, Alfredówka, Grębów, Krawce, Zaleszany – Stanowiły trzon przysłowiowej nędzy galicyjskiej. Głód ziemi i niezadowolenie z sanacyjnego rządu wyzwały w umysłach chłopskich hasła domagające się reformy rolnej, oświaty dla wsi, sprawiedliwości społecznej.

Po fali wystąpień chłopskich w latach 1932 -1933, nastąpiły ponowne ruchy w roku 1937, które ogarnęły swym zasięgiem wiele Regionów Polski, a między innymi Grębowszczy-

znę. Wiosna 1937 r. była okresem gorących przygotowań do mającego się odbyć 15 sierpnia święta Czynu Chłopskiego. W związku z tym ożywiła się działalność kół Stronnictwa Ludowego i Związku Młodzieży „Wici”, odbywały się zebrania i zjazdy. W maju zwołano Powiatowy Zjazd Zarządów Kół Stronnictwa w Grębowie, któremu przewodniczył prezes Powiatowego Związku Młodzieży „Wici” – Karol Słomka. Działacze chłopski i młodzieżowi szczegółowo opracowali plan obchodów swojego święta i rozpoczęli agitację do jak najliczniejszego wzięcia udziału w uroczystościach. Głównym organizatorem mającego się odbyć wiecu w Grębowie był prezes Gminnego Koła SL – Władysław Kozioł. W związku z usilnymi zabiegami 12 sierpnia starosta tarnobrzeski wydał pismo zezwalające na zorganizowanie w dniach 14 – 15 sierpnia uroczystości, w połączeniu ze zgromadzeniem pod gołym niebem, w gromadzie Grębów, wraz ze szczegółowym planem. Starosta wydał to pozwolenie licząc się z tym, że panuje małe zainteresowanie chłopstwa tego rodzaju uroczystością, a przez to chciał odciągnąć ludność od podobnej uroczystości organizowanej w Tarnobrzegu.

Tymczasem nastroje chłopskie potęgowały się z dnia na dzień. W wyniku konspiracyjnej pracy okoliczni chłopci byli postawieni w stan gotowości. Starosta i władze powiatu widząc ożywienie na wsiach ogłosiły stan gotowości policji aż do odwołania.

Wieczorem 14 sierpnia 1937 roku rozszło się wici. Nad Grębowem i sąsiednimi wioskami horyzont spowiły dymy palących się ognisk. Licznie zgromadzeni chłopci i młodzież śpiewali patriotyczne pieśni i odczytano listy poległych mieszkańców wsi w ostatniej wojnie. Ranek 15 sierpnia wstał pogodny: Pogoda więc dopisała i wbrew przewidywaniom władz do Grębowa ciągnęły tłumy młodzieży i chłopów ze wszystkich stron. Pieszko, konno, na furmankach, przystrojeni w zieleń szli ludzie z Turbii, Zaleszan, Alfredówki, Stalów, Krawców, Wydrzy, Dąbrowy Rzeczyckiej i innych wiosek, aby wyrazić swe żądanie zmian w życiu społecznym i politycznym kraju. Tłum zgromadził się na rozległym pastwisku. Ponad 20 tysięcy chłopów i robotników powitał wszystkim znany i szanowany Władysław Kozioł. Kolejni mówcy, Leonard Madej, Karol Słomka, Kazimierz Konefał sprawili, że nastrój wiecu był bardzo bojowy

i podniosły. Domagano się praw dla chłopów, zmiany Konstytucji i rządu. Grożono marszem na Warszawę.

Uwieńczeniem święta Czynu Chłopskiego było odczytanie rezolucji proklamującej 10-dniowy strajk chłopski przez sekretarza Zarządu Powiatowego SL Leona Korgę. Około godziny 16, mimo obaw policji, tłumy spokojnie rozeszły się do swoich domostw.

Nazajutrz rozpoczął się strajk chłopski. Na wsiach zapanowało przygnębiające milczenie, spędzano ludzi z pól obszarników, zablokowano dostawy żywności do miast. Policja aresztowała kilku uczestników wiecu, m.in. F. Korgę.

Na znak protestu, przed domem Władysława Koziola w Grębowie zorganizowano wiec. Znow ciągnęły oburzone tłumy. W dniu 17 sierpnia, po przeprowadzonej inspekcji powiatu, starosta w towarzystwie samochodów prześladowanych policją, jadąc od strony Jamnicy, natknął się na wiec. W towarzystwie klaksonów i syren przybyto, by rozpedzić zebranych, gdyż wiec uznano za nielegalny. Po ostrej wymianie słów między starostą a Władysławem Koziółem i przedstawicielami chłopów pojawiły się okrzyki wzywające do rozejścia się. Tłum zwarł się, zawrzało niczym w ulu, pojawiły się wrogie okrzyki. Policja wpadła w zgromadzony tłum. Poszły w ruch pałki, kolby, posypał się grad kamieni. Aresztowano W. Koziola. Samochód wiozący przywódcę chłopskiego próbowali zatrzymać kobiety.

Te kobiety to Rozalia Stadnik (Kazimierkowa), Stefania Stępień (Barabaszka) i Kunegunda Myszka. Ich bohaterskie zachowanie wprowadziło w zakłopotanie policję i na pewien czas wpłynęło na rozwój sytuacji.

Wszystkie trzy położyły się na drodze pod kołami policyjnego auta i mimo gróźb i bicia nie ustępowały. Mocno poturbowane kobiety zostały zabrane siłą i rzucone do rowu. Tamten dzień wspomina żyjąca jeszcze 94-letnia Rozalia Stadnik – „Nie bałam się, nie czułam jak mnie

bili, cieszyłam się, że im dokuczyłam. Dziś, gdybym była sprawna, to też bym tak zrobiła. O swoje trzeba walczyć”.

Sędziwa staruszka pamięta dobrze wydarzenia, opowiada o nich wnukom. Za swój czyn została odznaczona medalem w 70 rocznicę strajku. Obecnie opiekuje się nią córka.

Gdy usunięto z drogi kobiety, zajście wzbierało na sile. Policja oddała kilka strzałów ostrzegawczych w górę, a większość w zebranych. Połała się chłopska krew – na miejscu zginął Piotr Szewc z Wydrzy, a kilkunastu uczestników wiecu raniono. Zebrani w popłochu rozeszli się. Nastąpiły nowe represje. Zapełniły się areszty, sale sądowe, posypały się wysokie grzywny. W Grębowie i okolicznych wioskach zapanowało przygnębenie. Jednak nie na długo. Myśl chłopów była nadal niespokojna. W nocy z 31 października na 1 listopada 1937 r. w tajemniczych okolicznościach usypano kopiec. Symboliczna mogiła zabitego chłopca tonęła w kwiatach i wieńcach z zielonymi szarfami. Władze w obawie przed wzburzeniem okolicznej ludności nie wydały rozkazu likwidacji kopca. Jak się później okazało, pomysł W. Koziola zrealizowała młodzież ZM „Wici”.

Pamięć tych dni żyje dziś we wspomnieniach licznych mieszkańców Grębowa i okolicy, zaś niemym świadkiem tragicznych wydarzeń sprzed 73 lat pozostawał wtulony w szumiące topole kopiec. Zmieniło się jego otoczenie, miejsce rozległego pastwiska zajęły dziś pola i łąki będące własnością miejscowych chłopów.

Każdego roku z okazji Święta Ludowego i rocznicy strajku w świadomości społeczeństwa Grębowszczyzny żyje pamiętny, gorący chłopski sierpień. Przed kopcem gromadzą się ci, którzy przykładami swoich przeżyć mogą służyć młodszemu pokoleniom.

Maria Kopala

SESJE W PIGUŁCE

23 kwietnia odbyła się XXXII sesja Rady Gminy Grębów z udziałem 13 radnych (1 nieobecny)

Rada Gminy Grębów podjęła następujące uchwały:

- a) jednogłośnie uchwałę Nr XXXII/253/10 w sprawie udzielenia absolutorium Wójtowi Gminy Grębów,
- b) uchwałę Nr XXXII/254/10 w sprawie wyrażenia zgody na nabycie przez Gminę Grębów nieruchomości położonych w obrębie ewidencyjnym Jeziórko Gminy Grębów,
- c) uchwałę Nr XXXII/255/10 w sprawie zmian w uchwale budżetowej Gminy Grębów na rok 2010,
- d) uchwałę Nr XXXII/256/10 oceny aktualności studium uwarunkowań i kierunków zagospodarowania przestrzennego Gminy Grębów uchwalonego uchwałą nr VIII/152/01 Rady Gminy Grębów z dnia 7 czerwca 2001 r. i zmienionego uchwałą nr VIII/63/2007 Rady Gminy Grębów z dnia 7 września 2007 r. oraz miejscowych planów zagospodarowania przestrzennego na terenie Gminy Grębów uchwalonych po 1 stycznia 1995 r.,
- e) uchwałę Nr XXXII/257/10 w sprawie przystąpienia do sporządzenia studium uwarunkowań i kierunków zagospodarowania przestrzennego Gminy Grębów,
- f) uchwałę Nr XXXII/258/10 w sprawie przystąpienia do sporządzenia miejscowego planu zagospodarowania przestrzennego terenu górniczego „Jeziórko” Gmina Grębów,
- g) uchwałę Nr XXXII/259/10 w sprawie zbycia w drodze przetargu nieruchomości położonych w miejscowości Żupawa Gminy Grębów,
- h) uchwałę Nr XXXII/260/10 w sprawie odwołania radnego ze składu osobowego Komisji Budżetu, Rozwoju Gospodarczego i Przestrzennego,
- i) uchwałę Nr XXXII/261/10 w sprawie udzielenia pomocy finansowej dla Powiatu Tarnobrzeskiego.

15 czerwca odbyła się XXXIII sesja Rady Gminy Grębów z udziałem 14 radnych.

Rada Gminy Grębów podjęła uchwały:

- a) uchwałę Nr XXXIII/262/10 w sprawie określenia zakresu i formy informacji o przebiegu wykonania budżetu gminy za I półrocze roku budżetowego i informacji o

kształtowaniu się wielo-letniej prognozy finansowej oraz informacji o przebiegu wykonania planu finansowego jednostek zaliczonych do podsektora samorządowego,

- b) uchwałę Nr XXXIII/263/10 w sprawie udzielenia pomocy finansowej dla Gminy Gorzyce (przyznano 20 tys. zł na remont zniszczonego przedszkola w Trześni),
- c) uchwałę Nr XXXIII/264/10 w sprawie zmian w uchwale budżetowej Gminy Grębów na rok 2010,
- d) uchwałę Nr XXXIII/265/10 w sprawie wyrażenia zgody na nabycie przez gminę Grębów nieruchomości położonych w obrębie ewidencyjnym Krawce, Grębów i Stale Gminy Grębów.

22 lipca 2010r. odbyła się XXXIV sesja Rady Gminy Grębów z udziałem 13 radnych (1 nieobecny)

Rada Gminy Grębów podjęła uchwały:

- a) uchwałę Nr XXXIV/266/10 w sprawie zmian w uchwale budżetowej Gminy Grębów na rok 2010,
- b) uchwałę Nr XXXIV/267/10 w sprawie zaciągnięcia zobowiązania na zadanie inwestycyjne pn. „PSeAP- Podkarpacki System e-Administracji Publicznej”,
- c) uchwałę Nr XXXIV/268/10 w sprawie zmiany Wieloletniego Programu Inwestycyjnego,
- d) uchwałę Nr XXXIV/269/10 w sprawie zaciągnięcia kredytu długoterminowego,
- e) uchwałę Nr XXXIV/270/10 w sprawie zmiany regulaminu udzielania pomocy materialnej o charakterze socjalnym dla uczniów szkół i słuchaczy kolegów zamieszkałych na terenie gminy,
- f) uchwałę Nr XXXIV/271/10 w sprawie zatwierdzenia uchwały Rady Społecznej Gminnego Samodzielnego Publicznego Zakładu Opieki Zdrowotnej w Grębowie – dotyczy zakupu sprzętu medycznego kardiomonitora do przychodni w Grębowie, defibrylatora i elektrokardiogramu do przychodni w Stalach.
- g) uchwałę Nr XXXIV/272/10 w sprawie zatwierdzenia zmian w Planie Odnowy Miejscowości Grębów na lata 2010-2015 przyjętego uchwałą Nr XXXI/242/10 Rady Gminy Grębów z dnia 22 marca 2010r.,
- h) uchwałę Nr XXXIV/273/10 w sprawie zatwierdzenia zmian w Planie Odnowy

Miejscowości Żupawa na lata 2010-2015 przyjętego uchwałą Nr XXXI/243/10 Rady Gminy Grębów z dnia 22 marca 2010 r.

Beata Kwiecień



RACHMISTRZOWIE W TERENIE

**WÓJT GMINY GRĘBÓW INFORMUJE,
OD 9 SIERPNIĄ DO 23 SIERPNIĄ 2010 ROKU
TRWA OBCHÓD PRZEDSPISOWY**

W okresie od 1 września do 31 października 2010 roku na terenie całego kraju zostanie przeprowadzony Powszechny Spis Rolny. Badanie będzie dotyczyło stanu na dzień 30 czerwca 2010r. godz. 24⁰⁰
Powszechnym Spisem Rolnym zostaną objęte gospodarstwa rolne:

- osób fizycznych
- osób prawnych
- jednostek organizacyjnych niemających osobowości prawnych

Więcej informacji na stronie www.spis.gov.pl
E. Lorenc

„Gmina Grębów w obiektywie”



Zapraszamy do udziału w wakacyjnym konkursie fotograficznym „Gmina Grębów w obiektywie”. Czekamy na Państwa zdjęcia wykonane podczas wakacyjnych wędrówek po naszej małej ojczyźnie dotyczące obiektów i zjawisk przyrodniczych. Celem konkursu jest ukazanie uroków gminy oraz pozyskanie materiału fotograficznego dokumentującego walory krajobrazowe gminy. Uczestnicy konkursu mają za zadanie przedstawić gminę w nietuzinkowy sposób poprzez pokazanie jej uroku. Fotografie mają przekazywać własne spojrzenie na otoczenie i piękno rodzimej przyrody oraz życie mieszkańców gminy Grębów.

Na zdjęcia czekamy do **15 września 2010 roku**. Zwycięzcy konkursu zostaną uhonorowani atrakcyjnymi nagrodami.

Bezpłatny angielski dla gimnazjalistów

Gmina Grębów jako jedna z 11 gmin wiejskich, uczestniczących w pierwszej edycji konkursu „Laur Gospodarności”, weźmie udział w programie nauki języka angielskiego dla gimnazjalistów ZS Stale i ZSO Grębów w roku szkolnym 2010/2011 – YOUNGSTER, realizowanym przez Europejski Fundusz Rozwoju Wsi Polskiej. Jest to specjalny program nauki angielskiego dla uczniów trzecich klas szkół gimnazjalnych, celem programu jest wyrównywanie szans edukacyjnych młodzieży z terenów wiejskich. Przewiduje on 90 godz. dodatkowych zajęć lekcyjnych w ciągu roku szkolnego, w podziale na 10–15 osobowe grupy dostosowane do umiejętności językowych uczniów, z wykorzystaniem innych, niż używane w procesie dydaktycznym podręczników. Dodatkowe lekcje oraz podręczniki opłaca Fundacja. Pokrywa ona również koszt zakupu dodatkowych materiałów edukacyjnych dla szkolnych bibliotek.

Finansowane przez Fundację zajęcia będą prowadzone przez istniejącą w gminie kadrę nauczycielską. Nauczyciele uczestniczący w programie objęci są bezpłatnymi szkoleniami metodycznymi i motywacyjnymi, doskonalącymi ich warsztat pracy. Mają także możliwość uczestniczenia nieodpłatnie w dodatkowych szkoleniach, promujących lokalną aktywność oraz osiągnięcia liderów lokalnych społeczności. Po zakończeniu nauki uczniowie otrzymują stosowne certyfikaty, a najlepsi z nich nagrody fundowane przez Fundację. W ramach programu przewidywane są również nagrody dla nauczycieli, których uczniowie osiągnęli największe postępy w nauce.

R.Blicharczyk

Grębów w świetle dawnych dokumentów cz. I

W nieznaczej odległości na wschód od Łęgu, na wyniosłym i rozległym wzniesieniu „na grądzie” usadowiła się najstarsza w tych stronach wieś Grębów.

Po raz pierwszy pojawia się nazwa Grębów w przywileju Władysława Łokietka z roku 1329, nadanego Koziei. Przywilej dotyczył pozwolenia na uruchomienie młyna. Z tego wynika, że wówczas istniała już osada Grębów.

Podczas lustracji w roku 1569, zanotowano, że potomek Koziei, Walek Kozieja z Grębowa okazał przywilej Władysława Łokietka z roku 1329 na młyn w Grębowie.

Najstarszą wzmiankę o wsi zawiera przywilej z 1375 r. wymieniający czterech kmieci w Grębowie, zobowiązanych do oddawania danin Dzierżce z Wielowsi. Przywilej zawarty jest w *Kodeksie dyplomatycznym Małopolski*, s. 322. Kodeks został opublikowany w Krakowie, w latach 1876 – 1905. Wydał go F. Piekosiński.

Według *Liber beneficiorum* Jana Długosza było 11 łanów kmiecych w Grębowie. Wieś była $\frac{3}{4}$ własnością króla, a w $\frac{1}{4}$ Tarnowskich z Wielowsi. Pisownia nazwy Grębów różniła się od współczesnej. W latach 1470 – 1480 pisano Grambow, tom I, s. 353. Podaje pełny tytuł dzieła Jana Długosza: *Liber beneficiorum Diocesis Cracoviensis*, t. I – III, Kraków 1863, wydał K. Przeździecki.



Kaplicę drewnianą zbudowali chłopci grębowscy w 1515 r. Parafia istniała już w 1595, powstała trzecia część wsi – tzw. plebańska.

W 1569 r. w części królewskiej było osiadłych pięciu łowców, na ćwierciach pięciu, a sołtys Wojciech Dul posiadał wodny młyn. W części Tarnowskich osiadłych było dziewięciu kmieci.

Według Pawińskiego w roku 1578 w części królewskiej Grębowa na pięciu łanach było szesnastu kmieci, 1 i $\frac{1}{4}$ łanach pięciu łowców, ponadto trzech komorników bez bydła. (s. 197). Zobacz – A. Pawiński, *Polska XVI w. pod względem geograficzno – statystycznym, Małopolska, t. I – III, Warszawa 1886.*

W roku 1604 w części plebańskiej było czterech poddanych. W roku 1611 w części królewskiej osiadłych było 25 kmieci na ćwierciach, oprócz tego jeden łan wybraniecki i trzech karczmarzy.

Lustracja z lat 1660 – 1664 podaje, że wieś dzieli się na dwie części: królewską i szlachecką, należącą do Jana Stanisława Amora hrabiego Tarnowskiego. W części królewskiej żyło dziesięciu kmieci na łanach, pięciu na ćwierci i jeden na półłanku. Kmieć daje z półłanka gęsi ćwierć (za ćwierć gęsi gr $3\frac{1}{3}$ $\frac{1}{2}$, pół kapłona (za $\frac{1}{2}$ kapłona gr 4), pół kury i jaj $7\frac{1}{2}$ (za $\frac{1}{2}$ kury gr 2, za jaja gr 1).

Młyn jest na rzece Jamnicy o dwóch kołach, trzech stępach i piła jest przy tym młynie. Młynarz jest na trzeciej mierze i wieprza karmi. Staw jest przy wsi, ale zalazły błotem.

W dniu 2 czerwca 1660 wybraniec tej wsi Jędrzej Zuba otrzymał konserwację przywileju na to wybraniectwo. (*Lustracja...*, s. 110)

Dane te pochodzą z *Lustracji województwa sandomierskiego* (1660-1664, cz. II), Ossolineum – Wrocław 1977. Wydały ją Henryk Oprawko i Kamila Schuster.

W roku 1750 cała wieś Grębów liczyła 204 rodziny a 1007 dusz. W tym czasie w części królewskiej było 57 chałup i tyleż gospodarstw, oprócz tego 31 komorników. W roku 1750 w części królewskiej występują nazwiska: 1 Kułaga, 6 Szajów (Sajów), 2 Wachów i 1 Czerepak. W roku 1753 do wsi należało 104 morgi. Sołtys posiadał 16 mórg, arendarz 4, pleban 4, 62 morgi obsiewane były przez wieś na czynszach, a 18 mórg było pustych.

Przy opracowywaniu tematu korzystano również z prac Józefa Rawskiego związanych z osadnictwem, w Puszczy Sandomierskiej.

Janina Stadnik

„Uczeń na Wsi”- program PEFRON

W latach 2008/2009 i 2009/2010 Gminny Ośrodek Pomocy Społecznej był realizatorem programu „Uczeń na Wsi – pomoc w zdobyciu wykształcenia przez osoby niepełnosprawne zamieszkujące gminy wiejskie oraz gminy miejsko – wiejskie”. Program gwarantuje pomoc dla uczniów i rodziców borykających się ze skromnym budżetem rodziny, nie mogących sprostać wymaganiom i niezbędnym potrzebom dzieci niepełnosprawnych. Adresatami programu były osoby posiadające ważne orzeczenie o stopniu niepełnosprawności lub orzeczenie o niepełnosprawności pobierające naukę w szkole podstawowej, gimnazjum lub w szkole ponadgimnazjalnej, spełniający dodatkowo kryteria dochodowe. W ramach programu można było zakupić przedmioty ułatwiające naukę oraz opłacić uczestnictwo w zajęciach mających na celu podniesienie sprawności fizycznej i psychicznej, dostęp do internetu itp. Na realizację tegorocznej edycji programu Gmina Grębów uzyskała z PFRON środki finansowe w łącznej kwocie 12 893,19 zł z przeznaczeniem dla 8 uczniów.

„Czas na aktywność w gminie Grębów”

Aktualnie Gminny Ośrodek Pomocy Społecznej kontynuuje realizację projektu systemowego p.n. „Czas na aktywność w Gminie Grębów” Projekt współfinansowany jest przez Unię Europejską – Europejski Fundusz Społeczny w ramach Programu Operacyjnego Kapitał Ludzki 2007-2013 Wydatki kwalifikowane projektu systemowego są finansowane w większej części z Europejskiego Funduszu Społecznego, a w pozostałej z krajowych środków publicznych. Koniecznym jest zapewnienie wkładu własnego w wysokości 10,5% wartości projektu systemowego.

Adresatami projektu są osoby: bezrobotne, korzystające z pomocy społecznej, niepracujące zawodowo, rolnicy w wieku aktywności zawodowej.

Irena Maciuba

Główne cele Projektu to zwiększenie motywacji do działania i zaufania we własne siły, zwiększenie zdolności komunikacyjnych uczestników projektu, zwiększenie kwalifikacji zawodowych i zdobycia umiejętności umożliwiających ponowne wejście na rynek pracy, doskonalenie umiejętności zawodowych i podjęcie zatrudnienia.

Osoby zakwalifikowane do udziału w projekcie mogą bezpłatnie skorzystać z następujących form wsparcia: trening kompetencji i umiejętności społecznych, terapia psychologiczna, szkolenia zawodowe wybrane przez uczestników.

W ubiegłym roku udział w projekcie brało 10 kobiet, które uzyskały certyfikat potwierdzający umiejętności zawodowe w zawodzie kucharz, w roku bieżącym udział w projekcie zadeklarowało 10 osób tj. 5 – kobiet i 5-mężczyzn. Jesienią odbędą się szkolenia zawodowe w zawodzie: kucharz, monter instalacji sanitarnych i c.o. oraz operator wózków widłowych.

Uczestnicy projektu objęci są wsparciem finansowym na czas trwania projektu.

Magdalena Janeczko



NA SPORTOWO

Nasza Gmina Grębów posiada kilka ciekawych obiektów sportowych. Są to min. odnowiony stadion drużyny LZS Słowianin Grębów, LZS Transdźwig Stale, nowo powstały kompleks boisk „Orlika” w Wydrzy, zaliczyć też tu można boiska ZSO w Grębowie. Wymienione miejsca służą głównie do uprawiania gier zespołowych, gdzie doskonale możemy rozwijać swoją sprawność fizyczną tj. szybkość, wytrzymałość, gibkość, skoczność. Innym bardzo ciekawym obiektem sportowym w naszej gminie jest siłownia. Znajduje się ona obok budynku GCK (niegdyś dawne kino).

Siłownia istniała w naszej gminie już kilka dobrych lat, jednak w ostatnim czasie została odnowiona i zaopatrzona w nowy, w pełni profesjonalny sprzęt do ćwiczeń, markowej firmy HES. Przy tym wyposażeniu nie pozawstydza nas nie jedna siłownia znajdująca się w okolicznych miastach.

Sprzęt zapewnia bardzo dobry rozwój siły i moc ćwiczącego. Na wyposażeniu znajdują się: ławeczki, atlasy ogólnie rozwojowe oraz przeznaczone do ćwiczeń poszczególnych partii mięśni, są też suwnice odciążające kręgosłup, a także

sprzęt do ćwiczeń „wolnych”, różnego rodzaju sztangi i hantle.

Na siłowni jest zawsze miła i wesoła atmosfera. Sprzęt zapewnia dobrą kondycję oraz pozwala aktywnie spędzić wolny czas.



Siłownia czynna jest trzy dni w tygodniu godz. **18-21**: w poniedziałki, środy i piątki. Opłata jest symboliczna. Zapraszamy mieszkańców gminy i z poza, zarówno starszych jak i młodszych zwolenników zdrowego trybu życia.

G. Czerepak

AKCJA „POLSKA BIEGA”

Dnia 7 maja 2010 roku już po raz drugi gmina Grębów wzięła udział w akcji „Polska Biega” Organizatorami biegu było Gminne Centrum Kultury w Grębowie. Bieg rozpoczął spod Gminnego Centrum Kultury, natomiast meta biegu była nieopodal kaplicy św. Jana na Piasku



w Grębowie. Uczestników biegu powitała wójt gminy Zuzanna Paduch, która wręczyła wszystkim uczestnikom biegu okolicznościowe koszulki. Przed startem wszyscy uczestnicy biegu poddani zostali krótkiej rozgrzewce rozciągającej mięśnie i stawy. Na starcie stanęło 70 uczestników biegu. Najmłodszy uczestnik biegu mieli 6 lat, a najstarszy 57. Nad bezpieczeństwem uczestników biegu czuwała policja oraz strażacy z Ochotniczej Straży Pożarnej w Grębowie, opiekę medyczną nad sportowcami sprawowała Pani Aleksandra Kobyłecka. Wszystkim uczestnikom biegu udało się dotrzeć do mety. Na zakończenie biegu wójt gminy Grębów wraz z sekretarzem wręczyły wszystkim uczestnikom biegu pamiątkowe dyplomy i drobne upominki.

Mamy nadzieję że w przyszłym roku do wspólnego biegania przyłączy się więcej osób, gdyż głównym celem akcji jest popularyzowanie sportu jako zdrowego trybu życia, a przede wszystkim dobra wspólna zabawa.

A. Kozak

Turniej „wygraj z VISA”

Dnia 18 czerwca 2010 roku na ORLIKU w Wydrzy odbył się turniej piłkarski pod hasłem „Wygraj z Visa”. Orlik w Wydrzy był jednym z 500 Orlików, który zakwalifikował się do turnieju. Akcja polegała na zorganizowaniu na boiskach ORLIK turniejów piłkarskich dla uczniów szkół podstawowych w trakcie Mistrzostw Świata FIFA w Piłce Nożnej 2010.



Do rozgrywek zgłosiło się 6 drużyn chłopców ze szkół podstawowych: Wydrza I, SP Grębów, SP Krawce, Wydrza II, SP Zabrze oraz drużyna Pasibrzuchów z SP Żupawa. Rozgrywki odbywały się w systemie każdy z każdym. Najlepszą drużyną okazali się chłopcy z SP Wydrza I, którzy wygrali wszystkie mecze zdobywając komplet punktów. Drugie miejsce zajęła drużyna ze SP w Grębowie, która tylko jednym punktem wyprzedziła chłopców z SP Krawce. Czwarte miejsce przypadło drużynie Pasibrzuchów z Żupawy, piąte SP z Zabrze, a szóste drugiej drużynie z SP Wydrza II. Zwycięska drużyna otrzymała w nagrodę repliki



piłek adidasa Jabulani, którymi rozgrywane były mecze na Mistrzostwach Świata FIFA w Piłce Nożnej 2010. Zawodnicy drużyn, którzy zajęli II i III miejsce w turnieju otrzymali pamiątkowe



koszulki z logo akcji. Fundatorem nagród za I, II i III miejsce była organizacja VISA, oficjalny sponsor partner FIFA. Pozostali uczestnicy turnieju otrzymali, zaś koszulki z herbem gminy.



Akcja miała na celu popularyzację sportu wśród młodzieży aktywnego stylu życia i zasad fair play.

A.Kozak

GMINNY DZIEŃ SPORTU

Dobra zabawa i sportowa rywalizacja towarzyszyła Gminnemu Dniu Sportu, który odbył się 22 czerwca br. pod patronatem wójta gminy Grębów – Zuzanny Paduch. Wszystkie konkurencje odbyły się na boisku sportowym w Grębowie. W zmaganiach sportowych udział wzięli uczniowie ze wszystkich szkół podstawowych i gimnazjalnych z terenu gminy oraz strażacy z OSP Grębów i OSP Wydrza, którzy rozegrali ze sobą mecz piłki nożnej.



Najmłodszy uczestnicy dzielnie walczyli w licznych konkurencjach sportowych m.in.: przeciąganiu liny, skakaniu na skakance, wyścigu

TURNIEJ JUNIORÓW

Na boisku sportowym w Grębowie dnia 11 lipca b.r. odbył się turniej piłki nożnej juniorów do lat 13, w którym udział wzięły cztery drużyny: Grębów, Stalowa Wola, Skopanie i Ślęzaki. Rozgrywki odbyły się pod honorowym patronatem Wójta Gminy Grębów. Pierwszy mecz rozegrała drużyna ze Stalowej Woli, pokonując zespół ze Ślęzaków 6:0, w kolejnej rozgrywce drużyna z Grębowa pokonała Skopanie (3:0). W meczu o I miejsce toczyła się wyrówna-



w parach ze związanymi nogami, maratonie i biegu sztafetowym.



We wszystkich konkurencjach zwycięzcy otrzymali atrakcyjne nagrody, nie zabrakło również nagród pocieszenia. Komentatorzy imprezy doskonale spisywali się w swej roli, rozbawiając licznie zgromadzoną publiczność.

Zmaganiom towarzyszyły wielkie emocje, a przyjazna aura uczyniła ten dzień jeszcze bardziej udanym.

A. Kozak

-na walka pomiędzy drużyną ze Stalowej Woli i Grębowa (0:0), po której nastąpiła seria rzutów karnych, przesądzająca o I miejscu dla drużyny ze Stalowej Woli. W meczu o III miejsce lepszy okazał się zespół ze Ślęzaków, który w rzutach karnych pokonał drużynę ze Skopania (4:1).



Spotkanie zakończyło się wręczeniem pucharów i upominków dla wszystkich zawodników.

ODDANIE DO UŻYTKU BOISKA W STALACH

W niedzielę 15 sierpnia 2010 roku odbyło się uroczyste oddanie do użytku boiska sportowego w Stalach.

Boisko to zmodernizowane zostało w ramach działania 313, 322, 323 „Odnowa i rozwój wsi” objętego Programem Rozwoju Obszarów Wiejskich na lata 2007-2013. W ramach, którego modernizacji poddana została płyta boiska sportowego, powstały kabiny dla zawodników, alejki i place utwardzone oraz nowe ogrodzenie terenu.

Inwestycja dofinansowana została ze środków unijnych PROW w kwocie 146 292,75zł



Symbolicznego przecięcia wstęgi dokonała wójt gminy Zuzanna Paduch, ks. proboszcz miejscowej parafii Józef Sądej radni gminy z sołectwa Stale, prezes LZS Transdźwig Stale Jan Żak oraz bramkarz LZS.



Bardzo sumiennego i rzetelnego poświęcenia boiska sportowego dokonał ks. proboszcz parafii Stale, który przemieszczając się na gokarcie dokładnie poświęcił płytę boiska.



Dało to zaskakujący efekt w postaci zwycięstwa, LZS Transdźwig Stale nad drużyną Lasowiak Wola Baranowska 7:3.

A.Kozak

SEZON LIGOWY ROZPOCZĘTY

8 sierpnia 2010 roku na boisku sportowym w Grębowie odbył się pierwszy mecz ligowy zespołu sportowego LZS Słowianin Grębów. Drużyna w składzie: M. Dul, Sz. Rutyna, R. Mierzwa, Ł. Lasota, P. Zając, K. Kochańczyk, Ł. Gorczyca, M. Maciuba, T. Muciek, S. Sibiga, M. Ciba, R. Gałużny, H. Bałata zwyciężyła w starciu z drużyną Strażak Przyszów wynikiem 3:1. Zwycięskie bramki strzelili P. Zając (15, 54) oraz Ł. Lasota (28).

K.Bednarczyk



Świadczenia rodzinne – okres zasiłkowy 2010/2011

Gminny Ośrodek Pomocy Społecznej w Grębowie Dział Świadczeń Rodziny informuje, że od 1 września 2010 r. będą przyjmowane wnioski na nowy okres zasiłkowy 2010/2011.

W przypadku, gdy osoba ubiegająca się o świadczenia rodzinne na nowy okres zasiłkowy złoży wniosek wraz z dokumentami do dnia 30 września 2010 r. ustalenie prawa do świadczeń rodzinnych oraz wypłata świadczeń przysługujących za miesiąc listopad nastąpi do dnia 30 listopada 2010 r.

W przypadku, gdy osoba ubiegająca się o świadczenia rodzinne na nowy okres zasiłkowy złoży wniosek wraz z dokumentami w okresie od dnia 1 października do dnia 30 listopada, ustalenie prawa do świadczeń rodzinnych oraz wypłata świadczeń przysługujących za miesiąc listopad nastąpi do dnia 31 grudnia 2010 r.

Osobom, które składają wnioski w trakcie trwającego okresu zasiłkowego, prawo do świadczeń rodzinnych przysługuje począwszy od miesiąca, w którym wpłynął wniosek z prawidłowo wypełnionymi dokumentami, do końca okresu zasiłkowego.

Prawo do zasiłku rodzinnego w okresie zasiłkowym 2010/2011, podobnie jak w poprzednich okresach zasiłkowych, uzależnione będzie m. in. od wysokości miesięcznego dochodu rodziny w przeliczeniu na osobę.

W okresie zasiłkowym 2010/2011 pod uwagę brany jest dochód wszystkich pełnoletnich członków rodziny osiągnięty w roku kalendarzowym 2009 (zaświadczenie z Urzędu Skarbowego za 2009 r., zaświadczenie z Urzędu Gminy o stanie majątkowym za 2009 r.)

W przypadku, gdy sytuacja rodziny ulegnie zmianie (nastąpi utrata, bądź uzyskanie dochodu) w stosunku do roku, z którego brany jest pod uwagę dochód rodziny, organ ustalający prawo do świadczeń rodzinnych będzie uwzględniał sytuację dochodową rodziny.

Zasiłek rodzinny przysługuje, jeżeli dochód rodziny w przeliczeniu na osobę nie przekracza kwoty 504, 00 zł, a gdy w rodzinie jest dziecko niepełnosprawne - 583,00 zł.

Zmianie uległ sposób obliczania dochodu z gospodarstwa rolnego - nie wlicza się do

dochodu powierzchni gospodarstwa, która uległa zalaniu na skutek powodzi.

Informujemy także świadczeniobiorców, których dzieci, uprawnione do zasiłku rodzinnego, będą uczniami szkół ponadgimnazjalnych o konieczności dostarczenia zaświadczenia ze szkoły o rozpoczęciu nauki w roku szkolnym 2010/2011 do dnia 15 września 2010 roku. Wymóg ten dotyczy także dzieci pięcioletnich, które rozpoczynają realizację obowiązku szkolnego w klasie zerowej.

Gminny Ośrodek Pomocy Społecznej Dział Świadczeń Rodziny informuje także, że od 1 sierpnia 2010 r. można składać wnioski o ustalenie prawa do świadczeń z Funduszu Alimentacyjnego na nowy okres świadczeniowy tj. od 1 października 2010 r. do 30 września 2011 r. O świadczenia z Funduszu Alimentacyjnego może ubiegać się osoba, która jest uprawniona do otrzymywania alimentów, ale egzekucja ich od osoby zobowiązanej jest bezskuteczna. Zgodnie z ustawą o pomocy osobom uprawnionym do alimentów o bezskuteczności egzekucji mówimy wówczas, gdy w okresie ostatnich dwóch miesięcy nie wyegzekwowano pełnej należności z tytułu zaległych i bieżących zobowiązań.

Do wniosku o przyznanie świadczenia należy załączyć:

- ✓ zaświadczenie od Komornika Sądowego o bezskutecznej egzekucji;
- ✓ zaświadczenie z Urzędu Skarbowego o wysokości przychodów uzyskanych przez pełnoletnich członków rodziny;
- ✓ zaświadczenie z Urzędu Gminy o stanie majątkowym za 2009 r.

Świadczenia z funduszu przysługują, jeżeli dochód rodziny w przeliczeniu na osobę nie przekracza kwoty 725, 00 zł.

Szczegółowe informacje można uzyskać w siedzibie GOPS w budynku Przedszkola lub pod numerem telefonu 15 811 22 21.

Anna Sądaj

BUDOWA OBWODNICY OFICJALNIE ROZPOCZĘTA

W środę 4 sierpnia 2010 roku w pobliżu planowanego ronda w miało miejsce symboliczne wkopanie łopaty pod budowę obwodowej miejscowości Grębów.

Symbolicznego wkopania łopaty dokonał Marszałek Województwa Podkarpackiego Zygmunt Cholewiński, Wójt Gminy Zuzanna Paduch, Dyrektor Podkarpackiego Zarządu Dróg Wojewódzkich Bogdan Tarnawski oraz Wicestarosta powiatu tarnobrzeskiego Jacek Hynowski. W uroczystościach udział wzięli również przedstawiciele firm realizujących inwestycje oraz władze powiatu tarnobrzeskiego i gminy Grębów.

Proboszcz miejscowej parafii ks. Tomasz Kołodziej dokonał poświęcenia placu budowy obwodnicy.

Wykonawcą inwestycji jest konsorcjum firm: Przedsiębiorstwo Remontów Ulic i Mostów S.A., KEM Sp. z o.o z Dąbrowy Górniczej, KEM - Tyskie Drogi Sp. z o.o. z Tych oraz Geokart International Sp.z.o.o. z Rzeszowa. Wartość robót wyniesie blisko 41 mln złotych, po części projekt współfinansowany zostanie ze środków EFRR w ramach Regionalnego Programu Operacyjnego Województwa Podkarpackiego na lata 2007-2013.

Termin zakończenia inwestycji planowany jest na koniec października 2011 roku. Planowana obwodnica przebiega po północnej stronie



miejscowości Grębów, równoległe do drogi technologicznej z płyt betonowych pozostałej po rurociągu Kopalni Siarki „Jeziórko”. Obwodowa Grębowa przecinać będzie kanał Miętus, w miejscu skrzyżowania z drogą powiatową relacji Trześń-Grębów powstanie rondo. Obwodnica będzie miała 5,04 km długości, szerokość jezdni wynosić będzie 2x3,5m. Przy kilku zabudowaniach powstaną ekrany akustyczne chroniące przed hałasem. Inwestycja ta jest bardzo ważna dla mieszkańców Grębowa, którym intensywny ruch utrudnia codzienne życie.

A. Kozak

OBJAZD DROGI W JEZIÓRKU

Od 16 lipca 2010 roku do 31 października 2011 roku obowiązuje objazd odcinka drogi wojewódzkiej relacji Tarnobrzeg – Stalowa Wola w okolicy Jeziórka. Objazd prowadzi przez tereny gminy Grębów. Rozpoczyna się w miejscowości Stale przy zjeździe w kierunku Nowej Dęby, następnie prowadzi obok siedziby starej dyrekcji kopalni oraz przez teren wokół oczek wodnych, a kończy się nieopodal pomnika siarki na głównej drodze wojewódzkiej 871.

Inwestorem robót jest Kopalnia Siarki Machów w Tarnobrzegu.



A. Kozak

SZACOWANIE SZKÓD

Wójt Gminy Grębów dnia 31.05.2010r. powołała komisję ds. szacowania zakresu i wysokości szkód poniesionych na terenie gminy Grębów w gospodarstwach rolnych powstałych w związku z klęską powodzi. W skład komisji weszli po 1 przedstawicielu: przewodniczący P. Marcin Małyś – Urząd Gminy Grębów, członkowie: P. Piotr Jastrzębski – Podkarpacki Ośrodek Doradztwa Rolniczego w Boguchwale oraz P. Robert Pędziwiatr – Podkarpacka Izba Rolnicza.

Powołana w/w komisja przeprowadziła kontrolę oraz spisała protokoły z oszacowania szkód w dniach od 14-29 czerwca br. we wszystkich sołectwach przy udziale sołtysów. Ogółem spisano 921 protokołów, w tym 868 gospodarstw o powierzchni większej niż 1 ha., powierzchnia

Melioracje użytków rolnych

W bieżącym roku, jak w latach ubiegłych rozpoczęto konserwacje bieżące i gruntowne rowów melioracyjnych na terenie naszej gminy. W związku z dużą ilością wody po roztopach wiosennych prace w tym roku ruszyły już w kwietniu. W tym czasie dokonano konserwacji gruntownej rowu nr 1 we Wydrzy o długości 700 m. Połączono wyżej wymieniony rów z kanałem Chyb. Ponadto w sołectwie Wydrza dokonano również konserwacji rowów znajdujących się w przysiółkach Miętne oraz Matnia. Obecnie prowadzona jest konserwacja rowów w Jamnicy tj. rowu nr 9, na którym wykonano remont przepustu oraz rowu nr 7 na długości 150 m tj. do wysokości lasu, gdyż dalszy odcinek tego rowu przepływa przez tereny nadleśnictwa Rozwadów. Prowadzona jest także konserwacja rowu w przysiółku Sokół w Grębowie na długości 900 m. Po zakończeniu tej inwestycji zostanie rozpoczęta konserwacja bieżąca rowu nr 2 w Zabrnium na długości 730 metrów, w tym odmulenie przepustów przy wjazdach do posesji, przy drodze powiatowej Zabrze – Zaleszany.

M. Małyś

Informacja

Koła Łowieckie uprzejmie informują, że wszelkie roszczenia z tytułu szkód w uprawach rolnych wyrządzonych przez zwierzynę łowiecką należy zgłaszać pisemnie na adres:

upraw na których były straty, wyniosła 2059,06ha, a średni % strat w tych gospodarstwach wyniósł 50,36%, natomiast wielkość strat wg kwoty obniżenia przychodu wyniosła na terenie gminy 3 204 654 zł. Użytki zielone stano-wiły prawie połowę wszystkich strat w gminie. Duże straty zanotowano w uprawach zbóż, w tym: mieszanek zbożowych, pszenżyta, pszenicy, żyta, owsa, rzepaku oraz jęczmienia, a także w uprawie ziemniaków.

Po odbiór protokołu szkód należy zgłosić się do pok. Nr 5 w godzinach pracy urzędu.

M. Małyś

Koło Łowieckie „Darz Bór” Stalowa Wola

Jacek Rychel
Kępie Zaleszańskie 278
39-415 Zaleszany

Koło Łowieckie Nr 197 „RYŚ” Nowa Dęba

Hubert Klubek – Leśnictwo Stale ,
Stale 369
39-400 Tarnobrzeg
tel. 606-283-556

Stanisław Ordon – Leśnictwo Jadachy

Jadachy 113
39-442 Chmielów
tel 015/846101

Koło Łowieckie „Leśnik” Tarnobrzeg

Janusz Kuszela
ul. Sikorskiego 7/37
39-400 Tarnobrzeg
tel 606-634-513

Mieczysław Gil
ul. Sikorskiego 7/37
39-400 Tarnobrzeg
tel. 662-247-691

Stanisław Rębisz
ul. Sikorskiego 7/37
39-400 Tarnobrzeg
tel. 15/8112846

A.Dec

Informacje dla rolników

Wójt Gminy informuje, że rolnicy, których uprawy zostały zniszczone w wyniku działania siły wyższej, tzn. powodzi, podtopień, huraganów, gradu, piorunów, obsunięcia się ziemi, nie tracą prawa do przyznanej pomocy finansowej udzielanej przez ARiMR w ramach płatności bezpośrednich, działań PROW 2004-2006, Sektorowego Programu Operacyjnego "Restrukturyzacja i modernizacja sektora żywnościowego oraz rozwój obszarów wiejskich 2004-2006", Programu Rozwoju Obszarów Wiejskich na lata 2007-2013 oraz pomocy w ramach wspólnej organizacji rynków owoców i warzyw.

Aby zachować prawo do pomocy lub uniknąć sankcji w przypadku niewypełnienia zobowiązań wynikających z decyzji o jej przyznaniu oraz umów z Agencją, rolnicy powinni pisemnie poinformować ARiMR o zaistnieniu siły wyższej lub nadzwyczajnych okoliczności.

Gospodarstwa, w których wystąpiła siła wyższa lub nadzwyczajne okoliczności **zachowują prawo do pomocy** (płatności bezpośrednie, płatności ONW, płatności rolno-środowiskowe oraz zalesieniowe) **w odniesieniu do obszaru i zwierząt kwalifikowanych w momencie ich wystąpienia. Rolnicy nie będą mieli pomniejszanych kwot płatności, jeżeli nie zostaną spełnione wymogi i normy w ramach wzajemnej zgodności, a dana niezgodność jest wynikiem działania siły wyższej lub nadzwyczajnych okoliczności.**

Oprócz ww. form pomocy rolnikom przysługuje możliwość skorzystania m.in. z:

- kredytów preferencyjnych na wznowienie produkcji w gospodarstwie,
- kredytów klęskowych, które dzielimy na inwestycyjne (m.in. na remont uszkodzonego ciągnika i uszkodzonych budynków inwentarskich, zakup materiału szkółkarskiego np. do odtworzenia sadu) oraz obrotowe (m.in. na zakup nawozów, środków ochrony roślin, inwentarza żywego obrotowego),
- poręczeń i gwarancji spłat ww. kredytów,
- odroczenie terminu płatności składek KRUS, rozłożenia ich na dogodne raty, z możliwością umorzenia częściowego

- bądź w całość bieżących składek na indywidualny wniosek rolnika,
- odroczenia lub rozłożenia na raty płatności umów sprzedaży i dzierżawy nieruchomości Zasobu Własności Rolnej Skarbu Państwa, bez stosowania opłat i odsetek za okresy odroczenia,
- ulg w podatku rolnym na 2010 rok,
- jednorazowej pomocy przydzielanej rodzinom rolniczym w postaci zasiłku:

1. 2000 zł dla gospodarstw o powierzchni 5 ha lub działu specjalnego produkcji rolnej
2. 4000 zł dla gospodarstw o powierzchni powyżej 5 ha

Wnioski o pomoc należy składać do kierownika Gminnego Ośrodka Pomocy Społecznej w terminie do 30 września 2010r.

Aby otrzymać kredyt klęskowy należy:

- udać się do Urzędu Gminy w celu zgłoszenia szkody poniesionej w wyniku działania siły wyższej,
- uzyskać opinię na podstawie prac komisji oszacowującej straty o wysokości szkód jakie wystąpiły w gospodarstwie,
- zgłosić się do banku i wypełnić wniosek kredytowy. W przypadku starania się rolnika o kredyt inwestycyjny, powinien dodatkowo opracować plan inwestycyjny, który z wypełnionym wnioskiem kredytowym i opinią wojewody składa w banku.

Szczegółowe informacje można znaleźć na stronach www.arimr.gov.pl, w placówkach Agencji Restrukturyzacji i Modernizacji Rolnictwa.



M.Małysa

ZMAGANIA GMIN

Podczas sobotniej majówki, która odbyła się 15 maja na tarnobrzeskim rynku w „Zmaganiach Gmin” powiatu tarnobrzeskiego reprezentacja naszej gminy w składzie: Alicja Kubiak, Janusz Żaczek, Piotr Jajko i Grzegorz Czerepak okazała się bezkonkurencyjna i zdobyła pierwsze miejsce. Drugie miejsce zajęła gmina Gorzyce, a na trzecim uplasowali się reprezentanci Baranowa Sandomierskiego. Przedstawiciele gmin wzięli udział w konkursie matematycznym, sprawnościowym i z wiedzy ogólnej.



Naszej drużynie kibicowała pani wójt Zuzanna Paduch oraz sekretarz gminy Beata Kwiecień, pracownicy urzędu i mieszkańcy gminy.

W części artystycznej wystąpił zespół Grębowianki, który przygotował także przepyszne jedło, które rozchodziło się jak świeże bułeczki.

Przy stoisku promocyjnym naszej gminy ustawiała się kolejka, każdy chciał zasmakować przepysznych grębowski przysmaków.

A.Kozak



PIKNIK FOLKLORU

W niedzielę 25 lipca przy Domu Ludowym w Wydrzy pod patronatem Gminnego Centrum Kultury w Grębowie i Lokalnej Grupy Działania San-Łęg odbył się „Piknik Folkloru”. Piknik ten jest okazją do spotkań lokalnych zespołów ludowych, które poprzez, muzykę, taniec, śpiew i stroje popularyzują nasze tradycje regionalne i kulturę ludową.

Na scenie zaprezentowały się następujące zespoły ludowe: Stalowianki, Żupawianki,

Grębowianki, Wydrzowianie, zespół Jagoda z Zabrnia oraz kapela ludowa. Gościnnie wystąpił zespół „Bielowianie” z Rozalina. Mimo niesprzyjającej aury zgromadzona publiczność gromko oklaskiwała występujących artystów. Swoją pierwszy sceniczny debiut miał zespół Jagoda z Zabrnia, który w pięknych barwnych strojach zaprezentował kilka pieśni ludowych, wzbudzając dużą sympatię widzów. Dla najmłodszych przygotowano liczne konkursy i zabawy z nagrodami.

Na koniec imprezy wystąpiła kapela góralska z Żywca „Po Ćmoku”, która skocznymi rytmami porwała wszystkich do tańca.



600-lecie bitwy pod Grunwaldem

W połowie lipca minęło 600 lat od zwycięstwa wojsk polsko-litewskich nad Zakonem Krzyżackim. Z tej okazji 11 lipca 2010 roku w Kościele pw. Św. Biskupa Wojciecha Męczennika w Grębowie odbyła się uroczysta msza święta za Ojczyznę, po której w asyście poczty sztandarowego OSP Grębów nastąpił przemarsz delegacji pod Pomnik Grunwaldzki, gdzie wójt gminy złożyła wieniec.

OBRZĘDY NOCY ŚWIĘTOJAŃSKIEJ

W miejscowości Stale dnia 27 czerwca b.r. odbyła się plenerowa impreza przygotowana przez zespół Stalowianki zatytułowana „Noc Świętojańska”.



Zgodnie z tradycją to właśnie tej nocy zakwitał kwiat paproci, a każdy kto rzucił do wody wianek mógł liczyć na powodzenie w miłości. Zespół Stalowianki pokrótce przybliżył obrzęd magicznej nocy świętego Jana. Następnie odbyły się konkursy, występy tane-

JUBILEUSZ JAMNICZANEK

W niedzielę 18 lipca b.r. na placu szkolnym w Jamnicy odbyła się plenerowa impreza, podczas której zespół Jamniczanki obchodził jubileusz 30lecia istnienia zespołu. W uroczystościach gościnnie wystąpiła kapela ludowa oraz zespoły ludowe Stalowianek i Grębowianek. Występom zespołów towarzyszyły pokazy taneczne. Licznie zgromadzeni goście mogli skorzystać z małej gastronomii, oraz skromnego wesołego miasteczka, nie zabrakło również waty cukrowej i baloników.



-czne, wokalne m.in. zespołu „Promni” oraz pokazy tańca break dance.



Na koniec Stalowianki wspólnie z Panią wójt Zuzanną Paduch i grupą zebranych mieszkańców udały się nad rzekę Dąbrówkę rzucić piękne wianki zgodnie ze starym obyczajem.



Piknik Rodzinny w Zabrnium 2010

08.08.2010r. odbył się w Zabrnium „Piknik Rodzinny” na który przygotowano bogaty program artystyczny oraz wiele atrakcji dla dzieci. Po powitaniu wszystkich gości i mieszkańców rozpoczęła się część artystyczna. Występy rozpoczął miejscowy zespół ludowy „Jagoda”. Panie zaśpiewały piosenki o tematyce ludowej i współczesnej oraz przedstawiły scenkę pt: „Jak to dawniej było” wzbudzając wiele radości i uśmiechów na twarzy licznej publiczności.



Następnie wystąpiły dzieci i młodzież śpiewając piosenki i prezentując układy taneczne. Młodzież pokazała też swoje umiejętności aktorsko-kabaretowe w scenkach przedstawianych przez Kabaret Moralnego Niepokoju pt: „Drzwi” i „Przebieralnia”. Obecni na Pikniku mogli wysłuchać kilku piosenek śpiewanych i granych w wykonaniu młodzieży przygotowanej przez pana Piotra Jajko pracownika GCK. Na Pikniku wystąpił również zespół ludowy „Stalowianki” ze Stalów w swoich pięknych strojach ludowych. Panie przygotowały 40 minutowy program podbijając serca mieszkańców Zabrnium.



Swoje umiejętności w układach tanecznych miały możliwość zaprezentowania dzieci i młodzież przygotowane przez Panią Bożeną Pandurę również pracownika GCK.

W późniejszych godzinach wystąpił gościnnie zespół taneczny „Street Brother” wzbudzając podziw podczas wykonywanych różnych figur i akrobacji.



Na Pikniku nie brakowało również zabaw i konkursów a rozdane liczne nagrody przyniosły wiele uśmiechu i radości dzieciom.

Panie z zespołu „Jagoda” przygotowały również stoły ze swojskim jadem, bułeczkami jagodziankami, szarlotką oraz kielbaski z grilla. Wszyscy obecni na Pikniku wspaniale się bawili co widać na zamieszczonych zdjęciach.

Małgorzata Furman

Wyjazdy wakacyjne

W czasie tegorocznych wakacji z budżetu gminy dofinansowano wyjazdy 166 uczniów z terenu gminy, którzy chętnie brali udział w wypoczynku w formie kolonii i zielonych szkół m.in.: w Krynicy, w Zakopanem, czy też Krośnie. Łączny koszt dofinansowania wyniósł 22 250 zł.



"PRZYJAŹNIEJ DLA ŚRODOWISKA"

Pod takim tytułem 9 kwietnia 2010 r. w Zespole Szkół w Stalach odbyła się debata ekologiczna z udziałem przedstawicieli Urzędu Gminy w Grębowie, Gminnego Zakładu Komunalnego w Grębowie, rady sołeckiej wsi Stale, przedstawicieli zarządu Ligi Ochrony Przyrody w Tarnobrzegu oraz dyrekcji i grona pedagogicznego szkoły. Debata jest kontynuacją programu edukacji proekologicznej młodzieży pt. „Jak odpowiedzialnie korzystać ze środowiska”.

Zamyka ona cykl 4-dniowego projektu pt. „Wzmocnienie proekologicznego stylu życia młodzieży zamieszkującej Dorzecze Pradoliny Górnej Wisły”. Debata prowadzili koordynatorzy z Małopolskiego Stowarzyszenia Doradztwa Rolniczego przy Uniwersytecie Rolniczym w Krakowie oraz Europejskiego Centrum Rozwoju „INTEGRAL”, którzy na wstępie debaty przedstawili ogólne informacje dotyczące przeprowadzonego w Gimnazjum projektu. Swoją wkład w przebieg debaty włożyła młodzież z Zespołu Szkół w Stalach, która z dużym zaangażowaniem i w bardzo interesujący sposób przedstawiła zagadnienia z zakresu ekologii, a także swoje poglądy na sprawy związane z ochroną środowiska naturalnego. Informacji o stanie śro-

dowiska naturalnego w gminie oraz ochronie środowiska udzielił pracownik UG Jacenty Jakubowski. Kierownik Gminnego Zakładu Komunalnego w Grębowie Grzegorz Bień przybliżył temat odbioru odpadów od mieszkańców Gminy, segregacji u źródła oraz zbiorowego zaopatrzenia mieszkańców w wodę pitną. Wójt Gminy Zuzanna Paduch udzieliła informacji o inwestycjach planowanych na terenie gminy związanych z rekreacją i ochroną środowiska. Następnie głos w dyskusji zabrali gimnazjaliści przedstawiając prezentację dotyczącą najbliższego im środowiska.

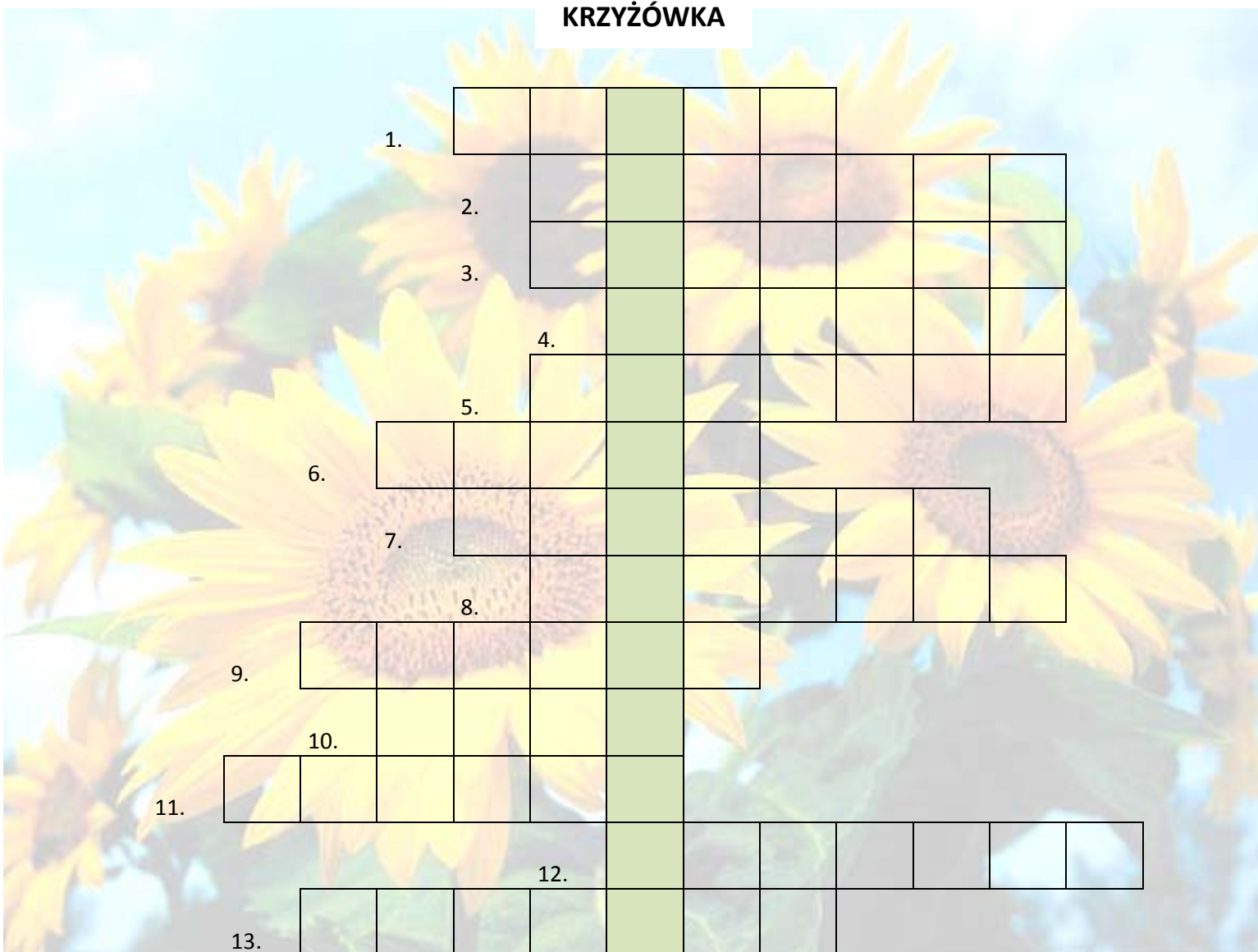
Uczniowie zaprezentowali wiele prac plastycznych, literackich, multimedialnych wykonanych w ramach konkursu pt. „Nasze środowisko naszym okiem”, ogłoszonego podczas trwania warsztatów.

Najciekawsze z nich zostały nagrodzone. Zwycięzcą został Daniel Paż za wykonanie pracy pt. „Fala śmieci”. Wszystkim uczniom biorącym udział w projekcie wręczono zaświadczenia o ukończeniu szkoleń oraz koszulki promujące proekologiczne zachowania. Koordynatorami projektu na terenie szkoły były Panie Bożena Łakoma i Zofia Janeczko.

A. Wójcik



KRZYŻÓWKA



1. Wyspa na Morzu Bałtyckim.
2. Kamień półszlachetny.
3. Tępimy je w ogródku.
4. Ziółko, ładaco.
5. Często jej mówisz „Dzień dobry”.
6. Podkład pod makijaż.
7. Do zadania komuś.
8. Dekompozycja.
9. Zakręty, serpentyny.
10. Tam mieszkają kondory.
11. Duchowny w dalmatyce.
12. Sąsiadka Etiopki.
13. Czworoboczny, wysoki pomnik.

Kulaga Helena

Rozwiązanie krzyżówki z nr 1/2010 WIELKANOC: Barnaś Adam kl.I PSP w Krawcach, Sudół Konrad kl. I PSP w Krawcach, Smykla Katarzyna kl. PSP w Krawcach, Drozd Izabela kl.I PSP w Krawcach.





Wydawca: Gmina Grębów, 39-410 Grębów 394, Redakcja: Gminne Centrum Kultury w Grębowie, 39-410 Grębów, tel.015 811 27 11
Redaktor naczelny : Alicja Kubiak, kwartalnik, Nakład:700 egzemplarzy,