



Gmina Tyczyn

Nr 8(479)
18.04. - 1.05.2010

Cena 1,00 zł

GŁOS TYCZYNA

PISMO SAMORZĄDU TERYTORIALNEGO

Borek Stary

Hermanowa

Kielnarowa

Matysówka

Tyczyn

**Dni otwarte w Publicznym Gimnazjum
im. Jana Pawła II w Tyczynie**



Edukacja na szóstkę z plusem



KU PAMIĘCI OFIAR KATASTROFY LOTNICZEJ W SMOLEŃSKU UROCZYSTA MSZA ŚWIĘTA W TYCZYNI



12 kwietnia br. o godz. 10.00 w kościele parafialnym w Tyczynie, odbyła się Msza Święta w intencji **Prezydenta Rzeczypospolitej Lecha Kaczyńskiego i ofiar katastrofy lotniczej w Smoleńsku.**

Na wspólną modlitwę licznie przybyli mieszkańcy Tyczyna, uczniowie, dyrekcje szkół, a także przedstawiciele władz samorządowych. Stawiły się poczty sztandarowe Rady Miejskiej w Tyczynie, Gimnazjum, Szkoły Podstawowej, Ochotniczej Straży Pożarnej.



Kołysanka śmierci

*Już ci dano w tamtej stronie
owo, czegoś tutaj nie miał,
już odpywa twarda ziemia
gdzie stawiałeś kroki chrome,*

*już pieluszki dla sumienia,
bo w niebiosach odrodzone,
już radości dogonione
bez cierpienia, bez znużenia,*

*już niepamięć nie pochłonie
żadnej rzeczy, gdy ci drogą,
już wierzeje odemknione,*

*gdzie z uśmiechem cię powiodą,
już niczego w tamtej stronie,
w tamtej stronie poza tobą.*

Mieczysław Skotnicki

Zjednoczeni w cierpieniu

*Morze zniczy,
morze kwiatów,
morze łez,
rzesze ludzi
składających hold i cześć.
Zginęli Polacy dawniej i dziś –
katyńska tragedia żywa:
do bólu, do krwi.
Mord kwiatu polskiej ziemi –
sowiecki, haniebny czyn.
Skrrywana przez lata tajemnica,
cierpiąca niejedna córka i syn.
Dlaczego, dlaczego?
Bez odpowiedzi pytanie.
Pamięć -
patriotyczna powinność.
Elita narodu zebrana;
chęć oddania pokłonu poległym,
ofiara z siebie dana.
Świat obiegła straszliwa wieść;
- Nie żyje prezydencka para!
Wybitne osobistości ...
Katyń -
utajona tragedia już wszystkim znana.
Dramat matek, dzieci, żon,
ojców i synów, przyjaciół krag.
Smutek, żal - przenika na wskroś,
zjednoczone tłumy w cierpieniu.
Ogarnia niepokój i lęk;
- Co dalej Polski Narodzie?!*

Anna Kocór

OBWOŻNA ZBIÓRKA ODPADÓW NIEBEZPIECZNYCH

Urząd Miejski w Tyczynie prosi o przyniesienie w dniach **5 i 6 maja 2010 r.** do obwoźnego punktu zbiórki (samochód Gospodarki Komunalnej Błazowa) **odpadów niebezpiecznych produkowanych wyłącznie w gospodarstwach domowych.**

Harmonogram postoju samochodu Gospodarki Komunalnej z Błazowej

| Punkt | Lokalizacja punktu | Termin | Godziny postoju |
|-------|----------------------------------|---------------|-----------------|
| 1. | Hermanowa - obok Domu Ludowego | 05.05.2010 r. | 12.00 – 15.00 |
| 2. | Tyczyn - przy starym Urzędzie | 05.05.2010 r. | 8.00 – 11.00 |
| 3. | Matysówka - obok Domu Ludowego | 06.05.2010 r. | 8.00 – 11.00 |
| 4. | Kielnarowa - obok Domu Ludowego | 06.05.2010 r. | 8.00 - 11.00 |
| 5. | Borek Stary - obok Domu Ludowego | 06.05.2010 r. | 12.00 – 15.00 |

Wykaz odpadów niebezpiecznych, które będą zbierane w trakcie obwoźnej zbiórki: Zużyte baterie i akumulatory; Odpady zawierające rtęć (termometry, lampy rtęciowe, świetlówki, przełączniki); Rozpuszczalniki organiczne, środki czyszczące itp. i opakowania po nich; Środki ochrony roślin (owadobójcze, chwastobójcze itp.) i opakowania po nich; Resztki farb, lakierów, klejów, środków do konserwacji i ochrony drewna itp.; Opakowania po aerozolach, pozostałości po domowych środkach do dezynfekcji; Zużyte oleje smarowe, środki do konserwacji metali itp.; Różne odczynniki chemiczne np. fotograficzne wraz z opakowaniami; Przetworzone lub tylko częściowo wykorzystane leki; Sprzęt AGD wielkogabarytowy (chłodziarki, zamrażarki, lodówki, pralki itp.); Sprzęt AGD małogabarytowy (odkurzacze, żelazka, tostery, zegary, itp.); Sprzęt komputerowy (komputery, drukarki, ksera, laptopy, myszy, klawiatury); Sprzęt RTV narzędzia (monitory, telewizory, radia, telefony, zabawki elektroniczne); Elektronarzędzia (wiertarki, piły itp.); Zużyte opony.

Ważne! Odpady należy przynosić w godzinach wyznaczonych w harmonogramie i przekazać pracownikowi Gospodarki Komunalnej. Zabrania się składowania odpadów poza wskazanymi godzinami i miejscami postoju samochodów.

DNI OTWARTE W GIMNAZJUM

W dniach 12 i 13 kwietnia 2010 r. odbyły się w naszym gimnazjum „Dni Otwarte” szkoły adresowane dla uczniów klas szóstych szkół podstawowych. W ramach imprezy odwiedziło nas ponad 100 uczniów wraz z wychowawcami i nauczycielami ze szkół podstawowych z Gminy Tyczyn.

Podczas tegorocznych Dni Otwartych zapoznaliśmy przyszłych gimnazjalistów z zadaniami i misją szkoły oraz bogatą ofertą bezpłatnych zajęć pozalekcyjnych, w tym m.in. konkursami artystycznymi i przedmiotowymi, turniejami, rozgrywkami sportowymi, ciekawymi imprezami szkolnymi oraz zajęciami integracyjnymi dla uczniów klas pierwszych.

Uczniowie ze szkół podstawowych uczestniczyli w prezentacji osiągnięć szkoły, doświadczeń fizycznych, oraz w licznych konkursach organizowanych przez nasze gimnazjum, np. historycznym, informatycznym. Mieli też



możliwość rozmowy z gimnazjalistami, którzy na podstawie własnych doświadczeń potrafią wskazać zalety wynikające z pobytu i nauki w naszej szkole.

Podsumowaniem imprezy były rozgrywki sportowe.

Dziękujemy Dyrekcjom i nauczycielom szkół podstawowych, którzy umożliwili i zorganizowali uczniom wyjazd do naszego gimnazjum na "Dni Otwarte". Wszystkich serdecznie zapraszamy do naszej szkoły. **Czekamy na Was 1 września 2010 r.**

Przypominamy, że podania składamy do 23 kwietnia 2010 r. Wszystkim uczniom, którzy mają do szkoły więcej niż 4 km i dojeżdżają autobusem zapewniamy bezpłatne bilety.

*Dyrektor Gimnazjum
Bożena Żurawska*

Z ogromnym smutkiem przyjęliśmy wiadomość o wypadku samolotu rządowego w Smoleńsku, w którym między innymi zginęli

Prezydent Lech Kaczyński i jego małżonka Maria Kaczyńska

**Składamy najszczerze wyrazy współczucia
Rodzinom i Bliskim Wszystkich Ofiar Katastrofy**

Burmistrz Tyczyna i Przewodniczący Rady Miejskiej w Tycynie



TYCZYN – BUDZIWÓJ I RZESZÓW

Na forum „Gazety Wyborczej” toczy się dyskusja na temat funkcjonowania w Budziwoju placówki Urzędu Miasta Rzeszowa. Dyskusja jest bardzo krytyczna, ścierają się skrajne poglądy internautów, pojawia się również wątek porównawczy funkcjonowania Urzędu Miasta Rzeszowa i Urzędu Miejskiego w Tyczynie. Pozwalamy sobie na przytoczenie na tę okoliczność kilku wypowiedzi, które podniosły temperaturę dyskusji do stanu wrzenia.

Wypowiedź **axa** „Chcieliście odejść od Tyczyna to odeszliście – więc czego chcecie? Jedźcie za każdą pier..... do Rzeszowa a przeczcie wy jesteście w Rzeszowie zapytajcie tych którzy za tym chodzili co na tym przejściu zyskali? Może następne kilka lat kadencji na stolku ale dalsie się wykiwać”, **gość budziw** „Wolę iść za sprawą do Ratusza, niż do urzędu w Tyczynie, do tych ignorantów”, **olo** „Głupi buraku jakiej to sprawy nie mogłeś załatwić w Tyczynie, coś ci mózg pomieszało. Spróbuj przyjść z jakimś drobiazgiem do prezydenta Ferencza. W Tyczynie do Burmistrza wchodziłeś jak do stodoły. Masz miasto i ucz się a nie pisz takich głupot.”, **mieszki** „Ja nigdy nic nie załatwiłem w urzędzie w Tyczynie. Zawsze zbywanie pod byle pretekstem. A, że to stodoła to masz rację. Słoma wychodzi z każdego kąta.”

Odpowiadając na opinię dotyczącą pracy Urzędu Miejskiego w Tyczynie przytaczamy wyniki z badań zadowolonia mieszkańców Budziwoja opublikowane w raporcie „Jakość życia w Gminie Tyczyn”. Przeprowadzone zostały w grudniu 2009 r., a więc już po podjęciu decyzji o włączeniu Budziwoja do Rzeszowa. Przedmiotem badania było kilka zagadnień z zakresu pracy Urzędu:



- 1) **udzielanie informacji przez urzędników** – mieszkańcy Budziwoja oceniają w 28% jako bardzo dobrą, 53% jako dobrą, 19% jako średnią i brak ocen negatywnych;
- 2) **rozumiałość zasad postępowania przy załatwianiu spraw** – 28% bardzo dobrych, 48% ocen dobrych, 22% średnich i zaledwie 2% negatywnych;
- 3) **zainteresowanie problemem klienta ze strony urzędników** – 36% bardzo dobrych, 44% ocen dobrych, 13% średnich, 7% negatywnych;
- 4) **uprzejmość urzędników** – 41% ocen bardzo dobrych, 38% dobrych, 19% średnich i 2% negatywnych;
- 5) **dostępność miejsc gdzie można wygodnie usiąść i poczekać na załatwienie sprawy** – 48% ocen bardzo dobrych, 29% dobrych, 22% średnich i 1% negatywnych;
- 6) **pomoc urzędników przy wypełnianiu dokumentów, pisaniu podań itp.** – 28% ocen bardzo dobrych, 51% dobrych, 19% średnich i 2% negatywnych;
- 7) **uczciwość urzędników** – 38% ocen bardzo dobrych, 41% dobrych, 18% średnich i 3% negatywnych;

- 8) **kompetencje urzędników** – 32% ocen bardzo dobrych, 48% dobrych, 18% średnich i 2% negatywnych.

Jak więc wynika z przytoczonych opinii mieszkańców praca Urzędu Miejskiego w Tyczynie została oceniona bardzo wysoko. Miara tej oceny jest również fakt, iż w ostatnim kwartale ubiegłego roku mieszkańcy Budziwoja złożyli około 400 wniosków o wydanie decyzji o warunkach zabudowy. Wzmoczoną aktywność w załatwianiu spraw zaobserwowaliśmy również w innych obszarach. Chcieli przed przejściem do Rzeszowa jak najwięcej spraw załatwić jeszcze w Tyczynie. Doceniamy tą ocenę gdyż mieszkańcy Budziwoja ze względu na największą w gminie liczbę realizowanych inwestycji mieszkaniowych najczęściej odwiedzali Urząd. Świadomi także jak funkcjonują inne urzędy, dobrze byli przygotowani do oceny jakości naszej pracy.

Bardzo serdecznie za tą ocenę dziękujemy mieszkańcom Budziwoja.

Kazimierz Szczepański

PIASKOWNICA TO NIE KUWETA DLA ZWIERZĄT MUSI BYĆ CZYSTA!

W związku ze zbliżającym się okresem letnim, sprzyjającym zabawom dzieci m.in. w osiedlowych piaskownicach, Państwowy Powiatowy Inspektorat Sanitarny w Rzeszowie przypomina o konieczności utrzymywania dobrego stanu technicznego piaskownic oraz odpowiedniej czystości piasku w piaskownicach opisując akty prawne oraz zagrożenia wynikające z zabaw w „brudnych piaskownicach”.

Przepis art.22 ust. 1 ustawy z 5 grudnia 2008 r. o zapobieganiu oraz zwalczaniu zakażeń i chorób zakaźnych u ludzi (Dz.U. Nr 234, poz. 1570) nakłada na właściciela, posiadacza lub zarządzającego nieruchomością obowiązek utrzymania ich w należytych stanie higieniczno-sanitarnym w celu zapobiegania zakażeniom i chorobom zakaźnym.

Z sanitarnego punktu widzenia stan porządkowy naszych osiedli, w tym także miejsc zabaw małych dzieci może stanowić zagrożenie dla zdrowia. Poprzez glebę mogą szerzyć się choroby zakaźne i pasożytnicze. Wiele z nich wywołują organizmy znajdujące się w środowisku w postaci robaków, bardzo odpornych na działanie czynników fizycznych i biologicznych, mogących przetrwać w glebie kilka, a nawet kilkanaście lat.

Do grupy chorób pasożytniczych należą: glista ludzka (*Ascaris lumbrico-*

ices), włosogłówka ludzka (*Trichuris trichura*) oraz pasożyty zwierząt, przenoszone również na człowieka - glista psia (*Toxocara canis*) i glista kocia (*Toxocara cati*). Należy podkreślić, że jaja geohelitów (pasożyty) z trudem wnikają do głębszych warstw gleby, a więc pozostają w łatwo dostępnej wierzchniej warstwie podłoża.

Sprzymierzeńcami szerzenia się tych pasożytów są złe warunki higieniczno-sanitarne, brak zabezpieczeń placów zabaw przed dostępem psów i kotów oraz brak możliwości prowadzenia masowych akcji odrobaczania ludności i zwierząt.

Do rozprzestrzeniania się pasożytów przyczyniają się także dżdżownice, które wynoszą inwazyjne jaja na powierzchnię gruntu wraz z odchodami, nawet przez kilka lat od czasu złożenia jaj w środowisku dlatego też istotne jest usuwanie pozostałego, starego piasku z piaskownicy przed wysypywaniem świeżego.

Grupą największego ryzyka zachorowań objęte są dzieci, które chętnie bawią się w piasku, nie przestrzegają zasad higieny, mają słabo rozwinięty układ odpornościowy, a niekiedy wykazują geofagię - czyli chęć zjadania piasku. Inwazje Toksocara (toksokarozy) powodują ogólne osłabienie ustroju, gorączkę, bóle brzucha, powiększenie wątroby. Natomiast toksokaroza oczna w konsekwencji może

prowadzić do usunięcia gałki ocznej.

W celu zabezpieczenia dziecka przed chorobami pasożytniczymi rodzice powinni zwracać uwagę na to aby dzieci nie wchodziły do piaskownicy z cukierkami i gumami do żucia, a po opuszczeniu piaskownicy dokładnie myły ręce i twarz.

Przeprowadzone kontrole sanitarne przez Państwową Inspekcję Sanitarną w minionym roku potwierdziły, że piasek nie jest wymieniany, a stan techniczny piaskownic często wymaga poprawy.

Administratorzy osiedli powinni w ramach działań prewencyjnych dbać nie tylko o wymianę piasku ale i o zabezpieczenie piaskownicy **odpowiednim ogrodzeniem oraz szczelną pokrywą**, a właściciele psów powinni wyprowadzać je w wyznaczonych do tego celu miejscach oraz **usuwać psie odchody**.

W związku z powyższym w trosce o zdrowie naszych dzieci zarządcy osiedli **powinni wymienić zawartość piaskownicy bezwzględnie w okresie wiosennym i przynajmniej raz w okresie letnim**.

*Państwowy Powiatowy
Inspektor Sanitarny
lek. med. Maria Banaszkiewicz*

APEL DO MIESZKAŃCÓW

- W trosce o estetyczny wygląd naszych miejscowości i zdrowie mieszkańców **nie wyrzucajmy śmieci do lasu, na brzegi rzek, przydrożnych rowów**. Rozkładające się odpady na dzikich wysypiskach są powodem zatrucia wody gruntowej i gleby.
- **Nie palmy odpadów**, ponieważ wyzwalające się podczas spalania zanieczyszczenia, w tym szkodliwe dla zdrowia człowieka metale ciężkie, rakotwórcze dioksyny i furany przedostają się do powietrza, a wraz z opadem do gleby.



**Zadbajmy o zdrowie nasze
i naszych bliskich**

→ Niebojętne dla środowiska i zdrowia mieszkańców jest także **wypalanie traw**, podczas którego do powietrza dostają się zanieczyszczenia kancerogenne dla ludzi, zaś dla przyrody śmiertelne, gdyż łąki są miejscami życia dużej liczby gatunków owadów, ptaków i zwierząt, które giną wraz z płonąca roślinnością. Pole czy łąka strawione ogniem potrzebują kilku lat na regenerację, by dawać takie plony, jak przed pożarem.

→ **Ogień palących się traw** przedostaje się niekiedy do budynków mieszkalnych, powodując powstanie pożaru, zaś dymy pochodzące z wypalania traw ograniczają widoczność na pobliskich drogach, co może prowadzić do groźnych wypadków.

Podkarpacki Wojewódzki Inspektor Ochrony Środowiska - Ewa Lipińska

MOŻESZ WYGRAĆ ŻYCIE

Choroby nowotworowe stanowią wielki problem współczesnego świata. Są drugą po chorobach układu krążenia przyczyną zgonów w Polsce. Właściwym postępowaniem jest zapobieganie rozwojowi tych chorób czyli profilaktyka. Wczesnie wykryty nowotwór daje niemal stuprocentowe szanse na wyleczenie. Dlatego twierdzenie, że można wygrać życie nie jest przesadzone.

Rak piersi jest najczęściej występującym nowotworem złośliwym u kobiet. Co roku zapada na tę chorobę 14 tysięcy Polek. Prawie połowa z nich umiera bo zbyt późno zgłosiły się do lekarza. Na raka piersi chorują przeważnie kobiety ok. 50 roku życia. Im starszy wiek, tym częściej występuje nowotwór.

Drugim co do częstości występowania nowotworem u kobiet jest rak szyjki macicy. Co roku 4000 Polek dowiaduje się, że ma raka szyjki macicy, a połowa z nich umiera bo zgłosiła się do lekarza zbyt późno. Nowotwór szyjki macicy nazywany jest „cichym zabójcą”.

Choroby nowotworowe rozwijają się podstępnie, na początku nie dając objawów, które mogą być przez kobiety zauważone. Jeżeli objawy są już widoczne, to leczenie jest trudniejsze, a może być już nieskuteczne. Często słyszymy twierdzenie: „lepiej nie wiedzieć”. Takie podejście przekreśla szansę na wyleczenie. Lepiej wiedzieć najwcześniej, jak to jest możliwe, aby mieć możliwość skutecznego leczenia. Wykrywaniu chorób nowotworowych służą programy profilaktyczne finansowane

przez Ministerstwo Zdrowia.

Obecnie można skorzystać z bezpłatnych badań mammograficznych wykonywanych w ramach **Programu Wczesnego Wykrywania Raka Piersi**. Na mammografię mogą zgłaszać się kobiety, w wieku od 50 do 69 lat (w roku 2010 to kobiety urodzone w latach 1941-1960), które nie miały w ciągu ostatnich 3 lat wykonywanej mammografii.

Na badanie nie trzeba mieć skierowania od lekarza, wystarczy umówić się telefonicznie z placówką, w której jest pracownia mammografii (**np. ZOZ nr 2, Przychodnia przy ul. Fredry w Rzeszowie tel. 17 86 13 605**).

Do badania nie trzeba specjalnego przygotowania, wystarczy założyć dwuczęściowe ubranie, nie używać dezodorantu, talku, kremu w okolicy górnej połowy ciała. Badanie polega na wykonaniu prześwietlenia piersi, za pomocą którego można wykryć guzki średnicy 2-3 mm lub inne nieprawidłowości, których wykrycie jest niemożliwe w czasie samobadania piersi lub badania lekarskiego.

Drugim programem profilaktycznym jest **Program Wczesnego Wykrywania Raka Szyjki Macicy** – na badania mogą zgłaszać się kobiety od 25-59 rokiem życia, które w ciągu ostatnich 3 lat nie miały wykonywanego wymazu cytologicznego. **Badanie jest bezpłatne.**

Jak przygotować się do badania, wyjaśni położna, do której każda kobieta powinna być zapisana (poprzez

wypełnienie deklaracji wyboru). Nie jest potrzebne skierowanie. Można zgłosić się do Przychodni Rejonowej w Tyczynie, lub do innej placówki, gdzie jest poradnia ginekologiczna, która świadczy usługi w ramach umowy z NFZ. W razie wykrycia nieprawidłowości o dalszym postępowaniu decyduje lekarz.

Mimo wielu akcji społecznych Polki nie chcą się badać. Stowarzyszenie „Damy Radę” zapytało 4,5 tys. kobiet o ich profilaktykę raka szyjki macicy. Ponad połowa wykonywała badania cytologiczne rzadziej niż raz na 3 lata. 13 kobiet umiera w Polsce każdego dnia na raka piersi. Kolejnych 5 na nowotwór szyjki macicy. („Dziennik Gazeta Prawna”). Świadczy to o tym, że problem jest poważny. Być może jedną z przyczyn tego zjawiska jest niedoinformowanie kobiet o możliwości wykonywania badań, jak i brak świadomości na temat znaczenia profilaktyki. Dlatego powstał ten artykuł.

W razie wątpliwości można skontaktować się ze swoją pielęgniarką rodzinną, z położną rodzinną.

Przypominamy o obowiązku zapisania się (wypełnienia deklaracji) do pielęgniarki rodzinnej, położnej rodzinnej, aby można było bezpłatnie korzystać ze świadczeń zdrowotnych udzielanych przez pielęgniarkę, położną. Do świadczeń tych należy również edukacja zdrowotna, czyli przekazywanie informacji m.in. na temat, jak radzić sobie z problemami zdrowotnymi.

*Anita Drążek - pielęgniarka rodzinna
Urszula Podgórska - położna rodzinna*

GMINA TYCZYN UCZESTNICZY W PROGRAMIE:

DBAMY O JAKOŚĆ USŁUG ŚWIADCZONYCH W NASZYM URZĘDZIE I ZADOWOLENIE MIESZKAŃCÓW

Od 1 sierpnia 2009 r. Towarzystwo ALTUM Programy Społeczno-Gospodarcze z siedzibą w Rzeszowie realizuje projekt „**W stronę klienta – nowa twarz administracji samorządowej**”, który współfinansowany jest ze środków Unii Europejskiej w ramach Europejskiego Funduszu Społecznego, a dokładniej **POKL Priorytet V. Dobre rządzenie, działanie 5.2 Wzmocnienie potencjału administracji samorządowej, poddziałanie 5.2.1 Modernizacja zarządzania w administracji samorządowej.**

Projekt ten został objęty Patronatem Honorowym Marszałka Województwa Podkarpackiego oraz Woje-

wody Podkarpackiego. W ramach projektu, pracownicy naszego urzędu do 31 października 2011 r. zostaną przeszkoleni z następujących tematów: • Zostań panem własnego czasu - jak skutecznie zarządzać czasem pracy • Komunikatywny urzędnik – abc dobrej komunikacji z klientem i w zespole wg zasad etyki • Od pomysłu na projekt finansowany z Europejskiego Funduszu Społecznego do jego realizacji. Zarządzanie zespołem projektowym • Zasady współpracy samorządów z ngo • Rozliczanie i księgowość w projektach finansowanych z Europejskiego Funduszu Społecznego, • Ustawa o finansach publicznych

i jej praktyczne zastosowanie • Ustawa o ochronie danych osobowych i jej praktyczne zastosowanie • Ustawa o ochronie środowiska i o zagospodarowaniu przestrzennym • Skuteczne wdrażanie audytu wewnętrznego • Obieg dokumentów, zasady archiwizacji.

Wierzimy, że szkolenia te zawojują w przyszłości i przysłużą się zarówno pracownikom urzędu, jak i zgłaszającym się do niego petentom.



TURNIEJ KARATE W ŻYWCU ORAZ WIOSENNE TAMESHIWARI

13 marca 2010 r. w Żywcu odbył się VI Puchar Podbeskidzia w Ju-jitsu Karate. Na turniej wyjechała z Tyczyny grupa 3-osobowa w składzie **Michał i Mirosław Kocurowie oraz Paweł**

Piech. Tym razem chłopcy startowali tylko w walkach semi-kontaktowych rywalizując w dwóch kilkunastoosobowych grupach wiekowo-wagowych.

Dla Pawła Piecha był to debiut

jeśli chodzi o walki, natomiast Mirek Kocur już kilka razy próbował swoich sił na podobnych turniejach. Ostatecznie zdołał uplasować się na 4 pozycji po przegranej walce o brąz z zawodnikiem z Pawłowic.

Najlepiej z grupy wypadł starszy z braci **Michał**, który po raz drugi już w tym roku jako junior zdołał wywalczyć **złoty medal** na turnieju ogólnopolskim (wcześniej w styczniu na XII Grand Prix Bierunia wywalczył również złoty medal).

Dla Michała, ucznia Publicznego Gimnazjum w Tyczynie był to ostatni sprawdzian przed kwietniowym Pucharem Europy Federacji IBF. Obecnie w swojej grupie wiekowej jest jednym z faworytów przyszłego turnieju. Michał trenuje od 4 lat Ju-jitsu Karate pod bacznym okiem swojego trenera Wiesława Kisiela.

Na ostatnim przeglądzie talentów w Gimnazjum w Tyczynie z okazji pierwszego dnia wiosny, Michał podjął swoją pierwszą próbę łamania twardych przedmiotów (Tameshiwari), łamiąc techniką tetsui-tsuki (ręka młot) cztery pustaki „Ytong” grubości 5 cm każdy.

Pokaz cieszył się dużym zainteresowaniem i wzbudził u wszystkich oglądających ogromny aplauz, oczywiście po udanej próbie co też zostało znakomicie uwiecznione na zdjęciu przez kolegę z klasy.

Ju-jitsu Karate jest dla Michała dużą pasją, w której może się realizować. Rozwija go wewnętrznie i daje duże możliwości kształtowania jego osobowości.

Wiesław Kisiel



Miejsko-Gminny Ośrodek Kultury w Tyczynie
UKS „Flimero” przy Szkole Podstawowej w Tyczynie
serdecznie zapraszają na

IV Otwarte Mistrzostwa Zespołów Cheerleaders
Województwa Podkarpackiego

pod patronatem Burmistrza Tyczyna i Starosty Powiatu Rzeszowskiego

25 kwietnia 2010 r (niedziela) godz. 15.30
sala widowiskowo-sportowa przy Publicznym Gimnazjum w Tyczynie



INFORMACJA Z WYKONANIA BUDŻETU GMINY ZA 2009 R.

Budżet Gminy Tyczyn na 2009 r. uchwalony przez Radę Miejską w dniu 29 stycznia 2009 r. po zmianach dokonanych w ciągu roku został zrealizowany po stronie **dochodowej** w wysokości 31.890.158 zł.

Wydatki wykonano w kwocie **31.616.037 zł**

Przychody budżetowe w 2009 r. w kwocie **2.325.044 zł** stanowiły:

- kredyt na spłatę zobowiązań 1.066.764 zł
 - kredyt na remonty budynków gminnych 350.000 zł
 - wolne środki z roku 2009 w kwocie 908.280 zł

Rozchody – spłaty wcześniej zaciągniętych kredytów i pożyczek wynosiły 2.062.043 zł

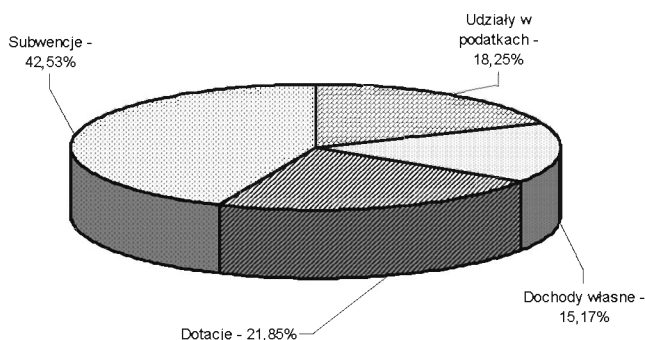
Zadłużenie gminy na koniec 2009 r. wynosiło **6.326.144 zł** (w 2002 r. 6.461.381 zł, wskaźnik zadłużenia - 35%). Wskaźnik zadłużenia do dochodów wykonanych w 2009 r. wyniósł **19,84%** z Budziwojem lecz już bez Białej - z Białą byłby jeszcze niższy (dopuszczalna granica 60%).

W poniższym zestawieniu przedstawiono podstawowe wielkości, które kształtowały sytuację finansową Gminy w 2009 r.

| Wyszczególnienie | Plan (zł) | Wykonanie (zł) | % |
|------------------|------------|----------------|--------|
| Dochody | 31.828.847 | 31.890.158 | 100,19 |
| Wydatki | 32.091.847 | 31.616.037 | 98,51 |
| Nadwyżka | - 263.000 | +274.121 | - |
| Przychody | 2.325.044 | 2.325.044 | 100 |
| Rozchody | 2.062.044 | 2.062.043 | 100 |

Dochody Gminy w 2009 r.

Struktura dochodów Gminy Tyczyn w 2009 r.



Co sami zgromadziliśmy:

Dochody podatkowe **3.148.949 zł**
 - podatek rolny 743.053 zł
 - podatek od nieruchomości 2.183.177 zł
 - podatek leśny 24.297 zł
 - podatek od środków transportowych 198.422 zł

Oplaty z mienia komunalnego 885.220 zł
 - użytkowanie wieczyste 27.917 zł
 - czynsze z najmu, dzierżawa 115.115 zł
 - sprzedaż składników majątkowych 700.878 zł
 - pozostałe 41.310 zł

Różne opłaty 172.709 zł
 - opłaty za zezwolenia na sprzedaż alkoholu 146.434 zł
 - opłata produktowa 2.351 zł
 - opłata za czynności egzekucyjne 11.860 zł
 - opłaty za wpis do ewidencji działalności gospodarczej 10.950 zł
 - opłata za koncesję 1.114 zł
 - usługi opiekuńcze z zakresu pomocy społecznej 15.562 zł

Pozostałe dochody 406.864 zł
 - wpływy ze sprzedaży „Głosu Tyczyna” 16.677 zł
 - wpływy ze sprzedaży książek, folderów 11.437 zł
 - zwrot dotacji 7.098 zł
 - pozostałe dochody 3.522 zł
 - wydatki niewygasające z roku 2008 328.936 zł
 - należne gminie udziały za realizację zadań zleonych 1.183 zł
 - dochody jednostek budżetowych 38.011 zł

Odsetki 120.089 zł
 - od nieterminowych wpłat podatkowych 49.512 zł
 - od środków bankowych 70.577 zł

Pieniężne darowizny 104.340 zł

Łącznie zgromadziliśmy 4.838.171 zł

Co otrzymujemy:

Udziały w podatkach budżetu państwa 5.822.059 zł
 - udziały w podatku PiT 5.688.217 zł
 - udziały w podatku CiT 133.842 zł

Dochody pozyskiwane przez Urząd Skarbowy 698.398 zł
 - karta podatkowa 8.322 zł
 - podatek od czynności cywilnoprawnych 544.193 zł
 - podatek od spadków i darowizn 86.586 zł
 - opłata skarbową 59.297 zł

Subwencje 13.563.095 zł
 - oświatowa 9.870.289 zł
 - ogólna 3.590.966 zł
 - uzupełnienie subwencji ogólnej 101.840 zł

Dotacje 6.968.435 zł
 - na zadania własne 927.123 zł
 - na zadania zlecone 4.329.563 zł
 - na inwestycje 984.565 zł
 - dotacja rozwojowa „Kapitał Ludzki” 318.534 zł
 - pomoc finansowa 337.000 zł
 - dotacje na podstawie porozumień 71.650 zł

Łącznie otrzymaliśmy 27.051.987 zł.

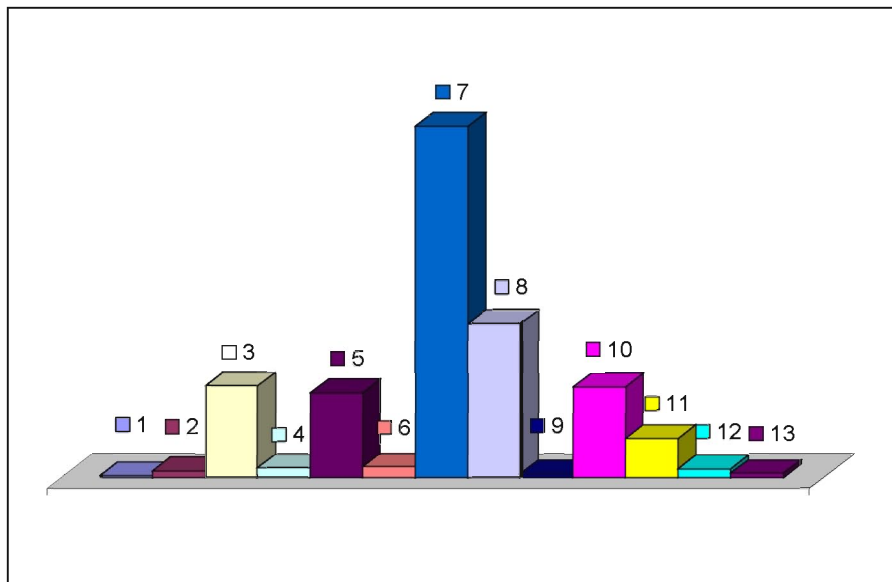
Dochód na 1 mieszkańca w 2009 r. wyniósł – 2.113 zł

INFORMACJA Z WYKONANIA BUDŻETU GMINY ZA 2009 R.

Wydatki Gminy w 2009 r.

Wydatki według klasyfikacji budżetowej

| | |
|---|---------------|
| 1. Rolnictwo i leśnictwo | 65.883 zł |
| 2. Wodociągi | 263.147 zł |
| 3. Drogi | 3.377.329 zł |
| 4. Gospodarka mieszkaniowa | 346.085 zł |
| 5. Administracja publiczna | 3.123.975 zł |
| 6. Bezpieczeństwo publiczne i ochrona przeciwpożarowa | 399.579 zł |
| 7. Oświata i wychowanie | 12.925.939 zł |
| 8. Pomoc społeczna | 5.688.684 zł |
| 9. Ochrona zdrowia | 144.520 zł |
| 10. Kultura i sport | 3.339.505 zł |
| 11. Gospodarka komunalna i ochrona środowiska | 1.437.934 zł |
| 12. Obsługa długu | 339.564 zł |
| 13. Zmiany planów zagospodarowania przestrzennego | 163.883 zł |



Łącznie wydaliśmy 31.616.037 zł

Razem 31.616.037 zł

| | |
|---|--------------|
| Kanalizacja | 479.044 zł |
| Pawilon sportowy | 524.477 zł |
| Place zabaw | 26.200 zł |
| Oświetlenie uliczne | 64.789 zł |
| Dofinansowanie zakupu samochodów dla Policji | 12.500 zł |
| „Orlik” w Tyczynie | 1.262.959 zł |
| Centrum Dziedzictwa Kulturowego i Informacji Turystycznej | 22.118 zł |

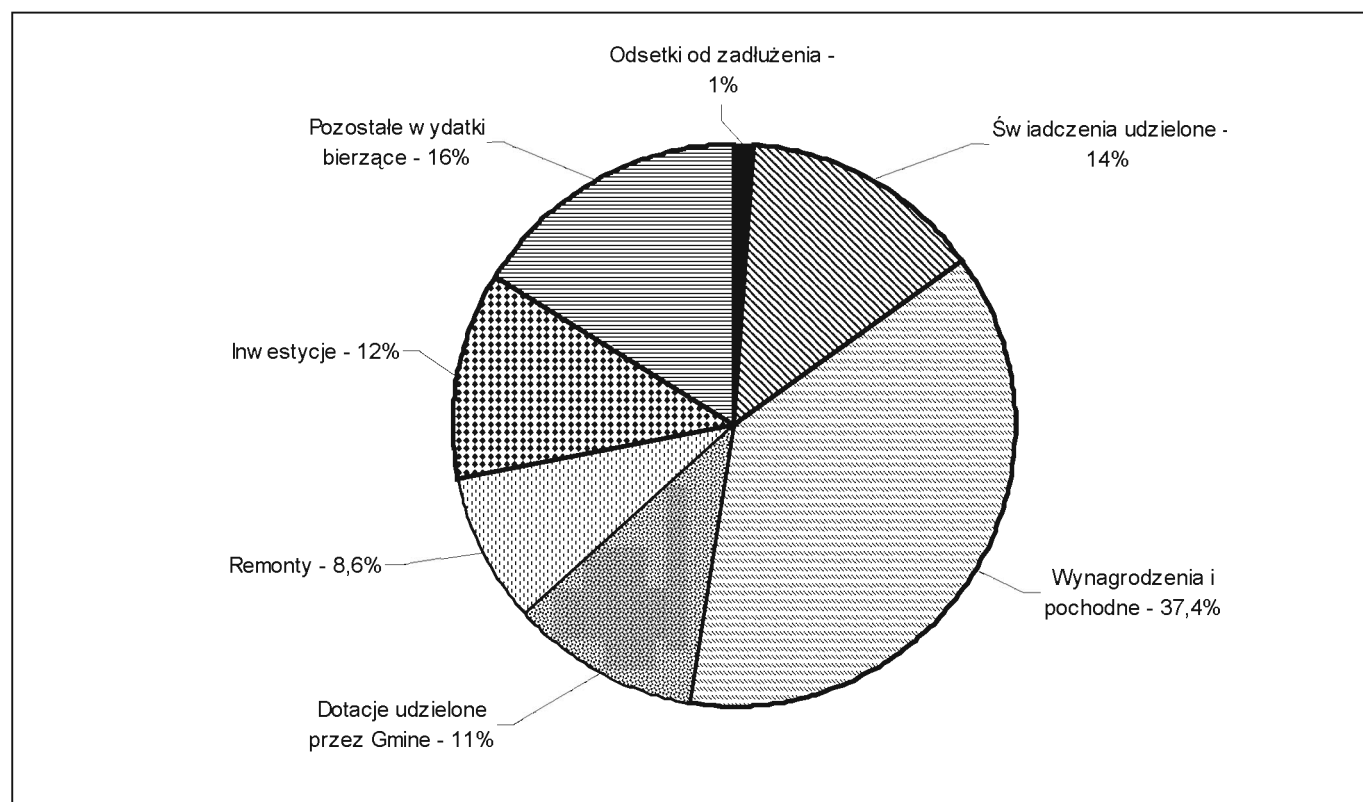
Wydatki wg kryteriów rodzaju

| | |
|-------------------------------|---------------|
| Inwestycje | 3.791.887 zł |
| Remonty | 2.712.758 zł |
| Dotacje udzielone przez Gminę | 3.469.522 zł |
| Wynagrodzenia i pochodne | 11.876.797 zł |
| Świadczenia udzielone | 4.382.700 zł |
| Odsetki od zadłużenia | 339.564 zł |
| Pozostałe wydatki bieżące | 5.042.809 zł |

Struktura wydatków inwestycyjnych realizowanych w 2009 r.

| | |
|-------------------------------|------------|
| Wodociągi | 201.101 zł |
| Drogi | 914.866 zł |
| OSP Dębina (zakup pieca c.o.) | 4.777 zł |
| Informatyka | 251.564 zł |
| Sala gimnastyczna SP Budziwój | 12.273 zł |
| Zakup klimatyzatorów | 15.219 zł |

Wydatek na 1 mieszkańca Gminy w 2009 r. wyniósł 2.095 zł



Wodociągi

●**Wodociąg Tyczyn Mokra Strona.** Przedsiębiorstwo Budowlane „AWERS” Sp. z o.o. w Zgłobniu zakończyło budowę wodociągu Tyczyn Mokra Strona i wykonało: wodociąg PE Ø 110 mm L = 1794 mb, PE Ø 90 mm L = 12 mb, PE Ø 63 mm L = 365 mb, PE Ø 50 mm L = 95 mb, przyłącza domowe PE Ø 40 mm L = 625 mb.

Zrealizowany wodociąg dostarczył wodę do 45 odbiorców oraz połączył „pierścieniem” sieć wodociagową miasta Tyczyn z wodociągiem w Kielnarowej. Nadzór nad realizacją zadania pełnił inspektor inż. Eugeniusz Laska. Wydatkowano kwotę **70.409 zł.**

●**Wodociąg Tyczyn, ul. Mickiewicza.** Zakończono opracowanie dokumentacji projektowej przez inż. Eugeniusza Laskę. Uzyskano pozwolenie na budowę. W postępowaniu przetargowym wyłoniono wykonawcę robót i podpisano umowę z Przedsiębiorstwem Budowlanym „AWERS” Sp. z o.o. w Zgłobniu. Zakończono zadanie i wykonano wodociąg PE Ø 90 mm L = 610 mb, PE Ø 40 mm L = 109 mb, podłączono 7 budynków. Wydatkowano kwotę **75.659 zł**

●**Wodociąg Hermanowa Czerwonki II.** Podpisano umowę z inż. Eugeniuszem Laską na opracowanie projektu budowlanego wodociągu z przyłączami do 32 budynków w rejonie Hermanowa Czerwonki. Został opracowany projekt decyzji o lokalizacji inwestycji celu publicznego. Z firmą „GEO-PASKO” S.C. zawarto umowę na opracowanie mapy do celów projektowych. Wydatkowano kwotę **14.000 zł.**

●**Wodociąg Budziwój ul. Podmiejska.** Podpisano umowę z P.B. „AWERS” Sp. z o.o. w Zgłobniu i wykonano sieć wodociagową PE Ø 110 mm L = 593 mb umożliwiającą dostawę wody do 14 budynków. Wydatkowano kwotę **54.955 zł.**

●**Remont wodociągu staromiejskiego w Tyczynie.** Przedsiębiorstwo Budowlane „AWERS” Sp. z o.o. w Zgłobniu zgodnie z zawartą umową wykonało remont istniejącego wodociągu. Ułożono nowy wodociąg z rur PE Ø 110 mm L = 103 mb oraz PE Ø 40 mm L = 31 mb. Przeprowadzony remont zakończył wymianę starego na nowy wodociąg w rejonie Rynku Starego Miasta wraz z przyłączonymi uliczkami. Wydatkowano kwotę **34.120 zł.**

●**Remont wodociągu Borek Stary.** Firma „Rein” z Rzeszowa wykonała montaż dodatkowego odżelazacza i zmiękczacza wody pitnej. Zainstalowane urzą-

INWESTYCJE I REMONTY WYKONANE W 2009 R.

żenia umożliwią bezawaryjną dostawę wody dotychczasowym odbiorcom. Wydatkowano kwotę **13.926 zł.**

Drogi

Borek Stary

●**Remont drogi Szkoła Borówki łącznik.** Wykonano: profilowanie koryta drogi, przepust z kręgów Ø 125 o dł. 7 mb, nasyp, podniesiono koryto drogi od 1 – 2 mb, utwardzono nawierzchnię gruzem i kłińcem. Wydatkowano kwotę **19.928 zł.**

●**Remont drogi Skotnik Szklana Góra** Wykonano: roboty ziemne, profilowanie koryta drogi, utwardzono drogę łupkiem. Wydatkowano kwotę **29.719 zł.**

●**Remont drogi Mleczna** Oczyszczono rowy przydrożne, przepusty Ø 60 w ciągu drogi, położono płyty drogowe, utwardzono cały odcinek kłińcem. Wydatkowano kwotę **19.000 zł.**

Hermanowa

●**Remont drogi Babi Dół.** Wykonano: podbudowę z kruszyw łamanych, pobocza, odwodnienie drogi na odcinku 230 mb, utwardzono drogę kłińcem na odcinku 60 mb, położono masę bitumiczną. Wydatkowano kwotę **96.654 zł.**

●**Remont drogi Łazy.** Wykonano: podbudowę z kruszyw łamanych, pobocza, odwodnienie drogi na odcinku 465 mb, położono masę bitumiczną. Wydatkowano kwotę **189.597 zł.**

●**Przebudowa drogi Czerwonki.** Opracowano projekt techniczny oraz uzyskano pozwolenie na budowę niezbędne do złożenia wniosku o środki z Unii Europejskiej w 2010 r. na odcinek drogi o dł. 3393 mb. Wydatkowano kwotę **12.200 zł.**

●**Remont przepustu na potoku Hermanówka.** Wykonano przepust z kręgów betonowych Ø 2000 wraz z przyczółkami betonowymi i zabezpieczeniem nasypu. Wydatkowano kwotę **11.500 zł**

Kielnarowa

●**Remont drogi obszary Matysówka.** Wykonano: podbudowę z kruszyw łamanych, pobocza, odwodnienie drogi na odcinku 450 mb, położono masę bitumiczną. Wydatkowano kwotę **139.095 zł.**

●**Remont placu OSP.** Położono obrzeża betonowe, wykonano podbudowę z kruszyw łamanych na części placu, położono jedną warstwę masy bitumicznej na całym placu. Wydatkowano kwotę **70.000 zł.**

●**Remont drogi dojazdowej do Szkoły Pod-**

stawowej. Położono masę bitumiczną na odcinku od drogi wojewódzkiej do budynku szkoły. Wydatkowano kwotę **20.000 zł.**

●**Remont drogi Zagrody.** Wykonano: podbudowę z kruszyw łamanych, pobocza, odwodnienie na dł. 70 mb, położono masę bitumiczną. Wydatkowano kwotę **17.082 zł.**

●**Przebudowa drogi Zawodzie Królka (Zagrody).** Wykonano: profilowanie drogi, przepusty, podbudowę z kruszyw łamanych, odwodnienie, umocnienie rowu przydrożnego, utwardzono pobocza, położono masę bitumiczną na dł. 350 mb. Dotacja 100.000 zł. Wydatkowano kwotę **168.067 zł.**

Matysówka

●**Przebudowa drogi Kielnarowa – Tyczyn – Matysówka Łany.** Wykonano: profilowanie odcinków drogi, podbudowę z kruszyw łamanych, pobocza, odwodnienie, umocnienie skarp rowu przydrożnego, położono masę bitumiczną na dł. Kielnarowa – 350 mb, Tyczyn – 230 mb. Dotacja 100.000 zł. Wydatkowano kwotę **297.452 zł.**

●**Remont odwodnienia drogi II Strońska Łany.** Wykonano studnię z kręgów betonowych Ø 1000 zbierającą wodę, położono rury Ø 500, wykonano kanalizację deszczową na odcinku 48 mb. Wydatkowano kwotę **8.485 zł.**

Tyczyn

●**Podział działek przy drodze wojewódzkiej Rzeszów-Dylągówka.** Wykonano podział działek dotyczący oddania części grunt na poszerzenie drogi wojewódzkiej na odcinku od rzeki Strug do ul. Wyzwolenia w Tyczynie. Wydatkowano kwotę **20.740 zł.**

●**Remont ul. Leśna.** Wykonano: podbudowę z kruszyw łamanych, zjazd, pobocza, jednostronne rowy przydrożne, położono masę bitumiczną na odcinku 400 mb. Wydatkowano kwotę **150.000 zł.**

●**Przebudowa ul. Potoki.** Wykonano: profilowanie koryta drogi, podbudowę z kruszyw łamanych, pobocza, zjazd, odwodnienie drogi, położono masę bitumiczną na dł. 866 mb. Dotacja 200.000,00 zł. Wydatkowano kwotę **413.073 zł.**

●**Remont ul. Parkowa.** Przeprowadzono przetarg na wykonanie remontu drogi na odcinku od potoku Hermanówka do

Ciąg dalszy na stronie 12

ul. Betańskiego. Termin realizacja zadania do 30.06.2010 r. Kwota do wydatkowania **177.418 zł**

●**Remont ul. Sadowa.** Wykonano: podbudowę z kruszyw łamanych, położono jedną warstwę masy bitumicznej. Prace zostały przerwane ze względu na spór sąsiedzki. Zadanie zostanie wykonane w 2010 r. Wydatkowano kwotę **28.434 zł**. Do wydatkowania 8.500 zł.

●**Remont ul. Grunwaldzka boczna.** Wykonano: regulację studzienki kanalizacji sanitarnej, podbudowę z kruszyw łamanych, położono masę bitumiczną na dl. 100 mb. Wydatkowano kwotę **36.247 zł**.

●**Likwidacja usuwiska w ciągu drogi gminnej ul. Krętej – remont.** W miesiącu marcu na skutek naruszenia gruntu działki przyległej do ul. Krętej powstało usuwisko, które spowodowało przesunięcie odcinka nawierzchni drogi, uniemożliwiając przejazd do zabudowań mieszkańcom. Likwidacja usuwiska odbywała się etapami od kwietnia do października. Prace polegały na usunięciu obsuwającej się ziemi oraz utwardzeniu nawierzchni odcinka drogi. Wydatkowano kwotę **56.846 zł**.

●**Pomoc finansowa dla Powiatu Rzeszowskiego 200.000 zł:**

> **Przebudowa drogi Tyczyn-Hermanowa-Straszydle 900 mb.** Położono masę bitumiczną, wykonano pobocza oraz rowy przydrożne na odcinku 200 mb. Wydatkowano kwotę 307.564 zł, w tym środki własne gminy **100.000 zł**.

> **Przebudowa drogi Rzeszów-Matysówka-Chmielnik 1000 mb.** Położono masę bitumiczną na odcinku 1200 mb. Wydatkowano kwotę 200.000 zł, w tym środki własne gminy **100.000 zł**.

Kanalizacja

●**Oczyszczalnia ścieków w Tyczynie.** Przeprojektowano koncepcję technologiczną oczyszczalni ścieków pomniejszoną mocą przerobową o ścieki z Budziwoja przez BIOPAX-WBWW Sp. z o.o. w Warszawie. Zakupiono działkę pod budowę kolektora zrzutowego ścieków od Marty Bilut. Poniesiono wydatki na kwotę **30.704 zł** (wydatki niewygasające).

●**Kanalizacja sanitarna grawitacyjna Osiedla 600-lecia w Tyczynie.** W postępowaniu przetargowym wyłoniono wykonawcę i zawarto umowę z Zakładem „INSTALEX” Henry Lasek Grzęska k/

Przeworska, zakończono zadanie i ułożono przewody: PVC Ø 200 mm L = 1053 mb, PVC Ø 160 mm L = 77 mb, tłoczne PE Ø 90 mm L = 286 mb, przepompownię ścieków 1 kpl. Realizacja zadania pozwoliła na demontaż uciążliwych w eksploatacji 8 przydomowych przepompowni ścieków oraz podłączenie do kanalizacji budynków WSiZ i Liceum. Poniesiono wydatki na kwotę **267.151 zł**.

●**Kanalizacja sanitarna Tyczyn, rejon ul. Mickiewicza.** Zakończono opracowanie dokumentacji projektowej przez inż. Eugeniusza Laskę. Złożono wniosek do Starostwa Powiatowego o wydanie pozwolenia na budowę. Poniesiono wydatki na kwotę **7.500 zł**.

●**Kanalizacja sanitarna Kielnarowa – Borek Stary.** Dokonano wydzielania i wykupu działek pod przepompownię ścieków P-5 i P-8. Firma „ROKAN” z Rzeszowa wykonała odcinek kanalizacji sanitarnej z rur PE Ø 200 mm L = 141 mb. Przedsiębiorstwo Budowlane „AWERS” Sp. z o.o. w Zgłobniu w ramach robót uzupełniających wykonało kanalizację: PVC Ø 200 mm L = 420 mb, PVC Ø 160 mm L = 187 mb. Poniesiono wydatki na kwotę **173.689 zł**.

Remonty w szkołach

W ramach remontów zrealizowano:

- elewację na budynku Szkoły Podstawowej w Kielnarowej **200.770 zł**,

- wymianę instalacji elektrycznej i remont ubikacji w Szkole Podstawowej w Kielnarowej **4.104 zł**,

- remont schodów wejściowych i instalacji elektrycznej w Szkole Podstawowej w Tyczynie **4.723 zł**,

- remont muru Szkoły Podstawowej w Hermanowej **3.500 zł**,

- remont instalacji elektrycznej w Szkole Podstawowej w Borku Starym **16.381 zł**,

- wymianę drzwi w bibliotece Szkoły Podstawowej w Borku Starym **2.200 zł**,

- remont sali gimnastycznej w Szkole Podstawowej w Matysówce **13.985 zł**,

- remont instalacji elektrycznej w Szkole Podstawowej w Matysówce **8.300 zł**,

- remont ogrodzenia przy Szkole Podstawowej w Matysówce **1.366 zł**,

- boisko przy Szkole Podstawowej w Matysówce **65.406 zł**,

- remont pieca c.o. w Gimnazjum w Tyczynie **2.794 zł**.

●**Remont Szkoły Podstawowej w Kielnarowej.** Wykonano: docieplenie styropianem, elewację wraz z kolorystyką, wejścia do szkoły zostały obłożone płytkami, wykonano kanalizację deszczową oraz remont drogi dojazdowej, chod-

ników i parkingu (projekt wykonano w 2007 r. - 22.000 zł, wykonanie 2008 r. - 199.986 zł, 2009 r. - **200.770 zł**, ogółem 422.756 zł).

●**Adaptacja budynku ul. Kościuszki na przedszkole w Tyczynie.** Remont ze zmianą sposobu użytkowania parteru budynku administracyjnego na przedszkole w Tyczynie przy ul. Kościuszki 4, obejmował: wykonanie robót budowlanych, elektrycznych i sanitarnych. Zadanie wykonane zostało przez Spółdzielnię Rzemieślniczą „Budowlani”. Poniesiono wydatki na kwotę **254.656 zł**.

Komisariat Policji w Tyczynie

- dofinansowanie zakupu samochodu dla Policji **12.500 zł**.

Administracja samorządowa

- remont pomieszczeń Urzędu (remont sali posiedzeń, montaż i wymiana oświetlenia w pomieszczeniach biurowych, remont kotłowni) **78.623 zł**.

Sport

●**Modernizacja budynku dla potrzeb sportu w Tyczynie.** Zadanie wykonywane jest przez Firmę Usługowo Transportową, Lutcza 194, Witold Korab. Zakres prac II etapu obejmował: wykonanie robót wykończeniowych budowlanych, instalacji elektrycznych i sanitarnych oraz przyłączy: gazu, prądu i kanalizacji. Wydatkowano kwotę **518.613 zł**. (Projekt 2005 r. - 20.500 zł, wykonanie 2008 r. - 328.956 zł, 2009 r. - 518.613 zł, ogółem - 868.069 zł).

●**Budowa „Orlika” przy Szkole Podstawowej w Tyczynie.** Zadanie wykonane zostało przez wykonawcę wybranego w drodze przetargu nieograniczonego, Firmę Zakład Instalatorstwa i Teletechniki „ŁĄCZBUD” Sp. z o.o. Rzeszów. Zakres prac obejmował:

- boisko do piłki nożnej o wymiarach 30 x 62 [m];

- boisko wielofunkcyjne o wymiarach 19,10 x 32,10 [m];

- budynek zaplecza socjalno-sanitarne o pow. uż. – 84,86 m²

- boisko dydaktyczne o nawierzchni piaskowej z wyposażeniem.

Zadanie zostało dofinansowane ze środków budżetu państwa w kwocie **333.000 zł** oraz ze środków budżetu Województwa Podkarpackiego w kwocie **333.000 zł**. Środki własne **596.959 zł**. Ogółem **1.262.959 zł**.

**Burmistrz Tyczyna
Kazimierz Szczepański**

RADA MIEJSKA UCHWALIŁA

30 marca br. odbyła się sesja Rady Miejskiej w Tyczynie. Radni podjęli uchwały w sprawach:

- **zmian w budżecie na 2010 r.;**
- **wykonania wraz z Gminą Miasto Rzeszów przebudowy ul. Rodzinnej w Rzeszowie.** Gmina Tyczyn zamierza wykonać w 2010 r. na swoim terenie remont drogi gminnej 108921R Kielnarowa – Tyczyn – Matysówka Łany. Z uwagi na fakt, że w ciągu projektowanego do wykonania odcinka drogi znajduje się 202 m drogi należącej w chwili projektowania do miejscowości Biała (stanowiącej obecnie ul. Rodziną w Rzeszowie) Gmina Tyczyn posiadając dokumentację na całość drogi wykona 202 m ul. Rodzinnej rzeszowskiego odcinka projektowanej drogi i rozliczy się z Rzeszowem w oparciu o przeprowadzony przetarg;
- **udzielenia pomocy finansowej Województwu Podkarpackiemu** na realizację zadania publicznego. Pomoc finansowa w kwocie 50.000 zł przeznaczona będzie na budowę chodnika przy drodze wojewódzkiej Rzeszów–Dylągówka Nr 878 w Borku Starym. Budowa chodnika polegać będzie na wykonaniu kanalizacji deszczowej w miejscu istniejącego rowu przydrożnego, położeniu krawężnika i obrzeża, wykonaniu podbudowy i ułożeniu kostki brukowej na odcinku od skrzyżowania z drogą powiatową Borek Stary Klasztor do skrzyżowania z drogą powiatową Borek Stary Błażowa;
- **udzielenia pomocy rzeczowej Województwu Podkarpackiemu** na realizację zadania publicznego. Pomoc rzeczowa jest to przekazanie dokumentacji projektowej o wartości 100.000 zł na budowę chodnika przy drodze wojewódzkiej Rzeszów–Dylągówka Nr 878 w Kielnarowej. Budowa chodnika polegać będzie na: wykonaniu kanalizacji deszczowej w miejscu istniejącego rowu przydrożnego, położeniu krawężnika i obrzeża, wykonaniu podbudowy i ułożeniu kostki brukowej na odcinku od Szkoły Podstawowej do skrzyżowania z drogą powiatową Kielnarowa Chmielnik;
- **udzielenia pomocy finansowej Powiatowi Rzeszowskiemu** na realizację zadania publicznego. Pomoc finansowa w kwocie 100.000 zł udzielona Samorządowi Powiatu Rzeszowskiego przeznaczona będzie na wykonanie przebu-

dowy drogi Tyczyn - Nowy Borek - Błażowa, która pozwoli na połączenie gminy Tyczyn z gminą Błażowa i odciąży ruch pojazdów na drodze wojewódzkiej Rzeszów - Dylągówka;

■ **ustalenia liczby punktów sprzedaży napojów alkoholowych na terenie Gminy Tyczyn** (do spożycia w miejscu sprzedaży). W związku z włączeniem Budziwoja do Rzeszowa Rada obniżyła do 4 limit punktów sprzedaży alkoholu powyżej 4,5% do spożycia w miejscu sprzedaży (Tyczyn 2, Borek Stary 1 i Hermanowa 1);

■ **ustalenia liczby punktów sprzedaży napojów alkoholowych na terenie Gminy Tyczyn** (do spożycia poza miejscem sprzedaży). Do 31 grudnia 2009 r. obowiązywał limit 14 punktów sprzedaży napojów alkoholowych do spożycia poza miejscem sprzedaży. W związku z włączeniem Budziwoja do Rzeszowa Rada uchwaliła obniżenie liczby punktów do 11 (Tyczyn 4, Borek Stary 3, Kielnarowa 3 i Hermanowa 1);

■ **zmiany Uchwały Nr XXXIII/223/09 Rady Miejskiej w Tyczynie z dnia 20 marca 2009 r. w sprawie ustalenia planu sieci publicznych szkół podstawowych i gimnazjów** prowadzonych przez Gminę Tyczyn oraz określenia granic ich obwodów;

■ **ustalenia sieci oddziałów przedszkolnych przy szkołach podstawowych prowadzonych przez Gminę Tyczyn;**

■ **wystąpienia z wnioskiem o zmianę granic Miasta Tyczyna.** Radni mając na uwadze wynik przeprowadzonych konsultacji w dniach 22 stycznia -10 lutego 2010 r., pozytywnie zaopiniowali wnioski o zmianę granic miasta Tyczyna poprzez włączenie części Gminy Miasto Rzeszów. Wniosek o zmianę granic złożony zostanie, za pośrednictwem Wojewody do MSWiA. Decyzję ostateczną podejmie Rada Ministrów w terminie do 31 lipca 2010 r. z mocą obowiązującą od 1 stycznia 2011 r.;

■ **wyodrębnienia w budżecie gminy środków stanowiących fundusz sołecki;**

■ **przeznaczenia do sprzedaży mienia komunalnego** zgodnie ze studium uwarunkowań i kierunków zagospodarowania przestrzennego Gminy i Miasta Tyczyn działek:

◦ **nr 516/2 o pow. 0.0352 ha i nr 516/3 o pow. 0.0923 ha położonych w Tyczynie.** Działki usytuowane są w strefie rol-

no-osadniczej RM1 (niedopuszczenie nowej zabudowy); obszar zagrożony zalaniem wodami powodziowymi; dostęp do ul. Mokra Strona,

◦ **nr 972 o pow. 0.1707 ha i nr 974/2 o pow. 0.0659 ha położonych w Tyczynie.** Działki usytuowane są w terenach wskazujących do koncentracji obiektów działalności gospodarczej, usługowej i produkcyjnej DG; położone w rejonie ul. Kościuszki; brak dostępu do drogi publicznej,

◦ **nr 1029/5 o pow. 0.14 ha położonej w Kielnarowej.** Działka usytuowana w strefie rolno-osadniczej RM; bezpośredni dostęp do drogi w kierunku do Chmielnika,

◦ **nr 855/1 o pow. 0.66 ha położonej w Matysówce.** Działka usytuowana w strefie rolno-osadniczej RM oraz w strefie rolniczej przestrzeni produkcyjnej R; bezpośredni dostęp do drogi gminnej,

◦ **nr 1623/6 o pow. 0.3870 ha i 1624/1 o pow. 0.0536 ha położonych w Hermanowej.** Działki usytuowane są w strefie rolniczej przestrzeni produkcyjnej R z rozproszoną zabudową; dostęp do drogi publicznej poprzez ustanowioną służebność drogową;

■ **uchwalenia statutu Miejsko-Gminnego Ośrodka Pomocy Społecznej.** Statut z dnia 12 marca 2004 r. wymaga dostosowania do zapisów obecnie obowiązujących;

■ **realizacji projektu Programu Operacyjnego Kapitał Ludzki.** Program Operacyjny Kapitał Ludzki ma na celu aktywizację społeczną i zawodową klientów Miejsko-Gminnego Ośrodka Pomocy Społecznej w Tyczynie w ramach realizacji Priorytetu VII POKL „Rozwój i upowszechnianie aktywnej integracji przez ośrodki pomocy społecznej”. W ramach Priorytetu VII PO KL podejmowane są działania zmierzające do ułatwienia dostępu do rynku pracy osobom zagrożonym wykluczeniem społecznym oraz rozwijania ekonomii społecznej, jako skutecznej formy integracji społeczno-zawodowej.

Programy adresowane są do osób niepełnosprawnych, bezrobotnych, nieaktywnych zawodowo z uwagi na opiekę nad dziećmi lub innymi osobami zależnymi, imigrantów, osób opuszczających placówki opieki zastępczej czy zakłady karne, postrzeganych w sposób stereotypowy przez pracodawców i otoczenie społeczne jako pracownicy mniej dyspozycyjni oraz mobilni zawodowo.

Dorota Michalak

DO CZEGO SŁUŻY KANALIZACJA?!

W ostatnim czasie miało miejsce kilkakrotne zablokowanie kolektorów kanalizacji sanitarnej odbierającej ścieki z Państwa budynków, w tym szczególnie przypadek przy ul. Tycznera w Tyczynie. Pracownicy Spółki usuwający awarię wyciągnęli ze studzienek kilkadziesiąt wiader zanieczyszczeń stałych, zwłaszcza **piasku, żużlu i gruzu** widocznych na wykonanych zdjęciach.

Sytuacja spowodowana bezzwrotnym korzystaniem z urządzeń kanalizacyjnych powoduje wzrost kosztów związanych z obsługą sieci kanalizacyjnej (blokowanie, uszkodzenie pomp oraz wylewanie się ścieków ze studzienek kanalizacyjnych).

Ustawa o zbiorowym zaopatrzeniu w wodę i zbiorowym odprowadzaniu ścieków zabrania wprowadzania do urządzeń kanalizacyjnych odpa-

dów higienicznych do kosza na śmieci, a nie do kanalizacji.

Proszę również mieszkańców o zgłaszanie do Spółki o zauważonych wszelkich wyciekach wody z sieci głównych i przyłączy domowych. Każdy wyciek wody powoduje spadek ciśnienia w sieci i stratę energii elektrycznej, a przede wszystkim ogranicza możliwość podłączenia do sieci kolejnych mieszkańców.

Bardzo dużym problemem dla Spółki **jest również wprowadzanie przez niektórych mieszkańców do kanalizacji sanitarnej wód deszczowych z rynien od budynków mieszkalnych i budynków gospodarczych.**

Gmina Tyczyn nie posiada własnej oczyszczalni ścieków i wszystkie ścieki odprowadzane są odpłatnie do oczyszczalni miasta Rzeszowa. Każ-



dów stałych, które mogą powodować zmniejszenie przepustowości przewodów kanalizacyjnych, a w szczególności żwiru, piasku, pyłu, popiołu, szkła, wytlóczyn, drożdży, szczecin, ścinków skór, tekstyliów, włókien nawet, jeżeli znajdują się w stanie rozdrobnionym **pod karą ograniczenia wolności lub grzywny do 10.000 zł.**

Aby uniknąć podobnej sytuacji w przyszłości uprzejmie proszę o zwrócenie uwagi wszystkim domownikom i pracownikom zakładów na zasady właściwego korzystania z kanalizacji i wrzucaniu odpadów stałych i artyku-

dy litr wody deszczowej wprowadzony do kanalizacji sanitarnej to ewidentna strata Przedsiębiorstwa. Znaczne ilości wód opadowych napływające do kanalizacji sanitarnej powodują maksymalne przeciążenie przepompowni zaprojektowanych tylko dla ścieków sanitarnych. Dlatego też w ostatnim okresie czasu zakupiono tzw. wytwornice dymu służącą do wykrywania nielegalnych podłączeń wód opadowych do kanalizacji sanitarnej. Pracownicy Przedsiębiorstwa prowadzą kontrole poszczególnych posesji. Kontrolą tą zostaną objęci wszy-

scy użytkownicy kanalizacji. W celu uniknięcia niepotrzebnych kar i spraw sądowych poinformujemy w terminie późniejszym wszystkich mieszkańców o przepisach karnych i karach pieniężnych w przypadku stwierdzenia korzystania z nielegalnego poboru wody lub wprowadzania ścieków i wody deszczowej do urządzeń kanalizacyjnych. USTAWA z 7 czerwca 2001 r. o zbiorowym zaopatrzeniu w wodę i zbiorowym odprowadzaniu ścieków Dz.U z 13 lipca 2001 r.

Prezes Zarządu - Józef Cisko

Podkarpacki Ośrodek Doradztwa Rolniczego

jak co roku świadczy usługi w zakresie wypełniania wniosków obszarowych (od 15 marca do 17 maja 2010).

Zapraszamy do Biura Doradcy w Tyczynie, ul. Kościuszki 4 tj. obok Niepublicznego Przedszkola „Chatka Puchatka”

w dniach od poniedziałku do piątku, w godzinach od 7.00 do 15.00.

Wnioski wypełniane są odpłatnie.

**AUTOMATYKA DO BRAM
PRZESUWNYCH, SKRZYDŁOWYCH**
Nice, Faac, Came, Beninca, Life

DOMOFONY, WIDEODOMOFONY
Fermax, Genway

OGRODZENIA KOMPLEKSOWO:
przęsła, bramy, furtki, słupki
klinkierowe i z pustaków ozdobnych

**BALUSTRADY BALKONOWE,
SCHODOWE**

Zapewniamy profesjonalny montaż,
serwis gwarancyjny i pogwarancyjny.

Rehabilitacja

Profesjonalne zabiegi z zakresu:
> fizykoterapii > kinezyterapii > masażu
Promocyjne ceny!

Fizjo-Medica Tyczyn ul, Tycznera 2a
tel. 230-22-82; 791-389-626

Uwaga Czytelnicy!

Następny numer „Głosu Tyczyna” ukaże się
z datą **2 maja 2010 r.**
Termin składania tekstów upływa **26 kwietnia 2010 r.**
Zdjęcia jak zawsze mile widziane!
Teksty można przysyłać e-mailem na adres redakcji:
glostyczyna@tyczyn.pl

Przedsiębiorstwo Gospodarki Komunalnej „Eko-Strug” Sp. z o.o. w Tyczynie, ul. Kościuszki 6 tel. (017) 22 19 312 tel. fax (017) 22 19 360

**ogłasza pierwszy przetarg ustny nieograniczony (licytacja) na
sprzedaż samochodu ciężarowego Renault Master 2.8 DCI Nr rej RZE 12RY, rok produkcji 2002 r.**

Przetarg odbędzie się **4 maja 2010 r. o godz. 11.00** w siedzibie Spółki „Eko-Strug” w Tyczynie ul. Kościuszki 6 pokój Prezesa Spółki. Samochód można oglądać codziennie w siedzibie Spółki w Tyczynie, ul. Kościuszki 6 w godz. 7.00-15.00. Cena wywoławcza wynosi 12.500 zł brutto. Wadium 1.250 zł min postąpienie 200 zł.

Warunkiem przystąpienia do przetargu jest wpłata wadium w gotówce w wysokości 1.250 zł na konto Spółki „Eko-Strug” w Banku Spółdzielczym w Tyczynie nr konta 47 9164 0008 2001 0001 8148 0001 lub w kasie Spółki do dnia 4 maja 2010 r. godz. 10. 00. Termin zostaje zachowany jeżeli kwota wadium wpłynie na rachunek Spółki do dnia 4 maja 2010 r. godz. 10.00.

Przed otwarciem przetargu uczestnik przetargu zobowiązany jest do przedstawienia komisji przetargowej oryginału potwierdzającego wpłatę wadium. Wadium wpłacone przez uczestnika, który wygrał przetarg zalicza się na poczet ceny nabycia samochodu. Wadium wpłacone przez innych uczestników przetargu podlega zwrotowi w kasie Spółki niezwłocznie po odwołaniu albo zamknięciu przetargu, jednak nie później niż przed upływem 3 dni od dnia odwołania, zamknięcia lub unieważnienia przetargu. Wpłata wylicytowanej ceny nabycia samochodu winna nastąpić w ciągu 7 dni od dnia rozstrzygnięcia przetargu. Nabywcy, który nie uiścił opłaty w wyżej wymienionym terminie nie przysługuje roszczenie prawa własności samochodu, a wadium nie podlega zwrotowi.

Prezes Zarządu zastrzega sobie prawo do odwołania ogłoszonego przetargu z ważnych powodów.

Szczegółowe informacje o sprzedawanym samochodzie oraz przetargu można uzyskać w Spółce „Eko-Strug” w Tyczynie, pokój Działu Technicznego tel. (017) 22 19 312.

Prezes Zarządu - Józef Cisko

KRÓLKA W KIELNAROWEJ

Od wielu lat częścią Kielnarowej jest przysiółek Królka, położony w południowym obszarze sołectwa. Przez przysiółek ten przebiegała niegdyś stara droga zwana traktem węgierskim, która łączyła Tyczyn, poprzez Borek Nowy, Błażową i Dynów ze środkową Europą. Zatem Królka ze względu na swoje położenie była znacznie ważniejsza aniżeli tereny współczesnego centrum wsi.

Obecna droga przez wieś przebiegająca wzdłuż rzek - Strug, Tatyna, Ryjak, powstała na przełomie XIX i XX wieku i zastąpiła stary trakt węgierski. Powodem tych zmian było niewątpliwie rosnące znaczenie gospodarcze rzecznych dolin oraz położenie nowej drogi na płaskich terenach, które były znacznie wygodniejsze dla transportu kołowego. Starsi ludzie opowiadają, że z chwilą budowy nowej drogi kamień z traktu węgierskiego był wybierany i przewożony na nową. Trudnić się tym mieli wówczas Żydzi, zatrudniając do robót okolicznych mieszkańców. Wspominają również, iż na przełomie XIX i XX wie-

ku Królkę porastał prastary bór jodłowy i sosnowy, którego właścicielami byli wówczas Żydzi na skutek wyprzedaży włości dawnego państwa tyczyńskiego przez Branickich. Przed I wojną światową dochodzi do znacznej migracji Żydów do Stanów Zjednoczonych, Europy Zachodniej i Palestyny. Żydzi wyprzedają lasy na Królce okolicznym gospodarzom. W rezultacie przybywa nowych gospodarstw, lasy są intensywnie karczowane, zamieniając się w żyzne pola.

Właścicielami pierwszego gospodarstwa powstałego na Królce, byli Józef i Zofia Ożogowie, pochodzący z Nienadówki pod Sokołowem Młp. Kolejnymi gospodarzami byli Józef i Maria Krztoniowie. Ich daty urodzenia znajdują się między 1865 r., a 1902 r., co wskazuje, że przełom XIX i XX w. to okres kolonizacji Królki. Żyjąca do dziś Anna Dubczyk, córka Ożogów, wspomina, że wokół domu, jak okiem sięgnąć rozciągały się pola ich rodziny. Pierwszy dom był skromny – budynek mieszkalny był połączony z gospodarczym ale w 1913 r. budują już murowany dom istniejący do

dzisiaj. Materiały na budowę wożono z Nienadówki. Jak z treści wynika Ożogowie byli bardzo zamożnymi gospodarzami, posiadali też 4 konie, młocarnię i pierwszy kierat w Kielnarowej. Jak wspomina Kazimierz Opióła, co potwierdza także Anna Dubczyk, przez Królkę przebiegał szlak pielgrzymek z Budziwoja i okolicznych miejscowości do klasztoru w Borku Starym. Pielgrzymi na widok wież klasztornych klękali i modlili się.

Każda z okolicznych miejscowości, nawet Tyczyn, posiada przysiółki (części posiadające odrębną nazwę), które wobec braku numeracji domów, ulic, pozwalały wskazać bliższy adres miejsca zamieszkania, położenia nieruchomości leśnej i rolnej czy też drogi. Nazwy przysiółków mają swoje historyczne korzenie, związane były z nazwiskami zamieszkujących je rodów, ukształtowaniem terenu, historycznymi wydarzeniami, legendami, ustnymi przekazami. Skąd zatem wywodzi się nazwa Królka? Przekaz ustny, który przetrwał wśród najstarszego pokolenia



Rodzina Ożogów. Od lewej: Weronika (Kaplita), Cecylia (Oczoś), Katarzyna (Goryl), Maria (Szymkowicz), Marcin i Stanisław. Siedzą rodzice - Józef i Zofia. Na zdjęciu brakuje Jana, Tomasza i Anny (Dubczyk) oraz Adolfiny (Haloń).

mieszkańców Królki, mówi, iż na Królce odbyła się bitwa, w której zginął król. Tenże miał podróżować przez Królkę ze swoim dworem, zbrojną drużyną, wobec zbliżającej się nocy rozbił obóz. Posiadał przeciwników, którzy prawdopodobnie obserwowali go i wykorzystali moment odpoczynku do dokonania napadu. Doszło do zaciętej, nocnej bitwy, w której król poległ. Dworzanie zbierali rannych i zabitych, szukając ich w leśnych ostępach rozświetlając noc oliwnymi kagankami. W końcu znaleziono także króla.

Na pamiątkę wydarzenia okoliczna ludność, nazwała ten las „kagankami” (obecnie jest to teren położony wokół WSiLZ-u, gdzie przetrwała niewielka część dawnych lasów). Królowi zbudowano kurhan, lokalizując go na wzniesieniu, skąd rozciąga się widok na Czerwonki i Borek Nowy. Kurhan przetrwał prawdopodobnie do XIX wieku, kiedy to został rozkopany. Znaleziono w nim grób wojownika z bogatym wyposażeniem (zbroja, uprząż końska, ostrogi), które wskazywało na wodza lub króla. To wówczas prawdopodobnie tę część Kielnarowej nazwano Królką. Nazwa niezmieniona przetrwała do dziś.

Obecnie jest to obszar o charakterze rolniczym z rozwiniętym budownictwem jednorodzinnym i siedzibą Zamiejscowego Wydziału Wyższej Szkoły Informatyki i Zarządzania w Rzeszowie. Dawny trakt węgierski został odbudowany i znów łączy Tyczyn z Nowym Borkiem i Błażową, oczywiście nie jest w stanie konkurować z nową drogą, biegnącą dolinami rzek. Na miejscu kurhanu znajduje się kapliczka wzniesiona w 1920 r. przez Jana Krztonia.

Bardzo trudno dzisiaj uprawdopodobnić tamtejsze wydarzenia. Kurhany to zwyczaj sięgający 3 tys. lat wstecz. W jaki sposób mogła przetrwać informacja o bitwie i użyciu oliwnych kaganków i kim tak naprawdę był pochowany w kurhanie wojownik?

Na te pytania niestety nie będzie wiarygodnej odpowiedzi. Pozostaje nam wierzyć legendzie. Historycy nalegają jednak na poważne traktowanie starych przekazów.

Opracował Kazimierz Szczepański na podstawie wspomnień Kazimierza Opioły, Anny Dubczyk, Heleny Trawińskiej, Stanisławy Tondery, zamieszkałych w Kielnarowej. Zdjęcie rodzinne udostępnił Jan Kapłita z Tyczyna – wnuk Józefa i Zofii Ożogów.



Wieże Klasztoru w Borku Starym. Fot. Bartosz Frydrych



Kapliczka na Królce wzniesiona w 1920 r. przez Jana Krztonia
Fot. Kazimierz Szczepański

SPRZEDAM/KUPIĘ DZIAŁKĘ - DOM

Kupię działkę o powierzchni 18-34 arów w Borku Starym (387/3) **Tel. 791-312-696**

Sprzedam działkę budowlaną w Tyczynie o pow. 15 arów - widokową z warunkami zabudowy. Media na sąsiedniej działce. Cena do uzgodnienia. (388/3) **Tel. 664-342-954**

Sprzedam dom drewniany (modrzew) + stajnię z cegły, położone na działce 10 - arowej w Błazowej Dolnej. Cena do uzgodnienia. (389/3) **Tel. 017 22-97-314**

Sprzedamy działkę o powierzchni 68 arów. Tyczyn - Rudawki. (390/2) **Tel. 017 86-23-775; 86-57-841**

Sprzedamy działkę budowlaną o pow. 28 arów na Zagrodach w Tyczynie. Cena do uzgodnienia. (391/2) **Tel. 017 22-99-727**

Sprzedamy działkę budowlaną w Budziwoju -Rzeszowie obok drogi, o pow. 10 arów. (392/2) **Tel. 017 22-99-727**

Kupię dużą działkę rolną, lub dom drewniany do remontu na terenie gminy Tyczyn. (393/2) **Tel. 511-583-997**

Sprzedam działkę o pow. 29 arów w Borku Starym przy drodze gminnej. Cena za ar 3.500 zł (do negocjacji). (394/1) **Tel. 608-161-765**

Sprzedam 15 arów pola ornego w Kielnarowej (położone przy drodze polnej, 1 km od drogi głównej). Cena do uzgodnienia. (395/1) **Tel. 017 85-23-558 (wieczorem)**

Sprzedam pilnie dom drewniany do remontu, 40 arów pola oraz murowany budynek gospodarczy w Kielnarowej. Cena do uzgodnienia. (396/1) **Tel. 017 85-23-558 (wieczorem)**

Usługi geodezyjne

mapy - pomiary - tyczenia

Tel. 017 22-91-862; kom. 692-507-451

Wnioski, dotacje, usługi rachunkowo-księgowe

Tel. 796-533-857

GŁOS TYCZYNA

- dwutygodnik. Redaguje Kolegium w składzie: **Jerzy J. Fafara** - redaktor naczelny, **Alicja Kustra, Marta Leniart, Zofia Matys, Barbara Samolewicz, Kazimierz Szczepański, Halina Złamaniec.**

Wydawca: Urząd Miejski w Tyczynie przy współudziale Miejsko-Gminnego Ośrodka

Kultury, Miejskiej i Gminnej Biblioteki Publicznej oraz Towarzystwa Miłośników Ziemi Tyczyńskiej.

Adres Wydawcy: Urząd Miejski, 36-020 Tyczyn, ul. Rynek 18, tel. 017 22-19-310, e-mail: glostyczyna@tyczyn.pl; www.tyczyn.pl

Skład i łamanie: Pracownia Komputerowa Urzędu Miejskiego w Tyczynie. **Druk:** Drukarnia „Kolor”, Tyczyn, ul. Kościuszki 4a, tel. 017 22-99-345 **Wydawca** zastrzega sobie prawo skracania i adiacji publikowanych tekstów oraz korespondencji, a także opatrzenia ich własnymi tytułami. **Wydawca** nie zwraca nie zamówionych materiałów i nie odpowiada za treść ogłoszeń. **Poglądy** wyrażane w artykułach są poglądami ich autorów, a nie wydawcy.

ISSN 1231-4609

OGŁOSZENIA



Telefoniczna Informacja
Gospodarcza 194-34
Medyczna 194-39

szukasz informacji...
zadzwoń do "r-BIT-u"

Usługi hydrauliczne

*** WOD-KAN * CO * GAZ ***

- baterie słoneczne - kotły węglowe - doradztwo - wyceny
Kielnarowa 233, tel. 662-309-875; 501-798-974

Studio urody i paznokci „NICOLA”

przy ul. Grunwaldzkiej 12 w Tyczynie czynne
codziennie od 9.00 do 17.00

Oferuje zabiegi:

- > henna > depilacja woskiem > oczyszczanie twarzy
- > mikrodermabrazja > peeling kawitacyjny > manicure
- > pedicure > tipsy

Tel. 017 23-02-296

Bar u Wiktora

organizuje przyjęcia:

- > weselne > komunijne > bankiety > spotkania biznesowe
 - > towarzyskie > okolicznościowe - do 120 osób
- Zapewniamy miłą i uprzejmą obsługę!

Tel. 22-91-360 e-mail - baruwiktora@wp.pl

Galeria zdjęć dostępna na stronie www.uwiktora.entropi.pl



OŚRODEK SZKOLENIA KIEROWCÓW

"DISCOVER"

tel. kom. 0 794 381 950

Rzeszów, ul. Kraszewskiego 2 (budynek redakcji Nowin)

PRAWO JAZDY KAT. B₁
DLA 16-LATKÓW

pojazd - Daihatsu Cuore - możliwość wynajęcia na egzamin

PRAWO JAZDY KAT. B
DLA PEŁNOLETNICH

pojazd - Peugeot 207 - taki jak na egzaminie

Poczuj niezależność

www.osk-discover.pl



Wychowanie poprzez sport





Litwa

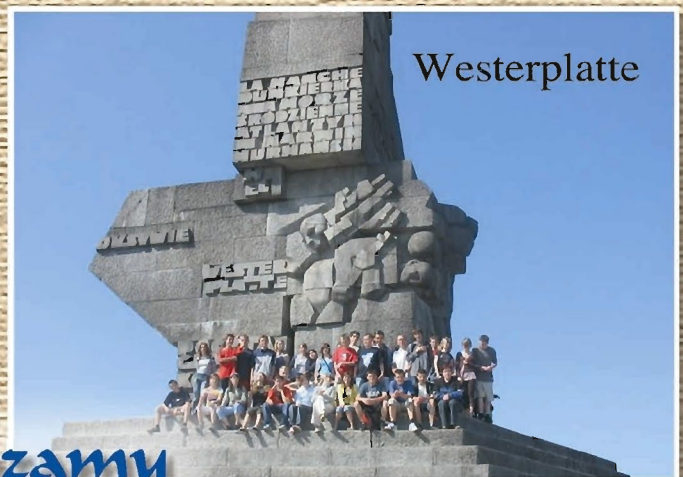


Portugalia



Berlin

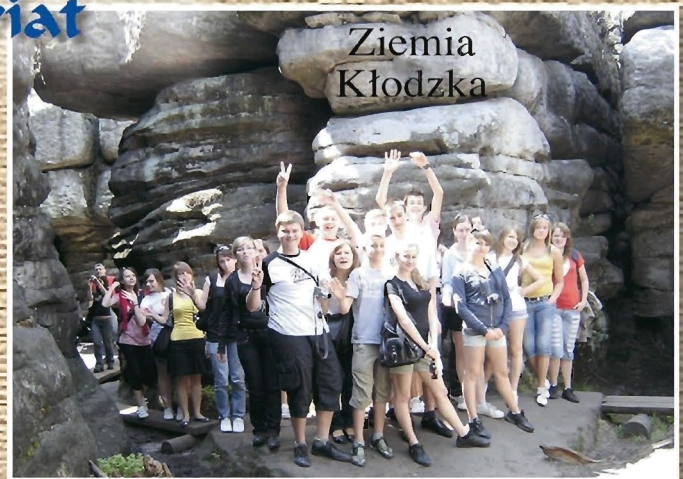
Zwiedzamy Świat



Westerplatte



Ziemia Kłodzka



Zakopane



Warszawa