



Gmina Tyczyn

Nr 19 (439)  
21.09. - 4.10.2008

Cena 1,00 zł

# GŁOS TYCZYNA

PISMO SAMORZĄDU TERYTORIALNEGO

Biała Borek Stary Budziwój Hermanowa Kielnarowa Matysówka Tyczyn

## Znak Jakości Interkl@sa 2008

Znak Jakości Interkl@sa potwierdzający efektywność działań szkół w kierunku przygotowywania uczniów do swobodnego, świadomego i bezpiecznego funkcjonowania w społeczeństwie informacyjnym, po raz kolejny trafił do szkół podstawowych Gminy Tyczyn. Starania o jego przyznanie zakończyły się pomyślnie dla:

\* **Szkoły Podstawowej w Borku Starym**, która w roku 2008 po raz pierwszy przystąpiła do konkursu; jako atuty szkoły wskazano: bardzo dobrą stronę www integrującą środowisko oraz to, że szkoła wykorzystuje pracownię na realizację projektów współfinansowanych ze środków unijnych;

\* **Szkoły Podstawowej w Budziwoju**, której przyznano Znak Jakości po raz trzeci (2005 r., 2006 r., 2008 r.); przyznane punkty szkoła zawdzięcza m. in. bardzo dobrze przygotowanym publikacjom nauczycieli zamieszczonym na popularnych serwisach edukacyjnych oraz dużej liczbie zajęć indywidualnych z uczniami z wykorzystaniem IT.

\* **Szkoły Podstawowej w Matysówce**, dwukrotnej laureatce konkursu (2007 r., 2008 r.); szczególnie wysoko oceniono bardzo dobre przygotowanie publikacji nauczycieli oraz podejmowanie licznych działań w ramach projektu Szkoła z Klasą;

Każda z wymienionych placówek otrzymała **Certyfikat na rok szkolny 2008/2009**.

*Ciąg dalszy na stronie 2, 19 i 20*



Pamiątkowe zdjęcie delegacji ze Szkoły Podstawowej w Borku Starym z członkami Kapituły  
Od lewej (I rząd):  
uczennice Sylwia Siwiec  
Magdalena Pluta i Aneta Krzanowska  
Grażyna Staniszevska  
prof. Zbigniew Marciniak  
Zdzisław Nowakowski

II rząd:  
Anna Patrzyk  
Krystyna Janda  
Łukasz Wojtasik

# Znak Jakości Interkl@sa 2008

## *Ciąg dalszy ze strony 1*

Koordynowaniem konkursu zajmowali się nauczyciele informatyki, których główne zadanie polegało na wykazaniu wszystkich obszarów pracy szkoły wspomaganych technologią informacyjną oraz podejmowanie działań podnoszących bezpieczeństwo uczniów podczas korzystania z Internetu. Warunkiem gwarantującym wspólny sukces było działanie zespołowe, do którego włączyli się praktycznie wszyscy nauczyciele. Dużym wyzwaniem okazało się wypełnienie ankiety, w której obowiązywał limit znaków wymuszający maksymalną kondensację treści, a nierzadko rezygnację z niektórych fragmentów tekstu. Tu okazała się przydatna pomoc nauczycieli polonistów. Ocze-kiwanie na wyniki trwało ok. 2 miesiące. Pozytywny werdykt łączył się przede wszystkim z poczuciem satysfakcji, że komisja konkursowa wysoko oceniła jakość pracy szkół w zakresie przygotowywania uczniów do funkcjonowania w społeczeństwie informacyjnym. Należy tu nadmienić, iż osiągnięciu sukcesów w tej dziedzinie sprzyja m.in. realizacja projektu Ministerstwa Edukacji Narodowej współfinansowanego ze środków Europejskiego Funduszu Społecznego „Pracownie komputerowe dla szkół” oraz „Multimedialne Centra Informacji”. Dzięki tej cennej inicjatywie nasze szkolne pracownie informatyczne i biblioteki zostały wyposażone w nowoczesny sprzęt komputerowy.

Uroczysta gala, której honorowo przewodniczył **Marszałek Sejmu, Bronisław Komorowski**, odbyła się w dniu 2 czerwca br. w Sali Kolumnowej Sejmu Rzeczypospolitej Polskiej. Laureaci konkursu Znak Jakości Interkl@sa gościli w Sejmie RP już po raz siódmy. W roku szkolnym 2007/2008 przystąpiło do niego 35 szkół z całej Polski. Wyróżnienie otrzymało 26 spośród nich. Z województwa podkarpackiego nagrodzono 5 szkół, w tym 3 z **Gminy Tyczyn**. 146 laureatów reprezentujących wyróżnione szkoły witali członkowie Kapituły Znaku Jakości: Przewodnicząca Kapituły Grażyna Stanisze-wska - Posel do Parlamentu Europej-

*Ciąg dalszy na stronie 19*



Przedstawiciele SP Matysówka odbierają nagrodę: Bernadetta Szyszka, dyrektor Lidia Kupiszewska, Krystyna Janda, Edyta Jaskula, Bronisław Komorowski i Wanda Drabicka



Reprezentanci SP Budziwój: dyrektor - Renata Kędzińska, Paulina Wojtowicz, i Ewa Pałka, Krystyna Janda, Bronisław Komorowski, Małgorzata Chorzępa i Katarzyna Błońska



Przedstawiciele SP Borek Stary: dyrektor - Lucjan Osiadły, Sylwia Siwiec Magdalena Pluta, Aneta Krzanowska i Anna Patrzyk

## Bezpieczniej w Tyczynie

W Urzędzie Miejskim w Tyczynie uruchomiono monitoring telewizyjny, który pozwala rejestrować wszelkie zdarzenia w obrzarze Rynku, schodów wejściowych i części komunikacyjnej Urzędu Miejskiego, w cyklu całodobowym.



Mamy nadzieję, że system pozwoli na poprawę poziomu bezpieczeństwa w wymienionym obszarze.

Monitoring rejestruje na taśmie każdy ruch, dlatego może być przydatny również Policji w celu ustalenia sprawców zdarzeń naruszających przepisy ruchu drogowego, lub też przypadki niszczenia mienia prywatnego i publicznego.

(ks)

### Miejsko-Gminny Ośrodek Kultury w Tyczynie zaprasza

na otwarcie wystawy rysunku i malarstwa absolwentów Publicznego Gimnazjum w Tyczynie:

\*Aleksandry Kwolek  
\* Karoliny Tluczek  
\*Huberta Koziolkiewicza

25 września 2008 r. o godz 17.30  
w sali widowiskowej M-GOK.

Wystawa czynna będzie do  
15 października 2008 r.

### Klub Młodego Dziennikarza

działający przy  
Miejsko-Gminnym Ośrodku  
Kultury w Tyczynie

zaprasza młodzież  
do redagowania gazetki

**Metrum**



Szczegółowe informacje o spotkaniach znajdują się w gablocie M - GOK.

## AKTUALNOŚCI

### Rada uchwaliła...

26 sierpnia br. obradowała Rada Miejska w Tyczynie. Radni podjęli uchwały w sprawach:

- **przeniesienia w drodze darowizny na rzecz Powiatu Rzeszowskiego własności lokalu użytkowego** wraz z ułamkowym udziałem w nieruchomości gruntowej. W maju br. Zarząd Powiatu Rzeszowskiego zwrócił się z prośbą do Burmistrza Tyczyna o darowiznę na rzecz Powiatu, lokalu użytkowego znajdującego się na parterze budynku Domu Ludowego w Budziwoju, gdzie znajduje się Wiejski Ośrodek Zdrowia. Na zlecenie Starosty dokonano wydzielenia tej części budynku i wyceniono wartość lokalu i gruntu przyporządkowanego do tej części budynku. Wartość rynkowa nieruchomości lokalowej o pow. 93 m<sup>2</sup> wynosi 105.420 zł, a wartość ułamkowego udziału w prawie własności gruntu - 8.326 zł. Ponadto Starosta zadeklarował pomoc przy poprawie otoczenia Domu Ludowego w Budziwoju. Propozycję darowizny pozytywnie zaopiniowała Komisja Finansów i Gospodarki Rady Miejskiej.

- **wyrażenia zgody na zbycie udziałów Gminy Tyczyn w Spółce z o.o. „Scientia”**. W obecnej sytuacji, gdzie większościowy pakiet udziałów Spółki z o.o. „SCIENTIA” znalazł się w rękach WSliZ (WSliZ - 56 udziałów, Gmina Tyczyn - 24 udziały), posiadanie udziałów martwej spółki jest dla Gminy tylko obciążeniem. Najrozsądniejszym rozwiązaniem jest zbycie udziałów spółki i przeznaczenie środków ze sprzedaży na cele bardziej potrzebne Gminie.

- **wyrażenia zgody na zwiększenie kapitału zakładowego Przedsiębiorstwa Gospodarki Komunalnej „Eko-Strug”**

- **Spółka z o.o. w Tyczynie**. Uchwała zabezpiecza Gminę przed przejściem przez Rzeszów przepompowni i kanalizacji sanitarnej w Białej. Chroni to Gminę przed ogromnymi kosztami dla „Eko-Strugu” za przepompowywanie ścieków z terenu całej gminy do Rzeszowa. Wartość wniesionego aportu rzeczowego wynosi 1.007.980 zł.

- **zaciągnięcia kredytu** w Banku Spółdzielczym w Tyczynie z przeznaczeniem na spłatę wcześniej zaciągniętych zobowiązań. W budżecie 2008 r. przypada do spłaty z tytułu zaciągniętych kredytów i pożyczek kwota 2.112.529 zł. Kwotę

1.425.077 zł Gmina spłaci ze środków własnych. Na kwotę 687.453 zł, zgodnie z zapisami uchwały budżetowej na 2008 r., zaciągnięty został kredyt, na który został ogłoszony przetarg. Na przetarg wpłynęła jedna oferta - Banku Spółdzielczego w Tyczynie, który zaofertował następujące warunki: jednorazowa prowizja bankowa w wysokości 0,5% kredytu, tj. 3.437,27 zł, miesięczna marża banku w wysokości 1,42% + stawka WiBOR 3M (na dzień składania ofert WiBOR = 6,58), czyli oprocentowanie kredytu wyniesie 8%. Łącznie obsługa kredytu w latach 2008-2014 wyniesie 189.747,09 zł. Okres spłaty kredytu - 2009-2014.

- **utworzenia Związku Gminnego „Podkarpacka Komunikacja Samochodowa”**. Gminy: Trzebownisko, Boguchwała, Krasne, Głogów Małopolski, Chmielnik, Czarna i Tyczyn, mając na uwadze poprawę działania komunikacji publicznej na swoim terenie postanowiły powołać Związek Gminny „Podkarpacka Komunikacja Samochodowa”. Utworzenie takiego Związku jest podstawą do wejścia w posiadanie dobrze prosperującego przedsiębiorstwa - PKS w Rzeszowie. Uchwała daje Burmistrzowi legitymację uprawniającą do prac w ramach Związku i zasiadania w jego władzach, natomiast Gminie - przywilej zostania pełnoprawnym udziałowcem tej struktury.

- **przyjęcia Regulaminu finansowania przez Gminę Tyczyn transportu i utylizacji wyrobów zawierających azbest z pokryć dachowych stanowiących własność osób fizycznych**. „Program usuwania azbestu i wyrobów zawierających azbest stosowanych na terytorium Polski”, określa główne kierunki działań w okresie 30 lat oraz potrzebne środki na ich realizację. Proces usuwania i unieszkodliwiania materiałów budowlanych zawierających azbest jest długotrwały i kosztowny, musi być realizowany ze szczególnym zachowaniem bezpieczeństwa i higieny pracy. Wg danych, na terenie gminy Tyczyn znajduje się około 335 ton wyrobów zawierających azbest. Finansowanie kosztów transportu i utylizacji wyrobów zawierających azbest ma na celu pomoc właścicielom nieruchomości, którzy zmieniają pokrycie dachowe w bezpiecznym jego składowaniu tak, aby nie stanowiły zagrożenia dla zdrowia ludzi i środowiska naturalnego.

*ciąg dalszy na stronie 13*

# Współczesne wojny o granice gmin

## Wieś staje się modna, miasta tracą mieszkańców

W pobliżu wielkich aglomeracji powstają luksusowe osiedla

*Magdalena Janczewska*

Polacy, podobnie jak uczynili to już kilkadziesiąt lat temu mieszkańcy Zachodu, coraz chętniej przeprowadzają się na wieś. Jak wynika z oficjalnych danych, z roku na rok rośnie liczba osób, które wybierają życie z dala od miejskiej cywilizacji.

- W ciągu ostatnich 4 lat podwoiliśmy liczbę mieszkańców. Obecnie mamy ich już ponad 15 tys., a tylko w tym roku doszedł kolejny tysiąc - chwali się wójt podwarszawskiej gminy Jabłonna Olga Muniak. Podobnie jest w większości miejscowości położonych w pobliżu miast, bo to właśnie do nich najchętniej przeprowadzają się mieszkańcy.

To, że wieś staje się modna, potwierdzają również badania Głównego Urzędu Statystycznego. Wynika z nich, że tylko w 2006 r. na wyprowadzkę z metropolii zdecydowało się ponad 146 tys. osób, o 16 tys. więcej niż rok wcześniej. Eksperti twierdzą, że ten masowy exodus sprawił, że niektóre miasta zaczęły się wręcz wyludniać. **Co roku aż kil-**

**ka procent mieszkańców tracią Białystok, Lublin czy Rzeszów.**

Prawdziwy boom przeżywają za to niewielkie miejscowości leżące w pobliżu dużych aglomeracji. I przy okazji zmieniają się nie do poznania. Na terenie podwarszawskiej Jabłonnej urzędnicy doliczyli się w tym roku jedynie pięciu krów. Nie ma tam także co szukać rolnika z prawdziwego zdarzenia, o kombajnie nie wspominając. Powstają natomiast wille z ogrodami, a w garażach stoją luksusowe samochody, które codziennie dowożą swoich właścicieli do pracy w stolicy.

- To osoby, które zmęczone wielkomiejskim zgiełkiem i zachęcone korzystnymi cenami gruntów postanowiły uciec na wieś - wyjaśnia wójt Muniak. Tak właśnie zrobił już 8 lat temu pisarz i polonista Jarosław Klejnocki. Dwupokojowe mieszkanie w warszawskiej dzielnicy Mokotów zamienił wraz z żoną na willę w oddalonym o 40 km od centrum stolicy Zalesiu Górnym.

- Nasza decyzja budziła wtedy zdziwienie. Znajomi nie rozumieli, że ciżbę i przyrodę przedkładamy nad życie towarzyskie i kulturalne - wspomina te-

raz. Z zupełnie inną reakcją otoczenia spotkali się 40-latkowie Dorota i Andrzej Walewscy, którzy niedawno przeprowadzili się na wieś w okolicach Milanówka.

- Koledzy wręcz nam zazdroszczą i kilku z nich też myśli o przeprowadzce - mówi Dorota Walewska.

Jest tylko jeden problem: nowi mieszkańcy wsi zazwyczaj nie integrują się z lokalną społecznością. A czasem powstają wręcz dwa niezbyt przyjazne sobie obozy. Jeden to elita miejska, tworząca enklawę bogactwa, drugi to tubylcy, których kole w oko dostatek nowych mieszkańców. Integracja jest bardzo trudna, bo przedstawiciele obu światów zazwyczaj spotykają się tylko w miejscowym sklepiu spożywczym.

Ekonomista prof. Witold Orłowski, który kilka lat temu brał udział w przygotowaniu raportu „Polska wieś 2025”, jest jednak dobrej myśli.

- W najbliższych latach wzrośnie poziom życia mieszkańców wsi, polepszy się ich edukacja i dochody. Nie dotyczy to jedynie miejscowości położonych w pobliżu dużych miast. To zjawisko obejmie całą Polskę - twierdzi Orłowski.

*Współpraca  
Katarzyna Świerczyńska*

•ródło: [www.dziennik.pl](http://www.dziennik.pl)

## Kiedy miasto próbuje połączyć wieś

Niektórzy mieszkańcy wsi urządzają w protestach głódówki, inni piszą petycje, by ich miejscowość została dołączona do pobliskiego miasta. Choć władze Elku chciały włączenia w jego obręb części wiejskiej gminy, nie dostały na to pozwolenia. - Wicepremier Grzegorz Schetyna jeszcze raz przeanalizował wnioski i wobec emocjonalnych zachowań części mieszkańców postanowił, że MSWiA nie będzie rządowi rekomendować poszerzenia Elku o wnioskowane tereny - powiedziała „Rz” rzecznik resortu Wioletta Paprocka.

Chodzi o niedawny protest mieszkańców gminy. Kilkadziesiąt osób prowadziło nawet głódówkę w gabinecie wójta Antoniego Polkowskiego. Szef gminy też głódował. Teraz nie kryje satysfakcji z decyzji MSWiA.

- Jak rząd ją zatwierdzi, możemy usiąść do stołu z władzami miasta, ale na

równych prawach, a nie pod przymusem - mówi Polkowski.

Wielkie emocje towarzyszyły też mieszkańcom innych wsi, które mają być wchłonięte przez miasta. Nie wszędzie jednak protestują. Niektórzy chcą się stać mieszkańcami miast.

**Dziady chcą do miasta**

Dzisiejszej decyzji rządu z utęsknieniem czekają mieszkańcy przysiółka Dziady przylegającego do Przeworska w Podkarpackiem. Za wszelką cenę chcą należeć do miasta. Interweniowali w tej sprawie u starosty, wojewody i w samym ministerstwie. Liczą, że wówczas poprawi się ich byt. Władze Przeworska w zamian za przyłączenie atrakcyjnych terenów już obiecały mieszkańcom remont drogi, o który zabiegali od 20 lat.

MSWiA negatywnie rozpatrzyło wniosek mieszkańców Dziadów, choć zdecydowana większość z nich w kon-

sultacjach opowiedziała się za przyłączeniem do Przeworska.

W graniczącej z Gliwicami Szalszy zmiana granic podzieliła mieszkańców do tego stopnia, że przestali sobie mówić dzień dobry. Ci, którzy niedawno wybudowali się w Szalszy i mieszkają w willach po jednej stronie drogi do Tarnowskich Gór, nazywani nowobogackimi, są za jak najszybszym przyłączeniem do Gliwic. Argumentują to, że przynależność do miasta to szansa na kanalizację, drogi, dostęp do lepszych szkół. Ci, z drugiej strony są temu przeciwni. - Włączenie do miasta? Po naszym trupie! - mówią.

**Samorządowe wojny**

Inowrocław chciał się wzbogacić o tereny z dziewięciu sąsiadujących sołectw. Ale w konsultacjach 92% mieszkańców się temu pomysłowi sprzeciwiło.

O poszerzenie granic miasta od lat walczy też prezydent Rzeszowa Tadeusz Ferenc. Burmistrz pobliskiego Tyczyna Kazimierz Szczepański, który wkrótce może stracić dwie wsie Biała i Budziwój, wypowiedział prezydentowi wojnę. Tłumaczy, że jego gmina straci na tym ok. 10 mln zł z podatków, jak również infrastrukturę, a mieszkańcy tych wsi ugrzęzną w miejskiej biurokracji.

Wiadomo już, że nie powiodły się podobne próby prezydenta Przemysła Roberta Chomy z PiS. Chciał, by do miasta przyłączone zostało kilka sąsiadujących z nim wsi. Władze Przemysła tłumaczą brak zgody rządu tym, że to zemsta PO, które nie chciało podpisywać się pod sukcesem prezydenta związanego z opozycyjną partią.

**Józef Matusz**

*Rzeczpospolita, 29 lipca 2008*

## **Warszawa - kosztowne imperium**

Wielkie miasto złożone z małych samorządnych gmin - to najbardziej nowoczesne rozwiązanie. Nowa konstytucja dla Warszawy spowodowała rozwiązanie jedenastu gmin wchodzących w jej skład. Gminy Warszawskie złożyły skargę w Trybunale Konstytucyjnym o naruszenie ich praw. Gminy nie można rozłączać bez zgody jej mieszkańców. W Białoleścu, Rembertowie i Ursynowie referendum przeprowadzono przy okazji wyborów prezydenckich w październiku 2000 r. W każdej z tych gmin od 80 do 90% mieszkańców wypowiedziało się przeciw ich rozwiązaniu. Wiele z tych gmin, w stosunkowo krótkim czasie swego istnienia miało bardzo duże osiągnięcia, niezwykle cenione przez mieszkańców. Mimo to podjęto decyzję o centralizacji władzy w Warszawie, uzasadniając ją problemami z koordynacją usług komunalnych.

## **Miasta nie powinny się rozszerzać kosztem gmin**

**Rozmowa z prof. Michałem Kuleszą,  
autorem reformy administracyjnej z 1998 r.**

**> Dlaczego części gmin tak zależy, aby przyłączyć się do miasta?**

- Prof. Michał Kulesza: Najczęściej dotyczy to dużych miast i terenów przyległych. Jeśli władze takiego miasta umiejętnie negocjują z ościennymi gminami, np. obiecując im inwestycje, to gminy są za. Jeśli prezydent zachowuje się jak satrapa i tylko domaga się przyłączenia, to gmina jest przeciw. Często prezydenci podkupują ościenne gminy.

**> Jakie są korzyści, a jakie straty?**

- Nie widzę żadnych korzyści. Nawet jeśli miasto wybuduje na terenie gminy szkołę czy drogę, są to tylko korzyści doraźne. Na dłuższą metę takie przyłączanie niesie ze sobą tylko straty.

**> Jakiego rodzaju?**

Przed wszystkim społeczne. Zanikają więzi społeczne. Zanikają te więzi społeczne, które są podstawą życia wiejskiego. Są jednak też straty materialne, np. nauczyciele tracą tam dodatek wiejski. Rolnicy, którzy mają ziemię, nie mogą otrzymywać dopłat z UE. Zamiast aneksji gmin do miast, lepsza jest współpraca między nimi, 99% problemów Elku, który jest przeludniony, można rozwiązać we współpracy z gminami. Można uchylać wspólne plany zagospodarowania przestrzennego czy inwestycyjne.

**> Czyli MSWiA nie powinno wydawać zgody na przyłączenie?**

- Jeśli gmina jest przeciwko, to zdecydowanie nie. Chyba, że obie strony tego chcą. Wtedy powinno się zgodzić. Nie można nikogo uszczęśliwiać na siłę.

**> Inna kwestia to wsie, które chcą się stać miastami. Po co?**

Nie wiem. Nie widzę żadnych korzyści - poza względami prestiżowymi. Najczęściej ubiegają się o to wsie, które kiedyś straciły prawa miejskie. Tak było po powstaniu styczniowym czy w 20-leciu międzywojennym. Te miejscowości, jak np. Szczucin, od dawna walczą o bycie miastem. Skoro mieszkańcom tak na tym zależy, ministerstwo nie powinno robić problemów.

**> Jakie warunki musi spełniać wieś, żeby stać się miastem?**

Kluczowe jest, czy mają tam strukturę miejską. Na przykład czy tam są: kanalizacja, ulice, ratusz, zabudowa miejska itp. Jeśli takie podstawowe warunki są spełnione, nie ma żadnych przeszkód, by wydać korzystne dla gmin decyzje.

**Rozmawiał Jarosław Stróżyk  
Rzeczpospolita, 30 lipca 2008**

Problem koordynacji usług komunalnych mogła rozwiązać ustawa reformująca ustrój Warszawy w sposób znacznie mniej inwazyjny aniżeli ostatnio uchwalono. Ta pierwsza ustawa przeszła przez Sejm i Senat, została jednak zawetowana przez prezydenta. Mimo że miała pewne usterki, stanowiła jednak krok we właściwym kierunku, gdyż otwierała drogę do budowy nowoczesnego ustroju metropolitalnego.

Nowoczesne metropolie dawno już odeszły od średniowiecznego modelu miasta, gdzie życie publiczne koncentrowało się na jednym placu przed ratuszem. Nowa geografia metropolitalna jest znacznie bardziej skomplikowana. Składa się na nią wiele rozproszonych centrów o różnym charakterze i specjalizacji. By nadażyć za rozwojem metropolii, jej przestrzeń publiczna musi się również rozwijać wielocentrowo. Wielkie miasto złożone z małych samorządnych gmin -

to najbardziej nowoczesne rozwiązanie tego problemu. Mieszkaniec Nowego Jorku czy Londynu ma do dyspozycji wielkie miasto, lecz mieszka zazwyczaj w małej gminie. Nikomu nie przyszłoby do głowy, że w interesie miasta leży ich rozwiązanie.

Dzięki istnieniu samodzielnych gmin stołeczna metropolia posiadała kilka centrów rozwoju, każde na swój sposób wyspecjalizowane. Konsolidacja Warszawy zniszczyła wielocentrową strukturę. Gospodarowanie tak złożonym obszarem przekracza możliwości tradycyjnego samorządu miejskiego, nastawionego na jedno centrum, gdzie, jak do Rzymu, prowadzą wszystkie drogi.

**Opracowano na podstawie analizy  
wykonanej w Centrum Badań  
Regionalnych w Warszawie**

**Zebrał Kazimierz Szczepański**

# By marzenia stały się rzeczywistością...

## Motto:

*„Czytanie rozwija rozum młodzieży, odmładza charakter starca, uszlachetnia w chwilach pomyślności, daje pomoc i pocieszenie w przeciwnościach”*

*Marcus Tullius Cyncero*

Biblioteka szkolna jest integralną częścią szkoły. Uczestniczy w realizacji programów nauczania i pełni rolę pracowni interdyscyplinarnej. Do jej podstawowych zadań należy: gromadzenie, opracowywanie, przechowywanie oraz udostępnianie materiałów bibliotecznych. Jest również ośrodkiem życia intelektualnego i kulturalnego szkoły, powinna być również miejscem rozwijania zainteresowań uczniów.

Kto rozumie zasady reformy edukacji, zdaje sobie sprawę, że biblioteka szkolna oprócz właściwego lokalu, dobrego wyposażenia w sprzęt, profesjonalnej obsady w postaci wykwalifikowanych nauczycieli-bibliotekarzy, powinna mieć przede wszystkim wartościowe, atrakcyjne zbiory. Są one podstawą funkcjonowania każdej biblioteki.

Swoją działalność biblioteka Publicznego Gimnazjum im. Jana Pawła II w Tyczynie rozpoczęła w 1999 roku. Początkowo zajmowała niewielkie pomieszczenie, w którym znajdowała się jedynie wypożyczalnia, zaopatrzona w podstawowe lektury szkolne. W roku 2006 nastąpiła przeprowadzka. W nowym, przestronnym miejscu utworzono dodatkowo czytelnię i miejsca do pracy z komputerem. Tym samym biblioteka przekształciła się w Centrum Informacji Multimedialnej (CIM), które stanowi niewątpliwie czynnik wspomagający rozwój własnych zainteresowań uczniów i utrwała umiejętności obsługi komputera. Umożliwiając czytelnikowi dostęp do sprzętu komputerowego oraz obszernych źródeł informacji, jakie oferuje Internet, centrum wspiera w sposób oczywisty szansę na pełniejsze wykorzystanie technologii informacyjnych i komunikacyjnych w nowoczesnej edukacji.

Nie możemy jednak zapomnieć, że biblioteka to przede wszystkim różnorodne książki. Obecnie księgozbiór gimnazjalnej biblioteki liczy ok. 4000 woluminów. Przeważającą jego część stanowią lektury szkolne, które zaspokajają jedynie znikomą część potrzeb czytelniczych młodego człowieka.



Dział - lektury

Jak zachęcać do czytania, rozbudzać zainteresowania czytelnicze, mogące stanowić alternatywną formę rozrywki np. w stosunku do gier komputerowych, jeżeli w bibliotece uczeń nie otrzyma książki, o którą pyta? Wbrew ogólnie przyjętemu pogładowi, że młodzież nic nie czyta, gimnazjaliści bardzo

często szukają książek o tematyce młodzieżowej, o problemach dorastania, o pierwszej miłości, przyjaźni. Interesują ich książki przygodowe, podróżnicze, sensacyjne, przyrodnicze... Oczywiście księgozbiór biblioteki rozrasta się w miarę możliwości finansowych szkoły. Jest to, ze zrozumiałych powodów, proces powolny - pocieszające, że systematyczny.



Z komputerów może korzystać każdy uczeń i pracownik szkoły

Optymistyczny jest fakt, że rozbudzenie zamilowań bibliofilskich uczniów tyczyńskiego gimnazjum nie jest obojętne władzom gminy, a także jej mieszkańcom. Biblioteka szkolna otrzymuje od nich w darze różnorodne książki. Szczególnie jesteśmy wdzięczni panu Burmistrzowi **Kazimierzowi Szczepańskiemu**, który systematycznie dba o to, by do biblioteki trafiały książki o Tyczynie i jego okolicach (tzw. regionalia). Przekazał nam również wiele książek jako osoba prywatna. Dzięki temu powstał w bibliotece dział książek historycznych, które cieszą się zainteresowaniem wśród młodzieży. Uczniowie korzystają z nich, aby przygotować się do różnego rodzaju konkursów.

Marzeniem naszym, jako nauczycielek-bibliotekarek, jest to, by nasza biblioteka dysponowała bogatym księgozbiorem, który nie tylko pełniłby rolę zaplecza edukacyjnego, ale rozwijał wyobraźnię i zainteresowania młodzieży, kształtując tym samym ich osobowość.

Dlatego też, tym wszystkim, którzy wspierają darami szkolną bibliotekę, serdecznie dziękujemy, a tych, którzy chcieliby w jakikolwiek sposób pomóc zapraszamy do współpracy.

**Bożena Pawellek i Dorota Daż-Dolecka**  
nauczycielki-bibliotekarki

*Kto czyta książki, żyje podwójnie* - Umberto Eco

*Książka jest niczym ogród, który można włożyć do kieszeni* - chińskie przysłowie

*Czytanie dobrych książek jest niczym rozmowa z najwspanialszymi ludźmi minionych czasów* - Kartezjusz

*Książki są jak towarzystwo, które sobie człowiek dobiera* - Monteskiusz

# Pracownie komputerowe w szkołach Gminy Tyczyn

Pracownie komputerowe w szkołach Gminy Tyczyn wyposażone są w kilkanaście nowoczesnych komputerów połączonych siecią komputerową z dostępem do Internetu. Na lekcjach i zajęciach pozalekcyjnych korzystają z niej wszyscy uczniowie szkoły. Bezpieczeństwo korzystających z komputerów zapewnia nowoczesne oprogramowanie do zarządzania i monitoringu sieci oraz programy antywirusowe. Do dyspozycji uczniów i nauczycieli są: drukarki laserowa i atramentowa, skaner oraz projektor multimedialny, a także wiele nowo-

czesnego oprogramowania dydaktycznego.

W szkołach działają Koła Informatyczne. Na zajęciach dla dzieci z klas II i III szkoły podstawowej nauczyciele starają się połączyć naukę z zabawą. Uczestnicy zajęć poznają podstawowe zasady obsługi zestawu komputerowego oraz uczą się obsługi prostych edytorów tekstu i grafiki. Uczniowie klas starszych uczestniczą w pracach Koła, chętnie pogłębiają swoją wiedzę oraz z dużym zaangażowaniem pracują na rzecz szkoły. Uwieńczeniem ich wysiłków jest m.in.

współtworzenie serwisu www szkoły. Na zajęciach poznają m.in. podstawy języka html, podstawowe pojęcia dotyczące grafiki, kadrowanie i retuszowanie zdjęć oraz możliwości jakie daje światowa sieć internetowa.

Komputery w szkole są wykorzystywane także do tworzenia i składania gazetki szkolnej przez grono redakcyjne pod opieką nauczycieli informatyki i języka polskiego. Szkoły uczestniczą z pozytywnym skutkiem w zdobywaniu Znak Jakości Interkl@sa, który promuje szkoły przygotowujące uczniów do funkcjonowania w społeczeństwie informacyjnym.

## Pracownie internetowe dla szkół podstawowych z Europejskiego Funduszu Społecznego

Szkola	Rok otrzymania	Wartość przyjęcia	Ilość stanowisk komp.
Borek Stary	2005*	38 522,21	Serwer, 10 stanowisk uczniowskich, notebook, skaner, drukarka laserowa, wideoprojektor,
	2008**	15 340,04	4 stanowiska, drukarka wielofunkcyjna laserowa,
Budziwój	2008**	15 738,14	4 stanowiska, drukarka wielofunkcyjna laserowa,
	2008*	40 774,00	Serwer, 10 stanowisk uczniowskich, notebook, skaner, drukarka laserowa, wideoprojektor,
Hermanowa	2007*	41 015,34	Serwer, 10 stanowisk uczniowskich, notebook, skaner, drukarka laserowa, wideoprojektor,
	2008**	16 266,40	4 stanowiska, drukarka wielofunkcyjna laserowa
	2008*	40 774,00	Serwer, 10 stanowisk uczniowskich, notebook, skaner, drukarka laserowa, wideoprojektor,
Kielnarowa	2006*	41 015,34	Serwer, 10 stanowisk uczniowskich, notebook, skaner, drukarka laserowa, wideoprojektor,
Matysówka	2007*	38 934,16	Serwer, 10 stanowisk uczniowskich, notebook, skaner, drukarka laserowa, wideoprojektor,
	2008**	14 340,04	4 stanowiska, drukarka wielofunkcyjna laserowa,
	2008*	38 938,02	Serwer, 10 stanowisk uczniowskich, notebook, skaner, drukarka laserowa, wideoprojektor,
Tyczyn	2007*	41 015,34	Serwer, 10 stanowisk uczniowskich, notebook, skaner, drukarka laserowa, wideoprojektor,
	2008**	16 266,40	4 stanowiska, drukarka wielofunkcyjna laserowa,
	2008*	40 744,00	Serwer, 10 stanowisk uczniowskich, notebook, skaner, drukarka laserowa, wideoprojektor,
Gimnazjum	2006**	14 455,36	4 stanowiska, drukarka wielofunkcyjna,
	2007*	41 015,34	Serwer, 10 stanowisk uczniowskich, notebook, skaner, drukarka laserowa, wideoprojektor,
	2008*	40 774,00	Serwer, 10 stanowisk uczniowskich, notebook, skaner, drukarka laserowa, wideoprojektor.
<b>Razem wartość</b>		<b>535 928,13</b>	

\* „Pracownie internetowe dla szkół”

\*\* „Internetowe centra informacji multimedialnej w bibliotekach szkolnych i pedagogicznych”

Pracownia komputerowa SP w Tyczynie jest zgłoszona do Polskiego Towarzystwa Informatycznego jako zarejestrowane miejsce egzaminowania na certyfikat ECDL (Europejskie Komputerowe Prawo Jazdy). Nauczyciel informatyki ma uprawnienia egzaminatora ECDL. W pracowni odbyło się już kilkanaście egzaminów na poszczególne moduły ECDL zarówno dla pracowników szkoły, jak i osób spoza niej. W tym roku szkolnym organizowany jest już po raz kolejny kurs komputerowy dla nauczycieli przygotowujący do zdawania wybranych modułów egzaminu ECDL.

Biblioteka szkolna jest centrum informacyjnym szkoły. Uczniowie i nauczyciele mogą korzystać w niej ze zgromadzonych tu książek, czasopism, kaset oraz dokumentów audiowizualnych i multimedialnych programów komputerowych. Do dyspozycji są także 4 komputery z dostępem do internetu. Są one nieustannie oblegane przez uczniów, którzy pod opieką pań bibliotekarek poszukują w Internecie informacji potrzebnych do różnych lekcji, rozwijają swoje prywatne zainteresowania i korzystają z poczty e-mailowej.

*Oprac. Stanisława Kopeć  
Wiesław Zawadzki*

# Mój Tyczyn

*Powiadają mądrzy ludzie, że nawet nie zdajemy sobie sprawy z tego, jak głęboko tkwi terażniejszość korzeniami w przeszłości i jak ta przeszłość rzutuje na przyszłość.*

*Ks. Stanisław Malak*

Tyczyn to senne miasteczko, właśnie miasteczko - nie miasto. Niby wszystko tutaj jest, niby można załatwić wiele spraw, a jednak mam wrażenie, że czas tu płynie jakoś wolniej. Atmosfera miasteczka wpływa kojąco i na mnie, niespodziewanie się wyciszam, zaczynam zwracać uwagę na sprawy, które dotąd mi umykały. Zegarek traci władzę absolutną, przestaje patrzeć na niego z błaganiem w oczach o miłosierdzie powolniejszych sekund.

Na twarzach spotykanych ludzi nie ma pośpiechu, tego bezmyślnego pędu donikąd. Na pewno donikąd, bo przecież i tak nigdy i nikt nie przeskoczy bariery swojego czasu! Przypadkowi przechodnie uśmiechają się do siebie, nawet zatrzymują się, by zamienić ze sobą kilka zdań. Może się znają ale co z tego, skoro i mnie, osobę zupełnie obcą, spotyka podobna życzliwość? Widocznie tak tutaj jest...

Szkoda, że odkryłam Tyczyn tak późno, wielka szkoda. Dawniej omijałam go szerokim łukiem, byle szybciej do Rzeszowa, byle więcej i prędzej załatwić. Bezosobowo.

W pośpiechu. W panice niemalże. Bezmyślnie. Zupełnie bezmyślnie! Pewnie to wina mojego dziadka, który w swoich opowieściach przedstawił mi taki opis Tyczyna - niezwykle ważnej metropolii dla naszych pradziadków - że rzeczywistość nie sprostała wyobraźni młodej osoby. Wszystko w miasteczku

wydawało mi się za małe, za ciche i niezbyt pociągające.

Dopiero, gdy zaczęłam bardziej poważnie i dojrzałe zajmować się badaniem rodzinnych historii, na nowo odkryłam stare miasto. Najdziwniejsze jest jednak to, że tym razem odkryłam go też dla siebie i spojrzałam na wszystko inaczej, wcale nie przez pryzmat przeszłości.

Od razu zakochałam się w niezwykłym klimacie miasteczka, zauroczy-



ło mnie ono do tego stopnia, że właśnie tu chcę często przebywać i załatwiać swoje sprawy. Nagle okazało się, że pani aptekarka ma dla mnie czas, potrafi pogadać, mądrze doradzić przy wyborze leków i traktuje mnie jak człowieka, a nie bezosobowego klienta. Nawet nie zdawałam sobie sprawy, jakie to ważne!

Miły pan z kiosku, gdzie kseruję stare papiery, nigdy nie bywa w złym humorze, zawsze uśmiecha się życzliwie i jest zainteresowany tym, co robię.

W pobliżu wiatr tańczy w koronach drzew starego parku, niebo błękitem sierpniowym splywa na ziemię, zegarek nie odlicza pospiesznych sekund i wszyscy mamy czas. Na co? Może na to, byśmy byli ze sobą bliżej i chociaż

spróbowali się zrozumieć. Przecież człowiek to istota stadna i sam staje się niczym wobec potęgi wszechświata... Szklane ekrany nie zastąpią nam bliskości drugiej osoby, nie ogrzeją ogniem wspólnego ogniska.

Siedzę na zielonej ławeczce na tyczyńskim rynku w upalny dzień i tak sobie rozmyślam. O spokoju i o ludziach, którzy w jakiś niezrozumiały sposób

tworzą klimat jedności i od razu wciągają obcych do przyjaznego kręgu.

Uśmiecham się i myślę o paniach bibliotekarkach... Bezinteresownie życzliwe osoby, z ogromną chęcią służące pomocą i wiedzą. W tyczyńskiej bibliotece nigdy nie poczułam się jak niechciany intruz, który swoim brakiem bibliograficznego rozeznania zakłóca spokój pracownikom. Żadnych dwuznacznych spojrzeń, brak atmosfery niechęci. Wszędzie miło, jakoś tak ciepło, dobrze i tak prawdziwie u siebie...

Żar leje się z nieba. Dzwony tyczyńskiego kościoła wybijają właśnie godzinę dwunastą. Rozbrzmiewa hejnał... Jakaś magiczna chwila. Moi przodkowie odmawiali wtedy Anioł Pański, a ja - czuję się po prostu szczęśliwa.

Tyczyn to teraz moje miasteczko, moja metropolia, gdzie załatwiam sprawy, których nie sposób załatwić w małej wiosce. Czas zatacza wielkie koło i choć przyczyny są zupełnie inne, na niewielkim rynku znów lubi przebywać obywatelka Tyczyńskiego Państwa. Nie ważne, że to określenie nie ma odniesienia do rzeczywistości, to jedynie nieistotny i banalny wręcz szczegół... Najważniejsze jest, że atmosfera starego miasteczka nadal ma moc wciągania ludzi do wspólnego kręgu.

*Alina Mendrala*





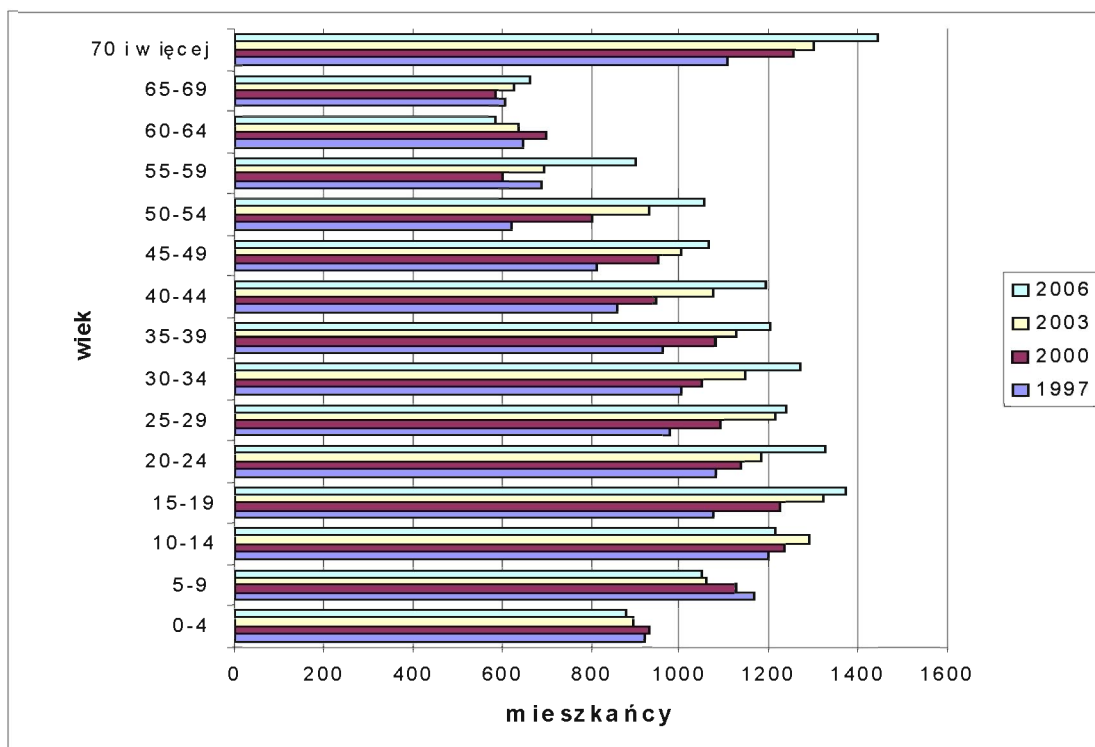
# Gmina Tyczyn w statystyce

## Struktura mieszkańców wg wieku

W gminie Tyczyn struktura mieszkańców według wieku na przestrzeni dziesięciu lat przedstawia się różnie. Najliczebniejszą grupę stano-

wią mieszkańcy powyżej 70 lat, zaś najmniejszą 65-69 lat. Tendencję wzrostową wykazują grupy wiekowe powyżej 15 do 59 lat i od 70 lat, zaś waha-

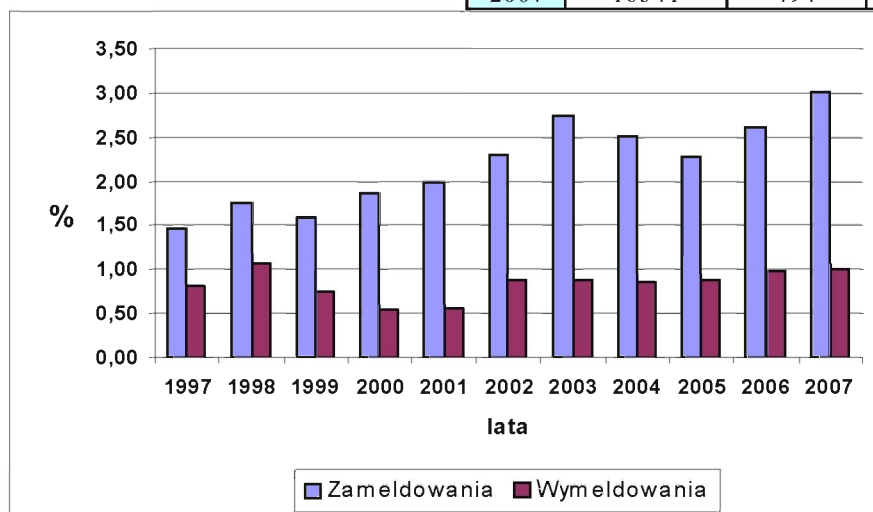
ją przedziały wiekowe 10-14, 55-59, 65-69 lat. Malejący trend występuje w najmłodszych dwóch grupach wiekowych do 9 roku oraz w przedziale 60-64 lata.



## Migracje

Ruchy migracyjne są procesem ciągłym i wywierają różne skutki w rejonach odpływu jak i napływu. W gminie odnotowuje się dodatnie i ciągle rosnące saldo migracyjne, z wyraźną przewagą zameldowań na przestrzeni ostatnich jedenastu lat. Największą mobilność wykazują ludzie młodzi, po zakończeniu edukacji.

Lata	Liczba ludności	Zameldowania		Wymeldowania		Saldo migracji
		osób	%	osób	%	
1997	13820	203	1,47	114	0,82	89
1998	13996	246	1,76	148	1,06	98
1999	14165	227	1,60	106	0,75	121
2000	14369	267	1,86	77	0,54	190
2001	14600	291	1,99	82	0,56	209
2002	14813	342	2,31	130	0,88	212
2003	15116	416	2,75	132	0,87	284
2004	15449	387	2,51	133	0,86	254
2005	15700	358	2,28	137	0,87	221
2006	15991	421	2,63	157	0,98	264
2007	16341	494	3,02	163	1,00	331



## Wysztalcenie

W gminie dominuje wykształcenie podstawowe ukończone oraz średnie i policealne z przewagą wśród kobiet. Mężczyźni posiadają najczę-

# Gmina Tyczyn w statystyce

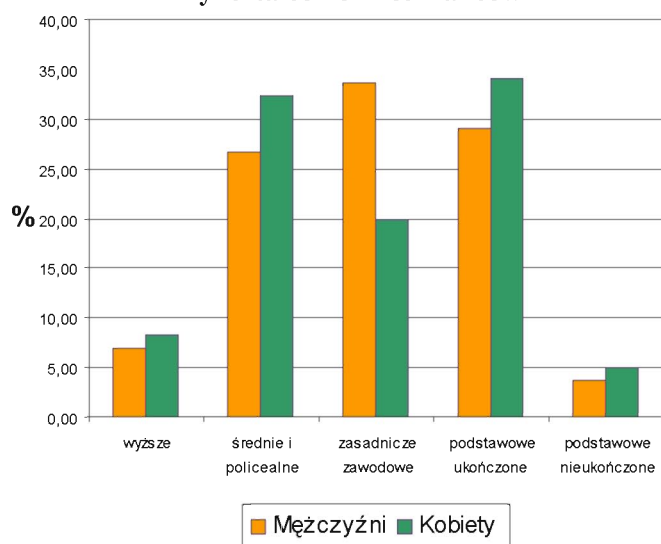
ściej wykształcenie zawodowe zasadnicze. Porównując wykształcenie w skali kraju stwierdzamy przewagę

wykształcenia podstawowego i zasadniczego zawodowego w gminie Tyczyn.

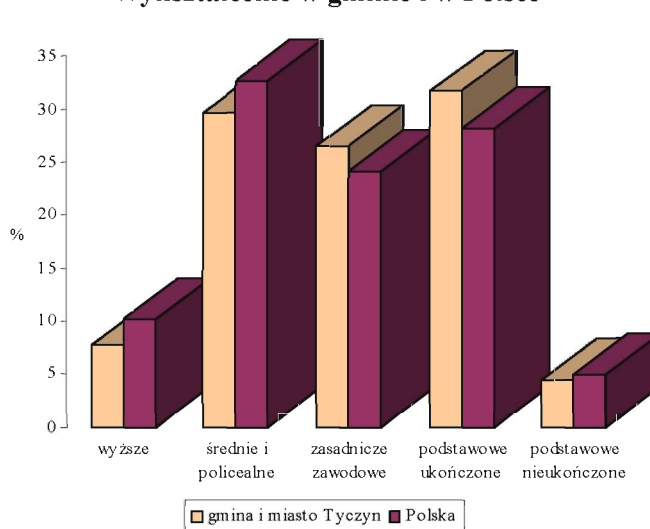
## Struktura wykształcenia mieszkańców gminy Tyczyn

Wykształcenie	ogółem			mężczyźni			kobiety		
	gmina	miasto	sołectwa	gmina	miasto	sołectwa	gmina	miasto	sołectwa
<b>Razem</b>	<b>100%</b>	<b>100%</b>	<b>100%</b>	<b>100%</b>	<b>100%</b>	<b>100%</b>	<b>100%</b>	<b>100%</b>	<b>100%</b>
wyższe	7,73	11,89	6,57	7,01	10,66	6,01	8,40	13,02	7,10
średnie i policealne	29,65	38,08	27,30	26,67	35,99	24,11	32,43	39,99	30,30
zasadnicze zawodowe	26,54	21,58	27,91	33,59	27,78	35,19	19,95	15,91	21,08
podstawowe ukończone	31,69	25,21	33,50	29,04	23,68	30,51	34,18	26,61	36,30
podstawowe nieukończone	4,39	3,25	4,71	3,69	1,89	4,18	5,05	4,48	5,21

## Wykształcenie mieszkańców



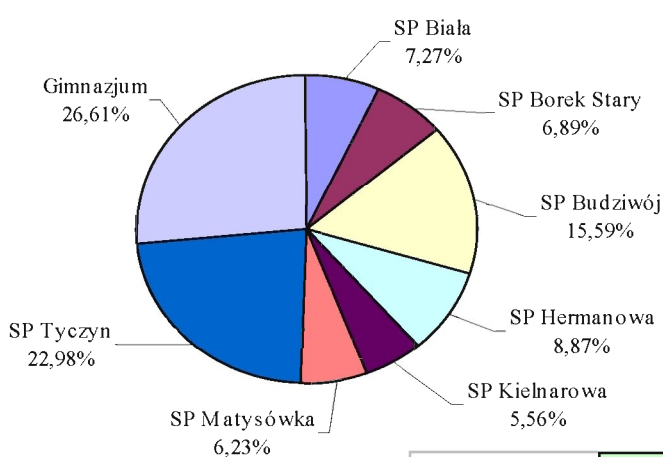
## Wykształcenie w gminie i w Polsce



## Szkolnictwo

Na przestrzeni ostatnich 8 lat przeważa ogólna tendencja spadkowa ilości uczniów w szkołach. Związana jest z wkraczającymi do szkół rocznikami niżów demograficznych. Ciągły spadek liczby uczniów zanotowano w szkole podstawowej w Białej, zaś minimalnie wahająco wzrasta liczba uczniów w pozostałych szkołach średnio do 10 osób z wyjątkiem roku 2003/04 dla szkoły podstawowej w Tyczynie, gdzie zanotowano najwyższy wzrost o 25 uczniów.

## Struktura uczniów szkół w 2008/09 r. (w %)



Legenda:   wzrost   spadek

Szkoła	2001/02	2002/03	2003/04	2004/05	2005/06	2006/07	2007/08	2008/09
SP Biała	211	202	173	160	148	146	141	132
SP Borek Stary	142	133	130	136	134	128	121	125
SP Budziwój	312	316	325	331	322	313	324	283
SP Hermanowa	178	169	173	164	152	159	156	161
SP Kielnarowa	138	140	136	116	109	101	98	101
SP Matysówka	154	144	134	127	123	110	104	113
SP Tyczyn	445	427	442	448	431	405	413	417
Gimnazjum	566	556	582	606	594	567	538	483
<b>Razem</b>	<b>2146</b>	<b>2087</b>	<b>2095</b>	<b>2088</b>	<b>2013</b>	<b>1929</b>	<b>1895</b>	<b>1815</b>

# Gmina Tyczyn w statystyce

W strukturze procentowej uczniów szkół podstawowych największą liczbę uczniów zanotowano w Tyczynie i Budziwoju. Najmniej dzieci znajduje się w szkołach w Kielnarowej, Matysówce i Borku Starym. W gimnazjum korzysta z nauki ponad jedna czwarta

wszystkich uczniów (szkół podstawowych i gimnazjum) naszej gminy.

## Struktura uczniów szkół (w %)

Legenda: wzrost spadek

Szkola	2001/02	2002/03	2003/04	2004/05	2005/06	2006/07	2007/08	2008/09
SP Biała	9,83	9,68	8,26	7,66	7,35	7,57	7,44	7,27
SP Borek Stary	6,62	6,37	6,21	6,51	6,66	6,64	6,39	6,89
SP Budziwój	14,54	15,14	15,51	15,85	16,00	16,23	17,10	15,59
SP Hermanowa	8,29	8,10	8,26	7,85	7,55	8,24	8,23	8,87
SP Kielnarowa	6,43	6,71	6,49	5,56	5,41	5,24	5,17	5,56
SP Matysówka	7,18	6,90	6,40	6,08	6,11	5,70	5,49	6,23
SP Tyczyn	20,74	20,46	21,10	21,46	21,41	21,00	21,79	22,98
Gimnazjum	26,37	26,64	27,78	29,02	29,51	29,39	28,39	26,61
<b>Razem</b>	100,00	100,00	100,00	100,00	100,00	100,00	100,00	100,00

## Stopa bezrobocia w II kwartale

### Bezrobocie

Jednym z najbardziej czytelnych wskaźników opisujących rynek pracy jest stopa bezrobocia. Wskaźnik ten pozwala bowiem na wychwycenie ilościowych zmian bezrobocia w aspekcie przestrzennym i czasowym. Bezrobocie w gminie Tyczyn jest wyraźnie zróżnicowane przestrzennie o czym świadczą wartości stóp bezrobocia. Analiza danych zawartych w tabeli pozwala na wyodrębnienie miejscowości o wysokim i stosunkowo niskim bezrobociu. Do rejonów najbardziej dotkniętych bezrobociem zaliczamy miejscowości leżące w południowej i zachodniej części gminy. Należą do nich Hermanowa, Borek Stary, Kielnarowa, które cechuje przewaga gospodarstw rolniczych. Relatywnie niskie bezrobocie (poniżej średniej gminy) utrzymuje się w miejscowościach graniczących z Rzeszowem, tj. Budziwoju, Białej, Matysówce.

Legenda: min. max.

Miejscowość	2003	2004	2005	2006	2007	2008
Biała	7,70	9,30	10,63	8,50	5,20	5,30
Borek Stary	10,30	11,80	12,53	11,40	10,70	10,50
Budziwój	7,00	9,80	6,33	6,50	4,60	3,70
Hermanowa	13,50	16,70	17,60	12,70	9,60	10,10
Kielnarowa	9,60	11,40	10,74	10,30	9,20	8,40
Matysówka	10,10	11,70	10,58	8,50	6,00	6,50
Tyczyn	10,00	13,20	11,19	9,90	9,00	8,10
<b>Razem</b>	<b>9,40</b>	<b>12,00</b>	<b>11,37</b>	<b>9,40</b>	<b>7,60</b>	<b>7,10</b>

## Stopa bezrobocia w IV kwartale

Legenda: min. max.

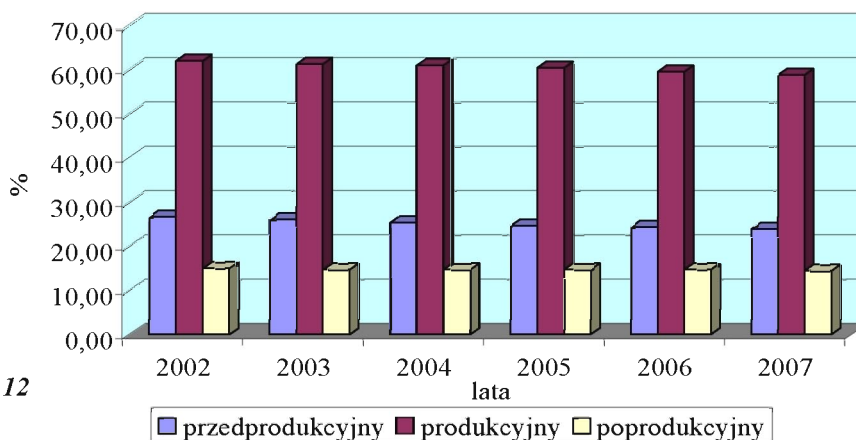
Miejscowość	2003	2004	2005	2006	2007
Biała	8,86	9,90	12,70	7,10	7,80
Borek Stary	11,34	12,60	13,60	12,80	12,80
Budziwój	8,50	8,90	7,90	4,60	7,30
Hermanowa	15,10	16,70	16,80	12,00	11,90
Kielnarowa	11,12	11,30	15,10	11,10	9,10
Matysówka	12,54	13,50	13,56	9,80	7,90
Tyczyn	11,37	13,20	12,30	10,20	10,00
<b>Razem</b>	<b>11,10</b>	<b>12,30</b>	<b>12,53</b>	<b>9,20</b>	<b>10,40</b>

sowości o wysokim i stosunkowo niskim bezrobociu. Do rejonów najbardziej dotkniętych bezrobociem zaliczamy miejscowości leżące w południowej i zachodniej części gminy. Należą do nich Hermanowa, Borek Stary, Kielnarowa, które cechuje przewaga gospodarstw rolniczych. Relatywnie niskie bezrobocie (poniżej średniej gminy) utrzymuje się w miejscowościach graniczących z Rzeszowem, tj. Budziwoju, Białej, Matysówce.

## Przedziały ekonomiczne grup wiekowych w Gminie Tyczyn

Ludność w przedziałach ekonomicznych grup wiekowych kształtuje się na różnym poziomie

ciąg dalszy na stronie 12

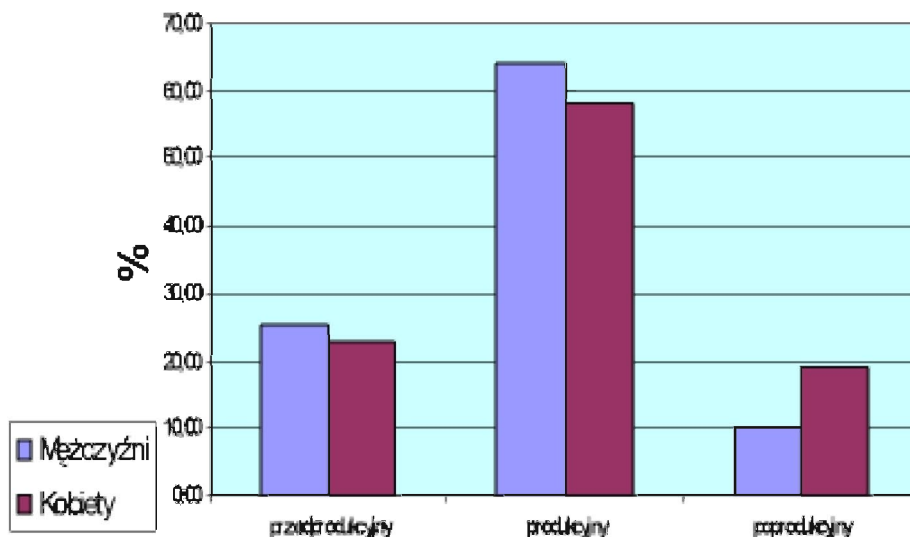


# Gmina Tyczyn w statystyce

## Ciąg dalszy ze strony 11

z minimalnym ogólnym trendem spadkowym w ostatnich sześciu latach. Ze względu na płeć, kobiety prawie dwukrotnie przewyższają liczbę mężczyzn w wieku poprodukcyjnym (emerytalnym), zaś mężczyźni w pozostałych grupach wiekowych.

(kk)



## Przedsiębiorczość w gminie Tyczyn

Z roku na rok w małym stopniu zwiększa się liczba nowo zarejestrowanych małych firm. Zdecydowana większość z nich to przedsiębiorstwa jednoosobowe lub tzw. firmy rodzinne. Część z nich utrzymuje się na rynku, a część niestety upada jak to w biznesie - bo biznes to działalność nastawiona na zysk. Jeśli nie ma zysku - to nie ma firmy.

Rozwój małych i średnich firm sprzyja poprawie rynku pracy, ale często rozwój przedsiębiorczości jest zderzany przez różne czynniki takie jak: położenie gminy, stan infrastruktury, sytuacja demograficzna w gminie, poziom bezrobocia, struktura społeczno-zawodowa, stosunki własnościowe i zasoby kapitału, sprawność instytucji miejskich, postawy społeczne, niski poziom wykształcenia i brak na ogół chęci na jego uzupełnienie.

Aby na terenach miejsko-wiejskich rozwijała się przedsiębiorczość, dla jej powodzenia potrzebne będzie wsparcie instytucjonalne, aktywność władz lokalnych, umiejętność pozyskiwania inwestorów, jak też wsparcie doradcze i finansowe.

Sytuacja małych i średnich firm na rynku nie jest łatwa - należy dążyć do stworzenia lepszych warunków dla powstawania i rozwoju małych firm.

Powinny to być ułatwienia w podejmowaniu i prowadzeniu działalności gospodarczej, likwidacji barier

biurokratycznych oraz uproszczenie procedur i przepisów podatkowych jak też - system ubezpieczeń społecznych. Dopiero wtedy istnieje szansa, że młodzi ludzie nie będą „siedzieć” na bez-

robociu lub uciekać za granicę ale będą chętniej zakładać własne firmy, pracować na swoim i realizować swoje pomysły.

*Ewa Chlebek*

### Podmioty gospodarcze wg grup branżowych

Grupa	Stan podmiotów gospodarczych w okresie 1989-2002 r.						
	1989 r.	1994 r.	1998 r.	1999 r.	2000 r.	2001 r.	2002 r.
Handel	6	119	186	208	234	237	281
Produkcja	0	0	3	6	12	21	28
Usługi	10	34	96	128	162	224	249
Gastronomia	1	9	9	10	11	11	13
Transport	4	11	29	32	32	45	49
Eksport-Import	0	0	1	1	1	1	1
Pozostałe	0	0	0	0	0	2	1
Nieokreślone	47	322	379	362	349	296	274
<b>Ogółem</b>	<b>68</b>	<b>495</b>	<b>705</b>	<b>747</b>	<b>791</b>	<b>837</b>	<b>896</b>

### Podmioty gospodarcze wg grup branżowych

Grupa	Stan podmiotów gospodarczych w okresie 2003-2007 r.				
	2003 r.	2004 r.	2005 r.	2006 r.	2007 r.
Handel	291	293	295	316	329
Produkcja	26	31	34	41	48
Usługi	277	287	323	368	424
Gastronomia	14	14	15	17	16
Transport	53	50	56	62	68
Eksport-Import	1	1	1	1	1
Pozostałe	1	0	0	0	0
Wyłączenia	0	0	0	0	0
Usługi materialne	0	0	0	0	0
Nieokreślone	233	220	206	197	190
<b>Ogółem</b>	<b>901</b>	<b>896</b>	<b>930</b>	<b>1002</b>	<b>1076</b>

# Rada uchwaliła...

*Ciąg dalszy ze strony 3*

- **wyrażenia zgody na ustanowienie służebności gruntowej.** Właściciele działek nr 1810/4 i 1810/2 w Budziwoju przy ul. Ks. Kowalskiego zwrócili się z prośbą o ustanowienie służebności gruntowej z prawem przejazdu i przechodu dla każdorazowych właścicieli tych działek. Jednocześnie właściciele zadeklarowali pokrycie kosztów związanych z uregulowaniem notarialnym.

- **przystąpienia Gminy Tyczyn do Polskiego Projektu 400 Miast.** II edycja programu profilaktyki chorób sercowo-naczyniowych skierowana jest do gmin miejskich oraz miejsko-wiejskich. Jego realizacja jest finansowana ze środków Ministerstwa Zdrowia. W ramach projektu wykonane będą badania dzieci w wieku lat 11 oraz ich rodziców pod kątem występowania czynników chorób układu krążenia. Wszyscy dostaną skierowania na bezpłatne badania. Polski Projekt 400 Miast przewiduje też badania i organizację zajęć edukacyjnych dla kobiet w ciąży narażonych na czynne i bierne palenie tytoniu. Szansą dla gmin będzie budowa infrastruktury dla promocji zdrowia. Autorem Polskiego Projektu 400 Miast jest Akademickie Centrum Kliniczne Szpital Akademii Medycznej w Gdańsku; głównym podwykonawcą - PBS Medical NZOZ.

- **uzupełnienia planu pracy Komisji Rewizyjnej na 2008 r.** Uzupełnienie planu pracy Komisji jest konsekwencją przyjęcia przez Radę Miejską, na sesji w dniu 29.07.2008 r., wniosku w tej sprawie. Kontrola dotyczyć będzie wykorzystania przez Ludowy Klub Sportowy „Herman” w Hermanowej dotacji przyznanej z budżetu Gminy Tyczyn w okresie od 1.01.- 30.06. 2008 r., a przeprowadzi ją Zespół Kontrolny w składzie: Janusz Skotnicki - przewodniczący, Wacław Ciura - członek, Grzegorz Błoński - członek. Kontrola planowana jest na wrzesień 2008.

- **wyrażenia zgody na nabycie nieruchomości w drodze darowizny.** Jest to darowizna Powiatu na rzecz Gminy Tyczyn i obejmuje nieruchomości niezabudowane w Budziwoju przeznaczone na drogę wewnętrzną - dojazdową łączącą ul. Milenijną w Budziwoju z ul. Potoki w Tyczynie.

Rada przyjęła też opinię w **zakresie wskazania kierunków działań Burmistrza Tyczyna** związanych ze zwró-

**tem nieruchomości oddanych w użyczenie WSSG Tyczyn (obecnie WSiIZ),** zobowiązując Burmistrza do wystąpienia do Wyższej Szkoły Informatyki i Zarządzania w Rzeszowie z roszczeniem o zwrot nieruchomości - budynku wraz z działką przy ul. Kościuszki 2.

4 września br. odbyła się sesja Rady Miejskiej w Tyczynie, na której radni podjęli uchwały w sprawach:

- **zmiany budżetu Gminy na 2008 r.**

Dochody zwiększenia 3.500 zł - jest to wplata mieszkańców na remont drogi Hermanowa Grunwald.

Wydatki zwiększenia 127.750,79 zł z przeznaczeniem na

1) usuwanie skutków powodzi 58.327,91 zł, a) przebudowa ul. Sadowej w Tyczynie 38.986,75 zł. Na przebudowę tej drogi, zniszczonej podczas powodzi w 2006 r., przeznaczono środki w wysokości 110.000 zł, środki powodziowe - 85.000 zł, środki własne - 25.000 zł. Najniższa oferta w przetargu opiewała na kwotę 148.986 zł; stąd środki na przebudowę drogi należy zwiększyć o 38.986 zł.

b) przebudowa ul. Nadziei w Budziwoju 19.341,16 zł. Ta droga również była zniszczona przez powódź w 2006 r. Na jej przebudowę zaplanowano 150.000 zł, środki powodziowe - 115.000 zł, środki własne 35.000 zł. W rozstrzygniętym przetargu najniższa oferta wyniosła 169.341 zł co uzasadnia konieczność zwiększenia wydatków na przebudowę drogi o kwotę 19.341 zł.

2) budowa drogi Kielnarowa Dworek etap III 26.356,08 zł. Podbudowa drogi kosztowała mniej niż zaplanowano, a oszczędności plus dodatkowa kwota 26.356,08 zł umożliwiły położenie masy bitumicznej na odcinku o długości 389 mb.

3) remont drogi Hermanowa Skotnik Łazy 12.733,53 zł. Są to wydatki na wykonanie prac niezbędnych, a nieujętych w przedmiarze robót. Są to: wykonanie przepustu w ciągu drogi, wykonanie 5-ciu ścianek czołowych, zwiększenie grubości podbudowy.

4) remont drogi Hermanowa Grunwald 11.000,00 zł. Remontowany będzie dłuższy niż zakładano odcinek drogi, gdyż mieszkańcy zadeklarowali współudział w kosztach w wysokości 5.000 zł. Z kwoty 11.000 zł, 7.500 zł to środki z budżetu gminy, a 3.500 zł to pieniądze dotychczas wpłacone przez mieszkańców - pozostałe 1.500 zł mieszkańcy wpłacą przed zakończeniem robót.

5) pozostałe remonty 15.174,48 zł - są to wydatki na remonty dróg asfaltowych

przed zimą.

6) wydatki Rad Soleckich 4.158,79 zł (Biała - zakup koszy ulicznych i elementów do ich mocowania 1.663,12 zł, zakup materiałów i narzędzi do malowania ogrodzenia śmietnika 529,79 zł, zakup materiałów do betonowania słupków do koszykówki na boisku 101,52 zł, zakup paliwa do kosiarki 130,10 zł, sprzątnięcie przystanku 550,00 zł; Tyczyn - wykonanie i montaż tablic informacyjnych na terenie miasta 669,78 zł, naprawa kosiarki 212,08 zł; Hermanowa - zakup materiałów i narzędzi do prac porządkowych przy Pomniku Grunwaldu 177,50 zł; Kielnarowa - zakup części do kosiarki i paliwa 124,90 zł.

Wydatki zmniejszenia - 124.250,79 zł, w tym: remont drogi Biała Zagumnie 120.092,00 zł, bieżące utrzymanie dróg, środki Rad Soleckich. 158,79 zł.

Zmiana limitów na wieloletnie programy inwestycyjne.

- w zadaniu „Przebudowa drogi Gminnej Hermanowa-Czerwonki w km 0+000 do 3+393 w gminie Tyczyn” zwiększono wydatki na 2009 r. z 2.238.372,00 na 2.285.804,93, co wynika z konieczności uwzględnienia kosztów nadzoru inwestorskiego oraz kosztów promocji projektu. W związku z tym całkowity koszt realizacji zadania w latach 2008-2009 wyniesie 2.292.604,93 zł.

- w zadaniu „Przebudowa drogi ul. Sadowa w Tyczynie” zwiększono limit wydatków w 2008 r. o kwotę 38.986,75 zł.

- w zadaniu „Przebudowa drogi ul. Nadziei w Budziwoju” zwiększono limit wydatków w 2008 r. o kwotę 19.341,16 zł.

- w zadaniu „Budowa drogi Kielnarowa Dworek etap III” zwiększono limit wydatków w 2008 r. o kwotę 26.356,08 zł.

- **wyrażenia zgody na zwiększenie kapitału zakładowego** Przedsiębiorstwa Gospodarki Komunalnej „Eko-Strug” - Spółka z o.o. w Tyczynie. Jest to zmiana uchwały podjętej na sesji w sierpniu br. pod kątem wymogów spisanie aktu notarialnego. Gmina wnosi do Spółki gotówkę w kwocie 19,40 zł oraz aport rzeczowy o wartości 1.007.980,60 zł (wg stanu na 31.07.2008 r.), w postaci: kanalizacji sanitarnej wraz z przykanalikami i przepompowniami ścieków w Białej - kolektor sanitarny Biała I i kolektor sanitarny Biała III o wartości 967.621,60 zł, działki nr 107/2 o pow. 0.05 ha o wartości 40.359,00 zł w Białej, na której zlokalizowana jest przepompownia ścieków P-1.

*Opracowała  
Agnieszka Malinowska*

## Posprzątajmy polskie lasy!

Jednym z największych skarbów naszej przyrody, z którym stykamy się praktycznie każdego dnia, są polskie lasy. Pokrywają one 28% powierzchni państwa. Są one nie tylko ostoją tysięcy gatunków roślin i zwierząt, ale szczególnie w obecnych czasach mogą skutecznie przeciwdziałać zmianom klimatycznym. Las pochłania dwutlenek węgla oraz inne szkodliwe substancje, produkuje tlen, stabilizuje wilgotność powietrza, chroni przed szkodliwym wpływem przemysłu, osłania glebę i wody, magazynuje wodę opadową i zmniejsza siłę wiatrów (w tym tornad, huraganów). Las wymaga, zatem troski ze strony nas wszystkich, gdyż wszyscy korzystamy z jego dobrodziejstw. Faktem jest, że nasze lasy przypominają częściej śmietnik niż specyficzne środowisko ekologiczne. I tak też będą przez wielu traktowane o ile w najbliższym czasie nie zajdą zmiany w sposobie myślenia naszego społeczeństwa o wspólnym bogactwie przyrodniczym. Pojawianie się coraz nowszych dzikich wysypisk śmieci jest oznaką niepowodzenia dotychczas prowadzonej edukacji ekologicznej. Okres jesieni i wiosny jest czasem odsłaniającym leśnikom

ogrom problemu. Gdy tylko uboga w roślinność gleba oraz brak pokrywy śnieżnej odsłaniają sterty śmieci naszym oczom ukazuje się obraz będący smutną pamiątką po przebywających tam ludziach. Znieczulica ekologiczna to ostatnia maska zasłaniająca nasze upośledzone estetycznie społeczeństwo. A gdzie nasza etyka?! Czyż nie lepiej jest przebywać w czystym i pięknym otoczeniu?

Utarte stereotypy „las wszystkich, więc nikogo” wymagają nowego podejścia i środków w celu wykorzenia w społeczeństwie wandalizmu i poczucia bezkarności. Jeśli sami się z tym nie uporamy - lasy z których jesteśmy wszyscy dumni - staną się niechlubną wizytówką narodu, który nie dorósł do celów jakie sobie postawił. Dodajmy, że wszyscy ponosimy koszty sprzątnięcia lasów, a przekraczają one rocznie 100.000.000 złotych! To potężna kwota, którą marnujemy - a czy nie lepiej byłoby te pieniądze wydatkować np. na ulepszenie leśnych parkingów i kempingów czy ścieżek przyrodniczych? **Dlatego w tegorocznej akcji „Sprzątanie świata - Polska” szczególną opieką obejmujemy właśnie lasy.**

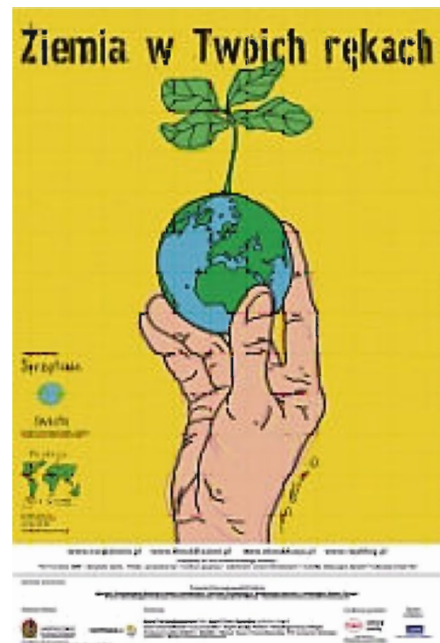
## Ekologiczny rachunek sumienia

przygotowany w latach 80. przez biskupów Henryka Muszyńskiego i Romana Andrzejewskiego.

### > Człowiek w relacji do ziemi:

- \* Czy należycie wykorzystywałem zasoby naturalne Ziemi (uprawa roli, badania geologiczne itd.)?
- \* Czy nie dewastowałem otaczającej mnie przyrody przez wysypywanie śmieci, gruzów i zanieczyszczeń w niewłaściwym miejscu, np. lesie, przy drodze itp.?
- \* Czy odpadkami nie zanieczyszczałem ulic, pomieszczeń, pojazdów?
- \* Czy nie jestem współwinnym w nieprawidłowym odprowadzaniu ścieków, wszelkiego rodzaju odpadów przemysłowych, zwłaszcza odpadów radioaktywnych na terenie zakładu, w którym pracuję?
- \* Czy w sposób właściwy (dotyczy rolników i ogrodników) nawożę glebę środkami chemicznymi, nawozami sztucznymi, bez szkody dla zdrowia własnego, innych ludzi, zwierząt, roślin, najbliższego otoczenia?

- \* Czy opryskując rośliny środkami chemicznymi, przestrzegałem właściwych dawek i norm?
- \* Czy przestrzegałem odpowiednich terminów karencji po oprysku przed sprzedażą lub spożyciem produkowanych artykułów spożywczych?
- \* Czy nie dawałem nadmiernych ilości nawozów sztucznych czy innych środków niebezpiecznych, szkodliwych dla zdrowia i życia ludzkiego, aby przyspieszyć wzrost, dojrzewanie czy też polepszenie wyglądu zewnętrznego warzyw, owoców, innych produktów spożywczych?
- \* Czy szanuję roślinność: w czasie wakacji, w swojej miejscowości i innym miejscu?
- \* Czy nie niszczę roślinności ściekami, łamaniem, wyrwaniem?
- \* Czy nie zrywam roślin, zwłaszcza kwiatów objętych ochroną, np. w górach?



Walka ze śmieciami to nierówny bój, który należy wygrać. Nie bądźmy obojętni na krzywdę, jaką wyrządzamy samym sobie i przyszłym pokoleniom.

Zwracamy się do mieszkańców naszej gminy, dbajcie o środowisko i gardźcie zaśmiecaniem ulic, łąk, lasów oraz nie wywoźcie śmieci na nielegalne wysypiska! Po prostu dbajcie o to, aby spacerować po mieście i okolicznych lasach były przyjemne i bezpieczne.

**Prosimy nie tylko o posprzątnięcie, ale i o nie zaśmiecanie i pilnowanie, aby nie zaśmiecono!** (bk)

\* Czy nie zostawiałem bez potrzeby zapalonego silnika samochodu, nie licząc się z zatruciem środowiska naturalnego przez spaliny?

### > Człowiek w relacji do wody i pożywienia:

- \* Czy dokładałem starań do należytego zabezpieczenia przewożu środków chemicznych, paliwowych itd.?
- \* Czy nie zaśmiecałem rzeki, stawu, jeziora?
- \* Czy nie byłem obojętny na zanieczyszczenie ściekami fabrycznymi rzek, stawów, jezior?
- \* Czy nie zaniedbywałem stosowania środków higienicznych przy produkcji, przewożeniu i przechowywaniu żywności?
- \* Czy nie podawałem żywności brudnymi rękoma?
- \* Czy nie marnowałem pokarmów, zwłaszcza chleba, przez wyrzucanie go na śmietnik?

### > Człowiek w relacji do powietrza

\* Czy dokładałem starań, aby odprowadzić spaliny, gazy, wyziewy powstające przy produkcji?

\* Czy nie zatruiam powietrza w domu, miejscu pracy, środkach komunikacji przez palenie papierosów?

\* Czy nie szkodziłem swemu zdrowiu, zdrowiu innych, paląc nadmierną ilość papierosów?

\* Czy nie nakłaniałem do palenia papierosów?

\* Czy nie paliłem papierosów w miejscach dla niepalących?

\* Czy nie pobłażałem swojej nieostrożności, zaniedbaniu przy korzystaniu z sieci elektrycznej, ogrzewczej, gazowniczej przez brak konserwacji, zabezpieczeń itd.?

### > Człowiek w relacji do ciszy

\* Czy nie zakłócam ciszy, spokoju w miejscu pracy?

\* Czy nie hałasuję na terenach leśnych, w rezerwach przyrody, w górach?

\* Czy dbam o należyty stan techniczny mojego pojazdu, który powoduje nadmierny hałas?

\* Czy nie zakłócam spokoju w nocy, np. przez głośne słuchanie radia, telewizji, muzyki itd.?

\* Czy nie lekceważę przepisów BHP zabezpieczających ciszę w miejscu pracy?

### > Człowiek w relacji do współczesnej urbanizacji

\* Czy wykonując pracę, np. budownicze-go, projektującego, liczę się z ochroną środowiska naturalnego, środowiska wokół osiedli mieszkaniowych, zakładów pracy, biur itd., przeznaczając odpowiednie tereny na zieleńce, parki itp.?

\* Czy do budowy pomieszczeń mieszkalnych nie używałem tanich, ale szkodliwych dla zdrowia materiałów?

\* Czy składając materiały na budowę - szczególnie szkodliwe dla zdrowia - postarałem się o właściwe ich zabezpieczenie?

\* Czy nie przechowuję materiałów szkodliwych dla zdrowia innych?

\* Czy wykonałem właściwe zabezpieczenia w swoim domu, mieszkaniu, służące odpowiedniej wentylacji, temperaturze?

\* Czy dbam o należyty porządek w swoim mieszkaniu, miejscu pracy?

\* Czy wykonuję prace porządkowe, nie szkodzące zdrowiu innych ludzi?

## Domowa ekologia

# Oszczędzanie od kuchni (3)

Białe niedźwiedzie umierają w Arktyce z powodu ocieplenia klimatu. Żal, ale co ja na to mogę poradzić? Mogę, i to nie ruszając się z domu. Wszyscy możemy coś zrobić w swoich kuchniach i łazienkach. Na przykład wymienić ciekące krany.

### Pożegnanie z żarówką

Trzymają się w naszych domach mocno, choć to przeżytek sprzed stu lat. Nic się nie zmieniło w zasadach ich działania od czasu wynalezienia. Jedynie 5% pobieranej energii przetwarzają na światło, a cała reszta to ciepło, które nas grzeje pod lampą. A przecież jest na co żarówki zamienić. Na świetlówki kompaktowe. Są sporo droższe od zwykłych żarówek, ale warto skalkulować koszty i zyski w dłuższej perspektywie. Żarówkę 60W zastępuje świetlówka 11W. Świetlówki są też trwalsze - jedna przeżyje kilka, a nawet kilkanaście żarówek. No i w dodatku to przyjemne poczucie, że jesteśmy eko. Gdyby tylko co trzecia tradycyjna żarówka została wymieniona na energooszczędną, oszczędzilibyśmy 1000 GWh energii, 355 mln zł i dobrze ponad milion ton CO<sub>2</sub> w powietrzu. A gdybyśmy tak zrezygnowali ze wszystkich...

### Nie wyrzucaj na śmietnik

Wymieniamy stare na nowe, ekologiczne, ekonomiczne i wygodne. Ale uwaga! Tymi starymi urządzeniami nie wolno nam zaśmiecać środowiska. Ustawa o zużytych sprzęcie elektrycznym i elektronicznym zabrania tego pod karą grzywny i nakazuje nam oddać go zbierającemu. To znaczy komu? Gdy kupujemy nowy sprzęt, sklep jest zobowiązany przyjmując od nas stary na zasadzie wymiany - lodówka za lodówkę, telewizor za telewizor itd. Co prawda sprzedawca nie musi nam zapewnić transportu, ale jeśli zamówimy dostawę do domu, to warto ponegocjować, aby ten sam samochód zabrał zużyte urządzenie. Kupując w sklepie internetowym, pytajmy od razu, czy ułatwią nam pozbycie się grata.

Jeśli nie kupujemy, lecz tylko pozbywamy się, trzeba dzwonić do gminy, która ma obowiązek poinformowania nas, gdzie jest najbliższy punkt odbioru.

(koniec)

## Jeśli szukasz pracy...

Nazwa stanowiska	nr oferty
- pomocnik cieśli/blacharz	5321
- monter elektryk	5320
- sprzedawca - kasjer	5318
- sprzątaczką	5317
- pomoc kuchenna	5315
- płytkarz	5313
- pracownik produkcji	5312
- stolarz	5302
- elektryk/elektromonter	5301
- pracownik wulkanizacji	5299
- pracownik ochrony	5298
- sprzedawca	5297
- sprzedawca-kasjer	5296
- magazynier	5295
- lakiernik brygadzysta	5291
- kierowca montażysta	5290
- pracownik działu obsługi klienta	5289
- cieśla-dekarz	5287
- monter klimatyzacji i wentylacji	5286
- elektryk	5281
- sekretarka	5277
- tapicer, stolarz	5276
- telemarketer	5275
- kierowca-elektromechanik	5272

Te i inne oferty pracy znajdziesz w **Gminnym Centrum Pracy** (Tyczyn, ul. Rynek 25) czynnym od poniedziałku do piątku w godz. 7.30-15.30.  
**Tel. 017-22-91-885.**

### Podkarpacki Ośrodek Rozwoju Społeczności Obywatelskiego w Rzeszowie

Biuro bezpłatnych porad  
**DURA LEX SED LEX**  
przełam bezradność w dochodzeniu swoich praw  
Tyczyn, ul. Rynek 25  
budynek Gminnego Centrum Informacji w Tyczynie czynne w każdy czwartek od 9.00 do 13.00, tel. 017 22-91-885

**Projekt współfinansowany przez Unię Europejską**  
W siedzibie Gminnego Centrum Informacji **bezpłatnych porad prawnych udziela mgr Maciej Bandelak**



## Burmistrz Tyczyna

### ogłasza nabór na wolne stanowisko urzędnicze: księgowy-kasjer w referacie budżetu i finansów Urzędu Miejskiego w Tyczynie w pełnym wymiarze czasu pracy

Kandydat powinien spełniać następujące wymagania:

#### 1. Wymagania niezbędne:

- wykształcenie wyższe ekonomiczne lub co najmniej średnie ekonomiczne;
- posiada doświadczenie w pracy w komórce finansowo-księgowej (co najmniej 2 letni staż pracy);
- znajomość ustawy o rachunkowości w zakresie gospodarki kasowej oraz o ochronie wartości pieniężnych, o finansach publicznych, klasyfikacji dochodów i wydatków, oraz o sprawozdawczości budżetowej;
- posiada pełną zdolność do czynności prawnych oraz korzysta w pełni z praw publicznych;
- nie karany za przestępstwa umyślne;
- nie karany za przestępstwa gospodarcze lub wykroczenia przeciwko mieniu;
- posiada stan zdrowia pozwalający na pracę na wyżej wymienionym stanowisku.

#### 2. Wymagania dodatkowe:

- umiejętność obsługi komputera i kasy fiskalnej;
- doświadczenie w pracy w księgowości budżetowej;
- gotowość do zmiany zakresu czynności;
- umiejętność organizacji pracy na samodzielnym stanowisku;
- komunikatywność, kreatywność.

#### 3. Zakres wykonywanych zadań:

- prowadzenie kasy,
- przyjmowanie gotówki do kasy, odprowadzanie gotówki do banku;
- wypłacanie gotówki z rachunków, faktur, zaliczek, delegacji itp.;

- sporządzanie raportów kasowych;
- prowadzenie ewidencji depozytów;
- wydawanie i rozliczanie druków ścisłego zarachowania;
- księgowanie dochodów i wydatków budżetu (organ);
- sporządzanie bilansu organu;
- ewidencja i rozliczanie czynszów lokali mieszkalnych i użytkowych;
- ewidencja i rozliczanie wpłat ludności na inwestycje.

#### 4. Wymagane dokumenty:

- życiorys (CV);
- list motywacyjny;
- kserokopie dyplomów oraz innych dokumentów potwierdzających posiadane wykształcenie i kwalifikacje;
- oświadczenie kandydata o korzystaniu w pełni z praw publicznych i o niekaralności za przestępstwo popełnione umyślnie;
- kopie świadectw pracy;
- kwestionariusz osobowy dla osób ubiegających się o zatrudnienie;
- zaświadczenie lekarskie poświadczające stan zdrowia pozwalający na zatrudnienie na ww. stanowisku;
- oświadczenie kandydata o wyrażeniu zgody na przetwarzanie na potrzeby postępowania o naborze danych osobowych, zgodnie z ustawą z dnia 29 sierpnia 1997 r. o ochronie danych osobowych (Dz.U. z 2002 r. Nr 101, poz. 926 z późn. zm.)

Wymagane dokumenty należy składać w zamkniętych kopertach opatrzonych napisem „Nabór na stanowisko urzędnicze: księgowy-kasjer” w sekretariacie Urzędu Miejskiego w Tyczynie, ul. Rynek 18 do dnia 6 października 2008 r. lub przesłać pocztą na ww. adres.

O terminie i miejscu rozmowy kwalifikacyjnej kandydaci będą informowani telefonicznie lub pisemnie.

Informacja o wynikach naboru będzie umieszczona w Biuletynie Informacji Publicznej Urzędu Miejskiego.

**Dodatkowe informacje można uzyskać pod numerem telefonu (017) 22-19-229.**

## Ogłoszenie o przetargu

**Przedsiębiorstwo Gospodarki Komunalnej  
„Eko-Strug” Sp. z o.o. w Tyczynie ul. Kościuszki 6  
(017) 22-19-312 fax (017) 22-19-360  
ogłasza drugi przetarg ustny nieograniczony (licytacja)**

### na sprzedaż

**koparko-ladowarki Ostrówek K-162 nr rej U 399  
rok produkcji 1986 stan licznika 3008 mtg.**

**Przetarg odbędzie się 8 października 2008 r.** o godz. 11.00 w siedzibie Spółki „Eko-Strug” w Tyczynie ul. Kościuszki 6 pokój Prezesa Spółki. Koparkę można oglądać codziennie w siedzibie spółki w Tyczynie ul. Kościuszki 6 w godz. 7.00-15.00.

**Cena wywoławcza** wynosi 16.000 zł wadium 1.600 zł min postąpienie 200 zł do ceny nie będzie doliczony podatek VAT. Warunkiem przystąpienia do przetargu jest wpłata wadium w gotówce w wysokości 1.600 zł na konto spółki „Eko-Strug” w banku Spółdzielczym w Tyczynie nr konta 47 9164

0008 2001 0001 8148 0001 lub w kasie Spółki do dnia 7 października 2008 r.

Termin zostaje zachowany jeżeli kwota wadium wpłynie na rachunek Spółki do dnia 7 października 2008 r.

Przed otwarciem przetargu uczestnik przetargu zobowiązany jest do przedstawienia komisji przetargowej oryginału potwierdzającego wpłatę wadium. Wadium wpłacone przez uczestnika, który wygrał przetarg zalicza się na poczet ceny nabycia koparki. Wadium wpłacone przez innych uczestników przetargu podlega zwrotowi w kasie Spółki niezwłocznie po odwołaniu albo zamknięciu przetargu, jednak nie później niż przed upływem 3 dni od dnia odwołania, zamknięcia lub unieważnienia przetargu. Wpłata wylicytowanej ceny nabycia koparki winna nastąpić w ciągu 7 dni od dnia rozstrzygnięcia przetargu. Nabywcy, który nie uiścił opłaty w w/w terminie nie przysługuje roszczenie prawa własności koparki, a wadium nie podlega zwrotowi.

Prezes Zarządu zastrzega sobie prawo do odwołania ogłoszonego przetargu z ważnych powodów.

**Szczegółowe informacje o sprzedawanej koparce oraz przetargu można uzyskać w Spółce „Eko-Strug” w Tyczynie Pokój Działu Technicznego tel. 017 22-19-312**



**Miejsko-Gminny Ośrodek Kultury**  
w Tyczynie zatrudni:

**1. Księgową na 3/4 etatu**

Wymagania: doświadczenie zawodowe, znajomość obsługi programu „Platnik”, znajomość zagadnień kadrowo- płacowych.

**2) Konserwatora na 3/4 etatu**

Wymagania: znajomość obsługi kotłów gazowych CO, umiejętność obsługi sprzętu nagłaśniającego, dyspozycyjność, dokładność.

Oferty prosimy składać w M-GOK, ul. Mickiewicza 8,  
Tel. 017 22-19-362

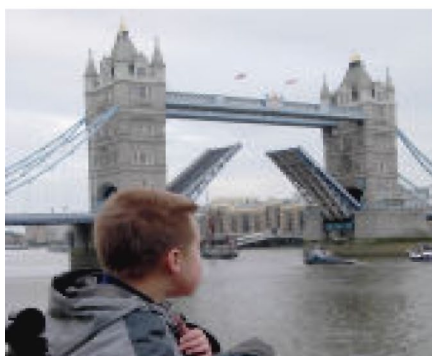
**Szkoła Języka Angielskiego**  
**SPEAKER**

rozpoczynając swój 6-ty rok działalności w Tyczynie ogłasza nabór na rok szkolny 2008/09

na kursy języka angielskiego:

- \* dla dzieci w wieku 6-12
- \* młodzieży gimnazjalnej i licealnej
- \* przygotowania do egzaminu gimnazjalnego i matury
- \* dla dorosłych, w tym Business English i „angielski w podróży i pracy”
- \* podręczniki i inne materiały

w cenie kursu



- \* zajęcia prowadzą wykwalifikowani nauczyciele-angliści oraz goście anglojęzyczni
- \* zajęcia z nastawieniem na konwersację
- \* małe grupy (6-9 osobowe)
- \* niskie ceny, płatność w miesięcznych ratach.

Zgłoszenia telefonicznie pod nr. 22-93-610, 693-542-900 lub osobiście od 4 września br. w godz. 15.00-17.00 w hallu tyczyńskiego gimnazjum.

Serdecznie zapraszam

**Marzena Wianecka-Kusy**

## Łuczniectwo

30 sierpnia br. na stadionie Resovii w Rzeszowie odbyła się III Runda Pucharu okręgów w łuczniectwie, w której udział wzięli reprezentanci „Jar-u” Kielnarowa.

W kategorii junierek młodszych zwyciężyła zawodniczka z Kielnarowej **Ewelina Czenczek**, potwierdzając swój prymat w województwie, natomiast na III m. uplasowała się inna zawodniczka kielnarowskiego klubu - **Marzena Stupkiewicz**.

W kat. młodzików III m. zajął **Mateusz Borowicz**, a IV **Paweł Borowicz** był czwarty.

Wśród dzieci starszych IV m. zdobył **Tomasz Borowicz**, który cały sezon rywalizuje o wyższą kategorię. W turnieju nie startowały nasze czołowe zawodniczki w kategorii dzieci starszych - **Paulina Mackiewicz** i **Patrycja Kopiec**, gdyż były na wyjeździe wakacyjnym.

**Ryszard Rząsa**

## Uwaga czytelnicy!

Następny numer „Głosu Tyczyna” ukaże się z datą

**5 października 2008 r.**

Termin składania tekstów na dyskietce lub CD upływa

**29 września 2008 r.**

Zdjęcia mile widziane.

## Przypominamy, że

**15 września**

**upłynął termin płatności:**

- > III raty podatku rolnego
- > III raty podatku od nieruchomości
- > II raty od środków

transportowych

Podatek opłacać można:

- > w kasie UM Tyczyn,  
w godz. 8.00-12.30;  
13.30-15.30,

- > na konto Gminy Tyczyn  
nr 64 9164 0008 2001

0000 0286 0015.

**ERZETKA**  
SKLEP  
OGRODNICZY  
ZAPRASZA  
www.erzетка.pl

**SPRZEDAŻ ROŚLIN OZDOBNYCH**  
Borek Stary 84a (przy sklepie GS nr 7), 35-020 TYCZYŃ; Tel.: 0602185712  
Wtorek - Piątek 10.00-18.00, Sobota 9.00-15.00

## UWAGA PRACODAWCO !!! SZKOLENIA BHP

Wychodząc naprzeciw zapotrzebowaniu pracodawców na uzupełnianie obowiązkowych szkoleń BHP wynikających z Rozporządzenia Ministra Gospodarki i Pracy z dnia 27 lipca 2004r (D.U. Nr 180 poz. 1860), proponujemy Państwu profesjonalne usługi w tym zakresie:

- Szkolenie wstępne ogólne
- Szkolenia dla pracodawców
- Szkolenia okresowe
- Kompleksowa obsługa firmy w zakresie BHP



spec. ds. BHP mgr MARCIN GLIWA

e-mail: marcin-gliwa@wp.pl

tel: 0 889 755 211

## SPRZEDAM/KUPIĘ DZIAŁKĘ - DOM

Kupię działkę budowlaną lub rolną w Kielnarowej, Borku Starym o powierzchni do 10 arów.  
(296/3) Tel. 888-820-543

Sprzedam działkę o pow. 28 arów w Tyczynie - Zagrody i w Budziwoju, ul. Stawowa o pow. 23 ary  
(297/2) Tel. 017 22-99-727

Sprzedam działkę rekreacyjną o pow. 18 arów w Tyczynie.  
(298/2) Tel. 788-796-403

Sprzedam działki o pow. 25 arów przy drodze w Kielnarowej.  
(299/2) Tel. 017 22-91-426

Kupię mieszkanie w bloku albo dom do remontu lub działkę budowlaną na terenie gminy Tyczyn.  
(300/1) Tel. 663-120-735

## SZUKAM PRACY / DAM PRACĘ

Zatrudnię Panie, mogą być emerytki lub rencistki, do pracy w zakładzie produkcji gamażeryjnej w Białej. Mile widziane doświadczenie zawodowe.  
(107/2) Tel. 017 27-71- 871 (po godz. 17.00)

Zatrudnię studenta lub ucznia, jako sprzedawcę w bufecie.

Przyjmę na odbycie stażu sprzedawcę i kelnera  
(108/1) Tel. 017 866-13-58, 866-13-41

Zainteresowani umieszczeniem oferty na naszych łamach, proszeni są o osobisty kontakt z redakcją - UM pok.26. Oferty „Szukam pracy”, „Dam pracę” i „Sprzedam/kupię działkę, dom” - w Gminie Tyczyn, są bezpłatne.

Sprzedam suknię ślubną z salonu La Sposa w kolorze ecru z trenem podpinanym, rozmiar 38. Góra sukni z oddzielnym bolerkiem, haftowana z koronki i obszywana koralikami. Suknia w bardzo dobrym stanie.  
Tel. 694-741-513

Uczeń klasy pierwszej LO w Tyczynie poszukuje pokoju do wynajęcia w roku szkolnym 2008/09.  
Tel. 013 46-77-178; 664-023-065

Sprzedam suknię ślubną z dodatkami, z Salonu SPOSA, 170/38 z możliwością zmniejszenia.  
Tel. 606-199-431, 017 22-91-404

## GŁOS TYCZYNA

- dwutygodnik. Redaguje Kolegium w składzie: Jerzy J. Fąfara - redaktor naczelny, Alicja Kustra, Marta Leniart, Zofia Matys, Barbara Samolewicz, Kazimierz Szczepański, Halina Złamaniec.

Wydawca: Urząd Gminy i Miasta w Tyczynie przy współudziale Miejsko-Gminnego

Ośrodka Kultury, Miejskiej i Gminnej Biblioteki Publicznej oraz Towarzystwa Miłośników Ziemi Tyczyńskiej.

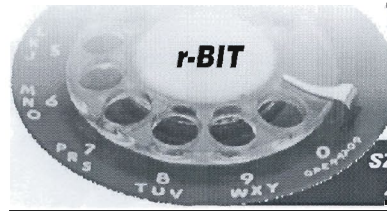
Adres Wydawcy: Urząd Gminy i Miasta, 36-020 Tyczyn, ul. Rynek 18, tel. 017 22-19-310, e-mail: glos@intertele.pl www.tyczyn.pl

Skład i lamanie: Pracownia Komputerowa UGiM w Tyczynie. Druk: Drukarnia „Kolor”, Tyczyn, ul. Kościuszki 4a, tel. 017 22-99-345

Wydawca zastrzega sobie prawo skracania i adiustacji publikowanych tekstów oraz korespondencji, a także opatrywania ich własnymi tytułami. Wydawca nie zwraca nie zamówionych materiałów i nie odpowiada za treść ogłoszeń. Poglądy wyrażane w artykułach są poglądami ich autorów a nie wydawcy.

ISSN 1231-4609

## OGŁOSZENIA



Telefoniczna Informacja  
Gospodarcza 94-34  
Medyczna 94-39

szukasz informacji...  
zadzwoń do "r-BIT-u"

### Nowo otwarty Punkt Apteczny RODZINNY w Borku Starym zaprasza!

- Ośrodek Zdrowia
- Fachowe porady
- Najniższe ceny
- Bezpłatny pomiar ciśnienia



Tel. 017 22-98-888

Licealistka pierwszego roku poszukuje pokoju do wynajęcia.

Tel. 723-456-025

Wynajmę pokój studentom lub uczniom.

Tel. 017-22-93-609

### Bar „U Wiktora”

organizuje:

- > przyjęcia weselne, > bankiety,
  - > spotkania towarzyskie,
  - > konferencje, imprezy okolicznościowe - do 120 osób
- Zapewniamy miłą i uprzejmą obsługę

Tel. 017 22-91-360

Niemiecki - gimnazjum,  
szkoła ponadgimnazjalna  
Tyczyn, tel. 502-636-111

Czyszczenie dywanów, tapicereki meblowej i samochodowej (PERFEKCJA)

Hermanowa, tel. 608-305-337

**0 - 6 0 8 - 4 3 9 - 9 5 5**

pod tym numerem od godz. 15.30 w dni powszednie i święta, zgłaszać można przypadki awarii sieci wodociągowo-kanalizacyjnej, obsługiwanej przez PGK „Eko-Strug” w Tyczynie. W godzinach pracy Spółki awarie zgłaszać można także pod numerami telefonów: 017 22-19-312 017 22-19-360

# Znak Jakości Interkl@sa 2008

*Ciąg dalszy ze strony 2*

skiego, **Krystyna Janda** - aktorka, Poseł **Marek Borowski**, prof. **Andrzej Blikle**, **Łukasz Wojtasik** - koordynator ogólnopolskiej kampanii społecznej „Dziecko w Sieci” i **Zdzisław Nowakowski** - przewodniczący Komisji Znak Jakości Interklasa. Ministerstwo Edukacji Narodowej reprezentował **Podsekretarz Stanu - prof. Zbigniew Marciniak**. Gośćmi uroczystości byli też przedstawiciele organów prowadzących szkoły i kuratoriów oświaty, sponsorzy oraz sympatycy konkursu.



Uroczystość rozdania nagród odbyła się w Sali Kolumnowej Sejmu RP

Z Gminy Tyczyn uczestniczyły reprezentacje szkół w następującym składzie:

- ze Szkoły Podstawowej w Borku Starym: **Lucjan Osiadły** - dyrektor szkoły, **Anna Patrzyk** - nauczycielka informatyki, koordynatorka programu oraz uczennice: **Aneta Krzanowska**, **Magdalena Pluta** i **Sylwia Siwiec**,
- ze Szkoły Podstawowej w Budziwoju: **Renata Kędzierska** - dyrektor szkoły, **Małgorzata Chorzępa** i **Anna Sawicka** - nauczycielki informatyki, koordynatorki programu, **Katarzyna Błońska** - opiekun Internetowego Centrum Informacji Multimedialnej oraz uczennice: **Ewa Palka** i **Paulina Wojtowicz**,
- ze Szkoły Podstawowej w Matysówce: **Lidia Kupiszewska** - dyrektor szkoły, **Wanda Drabińska** - nauczycielka języka polskiego, **Wiesław Zawadzki** - nauczyciel informatyki, koordynator programu oraz uczennice: **Edyta Jaskuła**, **Bernadetta Szyszka**.

Wyróżnionym szkołom przekazano pamiątkowe tablice, Certyfikaty uprawniające do używania Znak Jakości Interklasa oraz nagrody ufundowane przez liczne grono sponsorów. Szkolne zasoby pomocy dydaktycznych wzbogaciły się o programy komputerowe, multimedialne kursy języka angielskiego, multimedialne leksykony języka polskiego i encyklopedie PWN, książkowe poradniki i wydawnictwa edukacyjne.

Kiedy część oficjalna uroczystości dobiegła końca, zostaliśmy zaproszeni na obiad do sejmowej restauracji. Ponieważ po zjedzeniu posiłku mieliśmy czas wolny,



W oczekiwaniu na obiad w sejmowej restauracji



Uczennice z Borku Starego oglądają nagrodę



Zastanawiamy się, czy nie odwiedzić też Pana Prezydenta w jego kancelarii

Nagrody konkursowe trafiły do szkolnych bibliotek i pracowni komputerowych



*Ciąg dalszy na stronie 20*

# Znak Jakości Interkl@sa 2008

*Ciąg dalszy ze strony 19*

przeznaczaliśmy go na spacer ulicami Warszawy. Po powrocie oprowadzono nas po budynku Sejmu, objaśniając przeznaczenie poszczególnych pomieszczeń i przekazując ciekawostki z historii polskiego parlamentaryzmu. Pobyt w gmachu Sejmu był dla wszy-

stkich niezwykłym przeżyciem. Możliwość zwiedzania miejsc, gdzie zapadają decyzje wpływające na losy państwa, budziło emocje oraz chęć utrwalenia na fotografiach spotkanych osób, widywanych na co dzień w telewizji, zwiedzanych miejsc, a nawet detali architektonicznych, w czym przodowali oczywiście nasi uczniowie.

Dziękujemy wszystkim osobom, które przyczyniły się do sukcesu każdej ze szkół i życzymy realizacji nowych, ciekawych pomysłów w rozpoczynającym się roku szkolnym.

*Tekst: Renata Kędzińska  
Lidia Kupiszewska  
Lucjan Osiadły*



Sejmowe schody i ogród to idealne miejsca do wspólnej fotografii

