

NR 26

**RZESZOWSKI
INFORMATOR
KULTURALNY**

97

LISTOPAD - GRUDZIEN



WYDARZENIA KOMUNIKATY

XIII OGÓLNOPOLSKA WYSTAWA TWÓRCZOŚCI PEDAGOGÓW PLASTYKI

Tegoroczne otwarcie wystawy w sali naszego Biura Wystaw Artystycznych 25 września było szczególnie satysfakcjonujące dla rzeszowskich organizatorów tej imprezy, a więc przede wszystkim Wojewódzkiego Domu Kultury oraz BWA. Po odbiór nagród i wyróżnień osobiście przyjechali wszyscy, dosłownie wszyscy laureaci. Odczytywane nazwy odległych miejscowości z całego kraju uświadomiły zasięg imprezy, a obecność wszystkich zainteresowanych dobitnie uzmysłowiła wagę, jaką do niej przywiązują. Tak więc nagrody otrzymali: I — Urszula Olczyńska z Bilgoraja, II — Tamara Baran z Buska Zdroju, III — Wojciech Gurawski z Poznania. Wyróżnienia specjalne dostali: Ireneusz Młynarczyk z Ryczowa, Wiesław Pastuła z Kamienia, Alicja Małgorzata Turowska z Kazunia Polskiego. Z kolei wyróżnienia: Joanna Brzezińska z Myszkowa, Katarzyna Markiewicz-Jarocka z Katowic, Roman Mędykowski z Ostrowa Wielkopolskiego, Dariusz Piekut z Żukowa, Maria Śliwowska z Bystrzycy Kłodzkiej i Ewa Słowik-Burdzy z Korczyny. Ta długa lista laureatów dobrze świadczy o poziomie twórczości tej szczególnej grupy artystów, którzy tu — na tej jedynej w roku wystawie — łączą się tworząc na czas jej trwania środowisko artystyczne pedagogów plastyki. Artystów, dla których często największym sukcesem bywają osiągnięcia uczniów. Tak więc rzeszowska wystawa jest dla wielu z nich jedyną bodaj okazją zdobycia osobistego sukcesu artystycznego.

Julian Ataman

PROMOCJA UTALENTOWANYCH

Rozpoczęły się działania związane z zainicjowanym przez Ministra Kultury i Sztuki Programem Promocji Uzdolnionej Młodzieży pn. TALENTY. Zgodnie z jego założeniami dokonano rozeznania i wyłoniono wychowanków i opiekunów kierując się zasadami regulaminowymi. Prace prowadzono na dwóch szczeblach: ogólnopolskim i wojewódzkim.

Ogólnopolska Rada Artystyczna biorąc pod uwagę wnioski z całej Polski, postanowiła przyznać ogółem 135 wyróżnień w postaci stypendiów, sfinansowania warsztatów artystycznych i konsultacji oraz nagród finansowych na łączną kwotę 361 600 zł.

Z województwa rzeszowskiego wśród nagrodzonych znaleźli się:

- Elżbieta Niezgodna — nauczyciel plastyki z SP w Trzęsówce (gmina Cmolas),
- Danuta Turbacz — instruktor plastyki ze Spółdzielczego Osiedlowego Domu Kultury „Nowe Miasto”,
- Barbara i Dariusz Szlachetowie — muzycy i instruktorzy z Domu Kultury „Sokół” w Strzyżowie,
- Zespół Taneczno-Estradowy „Kornele” z Zespołu Placówek Oświatowo-Wychowawczych w Rzeszowie,
- Dziewczęca Orkiestra Szalmaistek z WDK i II LO w Rzeszowie.

Zakończenie I edycji Programu w formie ogólnopolskiego koncertu *Talentów*, połączonego z wystawą i wręczeniem nagród przez Ministra Kultury i Sztuki, odbyło się 9 września w Zamku Królewskim w Warszawie.

Podobne podsumowanie dotyczący wniosków zgłoszonych do Wojewódzkiego Biura Programu TALENTY, będzie miało miejsce

w WDK w Rzeszowie w grudniu br. Wezmą w nim udział wytypowane utalentowane dzieci i młodzież, którzy w sposób szczególnie wyróżniają się swymi artystycznymi umiejętnościami. Zaproszenie do takiej prezentacji jest również formą promocji.

Wojewódzka Rada Artystyczna, wytypowała do objęcia opieką 40 wychowanków (reprezentujących dziedzinę plastyki, muzyki, tańca i teatru), 4 opiekunów artystycznych i pedagogów, 11 zespołów muzycznych, tanecznych i teatralnych.

Dzieci, młodzież i opiekunowie artystyczni będą zaproszeni do udziału w warsztatach muzycznych, plastycznych i recytatorskich, które odbędą się w październiku i listopadzie. Ponadto zgłoszone do Programu teatry będą mogły skorzystać z konsultacji zawodowych aktorów, natomiast opiekunowie i pedagodzy otrzymają stypendia wspomagające ich działanie z młodymi i utalentowanymi wychowankami.

Realizacja Programu TALENTY ma charakter ciągły: Wojewódzkie Biuro Organizacyjne nadal przyjmuje zgłoszenia o utalentowanych dzieciach, młodzieży (do lat 20) i opiekunów pracujących z takimi wychowankami.

Ogólnopolska Rada Artystyczna w protokole z przebiegu I edycji Programu zaznaczyła, iż „...więcej uwagi wymagają utalentowane dzieci i młodzież szczególnie ze wsi i małych miasteczek, gdzie względy zarówno finansowe, jak i organizacyjne, brak stosownie przygotowanych opiekunów i brak szkół artystycznych, utrudniają ujawnienie talentów i zapewnienie im odpowiednich warunków rozwoju twórczego oraz promocji... Kontynuowanie Programu TALENTY jest celowe i bardzo pożyteczne zarówno dla dzieci i młodzieży, jak i dla kultury w Polsce”.

Małgorzata Hołowińska

W NUMERZE:

Teatry	4
Muzyka	7
Muzea	8
Biblioteki	12
Czasopisma „małych ojczyzn”	13
Domy i ośrodki kultury	14
Zabytki	15
Galerie	17

Na okładce:

I str. — Scena z „Kaprysu” wg G. Hauptmanna Wrocławskiego Teatru Pantomimy; spektakl ten obejrzymy podczas Rzeszowskich Spotkań Teatralnych fot. M. Grotowski

IV str. — Plakat VI Międzynarodowego Biennale Plakatu Teatralnego projektu Wiesława Wałkuskiego; wystawa pokonkursowa prezentowana będzie w Teatrze im. Wandy Siemaszkowej i BWA

RZESZOWSKI INFORMATOR KULTURALNY

Wydawca: Wydział Kultury, Sportu i Turystyki Urzędu Wojewódzkiego 35-959 Rzeszów, ul. Grunwaldzka 15, tel. 627-347, 627-511 w. 1705.

Opr. red.: Cecylia Soja

Opr. wydaw., skład i druk:

Mitel s.c. — tel./fax 361-69

Redakcja zastrzega sobie możliwość zmian w programach imprez. Autorami informacji są placówki kulturalne Rzeszowa i woj. rzeszowskiego.

Nakład: 2000 egz.

ISSN 1233-7102

Szanowni Państwo!

Przed nami listopadowo-grudniowa oferta działalności kulturalnej w województwie, szczególne też zaproszenie na imprezy, które w pejzażu kulturalnym Rzeszowa znajdują znaczące miejsce, są oczekiwane, stanowią wydarzenie artystyczne.

I tak w Teatrze im. Wandy Siemaszkowej kolejne, już 36. Rzeszowskie Spotkania Teatralne, stwarzające możliwość obcowania z wybitnymi dziełami scenicznymi i ich twórcami z wielu ośrodków teatralnych w kraju. Inaugurują Spotkania — tradycyjnie już, gospodarze — premierą „Trzech siostr” A. Czechowa w reż. Bogdana Cioska. Poszczególne prezentacje będą miały miejsce na obu scenach rzeszowskiego Teatru, kolejny raz ofertę Spotkań uzupełnia Video Teatr, w ramach którego tym razem zobaczymy Amerykański Teatr Tańca. Do szczegółowego programu odsyłamy na str. 5 Informatora.

Poprzedzi Rzeszowskie Spotkania Teatralne wernisaż wystawy Międzynarodowego Biennale Plakatu Teatralnego, już rozstrzygniętego; o werdykcie jury piszemy przy okazji omówienia propozycji wystawowych w Galerii Szajny, w ramach której prezentowane są obecnie wystawy plastyczne w Teatrze im. W. Siemaszkowej. Wystawa Biennale Plakatu będzie także w BWA.

W listopadzie też odbędzie się międzynarodowa konferencja nt. „Na granicach antycznego świata”, gdzie omawiane będą zagadnienia dotyczące sytuacji kulturowej na ziemiach Polski południowo-wschodniej i regionach sąsiednich w okresie rzymskim i przedrzymskim. Informujemy o tym odsyłając równocześnie do komunikatu Aleksandry Gruszczyńskiej, która bliżej przedstawi dorobek naukowo-badawczy ostatnich lat Muzeum Okręgowego, szczególnie zaś jego Działu Archeologicznego. Chcemy bowiem, korzystając z okazji, podkreślić szczególną rolę tej placówki w dziedzinie prowadzonych badań naukowych i szerokiej współpracy z ośrodkami naukowymi w kraju i za granicą.

Do oferty szczegółowej muzeów, teatrów, filharmonii, WDK, Wojewódzkiej i Miejskiej Biblioteki Publicznej, galerii — odsyłamy do tematycznych działów Informatora, w którym zamieściliśmy także inne teksty, do lektury których zachęcamy. O zwyczajach związanych z Godniami Świętami pisze Andrzej Karczmarszewski, kolejny felieton z cyklu „Czasopisma „małych ojczyzn” — tym razem o „Kartce” z Białegostoku — prezentuje Stanisław Dłuski. Przedstawiamy bliżej sylwetki nagrodzonych za opiekę nad zabytkami, a także refleksję związaną z wrześnieową Ogólnopolską Wystawą Twórczości Pedagogów Plastyki oraz realizacją Programu Uzdolnionej Twórczo Młodzieży pn. „Talenty”.

Przed Państwem ostatni numer Informatora w bieżącym roku; przed 5 laty, w grudniu, ukazał się jego pierwszy numer ...

Redakcja

TEATRY



TEATR im. WANDY SIEMASZKOWEJ W RZESZOWIE

35-010 Rzeszów, ul. Sokoła 7/9
Dyrektor naczelny i artystyczny:
Bogdan Ciosek
Telefony: Dyrekcja 327-48
Biuro Obsługi Widzów: 322-52
Centrala: 320-01, tel./fax 327-48
Kasa Teatru: 320-01 (od 15.30)

Biuro Obsługi Widzów prowadzi
sprzedaż biletów indywidualnych
i zbiorowych codziennie w go-
dzinach od 8.00–15.30.
Kasa Teatru czynna codziennie
(oprócz poniedziałków) od 15.00
do rozpoczęcia spektaklu.
Cena biletów: 8 zł, 5 zł, 4 zł, 3 zł

W REPERTUARZE TEATRU

DUŻA SCENA

„**ANTYGONA**” Sofoklesa
reż. Włodzimierz Nurkowski
scen. Marek Braun
muz. Adam Korzeniowski
premiera: 13 września

„**CUD NA GREENPOINCIE**” —
Edward Redliński
reż. Wojciech Zeidler
scen. Józef Napiórkowski

„**DÉBALLAGE**” — Józef Szajna
reż. i scen. Józef Szajna

„**EMIGRANCY**” — Sławomir
Mrożek
reż. Jan Bleszyński
scen. Andrzej Witkowski
gościnnie: Olaf Lubaszenko (AA)
Cezary Pazura (XX)

„**KOPCIUSZEK**” — Bogdan Ciosek
wg J. W. Grimm
reż. Bogdan Ciosek
scen. Anna i Tadeusz Smollicy
muz. Zbigniew Rymarz
chor. Barbara Marek

„**SEN NOCY LETNIEJ**” — Wil-
liam Shakespeare
reż. Bogdan Ciosek
scen. Grażyna Żubrowska
muzyka: Janusz Grzywacz
praca nad wierszem: Halina Kwiat-
kowska

„**SZEWCY**” — Stanisław
I. Witkiewicz
reż. Bogdan Ciosek
scen. Ryszard Melliwa

„**ZEMSTA**” — Aleksander Fredro
reż. Bogdan Ciosek
scen. Jan Banucha

MAŁA SCENA

„**KWIATY DLA OFELII**” —
Bohdan Korzeniowski
reż. Wojciech Zeidler
scen. Anna i Tadeusz Smollicy

„**SIEMKA**” — Dariusz Kosiński
adaptacja i reż. Bogdan Ciosek
Monodram w wykonaniu Grażyna
Nestorowicz.
Spektakl przygotowany w związku
z 50. rocznicą śmierci, 110. rocznicą
debiutu oraz 130. rocznicą urodzin
Wandy Siemaszkowej.

SCENA NA ZAMKU

„**MIŁOŚĆ W WENECJI**” —
Anonim Wenecki
reż. Giovanni Pampiglione
scen. Zofia de Ines



Paweł Wiśniewski w roli Kreona w „Antygonie”
Sofoklesa w Teatrze im. Wandy Siemaszkowej
(premiera: 13.09.97) fot. J. Wojewoda

36. RZESZOWSKIE SPOTKANIA TEATRALNE

15—25 LISTOPADA 1997 R.

VI Międzynarodowe Biennale Plakatu Teatralnego
wernisaż wystawy — 15 listopada, godz. 18.30

DUŻA SCENA

- 15 listopada, godz. 19.00 reż. Mikołaj GRABOWSKI
16 listopada, godz. 17.00 i 20.00 Teatr im. J. Słowackiego —
A. Czechow — „TRZY SIO- KRAKÓW
STRY”
reż. Bogdan CIOSEK
Teatr im. Wandy Siemaszkowej
— RZESZÓW
- 21 listopada, godz. 19.00
22 listopada, godz. 17.00 i 20.00
W. Gombrowicz — „ZBRO-
DNIA Z PREMEDYTACJĄ”
reż. Zbigniew BRZOZA
Teatr im. S. Jaracza — ŁÓDŹ
- 17 listopada, godz. 19.00
18 listopada, godz. 17.00 i 20.00
„KAPRYS” wg G. Hauptmanna
reż. Henryk TOMASZEWSKI
Wrocławski Teatr Pantomimy —
WROCŁAW
- 19 listopada, godz. 19.00
20 listopada, godz. 17.00 i 20.00
T. Słobodzianek — „OBYWA-
TEL PEKOS”
23 listopada, godz. 19.00
24 listopada, godz. 19.00
25 listopada, godz. 19.00
T. Bernhard — „U CELU”
reż. Erwin AXER
Teatr Współczesny — WARSZA-
WA



Marię Pakulnis i Krzysztofa Kolbergera zobaczymy w spektaklu „Sceny z życia małżeńskiego” podczas Rzeszowskich Spotkań Teatralnych
fot. Archiwum

MAŁA SCENA

- 18 listopada, godz. 17.30 i 20.30
I. Bergman — „Sceny z życia
małżeńskiego”
reż. R. SZEJD — Teatr Scena
Prezentacje — WARSZAWA
Występują: Maria Pakulnis,
Krzysztof Kolberger
SCENA na ZAMKU
- 20 listopada, godz. 17.30 i 20.30
J. Brandstaetter — „Ja jestem
Żyd z „Wesela”
reż. T. MALAK — Stary Teatr
— KRAKÓW
Występują: Jerzy Nowak, Tade-
usz Malak
- 22 listopada, godz. 17.30 i 20.30
E. Bogosian — „Seks, prochy
i rock and roll”
reż. J. Orłowski — Teatr im. S.
Jaracza — ŁÓDŹ
Występują: Bronisław Wrocławski
- 24 listopada, godz. 17.30 i 20.30
Z. Herbert — „Listy naszych
czytelników”
konsult. literacka — Antoni Libe-
ra — Teatr Dramatyczny —
WARSZAWA
Występują: Pola Raksa, Zdzisław
Wardejn

VIDEO TEATR AMERYKAŃSKI TEATR TAŃCA

- 17.XI. godz. 21.00
— Scena Kameralna
19.XI. godz. 21.00
— Scena Kameralna
21.XI. godz. 21.00
— Scena Kameralna
23.XI. godz. 21.00
— Scena Kameralna
pokazy video — wstęp wolny

TEATR LALKI I AKTORA „KACPEREK” W RZESZOWIE

35-064 Rzeszów

ul. Mickiewicza 13

Dyrektor naczelny i artystyczny:

Maciej K. Tondera

Telefony: 626-808 (centrala)

625-717 (sekretariat)

Fax: 622-407

W repertuarze Teatru w miesiącach listopadzie i grudniu będą popularizowane następujące pozycje:

„**Królewna Kukuleczka**” — w reżyserii Ireny Dragan; przedstawienie przeznaczone dla najmłodszych dzieci.

„**Miłość, która rozpala gwiazdy**”. Jest to sztuka napisana przez Waldemara Zyskiewicza, przeznaczona dla dzieci w wieku od 7 lat. W reżyserii Tomasza Jaworskiego, ze scenografią Teresy Targońskiej i muzyką Krzysztofa Dzierny.

„**Pstryk**” — w reżyserii Grzegorza Pańkowskiego, ze scenografią Anny Tomaszuk i muzyką Piotra Sowińskiego. Spektakl oparty o najpopularniejsze wiersze Juliana Tuwima, przeznaczony dla najmłodszych widzów.

„**Roland szalony**” — w reżyserii Macieja K. Tondery. Jest to groteska historyczna przeznaczona dla dzieci od klasy I-szej, młodzieży i dorosłych. Przedstawienie wystawione w klasycznych marionetkach sycylijskich.

PREMIERY

„**Niebieski Piesek**” — autorstwa Gyulii Urbana, w reżyserii Krzysztofa Niesiołowskiego, ze scenografią Zbigniewa Burkackiego, muzyką Jerzego Derfla. **Premiera** planowana jest na **6 grudnia**.

„**Różowa bajka**” — autorstwa i reżyserii Macieja K. Tondery, ze scenografią Elżbiety Oyrzanowskiej, muzyką Piotra Sowińskiego. W tekście — wykorzystano wiersze Ignacego Krasickiego. **Premiera** planowana jest na **20 grudnia**.

Od września, w każdą niedzielę o godz. 16.30 — grane są spektakle w siedzibie Teatru przy ul. Mickiewicza 13, na scenie kameralnej zwanej „Sceną ze słupem”.

ESTRADA RZESZOWSKA

35-025 Rzeszów

ul. Jagiellońska 24

Dyrektor naczelny i artystyczny:

Dariusz Dubiel

Telefony: Dyrekcja 354-47

Centrala: 380-04

Fax: 380-13

PLAN IMPREZ

15 listopada

„**ZEMSTA NIETOPERZA**” — operetka Straussa w wykonaniu Teatru Muzycznego w Lublinie Łańcut, MDK, godz. 17.00

16 listopada

„**Straszny dwór**” — opera Stanisława Moniuszki w wykonaniu Opery Śląskiej z Bytomia Rzeszów, sala Filharmonii, godz. 17.00

22 listopada

„**Eleni**” — recital Mielec, Miejski Dom Kultury

26 listopada

„**Budka Suflera**” — koncert rockowy Jarosław, hala sportowa

27 listopada

„**Budka Suflera**” — koncert rockowy Rzeszów, hala PTS „Walter”

28 listopada

„**Budka Suflera**” — koncert rockowy Tarnobrzeg, hala KS „Siarka”

1 grudnia

„**Rigoletto**” — opera w wykonaniu Opery Lwowskiej Rzeszów, sala Filharmonii, godz. 17.00

14 grudnia

Michał Bajor — recital Rzeszów, sala Filharmonii

LISTOPAD I GRUDZIEŃ

Programy edukacyjne w szkołach:

⊖ „**Białe Plamy**” — monodram z piosenkami w wykonaniu aktora scen warszawskich Mariana Jonkajtysa (napad ZSRR na Polskę, sylski na Syberię i Kazachstan)

⊖ „**Pośród milczenia**” — recital Tadeusza Serafina (poezja Stachury, Chorążuka, Gałczyńskiego i inne)

⊖ Programy iluzjonistyczne w wykonaniu duetu „**Alxeno**”:
— „Tajemnice pięciu kotów”
— „Magiczne sny czarodziejki Alxeno”

GOŚCINNE WYSTĘPY

Teatr gościł od 27–31 października w **Padeborn** (Niemcy), prezentując w ramach odbywających się w tym okresie Dni Kultury Polskiej przedstawienie *Czar Pana Twardowskiego* Macieja K. Tondery. (Padeborn jest miastem partnerskim Przemysła, na którego zaproszenie Teatr gościł w Niemczech).



Scena ze spektaklu „*Miłość, która rozpala Gwiazdy*” w TLiA „*Kacperek*” (premiera 12.10.97) fot. I. Gałuszka

MUZYKA

PAŃSTWOWA FILHARMONIA IM. A. MALAWSKIEGO W RZESZOWIE

35-959 Rzeszów
ul. Chopina 30

Dyrektor naczelny:

Wergiliusz Gołąbek

Dyrektor artystyczny:

Adam Natanek

Telefony: Dyrekcja 62-23-33

Centrala: 62-84-08

Biurowo Koncertowe: 62-85-07

7 listopada

Koncert z udziałem znakomitego pianisty, stale mieszkającego w Stanach Zjednoczonych — ADAMA WODNICKIEGO i Orkiestry Filharmonii Rzeszowskiej pod batutą b. szefa rzeszowskich filharmoników BOGDANA OŁĘDZKIEGO. W programie: *II Koncert fortepianowy B-dur* Brahmsa i *II Symfonia* P. Czajkowskiego.

„SCENA PROPOZYCJI” przy Estradzie Rzeszowskiej

35-025 Rzeszów
ul. Jagiellońska 24
tel. 380-04

W repertuarze:

„ZACZAROWANY ŚWIAT LALEK” — program artystyczno-edukacyjny przeznaczony głównie dla uczniów szkół podstawowych.

14 listopada

Koncert prowadzi młody, zdolny dyrygent narodowej sceny operowej PIOTR WAJRAK. W programie: Stefana Kisielewskiego — *Mała Uwertura*, J. Haydna — *Symfonia fis-moll „Pożegnana”* oraz Arvo Parta — *Tabula rasa* na dwoje skrzypiec i orkiestrę; w tym utworze solistami będą: DOMINIKA FALGER i YAIR KLESS.



Święty pianista Adam Wodnicki zagra *II Koncert Brahmsa* 7 listopada fot. Archiwum

21 listopada

W sali kameralnej Filharmonii odbędzie się recital, którego wykonawcami będą japońskie artystki, laureatki międzynarodowych konkursów odbywających się w Polsce: im. Wieniawskiego — skrzypaczka REIKO OTANI, Chopinowskiego — pianistka TAKAKO TAKAHASHI.

28 listopada

Ostatni koncert w listopadzie — to upominek muzyczny „andrzejkowy”, bowiem w programie szalenie popularne dwa utwory G. Gershwina: *Błękitna rapsodia*, *Koncert F-dur*. Solistą będzie ARTUR JARON, a Orkiestrę Filharmonii Rzeszowskiej poprowadzi ADAM NATANEK.



Wielki polski śpiewak Andrzej Hiolski wystąpi w Filharmonii 12 grudnia fot. M. A.Łyp

5 grudnia o godz. 12.00 i 19.00

Po wykonanym przez Orkiestrę Filharmonii Rzeszowskiej p/d ADAMA NATANKA utworze C. Saint-Saensa *Karnawał zwierząt* — oprowadzać będą HANNA i ANTONI GUCWIŃSCY.

12 grudnia

Na koncercie wystąpi wielki śpiewak ANDRZEJ HIOLSKI. W jego mistrzowskiej interpretacji posłuchamy G. Mahlera cykl pieśni *Liedes eines fahrenden Gesellen*. Artystę towarzyszyć będzie Orkiestra Filharmonii Rzeszowskiej p/d ADAMA NATANKA. W programie ponadto *Symfonia 44* J. Haydna i *Symfonia d-moll* C. Francka.



Wybitny polski dyrygent Jerzy Katlewicz poprowadzi koncert 19 grudnia fot. Archiwum

19 grudnia

W 40. rocznicę śmierci patrona Filharmonii Artura Malawskiego (zypadającą 26.XII) znana polska pianistka REGINA SMENDZIANKA wykona *Etiudy symfoniczne* tego kompozytora. Prowadzący Orkiestrę Filharmonii Rzeszowskiej dyrygent JERZY KATLEWICZ wybrał do programu koncertu: Artura Malawskiego — *Uwerturę* i *III Symfonię „Eroica”* L.van Beethovena.

Rok zakończy się w Filharmonii wielkim koncertem sylwestrowym.

MUZEA

MUZEUM OKRĘGOWE W RZESZOWIE

35-030 Rzeszów

ul. 3 Maja 19

Dyrektor: Sylwester Czopek

Telefony: Dyrekcja 359-78

Centrala: 360-83

- ↪ Wystawy stałe:
- Galeria malarstwa polskiego XVIII—XX wieku
 - Galeria Dąbskich — malarstwo europejskie od XVI—XIX wieku
 - Porcelana i fajans
 - Dawne rzemiosło rzeszowskie
 - Kamień—brąz—żelazo — pra-



Bursztyny — IV—V wiek n.e. z osady w Swilczy koło Rzeszowa

dzieje Polski południowo-wschodniej

- ↪ Wystawa czasowa:
- Barbizon Wiśniowski. Mecenat artystyczny rodziny Mycielskich w Wiśniowej nad Wisłokiem w latach 1880—1939
 - ↪ Konferencja naukowa:
 - Na granicach antycznego świata (20—21 listopada)

„NA GRANICACH ANTYCZNEGO ŚWIATA”

W dniach 20—21 listopada br. odbędzie się w Muzeum Okręgowym w Rzeszowie międzynarodowa konferencja pt. *Na granicach antycznego świata*. Omawiane zagadnienia dotyczyć będą sytuacji kulturowej w południowo-wschodniej Polsce i regionach sąsiednich w młodszym okresie przedrzymskim i okresie rzymskim.

Jedną bowiem z form działalności naukowej Muzeum, w której aktywnie uczestniczy Dział Archeologiczny, są organizowane w Rzeszowie sesje, sympozja i konferencje o zasięgu krajowym i międzynarodowym.

Pierwsza sesja o charakterze ogólnopolskim wiązała się z Walnym Zjazdem Polskiego Towarzystwa Archeologicznego, który odbył się w Rze-

szowie w 1963 roku. Następnie to X Ogólnopolska Konferencja Archeologiczna połączona z II Ogólnopolską Konferencją Etnograficzną, zorganizowana w 1968 roku.

Międzynarodowe konferencje to: *Problemy grupy tarnobrzesckiej kultury łużyckiej* (1986), *Ziemie polskie we wczesnej epoce żelaza i ich powiązania z innymi terenami* (zorganizowana przy współudziale Instytutu Historii Wyższej Szkoły Pedagogicznej w Rzeszowie, 1991), *Garncarstwo i kaflarstwo na ziemiach polskich od późnego średniowiecza do czasów współczesnych* (1993), *Początki sąsiedztwa. Pogranicze etniczne polsko-rusko-słowackie w średniowieczu* (przy współudziale Instytutu Archeologii Uniwersytetu Jagiellońskiego w Krakowie, 1995). Uczestniczyli w nich archeolodzy, historycy, etnografowie i historycy sztuki. Należy zaznaczyć, iż z powyższych konferencji ukazały się nakładem Muzeum Okręgowego w Rzeszowie materiały zawierające wszystkie wystąpienia oraz opracowanie dyskusji.

Ponadto Dział Archeologiczny Muzeum od 1985 roku organizuje corocznie *Konferencje Sprawozdawcze*, które dotyczą wyników badań wykopaliskowych w rejonie Polski południowo-wschodniej. Od 1995 roku poszerzono ich zakres, omawiając wyniki wykopalisk z terenów północnej Słowacji i zachodniej Ukrainy. W 1997 roku odbyła się już XIII tego typu *Konferencja*.

Aleksandra Gruszczyńska

MUZEUM ETNOGRAFICZNE im. F. Kotuli

Oddział Muzeum Okręgowego

35-064 Rzeszów, Rynek 6

Kierownik: **Krzysztof Ruszel**

Tel. 620-217

↳ **Wystawy stałe:**

— „**Stroje ludowe Rzeszowiaków i Lasowiaków**”

— „**Dawna rzeźba ludowa**”

↳ **Wystawy czasowe:**

— „**Plócienne płaty. Zawicia, rąbki, obrusy**” (ze zbiorów Muzeum Etnograficznego w Rzeszowie)



Turoń

fot. A. Karczmarzewski

Z dawnych tradycji Godnych Świąt

W dawnej tradycji *Boże Narodzenie* było nie tylko świętem kościelnym, ale rozpoczynało również nowy rok. Nabierało przez to charakteru święta początku, od którego zależała przyszłość. Widoczne to było zwłaszcza w obrzędowości *dnia wigilijnego*. Był to dzień wypełniony nie tylko krzątaniem, jaka towarzyszyła przygotowaniom do wieczery, ale również dzień pełen znaczeń, odczytywania przyszłości i prowokowania losu, by sprzyjał ludziom. Stąd tak

liczne wróżby i zakazy wykonywania wielu czynności, jak chociażby przedzenia czy szycia, a także zachowania, które miały zapewnić dobre plony i sprowadzić pomyślność na gospodarstwo i domowników.

W *wigilię* świętowali nie tylko ludzie, ale także zwierzęta czy nawet cała przyroda. Wierzano, że rozkwitają drzewa owocowe, woda zamienia się w wino, a zwierzęta mówią jak ludzie. Dlatego zapraszano do wieczery wilka, a u powały zawieszano zieloną „wicheń” – czubek jodelki.

Przy wigilijnym „pośniku” gromadzili się nie tylko żyjący, ale również i zmarli członkowie rodziny. Dla nich to szykowano miejsce w izbie, by mieli gdzie spocząć, odkładano potrawy, by mieli co jeść; palono na polach ognie, by mieli

się przy czym ogrzać; zostawia-
no wolne miejsce przy stole.

Stół, zasłany sianem, obsypany ziarnem, czasem obwiązany słomianymi powrośłami — jednoczył wszystkich. Nim podzieleno się oplatkiem, odmawiano modlitwę za zmarłych, a potem zważnieni przepaszali się ze sobą, bo w tej wieczery nie można było uczestniczyć bez pojednania.

Boże Narodzenie świętowano w gronie najbliższej rodziny, w domach, wychodząc jedynie do kościoła. Uważano je za zbyt wielkie święto, by można było się zająć jakkolwiek pracą. Ograniczano wykonywanie nawet najbardziej podstawowych czynności. Nie wolno więc było gotować, nosić wody, kroić chleba. Nawet takie czynności jak czesanie się czy przeglądanie w lustrze — były zwyczajowo zakazane. Nie zakłócano ciszy, jaka powinna tego dnia panować. Nie rozmawiano więc głośno ani nawet nie przesuwano stołów czy ław, by nie hałasować. W niektórych domach ciszy przestrzegano do tego stopnia, że polewano wodą bieguny w drzwiach, aby nie skrzypiały przy otwieraniu. W pewnych okolicach wierzono, że tego dnia zaczyna chodzić po kołędzie sam Pan Jezus. Dlatego nie opuszczano domostw, by każdego zastał. Wcześniej też, niż zwykle, zapalano lampy i świecono je nieraz przez całą noc, by wskazać mu drogę do domu.

Z powagą *Bożego Narodzenia* kontrastował nastrój dnia *św. Szczepana*. Domy, w których mieszkały dorastające panny, odwiedzali „śmięciarze”. Starali się przyjść jak najwcześniej rano, gdy jeszcze nie uprzątnięto rozścielonej w wigilię na podłodze słomy. Wtedy panna musiała dać okup, najczęściej w postaci wódki. Mogła mieć za to nadzieję, że odwiedzający ją kawaler niedługo

przyjdzie ponownie, ale już jako konkurent do jej ręki. Nielubianym dziewczynom kawalerowie mościli słomą ścieżki od drogi do chaty, a w niedostępnych miejscach, najczęściej na dachach lub drzewach, wieszali słomiane kukły. Wyróżnione w ten sposób panny były pośmiwiskiem całej wsi.

Z rana gospodarze szli z kołędą do koni, a gospodynie do bydła. Dawano zwierzętom kolorowe oplatki, chleb i wigilijne potrawy. Krowy dostawały także czosnek chroniący je przed urokami rzucanymi przez czarownice. W sadach wiązano słomianymi powrośłami drzewa owocowe, by dobrze rozdziły. Poświęconym na sumie owsem gospodarze obsiewali nieurodzajne zagony, żeby ziemia dobrze plonowała. Święconym owsem obrzucano się w kościele, czyniąc to na pamiętkę ukamienowania świętego Szczepana.

Wieczorami goszczono się wzajemnie, czekając na kołędników, którzy nie omijali żadnej, nawet najbiedniejszej zagrody. Chodziły grupy z Herodem, kozą lub turoniem. Ich wizyta miała przynieść domownikom pomyślność. Dlatego obkolędowywali każdego z osobna, śpiewając odpowiednią koledę czy to pannie, czy gospodni albo gospodarzowi.

Cykl *Godnich Świąt* rozpoczynało światło gwiazdy oznajmującej rozpoczęcie wieczery wigilijnej. Kończyło zaś światło gwiazdy niesionej przez kołędników w wigilię Trzech Króli. W samo święto po powrocie z kościoła poświęconym kadzidłem „okurzano” izby, a na drzwiach wypisywano kredą pierwsze litery imion królów, by w ten sposób zabezpieczyć domy przed złem.

Andrzej Karczmarszewski

MUZEUM-ZAMEK W ŁAŃCUCIE

37-100 Łańcut

ul. Zamkowa 1

Dyrektor: **Wit Karol Wojtowicz**

Telefony: (225) 20 08, 20 09

Fax 225 20 12

Ekspozycje muzealne czynne: codziennie z wyjątkiem każdego poniedziałku. Ekspozycje otwarte są od 1 lutego do 30 marca i od 1 października do 30 listopada w godzinach od 9.00 do 15.00, a w okresie od 1 kwietnia do 30 września w godzinach od 9.00 do 15.00, w niedziele i święta od 9.00 do 16.00.

Cena biletu na zwiedzanie Zamku, Powozowni i Ogrodu Zimowego: normalny — 7 zł, ulgowy 3,50 zł. Bilety nabywane pojedynczo na poszczególne obiekty wynoszą:

Obiekt	Bilet normalny	Bilet ulgowy
Zamek	5 zł	2,50 zł
Powozownia	3 zł	1,50 zł
Ogród Zimowy	0,50 zł	0,50 zł
Synagoga	1 zł	0,50 zł
Ikony	2 zł	1 zł
10 Pulk Strzelców Konnych	0,50 zł	0,50 zł

Zwiedzanie Synagogi możliwe jest również w godz. od 16.00 do 17.00, po wcześniejszym uzgodnieniu z Dyrekcją i wyjątkowo w godzinach od 18.30 do 20.00. Cena biletu w ww. godzinach do Synagogi wynosi 2 zł od osoby (biletów ulgowych nie ma).

Cena przewodnika wynosi 32 zł w j. polskim i 56 zł w j. obcym (prosimy o wcześniejszą rezerwację zarówno biletów, jak i przewodnika).

Zgłaszanie wycieczek:

tel. (225)20-08, (225)20-09

fax (225)20-12

w godz. od 7.00—14.00 (oprócz niedziel, dni świątecznych i wolnych sobót).

MUZEUM KULTURY LUDOWEJ W KOLBUSZOWEJ

36-100 Kolbuszowa

ul. Kościuszki 2

Dyrektor: **Miroslaw Górski**

Tel. 22-71-296

Park Etnograficzny

ul. Wolska 2, tel. 22-71-071

Odtwarza tradycyjną zabudowę wsi Lasowiaków i Rzeszowiaków.

Czynny w dni robocze od 9 do 15, po uprzednim zgłoszeniu w siedzibie Muzeum przy ul. Kościuszki 2, tel. 22-71-296.

Wystawa stała w Parku Etnograficznym

— „Zabawka ludowa Stanisława Naroga”. Twórca ludowy zamieszkały w Żolyni. Są tu prezentowane zabawki wykonane wg tradycyjnych wzorów, jak i wzbogacone o własne pomysły autora. Całość ze zbiorów MKL. Wystawa czynna w godzinach otwarcia skansenu.

W budynku dawnej synagogi przy ul. Piękarskiej 19 czynna wystawa stała poświęcona historii miasta i jej mieszkańców pt. „Dawna Kolbuszowa i jej mieszkańcy”.

Wystawa czynna w dni robocze od 9—14, po uprzednim zgłoszeniu w biurze Muzeum przy ul. Kościuszki 2.

Ceny biletów do Parku Etnograficznego bilet normalny: 1,50 zł bilet ulgowy: 1,00 zł przewodnik: 10,00 zł Muzeum występuje również z **propozycją** przeprowadzenia **lekcji muzealnych i odczytów** dla dzieci i młodzieży szkolnej na tematy:

— *Osadnictwo Puszczy Sandomierskiej w średniowieczu na tle ziem polskich*

— *Grody i grodziska — sposoby budowania, pozostałości*

— *Lasowiacy — kultura materialna, folklor*

oraz tematy dowolne związane z ww. zagadnieniami w odniesieniu do szerszego terenu, a także w odniesieniu do pojedynczych miejscowości.

W oparciu o stałą wystawę „Dawna Kolbuszowa i jej mieszkańcy” możliwe jest przeprowadzenie lekcji muzealnych o tematach odnoszących się do następujących zagadnień:

— *Organizacja i funkcje miast prywatnych w XVIII i I poł. XIX w.*

— *Samorząd małego miasta w okresie autonomii galicyjskiej*

— *Rola Żydów w gospodarczym i społecznym życiu małych miast w XVIII i XIX w.*

— *Organizacje cechowe i produkcja mebli kolbuszowskich*

Proponujemy również odczyt na temat:

— *Godła napieczętne i herb miasta Kolbuszowa*

ZAGRODA – MUZEUM W MARKOWEJ

37-120 Markowa

Tel. 226-53-52, 226-52-04

Zagroda odtwarza typowy dla wsi Markowa okólny układ zabudowań, reprezentuje reliktołą formę budownictwa przysłupowego.

Ekspozycja stroju ludowego.

Atrakcją jest czynny wiatrak.

Czynna od 1 kwietnia do 30 listopada:

— sobota — 10.00—16.00

— niedziela — 13.00—18.00

— w inne dni tygodnia po uprzednim zgłoszeniu.

Od 12 października br. uruchomiona została na terenie Zagrody „**GALERIA pod STRZECHĄ**” z ekspozycjami:

⇒ fotografii ze zbioru „Markowa — czas i ludzie”

⇒ rzeźby Jana Kochmańskiego — twórcy ludowego z Markowej



Ule kładowe w skansenie kolbuszowskim

fot. A. P. Gwiszczyk

BIBLIOTEKI

WOJEWÓDZKA I MIEJSKA BIBLIOTEKA PUBLICZNA

35-010 Rzeszów, ul. Sokola 13

Dyrektor: **Stanisław Turek**

Telefony: Dyrekcja 324-31

Centrala 352-17

Fax: 324-31

Informatorium: 366-91

(do godz. 20.00)

- Czytelnia Główna, Czytelnia Czasopism, Informatorium — ul. Sokola 13. Pon.: 12—20, wt.—piąt.: 9—20, sob.: 9—15.
- Wypożyczalnia Główna, ul. Dąbrowskiego 33a. Pon.: 11—19, wt.—piąt.: 10—19, sob.: 11—15.
- Oddział dla Dzieci i Młodzieży, ul. Słowackiego 11. Pon.: 10—15, wt.—piąt.: 10—18, sob.: 10—15.
- Wypożyczalnia Muzyczna, ul. Zeromskiego 2. Wt., śr., piąt.: 10—18, czw.: 14—18, sob.: 11—18.

„ŚWIĘTOŚCI”

— wystawa w WiMBP
7—28 listopada

Różne sposoby działania człowieka i całość jego dzieł od języka i obyczaju począwszy poprzez sztukę, literaturę, naukę, systemy gospodarcze i polityczne po kult religijny, tworzą kulturę w szerokim rozumieniu. Kultura, tworzona wspólnymi siłami, łączy ludzi, tworzy z nich społeczność osób o podobnych obyczajach i upodobaniach, o podobnej organizacji życia społeczne-

go, dążących do celów uznawanych przez wszystkich za ważne.

Kulturę tworzą różne społeczności, tak więc możemy mówić o kulturze ludowej, narodowej czy chrześcijańskiej. Tradycyjnie już w Polsce jesienią co roku obchodzone są Dni Kultury Chrześcijańskiej. Wojewódzka i Miejska Biblioteka Publiczna w Rzeszowie przyłącza się do tych obchodów. Dla uczczenia tegorocznych Dni Kultury Chrześcijańskiej organizujemy wystawę zatytułowaną *Świętości*.

Świętości w tym znaczeniu to niejako synonim dewocjonalistów, drobnych przedmiotów kultu religijnego, które ludzie pieczołowicie przechowują, a kiedy ulegną zniszczeniu, to najczęściej je z szacunkiem spalają.

Zatem na wystawie zostaną pokazane druki o treściach religijnych, nie notowane w bibliografiach, wydawane w Rzeszowie, Jaśle, Krośnie, Przemyślu, Jarosławiu, Krakowie, a także w klasztorze na Jasnej Górze, datowane na XIX i XX wiek. Wśród modlitewników znajdują się wydawnictwa ks. Józefa Jalowego, w tym „*Nowenna do św. Zyty — patronki służ*”, „*Nowenna do św. Teresy od Dzieciątka Jezus*”, wydawnictwa rzeszowskich oo. Bernardynów: „*Nowenna do Najświętszej Panny Maryi cudami słynącej w Rzeszowie*”, „*Nowenna do św. Antoniego Padewskiego cudownego w kościele oo. Bernardynów w Rzeszowie*”. Wśród wydawnictw Stanisława Atamana zobaczymy „*Złotą Koroneczkę Odpustową*”. Pokażemy wiele pamiątek związanych z miejscami kultu religijnego w naszym regionie, m.in. w Starej Wsi, Borku Starym, Leżajsku. Osobne gabloty zostaną poświęcone wizytom Ojca Św. Jana Pawła II w Polsce, a szczególnie w Rzeszowie, wydawnictwom związanym z beatyfikacją bł. Józefa Sebastiana Pelczara, z jego odręcną dedykacją w jednej z broszur, oraz pamiątki związane z osobą św.



Figura MATKI BOŻEJ Cudownej
w kościele O.O. Bernardynów
w Rzeszowie.

Jana z Dukli. Część wystawy poświęcimy kultowi Matki Bożej Rzeszowskiej i oo. Bernardynów. Wiele druków pochodzi z Drukarni Diecezjalnej zwanej wcześniej Drukarnią Seminarium Duchownego w Rzeszowie. Najwięcej miejsca przeznaczamy jednak obrazkom religijnym, wśród których będzie można zobaczyć XVIII-wieczny miedzioryt drukowany na jedwabiu, XIX-wieczne wizerunki świętych tkane z jedwabiu, haftowane; obrazki koronkowe, litografowane; staloryty i obrázky barwne z reliefami.

Ciekawostką, moim zdaniem, będą okolicznościowe znaczki z Dni katolickich organizowanych w Rzeszowie w latach dwudziestych i Dni Franciszkańskich oraz legitymacje bractw religijnych i kościelnych.

Będzie to prawdopodobnie pierwsza w kraju tego typu wystawa. Ekspozyty, które zaprezentujemy, pochodzą z prywatnej kolekcji Marka Czarnoty.

Wystawę będzie można oglądać w budynku Wojewódzkiej i Miejskiej Biblioteki Publicznej w Rzeszowie przy ul. Sokola 13, w dniach od 7 do 28 listopada br.

Otwarcie wystawy odbędzie się 7 listopada br. o godz. 13.00.

Barbara Chmura

CZASOPISMA „MAŁYCH OJCZYŹN”

Pisma pogranicza — „KARTKI”

Pismo artystyczno-literackie „*Kartki*”, które ukazuje się w Białymstoku od blisko siedmiu lat, w pierwszym momencie sprawia wrażenie chaosu i dość ślepego naśladownictwa formuły znanych pism „kultowych”, takich jak: „*bruLion*” czy też „*Fronda*”. Duży format A4, kolorowa i efektowna okładka, ale pod nią kryją się często autorzy drukowani w prawie wszystkich pismach młodoliterackich, np. **M. Świetlicki, M. L. Biedrzycki, J. Klejnocki, J. Podsiadło** (poezja), **N. Goerke, K. Varga, C. Domarus, O. Tokarczuk** (proza), **K. Maliszewski** (poezja, proza, krytyka). Obok znanych autorów, których można zaliczyć do kultury wysokiej (**Tokarczuk**), dość często pojawiają się prozaicy i wierszokleci związani z art zinami (szczególnie popularną „*Lampą i Iskrą Bożą*”); obok niezwykle interesujących prezentacji kultury białoruskiej, tak egzotycznej dla nas, nie brak tekstów na temat dość przeciętnych zjawisk kultury masowej (Totart).

W jednym numerze mamy też np. wywiad z **Tadeuszem Konwickim** i **Pawłem Konnikiem**, opowiadania **Sokrata Janowicza** (wybitnego pisarza białoruskiego) i całe grono debiutantów, dość jednak przeciętnych.

Być może rację mają ci, którzy twierdzą, że formuła „otwarłości” już się przeżyła i czytelnicy poszukują pism o wyraźnych opcjach ideowych, bądź ambitnych, stawiających wysokie wymagania odbiorcom, a więc periodyków, które na gruncie amerykańskim zyskały sobie miano „pism ekskluzywnych”. Ostatnie, liczne wystąpienia w obronie radiowej „Dwójki”, zauważalny wśród młodzieży wzrost muzyką klasyczną, po-

pularność wśród polskich intelektualistów dodatku kulturalnego („*Plus Minus*”) do dziennika „*Rzeczpospolita*”, działalność rzeszowskiego teatru czy filharmonii — oto poważne, namacalne dowody tego, iż istnieje potrzeba „ekskluzywności” wśród odbiorców kultury. Oby tylko rzeszowska telewizja próbowała sprostać wymaganiom inteligentnych widzów...

Ostatni, drugi w tym roku numer „*Kartek*” przynosi spory blok materiałów poświęconych II Spotkaniu z Naturą i Sztuką „*Uroczysko '97*”, jakie odbyły się po raz kolejny w Supraślu. Piotr Tomaszuk, prezes Towarzystwa „*Wierszalin*”, a jednocześnie pomysłodawca tych Spotkań pragnie, aby *Uroczysko* stało się miejscem spotkań i wymiany doświadczeń wszystkich, którzy „w swoim artystycznym działaniu poświęcili się idei poszukiwań”. W działaniach artystycznych i intelektualnych Towarzystwa „*Wierszalin*” odżywają m.in. idee antyurbanizmu, przekonanie, iż miasto nakłada na dzieło estetyczne „etykięt produktu”, sztuka staje się towarem, który należy sprzedać. Komerccjalizacja zabija więc elementarną wrażliwość estetyczną, ale rodzi się w tym miejscu — zauważmy — swoisty paradoks, ambitne działania artystyczne stają się antydemokratyczne (?).

Demokracja ze swej istoty żądzi się zasadą ilości i powszechności (większość zawsze ma rację), masowy odbiorca i decydynt wymusza na artyście, by podporządkował się rynkowi, by zrezygnował z eksperymentu i ambicji estetycznych. Przecież Mozart na rynku wydaje się bez szans z M. Jacksonem, którego kokietyują znani politycy; radiowa „*Dwójka*”, dzięki której mieszkańcy nawet małych miejscowości mogą obcować z dobrą operą i wielką literaturą, prze-

grywa na przykład z RMF-em; pismo literackie o nakładzie do 1000 egz. nie zaspokoi ambicji żadnego działacza, wydaje się bez szans w starciu z powszechną homogenizacją (jednorodnością).

Odpowiedzią może być tylko większa aktywność ludzi, artystów i animatorów kultury, którym nie brak odwagi, by porywać się z „motyką na słońce”. Dlatego tak ważne są takie imprezy, jak Supraskie Spotkania z Naturą i Sztuką, które stwarzają możliwość obcowania z ambitnym teatrem („*Prawiek*” przygotowany przez Teatr „*Wierszalin*”), z plastyką (artyści z Gdańska, Wrocławia, Poznań, Lublina, Torunia i... Supraśla), czy też smakowitą muzyką Mozarta, Haendla, Chopina, jak i ludowego zespołu „*Pogranicze*” z Szypliszek.

Wyglaszane w ramach Spotkań wykłady uświadomić mogą nam, przepraszam, mieszcuchom, że część dziedzictwa muzyki przeszłości w „pewnym aspekcie” podważa tradycyjną opozycję między naturą i kulturą. Przykładowo, wykład niemieckiego muzykologa **prof. Thielcke** przyniósł frapujące rozważania na temat „ornitologicznych” inspiracji w muzyce różnych epok i stylów.

W tym samym, 2. numerze „*Kartek*” znajdują państwo obszerną rozmowę w **Władysławem Hasiorem** oraz fragment nowej powieści **Olgi Tokarczuk** *Ergo sum*.

Rzeszów, 13 września 1997 r.

Stanisław DŁUSKI —
„**FRAZA**”

Ps. Zainteresowanym podaję adresy ostatnio prezentowanych pism: „*Borussia*” — ul. Hanowskiego 3/10, 10-687 Olsztyn
„*Kartki*” — skr. pocz. 254, 15-001 Białystok I

DOMY I OŚRODKI KULTURY

WOJEWÓDZKI DOM KULTURY

35-959 Rzeszów, ul. Okrzei 7

Dyrektor: *Lesław Wais*

Telefony: Dyrekcja 325-35

Centrala 352-57

Fax 624-640

IMPREZY

6 listopada

„HISTORIA ŻŁOTEJ PALMY”

(przeгляд filmowy)

Spotkanie inauguracyjne cyklu filmowych prezentacji.

13 listopada

„AKADEMIA PANA KLAPSA”

Rozpoczęcie cyklu spotkań edukacyjnych popularyzujących sztukę filmową, adresowanych do dzieci ze szkół podstawowych.

21—22 listopada

DNI KULTURY
MARYNISTYCZNEJ

W programie m.in.: koncerty dla dzieci w wyk. zespołu „Zejman i Garkumpel” (sala widowiskowa WDK — 21.XI — godz. 9.00 i 11.00) oraz blok imprez 21 i 22. XI w auli II LO w Rzeszowie. Szczegóły w afiszach.

6 grudnia

VII MIĘDZYWOJEWÓDZKI
PRZEGLĄD ZESPOŁÓW PIO-
SENKI I RUCHU, TAŃCA
TOWARZYSKIEGO I FORM
ESTRADOWYCH —

„MIKOŁAJKI '98”

W *Przełądzie* finałowym konkurują najlepsze zespoły dziecięce i młodzieżowe. Z uwagi na dużą popularność tego typu zespołów tanecznych, do finału zostaje zakwalifikowanych kilkanaście grup tanecznych, wyłonionych w eliminacjach wojewódzkich.

22 listopada w MGOK w Sędziszowie Młp. odbędą się eliminacje wojewódzkie.

12 grudnia

VII MIĘDZYWOJEWÓDZKI
KONKURS POEZJI
RELIGIJNEJ

Kontynuowany corocznie *Konkurs* zdobył renomę największej imprezy recytatorskiej o charakterze religijnym w naszym regionie. W poprzedzających finał eliminacjach rejonowych zgłasza udział coraz większa liczba wykonawców.

14 grudnia

XVI SPOTKANIE
CYMBALISTÓW

Kolejna edycja *Spotkań*, gromadząca muzyków ludowych-cymbalistów z naszego regionu, służyć będzie podtrzymaniu tradycji i umiejętności muzykowania na tym oryginalnym instrumencie. Przyznawane nagrody „mistrzom i uczniom” — honorują najlepszych i najstarszych muzyków, a także promują ich uczniów.



Uczestnicy Spotkań Cymbalistów w 1996 r.; tegoroczna edycja — 14 grudnia
fot. A. Kus

WYSTAWY

6—16 listopada

Wystawa archiwalnych plakatów filmowych (z Muzeum Kineematografii w Łodzi) towarzysząca przeglądowi filmowemu pn. *Historia Złotej Palmy*

18—30 listopada

Wystawa malarstwa Zbigniewa Burego — laureata I nagrody *XII Ogólnopolskiej Wystawy Pedagogów Plastyki* — „Rzeszów '96”

18—30 listopada

Wystawa grafiki komputerowej Ireneusza Wołka — towarzysząca międzywojewódzkiemu seminarium nt. *Grafika komputerowa i cyfrowa w przetwarzaniu dźwięku* (II piętro — hol)

1—14 grudnia

Wystawa plakatu z okazji Międzynarodowego Dnia Solidarności z Chorymi na AIDS

23—31 grudnia

Boże Narodzenie w twórczości plastycznej dzieci ze Szkoły Podstawowej w Budach Głogowskich

ZABYTKI

PAŃSTWOWA SŁUŻBA OCHRONY ZABYTKÓW ODDZIAŁ W RZESZOWIE

35-064 Rzeszów
ul. Mickiewicza 7
Wojewódzki Konserwator
Zabytków: *Zbigniew Jucha*
Tel. 394-61, fax 394-62

Obiekty zabytkowe do zagospodarowania (5)

(szczegółowych informacji dotyczących każdej z ofert udzielają właściciele i Wojewódzki Konserwator Zabytków)

1. Rzeszów — Słocina
ZESPÓŁ DWORSKO-PARKOWY
W skład zespołu wchodzi:
dwór, domek myśliwski i park krajobrazowy z poł. XIX w., o pow. ok. 7 ha. Dwór zlokalizowany jest w górnej części parku.

Wzniesiony z pocz. XIX w. Murowany z cegły, otynkowany, parterowy. Założony na rzucie prostokąta, podpiwniczony. Dach konstrukcji drewnianej, trójspadowy, kryty dachówką zakładkową. Od strony elewacji frontowej (południowej) poprzedzony gankiem, a od strony zachodniej dobudowany dwukondygnacyjny eklektyczny budynek, pokryty dachem dwuspadowym, z klatką schodową wyodrębnioną z bryły w postaci wieży krytej dachem namiotowym. W obiekcie zachowane elementy zewnętrznego i wewnętrznego wystroju architektonicznego (gzymsy, bonie, belkowanie, stolarka drzwiowa, fryzy empirowe, sztukaterie).

Domek myśliwski wzniesiony w I poł. XIX w. w stylu neogotyckim jako domek ogrodnika dworskiego. Murowany z cegły, z domieszką kamienia w części przyziemnej, otynkowany, parterowy, podpiwniczony. Założony na planie prostokąta. Układ wnętrza dwutraktowy. Dach konstrukcji drewnianej — obecnie wskutek pożaru, brak pokrycia dachowego (pro wizoryczne zabezpieczenie folią). Do 1997 roku zespół był użytkowany przez Państwowy Dom Dziecka, obecnie nieużytkowany. Wymaga przeprowadzenia remontu i adaptacji na określone cele użytkowe.

Informacje szczegółowe:

DWÓR

Kubatura — 4050 m²

Pow. użytkowa — 580 m²

Właściciel — Skarb Państwa

Użytkownik — brak

Proponowany rodzaj zagospodarowania: cele mieszkalne, kulturalne

DOMEK MYŚLIWSKI

Kubatura — 325 m³

Pow. użytkowa — 72 m²

Właściciel — Skarb Państwa

Użytkownik — brak

Proponowany rodzaj zagospodarowania: cele mieszkalne, usługowe



Mikołajkowy Przegląd Zespołów Tanecznych, org. corocznie przez WDK, cieszy się ogromną popularnością
fot. A. Kus

DNI DZIEDZICTWA KULTURY EUROPEJSKIEJ W WOJEWÓDZTWIE RZESZOWSKIM

W miesiącu wrześniu obchodzone są **Dni Dziedzictwa Kultury Europejskiej** organizowane w większości krajów europejskich z inicjatywy i pod patronatem Rady Europy i Komisji Wspólnot Europejskich. Obchody te stały się również okazją do uhonorowania osób i instytucji, które w szczególny sposób przyczyniły się do ratowania bądź przywrócenia walorów zabytkowych i użytkowych obiektom będącym w ich posiadaniu lub pieczy.

W bieżącym roku na wniosek Wojewódzkiego Konserwatora Zabytków w Rzeszowie Minister Kultury i Sztuki przyznał „**Złote Odznaki za Opiekę nad Zabytkami**”. Otrzymali je: **ks. Bronisław Domino** — proboszcz Parafii Rzymskokatolickiej w Szufnarowej, za inicjatywę i zorganizowanie przy miejscowej plebanii etnograficznej izby muzealnej oraz prowadzenie działalności oświatowej wśród młodzieży popularyzującej ochronę kultury i tradycji; **Mariusz Grudzień** — dyrektor Domu Polonii w Rzeszowie — za osobiste zaangażowanie w ratowanie i utrzymanie we właściwym stanie kamienicy Rynek 19 w Rzeszowie poprzez sprawne zorganizowanie i prawidłowy przebieg prac remontowo-adapteracyjnych i konserwatorskich,



Stocina — Zespół dworsko-parkowy
fot. I. Witowicz

a także za bieżącą opiekę nad tym obiektem zabytkowym; **Marek Kuśnierz** — za inicjatywę i organi-

zowanie zespołu turystyczno-wypoczynkowego i stadniny koni w Pogwizdowie (gm. Czarna) połączonych z ochroną tradycyjnego budownictwa drewnianego poprzez przeniesienie i adaptację obiektów drewnianej architektury wiejskiej z różnych okolic województwa rzeszowskiego; **ks. dziekan Stanisław Król** — proboszcz Parafii Rzymskokatolickiej w Tyczynie — szczególną troskę i zaangażowanie w utrzymanie we właściwym stanie barokowego zespołu kościelnego w Tyczynie, podjęcie inicjatywy przeprowadzenia remontu kapitałnego kościoła (wraz z pracami konserwatorskimi przy wystroju wnętrza) oraz plebanii; **Józefa Palczyńska** — dyrektor Domu Pomocy Społecznej w Lubzinie — za szczególną wieloletnią troskę i zaangażowanie w przywrócenie zabytkowemu zespołowi pałacowo-dworskiemu w Lubzinie jego walorów zabytkowych oraz prawidłowe użytkowanie. Dwór wraz z parkiem należy do najlepiej utrzymanych od kilkudziesięciu lat zespołów zabytkowych na terenie woj. rzeszowskiego; **Ewa Sońska** — konserwator dzieł sztuki. W latach 1991—1996 kierownik Pracowni Konserwatorskiej Muzeum-Zamku w Łańcucie, od lutego 1997 r. w Muzeum Okręgowym w Rzeszowie; za osiągnięcia w zakresie konserwacji zabytków ruchomych, głównie w obiektach muzealnych i sakralnych z terenu woj. rzeszowskiego; **Romuald Sowiński** — kierownik Działu Obiektów Zabytkowych WSK-Mielec, za inicjatywę i tro-

sę o właściwe utrzymanie i konserwację zespołu parkowo-zamkowego w Przecławiu, jednego z najcenniejszych zabytków monumentalnych i reprezentacyjnych woj. rzeszowskiego; **Kazimierz Szczepański** — burmistrz miasta i gminy w Tyczynie — za inicjatywę i zaangażowanie w popularyzację zabytków przeszłości i historii regionu poprzez wydawanie publikacji oraz podejmowanie działań związanych z remontem obiektów zabytkowych, np. budynku dawnego Sądu Grodzkiego w Tyczynie, jak również opracowań historycznych i studialnych związanych z ochroną dóbr kultury; **Jerzy Szczygiel** — burmistrz miasta Łańcuta, za inicjatywę i podejmowane starania zmierzające do przywrócenia i wyeksponowania walorów zabytkowych miasta Łańcuta, podjęcie istotnych dla jego rewaloryzacji działań, przede wszystkim zaś opracowanie studium historyczno-urbanistycznego miasta; **Wojciech Zaręba** — dyrektor Zespołu Szkół Rolniczych w Rzemieniu — za szczególne zaangażowanie w przeprowadzeniu kompleksowych prac remontowo-konserwatorskich pałacu w Rzemieniu oraz rewaloryzacji parku zabytkowego i troskę o jego utrzymanie.

Uroczystość wręczenia odznak odbyła się w dniu **26 września br.** w **Muzeum-Zamku w Łańcucie** podczas **seminarium poświęconego problematyce ochrony wartości kulturowych w studiach uwarunkowań i kierunków zagospodarowania przestrzennego**, w trakcie którego, co warto podkreślić, zaprezentowano m.in. *Studium historyczno-urbanistyczne dla miasta Łańcuta* oraz *Studium wartości kulturowych gminy Niebylec* opracowane przez dra Jana Malczewskiego.

oprac. Grażyna Pieniądz

GALERIE

BIURO WYSTAW ARTYSTYCZNYCH

35-002 Rzeszów

ul. Jana III Sobieskiego 18

Dyrektor: **Jan Lubas**

Telefony: sekretariat — 336-67
centrala — 338-11

TERMINARZ WYSTAW

23 października — 23 listopada Ryszard Dudek, Kacper Dudek — Malarstwo

Ten oficjalny tytuł wystawy nie oddaje w pełni emocji i oczekiwań środowiskowych związanych z taką rodzinną prezentacją. Bardziej adekwatny jest roboczy tytuł „Dudek i syn” — oczywiście Ryszard Dudek i jego syn Kacper. Ryszard Dudek jest znaną postacią rzeszowskiego środowiska plastycznego. Od ukończenia studiów w krakowskiej ASP w pracowni Czesława Rzepińskiego w roku 1972 bierze żywy udział w życiu artystycznym Rzeszowa. Jest także wieloletnim nauczycielem malarstwa w rzeszowskim PLSP. Znany ze swej pasji twórczej wystawia niemal we wszystkich prezentacjach środowiskowych, zbierając liczne nagrody i wyróżnienia. Wspólna wystawa z Kacprem, który po skończeniu PLSP w Rzeszowie ukończył w ubiegłym roku ASP w Krakowie i tam zamieszkał, jest dla Kacpra Dudka promocją w rodzinnym mieście.

Piotr Pomianek — Rysunek

Debiut kolejnego rzeszowskiego absolwenta ASP w Krakowie w nowo otwartym pomieszczeniu Galerii Małej naszego Domu Sztuki. Piotr Pomianek urodził się w roku 1969 w Rzeszowie

i tutaj ukończył PLSP, w Akademii krakowskiej studiował na Wydziale Rzeźby. Prowadzi pracownię ceramiki przy Warsztatach Terapii Zajęciowej w Rzeszowie.

27 listopada —
— 14 grudnia

VI Międzynarodowe Biennale Plakatu Teatralnego

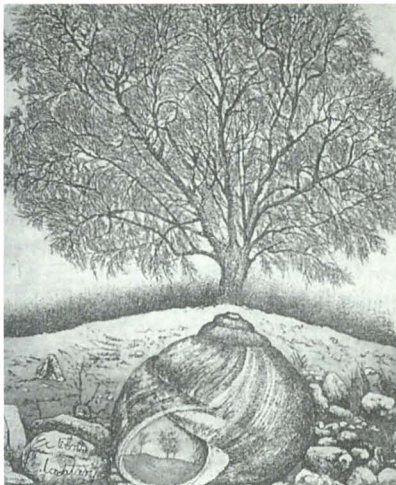
Prezentacja organizowana wraz z Teatrem im. Wandy Siemaszkowej. Bogaty i interesujący przegląd aktualnych tendencji w światowej sztuce plakatu; plakatu specyficznego, w którym skomplikowane treści, często charakterze przesłania filozoficznego czy etycznego, wyrażane są artystycznym językiem obrazowania plastycznego.

Jolanta Jakima-Zerek — „Realia i alegorie”

Prezentacja twórczości o charakterze refleksji religijnej i filozoficznej z okazji Dni Kultury Chrześcijańskiej. Charakterystyczne ekspresyjne malarstwo Jolanty Jakimy-Zerek znane jest u nas w Rzeszowie, a także w kraju, od 1968 roku, wtedy bowiem artystka skończyła studia w Państwowej Wyższej Szkole Sztuk Plastycznych w Łodzi. Wystawa zapowiada się interesująco jako nietypowy wyraz refleksji religijnej.

Krzysztofa Lachtara — Exlibris

Pierwsza od bardzo dawna indywidualna wystawa artystki, której grafiki są znane i cenione w całym kraju. Zwłaszcza exlibrisy jej autorstwa są poszukiwane przez zbieraczy. Od wielu lat jest artystką uczestniczką wystaw i konkursów grafiki w kraju i za granicą, jest także laureatką licznych prestiżowych nagród.



Exlibris Krzysztofa Lachtary



Prace Ryszarda Dudka (repr. 1) i Kacpra Dudka obejrzymy w BWA

GALERIA FOTOGRAFII MIASTA RZESZOWA

35-030 Rzeszów, ul. 3 Maja 9

Dyrektor: **Irena Galuszka**

Tel. 325-45

do 7 listopada

Uschi Dressing — wystawa fotografii **PLAY MAS* KARNAWAŁ KULTUR**

Wystawa organizowana w ramach **Dni Kultury Niemieckiej**.

13 listopada — 20 grudnia

Wystawa fotografii FOTO-CLUBU AXEL z Holandii

Klub prowadzi współpracę także z polskimi fotografikami. Należy bowiem nadmienić, że Axel wyzwolone zostało w czasie II wojny światowej przez Polaków.

18 grudnia — 18 stycznia 1998

Obraz, grafika, rysunek, rzeźba roku 1997

Prestżiowa konkursowa prezentacja na najlepsze dzieło sztuki minionego roku. Zasięgiem obejmuje cały region Polski południowo-wschodniej. Interesujący przegląd aktualnego dorobku twórczego artystów tego sporego przecież obszaru kraju.

Adam Frend — Akwarele

Interesująca prezentacja twórczości jednego z lepszych akwarelistów naszego środowiska. Urodzony w 1964 roku w Rzeszowie. Uzyskał dyplom w roku 1989 na Wydziale Architektury Wnętrz ASP w Krakowie. Znany jest przede wszystkim jako zdolny i wzięty projektant wnętrz i wystaw.

Wystawy czynne codziennie, oprócz poniedziałków, w godzinach od 10.00—17.00. W środy wstęp wolny.

Galeria sprzedaży dzieł sztuki współczesnej czynna — od poniedziałku do piątku w godz. 10.00—17.00, w soboty od 10.00—14.00.



Joop Wolfert — *Reflections*; z wystawy fotografii Foto Clubu Axel w Holandii

WOJSKOWA GALERIA MALARSTWA PRACOWNI PSYCHOLOGICZNEJ KOW W RZESZOWIE

35-211 Rzeszów

ul. Konopnickiej 5

(budynek WKU Rzeszów)

Szef ppłk **Mieczysław A. Łyp**

Tel. 655-918, 655-772

— *Pro memoria; poległym w walkach na Pogórze Karpackim 1914—1915* — wystawa rysunku Sławomira Błażewicza i fotografii Roberta Kubita

Wernisaż: 7 listopada

— Wystawa fotografii Jerzego Jerzykiewicza — *Wektory '97*

Wernisaż: 9 grudnia, godz. 17.00

Szajna
GALERIA

Państwowy Teatr

im. Wandy Siemaszkowej

35-010 Rzeszów, ul. Sokola 7/9

Kustosz: **Maria Helena Grad**

Tel. 320-01, tel./fax 327-48

Otwarta od 13 marca br., **gromadzi prace plastyczne prof. Józefa Szajny: collages, malarstwo i rysunki, a także kompozycje przestrzenne.**

Poza stałą ekspozycją prowadzi **wystawy czasowe:**

— 13 września br. odbyło się otwarcie **wystawy prezentującej twórczość Władysława Hasióra.** Prace pochodzą ze zbiorów Biura Wystaw Artystycznych w Gorzowie, drugiej co do wielkości po Galerii Zakopiańskiej kolekcji

dziel Hasióra. Wystawa czynna do początku listopada br.

— 15 listopada odbędzie się **wernisaż 6. edycji Międzynarodowego Biennale Plakatu Teatralnego — Rzeszów '97.**

Jury w składzie: Luigi Castiglioni, Marian Nowiński, Jan Rajlich Jr., Zbigniew Rybka, Władysław Serwatowski (przewodniczący) i Alain Weill oceniło w dniach 4—6.10 w Centrum Sztuki Studio w Warszawie 360 plakatów nadesłanych do konkursu i przyznało następujące

nagrody: I nagrodę panu **Niclausowi Troxlerowi** ze Szwecji za plakat dla Jugendtheater Willisau do „Ein Sommernachstrum” Williama Shakespeare, wydany w 1997 r.; II nagrodę panu **Michelowi Bouvet** z Francji za plakat dla teatru Les Gémaux w Sceaux do „Idiot” Fiodora Dostojewskiego, plakat wydany w 1995 r.; III nagrodę panu **Janowi Lenicy** z Polski za plakat dla Teatru Powszechnego z Warszawy do „Macbetha” Williama Shakespeare, plakat wydany w 1995 r.

Wystawa czynna do końca grudnia br.

— 17 września br. — odbył się koncert „Witkacy-tryptyk” w wykonaniu Bogdana Mizerskiego. Koncert na głos i kontrabas akustyczny, zorganizowany w przeddzień rocznicy tragicznej, samobójczej śmierci Witkacego rozpoczął cykl artystycznych, wpływających z ducha awangardy spotkań.

Czynna codziennie, z wyjątkiem poniedziałków, w godz. od 10.00—13.00 i 17.00—20.00.



Z wystawy prac Władysława Hasióra

fot. J. Stankiewicz



VI MIĘDZYNARODOWE BIENNALE PLAKATU TEATRALNEGO / RZESZÓW '97
VI INTERNATIONAL BIENNALE OF THEATRE POSTERS / POLAND