

NR 30

RZESZOWSKI INFORMATOR KULTURALNY

98

WRZESIEŃ - PAŹDZIERNIK



WYDARZENIA KOMUNIKATY

NAGRODA IM. KOLBERGA

Decyzją Komisji Ogólnopolskiego Przeglądu Dorobku Twórców Ludowych i Popularyzatorów Kultury Ludowej **WOJEWÓDZKI DOM KULTURY** w Rzeszowie otrzymał **NAGRODĘ HONOROWĄ** im. **KOLBERGA** „Za zasługi dla kultury ludowej” (medal i dyplom).

Nagrodę przyznano za całokształt działań dotyczących kultury ludowej, ze szczególnym uwzględnieniem **OGÓLNOPOLSKIEGO KONKURSU TRADYCYJNEGO TAŃCA LUDOWEGO**.

(szerzej na s. 24, 25)

NAGRODA IM. FRANCISZKA KOTULI

29 maja br. w Muzeum Etnograficznym w Rzeszowie uroczystie wręczono doroczne nagrody im. Franciszka Kotuli. **Laureatem nagrody pierwszego stopnia** został **Tadeusz Łopatkiewicz z Krośna** za zgłoszone do konkursu opracowanie pt. „Z *Lendaku i Maniów. Chłopskie listy z końca XIX wieku*” (Zarnowiec 1997). **Nagrody drugiego stopnia** otrzymali: **Roman Kostyra** — znany popularyzator folkloru z Nowej Sarzyny woj. rzeszowskie oraz **Zespół „Lasowiaczki” z Baranowa Sandomierskiego** woj. tarnobrzeskie, upowszechniający od lat autentyczne wartości folkloru lasowiackiego. Warto przypomnieć, że organizatorką „Lasowiaczek” i autorką scenariuszy prezentowanych przez zespół widowisk była **Maria Kozłowa**, wyróżniona nagrodą w jednej z wcześniejszych edycji konkursu im. Franciszka Kotuli.

Tegoroczny konkurs był organizowany po raz czternasty. Jury, któremu przewodniczył prof. dr hab. Józef Półwiartek, rozpatrzyło 24 wnioski zgłoszone przez instytucje i osoby prywatne z czterech województw południowo-wschodniej Polski, tj. króśnieńskiego, przemyskiego, rzeszowskiego i tarnobrzeskiego.

(szerzej na s. 17, 18)

CZEK DLA SZAJNA GALERII

W dniu 9 czerwca br. **Fundacja Bankowa im. Leopolda Kronenberga** przyznała Szajna Gallerii dotację w wysokości 33 000 zł na zakup multimedialnych zestawów komputerowych do prowadzenia zajęć edukacyjnych dla uczniów szkół średnich. Nowoczesny sprzęt audiowizualny umożliwi stworzenie centrum dokumentacji twórczości wybitnego artysty Józefa Szajny, a przede wszystkim umożliwi prowadzenie w sposób atrakcyjny zajęć edukacyjnych z zakresu kierunków sztuki XX wieku.

(szerzej na s. 30)

ODLOTOWY, NIEKONWENCJONALNY

W czerwcu bieżącego roku pokazano w Galerii Wojewódzkiego Domu Kultury wystawę „odlotowej fotografii”. Od siedmiu już lat kolejne wystawy są plomem **Niekonwencjonalnego Konkursu Fotograficznego „Foto-Odlot”**. Lecz w tym roku po raz pierwszy wystawa ta miała charakter międzynarodowy. Obok polskich młodych fotografików pokazali swoje prace artyści z Białorusi, Rumunii, Słowenii, Ukrainy i Węgier. Okazało się, że we wszystkich tych krajach „odlot” znaczy mniej więcej to samo — młodość i niekonwencjonalność. Jednak nie bunt i sprzeciw wobec konwencji, a raczej młodzieńczą wrażliwość i fantazję. I to było podstawowym kryterium oceny nadesłanych prac.

Organizatorami konkursu są: **Wojewódzki Dom Kultury** w Rzeszowie, **Fundacja „Fotografia dla przyszłości”** oraz **Fotoklub Rzeczypospolitej Polskiej**. Jury konkursowe stwierdziło, że 159 autorów przesłało ogółem 568 zdjęć (w tym 44 zestawy zdjęciowe). Na wystawę pokonkursową zakwalifikowano 214 zdjęć 83 autorów (w tym 25 zestawów zdjęciowych). A więc, jak widać, selekcja była ostra, odpadła mniej więcej połowa. Bywa to zwykle oznaką wysokiego poziomu tego rodzaju konkursów i co za tym idzie, tym cenniejsze jest zwycięstwo oraz kolejne nagrody. Zresztą zestaw fundatorów nagród też był imponujący. **I nagrodę** ufundowaną przez **Ministerstwo Kultury i Sztuki** otrzymał **Artur Andres z Bratkowic**. **II nagrodę** ufundowaną przez **Wojewodę Rzeszowskiego** otrzymał **Maciej Majewski z Warszawy**. **III nagrodę** ufundowaną przez **F.H. „Foto Hurt”** z Rzeszowa otrzymała **Izabela Stefanek z Warszawy**. **Trzy równorzędne wyróżnienia** ufundowane przez **AGFA Sp. z o.o.** z Warszawy otrzymali: **Joanna Mrówka z Krakowa**, **Anna Tomasziewicz z Torunia**, **Brancko Zorovic ze Słowenii**. **Nagrodę specjalną** Dyrektora **WDK** w Rzeszowie otrzymał **Alexey Pavluts z Białorusi**, zaś nagrodę specjalną **Fotoklubu Rzeczypospolitej Polskiej** **Edward Romańczuk z Lublina**, oraz nagrodę specjalną **Fundacji „Fotografia dla przyszłości”** **Anna Kurgan z Polańca**. Były także trzy nagrody specjalne „**Radia Rzeszów**”, które otrzymali: **Klaudia Imach z Krakowa**, **Teodor Readu Pantea z Rumunii** oraz **Dariusz Śliwiński z Gdyni**. Uczestnicy konkursu dostownie z całej Polski i z dużych ośrodków, ale i ze wsi. Średnia wieku, przynajmniej wśród nagrodzonych i obecnych na otwarciu wystawy, na pewno nie przekraczała 25 lat.

Julian Ataman

RZESZOWSKIE FANFARY '98

Międzynarodowe Prezentacje Orkiestr Dętych „Rzeszowskie Fanfary” odbyły się w dniach 20–21 czerwca br. Organizatorem tej odbywającej się po raz drugi imprezy był **Wojewódzki Dom Kultury** przy współdziałaniu **rzeszowskiego Oddziału Polskiego Związku Chórów i Orkiestr**.

Honorowy patronat objęli — **Wojewoda Rzeszowski Zbigniew Sieczko** i **Prezydent Miasta Rzeszowa, Senator RP Mieczysław Janowski**.

Całość imprezy koordynował dyrektor **WDK Lesław Wais**, kierownictwo artystyczne sprawował **Jerzy Gołąb**.

Impulsem do ponowienia **Prezentacji** stała się, sprawdzona w ubiegłorocznej edycji nowa, atrakcyjna impreza plenerowa oferowana mieszkańcom Rzeszowa „na powitanie lata”. Ma ona szansę wprowadzenia na stałe do kalendarza imprez. Jest jedną tego typu imprez w naszym regionie. Niemale znaczenie ma fakt nawiązania współpracy z orkiestrami zagranicznymi, dająca możliwość konfrontacji i wymiany doświadczeń.

W tegorocznych **Prezentacjach** udział wzięło 5 orkiestr zagranicznych: **Orkiestra Dęta z Rygi (Łotwa)**, **Orkiestra Szalamajowa z Ingersleben (Niemcy)**, **Orkiestra Dęta Jana Pesza z Parku Kultury i Wypoczynku w Prešowie (Słowacja)**, **Wojskowa Orkiestra Dęta z Czerniowic (Ukraina)**, **Koncertowa Orkiestra Dęta i Marzetonki z Wojewódzkiego Domu Kultury w Nyiregyhazie (Węgry)** oraz 9 orkiestr z kraju: **Miejska Orkiestra Dęta z Dębicy**, **Koncertowa Orkiestra Dęta Oddziału Poszukiwania Nafty i Gazu w Jasle**, **Orkiestra Dęta Miejskiego Domu Kultury w Kolbuszowej**, **Miejska Reprezentacyjna Orkiestra Dęta Samorządowego Centrum Kultury w Mielcu**, **Wojowska Orkiestra Dęta z Rzeszowa**, **Dziewięciu Orkiestra Dęta WDK i Zespołu Szkół Nr 1 w Rzeszowie**, **Szalamajki i Marzetonki WDK i II Liceum Ogólnokształcącego w Rzeszowie**, **Zakładowa Orkiestra Dęta WSK-PZL w Rzeszowie**, **Zakładowa Orkiestra Dęta KiZPS „Siarkopol” w Tarnobrzegu**.

W sumie wystąpiło 700 wykonawców.

SPOŁECZNA RADA REGIONALNYCH TOWARZYSTW KULTURY

Powołana została na spotkaniu działaczy regionalnych towarzystw kultury działających w woj. rzeszowskim w dniu 22 czerwca br. W jej skład wchodzi: **Jacek Chmura** (Stow. „Ziemia Grodziska”), **Stanisław Dziedzic** (Tow. Przyjaciół Trzciany), **Andrzej Jagodziński** (Tow. Kultury w Kolbuszowej), **Adam Kluska** (Tow. Miłośników Ziemi Strzyżowskiej — przewodniczący Rady), **Roman Kostyra** (Stow. Folklorystyczne „Majdaniarze” w Nowej Sarzynie), **Stanisław Rząsa** (Tow. Przyjaciół Zaczernia), **Anna Staruch** (Tow. Przyjaciół Rzeszowa), **Jan Stępień** (Tow. Miłośników Ziemi Mieleckiej), **Małgorzata Śliwińska** (Strzyżowskie Tow. Muzyczne). Będą reprezentować ruch regionalny woj. rzeszowskiego na kolejnym, już 6. **Kongresie Regionalnych Towarzystw Kultury**, który odbędzie się w dniach 23–26 września br. w Radomiu.

W NUMERZE:

Teatry	4
Muzyka	8
Muzea	12
Biblioteki	20
Związek Literatów Polskich	21
Domy i ośrodki kultury	22
Zabytki	25
Galerie	27

Także:

Oferta edukacyjna dla dzieci i młodzieży na rok szkolny 1998/99 w poszczególnych działach tematycznych

Na okładce:

I str. — Urszula Olczyńska — „Sopot”; prace artystki, laureatki ubiegłorocznej edycji Ogólnopolskiej Wystawy Twórczości Pedagogów Plastyki, zobaczymy we wrześniu na wystawie w WDK,
fot. A. Kus

RZESZOWSKI INFORMATOR KULTURALNY

Wydawca: Wydział Kultury i Sportu Urzędu Wojewódzkiego
35-959 Rzeszów, ul. Grunwaldzka 15
tel. 627-347, 627-511 w. 1705.

Opr. red.: Cecylia Soja

Opr. wydaw., skład i druk:

Mitel s.c. — tel./fax 361-69

Redakcja zastrzega sobie możliwość zmian w programach imprez. Autorami informacji są placówki kulturalne Rzeszowa i woj. rzeszowskiego.

Nakład: 2000 egz.

ISSN 1233-7102

Szanowni Państwo !

Przed nami nowy sezon kulturalno-oświatowy. Wiele myśli i refleksji o roli i miejscu kultury w naszym życiu społecznym w kontekście oczekiwanych reform.

Otwierają szeroko swoje podwoje instytucje kultury z interesującą ofertą programową.

U progu nowego roku szkolnego także — specjalnie przygotowana, z myślą o młodym i najmłodszym odbiorcy, oferta edukacyjna.

Szczególnie zapraszamy do lektury tej ostatniej; w poszczególnych działach tematycznych znajduje się obszernie omówienie propozycji przygotowanych przez wojewódzkie instytucje kultury w zakresie edukacji: teatralnej (prowadzić ją będą w specjalnej, ciekawej ofercie obydwu teatrów), muzycznej (tu propozycję całoroczną przygotowała Filharmonia), a także muzealnej (szczególnie zaproszenie Muzeum Okręgowego i Muzeum Kultury Ludowej w Kolbuszowej), bibliotecznej (z ofertami Woj. i Miejskiej Biblioteki Publicznej) oraz w zakresie amatorskiego ruchu artystycznego (do wielu jego form zachęca WDK).

Prosimy koniecznie o bliższe spojrzenie na ofertę uczestnictwa w programie „TALENTY”, adresowanym do uzdolnionej twórczo młodzieży. Koordynatorem tego programu jest WDK; nie należy tej możliwości przeczyć.

Młodzież także, za pośrednictwem WDK, będzie mogła czynnie uczestniczyć w różnych, bardzo ciekawie przygotowanych propozycjach z okazji Roku Mickiewiczowskiego, chociażby z własnymi prezentacjami, w dowolnej konwencji, i udziałem w 12. „Niezapomnianych lekcjach” w oparciu o poszczególne księgi „Pana Tadeusza”. Do całościowej oferty odsyłamy na s. 23.

Mickiewiczowski akcentem rozpoczyna też sezon artystyczny 5 września Teatr im. W. Siemaszkowej; „Balladami i romansami” w reż. Ireny Jun. Premiera będzie podwójna: w Rzeszowie i Krośnie. Nowi dyrektorzy Teatru: naczelny Zbigniew Rybka i artystyczny Henryk Rozen zamierzają częściej gościć ze spektaklami w terenie. Równocześnie otwarta zostanie w Galerii Szajny wystawa prac Stefana Gierowskiego, w czasie której uroczyste wręczenie zostanie czek dla Galerii przyznany przez Fundację Bankową im. Leopolda Kronenberga z przeznaczeniem na zakup pomocy na działalność edukacyjną. Jest to drugi przykład uzyskania tak znaczącego wsparcia od Fundacji Kronenberga przez nasze placówki na działalność kulturalną (w ub.r. otrzymał ją Muzeum-Zamek w Łańcutu na remont Zameczku Romantycznego).

W Filharmonii, oczekiwana z ogromnym zainteresowaniem, inauguracja sezonu artystycznego 11 września. Orkiestrę FRz poprowadzi nowy dyrektor artystyczny Tadeusz Wojciechowski, wystąpi znakomity pianista Piotr Anderszewski. W październiku odbędą się, tradycyjnie już zorganizowane Dni Baletowe, ze specjalną ofertą dla młodzieży.

W muzeach nowe wystawy, m.in. w Muzeum Okręgowym „Na kolejowym szlaku” — w 150. rocznicę uruchomienia pierwszej kolei w Galicji, w Muzeum Etnograficznym ciekawie zapowiada się wystawa „Krzyż w krajobrazie wsi” ze zbiorów Muzeum Lubelskiego, także z fotografiami z naszego regionu Mariana i Wita Hadłów.

Specjalną ofertę stanowią także wystawy: 14. już edycji Ogólnopolskiej Wystawy Twórczości Pedagogów Plastyki, połączonej z symposiumem Wystawy Fotografii Przetwarzanych Cyfrowo (obie organizuje WDK), a także cykl wystaw w BWA, w tym, na przełomie XIX/XI, wystawa współczesnego malarstwa słowackiego. Niezwykle interesujące fotografie z końca XIX i pocz. XX wieku możemy obejrzeć w Galerii Fotografii m. Rzeszowa na wystawie zatytułowanej „Lwów i Kraków”. Kilka z nich zamieszczamy, a zainteresowanych historią samej fotografii i sympatyków obu wspaniałych miast — zachęcamy do jej obejrzenia.

Ponadto w numerze: 2. część opracowania Barbary Łyżki o parkach krajobrazowych, obszerniej o Nagrodzie im. Franciszka Kotuli (minęła 15. rocznica śmierci tego wybitnego folklorysty) i Nagrodzie im. Kolberga przyznanej WDK-owi, o obrzędzie dożynek pisze Andrzej Karczmarszewski. A także, jak zwykle, krótkie omówienie oferty programowej instytucji kultury na wesele i październik br. Przedstawiona ona została w bieżącym, już 30. numerze Informatora.

Redakcja

TEATRY



TEATR

im. WANDY SIEMASZKOWEJ W RZESZOWIE

35-010 Rzeszów, ul. Sokola 7/9

Dyrektor naczelny:

Zbigniew Rybka

Z-ca Dyrektora d/s artystycznych

Henryk Rozen

Telefony:

Dyrekcja 853-27-48 (tel./fax)

Biurowo Obsługi Widzów: 853-22-52

Kasa Teatru: 853-20-02

Biurowo Obsługi Widzów prowadzi sprzedaż biletów indywidualnych i zbiorowych codziennie w godzinach od 8.00–15.30.

Kasa Teatru czynna codziennie (oprócz poniedziałków) od 15.00 do rozpoczęcia spektaklu.

Cena biletów: 8 zł, 5 zł, 4 zł, 3 zł

W REPERTUARZE TEATRU

DUŻA SCENA

„ANTYгона” Sofoklesa

reż. Włodzimierz Nurkowski

scen. Marek Braun

muz. Adam Krzeniowski

„BALLADY I ROMANSE” –

Adam Mickiewicz

reż. Irena Jun

scen. Aleksandra Semenowicz

premiera: 5.09.1998 r. – Rzeszów

13.09.1998 r. – Krosno

„CUD NA GREENPOINCIE” –

Edward Redliński

reż. Wojciech Zeidler

scen. Józef Napiórkowski

OFERTA

dla VI, VII i VIII klasy z cyklu „Poznajemy teatr”

Klasa VI

Pierwsze pięć tematów przybliży młodemu widzowi pracę na scenie, porusza problemy twórcze ludzi kształtujących spektakl teatralny oraz współrealizatorów teatralnego widowiska.

I. AKTOR W TEATRZE

Program sięga do hipotetycznych pierwocin teatru człowieka jaskiniowego, potem w bardzo skrótovej formie przebiega chronologicznie rozmaite formy aktorstwa — od jaskini przez teatr antyczny, średniowieczny itd. aż do współczesności. Forma jest bardziej aktorska niż prelekcyjna, a do współdziałania na scenie bywa zapraszana młodzież. W programie wykorzystano fragmenty „Balladyny” Słowackiego.

Temat ten ma swoją kontynuację w każdym z programów kl. VII, gdzie poruszane są problemy dramatu i jego realizacji scenicznej na przestrzeni dziejów.

II. REŻYSER W TEATRZE

Program składa się z dwóch części: w pierwszej reżyser oczekujący przybycia aktorów na próbę prowadzi dialog z osobą nie zorientowaną w specyfice pracy reżysera na temat właściwości tego zawodu.

W drugiej odbywa się próba z udziałem aktorów (jednym z nich jest uczeń) i suflera, którą prowadzi reżyser — jest to jedna ze scen „Zemsty” A. Fredry. Próba ma charakter zarówno analityczny,

jak i sytuacyjny, przy wykorzystaniu elementów kostiumów, charakterystyki i rekwizytów.

III. SCENOGRAF W TEATRZE

Jest to program, w którym aktorzy i scenograf wspólnie z młodzieżą definiują termin „scenografia” na przykładzie np. bajki oglądanej w teatrze. Scenograf pokazuje makiety do spektakli „Emigranci” i „Historia Lopeza Starego”, omawia je, a potem następuje „próba czytana” z udziałem scenografa, reżysera i aktora (wykorzystano fragment książki „Kłótnia” z „Pana Tadeusza”). Scenograf przedstawia projekty scenografii do przeczytanego tekstu i kolejne etapy pracy nad nim.

Omówiony zostaje kostium teatralny (w projektowaniu kostiumu szlacheckiego dla Gerwazego i Podkomorzego biorą udział dzieci). Przy pomocy młodzieży zostaje zamarkowana dekoracja na scenie, gdzie odbywa się „próba sytuacyjna” przeczytanego wcześniej tekstu.

IV. CHOREOGRAF W TEATRZE

Wiadomości o choreografii przekazywane są widzom w formie egzaminu dla studentów IV roku Szkoły Teatralnej. Omówione zostają zagadnienia funkcji choreografa w teatrze, wpływu kostiumu na ruch aktora, zaprezentowane są podstawy ruchu scenicznego, elementy tańca klasycznego, pantomimy, fragmenty menueta, poloneza i flamenco w kostiumach stosowanych do

„ZABAWA” – Sławomir Mrożek

reż. Jacek Leczna

scen. Krzysztof Motyka

SCENA NA ZAMKU

„MIŁOŚĆ W WENECJI” –

Anonim Wenecki

reż. Giovanni Pampiglione

scen. Zofia de Ines

MAŁA SCENA

„SIEMKA” – Dariusz Kosiński

adaptacja i reż. Bogdan Ciosek

PROGRAMÓW EDUKACYJNYCH

epoki i kraju, skąd się dany taniec wywodzi.

V. WSPÓŁREALIZATORZY SPEKTAKLU TEATRALNEGO

Program ten dopełnia wiedzę młodzieży o pracy nad spektaklem. Pomyślany jest jako „Próba nagłego zastępstwa” (aktorka zastępuje chorą koleżankę w roli Wdowy, w „Balladynie” Słowackiego). Warstwa prelekcyjna na temat pracy suflera, inspicjenta, akustyka, rekwizytora, oświetleniowca i teatralnych rzemieślników-artystów jest gawędą aktorów z widzami. Przy udziale młodzieży są demonstrowane efekty pracy garderobianych, perkusarzy, charakteryzatorów.

Program kończy scena burzy z „Balladyny” — w pełnym kostiumie, z użyciem peruk, charakterystyki i z efektami świetlnymi.

VI. RECYTACJA POEZJI

I PROZY

Aktorzy omawiają i demonstrują, jakie zastosowanie w pracy nad słowem mają: oddech, intonacja, pauza, rytm, tempo, akcent. W programie wykorzystane są dostosowane do wieku widza teksty Asnyka, Leśmiana, Tuwima, Wali-górskiego, Koziół. Podsumowaniem programu jest zabawa w konkurs recytatorski, gdzie uczestnikami konkursu i jurorami jest młodzież.

Klasa VII

I. TEATR ANTYCZNY

Część prelekcyjna mówi o powstaniu teatru i dramatu antycznego (uroczystościach religijnych, budowie i charakterze amfiteatru). Omówienie kostiumu, maski, rekwizytów poparte jest pokazem; w pełnym antycznym kostiumie odegrane potem zostają fragmenty „Antyfony” Sofoklesa. Poruszana jest również twórczość Ajschylosa, Eurypidesa, Arystofanesa.

II. TEATR ŚREDNIOWIECZNY
Aktorzy w tym programie pokazują różne formy teatru średniowiecznego, od teatru liturgicznego poprzez misterium i moralitet. Wykorzystano w programie stare teksty z „Historyji o Chwalebnym Zmarłychwstaniu Pańskim” Mikolaja z Wilkowiecka, z „Nawiedzenia Grobu”, „Historyji o Adamie”, „Everymana” oraz teksty ludowych intermediiów w opracowaniu Hansa Sachsa.

III. TEATR RENESANSU

Aktorzy nawiązują do teatru antycznego, którym zafascynował się humanizm Odrodzenia. Omawiają zmianę sposobu i miejsca wystawianych sztuk (teatr dworski, teatr królewski), narodziny opery i jej rozprzestrzenianie się po Europie oraz pojawienie się teatru opartego jeszcze o motywy antyczne, ale już pisanego w języku ojczystym (fragmenty „Odprawy posłów greckich” Kochanowskiego).

Aktorzy zapowiadają również osobne programy rozwijające temat szczególnie oryginalnych

form Renesansu, czyli teatru elżbietańskiego i komedii dell'arte, a z twórczości rodzimej prezentują swoistą kontynuację ludowych intermediiów w teatrze rybałtowskim (młodzież bierze udział w programie przez statystowanie).

IV. TEATR SZEKSPIROWSKI

Program zapoznaje widzów z budową Teatru Elżbietańskiego, omawia aktorstwo i dramaturgów tej epoki, głównie twórczość Szekspira. Inscenizowane są sceny z „Hamleta”, na wzór sceny elżbietańskiej w pełnym kostiumie z epoki, oraz „Snu nocy letniej” z udziałem młodzieży.

V. KOMEDIA DELL'ARTE

Program omawia zjawisko komedii dell'arte, jej antyczny, a zarazem ludowy rodowód, przejście od komedii istniejącej tylko w przekazie słownym do komedii „oświeconej” Goldoniego i Gozziego, jej wpływ na Moliera i Marivaux.

Aktorzy przy udziale młodzieży prezentują tę „komedię sprawności” posługując się własnymi pomysłami, jak też korzystając z tek-



Edukacja teatralna z udziałem aktorów: Jacka Kuzdaka i Wojciecha Kwiatkowskiego (Teatr im. W. Siemaszkowej) fot. Archiwum

stów istniejących (J. Potocki – „Parady”).

VI. MOLIERE

Program przybliży postać Moliera — omawia jego biografię i twórczość, sposób wystawiania sztuk molierowskich za życia autora, jak też i obecnie. Do scen aktorskich wykorzystano fragmenty „Świętoszka” i „Szkoły żon”.

Klasa VIII

I. TEATR NARODOWY

Bohaterami tego programu są król Stanisław August Poniatowski oraz Wojciech Bogusławski. Ich dysputa o Polsce i polskim teatrze owej doby przeradza się chwilami we fragmenty sztuk teatralnych. Sztuki wykorzystane w programie to „Powrót pośta” J. U. Niemcewicza oraz „Krakowiacy i Górale” Bogusławskiego.

II. BOHATER ROMANTYCZNY
Ten program, po krótkim wstępie, rozpoczyna się obrzędem „działów”, gdzie wykorzystano obszernie fragmenty II części „Dziadów” Mickiewicza. Wywołane przez Guślarza zostają jednak nie rzeczywicie pojawiające się w „Dziadach” duchy, lecz „Bohaterowie romantyczni”, a więc Gustaw z IV części „Dziadów”, Judyta z „Księża Marka” Słowackiego, ksiądz Robak z „Pana Tadeusza”. Do udziału w obrzędzie zostaje zaproszona młodzież i jest na scenie cały czas obecna i współgrająca.

III. INSCENIZACJA DRAMATU ROMANTYCZNEGO

Ten program, chociaż posługuje się wyłącznie tekstami dramatów romantycznych, omawia jednocześnie inscenizacje tych dramatów na przestrzeni dziejów, różnorodność inscenizowanych interpretacji. Autorami tej „dramy” o teatrze i dramacie romantycznym są: Melpomena, Konrad Swinarski i Leon Schiller. Wykorzystane są fragmenty „Dziadów” część III, „Balladyny” i „Kordiana”.

Ponieważ przywołane zostają wielkie osobowości teatru polskiego, program ten daleko wykracza poza wiadomości o epoce.

IV. WYSPIAŃSKI — JEGO

WSZECHOBECNOŚĆ

W TEATRZE

Klamrą spinającą ten program jest „Wesele”, ale też fragmenty „Nocy listopadowej” i „Wyzwolenia”. Warstwę informacyjną stanowią w dużej mierze wypowiedzi ludzi współczesnych Wyspiańskiemu: Starzyńskiego, Boya-Zeleńskiego. Ostatni, chociażli taniec odbywa się przy udziale młodzieży.

V. WIELKA REFORMA TEATRALNA I JEJ WPLYW

NA TEATR XX-LECIA

MIĘDZYWOJENNEGO

Przy udziale młodzieży demonstrowane są nowatorskie prądy europejskiego teatru przełomu wieków. Rozważany jest wpływ reformy, bądź brak tego wpływu, na teatr polski.

Fragmenty pokazanych sztuk, to zarówno przedstawiciele nurtu realistycznego, jak i awangardy (Zapolska, Brecht, Witkacy).

VI. TEATR WSPÓŁCZESNY

W tym programie, gdzie nie sposób wymienić całej różnorodności form współczesnego teatru, aktorzy starają się przybliżyć młodzieży zarówno twórczość autorów polskich, jak też obcych, a całość ubrać w formę pokrewną happeningowi.

VII. QUIZ TEATRALNY Z NAGRODAMI

Na zakończenie całego trzyletniego cyklu edukacyjnego chcemy spotkać się z tymi widzami, którzy pasjonują się teatrem najbardziej i chcieliby się sprawdzić przed publicznością. Będzie to spotkanie dla uczniów wszystkich szkół biorących udział w naszej akcji. Zwycięzcy otrzymają nagrody i specjalne dyplomy.

O zasadach quizu powiadomimy osobno.

TEATR LALKI I AKTORA „KACPEREK” W RZESZOWIE

35-064 Rzeszów

ul. Mickiewicza 13

Dyrektor naczelny i artystyczny:

Maciej K. Tondera

Telefony: 626-808 (centrala)

625-717 (sekretariat)

Fax: 622-407

W repertuarze Teatru w miesiącach wrześniu i październiku będą popularyzowane następujące pozycje:

1. „Czerwony Kapturek” — adaptacja i reżyseria Macieja K. Tondera, scenografia Elżbiety Oyrzanowskiej.

Jedna z najbardziej znanych bajek Jana Brzechwy, ściśle związana z okresem naszego dzieciństwa. Niekonwencjonalny pomysł inscenizacji przekonuje nas o tym, że klasyka teatru lalek nie tylko bawi, ale i uczy. Duża ilość przebojowych piosenek Mieczysława Janicza, w aranżacji Piotra Sowińskiego, stanowi dla dzieci wesołą i mądrą zabawę.

2. „Krawiec Pan Niteczka” — w reżyserii i z muzyką Waldemara Wolańskiego, ze scenografią Jolanty Hrk, w choreografii Kazimierza Knola.

Znane opowiadanie Kornela Makuszyńskiego zostało dostosowane do potrzeb teatru lalek. Inscenizacja opiera się na pomysły wykorzystania sprzętu z pracowni krawieckiej, tak by stworzyć z nich scenerię spektaklu. Jest to teatr przedmiotu, rekwizytu i znaku plastycznego. Dużą rolę odgrywa tu rytm narracji, plastyka uzupełnia wyrazistość przekazu opowieści z bajkowego świata.

3. „Różowa bajka” — autorstwa i reżyserii Macieja K. Tondera, ze scenografią Elżbiety Oyrzanowskiej, muzyką Piotra Sowińskiego. W tekście — wykorzystano wiersze najwybitniejszego polskiego bajkopisarza Ignacego Krasińskiego. Są one tak wkomponowane w fabularny ciąg, że tworzą tło dla bajko-

wych postaci osadzonych w bardzo bliskiej nam rzeczywistości. Charaktery bohaterów są narysowane na tyle ostro, by dzieci same mogły osądzić ich postępowanie.

4. „Spotkałem Małego Księcia”

— wg Antoine'a de Saint Exupéry'ego, w reżyserii Marii Schejbal, ze scenografią Janusza Pokrywki, muzyką Iwony Toboły.

„Mały Książę” Antoine'a de Saint Exupéry'ego jest dziełem ponadczasowym, a zawarte w nim „mądrości” powinny być wskazówkami w codziennym życiu każdego z nas. Jedną z nich, powtarzaną przez Lisa mówi, że zobaczyć coś naprawdę można tylko sercem. Ze to, co najważniejsze jest niewidoczne dla oczu. Czy nie jest to prawda?

5. „Szewczyk Dratewka”

(„O straszliwym Smoku i dzielnym Szewczyku, przepięknej Królownie i Królu Gwoździku”) — reżyseria: Maciej K. Tondera, scenografia: Elżbieta Oyrzanowska, muzyka: Piotr Sowiński.

Klasyka teatru lalek w klasycznym teatrze kukielek. Proste środki inscenizacyjne i tradycyna w swej konstrukcji kukła polska są krokiem w poznaniu tajemnic teatru lalek i jego bogatego repertuaru. Przedstawienie dla najmłodszych dzieci.

6. „Roland Szalony”

— w reżyserii Macieja K. Tondery, ze scenografią Elżbiety Oyrzanowskiej i muzyką Antoniego Mleczki.

To klasyka światowego repertuaru teatru lalek — epos rycerski. W Polsce pokazywany jedynie w naszym teatrze, głównie ze względu na złożoność konstrukcji lalki — tzw. marionetki sycylijskiej.

7. „Niebieski piesek”

— reżyseria: Krzysztof Niesiołowski, scenografia: Zbigniew Burkacki, muzyka: Jerzy Derfel.

Przedstawienie jest adresowane do wszystkich, którzy potrafią się zaprzyjaźnić z niebieskim pieskiem i przyjąć go takim, jaki jest. Wyeksponowany problem nietorelancji, wielkie walory wychowawcze i piosenki napisane przez wybitną poetkę Joannę Kulmową — stanowią o ogromnych wartościach tej sztuki przekształconej w rodzaj musicalu.



Kukielki ze spektaklu „O tym jak Król Kiep obraził raz chleb” (premiera: 31 maja 1998 r.)

fol. A. Rokita

5. „Ballada o bochenku chleba”

— reżyseria i scenografia — Maciej K. Tondera, muzyka — Piotr Sowiński. Spektakl ten opowiada o znieważeniu chleba i nawołuje do jego poszanowania. W warstwie fabularnej poznajemy królestwo niezbyt mądrego króla, który gardząc darem biednego Wieśniaka, rzuca ofiarowanym mu bochenkiem chleba o ziemię. Od tej pory królestwo spotykają same nieszczęścia. Szczęśliwe dni może zapewnić tylko sprawiedliwa i surowa kara wymierzona temu, który chleb obraził.

Mimo, że wydarzenia rozgrywają się w świecie bajki, to motyw poszanowania chleba odnosi się także do czasów współczesnych i dotyczy każdego z nas. Widowisko łączy w sobie plan lalkowy z planem aktorskim i adresowane jest do dzieci w wieku szkolnym.

Od 16 września rozpoczynają się próby do nowego przedstawie-

nia pt. „Okno”, w inscenizacji i reżyserii Bogusława Michałka. Przedstawienie to oparte jest o teatr cieni, bez tekstu, przeznaczone dla widza od lat 5. Kandyduje do udziału w Międzynarodowym Festiwalu Solistów Lalkarzy w Łodzi w 1999 roku. Jest receptą na prostą zabawę w teatrze.

Od września, w niedzielę, zawsze o godz. 16.30, gramy w siedzibie naszego Teatru przy ul. Mickiewicza 13, na scenie kameralnej zwanej „Sceną ze słupem”.

Planowane są następujące przedstawienia

6 września — „O tym jak Król Kiep obraził raz chleb” czyli „Ballada o bochenku chleba”

13 września — „Roland Szalony”

20 września — „Okno”

27 września — „Różowa bajka”

4 października — „Szewczyk Dratewka”

11 października — „Mały Książę”

18 października — „Krawiec Pan Niteczka”

25 października — „O tym jak Król Kiep obraził raz chleb”

PROPOZYCJA EDUKACJI TEATRALNEJ („O Teatrze w teatrze”)

We wrześniu rozpoczyna się nowy sezon teatralny. Oprócz bogatego repertuaru TLiA „Kacperek” przygotował program edukacyjny pod tytułem: „O Teatrze w teatrze”.

Zostały opracowane cztery bloki prelekcji. Nauczyciel, wychowawca do wybranego przedstawienia ma możliwość doboru jednego bloku, który dostarczy podstawową wiedzę z zakresu teatru lalek: historii, dramaturgii, sposobów inscenizacji, technik lalkowych, muzyki teatralnej. Czas odbycia prelekcji (przed czy po spektaklu) należy uzgodnić z or-

ganizatorem, koszt natomiast wliczony jest w cenę przedstawienia.

Prelekcje obejmują następujące zagadnienia:

I. Historia teatru lalek w Polsce i na świecie, historia TLiA „Kacperka”, teatr lalek w krajach egzotycznych oraz zwiedzanie muzeum (archiwalne lalki, dekoracje, kostiumy, rekwizyty, zdjęcia i projekty scenografii), wystawa tematyczna — czas trwania 45 minut.

II. Plastyczna oprawa przedstawienia (dekoracja, rekwizyty, kostiumy), techniki lalkowe stosowane w teatrze, materiały i sposoby wykonania lalki teatralnej — spotkanie z konstruktorem — czas trwania 45 minut.

III. Sposoby inscenizacji w szkolnych teatrach, dramaturgia (sztuki teatralne dla w/w scen), etapy powstawania przedstawienia, praca reżysera, aktora, scenografa, kompozytora, choreografa, inspicjenta, akustyka w teatrze lalkowym.

IV. Rola muzyki w teatrze lalek, poznanie archiwalnych nagrań, rodzaje muzyki teatralnej — spotkanie z kompozytorem.

Niezależnie od programu edukacji teatralnej będą organizowane **konkursy dla widzów uczestniczących w niedzielnych spektaklach**. („Scena ze Słupem”, ul. Mickiewicza 13, godz. 16.30)

Do zakupionego biletu dołączone będą zasady konkursów. Finały rozegrają się przed premierami 6.12.1998 r. i 28.05.1999 r.

Ponadto w dniach 1–30 października Teatr Lalki i Aktora „Kacperka” w pięciu województwach (krośnieńskim, przemyskim, rzeszowskim, tarnobrzesckim i tarnowskim) organizuje:

„Jesienne Spotkanie z Teatrem Lalek — 1998 r.” pod hasłem: **„KACPEREK DZIECIOM”**.

W czasie tych spotkań prezentowanych będzie 64 spektakli, w tym 10 różnych sztuk dla około 15 000 widzów w 33 miejscowościach z Polski południowo-wschodniej. Celem tych spotkań jest umożliwienie systematycznego kontaktu dziecka ze sztuką teatru, pełniącą funkcję wychowawczą i poznawczą. Imprezy pilotują media, dbając o reklamę i upowszechnianie informacji o odbywających się przedstawieniach.

ESTRADA RZESZOWSKA

35-025 Rzeszów

ul. Jagiellońska 24

Dyrektor naczelny i artystyczny:

Dariusz Dubiel

Telefony: Dyrekcja 354-47

Centrala: 380-04

Fax: 380-13

PLAN IMPREZ

5 i 6 września

„Cygańska Madonna” — koncert
o. **Bogusława Palecznego**
Jarosław — Kino „Westerplatte”
Rzeszów — Filharmonia

20 września

„Kraina uśmiechu”
— operetka Franciszka Lehara
Teatr Muzyczny z Gliwic
Rzeszów — Filharmonia

18 października

„Grek Zorba” — musical
Operetka Wrocławska
Rzeszów — Filharmonia

8 listopada

„Carmen”
— opera Georges’a Bizeta
Opera Śląska z Bytomia
Rzeszów — Filharmonia

„Scena Propozycji Estrady Rzeszowskiej”

Monodram dla młodzieży i dorosłych pt. „Ballada o drzewach i stole” wg tekstów Tadeusza Nowaka, wykonanie — Tadeusz Czwałkiel.

Spektakle w szkołach ponadpodstawowych.

W stałym repertuarze

☞ **„Pośród milczenia”** — pieśń śpiewana w wykonaniu Tadeusza Serafina

☞ **„Alxeno”** — duet iluzjonistyczny:
— „Tajemnica pięciu kotów”
— „Magiczne sny czarodzieja Alxeno”

☞ **„Z fortepianem przez wieki”** — recital pianistyczny w wykonaniu Edwarda Barczewskiego (w programie Bach, Beethoven, Chopin, Debussy). Recitale w ogniskach i szkołach muzycznych.

MUZYKA

PAŃSTWOWA FILHARMONIA IM. A. MALAWSKIEGO W RZESZOWIE

35-959 Rzeszów

ul. Chopina 30

Dyrektor naczelny:

Wergiliusz Gotłbeka

Dyrektor artystyczny:

Tadeusz Wojciechowski

Telefony: Dyrekcja 62-23-33

Centrala: 62-84-08

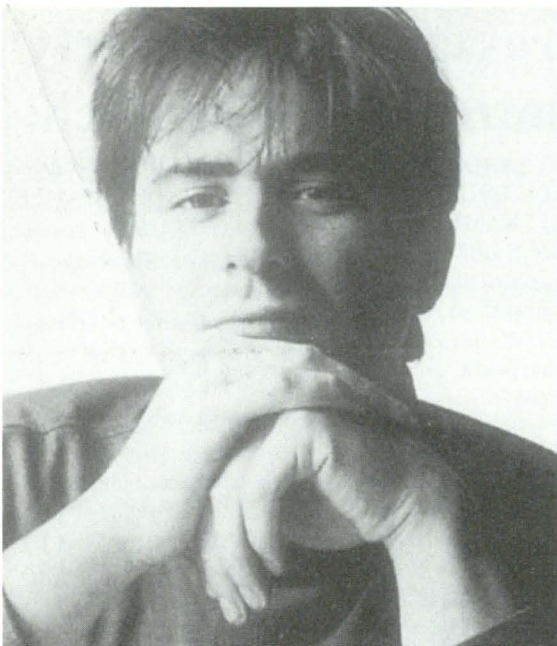
Biuro Koncertowe: 62-85-07

W Filharmonii inauguracja nowego, czterdziestego trzeciego sezonu artystycznego 11 września o godz. 19.00

ORKIESTRĘ FILHARMONII RZESZOWSKIEJ poprowadzi jej nowy dyrektor artystyczny i szef dyrygent TADEUSZ WOJCIECHOWSKI.

Jest z wykształcenia dyrygentem i wiolonczelistą. Był koncertmistrzem Polskiej Orkiestry Kameralnej, z którą (pod dyr. J. Maksymiuka) odbył wiele tournées po krajach europejskich.

Jako dyrygent (laureat konkursów dyrygenckich w Besancon i Katowicach) debiutował w Teatrze Wielkim w Warszawie, współpracował z Duńskim Radiem, był stałym dyrygentem Królewskiej Opery Duńskiej w Kopenhadze, prowadził przedstawienia operowe na wielu europejskich scenach.



Znakomity polski pianista Piotr Anderszewski wystąpi w Filharmonii w koncercie w dniu 11 września br. fot. Archiwum

Kierował Orkiestrą i Chórem Polskiego Radia w Krakowie, był dyrektorem naczelnym i artystycznym Teatru Wielkiego w Warszawie, stale współpracuje z operami: w Kopenhadze, Oslo, Sztokholmie, z zespołami Teatro La Fenice w Wenecji i Teatro Carlo Fenice w Genui.

uje z operami: w Kopenhadze, Oslo, Sztokholmie, z zespołami Teatro La Fenice w Wenecji i Teatro Carlo Fenice w Genui.



Nowy dyrektor artystyczny i szef dyrygent Tadeusz Wojciechowski poprowadzi Orkiestrę FRz w inauguracyjnym nowym sezon artystycznym koncercie w dniu 11 września br. fot. J. Mularzyński

Solistą w tym koncercie będzie znakomity pianista, zaliczany przez wielu krytyków do grona najwybitniejszych współczesnych – PIOTR ANDERSZEWSKI.

W programie koncertu inauguracyjnego:

K. Szymanowski – *Symfonia „Koncertująca”*;

H. Berlioz – *Symfonia fantastyczna*

18 września godz. 19.00

Orkiestra Filharmonii Rzeszowskiej

ANDRZEJ KNAP – dyrygent

BARBARA RUSIN KNAP

– sopran

W programie:

W.A. Mozart – *Uwertura „Urowadzenie z seraju”*

L. van Beethoven – *aria i scena „Ah Perfido”*

S. Rachmaninow – *II Symfonia*

25 września godz. 19.00

Orkiestra Filharmonii Rzeszowskiej

ADAM NATANEK – dyrygent

KRZYSZTOF JAKOWICZ

– skrzypce

W programie:

L. van Beethoven – *Koncert skrzypcowy D-dur*

E. Grieg – *I i II Suita „Peer Gynt”*

2 października godz. 19.00

Orkiestra Filharmonii Rzeszowskiej

JANUSZ POWOLNY – dyrygent

PIOTR FOLKERT – fortepian

W programie:

A. Maławski – *Toccata*

E. McDovell – *Konc. fortepiano-owy op. 23 nr 2*

8, 9, 10 października

– Dni Baletowe

Polski Teatr Tańca

Balet Poznański

8 października

warsztaty baletowe

9 października

„Niebezpieczne związki”

Choreografia – Ewa Wycichowska

„± Skończoność”

Choreografia – Ewa Wycichowska

10 października

„Przebudzenie”

Choreografia – Stanisław Wiśniewski

„Święto wiosny”

Choreografia – Ewa Wycichowska

Muzyka – I. Strawiński

16 października godz. 19.00

Orkiestra Filharmonii Rzeszowskiej

PIOTR WAJRAK – dyrygent

KLAUDYNA BRONIEWSKA – skrzypce

Zapraszamy na koncerty organizowane w ramach:

• VI MIĘDZYNARODOWEGO FESTIWALU MUZYKI ORGANOWEJ I KAMERALNEJ W BAZYLICE LEŻAJSKIEJ

– 7 września, godz. 19.00

Frantisek Vanicek – organy (Czechy)

– 11 września – piątek
finał Festiwalu

godz. 18.00 – uroczysta Msza święta

Jubileusz 400-lecia Obrazu M.B. Pocieszenia

godz. 19.00 – Koncert – Chór Chłopięcy i Męski PFP „Poznańskie Słowiki” Stefan Stuligrosz – dyrygent, Sławomir Kamiński – organy

• MIĘDZYNARODOWEGO FESTIWALU ORGANOWEGO W MIELCU (w kościele pw. Matki Bożej Nieustającej Pomocy)

godz. 19.00 – koncert towarzyszący Chór Mieszany I LO im. St. Konarskiego w Mielcu

godz. 19.30 – Wiesław Ochman – tenor
Robert Grudzień – organy

• II FESTIWALU PIEŚNI RELIGIJNEJ „CANTATE DEO” W RZESZOWIE

– 10 października
godz. 9.30–17.00

W kościele pw. św. Judy Tadeusza w Rzeszowie ul. Wita Stwosza odbędzie się II Festiwal Pieśni Religijnej „Cantate Deo”, w którym wystąpi 20 chórów z Polski południowo-wschodniej.

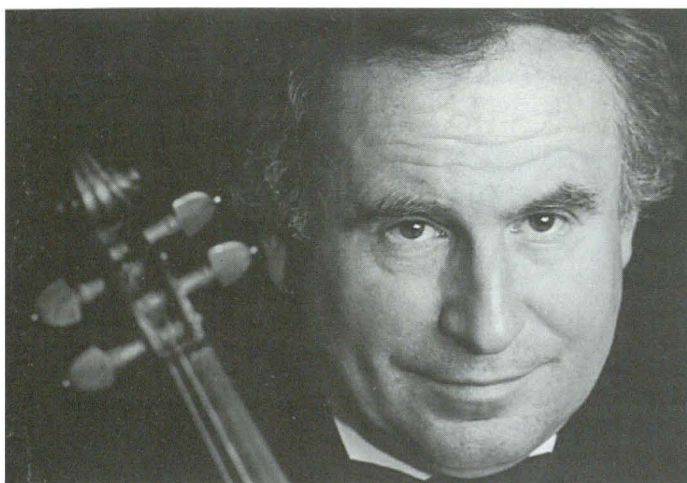
Celem Festiwalu jest propagowanie wartościowej literatury chóralnej o charakterze religijnym, wymiana doświadczeń i doskonalenia poziomu wykonawczego zespołów chóralnych.

Organizatorami Festiwalu są:
Polski Związek Chórów i Orkiestr – Oddział w Rzeszowie
Diecezja Rzeszowska

Kierownictwo artystyczne:
Marta Wierzbieniec

• SPOTKAŃ MUZYCZNYCH

w **Biurze Wystaw Artystycznych** organizowanych zawsze w tydzień po wernisażach w BWA z udziałem solistów i zespołów Zespołu Szkół Muzycznych nr 2 w Rzeszowie.



Wybitny polski skrzypek Krzysztof Jakowicz wystąpi w Filharmonii 25 września br. fot. Archiwum

W programie:

S. Prokofiew – II Koncert skrzypcowy

D. Szostakowicz – IX Symfonia

23 października godz. 19.00

Orkiestra Filharmonii Rzeszowskiej

BOGDAN OLEŹDKI – dyrygent

ANDRZEJ TATARSKI – fortepian
W programie:

O. Messiaen – Ptaki egzotyczne

H. M. Górecki – Koncert fortepianowy

A. Borodin – II Symfonia

FILHARMONIA RZESZOWSKA

w sezonie 1998/99

proponuje MŁODZIEŻY SZKOLNEJ

– Audycje umuzykalniające dla przedszkolaków i dzieci z klas I–III

Są to spotkania z muzyką, piosenką i instrumentami, prowadzone przez Ewę Barycką, a muzycznie ilustrowane przez dobrane do tematu audycji – muzyków. Te audycje dają dzieciom podstawowe wiadomości o budowie i możliwościach instrumentów, uczą słuchania muzyki i piosenek, są też radosną i pożyteczną zabawą.

– Audycje umuzykalniające dla młodzieży szkolnej (klasy IV– VIII i licea)

przybliżające: historię muzyki, kompozytorów, rodzaje i formy muzyczne – poprzez minikoncerty solistów i zespołów kameralnych.

Audycje organizowane są w przedszkolach, szkołach lub – w razie potrzeby – w sali kameralnej Filharmonii – na podstawie umów z kierownictwem placówek, zawieranych na cały sezon (we wrześniu) lub na drugą jego połowę (od stycznia).

Zgłoszenia osobiste lub telefoniczne: **ul. Chopina 30, pok. 108, tel.: 62-85-07 lub 62-84-08, osoba odpowiedzialna – Danuta Mróz.**

– Koncerty dla młodzieży szkolnej (klasy V–VIII i licea)

w sali Filharmonii, z udziałem Orkiestry Filharmonii Rzeszowskiej i solistów. Program tych koncertów (zawierający najpiękniejsze części symfonii, ale też na zasadzie niespodzianki koncertowej nie ujętej w programie – przeboje muzyki symfonicznej oraz występy szczególnie uzdolnionej młodzieży ze szkół muzycznych) przedstawiany jest i przybliżany przez prelegenta.

W tym sezonie przewiduje się takie koncerty dla młodzieży szkolnej:

czwartek,

10 września o godz. 13.00

Fragment wielkiego, wspaniałego dzieła Karola Szymanowskiego *Symfonia „Koncertująca”* w interpretacji zaliczanego do grona najwybitniejszych współczesnych pianistów PIOTRA ANDERSZEWSKIEGO. Soliście towarzyszyć będzie Orkiestra Filharmonii Rzeszowskiej pod batutą swego nowego szefa artystycznego, świetnego dyrygenta TADEUSZA WOJCIECHOWSKIEGO. W programie koncertu także dwie części wspaniałej, porywającej *IX Symfonii fantastycznej* H. Berliozą;

czwartek,

8 października o godz. 13.00

W ramach *Dni Baletowych* (kollejna wizyta Polskiego Teatru Tańca – Baletu Poznańskiego w Rzeszowie) warsztaty baletowe w różnych grupach tematycznych (taniec modern, flamenco, jazz). Szczegółowy program rozesłany zostanie do szkół we wrześniu;

czwartek,

22 października o godz. 13.00

Orkiestrą dyrygować będzie BOGDAN OŁĘDZKI, pod którego batutą filharmonicy wykonają III i IV cz. kipiącej życiem *II Symfonii* Borodina, a towarzyszyć będą pianiście – ANDRZEJOWI TATARSKIEMU w niezwykle motorycznym, dynamicznym, porywającym *Koncertie fortepianowym* H. M. Góreckiego;

czwartek,

26 listopada o godz. 13.00

W koncercie prowadzonym przez TADEUSZA WOJCIECHOWSKIEGO wystąpią z naszą orkiestrą najlepsi młodzi artyści z Ko-

rei Południowej, laureaci wielkiego, ogólnokrajowego konkursu, który odbędzie się we wrześniu w stolicy tego kraju.

Program tego koncertu jest więc niespodzianką;

czwartek,

3 grudnia o godz. 13.00

Fragment pięknego, lirycznego *Koncertu D-dur na obój i orkiestrę* R. Straussa (w interpretacji jednego z najzdolniejszych młodych oboistów MARKA MLECZKI) oraz fragment niezwykle popularnej, „ilustracyjnej”, bardzo żywiołowej i barwnej kompozycji M. Musorgskiego „*Obrazki z wystawy*”. Orkiestrą Filharmonii Rzeszowskiej dyrygować będzie szef artystyczny rzeszowskich filharmoników — TADEUSZ WOJCIECHOWSKI;

piątek,

22 stycznia o godz. 19.00

Wielki koncert kołęd z udziałem HANNY BANASZAK i Zespołu Dziecięcego „Serduszka” ze Szczecina. To koncert wieczorny, ale ze względu na jego charakter zapraszamy młodzież;

czwartek,

28 stycznia o godz. 17:00

Wielki koncert karnawałowy z tytułowany „Czy mnie jeszcze pamiętasz?”, z przebojami polskiej muzyki rozrywkowej lat 60. i 70.

Wystąpi RYSZARD RYNKOWSKI, a Orkiestrę poprowadzi dyrygent, kompozytor i aranżer BOHDAN JARMOŁOWICZ;

czwartek,

11 lutego o godz. 13.00

Cały program złożony z utworów wielkiego kompozytora – L. van Beethovena i z udziałem wspaniałych artystów: pianisty PIOTRA PALECZNEGO (*III Koncert fortepianowy*) oraz czołowe-

go dyrygenta polskiego JERZEGO KATLEWICZA;

czwartek,

25 marca o godz. 13.00

Niezwykła okazja posłuchania jednego z najpiękniejszych utworów oratoryjnych: *REGUIEM* – Gabriela Faure. Wykonawcami będą: Orkiestra Filharmonii Rzeszowskiej, Chór WSP, Cantores Resovienses, TADEUSZ WOJCIECHOWSKI – dyrygent, AGNIESZKA WOLSKA – sopran, ADAM KRUSZEWSKI – baryton.

Odbędą się też koncerty dla młodzieży szkolnej:

15 kwietnia o godz. 13.00

Orkiestrę Filharmonii poprowadzi młody, a już zaliczany do grona wybitnych dyrygentów — szef filharmoników białostockich — Marcin NAŁĘCZ-NIESIOŁOWSKI, a solistka koncertu — świetna, mieszkająca w Austrii skrzypkaczka DOMINIKA FALGER zagra utrzymany w klimacie muzyki barokowej *Koncert skrzypcowy* Igora Strawińskiego;

22 kwietnia o godz. 13.00

Młodzież posłucha III części — żywego i wirtuozowskiego fragmentu *Koncertu podwójnego* J. Brahmsa w interpretacji JANA STANIENDY — skrzypce, LIDII GRZANKI — wiolonczela oraz bardzo romantycznej *II Symfonii* R. Schumana. Rzeszowskimi filharmonikami dyrygować będzie ich szef artystyczny Tadeusz WOJCIECHOWSKI.

W maju – 20 i 21 – odbędą się wielkie koncerty na zakończenie cyklu audycji umuzykalniających, **a w czerwcu – 9 i 10** – koncerty dla przedszkolaków.

Zgłoszenia do udziału w koncertach szkolnych przyjmuje – i wszelkich informacji udziela (także o ewentualnych zmianach terminie i programie koncertów, za co z góry przepraszamy)

biuro koncertowe Filharmonii
tel: (0-17) 62-85-07

MUZEUM

MUZEUM OKRĘGOWE W RZESZOWIE

35-030 Rzeszów

ul. 3 Maja 19

Dyrektor: Sylwester Czopek

Telefony: Dyrekcja 853-52-78

Centrala: 853-60-83

☞ Wystawy stałe:

— Galeria malarstwa polskiego XVIII—XX wieku

— Galeria Dąbskich — malarstwo europejskie od XVI—XIX wieku

— Porcelana i fajans

— Dawne rzemiosło rzeszowskie

— Kamień—brąz—żelazo — prądzieje Polski południowo-wschodniej

☞ Wystawy czasowe:

— Skarby Wschodnich Gotów

(wystawa czynna do połowy września)

— Na kolejowym szlaku

(wystawa czynna od połowy września do listopada)

— **Wielki duchem i czynem**

(wystawa czynna od 4 października)

Muzeum czynne:

wtorek, piątek 10.00–17.00

środa-czwartek 10.00–15.00

niedziela 9.00–14.00

(wstęp wolny)

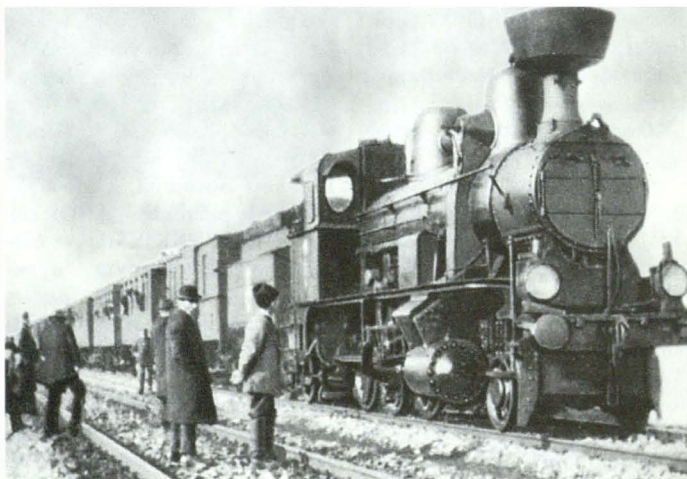
Biblioteka 8.00–15.00

(w dni robocze)

Ceny biletów: 2 zł i 1 zł (ulgowe)
przewodnik – 5 zł

NA KOLEJOWYM SZLAKU

Minęło 150 lat od uruchomienia pierwszej regularnej linii kolejowej w Galicji. Wówczas kolej wydawała się czymś niezwykłym, zagadkowym, a jednak w szybkim tempie zdobywała sobie zwolenników. Coraz powszechniej zdawano sobie sprawę z wymiernych korzyści, które niósł ze sobą nowy środek transportu. Otwierała się możliwość sprzedaży surowców, płodów rolnych i drewna. Wyroby przemysłowe z Czech i Austrii zyskiwały nowe rynki zbytu. Kapitałnego znaczenia nabierało skomunikowanie większych ośrodków miejskich.



Z wystawy „Na kolejowym szlaku”

fol. Archiwum

O uzyskanie koncesji na budowę nie było jednak łatwo. Oprócz zgromadzenia odpowiednich funduszy, należało uzyskać przychyłność władz wojskowych. Na początek w roku 1847 połączono Kraków z Górnym Śląskiem, a następnie przystąpiono do realizacji linii kolejowej z Krakowa do Lwowa. Państwowych pieniędzy wystarczyło jednak tylko na wybudowanie odcinka Kraków—Dębica, który otworzono w lutym 1856 roku.

Dalej na wschód ruszyła budowa po przekazaniu jej w prywatne ręce. Utworzono wówczas konsorcjum pod nazwą „Towarzystwo kolei galicyjskiej Karola Ludwika”. Rząd przydzielił konsorcjum odcinek linii Kraków—Dębica pod warunkiem samodzielnego zakończenia inwestycji.

Pierwsze lata eksploatacji linii kolei Karola Ludwika pomnożyły znacznie dochody towarzystwa, co pozwoliło szybko posuwać nitkę kolei na wschód, by dokładnie 4 listopada 1858 roku dotrzeć do Rzeszowa. Tego dnia, w obecności setek gapiów, przyjechał do miasta nad Wisłokiem pierwszy pociąg próbny z Dębicy. Dworzec kolejowy wybudowano w ekspresowym tempie na gruntach Ruskiej Wsi około 1860 roku. Dalej kolej dotarła kolejno: do Przeworska w 1859, Przemyśla 1860 i wreszcie do Lwowa w 1861 roku. W następnych latach kontynuowano prace budowlane, by w roku 1871 pociągi przez Złoczów i Tarnopol dotarły do granicznych Podwoleczysk nad Zbruczem.

Kolej Karola Ludwika była pierwszą i najważniejszą linią w Galicji. Później powstawały następne, jak chociażby tzw. kolej transwersalna: Zwardoń—Żywiec

—Grybów—Stróże—Jasło—Zagórz i dalej Chyrów—Drohobycz—Stryj—Dolina—Stanisławów.

Wśród towarów przewożonych kolejami dominowały płody rolne, zwłaszcza zboże. Podróźni mieli do dyspozycji pociągi lokalne, osobowe, pośpieszne i kurierskie zwane też „błyskawicznymi”. Czas i warunki podróży zbliżyły mieszkańców prowincji do „cywilizowanej Europy”.

Kolej na stałe wrosła w pejzaż galicyjskich miast, w tym również Rzeszowa. Od 140 lat jest z miastem nierozzerwalnie związana. Dziś nie sposób wyobrazić sobie życia bez tego popularnego środka lokomocji. Cywilizacja i postęp końca XX wieku spowodowały jednak, że widok dymiącego parowozu i rozkołysanych wagoników egzystuje już tylko we wspomnieniach.

Chcąc przybliżyć publiczności historię budowy kolei w Galicji i Europie, Muzeum Okręgowe w Rzeszowie przygotowało wystawę poświęconą tematyce kolejowej. Zostaną na niej zaprezentowane: modele parowozów i wagonów (także jeżdżące), akcesoria kolejowe, mundury, rozkłady jazdy, bilety, dokumenty i stare fotografie. Wystawa, na którą zdecydowaną większość eksponatów użyczają dwaj kolekcjonerzy; pp. **Piotr Cebula** i **Krystian Trzepizur**, czynna będzie w budynku muzeum przy ul. 3 Maja w Rzeszowie od połowy września do listopada.

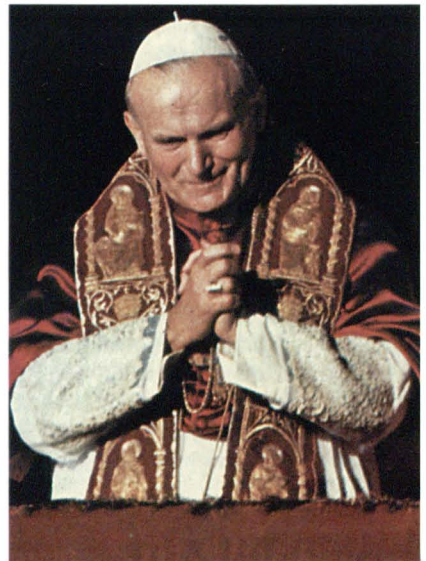
Bogdan Kaczmar

WIELKI DUCHEM I CZYNEM

20 lat temu, 16 października 1978 roku, z Watykanu przyszła radosna wiadomość: kardynał **KAROL WOJTYŁA** został wybrany następcą św. Piotra i przyjął imię **JANA PAWŁA II**. Aby uczcić ten jubileusz, Muzeum Okręgowe w Rzeszowie zaprasza na wystawę numizmatyczną poświęconą pontyfikatowi Jana Pawła II. Pokażemy na tej wystawie monety z wielu krajów świata, jakie zostały wybite na cześć Ojca Świętego — wśród nich oczywiście monety państwa watykańskiego i Polski. Prezentowana na wystawie **kolekcja monet** jest własnością p. **Ignacego Słupka z Rzeszowa**. Uzupełnieniem wystawy będą fotografie przypominające nam pobyt Jana Pawła II w Rzeszowie w czerwcu 1991 roku.

Wystawa w Muzeum Okręgowym czynna będzie tylko przez miesiąc — od 4 października 1998 r.

Małgorzata Jarosińska



Wystawę z okazji 20-lecia pontyfikatu Ojca Świętego Jana Pawła II zobaczymy w Muzeum Okręgowym fot. Archiwum

OFERTA EDUKACYJNA MUZEUM

Muzeum Okręgowe w Rzeszowie przy ul. 3. Maja 19 zaprasza do zwiedzania wystaw i udziału w organizowanych imprezach oraz do korzystania z innych form edukacji kulturalnej.

Jedną z podstawowych form działalności Muzeum jest organizacja wystaw, zarówno stałych jak i czasowych. W roku szkolnym 1998/1999 będą do obejrzenia następujące **wystawy stałe:**

„**Galeria Dąbskich**” – malarstwo europejskie od XVI do XIX wieku,

„**Galeria malarstwa polskiego XVIII–XX wieku**” – malarstwo portretowe oraz obrazy polskich mistrzów z XVIII i XX wieku,

„**Porcelana i fajans**” – wyroby słynnych wytwórni obcych i polskich,

„**Kamień, brąz, żelazo – pradzieje Polski południowo-wschodniej**” – wystawa archeologiczna ze zbiorów własnych prezentująca najciekawsze zabytki ze wszystkich epok pradziejów, uzupełniona o plansze poglądowe, mapy i rekonstrukcje,

„**Dawne rzemiosło rzeszowskie**” – ukazująca poprzez dzieje rzemiosła przeszłość naszego miasta.

Obok wystaw stałych organizowane będą **wystawy czasowe:**

1. W okresie wrzesień–listopad 1998 roku historyczna wystawa „**Na kolejowym szlaku**”. Zaprezentowane będą modele parowozów, wagonów, fotografie, dokumenty, akcesoria kolejowe. Dużą atrakcją dla zwiedzających będzie makieta z ruchomymi modelami pociągów.

2. W październiku 1998 roku wystawa numizmatyczna z okazji 20. rocznicy pontyfikatu Jana Pawła II pt. „**Wielki duchem i cieniem**”.

3. Od 11 listopada 1998 roku do końca stycznia 1999 roku wystawa „**O broń i orły narodowe**”.

Pamiętki czasów walki o niepodległość. Na wystawie prezentowane będą eksponaty (m.in. broń, elementy umundurowania i wyposażenia, medale, odznaki i odznaczenia, przedmioty pamiątkowe) związane z polskimi powstaniem narodowymi oraz walką o niepodległość od insurekcji kościuszkowskiej po rok 1920.

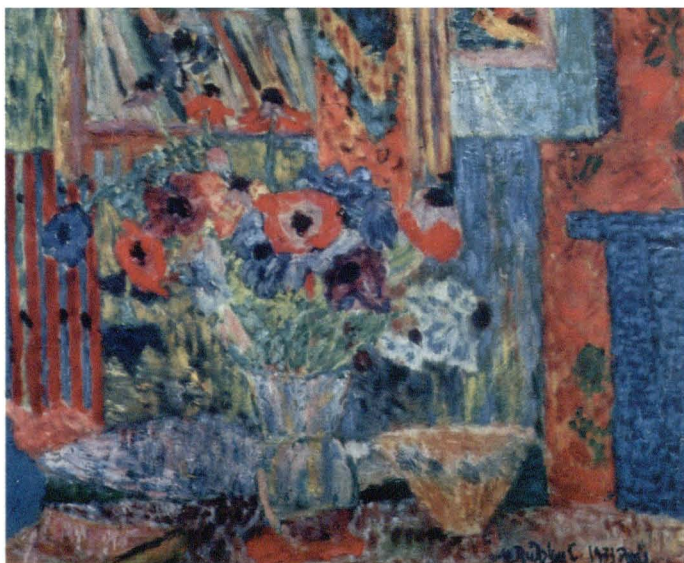
4. W okresie grudzień 1998 – styczeń 1999 roku **XI Ogólnopolska wystawa „Współczesny eksli-**

brisy polski”

życzona z Muzeum Okręgowego w Nowym Sączu wystawa „**Dzieje rodu Lubomirskich**”.

6. W II kwartale 1999 roku zaprezentujemy jedną z dwu przygotowywanych wystaw: „**Współczesną grafikę japońską**” z International Print Friennial Society z Krakowa lub „**Polski portret współczesny**” ze zbiorów Muzeum Okręgowego w Radomiu i własnej muzealnej Galerii Sztuki Współczesnej.

7. W okresie wakacji szkolnych będzie „**Malarstwo Mariana Strońskiego**” ze zbiorów Mu-



Hanna Rudzka-Cybisowa – „Anemony” (ze zbiorów Muzeum Okręgowego)
fot. A. Hadala

zeum Narodowego Ziemi Przemyskiej i Muzeum w Rzeszowie.

8. Od kwietnia do połowy czerwca 1999 roku archeologiczna wystawa z Muzeum Ziemi z Warszawy „**Bursztyn – skarb dawnych mórz**”.

Jak co roku występuje Muzeum z propozycją przeprowadzenia **lekcji muzealnych** dla

zeum Narodowego Ziemi Przemyskiej i Muzeum w Rzeszowie.

8. Od kwietnia do połowy czerwca 1999 roku archeologiczna wystawa z Muzeum Ziemi z Warszawy „**Bursztyn – skarb dawnych mórz**”.

Jak co roku występuje Muzeum z propozycją przeprowadzenia **lekcji muzealnych** dla

OKRĘGOWEGO W RZESZOWIE

młodzieży szkolnej przez swoich pracowników jak i przez samych nauczycieli. Lekcje muzealne dostosowane są tematycznie głównie do aktualnie prezentowanych wystaw. Oferujemy też kilkanaście odczytów z tematyki archeologicznej, etnograficznej, historycznej oraz historii sztuki i konserwacji zabytków. Szczegółowo tematy odczytów, które mogą być wzbogacone o odpowiednie wyposażenie wnętrz i eksponaty muzealne, przedstawiają się następująco:

- (1) – **tematy omawiające całość pradziejów Polski południowo-wschodniej,**
- (2) – **tematy omawiające całość pradziejów ze szczególnym uwzględnieniem pewnych regionów czy miast, np. „Pradzieje Rzeszowa”,**
- (3) – **bardziej szczegółowe tematy z poszczególnych epok pradziejów, np. „Obróbka kamienia”, „Szlak bursztynowy”, „Życie codzienne w ...” itp.,**
- (4) – **tematy popularyzujące archeologię jako naukę, np. „Czym zajmuje się archeologia?”, „Jak pracuje archeolog?”, „Archeologia a historia” itp.,**
- (5) – **Dzieje Rzeszowa,**
- (6) – **Centralny Okręg Przemysłowy,**
- (7) – **Broń palna w rozwoju dziejowym,**
- (8) – **Godło, barwy i hymn Rzeczypospolitej,**
- (9) – **Rok 1918 w Rzeszowie,**
- (10) – **Powstanie Stronnictwa Ludowego,**
- (11) – **Wybory samorządowe w Rzeszowie w okresie międzywojennym,**
- (12) – **Wybory do sejmu i senatu w Rzeszowie i powiecie rzeszowskim w okresie międzywojennym.**

- (13) – **Policja miejska w Rzeszowie w okresie autonomii Galicji,**
- (14) – **Sarmatyzm,**
- (15) – **Sztuka baroku,**
- (16) – **Sztuka rokoka,**
- (17) – **Sztuka rokoka,**
- (18) – **Secesja,**
- (19) – **Koloryzm,**
- (20) – **Oryginały, repliki, kopie, falsyfikaty – czyli o kopiowaniu dzieł dawnego malarstwa,**
- (21) – **Kultura ludowa Rzeszowszczyzny,**
- (22) – **Lasowiacy i ich kultura,**
- (23) – **Zwyczaje doroczne,**
- (24) – **Legendsy i podania,**
- (25) – **Sztuka ludowa,**
- (26) – **Stroje ludowe Lasowików, Rzeszowiaków i Podgórzan,**
- (27) – **Tradycje haftu ludowego na Rzeszowszczyźnie,**
- (28) – **Wprowadzenie do konserwacji (zabytków muzealnych),**
- (29) – **Bieżące prace konserwatorskie,**
- (30) – **Starodruki w zbiorach Biblioteki Muzeum,**
- (31) – **Podstawowe źródła informacji (encyklopedie, słowniki, biografie).**

W ciągu całego roku szkolnego organizowane są w Muzeum konferencje naukowe, spotkania poświęcone ludziom kultury, koncerty. Ciekawą formą kontaktu z młodzieżą są organizowane w zabytkowych wnętrzach „Promocje muzealne rzeszowskiej młodzieży twórczej” – uzdolnionej plastycznie, muzycznie i literacko. Jak co roku dla klas I–III przygotowane będą „Spotkania z historią”, tym razem na wystawie „Na kolejowym szlaku”.

Wszystkich zainteresowanych wyżej wymienioną tematyką serdecznie zapraszamy.

Krzysztof Szela

MUZEUM ETNOGRAFICZNE

im. F. Kotuli
Oddział Muzeum Okręgowego

35-064 Rzeszów, Rynek 6

Kierownik: **Krzysztof Ruszel**
Tel. 620-217

☞ Wystawy stałe:

- „Stroje ludowe Rzeszowiaków i Lasowików”
- „Dawna rzeźba ludowa”

☞ Wystawy czasowe:

- „Był taki Rzeszów” (wystawa fotografii z czasów okupacji czynna do końca września br.)
- „Krzyż w krajobrazie wsi” (wystawa czynna od października do grudnia br.)

Muzeum czynne:

od wtorku do czwartku 9.00–14.00
piątek 9.00–17.00
niedziela 9.00–14.00

Ceny biletów:

1 zł i 50 gr (ulgowo)

Archiwum czynne w dni robocze
w godz. 9.00–14.00

WYSTAWA „KRZYŻ W KRAJOBRAZIE WSI”

Krzyż jest symbolem wpisanim w szczególny sposób w krajobraz wiejski. W przeszłości pełnił nie tylko rolę symbolu religijnego, ale był także świadectwem wielu wydarzeń historycznych i życia wiejskiej społeczności.

Krzyże stawiano na zbiorowych mogiłach ofiar wojen, powstań i najazdów. Gdzieniedzie w oddalonych od wsi miejscach można jeszcze spotkać krzyże wzniesione na cmentarzach „cholerycznych”, kryjących szczątki ofiar epidemii wyludniających w nie tak dawnej przeszłości całe wsie. Do stojących w polach krzyży chodziły błagalne proce-

sje, a przy krzyżach stojących na granicach wsi żegnano zmarłych odprowadzanych na parafialne ementarze. Krzyże na rozdrożach miały strzec podróżnych przed złymi mocami.

Podobnie jak wiele innych tradycyjnych elementów kultury, także stare drewniane i metalowe krzyże znikają z pejzażu wiejskiego. Te chronione w zbiorach muzealnych stanowią tylko nieznaczną ich część.



fol. M. Hadło

Wystawa pokazuje kolekcję metalowych krzyży pochodzących z Muzeum Lubelskiego w Lublinie. Zawiera ona ponad sto ręcznie kutych krzyży z XIX i XX wieku, wykonanych przez kowalów z Lubelszczyzny i Podlasia. Drugą część ekspozycji stanowi 30 fotogramów wykonanych w latach 1990–1998 przez Marianę i Witę Hadłów. Fotogramy ukazują krzyże przydrożne i cmentarne, także prawosławne i unickie z terenów Beskidu Niskiego, Bieszczadów i Podkarpacia.

Wystawa czynna w miesiącach październik–grudzień 1998 roku.

Andrzej Karcmarzewski

Jednym z bardziej rozbudowanych obrzędów, który w życiu dawnej wsi zajmował ważne miejsce, były dożynki. Żniwa kończyły cały cykl, na który składała się zarówno praca jak i najrozmaitsze zabiegi dokonywane po to, by zapewnić pomyślne zbiory.

Żniwa w pewnym sensie traktowane były jak święto, w którym uczestniczyli właściciele wszyscy. W pole wychodzili nawet starcy i dzieci, by zbierać pozostawione przez żniwiarzy kłosa lub przyświecać w nocy luczywami, gdy praca przeciągała się do późnych godzin. Nieraz zdarzało się pracować po ciemku lub przy świetle księżycy. Bywało bowiem i tak, że po ukończeniu żniwa na własnym polu szło się „na tłukę” do sąsiada pomóc mu w zbiorze, aby zboże było na czas sprzątnięte z pola.

Po zbiorze następował właściwy akt zakończenia żniw – dożynki. W tradycji chłopskiej naszego regionu główną rolę odgrywał snop z najdorodniejszych kłosów. Do zagrody zanosila go

przodownica w towarzystwie innych wieńczarek. Często po drodze spotykała je niespodzianka – zostawały oblewane wodą przez zaczajonych parobczaków.

Idąc drogami wieńczarki śpiewały pieśni kościelne, zaczynając zawsze od pieśni „Serdeczna matko”. A nim wręczyły w zagrodzie snop gospodarzowi, śpiewały pieśń, która oddawała cały sens tego obrzędu:

*Wyjdź gospodarzu do nas,
wykup se wieniec od nas.
Bo jak go nie wykupisz,
nasienie se zagubisz.*

W chłopskich gospodarstwach dożynki bywały na ogół skromne, ale zawsze połączone z muzyką i poczęstunkiem. Natomiast we dworach były o wiele bardziej okazałe, choćby dlatego, że więcej ludzi pracowało w polu. Głównym atrybutem obrzędowym był wieniec, a towarzyszący mu orszak przypominał niekiedy drużynę weselną. Tak było w ubiegłym stuleciu w Dobrzechowie koło Srzyżowa. Zachowała się barwna relacja jednego ze świadków tej uroczy-



Korowód z wiencami dożynkowymi

fol. M. Misiakiewicz

stości, goszczącego wówczas w miejscowym dworze:

„Tutaj jedzie przodem kilku parobków na koniach, z różgami takimi, jakich u nas na weselu używają, za nimi toczy się wóz tryumfalny. Wóz tryumfu odniesionego na polu żniw. W środku wznosi się ogromny wieniec, w kształcie korony królewskiej, wysokości snopka. Jest on przystrojony w jaja, jabłka, w kurczęta żywe, otaczają go cztery dziewczęta i czterech parobków, na przodku siedzi cymbalista i skrzypek. Z konia powozi dorodny parobek, za wozem postępuje gromada, muzyka gra, dziewczęta śpiewają.

Wóz ten na dziedziniec wjechawszy z głośnym śpiewem i trzaskaniem z biczów w pędzie galopem objeżdża kilkakrotnie koło dziedzińcowe, zatrzymuje się potem przed państwem, składając wieniec i dary wiejskie. Parobcy, muzyka, woźnice dostają nagrodę w pieniądzech, dziewczęta i pieniądze i wstążki z rąk pani. Następują toasty poczem gromada dostaje jeszcze poczęstunek...”

Snop lub wieniec zawsze były starannie przechowywane w komorze lub przez jakiś czas w izbie na stole. Ziarno z niego młócono i dodawano do ziarna siewnego. Symbolicznego siewu dokonywano 8 września, w dniu Matki Boskiej Siewnej. Gospodarze starali się wyjść wtedy w pole i wysiać choćby kilka garści zboża. W czasach gdy nie stosowano jeszcze upraw jarych, w tym dniu wszyscy rozpoczęli siewy ozimin wierząc, że ziarno posiane w dniu urodzin Matki Boskiej wyda obfite plony.

Andrzej Karczmarszewski

29 maja br. w Muzeum Etnograficznym w Rzeszowie uroczyste wręczono doroczne nagrody im. Franciszka Kotuli. **Laureatem nagrody pierwszego stopnia** został **Tadeusz Łopatkiewicz z Krosna** za zgłoszone do konkursu opracowanie pt. „*Z Lendaku i Maniów. Chłopskie listy z końca XIX wieku*” (Żarnowiec 1997). **Nagrody drugiego stopnia** otrzymali: **Roman Kostyra** — znany popularyzator folkloru z Nowej Sarzyny woj. rzeszowskie oraz **Zespół „Lasowiaczki” z Baranowa Sandomierskiego** woj. tarnobrzesckie, upowszechniający od lat autentyczne wartości folkloru lasowiackiego. Warto przypomnieć, że organizatorką „Lasowiaczek” i autorką scenariuszy prezentowanych przez zespół widowisk była **Maria Kozłowa**, wyróżniona nagrodą w jednej z wcześniejszych edycji konkursu im. Franciszka Kotuli.

Tegoroczny konkurs był organizowany po raz czternasty. Jury, któremu przewodniczył prof. dr hab. Józef Półwiartek, rozpatrzyło 24 wnioski zgłoszone przez instytucje i osoby prywatne z czterech województw południowo-wschodniej Polski, tj. krośnieńskiego, przemyskiego, rzeszowskiego i tarnobrzesckiego.

Inicjatywa organizowania konkursów mających na celu utrwalenie pamięci o Franciszku Kotuli (1900–1983) zrodziła się w 1985 roku, w Oddziale Krajowej Agencji Wydawniczej w Rzeszowie, kierowanym przez red. Zygmunta Klatkę. Przyznawaną odąd co roku nagrodą są wyróżniane osoby o uznanym dorobku badań nad historią i kulturą regionu, zajmujące się popularyzacją wiedzy,

a ponadto twórcy sztuki ludowej i zespoły zasłużone w podtrzymywaniu tradycyjnego folkloru.

Komunikaty o kolejnych edycjach konkursu ukazują się na początku roku w miejscowej prasie, w dzienniku „Nowiny” i tygodnikach: „Życie Przemyskie”, „Nowe Podkarpacie” oraz „Tygodnik Nadwiślański”. O organizowanym konkursie są także zawiadamiane domy kultury i muzea działające w czterech województwach, tj. krośnieńskim, przemyskim, rzeszowskim i tarnobrzesckim. Zgłoszenia kandydatów do nagrody są przyjmowane do połowy kwietnia. Ogłoszenie wyników konkursu, poprzedzone wcześniejszym posiedzeniem jury oraz uroczyste wręczenie nagród, odbywa się w maju.

Organizatorem konkursu i fundatorem nagród w latach 1985–1995 był Oddział Krajowej Agencji Wydawniczej w Rzeszowie. Od 1996 roku, po zmianach w funkcjonowaniu KAW-u, konkurs jest organizowany przez Muzeum Etnograficzne w Rzeszowie, a nagrody finansowane z budżetów wojewodów w Rzeszowie, Przemysłu, Krośnie i Tarnobrzegu. Stałym członkiem jury są obecnie przedstawiciele Wydziałów Kultury, Sportu i Turystyki Urzędów Wojewódzkich czterech wymienionych wcześniej województw.

Laureatami dotychczasowych edycji konkursu byli badacze historii i różnych przejawów kultury ludowej, popularyzatorzy wiedzy i dziennikarze, organizatorzy imprez folklorystycznych, twórcy ludowi i zespoły podtrzymujące tradycje regionalne. Do pierwszej grupy laureatów należeli m.in.: **dr Antoni Kunysz** –

archeolog i muzeolog z Przemyśla, **Stefan Stefański** – muzeolog i krajoznawca z Sanoka, **dr Andrzej Karczmarszewski** – etnograf i muzeolog z Rzeszowa, **ks. dr hab. Wilhelm Gaj-Piotrowski** ze Stalowej Woli – autor cennych publikacji o kulturze ludowej okolic Rozwadowa, **dr Henryk Olszański** – etnograf i muzeolog z Sanoka, **Jerzy Adamski** – historyk i redaktor wielu opracowań regionalnych z Brzozowa, **prof. dr hab. Bogusław Linette** z Poznania – autor opracowań folkloru muzycznego w Rzeszowskim, **Stanisław Franciszek Gajerski** – historyk z Cieszanowa, **dr Tadeusz Ślawnicki** – muzeolog i historyk



Ryszard Surdyka, przedstawiciel Wojewody Krosnińskiego, wręcza Tadeuszowi Łopatkiewiczowi nagrodę I stopnia (1998 r.) fot. J. Stankiewicz

z Biecza. Wśród twórców ludowych byli: wspomniana wcześniej **Maria Kozłowa** z Baranowa, **Władysława Prucnal** z Medyni Głogowskiej i **Antoni Porczak** z Węgierki. Nagrodami zespołowymi wyróżniono **Towarzystwo Przyjaciół Markowej** za zorganizowanie wiejskiego muzeum skansenowskiego, a ponadto zespoły folklorystyczne: **„Familia” z Rudolowic**, **„Futomanie” z Futomy** i **„Graboszczenie” z Grabownicy Starzeńskiej**. W 1997 roku przyznano nagrodę **Bractwu pod wezwaniem Świętej Barbary w Ula-**

nowie za kultywowanie miejscowych tradycji flisackich.

Szczególnie uroczysty charakter miało wręczenie nagród, w przypadającą w 1993 roku, **dziesiątą rocznicę śmierci doc. Franciszka Kotuli**. Staraniem Katedry Wychowania Muzycznego WSP w Rzeszowie oraz Muzeum Etnograficznego, zorganizowano wówczas **sesję naukową pt. „Folklor Małopolski Wschodniej”**. Referaty wygłoszone w trakcie sesji charakteryzowały ludową kulturę muzyczną regionu oraz sylwetki miejscowych badaczy folkloru. Przedstawiono także wkład doc. F. Kotuli w badania etnograficzne w Rzeszowskim oraz zawartość, zachowanego w zbiorach muzealnych, archiwum materiałów terenowych i rękopisów tego wybitnego historyka kultury ludowej. Materiały z konferencji zostały następnie opublikowane („**W kręgu badań nad folklorem. Materiały pokonferencyjne w dziesięciolecie śmierci Franciszka Kotuli**”). Pod red. A. Kopczyka i K. Ruszla, Rzeszów 1995).

Od 1986 roku są przyznawane, obok nagrody, także Medale Franciszka Kotuli. Przyznaje je Kapituła, której przewodniczy aktualny Prezydent Miasta Rzeszowa, a w jej skład wchodzi: przedstawiciel najbliższej rodziny Franciszka Kotuli (która ufundowała medal) oraz red. Zygmunt Klatka. Medale otrzymują naukowcy, z którymi Franciszek Kotula współpracował

przygotowując swoje publikacje, osoby uczestniczące w prowadzonych przez niego badaniach terenowych, zaprzyjaźnieni pisarze i twórcy kultury. **Wśród uhonorowanych Medalami są m.in.: profesorowie: Czesław Hernas, Józef Burszta, Aleksander Gieysztor, Gerard Labuda, Roman Reinfuss, Roch Sulima, Witold Hensel, Józef Półciwiartek** oraz redaktor naczelny kwartalnika „Polska Sztuka Ludowa” – **Aleksander Jackowski**. Wieloletnia przyjaźń, upamiętniona przyznanymi Medalami, łączyła Franciszka Kotulę z **artystami plastykami: Marianem Koniecznym, Jerzym Majewskim, Stanisławem Wiśniewskim, pisarzami: Wiesławem Myśliwskim, Janem Bolesławem Ożogiem, Piotrem Kuncewiczem** oraz wybitnym aktorem **Wojciechem Siemionem**, który w swoich programach poetyckich i audycjach telewizyjnych często korzystał z materiałów rzeszowskiego folklorysty.

W 1998 roku mija 15 lat od śmierci Franciszka Kotuli. Popularność konkursu jego imienia przekonuje o żywotności idei badań regionalnych, którą Franciszek Kotula nieustrudzenie propagował w licznych publikacjach.

Na podkreślenie zasługuje dobrze układająca się współpraca czterech województw południowo-wschodniej Polski przy organizowaniu konkursów imienia Franciszka Kotuli. Wspólnie przyznawane nagrody są wyrazem uznania dla tych, którzy wartości kultury regionalnej czynią motywem przewodnim swych badań naukowych lub szeroko pojmowanej działalności popularyzatorskiej.

Ryszard Ruszel

MUZEUM KULTURY LUDOWEJ W KOLBUSZOWEJ

36-100 Kolbuszowa

ul. Kościuszki 2

Dyrektor: **Miroslaw Górski**

Tel. 227-12-96

Park Etnograficzny

ul. Wolska 2, tel. 227-10-71

Odtwarza tradycyjną zabudowę wsi Lasowiaków i Rzeszowiaków.

Zaprasza się zwiedzających do 30 września w dni robocze od 9.00 do 17.00, w niedziele i święta od 10.00 do 18.00. Poza sezonem, tj. od 1 października do 30 kwietnia, w godz. od 9.00 do 15.00 po uprzednim zgłoszeniu w biurze Muzeum.



W parku etnograficznym w Kolbuszowej fot. M. S. Graniczkowski

Zwiedzanie ekspozycji bez przewodnika jest możliwe jedynie na zewnątrz budynków, dlatego grupom zorganizowanym proponuje się wcześniejsze pisemne lub telefoniczne zgłoszenie wycieczki w biurze Muzeum, tel. 22-71-296. Tam też można uzyskać wszelkie dodatkowe informacje.

Ceny biletów wynoszą:

– bilet normalny – 2,00 zł

– bilet ulgowy – 1,50 zł

– opłata przewodnika – 12,00 zł

W Parku Etnograficznym mają **miejsce wystawy:**

– **Zabawka ludowa Stanisława Naroga** – są tu prezentowane zabawki wykonane wg tradycyjnych wzorów ludowych, jak i wzbogacone o własne pomysły autora. Całość ze zbiorów MKL.

– **Galeria sztuki ludowej i nieprofesjonalnej** w budynku dawnej

szkoły wiejskiej z Trzebosi (czynna do końca września).

W budynku dawnej synagogi, przy ul. Piekarskiej 19, czynna jest **wystawa pt. „Dawna Kolbuszowa i jej mieszkańcy”** – poświęcona historii miasta od uzyskania praw miejskich w końcu XVII w. do dwudziestolecia międzywojennego. Wystawa czynna w dni robocze od 9.00 do 14.00.

Dniem wolnym od opłat wstępu do Muzeum jest sobota.

OFERTA EDUKACYJNA

Muzeum występuje również z propozycją przeprowadzenia **lekcji muzealnych i odczytów dla dzieci i młodzieży szkolnej na tematy:**

- *Osadnictwo w Puszczy Sandomierskiej w średniowieczu na tle ziem polskich*



- *Grody i grodziska – sposoby budowania, pozostałości*
- *Lasowiacy, kultura materialna, folklor*

oraz na tematy dowolne, związane z ww. zagadnieniami w odniesieniu do szerszego terenu, a także do pojedynczych miejscowości. W oparciu o stałą wystawę „Dawna Kolbuszowa i jej mieszkańcy” możliwe jest przeprowadzenie lekcji muzealnych na następujące tematy:

- *Organizacja i funkcje miast prywatnych w XVIII i I poł. XIX w.*
- *Samorząd małego miasta w okresie autonomii galicyjskiej*
- *Rola Żydów w gospodarczym i społecznym życiu małych miast w XVIII i XIX w.*

Proponujemy również odczyt na temat: *Godta napięczętne i herb miasta Kolbuszowa.*

MUZEUM-ZAMEK W ŁAŃCUCIE



37-100 Łańcut

ul. Zamkowa 1

Dyrektor: **Wit Karol Wojtowicz**

Telefony: (225) 20 08, 20 09

Fax 225 20 12

Ekspozycje muzealne czynne od 1 lutego do 30 listopada codziennie z wyjątkiem poniedziałków oraz dni: 11, 12.04, 3.05, 13–26.05 (Festiwal Muzyczny — ekspozycje w Zamku nieczynne), 11.06, 1 i 11.11 w godzinach: od 1 lutego do 30 marca i od 1 października do 30 listopada — od 9.00 do 15.00, a w okresie od 1 kwietnia do 30 września w godzinach od 9.00 do 15.00, w niedziele do 16.00.

Bilet wstępu do Zamku, Ogrodu Zimowego, Stajni i Powozowni — **8 zł i 4 zł (ulgowy)**, przewodnik w języku polskim — 37 zł (oprowadza max. 25 osób po całym obiekcie), w języku obcym — 65 zł.

Ekspozycja ikon

2 zł i 1 zł (ulgowy)

Synagoga

1,50 zł i 1 zł (ulgowy)

10 Pułk Strzelców Konnych

0,5 zł i 0,5 zł (ulgowy)

Konieczna wcześniejsza rezerwacja: tel. (0-17) 225 2008 do 10, fax (0-17) 225 2012

BIBLIOTEKI

WOJEWÓDZKA I MIEJSKA BIBLIOTEKA PUBLICZNA

35-010 Rzeszów, ul. Sokoła 13

Dyrektor: **Stanisław Turek**

Telefony: Centrala 853-52-17

Dyrekcja 853-24-31 (tel./fax)

Informatorium: 853-66-91

(do godz. 20.00)

- **Czytelnia Główna, Czytelnia Czasopism, Informatorium** — ul. Sokoła 13. Pon.: 12—20, wt.—piąt.: 9—20, sob.: 9—15.
- **Wypożyczalnia Główna, ul. Dąbrowskiego 33a.** Pon.: 11—19, wt.—piąt.: 10—19, sob.: 11—15.
- **Oddział dla Dzieci i Młodzieży, ul. Słowackiego 11.** Pon.: 10—15, wt.—piąt.: 10—18, sob.: 10—15.
- **Wypożyczalnia Muzyczna, ul. Żeromskiego 2.** Wt., śr., piąt.: 10—18, czw.: 14—18, sob.: 10—15.

Podobnie jak w latach poprzednich, Wojewódzka i Miejska Biblioteka Publiczna w Rzeszowie ma do zaoferowania dzieciom i młodzieży wiele interesujących form pracy sprzyjających propagowaniu i udostępnianiu wartościowej literatury.

Księgozbiór biblioteczny, zarówno udostępniany na miejscu jak i wypożyczany na zewnątrz, jest systematycznie uzupełniany i aktualizowany. Komisja Doboru i Selekcji Zbiorów wykazuje szczególną błażliwość o to, aby w zbiorach bibliotecznych znajdowały się nie tylko interesujące powieści, ale

przede wszystkim aktualne wydawnictwa encyklopedyczne i słownikowe, informatory i kompendia z kluczowych dziedzin wiedzy. Każdy czytelnik i użytkownik naszych zbiorów ma do dyspozycji dobrze zorganizowany i ciągle poszerzany **warsztat informacyjno-bibliograficzny** w postaci różnorodnych katalogów i kartotek.

Przewodnikami po zbiorach są także wykwalifikowani i właściwie rozumiejący swoją rolę bibliotekarze zatrudnieni w Informatorium, Czytelnii Główniej, Wypożyczalni Główniej, w oddziałach i w filiach bibliotecznych. Każdy uczeń i student może liczyć na fachową pomoc w doborze odpowiedniej lite-

gi rok przygotowuje miesięczne zestawienia bibliograficzne nowości książkowych zawierające bardzo rozbudowane hasła przedmiotowe, które pozwalają czytelnikowi lepiej zorientować się w treści książki.

Dzięki umieszczonym w wykazach sygnaturom, czytelnik w ogóle nie musi poszukiwać w katalogach. Najprawdopodobniej jeszcze w ciągu tego roku szkolnego, dzięki dodatkowym środkom przeznaczonym na zakup sprzętu, oprogramowania i unowocześnienia sieci, możliwe będzie uruchomienie modułu „Wypożyczalnia”. Będzie to z pewnością nie tylko nowocześniejszy, ale przede wszystkim szybszy i wszechstronniejszy sposób obsługi czytelnika.

OFERTA EDUKACYJNA BIBLIOTEKI PUBLICZNEJ

ratury niezbędnej w toku kształcenia, a także służącej rozwijaniu swoich zdolności i zainteresowań.

Niektóre zbiory, ze względu na ich szczególną wartość a także możliwość zaspokojenia potrzeb większej grupy czytelników, udostępniane są wyłącznie w Informatorium i w Czytelnii Główniej. Należą do nich przede wszystkim **zbiory specjalne**, a także wydawnictwa encyklopedyczne, słownikowe, bibliografie i wszelkiego rodzaju informatory. Na miejscu korzystać można także z szerokiej gamy czasopism zarówno o charakterze naukowym, popularnonaukowym jak i rozrywkowym. **Czytelnia Czasopism Bieżących** oferuje czytelnikom ponad 250 różnorodnych tytułów.

Czytelnikom pragnącym korzystać ze zbiorów w zaciszu domowym proponujemy usługi Wypożyczalni Główniej, Wypożyczalni Muzycznej, Oddziału dla Dzieci i Młodzieży oraz 13 filii funkcjonujących w różnych punktach miasta.

Największą ofertę w zakresie literatury beletrystycznej jak i popularnonaukowej ma **Wypożyczalnia Główna**, która jako jedyna z naszych bibliotek, gromadzi poszczególne tytuły wieloegzemplarzowo. Wychodząc naprzeciw oczekiwaniom czytelników już dru-

Uczniów szkół podstawowych i średnich szczególnie zachęcamy do korzystania z bogatego księgozbioru **Oddziału dla Dzieci i Młodzieży**. Od kilku już lat atrakcją tej biblioteki jest stale poszerzana oferta multimedialna.

Wszystkich miłośników muzyki, a przede wszystkim dzieci i młodzież utalentowaną muzycznie, zapraszamy do **Wypożyczalni Muzycznej** oferującej, poza księgozbiorem dziedzinowym, szeroką gamę nut, taśm i płyt kompaktowych, a także ciągle poszerzany zestaw tytułów „książki mówionej” przeznaczonej głównie dla czytelnika niewidomego.

Jesteśmy otwarci na wszelkie propozycje współpracy w zakresie organizacji imprez muzycznych.

Wszystkie placówki biblioteczne oferować będą swoim czytelnikom różnorodne **formy pracy z książką**. Należać do nich będą szczególnie imprezy dla dzieci, takie jak: **konkursy czytelnicze i plastyczne, zgaduj-zgadule, wieczory bajek i wystawy książek**. Szczególne nasilenie tych imprez będzie w okresie ferii zimowych i letnich w filiach posiadających wydzielone **księgozbiory dziecięce** i warunki do pracy z dziećmi. Należą do nich, poza Oddziałem dla Dzieci i Mło-

dzieży, biblioteki przy ulicach: **Podwisłocze, Ofiar Katynia, Krzyżanowskiego, Podchorążych, Langiewicza, Bohaterów i Fredry.** Najbardziej pożyteczną formą popularyzacji książki, dającą jednocześnie możliwość zapoznania z warsztatem informacyjnym bibliotek, są **lekcje biblioteczne.** Ta, praktykowana od lat, forma pracy jest dla wielu czytelników często jedyną możliwością zetknięcia się z unikalnymi zbiorami naszej biblioteki. **W sprawie organizacji lekcji bibliotecznych prosimy o wcześniejszy kontakt z Działem Informacyjno-Bibliograficznym, tel. 853-66-91.**

WOJEWÓDZKIEJ I MIEJSKIEJ W RZESZOWIE

Biblioteka posiada coraz więcej **baz komputerowych.** Do dyspozycji użytkowników są m.in. takie bazy jak: **Przewodnik Bibliograficzny od 1985 roku, Bibliografia Zawartości Czasopism od 1996 roku, Nauka Polska, Informator, Komputerowy słownik języka polskiego PWN, Informator o bibliotekach województwa rzeszowskiego, Encyklopedia**

multimedialna PWN oraz Lex Polonica.

Dzięki uruchomieniu od kilku miesięcy połączeniu internetowemu możliwe jest już korzystanie z baz danych innych bibliotek krajowych i zagranicznych. W IV kwartale tego roku zamierzamy uruchomić **Sekcję Informacji Komputerowej,** w ramach której funkcjonować będzie odpłatnie rodzaj „kawiarenki komputerowej”.

W nadchodzącym roku kulturalno-oświatowym, poza wieloma wystawami poświęconymi ważnym rocznicom literackim i historycznym, na uwagę zasługująca będzie **wystawa prezentująca**

poświęcone: 150. rocznicy śmierci Juliusza Słowackiego i 200. rocznicy urodzin Aleksandra Puszkina. W lipcu – 30. rocznicy śmierci Witolda Gombrowicza, a w październiku przyszłego roku prezentowana będzie duża wystawa połączona z wieczorem muzycznym poświęconą **150. rocznicy śmierci Fryderyka Chopina.**

Jak co roku, w okresie Dni Rzeszowa, zamierzamy zorganizować wieczór autorski przedstawiając naszym czytelnikom sylwetkę kolejnego laureata nagrody **Miasta Rzeszowa.**

W ciągu całego roku kontynuować będziemy współpracę ze szkołami i przedszkolami oraz Ośrodkiem dla Niepełnosprawnych organizując dla nich różnorodne formy pracy od „Pasowania na czytelnika” poczynając, a kończąc na dostarczaniu książek tym, którzy po nie nie są w stanie dotrzeć.

Utalentowaną muzykę i plastycznie młodzież zachęcamy do prezentacji swoich osiągnięć zarówno w Wypożyczalni Muzycznej jak i w funkcjonującej w Oddziale dla Dzieci i Młodzieży Galerii Sztuki Dziecka i dla Dziecka.

Z radością służyć będziemy radą i pomocą wszystkim, którzy zechcą korzystać ze zbiorów rzeszowskiej Książnicy.

Halina Piotrowska

ZWIĄZEK LITERATÓW POLSKICH

35-051 Rzeszów
ul. Staszica 10

Prezes: **Jerzy Janusz Fafara**
Tel. 627-927 w. 33 (prezes-praca)

W dniu 14 lipca **żegnaliśmy na cmentarzu w Wilkowyi naszego kolegę, wieloletniego członka ZLP, Zbigniewa Krempfa.** W latach 1983–1985 pełnił funkcję prezesa rzeszowskiego Oddziału. Poza prozą uprawiał również publicystykę, głównie kulturalną. Był człowiekiem życzliwym, oddany sprawom Oddziału, chętnie służył po-

mocą młodym adeptom pióra. **Cześć Jego pamięci!**

Na zebraniu Oddziału w dniu 6 czerwca powitaliśmy **dwóch nowych członków ZLP: Ryszarda Kulmana i Waclawa Turka.** Komisja kwalifikacyjna zaakceptowała ich kandydatury. Ryszard Kulman urodzony w Grabownicy Starzeńskiej k/Brzozowa w 1947 r. mieszka w Sanoku. Wydał arkusz poezji *„Cokolwiek się stanie”* oraz dwa tomiki wierszy — *„Słodki głód”* (KAW 1989) i *„Lustra”* (Oficyna Wydawnicza KALLIOPE). Waclaw Turek urodził się w Krośnie w 1947 r. i tam mieszka. Wydał trzy zbiory poezji: *„Na czas przemijania”* (1982), *„Jeśli mnie słuchasz”* (1996) i *„Czasami skrzypce”* (1997).

W czerwcu został rozstrzygnięty ogólnopolski konkurs pn.

„Moja wioska” (III edycja) zorganizowany przez GOK w Ostrowie z/s w Kamionce. Pierwszej nagrody w dziedzinie poezji nie przyznano, dwie drugie równorzędne zdobyły nasze koleżanki: Anna Mirosława Nowak i Ludmiła Pietruszkowa.

Regina Schönborn w Domu Wczasowym „Siarkopol” w Polańczyku w dniu 26 czerwca recytowała swoje wiersze w godzinnym programie. Akompaniował jej na gitarze Zygmunt Romanowski.

Członkowie naszego Oddziału weszli w skład zarządu nowo powstałego Stowarzyszenia Społeczno-Kulturalnego „W Dolinie Wisłoka” z/s w Czarnej k/Łańcuta; Mieczysław A. Łyp – zastępca przewodniczącego i Anna Mirosława Nowak – członek.

DOMY I OŚRODKI KULTURY

WOJEWÓDZKI DOM KULTURY

35-959 Rzeszów, ul. Okrzei 7
Dyrektor: **Lestaw Wais**
Telefony: Dyrekcja: 853-25-35
Centrala: 853-52-57
Fax 624-640

IMPREZY

13 września

„WIKLINOWE ŁOWY”
– międzywojewódzki konkurs
wyrobów z wikliny
Łowisko gm. Kamień

17 września

„RZESZOWSKA IZBA
POETÓW
REGIONALNYCH”
wieczór autorski **ZDZISŁA-**

WA KOTA
(Stowarzyszenie Brata Alberta w Rzeszowie)
Klub „Turkus”
WDK

24 września
CZWARTEK
JAZZOWY

koncert zespo-
łu Nestor Band
z Wrocławia
Klub
„Bohema” WDK

4 października

„WŁOŚCIAŃSKIE JADŁO”
– jarmark kulturalny
Ośrodek Kultury
w Giedlarowej

24–25 października
XIV OGÓLNOPOLSKI
KONKURS
TRADYCYJNEGO
TAŃCA LUDOWEGO

Impreza o długoletniej tradycji,
znana i doceniana w kraju za



Pasjonaci fotografii cyfrowej spotykają się na wystawie i sympozjum w WDK
fot. A. Kus

propagowanie i dokumentowanie autentycznych tańców ludowych z różnych regionów etnograficznych Polski.

WDK

25 października
„BALLADIADA
WIŚNIEWSKA”

– międzywojewódzki konkurs
twórców i wykonawców bal-
lad

Ośrodek Kultury
w Wiśniowej

WYSTAWY

4–22 września
MALARSTWO
URSZULI OLCZYŃSKIEJ
Z BIŁGORAJA

Wystawa towarzyszy XIV
Ogólnopolskiej Wystawie
Twórczości Pedagogów Plastyki.
Jej autorka (nauczycielka
plastyki w Biłgoraju) jest lau-
reatką ubiegłorocznej edycji
wystawy ogólnopolskiej.

Galeria WDK

10 września – 4 października
XIV OGÓLNOPOLSKA
WYSTAWA TWÓRCZOŚCI
PEDAGOGÓW PLASTYKI

Organizowana od 14 lat przez
WDK (przy współpracy z



Kolejna, 14. edycja Ogóln. Konkursu Tradycyjnego Tańca Ludowego odbędzie się w WDK 24 i 25 października
fot. A. Kus

BWA) jest coroczną prezentacją twórczości nauczycieli i instruktorów plastyki. Udział w wystawie pobudza inwencję twórczą pedagogów plastyki oraz stwarza możliwość doskonalenia warsztatu artystycznego.

Czynna w Biurze Wystaw Artystycznych w Rzeszowie

2–18 października WYSTAWA FOTOGRAFII PRZETWARZANYCH CYFROWO

Wystawie towarzyszy **ogólnopolskie sympozjum (2–3 X) nt. fotografii cyfrowej**. Współorganizatorami są: Fundacja „Fotografia dla przyszłości” i Fotoklub Rzeczypospolitej Polskiej

Galeria WDK

ZAPOWIEDZI WYBRANYCH IMPREZ

Listopad

Wojewódzki Przegląd Zespołów Piosenki i Ruchu, Tańca Towarzyskiego i Form Estradowych

Miejsko-Gminny Ośrodek Kultury w Sędziszowie Młp.

Grudzień

Międzywojewódzki Przegląd Poezji Religijnej

Miejsko-Gminny Ośrodek Kultury w Sędziszowie Młp.

„MIKOŁAJKI '98”

– Międzywojewódzki Przegląd Zespołów Piosenki i Ruchu, Tańca Towarzyskiego i Form Estradowych

WDK

Międzywojewódzkie Spotkania Cymbalistów

WDK

OBCHODY ROKU MICKIEWICZOWSKIEGO (wrzesień – listopad)

„WIECZÓR

MICKIEWICZOWSKI”

– widowisko literackie Barbary WACHOWICZ

„NIEZAPOMNIANE LEKCJE”

– 12 lekcji (w dowolnej konwencji) przygotowanych i przedstawionych przez młodzież szkół średnich w oparciu o poszczególne książki „Pana Tadeusza” Adama Mickiewicza (21 września – 20 października 2 razy w tygodniu)

„BLIŻEJ WIESZCZA”

– turniej wiedzy o Adamie Mickiewiczu dla uczniów szkół podstawowych

(ogłoszenie – pierwsza połowa września)

Konkurs pod hasłem

„CZUCIE i WIARA czy

MĘDRCA SZKIEŁKO i OKO” na dowolną formę wypowiedzi literackiej dla uczniów szkół podstawowych

(ogłoszenie – pierwsza połowa września)

„KSIĘGI, KTÓRE TRAFIŁY POD STRZECHY”

– wystawa różnych wydań PANA TADEUSZA ze zbiorów Czesława Dąga

(10–22 listopada)

„PAN TADEUSZ i INNI”

– Wojewódzka Wystawa Rzeźby Nieprofesjonalnej

(14–30 listopada)

SPEKTAKLE, PROGRAMY, WIDOWISKA

poświęcone A. Mickiewiczowi (wg oddzielnego kalendarza)

OFERTA EDUKACYJNA WOJEWÓDZKIEGO DOMU KULTURY

EDUKACJA KULTURALNA była zawsze głównym posłannictwem Wojewódzkiego Domu Kultury w Rzeszowie. Na przestrzeni lat zmieniali się adresaci, formy i zadania edukacyjne.

W dzisiejszych czasach, kiedy społeczeństwo dorosłych nie wykazuje dużego zapotrzebowania na oferty kulturalne kształtujące postawy pozamaterialne, zdecydowana większość działań WDK związana jest z edukacją kulturalną dzieci i młodzieży. Organizatorzy dążą, aby młodzi „bywalcy” tej instytucji w możliwie wszechstronny sposób kształcili umiejętności twórcze oraz zdobywali wiedzę na temat wybranej dziedziny sztuki, a nade wszystko pogłębiali wrażliwość estetyczną i aspiracje kulturalne.

Osiągnięcie tych zamierzeń zapewnia różnorodność form i sposobów służących edukacji kulturalnej. Dotyczy to organizowanych przez WDK imprez artystycznych i wystaw, działających zespołów, kół i klubów zainteresowań, różnego typu spotkań. Obejmują one takie dziedziny sztuki jak: taniec, muzyka, plastyka, folklor, film, fotografia, teatr, kultura słowa.

Aktywnie uczestnicząc w zespołach artystycznych (Rzeszowskie Szalamaistki, Dzielająca Orkiestra Dęta, Marzonenki, Dziecięcy Zespół Artystyczny „Uśmiech”, Zespół Tańca Estradowego „TAP”, Klub Tańca Towarzyskiego, Zespół Muzyczny „Kłusem z Bluesem”, Zespół Pieśni i Tańca „Bandoska”) dzieci i młodzież nabywają

umiejętności muzycznych i tanecznych.

W WDK działają specjalnie kierowane do młodych uczestników **kluby zainteresowań** jak: **Klub Młodego Szachisty, Klub Młodego Filatelisty, Dziecięca Akademia Filmowa, Rzeszowska Akademia Komiksu.**

Znaczącą rolę w edukacji kulturalnej WDK odgrywają imprezy artystyczne, w których dzieci i młodzież są wykonawcami i odbiorcami. W sezonie kulturalnym 1998/99 WDK zamierza realizować **imprezy** cieszące się popularnością i długoletnią tradycją. Są to: **Spotkania Śpiewających Dzieci, Ogólnopolski Konkurs Recytatorski** – eliminacje wojewódzkie, **Przegląd Zespołów Pieśni i Tańca, Konkurs „Poeci i Pisarze Dzieciom”, Przegląd Zespołów Piosenki i Ruchu, Tańca Towarzyskiego i Form Estradowych „Mikolajki”, Spotkania Cymbalistów** czy wreszcie **Międzynarodowy Niekonwencjonalny Konkurs Fotograficzny „Foto-Odlot”.**

Ponadto WDK nadal wspólnie organizować będzie z samorządowymi ośrodkami kultury następujące imprezy: **Konkurs Poezji Religijnej** (Sędziszów Młp.), **Przegląd Kabaretów Amatorskich** (Niebylec), **Przegląd Dziecięcych Zespołów Pieśni i Tańca** (Hyżne), **Przegląd Teatrów Dziecięcych** (Strzyżów).

Z form oświatowych oferujemy **kursy języków obcych, kursy taneczne, praktyki dla studentów, seminaria, warsztaty i zgrupowania artystyczne oraz Kino Lektur Szkolnych.**

Kontynuowany będzie **Program Promocji Uzdolnionych Dzieci i Młodzieży** pn. „TALenty” w województwie rzeszowskim, w ramach którego prowadzone są:

warsztaty:

* „Sztuka reżyserii” dla opiekunów teatrów dziecięcych

(wrzesień)

* Warsztaty dla recytatorów

(październik)

* Warsztaty taneczne

(październik)

* „Praca z uzdolnionym wychowankiem” – konsultacje opiekunów artystycznych

(listopad)

* Sobotnie Warsztaty Plastyczne

(wrzesień, październik, listopad)

* Seminarium dla recytatorów i opiekunów artystycznych „Sacrum w literaturze polskiej”

(grudzień)

konsultacje (realizowane w II półroczu 1998 r.)

* literackie

* teatralne dla teatrów dziecięcych w miejscu ich pracy

* muzyczne dla wychowanków i zespołów w miejscu ich pracy

* plastyczne dla opiekunów

* taneczne dla instruktorów prowadzących zespoły piosenki, tańca i ruchu (towarzyszące *Przeglądowi „Mikolajki '98”*)

* muzyczne dla młodych instrumentalistów ludowych (towarzyszące *Międzywojewódzkim Spotkaniem Cymbalistów*)

prezentacje:

* Koncert promocyjny wychowanków z różnych dziedzin artystycznych

(wrzesień–październik)

* Podsumowanie Programu „Talenty” – koncert wychowanków, wystawa plastyczna, wręczenie nagród opiekunom i zespołom

(grudzień)

Wszystkich zainteresowanych Programem Promocji Uzdolnionych Dzieci i Młodzieży prosimy o kontakt z Biurem Organizacyjnym:

**WOJEWÓDZKI
DOM KULTURY
W RZESZOWIE**

ul. Okrzei 7, tel. 853-52-57

Nagroda im. Kolberga

Decyzją Komisji Ogólnopolskiego Przeglądu Dorobku Twórców Ludowych i Popularyzatorów Kultury Ludowej **WOJEWÓDZKI DOM KULTURY** w Rzeszowie otrzymał **NAGRODĘ HONOROWĄ im. KOLBERGA** „Za zasługi dla kultury ludowej” (medal i dyplom).

Nagrodę przyznano za całokształt działań dotyczących kultury ludowej, ze szczególnym uwzględnieniem **OGÓLNOPOLSKIEGO KONKURSU TRADYCYJNEGO TAŃCA LUDOWEGO.**

Wojewódzki Dom Kultury w Rzeszowie przez cały okres swej statutowej działalności (tj. od 1949 r.) kładzie szczególny nacisk na rozpoznawanie, kultywowanie i dokumentowanie dziedzictwa kultury ludowej swego regionu, a w niektórych dziedzinach także i kraju. Służą temu organizowane przez tę instytucję (tak w Rzeszowie jak i na terenie całego województwa) imprezy folklorystyczne o zasięgu wojewódzkim, regionalnym, ogólnopolskim i międzynarodowym.

Wśród nich szczególne znaczenie ma organizowany corocznie od 13 lat **OGÓLNOPOLSKI KONKURS TRADYCYJNEGO TAŃCA LUDOWEGO**, organizowany początkowo jako impreza regionalna, obecnie jest jedyną tego typu imprezą w Polsce poświęconą tej dziedzinie sztuki ludowej. W ciągu kilkunastu lat uczestniczyło w niej około 160 zespołów i tyleż par tanecznych. W *Konkursie* biorą udział tancerze ludowi, często w bardzo podeszłym wieku, wykonując autentyczne, nieskażone stylizacją tańce ludowe z różnych regionów etnograficznych Polski.

Wszystkie prezentacje konkursowe są zarejestrowane na kasetach magnetowidowych i stanowią ważną część wideoteki WDK. Warto podkreślić, iż w zbiorach wideoteki znajdują się udokumentowane nie tylko imprezy organizowane przez tę instytucję, ale również inne działania związane z ochroną kultury ludowej, jak też sylwetki ludzi będących jej żywymi nośnikami (tancerzy, muzyków, śpiewaków).

Innymi ważnymi imprezami organizowanymi przez Wojewódzki Dom Kultury w Rzeszowie i przyczyniającymi się do upowszechniania i ochrony rodzimego folkloru, są: *Ogólnopolski Konkurs na Polskie Tańce Narodowe*, *Ogólnopolski Konkurs Zespołów Pieśni i Tańca*, *Międzywojewódzki Konkurs „Ludowe Obrzędy i Zwyczaje”*, *Międzywojewódzkie Spotkanie Dziecięcych Zespołów Pieśni i Tańca*, *Spotkanie Kapel Ludowych*, *Spotkanie Zespołów Kołędniczych i Jasełkowych* oraz *Spotkanie Cymbalistów*.

Te ostatnie — dzięki formule „mistrz i uczeń” — pełnią od kilkunastu lat ważną rolę w kształceniu młodych wykonawców, zapewniając w ten sposób żywotność tego instrumentu ludowego.

W ciągu ostatnich lat WDK, współpracując z samorządowymi ośrodkami kultury, zainicjował szereg form artystycznych, wśród których znajdują się imprezy kultywujące „ginące zawody”, m.in.: *Międzywojewódzki Konkurs Obrzędowego Folkloru Słownego w Tyczynie*, *Międzywojewódzka Parada Straży Grobowych „TURKI”* w Grodzisku Dolnym, *Małopolski Jarmark Kowalski w Ropczycach*, „Wiklinowe Łowy” — międzywojewódzkie prezentacje wyrobów z wikliny w Łowisku gm. Kamiień, *Regionalny Jarmark Sztuki Zabawkarskiej* w Leżajsku, *Rzeszowska Izba Poetów Regionalnych*, a także widowiska „*Gody — od Wigilii do Trzech Króli*” i „*Słowiańskie Gody*”.

W historii Wojewódzkiego Domu Kultury szczególną pozycję zajmują *Festiwale Polonijnych Zespołów Folklorystycznych*. Pierwszy taki *Festiwal* odbył się w 1969 r. z inicjatywy pracowników WDK, a wszystkie następne edycje (dziesięć) realizowali również pracownicy tej instytucji.

Cenną inicjatywą WDK na rzecz obrony kultury ludowej był ogłoszony w 1996 r. konkurs dla samorządów gmin na kompleksowy program ochrony kultury ludowej ph. „*Skąd nasz ród*”, a także podjęta ostatnio współpraca ze szkołami owocująca powstawaniem „kół przyjaciół folkloru” i izb regionalnych w placówkach oświatowych.

ZABYTKI

PAŃSTWOWA SŁUŻBA OCHRONY ZABYTKÓW ODDZIAŁ W RZESZOWIE

35-064 Rzeszów
ul. Mickiewicza 7
Wojewódzki Konserwator
Zabytków: **Zbigniew Jucha**
Tel. 394-61, fax 394-62

ZABYTKOWE PARKI WOJEWÓDZTWA RZESZOWSKIEGO (cz. II)

W ostatnich latach z pomocą finansową dla użytkowników parków przychodzi Wojewódzki Fundusz Ochrony Środowiska i Gospodarki Wodnej w Rzeszowie, przekazując dotacje na prace konserwatorskie w parkach. Od 1990 roku otrzymały je parki w następujących miejscowościach: Stary Dzikowiec, Witkowice, Tyczyn, Leżajsk, Łańcut (na aleje w mieście), Trzciana, Babi-ca, Lubzina, Rzemień, Błażowa, Lubla, Miłocin, Werynia.

Niektóre samorządowe jednostki administracyjne przeznaczają część

środków z Gminnego Funduszu Ochrony Środowiska na prace pielęgnacyjne przy starodrzewiu, np. Łańcut, Błażowa, Rzeszów, Tyczyn, Grodzisko Dolne. W Łańcutcie i Tyczynie do prac porządkowych w zabytkowych założeniach wykorzystano możliwość zatrudnienia bezrobotnych, w ramach prac interwencyjnych.

Przykłady te świadczą o wzrastającym zainteresowaniu użytkowników istniejącymi zabytkowymi parkami i alejami.

Pomimo podejmowania różnych działań, stan parków na terenie woj. rzeszowskiego nadal

jest niezadawalający. Wszystkie zabytkowe założenia ogrodowe ulegają w mniejszym lub większym stopniu zniszczeniu wskutek działania czasu. Najbardziej podatne jest tworzywo roślinne, stąd konieczna jest systematyczna pielęgnacja i leczenie drzew.



Stary Dzikowiec – taras widokowy w parku

fol. K. Zajaczkowski

Nadal w wielu parkach prace ograniczają się wyłącznie do usunięcia uschniętych i połamanych drzew. Bywa też, że użytkownicy — bez uzgodnienia z służbą konserwatorską — wykonują nasadzenia drzew i krzewów niezgodnie z pierwotnym układem kompozycyjnym, wprowadzając dysharmonię, zasłaniając osie widokowe oraz uzupełniając gatunkiem niezgodnym historycznie ze stylem danego parku. Brak fachowej pielęgnacji, np. cięć, wyraźnie odzwierciedla obecna forma alej, szpalerów, gdzie pokrój drzew jest przeskalowany i od-

biega od pierwotnej myśli planistycznej.

Profesjonalnym leczeniem i pielęgnacją drzew zajmuje się niewielka grupa ludzi o odpowiednich kwalifikacjach. Wynika to ze zbyt małych środków przeznaczonych przez użytkowników na ten cel.

W okresie powojennym, do lat 70., pielęgnacja drzew w większości sprowadzała się jedynie do cięć sanitarnych, jednak na przestrzeni ostatnich kilkunastu lat zdecydowanie zmieniły się i udoskonaliły metody leczenia drzew. Powstała, stonkowo młoda, nowa specjal-

ność zw. chirurgią drzew, którą zajmują się specjalistyczne, uprawnione zakłady na terenie kraju.

Wiele parków ze względu na wartości kompozycyjne, historyczne i przyrodnicze zasługuje na szczególną uwagę:

Łańcut – park zamkowy, urządzony od poł. XVIII w. przez najlepszych architektów i ogrodników – Polaków i obcokrajowców. Wzbogacony małą architekturą, rzeźbą ogrodową i rzadkimi gatunkami roślin tzw. „egzotami”, np. miłorząb, platan, perełkowiec japoński, kokornak japoński. Park, wraz z układem alej na terenie miasta, jest jedynym tego rodzaju rozwiązaniem wieloprzestrzennym na terenie woj. rzeszowskiego.

Boguchwała – barokowe, XVIII-wieczne założenie tarasowo-ogrodowe, z rozciągającym się u podnóża tarasów terenem d. stawiska i zachowaną pośrodku wyspą.

Przeclaw – u stóp skarpy z zamkiem zachowane relikty XVI-wiecznego dawnego ogrodu geometrycznego, po przeciwnej stronie zamku (zachodniej) XIX-wieczny park krajobrazowy.

Rzemień – XIX-wieczny park krajobrazowy, dzielący się na tzw. Stary i Nowy, z kilkunastoma drzewami o charakterze pomnikowym. Dobrze zachowany park podkreśla walory architektoniczne i zabytkowe dawnego XVI-wiecznego dworu obronnego i XIX-wiecznego pałacu.

Wiśniowa – XIX-wieczny park krajobrazowy na relikwach XVIII-wiecznego ogrodu kwatrowego, z dwoma alejami grabowymi i kaplicą grobową właści-



Wojśław – aleja grabowa w parku

fol. I. Witowicz

cieli – Mycielskich. W drzewostanie dominują gatunki rodzime, w tym kilka okazałych pomnikowych dębów (rosnący w płn. części parku dąb został upamiętniony przez artystę J. Mehoffera na przedwojennym banknocie 100-złotowym), z egzotów należy wymienić tulipanowiec. W płn.-wsch. części parku znajdują się dwa nagrobki psów – ulubieńców pań Mycielskich. Park w Wiśniowej jest kompozycyjnym komponentem pięknego otaczającego krajobrazu – Pogórza Strzyżowskiego, stąd też Wiśniowa była miejscem plenerów malarskich (nieoficjalnych) krakowskich artystów.

Stary Dzikowiec – XIX-wieczny park krajobrazowy. Dominantą kompozycyjną jest aleja główna na osi wschód-zachód, zaakcentowana dwoma neogotyckimi filarami bramy, obsadzona sosną czarną i żywotnikami, oraz staw na osi dworu (od zachodu), otoczony aleją żywotnikową, z kamiennym tarasem widokowym na dwór. Park w Starym Dzikowcu jest bogaty przyrodniczo pod względem ilości i gatunków drzew. Roślą tu m.in.: kasztan jadalny, orzesznik pięciolistkowy, platany, tulipanowiec.

Zachowane na terenie woj. rzeszowskiego założenia ogrodowe posiadają wartości historyczne, kulturowe, reprezentują różnorodne rozwiązania przestrzenne. Są przykładami sztuki kształtowania krajobrazu za pomocą architektury i zieleni, często o bogatym składzie gatunków, rodzimych i obcych. Stają też dominantą przestrzeni w krajobrazie.

Parki ponadto spełniają bardzo istotną rolę w zakresie ochrony przyrody, stanowiąc

ostoję życia dla wielu gatunków flory i fauny.

Z tych też względów, jako dobro kultury, dokumenty historii posiadające wartości zabytkowe, są prawnie chronione ustawą o ochronie dóbr kultury i o muzeach z dnia 15 lutego 1962 r., znowelizowanej dnia 19 lipca 1990 r. Na podstawie art. 4 pkt. 1 i art. 14 pkt. 1 teże ustawy dokonuje się wpisu do rejestru zabytków parków – jako dobro kultury. W myśl ustawy art. 21 i art. 27 wszelkie prace i roboty przy zabytkach, a więc m.in. w parkach, muszą odpowiadać zasadom ochrony wartości zabytkowych i nie mogą przyczyniać się do szpecenia otoczenia zabytku i widoku na ten zabytek.

Właściwe utrzymanie i zachowanie zabytkowych parków, alej, zieleni na cmentarzach – zależne jest również od zrozumienia przez społeczeństwo wartości kulturowych i przyrodniczych tych obiektów.

pozytywną rolę w kształtowaniu szacunku do zabytkowych założeń parkowych spełniają społeczne organizacje, głównie Liga Ochrony Przyrody, której członkowie podejmują działania interwencyjne, uczestniczą w komisjach, a także podejmują ten problem na forach samorządowych.

Zespoły dworskie i pałacowo-parkowe, poprzez harmonijne połączenie rozwiązań architektonicznych z kompozycją założeń ogrodowo-parkowych, kształtują charakter rodzimego krajobrazu kulturowego. Często też zespoły te są związane z wybitnymi ludźmi, naszą kulturą i historią.

Barbara Łyżka

GALERIE

BIURO WYSTAW ARTYSTYCZNYCH

35-002 Rzeszów

ul. Jana III Sobieskiego 18

Dyrektor: **Jan Lubas**

Telefony: sekretariat — 853-36-67

centrala — 853-38-11

TERMINARZ WYSTAW

16 sierpnia – 8 września
Krzysztof Mańczyński (Radom)
– Malarstwo

Urodził się w r. 1940 w Radomiu. Studiował w ASP w Warszawie na Wydziale Malarstwa i Grafiki w latach 1962–1968. Dyplom w pracowni ilustracji książkowej prof. Jana Marcina Szancera. Uprawia malarstwo i rysunek. Należy do najbardziej znanych radomskich malarzy, uczestniczy w wielu ogólnopolskich przeglądach i konkursach malarskich, na których uzyskuje nagrody i wyróżnienia.

Valter Worjohann (Frankfurt) – Grafika użytkowa

Grafik z Frankfurtu nad Menem, tutaj ma własne studio projektowe. Współpracuje z wieloma znanymi czasopismami niemieckimi. Jego wystawa będzie przeglądem tendencji we współczesnym niemieckim plakacie społeczno-obyczajowym.

Piotr Staszczuk (Częstochowa)
– Malarstwo

Urodzony w 1967 r. w Zakopanem. Studiował w Instytucie Wychowania Artystycznego WSP w Częstochowie w latach 1993–97. Dyplom z wyróżnieniem w pra-



cowini malarstwa prof. Mariana Jarzemskiego. Uprawia malarstwo. Członek grupy artystycznej „Grupa 68”. Stypendysta Prezydenta Miasta Częstochowy.

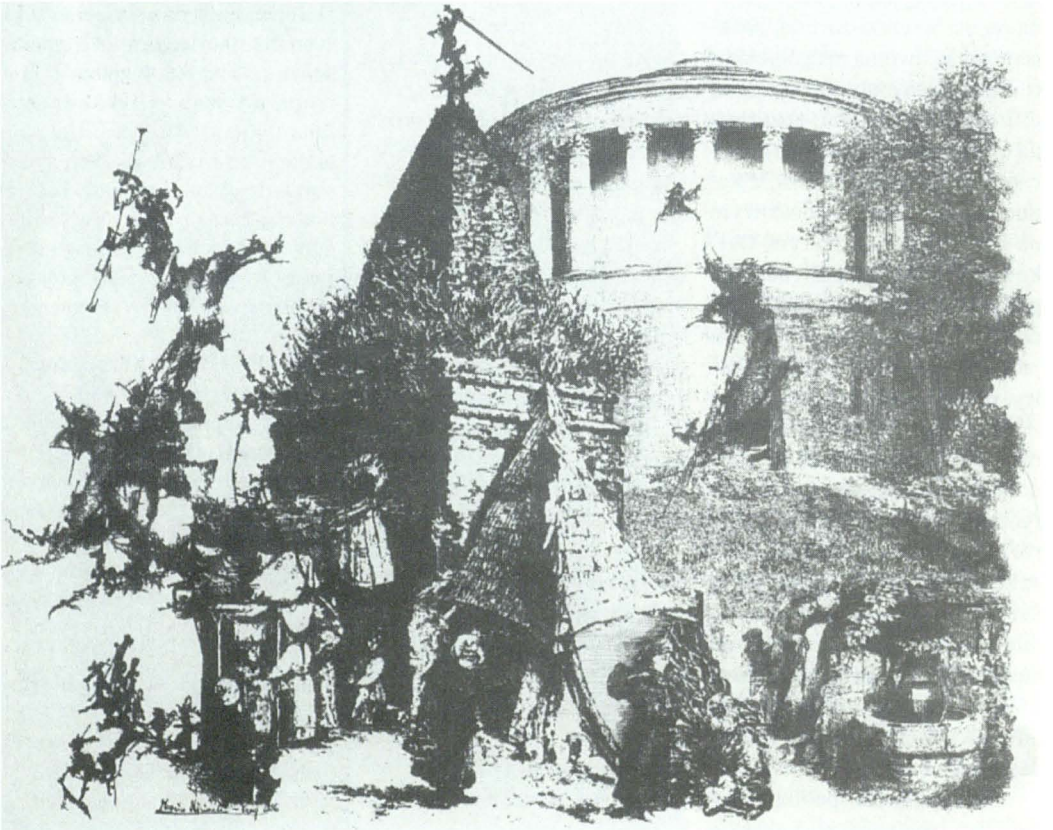
**12 września –
–4 października**
wernisaż 15
września we
wtorek

Krzysztof Brzuzan – Rzeźba
Oczekiwana z
dużym zaintereso-

sowaniem, pierwsza od długiego czasu wystawa indywidualna świętego rzeszowskiego rzeźbiarza. Absolwent ASP w Krakowie, długoletni nauczyciel rzeźby w rzeszowskim PLSP. Znaną są jego kompozycje figuralne w drewnie o wieloznacznej symbolicznej wymowie, za które zbierał nagrody w kolejnych konkursach na najlepsze dzieło sztuki roku. Zwracają także uwagę na wystawach zbiorowych jego małe formy rzeźbiarskie w brązie. Jest autorem rzeźby figuralnej w ołtarzu głównym kościoła pw. św. Tadeusza Judy.

Ogólnopolska Wystawa Twórczości Pedagogów Plastyki
Tradycyjna, już od przeszło dzie-

←
Krzysztof Brzuzan – „Drogowskaz”



Marcin Niziurski – „Targ próżności i pustactwa”

sięciu lat organizowana wspólnie z WDK w Rzeszowie wystawa interdyscyplinarna twórczości artystów uczących w domach i ośrodkach kultury w szkołach. W ośrodkach miejskich i w małych wsiach. Artystów uczących czy raczej wychowujących przez plastykę. Jedyna tego rodzaju całościowa prezentacja w kraju, ciesząca się dużym prestiżem.

Anna Zielińska-Wiśniewska (Ostrów Wlkp.) – Malarstwo

Urodzona w 1965 r. w Ostrowie Wlkp. Ukończyła studia zaoczne w ASP w Poznaniu w r. 1997 w pracowni malarstwa prof. P. C. Kowalskiego. Pracuje jako nauczyciel plastyki. Jest członkiem grupy artystycznej „Szóstka Ostrowska”.

8 października – 11 listopada

Wystawa współczesnego malarstwa Słowacji

Będzie to wystawa twórczości pię-

ciu współczesnych artystów słowackich. Wystawa organizowana jest wspólnie z Muzeum im. Wojciecha Löfflera w Koszycach i trafi do naszego BWA po prezentacji w Zakopanem.

Wystawa interesująca, bowiem przedstawi twórczość dotychczas zupełnie u nas nieznaną.

Tadeusz Nuckowski – Grafika

Wystawa twórczości znanego przemyskiego artysty. Tadeusz Nuckowski urodził się w 1948 roku w Przemyślu. Studiował na Wydziale Grafiki ASP w Krakowie w latach 1969–1974. Dyplom w pracowni drzeworytu prof. Franciszka Bunscha i pracowni plakatu prof. Macieja Makarewicza. Zajmuje się grafiką (głównie linorytem), malarstwem, rysunkiem, fotografią i grafiką użytkową. Jego prace reprodukowane były w „Odrze”, „Sztuce”, „Projekcie” i w albumie „Polska grafika współczesna”. Od roku 1976 był dyrektorem BWA w Przemy-

ślu, a później Państwowej Galerii Sztuki Współczesnej. W rzeszowskich księgarniach znane były bibliofilskie druki z jego oficyny wydawniczej.

Grzegorz Tomkowicz – Malarstwo, rzeźba

Urodzony w 1972 roku w Krośnie. Ukończył PLSP w Miejscu Piastowym w roku 1991. Stypendysta Krajowego Funduszu na Rzecz Dzieci Utalentowanych. Ukończył ASP w Krakowie w 1997 roku. Dyplom z wyróżnieniem w pracowni rzeźby prof. S. Borzęckiego. Uprawia rzeźbę, malarstwo, rysunek. Poszukuje inspiracji w naturze i w spotkaniach z ludźmi.

Wystawy czynne codziennie oprócz poniedziałków, w godz. 10.00–17.00. W środy wstęp wolny. **Galeria sprzedaży dzieł sztuki** współczesnej czynna od poniedziałku do piątku w godz. 10.00–17.00, w soboty od 10.00–14.00.



Andrzej Korzec – „Pejzaż ze słonecznikami”

INFORMACJA O WYSTAWACH

LIPCOWO-SIERPNIOWYCH
w BWA w Rzeszowie

3 Międzynarodowe Biennale Malarstwa „Srebrny Czwo- rokąt” – Przemysł '98

Premierowe otwarcie wystawy odbyło się w maju bieżącego roku w Przemysłu. BWA w Rzeszowie jest współorganizatorem wystawy. Jako wystawa konkursowa jest ona konfrontacją tendencji malarstwa współczesnego wybranych regionów Polski, Słowacji, Ukrainy, Węgier i tym razem Rumunii.

Organizowane już po raz trzeci *Biennale* stało się bodaj najbardziej prestiżowym konkursem malarskim w tej części Europy. Wystawa obejmuje 151 prac 83 autorów i jest rezultatem dwustopniowej selekcji. Grand Prix otrzymał Mateusz Maraj z Krosna. Nagrody równorzędne otrzymali Hana Bacowa i Vladimir Broniszewski ze Słowacji, Istvan Burai z Węgier oraz Wiktor Hadżynow i Ihor Janowycz z Ukrainy.

Marcin Niziurski (Warszawa) – Malarstwo, grafika

Autor urodzony w 1950 r. i zamieszkały w Warszawie (Izabelin) jest absolwentem warszawskiej ASP. Dyplom w r. 1977 w pracowni grafiki artystycznej prof. Andrzeja Rudzińskiego. Dwukrotny stypendysta MKiS. Uprawia malarstwo, rysunek piórką, grafikę (manufaktura), instalacje. Prozaik, publicysta zajmujący się również krytyką artystyczną.

Szajna
GALERIA

*Państwowy Teatr
im. Wandy Siemaszkowej
35-010 Rzeszów, ul. Sokola 7/9
Kustosz: Maria Helena Grad
Tel. 853-20-01, tel./fax 853-27-48*

Stala wystawa prac plastycznych prof. Józefa Szajny: prezentuje collages, malarstwo i rysunki, a także kompozycje przestrzenne.

CZEK DLA GALERII

W dniu 9 czerwca br. **Fundacja Bankowa im. Leopolda Kronenberga** przyznała Szajna Galerii dotację w wysokości 33 000 zł na zakup multimedialnych zestawów komputerowych do prowadzenia zajęć edukacyjnych dla uczniów szkół średnich. Nowoczesny sprzęt audiowizualny umożliwi stworzenie centrum dokumentacji twórczości wybitnego artysty Józefa Szajny, a przede wszystkim umożliwi prowadzenie

w sposób atrakcyjny zajęć edukacyjnych z zakresu kierunków sztuki XX wieku.

Galerię Szajny wybrano spośród kilkudziesięciu wniosków złożonych do Rady Fundacji, w skład której wchodzi profesorowie: Andrzej Rottermund (przewodniczący), Henryk Skarżyński (wiceprzewodniczący), Aleksander Gieysztor, Cezary Józefiak, Zbigniew Landau, Jacek Purchla, Cezary Szczylik, Henryk Szymczak, a także Włodzimierz Pażyński.

Fundację Bankową im. Leopolda Kronenberga powołano we wrześniu 1996 r., w 125-lecie Banku Handlowego S.A. w Warszawie. Jej statutowym celem jest działalność na rzecz dobra publicznego z zakresu oświaty i nauki, kultury i sztuki, ochrony środowiska, ochrony zdrowia i opieki społecznej.

Uroczystość wręczenia cze-ku odbędzie się 5 września, w dniu rozpoczęcia sezonu teatralnego. Oprawą tej uroczystości będzie **wernisaż wystawy prac malarskich Stefana Gierowskiego** oraz **premiera „Ballad i roman-ów” Adama Mickiewicza w reż. Ireny Jun.**

WOJSKOWA GALERIA MALARSTWA PRACOWNI PSYCHOLOGICZNEJ KOW W RZESZOWIE

*35-211 Rzeszów
ul. Konopnickiej 5
(budynek WKU Rzeszów)
Szef pptk Mieczysław A. Łyp
Tel. 655-918, 655-772*

**Malarstwo
Mariana Strońskiego
(1892–1977)**

wernisaż wystawy:

6 października, godz. 17.30

W programie: promocja albumu „Marian Stroński. Malarstwo” wydanego przez Muzeum Ziemi Prze-

myskiej w 1997 r. oraz spotkanie z Cezarym Kotowiczem, autorem przedmowy do albumu.

Marian Stroński, malarz związany z Przemysłem. Studia plastyczne odbywał w Krakowie u T. Axentowicza i w Wiedniu u K. Pochwałskiego. Przerwała jej I wojna światowa. Od 1926 roku w Przemysłu, gdzie otworzył prywatną szkołę rysunku i malarstwa. Wiele pracował przy odnawianiu zabytków (polichromia) w kościołach diecezji lwowskiej. Do 1953 roku prowadził Ognisko Kultury Plastycznej. Obrazy jego znajdują się w zbiorach muzealnych i prywatnych w Warszawie, Przemysłu, Łodzi i Krakowie. Utrzymywał stały kontakt ze środowiskiem plastycznym Rzeszowa.

GALERIA FOTOGRAFII MIASTA RZESZOWA

35-030 Rzeszów, ul. 3 Maja 9

Dyrektor: *Irena Gałuszka*

Tel. 853-24-45

do 25 września

- wystawa „LWÓW I KRAKÓW W KAMERZE FOTOGRAFICZNEJ” – zdjęcia z końca XIX i pocz. XX w.

2–30 października

- „FOTOGRAFIA” – wystawa autorska **Franciszka Mazura** z Rzeszowa
- „Z NOTATNIKA” – **fotografia Jacka Szwica** z Przemyśla
- „MORSKIE HARCE” – **ogólnopolska wystawa pokonkursowa dla młodzieży**



Z wystawy „Lwów i Kraków” w Galerii Fotografii m. Rzeszowa:

a) Targ na Rynku Głównym w Krakowie, ok. 1890 r. (zdjęcie powyżej)

b) Centrum Lwowa, ok. 1900–1904 r. (zdjęcie poniżej)

fol. Ignacy Krieger





**FOTOGRAFIE
IGNACEGO KRIEGERA**
*z pracowni krakowskiej
z ok. 1880 r. możemy obejrzeć
na wystawie „Lwów i Kraków”
w Galerii Fotografii
Miasta Rzeszowa*

*Wieśniaczka z okolic Śląska Cieszyńskiego
(powyżej z prawej)*

*Wieśniak z okolic Myślenic ze sznurami
suszonych grzybów
(powyżej z lewej)*

*Góral z okolic Śląska Cieszyńskiego
(zdjęcie dolne z prawej)*

