



RYNEK
W 2001 r.
stawki
podatkowe
bez zmian.
Które ulgi
znikną?

str. **10**



MAGAZYN DOMOWY
Rudnik
nad Sanem
słynie
z wikliny.
Jakie wyroby
mają popyt?

str. **12**



AUTO-MOTO
Rady
nie od parady:
o oleju
i bagnecie.

str. **31**



Najpiękniejsza dziewczyna „Nowin” – Joanna Prus z Ustrzyk Dolnych

Mamy Miss „Nowin” 2000

Korona do Ustrzyk

RZESZÓW. 19-letnia Joanna Prus z Ustrzyk Dolnych została Miss „Nowin” 2000. W nagrodę spędzi tydzień z osobą towarzyszącą na Teneryfie.

Nie spodziewałam się tego, że jury właśnie mnie przyzna koronę. W konkursie startowało tak wiele pięknych dziewcząt – mówi. – Bardzo ucieszyłam się również z uznania publiczności.

Ma 19 lat, 172 cm wzrostu, wymiary: 88-62-88. Jest absolwentką szkoły średniej. Gra na pianinie i uczy się języków obcych. W przyszłym roku będzie zdawać na filologię angielską. Oprócz głównego tytułu zdobyła także tytuł Miss Publiczności „N” 2000. W nagrodę otrzymała discmana i superbogaty zestaw odzieży. Spędzi również, wraz z osobą towarzyszącą, tydzień na gorącej Teneryfie.

Jak było podczas finału – str. 6.

Wybierz
najlepszego
żuźłowca
Małopolski
i Podkarpacia

str. 13

KRÓTKO:

Ściganie egzekutora

Autor czarnej listy dłużników opublikowanej w Internecie, mec. Tomasz Jachnicki z Warszawy, sam powinien umieścić się na tej liście, bo nie chce zwrócić pieniędzy rzeszowskiemu przedsiębiorcy.

str. 3

Grotowski ma plac

Nikt z Zarządu Miasta Rzeszowa ani z radnych nie przybył na uroczystość nadania placowi obok filharmonii imienia Jerzego Grotowskiego.

str. 3

Nieodpłatny monopolista

Właściciele firmy z Ustrzyk Dolnych nie chcą pozwolić Zakładowi Energetycznemu na bezpłatne położenie kabli na ich posesji.

str. 4



Gdzie i za ile można spędzić nietypową sylwestrową noc. Czekamy na propozycje od organizatorów

str. 6

JUŻ W ŚRODĘ

Poradnik medyczny

Jakie prawa ma pacjent? Gdzie się może poskarżyć na lekarza? Gdzie można skorzystać z bezpłatnych badań? Które schorzenia reklamują od wojska? Jak wyjechać do sanatorium?

Specjalny dodatek.
Nie przegap.

Prezes zrezygnował, przewodniczący zastąpił, inny dostał zawału

MERCEDES ARESztOWANY

JERZY MIELNICZUK

NISKO. Przez dwie godziny pracownicy Zakładów Mięśnych „Nisko” S.A. blokowali w piątek drogę krajową. Policja zrobiła objazd, ale sytuacja może się powtórzyć dziś i w następnych dniach.

Po skończonym przed dwoma tygodniami strajku załoga miała przystąpić do pracy, ale pracy nie ma. Firma musi mieć surowiec do produkcji, a nikt „Nisku” żywcem czy półżywcem nie chce dać, bo firma zalega z płatnościami wielu rolnikom. Załoga poszła więc na przymusowy urlop bezpłatny, a szefostwo firmy zobowiązało się

zalać w tym czasie surowiec do produkcji i pieniądze na zaległe wypłaty. Ostatnią wypłatę część pracowników dostała w maju. We wtorek każdy miał dostać po tysiąc zł. Nie dostał nikt, a prezes Ryszard Cichy złożył kolejną obietnicę. Tysiączłotowa zaliczka miała być wypłacona w piątek.

Ciąg dalszy na str. 4.



Protest pracowników „Niska” na drodze krajowej 84. Czy dziś będzie powtórka?

Typ zwycięzcy

MEGASTYL

Producent

Rzeszów, ul. Dąbrowskiego 25, tel. 017 854 75 53
B.H. Jasło, ul. Rynek 10, tel. 013 448 19 69
B.H. Stalowa Wola, „Główna” ul. Rynek 10, tel. 015 642 55 15
B.H. Sanok, ul. Wojska Polskiego 1, tel. 013 464 19 33

OKNA, DRZWI z PCV, AL I DREWNA
Przeworsk, ul. Waj. Polskiego 8, tel./fax 018 848-58-29

PCV DREWNO ALUMINIUM

Okno-Res

Rzeszów (017) 852-27-76
Dębica (014) 682-64-06
Jarosław (016) 621-55-97
Jasło (013) 446-27-35
Krosno (013) 436-83-03
Przemysł (016) 678-94-40

Z apteki ojca Szeligi

MACA siostra VILCACY
wyróżniona na targach
„Lek w Polsce 2000”
atost PZH HZ/02652/00

Informacje pod bezpłatnym numerem
0-800-391-944

VILCACY już w Polsce

SZEWPOL OKNA I DRZWI z PCV I ALUMINIUM

Nie bez powodu druk jest taki mały
Podobnie jest z cenami!

SZCZEGÓŁY WYKONAWCZYM
HANDLOWYM

Biura handlowe:
Rzeszów, ul. Mickiewicza 4, tel. (017) 85-25-103
Przemysł, ul. Dworskiego 5, tel. (016) 678-61-06
Krosno, ul. Okrzei 1, tel. (013) 436-87-34
Siedziba: Przeworsk, Siedzian 99a
tel. (016) 648-81-80, fax 648-64-68

VIDOK DREWNO PCV AL

OKNA I DRZWI

RUDNA MAŁA (017) 855 22 24,
855 24 70, 855 24 71
RZESZÓW, ul. Hetmańska 39,
/017/ 854 71 14, 854 70 97, 854 21 63
PRZEMYSŁ (016) 678 92 72 ton 222
KROSNO (013) 432 73 11
JAROSŁAW (016) 621 00 15
JASŁO (013) 448 33 18 w.8
SANOK (013) 463 77 55
BRZÓW (018) 434 30 15

na okna, montaż, paradyż

RABATY

GÓR - HUT

**TRAPEZOWANIE
BLACH NA WYMIAR**

TRAPEZ T-18
80 cm efektywnego krycia

TRAPEZ T-18
106 cm efektywnego krycia

TRAPEZ T-45
70 cm efektywnego krycia

Blachy ocynkowane i powlekanne
NAJTANIEJ
Transport gratis
Zapraszamy do współpracy

Rzeszów, ul. Siemieńskiego 14
(0-17) 86-25-600
Rzeszów, ul. Okulickiego 14
tel. (0-17) 863-50-74

22. rocznica pontyfikatu

Zostań z nami

JAROSŁAW. W przededniu przypadającej dziś 22. rocznicy wyboru kardynała Karola Wojtyły na Stolicę Piotrową, na dziedzińcu kościoła pod wezw. NMP Królowej Polski, uroczysto poświęcono dwa odnowione pomniki: Chrystusa Króla i Jana Pawła II.

Dokonując tego aktu, wikariusz generalny archidiecezji przemyskiej ks. inf. Stanisław Zygarowicz przypomniał, że w 1976 r. przyszły papież modlił się m.in. w kościele farnym w Jarosławiu. Ten pomnik ma przypominać służbę Jana Pawła II Kościołowi, ludzkości, a zwłaszcza Polakom. – W nauce Ojca Świętego znajdziemy zawsze lampę dla stóp naszych, żebyśmy nie zblądzieli – podkreślił ksiądz infułat. – Niech w tym pomniku zostanie z nami. MN

Z całego świata

„Mesjasz” na hospicju

RZESZÓW. W sobotę orkiestra Filharmonii Rzeszowskiej dołączyła do ponad pięciuset innych na świecie, wykonując o tej samej godzinie „Mesjasza” Haendla.

Utwór rozbrzmiewa w filharmonii wielu krajów co cztery lata – zawsze 14 października. Ideą przedsięwzięcia – koordynowanego przez British Telecommunications – jest jednocześnie ludzi pragnących wesprzeć hospicja i nieść pomoc chorym na raka. – Dochód z dzisiejszego koncertu, przeznaczymy na urządzenia do hydromasażu – mówił lek. med. Andrzej Mruk, kierownik rzeszowskiego Hospicjum. – Nie chodzi o dawanie chorym komfortu umierania, ale poprawę warunków życia – dodał. „Mesjasza” – wraz z orkiestrą FRZ – zaprezentował chór Instytutu Muzyki WSP, przygotowany przez Martę Wierzbieniec, oraz soliści. Dyrygował Tadeusz Wojciechowski. Wśród słuchaczy byli ks. bp dr Edward Białogłowski, senator RP Mieczysław Janowski, wicemarszałek województwa Wiktor Stasiak i wiceprezydent Rzeszowa Janusz Smulski. ap

Sesja Rady Powiatu

Rodzinne Domy Dziecka

KROSNO. Uchwałami Rady Powiatu zostały utworzone dwa nowe Rodzinne Domy Dziecka – w Targowiskach i Widaczu, w gminie Miejsce Piastowe.

Pierwszy prowadzić będą Małgorzata i Stanisław Skwarowie, drugi Lucyna i Józef Barszczowscy. W każdym będzie mieszkać po 8 dzieci, w wieku od 4 miesięcy do 14 lat. Obydwa domy mają status jednostek budżetowych, prowadzonych przez powiat krośnieński. Finansowane będą z budżetu wojewódzkiego.

Wicestarosta krośnieński Grzegorz Gościński podziękował tym, którzy przyczynili się do powstania placówek, w szczególności wicemarszałkowi Sejmiku Stanisławowi Zajacowi.

Podczas piątkowej sesji podjęto także uchwałę o zaciągnięciu kredytu w wysokości 720 tys. zł z przeznaczeniem na uregulowanie zobowiązań wobec nauczycieli. ar

Obiecywał „szybki i niekonwencjonalny odzysk“

ŚCIGANIE EGZEKUTORA

WŁADYSŁAW BOROWIEC

RZESZÓW. Autor czarnej listy nierzetelnych dłużników opublikowanej w Internecie, mec. Tomasz Jachnicki z Warszawy, sam powinien umieścić się na tej liście, bo nie chce zwrócić pieniędzy rzeszowskiemu przedsiębiorcy.

Kilka miesięcy temu właściciel „Przedsiębiorstwa Wielobranżowego” z Rzeszowa, nie mogąc odzyskać pieniędzy od jednej z rzeszowskich firm budowlanych, postanowił skorzystać z usług ogłaszającej się w prasie centralnej kancelarii windykacyjnej mecenasa Tomasza Jachnickiego.

Kancelaria obiecywała „szybki i niekonwencjonalny odzysk należności w kraju i za granicą”. W przypadku rzeszowskiego przedsiębiorcy chodziło o 82 tys. zł. Zgodnie z umową, kancelaria otrzymała od przedsiębiorcy

6 tys. zaliczki

Miała ona pokryć koszty tzw. wywiadu gospodarczego, prze-

prowadzanego przez pracowników mec. Jachnickiego. W przypadku gdyby nie udało się ściągnąć należności, zaliczka miała być zwrócona.

Ekipa egzekutorów kancelarii windykacyjnej wtargnęła do zadłużonej firmy budowlanej, jednak jej właścicielka z innego pokoju zawiadomiła policyjną grupę antyterrorystyczną. Zatrzymała ona windykatorów warszawskich, po czym

przegoniła ich z Rzeszowa

Mimo że kontrakt między kancelarią a rzeszowskim przedsiębiorstwem nie został zrealizowany, nie kwapi się ona do zwrotu zaliczki. Zmieniła konto bankowe, zaś Jachnicki był nieuchwytny dla rzeszowskiego biznesmena i jego adwokata.

W tym właśnie czasie były prokurator Tomasz Jachnicki opublikował w Internecie

czarną listę kilkuset dłużników

z całego kraju. Sprawa zyskała rozgłos, dłużnicy z listy zagrozili procesem. Podobny proces za-

powiedział Główny Inspektor Danych Osobowych.

Adwokat reprezentujący „Przedsiębiorstwo Wielobranżowe”, próbował wpłynąć na kancelarię, by zwróciła 6-tysięczną zaliczkę. Na próżno. Nie pomogła nawet groźba nagłośnienia sprawy w mediach. Sprawa trafiła do Sądu Gospodarczego w Rzeszowie, który orzekł, że kancelaria jest winna pieniądze przedsiębiorstwu. Wyrok ma klauzulę natychmiastowej wykonalności, zaś jego realizacją zajmie się wkrótce jeden z warszawskich komorników.

Mecenas Jachnicki wyjechał do Stanów Zjednoczonych, by opublikować listę niesolidnych dłużników za granicą. Ciekawe, czy umieści na niej swoje nazwisko. Kwota 6 tysięcy powiększyła się o odsetki, koszty sądowe i honorarium komornika – do 12 tysięcy. Mec. Jachnicki wyłączył telefon komórkowy, zaś w jego biurze mówią, że chwilowo nie mogą się z nim skontaktować.



Śrubkę wkręca dyr. Wergiliusz Gołąbek.

Grotowski ma plac

RZESZÓW. – Kto wkręci śrubkę? – zastanawiano się w piątek przed filharmonią podczas umocowania tabliczki z napisem „Plac Jerzego Grotowskiego”.

W końcu uczynili to członkowie Społecznego Komitetu dla Uczczenia Pamięci Jerzego Grotowskiego, dyrektorzy: Wergiliusz Gołąbek (Filharmonia Rzeszowska) i Zbigniew Rybka (Teatr im. Wandy Siemaszkowej) w towarzystwie przybyłego z Paryża, wybitnego znawcy twórczości Grotowskiego i zarazem jego przyjaciela – Ludwika Flaszena. Bardzo skromnej uroczystości przy-

patrywała się garstka przypadkowych przechodniów.

W Teatrze im. Wandy Siemaszkowej trwało seminarium poświęcone Jerzemu Grotowskiemu – światowej sławy reformatorowi teatru, reżyserowi, twórcy Teatru 13 Rzędów i Teatru Laboratorium. Artysta urodził się w Rzeszowie (1933 r.), tutaj spędził dzieciństwo i lata szkolne.

Na uroczystości nie pojawił się nikt z Rady ani Zarządu Miasta. Prof. Flaszen zdolał specjalnie przyjechać z Paryża. Powiedział: – Władzom Rzeszowa z pobliskiego ratusza było za daleko... ANDRZEJ PIĄTEK



INVESTOR

Bankowy Papier Wartościowy

jakich nie daje normalna lokata bankowa:

- To papier na okaziciela, a więc można go przekazać osobie trzeciej, na przykład - może on być świetnym prezentem dla kogoś bliskiego. Posiadacz INVESTORA okazując papier wartościowy w dowolnej placówce INWEST-BANKU otrzyma pieniądze wraz z należnymi odsetkami.
- Okres inwestycji wynosi 12 miesięcy, ale posiadacz INVESTORA ma możliwość wcześniejszej sprzedaży Bankowi tego papieru wartościowego bez utraty odsetek, co oznacza, że ma w każdym momencie możliwość wypłaty ulokowanych środków.
- INVESTOR dostępny jest w następujących nominalach: **500 zł, 2 000 zł oraz 10 000 zł**

Można dokonywać zakupu dowolnej ilości sztuk będących wielokrotnością nominalu, wpłacając gotówkę w Banku, bądź dokonując przelewu z dowolnego rachunku bankowego.

INVESTOR jest oprocentowany według zmiennej progresywnej stopy procentowej odnoszonej do stopy kredytu lombardowego ogłaszanej przez NBP.

Zadzwoń: 0 800 16 90 43

Zapraszamy do naszych placówek:

Rzeszów, ul. Zygmuntońska 9; Rzeszów, ul. Piłsudskiego 34; Rzeszów, ul. Przemysłowa 1; Jasło, ul. 3 Maja 18 A; Przemyśl, ul. Grunwaldzka 43; Dębica, ul. Rynek 10a

HÖRMANN

Bramy • Drzwi • Napędy



Brama uchylona

SUPER CENA

739 zł + VAT

dotyczy ważna do 30 listopada

Hörmann

komfort i bezpieczeństwo

Potrzebujesz bramy, która otwiera się lekko i cicho, wygląda atrakcyjnie i stanowi solidne zamknięcie? Mamy dokładnie to czego szukasz. Teraz musisz się już tylko zdecydować, czy wolisz bramę uchylną czy też może otwieraną w pionie bramę segmentową. Oczywiście najlepiej od razu z napędem. Skontaktuj się z jednym z naszych przedstawicieli. On Ci pokaże, co to znaczy jakość.

Hörmann

Jakość bez kompromisów

Hörmann Polska Sp. z o.o.
ul. Otwartą 1, 62-052 Komorniki
tel.: 0.61 819 73 00, fax: 0.61 810 75 75, http://www.hormann.pl

Oferta promocyjna dostępna u wskazanych dealerów:

Dops, Rzeszów, ul. Okulickiego 14, tel./fax 017 863 60 65, tel. 017 863 53 80

JCH, Stalowa Wola, ul. Rynek 10, tel./fax 015 642 56 00, tel. 844 00 97

Budpol, Rzeszów, ul. Siemieńskiego 14, tel. 017 852 93 00, fax 852 93 01

Eltech, Przemyśl, ul. Mickiewicza 28, tel./fax 016 678 64 29, tel. 0 602 871 685

Wybory Miss „Nowin“ 2000

JAK JURY STRZELAŁO



Najpiękniejsze dziewczyny „Nowin“ tuż po koronacji. Od lewej uśmiechają się: Kinga Mizera, Brygida Bury, Joanna Prus oraz Barbara Bąk.

GRZEGORZ KRÓL

Zanim szacowne jury, obradujące w „Azylu”, wyłoniło najpiękniejszą, w głównej sali „Akademii” podziwiać można było 20 pięknych dziewczyn z całego woj. podkarpackiego. Prezentowały się w zwiewnych koszulkach, kreacjach wieczorowych, ślubnych sukniach, no i oczywiście w skąpych strojach bikini. Było naprawdę gorąco.

Większość wystartowała w konkursie za namową przyjaciół i najbliższej rodziny. – Mnie do redakcji doprowadził chłopak – zwierzyła się jedna z kandydatek. – Powiedział, że na pewno się dostanę. Szczerze mówiąc, to ani trochę w to nie wierzyłam.

Lasery i bikini

Większość z nich po raz pierwszy bra-

ła udział w konkursie piękności. Nie dziwnego, że na pierwsze wyjście czekały stremowane. Dopiero, gdy w blaskach świateł stanęły na scenie, a zachwycona publiczność zaczęła krzyżeć, nabrały odwagi.

Najwięcej emocji wzbudził występ w strojach kąpielowych. Dziewczyny wymieniały swoje wymiary, zgromadzeni brawami nagradzali swoje faworytki. Po sile i długości okłasków można było domyślić się, która ma największe poparcie tłumu.

Pierwsze swoje typy wysuwali również członkowie jury, którzy równie wnikliwie jak na kandydatki, spoglądali na kosmiczne, laserowe urządzenia, które dostali do rąk. Kiedy na scenie pojawiła się Iza Trojanowska, a piękna dwudziestka „Akademia”, właściciel: Smirnoffa, Johnny Walkera, Malibu i Baileys'a, „Pepsi” i browary EB. Głosowanie za pośrednictwem specjalnych urządzeń laserowych zapewniła firma CORETEC.

Trafione – nagrodzone

Celem były nasze kandydatki. Po pokazie sukni ślubnych na scenie pojawił się telebim, a na nim twarze dziewczyn. Jury strzelało, a komputer liczył punkty. Najwięcej otrzymała wspomniana już Joanna Prus z Ustrzyk Dolnych. Została też Miss Publiczności. W nagrodę razem z osobą towarzyszącą pojedzie na Teneryfę, a muzyki będzie mogła słuchać na nowiutkim dysmanie.

Tytuł II Wicemiss „Nowin”, przypadł Brygidge Bury z Przemysła. Uczęszczająca do liceum 18-latką dzięki temu wróciła do domu z telewizorem.

Kolejną zwyciężczynią została 18-letnia Barbara Bąk z Jasła. Na jej ramionach wylądowały aż dwie zwycięskie szarfki. Pierwsza – za największą liczbę kuponów nadesłanych przez Czytelników „N”, druga – od głosujących za po-



Ostatnie przygotowania. Joasia nie wie jeszcze, że zostanie tegoroczną Miss.



Przed werdyktem jury trzeba było troszeczkę popracować...

mocą wirtualnej sieci internautów. Dziewczyna dostała kamerę video oraz radiomagnetofon.

W piątkową noc głosowali także dziennikarze. Jury pod przewodnictwem red. Jacka Łakomego, tytuł Miss Dziennikarzy „N” 2000 przyznało 17-letniej Kindze Mizerze z Jarosławia. Dostała wiecej stereofoniczną.

Dzisiaj o godz. 12.00 w redakcji „N” odbędzie się losowanie nagród dla Czytelników, m.in. dwuosobowych wczasów nad Morzem Śródziemnym od Biura Podróży VING w Rzeszowie. Nagrody będą mogli wygrać Czytelnicy, którzy nadesłali kupony na konkurs Miss „N” 2000. Losować będzie Joanna Prus, Miss „N” 2000.

Nagrody dla najpiękniejszych ufundowali: **Biuro Podróży VING**, mieszczące się przy ul. Kopernika 12 w Rzeszowie, salon sukni ślubnych Anna Maria, przy ul. Asnyka 2A/4 w Rzeszowie, **Casinos Poland - Kasyno** w Rzeszowie oraz **GC „Nowiny”** i **Radio RMF FM**. Cała dwudziestka otrzymała także upominki od **STORE-X**, sklepu z młodzieżową modą włoską, mieszczącego się przy ul. Matejki 6A w Rzeszowie, jednego z 30 takich w Polsce.

Laureatki konkursu skorzystały z usług salonów: **Urody „Kamli”** (ul. Jabłońskiego) i fryzjerskiego „**Ce Ce of Sweden**” (ul. Bernardyńska w Rzeszowie). Gości konkursu, m.in. gwiazd wyborów Izę Trojanowską, fetował **dwór „Ostoja”** w Jasionce k. Rzeszowa, który poleca wyśmienite dania restauracyjne. We dworze można obejrzeć ręcznie rzeźbione meble mahoniowe. Bankiet na balu rocznicowym przygotował **Klub „Akademia”**, firma **UDV**, właściciel: Smirnoffa, Johnny Walkera, Malibu i Baileys'a, „**Pepsi**” i **browary EB**. Głosowanie za pośrednictwem specjalnych urządzeń laserowych zapewniła firma **CORETEC**.

Konkurs odbył się dzięki sponsorom: sieci cyfrowej telefonii komórkowej **Plus GSM**, sieci sklepów **FARAON**, przy ul. Grunwaldzkiej i Bardowskiego w Rzeszowie oraz nowego w Mielcu, firmie **ABM Rzeszów**, wyposażającej sklepy w meble i **PKO Banku Polskiego**.

am



PODKARPACKIE. Nawet 800 zł zapłacą chętni, którzy zdecydują się spędzić sylwestra w Bieszczadach. Osób z grubym portfelem nie brakuje – najpopularniejsze ośrodki mają już w większości zarezerwowane miejsca.

Sanockie biuro turystyczne „Kurrier” organizuje wycieczki świąteczno-noworoczne za granicę. Można spędzić sylwestra w Londynie, Paryżu, Atenach czy Rio de Janeiro. Ceny: od 1500 do 2 tys. zł od osoby za pięciodniowy pobyt w którymś z miast europejskich, do ponad 10 tys. za 10 dni w brazylijskiej metropolii. Kto zarezerwuje miejsca do 15 października może liczyć na rabat.

Gdzie i za ile

Jeszcze spokojnie

W tarnobrzeskim „Euroturze” nikt na razie nie pyta o imprezy sylwestrowe. Najtańszym wydatkiem jest wyjazd autokarem na pięć dni w góry. Za sylwestra na Słowacji i w Zakopanem trzeba zapłacić 600-700 zł. Osobno trzeba zapłacić za sylwestrową kolację. Biuro oferuje także wyjazdy do Pragi, Budapesztu i Rzymu. Dla dysponujących grubszym portfelem organizowane są wyjazdy do Dominikany i na Kubę. Pobyt jednej osoby na takiej imprezie to wydatek 10 tys. zł.

– Pierwsi klienci na sylwestra przychodzą po oferty pod koniec października – mówią w biurze „Poltur” w Stalowej Woli. Najwięcej ofert mają polskie góry. Ciekawą propozycję dla mniej zamożnych oferuje „Orbis”. Za kilkudniowy studencki pobyt w Paryżu, wraz z transportem trzeba zapłacić 780 zł, w Rzymie – 980 zł. Zwykle oferty są niewiele droższe. Za powitanie Nowego Roku w Paryżu trzeba zapłacić

1500 zł, w Rzymie – 1100, w Wenecji – 920, zaś w Pradze 1070.

W hali lub na promie

W Przemyslu największy bal sylwestrowy odbędzie się w hali sportowej przy ul. Mickiewicza, gdzie tę niezwykłą noc spędzi 1000 osób. Trzeba się spieszyć z zakupem kart wstępu, gdyż jeszcze nigdy nie było tak dużego zainteresowania. Organizator od 2 października rozpoczął sprzedaż biletów i część poszła „na pniu”. Koszt takiej przyjemności wyceniono na 300 zł od osoby.

Ciekawe propozycje przygotowały biura podróży. Hitem „Gromady” jest sylwestra na promach „Silesia” na trasie Gdańsk-Sztokholm i „Pomerania” ze Świnoujścia do Kopenhagi. Koszt 2280 zł i 1840 zł od osoby. Kto woli bal w Afryce, może spędzić sylwestra w Kapsztadzie (RPA). Bal oraz pobyt w RPA od 27 grudnia do 6 stycznia (przelet samolotem, zwiedzanie itp.) kosztuje 1120 zł. Mniej zamożni mogą spędzić sylwestra we Lwowie, w hotelu

„Karpaty”, za 435 zł od osoby.

W Biurze Turystycznym „Polonez” nowością jest bal sylwestrowy w Chorwacji. Klienci najczęściej pytają jednak o Paryż. Wyjazd na trzy dni kosztuje 1000 zł od osoby, ale „Polonez” nie zapewnia biletów wstępu na bal.

W Jarosławiu, w hali sportowej Miejskiego Ośrodka Sportu i Rekreacji, odbędzie się „Wielki Bal Sylwestrowy”. MOSiR ogłosił przetarg na organizatora, dotąd zgłosiło się dwóch chętnych: jeden z tamtejszych restauratorów oraz Jarosławski Klub Sportowy.

W basenie

W Iwoniczu Zdroju sanatorium „Budowlani” przygotowało ofertę na tydzień przełomu wieku. Można wykupić turnus świąteczno-sylwestrowy za 600 zł od osoby. Atrakcje to pływanie na basenie, aerobik i jazda na nartach. Bilet na sam bal kosztuje 250 zł od osoby.

Nie ma jak w Bieszczadach

Żeby wziąć udział w balu w Hotelu Górskim w Ustrzykach Górnych, trzeba zapłacić 400 zł od osoby i zarezerwować miejsca noclegowe na co najmniej pięć

dni. Wśród ludzi, którzy chcą bawić się w otoczeniu połonin, znaleźli się goście nie tylko z dużych polskich miast, lecz także z zagranicy. – Mamy jeszcze wolne miejsca, ale z dnia na dzień ich ubywa – powiedziano nam w recepcji.

Planów na Sylwestra nie chciano nam zdradzić w Arłamowie. Wiadomo jednak, że na udział w balu stać będzie tylko osoby zamożne. Zbigniew Mazurek, szef hotelu i restauracji, ujawnił, że lista balowiczów jest pełna.

Sporo wrażeń czeka gości hotelu w Muczmem, gdzie dawniej mieścił się rządowy ośrodek wypoczynkowy. Szef hotelu, Krzysztof Gądek, organizuje kilkunastodniowy turnus świąteczno-noworoczny. Za pobyt od 23 grudnia do 2 stycznia chętni zapłacą po 1300 zł. Zjedzą wspólną kolację wigilijną, wezmą udział w balu sylwestrowym z orkiestrą i sztucznymi ogniami, a także w kulligu malowniczymi bezdrożami Bieszczadów, ognisku z pieczeniem dzika i barana, przejażdżkach konnych. – Prawie wszystkie miejsca są już zajęte, ale kto się pospieszy... – zachęcił Gądek.

720 zł wyciągną z kieszeni pa-

ry, które zechcą bawić się w hotelu Bieszczadzkiej Agencji Rozwoju Regionalnego w Zatulnicy.

KRZYSZTOF POTACZAŁA, max, **JAN MISZCZAŁEK**, ewg

SYLWESTER 2000

Wolne miejsca

Uwaga, organizatorzy sylwestrowych imprez. Macie wolne miejsca? Napiszcie: gdzie, za ile, jakie główne atrakcje. Informacje przesyłajcie faksem pod nr (0-17) 852-27-45, z dopiskiem – „Sylwester 2000”. Wasze oferty publikować będziemy bezpłatnie.

MEBLE METALOWE I BIUROWE

• szafy metalowe
• szafki kartotekowe
• szafki BHP
• sejfy
• kasy pancerne
AMB
Rzeszów,
ul. Boya Żeleńskiego 7
tel. (017) 85 44 092
Przemyśl,
ul. Zyblikiewicza 9
tel. (016) 678 85 51

SKL, PPChD i ZChN:

ZMIENIĆ LIDERA AWS

Uchwały wzywające Mariana Krzaklewskiego do ustąpienia z funkcji przewodniczącego AWS przyjęły w sobotę rady SKL, PPChD i ZChN. Zdaniem Jacka Rybickiego z RS AWS, te uchwały stawiają pod znakiem zapytania przyszłość AWS.

Rada Polityczna SKL uważa, że słaby wynik wyborczy uzyskany przez kandydata AWS w wyborach prezydenckich dowodzi potrzeby głębokiej odnowy programowej AWS i zmiany jej przewodniczącego. SKL domaga się dymisji Mariana Krzaklewskiego z funkcji przewodniczącego AWS.

W uchwale, którą przyjęto większością 98 głosów, przeciw 11, Rada Polityczna twierdzi też, że potrzebne jest przekształcenie AWS „w równoprawną koalicję tworzących ją partii” i zawarcie nowej umowy.

Prezes SKL Jan Maria Rokita mówił, że Stronnictwo domaga się odejścia Krzaklewskiego, bo: symbolizuje on politykę związkową, nieprzejrzystość polityki i zniechęca wyborców Andrzeja Olechowskiego do prawicy. Rokita postawił też, że Marian Krzaklewski nie mógł w wyborach prezydenckich uzyskać lepszego wyniku, natomiast cały AWS stać na lepszy wynik.

Rokita zapewnił, że SKL nie ma na razie kandydata na następcę przewodniczącego ani „nie żąda presury AWS dla siebie”. Dodał, że możliwe jest np. kolegalne kierownictwo Akcji.

Prezes SKL mówił, że Stronnictwo wystąpiło z politycznym żądaniem dymisji Krzaklewskiego, bo nie da się go zmienić w ramach obowiązujących w Akcji procedur (formalnie przewodniczącego AWS można odwołać większością 75 proc. głosów. SKL, ZChN i PPChD dysponują wspólnie w Radzie Krajowej Akcji 48 proc., RS AWS ma 23 proc., „Solidarność” 24 proc., pozostałe głosy mają drobne ugrupowania).

Także Rada Polityczna PPChD zaapelowała do Krzaklewskiego o rezygnację z przewodnictwa w AWS. Partia nie rozważa jednak wyjścia z AWS, jeśli Krzaklewski nie ustąpi z funkcji przewodniczącego Akcji.

Rada Naczelna ZChN również opowiedziała się za zmianą przewodniczącego i kierownictwa AWS. – Konieczne jest wyciągnięcie odpowiednich wniosków z porażki wyborczej, świadczącej tak o stopniu społecznego zaufania do przewodniczącego, jak i o problemach związanych z okresem i stylem jego przewodnictwa. Tego oczekujemy od przewodniczącego – podkreślono w uchwale Rady.

W jej ocenie, „zdolność do wyciągania wniosków, poczuwania się do odpowiedzialności, świadczy o klasie polityka i jego przyszłych szansach”. „Byłoby lepiej, gdyby na tej drodze doszło do nieuniknionej zmiany przewodniczącego i kierownictwa AWS” – głosi uchwała, którą poparło 30 członków Rady, w tym jej przewodniczący Wiesław Chrzanowski. Przeciw było 12, a 7 wstrzymało się od głosu.

Według Rady, także „budowanie w obecnej sytuacji jednolitego stronnictwa politycznego AWS byłoby kolejnym działaniem pozornym, w istocie opóźniającym proces integrowania prawicy”.

Chrzanowski pytany czy ZChN opuści AWS, jeśli Krzaklewski – mimo apeli – nie ustąpi z szefowania Akcji podkreślił, że Zjednoczenie nie dąży do tego.

– Ja jestem zasmucony tymi uchwałami – powiedział przewodniczący Rady Politycznej Ruchu Społecznego AWS, Jacek Rybicki. Dodał, że uważa tak „nie dlatego, że jedna czy druga organizacja chce zmiany na miejscu lidera, ale ze względu na formę całej tej intrygi”. Jego zdaniem, „dziś potrzeba ruchów stanowczych i jednoznacznych”, ale „nie ruchów personalnych”. **PAP, MC**

Wałęsa usuwa się ze sceny politycznej

Starzy są zgrani

Lech Wałęsa usuwa się ze sceny politycznej, ponieważ uważa, że politycy powinni ponieść konsekwencję swoich porażek wyborczych.

Nie jest to definitywne wycofanie się – Wałęsa pozostanie honorowym przewodniczącym swojej partii ChD III RP, będzie także „recenzentem wydarzeń politycznych”.

W oświadczeniu Wałęsy w tej sprawie czytamy m. in., że „polityk musi brać odpowiedzialność za wynik wyborczy. Jest on znaczą-

cym sygnałem. Ja go nie zlekceważę. Wskazuje mi, że powinienem stanąć obok sceny politycznej. Odejść od bieżących działań. Tak uczynię, ale zawsze będę wskazywać istotne kierunki oraz strategiczne cele. Jednak ich wykonanie musi być już poza mną”.

Wałęsa w rozmowie z PAP zapowiada dalszą działalność w „innym miejscu”. Uważa, że jego obecność „paraliżuje” innych, jest zbyt „dominująca”.

Zdaniem Wałęsy „potrzeba nowych liderów” ponieważ „starzy są zgrani” – łącznie z nim. Nie ukrywa,

że na jego decyzję miał wpływ wynik uzyskany w wyborach prezydenckich: jego kandydaturę poparło 1 proc. wyborców.

– Dominuję, paraliżuję i dlatego muszę znaleźć inne miejsce, w którym nie będę tak działał. – Jakiego będzie inne miejsce? – Będę robił zawsze to samo, dopóki wieka trumny nie zamkną się nade mną, i to mocno; jak będzie słabo, to sprawdzę, bo wyjdę...

– Do Związku pan nie wraca? – Gdyby się udało zrobić Związek Zawodowy Prezydentów, to tak.

PAP, MC

Skrócić kadencję

Rada Krajowa Unii Pracy wezwała wszystkie kluby parlamentarne, aby w imię odpowiedzialności za Polskę podjęły uchwałę o skróceniu kadencji parlamentu.

UP jest zaniepokojona narastającym w naszym kraju kryzysem politycznym, który – w jej ocenie – „jest w pierwszej kolejności zwiniony przez wyczerpanie się politycznego kapitału AWS”. „Dziś interes Polski wymaga, aby nie potrafiący efektywnie rozwiązać jej problemów rząd AWS, nie trzymał się kurczowo władzy i aby rozpisane zostały wybory, które dadzą nowy, demokratyczny mandat do rządzenia krajem”. **PAP, MC**

LEASING

PASUJE JAK ULAŁ

JAK DOBRY GARNITUR
SKROJONY NA
TWOJĄ MIARĘ



Garnitur zawsze musi pasować jak ulał. Można kupić gotowy, ale często kończy się to wizytą u krawca. Zawsze najlepiej będziesz wyglądał w czymś specjalnie skrojonym dla Ciebie. Podobnie każde przedsiębiorstwo ma swoją specyfikę, własne potrzeby i konkretne możliwości. Doskonale to rozumiemy, dlatego najważniejszą zasadą w Bankowym Leasingu jest dostosowanie się do konkretnej sytuacji klienta. Podczas krótkiej rozmowy „bierzemy miarę” i na tej podstawie ekspresowo „szyjemy” odpowiednio dopasowaną ofertę.

Zrobisz to szybko i bezpiecznie, bo właścicielem Bankowego Leasingu jest największy bank w Polsce - PKO Bank Polski S.A. Teraz również przez internet:

www.bankowyleasing.pl

Dlatego kontaktując się z nami pomyśl tylko

o dwóch rzeczach:

- czego potrzebujesz
- oraz
- kiedy chcesz z tego korzystać

Reszta to czysta formalność.

informacja 0 801 350 828

koszt połączenia z każdego miejsca w kraju wynosi 0,29 zł + VAT

Rzeszów, ul. Reformacka 4 (17) 85 22 850, Stalowa Wola, ul. Wołowa 1 (15) 642 63 61



**BANKOWY
LEASING**

Wyrok za tydzień

Bagsik się broni

Warszawski Sąd Okręgowy ogłosił w piątek wyrok w sprawie Bogusława Bagsika. W ub. piątek oskarżony, który broni się sam, prosił sąd o uniewinnienie.

Prokurator mówi, że stworzyłem Art-B po to, by ją potem okraść. To tak, jakby pisać na nowo bajkę o Kopciuszku – mówił Bagsik.

– Firma zatrudniała kilkadziesiąt tysięcy pracowników, a jej twórca dostał prestiżową nagrodę Kisiele. W Art-B był departament prawny właśnie po to, by w pełnych dziur i niejasności przepisach poruszać się zgodnie z prawem. Kiedy dziewięć lat temu oskarżający mnie dziś prokurator ubiegał się o pracę w Art-B, myślałem, że zaletą były dla niego wysokie pensje w firmie. Gdyby wówczas jego kandydatura została zaakceptowana, może dziś miałby inne zdanie o całej sprawie – ironizował Bagsik.

Na poprzedniej rozprawie prok. Marek Łopuszański wniósł o karę 14 lat więzienia dla Bagsika i uznanie jego winy za wszystkie stawiane mu zarzuty.

Najpoważniejsze to: wyprowadzenie przy pomocy oscylatora 420 mln zł z polskiego systemu bankowego, okradzenie Art-B i działanie na szkodę spółki, wręczenie łapówek urzędnikowi bankowemu oraz poświadczenie nieprawdy w sądzie.

Bagsik poprosił o uniewinnienie z wszystkich zarzutów; przekonywał, że jego działania były w całości legalne i nikt na nich nie stracił.

– Gdzie są ci poszkodowani? Narodowy Bank Polski nie chciał nawet wystąpić w procesie jako oskarżyciel posiłkowy, a spytany przez sąd, jaką poniósł stratę, zasłonił się tajemnicą bankową. To musi budzić uzasadnione wątpliwości. A skoro nie ma trupa – nie ma przestępstwa – mówił były szef Art-B.

PAP, MC



Podczas gdy opozycja wzywała do bojkotu wyborów, w jednym z lokali wyborczych w Mińsku głoszący przygrywał dziecięcy zespół ludowy.

WYBORY NA BIAŁORUSI

Na Białorusi wczoraj odbywały się wybory parlamentarne. Większość ugrupowań opozycyjnych uznała je za fałsz i wezwała do bojkotu.

Według niezależnych sondaży, niemal połowa (49,4 proc.) wyborców poprze kandydatów z prezydenckiego obozu. Z sondaży wynika też, że opozycja nie idąc na wybory, nie myli się co do swojej popularności i możliwości wyboru jej przedstawicieli, a partie z nią związane – które jednak wystawiły swoich kandydatów: komuniści i liberalni demokraci – mogą być mocno zawiedzione, bo zamierza na nie zagłosować raptem 20,8 proc. wyborców.

O 110 mandatów w Izbie Reprezentantów, izbie niższej parlamentu, ubiega się 556 kandydatów. Zdecydowana większość związana jest ze strukturami władzy. Wybory prowadzone są w systemie większościowym. Białorusini głoszą zatem na określonej osobie, a nie partię.

Zdaniem opozycji, utworzona cztery lata temu Izba Reprezentantów, która zastąpiła rozpadzoną przez prezydenta Aleksandra Łukaszenkę Radę Najwyższą, jest nielegalna.

Łukaszenka liczy na to, że wybory uprawomocnią nowy parlament, który nie jest również uznawany przez organizacje międzynarodowe.

Wyborom przyglądali się obserwatorzy OBWE. Organizacja ta zauważa jednak, że pełnią oni tylko funkcje techniczne, a ich obecność nie zapewni ważności głosowania.

Niezależni obserwatorzy oddelegowani na wybory przez partie polityczne i organizacje pozarządowe informowali o szeregu naruszeń prawa. Najpoważniejszy incydent miał miejsce w Połocku. Podczas głosowań przedterminowych – do punktów wyborczych można było przychodzić już od wtorku – zaginęło tam kilkadziesiąt blankietów do głosowania. PAP, PS

Cmentarz Orląt

Kolejne incydenty

Na restaurowanym Cmentarzu Orląt we Lwowie doszło w piątek i sobotę do kolejnych dwóch incydentów. Niewykluczone, że tym razem władze polskie nadesłają z tego powodu oficjalną notę – twierdzą polscy dyplomaci na Ukrainie.

Jak poinformował konsul RP we Lwowie, Krzysztof Sawicki, przyczyną piątkowego incydentu było kamienne ogrodzenie wokół kaplicy cmentarnej. Elementy ogrodzenia niedawno przywieziono z Polski i robotnicy Energopolu kończyli w piątek montaż.

Po południu dyrektor Cmentarza Łyczakowskiego (jego częścią jest Cmentarz Orląt), Ihor Hawryszkiewicz, poinformował, że nie było zgody Rady Miejskiej w tej sprawie i zażądał wstrzymania prac. Po konsultacjach z władzami w Polsce, Energopol zdecydował się nie przerywać montażu.

W piątek, około godziny 20 wieczorem, do kaplicy podeszło kilku ochroniarzy cmentarza i miejska milicja. – W sposób dosyć brutalny zdemontowali balustradę – mówi konsul Sawicki.

W sobotę rano doszło do kolejnego incydentu. Na polecenie jednego z deputowanych (nazwiska nie ustalono), milicjanci odebrali

polskiemu majstrowi aparat fotograficzny. Doszło do szamotaniny, w trakcie której aparat uległ uszkodzeniu. Milicjanci wyjęli film i nawiślili go. – W tym czasie na cmentarzu było około 70 robotników. Wszyscy oni widzieli, że niszczone jest ich praca, dlatego sytuacja była napięta. Uważam, że tylko dzięki ich rozsądkowi nie doszło do czegoś poważniejszego – mówi Sawicki.

W sobotę o zajściu został poinformowany ambasador RP w Kijowie Jerzy Bahr. Prawdopodobnie to od niego będzie zależało, jaka będzie reakcja władz polskich. Nieoficjalnie wiadomo, że Andrzej Przewoźnik – sekretarz generalny Rady Ochrony Pamięci Walk i Męczeństwa – chce, by władze w Warszawie zareagowały notą dyplomatyczną.

W lipcu 1998 roku Polska i Ukraina podpisały porozumienie w sprawie rekonstrukcji Cmentarza Orląt. Przewidywało ono, że cmentarz zostanie odtworzony w przedwojennym wyglądzie. Jednak władze Lwowa zakwestionowały zawarte ustalenia. Do dziś nie ma zgody co do tego, jak ostatecznie cmentarz będzie wyglądał i każdy ważniejszy element jest oddzielnie negocjowany.

PAP, PS

Konflikt izraelsko-palestyński

Będą rozmawiać

Zarówno rząd Izraela jak i kierownictwo palestyńskie starało się wczoraj minimalizować możliwość przetłomu na dzisiejszym szczycie w egipskim kurorcie Szarm el-Szejk.

W szczycie mają wziąć udział – obok przywódcy palestyńskiego Jasera Arafata i premiera Izraela Ehuda Baraka – prezydent USA Bill Clinton, sekretarz generalny ONZ Kofi Annan i przedstawiciel UE Javier Solana. Głównym celem spotkania, do jakiego z wielkim trudem doprowadzili między-

narodowi mediatorzy, jest położenie kresu krwawym starciom izraelsko-palestyńskim, które trwają od 28 września i pochłonęły już około 100 ofiar śmiertelnych.

Na atmosferę spotkania w Szarm el-Szejk prawdopodobnie negatywnie wpłynie sprawa nadal nie sprawdzonych porwania przez Hezbollah wysokiej rangi wojskowego izraelskiego. Szejk Hassan Nasrallah, przywódca Hezbollahów, potwierdził wczoraj informacje o uprowadzeniu przez „islamski ruch oporu” izraelskiego pułkownika. Natomiast premier Ehud Barak oświadczył, że

rząd izraelski nie dysponuje potwierdzeniem tej informacji.

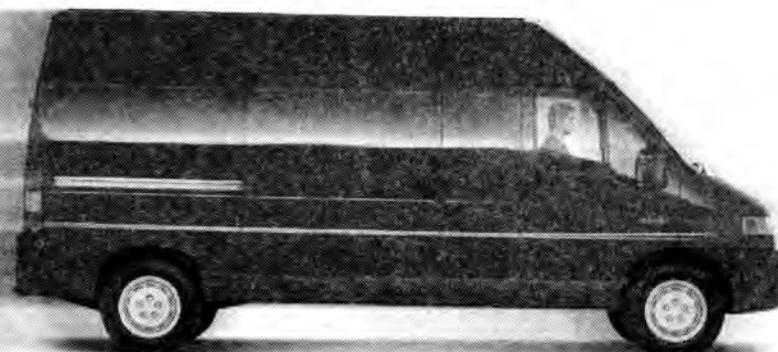
Premier Izraela Ehud Barak w wywiadzie dla tygodnika „Time’a” ponownie oskarżył Arafata o potęgowanie niepokojów. „Uświadomiłem sobie, że w obecnej sytuacji najwyraźniej nie mamy partnera do rozmów w sprawach pokoju” – powiedział z goryczą.

Główny palestyński negocjator Saeb Erekat zapowiedział natomiast, że w czasie spotkania w Egipcie, Arafat po raz kolejny domagać się będzie międzynarodowego śledztwa w sprawie fali przemocy na Zachodnim Brzegu i w Strefie Gazy. To samo żądanie zadecydowało już o fiasku planowanego na początek października spotkania z udziałem sekretarza stanu USA Madeleine Albright - Baraka i Arafata. PAP, PS

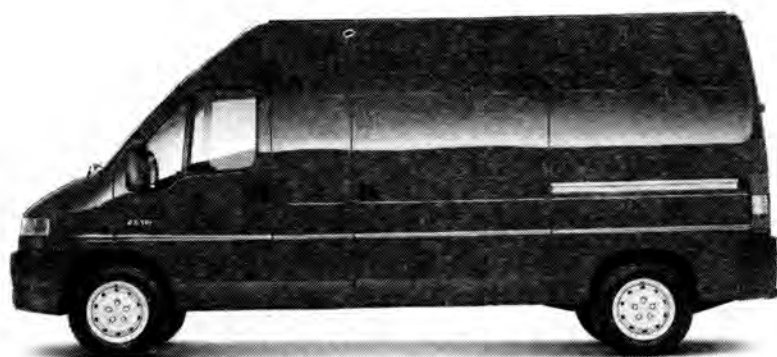
Pomoc dla Serbii

Obradujący w piątek na szczycie w Biarritz we Francji przywódcy 15 krajów Unii Europejskiej zatwierdzili kwotę 200 mln euro na doraźną pomoc dla Serbii. Pomoc obejmie dostawy żywności, lekarstw, sprzętu dla szpitali, paliwa i innych nośników energii. Ma być udzielona bez stawiania serbskim władzom żadnych warunków. W sobotę w szczycie w Biarritz uczestniczył nowy prezydent Jugosławii Vojislav Kostunica. Kostunica wyraźnie ujął przywódców Unii, którzy podjęli go obiadem na zakończenie szczytu. Potwierdził bowiem wolę zbliżenia z UE i pokojowej stabilizacji zarówno Jugosławii jak i całych Bałkanów. PAP, PS

CITROËN JUMPER SOLIDNE BEZPIECZEŃSTWO DLA CIEBIE I TWOJEJ FIRMY



W CZASIE PRACY...



...I ODPOCZYNKU



OPONY ZIMOWE



ALARM



PAKIET UBEZPIECZEŃ



GRATIS

tylko do 31.10.2000

JUMPER Solidny dostawca

Samochód dostawczy ma szczególne zadania do spełnienia. Jest nie tylko środkiem transportu, ale także Twoim miejscem pracy – jako jeden z liderów w sprzedaży samochodów dostawczych doskonale o tym wiemy! Dlatego zadaliśmy o to, aby Citroën Jumper był wygodny, funkcjonalny, wytrzymały i dostępny w różnych wersjach dostosowanych do potrzeb Twojej firmy. Jednak najważniejsze jest bezpieczeństwo. Teraz możesz jeszcze lepiej chronić swój samochód, przewożony towar i przede wszystkim samego siebie. Przy zakupie Citroëna Jumpera otrzymasz opony zimowe, alarm i pakiet ubezpieczeń – gratis! Słowem, zrobisz bezpieczny interes!



Spracowanie oferty w autoryzowanych salonach Citroëna. Oferta dotyczy samochodów zamówionych i odebranych od 18.09 do 31.10.2000r. Oferta nie może łączyć się z innymi promocjami. Ilość aut w ofercie ograniczona.



Bezpłatna informacja o sieci dealerskiej: 0800 181818

www.citroen.pl

DAN-MAR
ul. Krakowska 32
Rzeszów
tel. 0-17 852 63 16, 852 63 02

Kredyty
kłeskowe
przedłużone

Ministerstwo Rolnictwa i Rozwoju Wsi wydużyło do 31 października termin składania przez rolników w bankach wniosków o udzielenie kredytów kłeskowych, na wznowienie produkcji rolnej, po tegorocznej klęsce suszy i przymrozków.

Wcześniejszy termin składania wniosków upływał 15 października 2000 roku. Natomiast banki mogą udzielać kredytów kłeskowych do 31 grudnia 2000 roku.

Dotychczas banki udzieliły kredytów kłeskowych na łączną kwotę 349 mln zł, wykorzystując limit akcji kredytowej tylko w 42 proc.

Wysokość kredytu nie może przekraczać, oszacowanej przez komisję powołaną przez wojewodę, wielkości szkód w gospodarstwie rolnym lub w dziale specjalnym produkcji rolnej, powstałych w uprawach rolnych, inwentarzu i rzeczowych środkach do produkcji rolnej.

Kwota ta nie może być jednak wyższa niż 2 mln zł na przedsięwzięcie realizowane w gospodarstwie rolnym lub 4 mln zł na wznowienie produkcji w gospodarstwie specjalistycznym.

Oprocentowanie kredytu kłeskowego w skali roku wynosi 5,38 proc. PAP, MC

Przeciętne wynagrodzenie

Miesięczne przeciętne wynagrodzenie brutto w sektorze przedsiębiorstw we wrześniu wyniosło 2088,31 zł - wynika z danych GUS.

Przeciętna płaca bez wypłat z zysku we wrześniu br. wynosiła w przedsiębiorstwach 2086,22 zł. Było to o 2,2 proc. więcej niż w sierpniu oraz o 10,9 proc. więcej niż we wrześniu 1999 roku.

W okresie od stycznia do września przeciętna płaca brutto zwiększyła się o 12,7 proc. w porównaniu z analogicznym okresem przed rokiem.

Od stycznia do końca września wynagrodzenie bez wypłat z zysku w przedsiębiorstwach wzrosło o 13,0 proc. wobec analogicznego okresu 1999 roku. PAP, MC

Więcej mieszkań

We wrześniu br. oddano do użytku 7877 mieszkań, czyli o 14,3 proc. więcej niż w sierpniu tego roku - poinformował GUS.

Od stycznia do końca września oddano do użytku 55 323 mieszkania, czyli o 10,3 proc. więcej niż w tym samym okresie ub. r. We wrześniu najwięcej mieszkań oddano w budownictwie spółdzielczym (2953). W porównaniu z sierpniem br. liczba tych mieszkań wzrosła o 51 proc.

W budownictwie indywidualnym we wrześniu oddano 2731 mieszkań, od początku roku oddano do użytku 22 790 takich mieszkań, o 2,4 proc. więcej niż w tym samym okresie 1999 roku.

We wrześniu oddano do użytku 2193 mieszkania: zakładowe, komunalne, przeznaczane na sprzedaż lub wynajem oraz społeczne czynszowe. Od początku roku mieszkań takich oddano 15 875. PAP, MC

AKCJE - notowania 13 bm.

Table with columns: Nazwa papieru, Kurs bieżący, Kurs poprzedni, Zmiana w %, CZ, Stopa dywidendy w %, Obr. w st., Otwier. st., Real. st., Dopykta st.

RYNEK PODSTAWOWY table with columns: Nazwa papieru, Kurs bieżący, Kurs poprzedni, Zmiana w %, CZ, Stopa dywidendy w %, Obr. w st., Otwier. st., Real. st., Dopykta st.

RYNEK WOLNY table with columns: Nazwa papieru, Kurs bieżący, Kurs poprzedni, Zmiana w %, CZ, Stopa dywidendy w %, Obr. w st., Otwier. st., Real. st., Dopykta st.

NOTOWANIA CIĄGŁE table with columns: Nazwa spółki, Kurs otwarcia, Kurs min., Kurs max., Kurs ostatni, Obrót w tys. zł.

RYNEK NFI table with columns: Nazwa papieru, Kurs bieżący, Kurs poprzedni, Zmiana w %, CZ, Stopa dywidendy w %, Obr. w st., Otwier. st., Real. st., Dopykta st.

RYNEK ROWNOLEGŁY table with columns: Nazwa papieru, Kurs bieżący, Kurs poprzedni, Zmiana w %, CZ, Stopa dywidendy w %, Obr. w st., Otwier. st., Real. st., Dopykta st.

TYDZIEŃ NA GIEŁDZIE

Miniony tydzień nie przyniósł na warszawski parkiet oczekiwanej poprawy. Wręcz przeciwnie. Dekoniunktura na giełdzie w Warszawie pogłębia się. Główne indeksy zanotowały w tym tygodniu kolejne dotki.

W ciągu ostatnich pięciu sesji spadły wszystkie indeksy giełdowe. Najwięcej, bo 9,8 proc., stracił WIG 20. W piątek wartość tego indeksu wyniosła 1 502 pkt. WIG po zmniejszeniu o 9,1 proc. wyniósł 14 929,3 pkt. O 9,7 proc. spadł TechWIG.

Potaniały akcje 178 spółek, 23 wzrosły, a ceny 8 nie zmieniły się. Przyczyną tak dużych spadków była sytuacja na rynkach światowych.

Nasilenie się konfliktu na Bliskim Wschodzie spowodowało wzrost cen ropy naftowej i spadki na giełdach światowych.

Na zachowanie się warszawskiego parkietu spory wpływ w minionym tygodniu miała także sytuacja wewnętrzna.

Zdaniem analityków giełda pozostaje pod wpływem niepewności inwestorów i do przyszłego stanu gospodarki i decyzji makroekonomicznych rządu oraz Rady Polityki Pieniężnej.

Specjaliści uważają, że inwestorzy obawiają się możliwości poluzowania budżetu przez AWS i przygotowania budżetu wyborczego, prowadzącego do wzrostu deficytu budżetowego i wyższej inflacji, mimo zapewnień ze strony rządu, że deficyt ekonomiczny nie zostanie zwiększony wobec wcześniej pla-

Table with columns: Nazwa papieru, Kurs bieżący, Kurs poprzedni, Zmiana w %, CZ, Stopa dywidendy w %, Obr. w st., Otwier. st., Real. st., Dopykta st.

RYNEK WOLNY table with columns: Nazwa papieru, Kurs bieżący, Kurs poprzedni, Zmiana w %, CZ, Stopa dywidendy w %, Obr. w st., Otwier. st., Real. st., Dopykta st.

NOTOWANIA CIĄGŁE table with columns: Nazwa spółki, Kurs otwarcia, Kurs min., Kurs max., Kurs ostatni, Obrót w tys. zł.

RYNEK NFI table with columns: Nazwa papieru, Kurs bieżący, Kurs poprzedni, Zmiana w %, CZ, Stopa dywidendy w %, Obr. w st., Otwier. st., Real. st., Dopykta st.

RYNEK ROWNOLEGŁY table with columns: Nazwa papieru, Kurs bieżący, Kurs poprzedni, Zmiana w %, CZ, Stopa dywidendy w %, Obr. w st., Otwier. st., Real. st., Dopykta st.

W 2001 roku stawki podatkowe bez zmian

Znikną niektóre ulgi

Sejm uchwalił w piątek nowelizację ustawy o podatku dochodowym od osób fizycznych (PIT) likwidującą od 2001 roku ulgę na renty i trwałe ciężary oraz ulgę na budowę mieszkań na wynajem.

Sejm nie głosował nad poprawkami, dotyczącymi obniżenia od 2002 roku stawek podatkowych oraz wprowadzenia ulgi prorodzinnej, gdyż przed ostatecznym głosowaniem wnioski w tej sprawie zostały wycofane przez ich autora, przewodniczącego komisji finansów Mirosława Sekulę (AWS).

Stawki podatkowe pozostaną więc w 2001 roku bez zmian i nadal będą wynosić 19, 30 i 40 proc.

Sejm zdecydował też o likwidacji ulgi inwestycyjnej dla podmiotów prowadzących działalność gospodarczą.

W głosowaniu posłowie zaakceptowali również poprawkę Stanisława Kracika (UW) dotyczącą likwidacji ulgi na kształcenie dzieci w szkołach niepublicznych.

W jej miejsce wprowadzono zmianę do ustawy o systemie oświaty, zobowiązującą gminy do przekazywania szkołom niepublicznym całej kwoty subwencji oświatowej, przysługującej szkołom. Obecnie gminy przekazują szkołom niepublicznym jedynie 50 proc. tej kwoty. PAP, MC

Ceny w skupie wzrosły

We wrześniu na rynku rolnym wzrosły w skupie ceny zboża, bydła rzeźnego, żywa wieprzowego oraz mleka krowiego. Obniżyły się ceny skupu ziemniaków i drobiu rzeźnego.

Odpalność tuczu trzody chlewnej, wyrażona relacją cen skupu żywa wieprzowego do cen pasz, była najwyższa od lutego 1998 r.

Znaczna poprawa odpalności w skali roku była głównie wynikiem cen wyższych niż przed rokiem cen skupu żywa wieprzowego, przy zbliżonych do września ub. roku targowiskowych cenach ziemniaków.

Po notowanym w dwóch kolejnych miesiącach spadku, wzrosły ceny skupu podstawowych zbóż. Za żyto płacono o 2,6 proc. więcej niż w sierpniu br. Nieznacznie wyższe niż miesiąc wcześniej były ceny skupu pszenicy.

Utrzymać się natomiast spadki cen zboża na targowiskach, gdzie pszenica była tańsza o 2,9 proc., a żyto o 2,2 proc. W skali roku pszenica podrozała, zarówno w skupie jak i na targowiskach, o odpowiednio: 14,3 proc. i 28,3 proc., a żyto - o 13,1 proc. i 32,0 proc.

Nadal obniżały się ceny ziemniaków jadalnych w skupie (o 40,5 proc.), co było wynikiem m.in. większych niż przed rokiem zbiorów i podaży do skupu. W porównaniu z wrześniem 1999 r. ceny ziemniaków były wyższe o 3,6 proc.

Przy zmniejszającym się od czerwca br. skupie, nadal rosły ceny bydła rzeźnego (we wrześniu o 3,9 proc.). Nadal rosły ceny skupu żywa wieprzowego (we wrześniu o 0,9 proc.), jednak w skali mniejszej niż w lipcu i sierpniu.

Przy spadku podaży, w drugim z kolei miesiącu nastąpił wzrost cen skupu mleka krowiego. PAP, MC

Fundusze Powiernicze Akcji - 13 października

Table with columns: Nazwa funduszu, Wartość fund. w zł, Cena z maksymalną marżą, Zmiana wartości od tygodnia

Prywatyzacji table with columns: Nazwa funduszu, Wartość fund. w zł, Cena z maksymalną marżą, Zmiana wartości od tygodnia

Zrównoważone table with columns: Nazwa funduszu, Wartość fund. w zł, Cena z maksymalną marżą, Zmiana wartości od tygodnia

Stabilnego wzrostu table with columns: Nazwa funduszu, Wartość fund. w zł, Cena z maksymalną marżą, Zmiana wartości od tygodnia

Papierów dłużnych table with columns: Nazwa funduszu, Wartość fund. w zł, Cena z maksymalną marżą, Zmiana wartości od tygodnia

Fundusze Inwestycyjne Akcji table with columns: Nazwa funduszu, Wartość fund. w zł, Cena z maksymalną marżą, Zmiana wartości od tygodnia

Table with columns: Nazwa funduszu, Wartość fund. w zł, Cena z maksymalną marżą, Zmiana wartości od tygodnia

ŚLADEM PUBLIKACJI

„Pytanie bez odpowiedzi”

W artykule z 5 bm., pisaliśmy, że osoby zatrudnione w obozach pracy przymusowej, w ramach tzw. niemieckiej służby budowlanej „Baudienst”, nie otrzymają odszkodowań ze środków przyznanych przez rząd niemiecki.

Po uchwaleniu w lipcu br. przez niemiecki parlament ustawy, na mocy której byli przymusowi robotnicy III Rzeszy otrzymają odszkodowanie, okazało się, że w grupie uprawnionych nie znalazły się rodziny osób pomordowanych w 1943 r. w czasie pacyfikacji przeprowadzonej przez wermacht i gestapo na ziemiach rzeszowskich.

„W tej sprawie, z prośbą o pomoc i interwencję, zwrócili się do posła Zbigniewa Rynasiewicza przedstawiciele Światowego Związku Żołnierzy Armii Krajowej z Leżajska i okolicznych miejscowości” – informuje dyr. Dorota Motyka.

3 października br. poseł Rynasiewicz złożył na ręce marszałka Sejmu zapytanie skierowane do Jacka Taylora, prezesa Urzędu do Spraw Kombatantów i Osób Represjonowanych, i Leona Kieresza, prezesa Izby Pamięci Narodowej. W wystąpieniu czytamy m.in.: „...w dokumentach Prozumienia Polsko-Niemieckiego mówi się o więźniach obozów koncentracyjnych i ich rodzinach, o robotnikach przymusowych III Rzeszy i ich spadkobiercach, a o bohaterach poległych w czasie pacyfikacji hitlerowskich na terenie całej Polski zapomniano. Dzięki usilnym staraniom Światowego Związku Żołnierzy AK sprawa pacyfikacji została nagłośniona i zbadana przez Wojewódzkie Komisje Badania Zbrodni Hitlerowskich, a nazwiska poległych zostały zarejestrowane i uwidocznione na pomnikach i tablicach pamiątkowych”.

Nadal aktualna i otwarta pozostaje sprawa włączenia rodzin osób pomordowanych do grona poszkodowanych przez III Rzeszę i przyznania im odszkodowań. Pominięcie rodzin ludzi, którzy niewinnie oddali życie za Ojczyznę, wzbudziło ogromne poczucie krzywdy i żalu wśród bliskich.

Wystąpienie posła Rynasiewicza ma dać odpowiedź na pytanie, czy rodziny osób pomordowanych mogą liczyć na przyznanie odszkodowania lub innej formy świadczeń? Czy Urząd do Spraw Kombatantów lub IPN wyasygnują na taką pomoc jakieś środki?



Jedna z wielu polnych dróg w Podkarpaciu „utwardzonych” kawkami azbestowo-cementowych płytek eternitowych. To zdjęcie fotoreporter „Nowin” wykonał w gm. Tyczyn.

W Podkarpaciu wykładają nim drogi...

SZKODLIWY AZBEST

KRZYSZTOF SZEŁIGA

Czytelników wyjątkowo zaniepokoiło zagrożenie azbestem, o którym pisaliśmy w magazynowym wydaniu „Nowin” (6 bm.). Poruszył ich szczególnie proceder wywożenia połamanych, zdjętych z dachów płyt eternitowych na polne drogi.

Pod kołami ciągników, wozów i kombajnów płytki eternitowe kruszą się i wydzielają azbest, którego drobnitki włókienka powodują azbestozę i raka płuc.

– Utwardzanie polnych dróg połamanymi płytami eternitowymi na Podkarpaciu stało się powszechne – mówi Janusz W. – Ale co mają rolnicy robić, jeśli nie opracowano w kraju żadnych zasad, jak postępować z zużyтыми wyrobami azbestowocementowymi?

Tego problemu nie rozwiązano u nas, chociaż na dachach w naszym kraju jest, jak się szacuje, ok. 13,5 tys. ton płyt eternitowych.

Groźne jest każde takie włókienko. Azbestoza może ujawnić się nawet po wielu latach od zętknięcia chorego się z azbestowymi włóknkami. Światowa Organizacja Zdrowia ustaliła, że w metrze sześciennym powietrza nie może być więcej niż 200 włókienek azbestu. W Polsce w 1986 r. minister zdrowia ustalił polską normę, bardziej liberalną – 1000 włókienek na metr sześć, w pomieszczeniu stale zamieszkałym przez ludzi. 10 lat później okazało się

nowe zarządzenie ministra ZiOS w sprawie stężeń substancji szkodliwych w pomieszczeniach zamieszkałych przez ludzi, które w ogóle nie określało zawartości azbestu w powietrzu. Od sześciu lat trwa w Polsce ograniczanie produkcji wyrobów azbestowych.

Można snuć smutną refleksję nad ludzkimi wynalazkami. Przed kilkudziesięcioletni laty płyty, rury z azbestu i cementu okrzyczano jako wyroby idealne, lekkie i trwałe. Nazwa firmowa tych materiałów wywodzi się od łacińskiego słowa eternus, czyli wieczny, więc niezniszczalny. Te zalety zapewniał eternitowy azbest, jedyny bodaj minerał występujący w postaci miękkich włókien, które można tknąć. Z azbestu sporządzano doskonałe płachty przeciwpożarowe, ogniotrwałe kombinezony oraz rękawice dla strażaków, a także kurtyny i dekoracje w teatrach. Z tego minerału wytwarzano również ogniotrwałe farby, doskonałe materiały izolacyjne i okładziny cierne szczepek hamulcowych.

Masowo rozpoczęto wydobycie azbestu, który u nas występuje na Dolnym Śląsku. Wydobycie go także w Austrii, Niemczech, Włoszech i Francji. Największe jednak zasoby tego minerału mają Stany Zjednoczone i Rosja. Jak twierdzą specjaliści, azbest w niektórych dziedzinach gospodarki długo pozostanie niezastąpiony, jednak z budownictwa musi być wyrugowany, bo zagraża zdrowiu i życiu ludzi i zwierząt.

Nadzieja dla Adama

Adam Czarnota od kilku lat czeka na transplantację serca i obu płuc. Bardzo kosztowna i skomplikowana operacja jest jedyną szansą na uratowanie mu życia. Jej przeprowadzenie podjęto się berlińskie Stowarzyszenie „Serce dziecka w potrzebie” wspólnie z tamtejszym Centrum Serca.

Dziękujemy kolejnym ofiarodawcom, którzy włączyli się do łańcucha ludzi dobrej woli. Wpłacili: K. Ostaszewska, B. Śmiejkowska z Leszna, A. Nawrocka i A. Kropacz z Poznania, K. Józwiak z Pobiedzisk, M. Bułala z Mielca, A. Lubińska z Hawy, M. Kobusińska z Rawicza, A. Kud z Markowej, M. Janda z Łańcuta, M.

Bronikowska z Myszkowa, PHU „Stal” Szczytno, S. Wiśniewski z Gdańska, J. Wykręt z Bielska-Białej, S. Tabor z Zabrze, A. Sadowski z Przemyśla, G. Zadworna z Lubaczowa, D. Mioduszevska z Ostrówka, B. Holesz ze Skotyszyna, W. Grochała z Raniżowa, A. Józwiak z Nowej Białej, S. Niestrój z Pstrążna, Ł. Stoczek, I. Oklesinśka z Warszawy, D. Kłosowska z Lublina.

Przypominając numer konta wydawcy „Nowin”: R-PRESS sp. z o.o. w Rzeszowie – Kredyt Bank PBI I/O Rzeszów, nr 15001100-374-121100019322, z dopiskiem „Adaś”, wciąż ponawiamy apel o pieniądze datki.

Wpłaty można odpisać od podatku dochodowego. uk

Zmiana warunków zatrudnienia może pozbawić nas przepustki do wcześniejszej emerytury

Praca nie zawsze popłaca

Mieszkanka Rzeszowa straciła pracę. Za namową znajomych założyła działalność gospodarczą. – Dowiedziałam się, że tym samym utraciłam prawo do wcześniejszej emerytury – narzeka Czytelniczka.



Warto poznać przepisy dotyczące przyznawania emerytur.

Brakowało mi do niej zaledwie trzy lata. Czy jest to zgodne z prawem? – pyta.

Obowiązujące przepisy o emeryturach i rentach z Funduszu Ubezpieczeń Społecznych oraz ostatnie orzeczenie Trybunału Konstytucyjnego wyraźnie określają, kto może korzystać z prawa do wcześniejszej emerytury. Mają je pracownicy zatrudnieni na podstawie umowy o pracę. Z tego grona wyłączone zostały osoby prowadzące działalność pozarolniczą. Prawa do wcześniejszej emerytury nie mają również zatrudnieni na innych umowach (agencyjnych, zlecenia, o dzieło) oraz przedstawiciele tzw. wolnych zawodów.

– Osoby zatrudnione wcześniej na podstawie umowy o pracę, a które potem kontynuowały ją (pracę), ale już na innych zasadach, automatycznie tracą prawo do wcześniejszej emerytury – informuje Małgorzata Bułala, rzecznik prasowy rzeszowskiego Oddziału ZUS-u. Inaczej wygląda sytuacja osób, które pracowały na własny rachunek, same opłacały swoje składki i po latach dopiero zatrudniały się na podstawie umowy o pracę. – Bez problemu mogą one korzystać z przywileju odejścia na wcześniejszą emeryturę – dodaje Małgorzata Bułala. graw

PARTNER
SERWIS

MONROE amortyzatory
WALKER UKŁADY WYDECHOWE

przy współdziałaniu

MOCNY PARTNER

solidne naprawy
markowe części
gwarancja na terenie całego kraju

ogólnopolska sieć warsztatów samochodowych

- Nisko, ul. Sandomierska 63, tel. (0 15) 841 22 69
- Przemyśl, ul. Mierosławskiego 1, tel. (0 16) 678 39 03
- Przeworsk, ul. Studziańska 7, tel. (0 16) 648 87 06
- Rzeszów, ul. Orzeszkowej 20, tel. (0 17) 852 48 76
- Sanok, ul. Reymonta 6, tel. 0 603 573 414
- Stalowa Wola, ul. Mostowa, tel. (0 15) 843 27 47
- Uherce, ul. Uherce 160, tel. (0 13) 461 80 46

Biuro Sieci Partner Serwis:
• Dziekanów Nowy, ul. Kolejowa 362/364
tel. (0 22) 751 79 97, fax (0 22) 751 59 19

CHAMPION Centra JURIO MANN FILTER Feltes Lucas

http://www.dako.com.pl

DAKO
FABRYKA OKIEN

DAKONOMICZNE OKNA
PCV - ALUMINIUM

RZESZÓW
ul. Chopina 21
tel. 853 39 33
kom. 0606 375 601

Infolinia:
0 804 200 100
opłata jak za połączenie lokalne wg TP S.A.

Centrala:
Fabryka Okien DAKO Sp. z o.o.
33-300 Nowy Sącz, ul. Elektrodow 45
tel. /018/ 449 28 00, fax /018/ 449 28 88

POSZUKUJEMY PRZEDSTAWICIELSTW HANDLOWYCH

ZATANKUJ ZA MINIMUM 50 ZŁ WYGRAJ JEDEN Z 50 RENAULT Clio

ODWIEDŹ STACJE



P Petrochemia Płock S.A.



To naprawdę proste. Do 1 grudnia, ilekroć tankujesz na stacji **CPN** lub **Petrochemia Płock S.A.** w sieci **PKN ORLEN S.A.** za minimum **50 złotych**, po wypełnieniu kuponu masz szansę wygrać jeden z **50 samochodów**.

Szczegóły promocji na stacjach i na stronie www.ornen.pl



Polski Koncern Naftowy ORLEN
Spółka Akcyjna

AZART
Rzeszów, ul. Bohaterów 5
tel./fax (0-17) 863 15 14
azart.rz@pro.onet.pl

*******Montaż*******
anten do odbioru telewizji:
* naziemnej
* satelitarnej
(Wizja TV, Cyfra +, Polsat)

Mini-sieci RTV - SAT
* w domkach jednorodzinnych
* wielorodzinnych
* hotelach, sanatoriach itp.

BASMAC
Rzeszów, ul. Baczyńskiego 7
tel. (0-17) 852-00-48, 852-00-47
Rzeszów, ul. Lwowska 45
tel. (0-17) 857-80-06

grzejniki
convector

Korzystne kredyty BOS

**REGIONALNY
DYSTRYBUTOR**

TUPLEX
Kraków ul. Zawila 68.
tel. (012) 262-06-06

TWORZYWA SZTUCZNE
Bezpośredni importer płyt:
POLIWĘGLAN (PC) - Wykonalny,
POKRYCIA DACHOWE PRZEZROCYSTE
z PCW i poliestru,
PŁYTY WARSTWOWE COSMOtorm (PCW-PUR-PCW),
PŁYTY DRZWIOWE ZEWNĘTRZNE,
DIBOND (Al-PE-Al), pasy z miękkiego PCW,
styropian ekstrudowany STYROFOAM, laminaty elewacyjne RESOPAL

a ponadto: PLEKSI, PCW, PS, HIPS, folie samoprzylepne PCW, PET(G),
ABS, PP, PE, kleje, profile, płyty kartonowe i inne.

ATLAS
wiadomo!!!
bimat

HONDA
MASZyny I URZĄDZENIA

• maszyny budowlane
• agregaty
• pompy
• silniki
• odśnieżarki

P.H.U. "EXTER" Sp. z o.o.
RZESZÓW, ul. Podkarpacka 12A
SALON SEATA tel. (017) 854 72 87

Recykling Centrum Sp. z o.o.
w Jarosławiu
**OGŁASZA PRZETARG
PISEMNY NIEOGRANICZONY**
na zakup komputera wraz
z kolorową drukarką
atramentową, który
przeznaczony ma być na
potrzeby uczniów szkoły
podstawowej i gimnazjum

Szczegółowe informacje uzyskać moż-
na w biurze spółki, ul. Morawska 1,
37-500 Jarosław, tel. (0-16) 621-71-60.
Pisemne oferty należy złożyć do 25
października 2000 roku, pod adresem
firmy. Otwarcie ofert w dniu 28 paź-
dziernika 2000 roku. Termin realiza-
cji zamówienia - do 2 listopada 2000
roku. Zastrzega się prawo do unie-
ważnienia przetargu bez podania przy-
czyn.

Krośnieńskie Przedsiębiorstwo
Budowlane w Krośnie S.A.
ul. Lewakowskiego 25

WYDZIERŻAWI
pomieszczenia stolarni
wraz z urządzeniami
w Krośnie,
przy ul. K. Pużaka 24

Szczegółowe informacje pod nr.
tel. (0-13) 436-27-11.

Skład fabryczny płytek
OPOCZNO S.A.
ścienne, podłogowe, mrozoodporne
kleje, fugi, zlewy, wanny, kabiny,
brodziki, baterie, ceramika sanitarna

Skład fabryczny "KAZIMIERZ"
• Rzeszów ul. Torowa 5 (boczna Al. Wyzwolenia)
Tel. (0-17) 86-361-42
• Łańcut ul. Podzwierzyniec 1 (za rampą)
Tel. (0-17) 225-27-73, 225-28-86
• Jarosław ul. Pruchnicka 11 Tel. (0-16) 621-53-59

Najnowsze wzory płytek

PERGO
SZWEDZKIE PODŁOGI
Family

W domu, który tętni życiem
nie można cały czas uważać.
Ani bawiące się dzieci, ani
stres dnia codziennego nie
powinny pozostawiać po
sobie śladów. Sprzątanie też
nie powinno zabierać zbyt
wiele czasu. W domu pełnym
życia podłoga powinna być
trwała, ładna i łatwa w
montażu. Ta podłoga to
Pergo Family.

17 wzorów
10 lat gwarancji
kompletny system
dodatków

bezpłatny montaż
do końca miesiąca!

Lokalny dystrybutor:
Rzeszów, ul. Okulickiego 6, tel. 0 17 863 48 01
Rzeszów, ŚWIAT PODŁOGI Centrum Handlowe Ameryka, ul. Piłsudskiego 40, tel. 852 38 91
infolinia: 0801 11 44 77

POTRÓJNEJ GWARANCJI
10 LAT
PERGO FAMILY

www.pergo.pl

HURTOWNIA „R-PRESS”
Rzeszów, ul. Żelazna 5
(boczna Staroniwskiej) tel. (0-17) 854-13-82

znicze

duży wybór
niskie ceny

Zapraszamy od poniedziałku do piątku, w godz. 7.15 - 15.15

HURTOWNIA „R-PRESS”
Rzeszów, ul. Żelazna 5
(boczna Staroniwskiej) tel. (0-17) 854-13-82

POSIADA W SPRZEDAŻY
papiery kserograficzne
kartony kolorowe

teksturę falistą, papier pakowy biały, półpergamin, torebki, papier śniadaniowy i toaletowy, pudełka z tektury 3- i 5-warstwowej, teksturę liłą makulaturową, bristol, taśmę pakową, torebki 10-kilogramowe, worki papierowe - 50 kg, naczynia jednorazowe

Istnieje możliwość cięcia papieru zakupionego u nas!
ZAPRASZAMY
od poniedziałku do piątku, w godz. 7.15 - 15.15

PRZEDSIĘBIORSTWO WIELOBRANŻOWE
T.Z. SANAKIEWICZ

jedyny
w woj. podkarpackim
autoryzowany serwis
samochodów ciężarowych
RENAULT V.I.

sprzedaż części
i akcesoriów

Szówsko 495
k/Jarosławia
tel. (016) 623 06 7

k-41682

Vito **CDI**. Dynamiczny, oszczędny, komfortowy.



k-41516

Oto, jak szybko można wypracować sobie dobrą markę.

Istnieje szybki i skuteczny sposób zrobienia dobrego wrażenia na klientach: Mercedes Vito **CDI**. Ten samochód jest symbolem niezawodności, ekonomiczności i dynamiki. Mocne silniki **CDI** gwarantują niskie zużycie paliwa i wydłużone okresy międzyprzebiegowe. Dzięki temu Vito rzadko gości na stacjach benzynowych czy w warsztatach. Przekonajcie się o tym sami podczas jazd próbnych.

Zapraszamy.



Mercedes-Benz

SPRZEDAŻ:
tel. (0-17) 852-21-60
fax (0-17) 852-20-27

SERWIS:
tel. (0-17) 852-21-63
tel./fax (0-17) 852-20-28

**RZESZÓW CENTRUM SERVICE
GRUPA ZASADA**
ul. Podwisłocze 38c

AP ZORY okna
PVC ALUMINIUM

10 lat na rynku!

Regionalne Biuro Handlowe A-P: Rzeszów
ul. Prof. A. Krzyżanowskiego 6B tel. 852 50 75

**SYSTEM DOCIEPLEŃ
EK•TERM**

TYNKI, KLEJE, FARBY
WYROBY Z MARMURU, GRANITU

INFOLINIA **0 800 408 508**

BIURO HANDLOWE:
RZESZÓW, UL. ARMII KRAJOWEJ 80
(BUDYNEK CENTRUM 2000)

HURTOWNIE:
• IB - UL. PADEREWSKIEGO 90
• INOWA-TECH, UL. GEN. MACZKA 4

k-39828

Zapraszamy do punktów handlowo-serwisowych

Husqvarna Twój przyjaciel od ponad 300 lat.

Numer 1 w Polsce



PROMOCJA ~~1439 zł~~
od 16.10 do 9.12
pilarka 350 za **1299* zł**

* ilość pilarek ograniczona

Brzozów: Armii Krajowej 13, (0-13) 434 02 27 ●
Cisna: Cisna 67, (0-13) 467 23 46 ● Dębica: Rzeszowska 142, (0-14) 670 48 28 ● Dukla: Trakt Węgierski 8, (0-13) 433 00 06 ● Dynów: Mickiewicza 14, (0-16) 652 12 25 ● Jarosław: Jana Pawła II nr 41, (0-16) 623 22 57 ● Jasioł: Rynek 14, (0-13) 446 53 98 ● Krosno: Kletowska 20, (0-13) 432 49 88 ● Leżajsk: Rynek 29, (0-19) 542 69 57 ● Lubaczów: Konery I m. 2, (0-16) 632 38 50 ● Mielec: Partyzantów 9, (0-17) 788 98 94 ● Przemysł: Bolerowskiego 10, (0-16) 670 92 88 ● Rzeszów: Rejtana 27f, (0-17) 852 49 39 ● Rzeszów: Św. Mikołaja 6, (0-17) 853 92 84 ● Sandomierz: Zawichojska 13, (0-15) 832 98 24 ● Sanok: Kochanowskiego 1a, (0-13) 463 45 86 ● Stalowa Wola: Okulickiego 89, (0-15) 844 84 79 ● Strzyżów: Łukowa 2, (0-17) 276 45 49 ● Ustrzyki Dolne: Plac Chopina 7, (0-13) 461 14 95

Uwaga! Firmy zainteresowane prowadzeniem punktu dealerskiego proszone są o kontakt z przedstawicielem regionalnym.
Tomasz Suplewski 0-502 217 330

WAFRO Wykonawca
Kotłowni na Zamku
Królewskim w Krakowie

Technika Grzewcza

PROMOCJA!!!

Przy zakupie grzejnika głowica termostaticzna - za 1zł !!!

Biura Techniczno-Handlowe

35-232 Rzeszów ul. Miłocińska 1a tel./fax (0-17) 863-55-87 rzeszow@wafro.pl

38-500 Sanok ul. Orzeszkowej 3 tel./fax (0-13) 463 27 59 sanok@wafro.pl

36-200 Brzozów ul. Mickiewicza 21 tel./fax (0-13) 430-92-27 brzozow@wafro.pl

38-400 Krosno ul. Składowa 9 tel./fax (0-13) 436-15-38 krosno@wafro.pl

k-41138

Pierwsza w branży grzewczej, jedyna w regionie, niepowtarzalna akcja promocyjna

Tydzień z Aristonem w Hydrosolarze

ARISTON

- gazowe kotły wiszące: jednofunkcyjne i dwufunkcyjne
- gazowe kotły stojące
- gazowe podgrzewacze wody: pojemnościowe, przepływowe
- elektryczne podgrzewacze wody
- akcesoria: * regulatory, * systemy kominowe.

UWAGA! PROMOCJA!

5%

16 - 20 października 2000

* Uwaga! Akcja odbędzie się równoległe w hurtowniach Hydrosolar w Krakowie, Nowym Sączu i Rzeszowie.
Organizatorzy zapewniają Państwu:

- Promocyjne ceny (niższe o 5%) na kupowane i zamawiane towary marki ARISTON
- Bezpłatne doradztwo techniczne - dyżury przedstawiciela ARISTONA 18.10 - Rzeszów (w godzinach 10 - 14)
- Prospekty, materiały techniczne i promocyjne ARISTONA
- Miłe upominki przy zakupie każdego produktu marki ARISTON

Atrakcyjną nagrodę główną - pralkę automatyczną ARISTON rozlosowaną wśród instalatorów, którzy dokonają zakupu produktów ARISTON na wartość powyżej 2.000 zł (netto) podsumowanie wyników - Poniedziałek 23.10; wręczenie nagrody zwycięzcy - Wtorek 24.10

Zapraszamy na zakupy!

HYDROSOLAR
TECHNIKA GRZEWcza I SANITARNA
Rzeszów, ul. Trembeckiego 5b, tel. 017/ 852-61-61

k-41628

Dlaczego w Bandrowie było mało kotów Dzieje Bieszczadów

Po raz siódmy ukazał się rocznik „Bieszczady” wydany przez Towarzystwo Opieki nad Zabytkami – Oddział Bieszczadzki. W żadnym innym wydawnictwie nie doimy się tak wiele o przeszłości tego regionu.



Rocznik otwiera prehistoria: „Archeologiczne odkrywanie Bieszczadów” oraz „Ślad osadniczy z epoki kamienia na Wyspie Małej Jeziora Solińskiego”. Dowiadujemy się o życiu, które toczyło się tu już w okresie paleolitu schyłkowego, potem młodszej epoki kamiennej, neolitu, epoki brązu i wczesnej epoki żelaza, aż wreszcie – wczesnego średniowiecza.

Czterech autorów zajmuje się dziejami podstrzyckiej wsi Bandrów. Podsumowaniem było, że przez 150 lat współżyły tu dwie całkiem odmienne grupy narodowościowe – Niemcy i Rusnacy (Ukraińcy). Geografię narodowościową uzupełniali Polacy i Żydzi.

Dlaczego w Bandrowie było mało kotów? Jak bandrowskie znaczki różniły się od innych? Odpowiedzi w tekście „Bandrów Narodowy. Kwestionariusz w sprawie badań środowiska”.

W kolejnej części przedstawiona jest historia Polańczyka. Jest także

wnikliwa praca o początkach górnictwa naftowego w Bieszczadach. Kopalnie istniały m.in. w Bandrowie, Berechach Dolnych, Brelikowie, Brzozówcu, Dwerniku, Krościenku.

W końcowej części rocznik zawiera „Pamiętnik z Kalnicy” napisany przez syna właścicieli majątku; opis bieszczadzkiej szlaków kolejek wąskotorowych (część V). Interesujący jest esej o śmierci Karola Świerczewskiego i mechanizmach, jakie zostały zastosowane dla wykreowania go jako „świeckiego narodowego świętego”. Polecam również fragment o wyprawie do ukraińskiej części Bieszczadów, położonych nad rzekami Boberką i Jabłonką (m.in. kultura materialna Bojków, obyczaje i styl życia).

JAN GRYGIEL

„Bieszczad 7” Rocznik Towarzystwa Opieki nad Zabytkami. Oddział Bieszczadzki. Ustrzyki Dolne 2000.

NAPISALI DO NAS

„Szczyt chamstwa”

W artykule pt. „Szczyt chamstwa” („Nowiny” z 20 września), autor na podstawie relacji świadków zdarzenia, zarzuca miejscowemu nadleśniczemu zachowanie niegodne pracownika Służby Leśnej. To smutne, że tragiczny wypadek, jaki wydarzył się 8 września w Wetlinie (pod ciągnikiem zginął chłopiec, drugi został poważnie ranny) jest ledwie tem dla barwnego opisu ostrej wymiany zdań między ludźmi, którzy bez wątplenia nieśli pomoc! (...) Postawione nadleśniczemu zarzuty (wulgarny, chamski zachowanie, a nawet utrudnianie akcji ratunkowej) wymagają reakcji Dyrektora RDLP w Krośnie jako bezpośredniego przełożonego nadleśniczego.

Z rozmów przeprowadzonych ze świadkami zdarzenia oraz z samym nadleśniczym wynika jednoznacznie, że doszło do ostrej wymiany zdań między lekarzem i nadleśniczym. Przedstawiona w artykule relacja wydaje się jednak mocno wyolbrzymiać ten incydent (...).

Kilka faktów ustalonych w trakcie wewnętrznego postępowania wyjaśniającego pozwoli lepiej poznać przebieg zdarzeń:

1. Nadleśniczy na miejsce wypadku przybył na prośbę wójta gminy Cisna. Pani wójt telefonicznie prosiła nadleśniczego o pomoc przy ratowaniu przyniesionego przez ciągnik chłopca.

2. Nadleśniczy zabrał ze sobą syna i pracownika nadleśnictwa odpowiedzialnego za transport i udał się na miejsce zdarzenia służbowym samochodem terenowym, wyposażonym w wyciągarkę. Nadleśniczy znał teren, na którym doszło do wypadku, znał również możliwości auta i wyciągarki. Uważał, że trzeba tam dojechać i podnieść ciągnik.

3. Po przybyciu na miejsce nadleśniczy próbuje ustalić gdzie znajduje się ciągnik i skierować w to miejsce samochód z wyciągarką. Nie wie jeszcze tego, co wiedzą już obecni na miejscu lekarze, wójt gminy i policjanci – chłopiec nie żyje,

zwłoki leżą kilkadziesiąt metrów od ciągnika.

4. Dochodzi do ostrej wymiany zdań – lekarz, który przed chwilą stwierdził śmierć dziecka informuje nadleśniczego, że do miejsca wypadku nie da się dojechać. Nadleśniczy zniżył głowę i służbowego, terenowego auta, widzi taką szansę. Nie wie jednak, że na ratunek jest już za późno.

5. Po chwili sytuacja staje się klarowna – pomoc nadleśniczego i samochód z wyciągarką nie są już potrzebne. Nadleśniczy wysłał syna – prywatnym samochodem – po siostrę matki chłopca, mieszkającą w sąsiedniej miejscowości. Ustala z policją, że w akcji ratunkowej będzie można wykorzystać sprzęt, jakim dysponuje nadleśnictwo. Do pomocy zgłasza również pracowników nadleśnictwa.

Autor artykułu – powołując się na świadków tragedii – stawia nadleśniczemu bardzo poważny zarzut – utrudnianie akcji ratunkowej. Nadleśniczy, zdaniem świadków cytowanych w artykule, obraża policjantów i obrzuca epitetami prokuratora, którego na miejscu tragedii nie ma! Policjanci nie potwierdzają jednak przedstawionego przez autora artykułu przebiegu zdarzeń (...).

Ta zdecydowana postawa i być może nazbyt gwałtowne próby niesienia pomocy odebrane zostały jednak, przez niektórych świadków zdarzenia, właśnie jako „szczyt chamstwa”. Wierzę, że ci sami świadkowie w obliczu ludzkiej tragedii zachowali zimną krew i niezbędny spokój.

Oświadczam, że przedstawione przez autora artykułu „Szczyt chamstwa” zachowanie nadleśniczego (pracownika Lasów Państwowych!), byłoby i zawsze będzie niedopuszczalne! Przeprowadzone postępowanie wyjaśniające nie potwierdza jednak opisanego w artykule zachowania (...).

Dyrektor Regionalnej Dyrekcji Lasów Państwowych
mgr inż. Grażyna Zagrobelna

Kapuściane góry

Rozmowa z ELŻBIETĄ DZIKOWSKĄ

– Co panią tak ciągnie w te „kapuściane góry”?

– Staram się tu bywać dwa razy w roku. W czerwcu, gdy kwitną kwiaty i zioła oraz jesienią, gdy czerwienią buki i jelenie zbierają się na rykowiskach. Wtedy Bieszczady są najpiękniejsze, a przy tym jakże prywatne i intymne.

– Niektórzy, mówiąc o Bieszczadach, używają określenia „koniec świata”

– Dla mnie są one początkiem świata i najpiękniejszym jego fragmentem.

– Który to już raz gości Pani

tutaj i dlaczego zawsze w Ustrzykach Górnych?

– Nie wiem, nie liczę. Ale na pewno nie jest to kilkanaście, lecz raczej kilkadziesiąt razy. Dlaczego Ustrzyki Górne? Bo to jest moja miłość. Czuję się tu najbardziej u siebie. Znam tu prawie wszystkich. Na pewno więcej, niż w Międzyzlesiu, w którym mieszkam. Pierwszy raz byłam tutaj zimą, na święta Bożego Narodzenia w 1979 roku. Jeszcze istniało stare schronisko PTTK i spało się na piętrowych pryzkach. Dziś to już prawie Wersal: Hotel Górski, wspaniała GOPR-ówka, któ-



AUTOR

ra przez tyle lat użyczala mi schronienia, piękny kościół.

– Z Pani publikacji poświęconych Bieszczadom przebija sympatia do tutejszych mieszkańców.

– To prawda. Znam tych ludzi od lat, przyjaźnię się z nimi. I co ciekawe, te przyjaźnie bieszczadzkie są szczególnie trwałe. Tu ludzie, nawet nieznajomi mówią sobie „dzień dobry”, pozdrawiają się na szlaku.

– Czy należy promować ten region?

– Godzę się z tym, że nie mogą ich traktować egoistycznie. Niech dają rozkosz wielu ludziom. Trzeba jednak zrobić wszystko, aby na zawsze pozostały sobą, aby ich nie zniszczyć, nie zdeptać.

– Czy jest to realne?

– Tak. Umiejętnie wykorzystana przyroda jest niezniszczalna. Zwiedziłam 27 parków narodowych w USA i przekonałam się, że Amerykanie potrafią je doskonale chronić. Bardzo wysokie opłaty za wjazd samochodem, na wydzielone pola do biwakowania, na horrendalne kary za śmiecenie. Wyrzucenie papierka kosztowało 500 dolarów. Wiele z tamtych doświadczeń aż prosi się, żeby przenieść je do nas.

Rozmawiał MARIAN STRUŚ



PAŹDZIERNIK – MIESIĄCEM BEZPŁATNEJ KONTROLI TWOJEGO FIATA

BEZPŁATNY PRZEGLĄD PRZED ZIMĄ

Warsztaty Koncesjonariuszy Fiata zapraszają na profesjonalny, bezpłatny przegląd przed zimą. Zbadamy 15 punktów technicznych w Twoim samochodzie*, w tym między innymi: oświetlenie, układ hamulcowy, zawieszenie, układ wydechowy, ogumienie.

ORYGINALNE CZĘŚCI ZAMIENNE PO ATRAKCYJNYCH CENACH

- Tarcza hamulcowa od 103 zł**
- Klocki hamulcowe od 77 zł**
- Filtr oleju 12 zł
- Koncentrat płynu do chłodziw Parafu 1 litr - 13 zł (teraz tylko 50% ceny)
- Akumulator Centra już od 124 zł

BOGATA OFERTA NA ORYGINALNE AKCESORIA PO PROMOCYJNYCH CENACH

- Łańcuchy na koła już od 116 zł**
- Bagażnik na narty już od 233 zł
- Zestaw kosmetyków samochodowych na zimę już od 27 zł

Profesjonalne Warsztaty Koncesjonariuszy Fiata zapewniają pełen serwis, dzięki któremu Twój samochód bez problemu znieśnie zimową aurę. Umów się ze swoim dealerem lub zadzwoń pod numer naszej infolinii: 0 801 19 19 19.

* Pełna lista produktów i operacji objętych promocją dostępna w salonach Fiata.
** Ceny dla Fiata Seicento.

INICJATYWA DEALERÓW FIATA. **FIAT**

Nowa laguna



Premiera nowej laguny re-nault w wersji hatchback i kombi miała miejsce na tegorocznym paryskim Mondial de l'Automobile.

Pracowanie nowych pojazdów kosztowało 6 milionów franków i zajęło 41 miesięcy. Zostały one zaprojektowane w całości w renowskim Technocentre w Guyancourt. Obie nowe wersje laguny od początku pomyślane były jako dwa odrębne pojazdy. „Dwa samochody, dwie filozofie” – stwierdzili projektanci. I tak hatchback

utrzymany jest w duchu 4-drzwiowego coupé, jest dynamiczny o wręcz sportowym charakterze. Natomiast kombi jest bardzo eleganckie, twórcom chodziło, by jego właściciele nie kierowali się jedynie względami praktycznymi, ale i estetycznymi.

Bezpieczeństwo jest strategicznym kierunkiem Renault. Dlatego nowe laguny wyposażono w 4 hamulce tarczowe, w tym przednie wentylowane, najnowszej generacji ABS i korektor siły hamowania EBV. Ponadto posiadają one system ESP z funkcją ASR. Przypo-

mnijmy, że ESP pomaga kierowcy w przypadku gwałtownej utraty przyczepności, a ASR zapobiega poślizgowi kół w fazie ruszania i maksymalnego przyspieszania.

Innowacją wprowadzoną w nowych lagunach jest nowatorski system kontroli ciśnienia w oponach.

Kolejną innowacją to brak kluczyka. W zamian wprowadzono urządzenie przypominające kartę kredytową, które otwiera drzwi, klapy bagażnika, wlew paliwa i uruchamia zapłon.

W chwili wprowadzania na rynek nowe laguny dostępne będą w trzech wersjach silnikowych: 1,6 16 V (110 KM), 1,8 16 V (120 KM) i 3,0 V6 24V (210 KM). Niebawem pojawić się ma nowy silnik 2,0 16 V z bezpośrednim wtryskiem benzyny o mocy 140 KM, spełniający normy Euro 2005.

Nowa kolorystyka wnętrza, nowa klimatyzacja z niezależną regulacją dla kierowcy i pasażera, nowe radioodtwarzacze, nowe systemy nawigacji GPS i łączności Odsyłanie, regulator prędkości, system wspomagający parkowanie, nowe otwierane dachy – oto niektóre z urządzeń, które podnoszą bardzo wysoko jakość i komfort, niespotykaną w tej klasie pojazdów.

MAREK JAKUBOWICZ

PIERWSZY RAZ

Pierwszy samochód policyjny rozpoczął służbę w 1899 r. w mieście Akron (USA). Było to duże auto przypominające z wyglądu tramwaj o napędzie elektrycznym, rozwijające prędkość 16 mil/h. Służyło do przewozu aresztantów.

Pierwszą wypożyczalnię samochodów otworzył Automobilklub Paryski w 1891 r. Za godzinę jazdy trzeba było zapłacić 3 franki.

Pierwszy karawan samochodowy zbudowano w 1900 r. w Buffalo w Stanach Zjednoczonych. Kilka lat później żałobne samochody pojawiły się w Paryżu i w Berlinie.

Pierwszą stację benzynową zbudowano w 1905 r. w St. Louis (USA). Paliwo do baków nalewano ogrodowym wężem. Dystrybutory, podobne do dzisiejszych, pojawiły się dopiero w latach czterdziestych. Benzynę początkowo sprzedawano w ... aptekach, później w sklepach.

Pierwsze wycieraczki do szyb wymyślił ksiądz Henryk Pruski w 1911 r. Były poruszane ręcznie przez kierowcę, a zamontowano je w aucie Benza.

Pierwsze radio zamontował w 1922 r. w fordzie T osiemnastoletni radioamator z Chicago, George Frost. Seryjną produkcję radioodbiorników rozpoczęto pięć lat później w Filadelfii.

Pierwszy parkometr (zmorę kierowców) wymyślił w 1933 r. Carlton Magee z USA. Pierwszą ich setkę ustawiono w 1935 r. na ulicach Oklahoma City. MJ

Final Rajdu Młodych

Impreza zorganizowana przez Peugeot Polska dla młodych kierowców - amatorów znalazła swój finał na lotnisku w Bemowie.

W rozgrywce finałowej wzięło udział 40 zawodników – finalistów 4 eliminacji regionalnych rozegranych w Poznaniu, Sopocie, Warszawie i Katowicach. Wzięło w nim udział 1512 zawodników, w tym 97 dziewcząt. Zwycięzcami I edycji Rajdu Młodych – Peugeot Polska zapowiada kontynuację imprezy – zostali: Jakub Kraul z Tomaszowa Mazowieckiego – I miejsce, Janusz Gryzelko z Grójca – II i Mariusz Jaroszewicz z Raciborza – III. Laureat otrzyma peugeotota 206 na sezon sportowy 2001, zaś dwaj pozostali otrzymali rowery. Ponadto wartościowe upominki wręczono dziesięciu najlepszym zawodnikom. MJ

Nowy system sterowania procesem spalania

Podczas tegorocznego Salonu Samochodowego w Paryżu, Saab zaprezentował, po raz pierwszy, nowy system sterowania procesem spalania (Saab Combustion Control). SCC przy zachowaniu dotychczasowych osiągnięć pozwala na zmniejszenie zużycie paliwa i równoczesną redukcję emisji spalin.

Nowy system sterowania procesem spalania umożliwia zasilanie silnika mieszanką o składzie: 2/3 gazów wydechowych, 1/3 powietrza i mniej niż 1 proc. benzyny.

Przy zachowaniu dotychczasowych osiągnięć zużycie paliwa zostaje zmniejszone o 8-10 proc. W porównaniu z obecnie stosowanymi przez Saaba silnikami emisja dwutlenku węgla i wodorotlenków zredukowana zostaje o 50 proc., a tlenków azotu o 75 proc. jap

RADY NIE OD PARADY

0 oleju i bagnecie

JANUSZ PAWLAK

Technika, w którą wyposażone są współczesne samochody, zwalnia kierowców od dokonywania wielu czynności związanych z tzw. codzienną obsługą. Lampki, sygnały dźwiękowe (kontrolki) informują nas o wskazaniach najważniejszych parametrów decydujących o właściwej pracy mechanizmów pojazdu. Nie lekceważmy żadnych sygnałów. Dodatkowo kilka chwil przeznaczmy na upewnienie się, że w naszym samochodzie wszystko „gra”.

Przed każdą dłuższą podróżą pamiętajmy o skontrolowaniu poziomu oleju w silniku.

Jak to robimy

ustaw samochód na równej płaszczyźnie, jest to bardzo ważne dla dokonania prawidłowego odczytania wskazania na bagnecie

wyłącz silnik

odczekaj aż silnik ostygnie, a olej spłynie do miski olejowej

wyjmij tzw. bagnet, ma on zaznaczone poziomy „min” i „max”, prawidłowa ilość oleju

powinna się znaleźć pomiędzy tymi dwoma położeniami

gdy oleju jest mało, uzupełnij jego poziom, zakręć korek wlewu

nie wycieraj bagnetu trawą lub zabrudzoną szmatą, gdyż zanieczyszczenia (piasek) mogą dostać się do silnika.

To warto wiedzieć:

producenci samochodów zalecają stosowanie preferowanych przez siebie olejów (np. Fiat – selenia, Toyota – castrol, Ford – mobil), przestrzegajmy tych wymagań

w sytuacjach awaryjnych, dopuszczalne jest dolewanie oleju półsyntetycznego do oleju syntetycznego, nie powinno się mieszać oleju mineralnego z syntetycznym

pamiętajmy, że wymianę oleju należy wykonywać zgodnie z zaleceniami producenta samochodów, który uzależnia ją od osiąganego przebiegu, np. co 1000, 15 000, 20 000 km

mimo tych zaleceń należy pamiętać, że wymieniamy olej nie rzadziej niż raz w roku

poziom oleju warto sprawdzać, co jakiś czas, np. po przejechaniu każdego 5 tys. km.

Dachówka inna niż wszystkie. Dachówka Braas.

Już ponad 25 milionów ludzi w całej Europie mieszka pod dachem Braas. Czy wiesz dlaczego?

Braas to:

- niepowtarzalne kształty dachówek
- kompletny zestaw akcesoriów dachowych
- szeroka gama kolorów
- fachowe doradztwo
- 30 lat gwarancji

Pewny dach nad głową

BRAAS

Partnerzy handlowi:

www.braas-polska.com.pl

- Jarostaw:** HEBAN, ul. Krasińskiego 1, tel. 016/ 621 13 58
- Jasło:** PHU JAMIX, ul. Towarowa 20, tel. 013/ 446 85 52
- Mielec:** PROMAR, ul. Naruszewicza 3, tel. 017/ 853 44 96
- Przeworsk:** INSTALATOR, ul. Niepodległości 57, tel. 016/ 648 83 45
- Rzeszów:** BOZ, ul. Energetyczna, tel. 017/ 854 74 80
- DACH SYSTEM, ul. Przemysłowa 11, tel. 017/ 852 60 28
- Sanok:** LOWO, ul. Staszica 18, tel. 013/ 463 71 72
- LOWO, ul. Piastowska, tel. 013/ 463 13 26



POGODA NA DZIŚ...

Wzrost zachmurzenia, bez opadów. Wiatr słaby, południowo-wschodni. Ciśnienie atmosferyczne wynosiło wczoraj wieczorem w Rzeszowie 995 hPa, dziś niewielkie wahania.



... I NA JUTRO

Pochmurno, ale bez opadów. Wiatr słaby, południowo-wschodni. Sytuacja biometeorologiczna niekorzystna. MC



Z SMS-em przy nadziei

Nowoczesnym kobietom pracującym zaferowano w Niemczech usługę, mającą im ułatwić zajęcie w ciąży: regularne informacje przez telefon komórkowy na temat terminów owulacji. Panie, które zdecydowały się skorzystać z tej usługi, muszą się zarejestrować w witrynie internetowej firmy zapytanej o darmowe SMS-y w rodzaju: „Uwaga! Zaczyna się pięć najbardziej obiecujących dni!”. „Koniec z kłopotliwymi obliczeniami i gorączkowym planowaniem” – zachwalają przedstawicielki zapytanej Deutschland GmbH.

PAP, PS

LOTTO

MULTI LOTEK (niedziela)
5, 13, 15, 16, 20, 37, 40, 44, 46, 50, 57, 62, 64, 65, 66, 68, 69, 71, 74, 77

ZAKŁADY SPECJALNE
1, 23, 21, 26, 2

MULTI LOTEK (sobota)
1, 2, 3, 5, 10, 14, 15, 16, 17, 24, 27, 34, 41, 53, 59, 65, 69, 70, 73, 80

DUŻY LOTEK
5, 7, 10, 13, 36, 38

EXPRESS LOTEK
5, 19, 31, 32, 33

MULTI LOTEK (piątek)
5, 6, 8, 9, 12, 14, 20, 23, 25, 29, 55, 56, 59, 61, 62, 67, 69, 73, 76, 77

TWÓJ SZCZĘŚLIWY NUMEREK
8, 33, 35, 42 **32**



Kapliczka nad „Złotą Studzienką”

Do Złotej Studzienki

DUKLA. Na Górze Cergowej otwarto ścieżkę przyrodniczą „Do Złotej Studzienki”. Powstanie ścieżki to efekt współpracy samorządu i nadleśnictwa. Złota Studzienka to znane miejsce kultu św. Jana z Dukli: tradycja głosi, że tu właśnie rozpoczął on swe pustelnicze życie.

myślą o młodzieży szkolnej i pielgrzymach zdążających do słynnego źródła – mówi Edward Marszałek, leśniczy nadleśnictwa Dukla. – Na jej trasie, wiodącej po najniższych położonych terenach rezerwatu, wyznaczaliśmy kilka przystanków, turysta wędrując ścieżką może zapoznać się z bogatą florą i fauną występującą na tym terenie.

Ścieżka przygotowana została z

Ścieżka ma kształt pętli dłu-

ewg

REKORDY
Ciągnęli samolot

Policjanci z Royal Ulster Constabulary, City of London Police i Metropolitan Police Service pobili rekord Guinnessa w przeciagananiu jumbo jeta.

60 funkcjonariuszy z trzech londyńskich oddziałów londyńskiej policji w ciągu 53,33 sekundy przeciagnęło ważące 205 t Boeinga 747-400 British Airways o 100 metrów. Wcześniejszy rekord Guinnessa wynosił 59,13 sekund. Średnio każdy z policjantów miał do przeciagnięcia aż 3,42 t.

– To był naprawdę niesmowity spektakl. Jesteśmy dumni, że mogliśmy udostępnić londyńskiej policji niezbędny „element” bicia tego rekordu – nasz samolot – stwierdził Peter Read, dyrektor lotniska Heathrow.

Z okazji ustanowienia nowego rekordu Fundusz Dobroczynny londyńskiej policji powiększył się o 15 tys. funtów.

PRZYRODA

Jesień jaśminowa

Tegoroczna jesień nie szczędzi nam przyrodniczych niespodzianek. Niedawno pisaliśmy, że na terenie Bazy Przemyskiego Przedsiębiorstwa Robót Drogowych ponownie w tym roku zakwitła jabłonia, a oto młodej jabłonce pozazdrościł też stary krzew jaśminu, na którym po raz drugi w br. pojawiło się kilka kwiatów. Jaśmin ten rośnie na jednym z ogrodów przy ul. Grottera w Przemyślu. Jego jesienne, delikatne kwiaty nie utrzymały się jednak na gałęziach i szybko opadły. Mieszkańcy tej ulicy wiedzą z wieloletniego doświadczenia, że jeśli ten krzew ponownie zakwita, jesień jest zwykle długa i ciepła.

jm

Z WYŻSZYCH SFER

„60” Cliffa

Cliff Richard – jedna z najdłuższej pozostających na scenie brytyjskich gwiazd muzyki pop – obchodził w sobotę 60. urodziny. Wraz z przyjaciółmi i rodziną, Cliff Richard świętował jubileusz na wynajętym statku wycieczkowym na Morzu Śródziemnym. Wśród gości znalazły się m.in. piosenkarki Shirley Bassey i Olivia Newton-John.

PAP, PS



ANDRZEJ RAUS

Za mundurem...

Odbili panią „kapitankę”

Podczas rocznicowych uroczystości dla uczczenia pamięci żołnierzy walczących o Przełęcz Duklijską w składzie słowackiej delegacji znalazła się też uroczą, niezwykle sympatyczną, długonogą panią kapitan. Nic więc dzi-

nego, że wkrótce zakręcili się koło niej rzeszowscy podhalańczycy i odbili ją swoim słowackim kolegom. Zresztą, jak widać na zdjęciu, pani kapitan raczej nie stawiała oporów...

ar

Wielka promocja inauguracyjna
OTWARCIE NOWEGO SALONU
SPRZEDAŻY SAMOCHODÓW

W ofercie: SKODA, PEUGEOT, OPEL, FORD, DAEWOO, FIAT, VW, CITROEN i inne.

Wszystkie osoby zainteresowane zakupem nowego lub używanego samochodu w systemie ratalnym zapraszamy do nowo otwartego salonu w Rzeszowie przy ul. Trembeckiego 5, w supermarkecie „Jedynka”. Dla pierwszych 10 osób przygotowaliśmy specjalną pulę umów promocyjnych, w których raty są bez oprocentowania bankowego, dzięki czemu będą Państwo mogli zaoszczędzić nawet 10.000 zł w porównaniu z ofertami ratalnymi innych marek. Do zawarcia umowy nie będą wymagane żadne zaświadczenia o dochodach, wystarczy jedynie dowód tożsamości i pierwsza wpłata - 3% wartości wybranego samochodu. Oferta ta pozwala zakupić samochód wielu osobom, jednakże jest ograniczona ilością umów promocyjnych.

Zapraszamy:
Supermarket „Jedynka”,
Rzeszów, ul. Trembeckiego 5.



k-41607

WESOŁE HISTORYJKI BULLSA



CIĄG DALSZY JUTRO

CZY BAJKĘ O TRZECH MAŁYCH MISIACH ZALICZYŁBYŚ DO SATYRY, GROTESKI, CZY KOMEDII BULWAROWEJ?

DIETZE BY FALLES
1997
2/20
RITNER