

NR 4

**PODKARPACKI  
INFORMATOR  
KULTURALNY**

**'99**

LISTOPAD - GRUDZIEN



## KOMUNIKATY

### NAGRODY ZARZĄDU WOJEWÓDZTWA PODKARPACKIEGO

Zostały przyznane Nagrody Zarządu Województwa Podkarpackiego. Otrzymali je: za wybitne osiągnięcia i całokształt działalności związanej z: **upowszechnianiem kultury** - Anna Bytnar (Rzeszów), Stanisława Serafin (Majdan Królewski), Bogusław Danielak (Przemyśl), Halina Piotrowska (Rzeszów), Marek Jastrzębski (Rzeszów), Antoni Cyran (Markowa), Aleksandra Niezgoda (Kolbuszowa), Bolesław Pułtowski (Kroszkenko Wyżne), Kazimiera Kiczek (Strzyżów); **ochroną dziedzictwa** - Antoni Jaroch (Przemyśl), Michał Proksa (Przemyśl), Józef Sudoł (Kolbuszowa); **literaturą, publicystyką, dziennikarstwem** - Jerzy Dynia (Rzeszów), Józef Kurylak (Przemyśl), ks. Marian Balicki (Nisko), **muzyką**-Helena Pawełek (Radymno), Marek Zazula (Przemyśl), Stanisław Świerk (Dębica); **plastyką** - Irena Wojnicka-Markielowska (Rzeszów), Mieczysław Fleszar (Łańcut), Bogusław Iwanowski (Tyrawa Wołoska), Krzysztof Brzuzan (Rzeszów), Michał Mieczysław Gil (Żyraków); **teatrem** - Grażyna Bielec (Lubaczów), Barbara Thieme (Luba-

czów), Piotr Przyboś (Bukowsko).

Przyznano także nagrody zbiorowe związane z: **upowszechnianiem tradycji i ludowych obyczajów** - Kapela Ludowa „Bachórzanie” (Dynów), Kapela Rodziny Pudełków (Przemyśl), Szkolny Zespół Ludowy „Trójczyce” (Trójczyce), Zespół „Wyrzowianie” (Grębów); **ochroną dziedzictwa** - Towarzystwo Przyjaciół Nauk (Przemyśl); **muzyką** - Zespół „Fiat - Singers” (Strzyżów), Orkiestra Dęta OSP w Besku; **teatrem** - Zespół Obrzędowo-Teatralny „Lasowiaczki” (Baranów Sandomierski).

Kandydatury do ww. nagród zgłaszały urzędy, instytucje kultury, stowarzyszenia i związki twórcze.

Przyznane także Nagrody z inicjatywy Zarządu. Otrzymali je: **za działalność w dziedzinie literatury, publicystyki, dziennikarstwa** - ks. Jan Czuchra (Dębowiec), ks. Adam Sudoł (Sanok), ks. Jan Kalinka (Wólka Podleśna), Dionizy Garbacz (Stalowa Wola); **za działalność w dziedzinie plastyki** - Marek Wiatr (Jedlicze), **za działalność w upowszechnianiu kultury**: Anna Nowak (Jasło). **Zbiorowe** - **za upowszechnianie tradycji i ludowych obyczajów** - Zespół „Lubatowianie” (Lubათowa), Zespół „Łęgówianie” (Bojanów); **za działalność w dziedzinie muzyki** - Orkiestra Dęta w Zaczerniu.

Uroczyste wręczenie nagród miało miejsce na Zamku Kazimierzowskim w Przemyślu 26 października br.

Serdecznie gratulujemy wszystkim nagrodzonym.

CS

### VOGÓLNOPOLSKI FESTIWAL KOŁĘD I PASTORAŁEK W JAROSŁAWIU

Odbędzie się 15 i 16 stycznia 2000 roku. W *Festiwalu* mogą brać udział młodzieżowe zespoły wokalne, wokalo-instrumentalne oraz soliści (szczegółowe informacje - MOK Jarosław, Janina Suchożak, tel. 0-16/621-32-94).

### III SPOTKANIA TEATRALNE „JASEŁKA 2000”

Odbędą się 7, 8, 9 stycznia 2000 roku. W *Sotkaniach* mogą wziąć udział zespoły teatralne i grupy kołędnicze działające przy kościołach, stowarzyszeniach i szkołach (inf. MOK Jarosław, Zofia Kolasa, tel. 0-16/621-32-94).

### JUBILEUSZ WDK W RZESZOWIE

Wszystko zaczęło się 50 lat temu. Za początek działalności uznaje się rok 1949, kiedy to podjęto decyzję o przekształceniu dotychczasowej świetlicy związkowej w Dom Kultury, najpierw o powiatowym, później wojewódzkim zasięgu działania.

Patrząc na 50-letnią działalność stwierdzić można, że popularny rzeszowski WDK spełnił swoją rolę. Potrafił dostosowywać swą działalność do różnych, nie zawsze sprzyjających warunków. Skutecznie odpowiadała na społeczne zapotrzebowania, bez zbędnego ulegania przejściowym modom czy politycznym naciskom. Był przez cały ten czas instytucją sku-

cd. na str. 31

## PODKARPACKI INFORMATOR KULTURALNY NR 4/99

Wydawca: Urząd Marszałkowski Województwa Podkarpackiego

Redakcja: Departament Polityki Społecznej - Oddział Kultury, 35-959 Rzeszów, ul. Grunwaldzka 15, tel. (0-17) 862-75-11 w. 1705, tel./fax 862-73-47. Opr. red.: Cecylia Soja

Opraw. wyd., skład i druk: Signum s.c., tel. (0-17) 853-27-81

Za zmiany w repertuarze i terminach imprez redakcja nie bierze odpowiedzialności. Redakcja nie zwraca tekstów nie zamówionych oraz zastrzega sobie prawo ich redagowania i skracania. Autorami informacji są placówki kulturalne Rzeszowa i woj. podkarpackiego.

Nakład: 2 000 egz. ISSN 1507-6156

## W NUMERZE:

<b>Komunikaty</b> .....	2
Nagrody Zarządu Województwa Podkarpackiego V Ogóln. Festiwal Kołęd i Pastoralek w Jarosławiu III Spotkania Teatralne „Jaselka 2000” Jubileusz WDK w Rzeszowie	
<b>Teatry</b> .....	4
<b>Muzyka</b> .....	6
<b>Muzea</b> .....	8
<b>Domy i ośrodki kultury</b> .....	16
Inni org. imprez kulturalnych	
<b>Galerie</b> .....	21
<b>Biblioteki</b> .....	23
<b>Zabytki</b> .....	25
<b>Wydarzenia</b> .....	26
130 lat „Fredrum” w Przemysłu Ogólnopolska! „Cantate Deo” w Rzeszowie Dni Muzyki Oratoryjno- -Kantatowej w Przemysłu Fortepian Pleyela wraca do Krosna Łukasz M. Cywicki laureatem w Paderborn „Cyrk śmierci” Konf. „Twierdza Przemysł” Między Bizancjum a Rzymem Po Słonem Jarmark Muzyki Country w Jarosławiu Sztuka ludów pozaeuro- pejskich Dłutem i kozikiem	
<b>Komunikaty (cz.II)</b> .....	31

### Na okładce:

I str.: Antoni Rząsa, „Pieta”;  
z wystawy „Artyści Polski Połu-  
dniowo-Wschodniej 1950-2000”  
(BWA Rzeszów, od 9 grudnia br.)  
fot. M. Matusz  
IV str.: Widok Przemysłu, akwa-  
forta z 1617 r. (w dziele Jerzego  
Brauna, t. VI, Kolonia)

## Szanowni Państwo !

W ofercie kulturalnej listopada i grudnia znajdziecie Państwo wiele propozycji imprez w Rzeszowie i województwie.

Teatr im. Wandy Siemaszkowej zaprasza, już po raz 38., na Rzeszowskie Spotkania Teatralne (6-28. XI). Zainauguruje je premiera „Mazepy” Juliusza Słowackiego w reż. Grzegorza Maleckiego. Obejrzymy ponadto spektakle w wykonaniu Teatru Polskiego we Wrocławiu („Ostatnie kwiaty” F. Bordona), Teatru Provisorium w Lublinie („Ferdynand” W. Gombrowicza), Teatru Nowego w Warszawie („Ballady-na” J. Słowackiego, „Taniec śmierci” A. Strindberga), Teatru Ateneum („Wujaszek Wania” A. Czechowa, „Odchodził mężczyzna od kobiety” S. Złotnikowa). Imprezie towarzyszą rozmowy z bohaterami „Spotkań”, projekcje filmów o sztuce, m.in. o znakomitych twórcach związanych z Rzeszowem i regionem - Jerzym Grotowskim i Tadeuszem Kantorem, a także oczekiwana z zainteresowaniem wystawa 7. Międzynarodowego Biennale Plakatu Teatralnego (wernisaż - 6. XI). Bliżej o samej wystawie w kolejnym numerze „Informatora”. Z imprez teatralnych sygnalizujemy także grudniową Dramę Teatralną w Tarnobrzegu.

Pośród imprez muzycznych szczególnie zapraszamy na koncerty w ramach XVI Jesieni Muzycznej w Przemysłu (6-23. XI), odbywające się na Zamku Kazimierzowskim, a także w siedzibie Towarzystwa Muzycznego, Zespołu Szkół Muzycznych, kościele oo. Carmelitów. Interesująco zapowiada się XVII Krośnieńska Jesień Muzyczna (4, 14 i 29. XI - Zespół Szkół Muzycznych). Na swoje piątkowe koncerty zaprasza Rzeszowska Filharmonia.

Bogata jest oferta wystawiennicza muzeów i galerii, domów i ośrodków kultury. Najedną z wystaw chcemy jednak zwrócić szczególną uwagę, a mianowicie na przygotowywaną przez rzeszowskie BWA, przy współpracy z Biurami w Krośnie, Sandomierzu, Tarnowie i Galerii Sztuki Współczesnej w Przemysłu, wystawę przeglądową „Artyści Polski Południowo-Wschodniej 1950-2000”. Jest to ambitne przedsięwzięcie. Wystawie, prezentowanej w Rzeszowie od 9 grudnia, ma towarzyszyć katalog z informacjami biograficznymi ok. 500 artystów, z których ok. połowa weźmie udział w wystawie.

W roku bieżącym obchodzą swoje jubileusze zasłużone dla regionu placówki: Muzeum Narodowe Ziemi Przemyskiej - 90-lecie, Wojewódzki Dom Kultury w Rzeszowie - 50-lecie. Swoje 130-lecie świętowało Towarzystwo Dramatyczne „Fredrum” w Przemysłu. O wydarzeniach tych przypominamy na łamach „Informatora”, życząc jubilatowi wielu twórczych inspiracji i pomysłów w ich dalszej pracy artystycznej i programowej. Serdecznie gratulujemy wszystkim nagrodzonym nagrodami Zarządu Województwa Podkarpackiego za działalność kulturalną. Nagrody te przyznawane będą corocznie.

Jak zwykle zapraszamy do współredagowania „Informatora”. Na materiały o imprezach kulturalnych planowanych w styczniu i lutym, a także do działu KOMUNIKATY i WYDARZENIA, oczekujemy do 26 listopada br.

Przystępujemy również do redagowania „Kalendarza imprez województwa podkarpackiego na rok 2000”. Na propozycje imprez (ponad-lokalne!) do „Kalendarza” oczekujemy do 15 listopada br. Korespondencję w tej sprawie, wraz z ankietą imprezy, przekazujemy równolegle poprzez starostwa i gminy. Prosimy o dotrzymanie terminu, „Kalendarz” ma ukazać się jeszcze w br.

**Redakcja**

## TEATRY



### TEATR im. WANDY SIEMASZKOWEJ W RZESZOWIE

35-010 Rzeszów, ul. Sokola 7/9

Dyrektor naczelny: **Zbigniew Rybka**

Dyrektor artystyczny: **Henryk Rozen**

telefony:

centrala (0-17) 853-20-01

dyrekcja 853-27-48 (tel./fax)

Biuro Obsługi Widzów: 853-22-52

Kasa Teatru: 853-20-02

Biuro Obsługi Widzów prowadzi sprzedaż biletów indywidualnych i zbiorowych codziennie w godzinach od 8.00-16.00.

Kasa Teatru czynna codziennie (oprócz niedziel) od 15.00 do rozpoczęcia spektaklu.

Cena biletów: 12, 10, 8 zł

### W REPERTUARZE TEATRU

#### DUŻA SCENA

**„INKASENT”** - Jerzy Niemczuk

reż. Henryk Rozen

scen. Jerzy Rudzki

Prapremiera polska znakomitej współczesnej farsy. Arcyśmieszna sztuka z tragicomicznym sytuacyjnym.

**„SZKLANA MENAŻERIA”** - Tennessee Williams

tłum. Kazimierz Piotrowski

reż. Andrzej Rozhin

scen. Janusz Kijański

oprac. muz. Zbigniew Krasny

To sztuka o potrzebie miłości, o samotności, o przegranej w życiu starzejącej się kobiety, jej córki kaleki i syna,

który jest poetą, a pucuje w fabryce stopy butów.

A. Koniecka „NOWINY”

**„MAZEPA”** - Juliusz Słowacki

reż. Grzegorz Małecki

oprac. muzyczne: Małgorzata Małaszkowska

ukł. szermierki: Krzysztof Jędrysek  
Rola Wojewody w tym spektaklu Krzysztof Chamiec obchodzić będzie jubileusz 50-lecia pracy artystycznej.

Premiera terenowa: 22 października w Nowym Sączu. Uroczysta prezentacja spektaklu w Rzeszowie na inaugurację XXXVIII RZESZOWSKICH SPOTKAŃ TEATRALNYCH.

#### MAŁA SCENA

**„BĘDĘ TWOIM UKOCHANYM...”**

- Karoline Leach

tłum. Elżbieta Woźniak

reż. Piotr Waligórski

scen. Krzysztof Motyka

kostiumy: Anna Smolicka

Jest to studium samotności, w którym miłość do drugiego człowieka nie okazuje się ostatecznym wyjściem.

**„PINOKIO”** - Cezary Domagała

scen. Jerzy Rudzki

muz. Tomasz Bajerski

chor. Tomasz Tworkowski

„Muzyczna opowieść o dobrym wychowaniu” czyli sztuka dla dzieci, młodzieży i dorosłych, napisana na podstawie C. Collodiego „Pinokio - przygody drewnianego pajaka”. 19 piosenek, barwna scenografia - słowem: dla widzów od 1 do 101 lat.

**„KOLENDZIOŁKI”**

wg Tytusa Czyżewskiego

reż. Henryk Rozen

scen. Leszek Kuchniak

muz. Piotr Sowiński

To barwne widowisko oparte na pastorałkach Tytusa Czyżewskiego, wypełnione piosenkami, humorem i ciepłem, płynącym z przypomnienia wielowiekowej tradycji polskiej związanej z Bożym Narodzeniem.

#### WYSTAWY

6 listopada - 31 grudnia

Wystawa 7. Biennale Plakatu Teatralnego - Rzeszów '99

Wernisaż i uroczyste wręczenie nagród laureatom 7 BMT - 6 listopada

Wystawy towarzyszące Biennale:

- 25 lat Teatru Powszechnego w Warszawie w plakacie

6-30.XI

Galeria Fotografii m. Rzeszowa

- Plakaty Jerzego Czerniawskiego 6-20.XI

Galeria Kontrapost kawiarni

„Pożegnanie z Afryką”

- Plakaty Lecha Majewskiego (wykonane dla Teatru im. W. Siemaszkowej)

Hotel „Rzeszów”

- Wystawa prac juniorów 7 BPT

Górne foyer teatru

- Arizona, Arizona - wystawa fotograficzna

Galeria „U Plastyków”



Maria Góral i Mariola Labno-Flaumenhaft w „Szklanej menażerii” T. Williamsa w reż. Andrzeja Rozhina (premiera: 9.09.1999 r.)  
fot. J. Wojewoda

## 38. RZESZOWSKIE SPOTKANIA TEATRALNE 6 - 28 listopada 1999 r.

**6 i 7 listopada**

**„MAZEPA” - Juliusz Słowacki**  
reż. W. Zeidler  
Teatr im. W. Siemaszkowej - RZE-  
SZÓW

**11 i 12 listopada**

**„OSTATNIE KWADRY” - Furio Bordon**  
reż. J. Englert  
Teatr Polski - WROCŁAW

**13 i 14 listopada**

**„FERDYDURKE” - Witold Gombrowicz**  
reż. J. Opryński  
Teatr Provisorium - LUBLIN

**17, 18 i 19 listopada**

**„TANIEC ŚMIERCI” - August Strindberg**  
reż. A. Hanuszkiewicz  
Teatr Narodowy - WARSZAWA

**20 i 21 listopada**

**„BALLADYNA” - Juliusz Słowacki**  
reż. A. Hanuszkiewicz  
Teatr Nowy - WARSZAWA

**25 i 26 listopada**

**„ODCHODZIŁ MĘŻCZYZNA OD KOBIECY” - Siemion Zlotnikow**  
reż. T. Zygadło  
Teatr Ateneum - WARSZAWA

**27 i 28 listopada**

**„WUJASZEK WANIA” - Antoni Czechow**  
reż. T. Konina  
Teatr Ateneum - WARSZAWA

**Imprezy towarzyszące:**

- 7. Biennale Plakatu Teatralnego - wernisaż wystawy - 6.XI, godz. 18.30

- Spotkania z bohaterami „Spotkań” - aktorami i reżyserami

- Wieczór filmów o sztuce - projekcje filmów o Jerzym Grotowskim, Tadeuszu Kantorze i Franciszku Starowiejskim

### TEATR LALKI I AKTORA „KACPEREK” W RZESZOWIE

35-064 Rzeszów

ul. Mickiewicza 13

Dyrektor naczelny i artystyczny:

**Maciej K. Tondera**

telefony:

(017) 86-26-808 (centrala)

86-25-717 (sekretariat)

fax: 86-22-407

#### W REPERTUARZE TEATRU

**„BALLADA O BOCHENKU CHLEBA” - Edmund Wojnarowski**  
reż. i scen. Maciej K. Tondera  
muz. Piotr Sowiński

**„CZERWONY KAPTUREK” - Jan Brzechwa**  
reż. Maciej K. Tondera  
scen. Elżbieta Oyrzanowska  
muz. Mieczysław Janicz

**„NIEBIESKI PIESEK” - Gyula Urban**  
reż. Krzysztof Niesiołowski  
scen. Zbigniew Burkacki  
muz. Jerzy Derfel

**„LEĆ GŁOSIE PO ROSIE” - Oskar Kolberg i Jerzy Zaborowski**  
oprac. Natalia Gołębska  
reż. Krzysztof Niesiołowski  
scen. Ali Bunsch  
muz. Józef Grzesik  
chor. Edward Dobraczyński

**„OŚLA SERENADA” - Edmund Wojnarowski**  
reż. Edmund Wojnarowski  
scen. Aleksander Łabiniak  
muz. Andrzej Maroco

**„SPOTKAŁEM MAŁEGO KSIĘCIA” - wg Antoine'a de Saint-Exupéry'ego**  
reż. Maria Schejbal  
scen. Janusz Pokrywka  
muz. Iwona Toboła

**„SUPELEK” - Jerzy Rochowiak**  
reż. Bogusław Michalek

scen. Janusz Pokrywka  
muz. Piotr Sowiński

**Ponadto:**

**„LUDOWA SZOPKA POLSKA” - od 19 grudnia**



Anna Demczuk i Irena Chudzikówna w „Inkasencie” Jerzego Niemczuka w reż. Henryka Rozena w Teatrze im. W. Siemaszkowej (premiera: 18.09.1999 r.)  
fot. J. Paszkowski

## ESTRADA RZESZOWSKA

35-025 Rzeszów  
ul. Jagiellońska 24  
Dyrektor naczelny i artystyczny:  
**Dariusz Dubiel**  
tel.: (0-17) 853-80-04  
fax: 853-80-13

### PROPOZYCJE IMPREZ

**16 października**

**„Życie paryskie”**  
Teatr Muzyczny z Lublina  
Rzeszów, godz. 17.00  
sala Filharmonii

**21 listopada**

**„Halka”**  
Opera Śląska z Bytomia  
Rzeszów, godz. 17.00  
sala Filharmonii

**12 grudnia**

**„Księżniczka Czardasza”**  
Opera i Operetka z Krakowa  
Rzeszów, godz. 17.00  
sala Filharmonii

### „SCENA PROPOZYCJI ESTRADY RZESZOWSKIEJ”

**listopad**

**„Serenada”** Sławomira Mrożka  
reż. i scen. Janusz Pokrywka  
muz. Antoni Mleczko  
(spektakl dla młodzieży i dorosłych)



*Skrzypaczka Anna Gutowska - 19-letnia rzeszowianka, obecnie studiująca w Lozannie, laureatka kilku konkursów - będzie solistką koncertu w Filharmonii 5.XI br.*

## MUZYKA

### PAŃSTWOWA FILHARMONIA IM. A. MALAWSKIEGO W RZESZOWIE

35-959 Rzeszów  
ul. Chopina 30  
Dyrektor naczelny:  
**Wergiliusz Gołąbek**  
Dyrektor artystyczny:  
**Tadeusz Wojciechowski**  
telefony:  
dyrekcja: tel./fax (0-17) 862-23-33  
centrala: 862-84-08  
Biuro Koncertowe: 862-85-07

**5 listopada, godz. 19.00**

W programie koncertu: S. Moniuszko - *Uwertura Verbum nobile*, H. Wieniawski - *I Koncert skrzypcowy fis-moll*, A. Skriabin - *III Symfonia „Boski Poemat”* (po raz pierwszy w Rzeszowie).

Rzeszowskimi filharmonikami dyrygować będzie szef artystyczny Gdańskiej Filharmonii - ZYGMUNT RYCHERT, a solistką w przepięknym *Koncertcie fis-moll* Wieniawskiego będzie młoda wychowanka rzeszowskich

szkół muzycznych, obecnie studiująca w Szwajcarii, wielki talent! - ANNA GUTOWSKA.

**12 listopada, godz. 19.00**

**Koncert muzyki polskiej**

(z okazji Święta Niepodległości) rozpocznie *Uwertura do opery „Flis”* S. Moniuszki, a potem odbędzie się prawykonanie światowe *IV Koncertu fortepianowego* Bogusława SCHAEFFERA - kompozytora, dramaturga, pianisty obchodzącego 70. rocznicę urodzin.

Koncert - prowadzony przez dyrygenta Opery Narodowej JAROSŁAWA LIPKEGO - zakończony piękny, nastrojowy poemat symfoniczny Mieczysława Karłowicza *Stanisław i Anna Oświęcimowie*.



*Kompozytor i pianista Bogusław Schaeffer; prawykonanie jego IV Koncertu fortepianowego będzie miało miejsce w Filharmonii 12.XI br.*

**19 listopada, godz. 19.00**

Wieczór rozpoczyna dwa *Koncerty skrzypcowe*: Stanisława Czarnieckiego i Grażyny Bacewicz *III Koncert*, w których solistą będzie wybitny skrzypek (kochany nie tylko przez naszą publiczność) KRZYSZTOF JAKOWICZ. Po przerwie - bardzo sugestywny utwór Aleksandra Lasonia *„Góry” na orkiestrę* i wspaniałe dzieło Wojciecha Kilara *„Kościelec”*. Orkiestrę Filharmonii Rzeszowskiej poprowadzi młody, ogromnie utalentowany dyrygent Michał NESTEROWICZ.

Sponsorem koncertu współczesnej muzyki polskiej jest Plus GSM.

**3 grudnia, godz. 19.00**

Rzeszowskimi filharmonikami dyrygować będzie szef białostockiej Filharmonii, znakomity kapelmistrz **MARCIN NAŁĘCZ NIESIOŁOWSKI**, solistą koncertu będzie pianista

**ARTUR JARONŃ**, w którego interpretacji posłuchamy *I Koncertu fortepianowego* wspaniałego kompozytora Dymitra Szostakowicza.

Wieczór rozpocznie jedna z urzekających uwertur Hectora Berlioza - „*Korsarz*”, a zakończy - mistrzowskie dzieło Felixa Mendelssohna *III Symfonia „Włoska”* - bardzo su-

gestywna, nastrojowa, przesiąknięta romantycznym duchem.

**10 grudnia, godz. 19.00**

Za pulpitem dyrygenckim stanie rzeszowianin z urodzenia, należący do znanych polskich dyrygentów - **JERZY SWOBODA**, który wraz z naszymi filharmonikami rozpocznie koncert efektowną *Uwerturą* do opery „*Kalmora*” Karola Kurpińskiego. Potem - w wykonaniu światowego skrzypka, **ROBERTA KABARY** - zabrzmi jedno z najlepszych dzieł wspaniałego polskiego kompozytora Karola Szymanowskiego - *I Koncert skrzypcowy*.

A po przerwie - bardzo romantyczna w nastroju *VII Symfonia* Sergiusza Prokofiewa.

**17 grudnia, godz. 19.00**

Koncert mozartowski poprowadzi (a i solistą w nim będzie) znakomity, znany skrzypek, szef orkiestry kameralnej „Wratislavia”, **JAN STANIENDA**.

W programie urzekające, wspaniałe dzieła W.A. Mozarta: *Symfonie: „Haffnerowska”* i „*Jowiszowa*” oraz *Koncert skrzypcowy G-dur KV 216*.



Jan Stanieda - wybitny skrzypek, wystąpi 17.XII z naszymi filharmonikami także w roli dyrygenta

## XVI PRZEMYSKA JESIEŃ MUZYCZNA

6 - 23 LISTOPADA

**6.XI, sobota, godz. 18.00**

Zamek Kazimierzowski  
**Muzyka Straussów**  
Rzeszowska Orkiestra Kameralna  
Andrzej Szypuła - dyrygent

**8.XI, poniedziałek, godz. 18.00**

Towarzystwo Muzyczne, Rynek 5  
W programie: J. S. Bach, C. Alvim, A. Piazzola, M. Gordiejczuk, H. Vapola, M. Seiber  
Malwina Banaś - wiolonczela  
Klaudiusz Baran - akordeon

**9.XI, wtorek, godz. 18.00**

Towarzystwo Muzyczne, Rynek 5  
W programie: J. B. Vanhal, L. v. Beethoven, R. Fuchs

Bogusława Hubisz-Sielska - altówka  
Mariusz Sielski - fortepian

**13.XI, sobota, godz. 15.00**

Towarzystwo Muzyczne, Rynek 5  
**Wieczór arii i pieśni**  
Katarzyna Oleś - sopran  
Sylwia Siwak - mezzosopran  
Piotr Sz wajkowski - tenor  
Ireneusz Miczka - baryton  
Bartłomiej Tomaka - bas

**15.XI, poniedziałek, godz. 18.00**

Zespół Państwowych Szkół Muzycznych, ul. Słowackiego 91  
**W holdzie Fryderykowi Chopinowi**  
Gajusz Kęska - fortepian

**17.XI, godz. 18.00**

Towarzystwo Muzyczne, Rynek 5  
**Klasyka i współczesność w muzyce i pieśniach austriackich**  
Alexander Kaimbacher - tenor  
Sergio Posada - fortepian  
Mathias Jan Dexner - flet

**19.XI, godz. 18.00**

Zamek Kazimierzowski  
W programie: A. Vivaldi, G. Telemann, G. Torelli, R. Twardowski  
Orkiestra Kameralna Akademii Muzycznej w Krakowie  
Wojciech Czepiel - dyrygent

**20.XI, sobota, godz. 16.00**

Kościół OO. Karmelitów

W programie: A. Vivaldi „Gloria”,  
muzyka chóralska  
Chór i orkiestra Zespołu Państwowych  
Szkół Muzycznych w Przemysłu pod  
dyr. Antoniego Gurana  
soliści:  
Olga Popowicz - sopran  
Nina Nowak - alt

### 23.XI, wtorek, godz. 18.00

Zespół Państwowych Szkół Muzycznych,  
ul. Słowackiego 91

**Parafrazy operowe** w wykonaniu duetu fortepianowego z Austrii: Liselotte Theiner i Walter Breitner

### Imprezy towarzyszące:

- **Wystawa „Wiedzi i jego kawiarnie”** (z Austriackiego Konsulatu Generalnego w Krakowie)

- W „Jesieni” **będą występować absolwenci ZPSM w Przemysłu**: Klaudiusz Baran - wykładowca AM w Warszawie, Tomasz Ślusarczyk - czł. Filharmonii Krakowskiej, Gajusz Kęska - student AM w Krakowie i absolwent SM w Rzeszowie, Bartłomiej Tomaka - student AM w Gdańsku

## XVII KROŚNIEŃSKA JESIEŃ MUZYCZNA

### 4 listopada, godz. 17.00

**Koncert fortepianowy Adama Wodnickiego**

### 14 listopada, godz. 17.00

**Koncert fortepianowy w wykonaniu Daniela Eibina i Wojciecha Nycza**

### 29 listopada, godz. 17.00

**Koncert rodzinny:**

**Tatiana Szabanowa** - fortepian,  
**Stanisław Drzewiecki** - fortepian  
**Jarosław Drzewiecki** - fortepian

Organizatorem *Krośnieńskiej Jesieni Muzycznej* jest Krośnieński Dom Kultury (ul. Kolejowa 1, 38-400 Krosno), tel. (0-13) 432-18-98.

Koncerty odbywać się będą w sali koncertowej ZSM.

## MUZEUM

### MUZEUM OKRĘGOWE W KROŚNIE

38-400 Krosno

ul. Piłsudskiego 16

Dyrektor: **Jan Gancarski**

tel. (0-13) 432-13-76

dyrekcja: tel./fax 432-43-01

#### Wystawy stałe:

- **Przeszłość ożywiona - z pradziadków Krosna i okolic**
- **Z dziejów Krosna XIV-XX w.**
- **Historia oświetlenia (z największą kolekcją lamp naftowych w Europie)**
- **Artyści krośnieńscy XIX i XX w. (malarstwo, rzeźba, rysunek)**
- **Szkoło krośnieńskie z lat 1924-1997**

#### Wystawy czasowe:

- **Krosno i okolice na starej pocztówce i fotografii** (październik - grudzień)
- **O. Kosma Lenczowski (1881 - 1959) - zakonnik i patriota** (listopad - grudzień)
- **Pocztówka legionowa** (listopad - grudzień)
- **Wystawa prac artystów - pedagogów Państwowego Liceum Sztuk Plastycznych w Krośnie** (grudzień - styczeń)

#### Muzeum czynne:

od 16 października do 30 kwietnia  
wtorek - niedziela 10.00 - 14.00  
od 1 maja 15 października  
od 10.00 - 16.00  
poniedziałek - ekspozycje nieczynne

#### Biblioteka:

w dni robocze 8.00 - 15.00

#### Ceny biletów:

bilet wstępu (wystawa stała) - 3 zł, 2 zł (ulgowy)  
bilet wstępu na wystawę czasową - 1 zł  
wstęp wolny - niedziela

### O. KOSMA LENCZOWSKI (1881-1959) -

### ZAKONNIK I PATRIOTA (wystawa i sesja popularnonaukowa)

Kolejną rocznicę wiekopomnego wydarzenia, jakim było odzyskanie przez Polskę niepodległości w 1918 r., upamiętnia w Krośnie niecodzienna ekspozycja historyczna. Jej tytuł przywołuje zapomnianą, choć niewątpliwie legendarną, postać kapucyńskiego zakonnika oraz jego kapłańską służbę podczas I wojny światowej wśród Polaków walczących o wolność Ojczyzny.

Jest kilka powodów, które sprawiły, że ta ciekawa i ze wszelkich miar godna polecenia wystawa czynna będzie (listopad i grudzień) w krośnieńskim Muzeum Okręgowym. Po otrzymaniu święceń kapłańskich w Krakowie (1905), pierwszym miejscem, w którym O. Kosma przebywał i pracował w latach 1906-1907, był klasztor i kościół kapucyński w Krośnie. W roku bieżącym przypadły także dwie rocznice, których pośredni związek z odzyskaniem niepodległości wydaje się oczywisty. 1 czerwca minęło bowiem 40 lat od śmierci pierwszego kapelana Legionów Polskich, natomiast 6 sierpnia - 85 lat od chwili wymarszu w 1914 r. I Kompanii Kadrowej z krakowskich Oleandrów. Kapucyński zakonnik, liczący na początek wojny 33 lata, podjął wtedy trudną, niebezpiecznie ryzykowną lecz



O. Kosma Lenczowski



niewątpliwie zaszczytną służbę duszpasterską wśród wkraczających do zaboru rosyjskiego oddziałów strzelców. Jego kilka lat trwająca obecność wśród legionistów i duchowa pomoc niesiona walczącym podczas wojny żołnierzom zyskały powszechne uznanie.

Bogata zawartość rzeczowa ekspozycji opiera się przede wszystkim na cennych zasobach Archiwum Prowincji Krakowskiej OO. Kapucynów, które – prowadzone przez historyka O. dr. Józefa Mareckiego – zyczliwie udostępniło muzealia (ekspozyty, fotografie, archiwalia). Poprzez fotografię dokumentalną wystawa przybliży widzowi sylwetkę tego tak niegdyś popularnego zakonnika i patriotę, jego życiowe losy, miejsca pobytu, środowisko pracy, jak też tułaczę przeżycia towarzyszącego wojsku kapelana. Ukazuje m.in. należące do niego osobiste przedmioty pamiątkowe (dokumenty, dyplomy, legitymacje, odznaczenia, odznaki itp.) i związaną z Legionami Polskimi bogatą dokumentację, której kapłan był autorem (np. kataster grobów na pobojowiskach I Brygady, ich opis, spis poległych legionistów, manuskrypty zeszytów pamiętnika). Wymowną pamiątką jest malowany na blasze miedzianej obraz z wizerunkiem Matki Bożej Częstochowskiej, przed którym odprawiane były polowe msze św. Znamienne rolę pełni na wystawie ornat i krzyż jubileuszowy z obchodów 50. rocznicy kapłaństwa, paramenta liturgiczne oraz szereg przedmiotów wprowadzających widza w klimat życia klasztornego (np. replika celi zakonnika).

40. rocznicę śmierci O. Kosmy Lenczowskiego rozpocznie 7 listopada uroczysta liturgia mszalna w krośnieńskim kościele OO. Kapucynów pod przewodnictwem jednego z kapucyńskich biskupów. Natomiast wraz z wystawą, w Muzeum Okręgowym odbędzie się sesja popularnonaukowa, podczas której w trzech referatach przybliżona zostanie słuchaczom postać kapelana Legionów Polskich, treści związane z duszpasterstwem legionowym oraz problematyka niepodległościowa z lat I wojny światowej dotycząca regionu krośnieńskiego.

**Andrzej Kosiek**

## POCZTÓWKA LEGIONOWA

Wystawie „O. Kosma Lenczowski – zakonnik i patriota” towarzyszyć będzie ekspozycja „Pocztówka legionowa”, czynna do 12 grudnia br. Działająca od 16.08.1914 r. Naczelny Komitet Narodowy w Krakowie, który był polityczną reprezentacją stronnictw polskich w Małopolsce i patronował działalności Legionów Polskich Józefa Piłsudskiego, prowadził m.in. szeroką akcję wydawniczą, która służyła propagowaniu czynu niepodległościowego, a dochód przeznaczano w dużej mierze na akcję zbrojną.

Pierwsze pocztówki wg projektu Adama Setkowicza ukazały się w sierpniu 1914 r. Łącznie w okresie I wojny światowej wydano co najmniej 24 serie pocztówek. Poczta wojskowa NKN (legionów) wydawała też karty z napisem „Poczta polowa Wojsk Polskich” lub „Poczta polowa Legionów” z dwoma orzełkami. W latach 1914-16 wydano również wiele formularzy kartkowych prywatnego nakładu z orłem polskim lub orzełkiem strzeleckim oraz literą L (legiony) lub S (strzelec) na tarczy.

Także w Polsce niepodległej ukazywały się karty pocztowe nawiązujące do walk Legionów Polskich w dobie I wojny światowej. Miedzy innymi dnia 1.08.1939 r. wydano serię pocztówek na 25. rocznicę wymarszu legionów. Na 32 ilustracjach przedstawiono historię czynu zbrojnego piłsud-



*Komendant Piłsudski w towarzystwie przyjaciela swego K. Sosnkowskiego w 1914 r.  
fot. Marian Fuks*

czyków od pierwszego patrolu strzeleckiego, który 2 sierpnia 1914 r. przekroczył granicę Rosji, po ćwiczenia Polskiej Organizacji Wojskowej w 1917 r.

Na wystawie będzie można obejrzeć zbiór pocztówek krośnianina Wacława Paczosa, który będzie obszernym wyborem z całej historii pocztówki legionowej, m.in. zobaczymy serie przedstawiające orła polskiego, „Legiony polskie” Wojciecha Kossaka, rysunki Zygmunta Rozwadowskiego, „Typy żołnierskie” Leopolda Gottlieba, „Bitwa pod Rafajłową”, „Beliniacy”, „Bitwa pod Konarami”, „W Besarabii”, „Od Nidy do Bugu” oraz wydane w późniejszych latach serie przedstawiające Komendanta Józefa Piłsudskiego i dowódców legionowych, budowę kopca Marszałka Piłsudskiego na Sowińcu, budowę pomnika poległych peowiaków.

Serdecznie zapraszamy do zwiedzenia wystaw upamiętniających Polaków walczących o niepodległość Ojczyzny.

**Piotr Babinetz**

## WYSTAWA PRAC ARTYSTÓW – PEDAGOGÓW PAŃSTWOWEGO LICEUM SZTUK PLASTYCZNYCH W KROŚNIE

W roku bieżącym Państwowe Liceum Sztuk Plastycznych im. Tadeusza Brzozowskiego w Krośnie obchodzi swój jubileusz 20-lecia istnienia szkoły. W związku z tym przewidziane zostały wystawy okolicznościowe w Muzeum Okręgowym, BWA oraz w szkole. Wystawa prezentowana w salach muzeum od 16 grudnia to pokaz prac artystów – dawnych i obecnych pedagogów Liceum. Na ekspozycję złożą się prace z zakresu malarstwa, rysunku, rzeźby i grafiki. Obok prac nauczycieli plastyków obecnie uczących w szkole, znajdziemy na wystawie prace takich autorów jak - Władysław Kandefer, Stanisława Olszańska, Roman Górka, Wacław Kuczma, Krystyna Pasterczyk, Tomasz Sójka, Janusz Zacharzewski, Jerzy Duda.

Ukoronowaniem wszystkich jubileuszowych wystaw będzie presenta-

cja obrazów patrona szkoły – klasyka współczesnego malarstwa polskiego, wybitnego artysty i wychowawcy artystycznej młodzieży – Tadeusza Brzozowskiego (1918-1987). Prace pochodzące ze zbiorów rodziny artysty eksponowane będą w Muzeum Okręgowym w Krośnie.

**TADEUSZ BRZozowski** ur. 1 XI 1918 r. we Lwowie, zm. 13 IV 1987 r. w Rzymie. Studia na ASP w Krakowie – dyplom w 1945 r.

Malarz, rysownik, zajmował się również scenografią, a w pierwszej połowie lat 50. – malarstwem ściennym (polichromie kościelne). W czasie wojny aktor konspiracyjnego teatru T. Kantora. Po 1945 roku członek krakowskiej Grupy Młodych Plastyków, z którą wystawiał do 1948 roku, a następnie członek i założyciel (1957 r.) Grupy Krakowskiej. Od 1960 r. związany również z międzynarodową grupą paryską „PHASES”. W latach 1956-87 miał w Polsce i za granicą ok. czterdziestu wystaw indywidualnych (wystawa retrospektywna w Muzeum Narodowym w Poznaniu w 1974 r. i w Muzeum Na-

rodowym w Warszawie w 1997 r.) oraz uczestniczył w ok. trzystu wystawach zbiorowych, w tym w najistotniejszych imprezach międzynarodowych.

Jego prace znajdują się we wszystkich ważniejszych muzeach w Polsce i wielu za granicą (Museum i Guggenheim Museum w Nowym Jorku, Stedelijk Museum w Amsterdamie i in.) oraz w zbiorach prywatnych na całym świecie. Od 1945 r. zajmował się działalnością pedagogiczną – w latach 1945-54 asystent, potem adiunkt w Katedrze rysunku odręcznego na Wydziale Architektury Politechniki Krakowskiej, a następnie – od 1954 do 1969 r. – nauczyciel PLTP w Zakopanem (w latach 1959-61 – po śmierci A. Kenara – był dyrektorem szkoły); od roku 1962 do 1979 był docentem, a następnie profesorem PWSSP w Poznaniu, po czym w latach 1979-81 profesorem ASP w Krakowie. W roku 1981 zakończył działalność pedagogiczną. Był laureatem licznych nagród artystycznych oraz odznaczeń i nagród państwowych.

**Piotr Wójtowicz**

## MUZEUM OKRĘGOWE W RZESZOWIE

35-030 Rzeszów

ul. 3 Maja 19

Dyrektor: **Sylwester Czopek**

telefony: dyrekcja (017) 853-52-78

tel./fax 853-60-83

### Wystawy stałe:

- Galeria Dąbskich - malarstwo europejskie od XVI-XIX wieku
- Galeria malarstwa polskiego XVIII-XX wieku
- Porcelana i fajans
- Kamień-brąz-żelazo - pradzieje Polski południowo-wschodniej

### Wystawy czasowe:

- Wystawa „Świat dawnych żagłowców” (czynna do lutego 2000 r.)

### Muzeum czynne:

wtorek, piątek 10.00-17.00

środa, czwartek 10.00-15.00

niedziela 9.00-14.00 (wstęp wolny)

**Biblioteka** 8.00-15.00 (w dni robocze)

**Ceny biletów:** 2 zł i 1 zł (ulgowe)

przewodnik - 5 zł

## MUZEUM ETNOGRAFICZNE im. F. Kotuli

Oddział Muzeum Okręgowego

35-064 Rzeszów, Rynek 6

Kierownik: **Krzysztof Ruszel**

tel. (017) 862-02-17

### Wystawy stałe:

– „Stroje ludowe Rzeszowiaków i Lasowiaków”

– „Dawna rzeźba ludowa”

### Wystawy czasowe:

– **Wesele rzeszowskie**

– **Dawne i współczesne szopki ludowe** (wystawa ze zbiorów własnych, czynna od 15 grudnia br.)

### Konferencja:

– **Obrzędowość weselna w Rzeszowskim - tradycja i współczesność** (listopad)

### Muzeum czynne:

od wtorku do czwartku 9.00-14.00

piątek 9.00-17.00

niedziela 9.00-14.00

### Ceny biletów:

1 zł i 50 gr (ulgowe)

**Archiwum czynne** w dni robocze w godz. 9.00-14.00

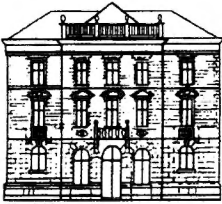
## OBRZĘDOWOŚĆ WESELNA W RZESZOWSKIM - TRADYCJA I WSPÓŁCZESNOŚĆ

Konferencja w Muzeum Etnograficznym im. F. Kotuli  
Rzeszów - listopad 1999

Wesela wiejskie wciąż budzą żywe zainteresowanie etnografów dokumentujących towarzyszące im historycznie ukształtowane systemy obrzędów i zwyczajów, będące społecznym potwierdzeniem mocy prawnej zawartego małżeństwa. Szerzej, w różnorodnych opracowaniach, jest ukazywana funkcja, jaką pełnił tradycyjny obrzęd weselny w kulturze danej społeczności. Odtworzenie faktów zapamiętanych przez uczestników dawnych wesel pozwala stwierdzić, że należą one do grupy obrzędów przejścia, tj. wyłączenia panny i pana młodego z dotychczasowych związków (rodziny i grupy osób wolnych) i ich przyjęcia do nowej rodziny oraz między pełnoprawnych członków społeczności wioskowej. Ważne znaczenie miało zapewnienie tworzonej ro-

dziny potomstwa i powodzenia na nowym gospodarstwie, stąd podstawowe części wesela były nasycone wieloma zabiegami magicznymi, wróżbami i przepowiedniami. Szczególną rolę odgrywały pieśni i tańce weselne, a także wygłaszane oracje i życzenia. Społeczny, ekonomiczny i biologiczny charakter wesela wpływał na szeroki dobór jego uczestników: bliższej i dalszej rodziny oraz sporej części lokalnej społeczności - sąsiadów i znajomych. W trakcie wesela wszyscy jego uczestnicy mieli do spełnienia określone role. Byli zarówno widzami, jak i aktorami tego bogatego w różnorodne treści widowiska.

Na obszarze Polski, podobnie jak i innych krajów słowiańskich, występują regionalne i lokalne odmiany



## MUZEUUM NARODOWE ZIEMI PRZEMYSKIEJ

37-700 Przemysł

pl. T. Czackiego 3

Dyrektor: **Cezariusz Kotowicz**

telefony: (016) 678-33-25 (dyr.)

675-01-52, tel./fax 678-33-25

### Wystawy stałe:

- „Dzieje ziemi i człowieka w regionie przemyskim”
- „Ikony ze zbiorów Muzeum Narodowego Ziemi Przemyskiej, XV-XX wiek”
- „Wyroby rzemieśnicze z dawnego Przemysła”

### Wystawy czasowe:

- „Polskie malarstwo krajobrazowe

## Z historii i dnia dzisiejszego Muzeum Narodowego Ziemi Przemyskiej w Przemysłu (1909 - 1999) (cz. I)

W 1909 r. z inicjatywy historyków i miłośników przeszłości utworzono Towarzystwo Przyjaciół Nauk w Przemysłu, które w swoim programie działania miało za zadanie popieranie nauki polskiej, naukowe badania nad przeszłością regionu, troskę o zabytki

w zbiorach MNZP (czynna do 12 grudnia)

- „Szopka bożonarodzeniowa w Przemyskiem” (czynna od 21 grudnia do 30 stycznia 2000 r.)

### Muzeum czynne:

wtorek, piątek - 10.30-17.30  
śr., czw., sob., niedz. - 10.00-14.00  
w piątki wstęp wolny

### Biblioteka

wt., piątki - 10.00-17.30  
śr., czw., sob. - 10.00-14.00

### Ceny biletów:

2 zł i 1 zł (ulgowe)



*Gemma bizantyjskie z heliotropu, X-XI w.;  
ze zbiorów Muzeum Narodowego Ziemi  
Przemyskiej*

obzędów weselnych. Wspólny i podobnie następujący w czasie jest jedynie podstawowy schemat wesela, który obejmuje m.in.: zespół zabiegów w domu rodziców dziewczyny o uzyskanie zgody na małżeństwo, późniejsze zapowiedzi, zapraszanie na wesele, paniński i kawalerski wieczór poprzedzający wesele, przyście młodego do domu w dniu ślubu, drogę do kościoła, ślub i towarzyszące mu wróżby, powrót z kościoła i zabawę weselną, wreszcie kulminacyjny moment obrzędu, jakim są oczepiny, taniec młodej i dzielenie kołacza między wszystkich uczestników wesela. Obrzęd kończy pożegnanie młodej z domem rodzinnym i powitanie w domu męża.

Bogate tradycje wesel w Rzeszowskim należą do przeszłości. Współcześnie obrzęd weselny pełni nową funkcję, będąc jednym z przejawów folkloru widowiskowego. Innymi słowy - dawne, często zrekonstruowane elementy tego obrzędu, po odpowiednim opracowaniu, są wykorzystywane na scenie w postaci widowiska regionalnego. To właśnie

obrzędy weselne są najczęściej inscenizowane przez zespoły folklorystyczne. Długą tradycję, bo sięgającą początków naszego stulecia, ma pokazywane na scenie również współcześnie „Wesele Haczowskie”. Młodszą, związaną z pierwszymi latami po ostatniej wojnie - „Wesele Krzemienickie”, że wymienimy tylko najstarsze zespoły regionalne, które od wielu lat mają w swym repertuarze ten rodzaj widowisk obrzędowych. Wspomnieć też należy o niezwykle udanych prezentacjach przed laty „Wesela z Trzciany” w opracowaniu Marii i Józefa Dziedziców oraz „Wesela Kraczkowskiego” i, ostatnio pokazywanych: „Wesela z Grabownicy”, „Wesela z Odrzykonka” czy wreszcie najświeższej inscenizacji „Wesela Sonińskiego”.

Różne aspekty obrzędowości weselnej w Rzeszowskim zostaną przedstawione w referatach i komunikatach naukowych wygłoszonych w trakcie konferencji „**Obrzędowość weselna w Rzeszowskim - tradycja i współczesność**”, organizowanej w listopadzie br. w Muzeum Etnogra-

ficznym im. F. Kotuli w Rzeszowie. Problematyka wystąpień przygotowanych przez etnografów, choreografów oraz etnomuzykologów uwzględni specyfikę obrzędów weselnych w Rzeszowskim, charakterystykę obrzędowych strojów weselnych, symbolikę atrybutów obrzędowych, rolę pieśni, muzyki i tańca w obrzędzie weselnym. Na przykładzie wybranych widowisk regionalnych zostanie także zwrócona uwaga na konsekwencje, jakie niesie adaptacja sceniczna obrzędu weselnego, kiedy jego naturalna wielofunkcyjność poszczególnych elementów: ekonomiczno-prawna, magiczno-religijna, społeczna oraz zabawowa zostaje jedynie sprowadzona do funkcji widowiskowo-rozrywkowej.

W konferencji, obok etnografów oraz osób zainteresowanych różnorodnymi przejawami tradycji regionalnej, wezmą także udział instruktorzy i kierownicy zespołów folklorystycznych. Materiały z konferencji zostaną opublikowane.

**Krzysztof Ruszel**

kultury narodowej, gromadzenie zbiorów muzealnych i bibliotecznych. Inspiracje i idee, które legły u podstaw powołania Towarzystwa, swym duchem wywodzą się z XIX-wiecznej świadomości ukształtowanej w warunkach zaborów pod wpływem epoki Oświecenia i Romantyzmu. Zainteresowania kulturą narodową i działaniami mającymi na celu jej ochronę dla potomnych wynikały z pobudek patriotycznych, maskowanych początkowo przed zaborcami celami naukowymi, potem estetycznymi, z czasem przetworzonymi w określone dyscypliny naukowe.

Idea utworzenia w Przemysłu towarzystwa naukowego i muzeum nie była odosobnionym i jednostkowym aktem, lecz wyrastała z wcześniejszych bogatych tradycji historycznych i kulturowych tego prastarego grodu nad Sanem, którego początki sięgają w głębokie pradzieje ziem południowo-wschodniej Polski.

Duży wkład wnosi Przemysł w dziedzinie nauki, sztuki, piśmiennictwa w dobie Renesansu. Ziemia ta wydała wielu wybitnych uczonych, pisarzy, poetów, którzy wpisali się złotymi zgłoskami w dzieje narodowe. Nie sposób wymienić wszystkich, ale wypada choć wspomnieć o kilku: Zbigniewie Oleśnickim, Bernardzie Wapowskim, Andrzeju Krzyckim, Stanisławie Orzechowskim. Swoją obecność na mapie kulturalnej Rzeczypospolitej zaakcentował Przemysł i Ziemia Przemyska w dobie Oświecenia. Z niedalekiego Dubiecka na wyżyny literatury pięknej trafił Ignacy Krasicki, biskup warmiński, książę poetów czasów stanisławowskich, poeta bajki, autor poematów heroikomicznych i powieści obyczajowych, satyryk. Z ziemią tą związany jest ród Fredrów, a wśród nich jest Aleksander Fredro, komediopisarz, który dostąpił przez swoją twórczość sławy równiej największym polskim romantykowi.

W wieku XIX Ziemia Przemyska równie chlubnie zapisuje się w dziejach polskiej kultury. W związku z upadkiem Rzeczypospolitej wiele środowisk przystępuje do ratowania zagrożonych dóbr kultury, co miało stać się oparciem dla pielęgnowania ducha patriotycznego i zachowania tożsamości narodowej. Akcji gromadzenia zagrożonych dóbr kultury narodowej sprzyjały bogate tradycje kolekcjonerskie,

których początki sięgają okresu średniowiecza. Dzieła sztuki gromadzono w kościołach, klasztorach, zamkach rycerskich, rezydencjach magnackich i królewskich.

We wschodniej Małopolsce bogate zbiory zgromadzili Potoccy w Łańcucie, Zamoyscy w Dzikowie, Lubomirscy w Przeworsku, Dzieduszyccy w Zarzeczcu, Ossolińscy we Lwowie i Czartoryscy w Puławach i Sieniawie. Kolekcjonerstwem zajmowało się także wiele zamożnych rodów szlacheckich, wśród których na szczególną uwagę zasługują działalność Pawlikowskich z Medyki, Baworowskich z Ostrowa, Łozińskich z Kuńkowic, Orzechowiczów z Kalnikowa.

Ważną rolę w dziejach rozwoju XIX-wiecznego kolekcjonerstwa i budowania zbiorów muzealnictwa odegrała organizacja wystaw przemysłowo-rolniczych. Duży wpływ na ożywienie się życia naukowo-kulturalnego we wschodniej Małopolsce miało nadanie w 1867 r. przez władze austriackie autonomii dla Galicji, która stwarzała pewne swobody w zakresie zrzeszania się i wprowadzała język polski do szkół i urzędów. We Lwowie, Przemysłu i innych miastach powstają liczne organizacje społeczno-polityczne, gospodarcze, naukowe i muzea. (cdn.)

**Tadeusz Burzyński**

## OŚRODEK BADAŃ I DOKUMENTACJI ZABYTKOWYCH ZAŁOŻEŃ OGRODOWYCH I ARBORETUM

37-700 Przemysł, skr. poczt. 471

Dyrektor: **Jerzy Piórecki**  
telefon: (0-16) 671-64-54  
tel./fax 671-64-25

### Wystawy stałe:

- **Kolekcja roślin** (dendroflora, rośliny wodne i bagienne, parter oranżeryjny, pomologia)
- **Muzeum Przyrodnicze „Chrońmy ptaki”**
- **Wystawa fotograficzna „Drzewa, ogrody, dwory”**

**Arboretum czynne** codziennie: od I V do 30 X w godz. 8.00-18.00

## MUZEUM BUDOWNICTWA LUDOWEGO W SANOKU

38-500 Sanok, ul. Traugutta 3

Dyrektor: **Jerzy Ginalski**

tel.: (0-13) 463-09-34, 463-09-04  
tel./fax 463-53-81

### Park Etnograficzny

Biała Góra, ul. A. Rybickiego, tel. (0-13) 463-16-72

Park Etnograficzny z przykładami budownictwa drewnianego Pogórzeń, Dolinian, Łemków i Bojków wraz z wyposażeniem wnętrz obiektów sakralnych, mieszkalnych, gospodarczych i użyteczności publicznej.

### Cerkiew w Uluczu - filia Muzeum

### Wystawy stałe:

- **„Szkoła w przeszłości”** - w budynku szkoły w Wydrnej
- **„Ikona karpacka”** - w budynku z Nowosiółek
- **„Meble ludowe na Podkarpaciu”** - w budynku z Tyrawy Solnej

### Skansen czynny:

1.IV - 30.IV	- 9.00-16.00
1.V - 30.IX	- 8.00-18.00
1.X - 31.X	- 8.00-16.00
1.XI - 31.III	- 8.00-14.00

## MUZEUM KULTURY LUDOWEJ W KOLBUSZOWEJ

36-100 Kolbuszowa

ul. Kościuszki 2

Dyrektor: **Mirosław Górski**  
tel. (0-17) 227-12-96

### Park Etnograficzny

ul. Wolska 2, tel. 227-10-71

**Odtwarza tradycyjną zabudowę wsi Lasowiaków i Rzeszowiaków.**

Ekspozycje muzealne udestępnione od poniedziałku do piątku w godz. 9.00 do 15.00, po uprzednim zgłoszeniu w siedzibie muzeum przy ul. Kościuszki 2.

W budynku dawnej synagogi, przy ul.

## PRZEWODNIK PO SKANSENIE

(cz. I)

Wśród bogatej oferty ekspozycyjnej sanockiego Parku Etnograficznego na obszarze sektora wschodniopogórzańskiego znajduje się interesujący kompleks kościelno-plebański składający się z szeregu budynków charakterystycznych dla tego typu zespołu: kościoła, plebanii, stodoły, stajni, spichlerza i studni.

Pierwszy z obiektów to drewniany **kościół pw. Św. Mikołaja** przeniesiony z **Bączala Dolnego** koło Jasła. Umieszczona na nadprożu wejścia do świątyni data 1667, jak się okazuje po przeprowadzonych badaniach archiwalnych, nie odnosi się do budowy, lecz przebudowy tego kościoła, pierwotnie późnogotyckiego, którego relikty włączono w nową strukturę architektoniczną budynku. Przy rekonstrukcji obiektu w skansenie zdecydowano przywrócić wygląd kościoła z przełomu XVIII i XIX wieku, stąd całą budowlę na zewnątrz obiegają podcienia, wewnątrz tworzą pieczołowicie dobrane ekspozyty oraz łokacja niedaleko zabudowań plebańskich i stawu. Niewątpliwą atrakcją wnętrza kościoła z Bączala Dolnego są m.in. trzy oryginalne, przejęte wraz z obiektem, późnobarokowe ołtarze, XVII-wieczne organy z kościoła ze Święcian, renesansowa ambona pokry-



Kościół pw. Św. Michała z Bączala Dolnego, 1667, w skansenie w Sanoku

fol. Wl. Szulc

ta polichromią oraz znacznych rozmiarów barokowy krucyfiks umieszczony na belce tęczowej.

Na uwagę zwiedzających zasługuje również okazały budynek **plebanii z Ropy**, zbudowany prawdopodobnie w końcu XVIII wieku, podobny w bryle i rozplanowaniu do dworców. W chwili przejścia obiektu przez Muzeum plebania była pozbawiona wyposażenia, dlatego przy aranżacji wnętrza kierowano się zasadą odtworzenia typowego wyglądu plebanii z 2. połowy XIX wieku, w której wytworne meble w stylu biedermeier

i Ludwika Filipa, ustawione w saloniku i jadalni, kontrastują ze znacznie skromniejszymi sprzętami kuchni i pokoju gospodyni. Warto również przyrzeć się urządzeniu kancelarii, gdzie umieszczono biblioteczkę skompletowaną z ówczesnych pozycji teologicznych, literatury pięknej i czasopism. Szlacheckiego charakteru wnętrza plebanii dopełniają obrazy o treści patriotycznej i religijnej: obok litografii według A. Grottgera, J. Matejki czy J. Suchodolskiego wiszą oleodruki kupowane często na odpustach czy jarmarkach.

**Renata Kinga Jara**

Piekarskiej 19, czynna jest **wystawa poświęcona historii miasta pt. Dawna Kolbuszowa i jej mieszkańcy**.

**Wystawa czynna w dni robocze od 9.00 do 14.00**

**Ceny biletów:**

do Parku Etnograficznego: 3 zł i 2 zł (ulgowo)

na wystawę: 1 zł i 50 gr (ulgowo)

**Propozycje lekcji muzealnych:**

- Osadnictwo w Puszczy Sandomierskiej w średniowieczu
- Grody i grodziska - sposoby budowania, pozostałości
- Lasowiaci, kult. materialna, folklor
- Organizacja i funkcje miast prywatnych w XVIII i I poł. XIX w.
- Samorząd małego miasta w okresie autonomii galicyjskiej
- Rola Żydów w gosp. i społ. życiu małych miast w XVIII i XIX w.



Skansen w Kolbuszowej w pastelach Jana Wozowiczka

## MUZEUM-ZAMEK WŁAŃCUCIE



37-100 Łańcut

ul. Zamkowa 1

Dyrektor: *Wit Karol Wojtowicz*

telefony: (0-17) 225-20-08 do 10

fax 225-20-12

**Ekspozycje muzealne czynne** od 1 lutego do 30 listopada codziennie, z wyjątkiem poniedziałków oraz dni: 11, 12.04, 3.05, 8-16.05 (Festiwal Muzyczny - ekspozycje w Zamku nieczynne), 11.06, 1 i 11.11, w godzinach: od 1 lutego do 30 marca i od 1 października do 30 listopada - od 9.00 do 15.00, a w okresie od 1 kwietnia do 30 września w godzinach od 9.00 do 15.00, w niedziele do 16.00.

**Bilet wstępu do Zamku, Ogrodu Zimowego, Stajni i Powozowni -**

8 zł i 4 zł (ulgowy), **przewodnik** w języku polskim - 37 zł (oprowadza max. 25 osób po całym obiekcie), w języku obcym - 65 zł

**Ekspozycja ikon**

2 zł i 1 zł (ulgowy)

**Synagoga**

1,50 zł i 1 zł (ulgowy)

10 Pułk Strzelców Konnych

0,5 zł

**Wystawy czasowe:**

- „**Paramenty kościelne**”

- „**Teatralia łańcuckie**”

Obie wystawy powstały dla uczczenia 650-lecia założenia miasta Łańcuta. Wystawy będą czynne do końca listopada br.

- Na wystawie „**Paramenty kościelne**” w Kaplicy Zamkowej prezentowane są ornaty, stuły, manipularze, welony oraz naczynia liturgiczne z XVII-XX w., pochodzące z kościoła parafialnego pw. św. Stanisława Biskupa w Łańcutie. Na uwagę zasługują dwa XVII-wieczne ornaty, jeden z baroku, drugi w całości pokryty haftem płaskim. Równie interesujące są dwa ornaty z XVIII w., z których jeden haftowany w motywy ze Starego i Nowego Testamentu należał do biskupa de Sabran, spowiednika Marii Antoniny, którego

księżna marszałkowa Lubomirska uratowała przed egzekucją, grożącą mu we Francji w czasie Wielkiej Rewolucji. W tym ornatcie, według tradycji, biskup de Sabran przygotowywał Marię Antoninę na śmierć na gilotynie. Drugi ornat, haftowany w kwiaty, ofiarowała w 1915 r. księżni Włocławskiej - Elżbieta, żona Romana Potockiego, III ordynata łańcuckiego.

- Wystawa „**Teatralia łańcuckie**”, mieszcząca się na II piętrze zamku, prezentuje stroje z garderoby teatryku łańcuckiego, buty, akcesoria stroju damskiego oraz fragmenty dekoracji teatralnych. Wśród strojów na uwagę zasługują: spódnica z atłasu i tiulu z haftem bajkowym, osiemnastowieczne, haftowane fraki i kamizelka z białego atłasu, haftowana w kwiaty. Towarzyszące wystawie elementy dekoracji teatralnych pochodzą z „Ogrodu Różanego”, jednego z kilku kompletów scenograficznych, które zachowały się w teatrze zamkowym. W jednej z gablot można oglądać książkowe wydania niektórych sztuk, kiedyś grywanych na scenie zamkowej, np. „Henryka VI na łowach”, komedię W. Bogusławskiego, a także fotografie z modnych i wystawianych w Łańcutie „żywych obrazów”.

## MUZEUM HISTORYCZNE MIASTA TARNOBRZEGA

39-400 Tarnobrzeg

ul. St. Pawłowskiego 14

Dyrektor: *Adam Wójcik*

telefon: (0-15) 823-79-99

**Wystawy stałe:**

- **Tarnobrzegskie tradycje**

- **Dzieje Tarnobrzega** (od prehistorii do II wojny światowej, w tym obrazy z kolekcji dzikowskiej hr. Tarnowskich)

**Wystawa czasowa:**

- **Kościuszkowski z Machowa**

(wystawa czynna do 30 listopada br.)

Wystawa biograficzna prezentująca życie i działalność Wojciecha Wiąca

(1869-1944), wybitnego działacza ludowego i oświatowo-kulturalnego, jednego z nielicznych posłów chłopskich do parlamentu austriackiego, a w okresie międzywojennym senatora II Rzeczypospolitej. Umiłowanie przezeń postaci Tadeusza Kościuszki oraz organizowanie wielu inscenizacji bitwy pod Raclawicami dały asumpt do pokazania „Małej Panoramy Raclawickiej” W. Kossaka i J. Styki, która będzie wielką atrakcją wystawy.

**Muzeum jest czynne** w każdy dzień tygodnia w godz. 8.00-15.00, w soboty i niedziele w godz. 10.00-14.00. W dni świąteczne Muzeum nieczynne. **Ceny biletów** wstępu: normalne - 2 zł, ulgowe - 1 zł. Muzeum oferuje do sprzedaży bogaty zestaw wydawnictw własnych: albumy, monografie, pamiętniki, reprinty, roczniki i katalogi wystaw. Oferuje także usługi poligraficzne, organizuje uroczyste spotkania, bankiety, sesje itp.

## MALARSTWO Z KOLEKCJI DZIKOWSKIEJ HR. TARNOWSKICH

Jedną z najcenniejszych i najciekawszych kolekcji malarstwa (ale nie tylko) były zbiory hr. Tarnowskich, gromadzone od pocz. XIX wieku i będące sławną ozdobą zamku w Dzikowie (obecnie Tarnobrzeg).

W kolekcji dominowały obrazy mistrzów włoskich i niderlandzkich z XVI-XVIII wieku, nabyte w galeriach włoskich, jak i na aukcjach obrazów pozostałych po zbiorach króla Stanisława Augusta Poniatowskiego. Chlubną kolekcji były dzieła Rembrandta, Veronesa, braci Carraccich, Tycjana, Rosy, Sustermansa, a

# POŻEGNANIE STAREGO ROKU

W tradycji ludowej obrzędy związane z końcem starego i rozpoczęciem nowego roku były rozłożone na okres Godów, czyli świąt Bożego Narodzenia.

Dniem, który zamykał pewien okres w cyklu świąt dorocznych a równocześnie otwierał następny, była wigilia Bożego Narodzenia. Wiele zjawisk zdarzeń, które się tego dnia dokonywały poczynając od zachowania się dzieci, dorosłych, zwierząt a na pogodzie kończąc, miało charakter sprawczy. Wykonywano więc cały szereg prac i czynności, które miały spowodować pomyślność na następny rok. A więc mełło się w żarnach nie dlatego, że mąka była potrzebna do sporządzania potraw, ale żeby nie zabrakło jej przez cały rok. Żeby mieć siłę, „dźwigano” piec, „przeganiano” konie, by zapewnić im siłę i zdrowie.

Z symboliką dnia początku łączyło się też przekonanie o fatalnych skutkach odwiedzin kobiety jako pierwszej obcej osoby przychodzącej w dniu wigilii. Nie wszędzie co prawda, ale niemal powszechnie wierzono, że taka wizyta ściąga na dom takie skutki jak choroby, śmierć, zmartwienia i niepowodzenia w gospodarstwie. W dodatku kobieta, która niebacznie weszła w obręb zagrody mo-

gła być posądzona o czarowanie i narażona na wyzwicka i bezceremonialne „przegonienie”. W okolicach Ropczyc za takimi kobietami rzucano cebulą, której ostry smak i silny zapach miał odstraszyć złe moce.

Dla uniknięcia fatalnych skutków odwiedzin pierwszej kobiety po domach wczesnym rankiem chodzili „na pierwszego” mężczyźni lub starsi chłopcy. Mieli oni zapewnić spokój domowi i w tym sensie ich rola była podobna do tej, jaką spełniali kołędnicy.

Jeszcze w końcu XIX wieku kołędowanie nie miało charakteru widowiskowego, ale było zabiegiem mającym zapewnić dobre urodzaje, pomyślność w gospodarstwie i wreszcie powodzenie w życiu.

Kołędnicy przynosili dar w postaci słowa, wypowiedzianych życzeń. Termin „kołęda” oznacza przecież także podarek. Za życzenia kołędnicy otrzymywali przecież zboże, wędliny, specjalnie na ten cel wypiekane pieczywo. Wytwarzał się w ten sposób łańcuch wymiany darów, w którym nie wolno było nikogo pominąć, by go nie przerwać. Dlatego kołędnicy odwiedzali wszystkie, nawet najbardziej odległe domy, ale też i wszędzie powinni byli zostać obdarowani. Jeśli chytry czy

niechętny im gospodarz nie dał podarunku, brali go sobie sami.

Kostiumy kołędników poprzebieganych za „drabów” lub za maski zwierzęce, np. turonia, kozę, niedźwiedzia czy konia, odwoływały się do sił przyrody i do świata zmarłych. Podkreślały to ich groteskowe maski. Były to postacie symbolizujące siły przyrody. Tego typu kołędowanie miało odległy rodowód, wywodzący się z obrzędowości zarówno greckiej i rzymskiej, jak i starożytnej słowiańskiej.

Sam Nowy Rok czy wieczór go poprzedzający nie był bogaty w elementy obrzędowe. Być może dlatego, że za początek roku uważano Boże Narodzenie.

Zarówno we wsiach, jak i w miastach czy dworach, nie było tradycji witania Nowego Roku, chociaż rankiem pierwszego stycznia składano sobie życzenia. Ale była to tradycja dworska i miejska. Podobno zwyczaj witania Nowego Roku o północy rozpowszechnił się dopiero pod koniec lat osiemdziesiątych ubiegłego wieku, za sprawą hr. Marii Alfredowej Potockiej, małżonki ówczesnego namiestnika Galicji, która pierwsza wydawała we Lwowie przyjęcia i zabawy sylwestrowe.

**Andrzej Karczmarszewski**

także malarzy mniej znanych, choć świetnie uzupełniających obrazy tych najślawniejszych. Zbiór malarstwa sztalugowego współgrał z pięknym zestawem miniatur, szczególnie modnych wśród arystokracji doby Oświecenia i Romantyzmu. Na dzikowskim zamku były też dzieła twórców polskich: portrety Tarnowskich z kręgu konterfektu sarmackiego, a także reprezentacyjne wizerunki panów Dzikowa, jakie malowali artyści tej miary co J. Matejko, J. Malczewski, W. Kossak, T. Pochwański. Jak wspomniano - zamkowe komnaty w Dzikowie wypełniały nie tylko obrazy i miniatury, ale też przebogate archiwum rodowe przechowujące dokumenty z XIV-XX wieku oraz wspa-

niała biblioteka, w której wiele było białych kruków, pierwodruki dzieł ojców literatury polskiej i kompletny zestaw wszystkich polskich edycji Biblii.

Kolekcja Dzikowska hr. Tarnowskich funkcjonowała do 1944 r. Po wojnie została rozproszona (trafiła do kilku instytucji w Krakowie, Łańcucie, Rzeszowie, Warszawie), a sam zamek stał się siedzibą zespołu szkół rolniczych.

Kiedy w roku 1991 organizowano Muzeum Historyczne m. Tarnobrzega, najstarszy syn ostatniego pana na Dzikowie, hr. Jan Tarnowski przekazał nowej placówce w stały depozyt kilkadziesiąt obrazów, które dają wyobrażenie o randze kolekcji rodo-

wej.

Spośród dzieł obcych na wyróżnienie zasługują z pewnością piękny portret Marii Villiers pędzla A. Van Dycka oraz obraz B. Veronesa „Św. Rodzina ze św. Janem Chrzcicielem”. Ten ostatni zachował oryginalną, intarsjowaną ramę renesansową, co jest dziś wielką rzadkością. Wśród portretów rodowych Tarnowskich najciekawsze to całopostaciowe wizerunki z okresu staropolskiego, a także portret prof. Stanisława Tarnowskiego malowany przez J. Matejkę oraz portret Zdzisława Tarnowskiego pędzla ucznia mistrza Jana - Jacka Malczewskiego.

**Aleksandra Janas**

# DOMY I OŚRODKI KULTURY

## WOJEWÓDZKI DOM KULTURY W RZESZOWIE

35-959 Rzeszów, ul. Okrzei 7

Dyrektor: **Lesław Wais**

telefony:

dyrekcja: (0-17) 853-25-35

centrala: 853-52-57

fax: 862-46-40

### IMPREZY

4 listopada

#### „ZADUSZKI JAZZOWE”

Klub „BOHEMA” WDK

16 listopada

Final Teleturnieju pn. „CZY ZNA-

**CIE PODKARPACIE”** z zakresu wiedzy o kulturze ludowej grup etnicznych zamieszkujących teren województwa podkarpackiego. Teleturniej przeznaczony jest dla młodzieży w wieku 14-20 lat (uczestniczących w 3-osobowych drużynach), reprezentującej: szkoły, domy i ośrodki kultury, organizacje, parafie. Finał poprzedzą eliminacje rejonowe, które odbędą się 4 listopada w Jasle, Jarosławiu i Rzeszowie.

Organizatorzy: Jasielski Dom Kultury i Wojewódzki Dom Kultury w Rzeszowie

JDK Jasło

25 listopada

#### „ANDRZEJKI JAZZOWE”

Klub „BOHEMA” WDK

4 grudnia

#### WOJEWÓDZKI PRZEGLĄD ZESPOŁÓW TANECZNYCH „MIKOŁAJKI '99”

W Przegładzie mogą brać udział dziecięce i młodzieżowe zespoły taneczne (z wyłączeniem zespołów folklorystycznych). W tym

roku impreza wprowadza zmiany regulaminowe i inne miejsce przeglądu

- **Miejski Ośrodek Kultury w Dębicy.**

Organizatorami *Przeglądu* są: MOK w Dębicy i Wojewódzki Dom Kultury w Rzeszowie

MOK Dębica

10 grudnia

#### IX KONKURS POEZJI RELIGIJNEJ

Impreza osiągnęła status najważniejszego na Podkarpaciu konkursu,

poświęconego sztuce recytacji poezji religijnej. Potwierdza to duża liczba wykonawców i wysoki poziom prezentacji. Jej organizatorami są: M-GOK w Sędziszowie Młp. i WDK M-GOK Sędziszów Młp.



Na kolejne Spotkanie Cymbalistów zaprasza WDK w Rzeszowie 11 grudnia br.

fot. A. Kus

11 grudnia

#### VII REGIONALNE SPOTKANIE CYMBALISTÓW

*Spotkania* ukazują aktualny stan żywej jeszcze tradycji gry na cymbałach oraz dokumentują postacie wykonawców. Służą również wymianie doświadczeń w podnoszeniu poziomu i stylowości gry na cymbałach, a także ucą strojenia tego instrumentu. Do tradycji *Spotkań* należy też wręczanie nagród najlepszym wykonawcom oraz cymbalistom kształcącym młodzież.

WDK Rzeszów

17-18 grudnia

#### 50-lecie WOJEWÓDZKIEGO DOMU KULTURY

Obchody Jubileuszu rozpoczną się 17 grudnia Mszą Św. w Kościele OO. Bernardynów, 18 grudnia odbędzie się w sali widowiskowej WDK „BENEFIS WOJEWÓDZKIEGO DOMU KULTURY w RZESZOWIE”.



Przegląd Zespołów Tanecznych „MIKOŁAJKI” cieszy się ogromnym zainteresowaniem

fot. A. Kus



**19 grudnia**  
PODKARPACKA IZBA POETÓW  
Spotkanie autorskie z fraszkopisarzem  
ADAMEM DECOWSKIM.

Klub „Turkus” WDK

### WYSTAWY

**3-14 listopada**  
Wystawa jubileuszowa  
Genowefy Paulukiewicz

**22-30 listopada**  
Wystawa pokonkursowa  
IV Konkursu Dekoracji Roślinnej  
pn. „BUKIET JESIENNEGO  
PORANKA”

**1-5 grudnia**  
Wystawa plakatów  
organizowana  
z okazji Międzynarodowego Dnia  
Solidarności z Chorymi na AIDS

**7-16 grudnia**  
Wystawa malarstwa  
Leona Chrapki  
Leon Chrapko pasjonuje się malarstwem i literaturą. Jest laureatem licznych konkursów literackich i plastycznych. Prace plastyczne prezentował na licznych wystawach w kraju i za granicą. W roku bieżącym artysta obchodzi 35-lecie pracy twórczej.  
GALERIA WDK

## CENTRUM KULTURALNE W PRZEMYŚLU

37-700 Przemysł

ul. S. Konarskiego 9

Dyrektor: **Janusz Czarski**

telefony: (0-16) 678-35-50, 678-31-32

tel./fax 678-20-09

### IMPREZY

**piątki**  
WIECZORY JAZZOWE  
godz. 19.00  
Klub „Piwnice” CK

**21 listopada, 19 grudnia**  
GIEŁDA STAROCI  
godz. 9.00  
Klub „Piwnice” CK

**13-14 listopada**  
Przegląd Filmowy REALIZM  
MAGICZNY W KINIE

W programie:

- Filmy Braci Lumiere  
- „Kino Paradiso”, reż. Giuseppe Tornatore

- „Postrzyżyny”, reż. Jiri Menzel

- „Dom Dusz”, reż. Bille August

- „Sanatorium pod Klepsydrą”, reż. Wojciech Has

godz. 18.00

Kino „Centrum”

**3-5 grudnia**  
MIKOŁAJKI JAZZOWE  
godz. 19.00  
Klub „Piwnice” CK

**5 grudnia**  
Bajka muzyczna  
„KOPCIUSZEK”  
w wykonaniu Zespołu Tanecznego  
„Koralik”

godz. 11.00  
Centrum Kulturalne

**20 grudnia**  
Dyskusyjny Klub Filmowy „Lamus”  
- „ŻÓŁTA ŁÓDŹ PODWODNA”  
godz. 18.00  
Kino „Centrum”

### WYSTAWY

**14 października - 17 listopada**  
BIECZ '99  
Wystawa poplenerowa Klubu Plastyka  
Nieprofesjonalnego  
Galeria Klubu  
„Piwnice” CK

**10-30 listopada**  
MAŁGORZATA STAŃKO  
Malarstwo  
Galeria Klubu  
„Piwnice” CK

**10-31 grudnia**  
Wystawa Jubileuszowa Klubu  
Plastyka Nieprofesjonalnego  
Zamek Kazimierzowski

## IMPREZY INNYCH ORGANIZATORÓW DZIAŁALNOŚCI KULTURALNEJ W WOJEWÓDZTWIE

**DEBICA**  
**12 - 14 listopada**  
Festiwal Piosenki  
Religijnej i Patriotycznej

**25 - 26 listopada**  
Festiwal o laur Rzecha

**4 grudnia**  
Podkarpackie Mikołajki  
Org. imprez: MOK Dębica, tel./fax  
(0-14) 681-42-01

**DYNÓW**  
**6 i 11 listopada**

**DYNOWSKA JESIEŃ  
KULTURALNA  
VII MIĘDZYGMINNY  
KONKURS POEZJI  
PATRIOTYCZNEJ**  
Miejski Ośrodek Kultury i Rekreacji w Dynowie i rada Miejska Dynowa już po raz VII będą organizatorami MiędzYGminnego Konkursu Poezji Patriotycznej, w którym wezmą udział uczniowie szkół podstawowych i średnich. Konkurs obejmować będzie interpretację utworów o tematyce patriotycznej, z uwzględnieniem tematu „Moja Mała Ojczyzna”. Konkurs przebiegać będzie

w dwóch etapach: I etap, połączony z warsztatami i panelem nt. „Patriotyzm Małych Ojczyzn”, stanowić będzie eliminację do konkursu właściwego, który odbędzie się w dniu 11 listopada w ramach obchodów kolejnej rocznicy odzyskania niepodległości.

**27 listopada**  
Amatorski zespół teatralny Dynowa i Ośrodek Kultury w Dynowie organizują I ANDRZEJKI UAKTORA pn. „BAL U NATURSZCZYKA”. W programie Balu: Reminiscencje Teatralne, konkurs na najpiękniejszy kostium-

teatralny, bal przebierańców.

Miejski Ośrodek Kultury i Rekreacji, tel. (0-16) 652-18-06

## **JAROSŁAW**

**4 listopada, godz. 10.00**

### **CZY ZNACIE PODKARPACIE**

Eliminacje rejonowe teatralnego z zakresu wiedzy o kulturze ludowej grup etnicznych zamieszkujących teren województwa podkarpackiego (inf. tel. (0-16) 621-44-34).

**11 listopada, godz. 10.00**

### **SZLAK LEGIONÓW MŁODĄ KRWIĄ ZBROZONY**

Spektakl słowno-muzyczny przygotowany dla uczczenia Narodowego Święta Niepodległości

### **JESIENNE IMPRESJE**

#### **ARTYSTYCZNE**

**4 listopada, godz. 9.00 i 11.00**

**Złotnik Główny** - spektakl dla dzieci w wykonaniu Agencji AGA z Warszawy

**8 listopada, godz. 9.30 i 11.30**

**Antyгона** wg Sofoklesa - spektakl dla młodzieży w wyk. aktorów Teatru Nowego z Lublina

**15 listopada, godz. 16.30**

**KONCERT** w wykonaniu uczniów Państwowej Szkoły Muzycznej w Jarosławiu

**15 listopada, godz. 18.00**

Z cyklu **MOJE PASJE** - spotkanie z Tadeuszem Jamrozem. Impreza adresowana jest do ludzi o różnych zainteresowaniach, wykształceniu i bez względu na wiek. Są to spotkania z ludźmi, którzy oprócz pracy zawodowej posiadają jakąś wielką pasję wypełniającą im wolny czas.

**16 listopada, godz. 11.00**

**Z ogrodu pełnego jesieni i deszczu „WA WRZYNEK '99”** - Doroczny Konkurs Recytatorski jednego Wiersza. W konkursie biorą udział dzieci ze szkół podstawowych i gimnazjów (inf. tel. (0-16) 621-32-94).

**17 listopada, godz. 17.00**

**GEOMETRIA ŻYCIA** - program poetycko-muzyczny z udziałem Joanny Wendycz, Teatru Słowa MOK oraz Grupy Teatralnej Stanisława Ożoga z Rzeszowa.

**18 listopada, godz. 17.00**

**TURNIEJ POETYCKI O „LAUR IM-**

**PRESJI”** - organizowany corocznie w ramach Jesiennych Impresji Artystycznych. Turniej jest imprezą otwartą odbywającą się w kategoriach: recytacji, twórczości własnej i poezji śpiewanej.

**18 listopada, godz. 18.30**

### **MIĘDZY RAMY TRAFIAMY CODZIEŃ**

**RECITAL** Władysława Serafina z Rzeszowa

**19 listopada, godz. 11.00**

Finał **MIĘDZYSZKOLNEGO TURNIEJU WIEDZY O JAROSŁAWIU** W Turnieju biorą udział drużyny reprezentujące jarosławskie szkoły podstawowe i gimnazja. Tematyka turnieju obejmuje historię miasta i jego teraźniejszość.

**20 listopada, godz. 18.00**

Wernisaż wystawy fotografii Tadeusza Jamroza **NASTROJE - JESIEŃ**. Wernisaż połączony będzie z biesiadą artystyczną na zakończenie Jesiennych Impresji Artystycznych (wystawa czynna od 22 XI do 4 XII br. w godz. 11.00 - 20.00)

**11 grudnia, godz. 17.00**

VI Edycja Przyznawania Honorowych Nagród Burmistrza Miasta Jarosławia „Jaroslawy”. W czasie imprezy występ zespołu **Pod Budą**. Organizatorzy imprezy: Wydział Oświaty, Kultury i Sportu Urzędu Miasta Jarosławia, MOK Jarosław

Org. ww. imprez : MOK Jarosław, tel. (0-16) 621-44-34

## **WYSTAWY**

**2-26 listopada**

**Malarstwo i rysunek** Agaty Bielówki i Dariusza Moskwiaka  
Agata Bielówka pochodzi z Przeworska, Dariusz Moskwiak z Jarosławia. Oboje ukończyli UMCS w Lublinie - Wydział Wychowania Plastycznego, obydwójce aktualnie są nauczycielami plastyki w szkole.  
(Galeria Rynek 6, tel. (0-16) 621-58-44)

**6-23 grudnia**

**Malarstwo sakralne** Jadwigi Zasowskiej z siostrami Haliną i Mariolą  
**Jadwiga Zasowska** ukończyła ASP w Krakowie - Wydział Malarstwa, również w Krakowie mieszka.

**Halina Zablocka** studiowała Historię Sztuki na UMCS w Lublinie, mieszka w Jarosławiu.

**Mariola Mądry** ukończyła PLSP w Jarosławiu. Obecnie mieszka w Żurawicy.

(Galeria Rynek 6, tel. (0-16) 621-58-44)

**3-31 grudnia**

**Grażyna Niezgoda** - Fotografii. Grażyna Niezgoda urodzona w Jaworze. Absolwentka Uniwersytetu Wrocławskiego. Dyplom w 1971 roku. Członek Fotoklubu RP. Uprawia fotografię, pisze o sztuce. Pięć wystaw indywidualnych w Przemyślu, udział w wystawach poplenerowych (Kraciszyn 1994, Słone 1995, 96, 98, Koszyce 1995). Nagroda w konkursie „Jacy jesteśmy” w programie Przemyśl - Łwów 2000. Publikuje fotografie w czasopismach, folderach, tomikach poetyckich i katalogach.

(Mała Galeria - pl. A. Mickiewicza 6, tel. 0-16/ 621-32-94. Wystawę można obejrzeć w godzinach od 11.00 do 20.00)

## **JASŁO**

**11 listopada, godz. 17.00**

### **Koncert okolicznościowy z okazji Święta Niepodległości**

**13 - 14 listopada**

### **Dni Kultury Chrześcijańskiej**

**18 listopada, godz. 10.00**

### **Teleturniej (eliminacje)**

Wkład jaślan do kultury polskiej i światowej

**26 listopada**

### **Literacka Nagroda Nobla - konkurs recytatorski**

**17 grudnia**

### **„Na nutę kantyczek” - konkurs muzyczny**

**31 grudnia**

### **Powitanie Roku 2000**

(koncert)

Org. imprez: Jasielski Dom Kultury, tel. (0-13) 446-47-22

## **JEDLICZE**

**11 listopada**

### **Koncert okolicznościowy z okazji 11 listopada**

Sala GOK

**25 listopada**

**Wieczór Andrzejkowy** dla dzieci i młodzieży.

Sala GOK

**27 listopada**

**„Andrzejki” dla dorosłych** - org. Klub Seniora

GOK Jedlicze

**6 grudnia**

**Edukacyjne spotkania muzyczne** dla dzieci i młodzieży - „Syrbacy” - pierwszy zespół folkowy Antoniego Kani  
Sala widowiskowa Rafinerii Jedlicze

**15 grudnia**

**Świąteczne konkursy plastyczne** dla dzieci i młodzieży

**17 grudnia**

**Wystawa oraz konkurs prac Koła Tkactwa Artystycznego** działającego przy GOK

Sala GOK w Jedliczu

Org. imprez: GOK Jedlicze, tel. (0-13) 435-20-81

### **KROSNO**

**4, 14, 29 listopada**

**XVII KROŚNIEŃSKA  
JESIEŃ MUZYCZNA**

(program *Jesieni*: w dziale „MUZYKA”)

**6 listopada**

**Uroczystości jubileuszowe XV-lecia reaktywowania ruchu numizmatycznego w Krośnie**

W programie:

Uroczyste spotkanie z członkami towarzystwa i otwarcie wystawy o tematyce patriotyczno-niepodległościowej  
godz. 10.00, sala nr 51

Otwarcie wystawy numizmatycznej monet i banknotów związanych tematycznie z historią naszej ojczyzny  
godz. 12.15, PKO BP - ul. Bieszczadzka

Organizator: PTN Koło w Krośnie, KDK i PKO O/Krosno

**10 listopada, godz. 17.00**

**Uroczysty koncert z okazji Święta Niepodległości**  
Sala widow. KDK

**12 - 20 listopada**

**XXII Krośnieńskie**

### **Spotkania Teatralne**

edycja jesienna (wg oddzielnego programu)

Sala widow. KDK

**29 listopada - 3 grudnia**

**Wieczory Klubowe w wykonaniu słuchaczy PPSKAKiB w Krośnie**  
Sala widow. KDK

**6 grudnia, godz. 10.00**

**MIKOŁAJKOWE SPOTKANIA  
TAŃCZĄCYCH DZIECI**  
- przegląd dziecięcych zespołów tanecznych  
Sala widow. KDK

**7 - 8 grudnia, godz. 10.00**

**I Mikołajkowa KROSCENA - przegląd satyrycznych i komediowych miniaturowych teatralnych**  
Sala widow. KDK

**18 grudnia, godz. 10.00**

**IX DZIECIĘCY KONKURS  
PIOSENKI LUDOWEJ, KOŁĘD  
i PASTORAŁEK**  
Organizator: Towarzystwo Miłośników Muzyki i Folkloru, KDK i TPD

### **WYSTAWY**

**4 - 7 listopada**

**Wystawa kanarków**

(organizator Małopolskie Stowarzyszenie Hodowców Kanarków i Ptaków Egzotycznych, O/Krosno)

**1 - 15 grudnia**

**Tkaniny Zofii Paterek**

**16 - 30 grudnia**

**Wystawa malarstwa Anny Munii**

Org. imprez: Krośnieński Dom Kultury, tel. (0-13) 432-18-98

### **ŁAŃCUT**

**11 i 12 listopada**

**Uroczystości z okazji 81. Rocznicy Odzyskania Niepodległości Polski**

**19 listopada**

**II Forum Oświatowe - „Sprawowanie władzy rodzicielskiej przez ojca”**

Wystawa dziecięcych prac plast. pt. „Tato”

**25 i 26 listopada**

**Międzynarodowy Rok Seniora**

Koncert pt. „Przeżyjmy to jeszcze raz”, wystawa prac Seniorów z Domów Pomocy Społecznej woj. podkarpackiego

**29 listopada**

**Sesja popularnonaukowa z okazji 190. Rocznicy Urodzin i 150. Rocznicy Śmierci Juliusza Słowackiego**

Mistrzostwo Słowackiego w splataniu motywów tragiczności i komizmu, fantazji i realizmu.

**5 grudnia**

**„Mikołajki”** - koncert dziecięcych zespołów artystycznych

**19 grudnia**

**Koncert Dobroczyńny - „Dar Serca”**

wspomagający najbardziej potrzebujących (licytacje, cegiełki)

Org. imprez: MDK Łańcut, tel. (0-17) 225-22-95

### **MIEJSCE PIASTOWE**

**5 listopada**

**Konkurs plastyczny - Życie i twórczość Słowackiego**

**19 listopada**

**Konkurs inscenizacji literackiej poświęcony twórczości Słowackiego**

**5-9 grudnia**

**Cykl imprez mikołajkowych**

**15-16 grudnia**

**Konkurs kołęd i pastorałek**

GALERIA RĘKODZIELA ARTYSTYCZNEGO czynna w pon., śr., czw. i piątki w godz. 8.00-15.00

Org. imprez: GOK Miejsce Piastowe, tel. (0-13) 435-30-74

### **MELEC**

**9 listopada, godz. 17.00**

**„Biblia w dziejach Polski”** - wystawa ze zbiorów Muzeum Diecezjalnego w Tarnowie, Muzeum Narodowego w Krakowie, Fundacji oraz Biblioteki Czartoryskich w Krakowie  
Muzeum Regionalne SCK w Mielcu

**10 - 16 listopada**

**Tydzień Kultury Katolickiej** pod hasłem „Ewangelia osiem błogosławieństw”. Organizator: Klub Inteligen-

cji Katolickiej (wykłady, wystawy, koncerty muzyki oratoryjnej)

Kościół MBNP, Dom Kultury SCK

**10 listopada, godz. 17.30**

Otwarcie wystawy obrazów ze zbiorów Muzeum Narodowego w Krakowie pt. „Ojczyznę Wolną...”

Galeria I SCK

**11 listopada, godz. 18.00**

„Jeszcze nie zginęła” - widowisko muzyczne w wykonaniu Polskiej Orkiestry Włociańskiej im. Karola Namysłowskiego w Zamościu

Sala widow. DK SCK

**20 grudnia**

Otwarcie wystawy i rozstrzygnięcie powiatowego konkursu szopek i ozdób choinkowych. Organizator: SOK, GOK-i, samorządy, dyrekcje szkół podstawowych i gimnazjalnych

Galeria II DK SCK

Org. imprez: SCK Mielec, tel. (0-17) 586-23-73

### **NISKO**

**13 listopada**

VII ZDIECIĘCY PRZEGLĄD PIEŚNI I PIOSENKI RELIGIJNEJ „CHCĘ ŚPIEWAĆ PANU”

- eliminacje diecezjalne - NCK „Sokół” w Nisku - godz. 10.00

- koncert laureatów - Sanktuarium Św. Józefa, godz. 15.00

### **ROP CZYCE**

**16 listopada**

Konkurs ortograficzny dla uczniów szkół podstawowych i gimnazjów pod nazwą „Z ortografią za pan brat”

**13 grudnia**

Konkurs na wykonanie szopki noworocznej (dla uczniów szkół podstawowych i gimnazjów) oraz pokonkursowa wystawa szopek, połączona z wystawą stroików świątecznych autorstwa Elżbiety Kosydar

OK Ropczyce, tel. (0-17) 221-82-28

### **RYMANÓW**

**11 listopada**

ŚWIĘTO NIEPODLEGŁOŚCI - uroczystości gminne

**23-24 listopada**

KONKURS RECYTATORSKI -

### **„DOTYK POEZJI”**

Jest to już piąta edycja konkursu, który co roku realizowany jest pod innym hasłem. Konkurs organizowany jest dla uczniów szkół podstawowych i gimnazjów.

Sala widowiskowa GOK

**28 listopada - 19 grudnia**  
XVII PRZEGLĄD FILMÓW  
DZIECIĘCYCH „O uśmiech i radość dziecka”

Jest to impreza z długoletnią tradycją, w której corocznie uczestniczy ok. 1 200 - 1 500 uczniów z terenu gminy Rymanów. Przeglądowi towarzyszą konkursy: plastyczny i na recenzję filmową oraz prezentacje artystyczne.

Kino „Irys”

Org. ww. imprez: GOK Rymanów, tel. (0-13) 435-50-67

### **STALOWA WOLA**

**9 listopada, godz. 18.00**

„JEZIORO ŁĄBĘDZIE” - P. Czajkowski  
Państwowy Teatr Tańca i Baletu ze Lwowa

**20 listopada, godz. 18.00**

„SMOKIE” - koncert zespołu rockowego z Wielkiej Brytanii

**22 listopada, godz. 10.00, 12.00**

„ANTYгона” Sofoklesa - Scena ZASP  
Spektakl dla młodzieży

**23 listopada, godz. 18.00**

Kabaret 60-latk - program estradowy

**26 listopada, godz. 18.00**

Nationale Nederlanden - spotkanie jubileuszowe z okazji 5-lecia firmy. W programie: spektakl pt. „Inkasent” S. Mrożka w wyk. aktorów Teatru im. W. Siemaszkowej z Rzeszowa

**3 grudnia**

Stalowowolska Zemla Dzieciaków - Mikołajkowe Hity Świętego Mikołaja  
Impreza przy współudziale TV Miejskiej Stalowa Wola

**4 grudnia, godz. 18.00**

Koncert muzyki chrześcijańskiej  
Wystąpią: zespoły Tymoteusz i Deus Meus oraz Tomasz Żółtko i Tomasz Kamiński

**11 grudnia**

Ogólnopolskie Spotkania Dziecięcych Zespołów Pieśni i Tańca

**13 grudnia, godz. 9.00, 11.30**

„MORALNOŚĆ PANI DULSKIEJ” - G. Zapolska  
Teatr Kameralny Lublin  
Spektakl dla młodzieży

Org. imprez: MOK Stalowa Wola, tel. (0-15) 842-09-50

### **STRZYŻÓW**

**19 listopada**

VII TURNIEJ POETYCKI  
OLAUR „WAGI i MIECZA”

Turniej ma charakter regionalny, nieprofesjonalny. Uczestnik powinien być związany pochodzeniem, zamieszkaaniem lub treścią utworów z Ziemią Strzyżowską. Służy wyłonieniu uzdolnionych poetów. Warunkiem udziału w Turnieju jest nadesłanie trzech wierszy, dotychczas niepublikowanych. Blższe informacje: Redakcja miesięcznika „Waga i Miecz”, tel. (0-17) 27-61-354 w. 54

Sala DK „Sokół”

**25 - 27 listopada**

IX MIĘDZYSZKOLNY FESTIWAL PIOSENKI - STRZYŻÓW '99

Festiwal połączono z warsztatami artystycznymi. Imprezami towarzyszącymi są: występ grupy wokalne „Klang” z Rzeszowa i wystawa prac plastycznych uczniów Zespołu Szkół w Strzyżowie (tam też bliższe informacje, tel. (0-17) 27-61-193)

### **ŻARNÓWIEC**

**29 listopada**

III SPOTKANIA Z TWÓRCZOŚCIĄ MARII KONOPNICKIEJ

29 listopada br. w Muzeum Marii Konopnickiej odbędzie się Finał II Wojewódzkiego Konkursu Recytatorskiego Szkół Podstawowych i Gimnazjów.

Konkurs przeprowadzony zostanie wspólnie z placówkami wychowania pozaszkolnego z terenu woj. podkarpackiego w trzech etapach: I - eliminacje gminne - 22 października, II - eliminacje rejonowe - do 10 listopada, III - finał - 29 listopada br. - Muzeum Marii Konopnickiej w Żarnowcu. Tam też bliższe informacje, tel./fax (0-13) 435-20-13

## GALERIE



### GALERIA SZTUKI WSPÓŁCZESNEJ W PRZEMYSŁU

37-700 Przemysł

ul. T. Kościuszki 3

Dyrektor: **Janusz Jerzy Cywicki**

tel. (0-16) 678-38-59

#### TERMINARZ WYSTAW

**19 listopada - 12 grudnia**

**Jadwiga SAWICKA - obiekty**

Jadwiga Sawicka urodziła się w 1959 r. Studiowała na Wydziale Malarstwa Akademii Sztuk Pięknych w Krakowie. Dyplom uzyskała w pracowni prof. Je-



Jadwiga Sawicka, „Kwiat”; prace artystki obejrzymy na wystawie w Galerii Sztuki Współczesnej w Przemyslu

rzeżo Nowosielskiego w 1984 r.

Wybrane wystawy indywidualne: 1994 - „Kobieta do jedzenia” - Państwowa Galeria Sztuki Współczesnej w Przemyslu; 1996 - „Nora” - Galeria FF, Łódź; 1996 - „Fajna Forma” - Otwarta Pracownia, Kraków; 1997 - „Brak sensu dokuczca” - Laboratorium, CSW Zamek Ujazdowski, Warszawa; „Powraca dawne uczucie” - Otwarta Pracownia, Kraków; 1998 - „Forma wzywa do użycia” - Galeria Foksal, Warszawa; „Nawracanie, oswajanie, tresowanie” (billboard), Galeria Zewnętrzna AMS, Poznań i in.

Wybrane wystawy zbiorowe: 1995 - „Ślady, znaki, symbole” - BWA, Bydgoszcz; 1996 - „Kobieta o kobiecie” - BWA, Bielsko Biala; 1997 - „Malarze z Przemysła” - Galeria Obrazów, Lwów; „Granice obrazu” - CSW Zamek Ujazdowski, Warszawa; 1998 - Biennale Polskiej Fotografii - Galeria Miejska Arsenal, Poznań; „Perz-Rhizon” - Galeria Pryzmat, Kraków; 1999 - „Dietla 11/19” - Otwarta Pracownia, Kraków.

#### **17 grudnia - 14 stycznia 2000** **„ARTEFAKTY” - wystawa pokonkursowa**

Pierwszy konkurs w przemyskiej galerii został zorganizowany w 1976 roku. Początkowo funkcjonował jako interdyscyplinarny „Salon Przemyski”. Z czasem ograniczył swój zakres, koncentrując się na malarstwie i rysunku, a więc najczęściej uprawianych dziedzinach sztuk plastycznych. Przez te wszystkie lata był miejscem ścierania się wielu tendencji i konfrontacji kilku pokoleń artystów. Dla wielu z nich stworzył płaszczyznę sprawdzenia w praktyce swoich przemyśleń i poszukiwań, a także umożliwiał debiut młodym artystom, absolwentom wyższych uczelni plastycznych, którzy po zakończeniu studiów wracali w nasze strony.

Od samego początku konkurs miał na celu prezentację aktualnych tendencji i osiągnięć naszego środowiska plastycznego. ARTEFAKTY stanowią kontynuację grudniowych konkursów, choć w zmienionej formie. W sztukach plastycznych, obok tradycyjnych sposobów wypowiedzi twórczej pojawiły się nowe media, tak więc pragnąc zaprezentować jak najpełniej efekty naszej pracy, postanowiliśmy poszerzyć ramy konkursu, czyniąc go, począwszy od bieżącego roku, konkursem **intermedialnym**.

## BIURO WYSTAW ARTYSTYCZNYCH W RZESZOWIE

35-002 Rzeszów

ul. Jana III Sobieskiego 18

Dyrektor: **Jan Lubas**

telefony: sekretariat - 853-36-67

centrala - (017) 853-38-11

#### TERMINARZ WYSTAW

**4 listopada - 5 grudnia**

**Dni Kultury Chrześcijańskiej - Stanisław Białogłowicz - Malarstwo**

Artysta urodzony w 1947 roku



Krystyna Ziemiak, „Bez tytułu”

w Łękach Dukielskich. Odbył studia artystyczne na Wydziale Malarstwa Akademii Sztuk Pięknych w Krakowie.



Tadeusz Nuckowski, „Świat konika polnego”

wie, gdzie otrzymał dyplom w 1973 roku. Jest profesorem w Wyższej Szkole Pedagogicznej w Rzeszowie i wicedyrektorem Instytutu Wychowania Plastycznego. W swoim dorobku artystycznym ma ponad 30 wystaw indywidualnych. Wśród nagród i wyróżnień Wyróżnienie Honorowe na III Triennale „Sacrum” w Częstochowie (1997 r.). Upraszczaając, w malarstwie swym próbuje zgłębić istotę tajemnicy człowieczeństwa przede wszystkim w jej wymiarze sakralnym („Prorok”, „Czarna Madonna”, „Przedmiot kultu”).

### **Wystawa Poplenerowa Związku Polskich Artystów Plastyków**

Plener odbył się w dniach od 21 czerwca do 3 lipca w Małopolskim Ośrodku Szkolenia Ludności Wiejskiej w Rakaszawie. Wzięło w nim udział 12 artystów z całej Polski i z Rzeszowa (m. in. z Katowic, Zielonej Góry, Szczecina, Radomia). Komisarzem był Andrzej Korzec z Rzeszowa, prezes Okręgu ZPAP. Sponsorami byli: Prezydent Miasta Rzeszowa oraz Marszałek Województwa Podkarpackiego. Na wystawie prezentowany będzie plon pleneru, kilkadziesiąt obrazów, głównie pejzaży.

### **Marzanna Wróblewska - Malarstwo**

Artystka urodzona w 1952 roku. Jest absolwentką warszawskiej ASP. Ma w dorobku 20 wystaw indywidualnych. Od 1981 roku prowadzi pracownię Technologii i Technik Malarstwa na Wydziale Malarstwa rodzimej uczelni. W latach 1992-96 prowadziła pracownię malarstwa i rysunku w Europejskiej Akademii Sztuk. Od 1997 roku jest profesorem nadzwyczajnym Katedry Wychowania Plastycznego Politechniki Radomskiej, gdzie prowadzi zajęcia z malarstwa i rysun-

ku. Jest autorką wielu projektów i realizacji malarstwa ściennego.

### **Henryk Rogoziński - Fotografia (guma)**

Artysta urodzony w Grabowcu w 1934 roku. Członek Związku Polskich Artystów Fotografików. Uprawia techniki interpretacyjne fotografii czarno-białej (chrom, brom). Pracuje jako dydaktyk i metodyk fotografii. Na wystawie prezentowane będą pełne uroku i nostalgii pejzaże o szlachetnym walorze tradycyjnych grafik.

### **9 grudnia -23 stycznia 2000 roku Wystawa Artystów Polski Południowo-Wschodniej 1950 -2000**

Biuro Wystaw Artystycznych w Rzeszowie wspólnie z biurami w Krośnie, Sandomierzu, Tarnowie oraz Galeria Sztuki Współczesnej w Przemyślu podjęło się zorganizowania tej wystawy.

Organizatorzy zwrócili się o objęcie patronatu nad imprezą do Ministra Kultury i Sztuki, Wojewody Podkarpackiego, Marszałka Województwa Podkarpackiego oraz Prezydenta Miasta Rzeszowa. W myśl regulaminu w wystawie wezmą udział profesjonalni twórcy legitymujący się dyplomami ASP, wyższych uczelni plastycznych lub przynależnością do związków twórczych, którzy w latach 1950-2000 uro-

dzieli się tym terenie lub tu przebywali i tworzyli.

Zasięg terytorialny ograniczony jest do byłych województw: krośnieńskiego, rzeszowskiego, przemyskiego, tarnobrzeskiego oraz tarnowskiego. Organizatorzy zamierzają tą wystawą ukazać bogactwo kultury plastycznej tworzonej na tym terenie, z którego przecież wywodzi się wiele nazwisk na trwałe wpisanych w historię sztuki polskiej. Wśród nich: Z. Beksiński, J. Szajna, T. Kantor, M. Konieczny i wielu innych, którzy przedstawieni będą w obszernym wydawnictwie encyklopedycznym.

W katalogu umieszczone będą informacje biograficzne ok. 500 artystów, z których ok. połowa weźmie udział w wystawie. Każdy z nich reprezentowany będzie na wystawie jednym dziełem, reprodukowanym w katalogu, a reprodukcji towarzyszyć będzie poszerzona nota biograficzna. W ekspozycji znajdą się prace z zakresu malarstwa, grafiki, rysunku, rzeźby oraz tkaniny artystycznej.

**Wystawy czynne** codziennie, oprócz poniedziałków, w godzinach od 10.00 do 17.00. W środy wstęp wolny.

**Galeria sprzedaży dzieł sztuki** współczesnej czynna od poniedziałku do piątku w godzinach od 10 - 17.00, w soboty od 10.00-14.00



Henryk Rogoziński. „Cerkiewka”

## BIURO WYSTAW ARTYSTYCZNYCH W KROŚNIE

38-400 Krosno, ul. Blich 2  
Dyrektor: **Maria Jurkowska**  
tel. (0-13) 432-61-87

**5 listopada - 10 grudnia**

### Adam HABRAT

Niezwykłe bogata jest biografia Adama Habrata - malarza z Krosna, urodzonego w 1905 roku. Koleje losu rzuciły go podczas II wojny światowej poprzez Karpaty, Rumunię, Szwajcarię, Francję do Kanady, gdzie osiadł na dłużej, bo aż do 1962 roku. W Kanadzie założył warsztat rzemieślniczy, w którym produkował ceramikę i szkło malowane we wzory nawiązujące do polskiej sztuki ludowej. Podróżował równocześnie po Kanadzie, malował pejzaże, portrety Indian z kanadyjskich rezerwatów. Życie z pędzlem w dłoni - tak można scharakteryzować sylwetkę tego twórcy, który całe życie pochyla się nad ceramiką, którą zdobi pięknymi kompozycjami ornamentalnymi i kolorystycznymi lub stoi przy sztaludze portretując widok swojego rodzinnego miasta Krosna. Zaczynał jako mały chłopiec u OO. Michalitów w Miejscu Piastowym, gdzie nauczo go rysunku, malarstwa i kompozycji. Te pierwsze kroki stawał pod kierunkiem ucznia Jana Matejki - Jana Narcyza Korybuta Daszkiewicza. Do chwili obecnej uczestniczy w życiu kulturalnym Krosna.

### 16 grudnia - 7 stycznia 2000 20-lecie Państwowego Liceum Sztuk Plastycznych w Krośnie

Grudniowa wystawa w BWA Krosno to młodzi artyści - absolwenci PLSP w Krośnie - obecnie związani z edukacją artystyczną młodzieży. Na wystawie prezentowane będzie malarstwo Bodgana Klechowskiego - z ASP w Krakowie, Mariana Kuczmy - ASP Wrocław, Ireneusza Kopacza i Grzegorza Grzebieniowskiego - UMK w Toruniu, Doroty Jajko - WSP Olsztyn, Janusza Golenia, rzeźba Grzegorza Tomkowicza - PLSP Krosno.

**Szajna**  
GALERIA

Państwowy Teatr  
im. Wandy Siemaszkowej  
35-010 Rzeszów, ul. Sokola 7/9  
Kustosz: **Maria Helena Grad**  
tel. (0-17) 853-20-01  
tel./fax 853-27-48

**Stala wystawa prac plastycznych  
prof. Józefa Szajny:** prezentuje collages, malarstwo i rysunki, a także kompozycje przestrzenne.

## GALERIA FOTOGRAFII MIASTA RZESZOWA

35-030 Rzeszów, ul. 3 Maja 9  
Dyrektor: **Irena Galuszka**  
tel. (017) 853-24-45

**5-30 listopada**

**25 lat Teatru Powszechnego w Warszawie w plakatacie**  
Wystawa towarzysząca 7. Biennale Plakatu Teatralnego (Teatr im. W. Siemaszkowej, od 6 listopada)

**3-31 grudnia**

**CZARNOHORA W CZORAJ  
I DZIŚ - Kazimierz Wiech, Kraków**

**Galeria czynna od poniedziałku do piątku w godzinach od 10.00 do 16.00**

## WOJSKOWA GALERIA MALARSTWA PRACOWNI PSYCHOLOGICZNEJ KOW W RZESZOWIE

35-211 Rzeszów  
ul. Konopnickiej 5  
(budynek WКУ Rzeszów)  
Szeffpplk **Mieczysław A. Lyp**  
tel.: (017) 715-59-18, 715-57-72

**do 5 listopada**

**Wystawa artystów bieszczadzkich pt.  
„BIESZCZADZKIMI TROPAMI”**

## BIBLIOTEKI

## WOJEWÓDZKA I MIEJSKA BIBLIOTEKA PUBLICZNA W RZESZOWIE

35-010 Rzeszów, ul. Sokola 13  
Dyrektor: **Stanisław Turek**  
telefon: (0-17) 853-24-31 (dyr.)  
853-52-17 (centr.)  
fax: 853-24-31  
Informatorium: 853-66-91 (do godz. 20.00)

- **Czytelnia Główna, Czytelnia Czasopism, Informatorium** - ul. Sokola 13. Pon.: 12-20, wt.-piąt.: 9-20, sob.: 9-15.
- **Wypożyczalnia Główna**, ul. Dąbrowskiego 33A. Pon.: 11-15, wt.-piąt.: 10-19, sob.: 11-15.
- **Oddział dla Dzieci i Młodzieży**, ul. Słowackiego 11. Pon.: 10-15, wt.-piąt.: 10-18, sob.: 10-15.
- **Wypożyczalnia Muzyczna**, ul. Żeromskiego 2. Wt., śr., piąt.: 10-18, czw.: 14-18, sob.: 10-15.

## REGIONALNY WARSZTAT INFORMACYJNY WiMBP W RZESZOWIE

Jednym z zadań wynikających z obowiązków statutowych WiMBP w Rzeszowie jest prowadzenie działalności informacyjno-bibliograficznej, także przygotowanie i przekazywanie w różnych formach informacji o regionie. Realizacji tego przedsięwzięcia służy **regionalny warsztat informacyjny, tworzony w Dziale Informacyjno-Bibliograficznym Biblioteki**, zgromadzony w Czytelnii Głównej i innych agendach Biblioteki księgozbiór regionalny i częściowo regionalny oraz pokaźny zbiór regionalnych dokumentów życia społecznego.

W skład regionalnego warsztatu informacyjnego wchodzi: katalogi re-

gionalne, kartoteki i bibliografia regionalna.

Katalogi regionalne składają się z pięciu oddzielnych części. Jest to katalog regionalny druków zwartych w układzie systematycznym, stworzony przez Dział Gromadzenia i Opracowania Zbiorów; regionalny katalog alfabetyczny autorski prowadzony do roku 1997, którego kontynuację stanowi regionalna kartoteka bibliograficzna tworzona systemem zautomatyzowanym. Zaniechanie tworzenia katalogu kartkowego autorskiego spowodowało oszczędność miejsca i czasu bez uszczerbku na jakości informacji, gdyż zautomatyzowana kartoteka bibliograficzna daje możliwość poszukiwań wg kluczy, m. in. wg hasła autorskiego, włącznie z możliwością sporządzenia wydruków.

Szanując przyzwyczajenie naszych użytkowników informacji kontynuujemy prace nad kartkowym katalogiem regionalnym, tworzącym w układzie przedmiotowym. Pierwsza część tego katalogu zawiera opisy artykułów z czasopism i opisy książek o treściach regionalnych publikowanych do 31 V 1975 r. i obejmuje swym zasięgiem terytorialnym województwo rzeszowskie.

W okresie od 1 VI 1975 do 31 XII 1998 r. zmienił się zasięg terytorialny katalogu, w związku z czym kontynuowano prace nad katalogiem obejmującym województwa: rzeszowskie, krośnieńskie, przemyskie i tarnobrzeskie. Trzecią część kartkowego regionalnego katalogu przedmiotowego stanowi katalog województwa podkarpackiego. Katalog zawiera opisy bibliograficzne artykułów z czasopism i opisy książek o treściach regionalnych, publikowanych od 1 stycznia 1999 r. Do wszystkich katalogów regionalnych, kartotek i częściowo do bibliografii, wyboru artykułów dokonuje się na podstawie prasy archiwizowanej w WiMBP w Rzeszowie. Układ kart w katalogach jest alfabetyczny wg hasel przedmiotowych, którymi zawsze są nazwy geograficzne: nazwa miejscowości, powiatu, krainy geograficznej, w dalszej kolejności o miejscu zaszerogowania karty w katalogu decydują dopowiedzenia i określniki,

które charakteryzują treść opisanych artykułów. Opisy bibliograficzne artykułów uzupełnia się o adnotacje treściowe, w których oprócz krótkiej charakterystyki treści artykułu zamieszcza się nazwę powiatu, do którego należy miejscowość, której artykuł dotyczy, podobnie jak to robiono przed ostatnią reformą administracyjną, gdzie przy nazwie miejscowości w adnotacji wpisywano nazwę województwa, na terenie którego ta miejscowość się znajdowała. Ważnym źródłem informacji o regionie jest bibliografia regionalna. Cechą charakterystyczną bibliografii jest jej wszechstronny zakres, czyli ujęcie regionu we wszystkich jego aspektach, w wszystkich dziedzinach i przejawach życia. Do tej pory drukiem ukazało się 27 tomów tego wydawnictwa. Ostatni, wydany w 1999 roku tom naszej bibliografii jest kontynuacją dwunastu poprzednio wydanych części *Bibliografii województw: krośnieńskiego, przemyskiego, rzeszowskiego i tarnobrzeskiego* za lata 1975/76, 1977, 1978, 1979, 1980, 1981, 1982, 1983, 1984, 1985, 1986, 1987 oraz *Bibliografii rzeszowszczyzny* obejmującej okres od 1944 roku do 31 maja 1975 r., wydanej w 14 tomach. Swoim zasięgiem bibliografia obejmuje zawsze ten sam obszar Polski południowo-wschodniej, z pewnymi zmianami spowodowanymi korektą granic województwa po reformie administracyjnej kraju w czerwcu 1975 roku. Bibliografia ta jest wszechstronnym źródłem pośredniej informacji o regionie. Rejestruje książki, czasopisma, mapy ważniejsze dokumenty życia społecznego oraz artykuły z czasopism.

*Bibliografia województw: krośnieńskiego, przemyskiego, rzeszowskiego i tarnobrzeskiego za rok 1988*, wydana w 1999 roku, opracowana przez Małgorzatę Zarembę, zawiera 2 672 ponumerowane pozycje, w tym także opisy zbiorowe zamieszczone w układzie działowym. Opisy sporządzono w większości z autopsji, w przypadku przejęcia opisów z innych źródeł oznaczono je znakiem „o”. Tom zawiera również uzupełnienia za rok 1987. Poszukiwanie materiałów bibliogra-

ficznych ułatwiają indeksy. Indeks autorski w układzie alfabetycznym zawiera nazwiska autorów, współautorów, opracowujących, tłumaczy, redaktorów, recenzentów, polemistów, przeprowadzających wywiady, ilustratorów i autorów recenzowanych sztuk teatralnych. Indeks przedmiotowy zawiera tematy poszczególnych pozycji bibliograficznych, hasła topograficzne i osobowe. Jako ostatni zamieszczono indeks autorów i tytułów druków zwartych oraz tytułów opracowań zbiorowych zamieszczonych w *Bibliografii*.

Każdy z indeksów poprzedzają objaśnienia zastosowanych w nich skrótów. Liczby umieszczone obok hasel odsyłają do numerów pozycji w tekście. Do spisów informacyjno-pomocniczych zamieszczonych w *Bibliografii* należą także: wykaz czasopism wykorzystanych w *Bibliografii* oraz ich skrótów i wykaz ważniejszych skrótów i symboli stosowanych w *Bibliografii*.

W 1997 roku podjęliśmy próby opracowania bibliografii regionalnej systemem zautomatyzowanym, w wyniku czego powstała bibliograficzna baza danych o regionie licząca aktualnie około 19 000 rekordów. Baza ta będzie podstawą do wydania *Bibliografii woj. krośnieńskiego, przemyskiego, rzeszowskiego i tarnobrzeskiego za rok 1997 i 1998*, a w dalszej kolejności *Bibliografii województwa podkarpackiego*.

Do tworzenia tej bazy wykorzystano program katalogowania w systemie SOWA, wprowadzając jednocześnie wiele modyfikacji, dostosowując moduł do wymogów bibliograficznych i normalizacyjnych. Zabiegi te znacznie opóźniały prace, co w efekcie uniemożliwiło wydanie bibliografii bieżącej drukiem. Bazę bibliograficzną można jednak wykorzystać w dowolnych układach i zestawieniach, sporządzać wydruki lub kopiować na inny nośnik elektroniczny w zależności od potrzeb. Mamy nadzieję, że w przeszłości wiele problemów związanych z automatyzacją bibliografii regionalnej rozwiąże wykorzystanie programu SOWA II, który daje większe możliwości biblio-



grafowi, a aktualnie jest wdrażany w naszej bibliotece.

**Regionalny warsztat informacyjny WiMBP uzupełniają kartoteki** dotyczące woj. rzeszowskiego, a obecnie woj. podkarpackiego: **Kronika województwa, Współcześni pisarze, Prasa o bibliotekach publicznych, Czasopisma regionalne, Regionalne nowości wydawnicze, Konkursy i nagrody, Aktualny spis miejscowości i Kartoteka osobowa.**

Kartoteki zawierają krótkie informacje rzeczowe i opis bibliograficzny źródła, na podstawie którego sporządzono te informacje. W przypadku kartoteki - Kronika woj. podkarpackiego, ze względu na duży obszar, zaistniała konieczność zróżnicowania zasięgu terytorialnego poszczególnych działów, niekiedy do granic powiatu rzeszowskiego.

Podobne zasady zastosowano w sposobie gromadzenia dokumentów życia społecznego. Do roku 1998 gromadzono druki z terenu woj. rzeszowskiego i w wyborze z woj. krośnieńskiego, przemyskiego i tarnobrzесьkiego.

Obecnie, ze względu na brak możliwości zebrania wszystkich dokumentów z obszaru woj. podkarpackiego, stosujemy selekcję druków spoza powiatu rzeszowskiego, biorąc pod uwagę kryterium ważności dokumentu.

Pisząc o regionalnym warsztacie informacyjnym Biblioteki Wojewódzkiej nie sposób nie wspomnieć o trudnościach, z jakimi spotykaliśmy się przy tworzeniu go w nowej strukturze administracyjnej. Już 2 stycznia br. należało dokonać przeglądu prasy pod względem zawartości artykułów o treściach regionalnych, mając do dyspozycji zaledwie niewielką mapkę, na której zaznaczono siedziby powiatów i większe miasta, a przecież dla bibliotekarza zajmującego się dokumentowaniem regionu niezbędna jest znajomość nazw nawet niewielkich przysiółków, a przede wszystkim przyporządkowanie miejscowości do obszaru gminy i powiatu. Mimo trudności prace przebiegały systematycznie, bez żadnych opóźnień.

**Barbara Chmura**

## ZABYTKI

### WOJEWÓDZKI ODDZIAŁ SŁUŻBY OCHRONY ZABYTKÓW W PRZEMYŚLU

37-700 Przemysł  
ul. Jagiellońska 29  
Wojewódzki Konserwator Zabytków  
**Mariusz Czuba**  
tel./fax (0-16) 678-61-78, 678-59-44

#### Obiekty zabytkowe do zagospodarowania (cz.IV)

#### 1. Węgierka, gm. Roźwienica - SPI- CHLERZ

**Spichlerz w Węgierce** - budynek wchodzący w skład zespołu folwarcznego z końca XVIII w., usytuowany na wniesieniu przy drodze Jarosław - Kańczuga, w otoczeniu starych dębów. Murowany z cegły, otynkowany, dwukondygnacyjny z poddaszem użytkowanym, wysoko podpiwniczony. Założony na planie prostokąta. Kryty dachem naczółkowym. Wymaga kapitalnego remontu.

**Właściciel:** Urząd Gminy Roźwienica

**Użytkownik:** brak  
**Kubatura:** 1340 m<sup>3</sup>

**Pow. użytkowa:** 650 m<sup>2</sup>

Proponowany rodzaj zagospodarowania: cele mieszkalno-gastronomiczne i turystyczne.

Szczegółowych informacji udziela Urząd Gminy Roźwienica oraz Służba Ochrony Zabytków w Przemysłu.

**Z historii zespołu folwarcznego w Węgierce.**

Wieś Węgierka należała w końcu XVIII w. do hrabiego Ignacego Morskiego, a po jego śmierci w 1819 r. do wdowy po nim Magdaleny Dziaduszyckiej Morskiej, właścicielki Zarzeczca. W 2 poł. XIX w. majątek w Węgierce stanowił własność Szembeków, w latach 90. XIX w. hrabiny Klementyny Szembekowej. Liczył on w tym czasie 580 morgów ziemi uprawnej, 20 morgów łąk, 12 morgów pastwisk i ok. 400 morgów lasów. Majątek w Węgierce obejmował zespół zamkowy, dwa folwarki, w tym browar, tartak, gorzelnię, dwa młyny i cegielnię. W roku 1928 jego właścicielem został Klemens Szembek, a właścicielem browaru Pan Unger, po nich zaś Maria i Franciszek Mycielscy. Upaństwowiony po II wojnie zespół zmieniał wielokrotnie użytkowników.



*Spichlerz w Węgierce*

### SŁUŻBA OCHRONY ZABYTKÓW DELEGATURA W RZESZOWIE

35-064 Rzeszów  
ul. Mickiewicza 7  
tel. (0-17) 853-94-61  
tel./fax 853-94-62

#### Obiekty zabytkowe do zagospodarowania (cd. cz. IV)

#### 2. Żołynia - MŁYN

Dawny młyn usytuowany jest przy drodze Łańcut - Leżajsku wylotu

drogi z Żołyni w kierunku Leżajską. W bezpośrednim otoczeniu młyna znajdują się budynki mieszkalne i gospodarcze, zaś teren otaczający młyn wynosi ok. 10 arów. W części północnej terenu został utworzony niewielki sztuczny staw, który zalewa teren pod młynem. W tej części budynku stoi na palach. Młyn został wzniesiony w I ćw. XX w. i zaliczony jest do grupy obiektów zabytkowych z zakresu wiejskiego budownictwa przemysłowego. Jest to budynek wolno stojący, w przeważającej części drewniany, jedynie w części południowej parteru murywany, konstrukcji drewnianej, o wymia-



Młyn w Żolyni

fot. I. Witowicz

rach 9x15 m. Ściany młyna od wewnątrz pokrywa deskowanie pionowe z desek łączonych na styk z przykryciem spoim listwą. Wnętrze młyna zostało pozbawione urządzeń technologicznych, z wyjątkiem zachowania zsypana na piętrze, słupów konstrukcyjnych oraz wału z kołami transmisyjnego napędu. Dach konstrukcji drewnianej, kryty dachówką. Obiekt po remoncie kapitalnym, zakończonym w 1987 r., oczekuje na właściwe zagospodarowanie.

Materiał ścian - drewno, cegła, konstrukcja ścian - szkielec ze słupów drewnianych, oszalowany, dach konstrukcji drewnianej kryty dachówką, stropy drewniane nagie, na parterze w części murowanej - polepa gliniana, podłoga z desek.

**Kubatura** - 1057 m<sup>3</sup>

**Powierzchnia użytkowa** - 330 m<sup>2</sup>

Powierzchnia działki pod młynem - 0,05 ha

Liczba pomieszczeń - 3 + poddasze użytkowe

Liczba kondygnacji - 2

Właściciel - gmina Żolynia

Proponowany rodzaj zagospodarowania - I piętro - miejscowa izba regionalna, parter - część gastronomiczna, np. kawiarnia wraz z salą klubową, ewentualnie inny rodzaj zagospodarowania do uzgodnienia z SOZ w Rzeszowie.

Stan zachowania - dobry, obiekt po remoncie kapitalnym. Wymaga jednak wykonania remontu bieżącego pokrycia dachowego, uzupełniania szyb w oknach.

Zakres robót - remont bieżący pokrycia dachowego, drobne naprawy bieżące.

W archiwum Służby Ochrony Zabytków w Rzeszowie znajduje się kompletna dokumentacja techniczna i konserwatorska młyna.

## WYDARZENIA

### 130 LAT „FREDREUM” W PRZEMYSŁU

Jubileusz 130-lecia obchodzi Towarzystwo Dramatyczne im. Aleksandra Fredry. Jego początki sięgają 1869 roku.

Uroczyste obchody jubileuszowe miały miejsce od 9 do 11 października na Zamku Kazimierzowskim. Na tę szczególną okazję „fredrowcy” przygotowali spektakle: „Ożenić się nie mogę” A. Fredry, II część „Dziadów” wg A. Mickiewicza i „Chatę za wsią” wg J. I. Kraszewskiego. Dzieje teatru przybliżyła specjalnie na tę okazję przygotowana wystawa.

Jubilatom, tak pięknie kultywujących tradycje teatralne, składamy najlepsze życzenia i gratulacje.

CS

### OGÓLNOPOLSKA!

Każdego roku pod koniec lata Wojewódzki Dom Kultury w Rzeszowie organizuje Ogólnopolską Wystawę Twórczości Pedagogów Plastyki, która prezentowana jest w sali Biura Wystaw Artystycznych. W tym roku wystawa organizowana była po raz piątnasty, a otwarta została 2 września. Wystawa jak zwykle konkursowa. Konkurs aktualnie ograniczono do grafiki i rysunku.

Owo ograniczenie można traktować jako specyficzny sposób penetracji rzeczywistych możliwości twórczych tej niemałej przecież grupy artystów, którzy kształtując wrażliwość plastyczną swych uczniów, we własnych pracach takiej wrażliwości przedstawiają dowody.

Nie ulega wątpliwości, że powszechne wyobrażenia o twórczości plastycznej zdominowane są przez malarstwo. Siła jego oddziaływania na wrażliwość wzrokową, nawet tych niezbyt wrażliwych, nie pozostawia obo-

jętnymi. Tak więc wymogi tego konkursu można traktować nie tyle jako ograniczenie, lecz raczej jako próbę przezwycięzania stereotypów, którym ludzie, działający często w małych ośrodkach, szczególnie łatwo mogą ulegać.

Nadesłane na wystawę prace graficzne wykazują, iż większość twórców traktuje odbitek jako oryginalne dzieła plastyczne będące wynikiem zbieżności zamysłu twórczego i wrażliwości z wiedzą warsztatową. W podobnych granicach mieszczą się także i prace rysunkowe.

Na wystawie zaprezentowano 90 prac 46 autorów, których można traktować jako reprezentantów wszystkich województw, z wyjątkiem województwa wschodnio-pomorskiego.

Nagrody otrzymali: I Nagrodę Tomasz Starzyński (Brzeg) za dwie grafiki. II Nagrodę Hanna Zielińska-Wiśniewska (Ostrów Wlkp.) za zestaw pasteli. III Nagrodę: Czesław Woś (Ostrów Wlkp.) za zestaw grafik. Natomiast wyróżnienia otrzymali: Andrzej Goryczka z Katowic, Edyta Knieżyk z Tych, Waldemar Mróz z Lewina Brzeskiego, Agnieszka Pawiak ze Zgierz oraz Jerzy Wiśniewski z Ostrowa Wielkopolskiego.

Wybór pokazanych na tej wystawie prac wskazuje, że dla tych, którzy pragną wykonywać prace graficzne o charakterze artystycznym i osiągnąć w tej dziedzinie określone rezultaty, ważne jest posiadanie odpowiednich umiejętności, ale również i zdolności koncentracji, wytrzymałości i cierpliwości.

Julian Atman

### „CANTATE DEO” W RZESZOWIE

Pięknie zabrzmiały w czasie III Festiwalu Pieśni Religijnej „Cantate Deo” chóry przybyłe z całego kraju. Festiwal, przygotowany przez Rzeszowski Oddział Polskiego Związku Chórów i Orkiestr w kościele Matki Bożej Saletyńskiej w Rzeszowie, odbył się od 8 do 9 października. Wzięło w nim udział 21 chórów.

Grand Prix zdobył Chór Chłopięcy „Pueri Cantores S. Nicolai” z Bochni, II miejsce - Chór Mieszany „Ave

Maryja” z parafii Matki Bożej Saletyńskiej w Rzeszowie. W gronie nagrodzonych znalazły się także chóry: Chór Nauczycieli „Akord” z Mielca, Chór Kameralny PSM I i II st. z Sanoka, Chór Mieszany Liceum Muzycznego w Krośnie, Chór Młodzieżowy „Canzone” z Lubaczowa. Nagrodę Telewizji Rzeszów otrzymał Chór Młodzieżowy I Liceum Ogólnokształcącego w Mielcu.

CS

## DNI MUZYKI ORATORYJNO - KANTATOWEJ W PRZEMYSŁU

10 września w Bazylice Archikatedralnej w Przemyślu rozbrzmiała REQUIEM Giuseppe Verdiego w ramach przemyskich *VI Dni Muzyki Oratoryjno - Kantatowej*, które w tym roku ograniczyły się, niestety, do jednego koncertu. Centrum Kulturalne w Przemyślu, które było organizatorem imprezy, nie otrzymało bowiem obiecanych środków z Ministerstwa Kultury i Sztuki.

„Requiem” usłyszeliśmy w wykonaniu chóru i orkiestry Państwowego Teatru Opery i Baletu we Lwowie pod dyrekcją Mirona Jusypowicza i kierownika chóru Bogdana Hawrenko. Solistami byli ukraińscy artyści: Nina Melnyk (sopran), Oksana Jurkiewicz (mezzosopran), Aleksy Danyliczuk (tenor) i Aleksander Hromysz (bas). W ich wykonaniu usłyszeliśmy dzieło wielkiego Verdiego, pełne smutku, żalu, trwogi a zarazem nadziei i ufności na życie wieczne, modlitwy i wiary. Historia tego dzieła sięga roku 1874. Poświęcone ono zostało pamięci wybitnego poety i pisarza, przyjaciela Verdiego, Aleksandra Manzonięgo. Mimo że oparte zostało na tekście liturgicznym, utrzymane jest w dramatycznym stylu operowym, nawiązując do tradycji włoskiej muzyki kościelnej XVII i XVIII wieku, której główni przedstawiciele byli równocześnie, jak Verdi, kompozytorami operowymi. O oryginalności dzieła decyduje jednak swoista piękna melodyka, mistrzowska dbałość o uzyskanie czystego brzmieniowego piękna. Lwowским artystom udało się to piękno nie tylko wydobyć, ale tak zachwycili przemys-

ską publiczność, że owacjom nie było końca.

J. N.

## FORTEPIAN PLEYELA WRACA DO KROSNA

Zakończony został remont zabytkowego fortepianu z Muzeum Okręgowego w Krośnie, wyprodukowanego przez firmę Ignace Pleyela w 1860 roku w Paryżu. Firma ta zyskała światowy rozgłos. Na jej instrumentach grali najwięksi pianiści. Instrument nasz został zakupiony do zbiorów muzealnych w 1961 roku od Pani Marii Zaliwskiej z Krosna. Nie nadawał się do grania, stał w magazynie. Był przemalowany na czarno.

Fortepian został odkryty na nowo ponad dwa lata temu przez Panią Bożenę Weber - pracownika Państwowego Wydawnictwa Muzycznego w Krakowie, rodzinnie związaną z Krosnem. Sprowadzeni specjaliści stwierdzili, że jest to fortepian wyjątkowy. Jedyny instrument Pleyela z tego czasu w Polsce, w pełni oryginalny, po remoncie nadający się do gry. Renowacja i konserwacja stała się możliwa dzięki staraniom Wicemarszałka Sejmu RP - Stanisława Zająca. Remont trwał ponad rok. Wykonywała go pod merytorycznym nadzorem Pana Mikołaja Kuńczyka z Instytutu Muzykologii Uniwersytetu Warszawskiego firma Andrzeja Włodarczyka z Warszawy. Część meblową wykonał zakład Andrzeja Jaworskiego także w stolicy. Muzeum otrzymało oferty zakupienia fortepianu i propozycje pozostawienia go w Warszawie, na co odpowiedziało zdecydowanie negatywnie. W sierpniu zakończył się remont fortepianu, którego koszt wyniósł 25.000 PLN. Do 15 listopada został on wypożyczony przez Zamek Królewski w Warszawie, gdzie odbywa się wielki kongres chopinowski pod patronatem UNESCO z okazji 150. rocznicy śmierci F. Chopi-

na. Na naszym instrumencie grane będą koncerty przez pianistyczne sławy świata. Będzie on chlubą naszego muzeum i całego Podkarpacia. W przyszłości będą na nim wykonywane koncerty muzyki Chopina i muzyki XIX w. oraz oryginalne nagrania.

Fortepian nasz stał się już sensacją w świecie muzycznym. Dnia 15 listopada wraca do Krosna, a 20 listopada odbędzie się na nim wielki koncert muzyki Chopina, w wykonaniu Henryka Witkowskiego z Francji - pianisty i chopinologa, który po raz pierwszy wystąpi w kraju. Koncert odbędzie się w Państwowej Szkole Muzycznej w Krośnie.

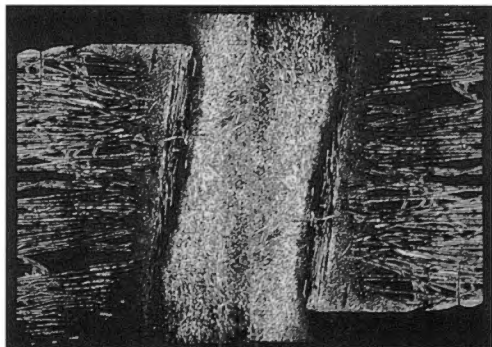
Jan Gancarski

## ŁUKASZ MIŁOSZ CYWICKI LAUREATEM W PADERBORN

Podobnie jak w latach ubiegłych Volksbank w Paderborn (Niemcy) po raz kolejny przyznał „Nagrodę Promocyjną dla Młodych Twórców w Europie” w dziedzinie sztuki. O to zaszczytne trofeum ubiegali się młodzi plastycy z pięciu miast partnerskich - Bolton w Anglii, Debreczyna na Węgrzech, Le Mans we Francji, Pampluna w Hiszpanii i Przemyśla.

Nagrodę główną w wysokości 5.000 DM otrzymał **Łukasz Miłosz Cywicki** z Przemyśla za zestaw czarno-białych linorytów. Nagrodzone prace zostały ponadto zakupione do Kolekcji KAMP miasta Paderborn.

Łukasz jest studentem dyplomowego roku grafiki warsztatowej Wydziału Malarstwa, Grafiki i Rzeźby w Pracowni Drzeworytu i Linorytu prof. Zbigniewa Lutomskiego w Akademii



Łukasz M. Cywicki, „Dzień czwarty”, 1998, linoryt

Sztuk Pięknych w Poznaniu. Mimo młodego wieku brał już udział w licznych konkursach i wystawach grafiki i rysunku w Polsce, Niemczech, Chorwacji, Belgii, Austrii, Finlandii i Rumunii uzyskując kilka znaczących nagród i wyróżnień, m.in. w Rijece, Poznaniu i Raciborzu. Prace Łukasza znajdują się w Muzeum Sztuki w Cluj w Rumunii, Kolekcji Uniwersytetu w Rijece w Chorwacji, Muzeum Sztuki Uniwersytetu w Tokio w Japonii, Muzeum Sztuki w Lahti w Finlandii, Galerii ZYHDI w Raciborzu, a także w stałej kolekcji Galerii *mil'Art* w Poznaniu.

Uroczyste wręczenie tegorocznej nagrody nastąpi pod koniec listopada br. w ratuszu w Paderborn, a nagrodzone prace zostaną pokazane na specjalnej wystawie dokumentującej dorobek artystyczny młodych twórców z Europy.

**Galeria Sztuki Współczesnej  
w Przemysłu**

## „CYRK ŚMIERCI”

Jak groźne memento brzmi tytuł wystawy prezentowanej we wrześniu w foyer Teatru im. Wandy Siemaszkowej. Bo też jest to **wystawa „kantorowska”**. **Sprowadzona z Cricoteki wystawa fotografii Maurizio Buscarino**, „nadwornego” fotografa Tadeusza Kantora, ponownie wprowadza w atmosferę spektakli, zarówno tych bardzo znanych, jak „*Umarła klasa*”, „*Wielopole*”, „*Niech czczone artyści*”, jak i tych znanych mniej: „*Maszyna miłości i śmierci*” czy „*Dzisiaj są moje urodziny*”.

Osobowość Kantora można chyba określić jako swoisty fenomen, jej siła zmusza współpracowników do bezwzględnej podporządkowania się wizjom artystycznym Mistrza. Zostawiła jednak ten niezbędny margines swobody, nadający ich wysiłkom cechy autentyczności i szczerości. I takie są fotografie Buscarino, zupełnie oczywiste w swym „kantorowskim” pojmowaniu przyjmowania odbicia rzeczywistości scenicznej na materiale światłoczułym. Zawiera się w nich równocześnie to pojmowanie relacji pomiędzy rzeczywistością a sztuką,

które dla samego Tadeusza Kantora było jednym z najważniejszych powodów tak niekonwencjonalnych działań. Mistrz pisał w 1961 roku: „Pozwólmymy wyobraźni przekroczyć ową granicę, jaką jest jakoby prosta oczywistość zjawisk, granicę ustanowioną bezprawnie przez małą i ciasną mentalność. Poza nią dopiero zaczyna się nasza działalność!”.

Wydaje się, że **wystawę „Cyrk śmierci”** powinno się traktować w kategoriach wydarzenia. W fotografiach Maurizio Buscarino żyją spektakle, których nigdy więcej nie da się powtórzyć, bez obecności Kantora nie mają najmniejszego sensu. Jego Teatr umarł wraz ze swoim Kreatorem.

Zapewne fotografie Buscarino można nazwać kantorowskim „wyobrażeniem sobie swoich własnych opowieści”, które jest „autonomią własnego języka samowystarczalnego i nie przetłumaczonego na inne kody”. Pod warunkiem jednak, że są to własne opowieści o Tadeuszu Kantorze.

**Julian Ataman**

## MIĘDZYNARODOWA KONFERENCJA NAUKOWA „FORTYFIKACJA AUSTRIACKA - TWIERDZA PRZEMYSŁ”

W dniach od 30 września do 3 października br. w Przemysłu odbyła się międzynarodowa konferencja naukowa zorganizowana w ramach obchodów Europejskich Dni Dziedzictwa oraz kampanii Rady Europy „Europa - wspólne dziedzictwo”. Była to pierwsza konferencja z cyklu „Fortyfikacje - europejskim dziedzictwem kultury”. Tegorocznym jej tematem była fortifikacja austriacka, a na jej tle jako szczytowe osiągnięcie austro-węgierskiej sztuki obronnej z drugiej poł. XIX i początku XX wieku - Twierdza Przemysłu.

Obrady konferencji, na które przybyli wybitni naukowcy zajmujący się problematyką „architektury *militaris*” z naszego kraju oraz Austrii i Włoch, odbywały się w gościnnych murach Klubu Garnizonowego w Przemysłu. Pierwszy dzień obrad poświęcono był problemom ochrony i rewaloryzacji



Tadeusz Brzozowski, *Szarady*, 1972; prace artysty obejrzymy na wystawie w Muzeum Okręgowym w Krośnie  
fot. T. Żółtowska-Huszcza

zespołu zabytkowego Twierdzy Przemysł. Twierdza, której budowę rozpoczęto w 1854 r., była przez 60 lat do wybuchu I wojny światowej sukcesywnie rozbudowywana i modernizowana. Strategiczne położenie Przemysła jako klucza w Bramie Przemyskiej, zamykającej główny kierunek uderzenia poprzez przełęcz karpackie na Węgry, spowodowało, że to właśnie tutaj wprowadzono olbrzymim wysiłkiem organizacyjnym i finansowym, najnowocześniejsze w owym czasie systemy oraz elementy fortyfikacyjne. Rozległe fortyfikacje - stałe i polowe, liczne obiekty koszarowe, bramy i drogi forteczne w większości przetrwały do dzisiaj, stanowiąc swoisty „skansen”, którego obiekty, wpisane w przepiękny krajobraz okolic Przemysła, cieszą się dużym zainteresowaniem turystów oraz miłośników fortyfikacji. Jednak pomimo formalnego objęcia ochroną konserwatorską części zespołu, poszczególne jego obiekty w dzisiejszych czasach w różny sposób dewastowane, wołają o ratunek.

Drugi dzień obrad poświęcony był problemom ochrony i rewitalizacji zabytków fortyfikacji austriackiej. Przedstawiono też stan, wartości i kierunki adaptacji całości zasobu dawnej fortyfikacji austriackiej.

Z okazji konferencji otwarto w siedzibie Klubu Garnizonowego w Przemysłu bardzo interesującą wystawę (czynne do listopada br.), m.in.: „*Militaria dawnej Twierdzy*”, „*Skrzydła Wielkiej Wojny 1914-1915*”, a w pałacu Lubomirskich w Bakończycach wystawę prac graficznych studentów Wydziału Architektury Politechniki Krakowskiej pt. „*Uroda zapomnianej Twierdzy*”.

Z okazji konferencji Regionalny Ośrodek Studiów i Ochrony Środowiska Kulturowego w Rzeszowie przygotował drugie wydanie (uzupełnione i rozszerzone) poszukiwanej na rynku wydawniczym książki „*Twierdza Przemysł*”. Wznowiona książka w ciekawy sposób przedstawia wyniki najnowszych badań nad fortyfikacjami twierdzy. Zawiera wiele ilustracji i fotografii przedstawiających obiekty obronne oraz zaplecza. Ich rozmieszczenie w terenie prezentuje 5 map dołączonych do książki. Po raz pierwszy zamieszczono w niej kompletne

zestawienie wszystkich dział twierdzy, z obiektami zaplecza włącznie.

Wzruszającym akcentem było uczczenie pamięci żołnierzy wszystkich narodowości poległych podczas walk o twierdzę. Honorową wartość przed pomnikiem żołnierzy austro-węgierskich na cmentarzu wojennym oddziału 13 regimentu piechoty „Kra-kowskie Dzieci” w historycznych mundurach, a uczestnicy konferencji wysłuchali okolicznościowego przemówienia i złożyli wieńce.

Konferencji towarzyszył także objazd zabytków Twierdzy Przemysł, podczas którego uczestnicy mogli na miejscu zapoznać się z problemami omawianymi na sali obrad. Na fortach W XV „Borek” i W IV „Optyń” z radością przyjęli wyniki żmudnych prac konserwatorskich prowadzonych przez członków Przemyskiego Oddziału Towarzystwa Przyjaciół Fortyfikacji, przy życzliwej współpracy miejscowych władz.

Adam Sapeta

## MIĘDZY BIZANCJUM A RZYMEM

W dniach 22-29 sierpnia br. odbył się VII Międzynarodowy Festiwal Muzyki Dawnej *Pieśń Naszych Korzeni*. Tegoroczna edycja nosiła tytuł: *Między Bizancjum a Rzymem*. Tytuł ten pokazuje kierunek naszych poszukiwań związanych z bogatą i fascynującą tradycją Wschodu.

Obecność jednego z najświetniejszych kantorów muzyki liturgicznej na świecie, Lycourgos Angelopoulosa z Aten, założyciela *Greckiego Chóru Bizantyjskiego*, oraz Marcela Peresa z Paryża, dyrektora *Centrum Badań nad Muzyką Średniowieczną* w Royaumont pod Paryżem i kierownika paryskiego *Organum*, zajmującego się od wielu lat rekonstrukcją dawnej liturgii Kościoła Zachodniego, pozwoliła nam na dostrzeżenie zjawisk duchowych i kulturowych zachodzących na pograniczu tradycji Wschodu i Zachodu.

Mogliśmy przekonać się dowodnie, że tradycja nie jest nostalgicznym wspomnieniem przeszłości, ale nieprzerwanie i ciągle na nowo, ważnym,

sposobem poznania piękna. Przede wszystkim zaś, wciąż główną płaszczyzną rozstrzygania podstawowych spraw związanych z duchowym życiem społeczeństwa.

Od poniedziałku do piątku zaproszone przez nas zespoły prowadziły seminaria „*Pieśń Naszych Korzeni*”, poświęcone głównie inspiracjom zespołu do poszukiwań w tej trudnej dziedzinie. W przypadku jednak niektórych, mało znanych tradycji, konieczne było zapoznanie słuchaczy z teorią podstawowych środków artystycznych. Tak było m.in. z bardzo mało znaną u nas i w Europie Zachodniej tradycją grecką. Licourgos Angelopoulos swe wystąpienie 25 sierpnia poświęcił w całości przedstawieniu starożytniej, intonacyjnej i modalnej teorii muzyki greckiej. Oczywiście niemożliwe było w tak krótkim czasie przedstawienie, a tym bardziej nauczanie słuchaczy, tak skomplikowanej teorii i praktyki. Nieprzyswyczałom do takich subtelności uszom Europejczyka zwykle potrzebne jest wiele lat na zapoznanie się z podstawowymi środkami tej muzyki. Seminarium jednak sprawiło, że wiele osób ze świata nauki i praktyki śpiewu mogło przekonać się, jak bogata jest tradycja grecka w stosunku do pochodzącej, wszak z tego samego źródła, tradycji zachodnioeuropejskiej. Z kolei spotkanie z podlubielskim zespołem *Jarzębina* ukazało nam, jak mało wiemy o rodzimej obrzędowości tradycyjnej, której nikt zaledwie ślady odkrywamy we współczesnym życiu społecznym. Każde spotkanie kończyła dynamiczna dyskusja. Zgodnie ze zwyczajem, każdy zespół nauczył też zgromadzonych przynajmniej fragmentu swojej pieśni. W spotkaniu seminaryjnym brało udział od 150 do 250 osób.

W codzienny rytm dnia wpisane były również poranne seminaria gregoriańskie prowadzone przez br. Grzegorza Przechowskiego OP z Jarosława i Roberta Pożarskiego z Warszawy. Przygotowywano codzienne nieszpory o godzinie 17-tej. Seminarium te były również okazją do przekazania znacznej ilości teorii praktyki śpiewu gregoriańskiego w świetle najnowszych badań nad tą dziedziną. Uczestniczyło w seminariach ok. 150-300 osób.

Codziennie po południu odbywały się próby zespołów męskiego i żeńskiego, pracującego nad śpiewem w ścisłej tradycji benedyktyńskiej, w oparciu o *Graduale Triplex* (wyd. Solesmes 1979) oraz rękopisy santgalleńskie z IX-XI wieku. Pracami kierowali: Marceli Peres, br. Bernard Sawicki OSB z Tyńca i Gertraud Zotter z Berlina. Praca została zakończona prezentacją nieszporów przez 60-osobowy zespół żeński prowadzony przez Gertraud Zotter w piątek 27 sierpnia oraz prezentacją mszy, nieszporów i komplety przez 40-osobowy zespół zakonników i śpiewaków pod kierunkiem Marcela Peresa 28 sierpnia w Jarosławiu i 29 sierpnia w kościele św. Katarzyny w Krakowie. Prezentacji tych występów łącznie ok. 2000 osób.

Polskie Radio - Program II zarejestrowało występy zespołów, które na antenie emitowane będą od października br.: Seqetia - rękopis islandzki „Edda”, Micrologus - „Ochi dolentmie”, Grecki Chór Bizantyjski - wybór muzyki bizantyjskiej, Jarzębina i Micrologus - „Dialog pasyjny”, Grecki Chór Bizantyjski - uroczyste nieszpory na święto Zaśnięcia Bogurodzicy, Organum - Chorał Starorzyski, Liturgia benedyktyńska.

Koncert *Greckiego Chóru Bizantyjskiego* 24 sierpnia był bezpośrednio transmitowany drogą satelitarną przez II Program Polskiego Radia w ramach *Europejskiej Unii Radiowej* (m.in. do Aten).

Unikalny całonocny koncert muzyki sakralnej 27 sierpnia w wykonaniu większości biorących w *Festiwalu* zespołów, zarejestrowała w całości Rzeszowska Rozgłośnia Polskiego Radia, a transmitowała na bieżąco lokalna rozgłośnia Radia Ave Maria.

Swoje programy opracowały też w Jarosławiu stacje telewizyjne: II program TV i Telewizja Rzeszów.

Koncerty gromadziły od 700 do 1200 widzów, w tym przyjezdnych ok. 500.

Dwa nurty obecne na *Festiwalu*: liturgiczny, przedstawiający ślady bogatej rzymskiej liturgii pontyfikalnej, liturgii bizantyjskiej oraz dla przeciwagi duża doza muzyki świeckiej wypełniającej spotkanie klubowe, gdzie taniec i śpiew doprowadzał zawsze do

pasjonujących spotkań z innymi uczestnikami.

Dla nas współczesnych ten *Festiwal* może stać się okazją do pamiętania o nieustannej wędrówce i poruszaniu się człowieka w przestrzeni fizycznej i duchowej wyznaczonej przez tradycję, w przypadku Europy, w decydującym stopniu, tradycję chrześcijańską.

Iwona Kuch

## PO SŁONNEM

W dniach 23.09 - 19.10 w przemyskiej Galerii Sztuki Współczesnej odbyła się wystawa poplenerowa - *XVIII Konfrontacje Plastyczne - „SŁONNE '98”*. Wystawę skomponowano z prac wykonanych różnymi technikami. Wśród nich dominującą rolę pełnią dzieła malarskie i graficzne. Różnicuje je sposób podejścia do tematu i indywidualność poszczególnych artystów. Część artystów skupiła się na odtwarzaniu - mniej lub bardziej dosłownymi - nadszańskiego pejzażu lub jego własnej interpretacji. Do nich należą Krystyna Rokowska z panoramą Słonno, Kazimierz Wiśniak z precyzyjnie odtworzonym, nasyconym bajkowym niemal nastrojem, Iasem i Helena Ilku-Chrzanowska z pejzażem nad rzeką. Maria Ferenc, Barbara Lis, Jurek Lis, Wlodo Broniszewski i Dariusz Sobociński motywy pejzażowe uczynili punktem wyjścia swoich indywidualnie przestylizowanych, abstrakcyjnych w formie i wyrafinowanych kolorystycznie, malarskich kompozycji. Część artystów wyrażała swoje wrażenia i odczucia związane z pobytem w tym miejscu i z kontaktami z innymi artystami. Należy do nich Gyorgy Bogdandy ze swoimi dynamicznymi, kolorowymi abstrakcjami, Marzanna Wróblewska z delikatnymi, w chłodnych barwach utrzymanymi kompozycjami, Antoni Fałat z charakterystycznymi dla swej twórczości, przestylizowanymi kompozycjami figuralnymi, Jan Ferenc, prezentujący dwa niewielkie, lecz nasycone kolorem i zagęszczoną kreską obrazy, Istwan Subicz i jego kolorowe collages, Witold Zakrzewski z dwuczęściową, malarską i na bazie odbitek kserograficznych wykonaną panoramą

Słonno, Iwan Żupan i jego rysunki o wschodnim kaligraficznym charakterze, Marjana Kostojcinowska ze swoimi stylizowanymi na ikony pracami oraz Agata Drogowska, prezentująca swoje syntetyczne obrazy olejne.

Mocną stroną wystawy są znakomite prace grafików: kuratora pleneru Janusza Cywickiego, Andrzeja Załęckiego, Romana Żygulskiego, Marka Janickiego i Waldemara Szysza.

Uzupełnieniem ekspozycji są niewielkie, malownicze instalacje Helen Ganly (romantyczne, nasycone emocjami wnętrza domu), kolorowe, zabawne „instrumenty” muzyczne Marka Janickiego i zestaw 16 autoportretów Tadeusza Błońskiego. Ważnym jej elementem są także fotografie Grażyny Niezgody, zarówno portretowe, jak i przedstawiające jej fascynacje znajdowanymi w naturze strukturami. Wystawa została opatrzona we wspaniałym katalogu, autorsko zaprojektowanym przez znakomitego przemyskiego grafika Tadeusza Nuckowskiego.

Zarówno sam plener, jak i to wyjątkowe wydawnictwo, mogły zaistnieć dzięki finansowemu wsparciu, jakiego przemyskiej galerii udzielił Fundusz Phare Unii Europejskiej i Urząd Miejski w Przemysłu.

GSW Przemysł

## V JARMARK MUZYKI COUNTRY W JAROSŁAWIU

*Piknik Country* przyczynił się do wielkiej popularności tego rodzaju muzyki w całym kraju. W Jarosławiu od 1994 rokrocznie w lipcu odbywa się *Jarmark Muzyki Country*. Na estradzie ustawionej na Stadionie MOSiR-u prezentują się znani soliści i zespoły wykonujące przeboje o melodyce wyrosłej w dziewiętnastym wieku na priach Dzikiego Zachodu. Dotychczas na jarosławskiej imprezie wystąpili wraz ze swoimi zespołami m.in.: Tomasz Szwed, Krzysztof Gabłowski, Lonstar oraz zespoły: Country Road, Little Maggie, Full Service, Park Way, Colorado.

V *Jarmark* w sobotni wieczór 24 lipca br. zgromadził kilka tysięcy miłośników muzyki country. Koncert prowadził i śpiewał swoje ballady Lonstar (Michał Luszczewski), wystąpili rów-

niez zespoły: COACH, Johny Walker, T-Band, Galicja z Rzeszowa, a także Grupa Taneczna Strefa Country. Imprezie towarzyszyli jeźdźcy i amazonki w strojach kowbojskich dosiadający koni ze stadniny pana Antoniego Gwoźdźca z Morawska oraz motocykliści „na swych szalejących maszynach”. Przy muzyce, piwku i kielbaskach zabawa trwała do brzasku. Organizatorami *Jarmarku* byli: Urząd Miejski i Miejski Ośrodek Kultury w Jarosławiu.

**Andrzej Zgryźniak**



## SZTUKA LUDÓW POZAEUROPEJSKICH

Tę interesującą wystawę zaprezentowano w Muzeum Marii Konopnickiej w Żarnowcu (30 lipca - 10 października). Pokazano eksponaty z 23 egzotycznych krajów: Afryki, Ameryki Południowej, Azji i Oceanii.

Wszystkie obiekty etnograficzne i artystyczne są częścią prywatnych zbiorów Alfreda Sepiōła, dyrektora Muzeum Regionalnego w Jaśle, który od ponad 20. lat gromadzi przedmioty obcych kultur. Na ekspozycji prezentowane były eksponaty głównie obrzędowe i ozdobne, a także kilka sztuk unikatowej broni. Najliczniejszą grupę stanowiły maski, z których najbardziej unikalnymi są: maska Dajaków, słynnych łowców głów z wyspy Borneo (Indonezja), maska ludu Baule z XIX w. (Wybrzeże Kości Słoniowej) oraz wykładana muszelkami kauri maska ludu Bambara z Mali (Afryka).

Eksponowane na wystawie rzeźby pochodziły z 7 egzotycznych krajów. Do unikalnych można zaliczyć: rzeźbę naczelnika plemienia - lud Ibi-

bio z Nigerii oraz symbolizującą płodność figurkę kobiety-matki z Konga (obie rzeźby z przełomu XIX/XX w.), a także broń: miecze, oszczepy, sztylety oraz tarcza z bawolej skóry, używana przez Masajów podczas obrzędów tanecznych. Najcenniejszymi eksponatami z tej grupy były też, pochodzące z XX w., miecz w skórzanej pochwie i sztylet używane przez Tuaregów w Ngong (Afryka Zachodnia). Zaprezentowano także ręcznie wykonaną biżuterię, m.in. naszyjniki z suszonych owoców, pestek, kości i piór, wykonane przez Indian Tikuna i Yagua z rejonu Amazonii (Kolumbia), naszyjniki wykonane z muszelek kauri i pestek pochodzące z Hawajów i Tahiti (Polinezja Francuska), różne naczynia i instrumenty muzyczne (grzechotki) wykonane z tykwy, zdobione techniką nacinania i wypalania.

Najstarsze z wystawionych eksponatów liczyły ponad 100 lat i były używane w dawnych, obecnie już nie praktykowanych obrzędach. Ekspozycję uzupełniły wyroby współczesnego rzemiosła artystycznego.

Wystawę ilustrowano 15-minutowym filmem wideo z komentarzem kolekcjonera, Alfreda Sepiōła.

**Muzeum im. M. Konopnickiej w Żarnowcu**

## DLUTEM I KOZIKIEM

Pod takim hasłem w Galerii Rynek 6 MOK w Jarosławiu odbyła się letnia prezentacja rzeźby ludowej. Artysty, skupieni w Klubie Twórców Ludowych działającym przy MOK, eksponowali swoje prace od 20 do 30 lipca br. Komisarzem wystawy był Andrzej Zgryźniak, instruktor MOK w Jarosławiu. Rzeźby Władysława Chajki z Pełkiń, Michała Dubanika z Jarosławia, Michała Kłody z Nielepkowic i Władysława Kruka spotkały się z żywym zainteresowaniem zwiedzających. Publiczność miała okazję obejrzeć nie tylko tradycyjne „Świątki”, postacie utrudzonych chłopów, drabniaste zaprzęgi z furmanami, ale również żołnierzy różnych epok, a nawet kolarza na bcyklu i kilka ekspresyjnych aktów. Największą uwagę przyciągała makieta wsi z przełomu wieków wykonana z wielkim pietyzmem przez Michała Kłodę.

**A. Z.**

## KOMUNIKATY

cd. ze str. 2

piającą w swych rozlicznych formach pracy wiele tysięcy mieszkańców Rzeszowa i regionu o różnorodnych zainteresowaniach kulturalnych i artystycznych.

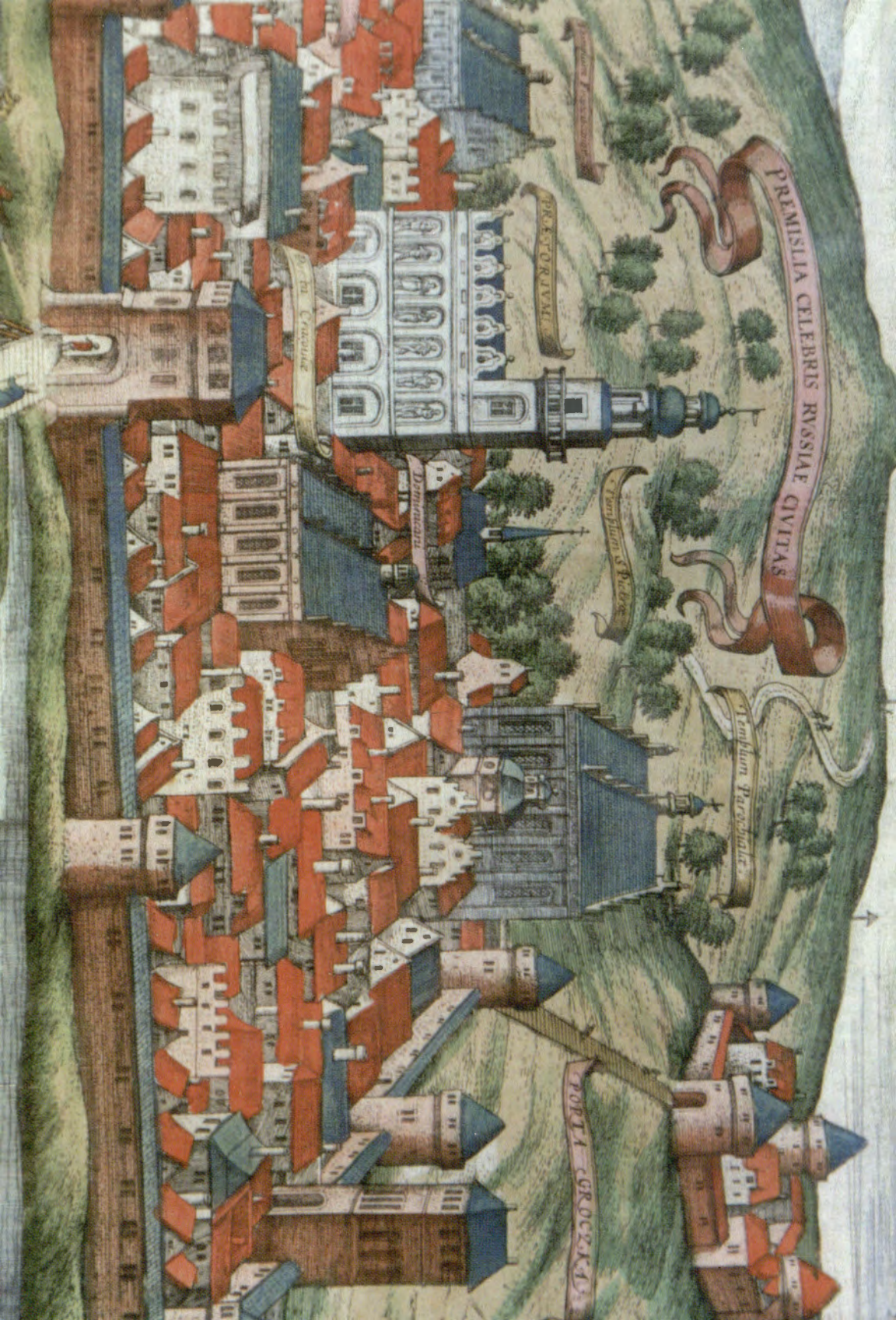
Kształtując i doskonaląc pracowników i animatorów kultury, wpływając na poziom prowadzonej przez nich działalności. Inicjując i organizując rozmaite działania kulturalne, aktywizował różne środowiska.

Przez liczne kontakty z zagranicą promował miasto, województwo i kraj.

W tej wieloletniej działalności pracownikom WDK i skupionym wokół niego animatorom przyświecał główny cel: chęć jak najlepszego zaspokojenia społecznych potrzeb i aspiracji kulturalnych oraz rozwój uzdolnień i talentów, jakimi chlubi się nasz region. Było to możliwe dzięki, między innymi, umiejętności łączenia tradycji ze współczesnością, co w działaniu WDK przejawia się z jednej strony kultywowaniem kultury i sztuki ludowej, z drugiej zaś organizacją różnych, współczesnych form pracy kulturalnej i artystycznej. Zawsze ambicją WDK była aktywność kulturalna, niepopadanie w szablonową działalność i rutynę. Dzięki temu rodziło się w tej instytucji wiele „pierwszych” i ważnych dla Rzeszowa i regionu inicjatyw kulturalnych, często nagradzanych, jak choćby ostatnio nagrodą im. Oskara Kolberga „Za zasługi dla kultury ludowej”, czy wcześniej odznaką „Za zasługi dla oświaty”.

Nie sposób jednak wyliczyć choćby części podejmowanych działań w tak krótkiej notatce. Będzie ku temu okazja 18 grudnia br. na jubileuszowym spotkaniu, na które zapraszamy uczestników naszej działalności, animatorów kultury i sympatyków.

**Pracownicy WDK**



PREMISIA CELEBRIS RVSSIAE CIVITAS

PORTA GROZNAJA

Sancti Petri et Pauli

Sancti Petri et Pauli

PROSTOR JAM

Sancti Spiritus

Domus Cantuariensis