

NR 18

**PODKARPACKI  
INFORMATOR  
KULTURALNY**

**2002**

MARZEC - KWIECIEŃ





## KOMUNIKATY

### UROCZYSTOŚCI

#### MONIUSZKOWSKIE

Towarzystwo Miłośników Muzyki Moniuszki przypomina o zbliżającej się **130. rocznicy śmierci Stanisława Moniuszki** (4.VII 1872 r.). Ten wybitny polski romantyk, twórca opery narodowej, zasługuje na szczególną uwagę z względu na społeczny charakter swej twórczości. Towarzystwo, wspólnie z Fundacją Kultury Polskiej, pracuje nad ogólnopolskim charakterem uroczystości i zaprasza instytucje kultury, placówki oświatowe i organizacje społeczne do organizacji uroczystości podnoszących rangę obchodów. Deklaruje również wsparcie merytoryczne (materiały informacyjne, nuty, partytury), jak również organizacyjne (pozyskanie zespołów itp.). W tej sprawie bezpośredni kontakt z Towarzystwem (Plac Teatralny I, Teatr Wielki - Opera Narodowa, 00-950 Warszawa).

Zapraszamy do włączenia się w obchody rocznicowe z własnymi propozycjami i poinformowanie o nich Oddziału Kultury w Urzędzie Marszałkowskim.

### SZTUKA LNU

Muzeum Rzemiosła w Krośnie organizuje **II Międzynarodową wystawę sztuki lnu pt. „Z krosna do Krosna”**, którą zamierza kontynuować w cyklu 2-letnim. Wystawa prezentowana będzie w Euroregionie „Karpaty” (Polska, Ukraina, Słowacja). Warto podkreślić, że biennale lnu jest jedyną tego typu międzynarodową imprezą organizowaną na Podkarpaciu.

Uczestnicy wystawy powinni przesłać wypełnioną kartę zgłoszenia i dobrej jakości fotografie kolorowe (13x18 cm) prac w terminie do 1 czerwca br. Wystawa planowana jest w sierpniu. Informację na tematy wystawy można znaleźć na stronach [www.pl/new/bien2](http://www.pl/new/bien2) lub pod adresem: Muzeum Rzemiosła, ul. Piłsudskiego 17, 38-400 Krosno, tel. 0-13/432-41-88, fax 432-69-68, e-mail: [mrzk@poczta.wp.pl](mailto:mrzk@poczta.wp.pl)

### FESTIWAL KAPEL PODWÓRKOWYCH

Centrum Kulturalne w Przemysłu zaprasza kapela podwórkowe do udziału w zmaganiach konkursowych w kolejnej edycji **Ogólnopolskiego Festiwalu Kapel Podwórkowych w Przemysłu**. Udział w festiwalu, organizowanym już po raz dwudziesty czwarty w dniach 11-12 maja br., **należy zgłaszać do dnia 20 kwietnia**. Warunkiem przyjęcia jest przysłanie karty zgłoszenia i kasy magnetofonowej z nagraniem programu. Czas prezentacji nie może przekroczyć 30 min. Wszystkie zespoły zobowiązane są do zaprezentowania się w warunkach plenerowych. Szczegółowych informacji udziela Dział Organizacji Działalności Artystycznej; Centrum Kulturalne, ul. Konarskiego 9, 37-700 Przemysł, tel. 0-16/678-35-50.

### KONKURS WIELKANOCNY

Samorządowe Centrum Kultury w Mielcu zaprasza do udziału w organizowanym już po raz piąty konkursie „**Misteria - Obrzędy - Tradycje Wielkanocne**”.

Zamiarem organizatorów jest popularyzacja i podtrzymanie tradycyjnej obrzędowości związanej z okresem Wielkiego Postu i Wielkiej Nocy. Elementem regulaminu, który odróżnia ten konkurs od innych, jest możliwość zgłaszania do konkursu wyłącznie prac zbiorowych (max. 3) wykonanych przez uczniów ca-

łej klasy, kółka a nawet szkoły. Prace wykonane winny być, jak co roku, w dwóch kategoriach: tradycyjnej (palmy, koszyki świąteczne, kompozycje: „Tradycyjny Stół Wielkanocny”), współczesnej (prace malarskie, stroiki wielkanocne i inne powstałe z percepcji Świąt Wielkiej Nocy w XXI w.).

Prace prosimy nadsyłać do 15 marca br. na adres org. konkursu: SCK w Mielcu, Al. Niepodległości 7, 39-300 Mielec.

### KALENDARZ PRYMASOWSKI

Zespół Szkół w Głogowie Młp. zaprasza do udziału w II Ogólnopolskim Konkursie poświęconym pogłębieniu wiedzy o wielkim chrześcijaństwie, Polaku, nauczycielu - Kardynale Stefanie Wyszyńskim. Konkurs organizowany jest dla szkół podstawowych (klasy IV-VI) i gimnazjów. Polega na wykonaniu Kalendarza na rok 2003 dotyczącego życia, nauczania, dziedzictwa Kardynała Stefana Wyszyńskiego. Wskazane jest, aby praca zawierała zarówno elementy plastyczne, jak i literackie - refleksje, przemyslenia, wskazówki, sentencje dotyczące osoby i spuścizny Prymasa Tysiąclecia.

Prace konkursowe prosimy składać lub przysyłać do dnia 1 maja br. na adres organizatora (tam też bliższe informacje): Zespół Szkół w Głogowie Młp., ul. 11 Listopada 13, 36-060 Głogów Młp., tel. 017/85-17-227.

### WIOSNA W ARBORETUM

Arboretum w Bolestraszczykach k. Przemysła zaprasza na wspólne powitanie wiosny w dniu 15 maja br. W czasie wycieczki po parku spotkamy różnorodne, wczesnokwitnące byliny i krzewy. Młodzież zapraszamy do wzięcia udziału w zabawach mających na celu aktywne poznawanie zgromadzonych gatunków. Razem spędzony czas proponujemy zakończyć projekcją interesującego filmu przyrodniczego. Bliższe inf.: tel. 016/671-64-54.

## PODKARPACKI INFORMATOR KULTURALNY NR 18/2002

[www.podkarpackie.pl/informator](http://www.podkarpackie.pl/informator)

Wydawca: Urząd Marszałkowski Województwa Podkarpackiego

Redakcja: Departament Edukacji, Kultury i Kultury Fizycznej - Oddział Kultury i Dziedzictwa Narodowego, 35-959 Rzeszów, ul. Towarnickiego 3a, tel. (0-17) 850-17-27, fax 850-17-21, e-mail: [bsniezek@podkarpackie.pl](mailto:bsniezek@podkarpackie.pl)

Opr. red.: Cecylia Soja

Opraw. wyd., skład i druk: Signum s.c., tel. (0-17) 858-50-10, e-mail: [signum@pro.onet.pl](mailto:signum@pro.onet.pl)

Za zmiany w repertuarze i terminach imprez redakcja nie bierze odpowiedzialności. Redakcja nie zwraca tekstów nie zamówionych oraz zastrzega sobie prawo ich redagowania i skracania. Autorami informacji są placówki kulturalne Rzeszowa i woj. podkarpackiego.

Nakład: 2 000 egz.

ISSN 1507-6156



## W NUMERZE:

<b>Komunikaty</b> .....	2
Uroczystości Moniuszkowskie	
Sztuka Inu	
Festiwal kapel podwórkowych	
Konkurs wielkanocny	
Kalendarz Prymasowski	
Wiosna w Arboretum	
<b>Teatry</b> .....	4
<b>Muzyka</b> .....	7
<b>Muzea</b> .....	8
<b>Biblioteki</b> .....	16
<b>Domy i ośrodki kultury</b> .....	19
Imprezy innych organizatorów.....	22
<b>Galerie</b> .....	24
<b>Zabytki</b> .....	28
<b>Wydarzenia</b> .....	29
Ogólnopolski festiwal kołęd i pastorałek „Grand Prix” dla Soulu	
Indywidualności Roku	
Turniej Wierszy Jednego Poety	
Cisowskiej magia we wnętrzach	
Strażnik czasu	
Ilustracja do bajek I. Krasickiego	
Program „Janko Muzykant”	
X-lecie „Wiadomości Brzozowskich”	

Na okładce:

I str.: Parada Straży Grobowych „Turki” w Grodzisku Dolnym. 7 kwietnia odbędzie się 10 edycja tej niezwykle widowiskowej imprezy.

fol. K. Ruszel

## Szanowni Państwo!

W ofercie kulturalnej na marzec i kwiecień wiele interesujących propozycji przygotowanych przez instytucje kultury. Wiele z nich nawiązuje do kalendarza obrzędowego. Szczególnej uwadze polecamy Paradę Straży Grobowych „Turki” w Grodzisku Dolnym. To barwna, niezwykle widowiskowa impreza plenerowa, charakterystyczna dla regionu Polski południowo-wschodniej, gdzie w wielu miastach praktykowany jest zwyczaj wielkanocnych straży pełnionych przy grobie Chrystusa przez młodych mężczyzn w kostiumach nawiązujących do historycznych mundurów wojskowych. Parada Straży w Grodzisku Dolnym odbywa się tydzień po Wielkiej Nocy, w tym roku będzie to 7 kwietnia. Interesująco zapowiadają się także Teatralne Misteria Wielkopostne, organizowane w Pruchniku (10,17 i 24.III) po raz piąty. Przegładowi towarzyszy konkurs na najładniejszą palmę wielkanocną. Konkursy te organizowane są w większości domów kultury w województwie, podobnie jak i kiermasze świąteczne. Przy okazji chcemy zwrócić uwagę na organizowany w Mielcu konkurs regionalny „Misteria - obrzędy - tradycje wielkanocne”; bliższe informacje na jego temat w dz. Komunikaty. W atmosferę Świąt Wielkiej Nocy pięknie wprowadzi nas, organizowana w Muzeum Budownictwa Ludowego w Sanoku, tam też bliższe o niej informacje, wystawa kart wielkanocnych pochodzących z I pol. XX w. Tam także, w okresie wielkanocnym, w chałupie z Dydni, można obejrzeć przygotowywanie „świeconego” oraz dekoracje drzew wymuszczkami.

Z innych imprez organizowanych w regionie pragniemy zwrócić uwagę na niektóre, w tym na organizowane tradycyjnie już w tym okresie konkursy recytatorskie: eliminacje wojewódzkie w Rzeszowie (recytacje, 18-19.IV) i Przemysłu (monodramy, poezja śpiewana, „wywiedzione ze słowa”; 26-27.IV) do 47. już edycji Ogólnopolskiego Konkursu Recytatorskiego, eliminacje rejonowe w Przemysłu do OKR „Sacrum w literaturze” czy Turniej Sztuki Recytatorskiej „Poszukiwania” w Sanoku (22-24.III). Interesująca jest oferta prezentacji muzycznych; obok ciekawej oferty Filharmonii Rzeszowskiej - Międzynarodowe Spotkania Akordeonowe w Sanoku org. przez tamt. dom kultury i szkołę muzyczną (10-14.IV), Krośnieńska Wiosna Muzyczna w sali koncertowej Zespołu Szkół Muzycznych (8-12.IV), 27 marca to Międzynarodowy Dzień Teatru, co znalazło odzwierciedlenie w programie wielu instytucji kultury. Z tej okazji dołączamy się z najlepszymi życzeniami do wszystkich ludzi teatru.

Z wystaw, organizowanych przez muzea i galerie, na pewno zaciekawią: „Dwie panoramy” (to „Mała Panorama Raclawicka” J. Styki i W. Kossaka oraz „Bitwa pod Somosierrą” W. Kossaka i M. Wywiórskiego) w Muzeum Narodowym Ziemi Przemyskiej, wystawa monograficzna Alfonsa Karpińskiego, znakomitego artysty tworzącego w I pol. XX w., pochodzącego z Rozwadowa. Wystawa prezentowana będzie w Muzeum Regionalnym w Stalowej Woli, które tę wystawę organizowało wspólnie z Muzeum Okręgowym w Sandomierzu (do 19.IV, potem w Muzeum Narodowym w Krakowie). Z kolei w Galerii przemyskiej Wystawa Współczesnej Grafiki Polskiej „Kalendarz 2002” oraz prezentacja twórców środowiska kieleckiego, a w rzeszowskim Domu Sztuki malarstwo Teresy Kotkowskiej-Rzepeckiej, prof. ASP w Krakowie, i Biennale ZPAP w Rzeszowie. W Galerii krośnieńskiej m. in. wystawa malarstwa Józefa Kamińskiego ze Słowacji, w Wojskowej Galerii Malarstwa w Rzeszowie malarstwo Jolanty Jakimy-Zerek, w Galerii ARP w Baszcie Królewskiej w Krasicy, po raz pierwszy przedstawiającej swą ofertę w „Informatorze, wycinanki i malarstwo Heleny Jacyno, niezwykle utalentowanej artystki ze Lwowa. W rzeszowskim WDK Wojewódzkie Biennale Rzeźby Nieprofesjonalnej im. Antoniego Rząsy, ciesząca się dużym zainteresowaniem twórców wystawa, organizowana przemiennie dla malarzy i rzeźbiarzy.

O innych prezentacjach bliżej wewnątrz numeru, w tym o rewelacyjnych odkryciach wykopaliskowych na krośnieńskim rynku (to w dz. Zabytki) i wydarzeniach. Do tego działu wpływa wiele materiałów, które nie zawsze możemy przedstawić z prozaicznego powodu - braku miejsca. Tą drogą przepraszamy wszystkich, których prośbie o publikację materiałów nie jesteśmy w stanie sprostać.

I jeszcze jedna ważna wiadomość: wnioski, na specjalnych formularzach, o nagrody Zarządu Województwa w dziedzinie kultury, można już składać (w terminie do 12 kwietnia) w Oddziale Kultury (bliższe informacje u p. Danuty Magoń-Opalińskiej, tel. 017/850-17-26, wnioski także na stronie internetowej tut. Urzędu: [www.podkarpackie.pl/kultura](http://www.podkarpackie.pl/kultura)).

Redakcja

O materiały do kolejnego „Informatora” (będzie to numer podwójny, stąd imprezy od maja do sierpnia włącznie, wydarzenia od stycznia) prosimy do 28 marca br.

## TEATRY



### TEATR im. WANDY SIEMASZKOWEJ W RZESZOWIE

35-010 Rzeszów, ul. Sokola 7/9  
Dyrektor naczelny: **Jan Nowara**  
Dyrektor artystyczny: **Henryk Rozen**  
telefony: centrala (0-17) 853-20-01  
dyrekcja: 850-75-50, fax 853-27-48  
Biuro Obsługi Widzów. Kasa Biletowa:  
853-22-52

Sprzedż i rezerwację biletów indywidualnych i zbiorowych prowadzi: **Biuro Obsługi Widzów oraz Kasa Biletowa**  
Cena biletów: 15, 10 zł

#### W REPERTUARZE TEATRU

##### DUŻA SCENA

#### „TARTUFFE, CZYLI ŚWIĘTO-SZEK” - Molière

reż. i scen. Valentin Kozmenko - Delinde  
kost. Anna i Tadeusz Smoliczy  
improvizacje muz. Jarosław Babuła  
Obsada: Anna Kujalowicz, Małgorzata Machowska, Katarzyna Słomska, Beata Zarembianka, Sebastian Badurek, Mariusz Luszowski, Grzegorz Pawłowski, Przemysław Tejkowski, Paweł Wiśniewski

Jedna z najśmieszniejszych i najchętniej grywanych komedii wielkiego Molière. Tytułowy Świętoszek, człowiek uznawany za niezwykle pobożnego, podstępnie wkrada się w łaski Orgona i podporządkowawszy go sobie, zaczyna niepodzielnie rządzić jego domem. Omotawszy całą rodzinę siecią intryg, pozbawia ją domu i majątku, a następnie doprowadza do aresztowania swego dobro-

czyńcy, bezczelnie uzasadniając swe postępowanie... nakazami moralności. *Świętoszka* po raz pierwszy wystawiono w Paryżu w 1664 r., od tej pory grany był z wielkim powodzeniem niemal na całym świecie. Przedstawiano go różnie: jako oszusta i grubianina, autentycznego fanatyka religijnego, zuchwałego poszukiwacza przygód, czarny charakter, chrześcijanina udręczonego walką ze swymi przyziemnymi instynktami, a nawet jako homoseksualistę zakochanego w Orgonie. Tym razem reżyser Valentin Kozmenko-Delinde proponuje *Świętoszka* w konwencji komedii dell'arte.

#### „MAŁY KSIĄŻĘ” - Antoine de Saint-Exupéry

adapt., teksty piosenek, reż. Cezary Domagała  
scen. Jerzy Rudzki  
choreogr. Tomasz Tworowski  
muz. Tomasz Bajerski  
Obsada: Anna Demczuk, Mariola Labno-Flaumenhaft, Małgorzata Machowska/ Urszula Sadowińska, Beata Zarembianka, Sebastian Badurek, Mariusz Luszowski, Grzegorz Pawłowski, Przemysław Tejkowski  
Mały Książę: Dominik Klich, Daniel Mosior, Tomasz Węgrzyn, Bartłomiej Zięzio

„Dla was, którzy także kochacie Małego Księcia, tak jak i dla mnie, nie ma nic gorszego na świecie niż świadomość, że gdzieś jakaś nieznaną owieczka mogła zjeść jakąś różę... Spójrzcie na niebo. Zadajcie sobie pytanie: Czy owieczka zjadła tę różę? Tak czy nie? I przekonacie się, jak bardzo wszystko się zmieni.”  
(Antoine de Saint-Exupéry „Mały Książę”)

#### „KOCHANE PIENIĄŻKI” - Ray Cooney

przełk. Elżbieta Woźniak  
reż. Marek Obertyn  
scen. Jerzy Rudzki  
oprac. muz. Zbigniew Krasny  
Obsada: Małgorzata Machowska, Beata Zarembianka, Sebastian Badurek, Jerzy Kulicki, Wojciech Kwiatkowski, Mariusz Luszowski, Piotr Napieraj, Grzegorz Pawłowski

„Jest taki moment w sztuce, w którym jedna z bohaterek mówi do swego męża: Takiego kryminala to nie będziesz miał nawet na satelicie! I to jest prawda. Wystarczy sobie wyobrazić, co może spowodować 735 tys. funtów, które przypadkowo wpadają w ręce przeciętnego księgowego. (...) Zaczyna się zwiariowany wyścig z czasem, próby wyłaniania się

z piętrzących się na każdym kroku trudności. Pełno w tym doskonałego humoru, kapitalnych dialogów, gagów sytuacyjnych i przymiślnych postaci. (...) To trzeba zobaczyć.”

(Gazeta w Rzeszowie 8.02.2001 r.)

#### „GARDEROBIANY” - Ronald Harwood

przełk. Michał Ronikier  
reż. Jacek Bunsch  
scen. na podstawie pomysłu Jadwigi Mydlarskiej-Kowal; Anna i Tadeusz Smoliczy  
muz. Janusz Grzywacz  
Obsada: Mariola Labno-Flaumenhaft, Małgorzata Machowska, Katarzyna Słomska, Robert Chodur, Hilary Kluczkowski, Jerzy Kulicki, Wojciech Kwiatkowski, Paweł Wiśniewski

*Garderobiany* jest największym - jak dotąd - sukcesem dramatisarskim utytułowanego angielskiego pisarza, Ronald Harwooda. Dramat ten znany jest w Polsce z doskonałych kreacji Zbigniewa Zapasiewicza i Wojciecha Pszoniaka w warszawskim Teatrze Powszechnym.

Akcja sztuki rozgrywa się za kulisami teatru w trakcie przedstawienia Szekspirowskiego *Króla Leara*. Stary aktor i jego garderobiany żyją równocześnie w świecie realnym i fikcyjnym świecie teatralnej sztuki.

Ze sceny padają ważne i trudne pytania na temat sensu życia oraz miejsca teatru w świadomości współczesnego widza.

#### „BRAT NASZEGO BOGA” - Karol Wojtyła

adapt. Wiesław Saniewski  
reż. Henryk Rozen  
scen. Maciej Preyer  
muz. Piotr Moss  
Obsada: Małgorzata Machowska, Katarzyna Słomska, Sebastian Badurek, Wojciech Kwiatkowski, Mariusz Luszowski, Piotr Napieraj, Grzegorz Pawłowski, Przemysław Tejkowski, Paweł Wiśniewski

„(...)Tęgo dramatu nie da się oglądać obojętnie, bo dotyczy sensu istnienia każdego z nas. Dylematu, czy iść na łatwiznę i maskować własny egoizm zaangażowaniem w tzw. dobro ogółu, czy też nie odwracać uwagi od konkretnego człowieka i uczestniczyć w dużo trudniejszej służbie dobru wspólnemu (...) Dramat Karola Wojtyły był wystawiany kiedyś przez krakowski Teatr im. J. Słowackiego. Inscenizacja rzeszowska bije tamtą „na głowę”, o czym z satysfakcją doradzam się przekonać.”

(Nowiny 13.11.2000 r.)





Urszula Sadowińska (Aniela), Artur Hauke (Albin) i Ewelina Serafin (Klara) w „Ślubach panińskich” w Teatrze im. W. Sienkowskiej (premiera: 18.01.2002)

fol. W. Sosnowski

**„ŚLUBY PANIEŃSKIE” - Aleksander Fredro**

reż. Paweł Pitera  
scen. Wojciech Stefaniak  
asystent reż. Paweł Wiśniewski  
oprac. muzyczne Zbigniew Krasny  
Obsada: Irena Chudzikówna, Urszula Sadowińska, Ewelina Serafin, Artur Hauke, Grzegorz Pawłowski/Sebastian Badurek, Jerzy Kulicki, Paweł Wiśniewski

*Śluby panińskie* to świetna komedia psychologiczna, znakomicie ukazująca budzenie się miłości. Tytułowe śluby składają dwie panny na wydaniu, Klara i Aniela, które zarzekają się, że nigdy nie powierzą swego losu mężczyznom. Wkrótce jednak ich obietnice zostają złamane wskutek podstępu zakochanego w Anieli Gustawa.

Akcja toczy się w szybkim tempie, wydarzenia zaskakują bohaterów, a przeciwieństwa charakterów łączą się na ostatek. Sprawna budowa intrygi, wdzięki mowy potocznej, kreacje psychologiczne oparte na przeciwstawnych cechach składają się na tę dowcipną, tętniącą życiem zabawę sceniczną.

**MAŁA SCENA**

**„KONTRABASISTA” - Patrick Süskind**

przekł. Barbara Woźniak  
reż. i aranż. przestrzeni Jacek Bunsch  
korepetytor muz. Aleksander Berkowicz  
w roli tytułowej ROBERT CHODUR

„(...) Partnerami Chodura są genialnie przez niego „uczłowieczony” kontrabas i... publiczność. Aktor nie pozwala widzom beczynie i zobojętniale polegać w fotelach. (...) Jest znakomity i nie do

naśladowania, kiedy się śmieje lub płacze, a zwłaszcza kiedy układa w głowie scenariusz na inne, ciekawsze życie swego bohatera, które się nigdy nie zmaterializuje. Można odnieść wrażenie, że aktor bawi się rolą, raz stawiając ją na pograniczu farsy i melodramatu, to znowu nieoczekiwanie - dotykając norwidowskich strun.”

(Nowiny 20.02.2001 r.)

**„BĘDĘ TWOIM UKOCHANYM...” - Karoline Leach**

przekł. Barbara Woźniak  
reż. Henryk Rozen  
scen. Krzysztof Motyka  
kost. Anna Smolicka  
Obsada: Katarzyna Słomska, Paweł Wiśniewski

„Sztuka *Będę twoim ukochanym...* jest zabawna, ale w gruncie rzeczy opowiada o dramacie mężczyzny i kobiety, którzy nie potrafią kochać, choć tęsknią za miłością. (...) W przedstawieniu Rozena wątki gładko wiążą się ze sobą i komponują w zwartą, wartko płynącą historię. Konstrukcja sztuki daje aktorom - Pawłowi Wiśniewskiemu i Katarzynie Słomskiej - pole do popisu. (...) Wiśniewski w roli dżentelmena jest przekonujący. Dystyngowany i oszczędny w gestach. Nawet uciekając przez okno, wyskakuje nieco szeptowo, z elegancją - po angielsku. Słomska w zczesanej gładko fryzurze i skromnej sukience jest pełną kompleksów, niewinną kobietą. (...) Zdradzić zakończenie byłoby grzechem - musi widza zaskoczyć. To jeden z wielu atutów tego przedstawienia.”

(M. Żurad, *Gazeta w Rzeszowie* 12.10.1999 r.)



**TEATR „MASKA”  
W RZESZOWIE**

35-064 Rzeszów  
ul. Mickiewicza 13  
Dyrektor naczelny i artystyczny:  
**Maciej K. Tondera**  
telefony: (017) 862-68-08 (centrala)  
862-57-17 (sekretariat)  
fax: 862-24-07  
www.teatrmaska.sih.pl  
e-mail: teatrmaska@sih.pl

**W REPERTUARZE TEATRU**

**„TYMOTEUZ I MAJSTER-KLEPKI” - Jan Wilkowski**

reż. Elżbieta Winiarska  
Tymoteusz to mały miś, który chce zostać, podobnie jak jego Tata, dobrym mechanikiem samochodowym. W tym jednak przeszkadza mu Lis, który wplątuje Tymka w różne tarapaty. Mały miś uotożsamia marzenia i postawy dziecka, jego perypetie kojarzą się z sytuacjami, które często dziecko spotyka w swoim życiu.

**„ŚPIĄCA KRÓLEWNA” - Renata Chudecka, Petr Nosálek**

reż. Petr Nosálek  
Klasyczna baśń z królową, królewiczem, złą czarownicą i happy endem. Jest to sztuka, która przemówi nie tylko do wyobraźni, ale i do serc.

**„MAŁE OPOWIEŚCI BIBLIJNE” - Arkadiusz Klucznik**

reż. Maciej K. Tondera  
Zbiór trzech zdarzeń: „Historia Adasia, Ewy, węża i próby wiadomości dobrego i złego”, „Arka Noego”, „Historia Mojżesza”, które w sposób lekki, łatwy i przyjemny przybliżą tematykę Starego Testamentu.



## ESTRADA RZESZOWSKA

35-025 Rzeszów

ul. Jagiellońska 24

Dyrektor naczelny i artystyczny:

**Dariusz Dubiel**

tel.: (0-17) 853-80-04

fax: 853-80-13



„Male opowieści biblijne”

fol. A. Rokita

Przedstawienie dla widzów od 3 do 103 lat.

### „**PODWÓRKO MARZEŃ**” - **Małgorzata Kamińska-Sobczyk**

reż. Małgorzata Kamińska-Sobczyk  
To spektakl, którego celem jest przeciwdziałanie narkomanii. Akcja przedstawienia rozgrywa się na podwórku, na którym czwórka bohaterów spędza wolny czas. Pewnego dnia postanawiają stworzyć teatr podwórkowy... Sztuka Małgorzaty Kamińskiej-Sobczyk, utrzymana w konwencji „teatru w teatrze”, otrzymała I nagrodę w Ogólnopolskim Konkursie na Sztukę o zapobieganiu narkomanii.

### „**SZAŁAPUTKI**” - **Janusz Ryl-Krystianowski**

reż. Jan Chrahoł  
„Wasz przedszkolny teatrzyk Szalapatków to scena Szalapatków i dzieci Bo staruszków tu nie ma Teatr uczy i bawi I cechę taką ma Że w Teatrze najważniejsza jest gra!”  
Eugeniusz Szwarz

### „**KOPCIUSZEK**”

reż. Maciej K. Tondera  
Król zaprasza na bal wszystkie panny z całego kraju - najpiękniejszą z nich poślubi Królewicz. Spośród tłumnie

zgrupowanych dam - Królewicz wybiera Kopciuszka... Historia ta jest bardzo znana, a motyw Kopciuszka często pojawia się w literaturze, teatrze, kinie. Spektakl przygotowany przez Teatr „Maska” z piękną scenografią Alicji Kuryło i muzyką Janusza Butryma jest skierowany głównie do najmłodszych widzów.

### „**NA JAGODY**” - **Halina Borowiak wg Marii Konopnickiej**

reż. Halina Borowiak  
scen. Zofia Czechlewska-Ossowska muz. Teresa Ostaszewska  
Parawanowe przedstawienie dla najmłodszych widzów, osnute na kanwie kochanego przez dzieci od wielu pokoleń utworu popularnej pisarki dla dzieci Marii Konopnickiej.

**W niedziele na afiszu  
(godz. 16.30)**

3.03 - „*Szalapatki*”  
10.03 - „*Na jagody*”  
17.03 - „*Male opowieści biblijne*”  
24.03 - „*Śpiąca Królewna*”  
7.04 - „*Podwórko marzeń*”  
14.04 - „*Szalapatki*”  
17.04 - „*Jak Kopciuszkowi Mały Czarodziej i Wróżka pomagali*” (premiera)  
24.04 - „*Jak Kopciuszkowi Mały Czarodziej i Wróżka pomagali*”

## PROPOZYCJE IMPREZ

**9 marca, godz. 18.00**

„**BARON CYGAŃSKI**” - operetka  
J. Straussa

Opera Śląska z Bytomia  
Rzeszów, sala filharmonii

**12-16 marca**

„**CYRK NA SCENIE**”

W programie w wykonaniu artystów Cyрку Moskiewskiego: akrobacje, gimnastyka artystyczna, clowni, kobieta żmija, ekwilibrystyka-zonglerka, tresura psów, popisy fakira, zabawa z widzami

**14 kwietnia, godz. 17.00**

„**PTASZNIK Z TYROLU**” - operetka  
K. Zellera

Gliwicki Teatr Muzyczny  
Rzeszów, sala filharmonii

## W STAŁYM REPERTUARZE:

„**CZARNE KWIATY**” - wg Cypriana Kamila Norwida, czyli rzecz Chopinie, Mickiewiczu, Słowackim i nie tylko...

oprac. dramaturgiczne i reż. Antoni Dariusz Dubiel  
scen. Janusz Pokrywka  
Program dla młodzieży

## „SCENA PROPOZYCJI ESTRADY RZESZOWSKIEJ”

„**TEATR LALEK - BEZ PARAWANU**”

reż. i scen. Janusz Pokrywka  
Program edukacyjny dla dzieci



# MUZYKA

## FILHARMONIA IM. A. MALAWSKIEGO W RZESZOWIE

35-959 Rzeszów  
ul. Chopina 30

Dyrektor naczelny:  
**Wergiliusz Gołębek**

Dyrektor artystyczny:

**Tadeusz Wojciechowski**

telefony:

dyrekcja: tel./fax (0-17) 862-23-33

centrala: 862-84-08

Biuro Koncertowe: 862-85-07

e-mail: filh.rz@pro.onet.pl

**8 marca, godz. 19.00**

ORKIESTRA FILHARMONII RZE-  
SZOWSKIEJ

TADEUSZ STRUGAŁA - dyrygent

ARTUR KASPEREK - fagot

W programie:

C. M. Weber - *Uwertura do opery „Obe-  
ron”*

C. M. Weber - *Koncert na fagot F-dur  
op. 75*

C. M. Weber - *Andante i rondo węgier-*

*skie op. 35*

R. Schumann - *IV Symfonia d-moll*

*op. 120*

**15 marca, godz. 19.00**

ORKIESTRA FILHARMONII RZE-  
SZOWSKIEJ

TADEUSZ WOJCIECHOWSKI - dy-  
rygent

PIOTR PALECZNY - fortepian

W programie:

R. Statkowski - *Uwertura do opery  
„Maria”*

I. J. Paderewski - *Fantazja polska*

D. Szostakowicz - *V Symfonia*

**22 marca, godz. 19.00**

ORKIESTRA FILHARMONII RZE-  
SZOWSKIEJ

ŁUKASZ BOROWICZ - dyrygent

VADIM BRODSKI - skrzypce

W programie:

W. A. Mozart - *La clemenza di Tito*

W. A. Mozart - *Koncert skrzypcowy*

*D-dur KV 218*

P. Czajkowski - *IV Symfonia f- moll*

*op. 36*

**27 marca, godz. 19.00**

ORKIESTRA FILHARMONII RZE-  
SZOWSKIEJ

CHÓR INSTYTUTU MUZYKI UNI-  
WERSYTETU RZESZOWSKIEGO

TADEUSZ WOJCIECHOWSKI - dy-  
rygent

Soliści:

OLGA PASIECZNIK - sopran

URSZULA KRYGER - mezzosopran



Olga Pasiecznik - najslawniejsza polska so-  
pranistka zaśpiewa w „Mszy Koronacyjnej”  
Mozarta 27 marca

ADAM ZDUNIKOWSKI - tenor

JÓZEF JAN FRAKSTEIN - bas

W programie:

W. A. Mozart - *Msza C-dur KV 317*

„Koronacyjna”

**12 kwietnia, godz. 19.00**

ORKIESTRA FILHARMONII RZE-  
SZOWSKIEJ

MAREK PIJAROWSKI - dyrygent

ANDRZEJ ŁADOMIRSKI - skrzypce

W programie:

A. Chaczaturian - *Koncert skrzypcowy*

A. Skriabin - *II Symfonia*

**19 kwietnia, godz. 19.00**

ORKIESTRA FILHARMONII RZE-  
SZOWSKIEJ

TADEUSZ WOJCIECHOWSKI - dy-  
rygent

MAKIKO HIRATA - fortepian

W programie:

R. Wagner - *Wstęp do opery „Śpiewacy  
norymberscy”*

R. Schumann - *Koncert na fortepian  
a-moll op. 54*

L. van Beethoven - *VI Symfonia*

**26 kwietnia, godz. 19.00**

ORKIESTRA FILHARMONII RZE-  
SZOWSKIEJ

JERZY SALWAROWSKI - dyrygent

ZDZISŁAW ŁAPIŃSKI - wiolonczela

W programie:

M. Musorgski - *Noc na Łysej Górze*

D. Kabalewski - *Koncert wiolonczelo-  
wy g-moll*

J. Brahms - *VI Symfonia D-dur op. 73*



Jeden z najwybitniejszych polskich dyrygentów - Tadeusz Strugała poprowadzi rzeszowską  
orkiestrę na koncercie 8 marca  
fot. W. Plewinski



# MUZEUM

## MUZEUM OKRĘGOWE W RZESZOWIE

35-030 Rzeszów

ul. 3 Maja 19

Dyrektor: *Sylwester Czopek*

telefony: dyrekcja (017) 853-52-78

tel./fax 853-27-81

### Wystawy stałe:

- Galeria Dąbskich - malarstwo europejskie XVI-XX wieku
- Galeria malarstwa polskiego XVIII-XX wieku
- Porcelana i fajans
- Kamień-brąz-żelazo - pradzieje Polski południowo-wschodniej

### Wystawy czasowe:

- **Z dziejów Rzeszowa** (wystawa edukacyjna, czynna do końca roku szkolnego)
- **Autostradą A-4 przez pradzieje** (marzec-czerwiec)

### Podziemna Trasa Turystyczna (od kwietnia)

### Muzeum czynne:

wtorek, piątek 10.00-17.00

środa, czwartek 10.00-15.00

niedziela 9.00-14.00 (wstęp wolny)

**Biblioteka:** wtorek - piątek

10.00-14.30

**Ceny biletów:** 5 zł i 3 zł (ulgowo)

przewodnik - 10 zł

### „AUTOSTRADĄ A4 PRZEZ PRADZIEJE”

Wielkie inwestycje, jakimi bez wątpienia są autostrady, kolidują zwykle z różnymi sferami naszej współczesności. Jedną z nich jest ochrona dziedzictwa kulturowego, a szczególnie jego części odnoszącej się do najdawniejszej, archeologicznej przeszłości. Wymaga to oczywiście szeroko zakrojonej akcji ze strony archeologów, którzy aktywnie uczestniczą w realizacji inwestycji na wszystkich etapach - od fazy projektowej po bezpośrednie prace ziemne. Archeologiczne bada-

nia wykopaliskowe są w tym zakresie w polskiej archeologii swoistym ewenementem ze względu na skalę i zasięg. Nigdy przedtem nie badano w tak szeroki sposób tak dużej liczby stanowisk. Inwestycja ta jest zatem wielkim wyzwaniem dla całego środowiska polskich archeologów i szansą na intensyfikację prac terenowych.

Wystawa „Autostradą A4 przez pradzieje”, przygotowana przez Zespół Badań Ratowniczych działających przy Instytucie Archeologii i Etnologii PAN we Wrocławiu, dokumentuje prace archeologiczne na wschód od Wrocławia. Oglądając ekspozycję można się przekonać o wielkim rozmachu prac badawczych, dużym trudzie archeologów i rewelacyjnych wynikach badań, które w wielu przypadkach gruntownie zmieniają dotychczasową wiedzę na temat pradziejów i okresów młodszych. Wystawa jest dobrą formą promocji współczesnej archeologii. Zgromadzono na niej zarówno zdjęcia, mapy, plansze, które pozwalają zorientować się w skali przedsięwzięcia badawczych, jak i bardzo interesujące zabytki ceramiczne, kamienne, krzemienne i metalowe.

Dla Polski południowo-wschodniej ważny jest też i inny aspekt. Przez ten teren biegnie bowiem ku wschodowi „dalszy ciąg” autostrady A4. Wcześniej czy później otrzymamy zatem i my podobną szansę jak archeolodzy wrocławscy. Wypada mieć nadzieję, że nasze wyniki będą równie rewelacyjne.

### PODZIEMNA TRASA TURYSTYCZNA

Od kwietnia br. znów można zwiedzać Podziemną Trasę Turystyczną Rzeszowa. Skąd wzięła się tak interesująca i rozbudowana sieć piwnic w naszym mieście? Jak wiadomo Rzeszów (lokokowany w 1354 r.) położony był na ważnych szlakach handlowych. Miasto rozwijało się, kwitło rzemiosło i handel. Mieszczanie budowali piwnice, w których mieściły się sklepy, składy, magazyny na różne towary, często również - w chwilach zagrożenia - ukrywali się tam sami Rzeszowianie. Piwnice budowano nie tylko pod kamienicami, ale także, na różnych głębokościach, pod płytą Rynku. Z czasem powstała sieć nieregularnych komór i korytarzy położonych na różnych poziomach i biegnących w różnych kierunkach. Gdy w XVIII w. handel zaczął upadać i głębokie piwnice przestały być potrzebne, zasypany je lub tylko zamurowano

## MUZEUM ETNOGRAFICZNE im. F. Kotuli

Oddział Muzeum Okręgowego  
w Rzeszowie

35-064 Rzeszów, Rynek 6

Kierownik: *Krzysztof Ruszel*

tel. (017) 862-02-17

### Wystawy stałe:

- **Stroje ludowe Rzeszowiaków i La-sowiaków**
- **Dawna rzeźba ludowa**

### Wystawy czasowe:

- **Rok polski w obrzędach** (do kwietnia)
- **Orchon. Fotografie ze spływu mongolską rzeką**

wejścia. Z biegiem czasu taki labirynt piwnic pod Rynkiem stał się niebezpieczny - zwłaszcza wobec coraz większego ruchu w centrum miasta. Piwnice zaczęły się zapadać, powstawały dziury i zapadliska na ulicach i w Rynku.

W latach 1960-1980 próbowano zabezpieczyć walące się piwnice metodami górniczymi, a w latach 90. postanowiono utworzyć Podziemną Trasę Turystyczną. Rzeszowska trasa ma długość 213 m - 34 piwnice łączą trzy pierzeje Rynku. Najstarsze pochodzą z XV w., położone są na różnych poziomach - najmniej blisko 10 m pod płytą Rynku.

Wejście do Podziemnej Trasy Turystycznej znajduje się w tylnej elewacji kamienicy Rynek 12 - przy ul. Króla Kazimierza. Trasę zwiedzać można od **3 kwietnia 2002 r.** w następujących godzinach:

wtorek, środa, czwartek - 9.00-17.00

piątek, sobota - 10.00-16.00

niedziela - 12.00-17.00

Bilet upoważniający do zwiedzania rzeszowskich podziemi kosztuje 4 zł (dla wszystkich - w tym opłata za przewodnika) - zwiedzanie tylko z przewodnikiem w grupach 10-15-osobowych. Rezerwacji można dokonać telefonicznie pod numerem (0-17) 862-95-16.

(Mapkę trasy zamieszczamy na IV stronie okładki - red.)

Krajobrazy Mongolii kojarzą się nam najczęściej z niezmiernym stepem i z pustynią Gobi. Nasza wyobraźnia z trudem przyjmuje możliwość istnienia na tym obszarze wielkich jezior i rzek, wskutek przekonania, że step i pustynia to środowisko stanowczo ubogie w wodę lub prawie jej pozbawione. A tymczasem Mongolia posiada wcale bogaty zasób wód powierzchniowych, z jeziorem Chubsugyl czy rzekami Selenga i Orchon na czele.

Jak wygląda dolina mongolskiej rzeki, jaki ma ona charakter, jak smakuje herbata z tej wody, jacy ludzie i jakie zwierzęta nad nią mieszkają - na takie pytania chciał znaleźć odpowiedzi Andrzej Śmiały, organizując wraz z Wojciechem Rybakiem zeszłego lata wyprawę na rzekę Orchon.

W jaki sposób udało się zrealizować cele tej, po części, pionierskiej ekspedycji można się przekonać oglądając zdjęcia z wyprawy w Muzeum Etnograficznym w Rzeszowie. Wystawa będzie czynna do końca marca.



W programie wernisazu, oprócz wspomnień z przeżyciami i degustacji mongolskiej herbaty, promocja książki autora - „Przejeżdż Ładogę”, o pierwszym trawersowaniu największego jeziora Europy, dokonanego przez dwóch mieszkańców Podkarpacia.

**Andrzej Śmiały**

#### **Muzeum czynne:**

od wtorku do czwartku 9.00-14.00

piątek 9.00-17.00

niedziela 9.00-14.00

#### **Ceny biletów:**

4 zł i 2 zł (ulgowe)

#### **Archiwum czynne w dni robocze**

w godz. 9.00-14.00

## **MUZEUM PODKARPACKIE W KROŚNIE**

38-400 Krosno

ul. Piłsudskiego 16

Dyrektor: **Jan Gancarski**

tel. (0-13) 432-13-76

dyrekcja: tel./fax 432-43-01

e-mail: [poczta@muzeum.krosno.pl](mailto:poczta@muzeum.krosno.pl) lub

[dyrekcja@muzeum.krosno.pl](mailto:dyrekcja@muzeum.krosno.pl)

[www.muzeum.krosno.pl](http://www.muzeum.krosno.pl)

#### **Wystawy stałe:**

- **Przeszłość ożywiona - z pradziejów Krosna i okolic**
- **Z dziejów Krosna XIV-XX w.**
- **Historia oświetlenia** (z największą kolekcją lamp naftowych w Europie)
- **W kręgu twórców krośnieńskich XIX i XX w.** (malarstwo, rzeźba, rysunek)
- **Szkoło podkarpackich hut**
- **Fortepian Pleyela z około 1860 r.** (identyczny jak instrument, na którym grał Fryderyk Chopin)

#### **Wystawy czasowe:**

- **Z Ewangelią przez kontynenty. W kręgu kultur, wierzeń i religii** (marzec, kwiecień)
- **Ocalić od zapomnienia. Stary cmen-**

**tarz w Krośnie** (marzec, kwiecień)

#### **Muzeum czynne:**

wtorek - niedziela (poniedziałek - ekspozycje nieczynne)

od listopada do kwietnia w godz. 10.00 - 14.00

#### **Biblioteka:**

w dni robocze 8.00 - 15.00

#### **Ceny biletów:**

bilet wstępu (wystawa stała) - 4 zł, 2 zł (ulgowy)

bilet wstępu na wystawę czasową - 1 zł wstęp wolny - niedziela

przewodnik - 15 zł

### **Z EWANGELIĄ PRZEZ KONTYNENTY W kręgu kultur, wierzeń i religii**

Wystawa prezentowana w marcu i w kwietniu br. w Muzeum Podkarpackim w Krośnie jest szczególnym pokazem wyjątkowych obiektów egzotycznych. Są one własnością miejscowego Zgromadzenia Sióstr Misjonarek Św. Piotra Klawera, a pochodzą z kilku kontynentów - Afryki, Ameryki Południowej, Azji i Oceanii.

Do Krosna trafiały sukcesywnie od lat z szeregu placówek misyjnych. Są darami wielu misjonarzy gościnnie tu przybywających. Dzięki temu bezpośredni kontaktowi z pracującymi na misjach katolickich kapłanami, Siostrom Klaweriankom udało się zgromadzić bardzo ciekawe i oryginalne zbiory o charakterze muzealnym.

Warto zaznaczyć, że misyjny nakaz Jezusa, aby głosić Dobrą Nowinę o Zbawieniu, odnosi się do wszystkich narodów i królestwo Boże oznacza zgromadzenie wszystkich ludzi „z każdego narodu, i wszystkich pokoleń i języków” (Ap 7,9). Kościół katolicki, mając zawsze charakter uniwersalny czyli powszechny, w swej działalności ewangelizacyjnej bierze pod uwagę misję zarówno z teologicznego i duszpasterskiego, jak też historycznego i antropologicznego punktu widzenia. Od zamierzchłych czasów misjonarze zajmowali się - systematycznie lub spontanicznie - etnografią. Starali się zrozumieć psychikę ludzi i strukturę społeczeństw - czynniki składowe napotkanych kultur. Są to bardzo ważne elementy działalności misyjnej. Chcąc, aby Ewangelia była





Bożek nabity gwoździami; Afryka  
 fot. R. Kubit

bardziej zrozumiała należy ją przedstawiać i objaśniać adekwatnie do mentalności, zwyczajów, kultury i dzisiejszego sposobu życia odległych ludów. Dlatego powstały instytucje, których zadaniem jest spożytkowanie przez misje osiągnięć naukowych antropologii. Także muzea misyjne są m. in. placówkami, w których można zapoznać się ze świadectwami kultury i wierzeń różnych ludów.

Prezentowane ekspozycje, niezależnie od formy zewnętrznej, mówią o bogactwie wewnętrznym człowieka, wrażliwego na swoje otoczenie i starającego się żyć z nim w harmonii. Poprzez twórczość plastyczną (np. malarstwo, rzeźbę) oraz szeroko pojęte rękodzieło mamy kontakt z innym stylem życia, tak odmiennym od naszego.

Z kontynentu afrykańskiego pochodzą przedmioty codziennego użytku. Są to miseczki, naczynia na wodę, plecionki w kształcie podstawek, koszyczków, talerzy, mat, serwetek. Wykonano je z traw, liści palmy oleistej, rafii i włókien bananowych. Dość dużą kolekcję tworzy biżuteria, broń myśliwska, przedmioty kultu związane z obrzędami i wierzeniami, rzeźby, instrumenty muzyczne, a także okazy przyrodnicze.

Bardzo bogate i zróżnicowane kulturowo cechy mają ekspozycje z Ameryki Południowej. Z Boliwii pochodzą stroje noszone przez kobiety oraz obrazy przedstawiające sceny z życia codziennego. Rodem z Urugwaju jest tradycyjny strój tego kraju oraz specyficzny swoimi formami zestaw przyborów. Używano je do parzenia i picia herbat mate.

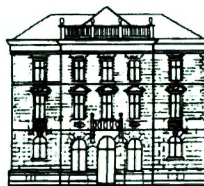
Ciekawe są ekspozycje pochodzenia argentyńskiego, brazylijskiego i peruwiańskiego, m. in. stroje ludowe oraz instrumenty muzyczne, wykonane najczęściej z bambusa.

Niezwykle w swoim charakterze są malowidła indyjskie, wykonane na liściach przez ludowych twórców. Oglądając ekspozycje pochodzące z Indii, należy zwrócić uwagę na przepiękne sari - wierzchnie okrycie, noszone przez większość Hindusek. Godne obejrzenia są także przedmioty kultu wyznawców buddyzmu i hinduizmu w postaci rzeźb Krishny, Buddy i Durdy. Znamienny jest uduke, kultowy instrument muzyczny używany przez hinduskich ascetów (sanyasi). Jego odgłos ma zachęcać otoczenie do udzielania jałmużny.

Oceanię reprezentuje tradycyjny strój kobiety polinezyjskiego ludu Maorysów, amulet chroniący przed złymi duchami oraz obrazy przedstawiające florę i faunę. Wykonali je twórcy tego ludu, słynącego z artystycznych uzdolnień i rozwiniętego zmysłu estetycznego.

Zgromadzone na wystawie oryginalne obiekty swoją treścią i formą mówią o egzotycznych kulturach mieszkańców odległych zakątków ziemskiego globu. Świadczą o ich wierzeniach, przybliżają tradycje i zwyczaje. Z tego powodu pokazywany zespół ekspozycji, z racji poglądowych wartości poznawczych z zakresu geografii świata oraz nieznanych lub bardzo mało znanych polskiemu widzowi kulturowych wątków tematycznych, powinien rozbudzić zainteresowania i dostarczyć przeżyć ogółowi zwiedzających, w tym zwłaszcza młodzieży szkolnej.

S. Barbara Zdunek  
 Andrzej Kosiek



## MUZEUUM NARODOWE ZIEMI PRZEMYSKIEJ

37-700 Przemyśl  
 pl. T. Czackiego 3  
 Dyrektor: **Marlusz Olbromski**  
 telefony: (0-16) 678-33-25 (dyr.)  
 675-01-52, tel./fax 678-33-25

### Wystawy stałe:

- „Dzieje ziemi i człowieka w regionie przemyskim”
- „Ikony w zbiorach Muzeum Narodowego Ziemi Przemyskiej, XV-XX wiek”
- „Wnętrze tradycyjnej izby wiejskiej”
- „Galeria Kodeńska”
- „Bitwa pod Samosierrą”

### Wystawy czasowe:

- „Przemyśl w czasie I wojny światowej” (do 30 maja)
- „Dwie panoramy” (marzec-kwiecień)

### Muzeum czynne:

wtorek, piątek - 10.30-17.30  
 śr., czw., sob., niedz. - 10.00-14.00  
 poniedziałek - nieczynne  
 w niedziele wstęp wolny

### Biblioteka

wtorki - soboty w godzinach otwarcia Muzeum

### Ceny biletów:

4 zł i 2 zł (ulgowo)

### MUZEUUM DZWONÓW I FAJEK

**Wieża Zegarowa**  
 ul. Władycze 3, 37-700 Przemyśl  
 tel.: (0-16) 678-96-66

### Czynne:

wtorek, piątek - 10.30-17.30  
 środa, czwartek - 10.00-14.00  
 sobota - 10.00-15.00  
 niedziela - 12.00-16.00  
 poniedziałek - nieczynne

**CERKIEW OBRONNA**  
 w Posadzie Rybotyckiej

## Godziny otwarcia cerkwi:

środa - 8.00-18.00

czwartek - 15.00-18.00

Informacje dotyczące możliwości zwiedzania w Gmachu Głównym MNZP: Iwona Bobko - Kierownik Działu Naukowo-Oświatowego

## DWIE PANORAMY

W marcu otwarta zostanie w Przemysłu wystawa pt. „Dwie panoramy”, na której zaprezentowane zostaną „Mała Panorama Raclawicka” Jana Styki i Wojciecha Kossaka oraz „Bitwa pod Somosierrą” Wojciecha Kossaka i Michała Wywiórskiego.

„Mała Panorama Raclawicka” jest wśród polskich dzieł sztuki narodowej, obok bitwy pod Grunwaldem Jana Matejki, monumentalnym dziełem „ku pokrzepieniu serc”. Powstała z myślą o uczczeniu setnej rocznicy jednego z nielicznych, zakończonych sukcesem wydarzeń Insurekcji Kościuszkowskiej - zwycięskiej bitwy nad Rosjanami pod Raclawicami. „Małą Panoramą Raclawicką” tworzą cztery wielkie szkice o dużych walorach artystycznych, zrealizowane w krótkim czasie, w przeciągu kilku tygodni w kwietniu 1893 roku. Powstanie jej poprzedzone było licznymi studiami historycznymi, konsultacjami oraz wizją lokalną przeprowadzoną przez artystów i ich doradców na polach raclawickich. Wartość artystyczna szkiców jest bardzo wysoka. W porównaniu z efektem finalnym - „Panoramą Raclawicką” umieszczoną obecnie we wrocławskiej rotundzie - poziom artystyczny „Małej Panoramy” jest znacznie wyższy i charakteryzuje się większą jednolitością wykonania.

Losy szkiców były bardziej szczęśliwe, niż ich „wielkiej siostry”. Zakupione zostały od artystów za 4.000 reńskich złotych przez jednego z głównych inicjatorów i opiekunów projektu jej powstania księcia Adama Sapiechę. Przechowywane w Sali Raclawickiej zamku w Krasiczynie. Otoczone opieką właścicieli w 1980 roku zostały zdeponowane w Muzeum Narodowym w Krakowie.

„Bitwa pod Somosierrą” miała być trzecią wielką panoramą Wojciecha Kossaka. Przedstawia kulminacyjny moment bitwy stoczonej w Górach Guadarrama 30 listopada 1808 roku pomiędzy wojskami napoleońskimi i broniącymi wawozu Somosierra wojskami hiszpańskimi.

Zamiar namalowania panoramy powstał w 1899 roku. Kossak znał bogatą literaturę dotyczącą wydarzenia, znał także obrazy przedstawiające tę bitwę. Chcąc jednak stworzyć panoramę wielkich rozmiarów ukazującą bitwę na tle krajobrazu, wyjechał z Michałem Wywiórskim do Hiszpanii, aby na miejscu wykonać fotografie i studia malarskie. W ciągu dwóch miesięcy cztery obrazy olejne stanowiące szkice całej kompozycji były gotowe. W 1900 roku szkice zostały sprzedane Ludwikowi i Janowi Czarnowskim za kwotę 7.000 rubli. W 1901 roku odkupił je hr. Czesław Świeżawski. W 1914 roku, w związku ze zbliżającym się frontem i ewakuacją ludności, obrazy zostały zdeponowane w Muzeum Diecezjalnym w Przemysłu, gdzie znajdowały się do lipca 1970 roku. W tym roku Społeczny Komitet Zakupu Dzieł Sztuki zakupił i przekazał dzieła do Muzeum Narodowego Ziemi Przemyskiej w Przemysłu.



W. Kossak, M. Wywiórski, fragm. szkicu do panoramy „Bitwa pod Somosierrą”

## MUZEUUM-ZAMEK W ŁAŃCUCIE



37-100 Łańcut

ul. Zamkowa 1

Dyrektor: **Wit Karol Wojtowicz**

telefon: (0-17) 225-20-08 do 10

fax 225-20-12

**Muzeum jest czynne** codziennie oprócz Wielkiej Soboty i Niedzieli, 3 Maja, Bożego Ciała, 1 i 11 listopada oraz okresu między 1 grudnia a 31 stycznia. W II i III tygodniu maja wyłączony Zamek (Festiwal Muzyczny).

**Godziny otwarcia:** od 1 lutego do 30 listopada od 9.00 do 16.00, w niedziele i święta od 1 kwietnia do 30 września od 9.00 do 17.00.

**Zwiedzanie ekspozycji** muzealnych możliwe wyłącznie z przewodnikiem w grupach liczących nie więcej niż 25 osób.

**Ostatnie wejście na godzinę przed zamknięciem Muzeum.**

**Ceny biletów:** 13 zł, 7 zł (ulgowy) i 18 zł (extra), **do Zamku** - 9 zł, 5 zł (ulgowy) i 11 (extra), **Powozownia** - 7 zł, 4 zł (ulgowy) i 9 (extra), **Ogród zimowy** - 2 zł, 1 zł (ulgowy) i 3 zł (extra).

**Wystawy dodatkowe:**

**Ikony, Synagoga** - 3 zł, 2 zł (ulgowy) i 4 zł (extra)

(w okresie od 15 czerwca - 15 września Synagoga otwarta w godz. 10.30-16.30. Zwiedzanie w innych terminach możliwe po wcześniejszym uzgodnieniu z sekretarzem Muzeum).

**Park wewnętrzny (w obrębie fosy)** - 1 zł i 0,50 zł (ulgowy).

**Park wewnętrzny (karnet na 6 wejść)** - 3 zł i 1,50 zł (ulgowy).

**Bilety extra** obowiązują w czasie tzw. wieczornego zwiedzania (czyli poza godzinami pracy Muzeum).

Do ceny należy doliczyć opłatę za przewodnika.



# MUZEUM BUDOWNICTWA LUDOWEGO W SANOKU

38-500 Sanok, ul. Traugutta 3

Dyrektor: **Jerzy Ginalski**

tel.: (0-13) 463-09-34, 463-09-04

tel./fax 463-53-81

## Park Etnograficzny

Biała Góra, ul. A. Rybickiego, tel. (0-13) 463-16-72

Park Etnograficzny z przykładami budownictwa drewnianego Pogórzan, Dolinian, Łemków i Bojków wraz z wyposażeniem wewnątrz obiektów sakralnych, mieszkalnych, gospodarczych i użyteczności publicznej.

## Cerkiew w Uluczu - filia Muzeum

### Wystawy stałe:

- „**Ikona karpacka**” - w budynku z Nowosiółek
- „**Szkola w przeszłości**” - w budynku szkoły w Wydmej

### Wystawa czasowa:

- „**Resurrexit! Alleluja**” (do 10 kwietnia)

### Skansen czynny:

- I.IV - 30.IV - 9.00-16.00
- I.V - 30.IX - 8.00-18.00
- I.X - 31.X - 8.00-16.00
- I.XI - 31.III - 8.00-14.00

## RESURREXIT! ALLELUJA

Wesołych Świąt! Wesołego Alleluja! Wiosną każdego roku takie życzenia składa się przyjaciółom, rodzinie, wysyłając im kolorowe pocztówki, których tematem jest najważniejsze w roku święto - pamiątka zmartwychwstania Chrystusa.

Na wielkanocnych kartkach pocztowych najczęściej przedstawiany jest Chrystus w chwale, przed którym upadają porażone jasnością strażnicy, a także spieszące do bożego grobu niewiasty zastające siedzącego przy pustym grobie anioła. Jednakże na wielu pocztówkach pokazane są także wydarzenia poprzedzające radosną chwilę zmartwychwstania, przypominając, że poprzedzona była modlitwą w Ogrójcu i Drogą Krzyżową.

Liczne przedstawienia nawiązywały do fragmentów Pisma Świętego porównującego Chrystusa do dobrego pasterza, który dba o powierzoną mu trzodę. Ideę misji Chrystusa symbolizuje przedstawienie Chrystusa-Siewcy, nad którym rozpościera się łuk tęczy - znak pojednania Boga z ludźmi. Pojawia się też Chrystus-Emmanuel z barankiem oraz Chrystus-Zwiastun Pokoju otoczony lwami, jagniętami, lampartami, cieleńcami pasącymi się pospołu.

Tematem pocztówek były także ludowe zwyczaje związane ze Świętem Zmartwychwstania. Obejmowały czas od Niedzieli Palmowej do wielkanocnego poniedziałku. Jest więc przygotowywanie palm, adoracja krzyża w Wielki Piątek, strzelanie z moździerzy w wielkanocny ranek, śmigus-dyngus, ale tematem dominującym jest święteczny potraw w Wielką Sobotę oraz rezurekcyjna procesja wokół kościoła, a uroczysty, świąteczny nastrój podkreślają krakowiacy, górale, rzadziej mieszkańcy innych regionów ubrani w barwne stroje.

Na świąteczne karty pocztowe wkroczyła także historia. Pochodząca z 1907 roku pocztówka przedstawia więźnia w kajdanach, któremu anioł przynosi wieść o Zmartwychwstaniu. Na pocztówce z 1915 roku dzieci modlą się do Zmartwychwstałego Chrystusa o powrót ojca, którego sylwetka w żołnierskim mundurze majaczy w tle.

Wiele tematów religijnych wzbogacono akcentami narodowymi, symbolem religijnym towarzyszą symbole na-

rodowe, herbowe orły, fragmenty architektury Krakowa - królewskiej stolicy (dzwon Zygmunta, kościół mariacki, Barbakan, Brama Floriańska), a Chrystusa otaczają polscy święci.

Wyrazem świadomości narodowej i popierania rodzimych wytworów miało być kupowanie pocztówek drukowanych w Polsce, zaznaczano więc, że „wyrób i surowce polskie”, a nawet że kupowana kartka to „oryginalna fotografia na polskim papierze Alfa”. Kupując pocztówki wydawane przez Towarzystwo Szkół Ludowych popierano i wspomagano szkoły powszechne (pocztówki te po pewnych korektach wprowadzonych z przyczyn politycznych przedrukowała po II wojnie spółdzielnia „Wyścig Pracy”).

Święta Wielkanocne to także bogato zastawiony stół, na którym królują baby, szynki, pieczone prosięta, pisanek, baranek. Takie „martwe natury” stały się także tematem wielu pocztówek.

Wykorzystywano także motywy związane z wiosną, budzeniem się życia po czasie zimowej martwoty, symbole sięgające korzeniami czasów przedchrześcijańskich, a więc wierzbowe gałązki, jajka i ich specyficzna odmiana - pisanek. Uczucia wiosennej radości miały też budzić pierwsze zakwitające kwiaty: przebiśniegi, przyłaszczki, fiołki, żółciutki kurczaczki, puszyste króliczki i zajączki, wesołe dzieci, zalotnie uśmiechnięte dziewczęta i sympatyczne pary narzeczeńskie.

Pocztówki projektowane były przez wielu twórców, m.in. przez A. Setkowi-



Pocztówka wg projektu M. Zawady; wyd. „Współczesna Sztuka”, Przemyśl 1928 r.

repr. M. Kraczkowski

cza, L. Stasiaka, T. Rybkowskiego, W. Wodzinowskiego, W. Boratyńskiego, Wł. Tetmajera, Z. Stryjenska.

Wystawą, na której można obejrzeć ponad 100 pocztówek wielkanocnych, pochodzących z I pół. XX w., można obejrzeć w hallu budynku recepcyjnego Parku Etnograficznego Muzeum Budownictwa Ludowego w Sanoku do 10 kwietnia.

**Maria Marciniak**

### CHAŁUPA Z DYDNI WIELKANOC W SKANSENIE

Wśród budynków przeniesionych z Pogórza do Parku Etnograficznego w Sanoku wielkością wyróżnia się chałupa pochodząca z Dydni. Wybudował ją w 1871 r. zamożny gospodarz, właściciel 18 mórg. Zrąb budynku składa się z bali jodłowych wiązanych w narozach, zewnątrz szalowany jest deskami. Na strychu, pod czterospadowym dachem poszywanym słomą, ukryta jest wyżka - komora przeznaczona na przechowywanie cenniejszych przedmiotów. Bardzo szeroka sień oddziela komorę i stajnię od dwóch izb. W pierwszej znajduje się duży piec z kapą, a w ścianie działowej wmontowany jest kredens. Pod oknem, naprzeciw wejścia stoi długi stół na krzyżakach, a za nim ława z oparciem. Tuż obok w rogu łóżko, a dalej, pod drugim oknem, niski okrągły stolik i stołeczki służące do spożywania codziennych posiłków. Drewniana kanapa z oparciem wycinanym w sylwetki ptaków oraz półka na naczynia, ozdobiona płaskorzeźbionymi różami - zamykają wyposażenie izby. W położonej za izbą izdebce stoją dwa łóżka zaścielone białymi kapami z koronką, z ułożonymi na wierzchu poduszkami w poszewkach z koronkową wstawką. Szafa z rzeźbionymi drzwiami, stół na wygiętych nogach, kufer, ława z oparciem, skrzynia, zegar z malowaną tarczą oraz ściany z udekorowanymi kwiatami z bibuły obrazami wskazują na odświętny i reprezentacyjny charakter wnętrza. W sieni wyróżnia się duży dębowy sąsiek na przechowywanie ziarna, miodarka do wytrępywania miodu z plastrów, prasa do wosku. W komorze znajduje się wielki kałuż na zboże, słomiane beczki i sąsiki świadczące o zamożności gospodarza.



*Wnętrze izby w chałupie z Dydni  
fot. M. Kraczkowski*

Wstępem do obrzędów wielkanocnych, których atrybuty pokazujemy, była Niedziela Palmowa nazywana także Kwietną od święconych wtedy w kościele palm. Wykonywano je z bagniat, tak nazywano bazie wierzbowe, trzciny i gałązek jałowca owijanych u dołu kolorową wstążką. Po przyniesieniu do domu uderzano palmą domowników, a dzieciom podawano bazie do połknięcia - żeby gardło nie bolało. Palma, silnie powiązana z praktykami magicznymi przy hodowli bydła, wieszana była obok wejścia do stajni. Już od Wielkiego Czwartku przygotowywano pisanki, od kilkunastu do kilkudziesięciu. Święcono je, darowano chrześniakom, dziewczęta chłopcom. W dniu tym pieczono także paski, okrągłe duże pieczywo pszenne o średnicy do 80 cm i wadze około 15 kilogramów. Wydmuszki jaj użytych do pieczenia paski wieszano na gałązkach jabłoni i śliw - na urodzaj. W Wielką Sobotę święcono w kościele pokarmy. Pokarmy do święcenia wkładano do dużych koszy wiklinowych, było tam pęto kielbasy, kawał słoniny, ser biały i żółty wyrabiany z jajami, masło albo baranek z masła, pisanki, laseczki chrzanu z listkami, ocet w buteleczce i sól. Osobno w płachcie lub chustce niesiono paskę, czasami jeszcze chleb i placek. Przygotowywanie „święconego” oraz dekorację drzew wydmuszkami możemy obejrzeć w okresie wielkanocnym w chałupie z Dydni.

**Danuta Blin-Olbort**

## MUZEUM KULTURY LUDOWEJ W KOLBUSZOWEJ

36-100 Kolbuszowa  
ul. Kościuszki 2  
Dyrektor: **Miroslaw Górski**  
tel./fax (0-17) 227-12-96, 744-54-92

**Park Etnograficzny, ul. Wolska 2  
Otworzył tradycyjną zabudowę wsi  
Lasowiaków i Rzeszowiaków.**

Czynny poza sezonem, tj. od 1 października do 30 kwietnia - 9.00-15.00, po uprzednim zgłoszeniu w biurze Muzeum.

### Ceny biletów wstępu:

5 zł i 3 zł (ulgowo)  
Opłata przewodnika: 25 zł (w tym VAT)  
Wstęp wolny:  
maj, czerwiec, wrzesień - sobota  
lipiec, sierpień - poniedziałek

W budynku dawnej synagogi, przy ul. Piekarskiej 19, czynna jest wystawa poświęcona historii miasta pt. **Dawna Kolbuszowa i jej mieszkańcy.**

Wystawa czynna w dni robocze od 9.00 do 14.00

Ceny biletów wstępu:  
2 zł i 1 zł (ulgowy)

## ARBORETUM I ZAKŁAD FIZJOGRAFII

Bolestraszyce, gm. Żurawica  
37-700 Przemysł, skr. poczt. 471  
Dyrektor: **Narcyz Piórecki**  
telefon: (0-16) 671-64-54  
tel./fax 671-64-25

### Wystawy stałe:

- **Kolekcja roślin** (dendroflora, rośliny wodne i bagienne, parter oranżeryjny, pomologia)
- **Muzeum Przyrodnicze „Chrońmy ptaki”**
- **Wystawa fotograficzna „Drzewa, ogrody, dwory”**

### Wystawa czasowa:

- **„Nasze kwiaty”** - wystawa poplenerowa (28 kwietnia - 7 maja)

**Arboretum czynne codziennie od 1 V do 30 X w godz. 8.00-18.00**



## MUZEUM REGIONALNE IM. ADAMA FASTNACHTA W BRZOSZOWIE

36-200 Brzozów, Rynek 10  
tel. (0-13) 434-18-69, tel./fax 434-18-56  
Dyrektor: **Halina Kościńska**  
e-mail: wiadbrzoz@pro.onet.pl  
www: podwale.prv.pl

## MUZEUM HISTORYCZNE PAŁAC W DUKLI

38-450 Dukla  
Trakt Węgierski 5  
Zarządca: **Bogdan Adamski**  
tel. (0-13) 433-00-85  
tel./fax 433-02-36

### Wystawy stałe:

- **Historia Dukli i dukielskiego zespołu pałacowo-parkowego**
- **Na kierunku dukielskim... Działania operacji karpackiej i gorlickiej XII. 1914 - V. 1915**
- **Józef Piłsudski. Życie i działalność na tle polskiego czynu zbrojnego i niepodległościowego z lat 1914-1920**
- **Wrzesień 1939 na Przełęczy Dukielskiej**

## MUZEUM KAMIENICA ORSETTICH W JAROSŁAWIU

Rynek 4, Kamienica Orsettich  
37-500 Jarosław  
Dyrektor: **Joanna Kociuba**  
tel. (016) 621-54-37

### Ceny biletów:

**Ekspozycja muzealna** 3 zł (normalny),  
1,50 zł (dzieci)

## MUZEUM RZEMIOSŁA W KROŚNIE

38-400 Krosno  
ul. Piłsudskiego 17  
Dyrektor: **Ewa Mańkowska**  
tel./fax (0-13) 432-41-88  
e-mail: mrzk@poczta.wp.pl

### Wystawy czasowe:

- **„Wojownicy - przeszłość i chwala”** (ze zbiorów Muzeum Etnograficznego w Krakowie, do 15 marca)
- **Wiklina - sprzęty użytkowe i cudeńka wiklinowe** (mistrz wikliniarstwa Zdzisław Kwasek i słuchacze Małopolskiego Uniwersytetu Ludowego we Wrocławiu; 20 marca - 30 kwietnia)

- **Operacja karpacko-dukielska 1944 roku**
- **Polacy na frontach II wojny światowej**
- **Inspektorat ZWZ - AK „Joachim” Jasło - Krosno - Brzozów - Sanok 1939-1944**
- **Skansen broni ciężkiej**

### Muzeum czynne:

wtorek - niedziela (poniedziałek - ekspozycje nieczynne)  
od maja do września - 10.00-18.00  
od października do kwietnia - 10.00-15.30  
Ostatnie wejście na pół godz. przed zamknięciem Muzeum

### Biblioteka:

w dni robocze od 8.00-15.30

### Ceny biletów:

5 zł i 3 zł (ulgowe), przewodnik - 20 zł

### Trasa podziemna 2 zł

niedziela - wstęp wolny (ekspozycja muzealna)

### MUZEUM CZYNNE:

wtorek - 10.00-14.00 - trasa podziemna  
środa - 10.00-14.00 - ekspozycja muzealna  
czwartek - 10.00-14.00 - ekspozycja muzealna  
piątek - 10.00-15.30 (okres zimowy) do 18.00 (okres letni)  
niedziela - 10.00-14.00 - ekspozycja muzealna

### Wystawa stała:

- **Dzieje rzemiosła Polski południowo-wschodniej**

### Muzeum czynne:

od poniedziałku do piątku 9.00-15.00  
w soboty 10.00-14.30 (wstęp wolny)  
Ceny biletów: 4 i 2 zł (ulgowe)  
Opłata za przewodnika - 5 zł  
Opłata za lekcję muzealną - 10 zł  
Oprowadzenie po Zespole Staromiejskim Krosna - 30 zł

## MUZEUM REGIONALNE SCK W MIELCU PAŁAC OBORSKICH

39-300 Mielec  
ul. Legionów 23  
Dyrektor SCK: **Jacek Tejchma**  
Z-ca Dyrektora ds. Muzeum:  
**Janusz Zborowski**  
tel.: (0-17) 583-23-73 (dyr. SCK)  
586-22-71 (z-ca dyr. ds. muzeum)

### Muzeum czynne:

wtorek, czwartek 10.00-17.00  
środa, piątek, sobota 10.00-15.00  
(w piątki wstęp bezpłatny)

### Ceny biletów:

2 zł i 1 zł (ulgowe i grupowe)

Muzeum Regionalne w Mielcu rozpoczęło swą działalność wystawienniczą w nowej siedzibie - Pałacyku Oborskich wystawą „*Rękopisy, starodruki i dokumenty w zbiorach Muzeum regionalnego w Mielcu*”. Najobszerniejsza część zbiorów muzeum, czyli rękopisy, starodruki i dokumenty w tak szerokim wyborze - nie była jeszcze prezentowana. Kryterium selekcji muzealiów był czynnik terytorialny. Wyeksponowane zostały te dokumenty, które bądź są miejscowej proveniencji, bądź dotyczą ludzi związanych z Mielcem i jego okolicami. Tak więc na wystawie zobaczyć można - prócz rękopisów i starodruków - m.in. akta tworzące czy potwierdzające jakiś stan prawny, dyplomy naukowe, dyplomy uznania, akta sądowe, testamenty, kontrakty kupna-sprzedaży, paszporty, dowody osobiste i inne dokumenty potwierdzające tożsamość lub przynależność. Zebrane eksponaty powstały między wiekiem XVI a 1945 rokiem.

Uzupełnieniem głównej części wystawy są ikonograficzne przedstawienia - fotografie, portrety osób, których dotyczą dokumenty oraz związane z nimi przedmioty użytkowe.

**Wystawa czynna do 30 maja br.**

## MUZEUM REGIONALNE W STALOWEJ WOLI

37-464 Stalowa Wola  
ul. Sandomierskiej 1  
Dyrektor: **Lucyna Mizera**  
tel. (0-15) 844-85-56  
fax 844-85-57  
e-mail: muzeum@um.stalwol.pl

### Wystawa stała:

- **Jeśli o nich zapomnę - z dziejów regionu nadsańskiego** (wystawa z zakresu archeologii, historii oraz etnografii)  
**Otwarcie wystawy: 24 marca**

### Wystawy czasowe:

- **Lubomirscy linii rzeszowsko-rozawadowskiej w portrecie** (24 marca - 19 kwietnia)
- **Alfons Karpiński (1875-1961) - wystawa monograficzna** (24 marca - 19 kwietnia)

### ALFONS KARPIŃSKI - WYSTAWA MONOGRAFICZNA

Od 24 marca br. w salach nowej siedziby Muzeum Regionalnego w Stalowej Woli można oglądać wystawę monograficzną „Alfons Karpiński (1875-1961)” zorganizowaną wspólnie przez Muzeum Regionalne w Stalowej Woli oraz Muzeum Okręgowe w Sandomierzu.

Alfons Karpiński jest jedynym artystą pokolenia modernistów, który wywodzi się z naszego regionu, a jego ogromna popularność na aukcjach dzieł sztuki stawia go w czołówce polskich twórców pierwszej połowy XX wieku. Urodził się w Rozwadowie (dzisiejsza dzielnica Stalowej Woli) 20 lutego 1875 roku jako jeden z sześciorga dzieci miejscowego urzędnika - sędziego powiatowego. Po przejściu ojca na emeryturę rodzina przeprowadziła się do Krakowa, gdzie Karpiński podjął studia w krakowskiej Szkole Sztuk Pięknych. Był uczniem m.in. Leona Wyczółkowskiego. Do grona jego akademickich przyjaciół należeli Wojciech Weiss, Stanisław Kamocki i Iwan Trusz. Po ukończeniu studiów Karpiński kontynuował edukację w szkole mistrzowskiej Akademii Wiedeńskiej. Kilka następnych lat spędził w Paryżu, chłonąc wszystko to, co europejska stolica artystyczna mogła zaoferować młodemu adeptowi sztuki. Po po-



Alfons Karpiński, „Potret kobiety”; olej, technika, 65x48 cm

wrócił do Krakowa obok działalności artystycznej pracował społecznie w stowarzyszeniach artystycznych, takich jak: Towarzystwo Artystów Polskich „Sztuka”, Wiedeńska „Secesja”, Towarzystwo Przyjaciół Sztuk Pięknych. Organizował wiele wystaw indywidualnych i zbiorowych. Przejściowo, za przykładem innych artystów Młodej Polski, uległ czarowi podkrakowskiej wsi, malując bronowickie dziewczęta czy wiejskie obyczaje. Jednakże prawdziwą lekcją sztuki stał się dla niego Paryż. Malował paryskie ulice, wnętrza i modelki. Prezentował gotowe obrazy na krakowskich salonach, zyskując od razu dużą popularność. Szczególnie wysoko oceniano jego twórczość portretową. Odkrył również martwą naturę - zwłaszcza słynne bukiety róż, które w niedługim czasie zagoszczą w niemal każdym krakowskim domu. Właśnie portrety, wnętrza i martwe natury to najczęściej spotykane kompozycje w jego dorobku artystycznym, a oryginalna stylistyka z harmonijną, przyciszoną kolorystyką i jakby zamgloną powierzchnią obrazów czyni dzieła Karpińskiego rozpoznawalne na pierwszy rzut oka nawet dla współczesnych miłośników sztuki.

Wystawa poświęcona Alfonsowi Karpińskiemu obejmuje ponad 100 obrazów olejnych, akwarel, pastelów, rysunków i grafik artysty. Stanowi to w miarę reprezentacyjną wybór tych najbardziej znanych, ale także i zapomnianych dzieł artysty, będących odzwierciedleniem wszystkich etapów twórczości, poczynając od prac akademickich, poprzez sceny ludowe, studia paryskie, krakowskie malarstwo portretowe z okresu przed pierwszą wojną światową,

## MUZEUM PRZYRODNICZE USTRYKI DOLNE

38-700 Ustrzyki Dolne  
ul. Belska 7  
Dyrektor: **Tomasz Winnicki**  
tel. (0-13) 461-10-91  
fax 461-30-62

### Wystawy stałe:

- **Fauna i flora Bieszczadów**
- **Geologia Bieszczadów**
- **Bieszczady dawniej i dziś**

### Muzeum czynne:

wtorek - sobota 9.00-17.00

### Ceny biletów:

3,50 zł i 2,50 zł (ulgowo)  
przewodnik - 15 zł  
opłata za lekcję muz. 45. min. - 50 zł

## MUZEUM MARII KONOPNICKIEJ W ŻARNOWCU

38-460 Jedlicze  
Dyrektor: **Paweł Bukowski**  
tel./fax (0-13) 435-20-13

### Wystawy stałe:

- **„Kolekcja Darów Jubileuszowych”** - w dworku M. Konopnickiej
- **„Polecały pieśni moje”** - w budynku „Lamusa” (ekspozycja biograficzno-literacka poświęcona twórczości poetki)

### Muzeum czynne:

od wtorku do niedzieli 10.00-15.00  
Biblioteka codziennie 10.00-15.00

### Ceny biletów:

6,50 zł i 4,50 zł (w cenie biletów przewodnik)

wą, pejzaże wojenne, kończąc na w pełni już dojrzałej sztuce powojennej z przeważającą tematyką portretów, wnętrz i martwych natur. Obok dzieł artysty na wystawie można obejrzeć nieliczne pamiątki przechowywane głównie w zbiorach Instytutu Sztuki PAN - listy, wycinki prasowe, arkusz ocen ze Szkoły Sztuk Pięknych, pocztówki z reprodukcjami obrazów, kwestionariusz osobowy członka Związku Artystów Plastyków.

Po 19 kwietnia wystawa zostanie zaprezentowana w Muzeum Narodowym w Krakowie w Gmachu Głównym.



## BIBLIOTEKI

### WOJEWÓDZKA I MIEJSKA BIBLIOTEKA PUBLICZNA W RZESZOWIE

35-010 Rzeszów, ul. Sokola 13

Dyrektor: **Stanisław Turek**

telefony: (0-17) 853-24-31 (dyr.)

853-52-17 (centr.), fax: 853-24-31

Informatorium: 853-66-91 (do godz. 20.00)

– **Czytelnia Główna, Czytelnia Czasopism, Informatorium** - ul. Sokola 13. Pon.: 12-20, wt.-piąt.: 9-20, sob.: 9-15.

– **Wypożyczalnia Główna**, ul. Dąbrowskiego 33A. Pon.: 11-15, wt.-piąt.: 10-19, sob.: 11-15.

– **Oddział dla Dzieci i Młodzieży**, ul. Słowackiego 11. Pon.: 10-15, wt.-piąt.: 10-18, sob.: 10-15.

– **Wypożyczalnia Muzyczna**, ul. Żeromskiego 2. Wt., śr., piąt.: 10-18, czw.: 14-18, sob.: 10-15.

#### PUNKT INFORMACJI EUROPEJSKIEJ



W styczniu br. Wojewódzka i Miejska Biblioteka Publiczna w Rzeszowie uruchomiła **Punkt Informacji Europejskiej**. Powstanie Punktu w naszej Bibliotece związane jest ze zwiększonym zainteresowaniem wielu osób problematyką integracji europejskiej, szczególnie w kontekście starań Polski o członkostwo w Unii.

Zlokalizowany w Bibliotece Punkt realizuje różnorodne usługi związane z informacją europejską. Należą do nich między innymi: wyszukiwanie informacji europejskiej w dostępnych programach i bazach danych; przeglądanie zasobów internetowych poświęconych Unii - opisywanie i indeksowanie interesujących serwisów; udostępnianie książek, broszur i czasopism poświęco-

nych problemom Wspólnot Europejskich; tworzenie wydruków komputerowych dla użytkowników.

Ponadto zajmujemy się: tworzeniem bazy danych poświęconej Unii Europejskiej; opracowywaniem materiałów informacyjnych; gromadzeniem źródeł dotyczących procesów integracyjnych; współpracą informacyjną z instytucjami i organizacjami związanymi z Unią Europejską.

Punkt Informacji Europejskiej umożliwi zainteresowanym osobom korzystanie z licznych serwisów internetowych zawierających interesujące opracowania, raporty i analizy dotyczące samej Unii jak i państw kandydujących do członkostwa.

Wśród licznych, polskich serwisów internetowych na uwagę zasługuje strona Centrum Informacji Europejskiej Urzędu Komitetu Integracji Europejskiej będąca elektronicznym kompendium wiedzy na temat integracji. Negocjacje akcesyjnym Polski poświęcony jest z kolei Internetowy Serwis Głównego Negocjatora w całości dotyczący historii i stanu obecnego starań naszego kraju o członkostwo we Wspólnotach. Inny charakter ma serwis europejski Polskiej Agencji Prasowej pod nazwą EuroPAP prezentujący doniesienia agencyjne, depesze i przeglądy prasy związane z bieżącymi wydarzeniami w krajach piętnastki i w państwach stowarzyszonych. W Internecie zaprezentowano również serwisy Regionalnych Centrów Informacji Europejskiej, agencji i organizacji pozarządowych związanych z integracją europejską oraz oficjalne strony instytucji unijnych.

Aby ułatwić użytkownikom dostęp do publikacji poświęconych integracji, tworzymy bazę o nazwie Unia Europejska, która rejestruje opisy artykułów prasowych zgromadzonych w Bibliotece. Opisy bibliograficzne artykułów zaopatrzone w adnotacje treściowe oraz liczne klucze wyszukiwawcze, ułatwiają znalezienie potrzebnych informacji.

W Punkcie Informacji Europejskiej dysponujemy również bazą prawniczą pt. Lex Polonica Prima, która w bogatym zbiorze przepisów prawnych uwzględnia m.in. unijne prawo pierwotne i pochodne, Orzecznictwo Trybunału Sprawiedliwości WE oraz polskie przepisy dostosowawcze.

W WiMBP staramy się uzupełnić kolekcję książek, czasopism i innych źródeł dotyczących Unii Europejskiej.

Czytelnia Główna naszej Biblioteki dysponuje licznymi publikacjami poświęconymi problematyce unijnej. Są to m.in.: podręczniki i opracowania dotyczące harmonizacji prawa, ekonomii, edukacji europejskiej, rolnictwa. Gromadzimy także czasopisma. Należą do nich periodyki „Unia Europejska”, „Prawo Unii Europejskiej”, „Monitor Integracji Europejskiej”, „Europejski Przegląd Gospodarczy”. Dzięki współpracy Biblioteki z polskimi instytucjami związanymi z Unią Europejską otrzymujemy liczne materiały informacyjne, które udostępniamy naszym użytkownikom.

**Punkt Informacji Europejskiej** działa w budynku głównym Wojewódzkiej i Miejskiej Biblioteki Publicznej w Rzeszowie przy ulicy Sokola 13, parter, pokój nr 15. **Czynny jest** w następujących godzinach: **poniedziałek 12.00-18.00, wtorek-piątek 9.00-18.00, sobota 9.00-15.00**. Bibliotekarze udzielają wszelkiej pomocy przy wyszukiwaniu informacji oraz obsłudze komputerów. Dostęp do Internetu dla osób korzystających z serwisów dot. Unii jest bezpłatny. Na życzenie użytkowników wykonujemy wydruki z baz danych oraz z Internetu.

Wszelkie pytania związane z informacją europejską, a także z funkcjonowaniem Punktu, można kierować na adres poczty elektronicznej **infkomp@wimbp.rzeszow.pl** Wszystkich zainteresowanych zapraszamy do korzystania z naszych usług.

**Bożena Janda**

#### JULIAN KLACZKO I JEGO DZIEŁO

„Nic w naszej literaturze rzadszego, jak praca z zakresu literatury powszechnej lub sztuki ... A jednak nic tak związku naszego z oświatą powszechną wszem wobec nie dowodzi, jak rzeczy przez Polaków pisane ...”. Tak pisał Stanisław Tarnowski we wstępie do tłumaczonej przez siebie na język polski, już w roku 1881, książki *Wieczory florenckie* Juliana Klaczki.

W zbiorach Wojewódzkiej i Miejskiej Biblioteki Publicznej w Rzeszowie znajdują się trzy wydania tego nagrodzonego przez Akademię Francuską dzieła.

Dzieło to, niegdyś cieszące się dużą poczytnością, podobnie jak i sam autor,



dzisiaj jest już nieco zapomniane. Warto przypomnieć tę sylwetkę chociażby dlatego, że Julian Klaczko od roku 1870 jest honorowym obywatelami miasta Rzeszowa. Tytuł ten przyznano mu Uchwałą Rady Miasta Rzeszowa z 23 września, w uznaniu znakomitych zasług „posła na Sejm Krajowy i delegata do Rady Państwa, które na polu literatury ojczystej i publicystyki położył” (APRZ, Akta miasta Rzeszowa, sygn. 60).

Julian Klaczko (1825-1906), dziennikarz, publicysta, poeta, historyk sztuki, krytyk literacki, liczący się w Europie pisarz polityczny, był postacią nietuzinkową. Pisał po hebrajsku, polsku, niemiecku, francusku, z sukcesem uprawiając różne formy. Uznawano go za znakomitego stylistę i eseistę. Dostał wiele zaszczytów: był członkiem - korespondentem Akademii Francuskiej, członkiem założycielem Polskiej Akademii Umiejętności, doktorem honoris causa Uniwersytetu Jagiellońskiego, posiadał Francuską Legię Honorową, tytuł radcy dworu austriackiego. Jako emigrant był współwydawcą „Wiadomości Polskich” i członkiem Biura Hotelu Lambert. Zasłynął jako znawca kultury włoskiego renesansu, autor głośniejszych rozpraw o Bismarcku i sarkastycznych polemik w stosunku do Norwida. Jako orędownik „sprawy polskiej” w publicystyce europejskiej, pisał studia dyplomatyczne drukowane na łamach *Revue des Deux Mondes*. Rozprawy te były czytane i tłumaczone na języki obce. Klaczko potrafił zuniwersalizować polską problematykę. Doświadczenia Polaków były dla niego problemem ogólnej sytuacji Europy. Trzeźwy, analityczny umysł wspomagał wyobraźnię niemal profetyczną i talentem literackim.

Naczelnym przesłaniem pisarstwa politycznego Juliana Klaczki była twarzą prawda, że każdy gwałt, zadany jakimkolwiek narodowi, narusza równowagę moralną i niesie zagrożenie dla całości kontynentu. Jednak laur Akademii Francuskiej przyniosły autorowi dopiero *Wieczory florenckie*. Utwór ten pomysły jako dialog ośmiu postaci - hrabiny Albani i jej gości, spotykających się w willi Bargello pod Florencją wczesną jesienią 1872 roku, by prowadzić wyrafinowane rozmowy o włoskim odrodzeniu, Dantem, Michale Aniele, Rafaelu. Patronuje im autor „Boskiej Komedii”, wszyscy bowiem są w jakiś sposób wygnancami, musieli zrezygnować

## KROŚNIEŃSKA BIBLIOTEKA PUBLICZNA

38-402 Krosno  
ul. Wojska Polskiego 41  
Dyrektor: **Teresa Leśniak**  
tel. (0-13) 436-88-82  
tel./fax 432-13-70

### TRADYCYJNIE, ALE CIEKAWIE Oferta kulturalna bibliotek publicznych Krosna marzec - kwiecień

Współczesny świat stawia przed bibliotekami coraz większe wymagania. Owszem, ceni się bibliotekę tradycyjną, ale trzeba też zaproponować książkę lub czasopismo na kasecie, płytę CD, szybką informację z katalogów elektronicznych własnej biblioteki i dostępnych on-line w Internecie.

Tradycyjne, ale jednak niezastąpione wydają się propozycje, w których na pierwszym miejscu jest kontakt z żywym człowiekiem, rozmowa, twórcza zabawa, recytacja, wymiana myśli i opinii. To właśnie zawiera się w programie pracy kulturalnej Krośnieńskiej Biblioteki i jej filii w marcu i kwietniu.

W połowie marca Krośnieńska Biblioteka ogłosi wspólnie z Podduklińską Książnicą w Świdniku konkurs wiedzowo-plastyczny pod hasłem „Wiem

z czynnego życia publicznego z powodu niedawnych politycznych wypadków. Wśród gości jest także Polak, który otrzymał nazwisko Boleski. Każdy z bohaterów tworzy niejako portret autora. Wszyscy bronią swoich utopii, próbują ocalić zagrożone idee.

Nasze *Wieczory* imponują także swoją urodą morfologiczną. Zwłaszcza wydania z 1884 i 1917 roku. Są doskonale dopracowane pod względem edytorskim. Mają ciekawe okładki, zwłaszcza wydanie warszawskie z Księgarni Ludwika Polaka, oprawione w półskórek z ozdobnymi wyklejkami, wydane w małym poręcznym formacie. Wydanie piąte z kolei, nakładem Księgarni F. Hoesicka, wzbogacono wspaniałymi reprodukcjami wkomponowanymi w tekst w formie wklejek.

**Barbara Chmura**

wszystko...”, który ma na celu popularyzację wiedzy o Świdniku i Krośnie oraz zachęcenie młodzieży do poznania kultury i walorów krajoznawczych i turystycznych przygranicznych terenów Polski i Słowacji. Konkurs jest jednym z punktów bogatego programu współpracy, który biblioteki realizować będą w 2002 r.

W marcu filie Krośnieńskiej Biblioteki planują zajęcia animacyjne, konkursy i wystawki związane z 120. rocznicą urodzin Jana A. Grabowskiego, pisarza, pedagoga, autora baśni i opowiadań o zwierzętach. Jego utwory będą czytane głośno przez uczestników konkursów pięknego czytania m.in. w Oddziale dla Dzieci przy ul. Ordynackiej 8, Filii nr 1 w Polance, Filii nr 4 przy ul. Krakowskiej 124, Filii nr 5 w Białobrzegach, Filii nr 8 przy ul. Mickiewicza 15. Będą one także kanwą konkursów plastycznych: „*Obrazki zwierząt z książek J. Grabowskiego*” (Filia nr 8, ul. Mickiewicza 15), „*Moje ulubione zwierzątko*” (Filia nr 2, ul. Grunwaldzka 2) oraz konkursu na znajomość twórczości J. Grabowskiego pod hasłem „*Ulubione zwierzątka*” (Filia nr 4, ul. Krakowska 124).

„*Kolorowe zabawy - papierowa dzungla*” to temat zajęć plastycznych w Filii nr 8 przeznaczonych dla dzieci, które lubią tworzyć z papieru. Inspiracją do przeprowadzenia konkursów plastycznych będą w marcu Święta Wielkanocne.

W ramach Spotkań Wtorkowych Filia nr 4 przy ul. Krakowskiej 124 zaprasza do udziału w konkursie na projekt karki świątecznej „*Tradycje Świąt Wielkanocnych*”, a Oddział dla Dzieci przy ul. Ordynackiej 8 do uczestnictwa w VI edycji wielkanocnego konkursu zatytułowanego „*Pisanki, kraszanki*”.

W programach marcowych pojawiają się tematy związane z postacią kobiety. „*Sławne Polki*” (quiz biograficzny) i „*Dziewczęce portrety w malarstwie polskim*” (wystawa) zaplanowała Filia nr 8 przy ul. Mickiewicza 15.

Kwiecień poświęcony będzie w dużej części roli książki w życiu współczesnego człowieka. Krośnieńska Biblioteka zaplanowała dwudniowe obchody Dnia Książki i Praw Autorskich (23-24 kwietnia). W programie obchodów m.in.: wieczór autorski Antoniego Libery, prezentacja zaproszonego wydawnictwa, koncert muzyczny oraz konkurs recytatorski zaty-



tułowany „*Wiersz o księżce*”. Eliminacje wstępne konkursu przeprowadzą wszystkie filie miejskie. Książce i jej dziejom poświęcone będą wystawki „*Dzieje książki*” (Filia nr 5, ul. Kopernika 17), „*Książka oskarża*” (Oddział dla Dzieci), konkursy: „*Parada postaci literackich*” - konkurs czytelnicy (Oddział dla Dzieci), prelekcja „*Historia pisma i książki - wynalazek druku i jego znaczenie dla kultury człowieka*” (Filia nr 3, ul. Kisielewskiego 15) oraz lekcje biblioteczne dla kl. I-II szkół podstawowych pod hasłem „*Tajemnice biblioteki*” (Filia nr 8, ul. Mickiewicza 15).

W kwietniowych programach biblioteki uwzględniono rocznice literackie. I tak twórczości Danuty Wawilów (60. rocznica urodzin) poświęcone będzie Spotkanie Wtorkowe w Filii nr 4 i minikonkurs czytania wierszy pod hasłem „*Wierszomania Danuty Wawilów*” (Filia nr 8). Twórczość Lucy M. Montgomery (60. rocznica śmierci) będzie tematem konkursu rysunkowego ph. „*Portret bohaterki z książki Lucy M. Montgomery*” (Filia nr 8) oraz konkursu plastycznego zatytułowanego „*Zaprojektuj stronę tytułową do książki L. M. Montgomery*” (Filia nr 5, ul. Kopernika). Filie miejskie przygotowują wystawki poświęcone Joannie Chmielewskiej (w 70. rocznicę urodzin).

Szczególne miejsce w programie marcowo-kwietniowym poświęcone jest wystawom.

Wystawę gazet i czasopism wydawanych przez samorządy, parafie i stowarzyszenia pod tytułem „*Prasa lokalna w krośnieńskim w l. 1990-2001*” proponujemy w marcu w Wypożyczalni Głównej (ul. Wojska Polskiego 41).

W minigalerii Filii nr 4 przy ul. Krakowskiej w marcu czynna będzie ekspozycja wielkanocnych kart pocztowych ze zbiorów Zbigniewa Więcka, a kwietniu wystawa fotografii Edwarda Marszałka zatytułowana „*Kwiatki z leśnej rabatki*”. Zachęcamy również do obejrzenia wystaw okolicznościowych w Bibliotece Głównej: „*Wielcy dowódcy XX w. - Stanisław Maczek*” (marzec) oraz „*Leonardo da Vinci - życie i dzieła*” (kwiecień).

Szczególne informacje o imprezach kulturalnych w bibliotekach publicznych Krosna będziemy zamieszczać na bieżąco w lokalnych gazetach.

**Wanda Belcik**

## PRZEMYSKA BIBLIOTEKA PUBLICZNA IM. I. KRASICKIEGO

37-700 Przemyśl  
ul. J. Słowackiego 15  
Dyrektor: **Grażyna Balicka**  
tel. (0-16) 678-39-60, 678-35-82  
tel./fax 678-62-91  
e-mail: [pbp2000@poczta-onet.pl](mailto:pbp2000@poczta-onet.pl)  
[www.systemx.pl/pbp](http://www.systemx.pl/pbp)

### 4-30 marca

Wystawa pokonkursowa plastycznych prac dziecięcych „Plastuś i jego przyjaciele”

### 24 marca

Eliminacje miejskie i powiatowe 47. Ogólnopolskiego Konkursu Recytatorskiego

### 20 kwietnia

Konkurs recytatorski dla najmłodszych „Strofy o kwiatach”

## MIĘJSKA BIBLIOTEKA PUBLICZNA W ŁAŃCUCIE

37-100 Łańcut  
ul. S. Moniuszki 2  
Dyrektor: **Aniela Szal**  
tel.: (0-17) 225-22-45, 225-25-19

### marzec

Wystawy:

- „*Życie i twórczość Romana Turka*”
- „*Polskie Hymny*”
- „*Roman Pisarki i jego twórczość*”

**Konkurs:** Najpiękniejsze ilustracje do utworów Marii Konopnickiej - konkurs plastyczny w Oddziale dla Dzieci

### kwiecień

Wystawy:

- „*Grzeczność nie tylko od Święta, ale i na co dzień*”
- „*Białe kruki łańcuckiej księżnicy*”

**Wypożyczalnia Zbiorów Audiowizualnych:** projekcje filmów w cyklach tematycznych: „W krainie baśni”, „Spotkanie z lekturą”, „Wspaniałości przyrodnicze Europy”

## ZWIĄZEK LITERATÓW POLSKICH ODDZIAŁ W RZESZOWIE

35-051 Rzeszów, ul. Staszica 10  
Prezes: **Wiesław Zieliński**  
tel. (0-17) 854-46-10

### Informacja o pracy Oddziału

Znaczącym dorobkiem przotatorskim i poetyckim zakończył się 2001 rok w Oddziale ZLP w Rzeszowie. **Zbigniew Domino** wydał powieść „*Syberjada polska*” - Studio EMKA Warszawa, **Regina Schönborn** - „*Tylok róża*” - RAF Rzeszów, **Adam Dękowski** - „*Ciągle młody grzech pierworodny*” - AD Oculous Warszawa, **Janusz Gołda** - „*Wiersze leskie*” - NONPARE Krosno, **Wacław Turek** - „*Zasiany czas*” - Oficyna Wydawnicza APLA Krosno.

Członkowie Oddziału oraz Klubu Literackiego uczestniczyli w kilku konkursach literackich. **Zdzisława Górską** ze Strzyżowa zdobyła I miejsce w **Konkursie O Lampę Łukasiewicza** w Krośnie, a III miejsce zajęły: **Małgorzata Pokrywka** i **Janina Ataman** z Rzeszowa. W **Ogólnopolskim Konkursie Literackim „Moja wioska” im. Wilhelma Macha** w Kamionce laury przypadły **Małgorzacie Dolińskiej**, **Grzegorzowi Zielińskiemu**, **Zuzannie Kud** i **Dominice Hyc**. Nagrodę Prezydenta Miasta Rzeszowa „Młode Talenty” wręczono **Dominice Hyc**.

Doniostłym wydarzeniem w życiu Oddziału ZLP było spotkanie z pisarzem **Wiesławem Myśliwskim**. W swoim wystąpieniu m.in. zwrócił uwagę na fakt istnienia kilku związków twórczych, nie zawsze przyjaznych względem siebie, a przecież pisarze powinni tworzyć zwarte środowisko życzliwych sobie ludzi. Zapowiedział również o reaktywowanie „*Julińskiego Bractwa*” - Stowarzyszenia Pisarzy wywodzących się z dawnego regionu rzeszowskiego.

W październiku, w rocznicę śmierci, złożono wiązkę kwiatów na grobie poety **Juliana Przybosa**.

W listopadzie zebraliśmy się na **Literackim Wieczorze Zaduszkowo-**

wym, aby - w gronie Rodzin naszych nieodżałowanych Koleżanek i Kolegów - zadumać się nad upływem czasu, nad przemijaniem. Wspomnieć Tych, którzy na przestrzeni 35 lat istnienia Oddziału odeszli od nas na zawsze, ale czy na pewno? Przecież to w nas drzemie cząstka twórczości każdego z Nich. Są więc pośród nas i w nas, i zawsze pozostaną. Oto Oni: **Adam Janusz Bień** - prozaik z Przemysła, **Stanisław Stefan Gębala** - ociemniały prozaik z Żabna k. Tarnobrzega, **Adam Gruszka** - bajkopisarz z Rzeszowa, **Emil Granat** - poeta z Rzeszowa, **Zbigniew Krempf** - prozaik i autor utworów dla dzieci z Rzeszowa, **Józef Kapuściński** - prozaik z Przemysła, **Franciszek Lipiński** - poeta z Rzeszowa, **Stanisław Orzel** - prozaik z Tarnobrzega, **Ludmiła Pietruszkowa** - poetka z Rzeszowa, **Jerzy Pleśniarowicz** - poeta, tłumacz, wieloletni kierownik literacki Teatru im. Wandy Siemaszkowej; **Władysław Strumski ps. „Brutus”** - autor 12 powieści historycznych, **Tadeusz Sokół** - poeta, prozaik, radiowiec; **Maria Siedmiograjowa** - pisarka z Kolbuszowej, wieloletnia dyrektor Teatru „Kacperek” w Rzeszowie; **Roman Turek** - prozaik z Łańcuta. Fragmenty Ich twórczości przypomnieli członkowie Klubu Literackiego zgrupowani w Teatrze Stacha Ożoga.

Rok zakończono tradycyjnym opłatkiem literackim z udziałem poety o. Cherubina. W trakcie spotkania Stanisława Kopiec z Lubeni została uhonorowana okolicznościowym dyplomem wiczącym 25-lecie pracy twórczej.

Przyjęto do Oddziału kilku nowych członków, są to: **Teresa Parryna** z Przemysła, **s. Dawida Ryll** z Jasła, **Janusz Gołda** z Leska, **Ryszard Jaśkowski** ze Stalowej Woli.

W roku 2002 nasz Oddział ZLP obchodzić będzie Jubileusz 35-lecia istnienia. Dla uczczenia tej rocznicy planujemy reaktywowanie „Julińskiego Bractwa”, organizację sesji literackiej, a także ustanowienie nagrody literackiej „Diamentowe Pióro”, przyznawanej co 5 lat za najważniejsze osiągnięcia literackie.

**Anna Mirosława Nowak**

## DOMY I OŚRODKI KULTURY

### WOJEWÓDZKI DOM KULTURY W RZESZOWIE

35-959 Rzeszów, ul. Okrzei 7

Dyrektor: **Wojciech Mandzyn**

telefony:

dyrekcja: (0-17) 853-25-53

centrala: 853-52-57

fax: 862-46-40

e-mail: [wdk@rz.pl](mailto:wdk@rz.pl)

[www.wdk.rz.pl](http://www.wdk.rz.pl)

#### IMPREZY

11 marca

#### CZWARTEK JAZZOWY

z udziałem **Kwintetu Piotra Barona** (prezentacja utworów z płyty „Bogurodzica”) oraz zespołu **Damarski Quartet**

Klub „Bohema”

14 marca

#### PODKARPACKA IZBA POETÓW

Spotkanie autorskie z **Mateuszem Pieniakiem**

Klub „Turkus”

17 marca

Z cyklu **WIECZORY SŁOWA I MUZYKI - prelekcja nt. „Tadeusz Kościuszko - bohater rzeczywisty i po-nikowy”**

Klub „Turkus”



Parada Straży Grobowych w Grodzisku Dolnym

20 marca

#### „KONCERT DLA MARKA”

Impreza charytatywna dla chorego muzyka

Klub „Bohema”

11 kwietnia

#### CZWARTEK JAZZOWY

**Artur Dudkiewicz - Electric Jazz Concert** oraz **Domarski Quartet**

Klub „Bohema”

13-14 kwietnia

#### VII Podkarpackie Spotkania z Komiksem

Projekcje filmów, konkursy, spotkania z autorami komiksów

Sala audiowizualna

17 kwietnia

Z cyklu **WIECZORY SŁOWA I MUZYKI - prelekcja pt. „Światło i Kaganek”**

Klub „Turkus”

19 kwietnia

„**WYGRAJ SUKCES**” - wstępne eliminacje konkursowe

Klub „Bohema”

#### PRZEGLĄDY - KONKURSY

6-7 kwietnia

#### XIII Wojewódzki Konkurs pn. „LUDOWE OBRZĘDY I ZWYCZAJE”

Konkurs popularyzuje i dokumentuje obrzędy i zwyczaje ludowe: rodzinne, związane z pracą na roli, pasterskie, łowieckie oraz świąteczne. Obrzędy prezentuje się w formie widowisk w wykonaniu autentycznych zespołów ludowych.

miejsce i współorganizator  
MGOK w Tyczynie

7 kwietnia

#### X JUBILEUSZOWA PARADA STRAŻY GROBOWYCH „TURKI” 2002

Impreza plenerowa, niepowtarzalna w Polsce, kultywująca wielowiekową tradycję związaną z obrzędami Świąt Wielkanocnych.

miejsce: Grodzisko Dolne

organizatorzy:

fot. A. Kus



WDK w Rzeszowie, Ośrodek Kultury  
w Grodzisku Dolnym

**18-19, 26-27 kwietnia**

**Eliminacje wojewódzkie 47 OGÓL-  
NOPOLSKIEGO KONKURSU RE-  
CYTATORSKIEGO**

18-19 IV - kategoria recytacji- WDK  
w Rzeszowie

26-27 IV - kategorie: teatr jednego ak-  
tora, wywiedzione ze słowa, poezja śpie-  
wana - CK w Przemyślu

Idea konkursu, utrwalona w wieloletniej  
tradycji, nadal jest aktualna, zwłaszcza  
wśród młodzieży pragnącej ujawnić  
swoje możliwości interpretacyjne, tea-  
tralne i wokalne.

**WYSTAWY**

**1-10 marca**

**Malarstwo Edwarda Białka**  
z cyklu „Nasi goście”

**13-20 marca**

**VI Wojewódzkie Biennale**  
**Rzeźby Nieprofesjonalnej**  
**im. Antoniego Rząsy**

Wystawa jest prezentacją dorobku nie-  
profesjonalnej twórczości rzeźbiarskiej  
woj. podkarpackiego. Ponadto przybli-  
ża postać wybitnego rzeźbiarza (patro-  
na wystawy) Antoniego Rząsy pocho-  
dzącego z Ziemi Rzeszowskiej.

**22 marca - 1 kwietnia**

II pokonkursowa wystawa pisanki wiel-  
kanocnej

**22 marca**

Wystawa - kiermasz wielkanocnych  
palm, pisanek i pieczywa obrzędowe-  
go

**3-18 kwietnia**

**Wystawa fotografii Piotra Komsty**  
pn. „Forty Twierdzy Przemyśl”

**FORMY EDUKACYJNE**

**Kurs I stopnia dla prowadzących tea-  
try dziecięce i młodzieżowe**

Inf. Małgorzata Hołowińska  
tel. 017/853-52-57 w. 32

**Kurs języka angielskiego (3 grupy)**

Inf. Anna Kruk  
tel. 017/853-52-57 w. 41

**Kurs tańca towarzyskiego (I, II, III sto-  
pień)**

Inf. Stanisław Micał  
tel. 017/853-52-57 w. 35

**„Stroik wiosenny” - kurs układania  
kompozycji kwiatowych**

Inf. Anna Kałucka  
tel. 017/ 853-52-57 w. 35

**Kurs haftu - dla nowych członków Klu-  
bu Miłośników Haftu**

Inf. Anna Kałucka  
tel. 017/853-52-57 w. 35

**Warsztaty teatralne dla młodzieży**

Inf. Małgorzata Hołowińska  
tel. 017/853-52-57 w. 32

**Sobotnie warsztaty plastyczne  
dla dzieci i młodzieży**

Inf. Krystyna Niebudek  
tel. 017/853-52-57 w. 36

**DOSKONALENIE  
ZAWODOWE**

**9-10 marca**

Polskie tańce narodowe w formie to-  
warzyskiej - szkolenie dla choreogra-  
fów

Inf. Anna Bytnar  
tel. 017/853-52-57 w. 40

**15-16 marca**

Warsztaty dla kontrabasistów i gitarzy-  
stów basowych - prowadzący Witold  
Rek

Inf. Jan Zołoteńko  
tel. 017/853-52-57 w. 40

**20 marca**

Spotkanie szkoleniowe dla instruktorów  
plastyki nt. „Rzeźba nieprofesjonalna  
w woj. podkarpackim”

**marzec**

Seminarium dla dyrygentów chórów  
(współorganizacja z PZChiO)

Inf. Jan Zołoteńko  
tel. 017/ 853-52-57 w. 40  
Maria Tronina w. 36

**marzec**

„Public Relation” - warsztaty dla pra-  
cowników domów i ośrodków kultury  
woj. podkarpackiego

Inf. Anna Kruk  
tel. 017/853-52-57 w. 41

**marzec**

Praca z dziećmi uzdolnionymi artystycz-  
nie - warsztaty psychologiczne dla in-  
struktorów i nauczycieli

Inf. Małgorzata Hołowińska  
tel. 017/853-52-57 w. 32

**17-18 kwietnia**

Szkolenie dla organizatorów imprez ple-  
nerowych o profilu kulturalno-rekre-  
acyjnym

Inf. Czesław Drag  
tel. 017/853-52-57 w. 40

**kwiecień**

Taniec współczesny - szkolenie dla cho-  
reografów

Inf. Anna Bytnar  
tel. 017/853-52-57 w. 40



Na wystawę fotograficzną Piotra Komsty „Forty Twierdzy Przemyśl” zaprasza WDK od 3-18 kwietnia br.

## CENTRUM KULTURALNE W PRZEMYSŁU

37-700 Przemyśl

ul. S. Konarskiego 9

Dyrektor: **Janusz Czarski**

telefony: (0-16) 678-35-50, 678-31-32

tel./fax 678-20-09

e-mail: ck\_przemysl@2com.pl

www.ck.przemysl.com.pl

### IMPREZY

16-17 marca

#### XII Przegląd Piosenki Dziecięcej „ŚPIEWAJ RAZEM Z NAMI”

W konkursie uczestniczą soliści, zespoły wokalne i wokально-instrumentalne z woj. podkarpackiego, którzy prezentują po dwa utwory dostosowane do wieku i możliwości wykonawców, dodatkowym atutem może być własna aranżacja lub kompozycja.

Sala widowiskowa CK

22-23 marca

#### JUBILEUSZ ZESPOŁU TANECZ- NEGO „KORALIK”

Na jubileusz 15-lecia działalności „Koralika” zaproszono gości z Niemiec i Słowacji. Są to zespoły taneczne z Gersheim i Koszyc, które będą również miały możliwość uczestniczenia w zorganizowanych w tym czasie MIĘDZY-NARODOWYCH WARSZTATACH TANECZNYCH.

Sala widowiskowa CK

#### XLVII OGÓLNOPOLSKI KONKURS RECYTATORSKI

Eliminacje powiatowe - 24 marca

Eliminacje rejonowe - 6-7 kwietnia

**Eliminacje wojewódzkie** (monodramy, poezja śpiewana, „wywiedzione ze słowa”) - 26-27 kwietnia

Impreza organizowana od wielu lat, jednak wciąż stwarza przyjazną atmosferę dla pięknego słowa i dla wielu młodych i wrażliwych ludzi.

Klub „Piwnice” CK

kwiecień

#### Eliminacje rejonowe XI Ogólnopolskiego Konkursu Recytatorskiego „SACRUM W LITERATURZE”

Konkurs dla młodzieży w wieku do 16 lat związany z tematyką sakralną. Jego laureaci spotkają się w Turnieju Central-



„Taneczny Krąg” 2001

fot. K. Trojanowska (x2)

nym na Jasnej Górze w Częstochowie. (Dokładny termin do ustalenia w najbliższym czasie, ponieważ organizatorzy nie przysłali jeszcze regulaminu)

Klasztor oo. Dominikanów  
w Jarosławiu

24 marca

#### III JARMARK WIELKANOCNY

W ramach Jarmarku nastąpi m.in. rozstrzygnięcie konkursu na pisanek, ponato będzie można zaopatrzyć się w baranki, zajączki, pisanki, palmy i inne ozdoby wielkanocnego stołu na specjalnie zorganizowanym kiermaszu oraz spróbować regionalnych świątecznych potraw.

Klub „Piwnice” CK

13-14 kwietnia

#### XXV Frontacje Dziecięcych i Młodzieżowych Zespołów Tanecznych „TANCOWAŁY DWA MICHAŁY”

Konkursowe zmagania przeznaczone dla zespołów tańca ludowego, estradowego, towarzyskiego i nowoczesnego, w ich wykonaniu zobaczymy układy, miniatury, inscenizacje oraz widowiska taneczne.

Sala widowiskowa CK

#### Międzywojewódzki Konkurs „POECI I PISARZE DZIECIOM - LITERACKIE R...S...T...”

Eliminacje powiatu przemyskiego - 18 kwietnia

Eliminacje rejonowe (powiaty jarosławski, lubaczowski, przemyski, przeworski) - 24 maja

Sala widowiskowa CK

28 kwietnia

#### XX Międzywojewódzki Przegląd Dziecięcych Zespołów Tańca

#### Ludowego „TANECZNY KRĄG”

Jubileuszowe spotkanie zespołów prezentujących tańce ludowe i narodowe. Impreza adresowana do dzieci ma dostarczać im wiele wrażeń i radości, rozwijając ich zainteresowania, ale przede wszystkim ma przekazywać pewne nieprzemijające wartości kulturowe i równocześnie kultywować folklor wiejski.

Sala widowiskowa CK

### IMPREZY CYKLICZNE

piątki, godz. 19.00  
WIECZÓR MUZYCZNY

Klub „Piwnice” CK



Jarmark Wielkanocny 2001

poniedziałek (raz w m-cu) -  
godz. 18.00

#### DYSKUSYJNY KLUB FILMOWY „LAMUS”

Spotkania i seanse filmowe  
Kino „Centrum”

#### Cykl „SPOTKANIA Z OPERĄ”

Rozpoczęte w kwietniu 2000 r. wyjazdy do Lwowa na najciekawsze wydarzenia artystyczne Teatru Wielkiego Opery i Baletu we Lwowie spotkały się z wielkim zainteresowaniem melomanów. Centrum Kulturalne postanowiło więc zorganizować te wyjazdy przynajmniej raz na dwa miesiące. Zainteresowanych artystyczną ucztą w pięknym gmachu lwowskiej opery prosimy o oso-



## IMPREZY INNYCH ORGANIZATORÓW DZIAŁALNOŚCI KULTURALNEJ W WOJEWÓDZTWIE

### **GRODZISKO DOLNE**

7 kwietnia

#### **X Podkarpacka Parada Straży Wielkanocnych „TURKI 2002”**

Org.: WDK Rzeszów, GOK Grodzisko  
Dolne

### **JAROSŁAW**

IMPREZY

8 marca

**BOYowanie z Kobietami** - program  
przygotowany z okazji Międzynarodo-  
wego Dnia Kobiet

13 marca

**XLVII Ogólnopolski Konkurs Recy-  
tatorski** - eliminacje powiatowe

21 marca

**Tymoteusz i Majsterklepka** - przedsta-  
wienie dla dzieci w wykonaniu aktorów  
Teatru „Maska” z Rzeszowa

27 marca

**Międzynarodowy Dzień Teatru** - spo-  
tkanie z poetą Arturem Wierzbicencem,  
występy teatrów amatorskich z Jarosła-  
wia oraz grupy teatralnej „Garderoba”  
z Centrum Kulturalnego w Przemysłu  
i teatru plastycznego Marii Wąsowskiej  
ze spektaklem „Jaskinia Pająków”

marzec

**Ogólnopolski Konkurs Recytatorski**  
„Sacrum w literaturze” - eliminacje re-  
jonowe

9 kwietnia

**Wieczór autorski Anny Gołąb** - twórczość  
poetycka własna do muzyki Wik-  
tora Maruta

kwiecień

**„Poeci i pisarze dzieciom - literackie  
L.S.T.”** - eliminacje powiatowe

WYSTAWY

marzec

**STANISŁAW OŻÓG** - rysunek ero-  
tyczny

kwiecień

**KRZYSZTOF KRZYCH** - malarstwo  
pastelowe  
(Mała Galeria MOK, tel./fax 0-16/621-  
32-94)

marzec

**Kobiece inspiracje** - malarstwo, rzeź-  
ba, grafika - wystawa zbiorowa środo-  
wiska plastycznego woj. podkarpackie-  
go oraz członków „Grupy 33”

25 marca - 4 kwietnia

**Pokaz rysunku żurnalowego** - poka-  
zowi towarzyszyć będzie pokaz mody  
przygotowany przez uczniów Zespołu  
Szkół Odzieżowych w Jarosławiu pod  
kierunkiem Maryli Ferenc

kwiecień

**Marzena Rychtyk** - malarstwo  
(Galeria Rynek 6, tel. 0-16/ 621-58-44)

**JEDLICZE**

20-22 marca

Szkolne Dni Teatru

23 marca

Konkurs na stół Wielkanocny z udziałem Kół  
Gospodyń Wiejskich działających w gminie

27 marca - 5 kwietnia

Wystawa palm wielkanocnych

27 marca

Konkurs plastyczny „Nasz nowy wiek”  
(eliminacje powiatowe)  
- wystawa pokonkursowa (27 marca -  
12 kwietnia)

14 kwietnia

Koncert kapeli „Kamfinioki”

18 kwietnia

**Leonardo da Vinci** - konkurs wiedzy  
dla uczniów gimnazjów i szkół średnich  
w 550. rocznicę urodzin

Bliższe inf.: GOK w Jedliczach, tel. 013/  
435-20-81

**KAMIEŃ**

27-28 kwietnia

**XII Ogólnopolski Konkurs  
Muzykujących na Harmonijkach  
Ustnych**

Org.: Centrum Kultury w Kamieniu, tel.  
0-17/855-60-53

**KOLBUSZOWA**

19 marca

**Wielkanocny kiermasz świąteczny**

z udziałem zespołu „Górnicy” z Kol-  
buszowej Górnej, który zaprezentuje re-  
gionalne zwyczaje związane z Wielka-  
nocą.

20 marca

**„Święto Pieśni” - Wojewódzki  
Przegląd Chórów i Zespołów  
Wokalnych Szkół Podstawowych**

**KROSNO**

IMPREZY

13-15 marca

Spektakle dla dzieci i młodzieży w wy-  
konaniu Narodowego Teatru Edukacji  
we Wrocławiu

17 marca, godz. 16.00

**„PUCHAR PODKARPACIA”**

**XIII Turnieju Tańca**

**Towarzystkiego**

hala sportowa MOSiR,  
ul. Legionów

18-19 marca, godz. 10.00

**XLVI Ogólnopolski Konkurs  
Recytatorski**

- eliminacje miejskie i powiatowe

23 marca, godz. 10.00

**„DEBIUTEK”**

**IV Krośnieński Konkurs Śpiewają-  
cych Dzieci**

marzec - kwiecień

**II Przegląd Twórczości**

**Artystycznej Krośnieńskich Szkół  
Podstawowych i Gimnazjów**

8 - 12 kwietnia

**XVII KROŚNIEŃSKA WIOSNA  
MUZYCZNA**

Sala koncertowa ZSM,  
ul. Paderewskiego 7

26 kwietnia

Koncert finałowy

**II Przeglądu Twórczości**

**Artystycznej Krośnieńskich  
Szkół Podstawowych**

**i Gimnazjów**

22-23 kwietnia, godz. 10.00

**XV Konkurs „Poeci i Pisarze  
Dzieciom” literackie r.s.s.t.”**

- eliminacje miejskie i powiatowe

## WYSTAWY

1-30 marca

Rzeźba Jerzego Gierlaszyńskiego

1-24 kwietnia

### 18 PRZEGLĄD PLASTYKI

malarstwo, rzeźba, tkanina, rękodzieło

25-30 kwietnia

### „PRZYMIERZE Z PRZYRODĄ”

wystawa pokonkursowa

Galeria Krośnińskiego Domu Kultury

Bliższe inf.: Krośniński Dom Kultury, tel. 013/432-18-98

## KURYŁÓWKA

29 marca

Misterium Męki Pańskiej

31 marca, 1 i 7 kwietnia

Obrzędy Wielkanocne

- Kuryłowskie Zwyczaje

Miejsce: Kuryłówka, Brzyska Wola, Kolonia Polonia

Org.: GOK w Kuryłowce, tel. 017/243-80-49

## LEŻAJSK

16 marca

VIII Konkurs „Spotkanie

z Piosenką Fa-Sol-La...2002” (DK)

19 marca

115. rocznica śmierci i 190. rocznica urodzin J. I. Kraszewskiego - wystawa literatury (BP)

2 kwietnia

- Międzynarodowy Dzień Książki Dla Dzieci (obchodzony w rocznicę urodzin J. Ch. Andersena) - wystawa literatury (BP)

- Eliminacje miejskie konkursu „Poeci i Pisarze Dzieciom” (DK)

- Prezentacja dorobku i przegląd twórczości artystycznej uczniów leżajskich szkół podstawowych i gimnazjum (DK)

- I Powiatowy Przegląd Dziecięcych i Młodzieżowych Małych Form Teatralnych Leżajsk 2002 (DK)

12 kwietnia

Final konkursu czytelniczego dla najmłodszych dzieci pt. „Baśnie Pana Andersena” (BP)

13 kwietnia

Dzień Pamięci Ofiar Katyńia (BP)

14 kwietnia

- Jubileusz: 10-lecia ZPiT „Leliwa”, 5-lecia Zesp. Tan.-Estr. „Fajne Gienki”, 5-lecia Zesp. Tańca Tow. „Plus” (DK)

- Wystawa prac plastyków zrzeszonych w Klubie Słoneczni pt. „Wiosenne kompozycje w malarstwie i poezji” z cyklu „Cztery pory roku” (DK)

22 kwietnia

**Dzień Ziemi.** Finał Powiatowego Konkursu Literacko-Plastycznego z dziedziny ekologii (BP)

Bliższe inf.: Miejskie Centrum Kultury w Leżajsku, tel./fax 017/242-11-34  
mdklezajsk@poczta.onet.pl

## ŁAŃCUT

7 marca

Tekst literacki klasyczny w naturalnym przekazie - warsztaty teatralne

13 marca

**XLVII Ogólnopolski Konkurs Recytatorski** - przegląd powiatowy

17 marca

„Księżniczka czardasza” - operetka E. Kalmana w wykonaniu Opery Śląskiej z Bytomia

20 marca

„Iwona księżniczka Burgunda” - spektakl teatralny w wykonaniu aktorów Teatru im. W. Siemaszkowej z Rzeszowa

24 marca

Kiermasz Wielkanocy

Org.: MDK w Łąncucie, tel. 017/225-22-94

## MIĘSCIE PIASTOWE

6-7 marca

WIELKANOCNE ZAJĘCIA PLASTYCZNE

Zajęcia dla dzieci. Nauka wykonywania wielkanocnych zajęzków, kurcząt i baranków z ciasta solnego. Konkurs z nagrodami oraz wystawa wykonanych prac.

11-15 marca

WARSZTATY Z KOMPOZYCJI KWIATOWYCH

18-24 marca

GMINNA WYSTAWA WIELKANOCNA

18-24 marca

I KONFRONTACJE TEATRALNE

Miejsce Piastowe

kwiecień

II REGIONALNA OLIMPIADA WIEDZY O WIELKICH POLAKACH

Tegoroczna edycja poświęcona życiu i twórczości ks. Bronisława Markiewicza.

Miejsce Piastowe

6 kwietnia

WYSTAWA TWÓRCZOŚCI LUDOWEJ

Wystawa obejmuje prace twórców ludowych z terenu Wrocanki.

Wrocanka

12 kwietnia

W DOLINIE JASIOŁKI - Plener malarski

Niżna Łąka

19 kwietnia

WIOSNA - Plener malarski Zalesie

Wieczór klubowy ze slajdami i zdjęciami z parków krajobrazowych. Obrazom towarzyszy muzyka ludowa z danych regionów przeplatana ludową poezją.

Rogi

26 kwietnia

FESTIWAL PIOSENKI DZIECIĘCEJ I MŁODZIEŻOWEJ

Miejsce Piastowe

kwiecień

WARSZTATY TWÓRCZE - BIBUŁA wszystkie miejscowości

## MIELEC

25-26 kwietnia

IV Dni Kultury Narodów - Hiszpania

WYSTAWY

do 15 marca

„Indianie Amazonii i Andów Peruwiańskich”

5-20 marca

Doroczna Wystawa Twórczości Malarzy Plastyków

25 marca - 5 kwietnia

„Misteria - Obrzędy - Tradycje Wielkanocne”

Wystawa prac zgłoszonych na konkurs



„Ocalmy od zapomnienia... Wielkanoc w tradycji”

Org.: Samorządowe Centrum Kultury w Mielcu, tel. 017/586-23-73, 583-56-29

### **NISKO**

**8 marca**

„Nitką malowane” - wystawa haftu i robótek ręcznych

**19 marca**

„Emigranci” - Spektakl w wydaniu aktorów Teatru „Zwierciadło” z Łodzi

**marzec**

Eliminacje powiatowe 47 edycji Ogólnopolskiego Konkursu Recytatorskiego

**kwiecień**

Wystawa fotografii Józefa Sztaby z Rudnika

Org.: Nizańskie Centrum Kultury „Sokół”, tel. 015/841-21-44

### **NOWA DĘBA**

**8 marca**

Spotkanie z cyklu „Biesiady Złotego wieku” - wieczór poetycki „Pamiętajcie o ogrodach”

**11 marca**

XLVII Ogólnopolski Konkurs Recytatorski

**20 marca**

V edycja konkursu - Wielkanocna Plastyka Obrzędowa - wystawa pokonkursowa

„Obrzęd Wielkanocny” w wykonaniu Zespołu Obrzędowego z Wydrzy

**22 marca**

VII edycja konkursu piosenki „Wygraj Sukces”

**9 kwietnia**

V edycja konkursu plastycznego „Malujemy pastelami” - wystawa pokonkursowa

**16 kwietnia**

Wystawa indywidualna tkaniny artystycznej Aleksandry Aleksandrowicz

**22 kwietnia**

XVI Konkurs recytatorski „Poeci i Pi-

sarze dzieciom”

Org.: Samorządowy Ośrodek Kultury, tel. 015/846-24-10

### **PRUCHNIK**

**10, 17, i 24 marca**

**V TEATRALNE MISTERIA WIELKOPOSTNE**

Przeładowi towarzyszy zespół wokalny EQUALE oraz konkurs na najładniejszą palmę wielkanocną.

Org.: GCKSiT w Pruchniku, Centrum Kulturalne w Przemyśle

### **SANOK**

**2 marca - 4 kwietnia**

**Otwarcie wystawy „Himalaje Lahul” Andrzeja Zboińskiego**

**22-24 marca**

**Turniej Sztuki Recytatorskiej „Poszukiwania”**

- przesłuchania konkursowe (22-23.03)

- koncert Tomasza Szweđa (22.03)

- monodramat „Żyłam sobie cichutko” w wyk. Bogumiła Gaudena (23.03)

- koncert laureatów (24.03)

**6 kwietnia**

**Koncert Zespołu Tańca Ludowego „Sanok”**

**10-14 kwietnia**

**Międzynarodowe Spotkania Akordeonowe**

Organizatorzy: Szkoła Muzyczna I i II st. w Sanoku, Sanocki Dom Kultury

**28 kwietnia**

**Światowy Dzień Tańca**

Otwarcie wystawy plakatu „TANIEC WSPÓŁCZESNY W POLSCE - OSTATNIE 10 LAT XX WIEKU”

**Koncert Tańca Grupy Tańca Współczesnego „PROGRES”**

**Projekcja filmu „Billy Elliot”**

Bliższe inf.: Sanocki Dom Kultury, tel. 013/463-10-42, sdk@pro.onet.pl

### **SOKOŁÓW MŁP.**

**21 kwietnia**

**II Powiatowy Konkurs Twórczości Plastycznej Dzieci i Młodzieży pt. „ZIEMIA - NASZ DOM”**

Org.: M-GOKSiR w Sokołowie Młp., tel. (017) 772-90-53

## **GALERIE**



## **GALERIA SZTUKI WSPÓŁCZESNEJ W PRZEMYŚLU**

37-700 Przemyśl

ul. T. Kościuszki 3

Dyrektor: **Janusz Jerzy Cywicki**

tel./fax (0-16) 678-38-59

e-mail: galeria\_przemysl@pro.onet.pl

**8 marca - 2 kwietnia**

**Współczesna Grafika Polska - „Kalendarz 2002”**

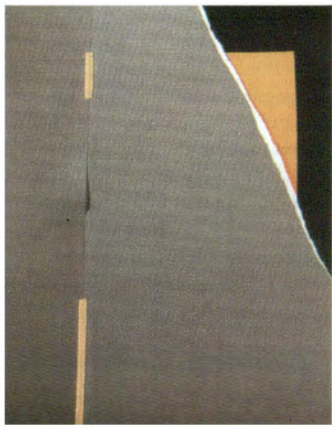
Na wystawę Współczesnej Grafiki Polskiej „Kalendarz 2002” składają się prace: Janiny Kraupe, Janusza Cywickiego, Beaty Elasiak, Jacka Szewczyka, Mirosława Pawłowskiego, Romana Kalarusa, Krzysztofa Cybulskiego, Jana Szmatocha, Jacka Sroki, Zbigniewa Gorlaka, Jerzego Jędrzyaka, Zbigniewa Lutomskiego. Wystawie towarzyszy unikatowy kalendarz zawierający reprodukcje prac wyżej wymienionych artystów grafików.

„(...)Pierwszy kalendarz, przygotowany przez najlepszych polskich artystów plastyków, powstał trzy lata temu. Nie można go nigdzie kupić, zazwyczaj jest rozdawany gościom wernisaży w polskich galeriach organizujących wystawy, na których eksponowane są tworzące kalendarz prace.

Ogólnopolska premiera tegorocznego wydawnictwa odbyła się w galerii gdańskiej Akademii Sztuk Pięknych - Nowa Oficyna.

Ekspozycja „Kalendarz 2002” to nie tylko refleksja nad upływającym czasem, ale przede wszystkim największe nazwiska współczesnej polskiej grafiki. Animatorem wydawnictwa jest znany trójmiejski artysta plastyk Krzysztof Cybulski.”

**Anna Urbańczyk**



Sławomir Antoszewski, „Przedmioty bez specjalnej wartości”; 1999, olej/plótno, 95x73 cm

**5-23 kwietnia**

**Antoszewski - Nowakowski - Ptak - Wawro**

(kurator Stanisław Zacharko)

„Celem wystawy jest przedstawienie szerszej publiczności w Polsce dokonania czterech kieleckich artystów. Prace, które ich reprezentują, są wybrane z ostatniego, pięcioletniego okresu ich twórczości...”

„...Wyrafinowane, skomplikowane, zarówno w efektywnej warstwie malarzkiej jak i treściowej, obrazy Marka Wawro zestawione są ze spokojnymi, równoważonymi, czystymi taflami gładkich kolorów, z jakich zbudowane są perfekcyjne kompozycje Sławomira Antoszewskiego. Obok zwracają uwagę wysmakowanymi, piaskowymi strukturami i ściszo-nymi kolorami wywodzącymi się z ich naturalnej barwy, znakomita, oszczędna kompozycja prace Jacka Nowakowskiego. Całości wystawy dopełniają dzieła Bogdana Ptaka: przestylizowane w charakterystyczny sposób, dźwięczące mocnymi kolorami uwiecznionymi w ciemnym konturze wyrysowanych ramach kompozycji.

Cztery różne sposoby malowania, cztery różne sposoby używania koloru, materii malarskiej, cztery różne obszary inspiracji twórczych. A jednak wystawa robi wrażenie klarownej całości, a poszczególne jej części uzupełniają się wzajemnie. To, co je łączy w harmonijną całość, to wspólny cel, ku któremu artyści zdążają różnymi, swoimi własnymi ścieżkami: chęć przekazania, ucieleśnienia w sztuce własnych odczuć i przemyśleń na temat istoty ludzkiego życia, przeżywania i doświadczania zarówno rzeczywistości zewnętrznej jak i doznań pozazmysłowych, faktu bycia człowiekiem...”

**Stanisława Zacharko**

## BIURO WYSTAW ARTYSTYCZNYCH W RZESZOWIE

35-002 Rzeszów

ul. Jana III Sobieskiego 18

Dyrektor: **Jan Lubas**

tel./fax centrala (0-17) 853-38-11

sekretariat - 853-36-67

### TERMINARZ WYSTAW

**7 marca - 7 kwietnia**

**Teresa Kotkowska-Rzepecka (Kra-ków) - malarstwo**

Autorka znana z prezentacji sprzed dwóch lat w Muzeum Diecezjalnym w Rzeszowie. Tamta wystawa była zapowiedzią obecnej obszernej prezentacji w rzeszowskim BWA. Teresa Kotkowska-Rzepecka urodziła się w Słoneczniku na Warmii. Ukończyła Liceum Plastyczne w Supraślu. W 1973 roku ukończyła ASP w Krakowie - Wydział Malarstwa w pracowni Wacława Taranczewskiego. Obecnie jest profesorem macierzystej uczelni. Wielkie przestrzenie czerpane z inspiracji pejzażem skłaniają do kontemplacyjnego podejścia i rozumienia istoty natury człowieka i natury. Obszary płaszczyzny płótna są niejako poligonem dla plastycznych rozgrywek, poszukiwań, jakich artysta właściwie może dokonywać zawsze nie odkrywając prawdy. Poszukiwanie owej prawdy o świecie i sobie jest istotą malarstwa Kotkowskiej. Czyni to tak jak potrafi najlepiej za pomocą serca i pędzla.



Teresa Kotkowska-Rzepecka, „Pejzaż”; 1998

**Wystawa ilustracji książkowych, projekty okładek autorstwa członków „Grupy Naroł”**

Zobaczmy ilustracje, rysunki, projekty Wojciecha Kołyszko, Adama Kurłowicza, Ireny Łąkomiec, Jolanty Kolary, Anny Sędziwy, Leszka Ołdaka, Aleksandry Kucharskiej-Cybuch i Stanisława Ożoga. **Stanisława Ożoga** prace ujęte w niewielką towarzyszącą wystawę indywidualną wyeksponujemy w **Galerii Małej**. Grupa twórców nie zapomniała także o niedawno zmarłych koleżankach Sabine Uścińskiej - Siwczyk i związanej również z Rzeszowem Barbarze Mudryk, włączając do ekspozycji ich ilustracji.

„Grupa Naroł” powstała na jednym z pierwszych plenerów ilustratorskim, jakie organizowało BWA w Zamościu. Jest nieformalną grupą osób z różnych stron Polski, które spajały właśnie wspomniane plenery. Równie ważnym i integrującym dla jej członków elementem są wystawy. Po Warszawie, Tomaszowie Lubelskim, Opolu, wystawa w Rzeszowie jest dla członków grupy ważnym momentem w życiu artystycznym i zwyczajnie po prostu okazją do kolejnego spotkania. Miejmy nadzieję, że wszystkich autorów będziemy mieli okazję gościć na wernisażu.

**11 kwietnia - 5 maja**

**Biennale ZPAP w Rzeszowie**

Prezentacja dokonania twórczych artystów zrzeszonych w rzeszowskim okręgu ZPAP. Prezentacja w swej formule obejmuje dzieła wykonane na przestrzeni ostatnich dwóch lat we wszystkich dyscyplinach, którymi zrzeszeni twórcy się zajmują. Jest to więc prezentacja interdyscyplinarna, która jest okazją dla twórców do zaprezentowania swoich ostatnich dokonania, a dla miłośników i odbiorców do obserwacji i oceny obecnej kondycji artystycznej lokalnych twórców.

**Marek Wiatr (Jedlicze) - malarstwo**

Autor z zawodu jest muzykiem - wokalistą koncertującym w kraju i za granicą, znanym z występów filharmonicznych. Malarstwo jest pasją autora i swoistą formą dopełnienia swojej artystycznej wypowiedzi. Malarstwa uczył się najpierw prywatnie u artysty malarza z Krosna Stanisława Kochanka, następnie w pracowni prof. Antoniego Siweckiego w Krakowie. Malarstwo jest jedną z dwóch wielkich pasji Marka Wiata. Świadczy o tym fakt, iż obok obfitującej w trasy koncertowe pracy na scenie tworzy liczne obrazy, pre-



## BIURO WYSTAW ARTYSTYCZNYCH W KROŚNIE

38-400 Krosno, ul. Blich 2  
Dyrektor: **Maria Jurkowska**  
tel. (0-13) 432-61-87

### TERMINARZ WYSTAW

7-29 marca

**Wystawa malarstwa Jozefa Kaminsky (Słowacja)**

W malarstwie Kaminskiego na pierwszy rzut oka dostrzegamy ekspresyjny gest nakładania farby. W zwykłe statycznych pejzażach miejskich, do których ma on szczególne upodobanie, znalazł sposób na zainteresowanie widza przez grę światła i cienia. Niektórzy słowaccy krytycy widzą w Kaminskim kronikarza współczesności, twórcę, który z równym powodzeniem maluje sanktuarium w Lewoczy, jak też zbiedniałe zagrody słowackich Romów.

W jego obfitej twórczości spotykamy wszystkie pory roku, maluje w dzień, wieczorem, a nawet w nocy. Część obrazów zastanawia starannym rysunkiem, dbałością o szczegół, w innych wręcz dziwi nonszalancja, szeroki gest, który ginie w niedokończonyj perspektywie, zamazanym ostatnim planem. Są obrazy, choćby „Kamieniołom na Duczowie”, gdzie Kaminsky pokazał precyzję obserwacji i sztuki rasowego malarza. Ten obraz nie jest błyskotliwy, ale ma wiele cech doskonałego artystycznie pejzażu.

Wrażliwy widz oczekuje od malarza oprócz urzekającej atmosfery, urokliwej architektury czy modernistycznych sposobów komponowania obrazu przede wszystkim klarownej i spójnej ścieżki poszukiwań w malarskiej materii. A ta współcześnie stawia rygorystyczne wymagania w pierwszej kolejności twórcy, a dopiero potem widzowi.

2-12 kwietnia

**Prace dyplomowe absolwentów Państwowego Pomaturalnego Studium Kształcenia Animatorów**

### Kultury i Bibliotekarzy w Krośnie

Prace dyplomowe, których głównym elementem są czarno-białe fotografie, pozwolą widzom obserwować jak różne i różnorodne są sposoby widzenia otaczającego nas świata. Absolwenci Studium przygotowani do zawodu fotografika muszą w czasie tej wystawy obronić nie tylko swą wiedzę o sztuce fotografii, ale również dogłębnie uzasadnić właściwy sobie sposób patrzenia okiem aparatu fotograficznego.

19 kwietnia - 2 maja

**Prace dyplomowe absolwentów Państwowego Liceum Sztuk Plastycznych w Krośnie**

Oglądający tę wystawę bez wątpienia pośród prac dyplomowych absolwentów, jak co roku, znajdą wśród nich coś dla siebie. Krośnieńskie Liceum Plastyczne specjalizuje się w snycerstwie i artystycznych wyrobach ze skóry - dlatego dyplomy są zwykle przykładami pięknego wzornictwa użytkowego. Uzupełnieniem wystawy będą prace malarskie i rysunkowe absolwentów.

**Marek Burdzy**

zentując je na wielu wystawach w Krośnie, Krakowie, Gorlicach.

### Waldemar Sosnowski - fotografia

Prezentacja fotografii znanego, rzeszowskiego fotoreportera „Gazety Wyborczej”. Z reguły Biuro zajmuje się prezentacją fotografii artystycznej, poszukując zjawisk o znamionach plastycznych dokonanych za pomocą tego narzędzia. Fotografie Sosnowskiego, choć w przeważającej części dotyczą bieżących spraw i problemów społecznych, zawierają w sobie niecodzienne walory trafności ujęć, unikatowych kadrów, które naszym zdaniem stanowią o wyczuleniu ich autora na zagadnienia wielce powiążane z plastyką: kompozycja, i plastyczne wycucie pochodne temu, które spotyka się przy komponowaniu płaskich przedstawień obrazu, grafiki czy rysunku. Tak więc są te fotografie swoistym kolażem myśli wnikliwego obserwatora rzeczy codziennych z warszatem plastycznym dokonywanym za każdym razem kadrem obiektywu.

**Piotr Rędziniak**

**Szajna**  
GALERIA

*Teatr im. Wandy Siemaszkowej*  
35-010 Rzeszów, ul. Sokola 7/9  
tel. (0-17) 853-20-01  
tel./fax 853-27-48

**Stała wystawa prac plastycznych prof. Józefa Szajny: prezentuje col-**

lages, malarstwo i rysunki, a także kompozycje przestrzenne.

Przestronne pomieszczenie Galerii wypełnione pracami jednego z najważniejszych twórców teatralnych XX wieku posiada niepowtarzalny nastrój i klimat. Jest to idealne miejsce do przeprowadzania lekcji o sztuce i zajęć plastycznych.

**Zwiedzanie Szajna Galerii** możliwe jest indywidualnie i grupowo w dowolnym terminie po wcześniejszym telefonicznym uzgodnieniu.

Galериą opiekuje się Anna Kulpa, tel. (0-17) 853-20-01 w. 311.

### GALERIA FOTOGRAFII MIASTA RZESZOWA

35-030 Rzeszów, ul. 3 Maja 9  
Dyrektor: **Irena Galuszka**  
tel. (017) 853-24-45

4-30 marca

**Maria Herzog-Majewska (Kraków) - „Fotografie pod batutą”**

8-30 kwietnia

**Wiesław Turno (ZPAF Kielce) - Fotografia w technice gumy**

## WOJSKOWA GALERIA MALARSTWA W RZESZOWIE

35-211 Rzeszów

ul. Konopnickiej 5

(budynek WKU Rzeszów)

Szef: pplk Mieczysław A. Łyp

tel.: (017) 715-57-72

od 25 kwietnia

**Jolanta Jakima-Zegarek - malarstwo**  
Wystawa z okazji 30-lecia Pracowni Psychologicznej SÓW w Rzeszowie

Jolanta Jakima-Zegarek urodzona w Sanoku. Studia w Państwowej Wyższej Szkole Sztuk Plastycznych w Łodzi. Dyplom na Wydziale Ubioru w roku 1968. Siedemdziesiąt dwie wystawy indywidualne malarstwa i rysunku. Udział w czterystukilkudziesięciu wystawach zbiorowych okręgowych, ogólnopolskich i międzynarodowych. Stypendystka Ministerstwa Kultury i Sztuki w latach: 1969, 1978, 1998. Autorka cyklu malarskich pn. „Realia i alegorie”, „Twój brat mniejszy”, „Wędrowcy” i „Żeglarzom”. W 1993 roku otrzymała nagrodę miasta Rzeszowa

w dziedzinie kultury i sztuki.

Obrazy w zbiorach państwowych i kolekcjach prywatnych w kraju i za granicą: Anglii, Australii, Austrii, Czechach, Belgii, Francji, Grecji, Holandii, Japonii, Kamerunie, Kanadzie, Meksyku, Niemczech, Portugalii, Rosji, Słowacji, Szwajcarii, Szwecji, USA, na Węgrzech i we Włoszech.

„Debiutowała kompozycjami abstrakcyjnymi dużych formatów, pozornie głęboko zakorzenionymi w tradycji malarstwa gestu, abstrakcji kaligraficznej, czy też zgoła w indywidualnej stylistyce Hartunga. Awangarda lat 50-tych kwestionowała status tradycyjnego obrazu sztalugowego. Z tego krytycznego nurtu Jakima-Zerek zaczerpnęła jedynie ogólnikowy schemat obrazu, a ściślej



„ciekłą” fakturę jego struktury malarzkiej. Wprowadziła zestaw intensywnych barw i tym sposobem powstały dzieła dojrzałe, pełne rozmachu w brawurowym operowaniu kontrastami żółci, bieli i czerni”.

**Jacek Kawalek**



## GALERIA ARP W ZAMKU W KRASICZYNIE

37-741 Krasiczyn

tel. (0-16) 671-83-21

[www.krasiczyn.motronik.com.pl](http://www.krasiczyn.motronik.com.pl)

do 10 marca

„Krasiczyn 2001” - wystawa pokonkursowa fotografii

23 marca - 28 kwietnia

Wystawa wycinanki i malarstwa Heleny Jacyno

Helena Jacyno - artystka pochodząca ze Lwowa, absolwentka lwowskiej Akademii Sztuk Pięknych. Wszechstronne zainteresowania: grafika, rysunek, wycinanka artystyczna, ceramika, malarstwo sztalugowe, malarstwo na szkłe, batik. Mieszka i tworzy w Przemyślu. Po serii wystaw indywidualnych w Zielonej Górze, Gorzowie Wlk., Lwowie, Rzeszowie, Bordeaux i wielu wystawach zbiorowych - kolejna - pierwsza w tym roku - wystawa genialnych prac Heleny Jacyno tym razem w Galerii ARP w Baszcie Królewskiej zamku w Krasiczynie. Niebywale utalentowana artystka wyraża się poprzez doprowadzoną do perfekcji wycinankę, z tego mariażu talentu i wyjątkowych zdolności manualnych powstają intrygujące obrazy bliższe technice kolażu. Artystka operuje zdecydowanymi kolorami, głównie czerwienią i czernią, tworząc kontrastowe zestawienia. Precyzyjnie przedstawione postacie z dokładnym „wyrzeźbionym” sugestywnym wyrazem twarzy, emocjami, scenki rodzajowe czy

abstrakcje - wszystko to ogląda się z zaciekawieniem i podziwem dla kunsztu tej artystki, w której twórczości zauważa się zarówno wpływy mitologii greckiej jak i tradycji pogranicza polsko-ukraińskiego. Na wystawie przedstawione będą wycinanki i malarstwo, głównie pejzaże.





## ZABYTKI

### KROSNO - PARVA CRACOVIA

W latach 1999-2001 archeolodzy z Muzeum Podkarpackiego w Krośnie przeprowadzili prace wykopaliskowe na krośnieńskim Rynku. Teren ten nie był wcześniej badany w sposób planowy. W związku z przebudową płyty, połączonej ze znaczną niwelacją i wymianą nawierzchni, zostały podjęte badania ratownicze. Ich głównym celem było rozpoznanie relikwów budowlanej, na jakie natrafiono podczas nadzoru prowadzonego przy wymianie mediów wiosną 1999 roku we wschodniej części placu, a także rozpoznanie dawnej infrastruktury miejskiej oraz nawarstwień archeologicznych zalegających w tej tak ważnej części miasta.

Początki krośnieńskiej osady sięgają wczesnego średniowiecza. Miasto Krosno lokował na prawie niemieckim Kazimierz Wielki w latach 40-tych XIV wieku. Krosno powstało na wypłaszczeniu wzniesienia w widłach Wisłoka i Lubatówki, zajmowało powierzchnię około 7,5 ha, stanowiąc zwarty, regularny układ urbanistyczny. Wydaje się, że już wtedy wytyczono czworoboczny rynek o wymiarach 115 m x 72 m, zorientowany według stron świata. Jeszcze za życia Kazimierza Wielkiego miasto otoczono murami, drugą ich linię wniesiono w latach 30-tych XVI wieku. Do niedawna najstarszymi zabytkami murowanymi oprócz kamiennych umocnień były: kościół farny, kościół i klasztor franciszkanów oraz Pałac Biskupów Przemyskich. Ze źródeł archiwalnych pochodziły informacje o murowanym ratuszu, zaznaczonym m.in. na mapie Miega z ok. 1790 r. Wyniki badań wykopaliskowych umożliwiły weryfikację wielu



Krośnieńska starówka z lotu ptaka. Na Rynku widoczne relikty ratusza renesansowego z pocz. XVII w. fot. J. Gancarski

dotychczasowych ustaleń, dostarczyły także nowych, rewelacyjnych odkryć, które pozwoliły uzupełnić i poszerzyć naszą wiedzę o dziejach Krosna. Okazało się, że w czasach średniowiecza i renesansu miasto nie odbiegało rangą od największych ośrodków państwa polskiego.

W trakcie prac archeologicznych wykonano 14 wykopów o łącznej powierzchni prawie 18 arów, zlokalizowanych w różnych częściach Rynku. Wykopy dochodziły do głębokości 3 m. Zgodnie z oczekiwaniami we wschodniej części placu natrafiono na dobrze zachowane piwnice ratusza renesansowego, niespodziewanego odkrycia dokonano natomiast w części zachodniej. Odkopano tu relikty gotyckiej budowli kamiennej, najprawdopodobniej wieży wójtowskiej, zapewne pełniące także funkcje najstarszego ratusza. Na Rynku odsłonięto wiele pozostałości średniowiecznej infrastruktury miejskiej - drewniane wodociągi, kanał ściekowy, podstawy kramów kupieckich, a także renesansowy bruk z oteczaków. Ponownie światło dzienne ujrzęły dziesiątki tysięcy zabytków ruchomych ilustrujących warunki bytu i poziom kultury mieszkańców Krosna. Były to głównie naczynia gliniane, kaffe, szkło, ceramika budowlana, monety, przedmioty metalowe (narzędzia, broń, ozdoby), wyroby z drewna, skóry, liczne kości zwierzęce. Wśród wielu unikatowych znalezisk na wyróżnienie zasługują: żelazny zdobiony grot beltu kuszy wykonany w Czechach, w XV wieku, fragment gotyckiej wapiennej płytki ze sceną Ukrzyżowania czy też puchar ceramiczny typu Dreihausen z terenu Hesji. Są to jedyne tego typu zabytki w Polsce. Badania wykopaliskowe dostarczyły danych o kształtowaniu się osadnictwa na terenie krośnieńskiego Rynku w pradziejach (epoka brązu, okres lateński), a także we wczesnym średniowieczu (XI - XIII w.). Jednak ich najważniejszym rezultatem było rozpoznanie stratygrafii centralnego placu miasta oraz odkopanie zabudowy wewnętrznykowej. Na tej podstawie można prześledzić i opisać procesy urbanizacyjne, jakie zachodziły na przestrzeni kilkusetletniej historii Krosna.

Zachowane w pełnym obrysie rzutu kamiennie-ceglane mury piwniczne we wschodniej części krośnieńskiego Rynku stanowią **pozostałości renesansowego ratusza**. Była to budowla trójosiowa i trójtaktowa, o wymiarach 20,8 x 15,0 m, o nierównej szerokości zarówno traktów jak i osi, piętrowa, całkowicie podpiwniczona. Piwnice pokryte były ceglany, kolebkowymi sklepieniami, fundamenty późniejszego oszkarpowania narożników, początkowo niewielkie, później znacznie rozbudowane, świadczą o tym, że wyższe



Krosno - Rynek. Relikty ratusza renesansowego i gotyckiej wieży wójtowskiej, montaż fot. J. Gancarski

kondygnacje również były przesklepione. W narożniku południowo-wschodnim mogła być narożna przybudówka mieszcząca schody lub okazały wykusz. Główne wejście na parter znajdowało się w elewacji zachodniej w oszkarpowanym rzalacie. Pod nim mieściło się też główne zejście do piwnic, w których poziomy użytkowe stanowiła ubita ziemia. W dolnej partii elewacji tylnej wystąpiły trzy kwadratowe szyby, w obudowie ceglanej, zakończone pochyłym wyprowadzeniem na zewnątrz budynku, stanowiące przypuszczalnie element odwodnienia obiektu. Piwnice wystawały dość znacznie nad poziom bruków renesansowych. Ratusz powstał w początkach XVI wieku jako jednorazowe, świadome zamierzenie budowlane. Zarówno jego rozmiary jak i konstrukcja świadczą o wysokiej randze i znacznym bogactwie ówczesnych mieszkańców Krosna. Zniszczeniu uległ w wyniku pożaru, jaki miał miejsce w 1818 r. i został rozebrany.

Jeszcze ciekawszym obiektem murowanym odkrytym na krośnieńskim Rynku jest **średniowieczna wieża wójtowska**. Pierwotnie założona na planie regularnego kwadratu o wymiarach 10 x 10 m, podzielona była na dwa pomieszczenia ścianą prostopadłą do elewacji frontowej, w której znajdowały się dwa wejścia, ujęte w kamienne portale, zachowane w dolnej części wegarów. Odsłonięta część pełniła funkcje piwnic, obudowana później od strony frontowej jednoosiowy trakt mieścił warsztat odlewniczy. Piwnice pokryte były drewnianymi stropami. Wątki ścian wykonane z kamienia łamanego o niewielkich rozmiarach i dość regularnym układzie, mają wyraźne warstwy wyrównawcze. Piwnice nie były brukowane, zagłębione tylko częściowo, znaczna partia ścian wzniesiona była ponad poziom otaczającego terenu. Budowla, zapewne piętrowa, przynajmniej w części obudowanej miała konstrukcję szachulcową. Powstała w I. połowie XIV wieku i sądząc z wielkości, kształtu i lokalizacji spełniała funkcje publiczne. Był





Krosno. Zabytki z Rynku: „puchar wojta” z XV w., garnki gliniane

foto. J. Gancarski

to najprawdopodobniej tak zwany dom wójtowski o formie wieżowej. Został zniszczony podczas pożaru w końcu XV lub na początku XVI wieku i uległ całkowitej likwidacji. Jest to jedyny tego typu zabytek w południowo-wschodniej Polsce. Po jego odkopaniu powstał projekt zakonserwowania relikwów i zorganizowania rezerwatu archeologicznego, połączonego z ekspozycją prezentującą zabytki wydobyte w trakcie badań. Niestety, pomysł nie doczekał się realizacji. Władze miasta i radni nie docenili do końca rangi poczynionych odkryć i nie zapewnili środków na wykonanie projektu. Pomimo tego, że relikwty budynku gotyckiego wstępnie zabezpieczono i zasypano pod ścisłym nadzorem konserwatorskim, to jednak prawie niemożliwe będzie w przyszłości ich ponowne odsypanie i wyeksponowanie. Zaprzeczono więc bezpowrotnie szansę na stworzenie w Krośnie wyjątkowej atrakcji turystycznej, dodającej miastu splendoru, a mieszkańcom wymiernych zysków finansowych. Obecnie możemy jedynie oglądać zarysy renesansowego ratusza odwzorowane w nowej nawierzchni po wschodniej stronie placu rynkowego. W podobny sposób będzie pokazany zarys wieży wójtowskiej.

Interdyscyplinarne badania wykopaliskowe prowadzone były na ogromną skalę, niespotykaną w tej części kraju. Ich wyniki w sposób znaczący poszerzyły naszą wiedzę o Krośnie. Ich dalsze szczegółowe opracowanie może stać się podstawą do nowej analizy historycznego układu urbanistycznego miasta. W bieżącym roku nadzory archeologiczne będą kontynuowane w centralnej części placu oraz przy przedprożach w zachodniej pierzei Rynku.

Muzeum Podkarpackie wydało ostatnio serię barwnych pocztówek prezentujących swoje zbiory z różnych dziedzin. Są wśród nich także widoki odkrytych na Rynku budowli miejskich oraz wydobytych bezcennych zabytków. Wszystkich zainteresowanych zachęcamy do ich nabycia w kasie Muzeum.

Anna Muzyczuk

## WYDARZENIA

### OGÓLNOPOLSKI FESTIWAL KOLĘD I PASTORAŁEK

19 i 20 stycznia w Miejskim Ośrodku Kultury w Jarosławiu już po raz siódmy odbył się **Ogólnopolski Festiwal Kolęd i Pastorałek**. *To dobrze że Festiwal zagościł na stałe w krajobrazie kulturalnym naszego miasta* - powiedział burmistrz Miasta Jan Gilowski podczas ceremonii otwarcia. Trudno nie zgodzić się z tymi słowami. Tegoroczny festiwal został zorganizowany z dużym rozmachem, a jego poziom był bardzo wysoki. Na scenie Miejskiego Ośrodka Kultury w Jarosławiu zaprezentowało się 14 zespołów oraz 11 solistów z całego kraju. Całą sobotę 19 stycznia odbywały się przesłuchania konkursowe. Jury pod przewodnictwem profesora Adama Korzeniowskiego z Akademii Muzycznej w Krakowie, oceniając dobór repertuaru, aranżację, interpretację oraz ogólny wyraz artystyczny, miało trudny wybór. Do udziału w festiwalu zakwalifikowali się najlepsi. Wielkie wrażenie na oceniających zrobiła muzykalność i wrażliwość bardzo wielu uczestników, zwłaszcza solistów. W kategorii zespołów pierwszą nagrodę zdobył **Kwartet Wokalny ze Strzyżowa**, natomiast w kategorii solistów najwyższe trofeum wyśpiewała skromna, niezwykle utalentowana **Monika Dymek** z Białej Podlaskiej. Niedzielny Koncert Galowy, który na widowni zgromadził licznych mieszkańców Jarosławia, był niewątpliwie dużym przeżyciem duchowym i muzycznym. Organizatorem Festiwalu był Miejski Ośrodek Kultury w Jarosławiu przy współudziale parafii pw. Chrystusa Króla



Zespół dziecięcy ze Stalowej Woli

i Ośrodka Kultury i Formacji Chrześcijańskiej w Jarosławiu. Patronat nad imprezą sprawował burmistrz Jarosławia Jan Gilowski.

Wiesława Wideryńska



Zespół wokalny „Soul”

### „GRAND PRIX” DLA SOULU

Zespół wokalny „Soul” powstał i działa w Sanockim Domu Kultury. Kierownikiem muzycznym i założycielem jest Monika Brewczak. Repertuar Soulu obejmuje utwory gospels, negro spirituals, ludowe, pieśni biesiadne, patriotyczne, przeboje muzyki rozrywkowej oraz kolędy i pastorałki. Wykonanie kolęd i pastorałek przyniosło zespołowi, jak dotychczas, największe wyróżnienie. Na najbardziej prestiżowym w Polsce Festiwalu Kolęd i Pastorałek, który odbył się w styczniu 2002 roku w Będzinie, „Soul” otrzymał Grand Prix, a także nagrodę Związku Miast Polski w wysokości 5.000 zł.

Sukces jest tym cenniejszy, że w tegorocznej edycji Festiwalu wzięło udział 820 zespołów (15.000 uczestników) z całej Polski.

### „INDYWIDUALNOŚCI ROKU”

25 stycznia 2002 r. w Muzeum Regionalnym w Brzozowie odbyła się gala związana z wręczeniem statuetek „Indywidualności roku 2001 w regionie brzozowskim”. Kapituła konkursu, organizowanego przez miesięcznik „Wiadomości Brzozowskie”, wyróżniła: Herminę Zubel - ludową poetkę z Niebocka, Bronisława Biesiadę - lekarza z Brzozowa, ks. Józefa Kasperkiewicza - proboszcza parafii Izdebski oraz społecznika Bolesława Kostura za pracę w LOK, Kole Łowieckim „Jeleni” i współpracę ze szkołami.

Laureaci to osoby szanowane, zaangażowane w życie społeczne i kulturalne regionu brzozowskiego. Oprawą uroczystości był koncert zespołu „Zygi Jazz Band” z Brzozowa i werni-





„Indywidualności roku 2001” (od lewej): Bronisław Biesiada, Hermina Zubel, ks. Józef Kasperkiewicz i Bolesław Kostur

saż wystawy brzozowskiego rzeźbiarza Piotra Woronia w 30-lecie jego pracy twórczej.

**Halina Kościńska**

## TURNIEJ WERSZY JEDNEGO POETY

XV Turniej Wierszy Jednego Poety był kolejną imprezą z cyklu zainicjowanego w przemyskiej bibliotece w 1986 roku. Turniej jest konkursem recytatorskim, a jego uczestnicy prezentują wyłącznie wiersze zaproszonego poety, który jest zarazem przewodniczącym jury. Bohaterami poprzednich edycji w latach 1986-1998 byli: Jerzy Harasymowicz, Tadeusz Śliwiak, Tadeusz Nowak, Krzysztof Gąsiorowski, Ewa Lipska, Roman Śliwonik, Agnieszka Osiecka, Krzysztof Lisowski, Krzysztof Karasek, Urszula Koziół, Józef Baran, Adam Ziemanin, Marian Grzeźczak i Jerzy Górzanski.

XV Turniej, zorganizowany przez Przemyską Bibliotekę Publiczną przy współudziale Wydziału Kultury i Sportu Urzędu Miasta i Przemyskiego Okręgu Stowarzyszenia Bibliotekarzy Polskich, poświęcony był twórczości **Ludmiły Marjańskiej**. Odbił się w dniach 8 i 9 grudnia w budynku Biblioteki i zgromadził 67 uczestników - młodzież i studen-



Ludmila Marjańska rozdaje autografy

tów z 9 miejscowości woj. podkarpackiego: Przemysła, Przeworska, Lubaczowa, Oleszyc, Dubiecka, Zarzecza, Niemadowej, Sośnicy Jarosławskiej i Jasła. W jury zasiadali, oprócz Ludmiły Marjańskiej, Iwona Smolka - pisarka, krytyk literacki i dziennikarka II programu PR, a także specjaliści z dziedziny kultury słowa i muzyki - z Rzeszowa i Przemysła.

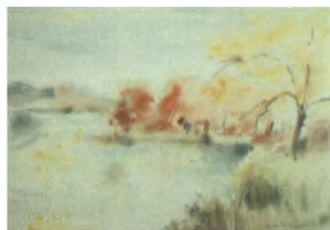
Pierwszy dzień Turnieju rozpoczął się od krótkiego występu dzieci ze Szkoły Podstawowej im. L. Marjańskiej w podprzemyskich Młodowicach, a następnie prezentowali się uczestnicy konkursu. Oprócz recytacji pojawiło się kilka propozycji poezji śpiewanej. Wieczorem odbyły się warsztaty muzyczne oraz zajęcia z zakresu kultury języka i dykcji dla recytatorów. W drugim dniu Ludmiła Marjańska i Iwona Smolka spotkały się z uczestnikami Turnieju, a imprezę zakończył uroczysty koncert laureatów.

XV Turniej po raz kolejny potwierdził sens realizowania tego rodzaju imprez i, jak się wydaje, dobrze spełnił zakładane przez organizatorów cele, z których najważniejszym jest popularyzacja współczesnej poezji polskiej w sposób niekonwencjonalny i atrakcyjny dla młodych odbiorców.

## CISOWSKIEJ MAGIA WE WNETRZACH

Wystawa akwael Ewy Cisowskiej w Filii nr 4 Krośnieńskiej Biblioteki Publicznej (2.01-20.02 - przyp. red.) to ekspozycja osobliwa; wiadomo bowiem, że artystka maluje, lecz wystawia rzadko. Tworzy przecież wiele innych rzeczy. Przede wszystkim projektuje wnętrza. Lecz zajmuje się także muzyką. (...)

Malarstwo Cisowskiej to magia subtelności. Jeśli to będzie pejzaż, najczęściej bieszczadzki (tworzony zazwyczaj podczas plenerów), to pojawia się surowość i szlachetność tych widoków, ale jakby za mgłą: jeśli akwarela przedstawia solińskie zatoki, to otaczające je wzgórza i drzewa przywołują delikatność japońskiego wiersza haiku, struktura tego pejzażu osiąga zaledwie zarys, sprowadza się nieraz prawie do ideogramu. Podkarpacka kapliczka, czy kopolasta cerkiewka, tchnie liryką, można dopatrzeć się w tym obrazie kształtów architektury czy natury wprost z wierszy Mirona Białoszewskiego, a to Jerzego Harasymowicza czy Tadeusza Śliwiaka. Namalowane przez nią kwiaty chce się dotknąć, choć przecież wcale nie są realistycznie potraktowane; te kwiaty mają ciepło i we-



sołość, jednak przenika je niezwykła tonacja melancholii. Chyba cała twórczość plastyczna Cisowskiej (obrazy olejne, akwarele, grafiki czy rysunki) są w gruncie rzeczy muzyczną partyturą. Aby zagrać taką jej plastyczną etiudę, wystarczy jeden, ale dobrze nastrojony instrument - wyobraźnia. (...)

**J. Tulik**

## STRAŻNIK CZASU

Dom artysty (Zdzisława Pękalskiego - red.) na rozstajach dróg tonie w zieleni, w otoczeniu przydrożnych kapliczek i mnóstwa zbędnych pozornie przedmiotów rolniczego i gospodarskiego przeznaczenia, z których powstają niepowtarzalne dzieła. W artystycznym nieładzie zalegają deski, kloce, niecki, dzieże, koryta, nikomu niepotrzebne furtki, drzwi stryszków, chlewni i spichlerzy oraz antaby, zamki i okucia. To z nich wyczarowuje swój świecko-sakralny świat dziwów, madonny, świętych, anioły i diabły oraz wzruszające kapliczki. Twórca chętnie sięga do kultury ludowej Łemkowszczyzny, prawosławia, czerpiąc inspiracje i motywy ikon z archetypów ludowych podań, legend i baśni. Życzliwi



Anioł z kapliczki Z. Pękalskiego

fot. I. Gałuszka



i przyjaźni ludzie z okolicy, znając pasję artysty zwanego przez przyjaciół „strażnikiem czasu”, znoszą rozliczne eksponaty, które wypełniają pomieszczenia Izby Regionalnej, pracowni i domu artysty. Przebywając od kilku lat na emeryturze, niemal wyłącznie oddaje się pasji tworzenia. Poświęca się głównie malarstwu i rzeźbie oraz pracy pedagogicznej, bowiem z zawodem nauczyciela nie rozstał się na zawsze. Prowadzi kilka godzin zajęć plastycznych w miejscowej szkole, ucząc uzdolnione dzieci władania pędzlem i dłutem.

**M. Skalski**

(z katalogu wystawy „Anioły” Zdzisława Pękalskiego, prezentowanej w Galerii Fotografii Miasta Rzeszowa, XII 2001 - I 2002)

## ILUSTRACJE DO BAJEK IGNACEGO KRASICKIEGO

W październiku ub. roku Oddział dla Dzieci Biblioteki Publicznej w Przemysku ogłosił powiatowy konkurs plastyczny na ilustrację do bajek Ignacego Krasickiego. Konkurs zaadresowano do uczniów szkół podstawowych w wieku od 10 do 15 lat, a głównym założeniem regulaminu było samodzielne wykonanie przez każdego uczestnika ilustracji do przeczytanej bajki Krasickiego, odzwierciedlającej wrażenia związane z lekturą utworu. Do konkursu zgłoszono 365 prac z wielu środowisk powiatu przemyskiego. Oceniało je jury w składzie: Wiesław Wodnicki i Andrzej Cieszyński - artyści malarze i Maria Kulpińska - kierownik Oddziału dla Dzieci. Jurorzy mieli niełatwe zadanie. Różnorodne, wykonane różnymi technikami plastycznymi prace, starali się oceniać biorąc pod uwagę przede wszystkim oryginalność i szczerść wypowiedzi artystycznej. Po kilkogodzinnym posiedzeniu przyznano 32 nagrody i 48 wyróżnień, które były równorzędne z kwalifikacją prac na wystawę.



Beata Gradowska, „Lis i kruk”, I kl. Gimnazjum w Wyszatycach

Organizatorów bardzo uradowała obecność wśród laureatów dzieci z małych środowisk wiejskich, które śmiało konkurowały z członkami renomowanych przemyskich pracowni plastycznych. Uroczysty wernisaż odbył się w Bibliotece 1 grudnia. Przybyli nań autorzy wraz z opiekunami. Młodzi artyści z wielkim zainteresowaniem oglądali wystawę i porównywali własne obrazy z realizacjami kolegów. Była też okazja do rozmów z jurorami, którzy chętnie dziellili się swoimi wrażeniami na temat plastycznej wizji świata Krasickiego. Nie zabrakło też cennych nagród i gratulacji, a na koniec, jak na prawdziwy wernisaż przystało, wszyscy zebrani wychyliili szklaneczkę...soku.

## PROGRAM

### „JANKO MUZYKANT”

W bieżącym roku szkolnym Młodzieżowym Domem Kultury w Jaśle realizował program z cyklu „Janko Muzykant”, promowany przez Krajowy Ośrodek Wspierania Edukacji Zawodowej w Warszawie w zakresie wyrównywania szans edukacyjnych dzieci i młodzieży ze środowisk wiejskich pod nazwą „Wędrowniki artystyczne z uśmiechem do dzieci”.

Organizowane były we wrześniu i październiku wyjazdy dzieci z sekcji artystycznych MDK do okolicznych wiejskich i gminnych szkół i ośrodków kultury.

Wyjazdy te miały na celu zintegrowanie dzieci poprzez wspólną zabawę i pracę, zapoznanie dzieci ze szkół wiejskich z ofertą kulturalną MDK oraz promowanie zdrowego trybu życia.

Pierwszym etapem wędrowek była szkoła podstawowa w Lisowie, gdzie 27 września 2001 r. artyści z MDK zaprezentowali bogaty program artystyczny. Wystąpiła Dziecięca Grupa Wokalna, w Teatrze Jednego Aktora wystąpiła Adriana Gołębiowska w „Historii o szczęściu”, a Dziecięcy Teatr Tańca i Ruchu przedstawił „Królową Śnieżkę”. Teatrzyk „Maluszek”, wystawił oryginalną i wielokrotnie nagradzaną na przeglądach wersję bajki „O rybaku i złotej rybce”.

Kolejny wyjazd miał miejsce 30 września. Tym razem autobus z młodymi artystami zjechał do SP nr 2 w Osobnicy. Program został wzbogacony o występ grupy wokalnej.

W Desznicy (4 października) miał miejsce plener malarski. Młodzi plastycy razem z kolegami ze szkoły w Desz-



Teatrzyk Maluszek, „Bajka o rybaku i złotej rybce”

nicy malowali miejscowy wybrany fragment okolicy.

W Gminnym Ośrodku Kultury w Skołyszynie 15 października odbyły się konfrontacje artystyczne z udziałem dzieci ze szkoły w Lipnicy Górnej, Bączalu Dolnym, Jablonicy w Olupinach, Kunowej oraz MDK w Jaśle.

Wystawę poplenerową otwarto 24 października w MDK podczas pikniku zorganizowanego na zakończenie „Wędrowek artystycznych z uśmiechem do dzieci”.

Program zakończono, ale wędrowniki trwają. Dowodem na to są kolejne wyjazdy oraz nie zrealizowane jeszcze zaproszenia do Sowiny i Glinika Polskiego.

„Wędrowniki artystyczne z uśmiechem do dzieci” to doskonała promocja naszej placówki oraz skuteczny sposób na zintegrowanie środowisk, wymianę doświadczeń w gronie nauczycieli i instruktorów, a przede wszystkim wspólną zabawę i pracę na świeżym powietrzu.

**Grażyna Leńczuk**

## X-LECIE „WIADOMOŚCI BRZOWOWSKICH”

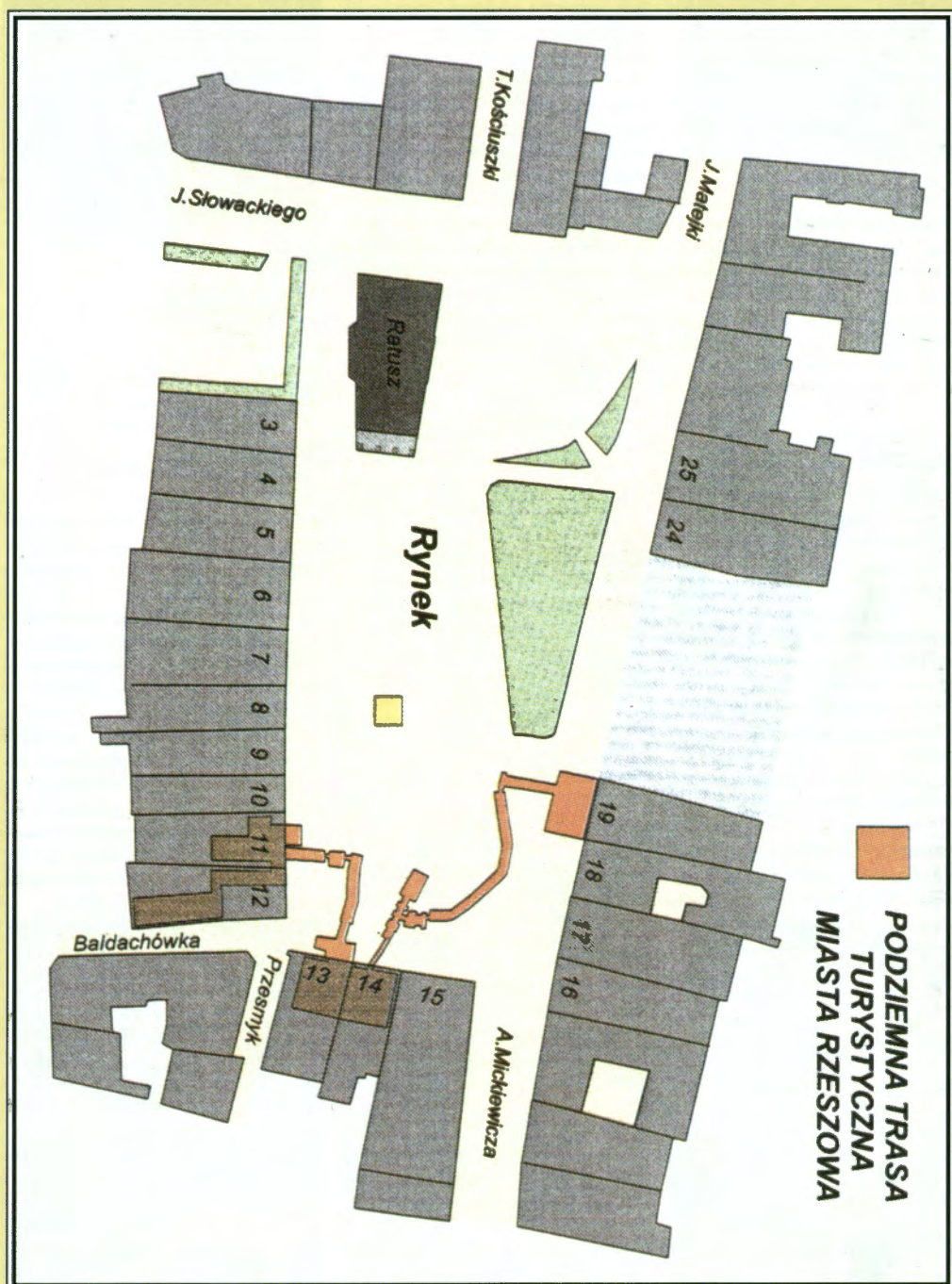
Wydawane przez Muzeum Regionalne im. A. Fastnachta w Brzozowie „Wiadomości Brzozowskie” obchodziły 20 grudnia 2001 r. 10-lecie. Skupiają duże grono ludzi oddanych całym sercem swej „małej ojczyźnie - ziemi brzozowskiej”.

Uroczystości jubileuszowe połączone z tradycyjną wigilią. Były nagrody dla stałych 23 współpracowników miesięcznika, listy gratulacyjne od burmistrza i starosty, wójtów, KWP w Rzeszowie i KPP w Brzozowie, kwiaty i okazały tort.

Miesięcznik regionalny prezentuje na swych łamach bogactwo kultury, sprawy społeczne, życie religijne, historię i to co ważne dla ziemi brzozowskiej.

**Halina Kościńska**





■ **PODZIEMNA TRASA  
TURYSTYCZNA  
MIASTA RZESZOWA**

**PODZIEMNA TRASA TURYSTYCZNA MIASTA RZESZOWA**  
(bliższe informacje na s. 8)