

NR 82

**PODKARPACKI
INFORMATOR
KULTURALNY**

2012

LISTOPAD – GRUDZIĘŃ



W NUMERZE

Wydarzenia

- Niezwykłe wymiary rzeczywistości 2
- Pedagogzy plastyki w Rzeszowie po raz 28. 3
- Wieczór pamięci Zygmunta Mycińskiego 3, 45

Teatry

- Teatr im. W. Siemaszkowej 4-7
- Teatr „Maska” w Rzeszowie 7-8

Muzyka

- Filharmonia Podkarpacka w Rzeszowie 9, 11

Muzea

- Muzeum Okręgowe w Rzeszowie z oddziałami: Muzeum Etnograficznym, Muzeum Historii Miasta Rzeszowa 10-11
- Muzeum Dobranoczek w Rzeszowie 12
- Podziemna Trasa Turystyczna w Rzeszowie 13
- Muzeum Podkarpackie w Krośnie z oddziałem: Skansenem Archeologicznym „Karpacka Troja” 13-15
- Muzeum Rzemiosła w Krośnie 15-16
- Centrum Dziedzictwa Szkoła w Krośnie 16-17
- Muzeum Narodowe Ziemi Przemyskiej w Przemysłu z oddziałami: Muzeum Dzwonów i Fajek, Muzeum Historii Miasta Przemysła 17-18
- Muzeum-Zamek w Łańcucie 19
- Muzeum Kultury Ludowej w Kolbuszowej 19
- Muzeum Budownictwa Ludowego w Sanoku 20
- Muzeum Marii Konopnickiej w Żarnowcu 21
- Arboretum i Zakład Fizjografii w Bolesztrazycach 22
- Muzeum w Przeworsku – Zespół Pałacowo-Parkowy 23, 25
- Europejskie Centrum Pamięci i Pojednania w Pustkowie 24
- Centrum Wikliniarstwa w Rudniku nad Sanem 24
- Muzeum Regionalne w Stalowej Woli 25-26
- Muzeum Historyczne Miasta Tarnobrzęga 26-27
- Centrum Dziedzictwa Kulturowego i Informacji Turystycznej w Turynie 27
- Muzeum Ludzieszyckich w Zarzeczcu 28
- Szkoła Ludowa w Żarnowcu 28

Biblioteki

- Wojewódzka i Miejska Biblioteka Publiczna w Rzeszowie 29-31
- Krośnieńska Biblioteka Publiczna 30-31

Domy i ośrodki kultury

- Wojewódzki Dom Kultury w Rzeszowie 32-33
- Centrum Kulturalne w Przemysłu 34-36
- Inni organizatorzy działalności kulturalnej: Dębica, Głogów Młp., Jarosław, Jasło, Kolbuszowa, gm. Kolbuszowa, Krosno, Leżajsk, Mielec, Nisko, Przemysł, Przeworsk, Rzeszów, Sokołów Młp., Tarnobrzęga 36-41

Galerie

- Galeria Sztuki Współczesnej w Przemysłu 41-42
- Biuro Wystaw Artystycznych w Rzeszowie 42
- Galeria Fotografii Miasta Rzeszowa 43
- Szajna Galeria 43
- Biuro Wystaw Artystycznych w Krośnie 43
- Biuro Wystaw Artystycznych – Galeria Sanocka 44

Wydarzenia (cd.)

- I Regionalny Przegląd Chórów w Lubaczowie 45-46
- Festiwal – Żarnowiec 2012 46
- IX Galicja Blues Festival 47

Na okładce: I str. – Andrzej Markiewicz, „Pars pro toto... ślady (z Kola-kowskim), dla dzieci” – I nagroda w 28. Ogólnopolskiej Wystawie Twórczości Pedagogów Plastyki w Rzeszowie
Wystawa organizowana przez Wojewódzki Dom Kultury w Rzeszowie, prezentowana w Biurze Wystaw Artystycznych w Rzeszowie od 4 października do 4 listopada br.

O materiały do kolejnego *Informatora* (imprezy styczeń–luty 2013, wydarzenia od października br.) prosimy do 30 listopada br.

Niezwykłe wymiary rzeczywistości

Od 6 do 31 października br. w Galerii Wojewódzkiego Domu Kultury w Rzeszowie prezentowana była wystawa pokonkursowa XV Międzynarodowego Niekonwencjonalnego Konkursu Fotograficznego „Foto Odlot” organizowanego przez WDK w Rzeszowie pod patronatem Międzynarodowej Federacji Sztuki Fotograficznej FIAP, Marszałka Województwa Podkarpackiego, Fotoklubu Rzeczypospolitej Polskiej i Fundacji „Fotografia dla Przyszłości”.

W tegorocznej edycji konkursu uczestniczyli artyści z 24 krajów świata, a na ekspozycji zaprezentowano 312 zdjęć 147 autorów. Konkurs „Foto Odlot”, organizowany nieprzerwanie od 1992 roku, to jedna z najważniejszych imprez tego typu ciesząca się dużym uznaniem wśród artystów fotografików zarówno w naszym kraju, jak i na świecie. Konkurs kierowany jest do twórców odkrywających niezwykłe wymiary rzeczywistości i próbujących znaleźć wizualne odzwierciedlenie swoich artystycznych wizji przez dowolną niekonwencjonalną interpretację tematu „odlot”.

Laureatami tegorocznej edycji fotoodlotowej wystawy są: Chen Huanting z Chin (Złoty Medal FIAP), David Hall z Wielkiej Brytanii (Srebrny Medal oraz Nagroda Specjalna FIAP „Best Author”), Guy-Henri Vanden Eynde z Belgii (Brazowy Medal FIAP). Medale Fotoklubu RP otrzymali: złoty – Raul Villalba z Argentyny, srebrny – Zhou Lingxiang z Chin, brązowy – Marcel Beauraind z Belgii (pełny wykaz nagród i wyróżnień na www.wdk.podkarpackie.pl – red.).

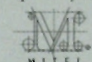
We wstępie do katalogu wystawy pt. *Poetyckie (od)loty* dr Magdalena Rabizo-Birek podejmuje próbę odpowiedzi na pytanie – jaki charakterystyczny rys mają prace nadesłane na kolejną edycję konkursu – (...) *podpowiedziały*

PODKARPACKI INFORMATOR KULTURALNY
NR 82 ♠ LISTOPAD – GRUDZIEŃ 2012

www.wrota.podkarpackie.pl/pl/kultura/pik

Wydawca: Wojewódzki Dom Kultury,
35-959 Rzeszów, ul. Okrzei 7
☎ 17 853 52 57, ☎ 17 853 52 50
✉ pik@podkarpackie.pl, wdkip@wp.pl

Oprac. red.: Cecylia Soja
Korekta: Małgorzata Grabias
Oprac. wyd., druk:

 Drukarnia i Wydawnictwo „Mitel”
☎ 17 250 26 52
✉ materiały@mitel.com.pl

Za zmiany w repertuarze i terminach imprez redakcja nie bierze odpowiedzialności. Redakcja nie zwraca tekstów nie zamówionych oraz zastrzega sobie prawo ich redagowania i skracania. Autorami informacjami są placówki kulturalne Rzeszowa i województwa podkarpackiego.

Wydawnictwo realizowane ze środków Województwa Podkarpackiego.

Nakład: 2000 egz.

ISSN 1507-6156

mi go powracające w wielu „odlotowych” fotografiach motywy skrzydeł oraz rozbudowane metaforyczne tytuły prac. Jednym z patronów konkursu jest fantastyczne stworzenie – uskrzydłony rumak Pegaz. Patronuje wszystkim unoszącym się na skrzydłach wyobraźni artystom, ale najbardziej opiekuje się poetami. Otóż uczestnicy „Foto Odlotu”, a szczególnie jego laureaci, są poetami fotografii! Kreują bowiem metaforyczne, wieloznaczne kompozycje, poprzez które odsłania się przed nami niejasna i nieostra przestrzeń tajemnic i zagadek bytu.

Fotografie odzwierciedlają własne, wyobrażone światy ich autorów, są różnorodne, co nadaje wystawie rangę szczególnej wyjątkowości.

W listopadzie wystawa zostanie zaprezentowana w Galerii Wyższej Szkoły Handlowej w Radomiu, a w grudniu – w Galerii Fotoklubu RP w Warszawie.

(WDK)



Raul Villalba (Argentyna), „The Island of the Centaurus”

Pedagodzy plastyki w Rzeszowie po raz 28.

Wojewódzki Dom Kultury w Rzeszowie od 28 lat jest organizatorem Ogólnopolskiej Wystawy Twórczości Pedagogów Plastyki, która jest znana w całym kraju zarówno w wojewódzkich instytucjach kultury, jak i ośrodkach doskonalenia nauczycieli sztuk artystycznych. Wśród uczestników wystawy wylania się obraz pedagoga plastyki, któremu nie wystarcza bycie tradycyjnym nauczycielem, wręcz przeciwnie – szuka czegoś nowego, a radość czerpie z pasji tworzenia. Jej celem jest ożywianie aktywności twórczej środowiska pedagogicznego, w tym prezentacja i konfrontacja dokonań twórczych.

Ogólnopolska Wystawa Twórczości Pedagogów Plastyki prezentowana była w Biurze Wystaw Artystycznych w Rzeszowie. W tym roku odbyła się 28. edycja Wystawy w terminie od 4 października do 4 listopada. Jury w składzie: prof. Maria Górecka (przewodniczący), prof. UR Tadeusz Błoński, prof. UR Marek Pokrywka i Kinga Ziobro-Działo (komisarz wystawy) postanowiło zakwalifikować 59 prac 36 autorów i przyznać 6 nagród i 2 wyróżnienia. Dwie równorzędne pierwsze nagrody otrzymali Andrzej Markiewicz z Radomia za zestaw prac *Pars pro toto... ślady (z Kołakowskim)*, *starszy pan* i *Pars pro toto... bracia starsi (z Kołakowskim)*, dla dzieci (tę drugą prezentujemy na okładce

PIK-u – red.) oraz Krystyna Niebudek z Rzeszowa również za zestaw prac *Pranie białych* i *Pranie kolorowych*. Dwie równorzędne drugie nagrody przyznano Annie Soleckiej z Kielanówki za pracę pt. *Szeptem* i Tomaszowi Rolnikowi z Haczowa za pracę pt. *One też*. Przyznano również dwa równorzędne trzecie miejsca, które otrzymała Anna Brożyna z Jasła za pracę pt. *Smutek* i Zbigniew Strzyżyński z Nałęczowa za zestaw prac *Z cyklu niebieskiego 1 i 2*. Wyróżnienia natomiast otrzymali Krzysztof Ryfa z Ostrowa Wielkopolskiego za zestaw prac oraz Andrzej Rułka z Rzeszowa za pracę pt. *Krzywa*. W tym roku nie przyznano Grand Prix, ale poziom artystyczny Przeglądu był wysoki i bardzo wyrównany.

OWTPP to impreza ważna pod względem kulturowym i społecznym dla województwa podkarpackiego i dla całej Polski. Dzięki niej promowana jest sztuka tworzona przez ludzi, którzy mają wpływ na kształtowanie talentów, zainteresowań i poglądów młodego pokolenia. (...) Stanowi znakomitą okazję do zapoznania się z dziełami nauczycieli, wykładowców czy instruktorów plastyki i każdy odbiorca – zarówno ceniący malarstwo realistyczne, jak i abstrakcyjne – może odnaleźć coś dla siebie.

Kinga Ziobro-Działo

Wieczór pamięci Zygmunta Mycielskiego

Miał miejsce w Międzynarodowym Dniu Muzyki, 1 października br., w Filharmonii Podkarpackiej im. A. Malawskiego w Rzeszowie. Poprzedziła go zorganizowana w Instytucie Muzyki Uniwersytetu Rzeszowskiego

VII Ogólnopolska Sesja Naukowa „Musica Resoviana” pt. „Zygmunt Mycielski – życie i twórczość”. Złożyło się na nią 13 referatów przygotowanych przez naukowców z Warszawy, Gdańska, Krakowa i Rzeszowa.

☐ cd. na str. 45

TEATR IM. WANDY SIEMASZKOWEJ W RZESZOWIE

35-010 Rzeszów, ul. Sokoła 7/9

Dyrektor naczelny: Remigiusz Caban

☎ 17 853 20 01 (centrala), 17 853 27 48 (dyrekcja)

☎ 17 853 27 48

✉ sekretariat@teatr-rzeszow.pl

🌐 www.teatr-rzeszow.pl

Sprzedaż i rezerwację biletów indywidualnych i zbiorowych prowadzi Biuro Obsługi Widzów oraz Kasa Teatru:
poniedziałki 8.00–16.00,
wtorki–piątki 8.00–18.00,
soboty i niedziele 15.00–18.00



W REPERTUARZE DUŻA SCENA

Hamlet. Tragiczna historia księcia Danii William Szekspir

reż. Steve Livermore • scen. Krzysztof Szczęśny • kostiumy Zofia Mazurczak • oprac. muz. i współpraca dramaturgiczna Adam Słowik • ruch sceniczny Dariusz Brojek

Hamlet. Tragiczna historia księcia Danii to nowoczesna interpretacja wielkiego eksperymentalnego tekstu napisanego przez Szekspira. Stanowi połączenie tego, co najlepsze w brytyjskiej i polskiej stylistyce teatralnej.

Hetery

Titus Maccius Plautus

przełł. Ewa Skwara • reż. Jacek Bała • scen. i kostiumy Joanna Braun • muz. Sambor Dudziński • chor. Michał Pietrzak

Zawrotne tętno akcji, stan przedzawałowy. Niebezpieczne, kipiące pożądaniem kobiety, wątek kryminalny, arcygenialna poezja rzymska, duch rzymski przemieszany z przewrotną ironią dziejów i szaleństwem współczesności, muzyka wciskająca w fotel, aktorzy wyciskający z siebie siódme poty. Zanim powiesz coś mądrego pomyśl, czy jutro nie zabrzmiało by to całkiem głupio. Nim zaczniesz wyciągać przyjaciół z osobistego piekła pomyśl, czy sam w nim nie tkwisz. Ach jak pięknie jest pomagać innym, żeby tylko nie zajmować się sobą i pamiętać „wybrańcy bogów umierają młodo”.

Ożenek

Mikołaj Gogol

przełł. Julian Tuwim • reż. Remigiusz Caban • scen. i kostiumy Zofia Mazurczak • muz. Zbigniew Lampart • oprac. muz. Adam Słowik • ruch sceniczny Dariusz Brojek

Ożenek Mikołaja Gogola od ponad 170 lat bawi publiczność teatrów na całym świecie – dlaczego? Być może dlatego, że dowcipnie portretuje zawłóści przedmażeńskich zabiegów o względy ewentualnej małżonki oraz jej

rodziny. Zwłaszcza, gdy okazuje się, że mimo upływu czasu, zmian ustrojów politycznych i społecznych obyczajów, my sami za bardzo się w tym względzie nie zmieniamy... A być może po prostu dzięki wspaniałej galerii ludzkich portretów, jaką autor stworzył. Zwłaszcza, gdy te portrety dają aktorom okazję do stworzenia popisowych kreacji...

Pan Tadeusz

Adam Mickiewicz

reż. Irena Jun • scen. i kostiumy Aleksandra Semenowicz
oprac. muz. Bartosz Blachura • chor. Dariusz Brojek

Dla widzów, którzy kojarząc wyjątkowe miejsce *Pana Tadeusza* w kanonie narodowej literatury spodziewają się przedstawienia pomnikowego, ten spektakl będzie niespodzianką. Irena Jun, autorka opracowania tekstu i reżyser, osadziła bowiem ów zaprawiony nostalgiją literacki portret polskości w świecie prawdziwych ludzi. Inscenizowana według tej zasady historia, którą wszyscy znamy, objawia zaskakująco obfitą dawkę humoru.

Ania z Zielonego Wzgórza

Lucy Maud Montgomery

reż. Jan Szurmiej • scen. Sabina Bicz • chor. Jan Szurmiej • muz. Zbigniew Karnecki

Inscenizacja słynnej powieści Lucy Maud Montgomery pod tym samym tytułem to ulubiona lektura dziewczynek małych i dużych. Za to musical na podstawie tego utworu w reżyserii Jana Szurmieja powinien trafić w gusta wszystkich, bez względu na płeć i wiek. Jednym słowem: wspaniały spektakl familijny.



„Hetery” • fot. J. Paszkowski

Szalone nożyczki

Paul Pörtner

przełł. Elżbieta Woźniak • reż. Marcin Sławiński • scen. Wojciech Stęfaniak • kostiumy Agnieszka Wajda

Miejsce akcji – salon fryzjerski. Czas wydarzeń – późne popołudnie. Osoby – barwny fryzjer, jego atrakcyjna asystentka oraz klienci – typki spod ciemnej gwiazdy.

Punktem kulminacyjnym jest morderstwo znanej pianistki. *Szalone nożycy* to teatr interaktywny. Autor sztuki jedną z ról powierzył publiczności, to od niej zależy rozwój sytuacji i zakończenie przedstawienia.

Śmierć pięknych saren

Ota Pavel

przekł. Andrzej Czycibor-Piotrowski • reż. i adapt. Paweł Szumiec • scen. Marek Braun • kostiumy Jolanta Łogowska • muz. Aleksander Brzeziński

Sztuka oparta na autobiograficznych opowiadaniach Oty Pavla, ukazująca losy żydowsko-czeskiej rodziny z Pragi. Nietuzinkowy, kierujący się swoim własnym kodeksem honorowym ojciec – sprzedawca odkurzaczy – sprawia, że życie trójki jego synów jest magiczne i obfituje w najróżniejsze przygody, ciągle dostarcza powodu do uśmiechu.

Pełna pasji, radości i zwyczajnego ludzkiego szczęścia egzystencja zostaje zakłócona przez wybuch drugiej wojny światowej. *Śmierć pięknych saren* to historia o tym, co w życiu najważniejsze i najpiękniejsze...

MAŁA SCENA IM. ZDZIŚŁAWA KOZIENIA

Edukacja Rity

Willy Russell

przekł. Karol Jakubowicz • reż. Sławomir Gaudyn • scen. Tadeusz Smolicki • oprac. muz. Jarosław Babuła

Zamężna, choć bezdzietna, zdecydowanie niespełniona, choć zdawałoby się, że jak najbardziej szczęśliwa fryzjerka postanawia wyrwać się z szarej rzeczywistości okolicy i zmienić coś w swoim życiu. Życie to może nie jest złe, ale Rita czuje, że powinno dawać jej jakieś inne, lepsze możliwości. Frank Bryant obejmuje Ritę swym profesorskim ramieniem i wprowadza w świat, o którym większość z jej sąsiadów może tylko marzyć. Z upływem czasu, im bardziej ona zakochuje się w nauce, tym więcej on uczy się, jak należy naprawdę kochać. Bo w życiu nigdy nie wiadomo, kto jest nauczycielem, a kto uczniem i kto kogo wewnętrznie bogaci.

Mój boski rozwód

Geraldine Aron

przekł. Anna Wolek, Krystyna Podleska • reż. i scen. Grzegorz Mrówczyński

Co może zrobić kobieta w średnim wieku, którą mąż zostawia dla tej młodszej? Jak poradzić sobie z nagłą pustką w życiu? Jak walczyć z samotnością i nieuchronnym wpływem mijającego czasu na pewne części ciała? O swoim odrzuceniu się, niczym feniks z popiołów, opowiada Angela – bohaterka spektaklu. Jej słowa pełne są humoru i życiowej mądrości, a akcja spektaklu obfituje w momenty zaskakujące, śmieszne i wzruszające.



„Śmierć pięknych saren” • fot. J. Paszkowski

Nadludzie

Stanisław Brejdygant

reż. Stanisław Brejdygant • scen. i kostiumy Łukasz Gil
oprac. muz. Adam Słowik

Protagonistami w sztuce Stanisława Brejdyganta, na którą składają się dwie komplementarne w stosunku do siebie jednoaktówki, są najwięksi zbrodniarze XX wieku – Hitler i Stalin. *Nadludzie* to próba odpowiedzi na postawione przez jednego z bohaterów sztuki pytanie – jak rodzi się zło w człowieku?

Sprzedawcy gumek

Hanoch Levin

przekł. Agnieszka Olek • reż. i scen. Joanna Zdrada
kostiumy Zofia Mazurczak • muz. Krzysztof Konieczny

Bohaterami sztuki są dwaj mężczyźni i kobieta. Pozornie są od siebie bardzo różni, łączy ich jednak doświadczenie samotności w życiu i emocjonalna pustka. Do uczuć podchodzą na zasadzie handlu wymiennego, nie znają bezinteresownej miłości. Zamknęli się w symbolicznych prezerwatywach, które tworzą wokół nich osłonę przed ludźmi. Chcą zrzucić z siebie tę metaforyczną barierę, ale boją się zaufać obcym.

Autor

Tim Crouch

przekł. Izabella i Lech Mackiewiczowie • reż. Steve Livermore
scen. i kostiumy Zofia Mazurczak • opr. muz. Adam Słowik
obsada: Magdalena Kozikowska-Pieńko, Waldemar Czyższak, Paweł Gładysz, Robert Żurek
premiera: 9 listopada

Polska prapremiera sztuki współczesnego angielskiego dramaturga – Tima Croucha, mająca swą prapremię w The Royal Court Theatre w 2009 roku. Autor podejmuje zagadnienie, co znaczy być widzem w teatrze i jaka odpowiedzialność z tego faktu wynika. Sztuka eksploruje zależność pomiędzy tym, co widz widzi i tym, co robi. Tim

Crouch uważa, że współcześnie widzowie stracili resztkę odpowiedzialności za wybór tego, na co w teatrze patrzymy.

SCENA RING

Aktor zdemaskowany albo co (tu) jest grane?!

Remigiusz Caban

reż. Remigiusz Caban • scen. Krzysztof Szczesny
obsada: Józef Hamkało, Adam Mężyk, Grzegorz Pawłowski, Katarzyna Bieniek (gośc.)

Aktor zdemaskowany albo Co (tu) jest grane?! to jednoktówka będąca częścią projektu edukacyjnego pod na-

zwą „Teatr w 5 (łatwych) lekcjach”. W sztuce prezentujemy fenomen zwielokrotnionej tożsamości aktora, który oddając swoją prywatność granej przez siebie postaci, musi każdorazowo sam wyznaczyć granicę dzielącą tożsamość „prawdziwą” od „fikcyjnej”. Pokazujemy jak trudno czasem tę granicę wyznaczyć i jak bolesne może być wykorzystywanie w życiu scenicznej postaci cech osobistych wykonawcy. Zwracamy także uwagę na kwestię ochrony własnej intymności oraz problem ekshibicjonizmu w zawodzie aktora. Pokazując proces budowania fikcyjnej – scenicznej tożsamości przez aktora, tropimy moment przeistoczenia w kogoś innego. Pytamy o wyznaczniki „ja” w teatrze i w życiu.



RST VIZUART – FESTIWAL SCENOGRAFÓW I KOSTIUMOGRAFÓW

17–25 LISTOPADA 2012

Rzeszowskie Spotkania Teatralne, których 50. jubileusz przypadł jesienią 2011 roku, stanowiły dotychczas lokalny przegląd spektaklowych nowości z kraju i okolicy, bez wyraźnej dominanty tematycznej, bez ambicji definiowania artystycznej skali wartości w żadnej z teatralnych dziedzin. Spróbujmy inaczej. RST Vizuart Festiwal Scenografów i Kostiumografów jest mutacją Spotkań i, jak sama nazwa wskazuje, skoncentruje uwagę widzów i jurorów na pomijanym dotąd (sic!) aspekcie teatralnej twórczości, będzie nagradzał twórców, którzy swojego festiwalu, swojego święta w Polsce jeszcze nie mają. Teatr, który szczyści się „Szajna Galerią”, miasto, które wydało znanego na całym świecie mistrza inscenizacji, wirtuoza teatralnej plastyki – Józefa Szajnę, ma zaszczyt i obowiązek stać się raz w roku stolicą teatralnej wizi.

Remigiusz Caban, pomysłodawca Festiwalu

SPEKTAKLE

Osąd (reż. J. Kalina, P. Passini, L. Mądzik)
Wrocławski Teatr Pantomimy im. H. Tomaszewskiego
17 XI, godz. 19.00 – spektakl otwierający Festiwal

Wesele hrabiego Orgaza (reż. J. Klata)
Narodowy Stary Teatr
im. H. Modrzejewskiej w Krakowie
18 XI, godz. 19.00 – spektakl konkursowy

Galgenberg (reż. A. Duda-Graczyk)
Teatr im. J. Słowackiego w Krakowie
19 XI, godz. 19.00 – spektakl konkursowy

Bruno Schulz – historia występnej wyobraźni (reż. K. Dworakowski)
Teatr Lalki i Aktora „Pinokio” w Łodzi
20 XI, godz. 19.00 – spektakl konkursowy

Białe małżeństwo (reż. W. Szczawińska)
Teatr im. S. Żeromskiego w Kielcach
21 XI, godz. 19.00 – spektakl konkursowy

Ja im jeszcze pokażę. Hommage à Różewicz (reż. P. Lachmann)
Lothe Lachmann Videoteatr Poza w Warszawie
22 XI, g. 19.00 – spektakl konkursowy

Déballage (reż. J. Szajna)
Teatr im. W. Siemaszkowej w Rzeszowie
23 XI, godz. 19.00 – spektakl towarzyszący
Europejska Galeria Sztuki, Millennium Hall

Jajo węża (reż. M. Bogajewska)
Teatr im. S. Jaracza w Łodzi
24 XI, godz. 17.00 – spektakl konkursowy

Sprzedawcy gumek (reż. J. Zdrada)
Teatr im. W. Siemaszkowej w Rzeszowie
24 XI, godz. 19.30 – spektakl towarzyszący

Makbet (reż. L. Mądzik)
Teatr im. J. Osterwy w Lublinie
25 XI, godz. 18.00 – spektakl zamykający Festiwal

WYDARZENIA TOWARZYSZĄCE WYSTAWY (OD 17 LISTOPADA)

- Henryk Waniek – malarstwo (foyer Teatru)
- Karel Mišek – plakaty (foyer Teatru)
- Zewnętrzna galeria plakatu teatralnego (Teatr im. W. Siemaszkowej)
- Leszek Mądzik – plakat, fotografia (Letni Pałac Lubomirskich)

TEATR MASKA W RZESZOWIE

35-064 Rzeszów, ul. Mickiewicza 13

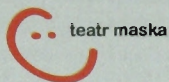
Dyrektor naczelny: Monika Szela

☎ 17 862 68 08, 17 862 57 17, 17 852 06 14,
17 850 13 60 (Biuro Organizacji Widowni)

☎ 17 862 24 07

✉ teatrmaska@teatrmaska.pl

www.teatrmaska.pl



W REPERTUARZE

Bleee...

Malina Prześluga

reż. *Laura Słabińska*

Jak wygląda królowa motyli? Tego nie wie nikt, bo tak się składa, że królowa jest akurat nieobecna. Nieobecna od tak długiego czasu, że nikt nie pamięta, kiedy ostatnio ją widziano. Zastanawiać, czy służenie ciągle nieobecnej królowej ma sens. Może lepiej zająć się robieniem tego, o czym się marzy? Może królowej w ogóle nie ma? Jego przekonania oburzają innych obywateli motylego państwa i niepokorny paź królowej zostaje skazany na zamknięcie na pętli autobusowej przy ulicy Kaczej. Kiedy trafia do staroego autobusu nr 64, przekonuje się że stał się on domem dla sporej grupy bardzo „oryginalnych” mieszkańców...

Przedstawienie dla dzieci od lat 5.

Gwiazdka pana Andersena

(na podstawie baśni H.Ch. Andersena)

reż. *Honorata Mierzejewska-Mikosza*

Stare zabawki wspólnie ze wzruszającymi opowieściami oczekują na pojawienie się gwiazdki na niebie. Być może skryła się właśnie wśród nich? Czy uda im się stworzyć świąteczną atmosferę, ożywić piękne chwile i wspomnienia?

Przedstawienie dla dzieci od lat 5.

Królowa Śniegu

Oleg Żiugżda (na motywach baśni H.Ch. Andersena)

reż. *Oleg Żiugżda*

Diabeł uwierzył, że przy pomocy czarodziejskiego lustra uda mu się zapanować nad całą ziemią. Ma do pomocy licznych uczniów i niby dyrygent rządzi wypadkami. Zło przegrywa jednak z miłością małej dziewczynki. Gorą-

ce serce Gerdy i jej wytrwałość sprawiają, że udaje jej się uratować Kaja z niewoli Królowej Śniegu.

Przedstawienie dla dzieci od lat 6.

Mała Księżniczka

Arkadiusz Klucznik

(na podstawie powieści F.H. Burnett)

reż. *Arkadiusz Klucznik*

Zrealizowany na podstawie słynnej powieści F. H. Burnett spektakl przedstawia historię Sary, córki oficera armii królowej Wiktorii. Mała Sara zostaje przywieziona przez ojca do Londynu ze stanowiących brytyjską kolonię Indii, aby na jednej z najlepszych angielskich pensji dla dziewcząt odebrać staranne wychowanie, właściwe pannom z dobrych domów. Po śmierci ojca i stracie majątku dziewczynka jest zmuszona przerwać naukę i pracować jako posługaczka. Jednak cudowny zbieg okoliczności sprawia, że jej los się odmienia.

Spektakl ma formę musicalu. Stylowa scenografia oraz wiktoriańskie kostiumy przenoszą widzów w tajemniczy świat dziewiętnastowiecznego Londynu.

Przedstawienie dla dzieci od lat 6.

Mała Syrenka

Hans Christian Andersen

sc. i reż. *Ewa Piotrowska* • scen. *Anna Chadaj* • muz. *Wojciech Błaziejczyk* • chor. *Marta Bury*

Chcecie zobaczyć podwodny świat i usłyszeć śpiew syren? Dowiedzieć się, co jest największą wartością w życiu?



„Gwiazdka pana Andersena” • fot. R. Kocaj

☎ cd. ze str. 6 (Teatr im. W. Siemaszkowej • RST Vizuart)

- Scenografia 6D. Sześć wymiarów scenografii (*Szajna Galeria*)
- Krzysztof Motyka – instalacje uliczne w przestrzeni miejskiej Rzeszowa

POKAZ FILMOWY

- Multimedia Szajna – twórczość J. Szajny, J. Grotowskiego, T. Kantora, A. Pronaszki (*18 listopada, godz. 15.00 – Europejska Galeria Sztuki, Millenium Hall*)

Historia małej syrenki, która, chcąc być bliżej ukochanego, poświęca swój piękny głos i możliwość przebywania w uroczych podwodnych głębinach, należy do najpiękniejszych opowieści o miłości.

Przedstawienie dla dzieci od lat 4.

Nieznosne słońiatko

Barbara Kościuszko (wg Rudyarda Kiplinga)

reż. Jacek Malinowski

Wszystkie dzieci, które chcą wiedzieć skąd wziął się w górze deszcz i jak powstał słoniowy nos oraz wszystkich dorosłych zmuszonych odpowiadać na niekończące się pytania dzieci, zapraszamy na spektakl o małym, dociekliwym (lub jak twierdzą dorośli nieznośnym) słońiatku, które nie mogąc dowiedzieć się niczego od zirytowanych jego ciągłymi pytaniami dorosłych, pewnego dnia postanowiło samo odkryć, co krokodyl jada na obiad...

Przedstawienie dla dzieci od lat 4.

Opowieści rzeszowskie

Marta Guśniewska

reż. zbiorowa

Czy zastanawialiście się kiedyś, czemu Rzeszów nazywa się Rzeszowem i jak powstały piękne kamieniczki na rzeszowskim rynku? Opowiedzą Wam o tym dwie niezwykle postacie – Anioł i psotny, ale w gruncie rzeczy nieszkodliwy, podkarpacki Diabeł. Znają oni mnóstwo legend związanych z rzeszowską ziemią. Chętnie podzielią się nimi z tymi wszystkimi, którzy zechcą przystanąć i wsłuchać się w historię dzielnego i dobrego Rzeszki, pięknej Wisłooeki, nikczemnego Wodnika zwanego Starym Wisłoczyskiem i kamieniczek na rzeszowskim rynku, siłą tajemną upiękaszonych.

Pinokio

Carlo Collodi

adapt. i reż. Zbigniew Głowacki

Był sobie raz samotny, stary człowiek, był kawałek zwykłego drewna i było pragnienie posiadania kogoś bliskiego. Z tego pragnienia narodził się Pinokio.

Przedstawienie jest opowieścią o dorastaniu w nie zawsze przyjaznym świecie i o miłości nadającej sens ludzkiemu życiu.

Przedstawienie dla dzieci od lat 4.

Sklep z zabawkami

Alexandru Popescu

reż. Robert Drobniuch

Spektakl opowiada o niezwykłym, ukrytym w leśnej głuszy sklepie z zabawkami, w którym można znaleźć wszystko to, o czym się tylko zamarzy. Jest on wyjątkowy jeszcze z jednego powodu – nabywa się w nim zabawki

bez pieniędzy. Wydawać by się mogło, że znalezienie ukrytego w lesie sklepu to najlepsze, co może się przydarzyć każdemu dziecku. Czy jednak jest tak na pewno? Przekonała się o tym mała dziewczynka, Dina, która pewnej nocy znalazła do niego drogę i wkrótce nauczyła się, że bez pieniędzy nie zawsze znaczy za darmo, a cena, jaką trzeba zapłacić za posiadanie kolejnej wymarzonej zabawki, bywa czasami bardzo wysoka.

Przedstawienie dla dzieci od lat 4.

Tygrys Pietrek

Hanna Januszewska, Jan Wilkowski

reż. Ireneusz Maciejewski

Mały tygrys boi się wszystkiego. Boi się huku i trzasku piorunów, gradu, chmur, boi się mroku i blasku, a nawet brzęczenia muchy. Zaniepokojona tym faktem mama tygrysica postanawia wraz z innymi tygrysami pokazać malcowi, co to jest strach i skąd się bierze odwagę. Wcielając się w różne postacie, zabierają małego tygrysa w niezwykle podróż, podczas której doświadcza rozmaitych rodzajów odwagi.

Przedstawienie dla dzieci od 3 lat.

Tymoteusz wśród ptaków

Jan Wilkowski

reż. András Veres

Mały niedźwiadek Tymoteusz znajduje w swojej czapce kukulcze jajo. Postanawia poszukać domu dla pisklęcia. Niestety, żaden z ptaków nie chce przyjąć pod swój dach kukulki – leśnego podrzutka. Wobec tego miś postanawia sam wysiedzieć jajo. Humorystyczna, ciekawa opowieść uczy tolerancji i otwarcia na innych.

Przedstawienie dla dzieci od lat 4.

REPERTUAR TEATRU NA LISTOPAD I GRUDZIEŃ

<i>Bleee...</i>	22–23 XI (godz. 9.00) 25 XI (godz. 16.30)
<i>Gwiazdka pana Andersena</i>	18–21 XII (godz. 9.00) 23 XII (godz. 16.30)
<i>Królowa Śniegu</i>	12 XII (godz. 16.30)
<i>Mała Księżniczka</i>	5–7 XII, 11–14 XII (godz. 9.00) 9 XII (godz. 16.30)
<i>Mała Syrenka</i>	11 XI (godz. 16.30) 13–16 XI (godz. 9.00)
<i>Nieznosne słońiatko</i>	20–21 XI (godz. 9.00)
<i>Opowieści rzeszowskie</i>	4 XI (godz. 16.30)
<i>Pinokio</i>	8–9 XI (godz. 9.00)
<i>Sklep z zabawkami</i>	18 XI, 16 XII (godz. 16.30)
<i>Tygrys Pietrek</i>	27–29 XI (godz. 9.00)
<i>Tymoteusz wśród ptaków</i>	6–7 XI (godz. 9.00)

FILHARMONIA PODKARPACKA IM. A. MALAWSKIEGO W RZESZOWIE

35-959 Rzeszów, ul. Chopina 30

Dyrektor naczelny: Marta Wierzbieniec

☎ 17 862 84 08 (centrala), 17 862 23 33 (dyrekcja)

17 862 85 07 (Biuro Koncertowe)

☎ 17 862 23 33

✉ biuro@filharmonia.rzeszow.pl

🌐 www.filharmonia.rzeszow.pl

Koncert szkolny

8 listopada, godz. 13.00

Polskie drogi

9 listopada, godz. 19.00

Orkiestra Filharmonii Podkarpackiej

S. Chrzanowski – dyrygent

M. Humetska – fortepian

J. Woleński – prowadzenie

W programie: I. J. Paderewski – *Fantazja polska gis-moll op. 19* • F. Schubert – *Marsz wojskowy* • P. Czajkowski – *Uwertura 1812* • wiązanka melodii filmowych

Róże i ciernie

16 listopada, godz. 19.00

Orkiestra Filharmonii Podkarpackiej

T. Wojciechowski – dyrygent

B. Bilińska – fortepian

W programie: T. Baird – *Sinfonietta*, *Koncert fortepiano-owy* • R. Schumann – *II Symfonia C- dur*

W gorących rytmach

23 listopada, godz. 19.00

Orkiestra Filharmonii Podkarpackiej

R. Silva – dyrygent

P. Gusnar – saksofon

W programie: Revueltas – *Sense maya* • H. Villa Lobos – *Fantazja na saksofon sopranowy* • C. Lopez-Buchardo – *Escenas argentinas* • P. Iturralde – *Pequena Czarda (na saksofon altowy i orkiestrę symfoniczną)* • A. Piazzolla –

Tango balet (saksofon sopranowy i orkiestra smyczkowa)

• G. Gonzalez J.M. Asins – *Feria de Manizales*

Zbigniew Wodecki koncertowo

25 listopada, godz. 18.00

Zbigniew Wodecki z zespołem

Kwintet smyczkowy Filharmonii Podkarpackiej

W programie: utwory z repertuaru Z. Wodeckiego

Czarodzieje dźwięków

30 listopada, godz. 19.00

Orkiestra Filharmonii Podkarpackiej

V. Kiradjiev – dyrygent

J. Jakowicz – skrzypce

W programie: M. Musorgski – *Fantazja orkiestrowa „Noc na tysej górze”* • A. Głazunow – *Koncert skrzypcowy a-moll op. 82* • A. Liadow – *Zaczarowane jezioro op. 62* • I. Strawiński – *Ognisty ptak, suita 1919*

Raz Dwa Trzy

2 grudnia, godz. 18.00

W programie: największe przeboje zespołu oraz nowe propozycje

Koncert „Mikołajkowy”

6 grudnia, godz. 9.30, 12.00, 17.00

7 grudnia, godz. 9.30, 12.00

Orkiestra Filharmonii Podkarpackiej

Sławek A. Wróblewski – dyrygent

Artur Barciś – słowo

W programie: P. Moss – *Cyrk Giuseppe*

Ze szlachetnym patosem

14 grudnia, godz. 19.00

Orkiestra Filharmonii Podkarpackiej

J. Chrenowicz – dyrygent

M. Łapszański – fortepian

W programie: • F. Nowowiejski – *Uwertura „W zaklętym mieście Wineta”* • E. Grieg – *Koncert fortepiano-owy a-moll op. 16* • B. Smetana – *Poematy symfoniczne „Wyszehrad”, „Wettawa”, „Szarka” z cyklu „Moja ojczyzna”* ☐ cd. na str. 11



Beata Bilińska • fot. arch. FP



Paweł Gusnar • fot. arch. FP



Jakub Chrenowicz
fot. J. Andrzejewska-Chrenowicz

MUZEUM OKRĘGOWE W RZESZOWIE

35-030 Rzeszów, ul. 3 Maja 19

Dyrektor: Bogdan Kaczmar

☎ 17 853 52 78

☎ 17 853 60 84

✉ sekretariat@muzeum.rzeszow.pl

🌐 www.muzeum.rzeszow.pl

**Wystawy stałe**

- Malarstwo włoskie ze zbiorów Galerii Malarstwa Europejskiego
- Pejzaż austriacki XVIII w. ze zbiorów Galerii Dąbskich
- Galeria malarstwa polskiego XVIII–XX wieku
- Galeria rzemiosła artystycznego
- „Odkopana przeszłość”. Pradzieje Polski południowo-wschodniej
- Czyn zbrojny żołnierza polskiego 1914–1945

Wystawa czasowa

- Judaika. W kręgu wiary i tradycji żydowskiej (do końca listopada)
- „Na początku było dobro”. Rzeźba Pawła Chlebka w kontekście malarstwa europejskiego ze zbiorów Muzeum Okręgowego w Rzeszowie (do końca grudnia)

Godziny otwarcia**Muzeum:**

wtorki–czwartki, 9.00–15.00 • piątki 10.00–17.30 • niedziele 9.00–15.00 • poniedziałki i soboty – nieczynne

Biblioteka:

wtorki–czwartki 9.00–14.30 • piątki 10.00–17.00

Ceny biletów

7 zł i 5 zł (ulgowy)

niedziele: wystawy stałe – bezpłatnie, czasowe – 3 zł

„Na początku było dobro”

Wystawa ma na celu ukazanie różnorodnych typów i wątków ikonograficznych w ich pierwotnym i współczesnym kontekście. Pomostem łączącym dwa, zdawać by się mogło odległe światy sztuki barokowej i współczesnej jest ponadczasowa tematyka inspirowana pojęciem dobra, jednego z naczelných pojęć etycznych, nierozzerwalnie złączonego z ontologią. Taką właśnie poetykę posiadają rzeźby Pawła Chlebka, które można określić wspólnym przymiotem, afirmacją dobra, piękna i miłości.

Paweł Chlebek w swoich realizacjach rzeźbiarskich poświęca uwagę zagadnieniom, które bezpośrednio wynikają z fascynacji pięknem cielesnym i duchowym. W sposób świadomy i dojrzały podejmuje kwestie erotyzmu, rodzicielstwa i wychowania, nieodzownych elementów w naturalny sposób wpisanych w egzystencję ludzką. Jego rzeźby są kwintesencją doznań wpływających z wnętrza duszy, przeżyć i przemyśleń. W kompozycjach Chlebka piękno



„Portret Zdzisława i Bolesława Włodków jako dzieci” Jana Matejki w Galerii Malarstwa Polskiego • fot. arch. MOR

zewnątrz jest uzewnętrznieniem piękna wewnętrznego, piękna wynikającego z dobra, piękna uszlachetnionego etyką. Rzeźby zakomponowane zostały na stałej ekspozycji, pośród barokowych dzieł.

Scenerię rzeźb stanowi nowa odsłona Galerii Malarstwa Europejskiego, która zrywa z przyjętym powszechnie w muzeach zwyczajem odrębnego eksponowania obrazów każdej ze szkół narodowych. Potwierdzając tezę płynności rozwoju artystycznego Europy nowożytnej, w której szkoły malarskie rozwijały się w dość ścisłym, wzajemnym kontakcie, chcemy pokazać ewolucję tych zjawisk artystycznych. Jednocześnie dzięki odmienności tradycji i warunków rozwoju, na przykładzie wybranych dzieł sztuki, staramy się znaleźć uniwersalną panoramę dawnego malarstwa europejskiego.



Paweł Chlebek, „Afrodyta”, 2012, żywica poliestrowa, mączka dolomitowa, sosna, akryl, lakier

W ekspozycji wyodrębnione zostały poszczególne działy tematyczne. Otwiera je galeria pejzażu z licznymi odmianami: ze sztafażem, realistyczno-idealistycznym, wedutą i mariną. Następnie prezentowane są obrazy gabinetowe i salonowe o „niskich” tematach: martwe natury, przedstawienia zwierząt i sceny rodzajowe. Ostatni człon stanowią dzieła ilustrujące najwyższej cenioną problematykę, wielkich i małych „historii”, czyli „wysokich” tematów biblijnych, mitologicznych, alegorycznych i literackich.

Dorota Rucka-Marmaj

**MUZEUM ETNOGRAFICZNE
IM. F. KOTULI**
Oddział Muzeum Okręgowego w Rzeszowie
35-064 Rzeszów, Rynek 6

☎ 17 862 02 17

✉ etnografia@muzeum.rzeszow.pl

🌐 www.muzeumetnograficzne.rzeszow.pl



Wystawy stałe

- Na co dzień i od święta. Odzież i stroje w społecznościach wiejskich w Rzeszowskiem w XIX i XX wieku (*wystawa czasowo niedostępna*)
- Dawna rzeźba i malarstwo ludowe

Wystawa czasowa

- Muzyka i śpiew ludowy Podkarpacia – wystawa multimedialna (*do 30 listopada*)
- Galicyjski sen o Ameryce (*do 28 lutego 2013*)

Zajęcia edukacyjne

- „Jak Jaś został muzykantem” – warsztaty muzyczne (*25 listopada*)

Godziny otwarcia

Muzeum:

wtorki–czwartki 9.00–15.00 • piątki 9.00–17.30 • niedziele 10.00–16.00 • poniedziałki i soboty – nieczynne

Archiwum:

w dni robocze 9.00–14.30

Ceny biletów

6 zł i 4 zł (ulgowy), dzieci do lat 7 – wstęp bezpłatny
niedziele: wystawy stałe – bezpłatnie, czasowe – 3 zł

Warsztaty muzyczne

25 listopada Muzeum Etnograficzne w Rzeszowie zaprasza dzieci wraz z rodzicami na warsztaty muzyczne „Jak Jaś został muzykantem”. Warsztaty odbywają się w ramach coniedzielnich warsztatów muzealnych organizowanych przez Muzeum Okręgowe w Rzeszowie i towarzyszą wystawie „Muzyka i śpiew ludowy Podkarpacia” aktualnie prezentowanej w Muzeum Etnograficznym. Adresowane są do dzieci w wieku 6–9 lat.

☐ *cd. ze str. 9 (Filharmonia Podkarpacka)*

Zimowe marzenia

21 grudnia, godz. 19.00

Orkiestra Filharmonii Podkarpackiej

T. Tokarczyk – dyrygent

L. Aleksadrowa – harfa

Ting-Wei Chen – flet

W programie: P. Czajkowski – *I Symfonia g-moll op. 13*
• W.A. Mozart – *Koncert na flet i harfę C-dur KV 299* •
Suita Świąteczna

MUZEUM HISTORII MIASTA RZESZOWA
Oddział Muzeum Okręgowego w Rzeszowie
35-030 Rzeszów, Rynek 12

☎ 17 875 41 99

Wystawa stała

- Sześć wieków Rzeszowa (1354–1944)

Godziny otwarcia

wtorki–czwartki, niedziele 9.00–15.00

piątki 10.00–17.00

poniedziałki i soboty – nieczynne

Ceny biletów

4 zł i 3 zł (ulgowy)

niedziele – bezpłatnie



Instrumenty ludowe na wystawie „Muzyka i śpiew ludowy Podkarpacia” • fot. arch. ME

Uczestnicy będą mieli okazję przenieść się w świat dźwięków dawnej wsi, dowiedzieć się, skąd dawniej brali się muzykanci wiejscy, samodzielnie pomuzykować i sprawdzić jak tańczy się do ludowej muzyki.

Początek zajęć o godz. 10.30 i 13.00.

Liczba miejsc ograniczona (grupy do 15 osób).

Chęć uczestnictwa prosimy zgłaszać telefonicznie (17 862 02 17) do 23 listopada.

Koncert sylwestrowy

31 grudnia, godz. 18.00

Orkiestra Filharmonii Podkarpackiej

M. Błajda – dyrygent

G. Brodzińska – śpiew

M. Jajkiewicz – śpiew

W programie: muzyka operetkowa, musicalowa, filmowa oraz światowe przeboje; całość w oprawie multimedialnej

MUZEUUM DOBRANOCEK ZE ZBIORÓW WOJCIECHA JAMY W RZESZOWIE

35-064 Rzeszów, ul. Mickiewicza 13

p.o. Dyrektora: Katarzyna Lubas

☎ 17 748 36 51 (biuro)

17 748 36 52 (rezerwacja)

✉ poczta@muzeumdobranoczek.com.pl

🌐 www.muzeumdobranoczek.com.pl



Muzeum prowadzi całoroczną zbiorówkę pamiątek z dawnych dobranoczek

znanego z filmów: „Przygody Misia Colargola”, „Mały Pingwin Pik-Pok”, „Trzy Misie”, „Legenda Krakowska” i wielu innych (do 28 lutego 2013)

Imprezy

- „Światowy Dzień Pluszowego Misia” – spotkanie z sympatykami filmowych niedźwiadków, zabawy, konkursy oraz projekcje filmów ze znanymi dobranoczkowymi misiami: Uszatkiem, Colargolem, Kubusiem Puchatkiem oraz Kubą, Bartkiem i Misią z animacji „Trzy Misie” (25 listopada, godz. 11.00)
- „Dobranocka dla dorosłych” – wieczorna projekcja artystycznych filmów animowanych oraz atrakcje dla małych i dużych wielbicieli animacji (23 listopada, godz. 19.00–00.00)
- „Mikołaj w Dobranoczekach” – impreza mikołajkowa dla wielbicieli animacji; wernisaż wystawy „Dobranocki z dawnych lat”, konkursy, zabawy, warsztaty artystyczne, liczne atrakcje (6 grudnia, godz. 11.00–18.00)

Zajęcia edukacyjne

- „Dziwny jest niedźwiedzi ród, że tak bardzo lubi miód” – seans głośnego czytania z cyklu „Od bajki do dobranocki” – przygody Krzysia i sympatycznego misia o bardzo małym rozumku, zabawy literackie z Kubusiem Puchatkiem, Prosiaczką, Osiołkiem i Tygrysiem, nauka piosenki oraz muzealne kino (8 listopada, godz. 11.00)
- „Kto dogoni psa?” – seans głośnego czytania z cyklu „Od bajki do dobranocki” – spotkanie z psem Pankracym i jego Panem, nauka tytułowej piosenki, zabawy ruchowe, zagadki i psie psoty oraz projekcje filmowe (22 listopada, godz. 11.00)
- Spotkanie z kulturą ukraińską z udziałem gości z Ukrainy (27 listopada, godz. 11.00)

Wystawa stała

- Kolekcja oryginalnych lalek z filmów „Miś Uszatek”, „Przygody Misia Colargola”, „Kolorowy Świat Pacyka”, „Trzy Misie” i in., oryginalne folie-kadry, szkice, tła filmowe, scenopisy z filmów „Reksio”, „Bolek i Lolek”, „Porwanie Baltazara Gąbki” i in. oraz pamiątki tematycznie związane z popularnymi dobranoczkami, m.in. pierwszą polską dobranocką „Jacek i Agatka”

Wystawy czasowe

- „50 lat minęło” – wystawa prezentująca pamiątki związane z bohaterami pierwszej polskiej dobranocki, oryginalne scenariusze napisane przez Wandę Chotomską, numizmaty, archiwalne zdjęcia dokumentujące realizację filmu oraz inne ciekawostki związane z dobranocką „Jacek i Agatka”, która swoją premierę w Telewizji Polskiej miała 2 października 1962 roku i przez 11 lat trzy razy w tygodniu (we wtorki, czwartki i soboty) bawiła, uczyła i usypiała najmłodszych widzów (do 4 grudnia)
- „50. Urodziny Jacka i Agatki” – wystawa prac dzieci z Ogólnopolskiego Konkursu Plastycznego prezentująca twórczość najmłodszych wielbicieli pierwszej polskiej dobranocki (do 4 grudnia)
- „Kraina lalek Tadeusza Wilkosza” – wystawa prezentująca oryginalne lalki filmowe, zaprojektowane – a niektóre także wykonane – przez Tadeusza Wilkosza, znakomitego twórcę, scenarzystę, reżysera, scenografa i animatora



Z wystawy prac Ogólnopolskiego Konkursu Plastycznego „50. Urodziny Jacka i Agatki”: Oliwia Pietrzak, lat 8, SP nr 7 w Lublinie – I nagroda kl. I–III (praca po lewej); Emilia Cypryjańska, lat 10, SP nr 126 w Krakowie – I nagroda kl. IV–VI (praca po prawej)

MUZEUUM PODKARPACKIE W KROŚNIE

38-400 Krosno, ul. Piłsudskiego 16

Dyrektor: Jan Gancarski

☎ 13 432 13 76, 13 432 43 01 (dyrekcja)

☎ 13 432 43 01

✉ poczta@muzeum.krosno.pl,
promocja@muzeum.krosno.pl

🌐 www.muzeum.krosno.pl

Wystawy stałe

- Pradzieje Podkarpacia – przeszłość ożywiona
- Z dziejów Krosna i regionu (na ekspozycji fortepian Pleyela z około 1862 roku)
- Historia oświetlenia (z największą kolekcją lamp nათოვთο

Wystawy czasowe

- Ceramika pradziejowa – piękno w glinie zakłęte *(do końca grudnia)*
- Od Łemkowszczyzny po Huculszczyznę – archiwalne fotografie prof. Romana Reinfussa *(do końca stycznia 2013)*
- W świecie porcelany i fajansu *(poł. grudnia – poł. marca 2013)*

Godziny otwarcia

Muzeum:

wtorki–piątki: sezon letni (maj–październik) 9.00–16.00,

sezon zimowy (listopad–kwiecień) 9.00–15.00

soboty i niedziele: sezon letni 10.00–16.00, sezon zimowy 10.00–15.00

poniedziałki – ekspozycje nieczynne

- Finał Ogólnopolskiego Konkursu Plastycznego „Dobranocki z dawnych lat” – wernisaz wystawy, wręczenie nagród *(6 grudnia, godz. 11.00)*
- Warsztaty plastyczne „Zabawy z wyobraźnią”, tworzenie postaci filmowych z papieru *(12 grudnia, godz. 11.00)*
- „Wigilia Krecika” – seans głośnego czytania „Od bajki do dobranocki” dla najmłodszych, świąteczne historie sympatycznego Krecika i jego przyjaciół, wykonanie ozdób choinkowych oraz bajkowe kino *(13 grudnia, godz. 11.00)*

Godziny otwarcia:

wtorki–piątki 9.00–16.00 • soboty i niedziele 10.00–17.00 w wakacje:

wtorki–piątki 9.00–17.00 • soboty i niedziele 10.00–18.00

Ceny biletów

7 zł (normalny) i 4 zł (ulgowy)

przewodnik – 25 zł

Biblioteka:

w dni robocze 8.00–15.00

Ceny biletów

wystawa stała – 7 zł i 4 zł (ulgowy)

wstęp wolny na wystawy stałe – niedziela

wystawa czasowa – 5 zł i 3 zł (ulgowy)

przewodnik – 20 zł

przewodnik po Starówce – 40 zł

przewodnik w języku angielskim – 58 zł

lekcja muzealna – 25 zł + cena biletu ulgowego

W świecie porcelany i fajansu

Wystawa czasowa „W świecie porcelany i fajansu” prezentowana w Muzeum Podkarpackim w Krośnie od połowy grudnia br. do połowy marca 2013 roku jest okazją do przedstawienia wyrobów porcelanowych i fajansowych wytworzonych w okresie od XVIII do XX wieku. Ekspozycje znajdujące się na wystawie są przykładem używanego wzornictwa i stosowanych technologii ceramicznych zarówno w Europie, jak i w najważniejszych manufakturach światowych.

Spektrum wystawy stanowią starannie dobrane przedmioty wchodzące w skład zastawy stołowej. Ekspozycje uzupełniają przedmioty użytku codziennego, unikatowe wyroby artystyczne i różnorodne bibeloty.

Renomowane wytwórnie cechowało oryginalne wzornictwo i technologia wykonania. Na wystawie podziwiać możemy wyroby ze słynnej wytwórni miśnieńskiej z charakterystycznym „wzorem cebulowym”, a także chińską i japońską porcelanę. Znaczną część ekspozycji stanowią przedmioty pochodzące z przełomu XIX i XX wieku z dekoracją przedstawiającą sceny rodzajowe inspirowane malarstwem, z naturalistycznymi kwiatami, owadami,

**PODZIEMNA TRASA TURYSTYCZNA
„RZESZOWSKIE PIWNICE”**

(wejście przy Ratuszu, od ul. Słowackiego)

☎ 17 875 47 74

Unikatowy kompleks podziemnych piwnic i korytarzy pod kamienicami i płytą Rynku o długości 369 m.

Zwiedzanie odbywa się wyłącznie w grupach.

Termin do uzgodnienia: tel. 17 875 47 74.

Administrator trasy: MZBM, tel. 17 853 60 21.

Godziny otwarcia

wtorki–piątki 10.00–19.00 (od października do kwietnia 10.00–18.00) • soboty, niedziele 11.00–16.00

poniedziałki i święta państwowe – nieczynne

Ceny biletów

6,50 zł i 4,50 zł (ulgowy)

ptakami i owocami. Istniejące do dziś manufaktury chętnie powtarzają wzory ze swoich najlepszych lat produkcji, co nie przeszkadza artystom tworzyć nowe formy i dekoracje. Fajansy określane są mianem ceramiki mniej szlachetnej niż porcelana. Nazwa stała się nawet synonimem czegoś w złym guście. Mimo to zaskakuje delikatnością, różnorodnością kształtów i bogatymi dekoracjami.

Wyroby porcelanowe i fajansowe o wysokich walorach artystycznych i estetycznych, będące kiedyś nieodłączną częścią wyposażenia

zamoznego domostwa, świadczyły o prestiżu i dobrym guście arystokracji i bogatego mieszczaństwa. Wykwintna porcelana mająca dużą wartość materialną była pieczołowicie chroniona i przekazywana z pokolenia na pokolenie. Będąc na początku dobrem luksusowym, z czasem stała się powszechnie dostępna. W obecnych czasach powraca moda podkreślania uroczystego charakteru spotkań rodzinnych i towarzyskich piękną zastawą stołową, wykonaną z porcelany.

Ekspozaty prezentowane na wystawie pochodzą ze zbiorów muzeów polskich i słowackich oraz z kolekcji prywatnych. Ekspozycję wzbogacają oryginalne dzieła sztuki z zakresu malarstwa, rzeźby, snycerstwa i rzemiosła artystycznego. Ulotność i kruchość porcelany oraz fajansu sprawia, iż starannie zebrana i przedstawiona kolekcja ma charakter niepowtarzalny i unikatowy.

Kuratorzy wystawy: Anna Guz, Krzysztof Gierlach

Od Łemkowszczyzny po Huculszczyznę – archiwalne fotografie prof. Romana Reinfussa

Wystawa obejmuje pokaz reprodukcji archiwalnych zdjęć wykonanych przez prof. Romana Reinfussa w latach 1930–1939 na obszarze Pogórza Karpackiego, Beskidu Niskiego, Bieszczadów i pogranicza Gorganów i Czarnohory. Zdjęcia pochodzą z negatywów szklanych i celuloidowych zakupionych od rodziny w 2000 roku po śmierci profesora przez Muzeum Budownictwa Ludowego w Sanoku. Dotyczą kultury materialnej i duchowej Pogórzan, Dolinian, Łemków, Bojków i obszaru pogranicza bojkowsko-huculskiego. Posiadają duże znaczenie w poznaniu grup etnograficznych zamieszkujących południowo-wschodnią Polskę do 1939 roku i okresu deportacji ludności obrządku wschodniego po zakończeniu II wojny światowej.

Prof. Roman Reinfuss urodził się w Przeworsku. Dzieciństwo spędził w Gorlicach i Tarnowie.

SKANSEN ARCHEOLOGICZNY KARPACKA TROJA W TRZCINICY Oddział Muzeum Podkarpackiego w Krośnie 38-207 Przysieki, Trzcinica 646

☎ 13 440 50 40, 785 911 074

✉ karpacka.troja@karpackatroja.pl

🌐 www.karpackatroja.pl

📘 www.facebook.com/carpathiantroy



Karpacka Troja to połączenie tradycyjnej formy skansenu oraz nowoczesnej placówki muzealnej. Cały kompleks składa się z terenu grodziska oraz parku archeologicznego leżącego u jego podnóża. Na grodzisku zrekonstruowanych zostało ponad 150 m wałów obronnych, dwie bramy prowadzące do grodu (z epoki brązu i wczesnego średniowiecza) oraz 6 chat. Na terenie parku archeologicznego zlokalizowane są rekonstrukcje wioski otomańskiej z początków epoki brązu oraz słowiańskiej z wczesnego średniowiecza. Znajduje się tu także pawilon wystawowy z salą ekspozycyjną, salą konferencyjną, salą edukacyjną dla dzieci, „Salką Małego Odkrywcy”.

Czynny

wtorki–niedziele:

styczeń–marzec, listopad–grudzień 9.00–15.30

kwiecień–maj, wrzesień–październik 9.00–16.00

czerwiec–sierpień 9.00–19.00

Ostatnie wejście 2 godz. przed zamknięciem.

Ceny biletów oraz informacje dotyczące rezerwacji na stronie internetowej Skansenu.

Ukończył studia na Wydziale Prawa Uniwersytetu Jagiellońskiego w 1935 roku. Następnie kontynuował studia etnograficzne pod kierunkiem Kazimierza Dobrowolskiego. W 1945 roku ukończył je i rok później obronił doktorat na podstawie pracy *Łemkowie jako grupa etnograficzna*. Był profesorem UMCS w Lublinie i Uniwersytetu Wrocławskiego. W latach 1946–1980 pełnił funkcję kierownika Pracowni Sztuki Ludowej w Instytucie Sztuki PAN. Jego działalność naukowa i badawcza związana była z kulturą ludową Karpat i sztuką ludową w Polsce. Był autorem wielu publikacji książkowych i artykułów. Zmarł w 1998 roku w Krzywczce. Pochowany został na cmentarzu Rakowickim w Krakowie.

W prezentacji uwagę zwracają zdjęcia, które obrazują codzienne życie mieszkańców karpackich wsi, obiekty sakralne w postaci cerkwi, kapliczek, zabudowę małomiasteczkową, nieistniejące karczmy i dwory.

Bojkowszczyzna reprezentowana jest zbiorem zdjęć wykonanych w latach 1937–1938 w bieszczadzskich miejscowościach: Berehy Górne, Sianki, Krywe, Tworylne,

MUZEUM RZEMIOSŁA W KROŚNIE

38-400 Krosno, ul. Piłsudskiego 19

Dyrektor: Ewa Mańkowska

☎ 13 432 41 88

✉ krosno@muzeumrzemiosla.pl

🌐 www.muzeumrzemiosla.pl

**Wystawa stała**

- Dzieje rzemiosła Polski południowo-wschodniej

Wystawy czasowe**Piwnica „PodCieniami”**, Rynek 5, tel. 13 432 77 07

- „Ocalone dziedzictwo”. Wystawa zorganizowana z okazji 500-lecia konsekracji kościoła parafialnego Świętej Trójcy w Krośnie (do 10 listopada)

- Zwyczaje i tradycje adwentowe (22 listopada – 24 grudnia)

Godziny otwarcia**Muzeum Rzemiosła** (wystawy stałe)

od 2 października do 30 kwietnia:

poniedziałki–piątki 8.00–15.30

soboty 10.00–14.00 (wstęp wolny)

Piwnica „PodCieniami”, Rynek 5 (wystawy czasowe)

od 2 października do 30 kwietnia:

poniedziałki–piątki 9.00–15.30 • soboty 10.00–14.00

Ostatnie wejście 30 min przed zamknięciem ekspozycji

Ceny biletów

5 zł i 3 zł (ulgowy)

bilet grupowy – 30 zł (maks. 25 osób)

przewodnik – 10 zł (od grupy maks. 25 osób)

lekcja muzealna – 40 zł (od grupy maks. 25 osób)

Wetlina i Wołosate. Widzimy na nich wiejską zabudowę, szczególnie strojów codziennych i świątecznych oraz sceny związane z pasterstwem na bieszczadzskich połoninach w rejonie Tarnicy.

Szczególnie interesujące są prezentowane po raz pierwszy fotografie dotyczące pogranicza bojkowsko-huculskiego. Na wystawie znajdują się również zdjęcia obrazujące działalność Staży Granicznej w Karpatach Wschodnich i Zjazdu Górskiego, który odbył się w 1938 roku w Nowym Sączu oraz szczególnie związane z przemysłem naftowym z rejonu Gorlic.

Autor zdjęć z aparatem fotograficznym i szklanymi negatywami od lat 30. dokumentował tradycyjną kulturę ludową polskich Karpat. Prezentowany archiwalny materiał jest bardzo cennym i unikatowym źródłem informacji dla badaczy, etnografów, historyków i krajoznawców. Jest zarazem dowodem wielkiej pasji naukowej i osobistego zaangażowania.

Uzupełnieniem wystawy jest pokaz zabytków etnograficznych w postaci strojów ludowych i intere-

Ocalone dziedzictwo

Wystawa „Ocalone dziedzictwo” przygotowana została z okazji przypadającej w tym roku 500. rocznicy konsekracji kościoła Św. Trójcy w Krośnie. Dokonał jej, 5 września 1512 roku, Maciej Drzewicki – biskup przemyski i kanclerz Królestwa Polskiego.

Do schyłku XIX wieku krośnieński kościół Św. Trójcy przetrwał w kształcie skryzalizowanym ostatecznie jeszcze w pierwszej połowie XVII wieku. Nagromadzone przez stulecia, przeważnie wysokiej klasy artystycznej, wyposażenie wnętrza, począwszy od lat 70. XIX wieku skupiało coraz większą uwagę artystów, uczonych i konserwatorów zabytków (np. Aleksandra Gryglewskiego, Stanisława Tomkowicza czy Tadeusza Stryjeńskiego). W wyniku restauracji kościoła, przeprowadzonej na przełomie XIX i XX wieku, wycofano z kultu zespół dawnego wyposażenia wnętrza. Skutkiem tego – od 1899 roku – liczne nastawy ołtarzowe, rzeźby, obrazy, epitafia i sprzęty kościelne, pozbawione pierwotnej funkcji, nieprawidłowo przechowywane i nieumiejętnie restaurowane, narażone były na zniszczenie.

Zainteresowanie naukowe – jakim krośnieńska Fara cieszyła się już od schyłku XIX wieku – spowodowało, iż w przededniu I wojny światowej znalazł się człowiek, który podjął się trudu ocalenia tego wyjątkowego zespołu artystycznego. Wielomiesięczne starania prof. Feliksa Kopery – dyrektora Muzeum Narodowego w Krakowie, jesienią 1915 roku, zakończyły się powodzeniem. Bezenna kolekcja zabytków została zakupiona do zbiorów pierwszego na ziemiach polskich Muzeum Narodowego.

sujących wyrobów kultury materialnej pochodzących ze zbiorów Zabytkowej Chyży Łemkowskiej Tadeusza Kielbasińskiego w Olchowcu w Beskidzie Niskim oraz kolekcjonerów prywatnych.

Robert Kubit

*Podgórzanin ubrany w cowę i magierkę
fot. R. Reinfuss, 1936, arch. MBL w Sanoku*



Tym samym ziściło się marzenie krakowskiego uczonego, który w lipcu 1914 roku, w liście skierowanym do Zarządu Kościoła Parafialnego w Krośnie, wyraził nadzieję: (...) że zbiory Fary krośnieńskiej zostaną naprawdę ocalone i po wieki będą opowiadały na królewskim Wawelu o przeszłości Krosna i jego kulturze. (...)

Celem wystawy zorganizowanej przez Muzeum Rzemiosła w Krośnie, przy współpracy dra Piotra Łopatkiewicza – historyka sztuki, wykładowcy w Państwowej Wyższej Szkole Zawodowej im. Stanisława Pigionia w Krośnie, było zwrócenie uwagi na – nieznaną większości mieszkańcom Krosna – aspekt jego artystycznej przeszłości. Niewielu bowiem wie, że od 1915 roku Muzeum Narodowe w Krakowie przechowuje tak imponujący zespół zabytków krośnieńskich liczący blisko 300 jednostek inwentarzowych. Kolekcję cennych elementów wyposażenia kościelnego dopełnia unikatowy księgozbiór Fary krośnieńskiej, który współtworzył niegdyś bibliotekę miejscowego Bractwa Kapłańskiego. Pośród stu kilkudziesięciu zachowanych woluminów, pieczołowicie przechowywanych w Dziale Starych Druków Muzeum Narodowego w Krakowie, znajdują się unikatowe inkunabuły z końca XV wieku.

Cennym uzupełnieniem fotografii i eksponatów pozyskanych z Muzeum Narodowego w Krakowie są wycofane z kultu zabytki Fary krośnieńskiej oraz będące w posiadaniu Muzeum Rzemiosła w Krośnie. (...)

Wernisażowi wystawy towarzyszyła konferencja naukowa „Kościół parafialny Św. Trójcy w Krośnie w panoramie dziejów miasta”.

Piotr Łopatkiewicz



Rzeźba Świętej Trójcy z 1510 r. ze zb. Muzeum Narodowego w Krakowie

CENTRUM DZIEDZICTWA SZKŁA SP. Z O.O. 38-400 Krosno, ul. Blich 2

Prezes: Stefan Dziadosz

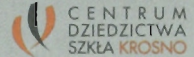
☎ 13 436 35 68, 13 444 00 31 (rezerwacja)

☎ 13 436 35 71

✉ biuro@miastoszklapl

www.miastoszklapl

www.facebook.com/miastoszklapl



Wystawa stała

- Hutnictwo szkła i szklana twórczość

Wystawa czasowa

- Szklane ozdoby świąteczne i choinkowe (grudzień)

Imprezy

- Projekt „Kulturalny piec” – pokazy hutnictwa szkła (listopad–grudzień, co 2–3 tygodnie)
- Warsztaty: ozdoby choinkowe w technice witrażu, malowanie bombek choinkowych (grudzień)



Godziny otwarcia

poniedziałki–piątki 9.00–16.30

soboty 11.00–19.00 • niedziele 12.00–16.30

Rezerwacja biletów:

tel. 13 444 00 31, www.miastoszklapl/rezerwacje

Świąteczna wystawa i warsztaty

Tradycyjnie grudzień zdominowany jest przez Boże Narodzenie, z jego jedyną i niepowtarzalną atmosferą. Wpisując się w świąteczny klimat CDS przygotowało na ten czas wystawę, na której zaprezentowane zostaną szklane ozdoby świąteczne i choinkowe. Wyjątkowe zdobienia bombek, nietypowe kształty ozdób bożonarodzeniowych drzewka, bajeczne kolory, a do tego tematyczne dekoracje stołów, luksusowe nakrycia, świece – wprowadzą zwiedzających w klimat i nastrój zimowego święta. Część eksponatów jest własnością CDS, wiele ciekawych dekoracji dostarczą producenci ozdób choinkowych, zarówno lokalni, w tym znana Pracownia Ozdób Choinkowych „Alicja” z Krosna, jak też z innych regionów kraju. Wystawa będzie okazją do zaprezentowania pięknego szkła stołowego i dekoracyjnego wykonanego w Krośnieńskich Hutach Szkła „Krosno” SA. Nie zabraknie też obrusów,



Bombka choinkowa z pracowni „Alicja”

MUZEUUM NARODOWE ZIEMI PRZEMYSKIEJ

37-700 Przemyśl, Pl. Berka Joselewicza 1

Dyrektor: Wojciech Władczyn

☎ 16 679 30 00

☎ 16 679 30 10

✉ mnzp@autograf.pl,

edukacja@muzeum.przemysl.pl

🌐 www.muzeum.przemysl.pl



Wystawy stałe

- „Credo na dwa głosy”. Sztuka religijna ze zbiorów Muzeum Narodowego Ziemi Przemyskiej
- Twierdza Przemyśl
- Świat przeszły, dokonany. Wystawa judaików ze zbiorów MNZP
- Wystawa mebli intarsjowanych i inkrustowanych ze zbiorów własnych Muzeum

Wystawy czasowe

- Warszawa–Przemyśl. Kierunek Lwów. Podróż po 20-lecie międzywojennym (*do końca grudnia*)
- Malarstwo batalistyczne ze zbiorów Muzeum Narodowego Ziemi Przemyskiej (*do końca grudnia*)
- „Księżycowy blask sreber”. Srebra stołowe XIX–XX wieku ze zbiorów Muzeum Narodowego Ziemi Przemyskiej, Muzeum- Kamienicy Orsettich w Jarosławiu i Muzeum Kresów w Lubaczowie (*do końca grudnia*)

Godziny otwarcia

wtorki, piątki 10.30–17.30 • środy 10.00–14.00

czwartki 9.00–15.00 • soboty 9.00–16.00

niedziele 11.00–15.00 • poniedziałki – nieczynne

Ceny biletów

8 zł i 4 zł (ulgowy)

przewodnik (w jęz. polskim) – 20 zł

świec, stroików. Organizatorzy liczą, że pokazane ozdoby zainspirują zwiedzających i być może wpłyną na odmianę dekoracji rodzinnych domów. Wernisaż wystawy połączony zostanie z pokazem mody i nowoczesnej, szklanej biżuterii – tę część przygotowują młode, krakowskie projektantki. Po pokazie można będzie zakupić zaprezentowane „kosztowności”. Będzie to dobra okazja do skompletowania niebanalnych, wyjątkowych prezentów gwiazdkowych.

Otwarcie wystawy wraz z pokazem mody odbędzie się w pierwszym tygodniu grudnia.

Przez cały okres prezentacji wystawy Centrum prowadzić będzie warsztaty, podczas których uczestnicy pod okiem specjalistów samodzielnie wykonywać będą ozdoby choinkowe w technice witrażu oraz malować bombki choinkowe.

„Księżycowy blask srebra”

Wystawa powstała przy współpracy z muzeami w Jarosławiu i Lubaczowie. Prezentowane eksponaty, za wyjątkiem kilku, powstały w XIX i XX wieku. Są to tzw. srebra stołowe, tj. elementy zastawy stołowej i stołowy sprzęt oświetleniowy, tj. lichterze i świeczniki. Pomimo swej różnorodności nie zawierają całego bogactwa srebrnych wyrobów używanych podczas posiłków w wym. wyżej okresie. Przedmioty pochodzą z różnych krajów i ośrodków złotniczych, głównie z Austrii i Rosji, w przypadku tej drugiej głównie z ziem polskich znajdujących się pod zaborem rosyjskim. W przypadku Austrii przewagę mają wyroby powstałe we Wiedniu, choć nie brakuje też przedmiotów wykonanych we Lwowie, za to właściwie nie ma pochodzących z Krakowa. Z terenu ówczesnej Rosji głównie reprezentowana jest Warszawa, ale znalazły się też wyroby moskiewskie i kilku nieokreślonych ośrodków. Srebra z terenu Niemiec czy zaboru pruskiego są w mniejszej ilości i charakteryzują się wysoką jakością. Wyroby z innych krajów są słabo reprezentowane, jeden czerpak ma francuski znak złotniczy. W kilku przypadkach nie udało się określić kraju pochodzenia przedmiotu. Srebra z okresu międzywojennego, prezentowane na wystawie, właściwie wszystkie powstały w Polsce, głównie we Lwowie, Krakowie, Warszawie lub ich okolicach, za wyjątkiem grupy sztuców do ryb ocechowanych w probierni wileńskiej.



Patery ażurowa, srebro, tłoczenie, Niemcy, 1872–1901; ze zbiorów MNZP

Na wystawie ilościowo przeważają sztucce: w kompletach, ich fragmentach lub pojedynczo, głównie obiadowe. Wyróżniają się wśród nich sztucce do ryb. Reprezentowane są też tzw. sztucce środka stołu, tj. chochle, chochelki, czerpaki, łyżki półmiskowe, łopatkki, noże i widelce (choć te w mniejszości). Dużą grupę tworzą patery, koszyczki na owoce i półmiski. Wśród przedmiotów służących do podawania herbaty lub kawy są dwa czajniczki, trzy cukiernice i sitko do herbaty. Większą grupę tworzą kubeczki, pucharki i kieliszki. Naczynia na przyjęwy reprezentują dwie solniczki i jeden pojemniczek. Pojedynczo prezentują się komplet na jajka sadzone i maselniczka. Dużą grupę tworzą świeczniki, przede wszystkim lichterze, pojedynczo i parami, a zwracają uwagę dwa pięcioramienne świeczniki

ki z okresu międzywojennego, oba powstałe w Krakowie lub na terenie Małopolski. Ekspozycje wykonano właściwie we wszystkich technikach złotniczych stosowanych powszechnie w wymienionym okresie. Przeważają przedmioty kute, repusowane, ale też tłoczone i szlaczowane, jak również odlewane. Część z nich jest złocona, głównie częściowo, a kilka łyżeczek z muzeum w Lubaczowie zostało ozdobionych barwną emalią.

Pomimo iż prezentowane srebra stanowią zaledwie wybór z bogactwa przedmiotów i ich rodzajów, jakie występowały na stołach XIX i XX wieku (głównie ludzi bogatych), dają jednak możliwość wyobrażenia, jak mogły one wyglądać w okresie swojej świetności.

KONKURS „CUDZE CHWALICIE, SWEGO NIE ZNACIE...”

Celem konkursu jest włączenie muzeum do procesu kształcenia szkolnego, rozbudzenie potrzeby obcowania ze sztuką, pogłębienie wiedzy dzieci i młodzieży o zbiorach muzealnych, rozwijanie zainteresowań historią Przemyśla. Warunkiem uczestnictwa w konkursie jest zapoznanie się ze zbiorami MNZP i dokonanie wyboru obiektu muzealnego lub „zdarzenia” związanego ze zwiedzaną ekspozycją jako tematu pracy plastycznej lub eseju/reportażu.

Prace oceniane będą w czterech kategoriach wiekowych. Nadsyłanie prac do 22 stycznia 2013 roku. Otwarcie wystawy pokonkursowej i wręczenie nagród 8 lutego 2013 roku. Bliższe informacje o konkursie na stronie internetowej muzeum oraz w Dziale Edukacji, Promocji i Wystaw (tel.: 16 679 30 45, 16 679 30 08).

MUZEUM DZWONÓW I FAJEK WIEŻA ZEGAROWA

Oddział Muzeum Narodowego Ziemi Przemyskiej
37-700 Przemyśl, ul. Władycze 3

☎ 16 678 96 66

Wystawa stała

- Ekspozycja ludwisarstwa i fajkarstwa

Wystawa czasowa

- Fajka przemyska do 1945 roku (do 20 czerwca 2013)

Godziny otwarcia

wtorki, piątki 10.30–17.30 • środy 10.00–14.00
czwartki 9.00–15.00 • soboty 9.00–16.00
niedziele 11.00–15.00 • poniedziałki – nieczynne

Ceny biletów

8 zł i 4 zł (ulgowy)
przewodnik (w jęz. polskim) – 20 zł

MUZEUM HISTORII MIASTA PRZEMYŚLA KAMIENICA BRZYKOWSKICH Oddział Muzeum Narodowego Ziemi Przemyskiej 37-700 Przemyśl, Rynek 9

☎ 16 678 65 01

✉ rynek@muzeum.przemyysl.pl

🌐 www.muzeum.przemyysl.pl

Wystawy stałe

- Wielka izba
- Galeria herbu Przemyśla
- Wnętrza mieszczańskie
- Atelier B. Hennera
- Początki Przemyśla w świetle źródeł archeologicznych
- Dzieje miasta 1345–1939
- Przemyśl w czasie II wojny światowej

Wystawy czasowe

- Tajemnice codzienności (do grudnia)
- Kapitan Henryk Jaskuła – 32. rocznica rejsu solo „Non Stop Dookoła Świata – 394 dni z Gdyni do Gdyni” (do końca listopada)
- Przemyskie place, ulice, przedmieścia w starej kartografii (do końca listopada)
- Czar szkolnych lat (do końca grudnia)
- Historia mojej rodziny – drzewo genealogiczne – wystawa pokonkursowa (do końca grudnia)
- Najpiękniejsza ozdoba choinkowa – wystawa pokonkursowa (19 grudnia – 12 stycznia 2013)

Godziny otwarcia

wtorki, piątki 9.30–16.30
środy, czwartki 9.00–15.00 • soboty 10.00–16.00
niedziele 11.00–15.00 (wstęp bezpłatny)
poniedziałki – nieczynne

Ceny biletów

8 zł i 4 zł (ulgowy)
przewodnik (w jęz. polskim) – 20 zł



Z wystawy „Tajemnice codzienności” • fot. arch. MHMP

MUZEUM-ZAMEK W ŁAŃCUCIE

37-100 Łańcut, ul. Zamkowa 1

Dyrektor: Wit Karol Wojtowicz

☎ 17 225 20 08 do 10

☎ 17 225 20 12

✉ muzeum@zamek-lancut.pl

🌐 www.zamek-lancut.pl



Czynne codziennie do 30 listopada.

W poniedziałki Muzeum otwarte wyłącznie dla grup wcześniej zgłoszonych i potwierdzonych.

Godziny otwarcia

Zamek:

październik–listopad: poniedziałki 12.00–16.00

wtorki–soboty 9.00–16.00 • niedziele 9.00–17.00

Ostatnie wejście godzinę przed zamknięciem.

Oranżeria:

październik–listopad: wtorki–soboty 9.00–16.00

niedziele 9.00–17.00

Ostatnie wejście godzinę przed zamknięciem.

Storczykarnia:

październik–listopad: wtorki–niedziele 10.00–16.00

Ostatnie wejście 30 min przed zamknięciem.

Ceny biletów

Zamek, Stajnie i Wozownia – karnet:

listopad (zwiedzanie poszerzone): 34 zł

zwiedzanie z audioprzewodnikiem 34 zł i 26 zł (ulg.)

Wystawy dodatkowe:

• Oranżeria – 3 zł i 1,5 zł (ulgowy)

• Ikony – 6 zł i 3 zł (ulgowy)

• Storczykarnia – 5 zł i 3 zł (ulgowy)

• Historia miasta i regionu, w tym X Pułk Strzelców Konnych – 5 zł i 3 zł (ulgowy)



Muzeum-Zamek w Łańcucie • fot. arch. MZŁ

MUZEUM KULTURY LUDOWEJ W KOLBUSZOWEJ

36-100 Kolbuszowa, ul. Kościuszki 6

Dyrektor: Jacek Bardan

☎ 17 227 12 96, 17 744 54 92

✉ mkl@pro.onet.pl

🌐 www.muzeum.kolbuszowa.pl

PARK ETNOGRAFICZNY, ul. Wolska 36

Park Etnograficzny to malownicza wieś lasowiacka i rzeszowska z przełomu XIX i XX wieku. Leży pośród lasów, stawów, łąk i pól uprawnych. Drewniana architektura oraz aranżacje wnętrz opowiadają frapującą historię mieszkańców w nich niegdyś ludzi. Można tu zobaczyć prawie 80 obiektów, m.in.: wiatraki, kuźnie, młyn wodny, budynki karczmy wiejskiej czy okazały kościół.

Godziny otwarcia

od 16 października do 14 kwietnia: 9.00–15.00

Ceny biletów

bilet spacerowy – 5 zł

Warsztaty

• etnograficzne „Do ETNOdziela!": 17 listopada – nauka wyrobu szyszek ze słomy i 15 grudnia – nauka tworzenia ozdób choinkowych z bibuły, godz. 11.00. Zajęcia dla dzieci powyżej 7. roku życia, dorosłych i seniorów;

- inspirowane wierszem „Idzie Grześ przez wieś” – 11 listopada i 9 grudnia, godz. 10.30. Spotkania z muzealnym przedmiotem poprzez pracę, twórcze działania plastyczne, zabawy ruchowe, quizy, zagadki itp. Zajęcia dla rodzin z dziećmi w wieku 4–6 lat;
- kulinarne „Lasowiacka kapusta ziemniaczana na 12 sobót” – 24 listopada i 29 grudnia. Projekt realizowany w ramach programu „Alpejsko-Karpacki Most Współpracy”, współfinansowanego przez Szwajcarię w ramach Szwajcarskiego Programu Współpracy z nowymi krajami członkowskimi Unii Europejskiej.



Jesienne klimaty w skansenie • fot. J. Mazurkiewicz

MUZEUM BUDOWNICTWA LUDOWEGO W SANOKU

38-500 Sanok, ul. Traugutta 3

Dyrektor: Jerzy Ginalski

☎ 13 463 09 04, 13 463 09 34 (dyrekcja)

☎ 13 463 53 81

✉ sekretariat@mblsanok.eu

skansen.sanok@pro.onet.pl

🌐 www.skansen.mblsanok.pl

Wystawa stała

• Ikona karpacka

Godziny otwarcia

od listopada do marca: 9.00–14.00

Ceny biletów

12 zł (normalny), 8 zł (ulgowy)

przewodnik (język polski) – 40 zł

przewodnik (język obcy) – 50 zł

Dwór ze Świącan

w sanockim skansenie (cz. 1)

Na obszarze sektora Pogórzan zachodnich w sanockim Parku Etnograficznym został ulokowany obiekt dworski przeniesiony z miejscowości Świącano koło Gorlic. Dwór do 1927 roku należał do rodziny Olszewskich, ostatnich właścicieli wsi. Niepewna data jego postawienia została definitywnie wyjaśniona podczas montażu obiektu w skansenie, kiedy na jednej z belek odkryto świetnie zachowaną odręczną inskrypcję sporządzoną ołówkiem głoszącą: *Ten Dom stawiany Roku 1861 Majster Socha*.

Dwór wzniesiony jest na planie prostokąta z drewna jodłowego i cegły, o konstrukcji wieńcowej, bez podpiwniczenia. Jest parterowy, nakryty dachem dwuspadowym, posyty gontem i szalowany. Lekkości bryły nadaje biegnąca pod okapem ażurowa listwa nadająca całości wyjątkowy charakter wizualny. W elewacji ogrodowej budynkowi przywrócono ganek, we wnętrzu kominki i odtworzono dekorację malarską w kaplicy. Do dworu prowadzi zwirowany podjazd z aleją lipową.

Dwór ze Świącan w sanockim skansenie • fot. arch. MBL



Układ wnętrza dworu jest amfildowy i na powierzchni blisko 400 m² rozmieszczonych jest 11 pomieszczeń mieszkalno-użytkowych i gospodarczych, w skład których wchodzi sieni główna, pokój stołowy i kredensowy, salon, sypialnia, pokój dzieci, gabinet, kancelaria, kuchnia z sienią oraz kaplica. Brak dokumentów archiwalnych dotyczących wyposażenia dworu z czasów pierwszych właścicieli oraz przedmiotów z wyposażenia będących w posiadaniu Muzeum uzależnił opracowanie aranżacji wnętrza jako typowego dla średniozamożnej rodziny szlachecko-ziemiańskiej. Jest ono tym bardziej autentyczne, że oparte w głównej mierze na przedmiotach podworskich z okolic Sanoka, pozyskiwanych od byłych właścicieli majątków m.in. w Krzemiennej, Jabłoncu, Niebocku, Wydrnej, Bziancu, Czaszynie, Lalinie czy Nowosielcach. Zbierane przez lata i uzupełnione o sprzęty domowe pochodzenia mieszczańskiego, wspólne dla obu kręgów społecznych, pozwalają na realizację dworskiej ekspozycji w przedziale czasowym od 2. połowy XIX wieku do 2. dekady XX stulecia, z naciskiem na przełom wieków, z którego to okresu pochodzi najwięcej eksponatów.

Głównym węzłem komunikacyjnym w świąciańskim dworze jest sieni, z której jest dostęp do pomieszczeń mieszkalnych i użytkowych. Znajdą się w niej przedmioty niezbędne, jak wieszaki czy „piesek” do ściągania butów, skrzynie oraz liczne trofea myśliwskie. Z sieni bezpośrednio przechodzi się do pokoju stołowego przeznaczonego wyłącznie do wspólnego spożywania posiłków. Stąd pośrodku umieszczony będzie rozkładany stół, kredensy przeznaczone będą na zastawy, szkło i bieliznę stołową, na stoliku z marmurowym blatem stanie niezwykle popularny w 2. połowie XIX wieku samowar, a czeczotowa komoda będzie okazjonalnie służyć także jako bufet. Dekorację będzie stanowił zespół portretów rodzinnych Łepkowskich z Czaszyna dopełniony dużą fotografią na płótnie pani Ostaszewskiej-Gniewoszowej z Nowosielec, świadczący o wzrastającej popularności tej nowej techniki portretowej.

Z pokoju stołowego przechodzi się do salonu, miejsca najbardziej reprezentacyjnego dla dworu, gdzie skupiało się życie rodzinne i towarzyskie. Tę funkcję ma podkreślać garnitur mebli wypoczynkowych i wysokie biedermeierowskie tremo ujęte dużymi portretami Gniewoszków z Nowosielec z lat 20. XX wieku. Obligujący w salonie instrument muzyczny będzie reprezentowało pianino oraz patefon. To tutaj będą pokazane najlepsze w zbiorach Muzeum obrazy o tematyce świąckiej i fotografie portretowe. (...)

Renata Kinga Jara

Część drugą opracowania zamieścimy w kolejnym numerze PIK-u. Uroczyste otwarcie dworu planowane jest na początek września 2013 roku. (red.)

**MUZEUUM MARII KONOPNICKIEJ
W ŻARNOWCU**
38-460 Jedlicze

Dyrektor: Paweł Bukowski

☎ 13 435 20 13, 13 438 08 35

✉ muzeumzarnowiec@interia.pl

🌐 www.muzeumzarnowiec.pl



Wystawy stałe • Dworek

- Kolekcja darów jubileuszowych (ofiarowanych Konopnickiej z okazji jubileuszu 25-lecia pracy pisarskiej)
- Ekspozycje pomieszczeń mieszkalnych z czasów życia poetki
- Pokój i pracownia malarzki Marii Dulębianki – przyjaciółki Konopnickiej (udostępniane poza ciągłą frekwencją)

Wystawa stała • Lamus

- „Polecały pieśni moje” – ekspozycja biograficzno-literacka poświęcona twórczości Konopnickiej

Wystawa czasowa

- Stanisław Żurad. Malarz i pasjonat (do 31 grudnia)

Godziny otwarcia

Muzeum:

maj–wrzesień:

wtorki–niedziele 10.00–16.00 (zwiedzanie do 17.00)

październik–kwiecień:

wtorki–niedziele 10.00–15.00 (zwiedzanie do 16.00)

poniedziałki – ekspozycje nieczynne

Zwiedzanie wyłącznie z przewodnikiem

Biblioteka: w dni robocze 9.00–15.00

Park zabytkowy: codziennie od 9.00 do zmierzchu

Ścieżka przyrodniczo-edukacyjna:

kwiecień–październik

Ceny biletów

10 zł i 7 zł (ulgowy)

przewodnik w cenie biletów

Stanisław Żurad. Malarz i pasjonat

Pod takim tytułem do 31 grudnia br. prezentowany będzie w Muzeum Marii Konopnickiej w Żarnowcu dorobek znanego w Polsce i świecie artysty zamieszkałego w Niemczech.

Stanisław Żurad – urodził się w 1922 roku w Kowalewie, woj. wielkopolskie, związany z Podkarpaciem (jego rodzice mieszkali w Szebniach k. Jasła). Dzieciństwo i lata młodzieńcze spędził na Polesiu. Gimnazjum ukończył w Prażanach. Od lat dziecięcych przejawiał zainteresowanie do sztuk plastycznych, które ukształtował i rozwinął u młodego Żurada jego stryj mieszkający w Warszawie, przysyłając mu reprodukcje Juliusza Kossaka i Piotra



Z wystawy „Stanisław Żurad. Malarz i pasjonat” • fot. arch. MKZ

Michałowskiego. W 1952 roku ukończył Wydział Malarstwa ASP w Krakowie. Wiele lat mieszkał we Wrocławiu, gdzie uczył rysunku i malarstwa w liceum plastycznym oraz modelarstwa w kilku szkołach. Malował obrazy w różnych technikach: olej, akwarela, pastel, węgiel i tusz. Do ulubionych tematów artysty należą konie, portrety, pejzaże, stare kościołki i zawody modeli latających. Swoje prace wystawiał w kraju i za granicą (Polska, Francja, Hiszpania, Anglia, Niemcy, Brazylia). Największe sukcesy osiągnął artysta w modelarstwie lotniczym, które było jego pasją. W 1958 roku zdobył srebrny medal na Mistrzostwach Świata w Anglii, a w 1973 roku drużynowe mistrzostwo świata w Austrii. Przez 28 lat był w kadrze narodowej modelarzy. Za wybitne osiągnięcia sportowe otrzymał wiele odznaczeń, m.in.: Tytuł Mistrza Sportu i Odznaka Modelarstwa, Srebrny Medal GKKF, Srebrny Krzyż Zasługi, Odznaka Budowniczego Wrocławia oraz Honorowy Członek Model Airplane Club Balsa-Bugs w Detroit. Artysta od wielu lat mieszka w Niemczech.

Wystawa w Muzeum w Żarnowcu prezentuje 22 akwarele oraz medale i legitymacje artysty za osiągnięcia w modelarstwie lotniczym. Ponadto można zobaczyć oryginalny model latający z napędem gumowym Stanisława Żurada, z którym zawsze startował w zawodach i osiągnął największe sukcesy sportowe, a także fotografie i artykuły w prasie polskiej i zagranicznej na jego temat. *Paweł Bukowski*

Dworek Marii Konopnickiej • fot. J. Stankiewicz



ARBORETUM I ZAKŁAD FIZJOGRAFII W BOLESTRASZYCACH

Bolestraszyce, gm. Żurawica
37-700 Przemysł, skr. poczt. 471

Dyrektor: Narcyz Piórecki

☎ 16 671 64 25

✉ arboretum@poczta.onet.pl

🌐 www.bolestraszyce.com



Kolekcja pnączy w zimowej szacie • fot. N. Piórecki

Wystawy stałe

- Kolekcje roślin (dendroflora, rośliny wodne i bagienne, parter oranżeryjny, pomologia, rośliny rzadkie, zagrożone, ginące i chronione, rośliny biblijne i użytkowe)
- Muzeum Przyrodnicze:
 - „Chronmy ptaki” – wystawa ornitologiczna
 - „Chrząszcze” – wystawa entomologiczna (dni robocze 9.00–14.00)
 - Motyle nocne z Pogórza Przemyskiego (dni robocze jw.)
 - Wystawa dendrologiczna: szyszek ze zbiorów prof. Jerzego Tumiłowicza, przekrojów drewna i jego skamielin (dni robocze jw.)
 - Wystawa owoców i nasion zebranych w Arboretum (dni robocze jw.)
 - „Drzewa, ogrody i dwory” – wystawa fotograficzna prof. Jerzego Pióreckiego (dni robocze jw.)
 - „Drzewa pomniki przyrody Ziemi Przemyskiej” – teka rysunków Aleksandry Wachniewskiej (dni robocze jw.)
 - Kolekcja malarstwa współczesnego (dni robocze jw.)
 - „Cztery pory roku w Arboretum” – wystawa multimedialna (dni robocze jw.)
- „Wiklina w Arboretum” – stała ekspozycja rzeźb-objektów z wikliny
- Alicja Kupiec. „Przedmioty pierwsze” – wystawa prac z ceramiki
- Daniel Ludwiczak. „Metalowe ptaki”
- Stanisław Dziubak. „Rzeźby wiklinowe”
- „Topolowo-wiklinowe przytulisko” – wiklinowy labirynt
- Ogród – Muzeum na powietrzu. Ekspozycja pni i przekrojów drzew oraz krzewów
- Sensualny Ogród Uniwersalny (przystosowany do zwiedzania przez osoby niepełnosprawne)
- Galeria Przez Dotyk na terenie Sensualnego Ogrodu Uniwersalnego. Prace m.in. Marka Saka, Gennadija Titova
- Fort XIII b (artyleryjski fort pomocniczy Twierdzy Przemysł) – zwiedzanie po wcześniejszym uzgodnieniu

Wystawy czasowe

- „Muszle” – wystawa przygotowana przez Muzeum Przyrodnicze z Krakowa (do końca grudnia)
- II Festiwal Ogrodowy w Bolestraszytach – wystawa ogrodów pokazowych (do czerwca 2013)

- X Międzynarodowy Plener Wikliniarsko-Malarski „Tolerancja” – prezentacja wiklinowych rzeźb w ogrodzie (do lipca 2013)

Godziny otwarcia

listopad–grudzień: dni robocze 9.00–18.00

Godziny otwarcia mogą ulec zmianie w zależności od pogody. Inne terminy: po wcześniejszym uzgodnieniu.

Oferta edukacyjna

Arboretum w Bolestraszytach serdecznie zaprasza wszystkie osoby zainteresowane do korzystania z różnych form zajęć edukacyjnych. Organizujemy m.in. lekcje, wykłady, konkursy, pogadanki w szkołach. Proponujemy tematy przyrodnicze, muzealne, ekologiczne oraz z zakresu ochrony dziedzictwa kulturowo-przyrodniczego. Zajęcia realizowane są w oparciu o prezentowane wystawy stałe, czasowe i zgromadzone kolekcje roślin. Istnieje także możliwość skorzystania z archiwum fotograficznego, zbiorów zielnikowych, bibliotecznych i map katastralnych.

Oferta edukacyjna dla osób niepełnosprawnych

Sensualny Ogród Uniwersalny – specjalistyczny ogród „bez barier” przystosowany dla swobodnego, sprawnego i samodzielnego poruszania się w przestrzeni ogrodu przez osoby niepełnosprawne, na wózkach inwalidzkich oraz z różnymi dysfunkcjami wzroku. W ogrodzie założone zostały specjalistyczne kolekcje roślin. Funkcjonuje również Galeria przez Dotyk zawierająca różne formy ceramiczne i in.

Galeria przez Dotyk. Rzeźby autorstwa prof. Marka Saka z ASP w Łodzi • fot. N. Piórecki



MUZEUW W PRZEWORSKU ZESPÓŁ PAŁACOWO-PARKOWY

37-200 Przeworsk, ul. Park 2

Dyrektor: Bożena Figiela

☎ 16 648 71 45 (sekretariat, centrala)
16 648 81 65 (Dział Historii Pożarnictwa)
16 648 71 96 (Archiwum)

☎ 16 648 86 42

✉ biuro@muzeum.przeworsk.pl

www.muzeum.przeworsk.pl



Wystawy stałe

- Historia miasta i regionu
- Wnętrza pałacowe
- Powozownia
- Historia pożarnictwa

Wystawy czasowe • Galeria „Magnez”

- Żydzi w Przeworsku do 1939 roku (*listopad*)
- „Sąd pochodzę, o tym mówię” – 4. edycja ogólnopolskiej wystawy fotograficznej (*grudzień*)

Godziny otwarcia

Muzeum:

październik–kwiecień:

poniedziałki–piątki 10.00–15.00 • niedziele 10.00–14.00

soboty – nieczynne

Ostatnie wejście na godzinę przed zamknięciem

Archiwum: poniedziałki i czwartki 10.00–15.00

Biblioteka: poniedziałki–piątki 8.00–15.00

Ceny biletów

Historia miasta i regionu, Wnętrza Pałacowe

– 6 zł i 3,50 zł (ulgowy)

Historia pożarnictwa, Powozownia – 5 zł i 3 zł (ulgowy)

Kolekcja współczesnej sztuki ludowej im. Stefanii Walkowiak w zbiorach Muzeum w Przeworsku

Liczącą ponad 300 egzemplarzy kolekcję współczesnej sztuki ludowej, Muzeum w Przeworsku otrzymało w darze od Stanisława Walkowiaka, kolekcjonera o przeworskich korzeniach (matka Stanisława Walkowiaka urodziła się w Rozborzu), zamieszkałego obecnie we Wrocławiu. Kolekcja nosi imię matki ofiarodawcy – Stefanii Walkowiak. Dzieła wykonane w 2. poł. XX wieku i pierwszym dziesięcioleciu XXI wieku przez twórców ludowych – malarzy i rzeźbiarzy amatorów, głównie z regionu Podkarpacia, dają pełny obraz kondycji współczesnej sztuki ludowej.

Pierwsze dzieła w kolekcji – płaskorzeźby „Twarze Chrystusa” autorstwa Andrzeja Śliwińskiego, rzeźbiarza i poety ze Śliwnicy k. Dubiecka, dały zaczątek wielkiej pasji zbierania, trwającej przez 12 lat, od 1990 do 2002 roku. Kolekcjoner pozyskiwał rzeźby od twórców najpierw odnajdując

ich w terenie, a następnie drogą osobistego kontaktu zakupywał, otrzymywał w prezencie, nierzadko wypraszał rzeźby od ich autorów, którzy niechętnie rozstawali się ze swymi dziełami. Kilka dzieł udało mu się uratować w ostatniej chwili przed zniszczeniem, np. odnalezione w stodole zwinięte w rulon akwarele Władysława Żubickiego z Wiązownicy.

Przeworska kolekcja współczesnej sztuki ludowej zawiera 159 rzeźb w drewnie i glinie (rzeźby Władysława Prucnal i Stefana Głowiaka z medyińskiego ośrodka garncarskiego), 157 przykładów malarstwa amatorskiego (m.in. Władysław Żubicki, Zofia Besz-Jary, Maria Gatnar-Guzy, Marek Fara, Michał Trawnicki, Kazimierz Tarnawski) oraz kilka wytworów plastyki obrzędowej. Większość dzieł ma pochodzenie rodzime – ich twórcy wywodzą się z Przemysła (Miroslaw Chryniak, Janusz Jędruch, Bogusław Kochel, Emil Konarzyński, Kazimierz Morawski, Kazimierz Petryczkiewicz, Józef Węglarz), okolic Brzozowa (Aniela Orłowska z Przysietnicy), Jarosławia (Władysław, Michał i Aleksander Dubanik z Jarosławia, Dymitr Grycko z Hruszowic, Antoni Porczak z Węgierki, Stanisław Wilk z Wierzbnej, Michał Lichołat z Leżachowa). Silną reprezentację posiadają ośrodki rzeźby ludowej zlokalizowane na terenach gmin Dubiecko i Żurawica: Stanisław Kalembe z Boratyna, Józef Lichota z Drohobyczki, Mikołaj Mazurek z Brzezawy, Aleksander Misiak z Żurawicy, Artur Osiewicz z Dubiecka, Ireneusz Pińkowicz z Nienadowej, Franciszek Staniszewski z Winnego-Podbukowiny, Andrzej Śliwiński ze Śliwnicy, Józef Wiśniowski z Leszczawki, Stanisław Wojdylak z Chyrzyny.

Nie brakuje dzieł rzeźbiarzy z odleglejszych terenów – z ośrodka w Paszynie (Anna Padoł, Zenon Głód), z Zawoi (Józef Mazur), Zakopanego, Gostynina (Jerzy Żandarowski), Guciowa (Jan Skrzyński), Kutna (Antoni Kamiński), Barda Śląskiego, Lubania (Józef Serwik), Grudziądza (Waldemar Styperek).

Tematyka prac jest tradycyjna dla rzeźby ludowej, a więc 40 przedstawień Chrystusa Frasobliwego, 10 ujęć Piety, 9 przedstawień Matki Boskiej, postaci świętych (św. Antoni, św. Roch, św. Jan Nepomucen, św. Barbara, św. Franciszek). Obok nich tematyka świecka i rolnicza

Matka Boska, Mieczysław Strzbiński, Ruda Różaniecka



**EUROPEJSKIE CENTRUM
PAMIĘCI I POJEDNIANIA**
im. Księżnej Heleny Jabłonowskiej
Centrum Kultury i Bibliotek Gminy Dębica
39-206 Pustków, Pustków-Osiedle 26

☎ 887 628 900

✉ ekspozycja.ecpip@gmail.com

🌐 www.ecpip.pl



Wystawa stała

- Historia obozów pracy przymusowej w Pustkowie i poligonu Waffen SS Truppenübungsplatz Heidelberg

Wystawa czasowa

- „Melitser Jidn”. Zagłada Żydów mieleckich (do końca listopada)

Godziny otwarcia

wtorki–soboty 10.00–18.00

Ceny biletów

5 zł (normalny), 3 zł (ulgowy)

8 zł (rodzinny)

„Melitser Jidn” Zagłada Żydów mieleckich

Fotograficzny dokument z życia mieleckiej społeczności żydowskiej. Zawiera on dwie sekwencje – pierwsza odsona to trudna okupacyjna codzienność w okresie od września 1939 roku do marca 1942 roku, druga – to fotoreportaż, wykonany przez niemieckiego fotografa Kurta Fryderyka Hipperta 9 marca 1942 roku – w dniu likwidacji mieleckich Żydów. Tego dnia do obozu w Pustkowie trafiło około 600 żydowskich mieszkańców Mielca. Wstrząsające fotografie ilustrują ludzki dramat, rozgrywający się od wczesnych godzin porannych zimnego marcowego poniedziałku.

Zdjęcia na wystawie prezentowane są dzięki uprzejmości Muzeum Regionalnego w Mielcu – Oddział „Jadernówka”.



CENTRUM WIKLINIARSTWA
Miejski Ośrodek Kultury w Rudniku n. Sanem
37-420 Rudnik n. Sanem, ul. Mickiewicza 41

Dyrektor: Krystyna Wójcik

☎ 15 649 26 13, 15 649 26 14 (biblioteka)

✉ mokrudnik@interia.pl

🌐 www.mokrudnik.pl

Wystawy stałe

- Archeologiczna (zbiory ks. Franciszka Nicałka)
- Etnograficzna (zbiory Wiktora Wójcika)
- Historyczna (historia miasta i wikliniarstwa)
- Wiklina artystyczna (m.in. kolekcje wiklinowej mody i biżuterii oraz rzeźb-objektów z wikliny)
- Wiklina użytkowa (m.in. ekspozycje wiklinowych mebli, form dekoracyjnych wiszących i stojących)

Wystawy czasowe

- Malarstwo olejne – Jadwiga Kukuła (listopad)
- „Wiklina w architekturze” – wystawa Zakładu Produkcji Koszykarskiej Delta – Rudnik (do końca lutego 2013)
- „Wiklina artystyczna i użytkowa” – wystawa Firmy Patkar (do końca lutego 2013)

Godziny otwarcia

wtorki–piątki 10.00–18.00

niedziele 14.00–18.00

Zwiedzanie grupowe po uprzednim zgłoszeniu (grupa min. 15 osób)

Ceny biletów

5 zł i 2,50 zł (ulgowy)

Przewodnik w cenie biletów

Dodatkowa oferta edukacyjna

- Prezentacja multimedialna i film (10–40 min) – 2 zł
- Pokaz wyplatania (30 min.) – 3 zł
- Nauka wyplatania (1,5 godz.) – 7 zł
- Warsztaty wikliniarskie (6 godz.): dzieci i młodzież – 15 zł, dorośli 20 zł
- Wycieczka szlakiem wiklinowych rzeźb – 50 zł (grupa)

Fragment ekspozycji Centrum Wikliniarstwa • fot. arch. MOK



MUZEUM REGIONALNE W STALOWEJ WOLI

37-464 Stalowa Wola, ul. Sandomierska 1

Dyrektor: Lucyna Mizera

☎ 15 844 85 56, 15 842 00 42 (rezerwacje)

☎ 15 844 85 57

✉ muzeum@stalowawola.pl

🌐 www.muzeum.stalowawola.pl

Wystawy stałe

- „Z dziejów regionu nadsańskiego”. Archeologia, etnografia, historia
- „COP dla przyszłości”. Ludzie, przemysł, architektura (hala przy Zespole Szkół nr 1, ul. Hutnicza 17)
- „Poczuł sztukę” – sensoryczna wystawa interaktywna

Wystawy czasowe

- Sławomir Pawelec „Kontrapunkt V.I” – plenerowa wystawa rzeźby (do 30 kwietnia 2013)
- Wyczółkowski w 160. rocznicę urodzin (do 2 grudnia)
- Myśliwi, rolnicy i pasterze epoki kamienia. Osadnictwo i życie codzienne nad dolnym Sanem i Łęgiem (do 20 grudnia)
- Brandt, Chełmoński, Szymanowski... w Monachium, w Paryżu, w Orońsku (14 grudnia – 24 lutego 2013)

Godziny otwarcia

wtorki 8.00–18.00

środy–piątki 8.00–15.00

soboty (wstęp wolny) i niedziele 16.00–19.00

poniedziałki – nieczynne

Ceny biletów

8 zł i 6 zł (ulgowy)

lekcja muzealna – 4 zł

Myśliwi, rolnicy i pasterze epoki kamienia

autorka scenariusza i kuratorka

wystawy: Monika Kuras

Ekspozycja pn. *Myśliwi, rolnicy i pasterze epoki kamienia* jest kolejną propozycją z cyklu wystaw archeologicznych przedstawiających najdawniejsze dzieje ziem polskich, tym razem dotyczącą epoki kamienia – pierwszego okresu w rozwoju historii ludzkości.

Na ekspozycji prezentowane są zabytki, wśród których znajdują się przedmioty codziennego użytku, broń i narzędzia pracy oraz ozdoby. W formie plansz informacyjnych, filmów i animacji komputerowych zaprezentowane zostały zagadnienia stanowiące cenne uzupełnienie do eksponowanych zabytków, m.in. problem etnogenezy i pochodzenia *Homo sapiens sapiens* oraz wspaniałe przejawy sztuki naskalnej i figuralnych przedstawień kobiecych.

☞ *cd. na str. 28*

Strzały z ostrzami krzemiennymi z okresu schyłkowego paleolitu – replika autorstwa Piotra Dmochowskiego • fot. P. Dmochowski



☞ *cd. ze str. 23 (Muzeum w Przeworsku)*

– realizacje postaci bohaterów kultury wiejskiej i miejskiej (*Akordeonista, Kobieta z maselnicą, Kominiarz, Robotnik, Kobieta z koszykiem*) oraz przedstawienia prac domowych i polowych (*Kiszenie kapusty, Międlenie lnu, Pranie, Orka i siew*).

Na specjalną uwagę zasługują sklepane z brył i elementów płaskorzeźby naturalistyczne prace Michała Kołody z Nielepkowic, rytmicznie ornamentowane przedstawienia świętych Józefa Gołąba z Jarosławia, odznaczające się chropowatym opracowaniem surowe kompozycje Jerzego Kruka z Wiązownicy oraz monumentalne kubistyczne dzieła Władysława Żubickiego pochodzącego również z Wiązownicy. Władysław Żubicki jest także autorem czarno białych i barwnych akwarelowych pejzaży z życia wsi, stanowiących blisko połowę kolekcji. Wymienione

dzieła cechuje szczególna oryginalność i indywidualność twórców w podejściu do tradycyjnego tematu, element naiwności zawierający się w sposobach opracowywania rzeźby, w dążeniu do naturalizmu, a wreszcie ekspresja, naturalna siła oddziaływania i przemawiania rzeźby ludowej, za którą kryje się osobisty stosunek twórcy do dzieła.

Ostatnimi nabytkami w kolekcji są pozyskane w terenie dzieła twórców amatorów wywodzących się z regionu przeworskiego: kompozycja plastyczna *Szopka betlejemska ze wsi Gać*, autorstwa Jana Jakielaszka i Stanisława Bałackiego z Gaci, obrazy Andrzeja Telegi z Maćkówki, Franciszka Mściszka z Grodziska Dolnego oraz rzeźby Bolesława Młynarskiego z Głogowca. Kolekcja jest dostępna do obejrzenia również na stronie internetowej Muzeum w Przeworsku: www.muzeum.przeworsk.pl.

Katarzyna Ignas

MUZEUUM HISTORYCZNE MIASTA TARNOBZĘGA Spichlerz Dworski z 1843 r.

39-400 Tarnobrzeg, ul. Pawłowskiego 14

Dyrektor: Adam Wójcicki

☎ 15 823 79 99

✉ mhmt@onet.pl

🌐 www.mhmt.pl

Muzeum Historyczne Miasta Tarnobrzega, działające od 1991 roku, mieści się w spichlerzu dworskim z 1843 roku przy ul. Pawłowskiego 14 oraz w Zamku hr. Tarnowskich w Dzikowie przy ul. Sandomierskiej 27.

Wystawy stałe

- Tarnobrzesckie Zagłębie Siarkowe
- Zbiory sztuki: obrazy z Kolekcji Dzikowskiej hr. Tarnowskich, sztuka włoska i niderlandzka, m.in. Anton

☑ *cd. ze str. 26 (Muzeum Regionalne w Stalowej Woli)*

Pszczególne działy ekspozycji prezentują zabytki związane z życiem codziennym, osadnictwem, rozwojem myślistwa, rolnictwa i pasterskiego trybu życia, jak również zwyczajami pogrzebowymi i wierzeniami. Na wystawie możemy podziwiać ok. 150 zabytków. Wyeksponowane zostały krzemienne i kamienne narzędzia pracy oraz przedmioty codziennego użytku i broń, m.in: siekiery, groty strzał, oszczepów, przedmioty wykonane z kości i poroża zwierząt oraz wyroby gliniane. Wśród eksponatów szczególną kategorię zabytków obejmują przedmioty stanowiące wyposażenie grobowe. Na wystawie znajdują się też znakomite kopie zabytków krzemiennych autorstwa archeologa Piotra Dmochowskiego.

Wystawa stanowi atrakcyjny punkt w realizacji szkolnego programu nauki historii dotyczących początków dziejów i najdawniejszej przeszłości kultury ludzkiej.

Józef Chełmoński, „Zachód słońca”, 1898, olej na płótnie; ze zbiorów Muzeum Okręgowego w Tarnowie • fot. R. Moździerz



van Dyck, Salvatore Rosa, Bonifacio Veronese, C. de Pesarro, P. Carraci

Wystawa czasowa

- „W czasach Jana Słomki” – ekspozycja etnograficzna, związana z 170. rocznicą urodzin i 80. śmierci zasłużonego dzikowskiego wójta, autora „Pamiętników włościanina”, w 100-lecie ukazania się pierwszego wydania (przedłużona na czas nieokreślony)

Godziny otwarcia

wtorki–piątki 8.00–15.00

soboty 12.00–16.00

ZAMEK W DZIKOWIE

ul. Sandomierska 27

☎ 503 161 400

Zamek w Dzikowie – najcenniejszy zabytek Tarnobrzega, dawna siedziba rodu Tarnowskich z odtworzonymi komnatami parteru (w tym kaplica, biblioteka, aparta-

Ekspozycji towarzyszy katalog wystawy zawierający kompendium wiedzy dotyczącej epoki kamienia, ze szczególnym uwzględnieniem regionu nad dolnym Sanem i Łęgiem wraz z wykazem zabytków prezentowanych na wystawie.

Brandt, Chełmoński, Szymanowski... w Monachium, w Paryżu, w Orońsku

koordynatorka wystawy: *Elżbieta Skromak*

Wystawa prac artystów polskich, tworzących w II połowie XIX wieku w Monachium, skupionych wokół Józefa Brandta. Uczniami Brandta byli Maksymilian i Aleksander Gierymscy, Stanisław Witkiewicz, Adam Chmielowski, Władysław Czachórski, Władysław Małecki, Józef Chełmoński, Alfred Wierusz-Kowalski, Olga Boznańska, Wojciech Kossak, Leon Wyczółkowski i wielu innych.

Polscy monachijczycy uprawiali rozmaite gatunki malarstwa, jednak najpopularniejsze były krajobrazy i tematyka rodzajowa. W obrazach akcentowali ruch i dynamizm,

jednocześnie dbając o szczegóły. Charakterystyczne dla tej grupy malarzy były krajobrazy nocne, zwane nokturnami, momenty przesilenia jesienno-zimowego lub zimowo-wiosennego oraz pory dnia, jak wczesny poranek czy zapadający zmierzch. Dzięki temu powstawały niezwykle nostalgiczne i nastrojowe pejzaże. Wystawa prezentuje twórczość kilku znaczących artystów z kręgu monachijczyków. Obok obrazów Józefa Brandta pojawiają się m.in. prace Józefa Chełmońskiego i Wacława Szymanowskiego.

menty hrabiego, Pokój Biały i Sala Sejmowa) oraz XV–XVII-wieczne podziemia z ekspozycją prezentującą dzieje zamku, znaleziska ceramiczne i wystawę archeologiczną.

Wystawy czasowe

• „Strachy na Lachy” (14 listopada – 31 grudnia)
Wierzenia demoniczne w kulturze i sztuce ludowej. Prezentacja wytworów sztuki ludowej oraz konkretne inscenizacje cmentarza, wnętrza chałupy, rzyśka z chochołami itp. obrazujące zabobony, gusła, przesady w dawnej Polsce.

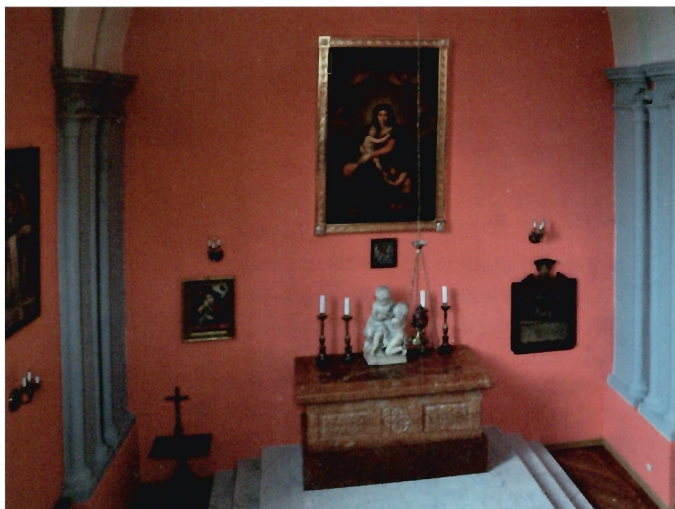
Imprezy

• Czwartkowe Wieczory Zamkowe (15 listopada, 13 grudnia)

Godziny otwarcia

wtorki–piątki 8.00–16.00

niedziele 12.00–16.00



Kaplica zamkowa • fot. arch. MHMT

CENTRUM DZIEDZICTWA KULTUROWEGO I INFORMACJI TURYSTYCZNEJ

36-020 Tyczyn, ul. Grunwaldzka 29

☎ 17 230 23 27

✉ cdkiiit@wp.pl



Centrum Dziedzictwa Kulturowego i Informacji Turystycznej w Tyczynie jest samorządową instytucją kultury powołaną do prowadzenia działalności w celu zachowania wartości środowiska kulturowego oraz do podejmowania działań związanych z ochroną dziedzictwa kulturowego województwa podkarpackiego. W sferze zainteresowania Centrum pozostają wartości materialne i niematerialne dziedzictwa kulturowego. Instytucja prowadzi działania dokumentacyjne, edukacyjne, informacyjne, a także kulturotwórcze. Pełni również funkcję lokalnego muzeum i galerii. Wewnątrz prezentowana jest stała ekspozycja historyczna i etnograficzna – różnorodne zabytki techniki, przedmioty codziennego użytku, pamiątki i fotografie z przeszłości Ziemi Tyczyńskiej i województwa podkarpackiego.

Wystawy czasowe

• „Lata 60. XX wieku w Tyczynie” (6 listopada – 6 grudnia, wsp. z Towarzystwem Miłośników Ziemi Tyczyńskiej)

W programie wernisażu (6 XI, godz. 18.00): wspomnienia opracowane na podstawie „Kroniki Biblioteki w Tyczynie”, wystawa starych fotografii, koncert polskich przebojów z lat 60.

• „Kolęda wyobraźnią malowana” – wystawa pokonkursowa prac plastycznych dzieci (10 grudnia – 15 stycznia 2013)

Imprezy

• Projekt „Akademia Kultury Ludowej” – cykl spotkań z etnografami, lokalnymi twórcami, rzemieślnikami, przybliżający młodym ludziom zanikającą kulturę ludową, obyczaje, sztukę i rzemiosło.

– „Dziady, zaduszki, gusła” (5 listopada, godz.: 11.15, 12.15, 13.15)

– „Zwyczaje Bożonarodzeniowe” (10 grudnia, godz. jw.)

• Spotkania filmowe „Skarb” – projekcje filmów (każda środa miesiąca, godz. 18.00)

Godziny otwarcia

wtorki–piątki 10.00–18.00

Sala ekspozycyjna CDKIIIT w Tyczynie • fot. arch. CDKIIIT



MUZEUUM DZIEDUSZYCKICH W ZARZECZU

Oddział Muzeum Kamienica Orsettich w Jarosławiu

37-205 Zarzeczce 1

☎ 16 640 15 14, 16 621 54 37

✉ ck_zarzeczce@wp.pl, muzjar@poczta.onet.pl

🌐 www.muzeum-jaroslaw.pl, www.dzieduszycy.eu

Wystawy stałe

- Oryginalny wystrój wnętrz z początku XIX w., m.in.: okrągła sala rotundowa, sala wenecka, salonik myśliwski, sala genealogiczna
- Dzieje Rodu Dzieduszyckich

Wystawy czasowe

- „Pałac Dzieduszyckich w Zarzeczcu, wczoraj i dziś” – wystawa fotograficzna pokazująca stan obiektu w latach 70. i 80. XX wieku (od połowy listopada do końca marca 2013)

Godziny otwarcia

poniedziałki–piątki 9.00–15.00

soboty i niedziele – po wcześniejszym uzgodnieniu, tel. 16 640 15 14

w sezonie letnim (maj–wrzesień):

poniedziałki–piątki 9.00–15.00

soboty i niedziele 13.00–17.00

Wstęp bezpłatny, zwiedzanie wyłącznie z przewodnikiem



Sala rotundowa • fot. arch. CK Zarzeczce

SZKOŁA LUDOWA W ŻARNOWCU

przy Gminnym Ośrodku Kultury

38-460 Jedlicze, Żarnowiec 226

☎ 512 725 830, 512 725 832

✉ szkolaludowa@jedlicze.pl

🌐 www.szkolaludowa.jedlicze.pl

Udostępnione zwiedzającym w 2012 roku Muzeum Szkoły Ludowej w Żarnowcu zachowało dawny charakter placówki edukacyjnej, jednak zupełnie odmieniło jej oblicze. W odnowionych murach Szkoły znów zabrzmiał dzwonek lekcyjny, a ławki zapełniły się uczniami. Klimatyczne wnętrza, zdjęcia, dokumenty, szkolne eksponaty sprzed lat i stylizowana na XIX wiek sala lekcyjna, w której prowadzone są lekcje muzealne, pozwalają dzieciom poznać, jak zdobywali przed laty wiedzę ich rówieśnicy.

Szkoła jako regularna placówka edukacyjna funkcjonowała w latach 1886–1961 i powstała

Lekcje muzealne

- Moja pierwsza wizyta w muzeum. Odkrywanie muzeum i zgromadzonych w nim eksponatów
- Pomiędzy tradycją a nowoczesnością – kultura dworska przełomu XIX i XX w. na przykładzie pałacu Dzieduszyckich w Zarzeczcu
- Pałac Dzieduszyckich w Zarzeczcu jako perła europejskiej architektury w stylu klasycystycznym

z inicjatywy Państwa Biechońskich, ówczesnych właścicieli Żarnowca. W 2010 roku dzięki staraniom władz Gminy Jedlicze i przy wsparciu środków unijnych przystąpieno do projektu jej odbudowy. Program zwiedzania Szkoły można poszerzyć o odwiedzenie pobliskiego Muzeum Marii Konopnickiej w Żarnowcu.

Więcej informacji na: www.szkolaludowa.jedlicze.pl

W sali lekcyjnej Szkoły Ludowej w Żarnowcu • fot. arch. UG Jedlicze



WOJEWÓDZKA I MIEJSKA BIBLIOTEKA PUBLICZNA W RZESZOWIE

35-010 Rzeszów, ul. Sokoła 13

Dyrektor: Barbara Chmura

☎ 17 866 94 02 (dyrekcja), 17 866 94 00 (centrala),
17 866 94 19 (Informatorium, do godz. 20.00)

☎ 17 866 94 01

✉ wimbp@wimbp.rzeszow.pl

www.wimbp.rzeszow.pl



OFERTA KULTURALNO-EDUKACYJNA WIMBP W RZESZOWIE NA LISTOPAD I GRUDZIEŃ

Zajęcia edukacyjne i animacyjne dla najmłodszych – przedszkolaków i uczniów nauczania wczesnoszkolnego

W listopadzie i grudniu Oddział dla Dzieci i Młodzieży oraz filie miejskie proponują zajęcia i stałe cykle spotkań, które poprzez ciekawe formy pracy przybliżą dzieciom literaturę, poszerzą ich wiedzę, wywołą aktywność, rozwiną kreatywność i ciekawość świata.

- Oddział dla Dzieci i Młodzieży – cykl zajęć wprowadzających w świat literatury dziecięcej „Razem z książką”
- Filia nr 2 – spotkania z bajką „Pierwsze kroki w świecie książek”; „Gdzie mieszka bajeczka”
- Filia nr 3 – zajęcia tematyczne „Wędrowki z książką”; spotkania prowadzone w Przedszkolach Publicznych Nr 19, Nr 38 i w Zespole Szkolno-Przedszkolnym Nr 6 – „Bajkowi bohaterowie z wizytą u przedszkolaków”
- Filia nr 6 – cykl zajęć animacyjno-czytelniczych „100 bajek krasnoludka”
- Filia nr 7 – cykl spotkań „Z książką w świat”
- Filia nr 16 – zajęcia czytelnicze – „Klub czytusia” – „Prosto z bajki – wróżki, elfy i krasnoludki”
- Filia nr 17 – zajęcia edukacyjne „Biblioteka zaprasza”

Ponadto placówki przygotowały zajęcia związane z tradycjami, zwyczajami, rocznicami, świętami, wynikające z kalendarza dni nietypowych i inne skierowane do najmłodszej grupy użytkowników.

Światowy Dzień Pluszowego Misia

- Oddział dla Dzieci i Młodzieży – zabawy edukacyjne „Misiostwo świata”
- Filia nr 7 – spotkania dla przedszkolaków i uczestników MDK „Z książką w świat”
- Filia nr 16 – zajęcia animacyjno-czytelnicze „Misie lubią dzieci, dzieci lubią misie”
- Filia nr 15 – konkurs rysunkowy „Dzień Pluszowego Misia”

Andrzejkki

- Oddział dla Dzieci i Młodzieży – zabawy andrzejkowe „Przy blasku świec”

- Filia nr 3 – zabawy „Wróżby i czary andrzejkowe”
- Filia nr 4 – zabawy andrzejkowe „Czary mary wosku lanie”
- Filia nr 6 – zabawy i wróżby „Andrzejkowe portrety imion”
- Filia nr 9 – zajęcia edukacyjne dla dzieci starszych „Andrzeju nasz Andrzeju, dobrą wróżbę daj”

Mikołaj i Święta Bożego Narodzenia

- Oddział dla Dzieci i Młodzieży – zajęcia plastyczne „Wszystcy wszystkim ślą życzenia”, „Bajkowe Święta”
- Filia nr 3 – zajęcia animacyjne „Mikołajki z Mikołajem”
- Filia nr 4 – zajęcia dla dzieci i młodzieży specjalnej troski „Spotkania z bajkowym Świętym Mikołajem”
- Filia nr 7 – spotkania „Mikołajowy świat”
- Filia nr 9 – zajęcia literacko-plastyczne „Święta polskie – tradycje Bożego Narodzenia”, „Najpiękniejsze świąteczne ozdoby”
- Filia nr 16 – zajęcia przybliżające zwyczaje świąteczne – „Urwałeś się z choinki?”, „Pomocnicy Świętego Mikołaja”
- Filia nr 17 – mikołajkowe czytanki „W Przedszkolu Publicznym Św. Józefa”
- Filia nr 15 – konkurs rysunkowy „Spotkanie z Mikołajem”; tworzenie ozdób choinkowych „Ubieramy choinkę”; zajęcia „Boże Narodzenie – tradycje świąteczne”



„Na wzgórzach Olimpu” – zajęcia edukacyjne o Unii Europejskiej w Filii nr 6 • fot. arch. WiMBP

Propozycje edukacyjne

- Oddział dla Dzieci i Młodzieży – zabawy i ćwiczenia „Rym cym, cym – mamy rym!”
- Filia nr 3 – popołudniowe warsztaty dla dzieci kochających rysować i malować „Zabawy plastyczne”
- Filia nr 4 – zabawy literackie w „Międzynarodowym Dniu Postaci z Bajek”
- Filia nr 6 – zajęcia animacyjno-czytelnicze i plastyczne „W Dolinie Muminków”, „Wyprawa do Nibylandii”, „Wiersze dla małych i dużych”, „Malujemy zimową książeczkę”
- Filia nr 9 – zajęcia czytelnicze i literacko-plastyczne, m.in.: „Wieje, wieje wiatr, zrywa liście z drzew”, „W baj-

KROŚNIEŃSKA BIBLIOTEKA PUBLICZNA

38-402 Krosno, ul. Wojska Polskiego 41

Dyrektor: Teresa Leśniak

☎ 13 436 88 82, 13 432 13 56

☎ 13 432 13 70

✉ biblioteka@kbp.krosno.pl

🌐 www.kbp.krosno.pl

OFERTA KULTURALNA KBP (LISTOPAD – GRUDZIEŃ)

W listopadzie i grudniu w KBP kontynuowany będzie cykl „Środy ze Sztuką i Literaturą”.

W listopadzie w Saloniku Artystycznym prezentowane będą fotografie Anety Leśniak, dziennikarki i kulturoznawcy, stażystki tygodnika „Polityka” oraz „Nowego Dziennika” w Nowym Jorku. Absolwentki Pomaturalnego Studium Kształcenia Animatorów Kultury i Bibliotekarzy (fotografia) w Krośnie, Akademii Fotografii w Warszawie, Wyższej Szkoły Dziennikarskiej (dziennikarstwo prasowe) w Warszawie. Przez trzy lata prowadziła pracownię fotograficzną dla osób niepełnosprawnych. W kręgu jej twórczych zainteresowań jest człowiek i jego artefakty. Wzorem Nadara pasjonuje się fotografią lotniczą. Jest prezesem Stowarzyszenia Towarzystwa Balonowego „Gwiazda”. Fotografuje również tematy, które wymagają dużego

zaangażowania emocjonalnego. W 2011 roku otrzymała wyróżnienie w prestiżowym Konkursie Fotograficznym National Geographic.

W grudniu odbędzie się otwarcie wystawy ikon i malarstwa Jerzego Wojtowicza z Sanoka. J. Wojtowicz jest artystą, konserwatorem i pedagogiem, ale jego największą pasją jest pisanie ikon. Ukończył Wydział Malarstwa na ASP w Krakowie, zdobył również licencję konserwatora zabytków wydaną przez Ministerstwo Kultury i Sztuki. Od 1981 roku pracuje w Muzeum Budownictwa Ludowego w Sanoku, gdzie jest kierownikiem pracowni konserwacji. Od 2000 roku prowadzi Studio Ikony Karpackiej, w którym łączy praktykę z szerzeniem wiedzy teoretycznej.

W Wypożyczalni Głównej zaprezentowane zostaną dwie wystawy: w listopadzie „Ja, łowca prawdy i obserwator życia” (z okazji 95. rocznicy śmierci Augusta Rodina, francuskiego rzeźbiarza); w grudniu „Malarz bardzo polski” (z okazji 70. rocznicy śmierci Wojciecha Kossaka, malarza, przedstawiciela nurtu malarstwa o tematyce historycznej i batalistycznej).

„Ocaleni z XX wieku” – tak zatytułowany jest album Mikołaja Grynberga, psychologa i fotografa. Autor w listopadzie spotka się z młodzieżą z krośnieńskich szkół ponadgimnazjalnych. Będzie mówił o bohaterach swojej książki – Żydach ocalonych z zagłady.

Również w listopadzie uczniowie z gimnazjów i szkół ponadgimnazjalnych z Krosna i powiatu krośnieńskie-

☐ *cd. ze str. 29 (WiMBP w Rzeszowie)*

kowym świecie Walta Disneya”, „Zima w baśniach”, „Kolorowy szal Pani Jesieni”; dla dzieci starszych: „Opowieść z gwiazdki oraz ciekawostki o zwierzętach”, „Dlaczego mamy takie dziwne ciała?”

• Filia nr 16 – konkurs recytatorski „Wędrowniki poetyckie przedszkolaka”

Zajęcia dla dzieci i młodzieży specjalnej troski w Filiach nr 3, 4, 9 i 15

Przedsięwzięcia organizowane we współpracy z instytucjami oświaty i kultury

• Cykl zajęć interaktywnych prowadzonych przez międzynarodową szkołę języka angielskiego Helen Doron Early English z Rzeszowa „Cała Polska czyta dzieciom po angielsku” w Oddziale dla Dzieci i Młodzieży, w Filiach nr 4, 7, 15

• Cykl spotkań realizowanych przy współpracy z Regionalnym Centrum Informacji Europejskiej w Rzeszowie poszerzających wiedzę o krajach Unii – Filie nr 6 i 7 oraz Oddział dla Dzieci i Młodzieży

• Cykle zajęć realizowane we współpracy z Muzeum Dobranocek ze zbiorów Wojciecha Jamy w Rzeszowie i Oddziału dla Dzieci i Młodzieży:

– „Od bajki do dobranocki” – czwartkowe seanse głośnego czytania w Muzeum Dobranocek – „Dziwny jest niedźwiedź ród, że tak bardzo lubi miód”, „Kto dogoni psa?”, „Wigilia Krecika”

– „Wędrujące Dobranocki” – zajęcia edukacyjne w Oddziale dla Dzieci i Młodzieży prowadzone przez Katarzynę Lubas „Bob Budowniczy i jego maszyny”

Zajęcia edukacyjne dla młodzieży gimnazjalnej i ponadgimnazjalnej

Młodzież gimnazjalną i ponadgimnazjalną Wojewódzka i Miejska Biblioteka Publiczna w Rzeszowie zaprosi na tematyczne lekcje biblioteczne związane z obchodami rocznic literackich i historycznych oraz spotkania z ciekawymi ludźmi

Lekcje biblioteczne w Filiach nr 4, 6, 7, 9 i 15

Spotkania

• Filia nr 4 – „Bezpiecznie przez cały rok” – cykl spotkań z udziałem przedstawicieli Powiatowej Inspekcji Sanitarnej i Policji

go będą mogli wziąć udział w konkursie „Kraszewski na nowo odkrywany”, zorganizowanym z okazji obchodów Roku Józefa Ignacego Kraszewskiego. Konkurs składał się będzie z trzech części: „Sceny z życia Kraszewskiego” (inscenizacja słowno-muzyczna oparta na fragmentach biografii i/lub twórczości J.I. Kraszewskiego); „Kraszewski – warto czytać?!” (spot reklamowy promujący twórczość lub wybrany utwór J.I. Kraszewskiego); „Kraszewski – pisarz, podróżnik, dziennikarz” (test składający się z 15 pytań). Zwycięskie drużyny otrzymają dyplomy i cenne nagrody książkowe.

18 grudnia w Czytelni Głównej Krośnieńskiej Biblioteki Publicznej rozstrzygnięty zostanie 13. Krośnieński Konkurs Literacki. Głównym organizatorem konkursu jest Stowarzyszenie Bibliotekarzy Polskich Oddział w Krośnie, współorganizatorem – Krośnieńska Biblioteka Publiczna. Konkurs adresowany jest do uczniów gimnazjów i szkół ponadgimnazjalnych z województw: podkarpackiego, małopolskiego, śląskiego, opolskiego, dolnośląskiego, świętokrzyskiego i lubelskiego. Każdy uczestnik może zgłosić do konkursu maksymalnie dwa utwory: wiersze lub prozę. Przesłane prace oceni trzyosobowe jury. Nagrody przyznane zostaną w dwóch kategoriach: proza artystyczna i poezja. Finałowi XIII Krośnieńskiego Konkursu Literackiego towarzyszyć będzie koncert poezji śpiewanej.

KBP przygotowała też interesujące zajęcia dla dzieci i młodzieży: zabawy edukacyjne, konkursy literackie i pla-



Akcja „Przewertuj mnie – książka to dobry wabik” na krośnieńskim Rynku • fot. arch. KBP

styczne oraz konkursy głośnego czytania i recytatorskie. W Oddziale dla Dzieci odbędzie się m.in. spotkanie z okazji „Światowego Dnia Pluszowego Misia” oraz „Mikołajkowy Wernisaż Dziecięcy” (rozstrzygnięcie konkursu plastycznego, ubieranie choinki, kołędowanie, gry i zabawy). W Filii nr 4 przy ul. Krakowskiej 124 w listopadzie rozstrzygnięty zostanie konkurs plastyczny „Moja ilustracja do książki Jana Marcina Szancera”, natomiast w grudniu odbędą się „Mikołajki z Mikołajkiem” – zajęcia na podstawie książek J. Sempé i R. Gościnnego.

Szczegółowe informacje o spotkaniach i wystawach dla dorosłych oraz zajęciach dla dzieci i młodzieży zamieszczone są na stronie Krośnieńskiej Biblioteki Publicznej – www.kbp.krosno.pl.

Joanna Łach

- Filia nr 7 – „Pierwsza pancerna – rzecz o gen. St. Maczku i jego żołnierzach” – wykład Rafała Koczoła z Muzeum Okręgowego w Rzeszowie; „Ze sportem zdrowiej” – propagowanie zdrowego trybu życia – cykl spotkań ze sportowcami i podróżnikami z naszego regionu; „Stan wojenny 1981” – spotkanie z Maciejem Rędziakiem z Instytutu Pamięci Narodowej w Rzeszowie
- Oddział dla Dzieci i Młodzieży – „Godzinami o książkach” – spotkania w ramach Dyskusyjnego Klubu Książki

Oferta dla dorosłych

Spotkania autorskie

- Filia nr 6 – „Zderzenie marzeń” – spotkanie autorskie z Anną Janko, poetką, pisarką, autorką powieści *Dziewczyna z zapakami*, *Pasia według św. Hanki* (listopad)

Wystawy czasowe

- Wystawczalnia Muzyczna – wernisaż wystawy plakatów Zbigniewa Beksińskiego. W programie m.in. Fundacja Beksiński zaprezentuje filmy z wywiadami z artystą, będzie można posłuchać jego ulubionych płyt (14 listopada o godz. 12.00 dla młodzieży, o godz. 18.00 dla dorosłych)

- Budynek przy ul. Sokoła 13 – „Spadkobierca romantyzmu” – wystawa poświęcona Stanisławowi Wyspiańskiemu w 105. rocznicę śmierci (listopad)
- Budynek przy ul. Sokoła 13 – Wystawa dorobku naukowego pracowników Instytutu Filologii Polskiej Uniwersytetu Rzeszowskiego, realizowana przy współpracy z UR (grudzień)

Kluby czytelnicze, warsztaty, porady dla rodziców

- Filia nr 10 – Spotkania Uniwersytetu Trzeciego Wieku w ramach Dyskusyjnego Klubu Książki (czwartki, dwa razy w miesiącu)
- Filia nr 3 – Punkt poradnictwa pedagogiczno-psychologicznego dla rodziców dzieci w wieku przedszkolnym i szkolnym prowadzony przez pedagoga, wolontariuszkę (każdy pierwszy wtorek miesiąca, godz. 17.00–18.00)
- Filia nr 3 – Kurs komputerowy dla seniorów – zajęcia z podstaw obsługi komputera prowadzone raz w tygodniu (wtorki, godz. 16.30–17.30, obowiązują zapisy)

Terminy i szczegóły prezentowanej oferty na stronie www.wimbp.rzeszow.pl/aktualnosci oraz w agendach WiMBP w Rzeszowie.

Renata Pasternak

WOJEWÓDZKI DOM KULTURY W RZESZOWIE

35-959 Rzeszów, ul. Okrzei 7

Dyrektor: Marek Jastrzębski

☎ 17 853 52 57 (centrala), 17 853 25 35 (dyrekcja)

☎ 17 853 52 50

✉ wdk@podkarpackie.pl

www.wdk.podkarpackie.pl



IMPREZY

14 listopada • Klub „Turkus”

„Weselna noc”

Spotkanie z książką poetycką
Krzysztofa Kołtuna z Chełma

27–28 listopada • sala widowiskowa

VI Podkarpackie Święto Niepełnosprawnych „Razem Pięknie”

- Warsztaty dla opiekunów i terapeutów pracujących z osobami niepełnosprawnymi (27 XI)
- Wernisaż wystawy prac osób niepełnosprawnych (27 XI)
- Prezentacje artystyczne podopiecznych domów pomocy społecznej i warsztatów terapii zajęciowej z województwa podkarpackiego (28 XI)



„Razem Pięknie” • fot. A. Kus

listopad • Klub „Turkus”

„Spowiedź w drewnie”

Spektakl wg Jana Wilkowskiego w reżyserii Ryszarda Szeteli (scenografia Janusz Pokrywka). Premiera spektaklu inauguruje działalność Sceny Małych Form Teatralnych Towarzystwa Kultury Teatralnej i Wojewódzkiego Domu Kultury w Rzeszowie

3–4, 12 grudnia • sala widowiskowa

Podkarpacki Konkurs

„Literatura i dzieci – Krajobrazy”

- Eliminacje rejonowe w podkarpackich ośrodkach kultury (listopad)

- Przesłuchania finałowe (3–4 grudnia)

- Gala Laureatów (12 grudnia)

Celem konkursu jest popularyzacja literatury dziecięcej, promocja dokonań artystycznych dzieci i konfrontacja warsztatu instruktora-pedagoga. Tegoroczny konkurs adresowany do dzieci ze szkół podstawowych będzie przebiegać ph. „Krajobrazy”. Imprezie towarzyszy również konkurs prac plastycznych. Nagrodzone prace będą prezentowane w Galerii WDK w dniach 7–18 grudnia br. 6 grudnia • Klub „Turkus”

Podkarpacka Izba Poetów

Spotkanie autorskie ze Zdzisławem Czopem



Władysław Wojtyna z wnuczką Pauliną • fot. M. Zajac-Czerkies

8–9 grudnia • Klub „Bohema”

XXXI Spotkania Cymbalistów

W ramach tegorocznej edycji Spotkań odbędą się przeglądy konkursowe w dwóch kategoriach – kapel z cymbalistami (8 grudnia) oraz solistów-cymbalistów (9 grudnia).

IMPREZY WSPÓŁORGANIZOWANE

12 listopada, godz. 18.00 • Teatr „Maska”

„Twarze rzeszowskich teatrów”

Jubileusz Anny Demczuk, Józefa Gmyrka,
Ryszarda Szeteli i Jerzego Lubasa

wspólnie z TKT i Teatrem „Maska” w Rzeszowie

16–18 listopada • sala widowiskowo-kinowa

IV Podkarpacki Kalejdoskop Podróżniczy

wspólnie z Podkarpackim Stowarzyszeniem
„Pro-Tur” w Rzeszowie

9 grudnia, godz. 18.00 • sala widowiskowa

„W świecie operetki i musicalu”

Koncert w wykonaniu Krystyny Tyburowskiej,
solistki Opery Krakowskiej

wspólnie z TKT

14 grudnia • MGOK w Sędziszowie Młp.

Finał XXII Podkarpackiego Konkursu Poezji Religijnej „Poetyckie boże uniesienia”

Konkurs recytatorski o długoletniej tradycji, preferujący utwory o tematyce religijnej i egzystencjalnej, zgłębiające trudne problemy sensu ludzkiego życia. Finał w Sędziszowie poprzedzą eliminacje wstępne w: Lesku (30 X), Lubaczowie (6 XI), Nowej Dębicy (8 XI), Dębicy (13-14 XI), Łańcucie (14 XI), Leżajsku (15 XI), Rymanowie (20 XI), Strzyżowie (22 XI), Mielcu (27 XI), Sokołowie Młp. (29 XI) i Rzeszowie (30 XI)

16 grudnia • GOK Trzebownisko

„Wokół wigilijnego stołu”

– X Międzynarodowy konkurs potraw stołu wigilijnego i ciasta świątecznego

PRZEGLĄDY I POKAZY FILMOWE

9–15 listopada • sala widowiskowo-kinowa

Nowe Horyzonty Tournée

wspólnie ze Stowarzyszeniem Nowe Horyzonty

Nowe Horyzonty Tournée to cykl prezentujący najciekawsze i nagrodzone w konkursach filmy 12. edycji Międzynarodowego Festiwalu Filmowego „T-Mobile – Nowe Horyzonty” we Wrocławiu. Każdy z prezentowanych filmów jest inny, ale łączy je podobne spojrzenie na kino, rozumiane przede wszystkim jako sztuka.

W programie: „Holy Motors” (Francja), „Za wzgórzami” (Rumunia, Francja, Belgia), „Sekret” (Polska), „Post tenebras lux” (Meksyk, Francja, Niemcy, Holandia), „Donoma” (Francja), „Sąsiedzkie dźwięki” (Brazylia), „Od czwartku do niedzieli” (Chile, Holandia)

20–22 listopada • sala widowiskowo-kinowa

„Szorty” – Ogólnopolski pokaz filmów krótkometrażowych

wspólnie z Fundacją Rozwoju Sztuki Filmowej

W ramach pokazów zaprezentowane zostaną najbardziej prestiżowe filmy krótkometrażowe, m.in. laureat Oscara 2011 za najlepszy krótkometrażowy film aktorski „Bożek miłości” (reż. Luke Matheny).

25 listopada • sala widowiskowo-kinowa

Festiwal Filmowy

„Watch Docs. Prawa Człowieka w Filmie”

wspólnie z Wyższą Szkołą Prawa i Administracji w Rzeszowie
5 grudnia

„Grand Off” – Najlepsze Niezależne Krótkometrażowe Filmy Świata

wspólnie z Fundacją „Cinema Art”

To jedno z najważniejszych filmowych wydarzeń kulturalnych dotyczących kina niezależnego na świecie. Misją Grand Offu jest zwrócenie uwagi na kino niezależne i docenienie zarówno filmów, jak i ich twórców.

14 grudnia

VI Festiwal Filmów i Form Jednominutowych – pokaz pokonkursowy

wspólnie z Nadbałtyckim Centrum Kultury w Gdańsku



Z wystawy „Australia okiem Niedźwiedzia”
fot. arch. MZL w Zielonej Górze

Jednominutowki powstały po to, by promować film jako jedną z form ekspresji i aby stworzyć przestrzeń dla młodych artystów poszukujących sposobu na zaprezentowanie własnej twórczości, również poza Internetem.

WYSTAWY

• „Australia okiem Niedźwiedzia” – wystawa fotografii Marka Niedźwieckiego (5–23 listopada)

Wystawa fotografii dziennikarza muzycznego Polskiego Radia Marka Niedźwieckiego przygotowana przez Muzeum Ziemi Lubuskiej w Zielonej Górze jest prezentacją pozamuzycznych pasji redaktora: fotografii i fascynacji Australią. Fotografie pochodzą z kilku wypraw na Antypody z różnych lat i z różnych regionów Australii – od Australii Południowej, przez Victorię, Nową Południową Walię, Northern Territory aż po Australię Zachodnią i Tasmanię.

wspólnie z Muzeum Ziemi Lubuskiej w Zielonej Górze

• „Razem Pięknie” – ogólnopolska wystawa prac osób niepełnosprawnych (25 listopada – 6 grudnia)

• Podkarpacki Konkurs „Literatura i dzieci – Krajobrazy” – wystawa pokonkursowa (7–18 grudnia)

• „Podsumowanie IX” – wystawa zbiorowa Amatorskiego Klubu Plastycznego (20–31 grudnia)

WYSTAWY WSPÓŁORGANIZOWANE

• Wystawa poplenerowa „Niwiska 2012” Amatorskiego Klubu Plastycznego WDK (24 listopada – 30 grudnia, GOK Niwiska)

• „Pejzaż zimowy” – XXX Wystawa Zbiorowa Grupy Plastycznej „Droga” (6–30 grudnia, Regionalny Dom Tradycji Ludowych w Trzcianie)

WARSZTATY, SZKOLENIA

• Zasady opracowania i rozliczania wniosków do programów MKiDN w 2013 roku (14 listopada, sala audiowizualna)

• „Terapia poprzez sztukę” – warsztaty dla opiekunów i terapeutów pracujących z osobami niepełnosprawnymi (27 listopada, sala baletowa, Klub „Turkus” WDK)

CENTRUM KULTURALNE W PRZEMYŚLU

37-700 Przemyśl, ul. Konarskiego 9

Dyrektor: Adam Halwa

☎ 16 678 20 09

✉ ck@ck.przemysl.pl

🌐 www.ck.przemysl.pl



IMPREZY

XXIX Festiwal Przemyska Jesień Muzyczna – Salony Europy

Towarzystwo Muzyczne, Rynek 5

wspólnie z Towarzystwem Muzycznym w Przemyślu

Żywiół niemieckiego romantyzmu

4 listopada, godz. 18.00

Francine Kay – fortepian

Sławomir Tomasik – skrzypce

Ewa Szczepańska-Chwast – altówka

Wojciech Komsta – klarnet

W programie: M. Bruch, J. Brahms, F. Mendelssohn-
-Bartholdy, R. Schumann

Tańce wschodnie – koncert jazzowy

6 listopada, godz. 19.00

Seb Bernatowicz – fortepian

Marcin Ślusarczyk – saksofon

Grzegorz Bąk – gitara basowa

Damian Niewiński – perkusja

Scena Młodych

9 listopada, godz. 18.00

Airis Quartet

Aleksandra Czajor – skrzypce I

Grażyna Zubik – skrzypce II

Natalia Warzecha – altówka

Katarzyna Dętko – wiolonczela

W programie: W.A. Mozart, I. Martha, F. Schubert

10 listopada, godz. 18.00

Katarzyna Guran – sopran

Aleksandra Ferenc – fortepian

Airis Quartet

W programie: M. Ravel, W.A. Mozart

Koncert Finałowy „Struna Polskiej Duszy”

11 listopada, godz. 18.00

Bartosz Bryła – skrzypce

Marcin Suszycki – skrzypce

Michał Micker – altówka

Marcin Misiak – wiolonczela

Michał Dział – fortepian

W programie: K. Lepianka, A. Malawski, G. Bacewicz,
J. Zarębski

9, 21 listopada • sala widowiskowa

Podkarpacki Konkurs

„Literatura i dzieci – Krajobrazy”

• eliminacje powiatowe (9 listopada, godz. 10.00)

• eliminacje rejonowe (21 listopada, godz. 10.00)

Konkurs przeznaczony dla dzieci ze szkół podstawowych, jego przedmiotem jest twórczość znaczących i wybitnych autorów poruszających tematykę związaną z hasłem przewodnim aktualnej edycji, czyli krajobrazami. Finał Konkursu odbędzie się w WDK w Rzeszowie 3 i 4 grudnia, a uroczysta Gala Laureatów połączona z wernisażem wystawy prac plastycznych – 12 grudnia.

10 listopada, godz. 18.00 • sala widowiskowa

Koncert zespołu „Stare Dobre Małżeństwo”

org.: Agencja „Klio” w Przemyślu

12 listopada • sala widowiskowa

Spektakle dla szkół: „Świętoszek” Moliera

org.: Teatr Ludowy w Krakowie

XX Przemyska Jesień Teatralna

18, 26 listopada

Stanisław Moniuszko

„Straszny dwór” – opera w 4 aktach

Opera Śląska w Bytomiu

18 listopada, godz. 17.00, Hala POSiR, ul. Mickiewicza 30
Arcydzieło gatunku jedyne w swoim rodzaju, które należy do najczęściej wystawianych w Polsce oper, niewątpliwie będzie największym wydarzeniem Przemyskiej Jesieni Teatralnej, a dla melomanów wielkim świętem.

Fiodor Dostojewski,

„Bracia Karamazow”

Teatr Provisorium w Lublinie

26 listopada, godz. 18.00 – sala widowiskowa CK

Bracia Karamazow to najświetniejsza powieść Dostojewskiego, próbująca opisać debatę XIX-wiecznej rosyjskiej inteligencji. Jest fenomenem, że pytania XIX-wiecznych Rosjan stały się pytaniami kolejnych pokoleń inteligencji. Po ten tekst sięgnęli tym razem młodzi ludzie z legendarnego już alternatywnego lubelskiego teatru, reżyseruje go Janusz Opryński.

24 listopada, godz. 10.00 • sala widowiskowa

XV Ogólnopolski Turniej Satyry

im. Ignacego Krasickiego „O Złotą Szpilę”

Turniej obejmuje 4 dziedziny twórczości: kreację słowa (dot. recytacji utworu satyrycznego), muzyczną (piosenka satyryczna), literacką i plastyczną. Udział w nim biorą amatorzy, zarówno młodzież dopiero rozpoczynająca swoją przygodę ze sztuką, jak i dorośli twórcy o sporym dorobku – stąd też podział na liczne kategorie wiekowe.

Uczestnicy walczą o zwycięstwo w swoich kategoriach oraz o główną nagrodę – symboliczną „Złotą Szpilę”. Pokłosiem konkursu plastycznego jest wystawa, którą będzie można oglądać w Holu CK w Przemyślu. Finał Turnieju wraz z wręczeniem nagród laureatom odbędzie się o godz. 17.00.

6 grudnia, godz. 9.00, 11.00 • sala widowiskowa
„Dzikię łabędzie”

Widowisko taneczne na podstawie baśni H.Ch. Andersena w wykonaniu Zespołu Tanecznego „Koralik”. Impreza z udziałem św. Mikołaja.



„Dzikię łabędzie” – widowisko w wyk. Zespołu Tanecznego „Koralik” • fot. P. Then

6–9 grudnia • Restauracja C.K. Monarchia;
Willa Elżbieta, ul. Puszkina 18

XII Międzynarodowy Festiwal Jazzowy „Jazz bez...” – Mikołajki Jazzowe

Festiwal, który odbywa się równolegle w kilku miastach w Polsce i na Ukrainie, stał się uznanym międzynarodowym zjawiskiem muzycznym. Muzycy prezentują różne style i nowatorskie konwencje, a transgraniczny charakter festiwalu zachęca coraz więcej miast do uczestnictwa w projekcie. Szczegóły wkrótce na www.ck.przemysl.

Wydarzenie Przemyskiej Jesieni Teatralnej – „Straszny dwór”,
Opera Śląska w Bytomiu • fot. T. Zakrzewski



7 grudnia, godz. 10.00, 11.00 • sala widowiskowa
„Pinokio” wg powieści Carla Collodiego
Spektakl w reż. Barbary Płocicy w wykonaniu Grupy Teatralnej „Garderoba”

10 grudnia • sala widowiskowa

Spektakle dla szkół:
„Zdążyć przed Panem Bogiem”,
„Wspomnienia narkomanki”

org.: Agencja Artystyczna „Joanna” z Kielc

XXI Międzynarodowy Festiwal Muzyki Akordeonowej

12–15 grudnia • sala widowiskowa CK

wspólnie z ZPSM w Przemyślu

12 grudnia, godz. 19.00 • Hala sportowa
w Przemyślu, ul. Mickiewicza 30
Koncert inauguracyjny
Kayah i Marcin Wyrostek

z towarzyszeniem zespołu Colorige (Polska)

W programie nowe, autorskie kompozycje i znane przeboje w nowych, twórczych aranżacjach.

13, 14 grudnia, godz. 9.00 • CK w Przemyślu;
Sala Lustrzana ZPSM, ul. Słowackiego 91
Przesłuchania konkursowe

13, 14 grudnia, godz. 19.00

• CK w Przemyślu;

Sala Lustrzana ZPSM, ul. Słowackiego 91
„Muzyka i przeznaczenie”

Daniel Lis i Leszek Kołodziejcki (Polska)

Koncert w 70. rocznicę urodzin rosyjskiego kompozytora i akordeonisty Władysława Zolotariowa

15 grudnia • CK w Przemyślu

• Przesłuchania konkursowe – kategoria muzyki rozrywkowej (godz. 8.00) ☞ cd. na str. 36

Koncert Wiesława Prządki zakończy
Międzynarodowy Festiwal Muzyki
Akordeonowej • fot. Galeria W. Prządki



INNI ORGANIZATORZY DZIAŁALNOŚCI KULTURALNEJ

DĘBICA

2 listopada • Plac Solidarności

Zaduszki z Janem Pawłem II

– spektakl w wyk. grupy teatralnej „Safo” z MOK w Dębicy
8, 15, 22 listopada, godz. 19.00 • DK „Śnieżka”

Pokazy Szortów

– przegląd filmów krótkometrażowych

10 listopada • aula PSM I st.

im. Krzysztofa Pendereckiego w Dębicy

III Niepodległościowy Raut Charytatywny

– recital Mieczysława Szczecińskiego

13–14 listopada • DK „Śnieżka”

Podkarpacki Konkurs Poezji Religijnej

– eliminacje powiatowe

17 listopada • DK „Mors”

XI Ogólnopolski Turniej Tańca Towarzyskiego
„Złota Para”

6 grudnia • DK „Mors”

Koncert charytatywny

„Mikołaj dociera wszędzie”

„Piosenki Kasi Sobczyk”

w wyk. Centrum Sztuki Wokalnej z Rzeszowa

WYSTAWY • GALERIA SZTUKI MOK

• „Zgodnie z naturą” – malarstwo Marii Podhoreckiej-
Broniek (do 4 listopada)

• Krzysztof Pisarek z Rzeszowa – grafika i fotografia (9 li-
stopada – 9 grudnia)

• Edward Kociański z Mielca – malarstwo (14 grudnia –
13 stycznia 2013)

Blíszsze Inf.: MOK w Dębicy, tel. 14 681 42 01

DK „Mors”, ☎ 14 681 42 01 • DK „Śnieżka”, ☎ 14 670 31 67

Galeria Sztuki MOK w Dębicy, ☎ 14 670 23 51,

🌐 www.galeria.mokdebica.pl

GŁOGÓW MŁP.

5–16 listopada • sala wystaw

Wojewódzki Konkurs Plastyczny

„Nasz Wspólny Świat”

ph. „Odkrywamy świat niepełnosprawnych”

11 listopada • sala widowiskowa

Koncert Patriotyczny

17 listopada • sala widowiskowa

Koncert laureatów Przeglądu Zespołów

Alternatywnych „Muzyka ze strychuff”

18 listopada • sala widowiskowa

II Głogowskie Spotkania Chóralne

25 listopada • sala widowiskowa

„Muzyczne zaduszki”

– koncert poświęcony nieżyjącym artystom

2 grudnia • sala widowiskowa

Koncert charytatywny

„Mikołajkowe Spełnienie Marzeń”

3–14 grudnia • sala wystaw

XX Wojewódzki Konkurs Plastyczny

„Szopka betlejemka w oczach dziecka”

☑ *cd. ze str. 35 (Centrum Kulturalne w Przemyśle)*

• Oficjalne ogłoszenie wyników konkursu i wręczenie
nagród (godz. 17.00)

15 grudnia, godz. 19.00 • CK w Przemyśle

Koncert laureatów; Koncert finałowy

Wiesław Prządka & Tres Tangueros (Polska)

W programie utwory Astora Piazzolli. Koncert z oka-
zji 20. rocznicy śmierci argentyńskiego kompozytora.

16 grudnia, godz. 14.00

• sala widowiskowa CK, Hol CK

VI Konkurs Plastyczny Dzieci i Młodzieży

„Bożonarodzeniowe ozdoby świąteczne”

– podsumowanie

Rozstrzygnięcie konkursu skierowanego do dzieci i mło-
dzieży z województwa podkarpackiego, którego celem jest
podtrzymanie tradycji wykonywania ozdób, dekoracji oraz
wszelkich prac plastycznych związanych z tym okresem.
Prace wykonane różnymi technikami, ocenione przez

profesjonalne jury, można będzie oglądać na wystawie
pokonkursowej w Holu CK.

18–19 grudnia • sala widowiskowa

Spektakle dla szkół: „Słowiańska dusza”,

„Przygody Tomka Sawyera”, „Bracia Grimm”

org.: Narodowy Teatr Edukacji we Wrocławiu

DYSKUSYJNY KLUB FILMOWY „FILMIARNIA”

Spotkania i seanse filmowe – godz. 19.30

• „Zniknięcie”, reż. Erik Poppe, dramat, prod. Szwecja/
Norwegia/Niemcy 2008, 121 min (8 listopada)

• „Nawet deszcz”, reż. Iciar Bollain, historyczny, prod.
Hiszpania 2010, 104 min (22 listopada)

• „Elena”, reż. Andriej Zwiagincew, dramat, prod. Rosja
2011, 109 min (5 grudnia)

• „Generał”, reż. Clyde Bruckman, Buster Keaton, kome-
dia/dramat/akcja/wojenny, prod. USA 1927; 77 min
(20 grudnia)

6 grudnia

Warsztaty wyrobu ozdób świątecznych

16 grudnia

Kiermasz Bożonarodzeniowy

Blizsze inf.: Miejsko Gminny Dom Kultury w Głogowie Mhp.,
☎ 17 786 37 19, 🌐 www.mgdk.pl

JAROSŁAW

2 listopada • Synagoga, ul. Opolska 12 (CKiP)

2. Noc z filmem grozy – maraton filmowy

„Psychoza”, „Dziecko Rosemary”, „Lśnienie”, „Dracula”

4 listopada • MOK

Michał Bajor – piosenka francuska

8, 11 listopada • MOK

Festiwal Piosenki Ojczyste**im. M. Zielińskiego „Serce w plecaku 2012”**

9 listopada • Sala Lustrzana CKiP

**„Sejm Białogłowski oraz Poswarek
Tabaki z Gorzałką”**

– spektakl jarosławskiego teatru Baccalaureus

14 listopada • MOK

Podkarpacki Konkurs**„Literatura i dzieci – Krajobrazy”**

– eliminacje powiatowe

16 listopada • MOK

„Diabli mnie biorą” – spektakl Marka Rębacza

20 listopada • MOK

„Bleee” – spektakl dla dzieci

w wyk. Teatru Maska w Rzeszowie

2 grudnia • MOK

„Dobry wieczór kawalerski”– spektakl autorstwa Doroty Truskolaskiej-Alibert
w reż. Piotra Nowaka

6 grudnia • MOK

„Niespodzianki Świętego Mikołaja”

– program artystyczny dla dzieci

7–8 grudnia • MOK

**Przedświąteczny kiermasz
rękodziela artystycznego**

8 grudnia • Sala Lustrzana CKiP

Koncert Acoustic Acrobats

10 grudnia • MOK

„Ferdynurke”

– spektakl w wyk. Teatru Norma w Krakowie

12 grudnia • MOK

Dzień Pamięci Ofiar Stanu Wojennego**WYSTAWY**

Galeria w Holu u Attavantich

- „Bieszczady” – wystawa fotografii IPN (1–30 listopada)
- Wystawa świąteczna – fotografie, ozdoby, rękodzieło, szopki (1–31 grudnia)

Galeria Główna u Attavantich

- „Obok siebie. Na papierze. Bez granic...” – wystawa artystów UMCS w Lublinie, ASP w Warszawie, NASP we Lwowie (do 15 listopada)

- Barbara Błoński – rysunek (17 listopada – 5 grudnia)
- Reminiscence – zbiorowa wystawa prac artystów prezentujących się w Galerii Głównej w 2012 r. (8–31 grudnia)

Galeria Debiutów u Attavantich

- Magdalena Bechta – fotografia (do 23 listopada)
- Filip Lasek – fotografia (27 listopada – 30 grudnia)

Galeria Rynek 6, MOK

- Wystawa pokonkursowa Międzynarodowych Konfrontacji Fotograficznych „Tylko Jedno Zdjęcie” (10 listopada – 22 grudnia)

Mała Galeria, Pl. A. Mickiewicza 6, MOK

- Wystawa fotografii z pleneru fotograficznego na Słowacji pt. „Romskie getto” (2–23 listopada)
- Doroczna wystawa Jarosławskiego Towarzystwa Fotograficznego „ATEST 2000” (grudzień)

Galeria „W Korytarzu” MOK

- Wystawa prac plastycznych Anny Wielgos, studentki grafiki Uniwersytetu Rzeszowskiego (2–9 listopada)
- „Jesienne klimaty” – wystawa dziecięcych prac plastycznych (15–28 listopada)
- „Tradycje Świąt Bożego Narodzenia” – wystawa dziecięcych prac plastycznych (4 grudnia – 19 stycznia 2013)

Blizsze inf.: Miejski Ośrodek Kultury w Jarosławiu,☎ 16 621 32 94, 🌐 www.mok-jar.pl

Centrum Kultury i Promocji w Jarosławiu,

☎ 16 732 53 91, 🌐 www.ckip.jaroslaw.pl**JASŁO**

5 listopada

„Brat Naszego Boga”– sztuka Karola Wojtyły w wyk. aktorów
Teatru L. Solskiego w Tarnowie

6, 20, 30 listopada

III Jesienne Spotkania Teatralne

- „Księżyc i magnolie” – Teatr STU w Krakowie (6 XI)
- „Zamknięty świat” – Teatr Finestra w Warszawie (20 XI)
- „Czar musicalu” – Teatr Broadway w Szczecinie (30 XI)

9 listopada

„Legends jasielskie”

– rozstrzygnięcie VI Przeglądu Twórczości Plastycznej Dzieci i Młodzieży Szkół Podstawowych i Gimnazjów z powiatu jasielskiego

10 listopada

30. Studnia Kulturalna JDK

„Historyczny spacer po jasielskiej nekropolii”

14 listopada

Przeгляд Piosenki Przedszkolnej

„Jesień nie musi być smutna”

15 listopada

„Korczak widziany oczami młodych”– happening SOSW podsumowujący
Rok Janusza Korczaka

16–18 listopada

Warsztaty wokalne

– poprowadzą Anna Karamon i Aleksandra Nowak

27 listopada

„U-mówmy się na... polski”Dyktando dla przedstawicieli różnych środowisk powiatu
jasielskiego i wykład językoznawcy Agaty Hąci

28 listopada

XII Andrzejkowe Spotkania Taneczne

– przegląd zespołów tanecznych

6 grudnia • Rynek

Spotkanie z Mikołajem

10, 14 grudnia

XVIII Konkurs Kolęd i Pastorałek**„Na nutę kantyczek”**

13 grudnia

Koncert i wystawa

związane z rocznicą stanu wojennego

16 grudnia

„Przy wigilijnym stole”

– spotkanie świąteczne z mieszkańcami Jasła i koncert

20 grudnia

Koncert zespołu Mandfield

21 grudnia

31. Studnia Kulturalna JDK– spotkanie z prof. Karolem Myśliwcem,
archeologiem, egiptologiem**WYSTAWY**

- „Legendy jasielskie” – wystawa pokonkursowa (listopad)
- Wystawa poświęcona twórczości zmarłych artystów jasielskich (grudzień)

Blizsze inf.:

Jasielski Dom Kultury,

☎ 13 443 51 50, 🌐 www.jdkjaslo.pl**KOLBUSZOWA**

30 listopada, 29 grudnia

„Filmowo o sztuce” – projekcje filmowe

17 listopada, 15 grudnia

Bajkowe soboty

19–25 listopada

Tydzień Edukacji Globalnej

– warsztaty multikulturowe

Blizsze inf.:

Stowarzyszenie „Kuznia”,

☎ 692 234 520, 🌐 www.silkuznia.art.pl**GM. KOLBUSZOWA**

12 listopada

**VIII Powiatowy Konkurs na Ludowe
Ozdoby Choinkowe i Akcesoria Kolędnicze**
Rozstrzygnięcie i rozdanie nagród – 17 grudnia

24 listopada

X Biesiada u Hupki

25 listopada

XII Festiwal Teatrów w Trzėsówce

3 grudnia

**Wojewódzki Konkurs Kolędy
i Pastorałki Obcojęzycznej**

Uroczysta gala – 23 stycznia 2013

11 grudnia

Kiermasz Bożonarodzeniowy**Blizsze inf.:** Starostwo Powiatowe w Kolbuszowej,

☎ 17 744 57 30

KROSNO

4–20 listopada

XXXIV Krośnieńskie Spotkania Teatralne

- „Drugi rozdział” – Teatr Capitol, Warszawa (8 listopada, godz. 19.30)
- „Jekyll/Hyde” – Teatr Polonia, Warszawa (12 listopada, godz. 19.30)
- „Shirley Valentine” – Teatr Polonia, Warszawa (13 listopada, godz. 19.30)
- „Diabeł w purpurze” – Scena Prezentacje, Warszawa (15 listopada, godz. 19.30)
- „Carmen” – Teatr Capitol, Warszawa (18 listopada, godz. 19.30)
- „Błysk rekina” – Teatr Ludowy, Kraków (20 listopada, godz. 19.30)

4–20 listopada

KST dla dzieci i młodzieży

- „Aksamitny królik” – Teatr Groteska, Kraków (4 listopada, godz. 16.00; 5 listopada, godz. 10.00)
- „Pinokio” – Teatr Maska, Rzeszów – spektakl dla przedszkoli i szkół podstawowych (7 listopada, godz. 9.00, 11.00)
- „Błysk rekina” – Teatr Ludowy, Kraków – spektakl muzyczny (rock & taniec & śpiew) rekomendowany przez Kuratorium Oświaty – dla gimnazjów, liceów i szkół ponadlicealnych (20 listopada, godz. 11.00)

5, 6, 7, 13 listopada; 3, 4, 5, 13 grudnia

• artKino, ul. Bieszczadzka 1

Nowe Horyzonty Edukacji Filmowej

- „Filmowi bohaterowie” – szkoły podstawowe, kl. I–III (5 listopada, 4 grudnia)
- „Trudne tematy” – szkoły ponadgimnazjalne (6 listopada, 5 grudnia)
- „Młodzi w obiektywie” – szkoły podstawowe, kl. IV–VI (7 listopada, 3 grudnia)

- „Wielokulturowość w filmie” – gimnazja (13 listopada, 13 grudnia)

11 listopada, godz. 17.00

„Tu jest moja ojczyzna”

Wieczór pieśni i melodii patriotycznych z okazji 94. Rocznicy Odzyskania Niepodległości

24 listopada, godz. 17.00

20-lecie Dziecięco-Młodzieżowego

Zespołu Tanecznego „Kleks”

działającego przy RCKP

25 listopada, 30 grudnia, godz. 15.00

• artKino, ul. Bieszczadzka 1

Czytanie przy ekranie

Cykl filmowy dla najmłodszych widzów z rodzicami – projekcja bajki poprzedzana jest czytaniem fragmentu bajki

25 listopada, godz. 18.00

Wieczór andrzejkowy

wspólnie z Krośnieńskim Towarzystwem Muzycznym

4–5 grudnia, godz. 10.00

XIII Mikołajki Teatralne – spotkanie z satyrą

7 grudnia, godz. 9.00

19. Mikołajkowe Spotkania Taneczne

12–14 grudnia, godz. 18.00

XVII Przegląd Młodzieżowych

Wieczorów Rozrywkowych „Błaga”

wspólnie z PPSKAKiB w Krośnie

19 grudnia

VIII Kiermasz świąteczny w ramach

VII Festiwalu Tradycji Bożonarodzeniowej

Pogranicza „Betlejemską Gwiazdą”

27–30 grudnia • artKino, ul. Bieszczadzka 1

Filmy na koniec roku w ramach DKF „16 mm”

31 grudnia, godz. 20.00 • artKino

Sylwester w artKinie

WYSTAWY

- I Spotkania z Grafiką Pogranicza: prezentacja prac z warsztatów graficznych (listopad–grudzień, Galeria Pomarańczowa)
- Fotografia i maski Waldemara Hołdy (listopad–grudzień, Galeria Szara)

Blizsze inf.:

Regionalne Centrum Kultur Pogranicza w Krośnie,

☎ 13 432 18 98, 🌐 www.rckp.krosno.pl

LEŻAJSK

od 12 listopada (piątki) • Kawiarnia „Eliza”

Jesienne spotkania literacko-muzyczne

„Przy herbacie”

16–18 listopada

X Festiwal Piosenki Harcerskiej

i Turystycznej „Hit”

14 grudnia

Promocja kolejnego numeru

„Almanachu Leżajskiego”

– zeszyt 8/2012

Blizsze inf.: Miejskie Centrum Kultury w Leżajsku,

☎ 17 242 11 34, 🌐 www.kultura.lezajsk.pl

MIELEC

7 listopada

Podkarpacki Konkurs

„Literatura i dzieci – Krajobrazy”

– eliminacje rejonowe

9 listopada • sala widowiskowa

Koncert Niepodległościowy

w wyk. Mieleckiej Orkiestry Kameralnej

11 listopada • sala widowiskowa

Koncert laureata I nagrody Konkursu

Pianistycznego „Czerna Stefańska

in memoriam” w Poznaniu

23–25 listopada

VI Festiwal Tańca Współczesnego

27 listopada

Podkarpacki Konkurs Poezji Religijnej

– eliminacje rejonowe

29–30 listopada

XI Przegląd Zespołów Tanecznych

„Pasikonik”

9 grudnia

Jarmark Świąteczny

org. Starostwo Powiatowe w Mielcu

WYSTAWY

Galeria DK SCK

- „Łemkowskie Jeruzalem” (9–31 listopada)
 - „Boże Narodzenie” – inscenizacja (10–28 grudnia)
- Hol dolny DK SCK
- „Malowana Jesień” – wystawa poplenerowa prac uczestników pleneru malarskiego dla uczniów mieleckich szkół (9–31 listopada)
 - Wystawa fotografii Łukasza Gurdaka (listopad)

Blizsze inf.: Samorządowe Centrum Kultury w Mielcu,

☎ 17 586 56 39, 🌐 www.kultura.mielec.pl

Wydział Funduszy, Rozwoju i Promocji Powiatu Mieleckiego,

☎ 17 780 04 84, 🌐 www.powiat-mielecki.pl

NISKO

17 grudnia – 18 stycznia 2013

• sala wystawiennicza NCK „Sokół”

Wystawa najpiękniejszych szopek bożonarodzeniowych

Blizsze inf.: Nizańskie Centrum Kultury „Sokół”,

☎ 15 841 21 44, 🌐 www.nck.nisko.pl

PRZEMYŚL

2 listopada • „Piwnica Artystyczna pod Niedźwiadkiem”
Karmelitański wieczór poezji śpiewanej
 w wyk. zespołu „Twoje Niebo”

5 listopada • „Piwnica Artystyczna pod Niedźwiadkiem”
„Prywatne życie bocianów”
 – wystawa fotografii Krystyny Szymańskiej

5–9, 12–16 listopada
 • „Piwnica Artystyczna pod Niedźwiadkiem”
„Na styku technik, na styku kultur”
 – warsztaty plastyczne dla licealistów

16 listopada
 • „Piwnica Artystyczna pod Niedźwiadkiem”
Wieczór z kulturą włoską

17, 18, 25 listopada; 2 grudnia
 • sala widowiskowo-baletowa, ul. Konarskiego 5
„Jak Kudłatek święta zmieniał”
 – bajka dla dzieci

17 listopada
 • „Piwnica Artystyczna pod Niedźwiadkiem”
Koncert zespołu „QSZ”
 – w ramach projektu „Jesienne pejzaże muzyczne”

19 listopada • Klub „Niedźwiadek”
Koncert Renaty Przymyk „Akustik Trio”
 – w ramach projektu „Jesienne pejzaże muzyczne”

24 listopada
 • Przemyski Ośrodek Sportu i Rekreacji
Bal Andrzejkowy w kubańskich rytmach
 Jose Torres & Havana Dreams

*Blizsze inf.: Przemyskie Centrum Kultury i Nauki „Zamek”,
 ☎ 16 678 50 61, 16 678 50 63, 🌐 www.kultura.przemysl.pl*

PRZEWORSK

5–21 listopada • Galeria MOK
Wystawa prac plastycznych Magdaleny Kut

17–18 listopada • sala widowiskowa MOK
**VII Przeworski Przegląd
 Amatorskiej Sztuki Filmowej**

18 listopada, 9 grudnia • sala klubowa
Spotkanie z bajką

22 listopada – 11 grudnia • Galeria MOK
Pokonkursowa wystawa „Nastroje jesieni”

24 listopada • sala widowiskowa
**I Powiatowy Przegląd Zespołów Tanecznych
 „Katarzynki” 2012**

*Blizsze inf.: Miejski Ośrodek Kultury w Przeworsku,
 ☎ 16 648 79 11, 🌐 www.mok.przeworsk.org*

RZESZÓW

15–16 listopada • RDK, filia Pobitno
**IX Podkarpacki Festiwal Piosenki Dziecięcej
 i Młodzieżowej „Na Skrzydłach Muzyki”**

8 grudnia • RDK filia Pobitno

Zima w papierowym ogrodzie
 – podsumowanie Podkarpackiego Konkursu Origami
 połączone z wernisażem prac plastycznych

*Blizsze inf.: Rzeszowski Dom Kultury,
 ☎ 17 748 39 50, 🌐 www.rdk.rzeszow.pl*

SOKOŁÓW MŁP.

7 listopada • sala widowiskowa MGOKSiR
**Podkarpacki Konkurs
 „Literatura i dzieci – Krajobrazy”**
 – eliminacje rejonowe

7 listopada • MiGBP
Konferencja naukowa
 poświęcona ks. prof. Szczepanowi Szydelskiemu

14 listopada • MiGBP – filia w Trzebusec
**V Międzypowiatowy Konkurs Literacko-
 -Plastyczny „Patriotyczna Droga Krzyżowa
 – Mały Katyń Ziemi Sokołowskiej”**
 – rozstrzygnięcie

27 listopada • sala klubowa MGOKSiR
**XI Powiatowe Warsztaty Rzeźbiarskie
 „Glinolepy 2012” im. Leszka Walickiego**
 – otwarcie wystawy i rozdanie nagród

28 listopada • sala widowiskowa MGOKSiR
**V Międzypowiatowy Festiwal
 Muzyki Elektronicznej**

28 listopada • MiGBP – Oddział dla Dzieci
V Plebiscyt Czytelniczy
 – podsumowanie

29 listopada • sala widowiskowa MGOKSiR
Podkarpacki Konkurs Poezji Religijnej
 – eliminacje rejonowe

7–8 grudnia • sala widowiskowa MGOKSiR
**XIII Międzypowiatowy Dziecięcy Konkurs
 Kultury Muzycznej – Sokołów 2012**

13 grudnia • MiGBP – Filia w Górnem
IV Konkurs „Wspomnienie o stanie wojennym”
 – podsumowanie

28 grudnia • MiGBP – czytelnia
**Prezentacja „Kalendarium rocznic literackich
 i kulturalnych oraz rocznic regionalnych
 na ziemi sokołowskiej w 2013 roku”**

29 grudnia • sala klubowa MGOKSiR
**V Powiatowy Konkurs Plastyczny dla
 dzieci, młodzieży i osób niepełnosprawnych
 „Witraz Bożonarodzeniowy”**

Wystawa pokonkursowa do 20 stycznia 2013 r.

*Blizsze inf.: MGOKSiR w Sokołowie Młp.,
 ☎ 17 77 29 053, 🌐 www.mgoksir-sokolow.pl
 MiGBP w Sokołowie Młp.,
 ☎ 17 772 91 37, 🌐 www.biblioteka-sokolow.pl*

GALERIA SZTUKI WSPÓŁCZESNEJ W PRZEMYSŁU

37-700 Przemyśl, ul. Kościuszki 3

Dyrektor: Janusz Jerzy Cywicki

☎ 16 678 38 81

✉ galeria_przemysl@pro.onet.pl

🌐 www.bwaprzemysl.pl



Jadwiga Sawicka / projekt kuratorski, Na zewnątrz: osvajanie przestrzeni

16 listopada – 9 grudnia

Na zewnątrz: osvajanie przestrzeni to trzecia wystawa kuratorska Jadwigi Sawickiej prezentowana w przemyskim BWA.

Dookreślanie, definiowanie czy konstytuowanie to jedno z nielicznych określeń, które wyznaczają granice pozna-



Kartony Ilewien

nia i indywidualnej obserwacji otoczenia. Interpretacja i akceptacja związana jest z oswojeniem zastanego bytu, jego postrzegania i negocjowania. To również konfrontowanie własnych emocji ze znanym i poznawanym. Wyrażane w różnych mediach, będą spójnym zapisem w czasie oraz kontekście miejsc i zdarzeń – przypadkowych lub celowo aranżowanych.

Wystawa przygotowana przez zespół: Karolinę Niweleńską, Krzysztofa Pisarka, Jadwigę Sawicką. W wystawie biorą udział: zaproszeni artyści, grupa artystyczna Ilewien, studenci i absolwenci Wydziału Sztuki Uniwersytetu Rzeszowskiego.

Artefakty – 12 / Podkarpacka Galeria Sztuki Współczesnej, Czas to świnia Grażyna Stojak, projekt kuratorski

14 grudnia – 8 stycznia

W miejsce dotychczasowych, tradycyjnych przeglądów regionalnych – proponujemy doroczne projekty autorskie – Artefakty, mające na celu rozpoznanie, ujawnienie i analizę problemów, zjawisk i tendencji w sztuce współczesnej przy udziale krytyków i artystów regionu Podkarpacia. Autorami koncepcji kolejnych wystaw są krytycy lub historycy sztuki, którzy zapraszają do współpracy i dialogu wybranych przez siebie artystów.

Czas to świnia!

Wierzcie mi – to prawda! Czas biegnie nieubłaganie, chciałoby się krzyknąć, patrząc wokół i zaraz dodać jednym tchem, że bez opamiętania. Walcząc na co dzień z jego skutkami, staram się go oszukać na wszelkie sposoby, w dodatku oszukać świadomie, bez możliwości rozgrzeszenia. Każde-

☒ *cd. na str. 42*

TARNOBRZEG

7 listopada

„Co słysząc w muzyce XX wieku? Mikrokosmos”

Koncert w ramach cyklu „Spotkania z muzyką”

Zespół „Cup Time” – flet, skrzypce, akordeon, wiolonczela

10 listopada

11. „Stylowe Uderzenie” – turniej tańca breakdance

17 listopada

Koncert zespołu Exsilium

– promocja płyty „Samotność na skrzydłach”

20 listopada – 9 grudnia

XXXV Barbórkowa Drama Teatralna

10 grudnia

Rejonowy Konkurs Recytatorski
dla szkół gimnazjalnych

12 grudnia

„Czy zaśpiewasz z nami?”

Koncert w ramach cyklu „Spotkania z muzyką”

15 grudnia

Koncert Voo Voo

WYSTAWY

- Tomasz Budzyński – malarstwo (do 15 listopada)
- Wojciech Prażmowski Fo-To „Cmentarze Polskie” (do 15 listopada)
- Wystawy towarzyszące 35. Barbórkowej Dramie Teatralnej (16 listopada – 16 grudnia)
 - „Maria Ciunelis. Moje Ateneum”
 - „Portret w teatralnym kadryzie” – fotografia Pawła Matyki
 - „Bajkowe oblicza lalek” z eksponatami Teatru Maska w Rzeszowie
- Stanisław Dziubak – „Poprzez wiklinę” (14 grudnia – 13 stycznia 2013)

Blizsze inf.:

Tarnobrzegi Dom Kultury,

☎ 15 822 21 10, 🌐 www.tdk.tarnobrzeg.pl

BIURO WYSTAW ARTYSTYCZNYCH W RZESZOWIE

35-020 Rzeszów, ul. Jana III Sobieskiego 18

Dyrektor: Ryszard Dudek

☎ 17 853 38 11 (centrala),

17 853 36 67 (sekretariat)

✉ sekretariat@bwa.rzeszow.pl

🌐 www.bwa.rzeszow.pl



Wystawa twórczości artystów litewskich

8 listopada – 2 grudnia

Wcześniej anonsowana prezentacja twórczości artystów litewskich. To druga tak duża wystawa zorganizowana we współpracy z Litewskim Związkiem Artystów LAA. Głównym organizatorem wystawy jest czołowa w Wilnie Art Galery ARKA, w której – dla przypomnienia – prezentowaliśmy w 2011 roku wystawę artystów rzeszowskich i podkarpackich. Obecna wystawa, będąca kolekcją Lithuanian Artist's Association pod nazwą „Identiti” (Tożsamość), prezentowana będzie na obu salach wystawowych BWA. Kolekcja składa się z ponad 100 prac z zakresu malarstwa współczesnego, grafiki, rysunku, rzeźby, ceramiki i tkaniny artystycznej. Jest najbardziej reprezentatywnym zbiorem prac aktywnych i znanych na Litwie artystów. Wystawa po prezentacji w kilku znaczących galeriach miast europejskich przyjeżdża z Salzburga i kończy swoją trasę w rzeszowskim BWA.

Irena Dauksaitė-Guobienė



„Obraz, Grafika, Rysunek, Rzeźba Roku 2012”

6 grudnia – 6 stycznia 2013

Prezentacja znanego wojewódzkiego konkursu plastycznego adresowanego do profesjonalnych artystów plastyków pn. „Obraz, Grafika, Rysunek, Rzeźba Roku 2012”. Konkursowi i wystawie pokonkursowej organizowanej przez rzeszowskie BWA patronuje Wojewoda Podkarpacki, Marszałek Województwa Podkarpackiego oraz Prezydent Miasta Rzeszowa. Kuratorem konkursu jest dyrektor BWA – art. malarz Ryszard Dudek. Dla zapewnienia obiektywnej oceny zgłoszonych na konkurs prac organizator zaprosił do udziału w jury artystów i pedagogów uczelni artystycznych z Katowic, Krakowa i Warszawy.

Rozstrzygnięcie konkursu odbyło się 22 października, wyniki dostępne na stronie www.bwa.rzeszow.pl.

Tradycją stało się, iż wystawie pokonkursowej towarzyszy wystawa prac jurorów. Pokazana zostanie ona w „Galerii Małej” BWA.

Konkurs zawsze z zainteresowaniem oczekiwany przez środowisko i przyjmowany przez odbiorców i miłośników sztuki w naszym regionie spełnia ważną rolę w życiu kulturalnym Rzeszowa i Podkarpacia. Wyłania młode talenty oraz wskazuje na najciekawsze zjawiska twórcze.

OBRZ
GRAFIKA
RYSUNEK
RZEZBA
ROKU
2012

Ryszard Kryński, „Imy”, 2012, olej / płyta pilśniowa, 33x40 cm



☐ *cd. ze str. 41 (BWA w Przemyślu)*

go dnia jestem coraz bardziej przekonana, że z naprawdę wielkich wrogów mamy tylko jednego: CZAS! Czas, który niszczy, przemija i zabija, nigdy nie daje drugiej szansy, odchodzi bezpowrotnie. (...)

Wystawa w przemyskiej galerii podejmuje temat czasu w trzech niezależnych sekwencjach – w walce życia i śmierci, w relacji kobiety i mężczyzny oraz jako problem egzystencjalny. W wystawie udział biorą: Janusz Cywicki (grafika, instalacja), Ryszard Kryński (malarstwo), Grażyna Niezgoda (fotografia, pokaz wideo), Marian Szajda (rzeźba), Piotr Woroniec (rzeźba), Renata Wota (instalacja, tkanina).

dr Grażyna Stojak

**BIURO WYSTAW ARTYSTYCZNYCH
W KROŚNIE**

38-400 Krosno, ul. Kolejowa 1

Dyrektor: Maria Jurkowska

☎ 13 432 61 87

✉ galeriakrosno@op.pl

🌐 www.bwakrosno.pl

Józef Gazda – wystawa malarstwa

do 16 listopada

Urodził się w 1941 roku. W roku 1959 ukończył Liceum Sztuk Plastycznych w Jarosławiu. W latach 1959–1965 studiował w ASP w Krakowie na Wydziale Malarstwa i Grafiki. Dyplom uzyskał w pracowni prof. Wacława Taranczewskiego. W roku 1965 zamieszkał w Rzeszowie. Jest członkiem Związku Polskich Artystów Plastyków. W latach 1966–1972 kierował Biurem Wystaw Artystycznych w Rzeszowie. Od 1980 do 1996 był nauczycielem w Państwowym Liceum Sztuk Plastycznych w Rzeszowie. W 1998 roku został członkiem Towarzystwa Przyjaciół Sztuk Pięknych w Przemyślu, a w roku 2008 Członkiem Honorowym Podkarpackiego Towarzystwa „Zachęty” Sztuk Pięknych w Rzeszowie. Od ukończenia studiów bierze udział w licznych wystawach i konkursach plastycznych.

Laureat wielu nagród i wyróżnień. Uczestnik wystaw zbiorowych malarstwa i grafiki w Austrii, Niemczech, Francji, Ukrainie, Litwie, Węgrzech, Słowacji, USA, Włoszech, Belgii, Grecji, a także aukcji charytatywnych. Swoją twórczość prezentował na 12 wystawach indywidualnych. Prace artysty znajdują się w zbiorach i kolekcjach w kraju oraz zagranicą (USA, Włochy, Francja, Niemcy, Austria, Słowacja, Ukraina).

Piotr Bies – wystawa malarstwa i obiektów
23 listopada – 21 grudnia

Jest absolwentem Wydziału Rzeźby i Katedry Tkaniny Artystycznej ASP w Krakowie oraz Wydziału Edukacji



Piotr Bies, „Homunculus”, ołówek/papier

Artystycznej w Poznaniu. Dyplom obronił w pracowni prof. Antoniego Hajdeckiego. W latach dziewięćdziesiątych kilkakrotnie wyjeżdżał do Anglii i Szkocji w ramach stypendiów fundowanych przez The Prince's Trust i The British Council. Aktualnie pracuje w Liceum Plastycznym w Zakopanem. Wraz z innymi artystami prezentował swoje prace na wystawach rzeźby i tkaniny, a także uczestniczył w międzynarodowych plenerach rzeźbiarskich. W swojej twórczości przedstawia człowieka i jego miejsce we współczesnym świecie. Poprzez betonowe, szare i „nieestetyczne” kompozycje, obrazujące bezsens wojen i konfliktów oraz nas samych i to, co nas kształtuje.



Józef Gazda, „Pejzaż 1”, olej/plótno

**GALERIA FOTOGRAFII
MIASTA RZESZOWA**

35-030 Rzeszów, ul. 3 Maja 9

Dyrektor: Irena Gałuszka

☎ 17 853 24 45

✉ fotogaleria@erzeszow.pl

Wystawy

- Wacław Wantuch (ZPAF, Kraków), Akty (do 29 listopada)
- Nasi goście – klasycy fotografii w latach 1992–2012 (3–31 grudnia)

SZAJNA GALERIA

35-010 Rzeszów, ul. Sokoła 7/9

☎ 17 853 20 01

☎ 17 853 27 48

Szajna

Stała wystawa prac plastycznych prof. Józefa Szajny. Prezentuje: collages, malarstwo i rysunki, a także kompozycje przestrzenne.

**BIURO WYSTAW ARTYSTYCZNYCH
– GALERIA SANOCKA
38-500 Sanok, Rynek 14**

Kierownik: Sławomir Woźniak

☎ 13 463 60 30

✉ galeriasanocka@gmail.com

🌐 www.galeriasanocka.pl

Wojtek Kubiak, „Z okna widziane”

19 października – 16 listopada

Uwielbiam obserwować i podglądać. Jestem voyerem śledzącym życie codzienne, które rozgrywa się za moim oknem. (...) Z tego, co zaobserwuję, układam sobie opowieści, które później przelewam na papier i płótno. Dlatego wystawa „Z okna widziane” łączy w sobie dwa sposoby obrazowania, na której przeplatają się moje spostrzeżenia notowane na obrazach i w tekstach.

Pierwszą część wystawy stanowią obrazy i rysunki, w których motywem są okna i drzwi. Na drugą część wystawy składają się z kolei teksty będące moją relacją z tego, co widziałem z okien mojego domu. Wystawa zatem może stać się opowieścią o podglądaniu i byciu podglądanym. Jest dowodem mojej fascynacji rzeczywistością, jej piętrową strukturą, gdzie napięcia są budowane na podstawowym poziomie i rozwijają się w niemalże metafizyczne kierunki. (...)

Wojtek Kubiak

**Magdalena Węgrzyn,
„Zabierz mnie do Wonderland”**

23 listopada – 7 grudnia

Magdalena Węgrzyn, urodzona w 1986 roku w Gdyni, studiowała malarstwo na Wydziale Sztuk Pięknych Uniwersytetu Mikołaja Kopernika w Toruniu oraz Accademii di belle Arti w Palermo. Obecnie doktorantka na Wydziale Sztuk Pięknych Uniwersytetu Mikołaja Kopernika, kierunek malarstwo. Współpracuje z Centrum Sztuki Współczesnej w Toruniu. Uczestniczka kilku wystaw indywidualnych i zbiorowych.

Słowo Wonderland odsyła nas do wymagowanego alternatywnego świata, ale opartego na otaczającej nas realnej



Wojtek Kubiak, „Z okna widziane”

rzeczywistości wizualnej. Malarstwo to taki Wonderland, a obrazy choć same fizycznie istnieją w rzeczywistości, są jak królicza nora, do której wpadła Alicja i do której my wpadamy za każdym razem patrząc na obraz. (...)

Magdalena Węgrzyn

**Seweryn Swacha,
Efekt „zamkniętych oczu”...**

14 grudnia – 4 stycznia 2013

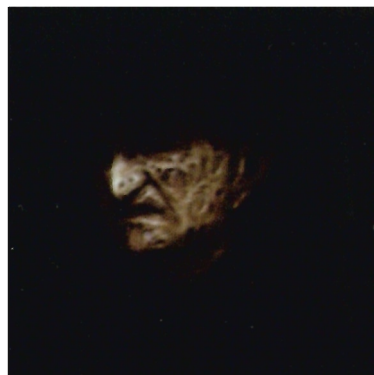
Sleeper (Kruger) to niby lekki uśpiiony obraz. Jest on swoistym monogramem renesansu. Stylistyka lśniącej powierzchni, laserunkowego sfumato ludzko usypia Freddy'ego, popularnego celebrytę zła. To jeden z obrazów nowego cyklu prac Seweryna Swachy.

Wizja portretu Swachy jest dokumentacją postaci transformowanej przez media, fałszywego ideału, technicznego społeczeństwa, klanu bohaterów. Autor wyraża myśl amerykańskiego współczesnego socjologa Edwarda Osborn'ego Wilsona, mówiącą o poszukiwaniu tzw. „estetyki z ludzką twarzą”. Obraz jest tu powieleniem, pastiszem massmediów jak i sztuki dawnych mistrzów. Włączanie medialnych postaci w pseudotradycyjną technikę przedstawiania nasuwa nowe postrzeżenie malarskiego stylu jako „dark pop”. Cudowni bohaterzy są tu jedynie pretekstem, pierwszoplanową rolę stanowi analiza tradycji i techniki malarskiej jako portretu malarskiego. (...)

Magdalena Komborska



Magdalena Węgrzyn, bez tytułu, 2012, akryl, olej na płótnie, 50x60 cm



Seweryn Swacha, „Spiocł”, olej/płótno, 65x60 cm

☞ *cd. ze str. 3 (Wieczór pamięci Zygmunta Mycielskiego)*

Wieczór w Filharmonii poprzedziło otwarcie w foyer na piętrze dwóch wystaw: „Z życia i twórczości Zygmunta Mycielskiego” oraz „Genius loci, czyli 5 lat plenerów malarskich w Wiśniowej” (46 obrazów). Na pierwszej wystawie znalazły się pamiątkowe zdjęcia, kompozycje i dzieła pisarskie kompozytora pochodzącego z Wiśniowej, zaś na drugiej – obrazy znanych artystów z kraju i zagranicy uczestniczących w plenerach wiśniowskich w latach 2008–2012.

Nie jestem pisarzem, bo mam za dużo wątpliwości pisząc. Nie jestem kompozytorem, bo mam za duże trudności z realizacją i wątpliwości z inwencją. A jednak coś piszę i komponuję. Wrodzona skromność artysty, filozoficzne spojrzenie na świat, poszukiwanie sensu życia i sztuki, to niektóre z głębokich rozważań, które znaleźć można na kartach *Niby-dziennika ostatniego 1981–1987* wydanego przez wydawnictwo „Iskry”. Pierwsza promocja tego unikalnego dzieła miała miejsce 21 września br. w Domu Księgarza przy Starym Rynku w Warszawie, zaś druga – podczas wspomnianego wieczoru w Filharmonii w Rzeszowie.

Na początku wieczoru w sali kameralnej Filharmonii nastrojowo zabrzmiało preludium 5 z cyklu „Sześciu preludium na fortepian” Z. Mycielskiego z 1954 roku w wykonaniu rzeszowskiej pianistki Joanny Stachurskiej. O wspomnianym *Niby-dzienniku*, unikalnym piśmiarstwie Z. Mycielskiego, mówił prof. dr hab. Kazimierz Ożóg z Uniwersytetu Rzeszowskiego, znany językoznawca, od niedawna badacz twórczości pisarskiej Z. Mycielskiego.

Podczas wieczoru obecna była rodzina Mycielskich z Warszawy i Krakowa, m.in. red. Zofia Mycielska-Golik, bratanica kompozytora, która przygotowała do druku trzy tomy jego dzienników, m.in. dla rzeszowskiego „Kamertonu” (także listy). Honorową Nagrodę Muzyczną Nr 26 Rzeszowskiego Towarzystwa Muzycznego za wybitne zasługi dla kultury muzycznej, w tym znaczące wsparcie finansowe przedsięwzięć kulturalnych w naszym podkarpackim regionie, otrzymali Państwo Zofia i Ryszard Wojtkowscy z Podkowy Leśnej koło Warszawy.

Zygmunt Mycielski był prawdziwym arystokratą ducha i człowiekiem kultury wielkiego formatu, którego dorobek twórczy stanowi dla nas i stanowić będzie dla przyszłych pokoleń źródło mądrej i głębokiej refleksji nad czasem minionym, bez której trudno budować lepszą przyszłość – napisał w liście do organizatorów spotkania minister kultury i dziedzictwa narodowego Bogdan Zdrojewski, który objął honorowy patronat nad uroczystościami pamięci Zygmunta Mycielskiego w Rzeszowie.



Wykład prof. dra hab. Kazimierza Ożoga, obok Andrzej Szypuła
fot. M. Misiakiewicz

Wieczór zakończył koncert kameralny w wykonaniu Stanisławy Mikołajczyk-Madej – sopran i Joanny Stachurskiej – fortepian. Z uwagą słuchaliśmy interpretacji czterech pieśni: *Brzezina* Z. Mycielskiego, *Uwóz mamoro* K. Szymanowskiego, *Pamiętam, ciche, jasne, złote dni* M. Karłowicza i *An die Musik (Do muzyki)* F. Schuberta.

Organizatorzy sesji i wieczoru, to: Towarzystwo im. Zygmunta Mycielskiego w Wiśniowej, Filharmonia Podkarpacka im. Artura Malawskiego w Rzeszowie, Instytut Muzyki Uniwersytetu Rzeszowskiego, Wojewódzki Dom Kultury w Rzeszowie i Rzeszowskie Towarzystwo Muzyczne. Patronat medialny: Polskie Radio Rzeszów i „Kamerton”.

Andrzej Szypuła

I Regionalny Przegląd Chórów w Lubaczowie

W niedzielę 16 września w lubaczowskiej Konkatedrze odbył się I Regionalny Przegląd Chórów – Pieśni Maryjne. Wśród dziewięciu amatorskich chórów, które wystąpiły w Lubaczowie, były grupy m.in. z: Biłgoraja, Kosiny, Moniatycz, Tomaszowa Lubelskiego i Radymna.

Celem Przeglądu była prezentacja osiągnięć, wymiana doświadczeń, nawiązywanie kontaktów między zespołami, a także doskonalenie poziomu wykonawczego ama-

torskich zespołów chóranych oraz pielęgnowanie tradycji śpiewania polskiej i obcej pieśni religijnej.

Przeładowano zorganizowało Centrum Kulturalne w Przemysłu, Starostwo Powiatowe i Parafia Konkatedralna w Lubaczowie, współorganizatorem było Powiatowe Centrum Kultury w Lubaczowie.

Jesteśmy wojewódzką instytucją kultury. W założeniach naszego programu mamy otaczanie opieką różnych wy-

darzeń kulturalnych, przypatrywanie się tym zjawiskom i reagowanie. Z naszych obserwacji wynika, że największy poziom aktywności środowiskowej w małych miejscowościach to właśnie aktywność w chórach. Stąd inicjatywa zorganizowania przeglądu chórów, których jest bardzo dużo na terenie naszego województwa. W Radymnie od kilku lat odbywa się przegląd chórów, gdzie wykonywane są Pieśni Pasyjne, w Lubaczowie postanowiliśmy zorganizować przegląd Pieśni Maryjnych – mówił dyrektor Adam Halwa z CK w Przemyślu.

Przeгляд oceniał jury w składzie: prof. Elżbieta Krzemińska z Lublina, ks. dr Mieczysław Gniady z Przemyśla i Andrzej Kindrat – dyrektor MDK w Lubaczowie.

W klasyfikacji końcowej zwyciężył chór „Fraza” z Kosiny, który wykonał 3 pieśni: *Modlitwa do Bogurodzicy*, *Ave Maria* i *Bogurodzica*. Chór otrzymał także dodatkową nagrodę, jaką jest zaproszenie na organizowany w przyszłym roku festiwal pieśni wielkopostnych w Lublinie. Dyrygentką chóru od grudnia ubiegłego roku jest Katarzy-



Chór „Fraza” z Kosiny na Przeglądzie w Lubaczowie • fot. K. Stępień

na Sobas-Klocek. (...) Miejsce drugie w Przeglądzie zajął chór „Cantilena” z Radymna, trzecie – chór Męski „Echo” działający przy Bazylice Kolegiackiej pw. Ducha Świętego w Przeworsku. Jury przyznało także wyróżnienia. (...)

Patronat honorowy nad Przeglądem objął m.in. ks. biskup Marian Rojek, ordynariusz diecezji zamojsko-lubaczowskiej. Patronat medialny sprawowali: Telewizja Lubaczów, TVP Rzeszów, Gazeta Codzienna „Nowiny”, Radio Fara i Niedziela Przemyska.

Agnieszka Sopol

Festiwal – Żarnowiec 2012

W dniach 7–10 września br. odbyła się w Muzeum Marii Konopnickiej w Żarnowcu VIII edycja Festiwalu, poprzez który promowana jest nie tylko muzyka czy teatr, ale także literatura i Muzeum oraz mniej znana twórczość poetki. Dyrektorem artystycznym Festiwalu jest artysta śpiewak Marek Wiatr – prezes Towarzystwa Operowego i Teatralnego w Krośnie.

Festiwal rozpoczął koncert „Dawnych wspomnień czar” (7 IX), w którym wystąpili znani artyści: Iwona Konieczkowska, Przemysław Branny, Janusz Butrym oraz absolwenci Szkoły Wokalno-Aktorskiej w Krośnie. Gwiazdami koncertu, prowadzonego przez Marka Pacułę z Krakow-

Stan Borys na Festiwalu w Żarnowcu • fot. B. Szczurek



skiej „Piwnicy pod Baranami”, byli Halina Kunicka i Stan Borys. Następnego dnia (8 IX) widzowie podziwiali spektakl *Muzyczna podróż – od Broadway’u do Hollywood’u*. Na tle bajkowej scenografii i w widowiskowym układzie choreograficznym baletu – usłyszeliśmy najszlachetniejsze przeboje światowej muzyki rozrywkowej w wykonaniu solistów, chóru i orkiestry Opery Śląskiej w Bytomiu. W kolejnym dniu (9 IX) odbyła się Wielka Gala Operetkowa „Usta milczą, dusza śpiewa” – z udziałem Orkiestry Strausowskiej i solistów Opery Śląskiej w Bytomiu, którzy zaprezentowali największe przeboje operetkowe. Festiwal zakończył koncert kameralny „W hołdzie Marii Konopnickiej” (10 IX) poświęcony 170. rocznicy urodzin poetki i z okazji 55-lecia powstania Muzeum. Spotkanie rozpoczęła wykład dyrektora Muzeum Pawła Bukowskiego na temat przypadających rocznic. Podczas koncertu usłyszeliśmy znane pieśni do słów autorki *Roty* w wykonaniu artystów Opery Krakowskiej oraz recytacje wierszy i fragmenty listów poetki w interpretacji absolwentów Szkoły Wokalno-Aktorskiej w Krośnie.

Niepowtarzalna sceneria zabytkowego Parku Muzeum w Żarnowcu, znakomici artyści oraz gwiazdy estrady – przyciągają corocznie coraz większą widownię, która przyjeżdża z najdalszych zakątków Polski. Zapraszamy w przyszłym roku sympatyków muzyki i teatru na kolejną edycję Festiwalu.

Paweł Bukowski

IX Galicja Blues Festival

Od lat Galicja Blues Festival należy do najbardziej prestiżowych wydarzeń tego typu w Polsce. Nic zatem dziwnego, że do Krosna przybywają zarówno uznane w świecie gwiazdy, jak i świetne zespoły muzyczne, które biorą udział w części konkursowej. Tak też było podczas IX Galicja Blues Festival, kiedy to przez pięć dni (12–16 września br.) miasto tętniło bluesem. W trakcie festiwalu odbyło się wiele koncertów, które poruszyły publiczność oraz zaproszonych dziennikarzy i gości. Już pierwszy wieczór zwiastował nieprawdopodobną atmosferę, choć na początku grozy, bowiem wtedy odbyła się projekcja filmu Roberta Wiene „Gabinet doktora Caligari”. Do tego pokazu przepiękną muzykę skomponował, a w środowy wieczór na żywo wykonał muzyk, aranżer, kompozytor i taper Andrzej Serafin.

Czwartek i piątek przeznaczone były na przesłuchania konkursowe, podsumowywane koncertami gwiazd wieczoru. W ramach imprezy zaprezentowało się 11 zespołów, które muzycznie walczyły nie tylko o Grand Prix, ale także o inne nagrody przewidziane w konkursie. W zmaganiach najlepszym okazał się multiinstrumentalista i wokalista Fabrizio „Karmojo” Canale z gorącej Italii. Jurorów oraz publiczność zuroczył przepięknym głosem. Zrobił nawet więcej, pokazując swoje umiejętności opanowania trzech instrumentów w jednym miejscu i czasie. Ciekawostką zapamiętaną z jego występu jest z pewnością stara walizka, która posłużyła jako instrument perkusyjny. Drugą nagrodę zdobyła krośnieńska formacja The Friends. Ich radość wspólnego muzykowania oraz genialne umiejętności sceniczne sprawiły, że zespół najpierw porwał do zabawy, by później otrzymać nagrodę publiczności. Co warto podkreślić, podczas festiwalu była ostra rywalizacja między zespołami na scenie. Świadczy o tym fakt, że nagrodę od Studio OTD otrzymał zespół 20 Mil Od Miasta. Natomiast Robert Lenert – dyrektor artystyczny festiwalu postanowił zaprosić na przyszły rok The Blues Experience, który zaprezentuje się jako gwiazda jednego z wieczorów. A gwiazdy w tegorocznej IX Galicja Blues Festival dopisały, podobnie jak licznie zgromadzona publiczność. Wystarczy choćby wspomnieć magiczny koncert Cheap Tobacco czy pełen energii występ zespołu Nie Strzelać Do Pianisty. Co więcej, połączone siły obu zespołów sprawiły, że była pod ogromnym wrażeniem. W końcu rzadko zdarza się, by bluesową poprzeczkę na samym początku umieścić tak wysoko. Dorównali jej oczywiście muzycy z formacji Los Agentos, którzy dzień póź-

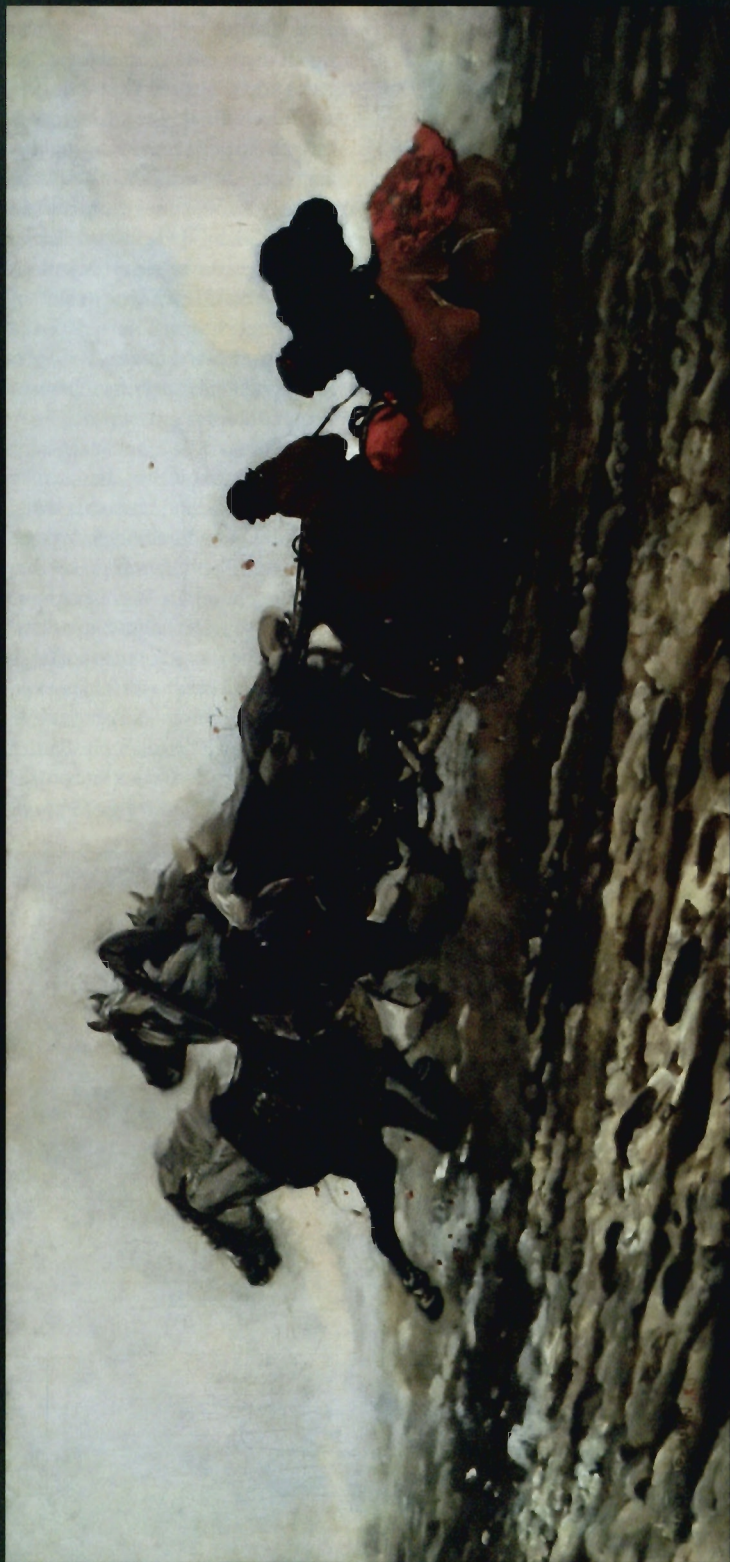
niej pojawili się na scenie jako gwiazdy wieczoru. Warto zaznaczyć, że każda z nich miała inne czucie bluesa, ale wszystkie potrafiły oczarować publiczność. Ta również licznie stawiała się podczas koncertu finałowego, gdzie miała okazję posłuchać ciekawych dla ucha standardów muzyki bluesowej w wykonaniu Pro Musica Grand Standard Orchestra, jak również przekonać się, że wybór Fabrizio „Karmojo” Canale oraz The Friends był słuszny. Tuż po nagrodzonych na scenie zaprezentował się syn słynnego Garry’ego Moore’a – Jackie. Jednak dopełnieniem bluesowego święta w Krośnie był koncert Dave’a Herrero & The Hero Brothers Band. Mistrzowskie wykonania, wspaniałe zagrania oraz nieprawdopodobna charyzma muzyków przekonać mogła każdego, że blues ma wiele twarzy i odcieni. Podczas występu muzyków z USA publiczność na sali siedziała jak zaczarowana, a przepięknie zagrane nuty wiły się między rzędami. Na zakończenie festiwalu odbył się koncert szwajcarskiego Ambasadora Boogie-Woogie Silvana Zingga. Muzyk przeniósł publiczność do korzeni bluesa, prezentując żywiołowy program. W takiej atmosferze minęło pięć wspaniałych dni IX Galicja Blues Festival. Przez wszystkie dni zarówno muzycy, jurorzy, a także dziennikarze zgodnie podkreślali bardzo wysoki poziom muzyczny oraz doskonale przygotowanie organizacyjne festiwalu przez Los Agentos – i nie zawiedli mnie. Bardzo lubię takie odjazdy. Do tego był to, jak co roku, najbardziej ambitny występ.

Nina Sawicka (Blues pl)



Fabrizio Canale (z prawej) z towarzyszeniem Michele Cuscito • fot. P. Fiejdasz

Podsumowując, wszystkie wspomniane elementy sprawiają, iż ranga Galicja Blues Festival od dawna wykracza poza granice Polski. Wszak zgłoszenia do konkursu napływają z całego świata, co zresztą widać po Grand Prix, które powędrowało do dalekiej Italii. A to znakomicie rokuje przed kolejną jubileuszową X Galicja Blues Festival, na której będzie działo się nie mniej.



Józef Chełmoński, „Trojka”, 1880, olej na płótnie; ze zbiorów Muzeum Śląskiego w Katowicach
Wystawa „Brandt, Chełmoński, Szymanowski... w Monachium, w Paryżu, w Orońsku”
w Muzeum Regionalnym w Stalowej Woli (14 grudnia – 24 lutego 2013)