

Naród polski w potężnej manifestacji
jedności i świadomości politycznej
dał wyraz swej woli obrony pokoju

WARSZAWA. Narodowy Plebiscyt Pokoju został zwycięsko zakończony. W ciągu 10 dni trwania Plebiscytu do komitetów obrońców pokoju w całym kraju wpłynęło — 18.053.315 podpisanych kart Narodowego Plebiscytu Pokoju, z tego w poszczególnych województwach:

Table with 3 columns: Location (e.g., Warszawa m., Łódź m., Wrocław), and corresponding number of signatures.

Przyłączając nasz głos stanowczy do głosu wszystkich, którzy zagradzają drogę krwawym zamiarom imperialistów...

Podpisy całego narodu polskiego pod kartą Plebiscytu Pokoju, to nasze zobowiązanie do dalszej nieugiętej i ofiarnej walki o plan 6-letni, o spotęgowanie sił Polski i o zwycięstwo wielkiej sprawy pokoju między narodami.

Nowiny Rzeszowskie

Organ KW Polskiej Zjednoczonej Partii Robotniczej

Rok III Rzeszów, niedziela 27 maja 1951 Nr 145 (609)

Ustawa konstytucyjna z dnia 26 maja 1951 r. o trybie przygotowania i uchwalenia Konstytucji Polskiej Ludowej

Lista członków Komisji Konstytucyjnej przyjęta przez Sejm Ustawodawczy w dniu 26. V. 1951 r.

Z RAMIENIA POLSKIEJ ZJEDN. PARTII ROBOTNICZEJ

- 1. Berman Jakub — poseł na Sejm Ustawodawczy... 13. Zambrowski Roman — wicemarszałek Sejmu Ustawodawczego...

Z RAMIENIA ZJEDN. STRONNICTWA LUDOWEGO

- 25. Kowalski Władysław — marszałek Sejmu Ustawodawczego... 31. Stasiak Ludomir — sekretarz Naczelnego Komitetu Wykonawczego...

Zważywszy, że Konstytucja Polski Ludowej będzie miała wielkie znaczenie dla umocnienia i rozwoju osiągnięć narodu polskiego...

art. 1.

W celu przygotowania projektu Konstytucji Polski Ludowej tworzy się Komisję Konstytucyjną.

art. 2.

Przewodniczącym Komisji Konstytucyjnej jest Prezydent Rzeczypospolitej.

art. 3.

1. Do Komisji Konstytucyjnej wchodzi czołowi przedstawiciele organizacji politycznych, zawodowych i społecznych oraz przedstawiciele nauki, kultury i sztuki.

2. Członków Komisji Konstytucyjnej powołuje Sejm Ustawodawczy również spośród posłów jak i spoza swego składu.

3. Liczbę członków Komisji Konstytucyjnej określa Sejm Ustawodawczy.

art. 4.

1. Komisja Konstytucyjna może tworzyć podkomisje dla określonych zagadnień konstytucyjnych.

2. Komisja Konstytucyjna i jej podkomisje mogą zapraszać do udziału w swych pracach obywateli, którzy odznaczili się działalnością państwową lub społeczną jak również wybitnych specjalistów.

art. 5.

Komisja Konstytucyjna opracuje wstępny projekt Konstytucji Polski Ludowej i ogłosi go w celu przeprowadzenia ogólnonarodowej dyskusji nad projektem oraz

zgłaszania przez obywateli wniosków poprawek i uwag.

art. 6.

Na podstawie wniosków, poprawek i uwag, zgłoszonych przez obywateli, Komisja Konstytucyjna opracuje ostateczny projekt Konstytucji Polski Ludowej i przedłoży go Sejmowi Ustawodawczemu do końca 1951 r.

art. 7.

Uchwalenie Konstytucji Polski Ludowej przez Sejm Ustawodawczy wymaga większości 2/3 ustawowej liczby posłów.

art. 8.

Szczegółowy tryb pracy Komisji Konstytucyjnej i jej podkomisji określi regulamin, uchwalony przez Komisję.

art. 9.

Ustawa wchodzi w życie z dniem ogłoszenia.

96 posiedzenie Sejmu Ustawodawczego RP

WARSZAWA. Na 96 posiedzeniu Sejmu Ustawodawczego RP w dniu 26 maja 1951 r. Izba przyjęła jednomyślnie w obecności członków rządu z premie...

W tym samym dniu Sejm Ustawodawczy RP przyjął ustawę konstytucyjną o trybie przygotowania i uchwalenia Konstytucji Polski Ludowej...

96 posiedzenie Sejmu ustawodawczego RP w dniu 26 maja 1951 r. otworzył wicemarszałek Zambrowski. Po zatwierdzeniu formalności wstępnych Izba przystąpiła do pierwszego punktu porządku dziennego...

Wniosek komisji spraw zagranicznych o ratyfikacji przedłożonego projektu polsko-radzieckiej umowy o zamianie pogranicznych odcinków — Izba przyjęła długo niemilkającymi oklaskami.

W głosowaniu Izba jednomyślnie uchwaliła ustawę o ratyfikacji podpisanej w Moskwie dnia 15 lutego 1951 r. umowy

między Rzeczypospolitą Polską a Związkiem Socjalistycznych Republik Radzieckich o zamianie odcinków terytoriów państwowych.

W następnym punkcie porządku dziennego pos. Jodłowski (SD) złożył sprawozdanie komisji prawniczej i regulaminowej o poselskim projekcie ustawy — ustawa konstytucyjna o trybie przygotowania uchwalenia Konstytucji Polski Ludowej...

W głosowaniu Sejm Ustawodawczy RP uchwalił jednomyślnie przy obecności kwalifikowanej większości posłów — ustawę konstytucyjną o trybie przygotowania i uchwalenia Konstytucji Polski Ludowej.

Z kolei Izba na wniosek wicemarszałka Zambrowskiego uchwaliła zmianę porządku obrad uzupełniając go nowym punktem o następującym brzmieniu: Powołanie członków Komisji Konstytucyjnej.

Na podstawie art. 3 ustawy konstytucyjnej o trybie przygotowania i uchwalenia Konstytucji Polski Ludowej Sejm Ustawodawczy powołał jednomyślnie na członków Komisji Konstytucyjnej 103 obywateli...

W myśl ustawy medal ten — brązowy, srebrny lub złoty —

będą otrzymywali żołnierze i oficerowie sił zbrojnych za długoletnią i nienaganną służbę. Medale nadawane będą przez Prezydenta RP na wniosek ministra obrony wewnętrznej, wzgl. ministra bezpieczeństwa publicznego.

Sejm ustawę uchwalił bez dyskusji. Pos. Jerzy Knothe (PZPR) referował rządowy projekt ustawy o organizacji władz naczelnych w dziedzinie rolnictwa.

Projekt ten przewiduje utworzenie Ministerstwa Państwowych Gospodarstw Rolnych.

Konstytucja stanie się kamieniem węgielnym naszego ustroju państwowego zapewniając dalszy jego rozwój w kierunku socjalizmu

Przemówienie pos. Jodłowskiego

Nazajutrz po wyzwoleniu przez bohaterką Armię Radziecką i walcząca u jej boku dywizja Wojska Polskiego części terytoriów ziem polskiej, ogłoszony został Manifest Polskiego Komitetu Wyzwolenia Narodowego, który zapowiedział zwołanie Sejmu Ustawodawczego...

W świetle tych aktów ustawodawczych uchwalenie Konstytucji Rzeczypospolitej jest zasad-

niczym, historycznym zadaniem Sejmu Ustawodawczego, pierwszego Sejmu Polski Ludowej. Referowana obecnie ustawa zamierza do realizacji tego podstawowego zadania Sejmu. Ma ona na celu określenie trybu przygotowania i uchwalenia Konstytucji Polski Ludowej.

W państwach demokracji burżuazyjnej o ustroju kapitalistycznym ustawy konstytucyjne zajmują się głównie formalnymi instytucjami ustroju państwowego, spychając na dalszy plan zagadnienia społeczne i gospodarcze. W przeciwieństwie do tego konstytucja socjalistyczna jest odbiciem rzeczywistości, wyraża rzeczywisty stosunek sił klasowych. Normuje ona nie tylko urządzenia polityczno-państwowe, ale przede wszystkim jasno określa ustrój społeczno-gospodarczy. Mówca przytacza tutaj słowa Stalina, który powiedział, że konstytucja jest rejestracją i ustawodawczym utrwaleniem tych zdobyczy, które już zostały osiągnięte i zabezpieczone i że to właśnie stanowi o jej zasad-

niczym charakterze. Konstytucje krajów demokracji ludowej, krajów budujących socjalizm, powinny odpowiadać tym samym założeniom co konstytucja kraju zwycięskiego socjalizmu. Powinny one odzwierciedlać podstawowe założenia ustroju społeczno-gospodarczego, powinny wyrażać rzeczywisty stosunek i układ sił klasowych, powinny być ustawodawczym utrwaleniem już osiągniętych i zabezpieczonych zdobyczy, a ponadto — zabezpieczać warunki ich dalszego rozwoju.

W rezultacie rozwoju i socjalizacji przemysłu — rolnictwa, komunikacji, budownictwa i innych gałęzi produkcji — mówił pos. Jodłowski — Polska Ludowa zyskała i utrzymała mocną bazę ekonomiczną nowego ustroju. Gospodarka socjalistyczna stała się decydującym elementem ekonomiki państwa ludowego. Zjednoczenie klasy robotniczej przyniosło jasność koncepcji ustrojowej Polski Ludowej.

(Ciąg dalszy na stronie 2)

(Ciąg dalszy na stronie 2)





ADAM CUBER

II sekretarz KW PZPR w Rzeszowie

O pracy z kadrami partyjnymi w pow. Jasło

W ostatnim półroczu daje się zauważyć wyraźny wzrost aktywności organizacji partyjnej w powiecie Jasło...

KP przy Komitecie Centralnym w Warszawie. Za przebiegiem zajęć seminarijnych, ustalaniem ich tematyki i dobieraniem materiałów...

Omawiając na seminarium zagadnienie poruszone w danym artykule, towarzysze wglębiają się we własne, terenowe sprawy...

Po ukazaniu się w prasie partyjnej artykułu pt. „Nie tolerować faktów samowoli i łamania praworządności”...

Na jednym z ostatnich seminarijnych towarzysze przedyskutowali artykuł zamieszczony w „Trybunie Ludu” pt. „Opportunizm i uciekanie przed trudnościami”...

rewolucyjnej. W konsekwencji nie wykonywano planów produkcyjnych.

Sytuacja w tartaku została uźródłowiona, gdy dzięki pomocy KP organizacja partyjna rozwinęła bardziej ożywioną działalność.

Komitet partyjny, który w swej działalności nie opiera się na organizacjach podstawowych...

Jak Komitet Powiatowy pracuje z sekretarzami KG.

Opieka, którą KP otacza terenowy aktyw partyjny, nie kończy się na szkoleniu w Komitecie Powiatowym.

Tak podejść do bezpartyjnego małego i średniorolnego chłopca,

zeby zrozumiał i przyjął, jako swoje, wskazania partii i rządu — umiejętność tę towarzysze z KP starają się przyswoić...

Oto na przykład tow. Pykusz sekretarz KG Dębowa w okresie narodowego spisu powszechnego miał trudności w przekonananiu bardziej zadowolonych chłopów...

W gromadzie Siedliska — Szele zawiązała się spółdzielnia produkcyjna, do której na pierwszym zebraniu gromadzkim zapisało się 34 chłopów.

Stary instruktor KP tow. Stój, omawiając tę sprawę z sekretarzem KG i sekretarzem Podstawowej Organizacji Partyjnej...

Przed Międzynarodowym Dniem Dziecka

W przedszkolu nr 1 w Rzeszowie jak w domu...

Cichy płacz dzieci biegnie za nią jak skarga, gdy zła rano do pracy. Przez głowę przelatywały niespokojne myśli...

Codziennie wychodząc do pracy zamykała drzwi do domu, codziennie drżała ze strachu...

W pracy nie mogła się skupić ani na chwilę, przed oczyma miała widok zalazawionych, żalostnych twarzątek dzieci...

Tymczasem Ania i Jas pozostałe w domu rozpoczęły codzienną zabawę, od czasu do czasu „pochlipując”...

I byłoby tak jak zawsze, że zmęczone, znużone posnęłyby gdzieś w kącie, gdy mały Jas zawałował do starszej siostry „ciem pić”.

Ania przejęta rolą opiekunki „matki” podala braciżkowi mleko, które postawione na stole dawno wystygło.

Cóż było robić z braciżkiem, który nie mógł zrozumieć, że Hani jest trudno zdjąć z kuchni duży gorący czajnik...

Przystawiła więc stółek do kuchni, postawiła garnuszek i silnie chwyciła ucho czajnika...

Krzyk dziecka, pełen bólu napelniał izbę, lecz nikt nie pośpieszył im z pomocą.

Do czasu przyjścia matki nóżki dziecka pokryły duże białe bomble oparzelizny, które później zamieniły się w ropiejące rany.

Czy winna była matka? Czy winne było dziecko?

Nie. Winę ponosił rząd sanacyjny, rząd ucisku i krzywdy, który wyciskając sily z ludzi...

Przywital nas gwar roześmianych dzieciennych głosów. W dużej, jasnej sali na kociach, w kuślawkach, z talkami w ręku...

Jesteśmy w przedszkolu Nr. 1 w Rzeszowie. Te roześmiane, wesołe buzie dzieci mówią, że jest im tu dobrze, tak dobrze jak w domu przy matce.

3-letnia Luska Czarnota, tułga dużego misia do piersi nie leżała za mamą, a jej matka krawcowa...

Rozszerzenie kontraktacji i usprawnienie zaopatrzenia naczelnym zadaniem rzeszowskiej Centrali Mięsnej

Uchwała Prezydium Rządu z dnia 19 maja br. w sprawie dalszego rozwoju pogłowia trzody chlewnej w gospodarstwach indywidualnych...

Metoda kontraktacji, obejmująca zresztą cały szereg wyinków naszej gospodarki narodowej, pozwala nie tylko na wprowadzenie usprawnienia...

Uchwała Prezydium Rządu z dnia 19. 5. br. wzięta pod uwagę wszystkie momenty, które winny poważnie i decydująco wpłynąć na dalszy rozwój...

Uchwała Prezydium Rządu z dnia 19 maja br. w sprawie dalszego rozwoju pogłowia trzody chlewnej w gospodarstwach indywidualnych...

Uchwała Prezydium Rządu z dnia 19 maja br. w sprawie dalszego rozwoju pogłowia trzody chlewnej w gospodarstwach indywidualnych...

Uchwała Prezydium Rządu z dnia 19 maja br. w sprawie dalszego rozwoju pogłowia trzody chlewnej w gospodarstwach indywidualnych...

Komisji Planowania Gospodarczego w odniesieniu do prowadzenia i dalszego upowszechnienia kontraktacji oraz rozwoju produkcji trzody chlewnej...

Wykonanie uchwały Prezydium Rządu już jest w toku. Akcja uzupełniającej kontraktacji na rok 1951 już rozpoczęta.

Biorąc w niej udział wszystkie terenowe komórki społeczno-organizacyjne (Centrala Mięсна, PZGS, „Samopomoc Chłopska”), pod opieką władz państwowych i partyjnych...

W ten sposób skoordynowane będą pomoc rządu i udział oraz wysiłek szerokiego mas producentów w wykonaniu...

Szkolenie aktywistów partyjnych

Jeden dzień w tygodniu instruktorzy Komitetu Powiatowego, sekretarze Komitetów Gminnych oraz sekretarze...

Raid korespondentów „Nowin Rzeszowskich”

Dlaczego palacze z browaru „Ostrów” nie odpowiedzieli na wezwanie załogi browaru Łancut?

W ZAMIESZCZONYM DZIS KOLEJNYM ARTYKULE NASZEGO RAIDU, KORESPONDENT OMAWIA PRZEBIEG OSZCZĘDNOŚCIOWEJ GOSPODARKI WĘGLA W POWIECIE ŁANCUT...

W PMS Łancut ilość zużywanego opału w stosunku do r. 1949 zmniejszona została o 18 proc. Do palenia używany jest węgiel gorszego gatunku...

zawodnictwa i powołania wspólnej komisji, celem ustalenia regulaminu współzawodnictwa między oboma zakładami.

Zapraszamy tow. Tadeusza Klicha, racjonalizatora browaru Ostrów, by w ramach raidu nadesłał do „Nowin Rzeszowskich” opis swych doświadczeń...

Jak nasi czytelnicy pamiętają, w numerze „Nowin” z dnia 23 bm. w radiowym artykule z przemyskich zakładów...

## Warto się nimi zająć

# Młodzi prac. budowlani osiągają coraz lepsze wyniki w pracy

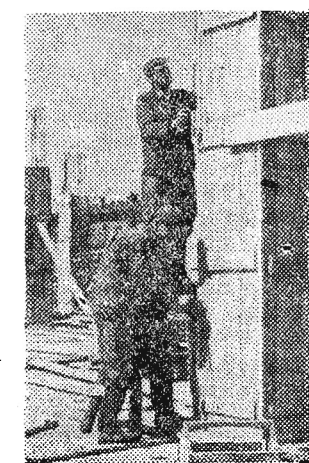
— *Styszeliście dziadek? Chcą nam zabrać pięciu ludzi i to jeszcze młodych. Myślę, że u nas ich chyba nie znajdą. Niech sobie szukają na innej budowie, tutaj mamy ich jeszcze za mało. Nie możemy im nic poradzić.*

— *Ano pewnie z „młodzi” nic im nie damy, bo chłopaki dobrze się spisują i gdyby nie oni, to pewnie nie stali byśmy teraz na drugim piętrze.*

**T**AKĄ mniej więcej rozmowę prowadziło dwóch ludzi na wysokości drugiego piętra gmachu Woj. Rady Narodowej przy ul. 1 Maja (dawniej Sobieskiego) w Rzeszowie. Jeden z nich, to Stanisław Talarowski lat około 60, drugi, Tadeusz Wojnarowski, mający nie więcej jak 23 lata. Dzieli ich poważna różnica wieku, nie dzieli jednak pogląd, że trzeba stawiać na młodych, trzeba im pomóc, a oni napewno nie zawiodą. Że nie zawiodą o tym już mieli możność przekonać się, gdy trzeba było przyspieszyć robotę, a wtedy ich nie trzeba było prosić, wystarczyło wytłumaczyć w czym rzecz.

Wielu mieszkańców Rzeszowa z pewnością i województwa wie, że przy ul. 1 Maja buduje się gmach Woj. Rady Narodowej. Wielu słyszało, że będzie to największy gmach w Rzeszowie o 7-miu piętrach, o 9-ciu kondygnacjach. Może mniejsza nieco część czytała lub słyszała, że jest to jedyny gmach w województwie budowany na palach systemu Wolfsholza. System polega na tym, że w gruncie o słabej spoiwości, podmokły, wylacza się pod ciśnieniem około 7 atmosfer beton, a następnie zakłada się tzw. kaptur i stopę pod słup, na których buduje się płytę pod drugą kondygnację. Nie wielu również wie, że dziennie zużywa się tu około 30 ton cementu i że w sumie budowa gmachu pochłonie około 1.700 ton cementu. Worki z cementem ułożone jeden obok drugiego zajęłyby odcinek drogi długości ok. 200 km. O rozmiarze budynku niech jednak najdobitniej świadczy cyfra 55 tys. m. sześć. Taką właśnie kubaturę będzie miał przyszły gmach Woj. Rady Narodowej. Na do-

dalek warto jeszcze wspomnieć, że fasady budynku ozdobione będą płaskorzeźbami.



Przy budowie gmachu Woj. Rady Narodowej, pod okiem doświadczonych rzemieślników, młodzież wiejska zdobywa zawod.

O takich mniej więcej ciekawostkach można się dowiedzieć u kierownika budowy. Nie są one jednak w tej chwili jedyną. Równie ciekawy jest fakt, że przy budowie tego gmachu pracuje wielu młodych chłopaków, rekrutujących się w przeważającej części z wsi podrzeszow-

skich. I jakkolwiek większość z nich po raz pierwszy pracuje na budowie, to jednak, jak twierdzi również młody kierownik budowy Tadeusz Woźniakowski, wielu z nich wykazuje już duże umiejętności, spryt i zapał do pracy.

Tych właśnie chłopaków obserwował on od pierwszych dni ich pracy i liczył na nich, jako na przyszłych sprzymierzeńców w śmiałym przedsięwzięciu. Wyrabiane zresztą przez nich od pierwszej chwili co najmniej stu-procentowe normy były najlepszym tego świadectwem.

Od zamierzeń do czynu droga pozostała niedaleka. Na naradzie wytwórczej w dniu 4 maja postanowiono z inicjatywy Woźniakowskiego zrobić nie-spodziankę przebywającemu na urlopie inż. Ziębie i wykonać zamiast zaplanowanych dwóch — pięć kondygnacji. Znaleźli się, rzecz jasna, i tacy, którzy nie wierzyli w powodzenie, ale już, gdy na 18 maja wykończono trzy kondygnacje, spuścili nieco z tonu.

W jaki sposób można dojść do takich wyników, niech odpowie sam organizator pracy 23-letni technik Woźniakowski.

— *Ludzi trzeba poznać, umieć do nich przemówić ich językiem, i napewno zrobić wszystko, co jest w ich mocy, by dobrać i na czas wykonać powierzoną im pracę. Umiejętne przeczucia ludzi z roboty na robotę daje również pozytywny rezultat. No, i co najważniejsze nie trzeba bać się dawać młodym odpowiedzialnej-*

szej roboty. Oni rozumieją, że trzeba i musimy coraz szybciej budować. Szkoda tylko, że nie ma kto zająć się nami młodymi i ująć nasze zrywy w ramy dobrze zorganizowanego współzawodnictwa. Brakuje nam na naszej budowie koła ZMP, którego organizacją również nie ma się kto zainteresować. A szkoda, bo jest na budowie młodych chłopaków ponad 40-tu.

Chęci do zorganizowania osobnych brigad młodzieżowych wyraża wielu innych, a m. inn. wybijający się w pracy Julian Brzek z Białki.

— *Dobrzeby było gdyby zorganizowano nam osobne brigady młodzieżowe, bo między sobą to zawsze dojdziemy do porozumienia.*

Dowodem tego, że nie ustępują w robocie swoim starszym mistrzom, chociaż nie są jeszcze kwalifikowanymi robotnikami czy to betoniarzami, ciesielskimi, murarskimi, zbrojarskimi jest fakt, iż wraz z nimi wyrażają ponad normę. W brigadzie Wolana po 112 proc. normy u Bema i Wisza zaś nawet do 230 proc. Również sukces, jaki załoga osiągnie w ciągu bieżącego miesiąca przez wybudowanie zamiast dwóch — pięciu kondygnacji będzie poważną zasługą młodych, których praca w znacznym stopniu przyspiesza oddanie gmachu Woj. Rady Narodowej do użytku.

Warto i trzeba się nimi zająć. Trzeba by, pomyślała o tym Rada Zakładowa ZBM a także Zarząd Miejski ZMP.

## O pracy z kadrami partyjnymi w pow. Jasło

(Ciąg dalszy ze str. 3)

miast słuchać szeptanej propagandy, głośno powiedzieli o wąż pliwościach jakie ich nurtują. Wskazał jak doskonałą formą ugruntowania więzi, z masami mogą stać się otwarte zebrania partyjne, które uczą bezpartyjnych i zbliżają ich do partii.

Zorganizowano otwarte zebranie partyjne. Przyszło wielu chłopów bezpartyjnych — członków spółdzielni i indywidualnych gospodarzy. Na zebraniu wskazywano chłopom jakie są cele wroga klasowego w rozbiciu spółdzielni produkcyjnej. Chłopi widzieli, że na zebraniu partyjnym mówi się o sprawach im bliskich, o ich bycie, o ich przyszłości. To zbliżyło ich do partii, ubojowiło przeciw propagandzie kulackiej. Nie tylko przezwyciężono wahania u kilku członków spółdzielni, ale na samym zebraniu zgłosiło swe przystąpienie do spółdzielni produkcyjnej nowych 6 chłopów.

Komitet Powiatowy uczy swój aktyw szanować głosy mas, wnikać w ich bieżące i skargi i stać na straży praworządności.

Zdarzył się np. taki wypadek. Okres dostawy zakontraktowanej trzody chlewniej w Dębowcu upłynął przed końcem roku 1950. Ale filia Centrali Mięśnej w Jasle odwołała planowy spęd świnię ze względu na zbliżające się święta, uniemożliwiając w ten sposób chłopom wywiązanie się w terminie z kontraktu. Gdy po tygodniu odbył się spęd, przedstawiciele Centrali Mięśnej bezprawnie zapłacili chłopom ceny świni niekontraktowanych.

Chłopi zaalarmowali KG. Tow. Pyskusz — sekretarz KG w obecności chłopów zadzwonił do KP który spowodował przybycie pełnomocnika Centrali Mięśnej do Dębowca, gdzie natychmiast wyplacono chłopom przysługującą im cenę kontraktową. Towarzysze na miejscu wykazali chłopom że partia i rząd stoją na straży praworządności i bronią interesów mało i średniorolnych chłopów. Wezwali ich do pomocy w walce z biurokracją.

**Aby przyspieszyć rozwój poszczególnych aktywistów**

Pomoc KP w rozwiązywaniu zagadnień terenowych, ściśle więc, jaką utrzymuje on z Komitetami Gminnymi sprawia, że aktyw gminny szybko rośnie w pracy, usamodzielnia się. Przykładem tow. Michała Kaczmarczyka, sekretarza KG w Zmigrodzie wskazuje, że aktywiści gminni uczą się wykorzystywać swe wiadomości teoretyczne w codziennej pracy partyjnej.

Oto co opowiada tow. Kaczmarczyk, sekretarz KG w Zmigrodzie:

— *Gdyś omawiali na szkoleniu w KP dyskusję, jaka toczyła się na II zjeździe SDPRR w sprawie członkostwa partii, pomyślałem o gromadzkiej organizacji partyjnej w Zmigrodzie. Był tam, gdzie członkowie partii byli szczególnie bierni, a frekwencja na zebraniach niska. W następnym tygodniu postawiłem na zebraniu podstawowej orga-*

nizacji sprawę znaczenia przynależności do partii. Mówiliśmy na tym zebraniu o zadaniach, jakie stoją przed członkami partii w naszym kraju.

Opowiedziałem, jak Lenin wał czył o partię nowego typu, do której należeć mogą tylko czolowi ludzie, świadomi celów partii i swych obowiązków. W Zmigrodzie Starym członkowie partii zaczęli pracować nad sobą. Uczestniczą w szkoleniu partyjnym. Organizacja bardzo się uaktywniła.

Komitet Powiatowy, czuwając nad całokształtem pracy partyjnej w terenie śledzi za rozwojem poszczególnych aktywistów.

Sekretarze KG, którzy gorzej radzą sobie w pracy — przechodzą 10-dniową praktykę w Komitecie Powiatowym. Towarzysze ci jeżdżą z instruktorami KP na zebrania organizacji podstawowych, na posiedzenia KG. Bywają na plenarnych posiedzeniach KP, zapoznają się z zagadnieniami, którymi żyje powiat.

Gdy aktywiści ci wracają na swoją gminę — potrafią oni już prowadzić sekretariat i ewidencję, wiedzą jak przygotowywać zebrania KG i postawowych organizacji, jak kierować GRN i organizacjami masowymi, starają się w toku pracy otaczać się szerokim partyjnym i bezpartyjnym aktywem.

Tak oto rosną kadry w powiecie Jasło, rozszerzają się ich horyzonty polityczne. Wielu tarzyszy już z terenu powiatu przeszło do pracy w aparacie partyjnym na szczeblu powiatowym i wojewódzkim.

Doświadczenia pow. Jasło wskazują jak olbrzymie możliwości posiada każda organizacja powiatowa, by wychowywać i kształtować coraz szerszy aktyw działaczy partyjnych.

Wiele Komitetów Powiatowych w woj. rzeszowskim podobnie jak KP w Jasle docenia znaczenie pracy nad wychowywaniem kadr, jak np. KP w Krośnie, KP w Gorlicach, KP i KM w Rzeszowie itd.

Są jednak jeszcze w naszym województwie takie Komitety Powiatowe, które ludzą się, iż potrafią kierować pracą partyjną tylko w oparciu o wąski aktyw aparatu samego KP. Komitety te — a wśród nich należy szczególnie wymienić KP w Mielcu, KP w Dębicy, KP w Jarosławiu i KP w Kolbuszowej — pracują bez oparcia o Komitety Gminne i podstawowe organizacje partyjne — pracują więc siłą rzeczy w oderwaniu od terenu co nieuchronnie prowadzi do zaniedbania pracy polityczno-wychowawczej i organizacyjnej w masach i stwarza podatny grunt do różnego rodzaju administracyjnych i biurokratycznych wypaczeń.

Walka o to, by w tych komitetach, doprowadzić do zmiany stylu pracy, by przyswoić im metody pracy KP w Jasle — jest obecnie jednym z najważniejszych zadań naszego Komitetu Wojewódzkiego.

(„Trybuna Ludu”)

## W przedszkolu nr 1 w Rzeszowie jak w domu

(Dokończenie ze str. 3)

ze Spółnoty Pracy „Nasza Przyszłość”, pracuje spokojna, że jej dziecku nie dzieje się krzywda, że jest zdrowe, czyste i zadowolone.

Antoś Lelek głośno pokrzykuje — wio, wio — „jedzie” na koniu na biegunach.

Gdzie to jedziesz Antosiu? Zapytany podnosi rezolutnie głowę i odpowiada. „Do szkoły się spieszę, ciem się uczyć na mularza, ciem domy budować”.

Może Antosiu wpadło to do głowy na widok Basi, która pracowała budowała domek z klocków.

A mama Antosia spokojna pracuje w zakładzie gastronomicz-

nym, pewna o los swego dziecka.

Na ulicy Kordeckiego i Sniadeckich w Rzeszowie, budują się dwa nowe domy. Czerwień się tam w tej chwili cegła, bieleją rusztowania i rozlegają się głosy robotników i murarzy, którzy tu pracują.

Widać pościelę w pracy. Nic dziwnego. Te dwa nowe budynki, to przedszkola, w których będą bawiły się i wychowywały ich dzieci, robotnicze dzieci.

Nie będą drzeć matki o los swych dzieci, nie będą dzieci oiarami wypadków, nie będzie kalek. Sprawili to rząd Polski Ludowej, który specjalnie troskliwą opieką otoczył matkę i dziecko.

## Jak najszybciej upłynnić remanenty „Chemy”

W całym kraju szeroko prowadzona jest walka o przedterminowe zrealizowanie planu 6-letniego. Na drodze tej jednak piętrzą się niekiedy trudności. Są one nieraz natury obiektywnej, częściej natomiast wynikają wskutek niedopatrzeń i odpowiedzialnych pracowników, ich niedbalstwa, albo też biurokratycznego podejścia do spraw.

Właśnie biurokratyczne zaleźwanie spraw z za biurka i niewiedzenie technicznych możliwości zakładu, doprowadza do tego, że powstają niepotrzebne remanenty, blokujące nieraz kilka dziesiąt i więcej tysięcy złotych gotówki. Przykładem takiej gospodarki może być fabryka mydła „Chema” w Rzeszowie.

Remanenty „Chemy” są tym kłopotliwsze, że nie dadzą się one upłynnić inaczej, jak tylko przez wykorzystanie we własnym zakresie.

Opierając się bowiem na projekcie planu na 1951 rok „Chema” zaopatrzyła się w dostateczną ilość opakowań firmowych. Ponadto przygotowała odpowiedni surowiec, jak lano-ling, olejki itp. potrzebne do wyrobu wysokogatunkowych mydeł toaletowych i przystąpiła już z początkiem I kwartału do produkcji. Pozwoliły jej zresztą na to odpowiednie urządzenia techniczne. Tymczasem w planach produkcyjnych w Woj. Zarządzie Przemysłu Terenowego, któremu podlega jest „Chema”, nie uwzględniono na bieżący rok produkcji mydła toaletowego.

„Chema” więc znalazła się w kłopotliwym położeniu. Z jednej strony bowiem, dbając o dobre zaopatrzenie w surowiec zmagazynowała go, jak też poniosła koszty w związku z zaopatrzeniem się w firmowe opakowania, które obecnie leżą niewykorzystane, tak samo jak i urządzenia techniczne. Z drugiej zaś strony będąc w stanie wyprodukować jeszcze pewną ilość mydła pozabawiona jest możliwości jego zbytu. Centrala Zbytu Przemysłu Chemicznego bowiem mając dopiero w kwietniu zatwierdzony dla „Chemy” plan na rok bieżący, odmówiła przyjęcia dalszych partii mydła toaletowego.

To zbyt biurokratyczne podejście do spraw dystrybucji

Centrali Zbytu Przemysłu Chemicznego nie tylko, że powoduje niepotrzebne remanenty surowcowe w „Chemie”, ale co najważniejsze naraża ją na poważne straty, związane ze zniszczeniem opakowań firmowych, które nie mogą być w żadnym wypadku wykorzystane.

Trzeba, aby Centrala Zbytu Przemysłu Chemicznego w Warszawie zrewidowała swój stosunek do fabryki mydła „Chema” i jako jedyny dystrybutor, przyjmując jeszcze przez pewien czas produkcję, umożliwi-

ła jej upłynnienie remanentów.

Zresztą nie wydaje się nam konieczne, ani też rentowne unieruchomienie produkcji mydła toaletowego w naszym mieście i sprowadzanie go z odległych województw, jak warszawskiego, poznańskiego itp. „Chema” bowiem odpowiednio wyposażona w maszyny jest w stanie produkować poddostatek tego gatunku mydła by zaspokoić w większej części zapotrzebowanie naszego województwa z wyeliminowaniem kosztów transportu.

H. Lewandowska

## Chłopi woj. rzeszowskiego przystąpili masowo do czynu melioracyjnego

**R**OZPOCZĘTA przed paru tygodniami akcja melioracyjna na wsi, nabiera z każdym dniem coraz to większego rozmachu.

Chłopi po ukończeniu prac rolnych chętnie przystępują do tej akcji, która przyczynia się do podniesienia plonów zbóż oraz polepszenia baz paszowych.

W wielu gromadach już od wczesnych godzin porannych spotyka się grupy chłopów z łopatami i graczami, przy oczyszczaniu rowów i urządzeń melioracyjnych.

W bieżącym roku chłopi w drodze szarwarku, przeprowadzają konserwację rowów. Chłopi często domagają się od kierownictwa wydziału wodno-melioracyjnego przysłania techników, celem zaplanowania nowych budowli melioracyjnych w swoich gromadach.

Chłopi w Zaczerniu wykonali już konserwację na rzece Czarniej oraz oczyszili rowy odpływowej wody z drenowania pola.

W gromadzie Rogóżnica, koło Głogowa, prace konserwacyjne są w pełnym toku. Chłopi własnym kosztem ogrodzili pastwisko gromadzkie, przez które biegnie rów, aby było nie uszkadzane szkarpy. Na tym jednak nie koniec. Chłopi widząc korzyści z melioracji proszą, aby natychmiast przysłano do ich gromady technika, celem wyznaczenia nowego rowu przez łąki.

Dowody korzyści jakie przynosi wsi melioracja wykazuje grom. Lipie, która ma część łąk

Centrali Zbytu Przemysłu Chemicznego nie tylko, że powoduje niepotrzebne remanenty surowcowe w „Chemie”, ale co najważniejsze naraża ją na poważne straty, związane ze zniszczeniem opakowań firmowych, które nie mogą być w żadnym wypadku wykorzystane.

H. Lewandowska

## Tysiące hektarów zaorali i zasiali traktorzyści POM-ów mało i średniorol. chłopom

**WARSAWA.** W czasie tegorocznej kampanii siewów wiosennych liczni mało i średniorolni chłopi, rozumiejąc wielkie korzyści, jakie daje maszynowa obróbka ziemi, zgłaszali się do państwowych Ośrodków Maszynowych i zawierali z nimi umowy na przeprowadzenie uprawy roli, orki i siewu.

Traktorzyści POM-ów pracowali w okresie wiosennym na polach tysięcy gospodarstw chłopskich, ułatwiając chłopom prace siewne i przyspieszając znacznie ich wykonanie. Najwięcej prac wiosennych w gospodarstwach chłopskich przeprowadziły POM-y w woj. olsztyńskim — wykonały one roboty równające się 7.565 ha orki średniej.

W woj. wrocławskim do polowy maja br. wykonano 5.734 ha orki średniej, w gdańskim — 4.285 ha, w zielonogórskim — 4.099 ha, w bydgoskim — 3.800 ha, w poznańskim — 3.285 ha.

Państwowe Ośrodki Maszynowe udziela również pomocy mało i średniorolnym chłopom w nadchodzących sianokosach. Obecnie POM-y zawierają z chłopami umowy na maszynowe koszenie łąk.

## Traktory elektryczne na polach radzieckich

**MOSKWA.** Do obwołu zaporożskiego przybyła w tych dniach pierwsza partia traktorów elektrycznych oraz ruchomych podstacji dla ich obsługi. Do pracy na traktorach elektrycznych skierowano najlepszych traktorzystów.



Z sesji Pow. Rady Narodowej w Rzeszowie

# Budżet pow. rzeszowskiego wyrazem troski rządu o podniesienie oświaty wśród mas pracujących

Drugie posiedzenie trzeciej sesji PRN w Rzeszowie poświęcone było zagadnieniom finansowym oraz rozwojowi drobnej wytwórczości w powiecie. Projekt budżetu powiatu na r. b. przedstawił radnym w obszernym referacie przewodniczący Prezydium PRN tow. Kazimierz Rajchert.

Budżet zamyka się po stronie wydatków i dochodów sumą 19.233.097 zł. Z tego jedynie 19 proc. przeznaczone na wydatki konsumpcyjne, tzn. na administrację, zaś 81 proc. budżetu stanowią wydatki na podniesienie materialnych i kulturalnych warunków bytu mas pracujących. Największą część kredytów budżetowych bo aż 43 proc. przewidziano na cele oświaty i kultury.

W ramach kredytów budżetowych będą wykonane w r. b. na terenie powiatu następujące ważniejsze prace: założenie szpitala w Jasnie, budowa garaży, warsztatów i stolarni mechanicznej w Rzeszowie, w których to zakładach znajdzie zatrudnienie ponad 100 pracowników, remont 34 budynków mieszkalnych w 4 miasteczkach powiatu, dalsze roboty przy budowie szkół w Futomie, Jaworniku - Niebyleckim, Staromieszcju, Dobrzechowie, Kielanówce, Lipiu i Czerwonkach, drobne remonty w 65 innych szkołach podstawowych i budowa 3 przedszkoli.

Zostaną zorganizowane 23 kolonie, 2 obozy letnie dla młodzieży, 3 półkolonie i 33 dziecięce wiejskie dla ponad 5 tysięcy dzieci. W r. b. będą uruchomione dalsze ośrodki zdrowia w Boguchwałach, Trzcielanie i Niebylecu oraz izby porodowe w Strzyżowie i w Niebylecu. Będzie prowadzona dalsza rozbudowa domu opieki w Stocinie.

Dyskusja nad budżetem była

## „Radio w Przedszkolu”

Wczoraj otwarto w Rzeszowie wystawę objazdową Polskiego Radia pt. „Radio w Przedszkolu”.

Wystawa mieści się w 11-letniej szkole TPD przy ul. Daszyńskiego.

Na uwagę zasługują barwne i starannie opracowane planse oraz rysunki dzieci z przedszkola.

Wystawę powinien obejrzeć przede wszystkim personel przedszkoli.

bardzo ożywiona i wykazywała dobitnie pokojową pracę władz polskich w przeciwieństwie do polityki państw kapitalistycznych zwiększających stale wydatki na zbrojenia.

Charakterystyczna była wypowiedź radnego Dronki, który przeciwstawiał czasom obecnym sytuację w Polsce za czasów sanacyjnych.

— Przed rokiem 1939 — mówił ob. Dronka — opłaty robotnika i chłopka — wpływające do budżetu państwa przeznaczane były na wzięcia. Nauczyciele paśli krowy, a na każde kilka wolnych posad w szkółnictwie wpływały setki podań.

Dziś dochody państwa obracane są na poprawę bytu mas pracujących i nie ma bezrobotnych.

Spółród poruszanych w dyskusji wielu zagadnień, na czoło trosk Pow. Rady Narodowej wysunęła została sprawa nieregulowania do tej pory uposażenia soltysów.

Ponadto radni zwracali uwagę na zbyt wolno posuwające się prace przy budowie palni i kuchni mechanicznej w szpitalu wojewódzkim, trwające czwarty rok. Zachodzi obawa, że w r. b. również nie będą one ukończone.

Dyskutanci byli zdania, że skoro budżet szpitala wojewódzkiego w r. b. został objęty budżetem województwa, to również kredyty inwestycyjne na dalszą rozbudowę szpitala winny być zamieszczone w budżecie wojewódzkim, a nie powiatowym.

Budżet powiatu na tle ogólnych zasad budżetowania socjalistycznego omówił delegat Prezydium WRN, Babiarsz. Sze regu szczegółowych wyjaśnień udzielił ob. Prokop, kierownik referatu budżetowego Prezydium PRN — po czym Pow. Rada Narodowa jednogłośnie uchwaliła budżet.

Dyskusji nad budżetem powiatu przysłuchiwała się starsza młodzież szkoły podstawowej w Pobitnem. Uczennica tej szkoły Barbara Lichówna w pięknym przemówieniu wyraziła imieniem dzieci radość z powodu możliwości uczestniczenia w obradach i zainteresowała Pow. Radę Narodową potrzebą budowy budynku szkolnego w Pobitnem.

Z kolei PRN rozpatrzyła sprawozdanie rachunkowe z wykonania budżetu b. Pow. Związku Samorz. za rok 1950 — zreferowane szczegółowo przez b.

Tadeusza Rzucidę, kierownika referatu księgowości budżetowej w Prezydium PRN.

Wobec stwierdzenia w dyskusji należytego prowadzenia gospodarki budżetowej i celowego wykonania budżetu w roku 1950 — Rada jednogłośnie przyjęła do wiadomości sprawozdanie rachunkowe.

Oddzielny punkt obrad stanowiło zagadnienie uprzedyskutowania powiatu. Na terenie powiatu istnieje jedna fabryka porcelany elektrotechnicznej, fabryka przemysłu lniarskiego — jeden zakład ceramiczny. Ponadto w ramach drobnej wytwórczości uspołecznionej istnieje 29 warsztatów rzemieślniczych, 8 młeczarni, 2 browary, 2 gorzelnie, 9 młynów, tartaków, 1 rozlewnia piwa, cegielnie i kamieniołomy.

W południowej części powiatu istnieją pokłady kamienia budowlanego, wapiennego, gipsowego, alabastrowego i cementowego, miki, różnych siarczanów, węgla i ropy naftowej.

W dyskusji nad tym zagadnieniem radni poruszyli konieczność zakładania dalszych spółdzielczych punktów usługowych, trudności lokalowe dla powstających spółdzielni, brak kandydatów do zawodu rzemieślniczego i inne napotymane w terenie trudności.

W różnych sprawach bieżących Pow. Rada Narodowa uchwaliła wprowadzenie na terenie gmin wiejskich podatku od posiadania psów i od polowania.

Ponadto radni zażądali, by dyrekcja szpitala wojewódzkiego złożyła na najbliższej sesji szczegółowe sprawozdanie ze swej działalności.

Po zgłoszeniu innych jeszcze wniosków natury gospodarczej i porządkowej, przewodniczący obrad Wajda zamknął trzecią sesję PRN (4325)

(Bewu)

## Uwaga

### miłośnicy książek!

Książki pt. „Morska bracia” (Zolina) oraz „Kuchla” (Tyńianowa) są do nabycia w każdej powiatowej Rozdzielni PPK „Ruch” jak również u każdego kolportera w zakładzie pracy. Cena egzemplarza 2 zł 40 gr.

# Młodzież liceum rolniczego ze Strzyżowa walczy o pokój

W pałacu b. magnata w Strzyżowie obecnie uczy się i pracuje młodzież liceum rolniczego. Synowie małe i średnio rolnicy chłopów zdobywają wiedzę opartą na doświadczeniach uczonych radzieckich, Mieczurina i Łysenki. Młodzież tutejszej szkoły przy stała się do współpracy z Suchodolą (koło Krosna) mającą 50 lat praktyki rolniczej za sobą.

Dzięki należycie zorganizowanemu rozkładowi zajęć szkolnych nauka stoi na wysokim poziomie.

Zetempowcy biorą udział w pracach społecznych, pomagając słabszym uczniom w nauce. Prowadzili oni kursy dla analfabetów i nadal zajmują się pracą kulturalno-oświatową.

W pracach Plebiscytu Pokoju brali nadzwyczaj żywy udział.

Zespół dramatyczny przygotowuje sztukę Gorkiego pt. „Matka”, która nieadługo ukaże się na scenie w Strzyżowie. W spółdzielniach produkcyjnych uczniowie zakładają kółka miczurinowskie.

W liceum rolniczym w Strzyżowie jest wielu pracowników nauki, jak: Władysław Gierlach, Stanisław Kotłowicz, Tadeusz Gastołek, Mieczysław Gli i inni.

Uczniowie liceum rolniczego w Strzyżowie przez wzmoczoną naukę stają w szeregach budowniczych Ojczyzny Ludowej, w szeregach bojowników o pokój. (3289)

Stanisław Błyska koresp. N. Rz.

# Postęp techniczny w wykonawstwie budowlanym ZSRR

Polski Związek Inżynierów i Techników Budowlanym organizuje w dniu 27 bm. (godz. 10.30) w świetlicy Zw. Zaw. Robotników Budowlanych przy ul. Kopernika 7 w Rzeszowie odczyt na temat „Postęp techniczny w wykonawstwie budowlanym w ZSRR”.

Ze względu na ważność tematu obecnie wszystkich pracowników zatrudnionych w budownictwie wymagana natomiast obecność członków P. Z. i T. B. obowiązkowa.

MAJ  
**27**  
Niedziela

## RZESZÓW

Dziur nocny: Apteka Społeczna Nr 1 ul. 3 Maja 14.  
Pogotowie Ratunkowe: ul. Grodzka 6, tel. 10-00  
Straż Pożarna: ul. Mickiewicza 10, tel. 08.

## Teatr

PAŃSTWOWY TEATR ZIEMI RZESZOWSKIEJ — „Salon pani Klementyny” — pocz. godz. 19-ta.

## Kina

RZESZÓW — Apollo: Trzęsienie drzewy (czeski)  
RZESZÓW — Zachęta: Piętnastoletni kapitan (radz.)

## radio

7.00 Dziennik poranny — 9.00 Odc. powieści „Fali 49” — 9.10 Wschodnia Radiowa — 10.30 Aud. dla wojska — 11.15 Koncert — 14.05 Aud. dla wsi — 14.15 „Niedziela na wsi” — 15.00 Aud. dla wsi — „Mikrofon idzie śladem pluga i siewnika” — 15.15 Melodie ludowe — 15.45 Wiązanka melodii rozrywkowych — 16.00 Dzienn. popołudn. — 16.40 Piosenki w wyk. chóru „A Asy” — 17.10 Rimski — Korsakow oper. „Złoty kogucik” — 19.40 „Zwrytałowa ba. cówka pod wesolym wierzchem” — 20.00 Wiad. sport. z całej Polski — 22.30 „Wieczorna serenada” — 23.00 Ostatnie wiadomości.

## Pokój zwycięży wojnę

## Rzeszowski notatnik reporterów

Młodzież Szkoły Ogólnokształcącej w Strzyżowie, złożyła 337 zł. na fundusz budowy pomnika gen. K. Świerczewskiego. (3892)

B. B.)

W dniu 19 bm. w godzinach popołudniowych wstrzymano produkcję pieczywa w piekarni Nr. 1 (ul. 3 Maja) z powodu braku kłopotera.

Po skomunikowaniu się z elekrownią dowiedziano się, że jest

W Czudcu otwarto ostatnio Dom Kultury, którego brak odczuwali już dawno mieszkańcy tego miasteczka. Należy zaznaczyć, że wiele pracy w uruchomieniu tej nowej placówki kulturalnej — włożyli miejscowi chłopcy. (4240)

(P. Cz.)

## Sklepy spółdzielcze w Strzyżowie nie przestrzegają dyscypliny pracy

Nasz korespondent ze Strzyżowa donosi, że sklepy spółdzielcze w tym miasteczku stosują jakieś dziwne praktyki. W dniu 23 bm. sklep z pieczywem był zamknięty jeszcze o godz. 10. Zamknięty był także sklep żelazny i z wyrobami wędliniarskimi.

Według opinii czekających klientów — kierownicy sklepów wyszli podobno załatwiać jakieś „ważne” sprawy. Zle jest z dyscypliną pracy w strzyżowskich sklepach spółdzielczych i ten stan rzeczy musi ulec natychmiastowej zmianie. (4205)

St. Janik koresp. N. Rz.

Przyjemnie jest spędzić niedzielne popołudnie w parku miejskim, jednak należy przedtem wysłać kogoś z rodziny ażeby za rezerwował ławkę.

Należałoby pomyśleć nad tą kwestią i zasilić rzeszowski park serią ławek — co niewątpliwie rozwiąże sytuację i pozwoli nam miło wypocząć.

\*

Koncert na świeżym powietrzu

Pod hasłem „z pieśnią i muzyką do mas” odbędzie się w Rzeszowie, dnia 27 maja (nie dziela o godz. 11 przed gmachem Prez. Pow. Rady Narodowej przy ul. 3 Maja koncert orkiestry dętej Związku Zawodowego Kolejarzy.

Orkiestra ta pod batutą ob. Wisza, organizuje już 2 z kolei koncert na wolnym powietrzu. W programie koncertu utwory muzyki polskiej.

## SPORT

### Reflektorem po klasie wojewódzkiej

Największą niespodzianką spotkań czwartkowych — była porażka Stali Mielec z krosnieńską Gwardią.

Gwardia Krosno udowodniła, że nie rezygnuje z pozostania w klasie wojewódzkiej.

\*

Sympatycy sportu piłkarskiego z niecierpliwością oczekiwali na wyniki spotkań piłkarskich gromadząc się przy oknie Rzeszowskich Zakładów Graficznych.

Po wywieszeniu wyniku Stal Mielec — Gwardia Krosno (2:3) mówili, że gwardziści torują swoim kolegom Włókniarzom drogę do mistrzostwa.

\*

Ognio było cichym faworytem spotkania z jasielską Unią, jednak anemiczny atak białoczerwonych — nie potrafił ani raz zmusić do kapitulacji bramkarza Unii.

\*

Największe zwycięstwo odniosła Stal Stalowa Wola, która pokonała Gwardię Przemysł w imponującym stosunku 7:0 (6:0).

Gwardia Rzeszów wywiozła z Jarosławia jeden cenny punkt pomimo zaległej gry zajmując czwarte miejsce w tabeli.

W niedzielę (27 bm.) odbędą się następujące spotkania w klasie wojewódzkiej:

W Jasle: Unia — Włókniarz Krosno.

W Krośnie: Unia — Stal Rzeszów.

W Gorlicach: Unia — Gwardia Krosno.

W Rzeszowie: Ognio — Stal Mielec.

W Przemyslu: Kolejarz — Spółnia Rzeszów.

W Jarosławiu: Spółnia — Kolejarz Jarosław.

W Przemyslu: Gwardia — Unia Przeworsk.

Największe zainteresowanie skupia się na spotkaniach: Unia Jasło — Włókniarz Krosno i Stal Mielec — Ognio Rzeszów. Jap.

## Klasa powiatowa

GRUPA II.	
LZS Miłocin	3 4 47
Włókniarz Głogów	3 3 42
LZS Zaczernie	3 3 27
Spółnia Ib. Rzeszów	3 2 87

GRUPA III.	
LZS Słocina	4 7 13:4
LZS Pobitno	4 5 10:8
Gwardia Ib. Rzeszów	4 4 6:6
LZS Tyczyn	4 4 9:10
LZS Trzebownisko	4 0 8:12

GRUPA IV.	
Unia Boguchwała	4 6 11:5
Włókniarz Strzyżów	4 6 15:10
LZS Przybyszówka	4 4 8:9
Kolejarz Rzeszów	4 4 8:12
Stal I Ib. Rzeszów	4 6 4:13

# Tribuna czytelników

## NALEŻY ZWIEKSZYĆ SKŁAD POCIĄGU

Wszelkie wprowadzane w każdej dziedzinie zmiany winny ułatwiać a nie utrudniać życie. Winny usuwać niedociągnięcia i braki, mieć na uwadze pomoc i opiekę nad ludźmi pracy.

DOKP w Krakowie zapomniała o tym, gdyż wprowadzając nowy rozkład jazdy zamiast zwiększyć ilość wagonów w pociągu osobowym na linii kolejowej Katowice — Rzeszów, którym robotnicy i pracownicy umysłowi dojeżdżają do pracy na godz. 7 do Rzeszowa ze stacji podmiejskiej Trzcianna, Swilcza, i Rudna Wielka, zmniejszyła skład z 5 do 4 wagonów.

Wszyscy dojeżdżający pracownicy nie mogą się zmieścić w tych czterech wagonach i wskutek tego przy wsiadaniu do pociągu dzieją się dantejskie sceny. W rezultacie efekt jest taki, że robotnicy nie chcą się spóźnić do pracy jadą na zderzakach, na schodkach i na dachach wagonów — narażając się na nieszczęśliwy wypadek.

Jest wprawdzie następny pociąg, który przychodzi do Rzeszowa o godz. 7.18, ale robotnicy jadący tym pociągiem spóźniają się ponad pół godziny do pracy.

Takie warunki dojeżdżania do pracy są niemożliwe i niezgodne z obowiązkowymi przepisami bezpieczeństwa.

DOKP w Krakowie winna usunąć powyższe niedociągnięcia i dodać do składu pociągu Nr 4355 na linii Katowice — Rzeszów jeszcze 4 wagony tak, jak tego żądają robotnicy.

## DLACZEGO?

...Prezydium PRN w Łańcucie utrudnia mieszkańcom ulicy Świerczewskiego korzystanie z wodociągu, który znajduje się w budynku Prezydium?

Ulka Świerczewskiego w Łańcucie nie posiada studni a mieszkańcy jej, przeważnie ludzie pracy, chcą zdobyć wiadro wody zmuszeni są przebywać drogę dl. 400 m na plac Sobieskiego, gdzie tracą dodatkowo czas na stanie w kolejce, gdyż ze studni tej korzysta prawie połowa mieszkańców Łańcucia.

Mieszkańcy ulicy Świerczewskiego korzystali dotychczas z wodociągu Prezydium PRN, niestety, wodociąg ten został zamknięty z niewiadomych powodów, a obecnie korzystają z niego

mogą tylko niektórzy „wybrani” obywatele — znajomi ob. Nazimka, który mieszka w tym budynku i dysponuje według swego uznania kluczem od kranu z wodą.

Prezydium PRN w Łańcucie zechce tę sprawę uregulować.

...Prezydium GRN w Tyczynie dotychczas nie naprawiło uszkodzonej przez powódź drogi w gromadzie Siedliska.

W centrum wsi woda urwała kawał drogi wraz z rurą betonową i do dnia dzisiejszego nikt nie pomyślał o jej naprawie.

Soltys gromady Siedliska oraz Prezydium GRN w Tyczynie winni zainteresować się tą sprawą.

...sklep spółdzielni „SCH” w Woli Dalszej (pow. Łańcut) spełnia funkcję karczmy wiejskiej, gdzie o każdej porze dnia można spotkać przy kieliszku niektórych mieszkańców Woli, uczujących się z ekspedientką sklepową ob. Heleną Gorlach?

Niemal codziennie wyżej wymieniona ob. Gorlach? jest w stanie nietrzeźwym a stosunek jej do klientów jest poniżej wszelkiej krytyki?

Zainteresowane władze spółdzielcze zechcą uzdrowić stosunki w Woli Dalszej?

...Kierownictwo Zakładów Roszarniczych w Lubaczowie zwolniło z pracy ob. Karola Trzeciaka, nie wypłaciwszy mu poborów i kosztów przejazdu za czas od 1—15. 5. br., na łączną kwotę 250 zł? Sprawę należy uregulować i powiadomić nas o tym.

...nikt nie zaopiekuje się wartownią gm. spółdz. „SCH” w Czudcu, oddział w Babicy, której wygląd nie ma nic wspólnego z obowiązującymi przepisami sanitarnymi?

Oprócz tego często się zdarza, że wartownia jest zamknięta a wartownicy są zmuszeni spędzać noc pod gołym niebem, względnie dostawczy się do wnętrza przynosić swoją lampę i naftę do oświetlenia.

Miejscowe władze spółdzielcze zechcą zaopiekować się wyżej wymienioną wartownią.

# Dziennik „PRAWDA” o koncercie zespołu pieśni i tańca „Mazowsze”

Dziennik „Prawda” zamieścił obszerną recenzję pt. „Młode talenty”, poświęconą występom gościnnym w Moskwie polskiego Zespołu Ludowego Pieśni i Tańca „Mazowsze”.

Stwierdzając na wstępie, iż koncerty zespołu „Mazowsze” cieszą się wielkim powodzeniem wśród ludności stolicy radzieckiej, autor kreśli historię powstania tego zespołu, Państwo polskie stworzyło członkom zespołu doskonałe warunki dla wszechstronnego rozwoju. W oparciu o bogate doświadczenia radzieckie, polski zespół „Mazowsze” w ciągu krótkiego czasu osiągnął poważne sukcesy artystyczne.

Omawiając repertuar koncertu dziennik pisze m. in.: jako dowód głębokiej miłości i przywiązania do Wielkiego Wodza Narodu,

w sali rozbrzmiewała pieśń o Stalinie, wykonana z głębokim uczuciem w języku rosyjskim przez członków zespołu. Następnie wykonano szereg polskich pieśni i tańców ludowych.

Kierownicy zespołu — stwiera dza dziennik — dyrygent prof. Tadeusz Sygetyński, baletmistrz prof. E. Papliński i reżyserka Mira Zimińska wyteżoną pracą zapewniły zespołowi powodzenie.

Podkreślając osiągnięcia polskiego zespołu „Mazowsze” — pisze „Prawda” — należy wskazać, że byłyby one jeszcze większe, gdyby repertuar zespołu nie ograniczał się przeważnie do starych pieśni i tańców ludowych. Byłoby pożądanym, aby zespół pieczołowicie zbierał i rozwijał ludową twórczość muzyczną Polski Ludowej, by śmiało wysu-

wał uzdolnionych solistów, by w orkiestrze były szerzej reprezentowane instrumenty ludowe.

Koncerty zespołu „Mazowsze” są wymownym dowodem niezłomnej przyjaźni i więzów kulturalnych łączących ZSRR i Polskę. Życzymy — kończy „Prawda” — dalszych sukcesów twórczych utalentowanemu Zespołowi Ludowemu Pieśni i Tańca „Mazowsze”.

## Plebiscyt Pokoju uczcili czynem

Członkowie amatorskiego zespołu orkiestry dętej w Sietczy (pow. Przeworsk) dla uczczenia Narodowego Plebiscytu wykonali koncerty w trzech punktach gromady.

W całej Sietczy przy dźwiękach muzyki trwała akcja zbierania podpisów pod Narodowym Plebiscytem Pokoju. Wszyscy obywatele gromady wyrazili pełną solidarność w składaniu podpisów.

Na zakończenie manifestacji zespół orkiestry dętej wraz z mieszkańcami gromady zorganizował pochod przez gromadę Sietczy.

## Jubileusz zasłużonego pisarza niemieckiego

BERLIN. Znany pisarz Johannes Becher, obchodził w tych dniach 60-lecie urodzin. Z tej okazji Kulturbund urządził przyjęcie, na które przybyli prezydent NRD — Wilhelm Pieck, wicepremier Ulbricht, ministrowie przedstawiciele demokratycznych stronnictw i organizacji masowych oraz liczni reprezentanci życia kulturalnego. Obecni też byli przedstawiciele kół kulturalnych z Niemiec Zachodnich i z krajów demokracji ludowej, którzy brali udział w pierwszym ogólnoniemieckim kongresie kultury w Lipsku.

Wicepremier Ulbricht, wygłosił przemówienie, w którym złożył hołd twórczości Bechera, laureata Nagrody Narodowej NRD, bojownika o postęp i pokój.

St. Wit.

## Otoczyć większą opieką LZS w Niedźwiadzie (pow. Dębica)

Ludowy Zespół Sportowy w Niedźwiadzie założony został w pierwszych miesiącach po wyzwoleniu. Początkowo pracami zespołu kierowali Tadeusz Bobula oraz Ferdynand Cabaj.

Oni też założyli i zorganizowali drużynę siatkówki, ćwicząc i trenując na małym boisku szkolnym.

Praca wymienionych nie poszła na marne. Wokół zespołu zaczęło się skupiać coraz więcej młodzieży z Niedźwiadzi. W dalszym ciągu przeprowadzono systematyczną zaprawę w wyniku czego zespół już udział w wiejskiej olimpiadzie sportowej zorganizowanej

w roku 1949 w Brzeźnicy, zajmując w punktacji ogólnej jedno z pierwszych miejsc.

Nie spoczęli na laurach sportowcy Niedźwiadzi. W roku 1950 zdobywają mistrzostwo w siatkówce.

Obecny przewodniczący LZS Brandys członek ZMP, czyni usilne starania, by pracę w zespole według wytycznych naczelnych władz sportowych.

Dużo pracy fachowej wkłada instruktor zespołu Ciosek. Jednak poważną bolączką LZS jest brak odpowiedniego sprzętu sportowego, wskutek czego zespół nie jest w stanie uprawiać wiele innych dziedzin wychowania fizycznego.

Mimo wszystko członkowie ludowego zespołu sportowego przygotowują się pilnie do zdobywania odznaki BSPO i SPO LZS w Niedźwiadzie ma wspaniałe perspektywy rozwojowe. Młodzież wykazuje wiele zapału do sportu, należy im tylko przyjąć z pomocą w formie sprzętu oraz wydelegować fachowego instruktora.

Sprawą powyższą powinien zająć się bezwzględnie Powiatowy Komitet Kultury Fizycznej w Dębicy. (4116)

# S - P - O - R - T

## Igrzyska sportowe szkolnictwa zawodowego woj. rzeszowskiego w Jarosławiu

Staraniem wydziału kultury fizycznej Dyrekcji Okręgowej Szkolnictwa Zawodowego zorganizowane zostały w Jarosławiu w dniach 26 i 27 maja igrzyska sportowe szkolnictwa zawodowego na szczeblu wojewódzkim.

Powyższe zawody są eliminacjami przed ogólnopolskimi zawodami, które odbędą się w miesiącach letnich w Warszawie.

Igrzyska odbywają się we wszystkich dyscyplinach sportowych. Na stadionie WP w Jarosławiu odbywają się zawody lekkoatletyczne oraz mecze koszykówki i siatkówki. Mecze

piłkarskie rozgrywane są na boisku JKS „Spójnia”.

Na Sanie zorganizowane zostały zawody kajakowe, a w wielkiej hali targowej zawody pięciarskie.

Należy zaznaczyć, że młodzież szkolna, obserwując już po wynikach pierwszego dnia, jest niezwykle przygotowana do zawodów.

Podkreślić należy, że zawodnik Pikulski (Stalowa Wola) uzyskał w skoku wzwyż 165 cm. Próbował on również pobić rekord okręgu, jednak próba nie powiodła się (stracił poprzeczkę na wysokości 171 cm). Pikulski ma wszelkie możliwości na do-

bręgo zawodnika i powinien on trenować wyłącznie tą konkurencją sportową. Nie powinien się zrażać tym, że nie powiodła się mu pierwsza próba pobicia rekordu, gdyż uczyń to napewno drugim razem. Wierzymy, gdyż jest on nader ambitnym zawodnikiem.

Samą oprawą zawodów jest należycie przygotowana. Stadion WP został pięknie udekorowany, a zainteresowanie lekkoatletyką jak i pozostałymi konkurencjami jest duże.

Całe grono sędziów należycie spisuje się, czego dowodem jest fakt, że już po każdej konkurencji ogłaszane są wyniki.

Są to wprawdzie nasze uwagi odnośnie pierwszego dnia zawodów, ale mamy nadzieję, że w drugim dniu pójdzie jeszcze lepiej, a wyniki będą dobre. A może padnie jakiś rekord okręgu, co jest w możliwościach dobrze przygotowanej młodzieży.

W drugim dniu zawodów odbędzie się również konkurs świetlicowy najlepszych zespołów młodzieżowych z woj. rzeszowskiego.

Program zawodów został szczegółowo opracowany przez wydział kultury fizycznej DOSZ.

Jarosław jest o tyle dobrym miejscem na tego rodzaju imprezy o charakterze wojewódzkim, gdyż jest tu niezły stadion, duża hala targowa, w której urządzić można zawody pięciarskie a rzeka San stwarza pierwszorzędne warunki dla rozwoju sportów wodnych.

Niewątpliwie zawody kajakowe, które są również umieszczone w programie igrzysk cieszyć się będą wielkim zainteresowaniem.

Szczegółowe wyniki z pierwszego i drugiego dnia igrzysk podamy w Nowinach Sportowych.

ZR.

## Zmiany w składzie reprezentacji piłkarskiej Polski

Skład reprezentacyjnej drużyny polskiej na mecz z Węgrami w Budapeszcie (27 bm.) uległ zmianie i obecnie wygląda następująco: Borucz (Skromny), Gędek, Glimas (Wotosz), Suszczyk, Kaszuba, Wieczorek (Brzozowski), Wiśniewski, Anioła, Breiter, Cieślak, Wesółowski (Szymborski).

Sur.

## Sportowcy Ropczyc czekają na wytyczenie boiska

Przedstawiciele Ludowego Zespołu Sportowego z Ropczyc po rozmowach przeprowadzonych z delegatami MRN z Ropczyc w wyniku których otrzymali plac pod boisko zwrócili się pismem z dnia 14 kwietnia br. do PKKF w Dębicy z prośbą udzielenia fachowej porady w postaci wytyczenia boiska.

Od chwili wysłania pisma do Powiatowego Komitetu Kultury Fizycznej w Dębicy upłynęło sporo czasu, a odpowiedzi oraz pomocy jak nie ma tak nie ma.

\*

Wprawdzie członkowie ludowego zespołu sportowego w piśmie skierowanym do PKKF prosili o skierowanie inżyniera do wytyczenia boiska, co w rezultacie nie jest takie proste, ale Powiatowy Komitet Kultury Fizycznej obowiązany był z miejsca odpowiedzieć udzielając rady zespołowi co do budowy boiska sportowego.

H. St.

## Z NISKA

W ramach rozgrywek o mistrzostwo klasy powiatowej padły następujące wyniki:

Gwardia Nisko — Ogniwo Nisko 0:9  
Kolo Sportowe Stal Stalowa Wola — SKS Głina, Ogólnie Nisko 3:0.  
SKS Głina, Rudnik — SKS Głina, Przemysłowe Stalowa Wola 3:0.  
LZS Raclawice — LZS Wolina 4:0.  
LZS Przędziel — LZS Podwołny 3:2.  
LZS Ulanów — LZS Bieliny 3:0.

## Głuchoniemi uczą się pisać i czytać

W Polsce przedwzrostowej głuchoniemi zdany był na pastwę swego kalectwa i prawie zawsze pozostawał analfabeta. Liczba szkół specjalnych dla głuchoniemych była nader skromna. Szkoły takie mieściły się tylko w dużych miastach, stąd — leż praktycznie biorąc — nauczanie głuchoniemych było kwestią prawie nierozwiązaną.

W Polsce Ludowej upośledzonymi opiekuje się Ministerstwo Pracy i Opieki Społecznej, przyznaje Związkowi Głuchoniemych subwencje i wymaga od nich nauki i włączenia się do produktywizacji w ramach planu 6-letniego.

Ponieważ większość głuchoniemych to analfabeci zorganizowano więc dla nich w ramach analfabetów kursy początkowego nauczania. Na terenie woj. rzeszowskiego istnieje w chwili obecnej 17 takich zespołów. Dotychczasowe wyniki wskazują, że po przełamaniu przeszkody, jaką jest u upośledzonych brak słuchu, istnieją możliwości udostępnienia im wiedzy. Wyniki nauczania na niektórych kursach dla głuchoniemych są niejednokrotnie lepsze niż na kursie dla niepozbawionych słuchu.

To też z wdzięczności dla Rządu Polski Ludowej absolwenci kursu wystosowali wiele listów z serdecznymi podziękowaniami. Wszyscy też głuchoniemi, którzy posiadli umiejętność czytania i pisanie podpisali własnoręcznie karty. Narodowego Plebiscytu Pokoju.

W zrozumieniu ustawy o zwalczaniu analfabetyzmu głuchoniemi podlegają zasadniczo zwolnieniu. W obliczu jednak walki o realizację planu 6-letniego, głuchoniemi wykazują nie tylko zrozumienie, ale i

wielki zapał dla realizacji podstaw socjalizmu w Polsce. Okręg nauczania podstawowego głuchoniemych został dla nich rozszerzony w ramach planu 6-letniego. Przewiduje się 45 zespołów początkowego nauczania, z ilością ponad 1300 osób. Dla absolwentów kursu stworzy się przy spółdzielni inwalidów odpowiednie warsztaty, celem przeszkolenia zawodowego.

W chwili obecnej Związek Głuchoniemych i Ich Przyjaciół na terenie Rzeszowa walczy z wieloma trudnościami. Brak jest pomieszczenia na biuro związku, a przede wszystkim własnej świetlicy. Starania Związku o przyznanie pomieszczenia na biuro i świetlicę nie znalazły dotychczas na terenie wydziału mieszkaniowego Prezydium MRN w Rzeszowie należytego zrozumienia. Z powodu braku odpowiednich pomieszczeń warsztatowych sprawa produktywizacji członków związku nie jest jeszcze należycie postawiona. Należy więc poddać rewizji dotychczasowy stosunek niektórych czynników kompetentnych i wreszcie przydzielić głuchoniemym świetlicę, w której mogliby pracować.

St. Wit.

## Pismo O trwaty pokój, o demokrację ludową! nieodłączne dla każdego aktywisty partyjnego i związkowego

### Pracownicy poszukiwani

Fabryka Pluszu w Pobiednej pow. Lubiąż Sl. poszukuje wszelkich pracowników. Wynagrodzenie według Umowy Zbiorowej. Mieszkanie zapewnione. Dojazd pociągiem z Jeleniej Góry do Swieradowa - Zdroju. K-559

Przedpłata kwart. 2,25 zł, poczt. 4,50 zł, komis 15 gr. kwart. 13,50 zł, półrocz. 27 zł, roczna 54 zł. Prenumeratę przyjmuje PPK „Ruch” na konto PKO Nowiny Kreszowskie Nr IX 13763

„Nowiny Kreszowskie” wydaje Robotnicza Spółdzielnia Wydawnicza „Prasa” Redakcja Rzeszów, ul. Gałęzowskiego 7 — Telefony: Red. Naczelny 10 7b, sekr. odpow. — 16 00 dział gospodarczy partyjny — 15 54, dział kulturalny — 13 98, dział korespondentów robotniczo-chłopskich — 16 03 dział depeszyowy, red. nocna — 10 17, (16 36). Oddział RSW „Prasa” (Dział ogłoszeń) — 18 56, Państw. Przedsiębiorstwo Kolportażu „Ruch” — 1880 — Redaktor Naczelny przyjmuje od godz. 12 — 13. Sekretarz Odpowiedzialny od godz. 11 — 12. Oddziały: „Nowiny Przemyskie” — Oddział Redakcji w Przemysku, Plac na Bramie 12, tel. 350. „Nowiny Podkarpackie” — Oddział Redakcji w Krośnie, ul. Nowotki 6, tel. 224. Druk Rzeszowskie Zakłady Graficzne — Przedsiębiorstwo Państwowe S-12-12150