

Organ KW
Polskiej
Zjednoczonej
Partii
Robotniczej

NOWINY RZESZOWSKIE

Nr 264 (1373) — Rzeszów, czwartek 5 listopada 1953 r.

Tezy do dyskusji przed II Zjazdem PZPR
przyjęte przez IX Plenum KC PZPR
„O zadaniach rozwoju rolnictwa w latach
1954 — 1955
i o zapewnieniu niezbędnych środków
dla wzrostu produkcji rolniczej”
podajemy na stronach 3, 4, 5, 6, 7, i 8-mej

W szeregach Frontu Narodowego pracować będą duchowni dla dobra Ojczyzny i Kościoła

Zjazd księży i działaczy katolickich w Rzeszowie

W sali Państwowego Teatru Ziemi Rzeszowskiej w Rzeszowie odbył się w dniu wczorajszym zjazd księży i działaczy katolickich organizowany przez Komisję Duchownych i Świeckich Działaczy Katolickich przy Wojewódzkim Komitecie Frontu Narodowego.

W zjeździe wzięło udział 352 księży, 30 siostr zakonnych i 120 świeckich działaczy.

Na sali znajdowali się m. in.: ks. dziekan Królicki, ks. kanonik Kóbak, ks. kanonik Sewastyński, ks. Jarosz, ks. Chrostowski, ks. Preysner, działacz katolicki z Rzeszowa ob. Flc, ks. Dec, ks. Smółka, ks. dziekan Partykiewicz.

Po powołaniu prezydium, w którym zasiadli: ks. kanonik Capecki, ks. dziekan Rejowski, ks. dziekan Nalepa, przeor Młodecki, ks. Harmała, ks. Kuźniarski, siostra zakonna Kozłńska, red. Myślik, i dyr. Olszański, referat pt. „Zadania katolików polskich na tle deklaracji Episkopatu z dnia 28 września br.” — wygłosił ks. dziekan Nalepa.

Ks. Nalepa nawiązując do deklaracji Episkopatu z 28 września br. powiedział, że ma ona poważne znaczenie dla normalizacji stosunków między Kościołem i Państwem oraz że stanowi ona bodziec dla katolików polskich do wzmożenia działalności w duchu coraz poważniejszego poczucia odpowiedzialności za warunki rozwoju Kościoła w naszym kraju.

„W szczególności — mówił dalej mówca — komisje nasze przy komitetach Frontu Narodowego reprezentują i będą rozwijać siłę społeczno-polityczną będącą gwarantem realizacji porozumienia między Państwem a Kościołem.

Zadaniem katolickich duchownych i świeckich działaczy Frontu Narodowego jest nieustanne zwiększanie wkładu pracy i świadomej ofiarności ze strony ludzi wierzących w budowanie potęgi naszej Ojczyzny w myśl zasady programu Frontu Narodowego.

Po wygłoszeniu referatu wywiałą się dyskusja przepełniona patriotyczną i obywatelską postawą dyskutantów.

Spartak — Kraków 2:1 (0:1)

Kraków (telefon własny). Na nowym stadionie krakowskiej Gwardii, zebrało się około 45 tysięcy widzów, by oglądać ciekawe spotkanie mistrza ZSRR w piłce nożnej, moskiewskiego SPARTAKA z reprezentacją KRAKOWA.

Mecz po bardzo emocjonującym przebiegu zakończył się zwycięstwem SPARTAKA w stosunku 2:1. Do przerwy Kraków prowadził 1:0. Bramki zdobyli dla Spartaka Simonian w 52 min. i 66 min. Dla reprezentacji Krakowa Kohut w 26 min.

Zawody prowadził Dorogý (Węgry).

Przeor Młodecki stwierdził, że księża nie pozostają obojętni wobec wrogich knońskierowanych przeciwko Polsce. „Kierując się w swej działalności polską racją stanu i dobrem Kościoła, dajemy tym samym odprawę wszelkim włchrzycielom i wrogom Polski”.

Ks. kanonik Bąk powiedział, że serdeczna troska katolików o Ojczyznę i Kościół sprawiła, że włączają się jeszcze mocniej w prace Frontu Narodowego.

Następnie przemawiali m. in.: działacz katolicki mgr Kędziora, publicysta katolicki ks. Drybała, ks. Rożek, red. Myślik i ks. kanonik Capecki.

W uchwalonej na zakończenie zjazdu rezolucji czytamy: „Zebrani na zjeździe w Kościele Duchownych i Świeckich Działaczy Katolickich przy Wojewódzkim Komitecie Frontu Narodowego w Rzeszowie księża i świeccy katolicy po wyczerpującej dyskusji przyjmujemy tezy referatu pt. „Zadania katolików na tle deklaracji Episkopatu z dnia 28 IX 1953” za wytyczne w naszej pracy duszpasterskiej i działalności obywatelskiej.

Jesteśmy przekonani, że postępując w myśl wytycznych tego referatu przyczynimy się do dobra dla misji religijnej Kościoła oraz dla rozwoju naszej Ojczyzny — Polskiej Rzeczypospolitej Ludowej”.

(ek)

Komunikat Wojewódzkiej Komisji Planowania Gospodarczego w Rzeszowie o wykonaniu Wojewódzkiego Planu Gospodarczego w III kwartale 1953 r.

Wełług tymczasowych danych, wykonane Wojewódzkiego Planu Gospodarczego w III kwartale 1953 r. przedstawia się następująco:

I Wykonanie i wzrost produkcji terenowego przemysłu drobnego

Plan produkcji globalnej terenowego przemysłu drobnego za III kwartał 1953 r. w/g wartości w cenach niestabilnych został wykonany w 103,5 proc.

Przedsiębiorstwa przemysłowe podległe poszczególnym wojewódzkim zarządom i centralom, wykonały plan globalnej produkcji przemysłowej w/g wartości jak następuje:

Woj. Zarząd Przemysłu Terenowego	Proc. wyk. planu za III kwartał 1953 r.
Woj. Zarząd Przemysłu Terenowego	102,3 proc.
Woj. Zarząd Przemysłu Terenowego Materiałów Budowl. i Związki Branżowe Związku Spółdzielni Przemysłowych i Rzemieślniczych	128,6 „
Wojewódzki Związek Spółdzielni Inwalidów	101,8 „
Wojewódzki Zarząd Miejskiego Handlu Detalicznego	112,6 „
Ekspozytura Centralnego Zarządu Handlu Owoców i Warzyw	109,4 „
Wojewódzki Związek Gminnych Spółdzielni „Samopomoc Chłopska”	82,8 „
Związek Spółdzielni Spożywców	96,2 „
	118,2 „

W III kwartale dla zaspokojenia bezpośrednich potrzeb miejscowej ludności wyprodukowano ponad plan znaczną ilość artykułów przemysłowych jak np. odlewów z metalu nieżelaznych, okuć budowlanych, cegły, kafli, tarczy, mebli tapicerskich, ubiorów męskich i chłopskich, odzieży ochronnej, mydła oraz szereg innych artykułów.

Mimo wykonania i przekroczenia planu w zakresie wartości produkcji globalnej, jak również w zakresie ilości produkcji większości artykułów przemysłowych — niektóre

jednostki organizacyjne terenowego przemysłu drobnego nie wykonały w pełni planu produkcji wszystkich wyrobów. Nie wykonał zadań planu WZPT w zakresie produkcji odlewów żelaznych i tkań, WZPTMB — (cegła surowa i dachówka ceramiczna) ZSPP i Rz. — szkło, ozdoby choinkowe, meble, WZSI — (łóżka, szafy mieszkanlowe, o buwe), CPL i A nie wykonała planu prawie we wszystkich asortymentach.

Produkcja globalna terenowego przemysłu drobnego wzrosła w III kwartale 1953

r. o 20,3 proc. w porównaniu z III kwartałem 1952 r.

Terenowy przemysł drobnego województwa wprowadził do produkcji następujące ważniejsze nowe artykuły, nie produkowane dotychczas na terenie województwa, jak np. umywalki żelazne, formy do serów, sztychówki do buraków, worki hutnicze, fartuchy kowalskie, zasuwki okienne, okrycia podgumowane.

Ścież punktów usługowych wzrosła w kwartale sprawozdawczym o dalsze 50 punktów tak, że łączna ich liczba na koniec kwartału wykazuje wzrost o 22,5 proc. w porównaniu ze stanem na koniec roku ubiegłego. Podkreślić należy poważny wzrost liczby punktów usługowych na wsi, zwłaszcza w powiatach: gorlickim, krośnieńskim i przemyskim.

Liczba zatrudnionych w terenowym przemyśle drobnym powiększyła się w porównaniu z 1952 r. o 14,6 proc., a wydajność pracy na 1 pracownika grupy przemysłowej o 8,5 proc.

II Rolnictwo

Tegoroczna akcja żniwna w wyniku lepszej pomocy organizacyjnej i technicznej ze strony POM-ów i GOM-ów, oraz służby agrotechnicznej, miała przebieg sprawniejszy i szybszy niż w roku ubiegłym. Żniwa rozpoczęły się w pierwszych dniach lipca, przy czym jako pierwszy rozpoczął pracę żniwny pow. niški. Do przodujących powiatów w akcji żniwnej zaliczyć można: diebicki, łancucki, mielecki, przeworski i rze-

szowski. Pomyślny przebieg miała akcja żniwna w naszych spółdzielniach produkcyjnych. Wyróżniły się w tej akcji m. in. takie spółdzielnie jak Wyszatyce i Stuhno w pow. przemyskim, Wietlin, Sośnica, Nienowice w pow. jarosławskim oraz Lubzina w pow. diebickim.

Mimo niesprzyjających warunków atmosferycznych — zwłaszcza w powiatach podgórskich, wykosy zboża, jak i wózka przebiegają na terenie całego województwa sprawnie. Nie zostały natomiast w pełni wykonane zamierzenia planowe w zakresie podorywek, które np. w powiatach usztyckim, leskim i sanockim, na skutek niedociągnięć organizacyjnych POM-ów i GOM-ów nie zawsze były wykonane bezpośrednio po sprzęcie zboż.

W gospodarstwach indywidualnych oraz spółdzielniach produkcyjnych w/g wstępnych szacunków tegoroczne plony jęczmienia i owsa są wyższe niż w roku ubiegłym, natomiast plony żyta na skutek niesprzyjających warunków atmosferycznych podczas siewów w jesieni ubiegłego roku oraz w zakresie wzrostu i kwitnienia na wiosnę br. kształtują się na poziomie niższym, niż w roku ubiegłym.

Przebieg zbiorów uzyskane w spółdzielniach produkcyjnych we wszystkich produktach rolnych są wyższe od przeciętnych uzyskanych w gospodarstwach indywidualnych. Największe plony żyta i pszenicy osiągnęły m. in. spółdzielnie: Skowierzyn pow. Tarnobrzeg, Wyszatyce i Stuhno pow. Przemyski oraz Lubzina pow. Diebica. Liczba spółdzielni produkcyjnych na koniec III kwartału osiągnęła 333 spółdzielni.

III Inwestycje terenowe i budownictwo

Wielkość nakładu na inwestycje terenowe dokonane w III kwartale 1953 r. jest o 10,8 proc. wyższa w porównaniu z analogicznym okresem roku ubiegłego. Wyrazem troski naszej partii i rządu o polepszenie warunków bytowych i kulturalnych świata pracy, jest wzrost nakładów inwestycyjnych w takich dziedzinach gospodarki terenowej jak rolnictwo i leśnictwo — o 20,4 proc., komunikacja i łączność — o 18,1 proc., w gospodarstwie komunalnym ze względu na budowę urządzeń kanalizacyjnych i wodociągów w Mielcu, Rzeszowie, Łancucie i Sanoku o 101,2 proc., w dziedzinie kultury i sztuki m. in. na wyposażenie domów kultury w Mielcu, Stalowej Woli i Rzeszowie — o 96,6 proc., w zakresie pomocy społecznej o 41,7 proc.

W wyniku realizacji zadań kwartalnego planu inwestycyjnego, oddano do użytku szereg nowych obiektów planu terenowego, z których należy wymienić:

1) 5 szkół podstawowych (Ciąg dalszy na str. 2)

W OBLICZU NOWYCH i WIELKICH ZADAŃ

wy socjalizmu, w warunkach kłędów, żądy sprawuje lud p acujący.

Partia nasza przychodziła na II Zjazd ze sprawozdaniem za lata ubiegłe i z perspektywami na lata przyszłe.

Czego dokonał nasz lud pracujący pod przewodnictwem swojej partii?

W ciągu ostatnich lat ugruntowaliśmy władzę ludową, umocniliśmy państwo ludu pracującego, utrwaliśmy fundament tego państwa — sojusz klasy robotniczej z pracującym chłopstwem; w ciągu tego okresu uchwaliliśmy Konstytucję Polskiej Rzeczypospolitej Ludowej — Wielką Kartę wolności narodu polskiego; w ciągu tych lat pogłębiłmy przyjaźń i braterstwo z krajami obozu pokoju i socjalizmu, przede wszystkim ze Związkiem Radzieckim i pomnożyliśmy nasz wkład w walkę o pokój i dobroć przez narody świata.

Zamieszczone we wczorajszym numerze tezy przedjazdowe pt. „Osiągnięcia w wykonaniu planu 6-letniego i główne zadania gospodarcze w latach 1954-1955” — pokazują jak ogromną drogę już przebyliśmy w dziedzinie przeobrażeń społecznych i gospodarczych.

Oblicze Polski uległo gruntownemu przeobrażeniu w ciągu tego krótkiego okresu. Stał się krajem przemysłowo-rolniczym. Zbudowaliśmy potężną bazę przemysłową; nasza globalna produkcja przewyższa dziś 3,6 raza przedwojenną a na głowę ludność — nawet 4,7 raza. Mamy dziś całe gałęzie przemysłu, które nie istniały przed wojną, mamy całe gałęzie, które uległy tak zasadniczej rekonstrukcji, że można powiedzieć, iż stworzone zostały od nowa. Dzięki temu produkujemy dziś ciężkie maszyny i obrabarki, samochody i maszyny elektryczne o wielkiej mocy, narzędzia precyzyjne i okręty. Dzięki temu mamy dziś przemysł obronny.

O rozmachu naszego budownictwa przemysłowego świadczą fakt, że zadania podniesienia produkcji przemysłowej przewidziane w planie sześciolletnim na 1953 r. wykonane są w 114,7 procent.

Osiągnięcie stosunkowo wysokiego poziomu produkcji przez przemysł ciężki (o 133 procent więcej niż w r. 1949) pozwala na rozszerzenie produkcji przemysłu konsumpcyjnego i na usunięcie nierówno-

mierności powstałych w niektórych dziedzinach gospodarki narodowej w procesie dotychczasowej realizacji planu sześciolletniego. Poziom produkcji przemysłowej będzie w 1955 r. 4,5 raza wyższy, niż w 1928 r. podczas gdy w planie sześciolletnim był przewidziany wzrost 4-krotny.

Te wielkie osiągnięcia w rozwoju przemysłu pozwalają nam również na utrzymanie w najbliższych dwóch latach inwestycji na poziomie bieżącego roku i na przeznaczenie większej niż poprzednio części dochodu narodowego na cele konsumpcyjne.

W latach 1950-1953 uwagę partii i państwa skoncentrowana była na rozwiązaniu podstawowego zagadnienia — uprzemysłowienia kraju, a więc likwidacji spulchności cofania, pozostawionej przez rządy obszarnczo-burżuazyjne. M. in. z tego powodu wyśtały w toku realizacji planu sześciolletniego nierównomierność między wzrostem produkcji środków wytwórczych a wzrostem produkcji przemysłu wytwarzającego artykuły powszechnego spożycia. Przede wszystkim zaś wyśtała nadmierna nierównomierność między rozwojem (Dokończenie na str. 2)

Niech żyją radzieccy uczeni, architekci, inżynierowie, technicy i przodujący robotnicy którzy swoją wiedzą i doświadczeniami pomagają nam w budowie socjalizmu

Festiwal amatorskich zespołów artystycznych w związku z X-leciem Polski Ludowej

WARSZAWA (PAP). W związku ze zbliżającym się obchodem 10-lecia Polski Ludowej Ministerstwo Kultury i Sztuki wspólnie z wszystkimi organizacjami masowymi oraz szkolnictwem ogłasza wełki festiwal amatorskich zespołów artystycznych.

Festiwal ten, który będzie jedną z głównych imprez kulturalno-artystycznych roku, ma za zadanie zaprezentowanie bogatego do robku masowego ruchu amatorskiego, odgrywającego dziś tak doniosłą rolę w upowszechnieniu kultury, w walce o jej nową treść, o nowego człowieka.

Wielki festiwal, który zakończony zostanie centralnym pokazem w dn. 22 lipca 1954 r. posiadać będzie jednolity program i obejmie wszystkie środowiska, instytucje i organizacje masowe.

Nominacja gubernatora wolnego obszaru Triestu przyczyni się do utrwalenia pokoju w Europie i na całym świecie

Przemówienie wiceministra Wyszyńskiego w Radzie Bezpieczeństwa

NOWY JORK (PAP). Jak już donosiliśmy, dnia 2 bm. Rada Bezpieczeństwa wznawia dyskusję nad sprawą mianowania gubernatora wolnego obszaru Triestu. Omawianie tej sprawy pod naciskiem mocarstw zachodnich zostało odroczone 20 października o 13 dni.

W chwili wznowienia debaty w Radzie Bezpieczeństwa w dniu 2 bm. przedstawiciel Grecji wystąpił z ponowną propozycją odroczenia dyskusji do 23 listopada.

Sprzeciwili się temu przedstawiciel ZSRR A. Wyszyński. Stwierdził on, że motywów zwolnienia odraczenia sprawy do tego, że powołują się oni na toczące się między pięcioma państwami (USA, Anglia, Francja, Włochy i Jugosławia) rokowania, rzekomo w celu „pokojowego uregulowania” sprawy Triestu. Podkreślając, że nie jest wiadomo, jaki przebieg mają rokowania i na jaki temat się toczą, wiceminister Wyszyński stwierdził, iż mocarstwa zachodnie wkroczyły na drogę gwałcenia traktatu z Włochami z 1947 r. i potwierdziły to pogwałcenie w deklaracji trzech mocarstw zachodnich z 20 marca 1948 r. w spra-

wie przekazania całego wolnego obszaru Triestu Włochom — obecnie posunęły się jeszcze dalej, składając oświadczenie USA i Anglii z 8 października br. w sprawie podziału wolnego obszaru Triestu.

Podczas toczących się obecnie rokowań — kontynuował delegat radziecki — chodzi o to, aby ostatecznie pogrzebać traktat pokojowy z Włochami. Następnie mówca zaznaczył, że oświadczenie sekretarza stanu USA Dulles'a złożone na konferencji prasowej w dniu 27 października br. całkowicie demaskuje prawdziwe motywy propozycji w sprawie odroczenia dyskusji nad problemem Triestu. Dulles — podkreślił Wyszyński — oświadczył wprost, że „nadszedł czas, kiedy Triest stał się czynnikiem, wpływającym na plany utworzenia mocnej obrony przeciwko komunizmowi w Europie południowej”. Tego rodzaju roz-

wiązanie problemu Triestu, jakiego pragną mocarstwa, wcale nie odpowiada interesom ludności Triestu, interesom narodu włoskiego i jugosłowiańskiego. Ze słów Dulles'a — kontynuował mówca — wynika, że jedyny interes Stanów Zjednoczonych polega na tym, aby wykorzystać Triest do walki przeciwko komunizmowi. Powołanie się przy tym Dulles'a na potrzeby „obrony” ma charakter demagogiczny, ponieważ nie istnieje żadne zagrożenie. W ten sposób Dulles usiłował odwrócić uwagę opinii światowej od tego, na czym rzeczywiście należy skoncentrować uwagę.

Właściwym celem USA jest wykorzystanie obszaru Triestu jako jednego z ogniw łańcucha agresywnych poczynań bloku atlantyckiego.

Jeśli chodzi o sprawę uregulowania sporu między Włochami a Jugosławia, to istnieje w tym celu środek prawny — traktat pokojowy z Włochami. W dokumencie tym przewidziane jest mianowanie gubernatora wolnego obszaru Triestu, utworzenie stałej rady, a następnie zwolanie zgromadzenia konstytucyjnego, wprowadzenie konstytucji i wywołanie wszystkich obcych wojsk z wolnego obszaru Triestu. Jest to piękny program, przepojony duchem pokoju. Nawołuje on do współpracy i usuwania wszelkiej niebezpieczeństwa wybuchu zatargu o Triest.

Traktat pokojowy z Włochami został podpisany przez 21 krajów. Nie możemy pozwolić na to — oświadczył Wyszyński — by traktat, który podpisaliśmy, zmieniano bez naszego udziału i bez udziału innych państw — sygnatariuszy.

Rząd radziecki — kontynuował A. Wyszyński — jest głęboko przekonany, że wystarczy, aby w Radzie Bezpieczeństwa osiągnięto porozumienie w jakiej sprawie, jak nominacja gubernatora wolnego obszaru Triestu, aby stało się to dobrym początkiem pokojowego uregulowania tych spornych problemów, które dzielą dziś Włochy i Jugosławie, jak również aby w drodze dalszej realizacji postanowień traktatu pokojowego, doprowadzić do utrwalenia pokoju i bezpieczeństwa międzynarodowego w Europie Południowej, a tym samym w całej Europie i na całym świecie.

Delegat Grecji ponownie zabrał głos, domagając się odroczenia debaty nad sprawą mianowania gubernatora wolnego obszaru Triestu.

Bilans III kwartału

Ogłoszony dzisiaj komunikat Wojewódzkiej Komisji Planowania Gospodarczego w Rzeszowie o wykonaniu Narodowego Planu Gospodarczego w III kwartale 1953 r. w terenowym przemyśle drobnym, rolnictwie, inwestycjach, budownictwie i obrocie towarowym jest wyrazem dalszego wzrostu gospodarczego naszego województwa.

Plan produkcji globalnej terenowego przemysłu drobnego według wartości w cenach niemiennych został wykonany w 103,5 proc. Produkcja w porównaniu z tym samym kwartałem roku ubiegłego wzrosła o 20,3 proc. Wydajność pracy na jednego pracownika grupy przemysłowej w porównaniu z odpowiednim okresem ubiegłego roku wzrosła o 8,5 proc., a liczba zatrudnionych o 14,6 proc.

Szereg przodujących zakładów jak: Rzeszowskie i Gorlickie Zakłady Przemysłu Terenowego, Spółdzielnia Garbarska „Jedność” w Rymanowie, Spółdzielnia Inwalidów „Wolność” w Brzozowie przed terminem zrealizowały zadania planu III kwartału, a takie zakłady jak: „Czerwony Sztandar” w Krośnie, „Pokój” w Sanoku, Spółdzielnia Niewidomych „Start” w Przemyslu oraz przemysł metalowy w Woj. Zw. Spółdzielnia Inwalidów wykonały już w pełni zadania przewidziane planem na rok 1953.

Dziękuję czemu zakłady te oraz inne przodujące załogi osiągnęły przedterminowo zadania planowe? Przyczyną ich osiągnięć w pracy tkwią w pełnej mobilizacji załóg do codziennej walki o wykonanie planów, w znajomości codziennego planu przez każdą brygadę, każdego robotnika, w stałej i systematycznej kontroli wykonywania zadań.

W wielu przedsiębiorstwach, a zwłaszcza w przemyśle włókienniczym przyjmują się coraz szerzej metody pracy Korbienkowej i Zandarowej. Cegielnie w Zalesiu, Bieczu, czy Stróżach, stosują coraz częściej radziecką metodę Dumanowa wypału w piecach. Dzięki i współzawodnictwu o jakość produkcji i oszczędność, WZPT zdołał uzyskać w III kwartale 96 proc. wyrobów pierwszego gatunku i poważnie obniżyć procent braków.

Przekroczony został plan produkcji dziewięć męskiej, męskiej tapicerskiej, kredensów kuchennych itd. Równocześnie wzrosło zaopatrzenie rynku w porównaniu z II kwartałem br.

w zakresie pleczywa o 3,8 proc., maki pszennej o 31 proc. Uległa dalszej poprawie sytuacja na odcinku mięsnym. Dolaro do konsumenta w III kwartale br. w porównaniu z uprzednim kwartałem br. o 14,8 proc. więcej mięsa, a wędlin różnego rodzaju o 39,2 proc. więcej. Zaopatrzenie naszej wsi w same tylko artykuły przemysłowe wzrosło o 12,9 proc.

W wyniku wprowadzenia do produkcji przemysłu terenowego nowych asortymentów, rynek nasz otrzymał towary dotychczas w województwie nie produkowane jak: umywalki żelazne, okrycia podgumowane, moszce owocowe, cukierki słazowe itd.

Notujemy dalsze osiągnięcia na odcinku budownictwa inwestycyjnego. Wielkość nakładów na inwestycje jest o 10,8 proc. wyższa w porównaniu z analogicznym okresem roku ubiegłego, a plan produkcji terenowych przedsiębiorstw budowlano-montażowych został przekroczony o 6,4 proc.

W ciągu III kwartału oddano do użytku szereg nowych obiektów. Komunikat WKPG wymienia niektóre z nich, z których na szczególną uwagę zasługują szkoły podstawowe na wsi.

W dziedzinie rolnictwa pomimo szczególnie niesprzyjających warunków atmosferycznych podczas siewów w jesieni ubiegłego roku i przymrozków w okresie wzrostu i kwitnienia zbóż na wiosnę, osiągnęliśmy zbiory w owsie i jęczmieniu wyższe niż w roku ubiegłym.

Wynik plonów uzyskane w spółdzielniach produkcyjnych są znacznie wyższe niż w gospodarstwach indywidualnych.

Najwyższe zbiory osiągnęły takie spółdzielnie jak: Wyszatyce, Stubno, Skowierzyn, Lubzina.

Czy osiągnięcia nasze w III kwartale na odcinku przemysłu, budownictwa, obrotu towarowego wskazują na to, że wszystkie nasze zakłady w sposób rytmiczny walczyły o wykonanie planu? Nie, w wielu bowiem jeszcze zakładach naszego województwa mieliśmy poważne niedociągnięcia, objawy samouspokojenia i bez troski, które zaciążyły na niewykonaniu planu. A można było temu zapobiec, gdyby kierownictwo tych zakładów jak i organizacje partyjne potrafiły zmobilizować załogi do czynu produkcyjnego.

I tak: nie wykonała planu Centrala Przemysłu Ludowego i Artystycznego, Wojewódzki Związek Gminnych Spółdzielni „Samopomoc Chłopska”. Na skutek niewykorzystania wszystkich możliwości i młodej operatywności, nie wykonała planu Centrala Zarządu Handlu Owocami i Warzywami. W WZPT nie wykonała planu zakłady galaliowe, co poważnie zaciążyło na niewykonaniu planu w przemyśle chemicznym, w WZPTMB nie osiągnięto w pełni planowanego poziomu produkcji dachówek ceramicznej i cegły surowej, w Związku Spółdzielni Inwalidów nie wykonano m.in. planów produkcji tapczanów, szaf mieszkalniowych, obuwia. Nie wszędzie jeszcze istnieje należąca troska o sprzęt mechaniczny, o dobre i szybkie przeprowadzenie remontów. Niedociągnięcia te m.in. poważnie zaciążyły na niewykonaniu planu w zakresie odlewów żelaznych. Pomimo postępu w budownictwie, kilka inwestycji zostało opóźnionych w wykonawstwie, np. BPP Rzeszów nie dokończył budowy szkoły podstawowej w Pstrągowej Dolnej w pow. rzeszowski.

Z przedsiębiorstw budowlanych najpoważniejsze brały w kaszie BPP w Ustrzykach oraz Wojewódzki Zarząd BPP, który plan inwestycyjny wykonał zaledwie w 97,7 proc.

Nowe, zaszczytne zobowiązania, podjęte przez naszych robotników z okazji 36 rocznicy Rewolucji Październikowej, powinny być przez wszystkich wykonywane i przekroczone. Tyłki w oparciu o największy wzrost wydajności pracy i aktywność mas można będzie wzmocnić wykonanie zadań przewidzianych w planie na rok 1953.

Komunikat Wojewódzkiej Komisji Planowania Gospodarczego w Rzeszowie o wykonaniu Wojewódzkiego Planu Gospodarczego w III kwartale 1953 r.

(Ciąg dalszy ze str. 1)

na wsi, a to w grom. Pagorzyna, Załuz, Kobylnica Wol., Lubliniec, Antoniów.

2) Przedszkole TPD w Mielcu.

3) Piekarnię w Stalowej Woli oraz w Chorzelowie.

4) 4 gospody w gromadach: Boguchwała, Karczyna, Czarna i Cieszanów.

Część jednak inwestycji została opóźnionych w wykonawstwie a mianowicie: budowa bazy usługowo-magazynowej wykonywana przez Rzeszowski Zespół Budownictwa Przemysłowego Drobnej Wytwórczości, budowa szkoły podstawowej w Pstrągowej Dolnej pow. Rzeszów, budoisa HS Budowlani w Przemyslu, Dom Opieki w Moszczanach w powiecie jarosławskim.

Plan produkcji terenowych przedsiębiorstw budowlano-montażowych został przekroczony o 6,4 proc.

Największe wykonanie planu osiągnęły przedsiębiorstwa podległe Związkowi

Brązowemu Budowlanych Spółdzielni Pracy przekraczając plan o 21,4 proc., Miejskie Przedsiębiorstwo Remontowo-Budowlane o 10,4 proc. i Rzeszowski Zespół Budownictwa Przemysłowego Drobnej Wytwórczości o 2,8 proc.

Globalna wartość robót budowlano-montażowych w III kwartale wzrosła w cenach porównywalnych o 24,6 proc. w porównaniu z tym samym okresem roku ubiegłego.

IV Obrót towarowy

Plan obrotów uspołecznionego handlu detalicznego za III kwartał br. został wykonany w 106 proc. W kwartale tym wzrosło zaopatrzenie rynku w poszczególne towary rozprawadzone przez sieć handlu uspołecznionego.

Sprzedaż detaliczna ważniejszych artykułów w sklepach detalicznych handlu uspołecznionego w III kwartale br. w porównaniu z uprzednim kwartałem wzrosła następująco:

I. ARTYKUŁY SPOŻYWCZE:	
mąka pszena	31,8 proc.
pleczywo ogółem	3,8 „
mięso ogółem	14,8 „
wędliny ogółem	39,2 „
II. ARTYKUŁY PRZEMYSŁOWE	
ubioru męskie	29,2 proc.
tkaniny bawełniane	5,4 „
pończochy damskie	24,0 „
obuwie skórzane	8,3 „
skarpety męskie	3,0 „

Zaopatrzenie wsi w masę towarową wzrosło ogółem o 12,7 proc., w tym w artykuły przemysłowe o 12,9 proc.

Liczba sklepów uspołecznionego handlu detalicznego na terenie województwa wzrosła o 4,6 proc. w porównaniu ze stanem na koniec roku ubiegłego oraz o 1,2 proc. w stosunku do kwartału poprzedniego.

Plan obrotów zakładów żywności zbiorowego został wykonany w III kwartale br. w 105 proc.

Liczba zakładów żywienia zbiorowego zwiększyła się o 8,2 proc. w porównaniu ze stanem na koniec roku ubiegłego i o 3,3 proc. w stosunku do kwartału poprzedniego.

W OBLICZU NOWYCH i WIELKICH ZADAŃ

(Dokończenie ze str. 1)

rolnictwa a przemysłu. Podczas gdy produkcja przemysłowa w latach 1950/1953 wzrosła o 115 procent — produkcja rolna, wzrosła tylko o 9 procent. Zadania ustalone w planie sześciolletnim dla rolnictwa wykonane zostały w tym okresie jedynie w 82 procent. Do niezadowolającego rozwoju rolnictwa przyczyniła się niewystarczająca pomoc produkcyjna dla rolnictwa, częste wypadki wypaczenia w praktyce polityki rządu i partii, polityki umacniania sojuszu robotniczo-chłopskiego, niedostateczne wykorzystanie przez mało i średniorolne gospodarstwa istniejących możliwości podniesienia produkcji rolnej oraz niedostateczny w stosunku do istniejących możliwości wzrost produkcji sektora socjalistycznego w rolnictwie.

Nierównomierność w rozwoju przemysłu i rolnictwa przybrała charakter poważnie hamujący dalszy rozwój gospodarki narodowej, opóźniająca wysiłki w celu szybkiego podniesienia stopy życiowej mas pracujących. W ciągu okresu 1949-1953 dochód narodowy wzrósł ogólnie o 61 proc. W tym samym okresie realne do-

chody przypadające średnio na głowę ludności zatrudnionej poza rolnictwem — m.in. dzięki większemu zatrudnieniu członków rodzin — wzrosły o około 15 proc. a dochody realne przypadające na głowę ludności wiejskiej — o około 20 proc. W ciągu dziewięciu lat od wyzwolenia nastąpiła poważna rozbudowa świadczeń socjalnych i ubezpieczeń, wybudowano i odbudowano 1.200.000 izb mieszkalnych, wybudowano tysiące szkół, rozbudowano techniczno, wice urządzeń kulturalnych itp.

Pomimo tych osiągnięć zadania planu sześciolletniego w dziedzinie wzrostu poziomu życiowego ludności nie zostały w okresie 1949 — 1953 w pełni wykonane. Konieczne więc jest osiągnięcie w ciągu najbliższych lat wydajnego polepszenia położenia materialnego mas pracujących i wsi. Temu zagadnieniu poświęcony był referat towarzysza Bieruta na IX Plenum, tego zagadnienia dotyczą tezy przedzjazdowe, te problemy będą treścią samego Zjazdu.

„Niezbędne jest — głoszą publikowane we wczorajszym numerze tezy — aby rozwijając nadal przemysł środków wytwórczości, jako podstawę

rozwoju i rekonstrukcji technicznej całej gospodarki narodowej dokonać nowego rozstrawienia sił i środków, mającego na celu przyspieszenie tempa wzrostu produkcji rolniczej i produkcji przemysłu artykułów konsumcyjnych i osiągnięcia na tej podstawie szybkiego i wydajnego wzrostu stopy życiowej ludności pracującej miast i wsi”.

Kontynuując dzieło socjalistycznego przemysłowienia idąc dalej tą jedynie słuszną drogą wiodącą do socjalizmu, partia nasza może już dziś postawić na porządku dnia jako cel podwyższenie w ciągu dwóch najbliższych lat płac realnych pracowników oraz dochodów pracujących chłopów o około 15 procent. Będziemy w stanie osiągnąć przy realizacji całego zespołu środków omówionych na IX Plenum.

W ciągu najbliższych dwóch lat będziemy mogli położyć znacznie większy nacisk niż dotychczas na rozwój rolnictwa; zwiększy się pomoc państwa dla gospodarujących indywidualnie chłopów małych i średniorolnych, polepszy się zaopatrzenie wsi w towary przemysłowe; większą wagę przytkładnie będą do umocnienia i rozwoju spółdzielczo-

ści produkcyjnej, do rozwoju PGR-ów. Nakłady inwestycyjne w rolnictwie będą w 1955 r. o 45 proc. wyższe niż w roku bieżącym. Będziemy w stanie w wydajny sposób podwyższyć produkcję przedmiotów masowego użytku — zarówno przemysłowych jak i rolniczych; inwestycje w przemyśle konsumcyjnym wzrosną w 1955 r. o 38 proc. w porównaniu z 1953 r. będziemy w stanie przyspieszyć budownictwo mieszkaniowe, tak aby osiągnąć w 1955 roku 162.000 izb rocznie. Będziemy mogli na urządzenia socjalne i kulturalne wydać w 1955 r. o 34 procent więcej niż w roku bieżącym.

Zadania szerszego podniesienia poziomu życiowego postawiły obecnie przed sobą wszystkie kraje obozu pokojowego i socjalizmu. W ZSRR mobilizowane są ogromne środki, aby w ciągu najbliższych 2-3 lat radykalnie podnieść dobrobyt ludzi radzieckich. Narody ZSRR zbierają teraz zniwa socjalizmu. Kraje demokracji ludowej, które podobnie jak my w pierwszych latach po wyzwoleniu zbudowały mocną bazę przemysłową koncentrują obecnie wielkie środki i energię na podniesienie stopy życiowej ludzi pra-

cy. Ten cały proces staje się możliwy jedynie dzięki temu, że w ciągu ostatnich lat każdy z naszych krajów z osobna wzrósł na siłach, rozwijając intensywnie bazę przemysłową w oparciu o nowoczesną technikę. Nastąpiło przesunięcie w ogólnej skali na korzyść sił pokoju, na niekorzyść sił imperializmu i wojny.

II Zjazd będzie wielkim wydarzeniem w życiu partii i w życiu naszego narodu. To pod przewodnictwem partii — klasy robotniczej, złączona nierozwalnym, braterskim sojuszem z chłopstwem pracującym, skupiającą wokół siebie we Froncie Narodowym najszersze rzesze społeczeństwa, w krótkim czasie wyrwała Polskę z wiekowego zacofania i postawiła w rzędzie przodujących krajów. Patrząc ze słuszną dumą na wszystko, czego dokonał nasz naród, partia stawia przed wszystkim ludźmi pracy Polski Ludowej nowe, wielkie zadania do zrealizowania w ciągu najbliższych dwóch lat. Walka o realizację tych wielkich zadań rozpoczyna się już dziś. Pod tymi hasłami partia i naród przystępują do II Zjazdu PZPR.

(Trybuna Ludu)

Tezy do dyskusji przed II Zjazdem PZPR przyjęte przez IX Plenum KC PZPR

„O zadaniach rozwoju rolnictwa w latach 1954 — 1955 i o zapewnieniu niezbędnych środków dla wzrostu produkcji rolniczej”

1 Sojusz robotników i chłopów we wspólnej walce o obalenie panowania kapitalistów i obszarników, kierownicza rola klasy robotniczej w tym sojuszu zapewniły objęcie władzy przez masę ludową i dokonanie zasadniczych przeobrażeń społecznych.

Decydujący wpływ na nowe warunki życia i pracy chłopów mas pracujących miała likwidacja obszarnictwa, a wraz z nim przeżytków feudalnych, likwidacja wielkiego i średniego kapitału, unarodowienie przemysłu, środków transportu, banków itp.

Władza ludowa przeprowadziła reformę rolną i zasiedlenie Ziemi Odzyskanych, w wyniku czego w ręce chłopów przeszło 6,1 mln. ha ziemi. Powierzchnia użytków rolnych przypadająca przeciętnie na głowę ludności chłopskiej zwiększyła się o około 60 proc. w porównaniu z 1938 r.

Władza ludowa przeprowadziła oddzielenie wsi i uwolnienia chłopów od spłat za ziemię i związanych z tym długów hipotecyjnych, które łącznie przed wojną pochłaniały około 1/3 dochodów pieniężnych wsi.

Usunięta została najcięższa dla mas pracujących, zarówno w mieście jak i we wsi klęska kryzysów i stałego bezrobocia oraz przeludnienie wsi. Szybki rozwój uprzemysłowienia kraju stworzył warunki dla odpływu tzw. „zbędnej” ludności wiejskiej do pracy w zajęciach poza rolnictwem, zwłaszcza w przemyśle i budownictwie.

Zasadnicze zmiany nastąpiły w strukturze klasowej wsi. Dzięki reformie rolną i zagospodarowaniu Ziemi Odzyskanych zmniejszyła się poważna na wsi liczba ludności bezrolnej i małorolnej, a wzrosła znacznie liczba gospodarstw średniorolnych, których udział w produkcji towarowej rolnictwa stał się przeważający.

Wielkie rzesze bezrolnych nadzielono ziemią. Ograniczony został w poważnej mierze wyzysk kulacki. Zmieniły się od podstaw warunki życia i pracy wielomilionowych mas chłopstwa pracującego.

2 W ciągu 9 lat istnienia Polski Ludowej dokonano olbrzymiej pracy w dziedzinie odbudowy rolnictwa ze zniszczeń wojennych i stworzenia warunków dla jego dalszego rozwoju.

W oparciu o rosnącą pomoc państwa ludowego rozwija się coraz silniej aktywność pracujących chłopów, którzy podnoszą produkcję rolniczą, zwiększają jej towarowość, świadczą na rzecz rozbudowy naszego przemysłu i wzmocnienia obronności kraju, wnosząc swój wkład do umocnienia państwa ludowego na gruncie sojuszu robotniczo-chłopskiego, przyczyniając się w istotny sposób do rozwoju całej gospodarki narodowej, a tym samym i rolnictwa.

Wartość produkcji rolniczej na 100 ha użytków rolnych jest w 1953 r. wyższa o 22 proc. niż w 1938 r. wartość produkcji rolniczej w przeliczeniu na 1 mieszkańca kraju jest o ponad 30 proc. wyższa.

Zwiększona w porównaniu z okresem przedwojennym, produkcja rolnicza jest osłabiona przez znacznie dziś mniejszą liczbę zatrudnionych w rolnictwie. Produkcja roślinna i hodowlana w przeliczeniu na jednego zatrudnionego w rolnictwie jest obecnie o ok. 20 proc. większa niż przed wojną.

Wzrost produkcji rolniczej stał się możliwy dzięki lepszemu zagospodarowaniu, zwiększeniu obszaru uprawy, zwiększeniu średnio na jedno gospodarstwo oraz zwiększeniu wydajności z hektara i zwiększeniu produktywności zwierząt.

Nastąpiła istotna zmiana struktury zasiewów w stosunku do okresu przedwojennego, zwiększył się udział zasiewów roślin najbardziej cennych dla gospodarki narodowej, jak pszenica, rośliny przemysłowe oraz pastewne.

Należy stwierdzić, że mimo wielu kłopotliwych zniszczeń po pierwszej wojnie, produkcja rolnicza w przeliczeniu na 1 mieszkańca kraju nie osiągnęła do 1939 r. poziomu sprzed I wojny światowej.

Jedynie w warunkach demokracji ludowej stało się możliwe osiągnięcie w Polsce tak szybkiego tempa odbudowy i rozwoju rolnictwa.

3 Pomoc państwa ludowego i klasy robotniczej okazywana chłopom pracującym w trudnym okresie odbudowy kraju, rozmach aktywności twórczej mas chłopskich, rozwijanej na gruncie pogłębiającego się sojuszu robotniczo-chłopskiego w toku walki o władzę ludową i jej umocnienie — sprawiły, że rolnictwo szybko podniosło się z ruin i zniszczeń wojennych i w końcowym okresie odbudowy jego produkcja towarowa w zasadzie odpowiedziała ówczesnemu zapotrzebowaniu.

W okresie odbudowy państwo ludowe, realizując konsekwentnie politykę sojuszu robotniczo-chłopskiego, okazało chłopom pracującym pomoc w odbudowie ich gospodarstw ze zniszczeń wojennych, w zasiedlaniu Ziemi Odzyskanych, w zagospodarowaniu gruntów uzyskanych z reformy rolną. Istotne znaczenie dla szybkiej odbudowy wsi miała pomoc państwa w ziarnie siewnym, sile pociągowej, bydło i budulcu oraz kredytach pieniężnych.

Jednocześnie rozwijała się spójna ekonomiczna między wsią i miastem w oparciu o pomoc państwa dla rolnictwa i szybki rozwój najprostszych form ruchu spółdzielczego na wsi, jak spółdzielczość zaopatrzeniowa i żywnościowa, spółdzielnie kredytowe itp.

Wraz z polepszeniem ogólnych warunków życia mas pracujących, w wyniku rewolucyjnych przeobrażeń społecznych — następował szybki wzrost dobrobytu materialnego i poziomu kulturalnego ludności wiejskiej.

4 Szybki proces uprzemysłowienia kraju i rozbudowy gospodarki narodowej, wielkie osiągnięcia mas pracujących miast i wsi w dziedzinie politycznej, gospodarczej i kulturalnej w walce o likwidację wiekowego zacumowania, o postęp techniczny, o podniesienie poziomu sił wytwórczych narodu i jego zdolności obronnej — otworzyły nowy okres w życiu i rozwoju Polski Ludowej.

Państwo ludowe, prowadząc konsekwentnie politykę socjalistycznego uprzemysłowienia kraju, rozwijało i pogłębiało spójną ekonomiczną między miastem i wsią, opierając ją w coraz większej mierze o dostawy środków produkcji dla rolnictwa, zapewniając rozwój jego mechanizacji, tworząc w ten sposób przesłanki stopniowej socjalistycznej przebudowy rolnictwa.

W 1953 r., w porównaniu z 1949 r., zwiększono dostawy maszyn i narzędzi rolniczych dla całego rolnictwa — indywidualnego i społecznego łącznie 2,4 raza, a nawozów sztucznych — ponad półtora raza. Dokonano znacznego postępu w dziedzinie mechanizacji i elektryfikacji rolnictwa.

Przed ludnością wiejską, zwłaszcza małorolną, otworzyły się szerokie możliwości zarobków w przemyśle, budownictwie, leśnictwie, transporcie itp.

Realne dochody pieniężne i naturowe na głowę ludności rolniczej w 1953 r. w porównaniu z rokiem 1949 wzrosły o ponad 75 proc., a w porównaniu z rokiem 1949 o ok. 20 proc.

Równoległe ze wzrostem dobrobytu materialnego chłopów pracujących, dokonywała się na wsi rewolucja kulturalna. Znajduje to wyraz w olbrzymim rozwoju szkolnictwa ogólnego i zawodowego, w otwarciu młodzieży chłopskiej szerokiego dostępu do szkół średnich i wyższych, w likwidacji analfabetyzmu i wzroście czytelnictwa na wsi, w rozwoju urządzeń ochrony zdrowia, bibliotek, świetlic, kin wiejskich, radiofonicznych, rozwoju sportu i młodzieżowych zespołów artystycznych, w ruchu upowszechnienia wiedzy rolniczej i wzroście inicjatywy społecznej mas chłopskich.

5 Zasadniczym czynnikiem dalszego rozwoju rolnictwa staje się w tym okresie rozwój sektora socjalistycznego: spółdzielni produkcyjnych państwowych ośrodków maszynowych i państwowych gospodarstw rolnych.

Powstało już ok. 8 tysięcy spółdzielni produkcyjnych, które gospodarują na około 1,4 mln ha użytków rolnych. W ciągu krótkiego okresu istnienia dokonały one poważnego postępu w umocnieniu swej gospodarki, przy czym uzyskiwane przez nie plony zbóż są przeciętnie o 18 proc. wyższe niż w gospodarstwach indywidualnych.

Państwo zorganizowało ośrodki maszynowe, wyposażone w traktory i nowoczesne maszyny rolnicze. Liczba POM do końca 1953 roku przekroczyła 400.

W 1953 r. państwowe gospodarstwa rolne gospodarują już na około 2,5 mln. ha użytków rolnych. Silnie wzrósł udział państwowych gospodarstw rolnych w produkcji towarowej rolnictwa. Podczas gdy w roku 1946 udział ten był zupełnie niski, to w roku 1949 wyniósł on 6,9 proc., a w r. 1953 stanowił będzie około 15 proc.

Udział gruntów zagospodarowanych przez spółdzielnie produkcyjne i państwowe gospodarstwa rolne w ogólnej powierzchni użytków rolnych wzrósł z 7,6 proc. w roku 1949 do 18,4 proc. w r. 1953. Rolnie udział sektora socjalistycznego w zaopatrzeniu ludności miast i przemyśle w produkty i surowce rolnicze.

6 Olbrzymie przeobrażenia, które dokonywały się na wsi polskiej, odbywały się w warunkach ostrej walki klasowej i zaciekłego oporu klasy kapitalistów wiejskich — kulaków.

Broniąc swoich pozycji, kulak, wspomagany przez wszelkie ośrodki wrogie, uporczywie usiłował przeciwdziałać regulującej roli państwa ludowego w stosunkach gospodarczych między miastem i wsią, szerzył spekulację, wywoływał wahań wśród chłopów średniorolnych. Władza ludowa w walce z kulactwem ograniczała możliwości kulackiego wyzysku, osłabiała jego pozycję i wpływy na wsi. Równocześnie rosła aktywność społeczno-polityczna biedoty wiejskiej i umacniał się sojusz klasy robotniczej z chłopami średniorolnymi.

7 W nowych warunkach stworzonych przez rozwijające się uprzemysłowienie kraju szybko wzrosła liczba ludności zatrudnionej poza rolnictwem oraz potrzeby materialne i kulturalne społeczeństwa. Wraz z tym zapotrzebowanie ludności na produkty rolnictwa oraz zapotrzebowanie przemysłu na surowce rolne zaczęło coraz mocniej wyprzedzać podaż tych produktów i surowców przez indywidualną gospodarkę chłopską rozproszoną w ponad 3 milionach gospodarstw. W tych warunkach podjęto szereg środków dla wzmocnienia regulującej roli państwa w obrotach towarowych między miastem i wsią, w walce z kulactwem i spekulacją. Został rozwinięty system kontraktacji, zapewniający korzystne warunki produkcji rolniczej i jej zbytu. Wprowadzone zostały dostawy obowiązkowe na ważniejsze artykuły rolne.

8 Zadania planu 6-letniego ustalone dla rolnictwa na okres 1950—1953 nie zostały w pełni wykonane. Rozwój rolnictwa w ostatnich latach jest wyraźnie niedostateczny w stosunku do rozwoju przemysłu i rosnących potrzeb ludności pracującej.

Podstawowa niewspółmierność między wysokim tempem wzrostu przemysłu, a zbyt powolnym tempem rozwoju rolnictwa została ponadto zaostrowana w ciągu ostatnich trzech lat wskutek wybitnie niesprzyjających warunków atmosferycznych.

O ile w okresie odbudowy rolnictwa wzrost produkcji rolniczej w gospodarstwach indywidualnych był szybki, to w następnym okresie zmniejszyło się wyraźnie tempo wzrostu produkcji rolniczej w gospodarstwach indywidualnych i nastąpiło również pewne zahamowanie procesów inwestycyjnych w tych gospodarstwach.

Wyraźnie niewystarczająca jest produkcja zbóż i rozwój bazy paszowej, co utrudnia wzrost hodowli, odбивa się ujemnie na zaopatrzeniu ludności i przemysłu w artykuły roślinne i hodowlane a w latach nieurodzaju powoduje nawet konieczność importu zbóż i pasz. Niedostateczny rozwój produkcji zbóż wiąże się z niskim poziomem uprawy i pielęgnacji, odbija się to na plonach, które w ostatnich latach nie wykazują znaczącego wzrostu i wahały się wokół 12,5 kwintali z hektara.

Przy poważnych osiągnięciach w zakresie pogłowia trzody chłowej i owiec pogłowie byłoby rogatego pozostaje w tyle i nie osiągnięto poziomu przedwojennego.

Przy znacznym zwiększeniu powierzchni zasiewów roślin przemysłowych, plony ich pozostają na zbyt niskim poziomie.

Jednym z niekorzystnych objawów w rozwoju rolnictwa jest nierównomierność wzrostu produkcji rolniczej w różnych rejonach kraju. Plony i produktywność hodowli w całych powiatach, a nawet w poszczególnych województwach, kształtują się znacznie poniżej przeciętnego poziomu. Tempo wyrównywania tych różnic jest zbyt powolne.

9 Na niedostateczny rozwój produkcji rolniczej, zwłaszcza gospodarstw indywidualnych, nie pozostały bez wpływu zarówno słaba koncentracja wysiłków na tym odcinku, jak też brak i wypaczenia w realizacji polityki państwa i rządu na wsi. Utrudniały one zacieśnianie spójnej gospodarki między miastem a wsią, i pogłębianie sojuszu robotniczo-chłopskiego.

Wypaczenia te, przeraszające niekiedy w jaskrawe nadużycia władzy i łamanie zasad praworządności ludowej, występują w działalności wielu ogniw partyjnych, państwowych i gospodarczych. W niektórych organach centralnych i terenowych przejawia się często oportunistyczna tolerancja i biurokracjonalizm, niefrasobliwość wobec przejawów i faktów wypaczenia polityki państwa i rządu ludowego w stosunku do wsi, co niejednokrotnie wynika z niedoceniania wagi indywidualnej gospodarki chłopskiej i znaczenia produkcji tych gospodarstw dla całej gospodarki narodowej.

Zaniedbaniami w zakresie walki o wzrost produkcji w gospodarstwach indywidualnych sprzyjały pokutujące w wielu organizacjach partyjnych błędne poglądy, że wysiłki w dziedzinie rozwoju sektora socjalistycznego, a zwłaszcza spółdzielczości produkcyjnej, zwalniają od konieczności troszczenia się o wzrost produkcji w gospodarstwach małorolnych i średniorolnych, że możliwości zwiększenia produkcji w gospodarstwach indywidualnych są już rzekomo wyczerpane.

Różne ognia partyjne i państwowe nie wykazywały często troski o wykorzystanie wszelkich możliwości wzrostu produkcji rolniczej w gospodarstwach indywidualnych.

Jednocześnie wysiłki organizacji partyjnych i organów państwowych w zakresie organizacyjnego umacniania i pomocy spółdzielni produkcyjnym były wyraźnie niedostateczne.

Wbrew wskazaniam partii miały miejsce wypadki naruszenia zasady dobrobytu przy organizowaniu spółdzielni produkcyjnych, tworzenia spółdzielni bez należytego przygotowania politycznego i ekonomiczno-organizacyjnego. Z drugiej strony w wielu wypadkach nie przeciwdziałano dostatecznie wrogiej działalności kulacko-reakcyjnej, mającej na celu niedopuszczenie do powstawania spółdzielni.

W niektórych ogniwach terenowych organizacji partyjnych i rad narodowych ujawnił się oportunistyczny stosunek do kulackiego wyzysku, uleganie wpływom kulackim, szkodliwa tolerancja wobec faktów niewykonywania przez gospodarstwa kulackie obowiązków wobec państwa. Równocześnie w działalności terenowego aparatu administracyjnego i organizacji partyjnych występowały niejednokrotnie przejawy biurokratycznego odnoszenia się do potrzeb i bolączek chłopów pracujących, zastępowania pracy masowo politycznej i konkretnego kierownictwa — komenderowaniem. Zamiast prowadzonej przez partię polityki ograniczenia wyzysku kulackiego, słowosnawo wobec gospodarstw kulackich w niektórych wypadkach posunięcia, które doprowadzały do ich upadku.

Przy ogólnie słusznym i sprawliwym zasadach wymiaru obowiązków dostaw, w praktyce miały miejsce częste wypaczenia, polegające na mechanicznym ustalaniu wymiaru obowiązków dostaw bez uwzględniania konkretnych warunków miejscowych.

Uchwały XII Plenum KC PZPR, wskazujące na konieczność wzmocnienia wysiłku w walce o umocnienie sojuszu robotniczo-chłopskiego i likwidacji wszelkich braków i wypaczeń w realizacji polityki państwa na wsi, w walce o wzrost produkcji rolniczej w gospodarstwach indywidualnych i w sektorze socjalistycznym, nie zostały w należytej mierze i z należytą ostrością doprowadzone do świadomości wszystkich organizacji partyjnych i administracji państwowej, wskutek czego nie zostały podjęte należyte środki dla ich pełnej i konsekwentnej realizacji.

10 Nadmierne pozostawanie w tylnym rozwoju produkcji rolniczej, hamujące rozwój całej gospodarki narodowej i wzrost dobrobytu mas pracujących miast i wsi, winno być jak najskryciej przezwyciężone.

Rozwój socjalistycznego przemysłu stworzył bazę materiałowo-techniczną dla szybszego rozwoju rolnictwa, przy czym, baza ta zwiększać się będzie z roku na rok. Jednocześnie rosną kadry specjalistów i organizatorów produkcji rolniczej, kadry mechanizatorów rolnictwa, które w coraz większej mierze będą uzupełniały ze regii pracowników rolnictwa, zajętych bezpośrednio w produkcji.

W ciągu najbliższych 2 lat należy zapewnić wzrost produkcji rolniczej o około 10 proc., a więc taki, jaki został osiągnięty w ciągu ubiegłych 4 lat.

Osiągnięcie zamierzonego wzrostu produkcji rolniczej możliwe jest jedynie w drodze równoczesnego wykorzystania rezerw produkcyjnych w indywidualnych gospodarstwach chłopskich, dalszego rozwoju spółdzielczości produkcyjnej, a także wojny i umocnienia państwowych gospodarstw rolnych.

Wykonanie tego zadania nastąpić powinno przede wszystkim przez wzrost plonów i rozwój bazy paszowej, a także przez dalszy rozwój hodowli, zwłaszcza bydła rogatego i wzrost produktywności zwierząt.

Rozwój produkcji rolniczej powinien się łączyć z dalszym wzmocnieniem zdolności produkcyjnej gospodarstw małorolnych i średniorolnych, ze wzmocnioną ich ochroną przed występującym w różnych formach wyzyskiem kulackim.

Należy nieustannie pamiętać o tym, że podstawową część produkcji rolniczej wytwarzają drobne indywidualne gospodarstwa chłopskie. To też pilnym zadaniem partii i władzy ludowej winno być skoncentrowanie wysiłków dla okazania większej pomocy indywidualnym gospodarstwom chłopów pracujących w podnoszeniu ich produkcji przy równoczesnym jak najwydatniejszym popieraniu spółdzielczości produkcyjnej i tworzenia sprzyjających warunków dla dalszego szybkiego rozwoju socjalistycznych form gospodarki rolniczej.

11 W celu osiągnięcia zamierzonego wzrostu produkcji rolniczej konieczne jest wzmocnienie pomocy państwa dla rolnictwa. Powinna się ona wyrażać:

— w wydatnym zwiększeniu nakładów inwestycyjnych na rozwój rolnictwa, a zwłaszcza na mechanizację, meliorację i budownictwo gospodarcze w 1955 r. Państwowe nakłady inwestycyjne na rozwój rolnictwa powinny wzrosnąć o 45 proc. w porównaniu z 1953 r.;

— w znacznym zwiększeniu dostaw środków produkcji dla rolnictwa, a w szczególności maszyn, narzędzi rolniczych, nawozów sztucznych i środków ochrony roślin, a także materiałów budowlanych, zarówno dla sektora socjalistycznego jak i dla gospodarki indywidualnej;

— w znacznym rozszerzeniu pomocy agrotechnicznej i zootechnicznej; — w podjęciu dodatkowych środków dla zwiększenia materiałowego zainteresowania chłopów pracujących we wzroście produkcji rolniczej i jej towarowości;

— w zwiększeniu pomocy kredytowej dla małorolnych i średniorolnych chłopów, zwłaszcza na budownictwo gospodarcze i zakup inwentarza żywego;

— w bardziej wydatnej pomocy dla gospodarstw małorolnych, zwłaszcza nie posiadających własnej sily pociągowej i niezbędnych narzędzi pracy;

— poprawie zaopatrzenia wsi w artykuły konsumpcyjne i rozszerzeniu sieci punktów usługowych państwowych, spółdzielczych i rzemieślniczych, obsługujących wieś.

12 Dla osiągnięcia zamierzonego wzrostu produkcji rolniczej i należytego wykorzystania zwiększonej pomocy państwa dla rolnictwa konieczne jest:

— rozwijanie twórczej inicjatywy, aktywności i wysiłków pracujących chłopów, członków spółdzielni produkcyjnych, pracowników państwowych gospodarstw rolnych i państwowych ośrodków maszynowych;

— dokonanie przelomu w stosunku organów partyjnych, państwowych i

Tezy do dyskusji przed II Zjazdem PZPR przyjęte przez IX Plenum KC PZPR

„O zadaniach rozwoju rolnictwa w latach 1954 — 1955 i o zapewnieniu niezbędnych środków dla wzrostu produkcji rolniczej”

CIĄG DALSZY ZE STR. 3-CIEJ

gospodarczych do zagarnięcia produkcji rolniczej i skoncentrowanie ich wysiłków dla osiągnięcia postawionych zadań;

— podniesienie poziomu kierowania rolnictwem przez właściwe ministerstwa, terenowe instancje partyjne, rady narodowe oraz służbę rolną i zarządzenie organów kierujących rolnictwem w wykwalifikowane i wypróbowane kadry;

— wzmocnienie walki przeciw wszel-

kim przejawom wypaczeń w realizacji polityki partyjnej na wsi, przejawom biurokracizmu, łamania praworządności ludowej;

— zdecydowane i systematyczne zwalczanie wpływów kulackich, bezwzględne paraliżowanie wszelkich wrzecznych agentur;

— poważne wzmocnienie pracy masowo politycznej i partyjno-organizacyjnej na wsi, zapewniającej widłowe przeprowadzenie polityki partii opartej o niewzruszone zasady socjalizmu robotniczo-chłopskiego.

Zadania w dziedzinie wzrostu produkcji zbóż, ziemniaków, roślin przemysłowych, warzyw i owoców

Należy stwierdzić, iż uprawa zbóż stanowiła podstawowy dział produkcji rolniczej, rozwija się w sposób nie dostateczny. W okresie 4 lat planu 6-letniego zbioru zbóż wzrosły średnio tylko o 6 proc. w stosunku do średniej za lata 1947-1949. W tym samym okresie zbioru gryki, prosa i innych upraw niezbędnych dla produkcji kaskopozostawały na tym samym poziomie względnie wykazywały tylko nieznaczny wzrost.

Zbiory ziemniaków, stanowiący ważny artykuł żywnościowy, podsta- wową uprawę paszową i cenny surowiec przemysłowy, wykazują również tylko nieznaczny wzrost.

Dużą nierównomierność wykazuje rozwój produkcji roślin przemysłowych. Przy osiągnięciu znacznego wzrostu zbiorów buraków cukrowych i tytoniu, zbiorów roślin oleistych i włókniстых pozostają na niskim poziomie i w ostatnich latach nie wykazują postępu.

Również postęp w dziedzinie produkcji warzyw i owoców jest niedostateczny.

Zródło niedostatecznego rozwoju produkcji roślinnej leży przede wszystkim w niskim poziomie agrotechniki, który powoduje niski stan plonów.

Nie są powszechnie stosowane takie elementarne zabiegi uprawowe, jak podorywka bezpożniemno po zżyciu zbóż orka z przedplużkiem i glebokie orki przedzimowe pod zasiewy jare.

Uprawy przedzimowe zazwyczaj są dokonywane nieterminowo, często bez uwzględnienia stanu gleby i wymagań danej rośliny.

W niektórych rejonach kraju nie stosuje się w pełni siewu rzędowego, co prowadzi do znacznych strat w rezultacie większego zużycia materiału siewnego i obniżenia plonów.

Stopień wykorzystania traktorów oraz maszyn rolniczych jest niewystarczający — a jakość ich pracy jest często niezadowalająca.

Nawozy sztuczne nie są w pełni wykorzystane wskutek błędów dystrybucji i nieumiejętności ich stosowania. W wysokim stopniu zaniedbana jest sprawa właściwego przechowywania i stosowania obornika, stanowiącego podstawowy czynnik nawożenia. Mimo pewnego postępu wycie niedostateczny jest rozpowszechnienie wapnowania gleb kwaśnych. Niedostateczny jest również stosowanie nawozów zielonych, szczególnie na glebach lekkich.

Poważne braki występują w zakresie pielęgnacji roślin, a zwłaszcza roślin przemysłowych i warzyw. Dotyczy to w szczególności walki z chwastami!

Gospodarka nasenna jest niedostatecznie rozwinięta. Sieć gospodarstw nasennych i reprodukcyjnych jest słabo zorganizowana. Poważne zaniedbania istnieją zwłaszcza w nasennictwie lnu i roślin oleistych, roślin motylkowych i traw. Niedostateczna walka ze szkodnikami i chorobami roślin prowadzi do znacznego obniżenia plonów i pogorszenia jakości produkcji. Należy również stwierdzić, że niedostateczna jest walka z groźnym szkodnikiem ziemniaka — stonką.

Obok wymienionych wyżej braków, wpływających na obniżenie plonów, należy wskazać na poważne straty w zbiorach, wynikające wskutek zaniedbań i opóźnień przy sprzęcie.

Niewykorzystana rezerwa wzrostu produkcji rolnej są odłogi niezlikwidowane jeszcze do końca w niektórych rejonach kraju.

Na podstawie oceny stanu produkcji rolnej i możliwości jej rozwoju ustala się na lata 1954 i 1955 następujące zadania:

a) osiągnąć w 1955 r. zbioru zbóż przewyższające zbioru z r. 1952 co najmniej o 600 tys. ton. W tym celu należy osiągnąć wzrost plonów zbóż przy jednoczesnym zwiększeniu produkcji najcenniejszego gatunku zbóż — pszenicy, zwiększyć produkcję nasion kwalifikowanych tak, aby zapewnić w zasadzie zasiew całej powierzchni upraw zbóż ziarnem jako ściwiomem.

b) zapewnić w 1955 r. wzrost plonów ziemniaków 7-9 kwintali z hektara w stosunku do 1953 r. zwiększyć produkcję sadzeziaków kwalifikowanych o 40 proc., kładąc przede wszystkim nacisk na wzrost produkcji odmian wczesnych i odpornych na choroby. Rozszerzyć znacznie uprawę ziemniaków wokół wielkich miast i ośrodków — a w rejonach przetwórstwa ziemniaczanego wprowadzić wysoko skrobiowe odmiany przemysłowe.

c) podnieść plony buraków cukrowych, rozszerzyć uprawę i zwiększyć zbioru roślin włókniстых i oleistych. Osiągnąć przełom w produkcji lnu i rzepaku oraz zapewnić poprawę jakości włókna lniowego. Rozszerzyć zwłaszcza w PGR-ach i spółdzielniach produkcyjnych uprawę nowych odmian roślin oleistych, pomyślnie u nas zaklimatyzowanych.

d) rozszerzyć uprawy i podnieść plony warzyw przede wszystkim w pobliżu wielkich miast i ośrodków uzdrowiskowych. Powiększyć znacznie produkcję warzyw wczesnych przez rozszerzenie gospodarki inspektowej i cieplarnianej.

e) rozwinąć szeroką kampanię społeczną sadzenia drzew owocowych, zakładając nowe sady owocowe, znacznie poprawić pielęgnację drzew i krzewów owocowych.

Dla wypełnienia wszystkich tych zadań są niezbędne:

— znaczna poprawa jakości uprawy ziemi i usprawnienie metod siewu, sadzenia i sprzętu.

— lepsze wykorzystanie i szersze stosowanie nawozów naturalnych i sztucznych.

— zasadnicza poprawa pielęgnacji i ochrony roślin.

— usprawnienie gospodarki nasennej.

— dalszy rozwój mechanizacji rolnictwa.

— zlikwidowanie do końca odłogów.

I. W celu zapewnienia poprawy jakości uprawy ziemi oraz usprawnienia metod siewu i sprzętu należy:

a) stosować w całym rolnictwie takie podstawowe zabiegi agrotechniczne w dziedzinie uprawy, jak wczesne podorywki, orka z przedplużkiem, głęboka orka przedzimowa na całym areale pod zasiewy jare.

b) stosować powszechnie siew rzędowy, oczyszczanie i zaprawianie ziarna siewnego, przesiewanie, aby wsiwiew i sadzenie odbywały się w ilościach wskazanych przez naukę rolniczą, dalszego ziemniaków dobrać materiał z najbardziej urodzajnych i naistartniej uprawianych odcinków pola.

c) rozpoczynać i kończyć prace uprawowe w terminach najbardziej właściwych, zalecanych przez naukę.

d) dokonywać — celem uniknięcia strat — sprzętu zbóż, ziemniaków i innych ziemiopłodów w możliwie najkrótszym czasie, przede wszystkim przez pełne wykorzystanie maszyn zniwnych, a zwłaszcza kombajnów i snopowiązałek oraz konnych i ciągnikowych kopaczek do ziemniaków.

e) zapewnić przez odpowiedni strukturalny właściwe sterowanie zbóż kopcowanie ziemniaków i innych okopowych, by w ten sposób uniknąć strat przy ich przechowywaniu.

f) stopniowo upowszechniać i wdrażać w produkcję rolniczą nowe, zalecane przez przodującą naukę zabiegi

jak siew ziarna wraz z granulowanym superfosfatem, siew krzyżowy zbóż sadzenie ziemniaków systemem kwadratowo-gniazdowym itp.

2. W celu lepszego wykorzystania i szerszego stosowania nawozów naturalnych i sztucznych należy:

a) zapewnić lepsze przechowywanie i wykorzystywanie obornika oraz innych nawozów organicznych, rozszerzyć akcje zakładania nowych gnojni w spółdzielniach produkcyjnych i gospodarstwach indywidualnych.

b) dążyć do coraz szerszego zakładania przyzmi kompostowych oraz wykorzystywania torfu zarówno na ściółkę, jak i dla kompostowania.

c) szersze stosować nawozy zielone zwłaszcza na glebach lekkich.

d) upowszechnić wapnowanie zakwaszonych gleb oraz racjonalne nawożenie ich nawozami sztucznymi i organicznymi.

e) w latach 1954 i 1955 zwiększyć dostawy nawozów sztucznych dla rolnictwa i osiągnąć w r. 1955 wzrost wartości tych dostaw o około 35 proc. w stosunku do r. 1953, w tym — nawozów azotowych — o około 50 proc., nawozów fosforowych — o około 23 proc. Osiągnąć w r. 1955 produkcję około 120 tys. ton 18 proc. oowych nawozów fosforowych granulowanych których działanie jest znacznie bardziej skuteczne. W przodujących uśpołeczonych gospodarstwach rolnych stosować mieszanie nawozów fosforowych z obornikiem lub kompostem. Rozwijać produkcję mączki fosforytowej na bazie krajowych złóż fosforytów.

Ministerstwo Przemysłu Maszynowego powinno dla mechanizacji robót pracochłonnych przy stosowaniu nawozów naturalnych zwiększyć produkcję roztrzaskaczy obornika, a dla usprawnienia stosowania nawozów sztucznych — rozpocząć produkcję siewników kombinowanych dla jednoczesnego wysiewu zbóż i nawozów.

Ministerstwo Rolnictwa powinno zapewnić rozszerzenie zakresu badań w celu określenia potrzeb nawozowych poszczególnych terenów kraju. W oparciu o sieć swych placówek i instruktorów winno ono wydać konkretne zalecenia agrotechniczne w sprawie techniki nawożenia oraz w sprawie upraw, pod które należy w pierwszej kolejności stosować wapnowanie gleby. Począwszy od r. 1954, Ministerstwo Rolnictwa winno systematycznie rozszerzać sieć chemicznych stacji rolniczych.

3. W celu polepszenia pielęgnacji roślin oraz wzmocnienia ich ochrony należy:

a) zwrócić szczególną uwagę na do konywanie takich zabiegów, jak bronowanie pszenicy wiosną, zasilanie główne zbóż nawozami azotowymi, kilkakrotne redlenie ziemniaków, staranne opielanie — szczególnie roślin przemysłowych i warzyw.

b) wzmocnić walkę z zachwaszczeniem pól, które przyjęło znaczne rozmiary i powoduje wielkie straty; zwiększyć produkcję środków chemicznych do walki z chwastami.

c) dla mechanizacji pracochłonnych zabiegów przy pielęgnacji roślin znacznie zwiększyć produkcję opielaczy obsypników oraz narzędzi związanych do upraw międzyrzędowych.

d) rozszerzyć i wzmocnić walkę ze szkodnikami roślin, rozbudować służbę ochrony roślin, nadać jej szersze uprawnienia i powiązać ją z przodownikami ochrony roślin w gromadach. Nadać walce ze stonką ziemniaczaną charakter ogólnokrajowej mobilizacji, przy czym znacznie zwiększyć uzbrojenie w sprzęt i zaopatrzenie w środki do zwalczania stonki. Zwiększyć poważnie produkcję środków ochrony roślin, zwłaszcza azotoku — przy poprawie ich jakości.

e) w latach 1954-1955 znacznie zwiększyć, w szczególności w zakładach podległych Ministerstwu Przemysłu Drobniego i Rzemiosła, produkcję opylaczy lekkich do około 35 tys. sztuk w 1955 r. i opryskiwaczy lekkich do około 35 tys. sztuk w 1955 r., przyspieszyć uruchomienie seryjnej produkcji opryskiwaczy i opylaczy ciężkich, uruchomić w zakładach podległych Ministerstwu Przemysłu Maszynowego produkcję opylaczy i opryskiwaczy zawieszanych.

4. W celu usprawnienia gospodarki nasennej i zapewnienia zaopatrzenia całego rolnictwa w nasiona kwalifikowane należy:

a) rozbudować organizację nasennictwa, rozwinąć sieć stacji selekcyjnych gospodarstw nasennych i repro-

dukcyjnych, stacji oceny odmian i oceny nasion.

b) rozwijać kontraktację nasenną, zakładać pola nasienne w spółdzielniach produkcyjnych, organizować bloki nasienne w gospodarstwach indywidualnych. Zaliczać dostawy nasion kwalifikowanych od gospodarstw indywidualnych i od spółdzielni produkcyjnych na poczet dostaw obowiązkowych na bardziej korzystnych warunkach. Zwiększyć ilość punktów o czyszczenia nasion przy gminnych spółdzielniach i GOM.

c) rozwijać w Instytutach i stacjach selekcyjnych hodowlę nowych urodzajnych odmian zbóż i piennych, odpornych na choroby i szkodniki sadzeziaków, a także wyprodukować w możliwie krótkim czasie odpowiednią ilość elit i superelit roślin włókniстых oleistych, motylkowych i warzyw.

d) dla zabezpieczenia na wypadek nieurodzaju przystąpić w 1954 r. do tworzenia państwowej rezerwy nasiennej.

Ministerstwo Rolnictwa winno opracować projekt ustawy nasiennej, regulującej między innymi zasady prowadzenia państwowego rejestru odmian i zabezpieczenia praw autorów hodowców nasion.

5. W celu zapewnienia dalszej mechanizacji produkcji roślin uprawnych należy:

a) zwiększyć zaopatrzenie rolnictwa w maszyny i narzędzia rolnicze.

W roku 1955 produkcja maszyn i narzędzi dla rolnictwa winna wzrosnąć prawie dwukrotnie w porównaniu z 1953 r. Dostawy siewników winny wzrosnąć o około 34 proc., sadzeziaków do ziemniaków dwu i półkrotnie, kopaczek do ziemniaków prawie dwu i półkrotnie, wyorywaczy do buraków przeszło trzykrotnie.

b) znacznie zwiększyć stopień wykorzystania ciągników i maszyn rolniczych i szersze stosować system agregowania maszyn w PGR-ach i POM-ach.

c) zwrócić szczególną uwagę na mechanizację upraw międzyrzędowych i w tym celu znacznie zwiększyć zaopatrzenie w narzędzia związane do upraw międzyrzędowych.

Zadania w dziedzinie wzrostu hodowli i rozwoju bazy paszowej

W naszym rolnictwie istnieją poważne rezerwy dla szybkiego wzrostu produkcji pasz i podniesienia ilości i jakości pogłowia.

Rezerwy te były jednak dotąd niedostatecznie wykorzystywane.

Stan ten wpłynął niekorzystnie na rozwój hodowli w okresie ostatnich lat, zwłaszcza na hodowlę bydła rogatego.

Od 1949 r. pogłowia bydła wzrosło o około 4 proc. mimo zwiększenia ilości cieląt w stosunku do okresu przedwojennego, pozostaje ona jeszcze na stosunkowo niskim poziomie.

Srednia waga bydła przekroczyła dość znacznie poziom przedwojenny, wzrost ten jest jednak jeszcze niedostateczny.

Pogłowia trzody chlewnej — mimo znacznego wzrostu w stosunku do r. 1949 i przekroczenia o 45 proc. ilości świń przypadającej na 100 ha ziemi ornej przed wojną — wykazuje w poszczególnych okresach duże wahania.

Przy poważnych osiągnięciach w zakresie pogłowia owiec, które zwiększyło się o 71 proc. w porównaniu z r. 1949, wydajność wełny z owiec wzrosła bardzo nieznacznie, a także jakość jej nie uległa istotnej poprawie.

Zasadniczą przyczyną niedostatecznego wzrostu hodowli i niskiej jeszcze produktywności zwierząt jest słaby rozwój bazy paszowej, wynikający zarówno z niedostatecznej produkcji zbóż i ziemniaków, jak i niskiej wydajności łak i pastwisk. Również zbioru roślin pastewnych, a w tej liczbie upraw poplonowych, mimo pewnego wzrostu, są wycie niedostateczne.

Ponadto występują poważne straty w zbiorach siana, ziemniaków, zielonek z powodu ich nieterminowego sprzętu, niewłaściwego przechowywania i nieracjonalnego skarmiania.

Na stan produkcji zwierzęcej ujemnie wpływa również niski poziom obsługi zootechnicznej.

Hodowla paszowa jest wycie słabo rozwinięta, niedostateczna jest ilość

d) uruchomić produkcję wysokowydajnych maszyn dla sprzętu zbóż — raz dla mechanizacji upraw i sprzętu okopowych i roślin przemysłowych.

W szczególności podjąć w Ministerstwie Przemysłu Maszynowego produkcję kombajnów zbożowych, sadzeziaków do kwadratowo-gniazdowego sadzenia ziemniaków, przygotować uruchomienie produkcji kombajnów ziemniaczanych.

e) przystąpić do produkcji nowych, bardziej ekonomicznych typów traktorów.

f) zapewnić szybkie opracowanie konstrukcji nowych i wydajniejszych maszyn i urządzeń dla dalszej mechanizacji robót polowych oraz w tym celu rozbudować biura konstruktorów i stacji maszyn rolniczych.

g) osiągnąć znaczną poprawę jakości maszyn i narzędzi rolniczych produkowanych w zakładach Ministerstwa Przemysłu Maszynowego i Ministerstwa Przemysłu Drobniego i Rzemiosła.

h) zwiększyć zaopatrzenie w części zamienne do traktorów i maszyn rolniczych oraz usprawnić dystrybucję części zamiennych.

6. W celu wykorzystania wszystkich możliwości rozszerzenia powierzchni zasiewów i pełniejszego wykorzystania gruntów ornych należy:

a) do końca 1955 r. zapewnić pełne wykorzystanie wszystkich gruntów uprawnych.

b) podjąć pracę nad kompleksowym zagospodarowaniem terenów rządziej załudnionych i pozabawionych odpowiednich budynków mieszkalnych i zabudowań gospodarczych.

Ministerstwo Rolnictwa łącznie z Ministerstwem PGR winno zapewnić pełniejsze zagospodarowanie wschodnich obszarów Lubelszczyzny i wschodniej części woj. rzeszowskiego, stwarzając odpowiednie warunki dla osadników — chłopów i robotników rolnych.

c) znacznie wzmocnić kampanię osiedleńczą na poszczególnych terenach Ziemi Odzyskanych. W okęgach rolniczych, gdzie istnieją jeszcze na wsi pewne nadwyżki siły roboczej, wnieść akcje propagandową i organizacyjną dla znacznego rozszerzenia osadnictwa.

W naszym rolnictwie istnieją poważne rezerwy dla szybkiego wzrostu produkcji pasz i podniesienia ilości i jakości pogłowia. Rezerwy te były jednak dotąd niedostatecznie wykorzystywane. Stan ten wpłynął niekorzystnie na rozwój hodowli w okresie ostatnich lat, zwłaszcza na hodowlę bydła rogatego. Od 1949 r. pogłowia bydła wzrosło o około 4 proc. mimo zwiększenia ilości cieląt w stosunku do okresu przedwojennego, pozostaje ona jeszcze na stosunkowo niskim poziomie. Srednia waga bydła przekroczyła dość znacznie poziom przedwojenny, wzrost ten jest jednak jeszcze niedostateczny. Pogłowia trzody chlewnej — mimo znacznego wzrostu w stosunku do r. 1949 i przekroczenia o 45 proc. ilości świń przypadającej na 100 ha ziemi ornej przed wojną — wykazuje w poszczególnych okresach duże wahania. Przy poważnych osiągnięciach w zakresie pogłowia owiec, które zwiększyło się o 71 proc. w porównaniu z r. 1949, wydajność wełny z owiec wzrosła bardzo nieznacznie, a także jakość jej nie uległa istotnej poprawie. Zasadniczą przyczyną niedostatecznego wzrostu hodowli i niskiej jeszcze produktywności zwierząt jest słaby rozwój bazy paszowej, wynikający zarówno z niedostatecznej produkcji zbóż i ziemniaków, jak i niskiej wydajności łak i pastwisk. Również zbioru roślin pastewnych, a w tej liczbie upraw poplonowych, mimo pewnego wzrostu, są wycie niedostateczne. Ponadto występują poważne straty w zbiorach siana, ziemniaków, zielonek z powodu ich nieterminowego sprzętu, niewłaściwego przechowywania i nieracjonalnego skarmiania. Na stan produkcji zwierzęcej ujemnie wpływa również niski poziom obsługi zootechnicznej. Hodowla paszowa jest wycie słabo rozwinięta, niedostateczna jest ilość

punktów kopulacyjnych i jakości rozplodników na tych punktach. Mimo poważnych osiągnięć w dziedzinie praktyki i leczenia weterynaryjnego, poziom ich nie zapewnia w pełni skutecznej walki z chorobami zakaźnymi. Poważne szkody przynoszą częste występujące wypadki jałowoci u krów, a także choroby młodoży i duża ilość padnięć, zwłaszcza prosiąt.

Na podstawie oceny stanu hodowli i możliwości jej rozwoju ustala się na lata 1954-1955 następujące zadania:

a) zwrócić szczególną uwagę na szybsze podnoszenie pogłowia bydła rogatego, uzyskanie większej ilości cieląt, zwiększenie przeciętnej wagi i poprawę jakości bydła rzeźnego.

Podnieść stan pogłowia bydła do 7,9-8,1 mln szt., tj. o 7-10 proc. w porównaniu z r. 1953 i osiągnąć w r. 1955 przeciętnie w kraju co najmniej 26 krów na 100 ha użytków rolnych.

b) osiągnąć zwiększenie pogłowia trzody chlewnej do 10,6-11,1 mln szt., tj. o 10-15 proc. w porównaniu z r. 1953, zapewniając jednocześnie właściwy udział ilości macior w całości pogłowia.

c) zapewnić dalsze wysokie tempo przyrostu pogłowia owiec, rozszerzając ich hodowlę na tereny, w których hodowla ta jest słabo rozwinięta. Pogłowia owiec winno wzrosnąć w r. 1955 do 4,2-4,3 mln szt., tj. o około 25 proc. w porównaniu z r. 1953. Jednocześnie należy zapewnić poprawę wydajności i jakości wełny.

Dla osiągnięcia zamierzonego wzrostu pogłowia zwierząt i podniesienia ich produktywności niezbędne są:

— znaczny rozwój bazy paszowej oraz zasadnicze polepszenie wykorzystania paszy.

— usprawnienie gospodarki zarodkowej.

— poprawa obsługi zootechnicznej, — poprawa ochrony weterynaryjnej paszy.

CIĄG DALSZY NA STR. 5-TEJ

Tezy do dyskusji przed II Zjazdem PZPR przyjęte przez IX Plenum KC PZPR

„O zadaniach rozwoju rolnictwa w latach 1954 — 1955 i o zapewnieniu niezbędnych środków dla wzrostu produkcji rolniczej”

CIĄG DALSZY ZE STR. 4-TEJ

— zwiększenie budownictwa pomieszczeń gospodarskich,
— postęp w mechanizacji prac hodowlanych.

1. W celu zapewnienia odpowiedniej ilości pasz dla potrzeb hodowli należy:
a) zapewnić osiągnięcie wzrostu wydajności łąk i pastwisk. W tym celu niezbędne jest przede wszystkim znaczące rozszerzenie prac melioracyjnych.

2. W celu upowszechnienia racjonalnych metod żywienia zwierząt należy w Ministerstwie Rolnictwa podjąć akcję poradnictwa żywieniowego. Odpowiednie instytuty i placówki naukowe winny opracować nowe normy żywienia zwierząt z uwzględnieniem terenowych warunków paszowych.

3. Dla usprawnienia gospodarki zarodowej i znacznego rozszerzenia hodowli zarodowej należy:
a) Osiągnąć w ciągu kilku lat ulepszenie rasowych właściwości zwierząt hodowlanych i uzyskać dzięki temu wyższą mleczność krow, szybszy przyrost wagi, zwiększoną płodność zwierząt.

Wymaga to znacznego rozszerzenia sieci gospodarstw zarodowych w państwowych gospodarstwach rolnych i ferm hodowli zarodowej w spółdzielniach produkcyjnych. Niezbędne jest również rozwijanie hodowli zarodowej w gospodarstwach indywidualnych w oparciu o bardziej korzystne warunki kontraktacji przychowku i zwiększoną pomoc dla hodowców sztuk zarodowych, zwłaszcza dla właścicieli rozplodników. Niezbędne jest zwrocenie uwagi na podniesienie jakości pogłowia koni, a szczególnie na hodowlę koni roboczych wysokiej jakości.

b) Sieć stacji kopulacyjnych z uwzględnieniem potrzeb gospodarstw indywidualnych winna być znacznie rozbudowana.

W roku 1955 należy osiągnąć stani uznanych rozplodników: buhai 62 tys. szt., ogierów 8 tys. szt., knurów około 33 tys. szt., tryków około 45 tys. szt. Rozszerzyć należy także sieć stacji sztucznego unasiennienia.

4. Dla rozszerzenia i usprawnienia ochrony weterynaryjnej należy:
a) znacznie wzmocnić działalność służby weterynaryjnej i szeroko prowadzić akcję profilaktyczną.

b) znacznie rozbudować sieć leczniczo-przebiegowi i punktów weterynaryjnych.

c) zwiększyć produkcję szczepionek i surowców niezbędnych do rozszerzenia szczepień ochronnych, szczególnie przeciwko pomorowi i różycy.

d) wzmocnić walkę z jałowością krow i wprowadzić bezpłatne jej leczenie przez państwową służbę weterynaryjną.

5. Dla uzyskania postępu w mechanizacji prac hodowlanych w spółdzielniach i państwowych gospodarstwach rolnych niezbędne jest podjęcie szeregu środków technicznych i organizacyjnych.

Ministerstwo Przemysłu Maszynowego i Ministerstwo Przemysłu Drobno- i Rzemiosła winny rozszerzyć produkcję maszyn z napędem mechanicznym do przygotowywania pasz, samoczynnych podjeń, prostych urządzeń transportowych dla obór i chlewni itd. oraz podjąć produkcję elektrycznych dożarek.

W ciągu lat 1954—1955 należy dążyć do osiągnięcia produkcji 2—3 ton kiszonek rocznie na krowę.

d) Zwiększyć produkcję pasz treściwych i mieszanek paszowych, zwłaszcza w zakładach Ministerstwa Przemysłu Rolnego i Spożywczego oraz Ministerstwa Skupu.

2. W celu upowszechnienia racjonalnych metod żywienia zwierząt należy w Ministerstwie Rolnictwa podjąć akcję poradnictwa żywieniowego. Odpowiednie instytuty i placówki naukowe winny opracować nowe normy żywienia zwierząt z uwzględnieniem terenowych warunków paszowych.

3. Dla usprawnienia gospodarki zarodowej i znacznego rozszerzenia hodowli zarodowej należy:

a) Osiągnąć w ciągu kilku lat ulepszenie rasowych właściwości zwierząt hodowlanych i uzyskać dzięki temu wyższą mleczność krow, szybszy przyrost wagi, zwiększoną płodność zwierząt.

Wymaga to znacznego rozszerzenia sieci gospodarstw zarodowych w państwowych gospodarstwach rolnych i ferm hodowli zarodowej w spółdzielniach produkcyjnych. Niezbędne jest również rozwijanie hodowli zarodowej w gospodarstwach indywidualnych w oparciu o bardziej korzystne warunki kontraktacji przychowku i zwiększoną pomoc dla hodowców sztuk zarodowych, zwłaszcza dla właścicieli rozplodników. Niezbędne jest zwrocenie uwagi na podniesienie jakości pogłowia koni, a szczególnie na hodowlę koni roboczych wysokiej jakości.

b) Sieć stacji kopulacyjnych z uwzględnieniem potrzeb gospodarstw indywidualnych winna być znacznie rozbudowana.

W roku 1955 należy osiągnąć stani uznanych rozplodników: buhai 62 tys. szt., ogierów 8 tys. szt., knurów około 33 tys. szt., tryków około 45 tys. szt. Rozszerzyć należy także sieć stacji sztucznego unasiennienia.

4. Dla rozszerzenia i usprawnienia ochrony weterynaryjnej należy:

a) znacznie wzmocnić działalność służby weterynaryjnej i szeroko prowadzić akcję profilaktyczną.

b) znacznie rozbudować sieć leczniczo-przebiegowi i punktów weterynaryjnych.

c) zwiększyć produkcję szczepionek i surowców niezbędnych do rozszerzenia szczepień ochronnych, szczególnie przeciwko pomorowi i różycy.

d) wzmocnić walkę z jałowością krow i wprowadzić bezpłatne jej leczenie przez państwową służbę weterynaryjną.

5. Dla uzyskania postępu w mechanizacji prac hodowlanych w spółdzielniach i państwowych gospodarstwach rolnych niezbędne jest podjęcie szeregu środków technicznych i organizacyjnych.

Ministerstwo Przemysłu Maszynowego i Ministerstwo Przemysłu Drobno- i Rzemiosła winny rozszerzyć produkcję maszyn z napędem mechanicznym do przygotowywania pasz, samoczynnych podjeń, prostych urządzeń transportowych dla obór i chlewni itd. oraz podjąć produkcję elektrycznych dożarek.

III

O środkach pomocy dla rozwoju produkcji w gospodarstwach indywidualnych

Przed indywidualnymi gospodarstwami chłopskimi stają poważne zadania szybkiego rozwoju ich produkcji roślinnej i hodowlanej. W gospodarstwach tych letnieja jeszcze poważnie rezerwy produkcyjne. Wykorzystanie tych rezerw przez chłopskie gospodarstwa przyniesie im znaczący wzrost produkcji rolniczej, a właścicielom tych gospodarstw zapewni wzrost dochodów.

Dla osiągnięcia wzrostu produkcji rolniczej niezbędne jest podjęcie środków zmierzających do silniejszego zainteresowania materialnego chłopskich gospodarstw w produkcji towarowej oraz wzmocnienie pomocy produkcyjnej, kredytowej, agrotechnicznej i zootechnicznej dla gospodarstw małorolnych i średniorolnych.

W tym celu należy:

— utrzymywać w latach następnych dostawy obowiązkowe na nie zwiększającym się poziomie, a także rozszerzyć system ulg i zamienników w obowiązkowych dostawach.

— rozszerzyć kontraktację na dogodnych dla chłopów warunkach,

— rozszerzyć system ulg podatkowych i pomoc kredytową dla gospodarstw małorolnych i średniorolnych chłopów,

— zwiększyć zaopatrzenie wsi w materiały budowlane, przede wszystkim dla budownictwa pomieszczeń gospodarskich,

— polepszyć obsługę gospodarstw chłopów małorolnych i średniorolnych przez GOM i POM,

— zwiększyć sprzedaż gospodarstwom indywidualnym maszyn rolniczych, nawozów sztucznych i innych środków produkcji,

— usprawnić handel wsijski, zwiększyć zaopatrzenie wsi w artykuły konsumpcyjne, rozszerzyć sieć punktów skupu artykułów rolniczych i sieć punktów usługowych dla wsi,

— uporządkować sprawy prawne, dotyczące chłopskiej własności ziem.

1. W dziedzinie dostaw obowiązkowych należy:

a) Ustalać od r. 1954 wymiar ogólny dostaw obowiązkowych na nie zwiększającym się poziomie, co

przy wzroście produkcji rolniczej zapewni, że z roku na rok dochody wsi będą rosły, bowiem przy pełnym wykonaniu dostaw obowiązkowych będzie rosła sprzedaż zboża, ziemiaków, mleka i żywności po wyższych cenach na warunkach kontraktacyjnych, bądź na warunkach wolnego rynku.

Obowiązkowo dostawy obejmują obecnie i obejmować będą w latach następnych zboża, ziemiaki, mleko, żywiec trzody chlewnej i bydła. Pozostałe działy produkcji rolniczej nie będą w okresie lat następnych objęte obowiązkowymi dostawami. Dotyczy to upraw przemysłowych, warzyw i owoców, wełny, stana i upraw pastewnych, drobiu, jaj, roślin strączkowych jadalnych, gryki itd.

b) Ustalić następujące zmiany w systemie ulg i zamienników w obowiązkowych dostawach:

— gospodarstwa małorolne o powierzchni nie większej niż 1 ha należy, począwszy od 1 stycznia 1954 r. zwolnić z dostaw obowiązkowych żywności i mleka,

— gospodarstwa do 3 ha, które nie posiadały w dniu 1 października 1953 r. krow, jeśli podejmą wychów jałówek, należy zwolnić od 1 stycznia 1954 r. od obowiązków dostaw mleka do czasu doprowadzenia przychowka do stanu mleczności,

— gospodarstwa do 3 ha oraz gospodarstwa specjalizujące się w poszczególnych gałęziach hodowli i produkcji roślinnej winny otrzymać w latach następnych możliwość zastąpienia w określonych granicach dostaw żywności dostawami żywności, ziemiaków lub innych ziemiopłodów,

— gospodarstwom do 5 ha należy przyznać prawo do wykonania dostaw żywności w drobiu w granicach do 30 proc.,

— gospodarstwom do 2 ha należy umorzyć zaległości w dostawach mleka za rok 1952, a dostawy mleka wykonane w roku 1952 przez gospodarstwa tej kategorii zaliczyć na poczet innych obowiązkowych dostaw,

— gospodarstwom od 2—7 ha należy umorzyć zaległości w mleku za rok 1952, jeżeli przedłożą uzasadnione wnioski i pod warunkiem, że wykonają bieżące dostawy mleka.

Utrzymanie na następne lata obowiązkowych dostaw na tym samym ogólnym poziomie i rozszerzenie systemu ulg i zamienników w obowiązkowych dostawach stwarza jeszcze bardziej sprzyjające warunki, by gospodarstwa chłopskie wykonywały obowiązkowe dostawy w pełni, terminowo i sprawnie.

Organizacje partyjne i rady narodowe winny wzmocnić wysiłki w kierunku osiągnięcia pełnego i terminowego wykonywania obowiązkowych dostaw, stanowiących ważny element spójnej ekonomicznej między miastem i wsią.

2. Dla rozwoju kontraktacji jako najdogodniejszej dla chłopów formy zbytu ich produktów należy:

a) zwiększyć kontraktację trzody chlewnej mięsno-słoninowej z 1 miliona sztuk w roku 1953 do 1,4 mln. sztuk w roku 1954,

b) zwiększyć kontraktację prosiąt warchlaków w roku 1954 — ze 100 tys. sztuk w roku 1953 do 300 tys. sztuk w roku 1954,

c) zwiększyć kontraktację młodego bydła rzeźnego z 80 tys. sztuk dostarczonych w r. 1953 do 200 tys. w r. 1954,

d) dla stworzenia możliwości zakupu bydła przez gospodarstwa małorolne i średniorolne rozszerzyć kontraktację cielczek użytkowych, pochodzących od krow o sprawdzonej wysokiej użyteczności, obejmując nią 75 tys. cielczek w r. 1954 i 100 tys. cielczek w r. 1955.

3. W dziedzinie podatków należy,

a) zmniejszyć poczynając od roku 1954 progresję podatkową dla gospodarstw chłopskich na niektórych słabiej zagospodarowanych terenach,

b) wprowadzić indywidualne ulgi podatkowe dla gospodarstw, których stan zagospodarowania jest szczególnie słaby i które zobowiązały się do osiągnięcia w określonym terminie właściwego stanu zagospodarowania.

4. W celu rozszerzenia pomocy kredytowej dla gospodarstw małorolnych i średniorolnych należy:

a) zabezpieczyć udzielenie kredytów na zakup krow i jałówek przede wszystkim gospodarstwom nie posiadającym krow,

b) zapewnić gospodarstwom małorol-

nym i średniorolnym kredyty dla budowy pomieszczeń dla inwentarza, przy czym uprzywilejować należy gospodarstwa prowadzące hodowlę zarodową oraz podejmujące się wychowu na podstawie kontraktacji,

c) zwiększyć kredyty na rozwój upraw specjalnych, zakup nawozów itp.,

d) zwiększyć znacznie bankowe kredyty inwestycyjne dla gospodarstw małorolnych i średniorolnych, usprawnić pracę Narodowego Banku Polskiego i gminnych kas spółdzielczych w zakresie kredytowania wsi.

5. Dla umożliwienia gospodarstwom indywidualnym podejmowania w szerszej mierze niż dotąd budownictwa gospodarczego oraz dokonywania remontów zabudowań należy obok pomocy kredytowej zwiększyć w roku 1955 sprzedaż materiałów budowlanych dla wsi o ok. 65 proc. w porównaniu z rokiem 1953.

Należy rozwinąć szeroko produkcję materiałów budowlanych na potrzeby wsi przez przemysł terenowy, uruchomić nieczynne w chwili obecnej małe cegielnie, betoniarne itd.

6. Dla zapewnienia lepszej obsługi gospodarstw chłopów pracujących przez GOM i POM należy:

a) zwiększyć ilość gminnych ośrodków maszynowych, zwłaszcza na terenie województw centralnych i wschodnich,

b) zwiększyć zaopatrzenie GOM-ów w maszyny rolnicze, zwłaszcza w siewniki zbożowe, maszyny żniwne, kopaczki i kosiarki, agregaty ośmiolowe, lekką aparaturę do ochrony roślin oraz zorganizować przy GOM punkty czyszczenia nasion. W rejonach, gdzie brak jest państwowych ośrodków maszynowych, zorganizować brygady wyposażone w traktory, stacjonowane przy GOM,

c) zwrócić szczególną uwagę na rozbudowę kuźni i warsztatów pomocniczych GOM i zapewnić ich właściwe wyposażenie,

d) rozszerzyć zakres pomocy sąsiedzkiej i powiązać ją z pracą GOM, by umożliwić korzystanie z maszyn GOM chłopom małorolnym i średniorolnym nie posiadającym koni,

e) zapewnić stałą kontrolę terenowych rad narodowych nad pracą GOM,

f) stworzyć przy GOM społeczne komitety, które będą czuwały nad właściwym przydziałem i wykorzystaniem sprzętu,

g) wydatnie zwiększyć pomoc okazywaną przez POM gospodarstwom indywidualnym,

h) zmienić opłaty w GOM i POM, by bardziej udostępnić korzystanie z ich usług chłopom małorolnym i średniorolnym.

7. Dla polepszenia zaopatrzenia gospodarstw indywidualnych w środki produkcji należy:

a) zwiększyć zaopatrzenie gospodarstw indywidualnych oraz GOM w maszyny i narzędzia rolnicze, w szczególności w siewniki — z 6,5 tys. szt. w 1953 r. do 13 tys. szt. w 1955 r., w kopaczki — z 8 tys. szt. do 18 tys. szt., w parniki — z 38 tys. szt. do 75 tys. szt., w obspynki — z 27,5 tys. szt. do 74 tys. szt., w pieńce konne — z 8 tys. szt. do 23 tys. szt., w kultywatory — z 17 tys. szt. do 20 tys. szt.

Ministerstwa przemysłu maszynowego, hutnictwa, przemysłu drobnego i rzemiosła zabezpieczą uruchomienie ponadto dodatkowej produkcji narzędzi rolniczych i części zamiennych w zakładach o innym kierunku produkcyjnym.

b) zwiększyć sprzedaż gospodarstwom indywidualnym nawozów sztucznych w r. 1955 w stosunku do roku 1953 o około 40 proc.,

c) zwiększyć poważnie zaopatrzenie gospodarstw indywidualnych w gwoździe, bednarkę, obręczówkę, konwie, u-

prząż, rzemień, drewno opałowe, łopaty, szpadle, łańcuchy itp.,

d) znacznie usprawnić zaopatrzenie istniejących kuźni w paliwo i żelazo oraz powiększyć w możliwym zakresie czasie sieć kuźni, udzielając w tym celu pomocy zarówno spółdzielniom pracy, jak i indywidualnym rzemieślnikom,

e) wykorzystać wszystkie możliwości znacznego poprawienia i usprawnienia zaopatrzenia wsi przez rozwój produkcji państwowego i spółdzielczego przemysłu terenowego oraz prywatnego rzemiosła, w szczególności — produkcji narzędzi i materiałów niezbędnych w gospodarstwie wiejskim dla celów produkcyjnych i gospodarstwa domowego, a zwłaszcza wozów, części do wozów, kół, uprząży, grabi, różnych wyrobów z drewna, naczyń glinianych, powozów itp.

8. Dla usprawnienia handlu na wsi i polepszenia zaopatrzenia wsi w artykuły konsumpcyjne należy:

a) poważnie zwiększyć przydziały dla wsi artykułów konsumpcyjnych, uwzględniając w asortymencie potrzeby wsi i zmiany zapotrzebowania związane ze wzrostem stopy życiowej i wymaganiem konsumenta wiejskiego, w szczególności znacznie zwiększyć zaopatrzenie wsi w naczynia emaliowane i ocynkowane oraz zwrócić szczególną uwagę na jakość dostarczanych towarów,

b) celem zapobieżenia nadużyciom i kumulacji rozszerzyć i wzmocnić społeczną kontrolę przy wszystkich placówkach eminnych spółdzielni „Samopomoc Chłopska”,

c) szczególną uwagę zwrócić na właściwą organizację punktów skupu, zwłaszcza punktów skupu mleka i żywności, usprawnić inspekcję mleczarską w celu wzmocnienia walki z nadużyciami przy skupie mleka,

d) w roku 1954 przystąpić w szybkim tempie do rozbudowy sieci zakładów usługowych dla wsi i do zwiększenia działalności zakładów już istniejących. Liczba punktów usługowych spółdzielczych i rzemieślniczych, obsługujących wieś winna wzrosnąć z około 40 tys. w r. 1953 do około 60 tys. w r. 1955.

9. W celu uporządkowania spraw prawnych, dotyczących chłopskiej własności ziem należy:

a) przyspieszyć wydanie dokumentów potwierdzających własność nabywców gruntów z tytułu reformy rolnej i osadnictwa,

b) uwłaszczyć dzierżawców gruntów Państwowego Funduszu Ziemi. Na życzenie zainteresowanych uznać za zakończone ro rachunki Funduszu Ziemi z repatriantami za Buga i traktować gospodarke im przydzieloną jako ekwiwalent posiadanych przez nich poprzednio gospodarstw,

c) zatwierdzić formalności, związane z własnością nabywców gruntów z parcelacji przedwojennej oraz z własnością chłopów pracujących, którzy nabywali grunty przed wejściem w życie ustawy o reformie rolnej i zwolnić ich z opłaty podatku od nabycia praw majątkowych, a dokonane z tego tytułu wpłaty — zaliczyć na poczet podatku gruntowego,

d) uznać za zakończone weryfikację nadeń oraz uchylić niewykonane orzeczenia weryfikacyjne władz z wyjątkiem wypadków nadużyć, dochodzonych w trybie administracyjnym,

e) zwrócić uwagę na ściśle przestrzeganie praworządności w dziedzinie chłopskiej własności ziem, w szczególności na przestrzeganie przepisów, dotyczących wymiany gruntów przy tworzeniu spółdzielni produkcyjnych.

10. Należy zobowiązać ministerstwa: rolnictwa, skupu i finansów, by opracowały i przedstawiły Prezydium Rządu projekty odpowiednich ustaw i rozporządzeń dla wcielenia w życie przedstawionych wyżej środków.

IV

Zadania w dziedzinie dalszego rozwoju i umocnienia spółdzielni produkcyjnych

Słuszna linia partii, zmierzająca do rozwijania zespołowych form gospodarki w rolnictwie, doprowadziła już do stworzenia poważnej liczby spółdzielni produkcyjnych, które mimo krótkiego okresu istnienia, wykazały w praktyce wyższość gospodarki socjalistycznej w rolnictwie nad gospodarką indywidualną.

Młody ruch spółdzielczości produkcyjnej w Polsce ma już za sobą poważne osiągnięcia. Spółdzielnie produkcyjne uzyskały plony zbóż prze-

ciennie o 18 proc. wyższe niż w gospodarce indywidualnej i znacznie przewyższyły plony trzody chlewnej i dwiec.

W spółdzielniach, gospodarujących dłużej niż rok, obsada trzody chlewnej na 100 ha ziemi ornej, licząc łącznie z gospodarką przyzagrodową, jest już większa niż w gospodarstwach indywidualnych.

Towarowość produkcji w spółdziel-

CIĄG DALSZY NA STR. 6-TEJ

Tezy do dyskusji przed II Zjazdem PZPR przyjęte przez IX Plenum KC PZPR

„O zadaniach rozwoju rolnictwa w latach 1954 — 1955 i o zapewnieniu niezbędnych środków dla wzrostu produkcji rolniczej“

CIĄG DALSZY ZE STR. 5 TEJ

niach jest znacznie wyższa niż w gospodarstwach indywidualnych.

Szeroka pomoc w dziedzinie mechanizacji, udzielana spółdzielniom przez państwo ludowe, powoduje, że praca w spółdzielniach stała się wydawniejsza i lżejsza niż w drobnej gospodarce chłopskiej.

Chłopi — spółdzielcy osiągają zazwyczaj już w pierwszym roku wyższe dochody niż w okresie, gdy gospodarowali indywidualnie. Jednocześnie korzystają oni w szerokim i rosnącym stopniu z urządzeń kulturalnych i społecznych.

Spółdzielczość produkcyjna stała się już poważnym czynnikiem w życiu wsi polskiej, oddziaływującym na miliony chłopów pracujących — nie spółdzielców. W spółdzielniach produkcyjnych wyrosło wielu przodujących ludzi nowej wsi polskiej — mistrzów urodzaju i hodowli. Dobrze gospodarujące spółdzielnie swą pracą i wynikami zachęcają coraz większą liczbę chłopów małorolnych i średniorolnych do zespołowych form gospodarowania.

Przy niewątpliwych osiągnięciach młodego ruchu spółdzielczości produkcyjnej posiada on jeszcze szereg braków i niedociągnięć.

Ruch spółdzielczości produkcyjnej na terenach województw centralnych i wschodnich rozwija się powoli i pozostaje wyraźnie w tyle za innymi częściami kraju.

Istnieją jeszcze na terenie całego kraju spółdzielnie, które — wskutek odgradzania się od sąsiadujących z nimi małorolnych i średniorolnych chłopów i zaklepienia się we własnym szczyplym gronie — nie zdobywają nowych członków i gospodarują na małych obszarach ziemi. Nie pozwala im to na osiągnięcie wszystkich korzyści, które zapewnia gospodarka społeczna.

Obok wielu przodujących spółdzielni produkcyjnych, które wyróżniają się dobrą organizacją pracy, osiągają piękne wyniki w produkcji roślinnej i hodowlanej, zapewniają swym członkom wysoką wartość dniówki obrachunkowej — istnieją jeszcze spółdzielnie, gospodarujące nieprawidłowo i nie osiągające należytych wyników.

Należy podkreślić niedostateczny jeszcze rozwój hodowli bydła rogatego, uprawy okopowych, zwłaszcza ziemniaków, oraz brak należytej troski o rozszerzenie upraw roślin pastewnych i wykorzystanie łąk i pastwisk.

Z oceny dotychczasowego rozwoju ruchu spółdzielczości produkcyjnej wynikają następujące podstawowe zadania:

— dalsze organizacyjno-ekonomiczne umocnienie spółdzielni produkcyjnych, tak aby stały się one przykładem i wzorem dla chłopów pracujących, by oddziaływały na nich i przekonywały ich o wyższości gospodarki zespołowej;

— zapewnienie dalszego nieustannego rozwoju spółdzielczości produkcyjnej na terenie całego kraju, na gruncie pełnej dobrowoli i w oparciu o rosnącą pomoc państwa ludowego.

Warunkiem ekonomiczno-organizacyjnego umocnienia spółdzielni produkcyjnych jest wszechstronny rozwój ich produkcji, pełne wykorzystanie pomocy technicznej POM, stosowanie przodujących zabiegów agrotechnicznych i zootechnicznych, wzmocnienie podstaw finansowych gospodarki spółdzielczej, racjonalna organizacja pracy, rozwijanie inicjatywy i aktywności chłopów-spółdzielców, pełne przestrzeganie zasad statutu i samorządu spółdzielczego.

1. Dla osiągnięcia wszechstronnego rozwoju produkcji rolniczej w spółdzielniach produkcyjnych należy:

a) Zapewnić przede wszystkim szybszy rozwój hodowli, zwłaszcza bydła rogatego, zapewnić odpowiednią dla tej hodowli bazę paszową. Wymaga to:

— okazania pomocy spółdzielniom produkcyjnym w szybkiej budowie, już w pierwszym roku ich działalności, pomieszczeń gospodarczych, — zwłaszcza obór i chlewni;

— udzielenia pomocy spółdzielniom produkcyjnym w nabyciu materiału hodowlanego dla gospodarki zespołowej;

— okazania członkom spółdzielni, nie posiadającym krów na działkach przyzagrodowych, pomocy w nabyciu krów lub jatówek;

— umożliwienia spółdzielniom produkcyjnym, w drodze pomocy kredytowej państwa, zakupu bydła stanowiącego wkład inwentarzewy nowostępujących członków z wypłatą należności już w pierwszym roku ich przystąpienia do spółdzielni;

— zwiększenia produkcji pasz, uprawy roślin pastewnych, zwłaszcza motylkowych i znacznego podniesienia wydajności łąk i pastwisk;

— założenia silosów w każdej spółdzielni produkcyjnej, —

b) zwrócić szczególną uwagę na podniesienie plonów i rozszerzenie upraw ziemniaków i roślin przemysłowych oraz na rozwój warzywnictwa i sadownictwa, zwłaszcza w rejonach ośrodków miejskich i wczasowych;

c) rozwijać w przodujących spółdzielniach produkcję nasion kwalifikowanych i hodowlę bydła zarodowego. — Zakładać we wszystkich spółdzielniach produkcyjnych pola nasienne, aby umożliwić zaopatrzenie własne spółdzielni w nasiona oraz tworzyć fundusz wymienny nasion dla gospodarstw chłopów indywidualnych. Spółdzielniom obejmującym obszar ponad 500 ha, produkującym nasiona kwalifikowane lub hodującym bydło zarodowe, należy przydzielać agronomów lub zootechników, opłacanych z budżetu państwa;

d) zwrócić szczególną uwagę na przestrzeganie w spółdzielniach produkcyjnych prawidłowego zmianowania upraw. W spółdzielniach, gospodarujących na większych obszarach, wprowadzać przy pomocy rolniczych instytucji badawczych i służby agronomicznej Ministerstwa Rolnictwa urządzenia rolne i planowe płodozmiany oraz przystąpić do opracowania perspektywicznych planów wszechstronnego ich rozwoju. Spółdzielniom tym należy zapewnić szczególną pomoc w zakresie kadr fachowych, mechanizacji upraw i hodowli oraz stosowania nowoczesnej agrotechniki.

2. Dla organizacyjno-ekonomicznego umocnienia gospodarki spółdzielczej należy:

a) ściśle przestrzegać zasady materialnego zainteresowania członków spółdzielni w podnoszeniu wydajności pracy i osiąganiu wyższych wyników produkcyjnych. Wymaga to przede wszystkim powszechnego wprowadzenia norm dla każdego rodzaju roboty i ścisłego przestrzegania zasady opłaty według ilości i jakości wykonywanej pracy;

b) zapewnić należyłą organizację pracy zespołowej w uprawie i hodowli. W tym celu należy w większych spółdzielniach tworzyć oddzielne brygady polowe i hodowlane, a w mniejszych spółdzielniach, w których nie jest celowe tworzenie odrębnych brygad hodowlanych, zapewnić powołanie wewnątrz brygady mieszanej — specjalne grupy hodowlanej. Wskazane jest także tworzenie wewnątrz brygad polowych ogniw dla wykonywania robót szczególnie pracochłonnych. Pomogą im w tym spółdzielniom i wewnątrz spółdzielni szeroko winno się rozwijać socjalistyczne współzawodnictwo pracy;

c) usprawnić gospodarkę finansową spółdzielni i działalność komisji rewizyjnej i ściśle przestrzegać podziału dochodu zgodnie ze statutem, a zwłaszcza wydzielenia funduszy niepodzielnych i racjonalnego ich rozchodowania;

d) umocnić samorząd spółdzielczy. Wymaga to w szczególności zapewnienia aktywnego udziału członków w omawianiu i decydowaniu na ogólnych zebraniach najważniejszych spraw spółdzielni i przestrzegania statutowych uprawnień zarządu spółdzielni;

e) uporządkować przepisy o dostawach obowiązkowych dla spółdzielni produkcyjnych, przy zachowaniu przyśługujących im ulg. Wymiar dostaw należnych od spółdzielni winien być ustalony w oparciu o odrębnie opracowane zasady, w sposób zapewniający zainteresowanie materialne spółdzielców w dalszym wzroście produkcji.

Obowiązkowe dostawy żywności, mleka i ziemniaków dla spółdzielni zagospodarowujących odłogi lub też gospodarujących na gruntach Państwowego Funduszu Ziemi, na których nie mogą

przejsiowo prowadzić intensywnej gospodarki, winny być ograniczone wyłącznie dla obszaru ziemi, wniesione go przez samych członków spółdzielni.

Należy umorzyć członkom spółdzielni produkcyjnych spłaty zadłużeń wobec Państwowego Funduszu Ziemi, a także inne zadłużenia z tytułu państwowej pomocy produkcyjnej, zaciągniętych w latach 1944—1949, a przejętych przez Bank Rolny.

3. Dla dalszego prawidłowego rozwoju spółdzielczości produkcyjnej w oparciu o rosnącą techniczną i organizacyjną pomoc państwa należy:

a) w pracy nad zakładaniem nowych spółdzielni zwrócić szczególną uwagę na właściwe polityczne, ekonomiczne i organizacyjne przygotowanie ich działalności. Oznacza to konieczność szerokiej pracy wyjaśniającej wśród całej gromady i dokładnego zapoznania członków spółdzielni z ich statutowymi prawami i obowiązkami;

b) dokładać starań, by spółdzielnie

objemowała dostateczną liczbę czołków i wystarczająco wielki obszar ziemi;

c) zwrócić uwagę na planowe przygotowanie działalności gospodarczej nowozałożonej spółdzielni i zapewnić okazanie jej niezbędnej pomocy, zwłaszcza w szybkim rozwoju hodowli zespołowej.

4. Należy zapewnić zacieśnienie więzi członków spółdzielni produkcyjnych z gospodarującymi indywidualnie rodzinami pracującymi przez aktywny udział spółdzielców w życiu politycznym, gospodarczym i kulturalnym całej gromady i we wspólnych pracach gromadzkich.

Spółdzielnie produkcyjne winny okazywać pomoc produkcyjną małorolnym i średniorolnym chłopom przez upowszechnianie doświadczeń agrotechnicznych, dostawy nasion kwalifikowanych, dostawy przychowka zarodowego dla podniesienia hodowli w gospodarstwach indywidualnych itd.

V

O usprawnieniu pracy państwowych ośrodków maszynowych

Państwowe ośrodki maszynowe stanowią jedną z podstawowych dzwigni socjalistycznej przebudowy wsi i wagi o wprowadzenie do naszego rolnictwa nowoczesnych metod uprawy roli. POM-y winny zapewniać obsługę techniczną spółdzielni produkcyjnych, pomagać im w stosowaniu przodujących metod agrotechniki i współdziałać w umacnianiu organizacyjnym, ekonomicznym i politycznym spółdzielni.

Państwowe ośrodki maszynowe posiadają już duże osiągnięcia w pracy. Liczba ich do końca roku osiągnie ponad 400. POM-y posiadają już 15,8 tys. traktorów przeliczeniowych i poważny park maszynowy. W POM-ach pracuje około 40 tys. pracowników.

POM-y przyczyniły się w znacznym stopniu do rozwoju i osiągnięć spółdzielczości produkcyjnej i stanowią już obecnie poważny czynnik mechanizacji polskiego rolnictwa.

Jednakże praca POM wykazuje jeszcze poważne braki i niedomagania.

POM-y często ograniczają swą działalność wyłącznie do technicznej obsługi spółdzielni produkcyjnych i nie okazują im dostatecznej pomocy, zwłaszcza w organizacji produkcji i opianowaniu nowoczesnej, przodującej agrotechniki.

Jakość prac wykonywanych przez POM-y dla spółdzielni w wielu wypadkach jest jeszcze niska.

Stopień wykorzystania sprzętu technicznego POM — zwłaszcza traktorów, snopowiązałek, kopaczek — jest niedostateczny.

Dla wykonania przez POM-y w pełni ich doniosłych zadań, dla usunięcia występujących jeszcze w ich pracy braków i niedociągnięć należy:

1. Ściślej powiązać POM-y ze spółdzielni, zwiększyć odpowiedzialność POM za wyniki produkcyjne obsługiwanych przez nie spółdzielni.

Praca agronomów POM powinna polegać przede wszystkim na okazywaniu bezpośredniej pomocy spółdzielniom w rozwoju ich produkcji rolniczej. Należy im powierzyć na stałe obsługę określonych spółdzielni, by mogli systematycznie wpływać na ich działalność produkcyjną.

Brygady traktorowe i traktorzyści winni być na stałe przydzielani do tych samych spółdzielni, co pozwoli na właściwe powiązanie ich pracy z pracą brygad spółdzielczych i umożliwi usu-

wienie systemu plac promiowaniem za wyniki produkcyjne spółdzielni.

2. Podnieść jakość i terminowość pracy POM-ów.

Dla osiągnięcia tego celu niezbędne jest materialne zainteresowanie zarówno POM-u jak i jego pracowników jakością i terminowością wykonania prac polowych.

Należy przewidzieć zasadę premiowania pracowników POM w zależności od ilości i jakości wykonanych podstawowych robót rolnych oraz od wyników produkcyjnych obsługiwanych przez nich spółdzielni.

Konieczne jest usprawnienie systemu planowania, a w szczególności zerwanie ze szkodliwą praktyką planowania różnych prac POM-i tylko w nekta- rach orki średniej oraz wprowadzenie norm na podstawowe roboty, wykonywane przez POM. Należy bezwzględnie zlikwidować zjawisko nadmiernego wykonywania prac transportowych kosztem prac polowych.

Należy konsekwentnie stosować kary umowne w wypadku niewykonania — lub nieterminowego wykonania — prac przewidzianych w umowie między spółdzielnią a POM.

3. Usunąć źródła częstych przesłojów, wzmocnić walkę o pełne wykorzystanie sprzętu technicznego POM.

Decydujące znaczenie dla osiągnięcia tego celu ma podniesienie jakości remontu maszyn i usprawnienie obsługi technicznej sprzętu, zwłaszcza w okresie wytyczonych robót polowych, zastrzeżenie waki z wypadkami niedobal- ego obchodzenia się z maszynami.

Wymaga to szerszego uwzględnienia w planach inwestycyjnych POM, budowy warsztatów i pomieszczeń na maszyny i narzędzia, wyposażenia POM w warsztaty ruchome, systematyczne podnoszenia kwalifikacji pracowników POM.

Konieczne jest skierowanie z przemysłu do POM odpowiedniej ilości kwalifikowanych robotników warsztatowych oraz personelu inżynieryjno-technicznego.

4. Dla polepszenia warunków pracy i stabilizacji załóg POM niezbędne jest zwiększenie troski o warunki bytowe i socjalne pracowników, wzmocnienie budownictwa socjalnego i mieszkaniowego, szczególnie budownictwa mieszkań dla wysokokwalifikowanych specjalistów, zapewnienie odpowiednich warunków żywienia i zakwaterowania traktorzystom pracującym w polu.

VI

Zadania w dziedzinie rozwoju państwowych gospodarstw rolnych

Państwowe gospodarstwa rolne osiągnęły znaczne wyniki w rozwoju produkcji.

Zbiory zbóż wzrastały znacznie szybciej niż w gospodarce indywidualnej. Zbiory buraków cukrowych wzrosły w 1953 r. w porównaniu z 1949 r. o 83 proc. W tym samym okresie pogłowienie świń wzrosło przeszło czterokrotnie i osiągnęło ponad 900 tys. sztuk. Pogłowienie bydła wzrosło 2,4 raza i osiągnęło prawie 450 tys. sztuk.

Dzięki poważnemu wyposażeniu w traktory i maszyny rolnicze, PGR osiągnęły już w zasadzie niemal pełną mechanizację orki, kultywatorowania, bronowania, sprzętu zbóż i ziemniaków. Wzrasta udział kombajnów w sprzęcie zbóż.

Mimo tych niewątpliwych osiągnięć, praca PGR nie można uznać za zadowalającą. PGR-y nie wykorzystują posiadanych możliwości dla wzrostu produkcji. Zbyt powolny jest wzrost plonów i wydajności produkcji zwierzęcej. Obok przodujących zespołów, posiadających wielostronnie rozwiniętą gospodarkę i osiągających wysokie plony, istnieje znaczna liczba gospodarstw, których produkcja znajduje się jeszcze na niskim poziomie.

Znaczna liczba zespołów PGR nie wykonuje państwowych planów w zakresie produkcji i dostaw. W wielu zespołach poziom agrotechniki i zootechniki jest jeszcze niski a prace wykonywane są w nieodpowiednich termi-

nach. Szczególne zaniedbania mają miejsce w uprawie i sprzącie okopowych. Bardzo wiele zaniedbań istnieje na odcinku hodowli.

Park traktorowy i maszynowy nie jest dostatecznie wykorzystany, a nadzór techniczny i konserwacja sprzętu nie znajdują się jeszcze na należytych poziomach.

Niski poziom organizacji pracy i rozpowszechnione w wielu gospodarstwach fakty marnotrawstwa — powodują nadmiernie wysokie koszty własnej produkcji.

Przewycięlenie tych braków stanowi niezbędny warunek realizacji trudnych zadań, jakie PGR-y mają obecnie do wykonania.

Przed PGR stoją zadania podniesienia produkcji roślinnej i zwierzęcej przez intensyfikację gospodarstwa, wzrost plonów i podniesienie produktywności zwierząt.

W r. 1955 w PGR zbiory zbóż powinny być o 150—170 tys. ton wyższe niż w r. 1952. W ciągu najbliższych dwóch lat plony buraków cukrowych i ziemniaków powinny wzrosnąć o 15—20 proc., stan pogłowia bydła na koniec 1955 r. powinien wzrosnąć w stosunku do 1953 r. o 80—85 proc., a trzody chizwnej o około 20 proc.

Szczególnie ważnym zadaniem państwowych gospodarstw rolnych jest rozwijanie hodowli zwierząt zarodkowych i produkcji nasion kwalifikowanych, zwłaszcza dla zaopatrzenia spółdzielni produkcyjnych i gospodarki indywidualnej.

Dla wykonania tych zadań i stworzenia warunków dalszego stałego rozwoju PGR należy:

1. Usprawnić organizację PGR — przede wszystkim przez przybliżenie kierownictwa do produkcji i przestrzeganie zasad jednoosobowej odpowiedzialności kierownika za całokształt wyników działalności gospodarstwa kierowanej przez niego jednostki.

Zarwać ze szkodliwym funkcjonowaniem kierownictwa PGR przez stworzenie terenowych zarządów centralnych, odpowiedzialnych za kompleksowe kierownictwo całości produkcji podległych przedsiębiorstw.

2. Osiągnąć stabilizację załóg przez poprawę warunków bytowych i kulturalnych robotników stałych i sezonowych oraz podniesienie ich kwalifikacji.

W szczególności zwrócić uwagę na poprawę warunków mieszkaniowych pracowników PGR i w tym celu znacznie zwiększyć remonty budynków mieszkalnych i rozszerzyć budownictwo mieszkaniowe.

W roku 1954 należy wybudować 16,7 tys. izb, a ponadto pomniejszona mieszkalna dla 9 tys. robotników sezonowych. W roku 1955 należy osiągnąć dalszą poprawę warunków mieszkaniowych w PGR. W pełni wykorzystywać środki na budownictwo socjalne, zwłaszcza rozszerzyć sieć żłobków i przedszkoli, co umożliwi zwiększenie udziału członków rodzin pracowników w produkcji PGR. Na szeroką skalę podjąć doszkalanie fachowe pracowników.

3. W nakładach inwestycyjnych szeroko uwzględnić budownictwo gospodarcze, meliorację i elektryfikację, budownictwo mieszkaniowe dla pracowników stałych i sezonowych, a także mechanizację robót, zwłaszcza pracochłonnych.

Należy zwiększyć zaopatrzenie PGR w maszyny rolnicze, jak sadzarki do ziemniaków, rozrzutarki obornika, kombajny zbożowe, kopaczki traktorowe, młocarnie o większej wydajności, czyszczalnice oraz urządzenia służące do mechanizacji hodowli, jak samoczynne podłża, kołki do transportu w oborach i chlewniach, a także poważnie zwiększyć zaopatrzenie PGR w samochody ciężarowe. Jednocześnie należy bardziej równomiernie rozmieścić sprzęt i maszyny w poszczególnych gospodarstwach i zespołach.

4. Podnieść wydajność traktorów i maszyn przez usprawnienie organizacji pracy, upowszechnienie agregowania maszyn i właściwą konserwację i remonty sprzętu.

Należy podnieść wydajność na traktor przeliczeniowy w 1955 r. do

CIĄG DALSZY NA STR. 7 MEJ

Tezy do dyskusji przed II Zjazdem PZPR przyjęte przez IX Plenum KC PZPR „O zadaniach rozwoju rolnictwa w latach 1954 — 1955 i o zapewnieniu niezbędnych środków dla wzrostu produkcji rolniczej”

CIĄG DALSZY ZE STR 6-TEJ

350 ha orki średniej, wydajność na kombajn do 260 ha.

W większym stopniu zaopatrzyć warsztaty PGR w maszyny i narzędzia, rozbudować sieć warsztatów, stworzyć warsztaty ruchome, zapewnić dopływ kwalifikowanego personelu warsztatowego, m. in. przez zwerbowanie pewnej liczby fachowców z przemysłu.

5. Podnieść poziom organizacji pracy. Wymaga to przede wszystkim umocnienia brygad polowych i hodowlanych oraz ściślego przestrzegania zasady opłaty za pracę na podstawie norm i przydzielania na stałe brygadam określonych odcinków pracy, aby zmocnić w ten sposób odpowiedzialność i zainteresowanie materialne brygadzystów i pracowników brygad w osłanianiu wyższych wyników pracy.

W brygadach zatrudnionych przy uprawach roślin przemysłowych należy wprowadzać podział na ognia.

Ważne znaczenie dla wypełnienia zadań stojących przed PGR ma rozwój szeregowego współzawodnictwa pracy między brygadami, ogniwami i poszczególnymi pracownikami.

6. Powszechnie stosować osiągnięcia nauki rolniczej, zwiększać mechanizację, w szczególności szerzej mechanizować pracę w dziedzinie hodowli i roboty pomocnicze.

Należy doprowadzić do zasadniczego przełomu w jakości i terminowości robót rolnych, upowszechniając najlepsze doświadczenia producentów gospodarstw i przodowników pracy.

7. Osiągnąć znaczne obniżenie nadmiernych kosztów własnych w PGR i na tej podstawie zapewnić znaczną poprawę ich rentowności. Wzmocnić walkę z marnotrawstwem, kradzieżami i nie dbalstwem.

Doskonaląc metody pracy, szybko opanowując nową technikę i rozszerzając stosowanie zdobyczy nauk rolniczych, państwowe gospodarstwa rolne staną się ważnym czynnikiem rozwoju całego rolnictwa.

VII

Zadania w dziedzinie podniesienia poziomu kierowania rozwojem rolnictwa

Wykonanie poważnych i trudnych zadań w dziedzinie szybkiego rozwoju rolnictwa wymaga przede wszystkim podniesienia poziomu i zasadniczych zmian w stylu i metodach pracy organów państwowych odpowiedzialnych za kierowanie rolnictwem.

Poziom pracy organów kierujących rozwojem produkcji rolniczej nie odpowiada zadaniom stojącym przed rolnictwem. Kierownictwo produkcji rolniczej jest mało konkretne, a organy kierujące są często oderwane od gromad, spółdzielni produkcyjnych i gospodarstw państwowych i nie są w skutecznym stanie udzielać im dostatecznej pomocy. Odcyzy to zarówno Ministerstwa Rolnictwa, Ministerstwa PGR, jak i prezydium wojewódzkich i powiatowych rad narodowych, podległej im służby rolnej oraz aparatu POM.

Organy służby rolnej nie zawsze orientują się w konkretnych zagadnieniach produkcji rolniczej na danym terenie. Kadry służby rolnej są ilościowo nie dostateczne, a poziom ich kwalifikacji jest na ogół niewystarczający. Szczególnie ostry brak wykwalifikowanych kadr występuje w powiatowych organach służby rolnej oraz POM-ach. Jednocześnie wielu specjalistów z zakresu rolnictwa pracuje poza swoim właściwym zawodem.

Mimo niedostatecznej ilości kadr, nie są one wykorzystywane w należyty sposób. Pracowników służby rolnej odrywa się często od ich właściwych funkcji i kieruje do różnych zajęć nie związanych bezpośrednio z ich zadaniami.

Ponadto kadry te są nadmiernie obciążone pracą papierkową, co wynika w dużej mierze z istniejących przerosłów w sprawozdawczości.

Niezbędne jest osiągnięcie w szybkim czasie zasadniczej poprawy poziomu pracy organów państwowych kierujących rolnictwem, a w szczególności przybliżenie kierownictwa do produkcji, nadanie mu bardziej konkretnego i operatywnego charakteru. Wymaga to dokonania zasadniczych zmian w metodach pracy państwowych organów kierujących rozwojem rolnictwa.

1. Dla zasilenia państwowej służby rolnej, POM i PGR kadrami specjalistów należy:

a) kierować absolwentów uczelni i szkół rolniczych przede wszystkim do terenowej służby rolnej, do POM i PGR,

b) zapewnić przesunięcie specjalistów rolnych ze średnim i wyższym wykształceniem z resortów, pozarolniczych, zwłaszcza z organizacji handlowych i skupu do podstawowych ogniw służby rolnej, — przesunięcia te winny również objąć organizatorów — praktyków o dużym doświadczeniu, — zwrócić należy przy tym szczególną uwagę na kierowanie specjalistów — agronomów, zootechników i mechaników rolnictwa z wykształceniem średnim i wyższym — do bezpośrednio działalności produkcyjnej w POM i w zespołach PGR oraz do tych ogniw służby rolnej, które działają bezpośrednio w gminach i gromadach,

c) wzmocnić obsadę wydziałów rolnictwa przy prezydiach powiatowych rad narodowych, kierując do pracy w

tych działach specjalistów i doświadczonych organizatorów,

d) zapewnić w aparacie służby rolnej właściwą obsadę stanowisk powiatowych instruktorów rolnych, kierując tam wykwalifikowanych i zdolnych pracowników i zapewniając im równocześnie odpowiednie warunki pracy i płacy,

e) zorganizować przy wyższych uczelniach kursy podnoszenia kwalifikacji zawodowych w zakresie agrotechnicznym, zootechnicznym i mechanizacji rolnictwa. Kursy te winny objąć doświadczonych praktyków rolnictwa, nie posiadających wykształcenia wyższego

Zobowiązać Ministerstwo Rolnictwa i Ministerstwo PGR do organizacji doświadczeń pracowników na stanowiskach, wymagających kwalifikacji technicznych w drodze kursów kilkumiesięcznych z oderwaniem od produkcji oraz rozwinąć szkolenie zaoczne, połączone z systemem seminarijnym.

2. Dla wzmocnienia kadr technicznych w POM i PGR należy:

a) zwrócić szczególną uwagę na szybkie wzmocnienie obsady warsztatów remontowych, stanowisk starszych mechaników POM, mechaników PGR, brygadzystów POM i skierować do tej pracy, na podstawie odpowiedniej kampanii wyciągniętej — kwalifikowanych, zdolnych pracowników z innych gałęzi gospodarki narodowej. Pracownikom skierowanym do rolnictwa należy zapewnić odpowiednie warunki materialne i bytowe, —

b) zorganizować co najmniej 6-miesięczne kursy dla szkolenia traktorzystów i brygadzystów, dotychczasowy bowiem system szkolenia traktorzystów i brygadzystów w POM-ach, a także w PGR-ach na kikutygodniowych kursach nie zapewnia możliwości osiągnięcia przez nich odpowiedniego poziomu kwalifikacji zawodowych.

3. W celu stworzenia warunków dla stabilizacji kadr specjalistów w służbie rolnej, w POM i PGR oraz należytych bodźców do walki o wzrost produkcji rolnej, należy:

Osiągnięcie nakreślonych zadań umocnienia sojuszu robotniczo-chłopskiego i szybszego, wszechstronnego rozwoju rolnictwa wymaga zmiany w stylu i metodach pracy partii na wsi, znacznego podniesienia poziomu pracy politycznej i organizacyjnej wśród mas pracujących chłopów, przez wyłączenie pokutujących jeszcze w niektórych ogniwach partyjnych błędnych koncepcji wynikających z niedoceniania możliwości wzrostu produkcji gospodarstw indywidualnych i z niewłaściwego rozumienia sojuszu robotniczo-chłopskiego. Wymaga to również usunięcia poważnych braków, a w wielu wypadkach i wypaczeń, jakie ujawniły się w praktycznej działalności terenowych instancji i organizacji partyjnych,

— zapewnić zmianę systemu plac, uwzględniając m. in. dodatki za wysługę lat i wykształcenie,

— udostępnić specjalistom kredyty na budownictwo indywidualne i hodowlę na przydzielonych im działkach rolniczych,

4. W celu wzmocnienia kierownictwa produkcją rolniczą należy:

a) zerwać ze szkodliwym funkcjonalizmem, polegającym na tym, że sprawami produkcji rolnej zajmują się tylko wydziały rolnictwa rad narodowych. Kierownictwo całokształtem spraw rolnictwa winny sprawować prezydium rad narodowych, które ponoszą pełną odpowiedzialność za rozwój produkcji rolnej na podległym im terenie;

b) przekształcić wydziały rolnictwa i leśnictwa wojewódzkich rad narodowych w wojewódzkie zarządy rolnictwa, celem stworzenia przy prezydiach rad narodowych odpowiednio kwalifikowanych i operatywnych organów do bezpośredniego kierownictwa produkcją rolniczą.

Zarządom tym należy nadać większe uprawnienia i samodzielność. W powiatach, w których sektor socjalistyczny przeważa już w rolnictwie, należy także przekształcać wydziały rolnictwa i leśnictwa powiatowych rad narodowych w powiatowe zarządy rolnictwa;

c) bliżej powiązać pracę służby rolnej z terenem i oprzeć jej działalność o aktywność gromadki obejmującej przodowników i nowatorów rolnictwa. Zerwać radykalnie ze szkodliwą praktyką odrywania służby rolnej od jej właściwych zadań;

d) zlikwidować przerosł sprawozdawczości i jednocześnie zerwać z mechanicznymi metodami planowania rolnictwa, nie uwzględniającymi konkretnych warunków terenu.

5. Jednym z najważniejszych zadań ministerstw rolnictwa i PGR jest rozszerzenie zasięgu propagandy rolniczej, podnoszenie jej poziomu. W tym celu należy rozszerzyć działalność odczytowo-pogadankową na wsi, sieć kursów upowszechniania wiedzy rolniczej, wzmocnić propagandę poglądową przez zakładanie poletek pokazowych, organizowanie wystaw rolniczych, pokazów itp., rozszerzać działalność wydawniczą, zwłaszcza wydawanie afiszy i ulotek o konkretnych środkach i metodach walki o wyższe plony i rozwój hodowli.

6. Prawidłowe kierowanie rolnictwem wymaga oparcia się na wynikach nauki rolniczej oraz ściślejszego powiązania nauki z praktyką.

Ministerstwo Rolnictwa winno zapewnić koordynację działalności instytutów naukowo-badawczych rolnictwa i dbać, by tematyka prac tych instytutów odpowiadała przede wszystkim praktycznym potrzebom rolnictwa.

Podstawowym zadaniem instytutów naukowo-badawczych rolnictwa winno stać się, obok podnoszenia poziomu prac teoretycznych, szybkie przenoszenie do praktyki rolnej w Polsce osiągnięć nauki radzieckiej i osiągnięć własnych.

W celu nadania właściwego kierunku pracom instytutów naukowo-badawczych należy przystąpić do prac przygotowawczych dla powołania centralnej naukowej instytucji rolniczej.

VII

Zadania organizacji partyjnych w walce o wzrost produkcji rolniczej

Podstawowymi brakami w dotychczasowej pracy masowo politycznej były: niedostateczne wiązanie zadań politycznych z zadaniami walki o wzrost produkcji rolnej, jednostronne odrywanie zadań walki o rozwój spółdzielczości produkcyjnej od wysiłków w kierunku podnoszenia produkcji i wzrostu dochodowości w gospodarstwach drobnotowarowych, od walki o lepsze zaspokojenie materialnych i kulturalnych potrzeb wsi. Nie zawsze dostateczna była troska o obronę interesów chłopów małorolnych, najbardziej narażonych na kulacki wyzysk.

Z niedocenianiem zagadnienia kierowania walką o rozwój rolnictwa wiązała się słabość pracy partyjno-organizacyjnej na wsi, a zwłaszcza słabość

kierowania tą pracą ze strony instancji powiatowych i gminnych.

Jednym z wyrazów tej słabości była kampanijność w realizacji najważniejszych zadań politycznych i gospodarczych na wsi. Komitety wojewódzkie i powiatowe nie kierowały na co dzień walką o wykonanie podstawowych zadań gospodarczych na wsi, do zostawiając te sprawy swym wydziałom rolnym, nie troszcząc się jednocześnie o właściwe zasilanie ich kadrami. Dużym poważnym brakiem pracy partyjno-organizacyjnej była niedostateczna pomoc i opieka ze strony KP nad komitetami gminnymi i podstawowymi organizacjami w gromadach, spółdzielniach produkcyjnych, POM-ach i PGR-ach. Wskutek tego KW i KP odrywały się od terenu, nie wnikały głęboko i szczegółowo w warunki rozwijającej się na wsi walki klasowej, w konkretne sprawy, trudności i bolączki wsi, nie poczuwały się do odpowiedzialności za stan i rozwój produkcji rolniczej i stan jej zaopatrzenia na swoim terenie. Prowadziło to do osłabienia kierownictwa i pomocy dla masowych organizacji, a także — co jest szczególnie ważne — dla prezydiów rad narodowych; znalazło to wyraz przede wszystkim w słabości pracy powiatowych i gminnych rad narodowych.

W celu szybkiego podniesienia pracy masowo-politycznej i partyjno-organizacyjnej na wsi należy:

1. Skupić uwagę terenowych instancji i organizacji partyjnych przede wszystkim na zadaniach walki o szybki rozwój rolnictwa przez zacieśnienie sojuszu robotniczo-chłopskiego, rozwijanie wszystkich form spójnej gospodarczej i mobilizację inicjatyw produkcyjnej chłopów małorolnych i średniorolnych, spółdzielni produkcyjnych, pracowników w PGR-ach i POM-ach. Dla skutecznego kierowania wysiłkami mas chłopów i pracowników POM i PGR w walce o posięgnięcie produkcji rolniczej, o lepsze zaspokojenie materialnych i kulturalnych potrzeb mas pracujących wsi, o pełne wykonanie obowiązków wobec państwa ludowego, należy wzbogacić formy i metody partyjnej agitacji i propagandy, znacznie rozszerzyć sieć agitato-ry partyjnych i bezpartyjnych, w audycjach radia i w prasie omawiać szerzej, bardziej konkretnie i bardziej żywo problemy produkcji rolniczej, popularyzować przodujące metody i wyniki pracy mistrzów urodzaju i hodowli, aktywizować korespondentów rolnych.

Aktywność partyjną, obok ciągłego podnoszenia poziomu polityczno-ideologicznego, winien uźródlić się w znalezieniu podstawowych zagadnień rolnictwa, ekonomiki rolnictwa i agrotechniki z uwzględnieniem warunków swego terenu. Pozwoli to instancjom partyjnym konkretnie i bardziej wnikliwie kierować pracą organizacji partyjnych, działalnością członków partii w radach narodowych i w organizacjach masowych na wsi.

2. Realizować wypróbowaną lenińską politykę sojuszu robotników i chłopów: silnie oprzeć się o biedot-wytrwałe zacieśnić sojusz ze średniakiem, konsekwentnie ograniczać i izolować kulaka.

Wymaga to usunięcia braków w pracy partyjnej, wynikających z niedostatecznej troski o rozwój wydajności i dochodowości gospodarki chłopów małorolnych, o skuteczną ich obronę przed wyzyskiem kulackim, o pobudzenie ich aktywności politycznej i produkcyjnej. W szczególności należy dbać o właściwą organizację pomocy sąsiedzkiej i pracy GOM dla chłopów średniorolnych i małorolnych, zwłaszcza nie posiadających koni oraz przestępować, by środki przeznaczone przez państwo ludowe na pomoc dla chłopów średniorolnych i małorolnych, wykorzystywane były zgodnie z ich przeznaczeniem.

Ugruntować wśród chłopów średniorolnych przeświadczenie, że wielostronny rozwój ich gospodarki, w szczególności rozwój hodowli, zapewni im szybszy wzrost dochodów i przyczyni się do równoczesnego i wzrostu całej gospodarki narodowej.

Wspólnie z bezpartyjnymi chłopami pracującymi, organizacje partyjne powinny ustalać konkretne sposoby środków wykorzystania rezerw produkcyjnych danej gromady i gminy.

Prawidłowe wykonanie tych zadań wymaga nieustannej czujności dla pa-

ralizowania działań kulaka, zmierzających do podważenia zaufania chłopów pracujących do władzy ludowej.

Organizacje partyjne na wsi powinny przypilnować, aby realizowane były ściśle przepisy i zarządzenia władzy ludowej, zmierzające do ograniczenia kulackiego wyzysku i pełnego wykonywania przez kulaków obowiązków wobec państwa, winny zwalczać pozbliżliwość wobec kulackich wicherzów, a zarazem przeciwdziałać łamaniu praworządności ludowej wobec gospodarstw kulackich.

3. Nieustannie wznagać aktywność i hart organizacji partyjnych w walce o dalszy rozwój spółdzielczości produkcyjnej oraz umocnienie istniejących spółdzielni, torując w ten sposób drogę do socjalistycznej przebudowy wsi. Zabezpieczać ściślejszą więź polityczną, gospodarczą i kulturalną między założeniami produkcyjnymi działającymi w ich zasięgu.

Wzmocnić kierownictwo i opiekę komitetów powiatowych nad wydziałami politycznymi POM.

Pogłębić łączność między spółdzielnią produkcyjną a małorolnymi i średniorolnymi chłopami w gromadzie, przełamując istniejące górnienie i tendencje do izolowania się spółdzielców od reszty wsi.

4. Usprawnić metody kierowania organizacjami partyjnymi na wsi. Wymaga to: zerwania z metodami dotychczasowego, kampanijnego kierowania podstawowymi organizacjami partyjnymi, ustalenia systematycznych i stałych form pomocy dla organizacji partyjnych na wsi, opartych o rzeczywistą znajomość warunków danego terenu, ustalenia odpowiedzialności poszczególnych członków instancji partyjnych i pracowników politycznych aparatu KP za pracę partyjną w określonych gminach, gromadach i PGR, wydzielenia najbardziej odpowiedzialnych i doświadczonych pracowników dla kierowania pracą partyjno-polityczną POM, ich wydziałów politycznych i obsługiwanych przez nie spółdzielni produkcyjnych.

Aktywni ci winni stale i systematycznie pomagać organizacjom partyjnym w przygotowaniu zebrań partyjnych, uczestniczyć w zebraniach, czuwać nad przestrzeganiem demokracji wewnątrzpartyjnej, rozwijaniem krytyki i samokrytyki, przydzielaniu zadań partyjnych członkom i kandydatom partii oraz wskazywać im konkretne metody mobilizowania mas do wykonania zadań rozwoju rolnictwa. Główna uwaga KP winna być zwrócona na podniesienie poziomu politycznego organizacji partyjnej na wsi, uczylenie i wzmacnianie siły w gromadzie, spółdzielni produkcyjnej i PGR, wychowanie członków i kandydatów partii, by swą postawą w pracy zawodowej i społecznej służyli przykładem szerokim rzeszom bezpartyjnych.

W oparciu o linię polityczną partii na wsi należy wzmacniać istniejące organizacje partyjne w gromadach i budować nowe organizacje gromadzkie, dążąc systematycznie do likwidowania „białych plam”.

5. Zapewnić właściwe metody kierowania radami narodowymi.

Wymaga to podniesienia kierowniczej roli i odpowiedzialności rad narodowych za bezpośrednie wykonanie uchwał partii i rządu, zwłaszcza w dziedzinie podnoszenia produkcji rolniczej, usprawnienia zaopatrzenia wsi, rozwoju przemysłu terenowego i przedsiębiorstw usługowych.

Dla spełnienia tych zadań niezbędne jest, by rady narodowe wnikliwie reagowały na wszystkie potrzeby i bolączki ludności pracującej, śmiało rozwijały inicjatywę i kontrolę społeczną w gromadzie i gminie. Zapewnić to skupienie wokół rad narodowych szerokiego bezpartyjnego aktywu chłopieckiego, zacieśnić ich więź z masami, ożywić działalność komisji rad, podnieść autorytet rad narodowych jako terenowych organów władzy ludowej.

Należy przewzyceżyć istniejące w niektórych instancjach partyjnych tendencje do komenderowania aparatem rad narodowych oraz do zastępowania prezydiów rad w ich działalności.

6. Pogłębić więź partii z masami pracującymi wsi przez znaczne rozszerzenie działalności masowych organi-

DOKOŃCZENIE NA STR 8-MEJ

Tezy do dyskusji przed II Zjazdem PZPR przyjęte przez IX Plenum KC PZPR „O zadaniach rozwoju rolnictwa w latach 1954 — 1955 i o zapewnieniu niezbędnych środków dla wzrostu produkcji rolniczej”

DOKONCZENIE ZE STR. 7-MEJ

zacji społecznych i skierowanie ich wagi na zadania walki o rozwój rolnictwa w gospodarce indywidualnej spółdzielniach produkcyjnych i PGR.

Terenowe instancje i organizacje państwowe winny:

a) Zwrócić szczególną uwagę na zwiększenie roli organizacji ZMP na wsi w walce o rozwój rolnictwa. Młodzież ZMP-owska winna jak najbardziej czynnie uczestniczyć w prowadzeniu nowych przedsięwzięciach i pracach w rolnictwie. Należy zapewnić szeroki udział młodzieży wiejskiej w podnoszeniu wszystkich dziedzin produkcji rolniczej w gromadzie oraz w ożywieniu jej życia społecznego i kulturalnego.

b) Ożyć pracę wśród wiejskich kołół pracujących, którym przypadają powolne zadania w walce o wzrost produkcji rolniczej, zwłaszcza w dziedzinie hodowli.

W tym celu należy m. in. wzmocnić opiekę nad kołami gospodyń wiejskich oraz nad działalnością związków zawodowych wśród kobiet — pracowników i członków rodzin pracowników PGR. Śmiało wysuwać kobiety do prac w radach narodowych i w ich komisjach, do kontroli społecznej sklepów, gminnych spółdzielni „Samopomocy Chłopskiej” i punktów skupu produktów hodowlanych, pobudzać inicjatywę społeczną i aktywność produkcyjną kobiet w spółdzielniach produkcyjnych.

c) zapewnić ożywienie działalności Związku Samopomocy Chłopskiej. Zadaniem kół ZSCh winno być prowadzenie

nie pracy uświadamiającej i propagandowej w zakresie upowszechniania przodujących osiągnięć i doświadczeń w rolnictwie, organizowanie kół hodowców, plantatorów roślin przemysłowych itp. Kół ZSCh powinny również współdziałać w organizowaniu wystaw rolniczych i konkursów hodowlanych, rozwijać współzawodnictwo o wzrost produkcji w gromadzie i między gromadami.

d) zapewnić ścisłe przestrzeganie zasad samorządu spółdzielczego w spółdzielniach produkcyjnych i w gminnych spółdzielniach SCh, aktywny udział członków spółdzielni w zarządzaniu i w kontroli jej działalności, sprawne działanie komitetów członkowskich przy sklepach GS i na punktach skupu.

e) znacznie zwiększyć udział związków zawodowych w walce o rozwój rolnictwa i w podnoszeniu, rozwijaniu szerzej i podnoszeniu formy ruchu łączności ze wsią.

Organizacje związkowe w PGR-ach i POM-ach winny kierować masowym socjalistycznym współzawodnictwem, troszczyć się o polepszenie warunków bytowych załóg, o pełne wykorzystanie funduszy przeznaczonych na cele socjalne i kulturalne, prowadzić szeroką działalność kulturalno-oświatową.

Organizacje związkowe w zakładach przemysłowych, budownictwie itd. winny zwrócić szczególną uwagę na pracę wśród robotników dojeżdżających ze wsi i zapewnić im aktywny udział w walce w podnoszenie produkcji rolnej.

f) rozwinąć pracę partyjną wśród co

raz liczniejszej na wsi warstwy inteligencji.

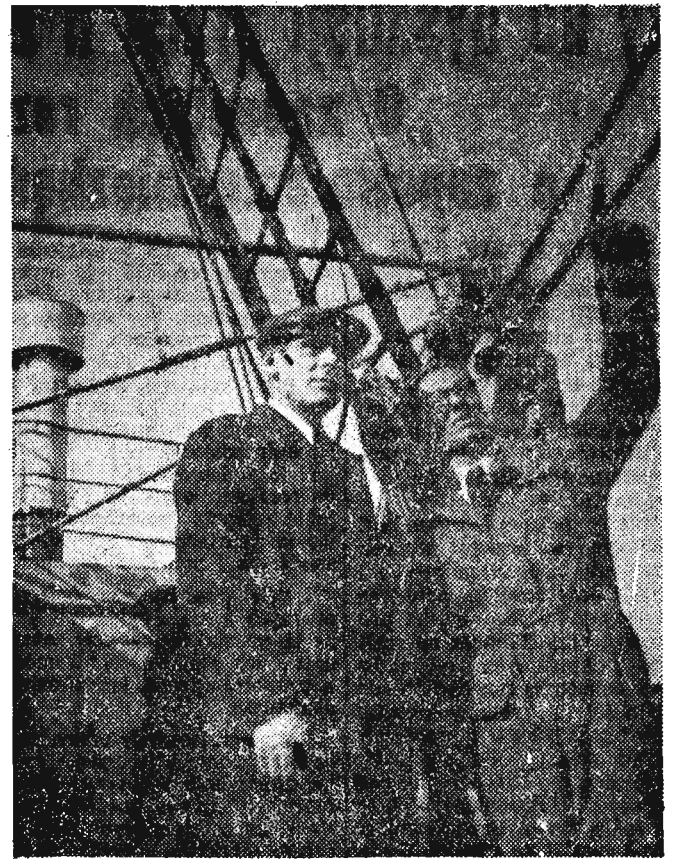
Nauczyciele, pracownicy służby zdrowia, agronomowie, zootechnicy, mechanicy i pracownicy instytucji kultury w walce o wzrost produkcji rolnej i o socjalistyczną przebudowę wsi.

Wymaga to odcienienia opieki inteligencji wiejskiej, troski o podniesienie jej poziomu ideologicznego i zapewnienie jej odpowiednich warunków dla coraz wydajniejszej pracy, przysłuchiwanie się jej uwagom i wnioskom, wysuwanie i aktywizowanie inteligencji wiejskiej w pracy społecznej.

7. Zwrócić szczególną uwagę na zapewnienie ścisłej współpracy organizacji partyjnych na wsi z terenowymi organizacjami Zjednoczonego Stronnictwa Ludowego. Posiada to duże znaczenie dla wzrostu aktywności chłopów pracujących.

W pracy nad podniesieniem produkcji rolniczej, członkowie partii winni wszędzie, gdzie istnieją organizacje ZSL, uzgadniać z nimi metody i sposoby działania, przyciągać ZSL-owców do jak najczynniejszego udziału w walce o rozwój rolnictwa.

8. Organizacje partyjne na wsi, realizując linię polityczną i politykę gospodarczą partii i rządu, mobilizując najszerze rzesze bezpartyjnych do walki o wykonanie postawionych przez partię zadań, staną się rzeczywistą awangardą wielkiego ruchu milionów pracujących chłopów i robotników rolnych, walczących o rozwój produkcji rolniczej jako podstawowego czynnika przyspieszenia wzrostu stopy życiowej ludźi pracujących na wsi i w mieście.

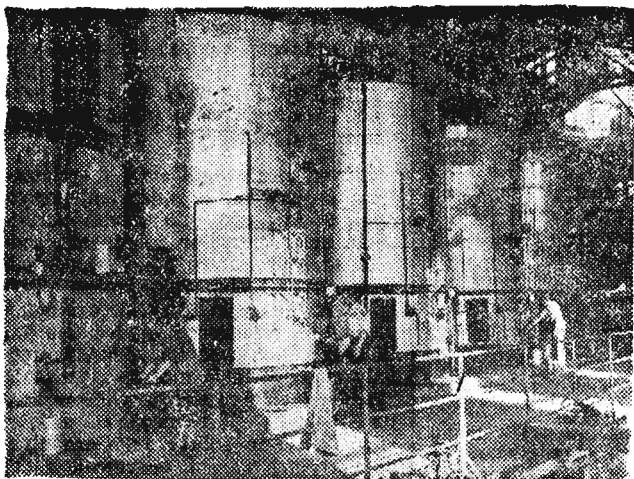


W Stoczni Gdańskiej pracuje grupa radzieckich konsultantów. Od radzieckich inżynierów uczy się polski robotnik i inżynier nowych, doskonalszych metod pracy, uczy się zasad socjalistycznego budownictwa okrętów.

Na zdjęciu: Konsultant radziecki inż. Swielow (pierwszy od lewej) omawia jakość wykonanej pracy z technikiem Kazimierzem Beerem.

CAF. fot. Kosycarz.

CORAZ WIĘCEJ CUKRU DLA MIAST I WSI



Tegeoroczna kampania cukrownicza rozwija się pomyslnie. Na apel cukrowni „Strzelin” odpowiedziały wszystkie cukrownie w kraju. Dzięki współzawodnictwu międzyzakładowemu do dnia 17 października br. wyprodukowano już ponad 100.000 ton cukru. Ogółem w ciągu tegorocznej kampanii cukrownie dadzą około 1.000.000 ton cukru, a więc dwukrotnie więcej, aniżeli w roku 1938 (491 tysięcy ton).

Przed wojną zdolność produkcyjna cukrowni nie była wykorzystywana nawet w połowie. Pomimo długiej iradi, ci przemysłu cukrowniczego na ziemiach polskich (pierwsza na świecie fabryka cukru z buraków powstała we wsi Konary pod Wołowem na Dolnym Śląsku już w 1803 roku), szczytowa produkcja przypadała na rok 1928 wynosząca tylko 600 tys. ton cukru. Znaczna część produkcji szła wówczas na eksport, spójność cukru było niestępczanie niskie, a na wsi cukier był rzadkością. Obecnie osiągnięcia Polski Ludowej w dziedzinie rozwoju i unowocześnienia przemysłu cukrowniczego najlepiej ilustrują cyfry produkcji: w 1949 roku 745 tys. ton., w 1950 roku około miliona ton. Na rok 1955 zplanowano 1.100.000 ton. Spożycie cukru na głowę ludności wzrosło z 15 kg w 1938 roku do 30,3 kg w 1949 roku, a w 1955 r. wyniesie już ponad 40 kg na jednego mieszkańca. W 1949 r. Polska była już na czwartym miejscu wśród producentów cukru w Europie (przed Francją i Czechosłowacją). Wzrost produkcji cukru osiągnęliśmy zarówno przez pełne wykorzystanie zdolności produkcyjnej istniejących cukrowni, jak również przez budowę nowych oraz unowocześnienie starych zakładów. Zwiększył się również znacznie obszar zajęty pod uprawę buraka cukrowego.

Jednym z największych i najnowocześniejszych zakładów jest cukrownia w Sokolowie Podlaskim. Zakład jej przekroczyła już swe długofalowe zobowiązania.

Na zdjęciu: Fragment wielkiej hali produkcyjnej cukrowni w Sokolowie Podlaskim.
CAF — fot. Zd. Wdowiński

Ze zjazdu miczurinowców woj. rzeszowskiego

Wykorzystać w codziennej praktyce rolniczej osiągnięcia miczurinowców

„Nie możemy czekać na doświadczenia przyrody lecz brać je od niej” — pisał kilkadziesiąt lat temu wielki uczyony radziecki IWAN MICZURIN. Te słowa stały się też założeniem zjazdu miczurinowców naszego województwa, zwołanego przez Zarząd Wojewódzki ZSCh w Miesiącu Pogłębień Przyjaźni Pałsk-Radzieckiej w Dzikowie (pow. Tarnobrzeg).

Naukowcy z WSR w Krakowie prof. dr Kamiński i prof. Gondek w referatach i osobistych rozmowach z uczestnikami zjazdu wytyczyli nową drogę w rozwoju produkcji rolnej naszego województwa, nowe drogi badań celem zrealizowania człowieka, zadania stojącego w tej chwili przed rolnictwem — zwiększenia produkcji rolnej, a tym samym wykonania przez rolnictwo zadań planu 6-letniego.

ZIEMIA MOŻE DĄC WIĘCEJ PŁONÓW

„Największym moim sukcesem — mówił na dzikowskim zjeździe Roman Kruczała z gromady Jaźwiny (pow. Dębica) — jest wyhodowanie na moich polkach doświadczalnych pszenicy „eki”, dającej z jednego ziarna 25 kłosów”.

Kruczała zasiał w tym roku 5 arów pola tą pszenicą, która dawała na polkach doświadczalnych rewelacyjny wprost plon 100 q z 1 ha przy wysiewie na 1 ha pola 7 kg ziarna. Przy tym pszenica Kruczały plonuje niezawodnie i jest mrozoodporna. Kruczała szuka nowych odmian ziemniaków jadalnych i wysokowydajnych i smacznych. Wyhodował odmianę lubinu powstałego ze skrzyżowania z bobem. Drogi tych wszystkich doświadczeń wytyczył mu radziecki uczyony Iwan Miczurin, który pokazał, że człowiek może aktywnie wpływać na przyrodę.

Nowych dróg zwiększenia produkcji rolnej Kruczała nie szuka po omacku. Podstawą dla niego jest bogata literatura fachowa — przyjaciel, którego na każdym kroku się radzi.

Pomagają mu w pracy fachowe pisma rolnicze „Plon” i „Mały Poradnik Rolnika”.

„Stosując to co jest napisane w różnych naukowych książkach można dojść do ładnych rezultatów” — stwierdził w Dzikowie Kruczała.

Kruczała nie jest sam. Na dzikowskim zjeździe spotkał się nowatorzy w produkcji rolnej z terenu całego województwa — St. Guzik z Głowienki (pow. Krosno) prowadzący doświadczenia nad jarowizacją ziemniaków, T. Sankowski z Warzyc (pow. Jasło), aklimatyzujący u siebie słupek jaru — roślinę olejną odporną na szkodniki i wiele innych. Dla każdego z nich nieustanną troską jest zwiększenie wydajności pól, a tym samym podniesienie dochodowości swego gospodarstwa.

BOGATE DOŚWIADCZENIA MŁODZIEŻY SZKOLNEJ

Z bogatym dorobkiem przyjechały na zjazd kółka miczurinowskie, skupiające młodzież szkolną. Mając niewątpliwie lepsze warunki prowadzenia doświadczeń, niż indywidualni chłopcy, kółka miczurinowskie w szkołach zrobiły olbrzymy krok naprzód w dziedzinie aklimatyzowania nowych odmian zbóż, roślin przemysłowych i pastewnych.

O osiągnięciach kółka miczurinowskiego Szkoły Ogólnokształcącej w Czudcu (pow. Rzeszów) mówił się dzisiaj w całej Polsce. Młodzież miczurinowców z Czudca wyhodowali w swym ogrodzie doświadczalnym pszenicę galeziasta, znaną szeroko w okolicy prowadzą badania nad aklimatyzacją bawelny, wprowadzili do uprawy ryż wodny i suchogłowy, a także kultury wielu roślin olejnych.

Niemniejszymi osiągnięciami mogą poszczycić się kółka miczurinowskie techników rolniczych z Suchodołu, Rzemienia, Dzikowa, Weryni, Ropczyc, które zademonstrowały na zjeździe szereg doświadczeń z aklimatyzacją nowych niezna-

nych na ogół w naszym województwie roślin, które z ogrodów doświadczalnych weszły już do uprawy polowej.

Np. na polkach doświadczalnych w Dzikowie młodzież wyhodowała dynie melonowe dochodzące do 50 kg wagi, pomidory, zmuszane do bardziej obfitego owocowania środkami chemicznymi i konopie, które wybujały do 4 m wysokości. Doświadczenia z zimnym wychowem cieląt przeszły w Dzikowie wszelkie oczekiwania. Ciele z zimnego wychowu w ciągu 8 miesięcy uzyskało 145,5 kg przyrostu na wadze (osiągając w czerwcu przyrost dzienny wagi — 1,10 kg).

Z POLETEK DOŚWIADCZALNYCH TRZEBA PRZEJŚĆ DO UPRAWY POŁOWEJ

Trzeba przyznać, że swych doświadczeń miczurinowcy naszego województwa nie chowają pod kocem. Osiągnięcia nowatorów produkcji rolnej wchodzi coraz szerzej do chłopskich metod uprawy roli.

„Dzisiaj w Jaźwinach — mówił na zjeździe Kruczała — wielu gospodarzy za moim przykładem wapnuje glebę, wszyscy prawie sieją rzędko, a ja nawet próbowałem siać krzyżowo. A przecież parę lat temu nikt tego nie robił. Ludzie z mojego przykładu widzą, że stosować postęp w rolnictwie na pewno się opłaca. Tej jesieni ośmiu gospodarzy zasiało w Jaźwinach wymienioną u mnie pszenicę”.

Nowe choć wchodzi na wieś indywidualną z oporami, wchodzi jednak stale, włączając z zadowoleniem i chłopskim konserwatyzmem. Coraz więcej ludzi patrzy, jak miczurinowcy gospodarują i jak wydzierają przyrodzie jej tajemnice. Widzą, że to się opłaca, dlatego idą ich śladami.

Z technik rolniczych idą też na wieś do socjalistycznych gospodarstw rolnych, do służby rolnej rad narodowych ich młodzież wychowankowie. Niosą ze sobą zdobytą w szkole wiedzę rolniczą i nabyli w kółkach

miczurinowskich zapal do doświadczeń nad zmuszeniem przyrody by służyła człowiekowi. Nie jest to zresztą rzecz tylko przyszłości. Oto np. 4 tys. ludzi zwiedziło w ubiegłym roku ogródek doświadczalny w Czudcu. I to, że teraz w dolinie Wisłoka pod Czudcem połowa uprawa nowych roślin np. rzącznika nie jest żadną rewelacją, jest niemałą zasługą kółka miczurinowskiego czuddeckiej szkoły.

OTOCZYĆ OPIEKĄ RUCH MICZURINOWSKI

Osiągnięcia w rozpowszechnianiu miczurinowskiej nauki i w ogóle osiągnięcia ruchu miczurinowców są bardzo poważne. Toteż uczestnicy zjazdu mogli napisać w liście do Przewodniczącego Rady Ministrów Towarzysza B. BIERUTY:

„Jesteśmy dumni, że możemy Ci donieść, iż pracownicy nauki wysoko ocenili nasze osiągnięcia oparte o postępową wiedzę rolniczą.

Pomni Twych wskazań postaramy się, by te osiągnięcia stały się wkładem w wykonanie z nadwyżką założeń planu 6-letniego”.

Aby spełnić jednak te przyrzeczenia ruchu miczurinowców należy otoczyć szerszą niż dotąd opieką, ująć go organizacyjnie i silnie związać miczurinowców naszego województwa z naukowcami instytutów i uczelniami rolniczymi. Uczestnicy zjazdu w Dzikowie wystąpili ze złączoną inicjatywą stworzenia ciała koordynującego działalność kół miczurinowskich na terenie woj. rzeszowskiego. W skład takiej organizacji winni wejść przedstawiciele władz organizacyjnych i instytucji działających na terenie wsi. Dopiero tak postawiony ruch miczurinowski będzie mógł szerzej popularyzować swoje osiągnięcia, a wiele z nich może i powinno przyczynić się do wykonania zadań planu 6-letniego w rolnictwie.

A. SOCHA

Druk. Kiesz. Zakł. ... S-4-11224