

Organ KW
Polskiej
Zjednoczonej
Partii
Robotniczej

NOWINY RZESZOWSKIE

Nr 9 (1428) — Rzeszów, wtorek 12 stycznia 1954 r.

Personel i studenci Politechniki Śląskiej im. W. Pastrowskiego w Gliwicach pracują nad wieloma nowymi problemami naukowo-technicznymi, mającymi ogromne znaczenie dla gospodarki narodowej i realizacji planów gospodarczych. Np. Katedra Technologii Przemysłu Nieorganicznego Wydz. Chemicznego współpracuje ściśle z przemysłem azotowym, a szczególnie z zakładami w Kędzierzynie i Chorzowie.



Na zdjęciu: Starszy laborant Kazimierz Skórski — przy moździerzu elektrycznym w laboratorium.
CAF — fot. Seko

Pogłębiając Czyn Przedzjazdowy załoga zakładów mechanicznych „Gorzów” obejmuje szefostwo nad POM

ZIELONA GÓRA (PAP). Pogłębiając swój Czyn Przedzjazdowy załoga zakładów mechanicznych „Gorzów” zainicjowała długookresowe współzawodnictwo międzyzakładowe z Lubuską Fabryką Zgrzeblarek w Zielonej Górze pod ha-

słem „Będziemy produkować prędzej i lepiej”. Na uroczystym zebraniu załoga „Gorzowa” zobowiązała się wykonać zadania piętego roku planu 6-letniego do 15 grudnia br., osiągnąć poważne oszczędności w gospodarce materiałowej i surowcowej oraz objąć szefostwo nad POM Wilticy. Jednocześnie zebrani wezwali załogę fabryki zgrzeblarek do otoczenia opieką innego POM.

W ramach opieki nad POM w Wilticy, pracownicy działu głównego mechanika zobowiązali się udzielić pomocy technicznej racjonalizatorom ośrodku i zorganizować tam klub techniki i racjonalizacji.

Realizujemy

wytuczne IX Plenum

KC PZPR

Zakłady pracy rozszerzają asortyment produkowanych artykułów

Rynek rzeszowski będzie zaopatrzone w nowe towary, które wyprodukują spółdzielnie Związku Branżowego Spółdzielni Chemiczno-Mineralnych. Między innymi spółdzielnia szklana w Polance produkuje już szkanki, dzbanki szklane i karafki. Spółdzielnia „Kaflo wicz” w Rzeszowie i „Ceramika” w Rozwadowie już od 15 grudnia ub. roku produkuje garnki gliniane, miski, doniczki, fiakony na kwiaty, popielniczki i odwiłtaczce do kaloryferów. Spółdzielnia „Jedność” w Przemyslu wprowadza do produkcji wosk i smołę szwską, farbki do bielizny oraz papier ścierny do szlifowania części metalowych.

Wyjazd kompozytorów polskich do ZSRR

WARSZAWA (PAP). Do ZSRR wyjechał dwaj znani kompozytorzy polscy, Kazimierz Serocki i Witold Rudziński.

W czasie pobytu w ZSRR kompozytorzy polscy zapoznają się z radziecką twórczością muzyczną.

Dla uczczenia II Zjazdu partii

Aktyw kulturalno - oświatowy huty Stalowa Wola odpowiada na apel „Żerania” i „Ursusa”

Nieustannie rośnie udział klasy robotniczej w Czynie Przedzjazdowym.

W ślad za zobowiązaniami produkcyjnymi w odpowiedzi na apel zakładów: „Żerania” i „Ursusa” aktyw kulturalno-oświatowy włącza się do Czynu Przedzjazdowego.

Robotnicy-aktywiści kulturalno-oświatowi huty Stalowa Wola realizując wskazania IX Plenum na naradzie roboczej podjęli cenne zobowiązania:

Siedem lat pracy na tokarce bez remontu

GDANSK (PAP). Do pracy przy tokarce stanął Feliks Taniak, tokarz Zakładów Naprawczych Taboru Kolejowego w Gdańsku, w 1946 r. Maszynę swą otoczył on socjalistyczną opieką. Po wykonaniu każdej pracy maszynę troskliwie oglądał i czyścił. Natychmiast sam usuwał wszelkie drobne usterki, które mogły spowodować awarie.

Te starania przyniosły doskołałe rezultaty. Tokarz Taniak przez całe 7 lat nie oddawał maszyny do generalnego remontu. Witając II Zjazd partii podjął on ambitne zobowiązanie przepracowania bez generalnego remontu na owej tokarce jeszcze 3 lata.

Zorganizować przy miejscowym Domu Kultury regionalny zespół pieśni i tańca w ilości do 120 osób, który wystąpi po raz pierwszy w czasie uroczystości dziesięciolecia Polski Ludowej. Zorganizować do dnia 1 lutego br. 15-osobowy zespół recytatorski. Do dnia 15. II. 54 zorganizować 4 brygady artystyczno-agitacyjne, które będą docierać do świetlic wydzielonych oraz na wieś. Zwiększyć ilość członków zespołów już istniejących o 25 proc.

Dla zrealizowania i zabezpieczenia wykonania tych zobowiązań oraz dla podniesienia świadomości politycznej i kwalifikacji zawodowych pracowników zakładu postanowiono, że zespoły Domu Kultury będą studiować dwa razy w miesiącu materiały IX Plenum i tezy do II Zjazdu, łącząc aktualne zagadnienia życia politycznego i gospodarczego zakładu.

(Ciąg dalszy na str. 2)

Przyjazd rumuńskiej delegacji rządowej

WARSZAWA (PAP). 10 stycznia br. przybyła do Warszawy rumuńska delegacja rządowa na obrady komisji mieszanej, w celu opracowania planu realizacji umowy kulturalnej na rok 1954, między Polską Rzeczpospolitą Ludową a Rumuńską Republiką Ludową.

Na czele delegacji rumuń-

skiej stoi wiceminister kultury Nicolai Belu. Delegację powitała na dworcu polska delegacja rządowa z wiceministrem kultury i sztuki — Janem Wilczkiem na czele.

Na dworcu obecny był ambasador Rumuńskiej Republiki Ludowej — Constantin Nistor w otoczeniu członków ambasady.

O większy udział personelu inżyniersko-technicznego w Cynie Przedzjazdowym

Niechym niezaprzeczalnym jest fakt, że Czyn Produkcyjny na cześć II Zjazdu partii — kontynuowany przez członków załóg zakładów pracy woj. rzeszowskiego — przewyższył zarówno swym zasięgiem, treścią, jak i konkretnymi efektami materialnymi wszystkie inne dotychczasowe postanowienia, podejmowane z okazji rocznic i świąt państwowych. Jego charakterystyczną cechą jest m. in. i to, że pobudził on do twórczej inicjatywy dziesiątki tysięcy umysłów, które od tej chwili rozpoczęły intensywniejsze poszukiwania za ujawnianiem dalszych rezerw produkcyjnych — intensywniejszą pracę nad wyszukiwaniem możliwości dla szybszej poprawy warunków naszego bytowania.

Prawie 80 proc. ogółu zatrudnionych w naszym województwie zgłosiło swój udział w wielkiej manifestacji uczuć dla przewodniczkę naszego narodu — Polskiej Zjednoczonej Partii Robotniczej. Znaczy to, że każdy niemal pracownik produkcyjny bierze czynny udział w realizacji wtycznych par-

tyl i rządu, że każdy złożył swój obywatelski podpis na tej kartce naszej historii, na której będzie mowa, że w latach 1954 — 1955 nastąpił w naszej Ojczyźnie szybki wzrost stopy życiowej wszystkich ludzi pracy.

Cenny i ze wszech miar pożądanym jest udział każdego z nas w Cynie, który przyspiesza realizację naszych zamierzeń. Chodzi jednak o to, aby był on jak najbardziej wszechstronny, jak najbardziej celowy.

Weźmy dla przykładu sprawę stosowania nowych metod pracy. Ogólnie rzecz biorąc daję się zauważyć poważną poprawę w ich upowszechnianiu. I tak np. od listopada do grudnia ub. r. przybyło w zakładach pracy naszego województwa, podległych Zarządowi Okręgu Związku Zaw. Metalowców, 97 żandarowców, 195 korbaczników, 2 kowalów (?!), 27 kolesowców. Jeżeli chodzi o metody polskich nowatorów, to sytuacja przedstawia się zgoda źle; w tym samym okresie ubyło nam 361 sawowców i przybyło 150 mi-

strów i majstrów, którzy podjęli inicjatywę Morawskiego „Na mojej placówce ani jednego robotnika niewykonującego normy”.

Jak więc widzimy — biorąc za podstawę naszego twierdzenia, choćby tylko same cyfry — w Cynie Przedzjazdowym nie znalazło swego właściwego odzwierciedlenia zagadnienie upowszechniania nowatorskich metod pracy. Nie znalazło dlatego, bo personel inżyniersko-techniczny zakładów branży metalowej naszego województwa nie postarał się o pogłębienie swych zobowiązań produkcyjnych nowymi postanowieniami, dotyczącymi rozwijania wspomnianych metod. I właśnie cyfry (i nie tylko cyfry), najlepiej uwiadczyają nam ten fakt. Rozwój bowiem metod, wymagających bezwzględnej pomocy ze strony dozoru technicznego, a więc takich jak np. Kowalowa, Kolesowa i Kafarowa — pozostaje wciąż pod znakiem zapytania, i co gorsza, zarówno inżynierowie jak i technicy wspomnianych za-

(Dokończenie na str. 2)

W Związku Radzieckim uruchomiono nową wielką elektrownię wodną

MOSKWA (PAP). Dnia 10 bm. nastąpiło uruchomienie pierwszego odcinka wielkiej Mingcezaurskiej Elektrowni Wodnej w Azerbejdżańskiej SRR. Przed gmachem elektrowni odbył się wiec, w którym wzięli udział nie tylko jej budowniczy, lecz również przedstawiciele mas pracujących całej republiki, specjalnie przybyli na

uroczystość otwarcia nowej elektrowni. Komunikat o zakończeniu budowy pierwszego odcinka Mingcezaurskiej Elektrowni Wodnej odczytał kierownik budowy — Islam-Zade. W imieniu KC Komunistycznej Partii Azerbejdżanu, Rady Ministrów Azerbejdżańskiej SRR i Prezydium Rady Najwyższej Azerbejdżańskiej SRR złożył życzenia załozce przewodniczący Rady Ministrów Azerbejdżańskiej SRR — Kulijew.

Budowniczy elektrowni dawali wyraz w swych przemówieniach gorącej miłości i wdzięczności dla partii komunistycznej i rządu radzieckiego za nieustanną troskę o stały rozwój ekonomiki i kultury radzieckiego Azerbejdżanu.

Po przełączeniu taśmy przez pierwszego sekretarza KC KP Azerbejdżanu — Jakubowa uruchomione zostały potężne turbiny produkujące dziesiątki tysięcy kilowatogodzin energii elektrycznej. Po liniach przesyłowych wysokiego napięcia energia ta płynęła do Baku, Kirowabadu i innych miejscowości.

14 marca 1954 r. — wybory do Rady Najwyższej ZSRR

MOSKWA (PAP). Agencja TASS podaje:

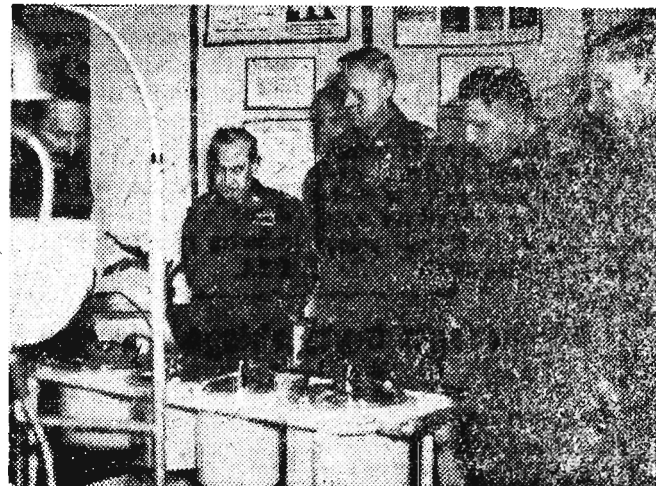
Opublikowany został dekret Prezydium Rady Najwyższej ZSRR o wyborach do Rady Najwyższej ZSRR.

Dekret brzmi:

W związku z wygaśnięciem 12 marca 1954 r. pełnomocnictw Rady Najwyższej ZSRR trzeciej kadencji, na podstawie artykułu 54 Konstytucji ZSRR, w myśl którego nowe wybory rozpoczyna Prezydium Rady Najwyższej ZSRR w terminie najwyżej 2-miesięcznym od dnia wygaśnięcia pełnomocnictw Rady Najwyższej ZSRR, i zgodnie z art. 72 „Ordynacji wyborczej do Rady Najwyższej ZSRR” przewidującym, że dzień wyborów do Rady Najwyższej ZSRR ogłasza się nie później niż na 2 miesiące przed terminem wyborów, i że wybory przeprowadza się w dniu wolnym od pracy, Prezydium Rady Najwyższej Związku Socjalistycznych Republik Radzieckich postanawia:

Wyznaczyć wybory do Rady Najwyższej ZSRR na niedzielę 14 marca 1954 r.

WYSTAWA RACJONALIZATORSKA W WOJSKU



W Warszawie otwarta została I-sza Centralna Wystawa Racjonalizatorska Sił Zbrojnych Polskiego. Otwarcia wystawy dokonał Minister Obrony Narodowej Marszałek Polski Konstanty Rokossowski. Wystawa zgromadziła przeszło 500 eksponatów racjonalizatorskich, wynalazków, usprawnień oraz pomocy szkoleniowych.

Na zdjęciu: Marszałek Polski Konstanty Rokossowski zwiedza wystawę. CAF—WAF.

DZIŚ W NUMERZE

ZOFIA ŁASZKOWSKA — Wiele zadań POM w realizacji wtycznych IX Plenum.

JÓZEF KRAJNİK — O pełną mobilizację grup związkowych.

Przez podniesienie wydajności pracy — do wzrostu produkcji,
do podniesienia dobrobytu ludu polskiego

Wniosek delegacji hinduskiej w ONZ w sprawie wznowienia obrad VIII sesji Zgromadzenia

NOWY JORK (PAP). Jak donosi agencja Press Trust of India, przewodnicząca Zgromadzenia Ogólnego NZ, delegatka Indii Lakshmi Pandit zwróciła się na polecenie swego rządu do sekretarza generalnego ONZ Hammarskjöld'a z wnioskiem ponownego zwołania na dzień 8 lub 9 lutego br. VIII sesji Zgromadzenia w celu omówienia problemu koreańskiego przed wygaśnięciem uprawnień komisji repatriacyjnej państw neutralnych.

Wniosek p. Pandit został przez sekretariat generalny rozesłany do wszystkich 60 delegacji do ONZ.

Kryzys rządowy we Włoszech trwa

RZYM (PAP). Prezydent Włoch Einaudi zakończył rozmowy w sprawie rozwiązania kryzysu rządowego, przyjmując przedstawicieli ugrupowań parlamentarnych — „Włoskiego ruchu socjalnego”, partii socjaldemokratycznej, partii socjalistycznej i mieszanych grup członków Izby Deputowanych i Senatu. Przewodniczący parlamentarnej grupy partii socjaldemokratycznej w Izbie Deputowanych Vigorelli oświadczył po rozmowie z prezydentem, że wysunął kandydaturę Gronchi'ego na stanowisko premiera.

Pietro Nenni stwierdził, że tego rodzaju kryzysy rządowe powodować będą jedynie niepożrebłą stratę czasu, „dopóki chadecja nie rozwiśnie dla siebie samej głównego zagadnienia, które jest jednocześnie głównym zagadnieniem polityki włoskiej, a mianowicie,

Realizacja podjętych zobowiązań na cześć II Zjazdu partii przez załogi zakładów pracy w całym kraju przyczyni się do dalszego podniesienia warunków bytowych mas pracujących

Realizując wytyczne IX Plenum szereg zakładów pracy rozpoczął już produkcję artykułów gospodarstwa domowego z odpadów. W niektórych zakładach kończą się opracowanie dokumentacji technicznej. Do końca bież. miesiąca 33 zakłady pracy mają rozpocząć produkcję z odpadów — 100 asortymentów artykułów gospodarstwa domowego i artykułów codziennego użytku.

BYDGOSZCZ

Znaczne ilości siekter, patelni, zawiasów do drzwi i innych artykułów gospodarstwa domowego wyprodukowały Pomorskie Zakłady Budowy Maszyn w Bydgoszczy, a Pomorskie Zakłady Wytwórcze Aparatury Niskiego Napędu

w Toruniu przystąpiły do wyrobu 19 rodzajów przedmiotów codziennego użytku. Prototyp maszyny do kratańia jarzyn opracowali racjonalizatorzy Toruńskiej Fabryki Kotłów.

STALINOGROD

Pracownicy oddziałów zaopatrzenia robotniczego w przemyśle węglowym, realizując swoje zobowiązania, podjęte dla uczczenia II Zjazdu PZPR, uruchomili ostatnio 18 nowych punktów usługowych — w tym kilka krawieckich i szewskich — oraz szereg stołówek, barów mlecznych i bufetów na terenie kopalni. Ta dalsza rozbudowa oddziałów zaopatrzenia robotniczego w przemyśle węglowym poważnie przyczyni się do podniesienia warunków bytowych górników i ich rodzin.

WARSZAWA

37 nowych obiektów o łącznej kubaturze 280 tys. m³ otrzymało w 1953 roku szkolnictwo zawodowe Centralnego Urzędu Szkolenia Zawodowego. Wśród obiektów tych jest 6 budynków szkolnych, 17 budynków warsztatowych i 14 budynków na internaty. Obiekty szkolne rozporządza kilku tysiącami miejsc i stanowisk warsztatowych dla uczniów. Internaty obliczone są na blisko 2.5 tys. miejsc.

Aktyw kulturalno-oświatowy huty Stalowa Wola odpowiada na apel „Żerania” i „Ursusa”

(Ciąg dalszy ze str. 1)

Raz w miesiącu zorganizować pogadankę tematyczno-fachową we wszystkich zespołach Domu Kultury. Zorganizować punkt biblioteczny w poczekalni dla robotników dojeżdżających i dwie biblioteki w wydziałach produkcyjnych w terminie do dnia 15. II. br. Zorganizować do dnia 15. II. br. zespół dyskusyjny przy czytelniku Domu Kultury i cztery zespoły przy hotelach robotniczych, które przeprowadzą do dnia 15. IV. br. dyskusje nad książkami „Pamięćka z Celulozy” Newell'ego i „Węgiel” Scibora-Rylskiego. Do dnia 1. maja br. rozprawić na wydziałach 1 000 książek o problematyce wiejskiej i 500 książek polityczno-gospodarczych. Zwiększyć liczbę czytelników o 150, spośród pracowników fizycznych w terminie do dnia 1. IV. 1954 r.

Biblioteka Domu Kultury przeszkoli kierowników punktów bibliotecznych z hoteli robotniczych i będzie udzielała im systematycznej pomocy instrukcyjnej. Postanowiono również zwiększyć nakład i przeprowadzenie gazety zakładowej „Socialistyczne Tempo” o 100 proc. — inne gazety jak „Trybuna Ludu”, „Głos Pracy” o 20 proc.

Celem pogłębienia sojuszu robotniczo-chłopskiego i podniesienia na wyższy poziom pracy kulturalno-oświatowej na wsi objąć patronat nad 12 gromadami i udzielić miejscowemu aktywnemu zespołowi pomocy w organizowaniu życia kulturalno-oświatowego, a szczególnie otoczyć opieką zespoły artystyczne i czytelnice gminnych Zarządcze, oraz miejscową bibliotekę.

Wysłać stale do tych gromad z zakładu organizatorów życia świetlicowego celem udzielenia pomocy chłopom w zwiększeniu wydajności w rolnictwie, a kult. organizatorzy grup związkowych przeprowadzą raz w miesiącu pogadanki na tematy rolnicze. Założyć na terenie zakładu aleję przodujących chłopów. Również dwa razy w miesiącu zorganizować koncerty i imprezy dla pracowników huty dojeżdżających ze wsi, w czasie których popularyzować będą przodujących chłopów w rolnictwie.

Aktyw kulturalno-oświatowy huty Stalowa Wola podejmuje te zobowiązania wzywa do współzawodnictwa WSK Mielec.

Naród francuski złączony w szerokim frontie narodowym udaremni ratyfikację układów wojennych z Bonn i Paryża

PARYŻ (PAP). We Francji wzrasta się walka protestacyjna przeciwko układom wojennym z Bonn i Paryża. Rada Obronców Pokoju departamentu Sekwany ogłosiła apel, w którym stwierdza m. in., że opozycja Francuzów wobec układów wojennych z Bonn i Paryża łączy się dzisiaj z walką o sukces konferencji ministrów spraw zagranicznych czterech mocarstw. Na konferencji tej — głosi apel — zabrzmieć musi donośnie głos ludu francuskiego. Rada wzywa wszystkich paryżan i mieszkańców departamentu, by wzmogli walkę przeciwko wkrzesaniu militarystyki niemieckiej, przeciwko układom z Bonn i Paryża.

Organizacja Francuskiej Partii Komunistycznej departamentu Sekwany opublikowała komunikat, w którym solidaryzuje się z apelem Rady Pokoju departamentu Sekwany w sprawie wzmocnienia walki przeciwko ratyfikacji układu o tzw. „europolskiej współpracy obronnej”. Trzeba — stwierdza ko-

munikat — usunąć wszelkie przeszkody na drodze do utworzenia szerokiego frontu wszystkich patriotów francuskich, frontu, który powinien udaremnić ratyfikację układów wojennych z Bonn i Paryża. Komunikat wzywa członków partii, aby wzmogli pracę uświadamiającą wśród wszystkich przeciwników remilitaryzacji Niemiec zachodnich, zwłaszcza zaś wśród robotników sympatyzujących z partią socjalistyczną i partią gaulistowską (RPF).

Aresztowanie działacza komunistycznego we Francji

PARYŻ (PAP). Dnia 9 bm. aresztowany został w Clermont — Ferrand sekretarz Federacji Francuskiej Partii Komunistycznej departamentu Sekwany Andre Souquier, który przybył do Clermont — Ferrand dla wzięcia udziału w pracach komitetu federacji FPK departamentu Puy-de-Dome.

Ze świata

PARYŻ
Agencja France Presse donosi z Chartum: Według oficjalnych doniesień, utworzony został pierwszy rząd sudański, na czele którego stoi przywódca partii narodowych unionistów Ismail Al-Azhar. Nowi ministrowie zostali zaprzysiężeni. Na podstawie porozumienia angielsko-egipskiego autonomiczny rząd Sudanu przystąpił do wykonywania swych obowiązków.

BERLIN
Jak donosi agencja ADN, obecny niemiecki minister do spraw uchodźców Theodor Oberlander jest hitlerowskim zbrodniarzem wojennym. W roku 1940 organizował on masowe mordy patriotów polskich.

NOWY JORK
Prasa amerykańska publikuje dane o zyskach wielkich banków w USA. Pismo „Journal of Commerce” podało niedawno, że zyski największych banków w roku 1953 były „najwyższymi w ciągu ostatnich lat, a w większości wypadków najwyższymi w dotychczasowej historii instytucji bankowych”.

PARYŻ
Prasa francuska wyraża zaniepokojenie z powodu sytuacji politycznej na okupowanych przez baodalców częściach terytorium Wietnamu.

BERLIN
Agencja ADN podaje, że w dniu 10 stycznia przybyła do NRD delegacja rządowa Egiptu. Delegacja przeprowadziła rozmowy w sprawie zwiększenia wymiany towarowej między Egiptem a Niemiecką Republiką Demokratyczną.

BERLIN
Agencja ADN donosi z Monachium, że liczba bezrobotnych w Bawarii według oficjalnych danych wynosiła w początkach stycznia 424.045. Oznacza to, że co ósmy robotnik w Bawarii pozabawiony jest pracy.

LONDYN
Agencja Reutersa donosi, że w pobliżu wyspy Elba na Morzu Śródziemnym spadł do wody angielski odrzutowy samolot komunikacyjny typu „Comet”. Na pokładzie samolotu znajdowało się 30 pasażerów i 6 osób załogi. Wszyscy zginęli.

SZTOKHOLM
Rozgłoszono sztokholmska pogadanka, że liczba bezrobotnych uległ katastroficznemu wzrostowi parowiec „Nedrian” o pojemności 1.500 brt. Wysłane na poszukiwanie ładnie motorowe i samoloty nie znalazły żadnych śladów zaginionego parowca.

CZ. M. (PAP)

Silne objawy kryzysu ekonomicznego w USA

Kurczenie się produkcji i wzrost bezrobocia

NOWY JORK (PAP). W związku z otwarciem dnia 6 bm. II sesji 83 Kongresu amerykańskiego, na której m. in. dyskutowana jest polityka ekonomiczna rządu USA, w prasie amerykańskiej ukazują się coraz częściej wypowiedzi na temat niebezpieczeństwa kryzysu, którego oznaki stają się w ostatnim czasie coraz widoczniejsze.

Z obrad konferencji ministrów finansów krajów brytyjskiej wspólnoty narodów

LONDYN (PAP). Omawiając przebieg obrad konferencji ministrów finansów krajów brytyjskiej wspólnoty narodów, która odbywa się obecnie w Sydney, komentator dziennika „Observer” pisze: „Doniesienia z Waszyngtonu i Sydney świadczą wyraźnie, że ubiegły rok oczekiwani i nadziei, iż Stany Zjednoczone podejmą inicjatywę na polu rozwiązania światowych problemów ekonomicznych, może na dziś uważać za skończony rozdział”.

W zakończeniu komentarz stwierdza: „Końcowy komunikat konferencji w Sydney będzie niewątpliwie mglisty, powściągliwy i pełen grzecznych frazesów.

Wynurzenia brytyjskiego ministra finansów

LONDYN (PAP). Pismo „Truth” zamieściło streszczenie artykułu dziennikarza z Sydney Franka Browna, który zwraca uwagę na wiele „bezwstydnich” — jak je nazywa — wynurzeń niektórych członków delegacji angielskiej na konferencji ministrów finansów krajów wspólnoty brytyjskiej, a przede wszystkim brytyjskiego ministra finansów — Butlera. Brown podaje, że po przybyciu do portu Darwin w Australii Butler oświadczył: „Anglia jest ogromnie zainteresowana

komentator dziennika „New York Times” Phillips pisze, że Kongres obraduje w warunkach, gdy „gospodarka narodowa przeżywa najsilniejszą od 1949 roku „przebudowę naturalną”, którą wielu specjalistów nazywa zazwyczaj depresją, a której skutki w najbliższych miesiącach dadzą się jeszcze mocniej odczuć”. Inny dziennik amerykański, „Washington Post”, zmuszony jest również przyznać, że „pierwsze oznaki silnej depresji mogą spowodować, że cała praca Kongresu skoncentruje się na problemie rozwiązania zagadnień ekonomicznych, na próbach ponownego postawienia gospodarki narodowej na mocnych nogach”.

Wypowiedzi na temat objawów kryzysowych w gospodarce amerykańskiej nie schodzą ze szpalt dzienników USA.

teresowana złożami uranu w północnej Australii, jak również odkrytymi niedawno źródłami ropy w Zatoce Exmouth. Wszystkie te zasoby powinny być wykorzystane dla dobra brytyjskiej wspólnoty narodów”.

Jak podkreśla autor, premier australijski Menzies powinien być natychmiast stwierdzić po takim oświadczeniu, że bogactwa te należą do Australii i będą wykorzystane przede wszystkim dla dobra Australii.

Brutalne najście policji Adenauera na lokal KPD

BERLIN (PAP). Jak donosi agencja ADN, w sobotę wieczorem policja zachodnioniemiecka wtargnęła do lokalu Komunistycznej Partii Niemiec w Duisburgu i mimo nieobecności pracowników biura przeprowadziła ścisłą rewizję wszystkich pomieszczeń i znajdujących się w nich rzeczy.

O większy udział personelu inżyniersko-technicznego w Czynie Przedzjazdowym

(Dokończenie ze str. 1)

kładów nie wykazują inicjatywy do ich upowszechniania. Najlepszym choćby tego przykładem jest to, że ani jeden z koleosowców nie podpisał dotychczas umowy o stosowaniu nowego noża, że nową metodą skrawania pracuje się na jednych i tych samych detalach, mimo, że doświadczenia wykazały, iż można stosować nóż Kolesowa nawet na kilku operacjach. I w tym stanie rzeczy nie dziwi fakt, że huta Stalowa Wola posiada zaledwie 4 koleosowców (tak wykazuje ostatnie sprawozdanie rady zakładowej), a Sanowag w dalszym ciągu ani jednego. Najwięcej zainteresowania wykazano dla nowej szybkościowej obróbki metali w rzeszowskiej WSK, na co niewątpliwie wpłynęła wizyta radzieckiego metalowca Pawłowa, jaką złożył on pod koniec ub. roku załodze tego zakładu. Jednak zarówno w rzeszowskiej, jak i mieleckiej WSK, „Sanowagu”, czy hucie Stalowa Wola nową metodą skrawania nożem Kolesowa niewiele interesuje

się personel inżyniersko-techniczny, zaś komitety zakładowe tylko wtedy, gdy wymaga tego sprawozdawczość lub ogórne zalecenie.

Pisząc o nowych metodach pracy, niesposób pominąć milczeniem i innej sprawy, a mianowicie upowszechniania inicjatywy Saja, której powodzenie jak wiadomo, także uzależnione jest od stosunku, jaki wykazuje do niej cały dozór techniczny zakładu. I tu znajdujemy drugie potwierdzenie, że w okresie Czynu Przedzjazdowego dozór techniczny całkowicie zbagatelizował jej upowszechnianie, że usuwając ją w cień zapomnienia, nie włączył się do walki o jakość produkcji, o obniżkę kosztów własnych zakładu, o oszczędność surowca. Wynik tego jest taki, że z ogólnej liczby sawojców naszego województwa (dane z listopada) 5.093 — do końca grudnia „wypadło” aż 361, z czego najwięcej w hucie Stalowa Wola. W rzeszowskiej zaś WSK, gdzie podczas organizowanego „miesiąca jakości produkcji” ilość braków poważnie się zmniejszyła —

po jego zakończeniu brakorobstwo zaczyna przybierać na sile.

Kolesow i Saj odzwierciedlają w zasadzie najlepiej udział inżynierów i techników zakładów metalowych woj. rzeszowskiego w Czynie Przedzjazdowym. O tym, że wciąż jest on jeszcze znikomym — mówi także i wiele innych przykładowo. I wszystkie one potwierdzają jeszcze raz słabą pracę komitetów zakładowych z dozorem technicznym oraz małą aktywność zakładowych kół SIMP.

Produkcyjny Czyn Przedzjazdowy zatacza coraz szersze kręgi — sprawą więc honoru personelu inżyniersko-technicznego zakładów metalowych naszego województwa winno być rozwinięcie inicjatywy przodujących nowatorów zarówno radzieckich, jak i polskich, tak, by na II Zjeździe partii nasi metalowcy mogli złożyć dumny meldunek: wyniki naszej pracy są pełnym odzwierciedleniem wspaniałych wysiłków. Są one niemałe, bo i trud nasz był niemały.

Zofia Łaszkowska

Kier. Wydziału Politycznego Centralnego Zarządu POM

Wielkie zadania POM w realizacji wytycznych IX Plenum

IX Plenum Komitetu Centralnego naszej partii wskazało, że jednym z warunków wydajnego podniesienia produkcji rolnej w ciągu najbliższych 2 lat jest zwiększenie pomocy agrotechnicznej i zootechnicznej dla wsi oraz rozszerzenie mechanizacji prac w rolnictwie.

Szczególne zadania stają więc przed Państwowymi i Gminnymi Ośrodkami Maszynowymi, których praca decyduje o rozszerzeniu mechanizacji, a więc w dużym stopniu i o podniesieniu produkcji rolnej zarówno w spółdzielniach produkcyjnych jak i w gospodarstwach indywidualnych.

Przed wszystkim — umacniać spółdzielnię

Najlepszym argumentem dla przekonania chłopów o wyższości gospodarki zespołowej jest wzorowo postawiona spółdzielnia produkcyjna, wyższa wydajność pól niż zwierząt w gospodarstwach zespołowych, wypływający z tego dobrobyt spółdzielców i wyższy poziom kulturalny ich życia.

A co do tego trzeba? Trzeba przede wszystkim, by gospodarka spółdzielcza rozwijała się wielokierunkowo, umożliwiając prawidłowe prowadzenie gospodarstwa i wysoki dochód spółdzielców, by w spółdzielni stosowano najnowocześniejsze metody agrotechniczne i mechaniczne — pracochłonnych robot.

Konieczne jest także wdrożenie we wszystkich spółdzielniach prawidłowej organizacji pracy i właściwe ustalenie wysokości dniówki obrachunkowej, w oparciu o pełne przestrzeganie statutu spółdzielczych.

Chodzi również o ukształtowanie wśród spółdzielców nowego stosunku do pracy i mienia spółdzielczego.

Prowadzona wśród pracujących chłopów gospodarujących dotychczas indywidualnie systematyczna praca uświadamiająca, wykazująca na osiągnięciach spółdzielni wyższość gospodarki zespołowej, unaczyni chłopom wszystkie korzyści, jakie daje spółdzielnia, przyczyni się do dalszego rozwoju spółdzielczości produkcyjnej.

I właśnie zadaniem państwowych ośrodków maszynowych jest także pokierowanie gospodarką spółdzielczą, aby w krótkim czasie stała się ona wzorem dla chłopów indywidualnych; zadaniem POM jest większe niż dotychczas okazywanie pomocy chłopom pracującym indywidualnie, którzy dotychczas, nie mogąc jej otrzymać od państwa, byli uzależnieni od „pomocy” kulaćkiej.

Dotychczas praca POM koncentrowała się głównie

na pomocy dla spółdzielni produkcyjnych. Pomoc ta w wielu wypadkach była jednak niedostateczna, w wielu sprawach szwankowała.

Przodujące POM-y z wdzięcznością swe sukcesy temu, że brygady traktorowe są tam potraktowane jako podstawowe komórki produkcyjne POM, odpowiedzialne za całość prowadzonych prac w danej spółdzielni. Brygady te zostały otoczone systematyczną opieką i pomocą ze strony kierownictwa, agronomów i Wydziału Politycznego POM, troszczono się o stałe podwyższanie kwalifikacji brygadzystów i traktorzystów.

Taki stały kontakt brygad ze spółdzielniami, odpowiedzialność brygad za wykonywane prace jest ważnym czynnikiem rozszerzania mechanizacji prac w rolnictwie, ważnym czynnikiem właściwego rozwoju gospodarki spółdzielczej, stałego wzrostu pól i dochodów.

Widzieć musimy braki i błędy

Niestety, nie wszystkie POM-y mogą się poszczycić takimi osiągnięciami.

W wielu POM-ach obserwujemy niebezpieczne zjawisko, że w czasie najbardziej pilnych prac w polu traktorysty pracują w transporcie dla GS, PZGS, przedsiębiorstw budowlanych itp., wykonując w ten sposób plany eksploatacji.

Nie więc dziwnego, że wówczas — jak to było jesienią 1953 roku — w wielu POM-ach zaledwie w kilkudziesięciu, a nawet w kilkunastu procentach wykonano przewidziane orki jesienne we właściwych terminach agrotechnicznych.

Opóźnianie orki i siewów jesiennych z winy POM wpływa na obniżenie pól w spółdzielniach produkcyjnych, a więc osłabia ich siłę oddziaływania na okoliczne gospodarstwa indywidualne.

Niedostateczna pomoc POM

dla gospodarstw bezkonnnych skazuje chłopów na korzystanie z usług kulaćkich — przyczynia się do osłabiania więzi między klasą robotniczą a pracującym chłopstwem, do osłabiania sojuszu robotniczo-chłopskiego.

W wielu jeszcze POM nie ma należytej troski o jakość wykonywanych prac, o stan techniczny traktorów i maszyn, co powoduje liczne przestoje i skargi spółdzielców. Spowodowane to jest zbyt małą opieką nad młodymi, niedoświadczonymi traktorystami. Tak np. w woj. olsztyńskim w czasie kampanii żniwno-omłotowej nawet połowa traktorzystów nie wykonywała normy. Podobnie przedstawia się sytuacja w POM-ach województwa lubelskiego, gdzie wskutek braku opieki i kontroli ledwie połowa traktorzystów wykonała swoje zobowiązania w kampanii żniwno-omłotowej.

Przykładów nie należytej pracy POM, licznych braków i niedociągnięć można by sporo przytaczać i to z różnych dziedzin działalności ośrodków.

Wszystkie te braki i niedociągnięcia utrudniają państwowym ośrodkom maszynowym właściwe pokierowanie rozwojem spółdzielni produkcyjnych, utrudniają właściwe oddziaływanie na gospodarstwa indywidualne w kierunku wzrostu produkcji rolnej, w kierunku przechodzenia na tory gospodarki zespołowej.

Sprawy najpilniejsze

Poprawę sytuacji w POM można osiągnąć poprzez podniesienie na wyższy poziom pracy masowo-politycznej w samych POM, pracy prowadzonej przez podstawowe organizacje partyjne i wydziały polityczne. Z większą energią niż dotychczas musimy walczyć o moralne oblicze pracownika POM, o jego rześką postawę, o jego świadomość polityczną. O to, by zdawał sobie sprawę, że jest przedstawicielem klasy robotniczej na wsi, że na niego patrzy spółdzielnia i chłop gospodarujący indywidualnie.

Jednocześnie większą troskę okazać muszą kierownictwa POM i wydziałów politycznych zgodnie ze wskazaniami IX Plenum, o warunki bytowe załóg, o polepszenie warunków materialnych. Lepiej troszczyć się musimy o mieszkanie dla POM-owców, o świetlność i stołówki, o zaopatrzenie traktorzystów w robocze ubranie i obuwie.

W chwili obecnej mamy przed sobą kilka pilnych zadań ściśle związanych z realizacją uchwał IX Plenum KC PZPR. Zadania te można sprowadzić do czterech zasadniczych spraw:

Po pierwsze: jest to rozliczenie POM ze spółdzielniami oraz kampania sprawozdawcza POM z wykonania umów w spółdzielniach produkcyjnych.

Po drugie: przygotowanie do zawierania umów ze spółdzielniami na rok 1954. Umowy te muszą być realne i uwzględniać jak najpełniejsze wykorzystanie rezerw spółdzielni i POM. Wczesne i dokładne sporządzenie umów ze spółdzielniami wykaże każdemu ośrodkowi jego możliwości pomocy dla gospodarstw indywidualnych, zwłaszcza bezkonnnych. Jednocześnie zwrócić należy większą uwagę na pracę służby agronomicznej POM, która powinna wzmocnić wysiłki w kierunku rozszerzenia wiadomości spółdzielców z dziedziny rolnictwa, hodowli oraz organizacji pracy w spółdzielniach poprzez odczyty, pogadanki itp.

Po trzecie: wiele uwa-

gi trzeba zwrócić na jakościowe i terminowe wykonanie remontów maszyn, pamiętając, że od tego zależy sukces naszej pracy. W tym celu winniśmy starać się rozszerzyć współzawodnictwo pracy na cześć II Zjazdu PZPR.

Po czwarte: maksimum wysiłku należy poświęcić szkoleniu politycznemu i zawodowemu w POM-ach w celu należytego przygotowania załóg do wykonania zwiększonych zadań.

Koncentracja wysiłków każdego POM, jego wydziału politycznego na tych sprawach — oto droga do wypełnienia przez państwo ośrodków maszynowych wskazań IX Plenum KC naszej partii.

ZAKŁADY PRZEMYSŁU CHEMICZNEGO „FABIANICE”



Załoga Zakładów Przemysłu Chemicznego „Fabianice”, która już w dniu 30. V. 1953 r. złożyła meldunek o zrealizowaniu zadań produkcyjnych pięciu lat planu 6-letniego systematycznie przekracza od początku 1950 roku plany miesięczne pod względem wartości, ilości i asortymentu.

Na zdjęciu: Pakowanie „cardlamidu”. Longina Brykowska i Krystyna Liwoch, członkinie produkującej brygady młodzieżowej, zobowiązały się na cześć II Zjazdu PZPR podnieść wydajność pracy o 10 proc. CAF fot. Motil.

O pełną mobilizację grup związkowych

Józef Krajnik

Sekretarz ORZZ w Rzeszowie.

Starania ze strony kierownictwa, aby porzucić ten „średniowieczny” sposób pracy.”

W przebiegającej obecnie kampanii wyborczej do grup związkowych ujawniły się także poważne błędy. Wynikały one w wielu wypadkach ze zbyt słabej pracy naszych zarządów okręgowych, które po zakończeniu wyborów do rad oddziałowych i zakładowych nie mają dotychczas dokładnego rozeznania w przebiegu wyborów do grup związkowych. Sprawy wyborów do grup związkowych pozostałoby bowiem wyłącznie no w wybranym radom zakładowym i dlatego też wybory niekiedy przebiegają żywiołowo, bez odpowiedniego przygotowania.

Tak np. w ZBM Produkcja w Rzeszowie z powodu słabego przygotowania sprawozdań mężów zaufania, oraz ograniczonego czasu zebrania (wybory przeprowadzono w 15-minutowych przerwach śniadaniowych) na 20 zebraniach wyborczych grup związkowych, na 7-miu w ogóle nie było dyskusji. W wielu grupach związkowych w hucie Stalowa Wola w ogóle nie składano sprawozdań mężów zaufania. Fakty te występują także w niektórych innych zakładach oraz transporcie — np. w rzeszowskiej ekspozyturze PKS i niektórych placówkach PPRK — winny oni stać się sygnałem alarmowym dla naszych zarządów okręgowych i rad zakładowych, odpowiedzialnych za właściwy przebieg wyborów do grup związkowych. Fakty te winny stać się sygnałem dla organizacji partyjnych, kierujących życiem politycznym w zakładzie pracy.

Jakże nasuwają się wnioski dla usprawnienia pracy naszych zarządów okręgowych i rad zakładowych, aby zebrania sprawozdawczo-wyborcze w grupach związkowych przebiegały pod znakiem krytycznej i samokrytycznej oceny pracy związkowej, pod znakiem uporczywej walki o lepsze wyniki tej pracy?

PO PIERWSZE: zarządy okręgowe zw. zaw. winny w dalszej kampanii sprawozdawczo-wyborczej do grup związkowych wykorzystywać aktywnie społeczny, (który zdał już egzamin w wyborach do rad zakładowych) — wysyłając go do pomocy radom zakładowym w przeprowadzaniu wyborów do grup związkowych oraz odcinać na swych prezydiach dotychczasowe wyniki wyborów. Szczególnie takie związki, jak Rolno-

Leśny, Handlu, Przem. Drzewnego i Terenowego, chcąc aby dotrzeć do każdej rady zakładowej muszą oprzeć się na szerokim aktywie społecznym.

PO DRUGIE: niezbędne jest gruntowne przygotowanie każdego zebrania. A zacząć trzeba od wyjaśnienia członkom grup znaczenia zebrania, wykorzystując wszystkie zakładowe środki propagandy i agitacji. Jednocześnie niezbędne jest przeanalizowanie dotychczasowego stanu grup związkowych pod kątem więzi produkcyjnej, która powinna łączyć członków każdej grupy.

PO TRZECIE: konieczne jest udzielenie jak największej pomocy przy opracowywaniu sprawozdań przez aktyw grup związkowych. Dotychczasowy przebieg kampanii sprawozdawczo-wyborczej wykazał, że w tej dziedzinie są najpoważniejsze niedociągnięcia. Toteż zarówno na odprawach z mężami zaufania jak i w toku przygotowania zebrani grup — na sprawozdania należy zwrócić szczególną uwagę. Powinny być one opracowywane przez cały aktyw każdej grupy.

PO CZWARTE: wszystkie zebrania sprawozdawczo-wyborcze w grupach powinny być obsługiwane przez najlepszych aktywistów w zakładzie, a zwłaszcza przez delegatów na konferencję zakładową, których zadaniem jest zapoznanie członków grupy z jej przebiegiem i z uchwałą podjętą na konferencji. Na zebraniach muszą być z całą skrupulatnością przestrzegane zasady demokracji związkowej: prawo każdego członka grupy do krytycznej oceny pracy aktywów, prawo do wysuwania kandydatur i swobodnego wypowiedzenia opinii o każdej kandydaturze.

PO PIĄTE: wszelkie uwagi, wnioski i żądania zgłoszone na zebraniu muszą być skrupulatnie notowane, aby aktyw grup — z pomocą rad zakładowych — mógł jak najszybciej przystąpić do rozpatrzenia wypowiedzi w dyskusji i do zatwierdzenia wysuniętych spraw.

PO SZÓSTE: w toku wyborów w grupach związkowych powinny być często zwoływane posiedzenia prezydiów rady zakładowej i rad oddziałowych dla dokonywania bieżącej analizy przebiegu wyborów — dla zapobiegania powtórzeniu się zaobserwowanych zaniedbań i wypaczeń.

Takie są nasze główne zadania w toku wyborów w grupach związkowych. Musimy je wykonać w całej pełni, aby zebrania wyborcze zwiększyły jeszcze bardziej aktywność załóg i dopomogły do zasadniczego ulepszenia pracy związkowej. Jest to niezbędne dlatego, ponieważ organizacje związkowe winny się stać pełnowartościowymi bojownikami wielkiego programu, nakreślonego w tezach na II Zjazd partii.

Kumotrzy

od „wysłodków”

W okresie kampanii cukrowej rolnicy pow. rzeszowskiego pragną zaopatrzyć się w wysłodki, które są dobrą paszą dla bydła. Tymczasem niektórzy z zamawiających, zwłaszcza ci z daleko położonych miejscowości, czekają na wysłodki po 4, 5 i więcej tygodni, rzekomo z tego powodu, że stacja Dynówka nie podstawiła na nie wagonów. A z tymi wagonami jest tak: niejednokrotnie jest podstawiana nawet duża liczba wagonów, lecz na kilku z nich przyklepa się kartki „niezdatny do ruchu”. Mimo to na te wagony ładuje się wysłodki i wywozi się tylko za bramę cukrowni, lub za stację Dynówka, na szosę rozborską, na Mokry Stronę itd. Tam wagony zostają rozładowane. Po większej części wagony te zamawiający pobliży kulaćcy, lub kumotrzy pracowników kolejki, którzy nie chcą jechać końmi do cukrowni, gdyż tam czasem trzeba czekać na wysłodki, a po co im czekać, gdy dostaną wagon po kumotersku? A z dalszych miejscowości biedni

chłopi, którzy często składają się w kilku na jeden wagon czekają nadaremnie — wysłodków bowiem jak nie ma, tak nie ma.

Podobnie jest z przetrzaniem wagonów. Wagon po wyładunku nie są odsyłane, lecz stoją na stacjach po 4 i więcej dni.

Ten stan rzeczy musi ulec zmianie. Musi skończyć się handel wagonami, kręcenie się pracowników kolejki wchodzących nielegalnie na teren cukrowni, aby „poganiać” pracowników do szybszego ładowania kumoterskich wagonów. Cukrownia prosi o wagony i chce je załadować kolejno według zamówień.

Ponadto służba ruchu na kolejce powinna w ostatnich kilku dniach kampanii cukrowej nadrobić swe błędy i dostarczyć zamawiającym jak największe ilości wysłodków. Od otrzymania ich zależy bowiem niejednokrotnie żywienie inwentarza chłopskiego, o którego wzrost się bijemy.

KAROL HORODECKI



...w kioskach PPK „Ruch” w Dębicy brak jest takich czasopism jak: „Radio i świat” oraz „Przyjaciel żołnierza”
A. P.

...Zarząd Zakładowy ZMP przy RPZWR Rakszawa nie prowadzi szkolenia ideologicznego? ZP ZMP w Łańcucie winien się tym zainteresować.
J. D.

RZESZÓW

Dyżur nocny: Apteka Społeczna nr 2 ul. Grunwaldzka 3
Apteka Społeczna nr. 4, ul. Dąbrowskiego 56, tel. 10-34.
Pogotowie Ratunkowe: ul. Obrońców Stalingradu 29, tel. 09
Straż Pożarna: ul. Mickiewicza 10, tel. 08

PRZEMYSŁ

Pogotowie Ratunkowe: ul. Tar-nawskiego 6, tel. 300.
Straż Pożarna: ul. Woźna 13, tel. 333

JAROSŁAW

Pogotowie Ratunkowe: ul. Po-niatowskiego 29, tel. 09.

DĘBICA

Pogotowie Ratunkowe ul. 22 Lipca 2, tel. 09.
Straż Pożarna: ul. Rzeszowska 12, tel. 08.

PRZEWORSK

Pogotowie Ratunkowe: ul. Ko-lejowa 150, tel. 08.

STAŁOWA WOLA

Pogotowie Ratunkowe: ul. Roz-wadowska, tel. 09.

KROSNO

Pogotowie Ratunkowe: ul. Sta-szica 4, tel. 09.
Straż Pożarna: Rynek 1, tel. 08.

SANOK

Pogotowie Ratunkowe: ul. Da-żyńskiego 15, tel. 09.

JASŁO

Pogotowie Ratunkowe: ul. Czac-kiego 3, tel. 09.

GORLICE

Pogotowie Ratunkowe: ul. Ci-cha 3, tel. 09.
Straż Pożarna: Mały Rynek, — tel. 08.

Nowe izby mieszkalne, placówki zdrowia, szkoły i sklepy przekazano światu pracy naszego województwa

Zadania czwartego roku pla-nu sześcioletniego zakończono przekazaniem światu pracy woj. rzeszowskiego nowych izb mieszkalnych, placówek służby zdrowia, szkół, sklepów i świetlic.

Kilkadziesiąt nowych mieszkań otrzymał ostatnio robotnicy Mielca, Stalowej Woli i Rzeszowa, a mieszkańcy pow.

przeworskiego — oddział przeciwgruźliczy przy Szpitalu Powiatowym w Przeworsku. Ukończono też remont oddziału zakaźnego przy Szpitalu Powiatowym w Jarosławiu oraz oddano do użytku świetlicę gminną w Trzciannie pow. rzeszowskiego i żłobek w Stalowej Woli.

W Wiśniewie pow. kroś-

nieńskiego 2 bm. nastąpiło uroczyste otwarcie pięknej re-mizy strażackiej, w Białowej pow. rzeszowskiego — wiejskiej izby chorych, wybudowanej kosztem gromady, a w wielu miastach województwa jak Rzeszowie, Mielcu i Sanoku uruchomiono kilkanaście nowych sklepów spożywczych galanterijnych i mleczarskich oraz punkty usługowe różnych branż.

Przekazano też ludności gromady Babule w pow. mieleckim i Wojtkówka pow. krośnieńskiego nowowytbudowane 7-klasowe szkoły podstawowe, wyposażone w kompletny sprzęt i świetlice.

W pierwszych dniach stycznia br. uruchomili nowy ruchomy ambulans dentystyczny, który będzie obsługiwał PGR, spółdzielnie produkcyjne i szkoły, w Brzozowie i Kolbuszowej — powiatowe poradnie przeciwgruźlicze, a w Niebylcu pow. rzeszowskiego — nowy punkt felczerski.

Blisko 13 tysięcy ton torfu rozprowadzono na wsi rzeszowskiej

Na terenie woj. rzeszowskiego czynnych jest 7 większych kopalń torfu wyposażonych w mechaniczne koparki.

Kopalnie te, znajdujące się w pow. dębickim, kolbuszowskim, mieleckim i tarnobrzeskim z każdym rokiem zwiększają wydobycie torfu, zapatrując w ten sposób materiał opałow szkół, przedszkola, instytucje państwowe i spółdzielnie pow. mieleckiego i tarnobrzeskiego.

O wciąż rosnącym zapotrzebowaniu na torf świadczy rozprowadzenie go w ciągu ubiegłego roku blisko 13 tysięcy ton, w czym przodują gminy spółdzielnie pow. mieleckiego i tarnobrzeskiego.

Są jednak GS-y, a do takich należy GS w Ostrowie pow. dębickiego, który nie interesuje się należącym zaopatrzeniem wsi w torf, skutkiem czego roczny plan wydobycia wykonany został przez tor-

farnie tego powiatu zaledwie w 80 procentach. Winę za ten stan rzeczy ponosi również Prezydium GRN w Borku Wielkim, który nie docenia znaczenia torfu jako taniego środka opałowego.

W tym roku z uwagą na wciąż rosnące zapotrzebowanie na torf przewiduje się wydobycie przeszło 15 tysięcy ton. Uruchomił się też nowy, niewykorzystany dotychczas bogate pokłady torfu w Wólce Chorzelskiej pow. mieleckiego.

Uzyskał łączność radiową ze 180 krajami świata

Przy klubie wojewódzkim Ligi Przyjaciół Żołnierza w Rzeszowie czynna jest sekcja młodych krótkofalowców, w której funkcję instruktora pełni 27-letni Marian Gawlikowski.

W ciągu 3-letniej pracy na stacji krótkofalowej Gawlikowski nawiązał łączność ze 180 krajami osiągając wszystkie stacje republik Związku Radzieckiego i krajów demokracji ludowej.

Słyszał on Afrykę, Indonezję, Australię i obie Ameryki, Kongo, Belgijskie, Japonię i Przesmyk Suezki, nie licząc takich stacji jak Alaska, wysp Marina, świętej Heleny, Jawy czy Korsyki, a także jednej z najtrudniejszych stacji, bardzo rzadko wycho-dzącej w eter — Pakistanu. W ciągu tego czasu otrzymał on od amatorów krótkofalowców ze wszystkich stron świata setki kart potwierdzenia łączności tzw. QSL.

— Kiedy byłem jeszcze małym chłopcem — mówi Gawlikowski — marzyłem już o tym, aby zostać radiomechanikiem. Po ukończeniu szkoły podstawowej i zawodowej, powołany zostałem w 1949 roku do Wojska Polskiego, gdzie też ukończyłem podoficerską szkołę łączności radiowej, uzyskując pełne kwalifikacje zawodowe.

Gawlikowski, wielki entuzjasta krótkofalarstwa szkoli obecnie kadry, młodych amatorów, którzy zrzeszeni w klubie wojewódzkim LPZ otrzymują już łączność z krótkofalowcami całego świata. Nie poprzestaje on jednak na tym, wyjeżdżając często do oddziałów LPZ w Brzozowie i Sanoku oraz do Miejsca Piastowego koło Krosna, gdzie założył ostatnio kółko miłośników radia.

— Młodzież — mówi Gawlikowski — chętnie garnie się do krótkofalarstwa, co pozwala jej nie tylko na pogłębienie swych umiejętności fachowych, ale nawiązanie łączności radiowej z młodzieżą innych krajów.

Na czasach w Zakopanem



Przyjemnie spędzają czas ludzie pracy na czasach w Zakopanem. Na zdjęciu: Grupa wczasowiczów na wycieczce narciarskiej.

Przygotowania do 10-lecia Polski Ludowej

Powiatowe zespoły pieśni i tańca oraz orkiestry SP woj. rzeszowskiego rozpoczęły przygotowania do 10-lecia Polski Ludowej i festiwalu zespołów artystycznych.

Z bogatym repertuarem pieśni i tańców regionalnych oraz utworów muzycznych, opartych na tradycjach walk chłopskich ziem rzeszowskiej z uściskiem obszarnczym wystąpi zespół artystyczny orkiestry SP przy komendzie powiatowej w Gorlicach.

Starannie też przygotowuje się do festiwalu zorganizowanego niedawno powiatowy zespół pieśni i tańca w Przemysku, który da szeroki program artystyczny, obrazując wspólnie osiągnięcia budownictwa socjalistycznego w Polsce Ludowej.

Liczne próby odbywa także wojewódzki 90-osobowy zespół i orkiestra SP z Trzcianny pow. rzeszowskiego. Przygotował on już wiele pieśni masowych i regionalnych, a m. in. „O Nowej Hucie”, „Brygadę SP”, „Korale” utworu muzyczny „Marsz śmiały” i „Marsz pod sztandarem ZMP”, z którymi wystąpi w czasie festiwalu w licznych spółdzielniach produkcyjnych, PGR-ach i gromadach woj. rzeszowskiego.

Krytyka pomogła

Z nadesłanych ostatnio do naszej redakcji odpowiedzi na notatki naszych korespondentów i czytelników wynika, że

...Piekarnie PSS w Rzeszowie rozpoczęły już wypek chleba pszennego (Graham).

...Rejonowe Zakłady Młynów Gospodarczych poprawiły warunki pracy robotników w młynach w Wyżnem. W pomieszczeniu dla stróża nocnego zainstalowano piec i przygotowano potrzebny opał, apteczka podręczna została zaopatrzona w niezbędne lekarstwa, a pracownicy otrzymali ubrania robocze.

...Prezydium PRN w Łańcucie przydzieliło LZS-owi w Rakszawie plac na boisko sportowe, o który długo walczyli tamtejsi sportowcy.

...PSS w Przemysku zaopatrzyła sklep nr. 45 w potrzebną ilość octu, którego było brak poprzednio.

...mieszkańcy gromady Białoboki mogą już korzystać z głośników. Poprzednie zamknięcie głośników spowodował t. zw. radiopajęczarze, którzy nielegalnie podłączali się do sieci radiowęzła. Obecnie głośniki w Białobokach działają bez zarzutu.

SPORT ♦ SPORT ♦ SPORT ♦ SPORT

Terminarz rozgrywek hokejowych

Podajemy dalsze terminy drużynowych mistrzostw hokejowych woj. rzeszowskiego.

GRUPA I

- 14. I 54 Włókniarz Krosno — Górnik Glinik.
- 17. I 54 Włókniarz Krosno — Górnik Krosno.
- 21. I 54 Górnik Glinik — Górnik Krosno.
- 24. I 54 Górnik Krosno — Włókniarz Krosno.
- 28. I 54 Włókniarz Krosno — Górnik Glinik.

GRUPA II

- 12. I 54 Spółnia Rzeszów — Stal Mielec.
- 13. I 54 Stal Rzeszów — Gwardia Rzeszów.
- 17. I 54 Gwardia Rzeszów — Spółnia Rzeszów.
- 17. I 54 Stal Mielec — Stal Rzeszów.
- 20. I 54 Spółnia Rzeszów — Stal Mielec. Stal Mielec — Gwardia Rzeszów.
- 24. I 54 Stal Mielec — Spółnia Rzeszów. Gwardia Rzeszów — Stal Rzeszów.
- 26. I 54 Spółnia Rzeszów — Gwardia Rzeszów.
- 27. I 54 Stal Rzeszów — Stal Mielec.

GRUPA III

- 14. I 54 Kolejarz Przemysł — Spółnia Jarosław.
- 17. I 54 Stal Stalowa Wola — Kolejarz Przemysł.

21. I 54 Stal Stalowa Wola — Spółnia Jarosław.

24. I 54 Spółnia Jarosław — Kolejarz Przemysł.
28. I 54 Kolejarz Przemysł — Stal Stalowa Wola.
Gospodarze zawodów wymienieni są na pierwszym miejscu.

Mistrzostwa narciarskie ZS Unia w Iwoniecu

W ubiegłym tygodniu odbyła się w Iwoniecu narada aktywu narciarskiego zrzeszenia sportowego Unia. Na naradzie omówiono szczegółowo prace przygotowawcze do mających odbyć się w lutym mistrzostw narciarskich zrzeszenia Unii. Początkowo Rada Główna planowała zorganizowanie takich mistrzostw w Szklarskiej Porębie, jednak po zbadaniu terenu przekonano się, że w Iwoniecu-Zdroju z wielkim powodzeniem można zorganizować podobne mistrzostwa w skali ogólnopolskiej. Za Iwoniecem przemawiał jeszcze fakt spopularyzowania tej dyscypliny sportu wśród młodzieży woj. rzeszowskiego.

Udział w mistrzostwach, które odbędą się w dniach 5, 6, 7 lutego weźmie udział 250 zawodników z takich ośrodków jak: Zakopane, Krynica, Istebna, Szklarska Poręba, Rabka, Szczawnica, Zywiec i Iwoniec. (12)

(218) **ILIA ERENBURG DZIEWIĄTA Fala**

Adams nigdy jeszcze nie czuł tak boleśnie swego osamotnienia, jak w okresie, który nastąpił po zebraniu uczonych. Stykał się z ludźmi, rozmawiał z nimi, lecz widział, że nikt go nie podtrzymuje. Profesor Hynesa powiedział mu:

— W ogóle zgadzam się z panem, ale na pańskim miejscu nie występowałbym... Wbrew własnej woli dał się pan wciągnąć do spraw politycznych.

Kramer opowiedział Adamsowi:
— Niech pan nie myśli, że na tym rzecz się skończy... Pana oni na razie boją się ruszać, ale mnie wczoraj badano i zapewniano, że mnie coś łączy z profesorem Mickleyem...

Asystent Hamblin przyznał się:
— Ja pana nie rozumiem, panie Adams, wielu studentów pyta: „Czy naprawdę profesor Adams potępił bombę?”... Trudno jest płynąć przeciw prądowi...

Rozmowy na temat tego, że jej mąż przeszedł do obozu czerwonych doszły do pani Adams. Spytała zdenerwowana:
— Czy to prawda, że jesteś przeciwnikiem bomby?
— Tak.

— A więc chcesz, żeby cię wypędzono z Instytutu jak Mickleya? Czyś pomyślał o mnie, o Jenny, o Jo?
— Pomyślałem. Właśnie dlatego jestem przeciwnikiem bomby. Daj mi spokój, widzisz, że pracuję...

...Tego wieczoru Adams otrzymał krótką depechę od profesora Dumasa: „Pozdrawiam, mocno ściskam dłoń”. Adams od-ruchowo spojrział na swoją rękę i uśmiechnął się: przeniknęło go ciepło innej dłoni.

ROZDZIAŁ 82

W ciągu półtora roku zmieniło się życie Hirestone'a. Zmienił się także on sam. Nie był już młodzieńcem, kiedy poznał Betty, ale gdy przypomniał sobie, jak z nią rozmawiał o bio-logii, jak chodził na zebrania zwolenników „Wszczęświatowego rządu” albo kwaków, jak pisał opowiadania z życia wydr i marzył o karierze literackiej, uśmiechał się pobłażliwie: doprawdy, w trzydziestym drugim roku życia był niedojrzałym chłopcem. Pewnie dlatego szczęście go ominęło: zamiast powiedzieć Betty o swoich uczuciach, opowiadał jej treść roz-