

**Narada przedstawicieli
Biura Politycznego
KC PZPR oraz NKW ZSL**

WARSZAWA (PAP). Dnia 1 bm. w siedzibie KC PZPR w Warszawie odbyła się konferencja przedstawicieli Biura Politycznego KC Polskiej Zjednoczonej Partii Robotniczej z przedstawicielami NKW Zjednoczonego Stronnictwa Ludowego.

Na konferencji omówiono zagadnienia związane z realizacją podstawowych zadań pracy na wsi w dziedzinie podniesienia produkcji rolnej, dalszego umocnienia sojuszu robotniczo-chłopskiego oraz podniesienia stopy życiowej mas pracujących.

W szczególności omówiono za staly aktualne zadania dotyczące przygotowania i przeprowadzenia wiosennej kampanii siewnej, zaopatrzenia wsi, dalszego rozwoju spółdzielczości produkcyjnej, pracy kulturalno - oświatowej oraz działalności związanej z powołaniem Gromadzkich Rad Narodowych.

Na konferencji ustalono zgodne stanowisko przedstawicieli kierownictwa partii i ZSL w sprawie dalszego umocnienia współpracy ogniw terenowych PZPR z ogniwami ZSL oraz wzmożenia aktywności Zjednoczonego Stronnictwa Ludowego we wszystkich dziedzinach pracy politycznej, gospodarczej i kulturalnej na wsi.

**Organ KW
Polskiej
Zjednoczonej
Partii
Robotniczej**

**NOWINY
RZESZOWSKIE**

Nr 52 (1471) — Rzeszów, środa 3 marca 1954 r.

Na cześć II Zjazdu partii

**Robotnicy zakładów pracy woj. rzeszowskiego
zaciągnęli warty produkcyjne**

Zbliżający się II Zjazd partii czczą metalowcy, naftowcy, budowlani i kolejarze woj. rzeszowskiego masowym podejmowaniem warty produkcyjnych, mających na celu rozwinięcie przodujących metod pracy, zwiększenie wydajności pracy, oszczędne zużycie materiałów, podniesienie jakości i przedterminowe wykonanie nałożonych na nich zadań.

**WARTY ZESPOŁOWE
NA STACJI PRZEWORSK**

Warty Czynu Przedjazdowego zaciągnęły zespoły dyżurnych ruchu, ustawiaczy i manewrowych, kasjerów bile-

towych i sprzątarek stacji Przeworsk. Zobowiązania te dotyczą utrzymania regularności bieżących pocągów osobowych i towarowych, pracy bezawaryjnej, skrócenia czasu postoju pocągów spóźnionych, niedopuszczenia do przestoju wagonów, kulturalnej obsługi pasażerów i wzorowego utrzymania czystości tak w pomieszczeniach stacyjnych jak i na peronie. Zaciągając warty przedjazdowe zawiadujący i technicy ruchu stacji Przeworsk postanowili wprowadzić nowe metody pracy pod hasłem: „Ani jednego pracownika służby ruchu w mojej jednostce nie stosującego przodujących metod pracy”.

**WARTY PRODUKCYJNE
BUDOWLANYCH**

Na przedjazdowych warty produkcyjnych stanęły również załogi Rzeszowskiego Przemysłowego Zjednoczenia Budowlanego. I tak np. kierownictwo, pracujące na jednym z odcinków budowy w pow. jasielskim podjęło współzawodnictwo o tytuł najlepszego kierownictwa, zobowiązując się wykonać marcowy plan finansowy w 107 procentach, a plan rzeczowy w 102 procentach, prowadząc jednocześnie racjonalną gospodarkę materiałową i nie dopuszczając do marnotrawstwa cegły, cementu itp. Na wyróżnienie zasługują również zobowiązanie 20 członków Klubu Techniki i Racjonalizacji tej budowy, którzy dla uczczenia II Zjaz-

du partii postanowili do końca marca br. złożyć 20 pomysłów racjonalizatorskich, włączyć do klubu 20 nowych członków oraz utworzyć 20 brygad inżynierynoroboczych.

**80 ODKURZACZY PONAD
PLAN DAŁA JUZ
W PIERWSZYM DNIE
PEŁNIENIA WART
ZAŁOGA RFSG**

Odświętny charakter przybrały hale produkcyjne rzeszowskiej fabryki sprzętu gospodarskiego, gdzie cała załoga stanęła na warty czynu produkcyjnego. Na ścianach wiszą błyskawice, mówiące o II Zjeździe partii, a na każdej maszynie kołyszą się czerwone proporzyczki z napisem „Warta przedjazdowa”.

W oddziale odkurzaczy wre gorączkowa praca. Oddział ten na czele z zetem-powcami — Edwardem Chlebłą, Władysławą Drozdowską i Stanisławą Słotą zmontował już w ciągu pierwszego dnia pełnienia warty 80 odkurzaczy, a do 10 bm., poza miesięcznym planem produkcji, wmontuje do 720 odkurzaczy urządzenia ssące, co przyniesie zakładowi przeszło 33 tysięcy złotych oszczędności.

Tak, jak zetem-powcy z oddziału odkurzaczy, zwiększyli wyniki cała młodzież rzeszowskiej fabryki sprzętu gospodarczego. I tak Henryk Pałka, Tadeusz Kuta i Ryszard Urban wykonują na warty przedjazdowej regał materiałowy, a Michał Luteci, Jan Koń i Tadeusz Huls przetopią dodatkowo stare, zbrakowane odlewy, z których wykonają 500 sztuk haków do froterek. Nie pozostała też w tyle załoga oddziału froterek, która w dniu 1 bm. wykonała na warty 2 frotki ponad dzienny plan produkcji.

Zobowiązania przedjazdowe wsi rzeszowskiej

W ciągu drugiej połowy lutego wielu chłopów naszego województwa podzielił szereg dodatkowych, cennych zobowiązań, które w wyniku realizacji, przyczynia się do znacznego podniesienia produkcji roślinnej i zwierzecej.

Rolnicy w gromadzie Buszkowicki (pow. przemyski)

zobowiązali się, że w czasie wiosennych prac w polu nie pozostawia najmniejszego skrawka odłogu, że każdy metr kwadratu ziemi poddadzą użytkowaniu. Obecnie, kiedy jeszcze kilkanaście dni dzieli nas od siewów, przygotowała się z

(Ciąg dalszy na str. 2)

5 maja odbędzie się III Kongres Zw. Zawodowych

XIII PLENARNE POSIEDZENIE CRZZ

WARSZAWA (PAP). W dn. 2 bm. w Warszawie odbyło się XIII plenarne posiedzenie Centralnej Rady Związków Zawodowych.

Uczestnicy posiedzenia wysłuchali referatu wygłoszonego przez przewodniczącego CRZZ — Wiktora Kłosiewicza, który omówił m. in. doniosłe znaczenie dwóch wydanych ostatnio na wniosek CRZZ aktów prawnych: uchwały Rady Ministrów w sprawie zawierania za-kładowych umów zbiorowych oraz dekretu Rady Państwa o zakładowych komisjach rozjem-

Po ożywionej dyskusji, która wzywiała się do wygłoszenia referatu plenium zatwierdziło budżet Zrzeszenia Związków Zawodowych w Polsce na rok 1954 oraz podjęło uchwałę, która zwała pracowników do uczczenia wzmożeniem ruchu spółdzielczości II Zjazdu PZPR, wita uchwałę Rady Ministrów w sprawie zakładowych umów zbiorowych i dekret Rady Państwa w sprawie zakładowych komisji rozjemczych oraz postanawia zwołać na dzień 5 maja 1954 roku III Kongres Związków Zawodowych.

**Na przedjazdowych
warty produkcyjnych**

Już od pierwszych dni marca w rzeszowskich zakładach produkcyjnych rozpoczęła się gorączkowa praca. Zbliża się II Zjazd partii. Członkowie załóg wszystkich zakładów pracy w Rzeszowie zaciągają na swoich stanowiskach roboczych przed jazdowe warty produkcyjne. Warty te, to dalsze pogłębienie czynu produkcyjnego na cześć II Zjazdu partii.



Już w poniedziałek od wczesnych godzin rannych na warsztatach szlifierskich w zakładzie optycznym WZPT pojawiły się proporzyczki przedjazdowych warty produkcyjnych. Proporzyczki takie tkwi także na warsztacie szlifierza Jana Kuźniara. Jan Kuźniar dwukrotnie racjonalizator wykonuje 180 proc. normy. Aby zapewnić wykonanie planu w 150 proc. — bo tak postanowiła załoga zaciągając warty produkcyjne — przeszkolił on jedną pracownicę w produkcji matówek. Na zdjęciu ob. J. Kuźniar przy pracy.



W dniu 1 marca sztafeta przedjazdowych warty produkcyjnych obiegła szereg działów rzeszowskiej Ekspozytury PKS. Włączył się do niej także dział ruchu osobowego zaciągając warty produkcyjne, na której pracownicy tego działu postanowili wykonać plan miesiąca marca w 106 proc. Wszystkie brygady przekazują wykonaną przez siebie robotę za listem gwarancyjnym pod hasłem: „Ja nie wypuszczę braku” i „Po mnie nikt nie będzie naprawiał”. Na wyróżnienie zasługuje tu brygada ob. Jana Grzyba, która przeciętnie wykonuje 200 proc. normy. Zaciągając warty przedjazdowe ob. J. Grzyb postanowił wykonać naprawę samochodu na 10 dni przed terminem. Na zdjęciu ob. Jan Grzyb ze swoją brygadą przy naprawie samochodu.

**Przed dniem gotowości
do siewów wiosennych**

Nasze ekipy kontrolne donoszą:

**W odpowiedzi na apel POM Miejsce
Piastowe — wymieniamy części**

W odpowiedzi na apel towarzyszy z POM Miejsce Piastowe, my ze swej strony też chcemy pomóc załogom innych POM-ów w szybszym zakończeniu remontów maszyn i sprzętu rolniczego do wiosennej kampanii siewnej. Możemy oddać do ich dyspozycji następujące części:

- 3 szt. tulei cylindrowych do ciągnika „Zetor”
- różne części do silnika „S-60” m. in. tłoki
- różne śruby do ciągników
- różne łożyska do ciągnika „Ursus”
- wtryskiwacze
- przewody pallwowe.

Jan Pietrowicz
dyr. POM Boguchwała
pow. Rzeszów.

„Posładamy u siebie różne części, które chętnie możemy odstąpić załogom innych POM-ów. Zapraszamy mechaników innych ośrodków maszynowych do przyjazdu do nas i do wybrania sobie potrzebnych im do maszyn części”.

Jan Ryzner
dyr. POM Przysieki
pow. Jasło

GOM-y w Laszkach i Muninie przodują

Sporo GOM-ów w naszym województwie niedostatecznie przygotowuje się do wiosennej kampanii siewnej. Najwięcej stosunkowo zaniedbań jest na odcinku zawierania umów między indywidualnymi chłopami a GOM-ami na wykonanie wiosennych prac. Wystarczy powiedzieć, że GOM-y w powiecie dębickim zawarły zaledwie 30 proc. umów na wiosenne zasiewy.

Nie można powiedzieć, by wszystkie GOM-y zaniedbały zawieranie umów. Jest wiele GOM-ów, które dawno wykonały w 100 proc. plan zawierania umów na wiosenne prace. Do takich ośrodków należą m. in. GOM-y w Laszkach i Muninie w powiecie jarosławskim, które już przekroczyły plany zawierania umów. Inne GOM-y powiatu jarosławskiego też nie pozostają

(Ciąg dalszy na str. 2)

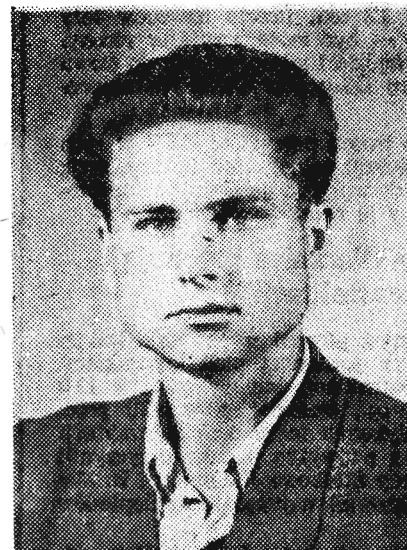
Delegaci naszego województwa na II Zjazd Polskiej Zjednoczonej Partii Robotniczej



**WŁODZIMIERZ
WŁODARCZYK**
— oficer Wojska Polskiego — syn robotnika fabryki włókienniczej przodujący wychowawca żołnierzy i podoficerów.



**STANISŁAW
PANTOL**
— brygadzieta oborowy spółdzielni produkcyjnej w Jurówcach (pow. Sanok) w roku ubiegłym wypracował 442 dniówki obrachunkowe. Przodujący chłop, jeden z założycieli spółdzielni produkcyjnej, a ktywny agitator, za odaną pracę w realizacji wytycznych partii i rządu odznaczony Srebrnym Krzyżem Zasługi.



**KAZIMIERZ
BETROWSKI**
— tokarz „Sanowagu” w Sanoku, przodownik pracy, aktywny członek partii i Związku Młodzieży Polskiej. Inicjator wykorzystania rezerw produkcyjnych, wybitnie przyczynił się do wykonania planu. Cieszy się popularnością i autorytetem wśród młodzieży i starszych pracowników „Sanowagu”.

Marzec na wsi

Marzec to miesiąc, w którym przygotowania do wiosennych siewów są w pełnym toku nie tylko w gminnych radach narodowych, POM-ach, GOM-ach i GS-ach, ale w każdym gospodarstwie. Do dnia 1 marca należało zakończyć ewidencję odlogów i opracowanie planów wymiany ziarna siewnego. Do dnia 5 marca ziarno kwalifikowane powinno być przygotowane we wszystkich punktach wymiany.

6 marca — to dzień powszechnego sprawdzania stanu przygotowań do wiosennej kampanii siewnej. Do dnia 10 marca we wszystkich gromadach powinny odbyć się zebrania omawiające przebieg prac przygotowawczych do siewów. Do tego dnia powinny też zakończyć się remonty maszyn w PGR-ach POM-ach i TOR-ach w województwach południowych i centralnych do dn. 20 marca zaś w województwach północnych. W dniu 15 marca kończy się termin podpisywania umów na zagospodarowanie odlogów.

W dniu tym przypada też termin skontrolowania, czy usunięte zostały niedociągnięcia i braki, wyknięte w dniu sprawdzenia gotowości.

Półki ziemia zmarznięta i droga twarda, trzeba porobić wszystkie zwłoki, aby się później nie odrywać od prac w polu. Jeżeli obora jest przepelniona nawozem, wywieźć go musimy na pole i złożyć w stosy.

Przy pierwszej odwilży postarajmy się odprowadzić przegonił wodę z obszarów pól, by zapobiec wymoknięciu oziminy. W razie powrotu przymrozków należy łamać skorupę lodową na ozimlinie.

Gdy śnieg stopnieje, starannie przeglądamy oziminy i zasilamy słabsze dawką nawozów azotowych.

Na ziemiach lżejszych, gdzie woda i wiatry ogoliły korzonki żyta, dobrze jest je wałowić, aby wcisnąć roślinę w glebę. Pszenicę rosnącą na ziemiach zwięzlejszych należy wlewać, gdy rola dobrze obeschnie, silnie obronować. Chodzi o to, aby zniszczyć skorupę i dopuścić do korzeni powietrze. Żyto bronowania nie wymaga.

Gdy z gruntów zorzanych jesienią zejda śniegi i grzbiety skib dobrze przeschną, a z brzoń nie da się jeszcze wyjechać na pole, zabieramy się do włóczenia. Włóka ściąga suchą ziemię z grzbiętów skib w mokre dołki, pokrywa całe pole warstwą suchej ziemi i zrównuje je. Dzięki temu rola przestaje parować, szybko się ogrzewa i nasiona chwastów zaczynają wschodzić. Łatwo je później zniszczyć broną. Włóczenie przyspiesza siewy wiosenne, pozwala zachować wilgoć w glebie i ułatwia walkę z chwastami. W marcu, o ile stan gleby na to pozwala, powinno się wsiad w żyto seradę, która stanowi cenną paszę.

Jeżeli są sprzyjające warunki atmosferyczne, w niektórych rejonach kraju można już w marcu rozpocząć wczesne siewy. Najwcześniejszą siew należy groch, owies, jara pszenicę. Przed siewem nie stosuje się na ogół włósną orki, należy natomiast przygotować glebę przy pomocy brony lub kultywatora o sztywnych łapach. Siewy tylko rzędowo i z larnem kwalifikowanym.

Jak tylko ustąpią mrozy, przeglądamy kopce i wybieramy sadzeniaki. Do sadzenia nie należy używać ziemiaków drobnych, które najczęściej są zarażone wirusami.

Przy domu, w miejscu zacisznym i słonecznym, zakładamy rozsiednik na kapustę zwykłą, pastewną, buraki pastewne i brukiew. Własna rozsada ułatwi nam później uprawianie tych cennych warzyw i roślin pastewnych.

Trzeba pamiętać, że jeszcze są dwa pełne miesiące do świętej trawy, należy więc ostrożnie gospodarować paszą.

Na zakończenie wspomnijmy jeszcze, że marzec to najlepszy czas do wylęgania kurcząt. Tak zwane marcówki poczynają się już niesieć w jesiennym. **B. B.**

Stabilizacja załóg — ważnym zadaniem PGR

„...OSIĄGNĄC STABILIZACJĘ ZAŁÓG PRZEZ POPRAWĘ WARUNKÓW BYTOWYCH I KULTURALNYCH ROBOTNIKÓW STAŁYCH I SEZONOWYCH ORAZ PODNIENIE ICH KWALIFIKACJI. W SZCZEGÓLNOŚCI ZWRÓCIĆ UWAGĘ NA POPRAWĘ WARUNKÓW MIESZKANIOWYCH PRACOWNIKÓW PGR I W TYM CELU ZNACZNIE ZWIĘKSZYĆ REMONTY BUDYNKÓW MIESZKALNYCH I ROZSZERZYĆ BUDOWNICTWO MIESZKANIOWE...“

(Z TEŻ NA II ZJAZD PARTII).

Jednym z warunków podniesienia na wyższy poziom PGR-ów jest stabilizacja ich załóg. Główną przyczyną braków produkcji, niewykonania planów oraz opóźnienia harmonogramów przez dużą część gospodarstw i zespołów tkwi również w nadmiernej plynności kadr, w słabych liczebnie i niestabilizowanych załogach.

Stalność kadr w rolnictwie jest niezbędna dla wykonywania różnorodnych zabiegów agrotechnicznych i systematycznej walki o wysokie urodzaje.

Trudno jest liczyć na rozwój gospodarstwa, w którym kilka razy do roku zmienia się kierownictwo.

Nie będzie wysokich urodzajów w oborze, w której nie ma stałej brygady i ścisłego podziału funkcji.

Słabe wyniki będzie dawać trud agronoma, który nie zna pola w zespole, jego historii i gleby (a tego nie osiągnie się w krótkim czasie).

Lepiej pracuje traktorzysta i cała brygada polowa, gdy wiedzą, że z pola które orzą i obsiewają będą sprzątały płony.

Usprawnić politykę kadrową

Jakie są główne przyczyny plynności kadr w PGR-ach i częstego przenoszenia pracowników z miejsca na miejsce?

Co jest powodem, że w niektórych zespołach i gospodarstwach tak często zmienia się skład kierownictwa i skład załóg robotniczych, że kto inny sieje, a kto inny zbiera?

Przyczyn tych jest wiele, ale najważniejsze z nich to: nieprzemysłane i pochopne decyzje w ustawianiu i usuwaniu ludzi, brak troski o sprawy bytowe robotników i pracowników PGR, brak pracy masowo - politycznej wśród załóg.

Niska wydajność okopowych i zbóż kłosowych w zespołach Bircza, Oleszyce, Horyniec, Cergowa i innych była spowodowana niewłaściwym doborem i ustawieniem kadr we wszystkich pionach. Np. w zespole Horyniec był na stanowisku dyrektora ob. Sosorski, który już na terenie woj. wrocławskiego, pracując w różnych gospodarstwach, nie wywiązywał się ze swoich obowiązków. Zarząd Okręgu PGR w Przemyslu nie kontrolował pracy ob. Sosorskiego, dlatego gospodarstwa zespołu chyliły się do upadku. W zespole Trzcianiec w ciągu roku zmieniło się 3 dyrektorów. Zła obsada kierowniczych stanowisk istniała też w wielu innych gospodarstwach.

Kierownik gospodarstwa Leszczawa w zespole Bircza w czasie 4 miesięcy swego „panowania” dopuścił do zniszczenia owsa i pszenicy, nie wykonał planu zasiewu zbóż ozimych, jak również wykonał najniższy procent orok zimowych w stosunku do innych gospodarstw.

W wielu PGR-ach zbyt często przenosi się techników i zootechników z zespołu do zespołu, nie ma troski o podnoszenie ich wiedzy, nie ma zrozumienia, że właśnie oni sta-

nowią trzon, od którego zaczyna się stabilizacja załogi. Ob. Farad, agronom zespołu Trzcianiec w ciągu 9-ciu miesięcy pracy w PGR-ach przenoszony był dwukrotnie z jednego zespołu do drugiego.

Brak jest również troski o młode kadry. Na przykład ob. Pietrzycki z chwilą objęcia stanowiska zootechnika w zespole Horyniec nie był przez nikogo zapoznany z pracą, musiał samodzielnie pokonywać trudności i uzupełniać wiadomości fachowe.

Zródło tych karygodnych niedbań leżało w samym Okręgowym Zarządzie PGR. Utańczył się w OZ fałszywy zwyczaj, że sprawę doboru kadr wyłącznie powierzono działowi kadr i nie było współpracy z innymi działami, aby kierownicy poszczególnych działów mogli udzielić o kandydacie opinii fachowej.

W oparciu o wytyczne IX Plenum KC PZPR, Okręgowy Zarząd PGR kolegioidalnie przystąpił do gruntownej analizy kadr w gospodarstwach i zespołach. Dzięki czujności i właściwej postawie obecnego nowego kierownika działu kadr tow. Palmowski, w ostatnim okresie usunięto 7 ludzi z kierowniczych stanowisk, ponieważ wcale nie nadawali. Jedyną dalszą czujność, wnikiwa analiza i kontrola pracy

Śladem naszych artykułów

Jeszcze o pracy grup partyjnych w Sędziszowskich Zakładach Przemysłu Drzewnego

W dniu 15 stycznia br. zamieściliśmy w naszej gazecie artykuł pt. „Kilka uwag o pracy grup partyjnych w Sędziszowskich Zakładach Przemysłu Drzewnego”, w którym przeprowadziliśmy analizę dotychczasowej pracy grup partyjnych i wskazaliśmy na wnioski jakie płyną dla egzekutywy miejscowej organizacji partyjnej w sprawie wzmocnienia pracy grup partyjnych.

Od czasu ukazania się artykułu minęło kilka tygodni, dlatego też odwiedziliśmy ostatnio ponownie Sędziszowskie Zakłady Przemysłu Drzewnego, aby przekonać się czy wnioski wypływające z artykułu znalazły zastosowanie w praktyce.

Otóż po ukazaniu się artykułu został on przeanalizowany przez egzekutywę podstawowej organizacji partyjnej i postanowiono zorganizować nowe wybory organizatorów w niektórych grupach partyjnych.

Np. organizatorem grupy partyjnej na wydziale montażu wybrano tow. Pędziłocha, który zdaje sobie sprawę, że zadaniem grupy partyjnej jest mobilizowanie pracowników danego wydziału do wykonania i przekraczania planów produkcyjnych, polityczne oddziaływanie na ogólną transmisję partii, praca nad rozbudową szeregów partyjnych, troszczenie się o stałe podnoszenie dyscypliny partyjnej, o dobry poziom szkolenia, rozwój czytelniczości prasy itd.

W dokładnym poznaniu zadań pomógł tow. Pędziłocha ostatnią odprawą w sekretarza podstawowej organizacji partyjnej tow. Skiby, na której omówiono m. in. instrukcję Biura Organizacyjnego KC w sprawie pracy grup partyjnych. Tow. Pędziłoch zaprowadził sobie także specjalny notes do zapisy-

pracowników, właściciwa, przemysłana gospodarka kadrami jest kluczem do stabilizacji załóg.

Troszczyć się o warunki bytu i pracy

Drugą z kolei ważną przyczyną plynności załóg w PGR-ach jest brak dbałości o warunki pracy, o sprawy bytowe robotników. Są takie załogi i gospodarstwa, w których biurokratyczny i bezduszny stosunek do ludzi powoduje ich ucieczkę do innych zespołów albo i poza państwowe gospodarstwa rolne w poszukiwaniu lepszych warunków pracy. Brak troski o mieszkania, o za gwarantowane w umowie zbrojowej remonty, mieszkań pracowników, o opał, utrudnia życie robotnikom, zmniejsza ich chęć do pracy.

Np. w zespole Horyniec brak jest zupełnie opieki i troski o warunki bytowe traktorzystów, którzy mieszkają w nieopalanym, nie nadających się na mieszkania pomieszczeniach, podczas gdy dobre budynki mieszkalne zajmują osoby nie związane z pracą PGR. Z powodu takiego stanu, częste są wypadki kradzieży, chuligaństwa oraz nieprzebranie dyscypliny pracy.

W PGR Przeclaw pracownicy nie zostali zaopatrzeni w opał na zimę, przez dach budynku mieszkalnego przecieka woda. W zespole PGR Radym no pracownicy sezonowi żyją w bardzo prymitywnych warunkach. Brak jest łóżek, pościeli, stołów i krzeseł. W zespole PGR Kolbuszowa obok spraw socjalno - bytowych przechodzi się obojętnie. Nie kładzie się wcale nacisku na kulturę życia codziennego. W gospodarstwie Szczawne fatal-

ny wygląd przedstawiają sypialnie. Łóżka są zaścienione pościelą czarną od brudu. Podłoga nie myta od kilku miesięcy, pokryta jest warstwą błota. W miejsce powybijanych szyb są wetknięte szmaty. Takie przykłady można mnożyć. Dotychczasowe trudności mieszkaniowe mogą być w dużej mierze usunięte w ciągu najbliższych dwóch lat, dzięki szerokiemu budownictwu mieszkaniowemu w PGR-ach, zapowiedzianemu w tezach przed zjazdowymi, które stwierdzają:

„W roku 1954 należy wybudować 16,7 tys. izb, a ponadto pomieszczenia mieszkalne dla 9 tys. robotników sezonowych. W roku 1955 należy osiągnąć dalszą poprawę warunków mieszkaniowych w PGR-ach. W pełni wykorzystać środki na budownictwo socjalne, zwłaszcza rozszerzyć sieć żłobków i przedszkoli, co umożliwi zwiększenie udziału członków rodzin pracowników w produkcji PGR“.

Nie znaczy to oczywiście, że należy czekać aż zjawią się w PGR-ach piękne jedno czy dwurodzinne domki, aż zjawią się duże hotele robotników sezonowych. W wielu gospodarstwach i zespołach PGR już w tej chwili istnieją możliwości oddania do użytku pracowników pewnej ilości mieszkań. Wystarczy przeprowadzić remont sposobem gospodarczym (na co fundusze zawsze się znajdują) wystarczy, by sprawą tą więcej niż dotychczas interesowało się zarówno kierownictwo, jak i organizacje partyjne oraz rolne rady zakładowe.

Sytuacja bowiem w wielu PGR-ach świadczy o tym, że brak mieszkań nie jest żadną „trudnością obiektywną”, lecz

wynikiem niedbalstwa kierownictwa.

Wzmocnić pracę polityczno-wychowawczą

Nieodrodnym, najistotniejszym warunkiem poprawy obecnej sytuacji w PGR-ach jest praca polityczno - wychowawcza wśród załóg. Trudno jest bowiem pozostawionemu samemu sobie robotnikowi rolnemu nalchnąć zapalem do pracy, do walki z trudnościami, których niemało otrzymaliśmy w spuściznie po obszarach i mikolajczykowski gospodarce w PGR-ach. Chcąc uzyskać stalosc załóg w PGR-ach, musimy wyjaśnić robotnikom i pracownikom znaczenie ich pracy dla naszej gospodarki narodowej, uczynić z nich bojowych przedstawicieli socjalistycznego sektora naszego rolnictwa.

Tymczasem sprawa wychowania robotnika rolnego, wyjaśnienia mu znaczenia jego pracy, jest niestety często w PGR-ach nie doceniana.

Zagadnieniem szkolenia dotychczas Okręgowy Zarząd PGR w Przemyslu nie interesował się i stąd też pochodziła słabość kadr w większości nieprzygotowanych do zawodu. Nie prowadzą szkolenia wewnętrzzakładowego poszczególne działy Okręgowego Zarządu, jak również żaden z działów nie rozpracował tematyki szkolenia w swoim pionie i nie wzbudził przez to zainteresowania szkoleniem wśród załóg w terenie. Taki stan rzeczy powodował, że brygadierzy polowi, oborowi czy chlewnicze nie zawsze znali swoje obowiązki, co miało swój wpływ na wydajność produkcji. Momentem przełomowym była odprawa w dniu 7 stycznia br., na której dyrektorowie, agronomowie, zootechnicy, mechanicy i księgowi omawiali formy szkolenia zawodowego i ideologicznego. W rezultacie w 21 zespołach przy stąpiono do szkolenia, które ma odbywać się przy pomocy fachowców z Okręgowego Zarządu PGR.

W trosce o kadry skierowano 6 osób na kurs kombajnistów, 20 na kurs traktorzystów, 7 na kurs kierowników gospodarstw, 20 na kurs ochrony roślin i 35 kandydatów zgłosiło się na wyższe studia zaoczne.

Praca polityczno - masowa, nie polega tylko na szkoleniu — musi o tym pamiętać Okręgowy Zarząd PGR. W różnych formach pracy musi przejawiać się troska o kadry.

Nie jeden robotnik, który chce opuścić PGR, pozostałby na miejscu, gdyby ktoś z nim szczerze i serdecznie porozmawiał, gdyby organizacja partyjna wylumaczyła mu, że od niego zależy, by w zespole dokonała zmiany, że on sam może poważnie wpłynąć na usunięcie istniejącego jeszcze marnotrawstwa i zaniedbania.

Organizacje partyjne winny okazywać robotnikom stałym i sezonowym, że zadania stojące w okresie najbliższych dwóch lat przed PGR — choć nietatwe — są wielkie i piękne, że walczą o ich realizację każdy pracownik PGR walczy jednocześnie o to, by wzrastał również i jego dobrobyt, że wyśięk robotnika rolnego jest tak samo wysoko ceniony przez całe społeczeństwo, jak np. trud górnik czy hutnika.

Wzmocnienie pracy wyjaśniającej jest jednym z decydujących czynników stabilizacji kadr w PGR i położenia kraju istniejącym jeszcze dziś poglądom traktującym gospodarstwo jako kolejną, etapową stację w poszukiwaniu dogodnych warunków życia.

Ani na moment nie można przy tym zapominać, że praca polityczna da tylko wtedy dobre wyniki, gdy jednocześnie robotnik będzie wiedział, że organizacja partyjna umie nie tylko przekonywać, ale umie jednocześnie walczyć o to, by każdy pracownik PGR mógł żyć coraz lepiej i kulturalniej. **(p.)**

Czytajcie prasę partyjną

Dalsze zobowiązania robotników WSK - mieszkańców wsi

Wiele zobowiązań przedzjadowych podjęli robotnicy Wytworni Sprzętu Komunikacyjnego w Rzeszowie...

Na wezwanie Kucaba odpo wiedział już wielu robotników WSK, a m. in. Mieczysław Chochla...

Inni robotnicy, mieszkający na wsi przystępując do współzawodnictwa...

O rękawiczkach skórkowych, które są i o włóczkowych, które miały być...

Nie ma chyba kobiet, które nie myślałyby o nowej kreacji wiosennej...

Nie ma — odpowiada, jak może najprzejmiej ekspedientka...

Klientka patrzy z żalem na rękawiczkę. Za chwilę inne klientki toczą dyskusję...

Mają rację. Żadna z kobiet choćby o najdrobniejszej ręce...

Nie, nie, to nie dla dzieci, a dla dorosłych...

Dyskusja toczy się dalej. Numery rękawiczek są chyba tylko po to...

7. jest mniejszy od numeru 6...

Wyszliśmy. Wystarczyło nam tyle. Nie dziwnym się teraz że w „Centrogalu”...

P. S. Choć zima się już kończy i włóczkowe rękawiczki...

ki nie będą wkrótce potrzebne, pragniemy jednak poinformować naszych Czytelników...

Z ostatniej chwili

Hokeiści ZSRR zwyciężają CSR 5:2 na mistrzostwach świata w Sztokholmie

W poniedziałek wieczorem zmierzyli się w pierwszej bezpośredniej walce...

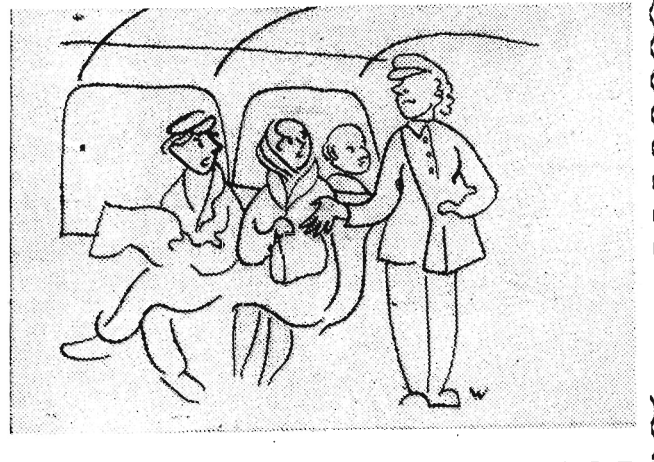
stoczyły drużyny Związku Radzieckiego i Czechosłowacji...

Tak więc po tym meczu w rozgrywkach o mistrzostwo świata...

W drugim meczu rozegranym w tym dniu Finlandia zwyciężyła Norwegię...

W środę

placi się za bilet w autobusie PKS na trasie Niebylec-Lutcza...



Zlikwidowali pożar w zarodku

W Rzeszowskiej Wytwórni Octu, iskra z aparatu spawalniczego wpadła w szczelinę dachu...

Wojewódzka Rada Łowicka PZŁ w Rzeszowie przypomina myśliwym, że termin odstrzału...

Mogli oni szybko zapobiec pożarowi i stratom, dzięki systematycznemu szkoleniu przeciwpożarowemu.

Uwaga myśliwi

Wojewódzka Rada Łowicka PZŁ w Rzeszowie przypomina myśliwym, że termin odstrzału...

Obecnie myśliwi winni pamiętać o dokarmianiu w dalszym ciągu kuropatw i śledzeniu wykarzy.

Za niewykonanie poleceń odpowiedzialni są przewodniczący kół łowickich.

BIURO OGŁOSZEŃ I REKLAM RSW „PRASA” W Rzeszowie Pl. Stalina 1, I p. tel. 18-52

ZAWIADAMIA

Zgodnie z Uchwałą Rady Państwa i Rady Ministrów, z dnia 14. XII. 1950 r. przyjmowane są ogłoszenia...

Refleksje nad wyszkoleniem młodych narciarzy woj. rzeszowskiego

Jeden z czołowych narciarzy woj. rzeszowskiego — Marian Murman nadesłał do naszej redakcji list...

Ze względu na cenne uwagi zawarte w tym liście zamieszczamy go w całości...

„Bogaty jest tegoroczny sezon narciarski. Mistrzostwa powiatowe, wojewódzkie juniorów w Sanoku, zrzeszeniowe w Iwonicy, centralne ZS „Unia” w Iwonicy...

Na samym wstępie trzeba stwierdzić, że oprócz kilku czołowych seniorów, którzy od kilku lat utrzymują swoją formę...

Widzimy młodych biegaczy, którzy stosują krok z odbicia i pamiętają o tym, że kijki służą do odpychania...

Mistrzostwa w Karpaczu udowodniły, że mamy utalentowanych juniorów, którymi musimy się czym prędzej zająć...

Podobne spostrzeżenia poczyniłem podczas rozgrywanego się w Gdańsku „Pucharu Nizin”.

Marsze Patrolowe „MŁODZIEŻ OSTATNIM SZLAKIEM” BOHATERA REWOLUCJONISTY

W woj. rzeszowskim trwają przygotowania do marszów patrolowych pn. „MŁODZIEŻ OSTATNIM SZLAKIEM GENERALA — REWOLUCJONISTY”.

Marsz rozpocznie się 24 marca br. na trasie Rzeszów — Jabłonka do miejsca, gdzie zginął bohaterką śmiercią...

W celu sprawności przygotowania marszów, powołano w woj. rzeszowskim powiatowe komitety organizacyjne...

Koła sportowe, LZS-y, junacy SP, żołnierze WP przystąpił do przygotowań do marszów, w których poza młodzieżą woj. rzeszowskiego...

Dla uczczenia II Zjazdu partii 17 rocznicy śmierci gen. Świerczewskiego we wszystkich powiatach województwa rzeszowskiego...

clarskie, w których dotychczas wzięło udział około 45 tys. młodzieży.

W przeddzień rozpoczęcia marszu przybędą do Rzeszowa sztafety patrolowe z Mielska, Koibuszowej, Przemysła, Jarosławia, Przeworska i Łańcuta...

Młodzież woj. rzeszowskiego zapoznaje się na zebraniach, pogadankach i odczytach z życiem i walką gen. Świerczewskiego...

Aby jak najbardziej spopularyzować postać bohatera woj. rzeszowskiego ogłosiła konkurs na najlepszą gazetkę ścienną pod hasłem: „Generał Walter naszym wzorem”.

T. O.

cięcie na dobrą biegaczkę, ale pod warunkiem, że będzie systematycznie trenowała pod okiem doświadczonego trenera...

Powiedziałem, że robimy postępy. Ale czy znaczy to, że już wszystko jest w porządku i dotychczasowymi wynikami naszej pracy...

„Bogaty jest tegoroczny sezon narciarski. Mistrzostwa powiatowe, wojewódzkie juniorów w Sanoku, zrzeszeniowe w Iwonicy, centralne ZS „Unia” w Iwonicy...

Inaczej sprawa przedstawia się z juniorami. Młodzi narciarze, którzy w ubiegłym roku byli świadkami mistrzostw Polski juniorów...

Widzimy młodych biegaczy, którzy stosują krok z odbicia i pamiętają o tym, że kijki służą do odpychania...

Młodzi zjazdowcy zaczynają wyczuwać technikę białową, krok żyłkowy oraz dynamikę jazdy. Lecz stosują to jeszcze na dziłko...

Sprawa sprzętu narciarskiego — wycynowego to jeszcze nasza duża bolączka. Można jednak zauważyć wielką poprawę...

Trudno w krótkim artykule poruszyć wiele zagadnień dotyczących podniesienia poziomu naszego narciarstwa.

Marian Murman nadesłał do naszej redakcji list, w którym opisuje swoje spostrzeżenia dotyczące wyszkolenia naszych juniorów i seniorów.

MARIAN MURMAN

RZESZÓW

Dyżur nocny: Apteka Społeczna nr 81 Plac Stalina 18. Apteka Społeczna nr 4, ul. Dąbrowskiego 56...

TEATR

PAŃSTWOWY TEATR ZIEMI RZESZOWSKIEJ: „Fircyk w zalotach” Fr. Zabłockiego — komedia w 3 aktach — godz. 19-12

Muzeum

Muzeum Okręgowe w Rzeszowie: Rynek 6 — czynne od o godz. 10-15-tej, w niedzielę od godz. 10-14-tej

KINA

APOLLO: (ul. W. Hiberna) — „Rzym godzina 11-tej” (prod. włoskiej) — godz. 18, 18.15 i 20.30

RADIO

Program I — na fail 1322 m. Program dnia 6.06, 19.55. Wiadomości 5.05, 6.00, 7.00, 7.55, 12.04, 16.00, 20.00, 23.00.

7.50 Kalendarz radiowy. 8.00 Muzyka operetkowa. 9.00 Dia kl. VI. 9.30 Koncert solistów.

10.10 Przerwa. 11.05 Dia kl. I-II. 11.25 Muzyka i aktualności. 12.15 Muzyka ludowa. 12.45 Audycja dla wsi. 13.00 Wieś śpiewa i śpiewa. 13.15 Muzyka rozrywkowa. 13.35 Recital wiolonczelowy. 13.55 Przerwa. 15.30 Dia dzieci. 16.10 Koncert popularyzacyjny. 16.50 Audycja dla kobiet. 17.00 Wszechnica Radiowa — kurs I. 17.20 Koncert rozrywkowy. 18.00 Odpowiadani słuchaczom w sprawie młodych narciarzy. 18.15 Audycja dla nauczycieli. 18.30 Borodin: tańce poloweckie. 18.50 „Na fail humoru i satyry”. 19.05 Koncert. 19.45 Audycja dla wsi. 20.28 Wiadomości sportowe. 20.45 Odpowiedzi fail 49. 21.00 Koncert chopinowski. 21.30 Reportaż literacki. 21.45 Muzyka rozrywkowa. 22.15 „Strajk” op. M. Gorkiego. 22.30 Polska muzyka kameralna.

Program II — na fail 367 m. Program dnia 7.50, 14.00. Wiadomości 5.05, 6.30, 7.55, 17.00, 21.00, 23.50.

5.10 Audycja dla wsi. 5.20 Koncert poranny. 6.00 Gimnastyka. 6.10 Kalendarz radiowy. 6.15 Muzyka poranna. 6.50 Muzyka rozrywkowa. 7.20 Muzyka poranna. 8.00 Muzyka operetkowa. 8.55 Przerwa. 14.10 Dia klas III-IV. 14.30 Muzyka radziecka. 15.10 „Cliche góry” — fragm. powieści. 15.30 Dia dzieci. 16.00 Utwory skrzypcowe. 16.20 Koncert estradowy. 17.15 Utwory na klarnet. 17.30 Na warszawskiej fail. 17.55 „Ze sportu”. 18.00 Od melodii do melodii. 18.30 Utwory klawesynowe. 18.50 Książki, które na was czekają. 19.15 „Gród nad Dźwiną”. 19.30 Muzyka i aktualności. 20.00 „Obywateli” odc. pow. K. Brandysa. 20.20 Utwory Z. Fibicha. 21.25 Wiadomości sportowe. 21.40 Muzyka rozrywkowa. 21.50 „Z życia ZSRR”. 22.20 Beethovena sonata d-dur. 22.50 Muzyka. 23.12 Koncert muzyki polskiej.