

# NOWINY RZESZOWSKIE

ORGAN KW. POLSKIEJ JEDNOCZONEJ PARTII PRACOWNICZEJ

Nr 7 (1735) — Rzeszów, sobota 8 i niedziela 9 stycznia 1955 r.

## Rytmicznie wykonywać plany produkcyjne

**Z**naczenie wykonania zadań roku 1955 jest znane powszechnie. — Jest to bowiem ostatni rok realizacji zadań naszego wielkiego planu 6-letniego, a zarazem ostatni z dwóch lat realizacji wytycznych II Zjazdu Partii. Zadania, jakie zakłady przemysłowe woj. rzeszowskiego mają do wykonania w tym roku, nie są łatwe. Chodzi przecież nie tylko o pełne wykonanie planu ilościowego, ale także o wykonanie go w pełnym asortymencie i uzyskanie planowanych wskaźników obniżki kosztów własnych. To są podstawowe warunki dalszego rozwoju gospodarczego Ojczyzny i podniesienia stopy życiowej ludzi pracy.

Dlatego rozpoczęcie walki o wykonanie planów we wszystkich wskaźnikach konieczne jest — od pierwszych dni roku, bo każdy dzień niewykonania planu jest przy naszych napiętych zamierzeniach wytworczych bardzo trudny do nadrobienia. Wiedzą o tym dobrze naftowcy i np. w Sanockim Kopalnictwie Naftowym już z końcem grudnia przygotowano się do rytmicznego wykonania planu od pierwszych dni stycznia przez zorganizowanie „Miesiąca społecznego” przeglądu rezerwy produkcyjnych i pierwszy tydzień nowego roku wykazuje, że przygotowano się dobrze — dziennie plany wydobywania ropy wykonywane są rytmicznie.

Także naftowcy Zespołu Kopalń Gorlic w pierwszych dniach stycznia (3-go, 4-go i 5-go) na zebraniach kopalnianych dyskutowali nad możliwościami i przeszkodami w wykonaniu planu wydobywania ropy w I kwartale br. Dyskusja ta pozwoliła na wniesienie do planu państwowego poprawki. Naftowcy postanowili dać ponad plan państwowy 12.720 kg ropy, 10.140 kg gazoliny i 30.600 m sześciennych gazu.

Zobowiązania te są niezwykłe cenne, ponieważ nie tylko gwarantują rytmiczne wykonanie planu mimo ciężkich warunków pracy na otwartych kopalniach w ziemi, ale wskazują także wysokość nadwyżek produkcyjnych.

Inaczej natomiast przedstawia się sytuacja w budownictwie przemysłowym tj. na budowach Rzeszowskiego Przemysłowego Zjednoczenia Budowlanego. Tutaj organizacje związkowe przystąpiły do podsumowania wyników współzawodnictwa długookresowego za rok 1954 i choć to jest praca niewątpliwie potrzebna — odwieka jednak dzień po dniu moment przystąpienia do współzawodnictwa o pełne i przedterminowe wykonanie zadań I kwartału br. Podjęcie takich zobowiązań przewiduje się wprawdzie „w następnym tygodniu”, ale nie ma żadnej gwarancji, że to przewidywanie nie powtórzy się w następnym tygodniu, kiedy organizacje związkowe będą miały ręce pełne roboty w związku z kampanią wyborczą.

Widzimy więc, że w naszych zakładach różne jest podejście do rytmicznego wykonywania zadań produkcyjnych i nie trzeba być wróżbitą by przewidzieć, że kiedy Zespół Kopalń Gorlic zamelduje o przedterminowym wykonaniu planu, to w Rzeszowskim Przemysłowym Zjednoczeniu Budowlanym będzie się w różnych pismach przejawiało zdanie „z powodu ciężkich warunków atmosferycznych ta a ta budowa planu nie wykonana”. Przewidzieć to można tym bardziej, że w roku 1954 zadania I kwartału w tym przedsiębiorstwie nie zostały wykonane na budowach 6 wielkich obiektów przez myślowych.

Sprawa rytmicznej produkcji od pierwszych dni roku jest także szczególnie aktualna w naszych zakładach przez myśli maszynowego. Znamy fakty wykonania planu I i II dekad w WSK Rzeszów, Mielec czy hucie Stalowa Wola w 15—30 proc. i „dokrecanie śruby” dopiero w III dekadzie, kiedy setki, tysiące i dziesiątki tysięcy złotych na godziny nadliczbowe nie miały znaczenia wobec stwierdzenia: plan zagrożony. Trzeba więc także od pierwszych dni

stycznia zwrócić uwagę na ściśle przestrzeganie uchwał konferencji partyjno-ekonomicznych, które jasno stwierdzają, że zrywy w produkcji to dodatkowe koszty, nieracjonalne obciążenie maszyn, większy odsetek braków.

Jasne jest, że kiedy te wszystkie niepomysłne objawy występują, aktyw partyjny i związkowy nie ma czasu ani możliwości myśleć o innych ważnych sprawach — o polepszeniu warunków pracy, o rozwoju nowych form współzawodnictwa, o tym wszystkim, co obniżając koszty produkcji wpłynie na podniesienie rentowności zakładu, na podniesienie poziomu życia załogi i jej rodzin. Dlatego nierytmiczność produkcji to groźna choroba i zakład nie dotknięty pomniejszą zarobkami i możliwościami do dalszego rozwoju życia, a to jest sprzeczne z socjalistyczną troską o człowieka — z polityką partii.

Sprawa więc jest jasna — rytmiczne wykonywanie planu produkcyjnego we wszystkich wskaźnikach i przy uskaniu planowej obniżki kosztów własnych od pierwszych dni roku, to sprawa węzłowa dla dalszego rozwoju naszej gospodarki narodowej. Dlatego aktyw partyjny i związkowy winien rozwinąć pracę w dwóch kierunkach: przypomnienia robotnikom tego faktu, iż od wyników ich pracy zależy wykonanie planu zakładu, a każdy dzień pracy winien być w pełni wykorzystany, oraz zabezpieczenia zarobków poprzez kierownictwo zakładu warunków do jak najwydajniejszej pracy.

Przyjęło się w mowie potocznej określić, że „do końca roku pozostało nam jeszcze 11 miesięcy”. — Dziś, kiedy czekają nas ciężkie i poważne zadania ostatniego roku planu sześciolletniego i ostatniego z dwóch lat realizacji wytycznych II Zjazdu Partii, z określenia tego należałoby wymazać słowo „jeszcze”, bo do końca tego bogatego w zadania roku, pozostało nam tylko 11 miesięcy i 23 dni. A każdy dzień stycznia decyduje o wykonaniu planu następnego miesiąca...

## Ogólnopolski Konkurs Czytelników Wiejskich zdobywa coraz więcej uczestników

(i) W ramach Ogólnopolskiego Konkursu Czytelników Wiejskich w roku 10-lecia zorganizowano w województwie rzeszowskim 780 zespołów czytelniczych i samokształcenia rolniczego. Dalsze 338 gromad podjęło uchwały o przystąpieniu do konkursu.

Przodują w konkursie powiaty: debicki, jasielski, łańcucki, przeworski i mielecki. Słabo natomiast przebiega praca organizacyjna w powiecie rzeszowskim (poza gromadą Domaradz, jarosławskim, tarnobrzęskim).

W dalszym ciągu przodująca gromada jest gromada Zalesie w powiecie rzeszowskim, gdzie zorganizowano 55 zespołów i ponad 500 uczestników konkursu.

### „SIMONA“ powieść L. Feuchtwangera — opisyuje bohaterskie dzieje młodej francuskiej dziewczyny Simony w czasie okupacji hitlerowskiej

Pierwszy odcinek powieści ukazuje się w najbliższych dniach.

W Mołdawskiej SRR trwa budowa Dubosarskiej Elektro wni Wodnej. Niedawno zakończono tu montaż pierwszego hydrogregatu.

Na zdjęciu: Ogólny widok terenu budowy. Fot — CAF.

# Dzień naszego województwa

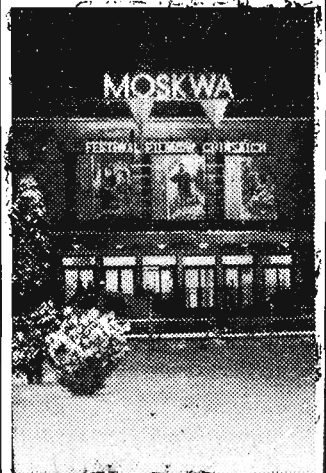
## 32 tonny węgla zaoszczędzili palacze „Chemii”

(e) Najpoważniejszym użytownikiem węgla w Rzeszowskich Zakładach Przemysłu Terenowego jest wytwórnia chemiczna „Chem”, produkująca w poważnych ilościach pasty do obuwi i podłóg oraz świece. W roku 1954 przekroczyła ona zaplanowaną oszczędność w zużyciu węgla tak pod względem ilości, jak i zużycia jego gorszych asortymentów.

Palacze „Chemii” zużyli do opalania kotła parowego około 40 ton węgla brunatnego (dwa wagony) zamiast planowanego asortymentu groszek II i zaoszczędzili ogółem 32 tonny węgla. Oszczędność tę uzyskano przez zobowiązania długofalowe pa-

laczy oraz przeprowadzenie bieżącego remontu rurociągow i wentyli parowych. Jeszcze większe oszczędności będzie można uzyskać w br. po zainstalowaniu wentyla redukcyjnego oraz gruntownej przeróbce całej instalacji parowej.

## I Festiwal Filmów Chińskich



Na zdjęciu: Kino „Moskwa” w Warszawie udekorowane z okazji I Festiwalu Filmów Chińskich. CAF — fot. Tyمیński

## Konkretna zobowiązania wstępem do dalszych sukcesów

(e) Krośnieński naftowcy przedterminowo wykonali plany ub. roku, dając na poczet roku 1955 dodatkową produkcję ropy i gazu łącznej wartości 383 tys. zł według cen bieżących.

Początek nowego roku, będącego ostatnim w naszej szóstolatkę, zaznaczył się rytmicznym wykonaniem planu produkcji ropy, gazów i gazoliny w kopalniach KKN. Jeśli chodzi o ropę, to pierwsze dni stycznia dały następujące wyniki:

1. I. br. — ropy — 100,5 proc.
2. I. br. — „ — 100,7 proc.
3. I. br. — „ — 101 proc.
4. I. br. — „ — 100,3 proc.
5. I. br. — „ — 100,4 proc.

Dobre wyniki nie powinny jednak zbytnio naftowców krośnieńskich uspokajać. Dlatego oczekujemy, że znajdą się tam liczni naśladowcy poczynają górlaczy naftowców, którzy wystąpili już z konkretnymi zobowiązaniami produkcyjnymi dla zabezpieczenia wykonania planów na I kwartał br.

## Powstaną nowe żłobki

(i) Dotychczas na terenie województwa rzeszowskiego istniało 12 żłobków o łącznej liczbie 585 miejsc. Obecnie planuje się powiększyć ich ilość o jeszcze trzy żłobki, tak by ogólna ilość miejsc wyniosła 627. Oprócz tych starych żłobków dzielnicowych istnieje jeszcze 6 przyzakładowych o 340 miejscach. Przewiduje się również rozwój sieci żłobków sezonowych wiejskich.

## 5.176 mieszkańców Rzeszowszczyzny skorzystało z wczasów

(i) W roku 1954 na wczasy wypoczynkowe wyjechało ogółem 5.176 osób. Największe nasilenie zaobserwowano w miesiącach letnich, czerwcu (966 osób), lipcu (1.179), sierpniu (1.130), mniejsze w październiku i listopadzie bo 88 i 45 osób. Na wczasy 21-dniowe lecznicze wyjechało w roku ubiegłym 1.528 osób.

## POM Olszanica nie może rozpocząć remontów

(r) Termin wyremontowania warsztatu w POM Olszanica pow. Lesko przez BPP Sanok upłynął z dniem 31. XII. 54 r. Do tego terminu ukończono roboty budowlane nie skończono jednak robot instalacyjnych.

Traktory znajdują się na polu. Robotnicy czekają, kiedy będą mogli wejść do warsztatu i zacząć prace, w tej chwili pracują na wolnym powietrzu i mrozie.

Czy BPP Sanok zdecyduje się wreszcie wykończyć roboty by POM Olszanica mógł rozpocząć remonty?

## Wkrótce ogłosimy wyniki konkursu rolniczego

(r) Z dniem 1 stycznia 1955 roku upłynął ostateczny termin nadsyłania korespondencji na ogłoszony w naszej gazecie konkurs rolniczy. Tematem konkursu i treścią nadsyłanych korespondencji były metody i doświadczenia własne rolników zdobyte w uprawie roślin włóknistych w hodowli zwierząt futerkowych, jedwabników oraz pozyskiwanie stomy surowca włóknia, wełny, skór, szczeciuny itd.

Wyniki konkursu miały

być ogłoszone do dn. 15. XII. 1954 r. Jednakże wskutek przedłużenia konkursu termin ogłoszenia wyników automatycznie został przesunięty.

Na konkurs nadeszło kilka dziesiąt korespondencji. Ich ocena zajmie się komisja składająca się z przedstawicieli redakcji i Rzeszowskiego Przedsiębiorstwa Skupu Surowców Włókienniczych i Skórzaných. Przyznanie nagród nastąpi drogą losowania. Nazwiska nagrodzonych zostaną ogłoszone w gazecie wraz z wymienieniem zdobytej nagrody.

## Jak realizujemy nasze zadania

### Brak planu utrudnia pracę

W okresie przedwyborczym, jak i w samym dniu wyborów do rad narodowych, Zakładowy Komitet Frontu Narodowego przy ZBM — Zarządzie Budowlanym Nr 1 w Rzeszowie, wykazywał dużą aktywność. Od połowy października ub. roku przystąpiono do szkolenia 25 agitatorów, przygotowując ich do udziału w akcji wyjaśniającej. Dwa razy w tygodniu prowadził wykład dla nich Czesława Szpala — II sekretarz POP oraz Tadeusz Sikora.

Po przeszkoleniu agitatorzy w razie potrzeby obchodzili codziennie w swoim obwodzie wyznaczone sobie ulice. Ponadto na poszczególnych budowach ZB Nr 1 odbywano zebrania załóg budowlanych, podczas których omawiano program wyborczy FN, mówiono o roli i zadaniach rad narodowych czy podejmowano zalecenia dla kandydatów. Zakładowy radiowesł również wzięł udział w akcji przedwyborczej. Wyodrębnił się wtedy Wł. Szpilman oraz kolektyw redakcyjny w składzie E. Dziobak, J. Labaziewicz, S. Sikora, J. Zachara i inni. Inny zespół udekorował pięknie lokal wyborczy w Obwodzie Nr. 4, mieszczący się w świetli-

cy DBOR przy ul. Obrońców Stalingradu. W dniu za wyborów R. Baczyński, J. Mikulski, T. Motak, Z. Pełcecki i M. Raczko pomagali na ochotnika w pracach pomocniczych w lokalu wyborczym. Niemalby wkład pracy wykazała wtedy przewodnicząca Zakładowego Komitetu FN Alina Ganczarska, kontaktując się stale z Obwodowym KFN, koordynując pozycyjniam agitatorów itp.

Wreszcie po wyborach omawiany komitet zwołał sądówkę zakładową w dniu 18 grudnia ub. roku dla omówienia uchwał konferencji moskiewskiej.

Niestety na tym zakończyła się działalność Zakładowego KFN przy ZB Nr 1 w Rzeszowie. Ostatnie bowiem dni roku 1954 i początek br. pozostają pod znakiem reorganizacji. Wszystkie „żyją” tym zagadnieniem i nie nie wiedzą, jak będzie wyglądał skład KFN po reorganizacji przedsiębiorstwa. W tym odczekiwaniu zachodzący zmiany zapomniano całkiem o opracowaniu planu działalności KFN. Zapomniał o tym także Obwodowy KFN, nie dając żadnych wytycznych. Zaspala również sprawę or-

## Wojewódzki Komitet Obchodu 8 rocznicy śmierci gen. Karola Świerczewskiego — rozpoczął swą działalność

### „Ostatnim Szlakiem Bohatera“

(i) Celem uczczenia pamięci gen. Karola Świerczewskiego — generała-rewolucjonisty, gorącego patriotę polskiego, w każdą rocznicę jego śmierci organizowane są w naszym województwie przez ZW ZMP i WKKF — Rzeszów na trasie z Rzeszowa do Jabłonki — miejscowości, gdzie padł od kuli bandyckiej — marsze patrolowe.

Organizowane już od 8 lat marsze patrolowe pod hasłem „Ostatnim Szlakiem Bohatera” aktywizują młodzież i starszych do uprawiania sportu, do pracy społecznej. Przygotowując się do udziału

w marszach, młodzi sportowcy zaznajamiają się z heroicznymi czynami wielkiego rewolucjonisty, a równocześnie z chlubnymi tradycjami polskiej klasy robotniczej. Wprawdzie marsze odbywają się w ostatnich dniach marca, ale przygotowania do tej tradycji ogólnopolskiej imprezy o charakterze polityczno-sportowym rozpoczynają się wcześniej.

Z inicjatywy ZW ZMP odbyło się w dniu 7 bm. organizacyjne zebranie, na którym powołano Wojewódzki Komitet Obchodu 8 rocznicy śmierci gen. K. Świerczewskiego.

Przewodniczący ZW ZMP Franciszek Krysiak omówił cel imprezy, a tow. Zygmunt Binkowski zapoznał aktywnych sportowców woj. rzeszowskiego z głównymi kierunkami, w których ma pójść praca przy gotowawca.

W SKŁAD KOMITETU WE-SZLI: Zygmunt Binkowski (ZW ZMP) — przewodniczący, Kazimierz Partyka (WKKF) — zastępca przewodniczącego, Aleksander Subocz (WRZZ) — sekretarz, Tadeusz Młynarski (ZW ZMP) — przewodniczący komisji propagandowej.

## Nagrody dla chłopów hodowców

(r) Za dobrze odchowane cielęta na kontraktację Prezydium WRN przysłało nagrody w kwocie od 100—150 zł chłopom województwa rzeszowskiego.

W powiecie łańcuckim nagrodzeni zostali: Jakub Gwizdar (Krzemiennica), Anna Kłosek z Woli Małej.

Powiat rzeszowski ma nagrodzonych 8 chłopów. M. in. Jana Kuras z Łukawca, Marcin Cieśl z Łukawca, Franciszek Stachurski do Budziwoja.

Wszyscy hodowcy otrzymali nagrody po 150 zł.

## Dziś w numerze:

Z. K. — Rady narodowe realizują wnioski i postulaty wyborców

# List otwarty do korespondentów robotniczych i chłopskich

Wkroczyliśmy w nowy 1955 rok, w ostatni rok planu 6-letniego, planu budowy podsiław socjalizmu w naszym kraju. Płynące w tym nurcie, bogate w historyczną wagę wydarzenia, nasze życie wylania przed nami tysiące nowych problemów a co najważniejsze, że problemy te są z każdym rokiem bogatsze, coraz wyraźniej wskazujące na przemiany zachodzące w naszym życiu. Partia nasza kierując tym bogactwem myśli i czynu, dociera do najbardziej oddalonych zakątków miast i wsi, do każdego środowiska, do każdej grupy społecznej czy nawet jednostki. Jednym z instrumentów za pomocą którego partia dociera do mas pracujących jest nasza prasa. Zaś prasa może skutecznie wykonywać swoją rolę transmisji partii do mas może przenosić głosy mas do partii w oparciu o szeroki współpracę z czytelnikami i korespondentami robotniczymi i chłopskimi.

W obecnym okresie w naszym województwie trwa kampania zebrani sprawozdawczo-wyborczych w organizacjach partyjnych, która ma szczególne znaczenie w wsi w związku z nowym podziałem administracyjnym. Z uwagi na dość zróżnicowany charakter zasad organizacyjnych — podstawowych organizacji partyjnych wskazane jest aby korespondenci i czytelnicy nadsyłali swoje uwagi o przebiegu zebrań partyjnych oraz o pracy podstawowych organizacji z gromadzkimi radami narodowymi, z komitetami Frontu Narodowego. Od przygotowania i przebiegu sprawozdawczo-wyborczych zebrań partyjnych zależy dalszy rozwój i wzrost szeregów partii, zależy dalszy wzrost wydolności rolnictwa i rozwój spółdzielczości produkcyjnej jako najistotniejszego zadania partii, rad narodowych, organizacji masowych i w ogóle chłopów pracujących.

Niemniej ważną sprawą jest II Zjazd ZMP a w związku z tym praca wychowawcza z młodzieżą po-

przez Koła ZMP. Kampania polityczna wokół przygotowań do II Zjazdu ZMP winna rzemień umocnienie organizacji zełempowskiej, podnieść jej rolę wychowawczą wśród młodzieży, wzmóc zainteresowanie młodzieży wszystkimi sprawami toczącymi się w naszym życiu.

Od 5 stycznia rozpoczęła się akcja sprawozdawczo-wyborcza w związkach zawodowych. Nie może nam być obojętne jak ta akcja będzie przebiegała. Zebrania wyborcze w organizacjach związkowych muszą przebiegać w atmosferze krytyki i samokrytyki wokół spraw niedomagań produkcyjnych, wokół troski o pełniejsze zaspokojenie potrzeb społecznych, kulturalnych, bytowych ludzi pracy. Organizacje związkowe a szczególnie w dużych zakładach pracy muszą zastanowić się gdzie tkwią źródła i przyczyny zbyt niskich wyników ich pracy w ruchu łączności ze wsią itp.

Podpowiadamy naszym korespondentom tylko niektóre najważniejsze problemy toczące się na obecnym etapie. Jasne, że od zrozumienia ich wagi, od przebiegu ich realizacji zależy wiele, wiele innych ważnych codziennych zadań i dlatego sygnalizowanie redakcji o ich przebiegu, o zauważonych brakach i niedociągnięciach może w znacznym stopniu przyczynić się do zapobieżenia zlu.

Dotychczasowa ofiarna praca, bystre i krytyczne sporzelenie korespondentów nieraz pomogło instancjom partyjnym we właściwym ustaleniu ważnych zadań w terenie. Dlatego też odwołujemy się do Was — waszycy korespondenci piszcie do nas o tych sprawach, jak zresztą o wszystkich innych, które według Waszego zdania wymagają naświetlenia w prasie lub wymagają interwencji. Przyczynicie się Waszą ceną inicjatywą i pracą do zrealizowania tych ważnych zadań jakie stawia sobie w roku 1955 i następnych latach nasz naród.

REDAKCJA.

# Rady narodowe realizują wnioski i postulaty wyborców

W okresie kampanii wyborczej masę pracujących miast i wsi na zebraniach dąży jeszcze raz wyraz odpowiedzialności za dalszy rozwój i umocnienie naszego państwa, za szybszą poprawę warunków bytowych, za skuteczne zwalczanie różnych braków i niedociągnięć w naszym życiu.

Patriotyczna i obywatelska postawa wielu tysięcy obywateli naszego województwa uwydatniła się w toku przeprowadzania zebrań przedwyborczych, na których w dyskusji nad programami Frontu Narodowego, oceniano działalność ustępujących rad narodowych i stawiano postulaty i wytyczne dla nowych rad.

ZGŁOSZONE wnioski mogą na podzielić na trzy grupy, a mianowicie wnioski, które już zostały przez rady załatwione, wnioski, które w chwili obecnej lub w ciągu najbliższego czasu zostaną załatwione i wnioski, których załatwienie wymaga pomocy władz wojewódzkich czy nawet centralnych. Jeśli chodzi o treść wniosków i postulatów to na pierwszy plan wysuwają się sprawy dotyczące najważniejszych interesów i zagadnień poszczególnych gromad, miasteczek i miast.

Wiele spośród załatwionych wniosków dotyczyło zagadnień problemowych. I tak np. ludność gromady Rudna Mała i gromady Malawa zwróciła się z prośbą o udzielenie pomocy przy przeprowadzaniu elektryfikacji. Sprawa ta została załatwiona.

POMYŚLNIE załatwiono również prośbę obywateli z gromady Trzciana, którzy proponowali uruchomienie punktów usługowych szewskiego i kowalskiego.

Spośród ważniejszych postulatów, które zostały dotychczas załatwione, należy wymienić takie jak uruchomienie z dniem 1 stycznia br. przystanku kolejowego w Woślawiu (pow. Mielec) i uruchomienie autobusu na linii Łancut — Medynia Głogowska.

Również duża część wniosków zmierzających do podniesienia i rozszerzenia opieki lekarskiej na wsi została pozytywnie załatwiona. W powiecie jasielskim na wniosek ludności groma-

dy Krepna został z dniem 1 grudnia ubr. uruchomiony punkt lekarski ze stałą dyplomowaną pielęgniarką i dojeżdżającym lekarzem ze Zmigrodu Nowego — w przyszłości punkt ten otrzyma stałego felczera.

Spośród wniosków znajdujących się w trakcie załatwienia i na uwagę zasługuje postulat domagający się uruchomienia kopalni węgla brunatnego.

Uruchomienie kopalni brunatnej jest przez Ministerstwo Górnictwa i Złotonoczenia Węgla Brunatnego we Włocławku.

SPOŚRÓD spraw, których załatwienie przekracza możliwości władz powiatowych, poważną część stanowiła nakładami inwestycyjnymi na rok bieżący i lata następne. Największą pozycję jeśli chodzi o ilość stanowią wnioski w zakresie urządzeń kulturalno-społecznych. Na czoło wśród nich wysuwają się postulaty mające na celu rozszerzenie urządzeń służby zdrowia i usprawnienie jej działalności. Rozbudowę szpitali powiatowych projektuje Brzozów, Gorlice, Krosno, Lubaczów, Łancut, Mielec, Przemysł, Przeworsk, Sanok i Ustrzyki. Budowę nowego szpitala powiatowego projektuje powiat Lesko, a powiat Tarnobrzeg budowę pawilonu zakaznego. Wymieniać należy również wnioski o rozbudowę szpitala miejskiego w Debie.

Wiele spośród tych postu-

latów uwzględniono już w terenowym planie inwestycyjnym na rok bieżący, a w szczególności: rozbudowę Szpitala Powiatowego w Lubaczowie, kontynuację budowy Szpitala Miejskiego w Mielcu, rozbudowę izb porodowych w Krzemiennej i Jasienowie (pow. Brzozów), wyposażenie izby porodowej w Stalowej, rozbudowę izby porodowej w Wołkowyju (pow. Lesko), i inne.

Poważną pozycję, bo aż 67 wniosków, zgłoszono w zakresie rozwoju szkolnictwa, budowy względnie rozbudowy szkół podstawowych w takich miejscowościach jak Komarów, Dzików, Wólka Niedźwiecka i Sietasz. Szkoły te pomieszczą ponad 200 uczniów.

POSTULATY 18 miejscowości znalazły już swe odzwierciedlenie w planie inwestycyjnym na rok 1955. Na uwagę zasługują budowy szkół podstawowych w takich miejscowościach jak Komarów, Dzików, Wólka Niedźwiecka i Sietasz. Szkoły te pomieszczą ponad 200 uczniów.

Na zebraniach przedwyborczych padło wiele wniosków w zakresie rozbudowy urządzeń kulturalnych takich jak budowa i rozbudowa domów kultury w Kobyłancie, Turzy, Stróżówce, Krośnie, Przeworsku i Kolbuszowej. Spośród wniosków dotyczących przygotowania odpowiednich warunków dla kin wymienić należy budowę kina w Strzyżowie i Lesku oraz dokończenie budowy kina w Rzeszowie.

Ważną krytyczną uwagę padła na zebrań pod adresem działalności rad narodowych w zakresie gospodarki komunalnej i mieszkaniowej. Zgłoszone wnioski dotyczą w większości budowy i rozbudowy urządzeń komunalnych, wśród których na czoło wysunęto zagadnienie wodociągów i kanalizacji w takich miastach jak: Debiła, Jarosław, Krosno, Mielec, Nisko, Lesko, Sanok, Tarnobrzeg i Stalowa Wo-

ła. Spośród proponowanych inwestycji planem na rok 1955 objęto już budowę wodociągów w Jarosławiu, wodociągów w Debiecy, budowę sieci wodociągowej w Krośnie, budowę wodociągów w Stalowej Woli oraz budowę kanalizacji w Sanoku i Stalowej Woli.

NIEMAL na wszystkich zebraniach przedwyborczych wskazywano w dyskusji na konieczność budowy nowych dróg i poprawę stanu dróg istniejących. Ze szczególną troską omawiano ten problem zwłaszcza w odniesieniu do dróg dojazdowych do siedzib gromadzkich rad narodowych. Prawie wszystkie zgłoszone wnioski w zakresie dróg i mostów są uzasadnione gospodarczo i najpilniejsze z nich ujęte w planie inwestycyjnym na rok 1955 w zebrań dalszych 65 gromad zostało wniosków domagających się orzeczenia elektryfikacji w miastach i wsiach. Wśród wniosków o elektryfikację wsi i prac melioracyjnych. Obok 42 gromad ujętych w planie inwestycyjnym na rok 1955 na zebrań dalszych 65 gromad zostało wniosków domagających się orzeczenia elektryfikacji w miastach i wsiach. Wśród wniosków o elektryfikację wsi i prac melioracyjnych. Obok 42 gromad ujętych w planie inwestycyjnym na rok 1955 na zebrań dalszych 65 gromad zostało wniosków domagających się orzeczenia elektryfikacji w miastach i wsiach.

Wśród wniosków o elektryfikację wsi i prac melioracyjnych. Obok 42 gromad ujętych w planie inwestycyjnym na rok 1955 na zebrań dalszych 65 gromad zostało wniosków domagających się orzeczenia elektryfikacji w miastach i wsiach. Wśród wniosków o elektryfikację wsi i prac melioracyjnych. Obok 42 gromad ujętych w planie inwestycyjnym na rok 1955 na zebrań dalszych 65 gromad zostało wniosków domagających się orzeczenia elektryfikacji w miastach i wsiach.

Stosunkowo mało wniosków wpłynęło od wyborców w odniesieniu do zadań stojących przed przemysłem terenowym, bazującym na surowcach miejscowych. Wśród zgłoszonych wniosków na uwagę zasługują rozbudowa zakładu przetwórczo-wocowego w Wymysłowie (pow. Tarnobrzeg), rozbudowa stolarni mechanicznej we Frysztaku oraz rozbudowa szerezu czelniei w powiecie tarnobrzeskim, przemysł w sanockim. Z.K.

## Z PROBLEMÓW WALNYCH ZGROMADZEŃ W SPÓDZIELNIACH PRODUKCYJNYCH

### Od dobrej pracy zarządu wiele zależy

WIELE jest problemów wiążących się z pracą zarządu. Zajmijmy się pokrótce niektórymi z nich, najważniejszymi.

Ze względu na wielką rolę zarządu w życiu spółdzielni sprawą pierwszorzędnej wagi jest jego skład. Jeśli np. w spółdzielni produkcyjnej Dębno (pow. Łancut) zespołowa gospodarka w ub. roku znacznie się rozwinęła, jeśli zbudowano tu m. in. magazyn, drugą oborę, to jest to jak przynajmniej zgodni większość spółdzielców — w dużej mierze rezultatem wyboru do zarządu właścicieli ludzi. Podobnych faktów niemało można by przytoczyć. Wniosek stąd wypływający jest oczywisty: do zarządu, a zwłaszcza na stanowiska przewodniczącego, wchodzić winni ludzie: najlepší, znani i cenieni gospodarze, dobrzy organizatorzy, a nade wszystko ludzie ofiarni i oddani sprawie zespołowej gospodarki, co do których istnieje pewność, że będą troskliwymi wódcami wspólnoty mienia i wszystkich siły poświęcają jej pomazaniu. Dla gadułów, krykaczy, ludzi chwytających i nieporadnych — rzecz jasna — nie ma i nie może być miejsca w zarządzie.

Podział funkcji wpływa w sposób istotny na podniesienie kierownictwa gospodarczym zespołowym: dzięki podziałowi zapewniamy równomierny rozwój wszystkich dziedzin gospodarki spółdzielczej; zapewniamy oddziaływanie przewodniczącego, który zyskuje możliwość lepszego kierowania całokształtem spraw gospodarczo-organizacyjnych spółdzielni.

NIESTETY, jak wykazuje praktyka, w wielu spółdzielniach nie pomyślano dotąd, mimo wyraźnych uchwał i zaleceń Rady Spółdzielczej, o wprowadzeniu podziału funkcji w zarządzie spółdzielni. Mało tego, brak często jeszcze nawet elementarnej współpracy członków zarządu z przewodniczącym spółdzielni. Wiele zarządów nie pracuje kolektywnie.

Ileż jeszcze mamy spółdzielni produkcyjnych, gdzie do rzadkości należą posiadzenia zarządu, a tym bardziej zebrania ogólne, na których omawiano bieżące prace gospodarskie, naradzano by się w takich sprawach. Jak np. zakup bydła lub trzody chlewnej, omawiano zagadnienia budownictwa gospodarczego i inne.

Np. w spółdzielni produkcyjnej w Żaluzi pow. Sanok wskutek samowolnego wypowiedzenia przewodniczącego zarządu Gankiewicz — spółdzielcy tracą zaufanie do zarządu, rozluźnia się dyscyplina wśród członków — tracą na tym zespołowa gospodarka.

W wielu spółdzielniach nie działają komisje rewizyjne, nie pracują sądy koleżeńskie, mimo iż życie spółdzielni przynosi niemal codziennie wiele spraw, o których decydować powinny właśnie komisje, czy sąd koleżeński. W rezultacie kierownictwo wszystkimi sprawami spółdzielni spoczywa często na przewodniczącym. To odbija się na pracy spółdzielni, a niekiedy jest źródłem wypaczeń. W jaskrawych wypadkach brak koleżalności doprowadza do przekształcenia

się przewodniczącego spółdzielni w swego rodzaju zarządcę spółdzielni, a nie rzadko i w dyktatora nie liczącego się z zdaniem zarządu i całego kolektywu spółdzielczego.

Z WYPACZENIAMI tymi, które są lamentem elementarnych zasad demokracji wewnątrzspółdzielczej, naruszaniem praworządności spółdzielczej należy jak najbardziej walczyć.

Nie są to jedyne braki i wypaczenia, które napotykalibyśmy w pracy zarządu niektórych spółdzielni. Zdarza się, że zarząd jest skłócony ze sobą; miast ściśle współpracować — staje się terenem osobistych rozgrywek; miast pomagać przewodniczącemu w kierowaniu zespołową gospodarką — kopie pod przewodniczącym przysłowiowe dołki. Zdarza się też na odwrót: zarząd staje się czasem kliką, która toleruje, a niekiedy nawet popiera sekcjarskie zapędy przewodniczącego itp.

Sprawa koleżalności pracy zarządu spółdzielni, aktywnej współpracy wszystkich jego członków na zasadzie podziału funkcji, na zasadzie wspólnej odpowiedzialności za kierownictwo powierzonym sobie dobrem spółdzielni, jest jednym z podstawowych warunków rozwoju naszych spółdzielni produkcyjnych.

KLUCZOWĄ sprawą dla każdej spółdzielni jest organizacja pracy. Wyższą odpowiedzialnością nad indywidualną polega przecież głównie na tym, że pracuje ona w oparciu o nowoczesną

organizację pracy na roli. Jest to sprawa tym ważniejsza, że członkowie spółdzielni, zwłaszcza nowopowstałych mają nawyki gospodarowania w pojedynkę i dopiero w spółdzielni uczą się nowych, zespołowych metod pracy. Kłóż jeśli nie zarząd spółdzielni przede wszystkim powołany jest do tego, by walczyć o przezwyciężenie tych pozostałości, walczyć o zaprowadzenie prawidłowej organizacji pracy w spółdzielni, jaką jest organizacja brygadowo-ogniowa.

Staje w związku z tym przed zarząd szeregi konkretnych zadań, jak właściwy dobór i zastawienie ludzi na poszczególnych odcinkach pracy, a zwłaszcza staranny dobór ludzi na stanowiska brygadzystów, ogniowców, oborowych itp. Staje zadaniem mobilizacji ludzi do pracy w brygadach, zadaniem przestrzeżenia dyscypliny pracy i walki z równakimi naruszeniami statutowymi, które przeszkadzają rozwojowi spółdzielni, osłabiają ją.

Bardzo ważnym zadaniem zarządu jest pogłębianie wśród spółdzielców postrzeganie dobra spółdzielczego, wyróbnienie w nich poczucia dumy ze wspólnych osiągnięć, właściwe określenie roli działy przyzgodowej itd. I w tych dziedzinach występują w poszczególnych spółdzielniach braki i wypaczenia.

Oczywiście, że występujących w danej spółdzielni braków nie zlikwiduje się „za jednym zamachem”. Ale należy jak najrychlej i ostro przystąpić do naprawy istniejącego zła. Potrzeba tu, obok konkretnych, twardej uchwał zarządu, codziennej roboty politycznej, pracy z ludźmi, ogólnospółdzielczych dyskusji poświęconych sprawom ulepszenia kierownictwa spółdzielnią, pracy zarządu.

## Redakcyjnej PO CZY

### „Maruderzy — spekulanci“

Jest jeszcze kilkunastu chłopów w b. gminie Gawłuszowice (pow. Mielec), zalegających z obowiązkowymi dostawami żywności, młeka a nawet zboża. Do najbardziej opornych należy m. in. Józef Tomecki ze wsi Brzyście zalegający 78 kg żywności, Bronisław Kołc 1.136 kg zboża, 1.220 kg ziemniaków, Wojciech Pólbart 84 kg żywności, Maria Raś 68 kg żywności, Józef Gaj 140 kg żywności, Jan Naprawa 253 kg zboża i 465 kg ziemniaków wszyscy ze wsi Rożniaty.

Wszyscy ci maruderzy fałszywie udają „ludzi w trudnej sytuacji” winni wzorować się na chłopach z Babichy, gdzie niemal każdy zobowiązany wykonał plan dostaw. Tak samo powinni postąpić pracownicy delegatury MS a zwłaszcza sam delegat Eugeniusz Babuła, który takiego np. Józefa Tomeckiego kwekającego stale, bez podstawy toleruje po starej znajomości.

Fr. Leś.

### Oстрыm kołcem

### „Oszczędzamy...“

Kierownictwo internatu męskiego przy Liceum Pedagogicznym w Brzozowie przystępuje do konkursu o „najoszczędniejszego zużycie mydła i wody“.

Wyobraźmy sobie już teraz osiągnięte rezultaty: 2859 pajęczyn, 6-centymetrowa warstwa kurzu na szafach i stołach, 25 m. sześć. śmieci oraz 15 kg insektów. Dzięki tym wynikom Internat Liceum Pedagogicznego w Brzozowie — zasługuje w całej pełni na wyróżnienie ze strony wydziału zdrowia Prez. PRN w Brzozowie, prowadzącego tę oszczędnościową akcję.

Sobota, niedziela 8, 9 stycznia

RZESZÓW Dyżur nocny: Apteka Społeczna nr 81 Plac Stalina 18 Pogotowie Ratunkowe: ul. Obońców Stalingradu 29 tel. 09 Straż Pożarna: ul. Mickiewicza 10 tel. 08

APOLLO (ul. W. Hibnera): Kiedy się pobierzemy godz. 16, 18 i 20 prod. chińskiej. Dozwolony od lat 18

PRZODOWNIK (ul. Pstrówskiego): Promienie śmierci godz. 17 i 19

PRZEMYSŁ

BALTYK: Tajemnicze odkrycie OLIMPJA: Na dworze księcia MŁODA GWARDIA: Drużyna MIELEC - Bajka: Kawiarnia przy głównej ulicy JAROSŁAW - Gdynia: Dymitarcz na tratwie DERBA - Uciecha: Sluga dwóch panów ŁANCUT - Znicz: Niebezpieczny ładunek NISKO - San: Premiera warszawska niedziela - Celuloza

W. D. K.

WOJEWÓDZKI DOM KULTURY ZW. ZAW. ul. Okrzei 7 niedziela: Ciepłota noworoczna Zw. Zaw. Kolejarzy godz. 9-12

TEATR

PAŃSTWOWY TEATR ZIEMI RZESZOWSKIEJ - "Imieniny pana dyrektora"

RADIO

SOBOTA Program I - na fall 1322 m 5.10 Audycja dla wsi 5.25 Muzyka 5.48 Gimnastyka 6.15 Z piosenką do pracy 6.33 Kalendarz radiowy 6.40 Muzyka 9.00 Dla klas IV 9.20 Fragmenty z niemieckich oper 10.05 Muzyka poranna 11.00 Dla klas III i IV 11.25 Przegląd prasy stolecznej 11.30 Muzyka i aktualności 12.10 Muzyka rozrywkowa 12.45 Audycja dla wsi 13.00 Przerwa 15.30 "Pierwsza wyprawa Odapiego" słuchow. 16.05 "Opowieść o Moniuszce" 17.00 "Z życia Związku Radzieckiego" 17.30 Koncert 18.20 Ulubione melodie 18.40 II Ogólnopolski konkurs recytatorów 19.05 Muzyka taneczna 19.30 Recital skrzypcowy Fritza

Kreislera 20.30 Muzyka taneczna 21.50 Felieton literacki 22.00 Kronika sportowa 22.10 Muzyka operetkowa 22.40 Muzyka taneczna 23.05 Muzyka taneczna.

Program II - na fall 367 m Od 5.35 do 7.45 Transmisja z pr. I 7.45 Przerwa 13.10 Muzyka baletowa 13.30 Szkolne chóry śpiewają 14.10 Dla klas I i II 14.30 Sonaty dawnych mistrzów 14.45 Przemówienie ministra oświaty Witolda Jarosińskiego 15.00 Piosenki radzieckie 15.15 Koncert 17.00 Dla dzieci 17.30 Na warszawskiej fall 18.00 Ze sportu 18.20 Audycja aktualna 18.35 Melodie Ludowe Bolshwil 19.00 Muzyka i aktualności 19.25 Zagadki literackie 19.35 Muzyka taneczna 20.30 Przy sobocie: po robocie 21.50 Paul Constantinescu - I rapsodia na tematy ludowe 22.00 Koncert estradowy 23.00 Muzyka taneczna.

NIEDZIELA

Program I - na fall 1322 m 6.05 Muzyka na dzień dobry 6.50 Kalendarz radiowy 7.15 Przegląd prasy stolecznej 7.20 Muzyka 8.30 "5.0 dla młodości" 8.50 Odpowiedzi Pał 49 9.12 Zagadki muzyczne B. Prusa 10.05 "Mazurki" nowela B. Prusa 10.05 Muzyka ludowa 10.30 Utwory skrzypcowe 10.57 Koncert żywych 12.04 Przerwa 13.00 Skrzyżka oświatowa 13.25 Melodie do tańca 14.05 Audycja dla wsi 15.00 Na fall humoru i satyry 15.30 Miłośnikom pięknej muzyki 15.05 Tygodniowy przegląd wydarzeń międzynarodowych 16.20 "Robin Hood" słuchowisko 17.20 "Dla każdego coś miłego" 18.25 Scena polska - Stanisława Perzanowska 19.25 Na muzyce fall 20.25 Muzyka taneczna 21.30 Słynni wirtuozi 22.00 Ze sportu 22.30 Muzyka taneczna 23.05 Muzyka taneczna.

Program II - na fall 367 m 6.45 Od melodii do melodii 7.50 Kalendarz radiowy 8.15 Muzyka rozrywkowa 8.30 Muzyka klasyczna 9.00 "Stary lekarz" opowiadanie S. Cieńskiego 9.20 Zespoły świetlicowe przed mikrofonem 9.40 Dla przedszkoli 10.00 Nowe nagrania 10.30 Poezja i muzyka 11.00 "Henryk Kamieński" - pogadanka 11.15 Wiadomości 11.30 "Wielki śpiewak" 11.30 Pieśni R. Strausa 12.04 Poranek symfoniczny 13.00 Dźwiękowy przegląd tygodnia 13.30 Muzyka dla wszystkich 14.10 "Sceny z życia Cyganerii" - słuchowisko wg Murger'a 15.00 Koncert Chopińskiego 15.30 "Z życia Związku Radzieckiego" 16.02 Koncert 17.05 Na marginesie wielkiej polityki 17.15 Koncert estradowy 18.15 Muzyka taneczna 19.10 "Wesoły kramik" 19.25 Na muzyce fall 20.00 Melodie taneczne 20.30 "Cervantes" montaż - fragment książki Biuno Franka 21.00 Wieczorna serepada 21.52 Muzyka taneczna 22.30 Ze sportu 22.40 Muzyka różnych narodów.

26 traktorów i nowe motocykle w pierwszym dniu pracy 1955 r.

W pierwszym dniu pracy 1955 r. załoga Zakładów Mechanicznych "Ursus" wyprodukowała 26 nowych traktorów. Jako pierwszy w tym dniu opuścił halę montażową traktor z kolejnym numerem fabrycznym 32.767.

Pierwszy traktor - 1955 roku jest jednak już 209, jaki zgodnie z planem na 1955 rok został wyprodukowany przez te zakłady. Zakłady Mechaniczne w Ursusie wykonały bowiem na 10 dni przed terminem plan 1954 r.

W dniu 3. I. 1955 r. w Warszawskiej Fabryce Motocykli ukończono montaż 70 popularnych motocykli SHL i 24 sztuk motocykli nowego typu WFM M-06.

Dla smakoszy

Spełniając życzenia konsumentów, Ministerstwo Handlu Wewnętrznego wydało ostatnio zezwolenie personelowi zakładów gastronomicznych kategorii "S" na przygotowywanie potraw nie objętych obowiązkowymi recepturami.

Każdy konsument ma możliwość otrzymania potrawy sporządzonej zgodnie z jego życzeniem. Ceny wyrobów produkowanych na indywidualne zamówienia konsumentów winny być ustalane przez dany zakład gastronomiczny zgodnie z obowiązującymi zasadami kalkulacji.

Wymagający kasjer



Chyba na kolanach można ubłagać kasjera na przystanku kolejojeżdżym w Tarnobrzegu o sprzedaż biletów miesięcznych.

A podróżnym nie chce się zginać kolan. Może sprawą kasjera zajmie się kierownik przystanku...

Rejon Przemysłu Leśnego w Przemysłu wykonał roczny plan produkcji

28 grudnia ubr. załogi zakładów Rejonu Przemysłu Leśnego w Przemysłu wykonały roczny plan produkcji. Sukces ten był wynikiem zwiększonego wysiłku załóg robotniczych na przestrzeni ostatnich miesięcy.

Na skutek zaburzeń w dostawach surowca, jakie miały miejsce na przestrzeni III i IV kwartału ubr., powstały poważne zaległości w planie produkcji. Jeszcze z początkiem listopada ub. r. zdawało się, że zaległości tych tak krótkim okresie nie da się nadrobić.

Ubezpieczenia rodzinne na wypadek śmierci

Państwowy Zakład Ubezpieczeń wprowadził z dniem 1 września 1954 r. grupowe ubezpieczenia rodzinne na wypadek śmierci, mające na celu zapewnienie pomocy materialnej w wypadku śmierci pracownika lub członka jego rodziny.

Swiadczenia z tego tytułu wypłacane będą niezależnie od zasiłków w ramach ubezpieczeń społecznych oraz zasiłków pieniężnych, jakie będą wypłacane od 1 stycznia 1955 r. przez organizacje związkowe.

W zamian za opłatę miesięcznej składki w wysokości 8 zł, Państwowy Zakład Ubezpieczeń będzie wypłacał następujące świadczenia: 5.000 zł na wypadek śmierci ubezpieczonego pracownika, 2.500 zł na wypadek śmierci współmałżonka, 1.500 zł na wypadek śmierci dziecka względnie rodzeństwa będącego na utrzymaniu ubezpieczonego pracownika (2.000 zł na wypadek śmierci rodziców, teściów, względnie dziadków ubezpieczonego pracownika, będących na jego utrzymaniu i wspólnie z nim zamieszkujących.

Nawet w wypadkach, gdy zarówno pracownik jak i członkowie jego rodziny będą oddzielnie ubezpieczeni na warunkach ubezpieczenia rodzinnego, w tym samym lub innym zakładzie pracy, Państwowy Zakład Ubezpieczeń będzie wypłacał świadczenia oddzielnie, najwyżej jednak z dwóch ubezpieczeń.

Ludność pracująca z uznaniem powitała nową formę ubezpieczenia na wypadek śmierci, o czym świadczą zgłoszenia licznych zakładów pracy z naszego miasta i województwa.

W ostatnich dniach ubezpieczył się w ramach grupowych ubezpieczeń rodzinnych cały szereg większych zakładów pracy w naszym mieście, jak też w innych miastach naszego województwa.

Ubezpieczeni w tym okresie nie da się nadrobić. W tym krytycznym momencie załogi tartaków podjęły cenne zobowiązania dla uczczenia Rewolucji Październikowej, jak również w ramach pogłębienia zobowiązań długofalowych. Zobowiązania te zostały wykonane w 100 proc. przed terminem.

I tak: Załoga tartaku nr 1 w Przemysłu zobowiązała się przedrzeć ponad plan 1.000 m sześci surowca i do dnia 28. XII ub. r. zobowiązanie to wykonała w 117 proc.

Załoga tartaku nr 2 w Przemysłu, która zdobyła propozycję przechodni we współzawodnictwie międzyzakładowym - zobowiązanie przetarcia ponad plan 2.200 m sześci, wykonała w 117 proc.

W obu tych zakładach duże osiągnięcia mieli: Czesław Bielski, Józef Kowalczyk oraz Władysław Brożniak - traktorwi, wykonujący swoją normę w 145 procentach. Aleksander Pawlik, Jan Kędziera, Patroneja Kogutowicz - wykonujący swoją normę przeciętnie w 170 proc., Bronisław Kłanek - obrzynacz i Stanisław Derkacz - sortownik - wykonujący przeciętnie normę w 160 proc.

Pięknie wykonały również swoje zobowiązania żółci tartaku w Chmielowie, Chorzeliwie i Oleszczach, które łącznie przetarły ponad plan 8.000 m sześci surowca nadrabiając wszystkie zaległości powstałe w innych zakładach.

W szczególne wyróżnienie zasługuje załoga tartaku w Zmierzdziej, która ponad plan przetarła 3.000 m sześci surowca. Osiągnięcia te umożliwiły wykonanie planu dostaw zarówno krajowych jak też eksportowych.

Sukces ten jest tym cenniejszy, że osiągnięty został przy 3% obniżce kosztów wla snych produkcji, na co duży wpływ miało zastosowanie nowych metod pracy oraz mechanizacja specjalnie pracochłonnych procesów technologicznych.

Zgodnie z apelem zawartym w liście Komitetu Wojewódzkiego PRM - załogi zakładów są przygotowane do rytmicznego wykonania planu. Obecny przebieg dostaw surowca nie zaspokaja jeszcze zapotrzebowania w niektórych zakładach.

W związku z tym Rej. Lasów Państw. zwraca się z apelem zarówno do Okregu Lasów Państwowych jak i do Państwowej Centrali Drzewnej w Przemysłu, aby kontynuowały dostawy surowca zgodnie z ustalonymi harmonogramami.

T. Sobień

Szczęśliwej matce zasiłek ze związku

Pierwszą obywatelką, która w r. 1955 powiększyła szereg mieszkańców Bydgoszczy, jest matka Irenka Kalwat. Przybyła ona na świat krótko po północy w dniu pierwszym stycznia br. na oddziale położniczym szpitala wojewódzkiego. Matka dziecka, od kilku lat zatrudniona jest jako salowa telego szpitala. Zgodnie z przepisami otrzymała ze związku zawodowego przysługujący jej obecnie zasiłek pieniężny.

Irenka jest pierwszym z tu na dzieć, które w dniu nowego roku urodziły się w Szpitalu Wojewódzkim w Bydgoszczy. Połowe tego tużina stanowią chłopcy, połowę dziewczynki.

dm.

Smacznol Przekorny z ma glos.

Tym razem będzie to niejako list otwarty do mego przyjaciela, Ksawerego. Równocześnie jednak kieruję go i do innych posiadaczy książeczki PKO, do tych, którzy równie jak on, nie znając przepisów, denerwują się i mają niesłuszne pretensje do PKO.

Otóż było to tak: przypadłem do mnie rozgorączkowany i już od drzwi wsiadłem na mnie, jak to się mówi, jak na tysego konia. Ze masz książeczkę, że masz złożone na niej pieniądze, że jednak, skoro zostawiasz ją żonie, ta nie może pobrać z niej pieniędzy, że coś to za porządku, że właściwie to jak ciębie nie ma w domu, to tak, jakby tej książeczki nie było w ogóle.

Zgadzam się z tym ostatnim, ale winy nie możesz się doszukiwać w PKO a w swojej własnej osobie. Tak, mój drogi Ksawery.

Niedźwiedzie, rysie żbiki, lisy i głuszce w lasach państwowych

Lasy rzeszowskie posiadają sporo rzadkich okazów zwierząt i ptaków. Żyje tu przeszło 150 drapieżników - żbików i rysi, będących pod ścisłą ochroną, które można spotkać w powiatach: Ustrzyki, Sanok i Jasło. Kilka starszych niedźwiedzi oraz kilkanaście głuszców przebywa w nadleśnictwie Ruda Różaniecka pow. Lubaczów, gdzie żyje również około 450 cietrzewi.

W ostatnich latach w okolicach górskich rozmnożyły się wilki, których jest teraz przeszło 400. Czynią one poważne szkody, napadając na owce, jelenie i sarny, a nawet na młode dziki. Płagą rolników są też lisy i dziki.

Nie sztuka założyć sobie książeczkę oszczędnościową - trzeba jeszcze wiedzieć, jakie przepisy jej dotyczą, a te gdybyś znał, ni: wysuwałbyś wymiennych wyżej zarzutów. Książeczka jest wszakże dokumentem imiennym, przeto dysponować z nią sumą może tylko ten, na kogo jest wystawiona. W twoim więc wypadku - ty masz do niej wyłączne prawo. A żona? Otóż i to - zdenerwowałaś się a nie raczyłem uprzednio zapoznać się z przepisami.

Wiedz więc, że twoja żona jak również i inne osoby, mogą tylko dokonywać wpłat na twoją książeczkę. Jeżeli zaś chodzi o pobieranie z niej, obojętne jakiej sumy, to już są pewne prawne zastrzeżenia. Albo wystawiasz ty, jako posiadacz książeczki, upoważnienie jednorazowe dla osoby, która ma podjąć pieniądze, przy czym podpis swój na upoważnieniu musi być stwierdzony przez zakład pracy, są, prezydium rady narodowej czy MO, albo też dokonujesz tzw pełnomocnictwa stałego co jest o wiele wygodniejsze. W tym też celu w książeczce PKO znajduje się kartka, przeznaczona na udzielenie pełnomocnictwa jednej lub kilku osobom. Udajesz się więc wtedy do placówki obsługującej obrót oszczędnościowy i tam wobec pracownika tejże placówki wypełniasz na kartce imię, nazwisko, datę i miejsce urodzenia swego pełnomocnika, w następnej rubryce składasz swój szanowny podpis i cechy dowodu osobistego, pracownik zaś placówki obsługującej obrót oszczędnościowy w kolejnej rubryce odciska stempel dzienny swej instytucji i również składa swój podpis. Wtedy upoważniona przez cię osoba może bez żadnych trudności, o każdej porze dnia dokonać podjęcia z książeczki takiej sumy, jakiej będzie chciała.

No, a skoro tego nie dokonałeś dlaczegoż tyle w tobie było rozgoryczenia i niesłusznych zarzutów pod adresem PKO? Zarząd sprawę jak należy a w tedy ani ty do nikogo ani nikt do ciebie nie będzie miał pretensji.

Mówi Kobieta

Prawda, że mi w tym ładnie...



Chcę szybko i bez kłopotu zabezpieczyć okna przed zimą, wystarczy tylko obficie zwilżyć wodą, a odkleja się bez trudności.

Wiatrówka z gładkiego materiału, wszyta w pasek. Karczki ma nakładane i załozone na szerokość 1 cm od brzegu. Zapięcie normalne. Kieszenie również załozowane. Do wiatrówki można dorobić kołnierzyk koszulowy, a kaptur przypiąć pod kołnierzem na guziczki. Rękawy ujęte w mankiety. Narciarskie spodnie zwięzione do dołu, wszyte są w pasek, kieszenie przecięte pionowo i wykończone w "ramkę".

Dobre rady

Chcąc szybko i bez kłopotu zabezpieczyć okna przed zimą, wystarczy tylko obficie zwilżyć wodą, a odkleja się bez trudności.

Futro przemoczone na deszczu lub wilgotnym śniegu czy kołnierz futrzany, należy suszyć powoli, w przewiewnym i ciepłym miejscu, nigdy zaś w pobliżu gorącego pieca. Po wysuszeniu, jeśli futro jest

plaskie - wyszczotkować je w jednym kierunku miękką szczotką od ubrania, jeśli jest o długim włosie rozczesać grzebieniem i strzepnąć w powietrzu, a będzie znów lśniąca i puszysta.

Dla pracujących z wiodowo

Następujący zabieg wzmacnia organizm: dwie łyżki soli rozpuścić w litrze chłodnej wody i przed udaniem się na spoczynek (po wykonaniu paru ćwiczeń gimnastycznych), natrzeć tym roztworem całe ciało, masażając w płynie rękawiczkę kapelową. Bezpośrednio po tym - dla uniknięcia przeziębienia dobrze jest położyć się i ciepło okryć.

Jeśli spełnimy pracę, która przez cały dzień wymaga stania lub chodzenia, między innymi nogi, wzmocnijmy je zabiegiem, dokładnie wywołaniem stóp przed snem w miednicy z gorącą wodą i dodatkiem dwu garści soli. Kąpiel taka działa poza tym korzystnie przy nadmiernej potliwości nóg oraz odmrożeniach stóp.

Smaczne i tanie

Wyberne paczki

4 żółtka rozetrzeć z 23 dkg cukru, wlać 7 dkg roztopionego masła, pół litra mleka, trochę wódki, dodać 55 dkg mąki, skórkę cytrynową i rozczyn z 3 dkg drożdży. Ciasto wyrobione i wyrosnięte roz-

wałkować na stolnicy, wyciąć okrągłe foremki i zostawić by wyrosły. Kłase w srodek konfitury (wianie, maliny lub róże) i smażyć w smalcu z domieszką toju wotowogo.

Chrust (faworki)

Pół litra mąki, 1 łyżka kopca cukru maczki, zapach waniliowy, 6 żółtek, 1 łyżka octu, 1 kieliszek wódki. Po wymieszaniu ciasto ma le-

żyć pół godziny potem rozstać, pokrajać w paski i formować faworki. Smażyć na smalcu.

Ze swiata

BERLIN. Radio berlińskie podało, że drugie czytanie układów paryskich w zachodnio-niemieckim Bundestagu wyznaczono na 20 stycznia, a trzecie czytanie na początek lutego.
WIEN. Jak podaje austriackie Ministerstwo Ubezpieczeń Społecznych, w końcu grudnia 1954 r. liczba bezrobotnych Austrii wzrosła w porównaniu z końcem listopada tegoz roku o 65 tys. osób.
NOWY JORK. Prasa kanadyjska donosi o niezadowolonej panującej w Kanadzie z powodu różnic ograniczeń wprowadzonych przez USA w dziedzinie importu towarów kanadyjskich.
NOWY JORK. Prasa kanadyjska donosi o niezadowolonej panującej w Kanadzie z powodu różnic ograniczeń wprowadzonych przez USA w dziedzinie importu towarów kanadyjskich.

Delegacja Izby Ludowej NRD u prezydenta W. Piecka

BERLIN (PAP). Prezydent Niemieckiej Republiki Demokracji Wilhelm Pieck przyjął w dniu 6 bm. delegację Prezydium Izby Ludowej NRD, która brała udział w praskiej konferencji przedstawicieli parlamentów Polski, Czechosłowacji i NRD.
Wilhelm Pieck zwracając się do uczestników delegacji oświadczył m. in.:
Konferencja praska jest jeszcze jednym poważnym ostrzeżeniem wobec podżegaczy wojennych. Zwraca się ona do wszystkich narodów europejskich i wzywa je, aby przeszkodziły wskrzeszeniu militarystyki niemieckiej.

BOJOWNICY O POKOJ W DALSZYM CIĄGU WYSYLAJA LISTY DO DEPUTOWANYCH DO BUNDESTAGU ŻĄDAJĄC ODRZUCENIA UKŁADÓW PARYSKICH

Ludność zachodnio-niemiecka zdecydowanie przeciwstawia się odbudowie Wehrmachtu i żąda zjednoczenia kraju

BERLIN (PAP). Jak donosi agencja ADN z Monachium, różne organizacje Bawarii, w tym Towarzystwo Bawarskich Organizacji Obróbców Pokoju, organizacja „Ruch Kobiet Bawarskich o Pokój”, Bawarski Komitet Bojowników o Pokój i inne wysłały do deputowanych do Bundestagu pismo, w którym wzywają, aby wystąpili przeciwko wojennym układom paryskim.

9 BATALIONÓW WOJSK BRYTYJSKICH BIERZE UDZIAŁ W KRWAWEJ AKCJI

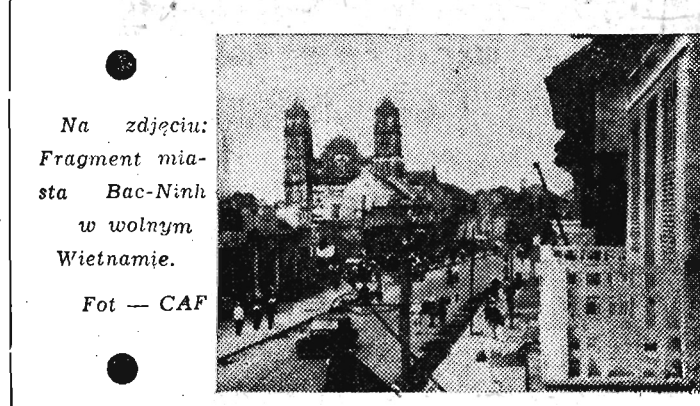
Terror w Kenii
LONDYN (PAP). Jak informują agencje zachodnie, brytyjskie władze kolonialne w Kenii rozpoczęły 6 bm. nową akcję terrorystyczną przeciwko ruchowi narodowo-wyzwoleńczemu w Kenii. Jak donoszą z głównej kwatery wojsk brytyjskich w Nairobi, w akcji tej bierze udział 9 batalionów wojsk brytyjskich.

W Weimarze odbyła się okręgowa konferencja nauczycieli i wychowawców okręgu Erfurt z udziałem przeszło tysiąca delegatów. Uczestnicy konferencji zwrócili się z apelem do nauczycieli i wychowawców obu części Niemiec, by stanowczo wystąpili przeciwko wojennym układom paryskim i poparli uchwały moskiewskiej Konferencji Krajoznawców Europejskich w sprawie zapewnienia pokoju i bezpieczeństwa w Europie.

Masowe wiece w Indonezji

PEKIN (PAP). Prasa indonezyjska donosi, że apel Indonezyjskiej Partii Komunistycznej, która wezwała do wzmocnienia jedności wszystkich sił narodu w walce o niezawisłość, o wypędzenie z kraju obcych imperialistów i o zjednoczenie Irianu zachodniego z Indonezją spotkał się z gorącym poparciem ludności Sumatry północnej. W wielu miastach odbywają się masowe wiece.

Rząd Indonezji uznał Wietnamską Republikę Demokratyczną



Na zdjęciu: Fragment miasta Bac-Ninh w wolnym Wietnamie. Fot - CAF

MOSKWA (PAP). Agencja TASS donosi z Dżakarty: Prasa indonezyjska komentuje nadal fakty ingerencji USA, Anglii i Holandii w sprawy wewnętrzne Republiki Indonezyjskiej, a w szczególności fakty dotyczące zaopatrywania w broń i pieniądze band organizacji muzułmańskiej „Dar-Ul-Islam”.

Próby zmiany ordynacji wyborczej we Francji

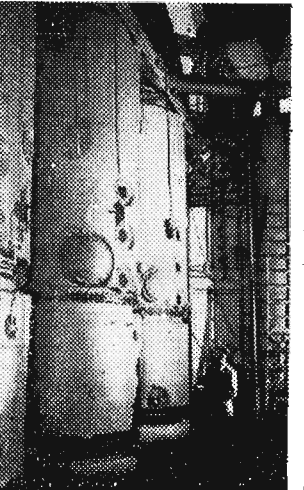
PARYŻ (PAP). Rząd Mendes-France'a złożył w biurze Zgromadzenia Narodowego projekt ustawy przewidujący przywrócenie ordynacji wyborczej sprzed 1946 r. Jak wiadomo, w r. 1946 wprowadzono proporcjonalny system wyborów deputowanych do Zgromadzenia Narodowego według departamentów, na podstawie ilości głosów uzyskanych przez każdą partię. W 1951 r. koła reakcyjne pragnąc pozabawić partię demokratyczną przedstawicielstwa w parlamencie wprowadziły dla większości departamentów nowy system wyborów, według którego partia lub blok partii, uzyskujący absolutną większość głosów otrzymuje wszystkie mandaty z danego departamentu.

Komentując projekt nowej ordynacji wyborczej, dziennik „Liberation” pisze: „Każdorazowo, gdy zbliżają się wybory do organów ustawodawczych, rząd i popierająca go większość troszcza się jedynie o to, aby zmienić ordynację wyborczą i ograniczyć przedstawicielstwo partii opozycyjnych”.

11 MILIARDÓW CRUIZEROS PUSZCZONO W OBIEG
Inflacja w Brazylii
NOWY JORK (PAP). Jak donosi prasa brazylijska, w Brazylii poważnie zwiększyła się inflacja. Według danych dziennika „Imprensa Popular”, w miesiącach wrześniu, październiku i listopadzie ub. roku puszczono w obieg 7 miliardów cruizeros, a w grudniu 1954 r. — 4 miliardy cruizeros.

Wykonują pianny dzienne

Załogi wielu zakładów przemysłowych systematycznie wykonują w nowym roku dzienne plany produkcyjne. Do takich zakładów należą między innymi Zakłady Azotowe im. F. Dzierżyńskiego w Tarnowie.



Na zdjęciu: Fragment wyparnika w sali. CAF — fot. Wdowiński

5 BM. PODPISANO UKŁADY HANDLOWE MIĘDZY ZWIĄZKIEM RADZIECKIM A JUGOSŁAWIĄ

Wokół radziecko-jugosłowiańskich stosunków handlowych

MOSKWA (PAP). Agencja TASS podaje: W okresie od 20 grudnia 1954 r. do 5 stycznia 1955 r. odbyły się w Moskwie rokowania handlowe między rządową delegacją handlową Federacyjnej Ludowej Republiki Jugosławii a Ministerstwem Handlu Zagranicznego ZSRR.
W wyniku tych rokowań podpisano 5 bm. układy — handlowe i płatnicze między Związkiem Socjalistycznych Republik Radzieckich a Federacyjną Ludową Republiką Jugosławii. Równocześnie ustalono listy wzajemnych dostaw towarów między obu krajami na 1955 rok.

Krach na giełdzie amerykańskiej

NOWY JORK (PAP). Agencja United Press donosi, że dnia 6 bm. wieczorem nastąpił na giełdzie nowojorskiej gwałtowny spadek kursów akcji przemysłu samochodowego, chemicznego, transportu kolejowego, przemysłu naftowego i lotniczego.

Departament Stanu USA poważnie zaniepokojony inicjatywą krajów azjatyckich

PARYŻ (PAP). Jak podaje waszyngtoński korespondent agencji France Presse, w Departamencie Stanu USA rozpoczęła się narada w sprawie uchwał niedawnej konferencji pięciu państw azjatyckich w Bogorze (Indonezja).

Knowania imperialistów na Dalekim Wschodzie

MOSKWA (PAP). Agencja TASS donosi z Dżakarty: Prasa indonezyjska komentuje nadal fakty ingerencji USA, Anglii i Holandii w sprawy wewnętrzne Republiki Indonezyjskiej, a w szczególności fakty dotyczące zaopatrywania w broń i pieniądze band organizacji muzułmańskiej „Dar-Ul-Islam”.

Odnaleziono czaszkę słonia sprzed miliona lat

MOSKWA (PAP). Grupa archeologów radzieckich przesłała do Muzeum Zoologicznego przy Akademii Nauk ZSRR z Leningradzie obrzytniej wielkości czaszkę słonia leśnego znaną podczas prac wykopaliskowych w obwodzie krasnowodzkiem. Po zbadaniu czaszki stwierdzono, że słonie takie żyły przed przeszło milionem lat na terytorium obecnej Europy i Azji.

KOŁA IMPERIALISTYCZNE DAJĄ DO ZMONTOWANIA AGRESYWNEGO BLOKU NA ŚRODKOWYM WSCHODZIE

„Obrona” Środkowego Wschodu

MOSKWA (PAP). Agencja TASS donosi z Teheranu: Rząd USA wzmógł w ostatnim czasie działalność zmierzającą do zmontowania agresywnego bloku wojskowego państw Środkowego Wschodu. Amerykanie zamierzają w 1955 r. doprowadzić do przyłączenia niektórych krajów Środkowego Wschodu, a w pierwszym rzędzie Iranu i Iraku, do istniejącego już turecko-pakistańskiego bloku wojskowego.

Według doniesień agencji zachodnich, toczące się w Departamencie Stanu USA narady mają na celu znalezienie sposobów stordpewnienia zapowiedzianej konferencji 25 państw azjatyckich i afrykańskich.

Nieustanny wzrost przestępstw w Stanach Zjednoczonych

W związku z otwarciem sesji 84 Kongresu amerykańskiego, agencja TASS zamieszcza komentarz, w którym czytamy: Jak wiadomo, w rezultacie wyborów 2 listopada ub. r. partia demokratyczna zdołała uzyskać kontrolę nad obiema izbami Kongresu, mimo że większość demokratyczna jest nie wielka.

Ręka w rękę

„W duchu prawdziwej dwupartyjności”. Poruszając sprawę układu sił w Kongresie, waszyngtoński korespondent agencji Associated Press pisał przed kilku dniami: „Wśród przywódców obu partii panuje zgodność poglądów że potężne czynniki zakulisowe przyczynią się do współpracy obu partii”.

Jeśli chodzi o rządowy program polityki wewnętrznej to zdaniem kół miarodajnych — nie różni się on ni czym od programu zeszłorocznego. W dalszym ciągu przytłaczającą większość wydatków budżetowych USA przeznaczana jest na cele militarne, wydatki na cele społeczne stanowią znikomą sumę. Zamierza się utrzymać wysokie podatki, przewiduje się kontynuowanie przesładowań elementów postępowych itd.

Doświadczenia przeszłości stwierdza w zakończeniu agencja TASS — wskazują, że różnice poglądów między republikanami i demokratami za chodzą jedynie w mniej ważnych sprawach, w zagadnieniach zasadniczych republikanie i demokraci działają stale ręką w rękę, ponieważ — jak podkreśla waszyngtoński korespondent agencji United Press — w dziedzinie polityki zagranicznej i w sprawach militarnych punkty widzenia rządu republikanckiego i partii demokratycznej są zgodne.

NOWINY RZESZOWSKIE

„Nowiny Rzeszowskie” wydaje RSW „Prasa”. Redaguje kolegium redakcyjne. Redakcja — Rzeszów, Plac Stalina 1. Telefon: Centrala telefoniczna — 21-24, 16-03, 15-54. Redakcja nocna 10-17, 18-36. Oddziały redakcji: Przemysł, ul. Mickiewicza 3, telefon 350 — Krosno, ul. Nowotki 6, tel 400 — Delegatura RSW „Prasa” — Rzeszów, Plac Stalina 1, II piętro — telefon 18-56, dział ogłoszeń — 18-52, PPK „Ruch” — telefon — 18-80. Prenumerata poczt. 5 zł, kwartalna 15 zł, półroczna 30 zł, roczna 60 zł. Prenumeratę przyjmują najbliższe placówki PPK „Ruch”, urzędy pocztowe oraz listonosze wiejski i miejski. — Druk Rzeszowskie Zakłady Graficzne — Rzeszów. S-6-19