









Zalegają w spłacie podatku gruntowego

Mimo że z dniem 28 lutego minął termin spłaty pierwszej raty zaliczki na podatek gruntowy za rok 1955, to jednak w powiecie jarosławskim jest wielu chłopów, którzy z tego obowiązku nie wywiązali się w terminie. Do opornych m. in. należą: Michał Kulikowski i Antoni Górski ze wsi Wola Pełkińska, Antoni Jasiewicz, Jan Bałanda i Grzegorz Jasiewicz ze wsi Munina, Julia Kmieć, Mieczysław Stopyra i Bronisław Ochab ze wsi Tuczępy, Michał Prymon ze wsi Pełkinie i wielu innych.

Pracownicy WSK Rzeszów zdobywają wiedzę

64 pracowników WSK zdobyło tytuł technika na zorganizowanym rocznym kursie, który odbywał się w roku ubiegłym. Naukę prowadzono systemem zgrupowanym pod kierunkiem dyrektora ob. Furmana. Mimo że program nauczania był obszerny i nasuwał wiele trudności, dobra organizacja i opieka wykładowców spowodowała, że wszyscy słuchacze otrzymali dyplomy ukończenia kursu.

Rezultaty te zachęciły dyrekcję WSK do ponownego zorganizowania kursu, tym

razem dwuletniego, dla pracowników posiadających doświadczenia w zawodzie, a którzy nie mogli zdobyć wiedzy teoretycznej. I tu mimo że grupy słuchaczy są liczne, nauka daje dobre wyniki. W dużej mierze jest to zasługa wykładowców: ob. Błaszczaka, Palańskiego i Brzechowskiego, których wskazówki i praca z uczniami na konsultacjach przyczyniły się znacznie do podniesienia poziomu nauczania.

Śladem naszej krytyki

Na notatkę z dnia 4 II. br. pt. „Więcej opieki nad usługowym punktem krawieckim w Sośnicy”, Krawiecka Spółdzielnia Pracy „Jedność” w Jarosławiu przyznaje, że uwagi krytyczne zawarte w notatce były słuszne i w związku z tym punkt usługowy w Sośnicy został zaopatrzone w niezbędny sprzęt i towar.

W odpowiedzi na notatkę zamieszczoną w naszej gazecie w dniu 9 II. br. pt. „Zapobieg wypadkom samochodowym”, Prezydium PRN — Wydział Drogowy zawiadamia, że znaki ostrzegawcze na trasie Drabnianka — Zmysłówka — Rzeszów zostaną niezwłocznie ustawione.

W związku z notatką z dnia 7 II. br. pt. „Chuligani zdemolowali lokal świetlicy” — Komenda MO województwa rzeszowskiego zawiadamia, że przeciwko chuliganom, którzy zdemolowali lokal świetlicy w Lubzinie, pow. Dębica, posterunek MO w Brzeźnicy wszczął śledztwo, natomiast ob. ob. Stanisław Szyper i Adam Mazur postanowieniem prokuratora zostali aresztowani i sprawa przeciwko nim zostanie skierowana na drogę sądową.

Również w związku z notatką z dnia 3 II. br. pt. „Dlaczego” — Zarząd PZGS w Lubaczowie zawiadamia, że za brak podków w sklepie Nr 5 w Nowej Grobli, pow. Lubaczów odpowiedzialny był sklepowy ob. Karol Czernysz, który za popełnione nadużycia został zwolniony z pracy z dniem 1 II. br.

Dlaczego

... GOM w Komańczy nie wypłacił pracownikom PGR w Czysiohorbie wynagrodzenia za wyładunek cegły? Przyszła ona na stację w Komańczy i na skutek nieporozumienia została wyładowana przez pracowników PGR-u, którzy również czekali na podobny transport. To jednak wcale nie upoważnia GOM w Komańczy do traktowania skutków zaszłej pomyłki jako sąsiedzkiej przysługi.

... Prezydium MRN w Dębicy nie postara się o oświetlenie mostu przy ulicy Chopina?

być wiedzy teoretycznej. I tu mimo że grupy słuchaczy są liczne, nauka daje dobre wyniki. W dużej mierze jest to zasługa wykładowców: ob. Błaszczaka, Palańskiego i Brzechowskiego, których wskazówki i praca z uczniami na konsultacjach przyczyniły się znacznie do podniesienia poziomu nauczania.

Oczywiście wiele zależy i od samych słuchaczy, którzy pomimo trudności łączą pracę zawodową i społeczną z nauką. Na razie trudno jest wskazać najlepszych, gdyż Wydział Zaocznego znajduje się obecnie w okresie egzaminów, które mają zdecydować o udziale słuchaczy w wyższym wiosennym semestrze.

Dobre wyniki szkolenia można zawiadzać także dyrekcją WSK oraz Komitetowi Zakładowemu PZPR, których pomoc nie ograniczyła się wyłącznie do kontroli, lecz wiązała się ściśle z poparciem finansowym. Mimo to słuchacze kursu mają prośbę do dyrektora i komitetu by w okresie nauki nie byli obciążani zbyt wielkimi pracami społecznymi, co niejednokrotnie wpływa ujemnie na wyniki zarówno w nauce jak i pracy.

J. Najda

Brak pomocy czy inicjatywy

Spśród listów, które otrzymaliśmy ostatnio, wybraliśmy jeden — napisany przez Leona Tutakę w imieniu młodzieży Glinika Dolnego (pow. Strzyżów).

Przeczytajmy go wspólnie: „Mamy swoją gromadzką świetlicę oraz koło ZMP, w którym młodzież jest znaczna część młodzieży. Ale jest w niej wielu nieorganizowanych. Przypuszczam więc, że wielką rolę odegrały w tym wypadku ludowy zespół sportowy. Młodzież pragnie uprawiać sport. Dołożyłaby wszelkich starań do zbudowania własnego boiska, lecz niestety brak pomocy.”

Naszym zdaniem to nie brak pomocy jest powodem, że młodzieży chłopcy z Glinika Dolnego nie mają zespołu sportowego. Główną przyczyną tkwi w braku inicjatywy. Po przeczytaniu tego listu doszliśmy do wniosku, że tamtejsze koło ZMP nie zapoznało się z treścią uchwały XIII Plenum ZG ZMP w sprawie kultury fizycznej i sportu, jak również nie śledziło obrad II Zjazdu ZMP, podczas których wiele mówiono o przodownictwie ZMP-owców w ruchu sportowym.

Radzimy powrócić do tych lektur i przedyskutować je na wspólnym zebraniu młodzieży zorganizowanej i niezorganizowanej.

Prosimy powiadomić naszą redakcję o terminie takiego zebrania, przyjedziemy wraz z przedstawicielami Woj. Rady Zrzeszenia LZS i chętnie pomożemy.

Pracownicy poszukiwani

TECHNIKA MECHANIKA z kilkuletnią praktyką na stanowisko kierownicze. PRACOWNIKA ze znajomością branży spożywczej PRACOWNIKA UMYSŁOWEGO ze znajomością stenografii na stanowisko kierownicze, zatrudni od zaraz Wojewódzki Związek Spółdzielni Pracy w Rzeszowie. Wynagrodzenie wg siłki plac w Spółdzielczości Pracy. Zgłoszenia przyjmuje Dział Kadr, ul. Bardowskiego 3 (dawna Wojskowa) w godz. od 8.00 do godz. 16.00. K-084

KIEROWNICTWO OŚRODKA SZKOLENIA KADR MECHANIZACJI ROLNICTWA W RABYMNIE

zawiadamia że kandydaci, którzy chcą zdobyć zaszczytny zawód traktorzysty mogą zgłaszać się na

6-miesięczny Kurs Traktorzystów

składając podanie i życiorys do Ośrodka lub najbliższego POM

KURS ROZPOCZNIE SIĘ około 12 kwietnia 1955 r. Słuchacze kursu mają zapewnione w Ośrodku wyżywienie, internat, ubrania ochronne oraz otrzymują stypendium w wysokości 42 zł miesięcznie na wydatki osobiste. Absolwenci kursu otrzymują skierowania do pracy w POM

WARUNKI PRZYJĘCIA

- 1. Ukończony 18-ty rok życia
2. Ukończenie co najmniej 4 klas szkoły podstawowej (świadectwo)
3. Dobry stan zdrowia stwierdzony zaświadczeniem lekarskim.
4. Przybywający na kurs winni przywieźć ze sobą dokumenty osobiste, bieliznę osobistą na zmianę.

K-092

Dzięki usprawnieniu nadleśniczego ob. Piotra Króla uzyskano poważne oszczędności

Nadleśnictwo Hołubla w powiecie przemyskim nie jest objęte planem wywozu drewna przy pomocy trakcji mechanicznej PCD. Plany wywozu obowiązuje jest wykonać tylko przy pomocy wozaków najemnych oraz transportu PKS, PGR lub POM. Ponieważ instytucje te nie posiadają pojazdów przystosowanych do wywozu dłużyc, a tylko do wywozu asortymentów krótkich, nadleśnictwo napotykało na poważne trudności, szczególnie zaś przy wywozie takich wartościowych gatunków drewna jak: buk tartaczny, sklejka, okleina i inne.

Szukając rozwiązania tych trudności zastosowano usprawnienie nadleśniczego Piotra Króla. Polega ono na tym, że wywózki drewna (dłużyc) dokonuje się przy pomocy specjalnie skonstruowanych sań i ciągników traktorowych. To usprawnienie nie tylko, że przyczyniło

się do wykonania planu, ale przyniosło poważne oszczędności.

Przedują w ponadobowiązkowej sprzedaży mleka

W powiecie przemyskim jest wielu chłopów, którzy nie tylko wykonali plan dostaw mleka, ale także posiadane nadwyżki sprzedają za kładowe mleczarskim. Do przedujących pod tym względem należą między innymi: Józef Korniak — członek spółdzielni produkcyjnej w Witoszynie, który w roku 1954 sprzedał państwu ponad plan 1.360 litrów mleka i Jan Łukaszyński z Bolestraszczyca — sprzedał on w roku ubiegłym 3.138 l mleka ponad plan. 5.678 l mleka ponad plan sprzedał także państwu ob. Bielech z Wyszatyc.

W ponadobowiązkowych dostawach mleka w tym roku na czoło wysuwają się Antoni Chrusciński z Żurawicy, który w miesiącu lutym br. sprzedał ponad plan 272 l mleka, Piotr Greda z tej samej wsi sprzedał 256 l, a Jan Gałuszka 207 l.

W marcu jak w gwoźcu

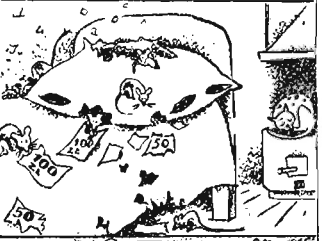
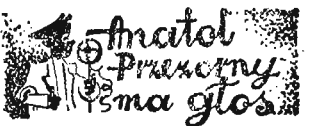
Prawdziwość tego przysłowia potwierdziły ostatnie dni. Piatający niespodzianki marzec tym razem także zmienił prawie już wiosenną szatę naszego miasta — na zimową.

Ale ta niespodziewana zmiana pogody nie została przez wszystkich powitana weselą. Najbardziej niemile zaskoczyła ona Zakład Oczyszczania Miasta, który korzystając z ciepła przegrzewiających promieni słonecznych zwiastujących nadejście wiosny udał się na „zasłużony” spoczynek. Przebudzenie ze snu było przykre, i nie zdążyło pobudzić załogi ZOM do czynu. A skutki tego opieszalstwa nie dały długo na siebie czekać. Odczuli je mieszkańcy Rzeszowa, kiedy przyszło im brnąć po kostki w miękkim puchu śniegowym.

Te ostatnie wybrki kończącej się zimy wymagają znów nowego wysiłku ze strony załogi ZOM jak też dozorców, administratorów, właścicieli budynków mieszkalnych oraz instytucji w celu uporządkowania Rzeszowa.

Przy wykonywaniu jednak takich czynności zwłaszcza przy posypywaniu solą należy pominąć chodniki, na których zasadzono drzewka, gdyż sól nie wpływa korzystnie na ich rozwój.

(J-en)



Ogłoszenia drobne

Zguby

POPIEL Leonora, nauczycielka szkoły podstawowej w Chorzelowie, pow. Mielec zgubiła legitymację nr 59280 wydaną przez Zarząd Pow. ZNP w Mielcu. PG-029

PASZKOWSKI Zdzisław zam. Rzeszów, Obrońców Stalingradu zgubił przepustkę stałą i legitymację służbową wydaną przez WSK Rzeszów. G-040

WILK Jan zgubił przepustkę wydaną przez Zakłady Metalowe w Dębnie k/Tarnobrzega. PG-030

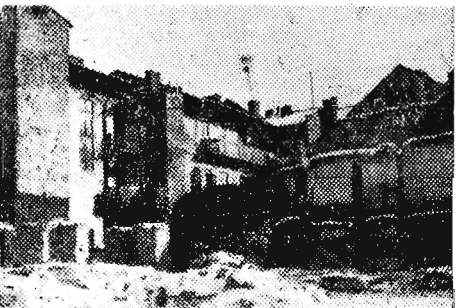
Podziękowania

Dr ADAMOWI Zawirskiemu crd. Oddziału Dziecięcego, Wewnętrznego Szpitala Wojewódzkiego w Rzeszowie, za uratowanie życia Graty Ewy, serdeczne podziękowanie składają rodzice. G-039

Advertisement for 'MIEJSKI HANDEL DETALICZNY' featuring a logo with 'MAD' and text: 'Artykułami Przemysłowymi w Rzeszowie poleca P.T. Publiczność w nowo otwartym SKLEPIE Nr 54 przy ul. Dąbrowskiego (vis a vis parku im. Ludwika Waryńskiego) szeroki wybór art. tekstylnych w grupach: WEŁNA, BAWELNA, JEDWAB, LEN oraz szeroki wybór artykułów MYDLARSKICH w czysto branżowym nowo otwartym SKLEPIE Nr 46 w Rzeszowie przy ul. Grunwaldzkiej 16. K-077'

Spacerkiem po Przemyślu

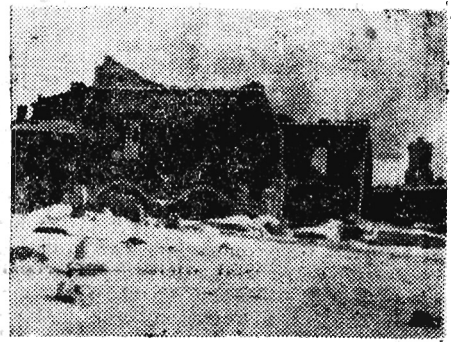
Jak łatwo domyślić się widoczne na zdjęciu mury, sterty cegieł i kupy śmieci, które zrzucają lokatorzy kamienicy



wprost z balkonów, nie mając nic wspólnego z zabytkami. Zasluguja jednak na uwagę Zakładu Oczyszczania Miasta tym bardziej, że wiosenne porządkie za pasem.

Dla informacji ZOM podajemy bliższy ich adres: Przemyśl, ul. Wodna (koło szpitala).

Na zdjęciu: Zabytkowa synagoga (Przemyśl Rybi Plac). Jej losy w ostatnich latach były następujące: po zniszczeniu przez hitlerowców nikt przez kilka lat nie mógł zdecydować co z nią zrobić. Stała coraz bardziej niszcząc na skutek zmian atmosferycznych. Dwa lata temu przystąpiono do jej rozbioru.



Rozebrano większą część murów, lecz po jakimś czasie rozbiorce przerwano. Minęły dwa lata. Synagoga wali się coraz bardziej, czekając na ostateczną decyzję. Należałoby jednak o jej losie zdecydować i to jak najszybciej.

Advertisement for 'Poniedziałek 14 marca' listing various events and programs in Rzeszów, including theater performances, radio programs, and museum activities.

