

NOWINY RZESZOWSKIE

PROLETARIUSZE WSZYSTEK KRAJÓW ŁĄCZCIE SIĘ!

ORGAN KW POLSKIEJ ZJEDNOCZONEJ PARTII ROBOTNICZEJ

Nr 96 (1824) — Rzeszów, sobota 23 i niedziela 24 kwietnia 1955 r.

Na drodze wytyczonej przez II Zjazd PZPR

Publikujemy dziś uchwałę Komitetu Centralnego PZPR i Rady Ministrów o obniżce cen artykułów przemysłowych i spożywczych w handlu detalicznym oraz niektórych usług. Obniżka ta wchodzi w życie z dniem 24 kwietnia br. i przyniesie ludności pracującej oszczędności w wysokości 4 miliardów zł w stosunku rocznym.

Podajemy dla przykładu kilka podstawowych artykułów przemysłowych, za które będziemy płacić mniej. Np. metr ubraniowej wełny zgrzebnej niskoprotocentowej zmniejszą kosztować będzie 42 zł, a metr wełny zgrzebnej średniego gatunku zamiast 120 zł kosztować będzie 102 zł.

Para półbutów ze skóry świńskiej na spodach gumowych, która kosztowała dotychczas 152 zł — obecnie będzie kosztować 134 zł. Za jedną tonę węgla drobnego placillimsy dotychczas 200 zł, a obecnie płacić będziemy 144 zł. Obniżka wynosi tu jak widzimy 30 proc. Pług bezkołowy „Piorun” kosztował 149,40 zł, a obecnie płacić będziemy za niego 134 zł.

Na sezon letni obniża się ceny artykułów nabiałowych. I tak np. jeden kg masła extra wyborowego kosztował dotychczas 55 zł a obecnie kosztować będzie 53 zł, cenę zaś masła wyborowego obniża się z 30 zł na 28 zł za jeden kilogram.

Ludzie pracy Rzeszowa, Krośna, Mielca czy Stalowej Woli, chłopcy pracujący indywidualnie i spółdzielcy, cały nasz naród usilnie pracując we wszystkich dziedzinach gospodarki narodowej, osiągnął w drugiej połowie 1954 roku i w pierwszych miesiącach 1955 roku dalsze sukcesy w rozbudowie naszej gospodarki.

Rok 1954 zamknęliśmy bilansem dalszego postępu gospodarczego. W ubiegłym roku plan produkcji przemysłowej został wykonany w 102 proc. Wyprodukowaliśmy 4 miliony ton stali i 91 milionów ton węgla. Mamy pewne postępy w rozwoju towarów powszechnego użytku i w polepszeniu ich jakości. Te niewątpliwe osiągnięcia stały się podstawą uczynienia dalszego kroku na drodze do polepszenia warunków życiowych wszystkich ludzi pracy.

Jednak mając na uwadze te poważne osiągnięcia i sukcesy nie możemy zapominać o wielu jeszcze trudnościach i brakach z jakimi walczyliśmy i nadal walczymy, ażeby zapewnić szerszy wzrost gospodarczy kraju.

W okresie dzielącym nas od II Zjazdu PZPR zdobyliśmy немало doświadczeń w walce o dalsze polepszenie warunków życiowych ludzi pracy. Naszym zadaniem było m. in. wygospodarowanie obniżki cen. Wskazywaliśmy, że istnieje tylko jedna droga wiodąca do tego celu. Jest to zwiększenie produkcji i systematyczne obniżanie kosztów własnych.

Każdy kupujący wie, że za towary możemy płacić wówczas mniej, gdy obniżają się koszty własne produkcji tych towarów. Nie można bowiem produkować drogo, a sprzedawać tanio.

Wśród braków i niedoma-

Komunikat

Wojewódzki Ośrodek Szkolenia Partyjnego w Rzeszowie zawiadamia, że odczyt lektora KC dla grupy samokształceniowej z ekonomii politycznej II roku na temat: „Praca społeczna w socjalizmie. Prawo podziału według pracy i płaca robotcza”, który miał się odbyć w dniu 25 kwietnia, odbędzie się w dniu 3 maja br. o godz. 15 w Wojewódzkim Ośrodku Szkolenia Partyjnego w Rzeszowie ul. 3 Maja 23.

gań, które mają największy wpływ na naszą politykę obniżania cen, i przez to stalego podnoszenia warunków życiowych, na pierwszym planie należy wymienić niewykonanie w ub. roku planu w dziedzinie zmniejszenia kosztów własnych i wzrostu wydajności pracy.

Niedobory z ubiegłego roku spowodowane niewykonaniem planu obniżki kosztów własnych wynoszą 4 miliardy zł. Co się składa na tak obrzydliwą sumę? Składają się na nią m. in. nadmierne i nieuzasadnione produkcyjne koszty zużycia materiałów budowlanych np. w Rzeszowskim Przemysłowym Zjednoczeniu Budowlanym które w I kwartale roku 1954 wyniosły 1.180.000 zł, przekroczenie przez spedycje ekspozytur w Rzeszowie i Stalowej Woli planowych kosztów własnych w roku 1954 o 538 tys. zł itp.

Niedobory te możemy i musimy nadrobić w bieżącym roku i dlatego w dziedzinie obniżki kosztów własnych plan przewiduje, że zamiast osiągniętej w roku ubiegłym sumy 3 miliardów obniżki kosztów własnych, musimy osiągnąć obecnie 7,5 miliarda zł. Jest to zadanie bardzo trudne ale mamy wszystkie podstawy by je wykonać.

Trzeba iść za przykładem załogi Kopalnictwa Naftowego w Sanoku, która w dniu 27 marca 1955 roku wykonała zadania planu 6-letniego w produkcji gazu ziemnego, a do końca bieżącego roku wyprodukuje jeszcze dodatkową ilość metrów sześciennych wartości 40.884.400 zł.

Każdy pracownik na każdym stanowisku roboczym musi zrozumieć i pamiętać, że każdy z nas trzyma w ręku poprawę swego, swoich dzieci i wszystkich bytu. Że każdy z nas swoją pracą i swoim stosunkiem do dobra społecznego rozstrzyga także o własnej sytuacji materialnej. Rozstrzyga o tym, kiedy mu będzie żyło się lepiej i lepiej.

Co winniśmy robić, ażeby ciągle przyspieszać dalszą poprawę bytu?

Ażebyśmy mogli pełną dłoń zbierać owoce polityki przemysłowej i rozbudowy ciężkiego przemysłu, trzeba produkować coraz taniej i w sposób coraz bardziej wydajny, zużywając na jednostkę produkcji coraz mniej surowców, paliwa i pracy ludzkiej oraz całkowicie eliminując z naszego życia przejawy marnotrawstwa. Nie ma bowiem gorszego wroga jak marnotrawstwo i brakorobstwo.

Nie mamy jeszcze warunków do tego aby objąć obniżką cen takie artykuły jak: chleb, mięso, wędlina, cukier. Nie osiągniemy dotąd niezbędnego wzrostu produkcji żywności i mięsa. Mamy nadal poważne trudności w skupie mięsa co spowodowało nawet pewne trudności w zaopatrzeniu ludności w ten artykuł.

Zdajemy sobie także sprawę, jak poważne są nasze zadania gospodarcze w obecnym okresie kiedy sytuacja międzynarodowa dyktuje nam konieczność wzmocnienia naszego potencjału gospodarczego i wzmocnienia czujności wobec kłosa imperialistycznych wróg. Wobec kłosa imperialistycznych wróg konieczne jednak chcemy nadal konsekwentnie realizować postanowienia II Zjazdu PZPR. Wyrazem tego jest obecna obniżka cen, która zobowiązuje do lepszej i bardziej wydajnej pracy, stałej troski o pomocność bogactwa naszej Ojczyzny.

Przyjmując z zadowoleniem uchwałę Komitetu Centralnego PZPR i Rady Ministrów, mamy pełną świadomość, że jest ona dalszym krokiem w realizacji wskazań II Zjazdu.

Bierzmy się więc ze zdołaną energią do dalszej pracy by w roku bieżącym wykonać wszystkie zadania gospodarstwa w odpowiedzi na decyzję naszego rządu i partii o obniżce cen, podejmujemy nowe zobowiązania dalszej wytyczonej pracy nad wykonaniem ostatniego roku planu 6-letniego.

Hasła KC Komunistycznej Partii Związku Radzieckiego na dzień 1 Maja 1955 r.

MOSKWA (PAP). Prasa radziecka z 21 kwietnia br. opublikowała hasła KC Komunistycznej Partii Związku Radzieckiego na dzień 1 Maja 1955 roku.

Pierwsze hasła głoszą: Niech żyje 1 Maja — dzień międzynarodowej solidarności mas pracujących, dzień braterstwa robotników wszystkich krajów!

Wzniesmy wyżej sztandar międzynarodowego proletariackiego! Proletariusze wszystkich krajów łączyć się! Braterskie pozdrowienia

dla wszystkich narodów walczących o pokój, demokrację, o socjalizm!

Ludzie pracy wszystkich krajów! Pokój będzie utrzymany i utrwalony, jeśli narody ujmą sprawę zachowania pokoju w swe ręce i będą broniły jej do końca! Umacniajcie jedność narodów w walce o pokój!

Niech żyje trwałe pokój między narodami!

Niech żyje potężny ruch obrońców pokoju na całym świecie! Ludzie pracy wszystkich krajów walczcie aktywnie przeciwko groźbie nowej wojny światowej, o pokojową współpracę między narodami! Pomnażajcie i zwierajcie szereg obrońców pokoju!

Masy pracujące wszystkich krajów! Walczcie o zakaz broni atomowej, wodorowej i innych rodzajów broni masowej zagłady, o powszechną redukcję zbrojeń!

Niech krzepnie solidarność narodów w walce przeciwko wskrzeszeniu militarystemu

(Ciąg dalszy na str. 4)

Uchwała KC PZPR i Rady Ministrów PRL z dnia 22 IV 1955 r. w sprawie obniżki cen artykułów przemysłowych i spożywczych w handlu detalicznym i niektórych usług

1. Realizując Uchwałę II Zjazdu Polskiej Zjednoczonej Partii Robotniczej w sprawie podniesienia stopy życiowej mas pracujących w mieście i na wsi w oparciu o dotychczasowe wysiłki ludzi pracy i wyniki produkcyjne, uchwała się obniżyć cen detalicznych artykułów przemysłowych i spożywczych oraz niektórych usług.

Obniżka cen detalicznych pozwoli zaoszczędzić ludności około 4 miliardy zł w stosunku rocznym i niewątpliwie stanie się bodźcem do dalszej pełnej realizacji zadań w zakresie wzrostu produkcji przemysłowej i rolniczej i całkowitego osiągnięcia planowanej obniżki kosztów własnych.

2. Obniżka cen detalicznych oraz niektórych usług zgodnie z zestawieniem po-

danym w załączniku do niniejszej Uchwały, (załącznik podajemy na str. 2 przyp. Red.) zawierającym ważniejsze artykuły i usługi podlegające obniżce cen, obowiązuje z dniem 24 kwietnia 1955 r.

3. Zobowiązują się Ministrowi: Handlu Wewnętrznego, Przemysłu Drobniejszego i Rzemiosła, Gospodarki Komunalnej oraz Prezesów Centralnego Związku Spółdzielców Pracy i Państwowej Komisji Cen do wprowadzenia w życie obniżki cen.

Za Komitet Centralny Polskiej Zjednoczonej Partii Robotniczej
(-) **Bolesław Bierut**

Za Radę Ministrów Polskiej Rzeczypospolitej Ludowej
(-) **Józef Cyrankiewicz**

Towarzysze Chruszczow i Bierut z wzięli spółdzielnię produkcyjną i PGR w województwie łódzkim

WARSZAWA (PAP).

W dniu 21 bm. członkowie delegacji rządu ZSRR z I sekretarzem KC KPZR N. Chruszczowem na czele, wraz z I sekretarzem KC PZPR — B. Bierutem, członkiem Biura Politycznego KC PZPR min. PGR — St. Radkiewiczem i kierownikiem Wydziału Rolnego KC PZPR — M. Jagielskim z wzięli spółdzielnię produkcyjną w Jackowicach w pow. Łowicz i PGR Domaników w Zespole Błonie — Krośnice w pow. Kutno.

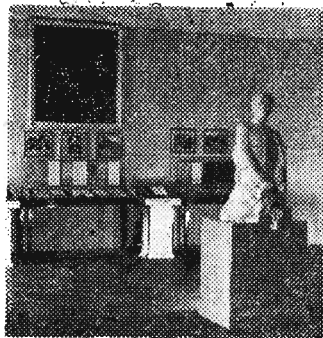
I sekretarz KC KPZR — N. Chruszczow w rozmowach ze spółdzielcami i pracownikami PGR żywo interesował się osiągnięciami i trudnościami w ich pracy. Tematem rozmów była przede wszystkim sprawa możliwości rozszerzenia uprawy kukurydzy — tak cennej dla rozwoju hodowli rośliny pastewnej.

W PGR Domaników przed gośćmi wystąpił zespół pieśni i tańca ziemi łowickiej.

Otwarcie Centralnego Muzeum Lenina w Warszawie

WARSZAWA (PAP).

W dniu 21 bm. odbyła się uroczystość otwarcia w pałacu przy al. Świerczewskiej w Warszawie Centralnego Muzeum Lenina, zorganizowanego staraniem Komitetu Centralnego Polskiej Zjednoczonej Partii Robotniczej.



Na zdjęciu: Fragment sali obrazującej życie i działalność W. I. Lenina w okresie 1870 — 1903. Po prawej — kopia rzeźby Cigala „Lenin — gimnazjalista”.

CAF — fot. Baranowski

Na uroczystość przybył: I sekretarz KC PZPR — Bolesław Bierut wraz z członkami Biura Politycznego KC PZPR, członkowie Rady Państwa — Aleksandrem Zawadzkim na czele, członkowie Rządu PRL, członkowie Komitetu Centralnego PZPR, członkowie władz naczelnych stronnictw politycznych i organizacji społecznych, generalicja, weterani polskiego ruchu robotniczego, przedstawiciele świa-

ta kultury i nauki oraz przedstawiciele prasy.

Obecny był charge d'affaires a. I. ZSRR w Polsce I. Mielnik wraz z członkami ambasady. Obecni byli przedstawiciele dyplomatyczni państw obozu pokoju.

W uroczystości uczestniczył przybyły do Warszawy na obchody 85 rocznicy urodzin Lenina dyrektor Centralnego Muzeum Lenina w Moskwie — Waczesław Mo-

Rzeszowskie pod znakiem 10-lecia układu polsko-radzieckiego

Jarostaw gościł budowniczych Pałacu Kultury i Nauki

(!) Na terenie naszego województwa odbywają się uroczystości związane z obchodem 10 rocznicy podpisania

układu polsko-radzieckiego. Inauguracją uroczystości było spotkanie budowniczych Pałacu Kultury i Nauki z przodownikami pracy Jarostawskich Zakładów Mięsnych, kadry techniczną Ośrodka Szkolenia Rolniczego i pracownikami POM Radym no. Goście radzieccy spotkali się również ze społeczeństwem Jarostawia. W spotkaniu wzięło udział około 1000 osób. Na szereg pytań doty-

Z UROCZYSTEJ AKADEMII W RZESZOWIE



Na zdjęciu: Fragment prezydium uroczystej akademii która odbyła się w Rzeszowie

Foto Kruczek

O pełną mobilizację sił i środków w wiosennej kampanii siewnej

Rolnicy!

W porównaniu z ubiegłym rokiem, siew zbóż jarych w naszym województwie został poważnie opóźniony. Kwietniowe chłody i częste deszcze uniemożliwiły nam przeprowadzenie wiosennych robót w polu w określonym terminie. Nie możemy jednak czekać z założonymi rękami na sprzyjającą pogodę i na jej trwałe ustalenie. Każdy dzień zwłoki grozi nam obniżeniem plonów. Stare polskie przysłowie mówi: „Wiosny dzień karmi rok”. Toteż ka pryśna pogoda wymaga od nas szczególnego napięcia sił, sprawnego wykorzystania środków i należytej organizacji prac polowych do jak najpomyślniejszego za-

kończenia siewów. W PGR i spółdzielniach produkcyjnych oprócz ciągników należy użyć koni. Te gospodarstwa państwowe i spółdzielcze, które zakończyły już u siebie siew zbóż powinny pomóc tym, które na potykają na trudności i mają jeszcze poważne arealy ziemi do obsiewu. We wszystkich gospodarstwach w państwowych i spółdzielczych oraz indywidualnych nie czekać aż ziemia obeschnie na całym obszarze a można i należy siać jeżeli ziemia obeschła choćby na małym kawałku, a wysiew ziarna nie grozi zniszczeniem. Siał szybko i dobrze — oto nasze bojowe zadanie i nasz obowiązek.

Wykaz ważniejszych artykułów podlegających obniżce cen

Załącznik do Uchwały Komitetu Centralnego PZPR i Rady Ministrów PRL z dnia 22. IV. 1955 r.

1. Tłuszcze Słonina o 2,9 proc. Smalec o 2,3 proc. Olej rzepakowy luzem o 3,3 proc. Olej sojowy luzem o 6,0 proc. Olej arachidowy luzem o 4,0 proc. Olej sojowy w butelkach średnio o 5,0 proc. Olej arachidowy w butelkach średnio o 2,6 proc. Oliwa z oliwek o 10,0 proc. 2. Papierosy „Sport” o 6,25 proc. „Wczasowe” o 4,75 proc. 3. Ryż średnio o 20,0 proc. 4. Przetwory owocowe Marmolady średnio o 12,5 proc. Powidła średnio o 14,0 proc. Dżemy średnio o 15,0 proc. Galaretki owocowe średnio o 15,0 proc. Soki słodzone średnio o 12,5 proc. Płynny owoc średnio o 10,0 proc. 5. Wina owocowe średnio o 6,0 proc. 6. Przetwory rybne Konserwy z ryb siodkowodnych o 5,0 proc. Marynaty o 5,0 proc. 7. Namiasłki kawowe średnio o 10,0 proc. 8. Artykuły mleczarskie, których ceny obniża się na sezon letni Masło eksportowe o 3,3 proc. Masło ekstra wyborowe o 3,6 proc. Masło wyborowe o 4,0 proc. Mleko średnio o 8,0 proc. Śmietana średnio o 7,0 proc. 9. Węgiel kamienny i koks średnio o 10 proc. 10. Tkaniny wełniane Tkaniny czesankowe i czesankowo-zgrzebne średnio o 6 proc. Tkaniny zgrzebne średnio o 15 proc. Chustki zgrzebne średnio o 25 proc. Koce średnio o 10 proc. Watalina do 50 proc. włącznie średnio o 25 proc. Watalina 100 proc. średnio o 10 proc. 11. Tkaniny bawełniane Tkaniny białe, koszulowe, płaszczowe i sukienkowe średnio o 5 proc. Ręczniki frotte, podszewkowe i podszełki średnio o 15 proc. Pościelowe i prześcieradłowe (płótno podw. szer.) średnio o 12 proc. Materacowe, stołowe, ubraniowe i genua kord (welwet) średnio o 10 proc. Cająk średnio o 20 proc. 12. Tkaniny jedwabne Białe, koszulowe, męskie i damskie średnio o 10 proc. Piżamowe średnio o 10 proc. Podszełki rządowe średnio o 20 proc. Bluzy i kombinezony z wyjątkiem żorżety średnio o 15 proc. Żorżeta średnio o 10 proc. Szlafroki średnio o 10 proc. Ubrania (welwet) średnio o 10 proc. 13. Tkaniny powlekane i sztywniki krawieckie Sztywniki krawieckie średnio o 5 proc. Artykuły powroźnicze średnio o 5 proc. Sztuczna skóra-derma, dermatoid, granitol średnio o 35 proc. Cerata wózkowa, stołowa, obrusy ceratowe średnio o 10 proc. Tkaniny fartuchowe średnio o 10 proc. 14. Tkaniny płaszczowe średnio o 15 proc. 15. Odzież z tkanin wełnianych Płaszcz i kurtki męskie, damskie, chłopięce i dziewczęce na watalinie i bez wataliny: a) z tkaniny zgrzebnej średnio o 14 proc. b) z tkaniny czesankowo-zgrzebnej i czesankowej średnio o 3 proc. Ubrania męskie i kostiumy damskie oraz ubranka chłopięce: a) z tkaniny zgrzebnej średnio o 10 proc. b) z tkaniny czesankowo-zgrzebnej i czesankowej średnio o 3 proc. Suknie i sukienki, spódnice i bluzki średnio o 5 proc. Odzież służbowa i robocza średnio o 10 proc. Wszelka inna odzież z tkanin wełnianych: a) zgrzebnych średnio o 10 proc. b) czesankowych i czesankowo-zgrzebnych średnio o 3 proc. 16. Odzież i bielizna z tkanin bawełnianych Płaszcz i kurtki podgumowane, płaszcz i peleryny średnio o 3 proc. Płaszcz ochronny lekarski i bielizna z płótna podszewkowego średnio o 13 proc. Odzież ochronna i robocza z cająk średnio o 16 proc. Odzież z welwetu średnio o 8 proc. Ubrania wataowane spodnie i bluzy średnio o 8 proc. Poszwy i poszewki, prześcieradła i koperty na koldry średnio o 10 proc. Materace średnio o 10 proc. Koldry średnio o 2 proc. Wszelka inna odzież i bielizna z tkanin bawełnianych średnio o 3 proc. Wyprawki niemowlęce średnio o 6 proc. 17. Odzież i bielizna z tkanin jedwabnych Suknie i bluzki damskie oraz dziewczęce średnio o 12 proc. Bielizna damska średnio o 8 proc. Wszelka inna odzież i bielizna z tkanin jedwabnych średnio o 8 proc. 18. Wyroby pończosznicze Pończochy steelonowe średnio o 25 proc. Pończochy jedwabne średnio o 15 proc. Pończochy i skarpetki wzmacnione steelonem średnio o 15 proc. 19. Wyroby z folii (igelitu) Odzież z folii, jak np. płaszcz, peleryna średnio o 15 proc. Obrusy z folii średnio o 20 proc. Galanteria z folii — torebki, śniadaniówki średnio o 10 proc. 20. Galanteria włókiennicza-odzieżowa średnio o 10 proc. 21. Nici bawełniane i bawełniczka średnio o 10 proc. 22. Obuwie krajowej produkcji przemysłu państwowego, terenowego i spółdzielczego Obuwie z wierzchem skórzanym z wyjątkiem obuwia z wierzchem ze skóry świnińskiej — bez względu na rodzaj podeszwy: a) męskie i damskie średnio o 5 proc. b) młodzieżowe i dziecięce średnio o 10 proc. Obuwie wszelkie z wierzchem ze skóry świnińskiej na podeszwie skórzanej lub z tworzyw sztucznych średnio o 12 proc. Obuwie gumowe średnio o 5 proc. Obuwie tekstylne wszelkie bez względu na rodzaj podeszwy średnio o 5 proc. 23. Obuwie krajowej produkcji przemysłu państwowego, terenowego i spółdzielczego Obuwie z wierzchem skórzanym z wyjątkiem obuwia z wierzchem ze skóry świnińskiej: a) męskie i damskie na podeszwie skórzanej średnio o 10 proc. b) męskie na podeszwie gumowej, ze sztucznej skóry igelitu i innej średnio o 12 proc. c) damskie i młodzieżowe na podeszwie gumowej, ze sztucznej skóry, igelitu i innej średnio o 15 proc. d) młodzieżowe na podeszwie skórzanej średnio o 12 proc. e) dziecięce na podeszwie skórzanej średnio o 15 proc. f) dziecięce na podeszwie gumowej, ze sztucznej skóry, igelitu i innej średnio o 17 proc. Obuwie wszelkie z wierzchem ze skóry świnińskiej: a) na podeszwie skórzanej średnio o 15 proc. b) na podeszwie gumowej ze sztucznej skóry i tworzyw sztucznych średnio o 18 proc. Obuwie tekstylne wszelkie bez względu na podeszwę średnio o 10 proc. Obuwie gumowe wszelkie średnio o 10 proc. Obuwie luksusowe średnio o 7 proc. 24. Galanteria skórzana z tworzyw sztucznych Teczki, torby damskie, walizy, rękawiczki damskie, męskie, paski, portfele oraz inna galanteria skórzana średnio o 10 proc. Galanteria z tworzyw sztucznych (maszyny, plastikowych) torby, torebki damskie, teczki i inna galanteria średnio o 10 proc. Galanteria z skóry: walizki, teczki, tornistry i inna galanteria średnio o 20 proc. 25. Skórguma średnio o 25 proc. 26. Uprząż średnio o 25 proc. 27. Maszyny i narzędzia rolnicze Sierpy i kosy średnio o 30 proc. Piugi bezkoleśne	„Piorun” P-1 i P-2 średnio o 10 proc. Kultywatory odwracalne 5-ciozębowy BZ-1 średnio o 10 proc. Sieczkarnie bębnowe LS-4 średnio o 10 proc. Śrutownik S-3 średnio o 10 proc. 27. Artykuły elektrotechniczne Odkurzacze średnio o 30 proc. Froterki średnio o 30 proc. Suszarki do włosów średnio o 10 proc. Latarki myśliwskie średnio o 10 proc. 28. Artykuły metalowe Klódki średnio o 25 proc. Łóączka dziecięce metalowe średnio o 20 proc. Rowery dziecięce i wukolowe średnio o 11 proc. Wagi średnio o 20 proc. 29. Lornetki turystyczne średnio o 20 proc. 30. DREWNIANE ARTYKUŁY GOSPODARSTWA DOMOWEGO średnio o 15 proc. 31. Artykuły sportowe Obuwie narciarskie średnio o 5 proc. Odzież sportowa: a) z tkanin zgrzebnych średnio o 10 proc. b) z tkanin czesankowo-zgrzebnych średnio o 3 proc. 32. Artykuły kosmetyczne produkcji państwowego przemysłu kluczowego Szampony i esencje rumiankowe średnio o 10 proc. Vegetal średnio o 30 proc. Wody: brzożowa, chinowa i porczywowa, płyn do włosów „Mag” petrol, olejek do włosów, luminex, henna średnio o 10 proc. Krem sportowy „Nivea” z wiekiem blaszanym lub bakelitowym średnio o 10 proc. Krem sportowy „Nivea” w słoikach szklanych średnio o 15 proc. Perfumy luksusowe średnio o 20 proc. 33. Artykuły kosmetyczne produkcji państwowego przemysłu drobnego, terenowego i spółdzielczego Wszelkie środki do pielęgnacji włosów, skóry i środki upiększające średnio o 10 proc. Wody kolonijne, kwiatowe, fryzjerskie, lawendowe, na wagę i specjalne średnio o 20 proc. Perfumy średnio o 30 proc. 34. Usługi dekarskie średnio o 20 proc. murarskie średnio o 10 proc. za naprawę studzien szklarskie średnio o 15 proc. za naprawę mebli średnio o 20 proc. za naprawę art. elektrotechnicznych średnio o 13 proc. za naprawę wiecznych piór średnio o 15 proc. za cerowanie, podnoszenie oczek, plisowanie średnio o 13 proc. za naprawę rękawiczek zegarmistrzowskich średnio o 15 proc. za naprawę zabawk średnio o 14 proc. za naprawę parasoli średnio o 10 proc. za naprawę galanterii skórzanej średnio o 8 proc. introligatorskie średnio o 14 proc. tapicerskie średnio o 10 proc. wulkanizatorskie średnio o 8 proc. ciesielskie średnio o 10 proc. farbiarskie w zakładach spółdzielczych średnio o 20 proc. farbiarskie w zakładach gospod. komunalnej średnio o 4 proc.
--	--

Wypada mi się przedstawić — otóż jestem autorem znanego Wam artykułu pt. „Za kulisami zwolnienia z pracy” zamieszczonego w 48 numerze „Nowin Rzeszowskich”. Zdziwił Was może, że drugi raz piszę w tej samej sprawie, ale sami zmusiliście mnie do tego swoim wyjaśnieniem, jakie otrzymała redakcja „Nowin” w odpowiedzi na wspomniany artykuł.

Byłem zaskoczony po przeczytaniu Waszego „wyjaśnienia”, które muszę przyznać, niewiele wyjaśniło całą za kulisową sprawę związaną ze zwolnieniem z pracy ob. Wandy Długosz. A zaprzeczanie słuszności artykułu. Piszecie...

...bezspornie, gdyby stan jaki został w tym raporcie ustalony naprawdę zaistniał, to niewątpliwie byłoby to karygodne.

A zatem wynika z tego jasno, że nie miałem racji.

W dalszej treści wyjaśnienia staracie się podbudować faktami i przykładami początkowo stwierdzenie. A więc ob. Wanda Długosz — z narządami się w pracy — zwróciła się do Waszego zarządu, że bez żadnego usprawiedliwienia nie przychodziła do pracy, a gdy nawet stawiała się, to obowiązków nie wypełniała.

A cóż na to kierownictwo zakładu? Owszem, jest odpowiedź: „...próbę wychowawczą nie odniosła żądanej rezultatu, a kierownictwo nie chciało wyciągnąć

List otwarty

Do towarzyszy z dyrekcji Kopalnictwa Naftowego w Potoku

rygorystycznych konsekwencji kierując się względami własnie ludzkimi, gdyż doskonale znała jej warunki domowe i nie chciała w okresie kiedy miała na wychowaniu niemowlę zwalniać ją z pracy. Wreszcie doprowadzone do ostateczności, dało jej wypowiedzenie w miejsce natychmiastowego zwolnienia, również kierując się względami humanitarnymi”.

Wybaczcie towarzysze, ale tu aż zbyt jaskrawo rzucają się w oczy Wasze „względami humanitarne”. Zwolniliście z pracy kobietę w szóstym miesiącu ciąży i nazywacie to „względami humanitarnymi”.

Jako dowód zwolnienia po dalszym nienależycie wywiązaniu się z obowiązków. Pozornie macie rację. Nie podajecie jednak, że Długosz nie była w stanie sprzątać każde go dnia we wszystkich pokojach i to jest istotne, to obala Waszą podstawę zwolnienia.

W dalszym ciągu „wyjaśnienie staracie się za wszelką cenę udowodnić słuszność Waszego stanowiska (humanitarnego). Dzielnie broniacie kierownika personalnego R. Szczepanika, który — tu cytuję... „mając poufne informacje, że prawdopodobnie jest brzemienna (chodzi o Wandę Długosz) mówił: „...

aby poszła do lekarza i przyniosła zaświadczenie w okresie wypowiedzenia, to wówczas wypowiedzenie zostanie cofnięte”. Jednak Długosz nie posłuchała Szczepanika, no i rzecz jasna, że ona jest winna. Tak wynika z Waszej odpowiedzi.

Powracam jeszcze do Waszego wyjaśnienia — cytuję: „Dziwi nas, że badający tę sprawę ze strony redakcji, ograniczył się tylko do rozmowy z kier. pers. i sekr. KZ pomijając zupełnie dyrektora przedsiębiorstwa i Radę Zakładową, którzy przede wszystkim winni złożyć swe oświadczenie i wyjaśnienie w przedmiotowej sprawie”.

Słowem, zebrałem wiadomości niezgodne ze stanem obiektywnym. Tak wynika jasno z wyjaśnienia. Nie dziwię się już zakończeniu Waszego wyjaśnienia, które wynika z poprzednich stwierdzeń i określeń. Znowż zaczynam: „Przedsiębiorstwo w danym wypadku okazało dużo wielokrotności i w dalszym ciągu nie myśli postępować inaczej. Ob. Wandę Długosz przyjmie do pracy, jednakowoż musi rygorystycznie uwarunkować, że stosunek pracy nie będzie formą wyłudzenia pieniędzy, a naprawę za stwierdzony wypadek i obowiązków, oczywiście z uwzględnieniem jej obecnego stanu zdrowotnego”.

Nie chciałbym już wracać do Waszego wyjaśnienia i przytaczać jego sformułowania. Chcę Was jeszcze przypomnieć treść pisma Centralnego Zarządu Przemysłu Naftowego, a więc Waszych zwierzchnich władz, które przysłały do redakcji „Nowin” nast. treści pismo:

„W załączeniu notatki „Za kulisami zwolnienia z pracy” zamieszczonej w „Nowinach Rzeszowskich” Nr 48 z dnia 25. II. 1955 r. zawiadamiam, że po przeanalizowaniu sprawy kolektywnie uznano, że niesłuszne było zwolnienie z pracy ob. Wandy Długosz i w związku z tym anulowano wypowiedzenie wymienionej i wypłacono jej pobór za czas od 14. I. 1955 r.

Były kierownik Sekcji Personalnej Kop. Naft. Potoku ob. Ryszard Szczepanik ze względu na jego młody wiek i brak doświadczenia w pracy kadrowej został przeniesiony na stanowisko insp. pers. w Kop. Naft. Grabownica. Dyrektor St. Dutka”.

Jak widać, co tu jest nie w porządku. Powiem Wam otwarcie boicie się przyznać do popełnionego błędu, mimo że wyciągnęliście wnioski i błęd naprawiliście. Nasta-

że wypłacono jej za okres nieprzepracowany, ale Wy ani słowem o tym nie wspomnieliście w wyjaśnieniu. To nie jest właściwy stosunek do krytyki prasowej.

Kończąc ten list skierowany do Was, towarzyszy z Kopalnictwa Naftowego w Potoku. Na zakończenie chciałbym jeszcze Was powiedzieć, że mocno zdziwiło mnie Wasze wyjaśnienie, będące dowodem braku samokrytyki z Waszej strony. Wiedzieliście jednak o tym, że takie stanowisko nie pomoże Wam w dalszej pracy, ale może Was sprowadzić na pozycje obecnej partii.

Warto się nad tym zastanowić.

STANISŁAW PRAZUCH

pilo to jakieś nieporozumienie. Czy Wy towarzysze uważacie, że po to opisałem sprawę Długosz, aby Wam „poderwać autorytet”, aby Wam szkodzić? Nic podobnego, Chciałem Wam pomóc. Nie pisałem artykułu dla samego pisania i pisać, miałem fakty zebrane u Was. Złe jest, że nie chcecie przyznać samokrytycznie słusznych zarzutów pod Waszym adresem i napisaliście wyjaśnienie niewiele wyjaśniające całą sprawę.

Jest faktem, że Długosz pracuje na dawnym miejscu,



SIEW KRZYŻOWY NA POLU PGR

Stosowanie w rolnictwie polskim nowych zdobyczy nauki radzieckiej, nowych metod uprawy i hodowli, wprowadzenie na nasze pola traktorów, maszyn i narzędzi rolniczych otrzymanych ze Związku Radzieckiego lub produkowanych w naszych fabrykach, budowanych przy pomocy radzieckiej, umożliwiła nam szybsze podnoszenie produkcji rolnej i hodowlanej.

CAF fot. Miedza.

Harcerze z Malawy budują Dom Kultury

Młodzież szkolna z Malawy przystąpiła do zbiórki makulatury na Młodzieżowy

„Wieczór Przyjaźni“

W związku z obchodem 10 rocznicy podpisania układu o przyjaźni, pomocy wzajemnej i współpracy wojennej między Polską Ludową a Związkiem Radzieckim — Zarz. Woj. Tow. Przyjaźni Polsko-Radzieckiej w Rzeszowie organizuje „Wieczór Przyjaźni“, który odbędzie się dn. 24. IV. br. o godz. 16 w sali Koleja rza. Na program wieczoru złożą się występy najlepszych zespołów artystycznych Fabryki Obuwia z Krośna oraz zabawa taneczna. Wstęp bezpłatny.

(Za)

Nowe specjalne serie znaczków pocztowych

Z okazji 10 rocznicy zawarcia polsko-radzieckiego układu o przyjaźni, pomocy wzajemnej i współpracy wojennej — Poczta Polska przygotowuje wydanie specjalnej serii znaczków pocztowych. Seria ta składa się z 4 znaczków w różnych kolorach. Na dwóch z nich — wartości 40 gr — wykonanych według projektu artysty R. Kluczewskiego przedstawione są złączone sztandary: biało-czerwony i czerwony na tle sylwetki Pałacu Kultury i Nauki. Następnie dwa znaczki — po 80 gr — według projektu artysty W. Borowczyka przedstawiają rzeźbę radzieckiej artystki Aliny Szapocznikowej pt. „Przyjaźń polsko-radziecka“ przeznaczoną dla ozdoby PKiN. Pod rysunkami wszystkich znaczków widnieje napis: „1945 — 21. IV. — 1955“.

KWIECIEŃ JEST MIESIĄCEM SIEWU LNU I KONOPI

K-147

Sobota, niedziela 23, 24 kwietnia

RZESZÓW
Dyżur nocny: Apteka Społeczna nr. 81 Plac Stalina 18
Pogotowie Ratunkowe: ul. Obronców Stalingradu 28
tel. 08
Straż Pożarna: ul. Mickiewicza 10, tel. 08

Kina

APOLLO (ul. W. Hibnera):
Kordzik prod. radz. godz. 18, 18 i 20
(dozwolony od lat 7)
PRZODOWNIK (Petrowskiego):
Ciemna rzeka godz. 17 i 19
WDK (Okrzej 7) — nieczynne
FORANKI
APOLLO (ul. W. Hibnera):
Maksymek godz. 9
PRZODOWNIK (Petrowskiego):
Snotkami się godz. 11
(Uwaga: repertuar kin podajemy wg informacji CWF).

WDK

WOJEWÓDZKI DOM KULTURY ZW. ZAW. ul. Okrzej 7
sobota — Opowiadanie bajek w języku rosyjskim godz. 17
niedziela — Wojewódzkie Eliminacje Amatorskich Zespołów Artystycznych Związku Samopomocy Chłopskiej g. 10

Klub TPPR

sobota — Pogadanka pt. „Za przykładem młodzieży radzieckiej“
film „Pod gwiazdą frygijską“ godz. 18
niedziela — Konkurs literacki poświęcony z deklamacjami Maksymowskiego
film „Pod gwiazdą frygijską“ godz. 17
Radio

23 kwietnia 1955 r. (sobota)
Program I — na fal 1322 m
5.10 Poranne rozmaitości rolnicze 5.30 Muzyka poranna 5.48

Dom Kultury. Całą akcję ujęli w swe ręce harcerze zobowiązując się złożyć do końca roku szkolnego 1.500 zł. W niespełna 2 tygodnie od rozpoczęcia zbiórki, za makulaturę otrzymano 758 zł, która to suma w najbliższych dniach zostanie przekazana na konto Woj. Kom. Budowy. W akcji wyróżniła się kl. VII, składając ponad 350 zł. Z okazji składania podpisów pod Apellem Wiedeńskim młodzież postanowiła skrócić czas zbiórki o jeden miesiąc, tj. wykonać plan do 31 maja. Ponieważ w miejscowym kole ZMP akcja nie nabrała jeszcze należytego rozmachu, harcerze malawscy wzywają ZMP-owców do współzawodnictwa.

Traw.

Odpowiadamy

Czytelników naszych dojeżdżających do pracy autobusami PKS na trasie Dęba — Rzeszów zawiadamiamy, że Zarząd PKS w Rzeszowie w piśmie swoim potwierdza fakty nieprzebiegania rozkładu jazdy na tej trasie przez kierowców, czego dowodem była zima i brak zegarów na punktach zwrotnych.

Zima się skończyła, jeżeli więc zakupione zostaną zegary — spóźnianie się autobusów pozostanie wspomnieniem.

W odpowiedzi na naszą interwencję z dnia 20. I. br. w sprawie rzekomych nadużyć przez komendanta OSP w Skrzyszowie pow. Dębica — Wojewódzka Komenda Straży Pożarnych w Rzeszowie po komisyjnym zbadaniu wyjaśniamy, że wykazane zarzuty w stosunku do komendanta OSP w Skrzyszowie okazały się niesłuszne.

F. B.

Ostrożnie z niewypałami

Mimo że 10 lat dzieli nas od zakończenia działań wojennych, często zdarzają się wśród młodych chłopców na szego województwa śmiertelne wypadki na skutek manipulacji przy różnego rodzaju pociskach.

W dniu 11 bm. w gromadzie Brzeziny manipulując przy pocisku ponieśli na miejscu śmierci 13-letni i 11-letni Edward i Stanisław Przywara i Franciszek Legiesz, a Józef Chmura został ranny. Podobny wypadek miał

miejsce w dniu 10 bm. w Przemysiu. W czasie strzelania z pocisków artyleryjskich zginął 20-letni Zbigniew Nić. Stanisław Kunowicz natomiast wraz z Romanem Zurowskim ciężko ranni odwiezieni zostali do szpitala.

W tym samym także dniu Edwardowi Dworakowi z Głogowa w powiecie rzeszowskim rozbierającemu spłonkę od miny urwało rękę, a siedmiu jego kolegów poraniło.

Przypominamy więc rodzicom, nauczycielom w szkołach, organizacji zetempowskiej o obowiązku przestrzegania młodzieży przed manipulowaniem przy różnego rodzaju broni czy pociskach, jakie się jeszcze znajdują, jako pozostałości działań wojennych.

Feliks Uliasz pracą walczy o pokój



Feliks Uliasz murarz ZBM w Rzeszowie codzienną pracą na budowie walczy o pokój, gdyż wie że od siły naszego kraju zależy wiele.

A w dniach poprzedzających podpisywanie Apelu Wiedeńskiego prosto z budowy szedł do Obwodowego Komitetu Frontu Narodowego resztę wolnego czasu poświęcając pracy społecznej.

Spokoju publicznego nie wolno zakłócać

Przed Kolegium Orzekającym przy Prezydium MRN w Rzeszowie stanął w dniu 7 bm. ob. Adolf Haber (pracownik ZBM Rzeszów) za wywołanie awantury w stanie nietrzeźwym.

Wezwani świadkowie orzekli, że ob. Haber bardzo często zakłóca spokój mieszkańców. Ostatnio dokonał on włamania do mieszkania ob. Anny Baran. Kolegium Orzekające wymierzyło mu 3 miesiące przymusowej pracy poprawczej.

W dniu tym stanął również przed Kolegium ob. Jan Bał (dorożkarz) zam. w Rzeszowie przy ul. Śniadeckich 13, który w dniu 10 lutego br. w późnych godzinach wieczornych „kontrolował“ w stanie nietrzeźwym kierowców samochodowych. Za wybryk ten Kolegium Orzekające ukarało ob. Jana

Bała 1 tygodniem przymusowej pracy poprawczej przy czyszczeniu ulic Rzeszowa.

Przytoczone wyżej przykłady winny-być ostrzeżeniem dla chuliganów i niezachowujących się należycie w miejscach publicznych i usiłujących zakłócać spokój mieszkańcom.

E. Dziobak
koresp.

Komunikat

Walne Zgromadzenie Delegatów Powojskowej Spółdzielni Spożywców w Rzeszowie mające odbyć się w dniu 24. IV. br. w Teatrze Ziemi Rzeszowskiej zostało odwołane z przyczyn technicznych.

Młodzież szkoli się na kursach motorowych ale jeszcze za mało

Komenda Wojewódzka „SP“ prowadzi szkolenie motorowe. W tej chwili czynnych jest 11 kursów motorowych, 4 kursy samochodowo-motocyklowe i jeden kurs samochodowy. Dwa kursy jeden w Sekowej pow. Gorlice i drugi w Sanoku-Wsi zostały już zakończone. Szkoleniem motorowym objęto na terenie naszego województwa 596 młodzieży SP i LZS.

Podobnie jak w latach ubiegłych tak i obecnie mały jest udział dziewcząt w prowadzonych kursach. Wynika to przede wszystkim z niedostatecznej pracy propagandowej wokół organizowanych kursów ze strony Komend Powiatowych „SP“. Niektóre Komendy Powiatowe „SP“, jak Rzeszów, Łańcut, Kolbuszowa, Strzyżów nie zorganizowały na swym terenie ani jednego kursu motorowego.

Duże zainteresowanie szkoleniem motorowym przejawia Komenda Powiatowa „SP“ Mielec, która zorganizowała kurs motorowy i samochodowy. Dotychczas nie

Na fundusz MDK

Zaloga Narodowego Banku Polskiego II Oddziału Miejskiego w Rzeszowie zadeklarowała kwotę 500 zł na budowę Młodzieżowego Domu Kultury im. Adama Mickiewicza w Rzeszowie, wzywając jednocześnie Bank Rolny, PKO, PZU do włączenia się w łańcuch podobnych zobowiązań.

Zaloga Miejskiego Wydziału Zdrowia zadeklarowała na budowę MDK 15.412 zł i zobowiązała się powyższą kwotę wpłacić do końca 1955 roku.

Jako pierwszą ratę Komitet Zakładowy wpłacił kwotę 3.020,80 zł.

W odpowiedzi na wezwanie dyr. WODKO tow. Grzegorzka pracownicy Zarządu Okręgu ZZNP w Rzeszowie deklarują na budowę Młodzieżowego Domu Kultury 500 zł i wzywają do podobnych świadczeń zarządy oddziałów powiatowych ZZNP.

PKS w Rzeszowie zobowiązała się do wpłacenia na budowę MDK 0,5 proc. od poborów brutto przez okres 9 miesięcy tj. od miesiąca kwietnia do grudnia 1955 r.

Zobowiązanie to przyniesie w sumie około 18.000 zł na fundusz MDK.

Zaloga Ekspozytury Towarowo-Spedycyjnej PKS Rzeszów wzywa do podjęcia podobnych zobowiązań wszystkie instytucje na terenie naszego województwa podległe Ministerstwu Transp. Drog. i Lotniczego.

Pracownicy poszukiwani

INŻYNIERÓW: mechaników, energetyków, konstruktorów budowlanych, elektryków, specjalistów urządzeń wodnych i instalacji sanitarnych zatrudni natychmiast w charakterze projektantów Biuro Projektów Rafinerii Nafty w Krakowie, Lublec 25. Zgłoszenia przyjmuje Sekcja Kadr, pokój Nr 637, IV piętro. K-131

Zawiadomienie

WAŻNE DLA ROLNIKÓW!

Rzeszowskie Przedsiębiorstwo Wylęgu Drobiu w Rzeszowie
Podaje do wiadomości, że w Zakładach Wylęgu Drobiu są do nabycia
PISKLETA JEDNODNIOWE
w cenie 3,70 zł za 1 sztukę.

ROLNICY!

Pamiętajcie, że tylko z rasowych, zdrowych, wczesnych kurcząt wylęgniętych w Zakładach Wylęgowych otrzymacie niołki o wysokiej wydajności.
Blizszej informacji udzielają Zakłady Wylęgowe i Powiatowe Zarządy Rolnictwa. K-143

WIOSENNO-LETNI POKAZ ODZIEŻOWY

urządzają w dniu 23 kwietnia 1955 r. w SALI PDK w PRZEMYSŁU przy ul. Konarskiego
CENTRALA ODZIEŻOWA

MIĘJSKI HANDEL DETALICZNY
NOWINY RZESZOWSKIE

przy współudziale zespołu WDK ZZ — Kraków
TAKTY i NIETAKTY

z programem

Orkiestra „ATOM“ — JAZZ
Włodzimierz Kotarba — śpiew
Jan Sender — konferansjer

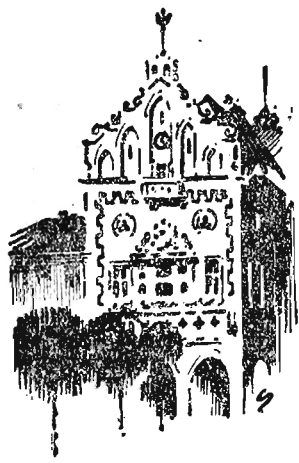
Wanda Frogini — śpiew
Marian Załucki — humor
[satyra]

PRZEDSPRZEDAŻ BILETÓW W DNIU POKAZU TJ. 23 KWIECIEŃ BR. W KASIE PDK.

POCZĄTEK PUNKTUALNIE O GODZ. 18. BILETY WSTĘPU OD 8—12 ŻŁ.

Uwaga!

Na dwie godziny przed rozpoczęciem pokazu odbywać się będzie w PDK sprzedaż artykułów odzieżowych demonstracyjnych na pokazie. K-145



Z RZESZOWA

Tysiąc róż rabatowych zostało zasadzonych na skwerach i plantach naszego miasta. Niestety 150 krzewów zniknęło już bez śladu.

Wobec podobnych objawów wandalizmu Prezydium MRN poważnie zastanawia się nad celowością sadzenia dalszego zamówionego tysiąca sztuk.

Prezydium MRN w Rzeszowie przypomina o zarządzeniu wydanym z okazji akcji sanitarno-porządkowej, dotyczącej zakazu wietrzeń i suszenia garderoby na balkonach i oknach frontowych. Trzepanie chodników i pościeli w podwórzu na trzeniku odbywać się powinno wyłącznie od godz. 6 — 10-tej.

Pracownicy poszczególnych instytucji i zakładów rzeszowskich podejmują szereg zobowiązań.

Pracownicy Prezydium MRN, aby uczcić Święto Pracy — na uroczystym zebraniu odbytym w dniu 14 kwietnia zobowiązali się wykonać wykopy pod kabel do oświetlenia Placu Zwycięstwa. Prace te mają być wykonane w przeciągu 3 dni.

Funkcjonariusze MO z Komisariatu Miejskiego zadeklarowali się poświęcić 100 roboczogodzin dla podniesienia wyglądu zewnętrznego miasta, przez sadzenie drzewek, oczyszczanie skwerów, pracowników ścieżek.

Milicjanci wzywają pracowników innych instytucji do podejmowania podobnych zobowiązań.

