

# NOWINY RZESZOWSKIE

Proletariatus wszystkich krajów, łączcie się!

ORGAN KW. POLSKIEJ ZJEDNOCZONEJ PARTII ROBOTNICZEJ

Nr 12 (2051) — Rzeszów, sobota 14 i niedziela 15 stycznia 1956 r.

### Zabezpieczając rytmiczność dostaw unikniemy trudności

**Z** końcem staro-ego i na początku nowego roku przysłała rad narodowych, powiatowi pełnomocnicy Ministerstwa Skupu, aktywni wlejscy do-kladają niemało starań, aby plany obowiązkowych dostaw produktów rolnych dla państwa, w szczególności żywności i mleka, zostały wykonane w 100 proc.

Co roku do rozliczenia zostaje dość pokaźna liczba gospodarstw, których częściowe zaległości w uregulowaniu zobowiązań towarowych wobec państwa się gaja — w skali powiatowej — setek, a nierzadko tysięcy ton żywności i dziesiątków litrów mleka.

Poza tym w trakcie rozliczeń trzeba przeprowadzić niemiłą, ważną akcję ustalania terminów dostaw jako podstawy realizacji planu dostaw.

Niewątpliwie jedną z przyczyn trudności, jakie mamy co roku z wyrównaniem zaległości, jest albo źle ustalony terminarz dostaw z winy samych chłopów, którzy nie doceniają tej sprawy, albo nieuwzględnienie interesu społecznego i odkładanie dostaw na ostatni kwartał. Przyczyną bodajże najważniejszą jest także brak realizacji ustalonego planu dostaw, brak rytmiczności ich od pierwszych dni i tygodni nowego roku.

Przysłała rad narodowych nie analizują systematycznie przebiegu dostaw, nie rozmawiają z zalegającymi, nie stosują wobec opornych żadnych sankcji karnych, odkładają rozliczenia na koniec roku. Zwoluje się później masowo chłopów do przydziału GRN na rozmowy, przekonuje i dopytuje się ich o stan gospodarstwa, a następnie idąc po najmniejszej linii oporu umarza się zaległości. Nie podważają zasady przyznawania ulg, wszelkie prośby o nie, wymagają wnikliwego rozpatrzenia.

Ważną sprawą jest ustalenie terminarza. W Bratkówce pow. Krosno chłopci chcieli w pierwszym kwartale br. dostarczyć 8 proc. przewidzianego planem żywności a resztę w IV kwartale. Podobnie było w pow. strzyżowskim oraz lubaczowskim, gdzie chłopcy na I kwartał br. deklarowali tylko ok. 18 proc. żywności. Resztę przesuwali na następne kwartały, choć dostawy w I kwartale powinny być wykonane w 25 proc. Bo zaopatrzenie ludności pracującej w mięso i tłuszcz wymaga systematycznych dostaw przez 12 miesięcy w roku. Bywa i tak, że chłopcy w ogóle nie zgłaszają się aby uzgodnić wspólnie terminy dostaw ze swego gospodarstwa. Istniała więc konieczność narzucenia tych terminów, z uwzględnieniem

## 60 płytkich kopalń węgla wybudujemy w okresie planu pięcioletniego

**STALINOGRÓD (PAP).** Wykorzystanie złóż węglowych zalegających płytko, niejednokrotnie tuż pod powierzchnią ziemi, na całym niemal obszarze śląskiego, krakowskiego i wałbrzyskiego Zagłębia Węglowego — to jedno z zadań przemysłu węglowego w okresie planu 5-letniego.

W tym celu na terenach tych prowadzone będzie szeroko budownictwo kopalń płytkich tzw. upadowych, szybków i odkrywek — zakładów wydobywczych najbardziej nadających się do eksploatacji płytko zalegających złóż węglowych.

W okresie planu 5-letniego na Śląsku w Zagłębiu Wałbrzyskim i woj. krakowskim wybudowanych zostanie ok. 60 kopalń płytkich.

Według założeń projektowych, wybudowane w okresie

najbliższego 5-lecia kopalnie płytkie będą wydobywać łącznie blisko 20 tys. ton węgla na dobę. Tak więc przemysł węglowy dzięki tym kopalniom (budowa jednej kopalni płytkiej trwa 1—1,5 roku) będzie mógł w szybkim tempie zwiększyć wydobycie. Część z nich to kopalnie odkrywkowe, w których koszt wydobycia węgla jest bardzo niski. Największą taką kopalnią odkrywkową będą „Brzozowice”, gdzie wydobycie sięgać będzie 1,5 tys. ton węgla na dobę.

### DELEGACJA bratniej Czechosłowacji na Podkarpaciu



Bawiąca w woj. rzeszowski delegacja Frontu Narodowego Czechosłowacji w dniu wczorajszym po krótkim pobycie w Domu „Górnika Naftowca” w Krośnie, wyruszyła w kierunku miejscowości Barwinek, w pobliżu której znajduje się pomnik czeskiego generała, bohatera narodowego, który poległ walcząc za sprawę Czechów, Słowaków i Polaków.

W przygranicznym miasteczku Dukli przejeżdżających gości powitała miejscowa ludność wychodząc im na spotkanie.

Na ziemi czeskiej delegacja czechosłowacka i polska udaje się pod pomnik. Pierwszy wieńiec składają: sekretarz KP PZPR tow. Bochorński i przewodniczący Prezydium PRN mgr Bal, następnie delegacja czechosłowacka, której przewodniczy Teodor Korbacka.

Pamięć generała zebrał uczcili jednogminutowym milczeniem.

W drodze powrotnej delegacja zwiedziła Iwonicz-Zdrój, serdecznie przyjmowana przez kierownictwo uzdrowiska i miejscową ludność. Szczególnym zainteresowaniem gości cieszyło się nowoczesne sanatorium „Ekselsior”.

W godzinach wieczornych delegacja czechosłowacka spotkała się ze społeczeństwem po wiatu krośnieńskiego w Domu „Górnika Naftowca”. Owa czynnie przyjęto wystąpienie poety czechosłowackiego Frantiska Branislava.

Członkowie delegacji otrzymali od młodzieży wiele miłych upominków, po czym wystąpili miejscowe zespoły regionalne wykonując m. in. taniec czeski.

Frantisek Branislav przygłądając się występem zespołów powiedział: „Czeski taniec — polski temperament”.

Z powodu przerwy w dopływie prądu elektrycznego „Nowiny Tygodnia” — ukaza się w najbliższy poniedziałek.

### Ciekawostka DNIA

**WŁAMYWACZ - GENTLEMAN**  
Kroniki policyjne Rivieri francuskiej notują ostatnio szereg włamań i kradzieży, dokonywanych prawdopodobnie przez zorganizowaną szajkę złoczyńców. We wtorek 10 bm. dokonano włamania do apartamentu ex-królowej greckiej Elżbiety i skradziono biżuterię wartości przeszło 4 milionów franków. Włamywacz był tak elegancki, że opuszczając mieszkanie ex-królowej wpisał się do księgi honorowej gości.

## Z pobytu delegacji KRL-D w Polsce

**WARSZAWA (PAP).** W dniu 12 bm. przewodniczący bawiącej w Polsce delegacji rządowej Koreańskiej Republiki Ludowo-Demokratycznej, przewodniczący Prezydium Najwyższego Zgromadzenia Ludowego KRL-D Kim Du bon złożył wizytę I sekretarzowi

**KC PZPR — Bolesławowi Bierutowi.**  
12 bm. w godzinach przedpołudniowych delegacja rządowa KRL-D złożyła wieńiec na grobie generała Karola Świerczewskiego-Waltera oraz na cmentarzu-mauzoleum żołnierzy radzieckich.

W godzinach popołudniowych dnia 12 bm. bawiąca w Polsce delegacja rządowa KRL-D z przewodniczącym Prezydium Najwyższego Zgromadzenia Ludowego KRL-D Kim Du bonem na czele zwiedziła Warszawę.

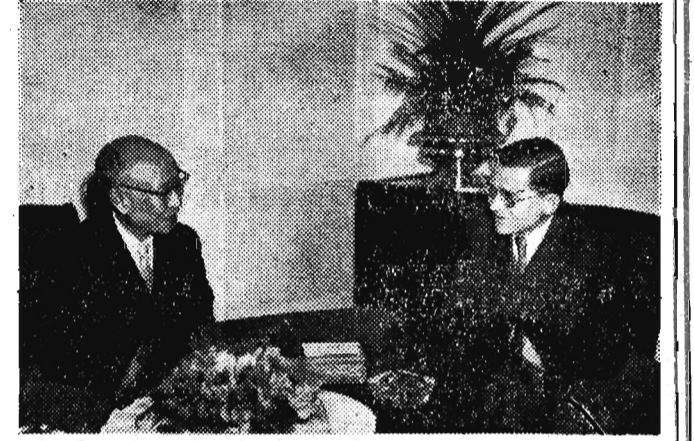
W dniu 12 bm. w godzinach wieczornych przewodniczący Rady Państwa Aleksander Zawadzki wydał w salach Rady Państwa przyjęcie na cześć bawiącej w Polsce w drodze powrotnej z NRD do kraju przewodniczącego Prezydium Najwyższego Zgromadzenia Ludowego Koreańskiej Republiki Ludowo-Demokratycznej Kim Du bona.



W pierwszym dniu pobytu w Warszawie goście koreańscy zwiedzili miasto.

### Plenum CRZZ rozpoczęło swe obrady

**WARSZAWA (PAP).** — W dniu 13 bm. o godz. 10 rozpoczęło się VII plenarne posiedzenie Centralnej Rady Związków Zawodowych. Obrady, które potrwać 2 dni poświęcone są omówieniu zadań związków zawodowych w realizacji planów gospodarczych na rok 1956, wzmoczeniu ich działalności w interesie ludzi pracy, ocenie kontaktów międzynarodowych polskiego ruchu zawodowego w roku ub. oraz sprawom organizacyjnym.



W pierwszym dniu pobytu w Warszawie Kim Du bon złożył wizytę Przewodniczącemu Rady Państwa Aleksandrowi Zawadzkiemu. CAF — fot. Baranowski

## Dzień naszego województwa

### 9 wagonów części do ciągników i maszyn rolniczych na zimową akcję remontową

Rzeszowskie Przedsiębiorstwo Zaopatrzenia Rolnictwa otrzymało na zimową akcję remontową 9 wagonów kolejowych z różnymi częściami wymiennymi do ciągników i maszyn rolniczych przeznaczonych na zimowe remonty. Mimo otrzymania tak dużej partii części wymiennych zaopatrzenie w nie PGR, POM i GOM jest jeszcze nie dostateczne. Odczuwają one brak niektórych części do ciągnika „Ursus” (kadłub, dźwignia trójramienna, koła zębate nr 3, prądnice „Zetor”) części do osi przedniej i tylnej oraz osprzęt elektryczny, części do kostarek, snopowiązałek ciągnikowych, pługów, łożysk tocznych itp.

Uzupełnić w dużej mierze te braki mogłyby zakłady pracy sprawujące szefostwo nad POM np. Huta Stalowa Wola, KWR w Krośnie, WSK w Mielcu i Rzeszowie i in.

### Pomysły racjonalizatorów Podkarpacia przynoszą duże oszczędności

4 miliony 380 tys. złotych rocznie przyniesie wykorzystanie pomysłu racjonalizatorskiego opracowanego przez ob. Basistę mistrza Fabryki Maszyn w Gliniku Mariampolskim. Przy pomocy inż. Karlicy zrekonstruował on świder trójrolkowy na dwurołkowy. Pozwoli to na zwiększenie postępu wterciań z 15,4 m na 35,4 m. Wielkie oszczędności osiągnęli też racjonalizatorzy krośnieńskich Zakładów Przemysłu Lniarskiego. W roku ubiegłym zgłosili aż 146 wniosków. Z tej liczby przyjęto do wykorzystania 112. Po zastosowaniu przyniosła one zakładowi 720 tys. zł oszczędności w skali rocznej.

### Z ostatniej chwili

(r) Gromada Grzęska w powiecie przeworskim wywiązała się w 100 proc. ze wszystkich obowiązkowych dostaw wobec państwa, zaś podatek gruntowy spłaciła w ponad 100 proc.

### Mistrzostwa narciarskie rozpoczęte

Wczoraj tj. 13. I. br. w Ustrzykach Dolnych rozpoczęły się narciarskie mistrzostwa zrzeczon woj. rzeszowskiego o puchar przechodni WRZZ.

A oto wyniki techniczne pierwszego dnia zawodów.

**BIEG ZWYKŁY 8 km KOBIECI:**  
1) J. Rajchel (Wł. Krosno) — 0,51,26.  
2) B. Grochmal (LZS Rymaków) — 1,02,27.

**BIEG ZWYKŁY 15 km MĘŻCZYŹN:**  
1) K. Kubit (Wł. Krosno) — 1,02,31.  
2) F. ycz (Górnik Iwonicz) — 1,02,51.

**BIEG ZWYKŁY 12 km MĘŻCZYŹN:**  
1) S. Rajchel (Górnik Iwonicz) — 0,52,09.  
2) E. Jasiński (LZS Iwonicz) — 0,53,01.

**ZJAZD MĘŻCZYŹN:**  
1) R. Lewiński (Górn. Gorlice) — 39,02 sek.  
2) S. Burczyk (Górn. Sanok) — 39,04 sek.

**PUNKTACJA OGÓLNA:**  
Górnik 634 pkt.  
Stal 101 pkt.  
Włókniarz 77 pkt.  
Kolejarz 62 pkt.  
Budowlani 54 pkt.

W dniu dzisiejszym tj. 14. I. br. odbędzie się slalom gigant kobiet i mężczyzn oraz biegi rozstawne 4x10 km mężczyzn i 3x5 km kobiet. Dokładne sprawozdanie z mistrzostw w niedzielniowym numerze „Nowin Sportowych”. Czesław Szewczyk.

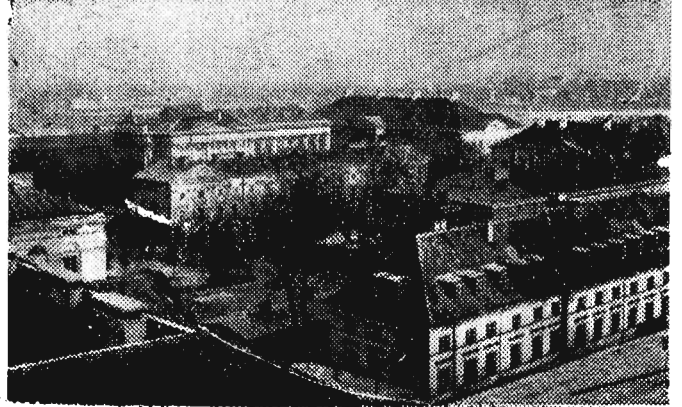
### 14 pawilonów usług i 40 kuźni powstanie w tym roku w woj. rzeszowskim

(i) Dotychczas w woj. rzeszowskim powstało już 2.294 punkty usługowe. W myśl planów w br. będzie zorganizowanych dalszych 210 punktów usługowych. 60 z nich udzielać będzie tzw. usług nieprzemysłowych: kominiarskich, fryzjerskich, rozrywkowych itp. Z liczby zaplanowanych nowych punktów, 95 powstanie na wsi a przede wszystkim w najbardziej potrzebujących powiatach: ustrzyckim, leskim, krośnieńskim, radymniańskim, lubaczowskim. — Chłopi otrzymają aż 14 pawilonów usług oraz 40 kuźni. Realizacja planu rozwoju

sieci punktów usługowych na polska na pewne trudności jak brak odpowiednich fachowców, lokalów itp.

### KOMUNIKAT WOJEWÓDZKIEGO OŚRODKA SZKOLENIA PARTYJNEGO W RZESZOWIE

W dniu 21—22 stycznia br. o godz. 10 w Wojewódzkim Ośrodku Szkolenia Partyjnego w Rzeszowie odbędzie się seminarium kierowników seminarium kursów podstawowych na temat: „Socjalistyczna przebudowa wsi polskiej”.



(Dokończenie na str. 2)

# Nota rządu polskiego do rządu USA w sprawie katastrofy lotniczej w Korei

W dniu 7 listopada 1955 r. na terenie Korei południowej uległ katastrofie samolot sił lotniczych Stanów Zjednoczonych, wiozący trzech polskich oficerów — członków polskiej delegacji do Komisji Nadzorczej Państw Neutralnych w Korei. W katastrofie tej polscy oficerowie ponieśli śmierć.

W związku z tym tragicznym wypadkiem rząd Polski zwrócił się do rządu Stanów Zjednoczonych o przeprowadzenie natychmiastowego śledztwa. Jednocześnie i Komisja Nadzorcza Państw Neutralnych w Korei podjęła kroki mające na celu wyjaśnienie przyczyn i okoliczności katastrofy.

Na nadzwyczajnym posiedzeniu w dniu 8 listopada 1955 roku KNPN postanowiła jednomyślnie wysłać na miejsce katastrofy specjalną komisję. Władze amerykańskie, działające w południowej Korei nie udostępniły jednak tej komisji całości dokumentów i materiałów dotyczących katastrofy i uniemożliwiły w ten sposób dokładne zbadanie sprawy.

W ciągu ubiegłych dwóch miesięcy rząd polski wymienił z rządem Stanów Zjednoczonych szereg not, zmierzających do wykrycia istotnych przyczyn katastrofy oraz ustalenia winnych.

W dniu 12 stycznia 1956 r., w odpowiedzi na notę rządu Stanów Zjednoczonych z dnia 29 grudnia 1955 r., rząd polski przesłał rządowi amerykańskiemu notę następującej treści:

Tragiczna śmierć 3 członków polskiego przedstawicielstwa w Komisji Nadzorczej Państw Neutralnych w Korei w czasie ich podróży służbowej samolotem sił lotniczych Stanów Zjednoczonych z Kunsanu do Panmunzonu głęboko wstrzasnęła całym społeczeństwem Polski.

ko wstrzasnęła całym społeczeństwem Polski.

Natychmiast po otrzymaniu wiadomości o tym wypadku w dniu 8 listopada 1955 r. rząd polski zwrócił się do rządu Stanów Zjednoczonych o przeprowadzenie szybkiego, energicznego i pełnego śledztwa co do okoliczności katastrofy. Rząd polski, mimo stanowczego ponowienia tego zadania w swoich notach z 15 listopada i 8 grudnia 1955 r., nie otrzymał od rządu Stanów Zjednoczonych wyjaśnień, które mogłyby uznać za zadowalające.

Początkowo rząd Stanów Zjednoczonych sugerował rządowi polskiemu zwrócenie się w tej sprawie do Komisji Nadzorczej Państw Neutralnych w Korei. Okazało się jednak, że komisja ta napotykała trudności w uzyskaniu potrzebnych materiałów od władz amerykańskich działających w południowej Korei, co zostało na stopniu potwierdzone w raporcie złożonym 24 listopada ub. roku przez grupę specjalną Komisji Nadzorczej Państw Neutralnych, powołaną do zbadania sprawy oraz w oświadczeniu samej komisji z 17 grudnia 1955 r.

Rząd Stanów Zjednoczonych zajął ostatecznie stanowisko, które podtrzymał w nocie z dnia 29 grudnia 1955 r., że wyjaśnienia w sprawie katastrofy przedstawione przez kontradmirała flety Stanów Zjednoczonych W. E. Moore'a, starszego członka wojskowej komisji rozjemkowej w Korei są

— zdaniem rządu Stanów — wystarczające i redukują całą sprawę do wniosku, że „wy padek był wywołany niesprzyjającymi warunkami atmosferycznymi napotkanymi podczas lotu, z którymi pilot i jego sprzęt nie mogli sobie poradzić“.

Rząd polski już w poprzedniej swojej nocie wykazał, że „pisimo kontradmirała Moore'a nie naświetla całego szeregu istotnych okoliczności katastrofy, jak np. kto poza normalną obsługą miał dostęp do samolotu; czy pilot utrzymywał łączność radiową ze swoją bazą i jaka była treść jego informacji w ostatnich chwilach przed katastrofą; kto był odpowiedzialny za udzielenie zgody na start samolotu w wy raźnie niekorzystnych warunkach atmosferycznych; jaki był stan techniczny samolotu itp.“. Rząd polski do dnia dzisiejszego nie otrzymał odpowiedzi na te istotne dla wyjaśnienia przyczyn katastrofy pytania. Dlatego też rząd polski nie może przyjąć do wiadomości „zadowolenia z zakończonego śledztwa“ wyrażonego przez rząd Stanów Zjednoczonych w nocie z 29 grudnia.

Rząd polski natomiast musi stwierdzić, że nawet z tych niepełnych informacji, jakie przedstawiono polskiemu przed stawicielowi w Komisji Nadzorczej Państw Neutralnych w Korei, okazało się jednak, że komisja ta napotykała trudności w uzyskaniu potrzebnych materiałów od władz amerykańskich działających w południowej Korei, co zostało na stopniu potwierdzone w raporcie złożonym 24 listopada ub. roku przez grupę specjalną Komisji Nadzorczej Państw Neutralnych, powołaną do zbadania sprawy oraz w oświadczeniu samej komisji z 17 grudnia 1955 r.

datkowa okolicznością niewłaściwego stosunku do sprawy bezpieczeństwa przewoźny członków Komisji Nadzorczej Państw Neutraln. w Korei jest fakt, że nie umożliwiono pełnego wyjaśnienia przebiegu katastrofy, okoliczności poprzedzających lot i ustalenia winnych niewatoliwych niedbań przez odpowiedzialne, po wołane do tego czynniki Stanów Zjednoczonych. Rząd polski musi sobie również zastrzec prawo do poruszenia za gadnień związanych z odszkodowaniem dla rodzin pozostałych po zabitych w katastrofie oficerach polskich.

Ministerstwo korzysta z okazji, aby ponowić ambasadzie wyrazy wysokiego poważania.

## CYFRY rzeszowskiej sześciolatki

**2.294** punkty usługowe, w tym 1.472 na wsi. istnieją dziś na terenie województwa rzeszowskiego. Jakkolwiek liczba ta nie jest jeszcze wystarczająca do pełnego zaspokojenia potrzeb ludności i nie zawsze słuszne jest rozmieszczenie punktów, to jednak zważywszy, że spółdzielczość usługowa zaczęła rozwijać się dopiero w latach 1950—1951 — musimy przyznać, że w zakresie usług zrobiliśmy spory krok naprzód.

**21** proc. wsi rzeszowskich zostało zelektryfikowanych, głównie w planie 6-letnim. To znaczy, że w sześciolecie światło elektryczne usunęło do lamusa lampę naftową w 234 wsiach, a ponadto w 122 spółdzielniach produkcyjnych (zabudowania gospodarskie), w 81 PGR. 11 POM. 158 szkołach i w 992 innych tzw. nierolniczych obiektach na wsi, jak świetlice, domy gromadzkie itp. W pięcioletce procent ten wzrośnie do 60.

**63.000** tomów w 11 powszechnych bibliotekach i 74 punktach bibliotecznych w powiecie krośnieńskim (nie licząc bibliotek szkolnych i związkowych) — to dorobek, wiele mówiący o trosce ludowego państwa o rozwój oświaty wśród szerokich mas pracujących miast i wsi.

\*\*\*\*\*

## Rada Bezpieczeństwa obraduje nad skargą Syrii przeciwko Izraelowi

**NOWY JORK (PAP).** W dniu 12 bm. wieczorem Rada Bezpieczeństwa kontynuowała obrady nad skargą Syrii przeciwko Izraelowi. Przemawiali kolejno przedstawiciele Jugosławii, Iranu i Belgii.

Delegat Jugosławii Brilej wypowiedział się za punktem projektu rezolucji radzieckiej, który przewiduje wypłacenie Syrii przez Izrael odpowiedniego odszkodowania. Brilej za-

pelował o podjęcie jednogłębnej decyzji, gdyż — jak stwierdził — podniosłoby to w dużym stopniu autorytet Rady Bezpieczeństwa.

Dając wyraz temu samemu stanowisku, przedstawiciel Iranu Abdoh, który również poparł punkt rezolucji radzieckiej w sprawie odszkodowania, zaproponował, by punkt ten dołączono do projektu rezolucji 3 mocarstw zachodnich. Zdaniem Abdoha, taki „kompromis“ umożliwiłby Radzie podjęcie jednogłębnej decyzji.

Delegat Belgii van Langenhov opowiedział się za przyjęciem rezolucji mocarstw zachodnich, która ogranicza się — jak wiadomo — do potępienia ataku Izraela na pozycje syryjskie nad Jeziorem Tyberiadzkim.

## Wojownicze oświadczenie Radforda

**PHENIAN (PAP).** Centralna Koreańska Agencja Telegraficzna podaje, iż szef grupy połączonych sztabów USA admirał Radford po powrocie z podróży inspekcyjnej w Korei południowej złożył szereg oświadczeń zachęcających klikę lisymannowską do agresji. Powiedział on iż „za armią narodową“ Korei południowej stoją wojska ONZ i radził lisymannowcom, aby „niczego się nie obawiali“. Radford oświadczył że w związku z planami wzmocnienia lisymannowskiego lotnictwa wojskowego USA przekażą Korei południowej samoloty odrzutowe. Tym samym Radford przyznał, że Stany Zjednoczone brutalnie naruszają porządek rozejmowy.

## Zabezpieczając rytmiczność dostaw unikniemy trudności

(Dokończenie ze str. 1)

niem możliwości chłopów oraz interesu ogółu ludności.

Akcję tę mamy poza sobą, jednakże nie zakończyliśmy jeszcze rozliczeń chociaż niektóre powiaty jak: krośnieński i tarnobrzęski w wyrównaniu swoich założeń osiągnęły dobre wyniki.

Aby uniknąć tych kłopotów w przyszłości, sprawy realizacji obowiązkowych dostaw nie można traktować ubocznie, kampanijnie, a dopiero w okresie nasilenia skupu zboża, czy pod koniec roku zabierając się do rozpatrywania podań, pracy wyjaśniającej, sporządzania wniosków karnych itd.

Siedzenie przebiegu dostaw na podstawie terminarza, jego przestrzeganie, nie może schodzić z porządku obrad przychodzących rad narodowych. Uchybienia poszczególnych gospodarstw powinny być badane natychmiast i odpowiednio wnioskowane. Aby zabezpieczyć planowe dostawy potrzebne jest współdziałanie organizacji partyjnych ZSCh, ZMP w prowadzeniu pracy wyjaśniającej, nakłanianie chłopów do przedterminowej sprzedaży produktów rolnych i wskazywanie im, że nadwyżki ponadplanowe są skupywane przez uspołeczniony handel po bardzo korzystnych dla chłopów cenach.

W ubr. chłopci występowali z inicjatywą organizowania zbiorowych dostaw zboża, przypleszenia dostawcy i mleka, wzywali do współzawodnictwa chłopów z sąsiednimi gromad, a nawet i całego powiatu. Tą inicjatywą chłopską kiero-

wały komisje współzawodnictwa, istniejące w każdej gromadzie. Ich działalność nie powinna się jednak ograniczać do podchwytywania takiej inicjatywy, ale do jej pobudzania i upowszechnienia.

Hamując na przebieg realizacji obowiązkowych dostaw wpływają setki nierozpatrzonej odwołań chłopskich dotyczących wymiarów dostaw. Np. w Przemyślu GRN w Markowej pow. Przeworsk leży ich około 400, a w pow. lubaczowski pokaźna liczba. Jak najlepsze załatwienie tych podań, odmownie lub przychylnie ale sprawiedliwie, zapewni realizację terminowych dostaw.

W końcu stycznia i w lutym odbędzie się wybory do komitetów dostawców. Kampania ta posiada ważne znaczenie, bowiem ludzie wybrani do komitetów nie tylko czuwać będą nad pełną realizacją planu dostaw ale równocześnie będą regulować sporne sprawy między zakładami mleczarskimi, punktami skupu a dostawcami.

Nie trzeba przypominać, że pierwszymi dostawcami mają być aktywni tj. członkowie partii, ZSCh, ZSL, członkowie przychodzących GRN i radni.

Wszelkierne działalność przydyłków rad narodowych, włączenie się organizacji partyjnych i społecznych, ścisła współpraca z gminnymi spółdzielniami i zakładami mleczarskimi, a przede wszystkim zrozumienie przez chłopów potrzeby rytmiczności dostaw zapewni pomyślną realizację planu i zopatrzenia miast w żywność.

## Kacik sportowy

### SUKCES POLSKICH KOLARZY W EGIPCIE

Kolarze polscy startujący w Wyścigu Dookoła Egiptu rozpoczęli bardzo pomyślnie swój udział w tej imprezie. W czwartek zajęli oni drugie miejsce w wyścigu zajął pierwszy etap Luxor — Wena długości 70 km.

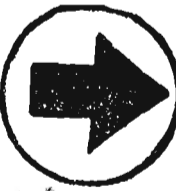
Drugi etap kolarskiego Wyścigu Dookoła Egiptu, prowadzony w nitek 13 bm. z Kena do Sohas (długości ok. 145 km) wygrał reprezentant NRD Kirchof przed Kocewem (Bułgaria), Sandru (Rumunia) i Bugalskim (Polska). Czwórka ta uzyskała jednakowy czas 4:44.16 godz. Po ok. 5 minutach mecie minęło 9 kolarzy, wśród nich reprezentant Polski Wieckowski. Pozostali Polacy zajęli miejsca: 14) Komuniewski, 22) Grabowski, 28) Wisniewski.

Po dwóch etapach liderem wyścigu jest Bugalski, a drużynowo prowadzi Polska przed NRD i Bułgarią.

### Z WYBORÓW DO FRANCUSKIEGO ZGROMADZENIA NARODOWEGO W AFRYCE FRANCUSKIEJ

Na zdjęciu:

Składanie głosów w jednym z lokal wyborczych w Abidżanie (stołica Wybrzeża Kości Słoniowej).  
Fot. — CAI



## MAGCYNES DNIA

**„MAŁA AMERYKA“ WE WŁOSZECH**  
Jedną z gazet włoskich podaje: „W New Jorku, między drapaczami nieba dzielnicy Manhattan znajduje się dzielnica „Małe Włochy“ — która wygląda jak część Włoch. W Rzymie, wśród tonących w zieleni pałaców, na ulicach Venetia i Margutta, zauważyć można jak gdyby cząstkę Stanów Zjednoczonych „Małą Amerykę“. Jest to miasto w mieście, gdzie mieszka 6 tys. osób, a oprócz tego przebywa wielu turystów. Jest tu wydawana gazeta w języku angielskim, teatr, kino, trzy kluby nocne i szkoła podstawowa.  
Gazeta wspominała dodać wiele innych szczegółów dotyczących „Małej Ameryki“ we Włoszech. — Zapomniała o najważniejszym: o dowództwie amerykańskim, o bazach wojennych, o portach i aerodromach, o punktach strategicznych. Krótko mówiąc — o tym wszystkim, czego nie mają „Małe Włochy“ w New Jorku.  
wg „Avanti“

## W SKROCIE z całego świata

**RI-DE JANEIRO.** W Brazylii aresztowano grupę fałszerzy pieniężnych. Wydrukowali oni fałszywe banknoty na sumę 250 milionów cruzeiros. Komunikat policji stwierdza, że aresztowani fałszerze są stronnikami Ademara de Barros, który w ostatnich wyborach prezydenckich w Brazylii został pokonany przez Kubitschka.

**NOWY JORK.** Na wieżniach — „ochotnikach“ przeprowadzone zostaną w laboratorium uniwersytetu Ohio doświadczenia nad „gorączką króliczą“. Zazęki tej choroby zostaną zaszczepione więźniom „dopiero po przeprowadzeniu tysięcy analogicznych doświadczeń na myszach, szczurach, świnkach morskich i małpach“.

**NOWY JORK.** W New Jersey, na terenie zakładów firmy Westinghouse doszło 12 bm. do starcia między policją a strajkującymi robotnikami zakładów. 10 osób zostało rannych.

**REYKJAVIK.** Instytut meteorologiczny w Islandii zakomuni-

kował że w r. 1955 zarejestrował w Islandii 300 wstrząsów podziemnych. Jest to największa liczba wstrząsów zanotowana od początku bieżącego stulecia.

**BERLIN.** Były generał hitlerowski Hans Speidel kierownik wydziału sił zbrojnych w bońskim ministerstwie wojny odwiedził w czwartek kwatery główną wojsk amerykańskich NRP, która mieści się w Heidelbergu. Po rozmowie z naczelny dowódca wojsk amerykańskich w Europie generałem McAuliffe, udał się do Stuttgartu do kwatery głównej VII armii amerykańskiej.

**LONDYN.** Agencja Reutersa podaje, iż 11 bm. w pobliżu stolicy Unii Południowo-Afrykańskiej — Pretorii zderzyły się w powietrzu dwa szkolne samoloty wojskowe. Zginęło trzech lotników.

**ATENY.** Dzienniki ateńskie podają, iż turecka organizacja terrorystyczna, na której czele stoją Anglicy urządziła 12 bm. w Nicosii i innych miastach Cypru

gromy sklepów należących do kupców greckich. Miał to być odwet za zabójstwo policjanta — Turka.

Kupcy greccy ponieśli poważne straty. Wśród personelu sklepów i wśród bojowników jest wielu rannych.

**LONDYN.** Wczoraj opuściła W. Brytanię kolejna flota 48 samolotów wiozących na Cypr spadochroniarzy angielskich. Dowódcą spadochroniarzy generał brygady Buoler oświadczył dziennikarzom, że „żołnierze są szczęśliwi, że będą mogli czegoś dokonać“. Jak wiadomo spadochroniarze ci mają być użyci do tłumienia demonstracji antybrytyjskich na Cyprze.

**DELHI.** Bawliący w Indiach wicekanclerz Bluecher spotkał się w czwartek po południu z drugim z premierem Nehru. W czasie spotkania omawiano przede wszystkim problem zjednoczenia Niemiec.

znak protestu przeciwko zapowiedzianemu przez władze miejscie przymusowemu wysiedleniu mieszkańców z domów położonych w pobliżu rzeki Wezery. Władze Bremy zamierzają opróżnić domy położone nad brzegiem Wezery, aby je następnie zburzyć i poszerzyć rzekę, nad którą w przyszłości mają być zbudowane zakłady zbrojeniowe.

**BERLIN.** Organizacja „Stahlhelm“ planuje na 20. I. br. nową prowokację. W dniu tym w zachodnio-berlińskiej dzielnicy Wilmersdorf ma ona zorganizować uroczystości z okazji rocznicy utworzenia rzeszy niemieckiej. Organizacja ta zamierza również zwołać zebranie pod hasłem „chcemy pokonać Francję“.

**HAGA.** Przepuszczalnie w początkach marca odwiedził Holandię boński minister spraw zagranicznych von Brentano. W czasie wizyty omówiono zostanie m. in. w sprawie zbrodniarzy hitlerowskich przebywających w więzieniu w Bredzie.

(PAP)



# Przed II Kongresem Spółdzielczości Zaopatrzenia i Zbytu

W naszym województwie odbywają się obecnie zebrania członków gminnych spółdzielni. Celem tych zebrań jest ocena pracy spółdzielni przez jej prawowitych gospodarzy — pracujących chłopów — za okres od I Kongresu Spółdzielczości do 1955 r. włącznie. Na zebraniach wysunięte zostaną również wnioski odnośnie zakresu działania GS, praw i obowiązków członkowskich, organizacji sieci zaopatrzenia i skupu, zasad podziału nadwyżki organizacji i usprawnień samorządu spółdzielczego itd.

Ponieważ spółdzielczość samopomocowa odgrywa dużą rolę w życiu gospodarczym i społecznym wsi, nasz korespondent przebrał się w rolę prezesa WZGS tow. Leonem Dronką na temat przygotowań do II Kongresu Spółdzielczości Zaopatrzenia i Zbytu.

— W marcu bieżącego roku ma się odbyć w Warszawie II Kongres Spółdzielczości Zaopatrzenia i Zbytu — jaki jest cel Kongresu?

II Kongres ma przede wszystkim dokonać oceny działalności gospodarczej i politycznej gminnych spółdzielni i powiatowych związków w okresie sześciolatki oraz wytyczyć kierunek ich pracy i rozwoju w planie 5-letnim. Kongres oceni również rozwój spółdzielczości wiejskiej i wykonanie przez nią zadań w okresie od I Kongresu, tj. od 1952 r. do końca roku 1955.

Jak spółdzielczość wiejska w naszym województwie realizowała swoje za-

danía w omawianym okresie?

W porównaniu z 1952 rokiem niemal trzykrotnie wzrosły dostawy materiałów budowlanych dostarczonych na wieś przez gminne spółdzielnie. Gminne spółdzielnie dostarczyły chłopom w roku 1955 o 25 tys. ton więcej cementu, cegły o 24 mln sztuk, tarcicy o 23 tys. m sześciu.

W tym samym czasie sprzedano o 1.106 wagonów nawozów sztucznych więcej, aniżeli w 1952 roku. W roku 1955 wieś naszego województwa otrzymała o 2.454 pługów, 1.102 bronie sprężynowe, 520 szt. kultywatorów, 1.137 obsypników, 112 siewczarni, 6.162 tony cukru, 185 mln papierosów, 705 ton wyrobów cukierkowych, 224 tys. par obuwia skózanego, 438 tys. m tkanin wełnianych, 4.156 tys. m tkanin bawełnianych więcej niż w 1952 r.

Obroty gminnych spółdzielni w porównaniu z 1952 rokiem wzrosły o 966,5 mln zł w detalu, zaś w hurcie o 601,5 mln zł. Sieć sklepów wiejskich z 2.258 w 1952 r. wzrosła na koniec 1955 roku do liczby 2.846 tj. o przeszło 27 proc. obejmując swoim zasięgiem najbardziej odległe wsie i osiedla.

Realizując postulaty i uchwały I Kongresu, w wyniku zwiększenia sieci punktów skupu, poprawy stylu pracy aparatu skupu, zwiększenia udziału komi-

tetów członkowskich w kontroli realizacji planów skupu, gminne spółdzielnie w roku 1955 skupiły znacznie większą masę towarową. W porównaniu z rokiem 1952 skupiono więcej siana o 11.200 ton, słomy o 8.000 ton, nasion o 1.171 ton, owoców i warzyw o 8.900 ton.

W roku 1955 gminne spółdzielnie skupiły o 55 mln sztuk jaj, o 26 tys. sztuk trzody więcej niż w 1952 roku. Równocześnie wzrosła znacznie kontraktacja trzody, bydła, cieląt i prosiąt.

Ponad 78 proc. wzrostu wykonanie zadań planowych w działach produkcji — piekarniach, masarniach, rozlewniach piwa i wytwórniach wód gazowych gminnych spółdzielni.

Ilu chłopów zrzeszały gminne spółdzielnie?

Od I Kongresu Spółdzielczości Zaopatrzenia i Zbytu szeregi członków gminnych spółdzielni wzrosły o 22.000 osób. W roku 1955 stan członków GS w naszym województwie zamknęliśmy cyfrą 215 tys. Sprawa dalszego umacniania członkostwa jest przedmiotem żywej dyskusji na zebraniach przedkongresowych i treścią podejmowanych zobowiązań w czynie przedzjazdowym przez pracowników GS i aktywny samorządowy.

W myśl uchwał Kongresu w miejsce poprzednio działających komisji rewizyjnych GS, kontrolujących wyłącznie gospodarkę finansową spółdzielni, powołane zostały gminne rady spółdzielcze, działające poprzez komisje rewizyjne, gospodarstwa i kulturalno-osiadłości.

Co zmieniło się w dziedzinie rentowności gminnych spółdzielni?

Z końcem grudnia 1952 r. mieliśmy 77 spółdzielni nie rentownych, zaś w roku 1955 ilość ta spadła do liczby 9 spółdzielni. W 1955 ro-

ku gminne spółdzielnie województwa rzeszowskiego wypracowały o 38 milionów 300 tys. zł czystego dochodu więcej niż w roku 1952.

Jakie zadania stawia sobie WZGS w związku z II Kongresem Spółdzielczości, Zaopatrzenia i Zbytu?

Uchwały Kongresu wywierają wpływ na działalność spółdzielni przez okres następnego lat. Aby uchwały te odpowiadały istotnym potrzebom i życzeniom chłopów pracujących — członków spółdzielni, przeprowadzane są już teraz zebra-

Celem zebrań przedkongresowych jest ocena dotychczasowej pracy, a w jej wyniku dalsza poprawa i usprawnienie działalności gospodarczej gminnych spółdzielni, rozwój pracy samorządowej, pomoc dla inicjatywy chłopów do dalszego rozwoju prostych form kooperacji. W rezultacie wszechstronnej i głębokiej dyskusji w okresie przedkongresowym zostaną wysunięte wnioski i życzenia chłopów-spółdzielców na II Krajowy Kongres.

Dyskusja przedkongresowa winna wykazać jaką ma być w przyszłości gmina spółdzielcza, aby najlepiej służyła potrzebom pracującego chłopca i aby jako jedna z prostych form kooperacji uczyła społecznego gospodarowania, a tym samym stała się faktycznym pomostem do przebudowy ustroju rolnego naszej wsi rzeszowskiej.

Rozmawiał K. T.

## List otwarty do zetempowców i całej młodzieży województwa rzeszowskiego

KOLEŻANKI, KOLEDZY!

Nie jeden z Was zastanawia się zapewne jak spędzić długie zimowe wieczory, w jaki sposób wykorzystać wolny od pracy i nauki czas. Problem ten rozwiązać może Wasza świetlica wiejska, zakładowa, szkolna. Nie wszystkie jednak koła ZMP interesują się pracą świetlic. Wiele zetempowców kolektywów uchyla się od obowiązku organizowania życia kulturalnego w swoim środowisku. W wyniku tego wiele jeszcze świetlic świeci pustkami, a młodzież wolny od pracy czas spędza przy kartach, wódecie, czy na bezadzielnym włożeniu się po ulicach.

A przecież wśród Was — młodzi przyjaciele wielu jest miłośników tańca, teatru, książki. Wielu jest takich, którzy chcą, by w Waszej gromadzie, zakładowej czy wiejskiej, weselej. Oczywiście nie każdy z tych chętnych wie jak zabrać się do pracy, a w pojedynkę niczego nie dokona. To jest zadanie dla całego koła ZMP. Jesteśmy przekonani, że w każdym młodzieżowym kolektywie znajdują się i dobrzy organizatorzy i wykonawcy. Pomyślcie nad tymi sprawami koleżdy, przedyskultujcie je na swoim zebraniu... a potem przystąpcie do działania. Wiele jest gromad i zakładów pracy, gdzie koła ZMP dobrze kierują pracą swoich świetlic.

Korzystajcie z doświadczeń swoich kolegów. Zwracajcie się o pomoc do nauczycieli i pracowników ZMP, do podstawowych organizacji partyjnych, rad narodowych. Na pewno Wam pomogą.

Pewnie, że nie wszystko pójdzie od razu łatwo. Może się nawet nie uda niejednym wieczorem czy pogadanką. Nie zrażajcie się trudnościami.

Wiele jest ciekawych form pracy kulturalno-sportowej. Wybierzcie te, które najbardziej interesują młodzież. Np. zorganizujcie zespół czytelniczy, a na pewno znajdziecie chętnych nie tylko wśród młodych ale i starszych. Postanówmy — ani jednego zetempowca, który by nie znał podstawowych dzieł Mickiewicza, Słowackiego, Prusa, Orzeszkowej, Żeromskiego czy współczesnych pisarzy.

W każdej wsi znajdzie się na pewno chętni, którzy chcieliby poszerzyć swoją wiedzę rolniczą. Pomyślcie i o tym koleżdy. Obowiązkiem koła ZMP jest czuwać, by szkolenie rolnicze odbywało się w każdej wsi. W ten sposób wykorzystamy pożytkownie okres zimowo-wiosenny na przygotowanie się do wykonania po ważnych zadaniach pięcioletki.

Drodzy przyjaciele, ile wśród Was ma być talentów. Niektórzy przecież potrafią dobrze zagrać na scenie, śpiewać czy recytować. Organizujcie zespoły artystyczne.

Pokażcie, że stać Was na zorganizowanie ciekawego wieczorku, pogadanki czy wystawienie sztuki. Niech każde koło ZMP stanie się organizatorem życia kulturalnego w swoim środowisku.

Omówcie ten list drodzy koleżdy na najbliższym zebraniu. Piszcie do nas, jakie podzieliście decyzje i jak rozwija się Wasza praca. Najciekawsze listy, najlepsze doświadczenia redakcja „Nowiny Rzeszowskiej” chętnie będzie publikować. To również pomoże Wam w pracy.

Zarząd Wojewódzki Związku Młodzieży Polskiej w Rzeszowie

## 321 przedszkoli w woj. rzeszowskim

10 przedszkoli otrzymali w ubiegłym roku członkowie spółdzielni produkcyjnych. Utworzono je m. in. w Nienowicach i Sońnicy (pow. Radymno), Ropience i w Brelikowie (pow. Ustrzyki), w Wyszatykach (pow. Przemyśl), w Grodzisku Dolnym (pow. Leżajsk), oraz w innych wsiach. Nowe przedszkole otrzymały również dzieci mieszkańców gromady Róża (pow. Dębica), a dwa przedszkola zakładowe dzieci pracowników ośrodka mechanizacji rolnictwa w Nienadowej i jednej z kopalni Gorlickiego Kopalnictwa Naftowego.

Na ukończeniu jest też przedszkole PKP w Rozwadowie. Obecnie w woj. rzeszowskim istnieje 321 przedszkoli, które utrzymywane są przez Wydział Oświaty, zakłady pracy i „Caritas”. W najbliższych latach powiększy się sieć przedszkoli przyzakładowych.

## „Polna” rozpoczyna produkcję nowego typu maszyn do szycia

(e) Fabryka Maszyn do Szycia „Polna” w Przemyślu przygotowuje się do rozpoczęcia produkcji nowego typu maszyn do szycia „Pokoń”. Dokumentacja techniczna jest już opracowana, przeprowadza się jeszcze korektę zagadnień natury technologicznej. Od 20 bm. „Polna” rozpocznie seryjną produkcję nowych ulepszonych maszyn do szycia.

## Na filmowej TASMIE

Utwory Maksyma Gorkiego były wielokrotnie filmowane. Zagadnieniu temu poświęcona jest, wydana ostatnio nakładem Filmowej Agencji Wydawniczej, interesująca książka Aleksandra Jackiewicza pt. „GORKI I FILM”. W bogato ilustrowanej książce, autor — znany powieściopisarz a jednocześnie znawca sztuki filmowej, omawia poszczególne przeróbki filmowe dzieł Gorkiego.

W pracy Aleksandra Jackiewicza czytelnicy znajdą też interesujące fakty o napisanych, choć nigdy nie zrealizowanych scenariuszach filmowych Gorkiego — „Stiepan Riazin”, „Propagandysta” i „Przestępcy” oraz omówienie wypowiedzi wielkiego pisarza o sztuce filmowej.

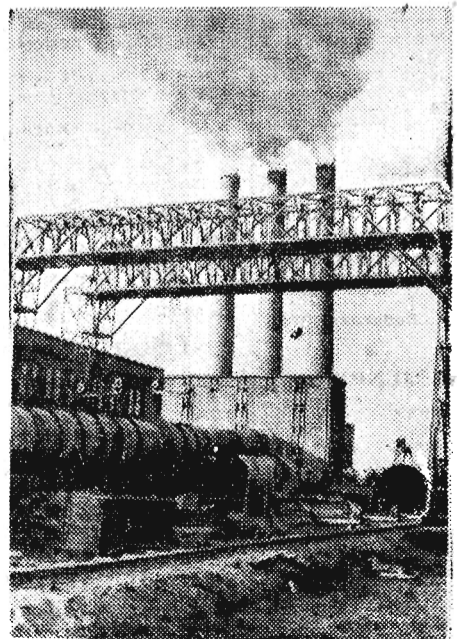
## Prawie dwukrotnie wzrosła produkcja cementu w planie 5-letnim

Według założeń wstępnego planu 5-letniego, produkcja cementu ma wzrosnąć w ostatnim roku planu o przeszło 60 proc. w porównaniu z 1955 r. Ilość cementu, która będzie wyprodukowana w 1960 r. będzie prawie 2-krotnie większa niż w 1955 r. Oznacza to — zwiększenie produkcji klinkieru w tym okresie do ponad 5 mln, zaś cementu — do blisko 7 mln ton. Równocześnie planuje się rozpoczęcie produkcji nowych rodzajów cementu m. in. ekspansyjnego, białego, tamponażowego i hydrotechnicznego.

Zostanie udoskonalona i rozszerzona produkcja cementu szybkoschnącego, drogowego i gipsowo-butyłowego.

Do największych i najnowocześniejszych cementowni w Polsce należy „Rejowiec II”, którego 3 piece obrotowe pracują już pełną parą. Równocześnie trwają intensywne prace nad uruchomieniem dalszych dwóch pieców w cementowni „Rejowiec III”.

Jak najszybciej włączenie do produkcji „Rejowca III” przyczyni się do dużej mierze do wykonania zadań nałożonych na cementownię w planie 5-letnim.

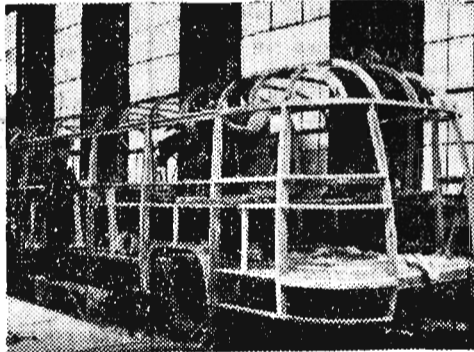


Na zdjęciu: Fragment montażu nowych pieców obrotowych cementowni „Rejowiec III”. CAF — fot. Baranowski

### POLSKIE AUTOBUSY

Zakładem samochodowym jest „Sanołki” (Sanołki Fabryka Wagonów). Fabrykę tę budującą potężną kolejką przestawiono stopniowo na produkcję przyczep wozów połączonych i autobusów „Start”, obsługujących przeważnie linie PKS. W ciągu 3 lat (1953-1955)

fabryka przekazała do eksploatacji 900 autobusów. Okazały się one bardzo wytrzymałe, łatwe w obsłudze i wygodne dla pasażerów. Na zdjęciu: Montaż autobusów w Sanołkiej Fabryce Wagonów. CAF — fot. Kondracki



## W naszych sąsiadach w Czechosłowacji

12 KINA W PRADZE

Praga licząca około 1 miliona mieszkańców posiada obecnie 12 kina, z czego największe „Alfa” mieści 1 tys. widzów. Cztery kina wyświetlają jedynie aktualności i krótkie filmy dokumentarne, pozostałe zaś filmy długometrażowe krajowe i zagraniczne. Z polskich filmów na ekranach praskich wyświetlany jest ostatnio film „Pokolenie”.

NOWA DZIELNICA STOLICY

W stolicy Czechosłowacji w najbliższych latach powstanie nowa wielka dzielnica przemysłowa na obszarze 2 tys. ha. Przewiduje się, że w dzielnicy tej zamieszka około 40 tys. osób. Tutaj zlokalizowany zostanie m. in. nowy obiekt fabryki „5 Maja”, produkującej znane na całym świecie czechosłowackie motocykle „Jawa”. Sześćset ha powierzchni przeznaczono na parki i zieleńce.

„LITERARNI NOVINY” O HENRYKU SIENKIEWICZU

Czeski tygodnik literacki „Literarni Noviny” w jednym ze swych ostatnich numerów zamieścił obszerny artykuł o twórczości Henryka Sienkiewicza. Autor artykułu B. Kremanak podkreśla, że polski pisarz zdobył sobie w Czechosłowacji miano wielkiego mistrza słowa. Stwierdził on następnie, że w latach ubiegłych w Czechosłowacji zbyt mało poświęcano uwagi przekładowi dzieł Sienkiewicza. Kremanak podkreśla, że czechosłowackie wydawnictwo literatury pięknej przygotowuje wydanie dzieł pisarza w roku następnym. Wydana w języku czeskim powieść „Krzyżacy” szybko zniknęła z półek księgarskich.

ŁUDZIE 66 KRAJÓW ŚWIATA PIJĄ „PRAZDROJ”

Wysmienite piwo pilzneńskie — „Prazdroj” zdobyło sobie uznanie na wszystkich kontynentach. Znane jest

na dalekiej zimnej północy i w krajach podzwrotnikowych. W tym roku nowych 10 krajów zawarło z Czechosłowacją umowy w sprawie importu „Prazdroju”. To smaczne piwo czechosłowackie przeznaczone na eksport ma specjalne właściwości, dzięki którym nie traci swego wyśmienitego smaku, nawet w tropikalnej temperaturze.

CZESI BUDUJĄ W AFGANISTANIE

Budowniczo czechosłowaccy wznoszą w Afganistanie wielką fabrykę cementu. Wszystkie urządzenia i podstawowe materiały potrzebne do budowy fabryki dostarczane są z CSR. Budową fabryki kierują specjaliści czechosłowaccy.

POWSTAJE INSTYTUT FIZYKI JĄDROWEJ

W pobliżu Pragi rozpoczęto budowę Instytutu Fizyki Jądrowej. Równocześnie prowadzone są prace przy budowie domów mieszkalnych dla pracowników Instytutu. Budowa Instytutu ma być zakończona w ciągu najbliższych 3 lat. W roku bieżącym oddany zostanie do próbnego eksploatacji reaktor atomowy dostarczony przez ZSRR.

PRASKI „GASTRONOM”

Wielki sklep spożywczy (kombinat) w Pradze zwany „Gastronomem” posiada własne wytwórnie towarów cukierkowych i delikatesowych. Codziennie przygotowuje się tu około 6 setnałów rozmaitych sałatek i ponad 4 tys. kanapek. W „Gastronomie” jest specjalny oddział, który przyjmuje osobiste lub telefoniczne zamówienia na towary. Zamówienia odczytane są samochodem do mieszkań zgłaszających zapotrzebowanie, za niewielką opłatą.

W. JAWCZAK

# O - pacjencie, który był w „świecie umarłych” - zastrzyku prosto w serce - latach spędzonych przy aparacie Roentgena

W Rzeszowie czynna jest poradnia przeciwrzeumatyczna. Ma ona za zadanie wykrywanie wczesnych przypadków niebezpiecznego schorzenia gościca pierwotnie przewlekłego, choroby, która dawniej z reguły prowadziła do kalectwa. Dziś w przychodni tej leczy się wiele osób. Prócz kąpieli,



Foto — Popijakowski

w czynnym przy wydziale zdrowia zakładzie balneologicznym, przy leczeniu tej choroby zastosowano zastrzyki preparatów złota.

Jako pierwszy w Rzeszowie leczenie preparatami złota rozpoczął lekarz J. Sarna, osiągając dobre wyniki leczenia. Aby dowiedzieć się coś niecoś o jego pracy i o nim samym udałem się do Wydziału Zdrowia przy ul. Obrońców Stalina w Rzeszowie. Dowiedziałem się, że lekarz Sarna pracuje przy aparacie Roentgena. Postarałem się o skierowanie na prześwietlenie i nie zdradzając swego zamierzenia, spokojnie czekałem na swoją kolej. Za mną do poczekalni zgłaszali się jeszcze inni pacjenci, lecz gdy przychodziła moja kolejka przeornie wszyscy kłóczyli się przed siebie, celując, abym był ostatni, bo i tak, jak mówili w poczekalni pacjenci, lekarz Sarna wszystkich prześwietlił pomimo tego, że minęła już wyznaczona na prześwietlenia godzina.

Wreszcie i na mnie przysłała kolej. Pielęgniarka kazala mi się rozebrać do pasa i wprowadziła mnie do roentgenowskiej ciemni, a następnie dlokwala mnie między aparatem a ekranem.

— Proszę głęboko oddychać — powiedział niewidoczny dla mnie lekarz. — A teraz proszę się obrócić tyłem...

Jeszcze kilka głębokich wdechów i wydechów i badający mnie lekarz zawyrokował: — „bez zmian”.

Podziękowałem lekarzowi za prześwietlenie i dopiero teraz wyjawilem właściwy cel mojej wizyty.

— Ja właściwie do pana doktora o wywiad. Prześwietliłem się, bo — po pierwsze okazja — a po drugie: chciałem zamienić kilka słów z panem doktorem na gorąco, przy pracy.

— Jeżeli już nie ma pacjentów... — lekarz zaświecił światło i zdjął duże, gumowe rękawice — proszę bardzo.

— Jakże jest pana najciekawsze zdarzenie w praktyce lekarskiej?

Lekarz zamyślił się i zaczął:

— W 1948 roku podczas upustu krwi u pewnego pacjenta z ogromnym ciśnieniem — patrzył, pacjent blednie i prze staje oddychać... Badam puls, serce nie bije. Stwierdzam śmierć kliniczna. Włosy stają mi na głowie, na czoło występują krople potu. Daję „nieboszczykowi” zastrzyk strychniny — nic, z kardiamidu — też nic, robie zastrzyk teofiliny — bez skutku. Wreszcie decyduję się na zastrzyk adrenaliny... wprost do serca. Dopiero ten zastrzyk poskutkował. Pacjentowi wróciły kolory, oddech, puls i po stosunkowo krótkim odpoczynku, pacjent, który przed chwilą był już „w świecie umarłych”... poszedł do domu o własnych siłach. Do dziś często spotykam go na ulicy i zawsze przy pomina mi się to zdarzenie.

Codziennie przez 4 godziny (oprócz sobót i niedziel), pracuje lek. Sarna w ciemnościach przy aparacie Roentgena. Badania widoczne na ekranie aparatu płuca i żeladki, opisuje klisze roentgenowskich zdjęć. Przez cztery godziny dziennie w ciemnościach... spróbujmy obliczyć ile to wyniesie w sumie za ostatnie 10 lat pracy: 4 godziny dziennie mnożymy przez 5 dni tygodniowo, wynik mnożymy przez 48 tygodni (odliczmy 4 tygodnie na urlopie) na rok i ten wynik te 10 lat pracy — a otrzymamy 9600 godzin — co się równa 400 dniom i nocom. Tak więc obliczając prowizorycznie Jan Sarna za ostatnie 10 lat przeprecował w ciemnościach przy aparacie Roentgena ponad rok i miesiąc bez przerwy. Biorąc pod uwagę, że ob. Sarna jako lekarz pracuje

już 16 lat — wynik ten jest nie tylko pewny, ale i „za skromny”. Liczmy dalej. W roku ub. lekarz Sarna prześwietlił około 16 tys. pacjentów, co też mnożąc przez 10 (tylko!) lat pracy otrzymamy 160 tysięcy prześwietleń.

A przecież to i tak nie wszystko. Ob. Sarna prócz pracy w Roentgenie bada codziennie chorych na komisji lekarskiej, przyjmuje chorych jako lekarz zakładowy oraz, o czym wspominałem na wstępie, pracuje w poradni przeciwrzeumatycznej.

Rozmowa z lek. Sarną przeciągnęła się niespodziewanie długo. Nie chcąc zabierać cennego czasu (w poczekalni czekali już pacjenci na komisji lekarskiej) zapytałem jeszcze ob. Sarnę o jakieś szczegóły z jego życia prywatnego.

— Cóż? — odpowiedział. — Mam żonę, trzy córki: Małgosia — 17 lat, Elżbieta — 12 lat i Basie — 9 lat... syna zda je się już nie będzie — dodał. — Prócz tego lubię teatr. Bardzo mi się podoba Julian Krzywka w „Intrydzie”, a z aktorów rzeszowskich: Irena Chudzikówna. Interesuje się też fotografią — jestem fotamatorem. Do kina nie chodzę — nie mogę dostać biletów. Co jeszcze?

— Jakie ma doktor życzenia? — Żeby córka, Małgosia, zdała w tym roku maturę i dostała się na medycynę oraz żeby w sieci elektrycznej nie było takich nagłych zmian, bo aparat Roentgena przy słabym nasileniu nie działa i jestem bezużyteczny tracąc niepotrzebnie czas (razem z pacjentami) na oczekiwanie aż napięcie znów podskoczy do góry.

Oby się te życzenia spełniły.

Rozmawiał: Julian Woźniak

## Kłopoty z wodą ustaną na wiosnę

Jeszcze w jesieni pisaliśmy o pracach przy budowie nowych wodociągów mających w przyszłości zaopatrzyć Rzeszów w wystarczającą ilość wody. Wtedy jeszcze nie mogliśmy podać terminu ich ostatecznego uruchomienia.

Obecnie już nie jest to tajemnicą jak nam podaje WZPUK pierwszy rozruch nowych wodociągów nastąpi w marcu. Po przeprowadzeniu prób cały zespół urządzeń oddany zostanie za kilka tygodni do eksploatacji.

A zatem musimy poczekać jeszcze do... marca.

## Wygodniej, przestronniej i jaśniej

Początkowo panuje jeszcze pewne zamieszanie. Ludzie wychodzący z dworca kolejowego w Rzeszowie wędrują, jak dotychczas na ulicę Grotta 25, aby wypić kubek mleka lub posilić się kanapką.

Gdzież ten bar? — dźwięmie. — Jeszcze 9 stycznia przeniesiony został na pl. Kilińskiego w miejsce dawniej Restauracji Robotniczej.

Zarówno konsumenci jak i personel zadowoleni są bardzo z tej zmiany. Sala konsumcyjna poszerzona o wnękę jest jasna i duża. — Zmieści się tu 20 stolików, a więc o 9 więcej, niż w poprzednim. Obieszna kuchnia i magazyn nie przypominają również w niczym dawnych ciemnych i ciasnych „kilitek”.

W najbliższym czasie przeprowadzony zostanie w nowym lokalu gruntowny remont. Świeżo cdmelowane ściany zostaną do połowy wyłożone kafelkami. — Zniknie stół sklepowy. — Bar urządzony będzie według najnowszych wzorów. W jednym oświetlonej będzie się waga gotowe posiłki, a w drugim zwracać brudne naczynia.

Ekspedientki cieszą się na myśl o pracy w odnowionym w nowoczesnie urządzonej lokalu.

— A kierowniczką? — Ma ona pod adresem Okręgowego Przedsiębiorstwa Barów Mleczarskich tylko jedno życzenie: dobrze byłoby umieścić nad barem duży, oświetlony sztyl na rożny. Taki, który z łatwością dostrzegłby wszyscy, wychodzący ze stacji kolejowej.

(Ra)

## Trudno - luksus kosztuje

Jak się okazuje kierownictwo Kolejowych Zakładów Gastronomicznych odznacza się dość niespodziewanym zamiłowaniem do elegancji a nawet luksusów. Rzecz jasna od razu nie rzuca się to w oczy, ale dyskretnie odznaki wytwornych zamilowań dają się tu i ówdzie zauważyć. Weźmy choćby pod uwagę stacyjne bufety II i III klasy. Już od szeregu tygodni, nawet w słoneczne jasne dni są rześkie oświetlone wielkimi lampami. I oczywiście aby hierarchii usług stało się zadość bufet II klasy jest iluminowany bardziej okazałe. Tutaj aż kilka ozdobnych lamp przyświeca wytworniejszej o klasę konsumpcji. Składamy zatem głowę przed takim i elegancją. A jeśli przyjdzie nam siedzieć wieczorem w ciemnościach wiedzmy, że właśnie teraz płacimy m. in. za drogocenne zamilowanie kierownictwa KZG. (Bem)

## Rytm dźwięki i piosenki w Rzeszowie

Delegatura Wojewódzka Państwowego Przedsiębiorstwa Imprez Estradowych organizuje dnia 15 bm. w sali Domu Kultury WSK w Rzeszowie o godz. 17 i 19.30 imprezę pt. „Rytm, dźwięki i piosenki”. W programie wezmą udział: zespół jazzowy pod kierownictwem Jerzego Borowca, trio wokalne „Te trzy”, znany humorysta krakowski Alojzy Potempa oraz inni. Szczegóły w afiszach.

## Sobota i niedziela 14, 15 stycznia

**RZESZÓW**  
Dyżur nocny: Apteka Społeczna nr 6 ul. Czackiego 2  
Dyżur stacyjny: Apteka Społeczna nr 4 ul. Dąbrowskiego 56  
Pogotowie Ratunkowe: ul. Obrońców Stalingradu 29  
tel. 09  
Pogotowie MO tel. 07  
Straż Pożarna: ul. Mickiewicza 10, tel. 08

## Kina

**APOLLO** (ul. W. Hiberna) — Widma opuszczają szczyty — prod. radzieckiej — godz. 16, 18 i 20  
**PRZODOWNIK** (ul. Pstrowskiego) — Cud zdarza się raz sobota godz. 17 i 19 — w niedzielę godz. 15, 17 i 19  
**DK** (ul. Okrzei 7) — niezaczyna

**LANCUT**  
**ZNICZ** — Elżbieta, Joanna, Lizystrata  
Uwaga: Repertuar kin podajemy wg informacji CWF

**Teatr**  
**PAŃSTWOWY TEATR ZIEMI RZESZOWSKIEJ** — „Intryga i miłość” — godz. 19

## WDK

**WOJEWÓDZKI DOM KULTURY ZW. ZA W.** (ul. Okrzei 7)  
sobota — godz. 15 — Wieczór bajek dla dzieci  
godz. 17 — Dyskusja nad filmem „Kochajmy własne żony”  
godz. 19 — „Tosca” — Pucciniego opera w III aktach w wykonaniu Studia Operowego WDK  
niedziela — godz. 11 — Poranne filmy „Zycie dzieci w Japonii”, „Królewna Zabka”, „Teletwizja” wstęp 50 gr.  
godz. 10 — Nauka tańców towarzyskich i narodowych.

## Radio

14 stycznia 1956 r. (sobota)  
Program I — na fall 1322 m  
Program dnia: 6.54 15.25. Wiadomości: 5.05 6.00 7.00 8.00 8.30 12.04 15.00 20.00 23.00  
5.11 Suity rozrywkowe 5.30 Poranne rozmaitości rolnicze 6.06 Muzyka popularna 6.45 Gimnastyka 7.10 Muzyka rozrywkowa 7.40 Kalendarz radiowy 7.45 Piosenki różnych narodów 8.06 Tańce ludowe 8.36 Koncert solistów 9.00 „Uczmy się śpiewać” aud. dla klas III i IV 9.20 Muzyka symfoniczna 10.03 Koncert chopinowski 10.35 „Plomien w arsenał” fragm. opow. A. Baumgardena 10.35 Dawne pieśni mazowieckie 11.10 Koncert krakowskiego chóru PR. 11.30 Muzyka i aktualności 12.15 Utwory na flet 12.30 Na swolską nutę 13.00 Aud. dla wsi 13.10 Przerwa 13.30 „O syrenie i podróży” aud. słowno-muzyczna dla dzieci 16.05 Koncert zwozeń 17.00 Z życia Związku k. Radzieckiego 17.30 Koncert małej ork. rozg. śląskiej PR. 18.20 Ulubione melodie 18.45 Twory skrzypcowe 19.00 „Przy sobocie po robocie” — powś. 10-leciu „Naszej księgarni” 20.28 Muzyka taneczna 21.50 Felieton literacki 22.00 Kronika sportowa 22.10 Muzyka rozrywkowa 22.40 Melodie taneczne 23.10 Muzyka taneczna.  
Program II — na fall 367 m  
Program dnia: 5.50 12.35. Wiadomości: 5.30 6.30 8.00 14.00 18.15 21.30 23.50.

## 15 stycznia 1956 r. (niedziela)

Program I — na fall 1322 m  
Program dnia 6.06 10.50. Wiadomości 6.00 7.00 8.00 15.00 20.00 23.00  
6.11 Muzyka na dzień dobry 6.55 Kalendarz radiowy 7.10 Przegląd prasy 7.15 Koncert popularny 7.50 Sportowcy wiejscy na start 8.10 Wieś tańczy: śpiewa 8.25 Muzyka rozrywkowa 9.00 Odpowiedzi Fall 9.12 Tadeusz Szeligowski: „Suiita lubelska” 9.30 „Zagadki muzyczne” 10.00 „O Warszawie z czasów Żółkiewskiego, Kostrzewskiego i Prusa” fragm. książki S. Majchrowskiego 10.20 Koncert solistów 10.57 Koncert: zwozeń 12.04 Przerwa 13.10 Skrzynka ogólna PR. 13.19 „Wulkany” pog. 13.25 Beethoven: Tańce niemieckie (z Moedling) 13.40 „Opowieść o Będzinie” W. Brokera 14.10 Audycja dla wsi 14.20 Melodie do tańca 15.00 Na radiowej estradzie 16.05 Tygodniowy przegląd wydarzeń międzynarodowych 16.20 „Otwarta szkatułka” aud. słowno-muz. dla dzieci 17.05 Piosenki radzieckie 17.25 Dla każdego coś miłego 18.30 „Dwa listy” słuch. poetyckie 19.30 Na pięciolini 20.25 Muzyka taneczna 21.00 Wesoly kramik 21.15 Mistrzowie estrady 22.00 Ogólnopolskie wiadomości sportowe 22.30 Muzyka taneczna.

Program II — na fall 367 m  
Program dnia 6.36 11.50. Wiadomości 6.30 7.30 8.15 17.00 21.30 23.50.  
6.41 „Od melodii do melodii” 7.25 Kalendarz radiowy 7.40 Orkiestry rozrywkowe 8.00 Muzyka dawna 8.25 Przegląd prasy 8.30 „50 dla młodzieży” 9.00 „Czarna góra” opow. Achmeda Abbasa 9.20 „Zespoły świetlicowe przed mikrofonem” 9.40 Aud. dla dzieci w wieku przed szkolnym 10.00 „Nowe nagrania” 10.30 Poezja i muzyka 11.00 Audycja historyczna 11.15 Słuchamy muzyki ludowej 11.30 „Śpiewacy polscy” Antoni Majak — bas 12.04 Poranek symfoniczny Beethoven: „Symfonia nr 3 — Bohaterska” 13.00 „Jak Polska długa i szeroka” 13.30 „Muzyka dla wszystkich” 14.10 „Klub sześćdziesięciu” 15.00 Koncert chopinowski 15.30 Z życia Związku Radzieckiego 16.00 Koncert krakowskiej ork. i chóru PR. 17.05 Felieton aktu aly S. Chanca 17.15 Fragmenty koncertu z III Centralnego Przeglądu Amatorskiej Twórczości Artyst. 17.45 Na fall humoru i satyry 18.15 Muzyka taneczna 19.30 Koncert popularny muzyki rosyjskiej 20.00 Melodie taneczne 20.30 „Wieczory Petersburskie” z pamiętnikami Kazimierza Malinowskiego 21.00 Wieczorna serenada 22.00 Muzyka taneczna 22.30 Wiadomości sportowe 22.40 „Muzyka różnych narodów”.

## Na fundusz MDK

Ostatnio na fundusz MDK wpłaciły następujące szkoły: Liceum Ogól. TPD w Jasie — 380 zł, Zasadnicza Szkoła Zawodowa w Rzeszowie — 335 zł, ZOZ Liceum Ogólnokształcącego w Żolyni pow. Łancut — 82 zł, Państwowa Szkoła Pielęgniarstwa w Przemysłu — 177 zł 80 gr, Technikum Finansowe w Przemysłu — 160 zł, Szkoła Podstawowa TPD Nr 2 w Rzeszowie — 350 zł w Siedliskach pow. Rzeszów — 730 zł, Bieżądziec pow. Jasło 25 zł, w Brzostku pow. Jasło — 145 zł, w Rzepienniku Biskupim pow. Gorlice — 160 zł, Szkoła Podstawowa Nr 1 w Debicy — 90 zł, w Wiercanach pow. Debica — 100 zł, w Gnojniczy pow. Ropczyce — 105 zł, w Sosnicy pow. Radmyno — 27 zł, w Manasterzu pow. Przeworsk — 110 zł.

## BOKS

**II LIGA**  
Po ostatnim zwycięstwie drugoligowców z Miela w Opolu z tamtejszą Gwardią (1:2) pięściami mielecycy gościć będą w niedzielę u siebie bokserów bydgoskiego CWKS. Do tej chwili drużyna mielecka Stali utrzymuje się na czwartej pozycji i... gdy będzie miała dobrą końcówkę w mistrzostwach — może pokusić się o trzecią pozycję.  
W tej grupie odbędą się ponadto następujące spotkania: Cracovia — Concordia Piotrków Pafawag Wrocław — Gwardia Opole  
ŁKS Łódź — Budowlani Warszawa

## O PUCHAR JUNIORÓW

Jak już informowaliśmy w dniu 15 bm. rozpoczynają się mecze bokserów reprezentacyjnych drużyn juniorów poszczególnych województw o Puchar GKKE.  
Reprezentacja Rzeszowa wychodziła do Piotrowic Śląskich, by tam zmierzyć się z pierwszą reprezentacją Stalinozrodu.  
W grupie, do której zaliczony został Rzeszów odbędą się ponadto jeszcze jedno spotkanie, a mianowicie: Kielce — Opole.

## SIATKÓWKA — KLASA A (drużyny żeńskie)

W Rzeszowie w hall KBW rozegrane zostaną następujące spotkania:  
Polonia Przemysł — Stal Łancut  
Polonia Przemysł — Kolejarz Rzeszów  
Stal Łancut — Budowlani Rzeszów  
W Stalowej Woli odbędą się także oto spotkania o mistrzostwo klasy A drużyn żeń: ich:  
Sparta Przeworsk — Stal Mielec  
Stal St. Wola — Kolejarz Przemysł  
Stal Mielec — Stal Stalowa Wola  
Sparta Przeworsk — Kolejarz Przemysł.

## LEKKOATLETYKA

W dniach 14 i 15 bm. odbędą się w hall przemyskiej zimowe mistrzostwa lekkoatletyczne seniorów województwa rzeszowskiego. W zawodach „ch weźmie udział czołówka lekkoatletyczna naszego województwa.  
Startują reprezentacje rad wojewódzkich poszczególnych zrzeszeń sportowych.

## NARCIARSTWO

W dniu 12 stycznia rozpoczęły się w Ustrzykach mistrzostwa

## narciarskie zrzeszeń sportowych województwa rzeszowskiego.

W sobotę i niedzielę tj. 14 i 15 bm. rozegrane zostaną dalsze konkurencje narciarskich mistrzostw zrzeszeń sportowych.

## HOKEJ

W chwili, gdy pisaliśmy „sportowy rozkład jazdy na niedziele” panowała słoneczna pogoda a termometr wskazywał kilka kresek powyżej zera. Czy naszym hokeistom uda się w dniu dzisiejszym wystartować do mistrzostw wojewódzkich? — Nie wiadomo. Dla pewności podajemy, że mistrzostwa rozegrane zostaną w trzech grupach a więc mecze odbędą się w MIELCU: startują — Resovia, Stal Mielec, Górniki Gorlice, w STALOWEJ WOLI: Stal Stalowa Wola, UKS Jarosław, Górniki Krosno, w PRZEMYSŁU: Stal Rzeszów, Włókniarz Krosno i Kolejarz Przemysł.

## SZACHY KLASA A

JKS Jarosław — Stal Sanok.

## KLASA B

Resovia ZBM — Resovia RPZB, Stal II Rzeszów — Start Rzeszów, Start Jarosław — Kolejarz Jarosław.

## RZESZÓW w obiektywie naszego fotoreportera



Na zdjęciu samochód z lat-wością „bierze” zakręt.

Czy pamiętacie Czytelnicy ten ostry niebezpieczny zakręt na rozwidleniu ulic Tkaczowa i 1 Maja w Rzeszowie?

Obecnie zakręt ten został już datnie ścięty i nie stanowi już dla pojazdów mechanicznych trudności przy jego pokonywaniu.