

# I Powiatowa Konferencja PZPR w Leżajsku

W dniu 3 bm. w Leżajsku odbyła się I Powiatowa Konferencja PZPR, na którą przybyli delegaci i zaproszeni aktywiści. W obradach uczestniczył również I sekretarz Komitetu Wojewódzkiego PZPR tow. Zenon Wróblewski. Konferencję przewodniczył tow. Stanisław Opalko, poseł na Sejm PRL.

# NOWINY RZESZOWSKIE

ORGAN KOMITETU WOJEWÓDZKIEGO PZPR

Wyd. A Nr 133 (2172) — Rzeszów, wtorek, 3 czerwca 1956 r. Cena 30 gr



Książę N. Sihanouk

## Następca tronu Królestwa Kambodży N. Sihanouk w Polsce

W dniu 3 bm. książę Norodom Sihanouk złożył wizytę przewodniczącemu Rady Państwa — Aleksandrowi Zawadzkiemu.

Książę Norodom Sihanouk wręczył przewodniczącemu Rady Państwa odrębne pismo Jego Królewskiej Mości Norodoma Suramarita króla Kambodży, przekazujące życzenia osobiste oraz życzenia pomyślności dla ludu polskiego od narodu i króla Kambodży oraz wyrażające przekonanie, że obecna doniosła wizyta zapoczątkuje okres przyjaznej współpracy między Kambodżą i Polską.

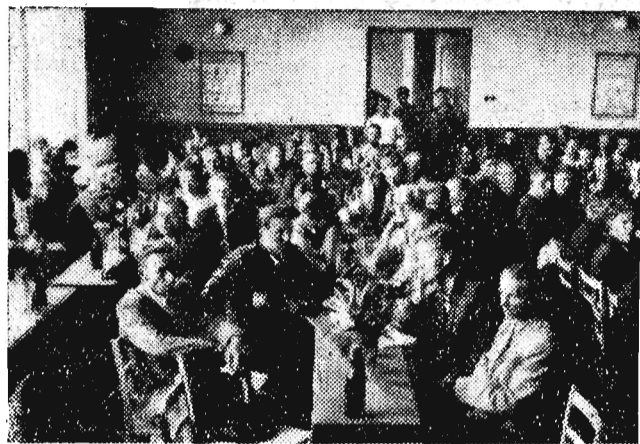
W dniu 3 bm. książę Norodom Sihanouk złożył wizytę prezesowi Rady Ministrów — Józefowi Cyrankiewiczowi.

W godzinach wieczornych książę Norodom Sihanouk wraz z towarzyszącymi mu osobistościami zwiedził Pałac Kultury i Nauki w Warszawie.

W dniu 4 bm. książę Norodom Sihanouk w godzinach rannych wraz z towarzyszącymi mu osobistościami zwiedzał Warszawę.

Książę Norodom Sihanouk odbył blisko dwugodzinną przejażdżkę po Warszawie, zatrzymując się m. in. na Placu Konstytucji, Placu Zamkowym, rynku Starego Miasta, przy pomniku ku czci bohaterów getta, na Muranowie oraz na Stadionie Dziesięciolecia.

Następnie książę Norodom Sihanouk udał się do Fabryki Samochodów Osobowych na Żeraniu, gdzie zwiedził większość działów fabryki, interesując się szczególnie niektórymi etapami produkcji i montażu samochodów.



Delegaci wysłuchali sprawozdania, złożonego przez tow. Tadeusza Buczyńskiego. W sprawozdaniu tym krytycznie oceniono pracę organizacji partyjnej powiatu leżańskiego. Wskazano m. in. na słabą więź członków partii z bezpartyjnymi, a zwłaszcza na wsi, co w dużej mierze hamowało rozwój gospodarczy i inicjatywę oddolną w przebudowie wsi. W referacie wskazano na wypadki bezdzusności aparatu administracyjnego i handlowego w złatwianiu służbnych postulatów wysuwanych przez robotników, chłopów i inteligencję pracującą. W dyskusji zabierało głos 25 towarzyszy wyrażając głęboką troskę o realizację uchwał partii, a zwłaszcza V Plenum KC PZPR. Delegaci organizacji partyjnych ze spółdzielni produkcyjnych wskazywali m. in. na słabą pracę

POM, PZR, domagali się większej pomocy w formie konkretnego instruktażu z zakresu agro i zootechniki. Konferencja wysunęła przed nowo wybranym Komitetem Powiatowym poważne zadanie wcielenia w życie podjętych uchwał. Wybrany przez konferencję Komitet Powiatowy na swym pierwszym plenum ukonstytuował się wybierając spośród siebie egzekutywę w składzie: Stanisław Boroń, Tadeusz Buczyński, Marian Czech, Krzysztof Królikowski, Adam Pawluś, Bogusław Radosz, Jan Stabak, Jan Smaga i Michał Wojszyło. Egzekutywa wybrała sekretariat w składzie: Tadeusz Buczyński i sekretarz KP, Michał Wojszyło i Adam Pawluś, sekretarz KP. Przewodniczącym komisji rewizyjnej wybrano tow. Grześlewicza.

## Prezydent Józef Broz-Tito złożył wizytę: — przewodniczącemu Rady Ministrów N. A. Bulganinowi — I sekretarzowi KC KPZR N. S. Chruszczowowi

# Delegacja jugosłowiańska zwiedziła wszechzwiązkową wystawę rolniczą

MOSKWA (PAP). Bawiaci w Związku Radzieckim z okazji wizytą prezydent FLRJ Józef Broz-Tito wraz z małżonką i innymi towarzyszącymi mu osobami zwiedził 3 bm. w godzinach przedpołudniowych wszechzwiązkową wystawę rolniczą, gdzie znajdują się także pawilony wszechzwiązkowej wystawy przemysłowej. Gości powitali tutaj — Bulganin, Chruszczow, Kaganowicz, Malenkow, Mikołaj. Mołotow, Pierwuchin, Sabutow, Woroszyłow, Breżniew i inne oficjalne osobistości.

Po zwiedzeniu wystawy od Józef Broz-Tito złożył wizytę pierwszemu sekretarzowi KC KPZR N. S. Chruszczowowi. Podczas przyjęcia wygłoszono przemówienie.

MOSKWA (PAP). Agencja TASS podaje: dnia 4 czerwca prezydent Federacyjnej Ludowej Republiki Jugosławii towarzyszył J. Broz-Tito złożył wizytę przewodniczącemu Rady Ministrów ZSRR towarzyszy N. A. Bulganinowi.

Między N. A. Bulganinem i J. Broz-Tito odbyła się przyjazna rozmowa.

MOSKWA (PAP). Dnia 4 bm. o godz. 10,30 czasu mos-



Dnia 3. VI. 1956 r. przybył do Warszawy następca tronu Kambodży — książę Norodom Sihanouk. Na zdjęciu: Powitanie na lotnisku Okęcie w Warszawie. CAF — fot. Zygm. Wdowiński.

## Z KRAJU

WARSZAWA. 4 bm. w Domu Technika w Warszawie rozpoczęła się zorganizowana staraniem NOT przy współpracy PKPG i Centr. Urzędu Wydawnictw, dwudniowa krajowa narada prasy technicznej.

OLSZTYN. Zaloga Braniewskich Zakładów Przemysłu Terenowego w Orniec przystąpiła do seryjnej produkcji nowego typu wozu gospodarskiego, dwukonnego o nośności do 1,5 tony.

CZĘSTOCHOWA. Kopalnictwo rud żelaza otrzymało z NRD 25 sztuk lokomotyw akumulatorowych produkcji Fabryki Budowy Lokomotyw Elektrycznych w Heilnigsdorf. Lokomotywki te zasilają transport dolowy kopalni.

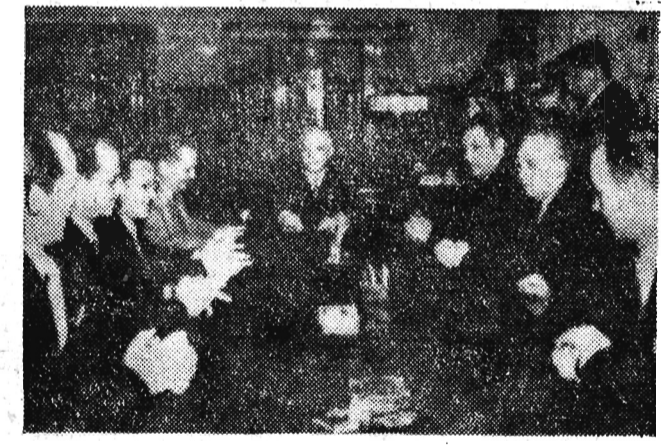
## Z ŚWIATA

NOWY JORK. W Waszyngtonie odbył się w dniach od 28 maja do 1 czerwca I Międzynarodowy Kongres poświęcony chorobom wenerycznym.

W obradach kongresu wzięli udział dwaj polscy dermatolodzy.

DELHI. W Bombaju rozpoczęły się 2 bm. obrady plenarnej konferencji Hinduskiej Partii Kongresowej, na której uchwalono rezolucję dotyczącą polityki zagranicznej.

LONDYN. Według doniesień agencji Reutersa, premier Syrii Said Ghazzi złożył w niedzielę na ręce prezydenta Szukri Kuatli dymisję swego gabinetu.



2. VI. 1956 r. przewodniczący Prezydium Rady Najwyższej ZSRR K. J. Woroszyłow przyjął prezydenta Jugosławii J. Broz-Tito. CAF — Telefoto z Moskwy

## Podwyżka płac dla niektórych grup pracowników służby zdrowia

WARSZAWA (PAP). Prezydium Rządu w porozumieniu z Centralną Radą Związków Zawodowych podjęło ostatnio decyzję w sprawie podwyższenia wynagrodzeń niektórym grupom pracowników służby zdrowia. Podwyżką objęci zostali: niższy personel pomocniczo - lekarski (salowe, pomoc laboratoryjna, dezynfektorzy, kąpielowi itp.) oraz pracownicy administracji i usługowi (personel kuchenny, obsługa łaźni, pralni itp.).

W celu utrzymania proporcji między uposażeniem salowych a przyuczonych i młodszych pielęgniarzek została również podjęta decyzja w sprawie podwyższenia płac pielęgniarzek najmniej zarabiających.

Równocześnie uregulowana została sprawa dodatków specjalnych dla tych pracowników służby zdrowia, których płace dotychczas nie były objęte regulacją. Obecnie przygotowana

jest i w najbliższym czasie będzie rozpatrzona sprawa podwyższenia wynagrodzeń dla pracowników aptek.

Samosiejki ziemniaków, które wyrosły z przezimowanych w gruncie kłębów na zeszlaczonych ziemniaczyskach, przy polnych drogach, pod płotami i w miejscach gdzie były kopy czyska ziemniaczane, to źródła rozmnażania stonki. Samosiejki ukryte w zbożach są bowiem szczególnie niebezpiecznym rozsadnikiem stonki. Chruszczow stonki ziemniaczanej wychodzą z ziemi. W poszukiwaniu żeru przytują najpierw na samosiejki. Ze złożonych na roślinach ja

## Zagospodarowanie południowo-wschodniej części woj. rzeszowskiego odbywa się nie bez trudności

4 bm. odbyła się w Ministerstwie Leśnictwa konferencja prasowa, na której poinformowano dziennikarzy o planach zagospodarowania południowo-wschodniej części województwa rzeszowskiego.

Zagospodarowanie tego terenu, który stanie się w przyszłości dużą bazą surowcową, powierzono Ministerstwu Leśnictwa, jako resortowi najbardziej tym zainteresowanemu. Na cele te przeznaczono w roku bież. ok. 100 mln zł z czego 19 mln zł na budowę sieci dróg publicznych na tym obszarze.

(Ciąg dalszy na str. 2)

ogólna lustracja będzie miała za zadanie ewentualne zniszczenie i przegładnicie ziemniaczysk zeszlaczonych, które w roku bieżącym wylęgają się larwy, zjadają do ziemi, zamieniają się w poczwarki i wyjdzie z ziemi nowe pokolenie chrząszczy, które

## Niszczymy samosiejki ziemniaków

zaatakują uprawy ziemniaczane. Pamiętajmy, że jedna para chrząszczy daje w ciągu roku 125.000 nowych owadów.

Dlatego też w ramach ogólnych lustracji stonkowych — I

## Drugie w kraju urządzenie do selektywnej rafinacji olejów krezolem — oddano do eksploatacji

W rafinerii nafty w Glinniku Mariampolskim oddano do eksploatacji urządzenie do selektywnej rafinacji olejów krezolem, które służyć będzie do otrzymywania wysokogatunkowych olejów smarowniczych.

Związek chemiczny — krezol spełnia tu rolę rozpuszczalnika. Podczas rafinacji łączy się on z żywicami i asfaltami, oczyszczając z nich olej. Niedawno jeszcze używano innego rozpuszczalnika chemicznego — stężonego kwasu siarkowego. Nowy sposób rafinacji jest jednakże znacznie tańszy.

Oddane do eksploatacji urządzenie jest drugim w kraju obiektem produkcyjnym tego typu. Zaprojektowane zostało przez polskich inżynierów i wyposażone przez fabryki krajowe, z wyjątkiem aparatury pomiarowej, którą dostarczyła Niemiecka Repu-

blika Demokratyczna. Przed wojną urządzenia te były projektowane i budowane wyłącznie przez inżynierów zagranicznych.

**DZIS!**  
W NUMERZE  
STANISŁAW WITOWSKI — Brak kandydatów... na nowe mieszkania.  
F. KONIK — W Krzywdach meliorują łąki

## Dostawy kauczuku z Malajów dla Chin Ludowych

LONDYN (PAP). Rząd malajski i rząd Singapuru ogłosiły w poniedziałek jednocześnie zniesienie embarga na wywóz kauczuku do Chin Ludowych.

## Pierwszy krok do... Klubu Młodej Inteligencji w Rzeszowie

Komitet organizacyjny Klubu Młodej Inteligencji zaprasza wszystkich interesujących się Klubem oraz pragnących wstąpić w jego szeregi na pierwsze zebranie organizacyjne, które odbędzie się 5 czerwca o godz. 18, w świetlicy Oddziału Stowarzyszenia Dziennikarzy Polskich w Rzeszowie przy Placu Stalina 1.

W. G.

Uroczystość na terenie b. hitlerowskiego obozu w Mauthausen

# Odślonięcie pomnika ufundowanego przez rząd PRL

WIEN (PAP). Na terenie b. hitlerowskiego obozu koncentracyjnego w Mauthausen (Austria) odbyły się w dniu 3 bm. uroczystości zorganizowane z okazji 11 rocznicy wyzwolenia obozu. W dniu tym odbyło się również na terenie obozu odślonięcie pomnika ufundowanego przez rząd PRL.

Ulice obozu, położonego na wyniosłym wzgórzu naddunajskim, rozbrzmiewały wielojęzycznym gwarem. Przybyła tu m. in. 18-osobowa delegacja Związku Bojowników o Wolność i Demokrację, liczące delegacje związków b. więźniów z Francji, Włoch i Belgii, liczną grupę Polaków zamieszkujących w Wiedniu. Z Wiednia i wszystkich stron Austrii zjechali do Mauthausen b. więźniowie tego obozu i rodziny pomordowanych.

Wzdłuż głównej ulicy wiodącej do obozu znajdują się pomniki ufundowane dla uczczenia pamięci poległych tu więźniów przez rządy ZSRR, Francji i Włoch. Na strzelistych masztach powiewają flagi państw, których obywatelami więźniowie byli w Mauthausen.

O godzinie 11 rozpoczynają się uroczystości. Kilkutysięczny tłum gromadzi się na placu, pośrodku którego wznosi się okryta jeszcze płótnem szara granitowa bryła — pomnik ufundowany przez rząd PRL dla uczczenia pamięci więźniów Polaków, którzy zginęli w Mauthausen. Orkiestra policji wiedeńskiej gra hymn Polski. Do ustawionego

na tarasie u stóp pomnika mikrofonu podchodzi przewodniczący delegacji Rady Naczelnej ZBoWiD minister Kazimierz Mijal, by przed odślonięciem pomnika wygłosić przemówienie.

Odślonięcia pomnika dokonał minister Kazimierz Mijal.

Opadająca zasłona ukazuje wielką płytę piaskowca, na której wryty jest napis: „W hołdzie patriotom polskim, pomordowanym przez hitlerowców w 1939 — 1945 Rząd Polskiej Rzeczypospolitej Ludowej”.

## Budowa naukowo-badawczego ośrodka atomowego w Bułgarii

SOFIA (PAP). Jak już donosiliśmy, w pobliżu Sofii rozpoczęto budowę naukowo-doświadczalnego ośrodka atomowego. Obecnie prasa bułgarska podaje, że ośrodek składać się będzie z reaktora atomowego, cyklotronu i instytutu fizyki jądrowej. Zarówno reaktor jak i cyklotron Bułgaria otrzyma — zgodnie z podpisanym w ubiegłym roku porozumieniem — ze Związku Radzieckiego.

Związek Radziecki przekazał już Bułgarii dokumentację techniczną urządzeń do badań atomowych. Specjaliści radzieccy dopomogą w montażu i uruchomieniu wszystkich urządzeń, w jakie wyposażony zostanie ośrodek.

## Zaciekle walki powstańców algerskich z wojskami kolonizatorów francuskich

PARYŻ (PAP). Według doniesień agencji AFP, w Algierze nadal toczą się zaciekle walki. W niedzielę na drodze między Tounane a Nemours oddział francuski wpadł w zasadkę tracąc w zabitych 14 żołnierzy. Na tej drodze powstańcy algerzyści uprowadzili 6 Europejczyków, którzy jechali autobusem. Pod miejscowością Mirabeau powstańcy ostrzelali ciężarówkę zabijając jednego strażnika i raniąc dwóch pasażerów.

W Philippeville władze francuskie zatrzymały i poddały przesłuchaniu kilka tysięcy osób. Kilkaset spośród nich aresztowano. W centrum Orleanville partyzanci podpaliли dwa budynki. Również w okolicy Rivet wybuchło kilka pożarów wzniesionych przez członków algerskiego ruchu narodowo-wyzwoleńczego.

## Tragiczne skutki nadużycia alkoholu

GDYNIA (PAP). Dwie osoby zabite, dwie ciężko ranne, rozbite dwa samochody — oto tragiczne skutki alkoholowej libacji trzech młodych awanturników: 18-letniego elektryka gdynskiego przedsiębiorstwa „Dalmor” — Józefa Czaja i jego dwóch kolegów — rówieśników, Kazimierza Kleinszmidta i Jerzego Dudkiewicza. Dobrana trójka, po pijaństwie w restauracji „Tatarska” w Gdyni, wsiadła do pozostawionej na chwilę bez opieki ciężarówce „Star” i rozpoczęła szaleńczą jazdę po ulicach miasta pedząc z szybkością około 100 kilometrów na godzinę. Ciężarówka przejechała rowerzystę Sławomira Galkowskiego, powodując jego śmierć, a następnie rozbiła doszczętnie taksówkę, której kierowca Zygmunt Borkowski został ciężko ranny. Szaleńcza podróż skończyła się w dzielnicy Gdynia — Orłowo, gdzie kompletnie pijany J. Czaja, nie panując nad kierownicą „wbili” samochód w ścianę narożnego domu.

W wyniku zderzenia ciężarówki z murem Jerzy Dudkiewicz doznał tak ciężkich obrażeń, że wkrótce zmarł, a ciężko ranny K. Kleinszmidt znajduje się w szpitalu. Główny winowajca Józef Czaja został osadzony w areszcie.

## Agenci wywiadu amerykańskiego skazani na kary więzienia

WARSZAWA (PAP). Przed Wojskowym Sądem Garnizonowym w Warszawie odbył się ostatni proces przeciwko trzem agentom wywiadu amerykańskiego ujętym przez organa bezpieczeństwa zanim zdążyli wykonać zlecenie im przez wywiad zadania szpiegowskie. Na ławie oskarżonych spotkali się Ewald Flech, Jan Korpiłowicz i Helmut Strzyczek. Wszyscy oskarżeni zostali zwerbowani przez placówki szpiegowskie wywiadu amerykańskiego, mieszczące się w Frankfurcie nad Menem.

Ewald Flech zbiegł za granicę w roku 1953 w obawie przed odpowiedzialnością karną za popełnione nadużycia pieniądze. Flech przechodził przeszkolenie szpiegowskie we Frankfurcie nad Me-

nem. Po przeszkoleniu, zaopatrzone w fałszywe dokumenty na nazwisko Paweł Czaja i Paul Sygula oraz sprzęt szpiegowski wysłany zostaje z zadaniami szpiegowskimi do Polski. Tu kończy się jego, ledwie zaczęta kariera szpiegowska — zostaje schwytany.

Jan Korpiłowicz i Helmut Strzyczek również zbiegli z Polski i przechodzili przeszkolenie szpiegowskie w Niemczech zachodnich. Po przekroczeniu granicy zostali oni schwytani przez organa bezpieczeństwa.

Sąd, po zastosowaniu ustawy amnestyjnej, skazał Ewald Flecha i Jana Korpiłowicza na kary po 3 lat więzienia, a Helmuta Strzyczka — na cztery lata więzienia.

## Zagospodarowanie południowo-wschodniej części woj. rzeszowskiego odbywa się nie bez trudności

(Ciąg dalszy ze str. 1)

W tym roku wybudowany tam zostanie ok. 37-kilometrowy odcinek kolei wąskotorowej na trasie Rzepedź — Moczarne i 16 km dróg leśnych, a także kilka nadleśnictw i leśnictw, osiedla robotnicze, hotele oraz 2 laski.

Prócz tego Ministerstwo Transportu Drogowego i Lotniczego ma wybudować 36 km dróg publicznych.

Jednakże — jak poinformowano na konferencji — niepokojąco jest dotychczasowy przebieg robót przy budowie kolejki leśnej i dróg publicznych. Do końca maja Wojewódzki Zarząd Dróg Publicznych w Rzeszowie oraz przedsięwzięcia Robotników nr 9 w Krakowie wykonały za ledwie 10 proc. planu rocznego. Słaby postęp robót spowodowany jest tym, że kierownictwa tych przedsiębiorstw, a także ich jednostki nadrzędne nie zatroszczyły się o dostateczną ilość środków transportowych, materiałów oraz rąk roboczych. Również Prezydium Woj. RN w Rzeszowie nie wykazało należytej dbałości o zapewnienie zatrudnionym przy tych pracach robotnikom właściwych warunków. Robotnicy pracujący na tych rozległych terenach mają często trudności z zakupem tłuszczów, a nawet chleba, gdyż GS nie są dostatecznie zaopatrzone w artykuły żywnościowe. Zaplanowano uruchomienie piekarni w Ciśnie, Lutowiskach i Wojtkowej oraz w Ustrzykach Dolnych. Ale dotychczas żadna z nich nie jest czynna, mimo że np. mechaniczna piekarnia w Ustrzykach Dolnych jest już od dawna całkowicie gotowa do podjęcia produkcji.

## Wiec w Tiranie na zakończenie III Zjazdu Albańskiej Partii Pracy

TIRANA (PAP). W związku z zakończeniem obrad III Zjazdu Albańskiej Partii Pracy w Tiranie odbył się w niedzielę wielki wiec, który zgromadził tysiące mieszkańców miasta.

Na wiec przybyli: Enver Hodża, Mehmet Shehu i inni przywódcy partii i rządu oraz delegacje bratnich partii komunistycznych i robotniczych. Na wiecu przemawiał pierwszy sekretarz KC APP Enver Hodża.

Serdecznie, gorącymi oklaskami powitali uczestnicy wiecu przemówienia członka delegacji Komunistycznej Partii Związku Radzieckiego, A. D. Danijalowa oraz przewodniczącego delegacji Komunistycznej Partii Chin, Tsian Szanla, którzy przekazali braterskie pozdrowienia narodowi albańskiemu. Przemawiali także przedstawiciele komunistycznych partii Bułgarii, Francji i Turcji.

## Depesza do KC KPZR

TIRANA (PAP). III Zjazd Albańskiej Partii Pracy — jak już podawaliśmy — jednomyślnie uchwalił tekst depeszy do

Komitetu Centralnego Komunistycznej Partii Związku Radzieckiego. Depesza ta brzmi:

„Bogate doświadczenie Komunistycznej Partii Związku Radzieckiego i wielkie zwycięstwa odniesione przez naród radziecki w budowie socjalizmu i komunizmu są i będą zawsze natchnieniem dla Albańskiej Partii Pracy. Historyczne uchwały XX Zjazdu KPZR oraz odkryte na nim wspaniałe perspektywy budowy komunizmu w Związku Radzieckim, cenne nauki Zjazdu były dla naszego III Zjazdu APP olbrzymią pomocą w określaniu najważniejszych zadań budownictwa socjalistycznego w Albanii. Albańska Partia Pracy również w przyszłości wierząca w naukę marksizmu-leninizmu, będzie umacniać i zacieśniać przyjaźń z narodami Związku Radzieckiego, będzie uczyć się na doświadczeniach Komunistycznej Partii Związku Radzieckiego. Widzimy w tym jedną z gwarancji wykonania zadań wysuniętych przez nasz III Zjazd w sprawie dalszego rozwoju przemysłu i socjalistycznej przebudowy rolnictwa, umocnienia sojuszu klasy robotniczej i chłopstwa, polepszenia warunków bytu ludzi pracy”.

## Hammar-skjoeld zamierza odwiedzić kraje Europy wschodniej

NOWY JORK (PAP). Jak podaje agencja International News Service, sekretarz generalny ONZ Dag Hammar-skjoeld zamierza w końcu czerwca odwiedzić kraje Europy wschodniej. Pierwszym etapem jego podróży ma być Moskwa, gdzie przybędzie 24 bm. Następnie uda się on do Warszawy, Pragi i Budapesztu. Nie zostało jeszcze ustalone, czy odwiedzi on również Bukareszt i Sofię.



Na zdjęciu: Delegacja kobiet krajów Afryki. Członkinie delegacji wiedzają Nankowo-Badawczy Instytut Ginekologii i Położnictwa w Moskwie. Fot — CAF

# Dla owocnej współpracy

Niedawno korespondent amerykańskiego dziennika „New York Times” tak pisał o sytuacji w Kambodży: „Kambodża mimo udzielanej jej co rok pomocy, coraz bardziej niechętnie ustosunkowuje się do wszelkich poczynań USA w tym kraju, obawiając się, że USA usiłują przekupić królestwo. Kraj ten tkwi już silnie w obozie neutralistycznym. Coraz śmielej flirtuje on z komunistycznymi Chinami, z każdym dniem przywódcy tego kraju mówią coraz bardziej nieprzejmne rzeczy o Stanach Zjednoczonych”.

Wiele podobnych głosów można by znaleźć w prasie amerykańskiej, która dużo i z niepokojem pisze o Kambodży. Od czasu konferencji genewskiej w sprawie Indochin, wydarzenia w tym małym, bo liczącym zaledwie 5 mln mieszkańców kraju, rozwijają się w wielce niepomyślnym dla Waszyngtonu kierunku. W kierunku ugruntuwania świeżo zdobytej niepodległości, niewiązania się z agresywnymi blokami wojskowymi na Dalekim Wschodzie oraz zajęcia neutralnej postawy w polityce międzynarodowej.

Szczególnie dobitnym wyrazem tych dążeń był niedawny kongres „Sangkomu”, ugrupowania do którego należą wszystkie 91 mandatów w Zgromadzeniu Narodowym Kambodży. Jak pisał korespondent jednego z naszych pism Wilfred Burchett, ambasador amerykański w Kambodży,

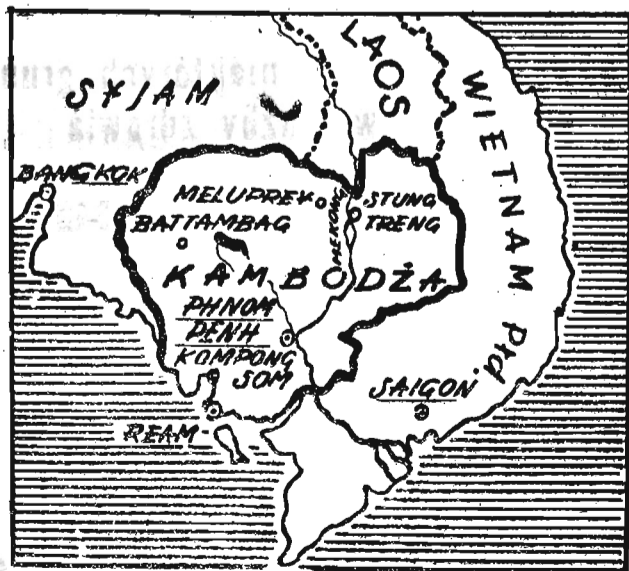
McIntock wkrótce opuścił salę obrad sądząc, że jako dziekan korpusu dyplomatycznego da przykład innym. Ale nikt nie poszedł w jego ślady. A tymczasem uczestnicy obrad podejmowali doniosłe uchwały w sprawie nawiązania stosunków dyplomatycznych z Związkiem Radzieckim i krajami demokracji, rozwoju współpracy gospodarczej z Chinami Ludowymi; i inny-

noczone w celu zmuszenia Kambodży do zejścia z obranej przez nią drogi. A więc o próbach zmuszenia go w czasie pobytu na Filipinach, czy w Syjamie do przyłączenia się do SEATO, czy też o pogróżkach wycofania pomocy amerykańskiej w związku z podróżą księcia Sihanouka do Pekinu, która zakończyła się pełnym sukcesem. Reakcja uczestników obrad na

narod jej się domaga. I wyjaśniam mu, że co trzy miesiące odbywa się kongres naszej partii. Każdy może w nim uczestniczyć. Zjeżdża się naród z całego kraju i zbiera się na dużym placu. Pytam, czy ktoś z was jest zdania, że powinniśmy przystąpić do SEATO czy do innego bloku militarne go? Jeśli tak, niech podniesie rękę. Lecz nikt ręki nie podnosi. Pytam więc: jeśli uważacie, że nadal powinniśmy prowadzić politykę neutralności, nieprzystępowania do żadnego bloku militarnego, podnieście ręce. I wszyscy podnoszą ręce. Moi ministrowie i ja musimy również podnieść ręce, gdyż jesteśmy tu po to, by służyć narodowi”.

Taka postawa skłoniła pewnych dziennikarzy amerykańskich do nazwania księcia Sihanouka komunistą. Jak widać pewne uproszczenia są u niektórych ludzi ciągle modne...

Nawiązanie stosunków dyplomatycznych między Polską i Kambodżą oraz wizyta księcia Sihanouka stwarza możliwości rozwoju owocnych kontaktów między naszymi krajami. Chętnie widzielibyśmy rozwój wzajemnie korzystnych stosunków handlowych i kulturalnych, chętnie geścilibyśmy na naszych uniwersytetach studentów z dalekiej Kambodży. Owcność nasze; współpracy z takimi krajami jak Indie czy Burma opowiadającymi się podobnie jak Kambodża za pięciomową zasadą mi pokojowego współistnienia jest niewątpliwie bardzo zachęcającym przykładem.



mi krajami obozu pokoju i socjalizmu, czy też wyrażali jednomyślną zgodę na podróż księcia Sihanouka do Polski.

Amerykańskiego ambasadora nie było już na sali obrad: kiedy książe Sihanouk mówił w swym referacie o nacisku wywieranym przez Stany Zjed-

noczone w celu zmuszenia Kambodży do zejścia z obranej przez nią drogi. A więc o próbach zmuszenia go w czasie pobytu na Filipinach, czy w Syjamie do przyłączenia się do SEATO, czy też o pogróżkach wycofania pomocy amerykańskiej w związku z podróżą księcia Sihanouka do Pekinu, która zakończyła się pełnym sukcesem. Reakcja uczestników obrad na

„Gdy ambasador McIntock zarzucił mi, że prowadzę politykę neutralności, odpowiadając, że to nie ja tę politykę wynalazłem, że to mój

# Brak kandydatów... na nowe mieszkania

**C**podstawach prawnych spółdzielni budowlano - mieszkaniowej czytamy w Monitorze Polskim nr A-59, w którym zamieszczono uchwałę Prezydium Rządu nr 289 z dnia 8 maja 1954 r. w sprawie spółdzielni mieszkaniowych i ich zadań w zakresie budownictwa mieszkaniowego.

Państwo przydzieliła spółdzielcom grunty pod budowę, udzieliła kredytów bankowych do wysokości 70 proc. kosztów, oraz zaopatruje w podstawowe materiały budowlane i surowce. Wkład w budowę ze strony członków spółdzielni powinien wynosić nie mniej niż 30 proc. wartości projektowanej budowy.

Niestety te słuszne założenia uchwały rządu, na terenie województwa i samego miasta wojewódzkiego, Rzeszowa, zostały wypaczone, przynosząc już teraz dającą się określić szkodę i hamującą rozwój budownictwa mieszkaniowego, w ramach spółdzielni budowlano-mieszkaniowych i zrzeszeń budowlanych domków jednorodzinnych.

### WŁASNY DACH NAD GŁOWĄ - MARZENIEM ŚCIĘTEJ GŁOWY

O budowie domków jedno rodzinnych zaczęło się u nas mówić w 1953 r. Wielu, bardzo wielu, czekało na ten moment w mieście. Któż nie pragnie mieć własnego domu z ogródkiem. Przecież to marzenie wielu robotników czy inteligentów w mieście.

Miało się więc owe domki budować przede wszystkim tanio, bo tylko w ten sposób przy skromnych zarobkach ludzi pracy, można było liczyć na powodzenie takiej akcji. Zgłosiło się wówczas ponad 300 osób chętnych do budowy domków w ramach spółdzielni mieszkaniowej. Domek jednorodzinny miał kosztować 18 tysięcy złotych, na co kredyt bankowy miał wynosić do 70 proc. tak jak gwarantuje uchwała rządu. Praktycznie więc biorąc, na amatora domku jednorodzinnego przypadłoby około 6.000 złotych na 3-letni okres budowy, zaś kredyt państwowy mógł być spłacany w ratach, w okresie nawet do lat 15.

Zaczęto więc organizować spółdzielnie mieszkaniowe nie tylko w Rzeszowie, ale i w innych miastach naszego województwa, jak np. w Jasie, Krośnie, gdzie też nie brakowało kandydatów, na przyszłych spółdzielców. Trudno obecnie dociec jak się to stało, że już po 6 miesiącach owe 18 tysięcy złotych urosły do 60.000 zł, a owe 18 tysięcy, przemianowane zostały na owe 30 % wkładu wymaganej akumulacji, ze strony każdego osłonka spółdzielni. Skąd tak raptem koszty te zaczęły rosnąć, że do chwili obecnej osiągnęły dla domku jednorodzinnego typ III (według dokumentacji przygotowanej przez Miastoprojekt Rzeszów) do 171.000 zł, a dla dwurodzinnego do 311 tysięcy złotych.

Oto pytanie jakie zadają sobie liczni obywatele, którym niestety nie udało się znaleźć na liście szczęśliwców — spółdzielców dla jakich już się domki buduje. Różni ludzie, różnie mówią. Jedni twierdzą, że tzw. dokumentacja techniczna i kosztorys były zaniżone (zjawisko to jest dość częste w naszym budownictwie). Drugi, że koszty wzrosły, bo budynki te mają być solidne, budowane z cegły, a nie z materiałów zastępczych.

Do rzadkości należy tak zalecający przez uchwałę rządu wkład osobistej pracy członka spółdzielni. Takimi którzy pracują przy budowie, są tylko malarz pokoju w Jerzy Kwartnik, i stolarz meblowy Józef Rzaśa. Bo np. szofer ZBM ob. Woła więc wystarał się, że ZBM (choćby przedsiębiorstwo to nie jest powołane do dystrybucji artykułów budowlanych) sprzedało mu armaturę piecową, a robotnicy ZBM, przychodzili do wykonania prac.

Tak więc pomoc państwa przelewa się bardzo często do kieszeni właśnie dobrze sytuowanych. W większości wypadków spółdzielnia mieszkaniowa nie służy tym, dla których w pierwszym rzędzie była przeznaczona.

### DŁACZEGO NIE Z MATERIAŁÓW ZASTĘPCZYCH?

A już najwięcej mija się z intencją cytowanej uchwały rządu, praktyka spółdzielni budowlano-mieszkaniowej w Rzeszowie, pod względem zużycia materiałów budowlanych. Okoliczności te, w sposób zasadniczy zdecydowały o niepowodzeniu akcji budowy domków. Bowiem spółdzielnia, chociaż z jednej strony chce uniknąć wysokich kosztów i prowadzi budowę systemem gospodarczym, nie wykazując strat i zysków, to

jednak z drugiej strony, musi drogo płacić za reglamentowane materiały budowlane na rynku, według cen dekalicznych.

Winę ponosi tutaj również Miastoprojekt Rzeszów, który opracował dokumentację techniczną i kosztorys, nie dla budowy z materiałów zastępczych, ignorując całkowicie intencję uchwały rządu, gdzie położony jest nacisk, aby w tym budownictwie stosować różnego rodzaju materiały zastępcze i odpadowe. Kiedyż bowiem, jeśli nie przy budowie parterowych domków, można będzie stosować zastępcze materiały, ale zdające w takich wypadkach doskonale egzamin.

Tymczasem na budowach rzeszowskiej spółdzielni mieszkaniowej, poza kamieniem stosowanym na fundamenty i pilnice, używa się głównie materiałów tradycyjnych i to deficytowych jak cegła, dachówka, cement, drzewo itd., itd. Nie więc dziwne, że koszt budowy jednej izby, budowanej przez spółdzielnię, wynosi 38.000 złotych i jest niewiele niższy niż w ZBM, wraz z narzutami, kosztami generalnymi itd., itd.

### NIEZBĘDNE PROJEKTY TYPOWE I PREFABRYKATY

Zachodzi więc pytanie, dla czego nie przygotowano dokumentacji technicznej na budowę domków z gliny (sto suje się je masowo w NRD, o czym pisaliśmy onegdaj na łamach naszej gazety), z żużlo-betonu, gazo-betonu płyt, „Suprema” i innych wytworów. Czy nie można by było wejść w porozumienie z takimi zakładami jak np. krośnieńska „Lnianka” gdzie mimo pewnych początków do tego czasu marnuje się olbrzymia ilość paździerz, z których można robić prefabrykaty.

### DLACZEGO NIE Z MATERIAŁÓW ZASTĘPCZYCH?

A już najwięcej mija się z intencją cytowanej uchwały rządu, praktyka spółdzielni budowlano-mieszkaniowej w Rzeszowie, pod względem zużycia materiałów budowlanych. Okoliczności te, w sposób zasadniczy zdecydowały o niepowodzeniu akcji budowy domków. Bowiem spółdzielnia, chociaż z jednej strony chce uniknąć wysokich kosztów i prowadzi budowę systemem gospodarczym, nie wykazując strat i zysków, to

jednak z drugiej strony, musi drogo płacić za reglamentowane materiały budowlane na rynku, według cen dekalicznych.

Winę ponosi tutaj również Miastoprojekt Rzeszów, który opracował dokumentację techniczną i kosztorys, nie dla budowy z materiałów zastępczych, ignorując całkowicie intencję uchwały rządu, gdzie położony jest nacisk, aby w tym budownictwie stosować różnego rodzaju materiały zastępcze i odpadowe. Kiedyż bowiem, jeśli nie przy budowie parterowych domków, można będzie stosować zastępcze materiały, ale zdające w takich wypadkach doskonale egzamin.

Tymczasem na budowach rzeszowskiej spółdzielni mieszkaniowej, poza kamieniem stosowanym na fundamenty i pilnice, używa się głównie materiałów tradycyjnych i to deficytowych jak cegła, dachówka, cement, drzewo itd., itd. Nie więc dziwne, że koszt budowy jednej izby, budowanej przez spółdzielnię, wynosi 38.000 złotych i jest niewiele niższy niż w ZBM, wraz z narzutami, kosztami generalnymi itd., itd.

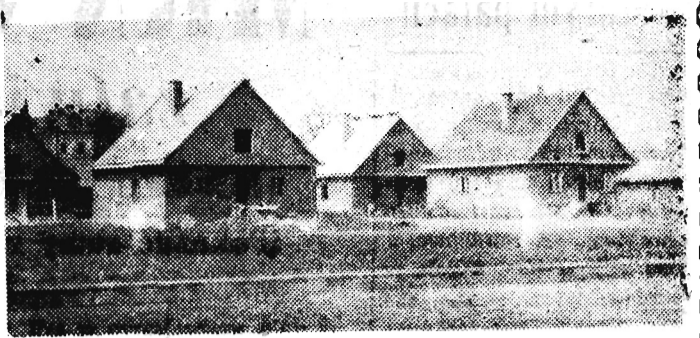
Zachodzi więc pytanie, dla czego nie przygotowano dokumentacji technicznej na budowę domków z gliny (sto suje się je masowo w NRD, o czym pisaliśmy onegdaj na łamach naszej gazety), z żużlo-betonu, gazo-betonu płyt, „Suprema” i innych wytworów. Czy nie można by było wejść w porozumienie z takimi zakładami jak np. krośnieńska „Lnianka” gdzie mimo pewnych początków do tego czasu marnuje się olbrzymia ilość paździerz, z których można robić prefabrykaty.

### NIEZBĘDNE PROJEKTY TYPOWE I PREFABRYKATY

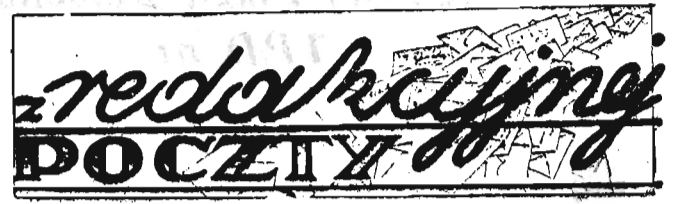
Zachodzi więc pytanie, dla czego nie przygotowano dokumentacji technicznej na budowę domków z gliny (sto suje się je masowo w NRD, o czym pisaliśmy onegdaj na łamach naszej gazety), z żużlo-betonu, gazo-betonu płyt, „Suprema” i innych wytworów. Czy nie można by było wejść w porozumienie z takimi zakładami jak np. krośnieńska „Lnianka” gdzie mimo pewnych początków do tego czasu marnuje się olbrzymia ilość paździerz, z których można robić prefabrykaty.

Dopiero w takich okolicznościach, przy wydatnej pomocy państwa, można oczekiwać, że akcja budowy domków w ramach spółdzielni, pozwoli w końcowym efekcie, niejednemu rozwiązać tak trudną sprawę braku mieszkania.

Stanisław Wlowski



NA ZDJĘCIU: ZABUDOWANIA RZESZOWSKIEJ SPÓŁDZIELNI MIESZKANIOWEJ W STAROMIEŚCIU



## Nie ograniczać praw

Jeszcze w kwietniu br. odbyło się w Nowosielskach (powiat Przeworski) zebranie gromadzkie, na którym miłano wybrać sklepowego naszej spółdzielni. Jednogłośnie wypowiedziano się za kandydatem Władysława Mrocza. Sprzeciwili się temu kategorycznie zarząd Gminnej Spółdzielni „SCH”. Zwołano drugie zebranie. Obecny wówczas delegat GS „SCH” Przeworskiej — ob. Sas z niezrozumiałych powodów nie zezwolił na brany głosować na wysuniętego przez nich kandydata, zasłaniając się tajemnicą służbową. Chciał nas zastraszyć i

zmusić do głosowania na swoich ludzi. Zebrani sprzeciwili się temu i na znak protestu rozeszli się do domów.

Droga Redakcjo, odpowiedź czy postąpił mił słusznie i czy mamy prawo sami decydować o naszej spółdzielni.

Józef Paluch  
Nowosielsce

Tak. Macie prawo i obowiązek decydować sami o losach i interesach Waszej spółdzielni. Gminna Spółdzielnia „SCH” z Przeworska musi pamiętać, że czasy łamania praworządności już minęły.

REDAKCJA

## Po co to różnice?

Wczesną wiosną Powiatowy Zarząd Łączności w Rzeszowie rozpoczął prace nad radiofizycznym gromadą Krasne (pow. Rzeszów). „Ukończono” je szybko ku zadowoleniu większości, ale i rozgorączczeniu mniejszości obywateli.

Wśród poszkodowanych znalazłem się i ja. Nie założono u mnie głośnika, ponieważ mieszkałem od głównej linii w odległości 400 m. Nie jest to poważny argument, bowiem np. ob. Jan Sliwoń posiada

już głośnik chociaż odległość jest taka sama. Czuję się więc z moim sąsiadem pokrzywdzony i interweniowałem w WZŁ, który obiecał wysłać swojego delegata, aby rozpatrzył sprawę na miejscu. Jak dotąd czekam nadaremnie na delegata i zazdroścę tym, którym radio gra dzień i noc.

Czy WZŁ nie mógłby przyspieszyć sprawy założenia głośnika?

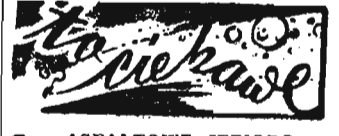
Jan Ziłaja, Krasne

## Pod adresem MZBM

Kilkakrotnie prosiłam Miejski Zarząd Budynków Mieszkaniowych w Rzeszowie o postawienie w moim mieszkaniu kuchni, ale zawsze odsyłano mnie z kwitkiem. Tłumaczono, że nie ma funduszy, materiałów itp. Sprawa ta wlecieła się od stycznia br. Chcę jeszcze dodać, że posiadam jedno małe mieszkanie, które zajmuję z dwójkiem dzieci w wieku szkolnym. Pracuję w szpitalu wojewódzkim i zarabiam 500 zł. Chciałabym, jak wiele innych ludzi, posiadać możliwe warunki mieszkaniowe.

Czy nie dobrze byłoby, aby MZBM wysłuchał próśb swoich interesantów i załatwił je pozytywnie?

Bronisława Kelinger  
Rzeszów



## ASFALTOWE JEZIORO

Asfaltowe jezioro na wyspie Trinidad należy do najciekawszych zagadek przyrody. Powierzchnia jego o elementarnej barwie, wynosi 40 hektarów, głębokość zaś wymierzona echo-sondą — dochodzi do 30 metrów.

Pochodzenie tego jeziora nie zostało dotychczas wyjaśnione. Są jednak pewne podstawy do mniemania, że powstało ono na dnie krateru wygasłego albo na wpół wygasłego wulkanu, dokąd — poprzez podziemne szczeliny — przedostaje się ropa naftowa. Mieszając się z białym wulkanicznym, masa ta przekształca się z biegiem czasu w asfalt.

Asfalt jest na tyle twardy, że na jego powierzchni czynna jest kolejka wąskotorowa, (wy maga jednak stalego odnawiania). Pomimo to asfalt jest ruchomy, w jeziorze zauważono bowiem prądy a nawet wiry. W roku 1928 jeden z takich wirów wyrzucił na powierzchnię pięć drzewa, którego wiek oceniono na 4-5 tys. lat.

Przy wydobywaniu asfaltu pracuje 300 osób. Poczynając od 1880 r. wydobyte ogółem 5 mln ton asfaltu, jednakże powierzchnia jeziora utrzymuje się stale na tym samym poziomie. (T.M.3.)

## KRONIKA PARTYNIA

Ostatnio w Krośnie odbyła się konferencja sprawozdawczo - wyborcza Komitetu Miejskiego PZPR. W konferencji udział wzięli: I sekretarz KP PZPR w Krośnie Michał Bochoriski, 94 delegatów wybranych z 65 podstawowych organizacji partyjnych z terenu Krosna oraz zaproszeni goście. Referat sprawozdawczy wygłosił I sekretarz KM Józef Raus, który scharakteryzował działalność Komitetu za okres kadencji tj. od czerwca 1953 roku do 18 maja 1954 r.

W dyskusji zabralo głos 15 towarzyszy, którzy podali ostrej krytykę pracę Komitetu, wskazali na słabą pomoc KM dla poszczególnych POP, brak opieki ze strony członków KM nad przydzielonymi organizacjami partyjnymi. Wskazano również na brak samodzielności w pracy. -Iłaba pomoc organizacji partyjnych dla kół ZMP w zakładach pracy oraz dla innych organizacji masowych i społecznych. Delegaci i zaproszeni goście domagali się od nowo wybranego Komitetu większego zainteresowania się pracą POP i członków partii w świetle wytycznych III Plenum KC PZPR oraz XX Zjazdu KPZR.

Po podsumowaniu dyskusji i podjęciu uchwały — wytycznych do dalszej pracy, wybrano 15 członków Komitetu Miejskiego. I sekretarzem został wybrany Józef Lemik.

# W KRZYWDACH MELIORUJĄ ŁĄKI



Krzywdy to mała miejscowość licząca 52 gospodarstwa położona między Groblami a Wólką Łętowską w powiecie nizańskim. Wielu mieszkańców tej wsi pracuje w zakładach pracy w Rudniku i w Hucie Stalowa Wola. Prawie w każdym domu młodzieńcy i starzy wypłatają piękne konuszki z wikliny dla spółdzielni „Jedność” w Rudniku. Wysłane one są przeważnie za granicę naszego kraju.

pami nie chciał wchodzić w kontakt. Zaraz po wyzwoleniu mieszkańcy starali się ażeby przez ich pastwisko i łąki przeprowadzić rowy melioracyjne. Na próżno, gdyż nie miał im kto w tym pomóc.

W dniu 10 maja br. przyjechali do Krzywd na spotkanie z wyborcami członkowie Prezydium PRN z Niska i z Prezydium Gromadzkiej Rady Narodowej z Grobel, Wtedy właśnie na tym zebraniu wszyscy mieszkańcy zebrani u obywatela Puchalskiego, bo świetlicy nie mają, prosili o to co najbardziej ich boli — o przeprowadzenie melioracji.

W czasie dyskusji nad tą sprawą ktoś z zebranych mówił, że przy pomocy fachowca z Prezydium PRN meliorację przeprowadzą czynem społecznym. Inicjatywa dobra, poparli ją wszyscy zebrani.

Na drugi dzień po zebraniu przyjechał do wsi inżynier, który wspólnie z komisją gospodarza dokonał pomiarów terenu. Już w dniu 15 maja wyszło

do kopania rowu 32 mieszkańcy, którzy z zapalem przystąpili do zrealizowania tego o czym myśleli i mówili przez kilka lat. Za trzy dni przekopano 300 m rowu zwanego od czasów pańszczyzny „księżę doły”.

Kiedy na pastwisko przyjechał odwiedzić chłopów przy pracy przewodniczący Prezydium PRN z Niska, stojący po kolana w wodzie w gumowych butach, Andrzej Zastawny mówił: — Straszliwie nas członkowie komisji z Łętowami ze pastwisko podzieliła na działki i będą sprzedawać. My zaś powiedzieliśmy wam o naszym pastwisku. My jesteśmy gospodarzami i to co dziś robimy to dla nas.

By pomóc mieszkańcom Krzywd w ich pięknym czynnym melioracyjnym. Prezydium PRN w Nisku postanowiło udzielić pomocy w formie bezpłatnego przydziału faszyny i palików do wypełnienia rowu, oraz żerdzi do ograbienia F. Konik koresp.

## W starym pałacu

Niegdyś był on własnością barona Chrystianina, a dziś rozbrzmiewa radosnym gwarem chłopskich dzieci uczęszczających do Państwowego Technikum Rachunkowości Rolnej w Trzecie. Szkoła ta jest młoda, bo ma za sobą zaledwie niecały rok szkolny. Uczęszcza do niej 82 uczniów.

# MRN w Rzeszowie zatwierdziła budżet na rok bieżący

(Pokażne sumy na rozwój kultury, przebudowę ulic i remonty mieszkań)

W dniu wczorajszym w sali WRZZ odbyła się sesja Miejskiej Rady Narodowej, poświęcona omówieniu planu gospodarczego oraz budżetu dla miasta Rzeszowa na bieżący rok.

Budżet dla naszego miasta na rok bieżący ustalony limitami uchwały WRN z dnia 18 maja br. zamyka się globalnie tak po stronie dochodów jak i wydatków sumą 58.322.086 zł. Największą część budżetu bo 35.882.200 zł stanowią wydatki przeznaczone na finansowanie w szczególności przedsiębiorstw przemysłu terenowego, obrotu towarowego gospodarki komunalnej i mieszkaniowej oraz na urządzenia komunalne i remonty budynków mieszkalnych.

Pokażną kwotę bo 15.610.897 zł przeznaczono w budżecie na finansowanie urządzeń socjalno-kulturalnych. Plan na rok bieżący zakłada większy niż dotychczas wzrost produkcji przemysłu drobnego i terenowego, wzbogacenie asortymentów i jakości jego produkcji, obniżenie kosztów własnych, zwiększenie udziału surowca miejscowego i wtórnego oraz podniesienie wydajności pracy i płacy.

W dziedzinie produkcji rolnej plan przewiduje wzrost obszaru uprawy warzyw przez rozszerzenie arealu ogródków działkowych. W dziedzinie handlu nastąpi rozszerzenie sieci MHD, na co w budżecie przeznaczono 7.433.800 zł, nie licząc kredytów własnych PSS i innych. Fundusz ten pozwoli przebudować i unowocześnić około 45 sklepów przy ul. 3 Maja, Świerczewskiego, Kościuszki, Grunwaldzkiej, Słowackiego, Gałęzowskiego, Lwowskiej, Placu Stalina i Grotgera. Jednym z głównych zadań miejskiego planu gospodarczego jest częściowe oddanie do użytku nowej stacji pomp i filtrów, budowanej w Zwięzicy oraz rozbudowa sieci kanalizacyjnej. Na ten cel przeznaczono w roku bieżącym kredyty wynoszące blisko 3 miliony zł.

Pokażną sumę z budżetu przeznaczoną na przebudowę nawierzchni ulic: Baldachówki, część Grodziska, Leszczyńskiego, Króla Kazimierza, Pawła Findera, Bernardynskiej i Sienkiewicza. Łącznie w br. przebudowanych zostanie 1.714 mb. ulic. Zwiększone będą również remonty oraz konserwacje.

W celu dalszej poprawy warunków mieszkaniowych przewidziano na remonty kapitałowe kwotę 4.365 tys. zł. Remontami objętych zostanie 97 budynków o 2.255 izbach. Mieszkańcy Rzeszowa otrzymają w br. 1.067 nowych izb mieszkalnych, z tego z budownictwa DBOR 1.050 izb.

Plan i budżet na rok bieżący, rozpatrywany na wczorajszej sesji MRN przewiduje dalszy rozwój gospodarczy naszego miasta i pełniejsze zaspokojenie potrzeb mieszkańców. Nie zaspokoi to jednak wszystkich potrzeb ludności. Dlatego mieszkańcy we własnym interesie winni dodatkowym wysiłkiem przyspieszyć rozwój gospodarczy naszego miasta.

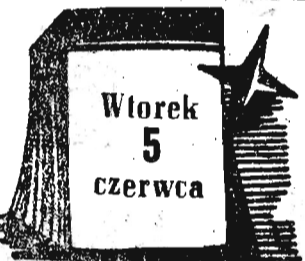
## Międzynarodowy Dzień Dziecka w szkole TPD nr 3

Gożąca atmosfera panowała w szkole TPD nr 3 w Rzeszowie w czasie przygotowań do obchodu Międzynarodowego Dnia Dziecka. Cała uroczystość, połączona z przyrzeczeniem harcerskim odbywała się 31 ubm., ale przygotowano się do niej na długo przedtem. Chwili tej niecierpliwie oczekiwali uczniowie z kl. IIIa, która już dwa tygodnie temu przygotowała sobie chustę czerwoną i znaczek harcerski.

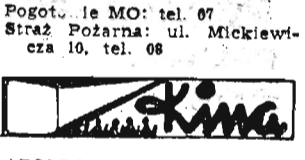
W dniu 31 ubm. w całej szkole zapanował odświętny nastrój. Czerwone chusty, apele poranne, zbiórki podkreślały znaczenie tej ważnej uroczystości. Razem z dziewczynkami dużo pracy włożyły nauczycielki Sikorowa i Skabowa w przygotowanie części artystycznej, na którą złożyły się inscenizacje najmłodszych dzieci z klas I i II. W barwnych strojach wystąpiły one bałki „O krasnoludkach i sierotce Marysi”. Kl. I a i b zainscenizowały wiersz „Murzynek Sam”. Hania Niewolak z kl. VII opowiedziała koleżankom,

że nie wszystkie dzieci na kuli ziemskiej tak radośnie witają swe święto, czego dowodem jest choćby wiersz pt. „Mamy Japończyka Kano” i wiele innych.

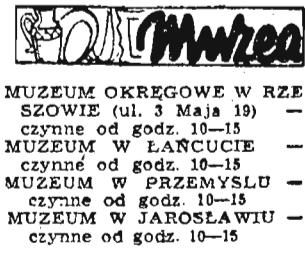
Chór szkolny śpiewał piosenki związane z życiem dzieci w Polsce Ludowej. W dniu tym Paulinka Kopeć z klasy IV b odśpiewała piosenkę dla matek, które tyle trudu i pracy wkładają w wychowanie swych dzieci. Zespół taneczny tańczył regionalne tańce. Drużyna tej szkoły współpracuje z OH w Zaczerniu. Harcerki aby móc osobiście porozmawiać i wymienić swe doświadczenia w pracy szkolnej z koleżankami z Zaczernia zorganizowały uroczyste spotkanie obydwoch drużyn. Irena Solecka w imieniu całej drużyny witała miłych gości. Po wspólnym śniadaniu popłynęły miłe piosenki, a płas i wesoła zabawa połączyły wszystkie dzieci w jedną rozśmiafaną, rozradowaną gromadę. ZM.



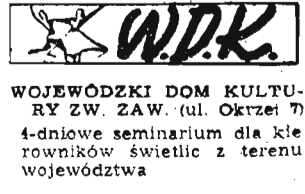
**RZESZÓW**  
Dziur nocny: Apteka Społeczna nr 3 ul. Gosiara 1.  
Dziur stały: Apteka Społeczna nr 4 ul. Dąbrowskiego 58  
Pogotowie Ratunkowe: ul. O. Brońców Stalingradu 29, tel. 09  
Pogot. i le MO: tel. 07  
Straż Pożarna: ul. Mickiewicza 10, tel. 08



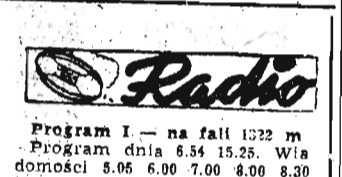
APOLLO (ul. W. Hiberna) — Diabeł wcielony (prod. franc.) — godz. 10, 12.15 i 14.30  
Rekrut Bum — godz. 18.30, 18.45 i 20.45  
PRZODOWNIK (ul. Pastrowskiego) — Lillimfi — godz. 17 i 19  
KINO LETNIE w Alei pod Kasztanami — godz. 20 — Rekrut Bum  
WDK — ul. Okrzei 7 — Poufne wiadomości — godz. 17 i 19  
WSK (ul. Dąbrowskiego) — Krzysztof Kolumb — godz. 17 i 19  
LANCUT  
ZNICZ — Ciężki rok  
Uwaga: Repertuar kin podaje się wg informacji CWF



MUZEUM OKRĘGOWE W RZESZOWIE (ul. 3 Maja 19) — czynne od godz. 10-15  
MUZEUM W LANCUCE — czynne od godz. 10-15  
MUZEUM W PRZEMYŚLU — czynne od godz. 10-15  
MUZEUM W JAROSŁAWIU — czynne od godz. 10-15



PAŃSTWOWY TEATR ZIEMI RZESZOWSKIEJ — „Sen nocy letniej” — godz. 17 przedstawienie szkolne  
WOJEWÓDZKI DOM KULTURY ZW. ZAW. (ul. Okrzei 7) 4-dniowe seminarium dla kierowników świetlic z terenu województwa



**Program I — na fal 1322 m**  
Program dnia 6.54 15.25. Wiaomości 6.05 6.00 7.00 8.00 8.30 16.00 20.00 23.00.  
5.11 Muzyka 5.30 Rozmaitości rolnicze 6.05 Muzyka 6.10 Gimnastyka 7.10 Koncert ork. Melachirno 7.40 Kalendarz radiowy 7.45 Błękitna sztafeta 8.06 Polskie melodie ludowe 8.36 Koncert solistów 9.00 „Volta, Ampere i Ohm” aud. dla klas IX 9.20 Piosenki polskie 9.40 Aud. dla przedzwoleń 10.00 Muzyka popularna 10.35 „30 stopni mrozu” opow. L. Woźnickiej 11.00. Muzyka i aktualności 11.25 Przerwa 15.30 „Ania z Zielonego Wzgórza” odc. pow. L. M. Montgomery — dla dzieci 16.05 Aud. oświatowa 16.20 Muzyka dla wszystkich 17.00 Z życia Związku Radzieckiego 17.30 Koncert ork. mandolinistów 18.00 Radziecka muzyka ludowa 18.20 „Codzien nie hartuje się stal” fragm. opow. A. Scibor-Ryńskiego 18.50 Odpowiadamy słuchaczom w sprawach międzynarodowych 19.00 Koncert ork. PR. pod dyr. S. Rachonia 19.40 Koncert krakowskiego chóru PR. 20.25 Koncert symfoniczny wielkiej ork. symfonicznej PR. 21.51 Wiersze Bertolda Brechta 22.01 „Ze świata jazzu” 22.30 Melodia na dobranoc.

**Program II — na fal 367 m**  
Program dnia 5.50 11.30. Wiaomości 5.30 6.30 8.00 8.30 12.04 14.00 18.15 21.30 23.30.  
5.05 Walce i polki 5.20 Gimnastyka 5.45 Kalendarz radiowy 5.55 Piosenki 6.10 Muzyka popularna 6.40 Koncert Od godz. 7.10 do 9.00 transmisja pr. I 9.00 Przerwa 11.35 Pieśni choralne 12.10 Przegląd prasy 12.15 Koncert solistów 12.30 Polskie melodie taneczne 13.00 Aud. dla wsi 13.10 „Nasza szkoła śpiewa” aud. dla klas V i VII 13.40 Muzyka rozrywkowa 14.10 Muzyka operowa 15.13 Utwory na altówkę 15.30 „Zespół Pieśni i Tańca” śląskiego okr. wojsk. 16.00 Muzyka symfoniczna 16.45 Pieśń irlandzkie 17.00 „Kozeta” — słuch. dla młodzieży szkolnej 17.30 Na warszawskiej fali 18.00 Kwadrans melodii rozrywkowych 18.20 „Sonata fortepianowa” w historycznym rozwoju 19.00 Muzyka i aktualności 19.30 „Księżyc — radiowa stacja nadawcza” pog. 19.40 Muzyka taneczna 20.00 „Nos pana rejsanta” such. wg opow. E. About 22.00 Reportaż z mistrzostw Europy w koszykówce 22.15 Reportaż z wycieczki dookoła Warmii i Mazur 22.20 Kronika sportowa 22.25 „Babunia” odc. noweli E. Orzeszkowej 22.45 P. Hindemith: Sonata n. róg i fortepian 23.05 Muzyka rozrywkowa i taneczna.

### Pracownicy poszukiwani

TYNKARZY, MURARZY, PARKIECZARZY, LASTRICARZY, STOLARZY, MALARZY I ROBOTNIKÓW NIETYKALIFIKOWANYCH zatrudni do prac budowlanych na terenie miasta Lublina Zjednoczenie Budownictwa Miejskiego w Lublinie ulica Narutowicza 56. Warunki płacy wg Układu Zbiorowego Pracy w Budownictwie. Zakwaterowanie bezpłatne w dobrze wyposażonych Hotelach Robotniczych. Wyzwolenie w stołówkach OZR. Na trasach bliższych istnieją możliwości dowozu do pracy samochodami przedsiębiorstwa. Zgłoszenia przyjmuje Dział Zatrudnienia pokój Nr 20, ul. Narutowicza 56, tel. 30-87. K-238

100 ROBOTNIKÓW NIETYKALIFIKOWANYCH oraz 50 MURARZY do pracy na terenie miasta Wrocławia oraz województwa, przyjmie natychmiast Wrocławskie Przemysłowe Zjednoczenie Budowlane Nr 1 Wrocław, ul. Świerczewskiego 43 wejście od ul. G. Zapolskiej Nr 1, pokój Nr 8 — parter. Dla zamieszkałych stołówka i hotele zapewnione. K-271

LEKARZA z praktyką szpitalną na stanowisko Kierownika Ośrodka Zdrowia i Izby Porodowej w BIECZU, poszukuje Prezydium Powiatowej Rady Narodowej Wydział Zdrowia w GORLICACH. Mieszkanie komfortowe (światło elektr., gaz, łazienka, woda zimna, gorąca) w budynku Ośrodka Zdrowia zapewnione. Garaż. Stacja kolejowa na miejscu. Komunikacja autobusowa z Tarnowem i Krynicią. K-278

**Zawiadomienie**  
ZARZĄD SPÓŁDZIELNI MIESZKANIOWEJ w Rzeszowie  
zawiadamia zainteresowanych, że z dniem 1 czerwca 1956 r. biura Sp-ni zostały PRZENIESIONE na OSIEDLE — RZESZÓW — STAROMIEŚCIE ul. Sienkiewicza. (ze Spółdzielnią łączy telefon Nr 18-35 Zakład Wylegu Drobni w Rzeszowie). K-279

**Zawiadomienie**  
Miejskie Przedsiębiorstwo Remontowo - Budowlane  
zawiadamia, że od dnia 4 czerwca 1956 r. zostanie zamknięte przejście dla pieszych wzdłuż ulicy 3 Maja, na odcinku od wieży FARNEJ do ul. HIBNERA (dawna Dymnickiego) z powodu wykonywania robót konstrukcyjnych przy przebudowie sklepów. K-281

**UNIEWAŻNIA SIĘ**  
zagubioną pieczętkę o następującej treści:  
Powszechna Spółdzielnia Spożywców w Rzeszowie ul. Grunwaldzka 5. (format pieczętki 5 cm x 1,5 cm). K-282

## SPORT — SPORT — SPORT — SPORT — SPORT

### Czy tylko rzeszowscy sędziowie... ?

W Nr 126 Sztandaru Ludu (Lublin) z dnia 21 maja br w zakończeniu sprawozdania z meczu Stal FSC — Włókniarz Krosno (2:4) czytamy: „Na 15 min przed końcem spotkania Filozof przerywa się przez obronę i w chwili oddawania strzału zostaje sfalowany. Sędzia Morawetz z Rzeszowa, który tego dnia prowadził zawody w sposób wyraźnie tendencyjny (na niekorzyść drużyny lubelskiej) zarządza rzut wolny... w stronę Stali. Na interwencję kapitana Stali i po porozumieniu się z sędzią bocznym, zarządza rzut wolny, choć jedynie słuszne byłoby podyktowanie rzutu karnego.

Po zawodach zdarzył się nie towarzyszący od lat w Lublinie wypadek. Publiczność zajęła głośnie wóbec sędziów postawę, tak, że organizatorzy byli zmuszeni zarządzić pomocy milicji.

Piętnując chuligańskie wybryki grupy wyrostków, która wbrew intencjom może uczynić publiczności lubelskiej wielką szkodę, zwracamy uwagę kolegiów sędziów SPN WKFF Lublin na sędziów rzeszowskich, którzy zbyt często prowadzą spotkania w sposób budzący wiele zastrzeżeń, z reguły na niekorzyść zespołów lubelskich. Szybka stanowcza interwencja może zapobiec przykrym następstwom”.

A więc tylko sędziowie rzeszowscy z góry są, jak twierdzi autor artykułu (j)-wrogo nastawieni do drużyny lubelskiej. Niech nie będą źle zrozumiani, że przyjąłem rolę obrońcy arbitrow rzeszowskich. Nie, nie myślę ich bronić, gdyż wszystkim wiadomo, że sędziują równie źle jak i sędziowie z woj. lubelskiego.

Ale nie o to mi chodzi, by dziś

rozwozić się nad szczegółową analizą sędziów uprawnionych do prowadzenia meczów trzecioligowych. Tą sprawą zajmujemy się w osobnym artykule. W tej chwili zbieramy materiały, a te są niezmiernie atrakcyjne, dające dowód, że bardzo źle jest w sędziowskiej organizacji. Bardzo źle, gdyż w dalszym ciągu powtarzają się wypadki z lat ubiegłych. Brak wśród sędziów zrozumienia. Zapanowała zawiść do ostatnich granic. I to jest powodem słabego sędziowania. Sędziowie dopuszczają do zbyt niebezpiecznej gry, następstwem czego są poważne kontuzje odniesione przez zawodników. Odczuwamy tendencję tzw. powolnego wykańczania sędziów starszych. Co gorsze panuje dziwny antagonizm pomiędzy sędziami rzeszowskimi i lubelskimi. Jedni posiadają drugich o celowe „robienie” wyniku meczu. Dochodzimy do wniosku, że w organizacji sędziowskiej są „rozrabiacze”, którzy kolegiom sędziów obrali sobie jako platformę osobistych porachunków. Niestety nie ma tam atmosfery, sprzyjającej szkoleniu sędziów. W Lublinie mówi się o nieuczciwości sędziów rzeszowskich, w rzeszowskim o bardzo słabym poziomie arbitrow lubelskich. Antagonizm wzmagają to stworzyły atmosferę, w której trudno pracować.

Sam sędziowie zwracają się do nas, byśmy wreszcie chwycili mocną ręką za ten problem, że czas już skończyć z indywidualnymi ambicjami.

Przychylimy się do prośby sędziów i postanowiliśmy zainicjować szczerą dyskusję. Mamy nadzieję, że to pomoże tej organizacji, której członkowie nie mogą sami wyjść ze ślepego zaskak. Z. Rybak.

## Uczymy się chodzić

W 4 punktach miasta, na najbardziej ruchliwych skrzyżowaniach ulic funkcjonariusze MO, pracownicy Wydziału Komunikacji Prezydium MRN i uczniowie Ośrodka Szkolenia Kierowców PZMot rozpoczęli w dniu wczorajszym uczyć przechodniów zasad poruszania się po ulicach i przechodzenia przez nie. Do soboty lekcje wazenie przepisów ruchu skończy się upomieniem i pouczeniem. W przyszłym tygodniu takie samo wykreślenie karane będzie mandatem karnym.

Zwracamy uwagę mieszkańców miasta i przyjeźdźcą, by

stosowali się do zaleceń i rad udzielanych przez ludzi uczących chodzenia po ulicach. W przyszłym tygodniu nieznajomość przepisów nikt się nie „wymiga” od kary.

## Z kroniki milicyjnej

Organa MO w Strzyżowie zatrzymały 1 bm. Stanisława Furtaka zam. w Pstrągówce (pow. Strzyżów), który w czasie bójki na zabawie zabił nożem Stanisława Piękosia zam. w Pstrągówce.

## OBWIESZCZENIE O LICYTACJI NIERYCHOMOSCI

Km. 454/55 KOMORNIK SĄDU POWIATOWEGO w JAROSŁAWIU Józef ROBOSZ ul. Słowackiego, podaje do publicznej wiadomości, że dnia 28 czerwca 1956 r. o godz. 9 odbędzie się licytacja nieruchomości należących do nieobij. masy spadkowej po ALEKSANDRZE CHODANIEWICZ i działająca przez kuratorkę spadku Stanisławę z Hołubów Dziekiej. Sprzedaży podlega real. obj. wól. 286 (Kw/415) gm. kat. Jarosław wraz z domem drewnianym, parterowym z przynależnościami. Nieruchomość oszacowana została na sumę 25.310 zł, cena wywołania wynosi 18.985,50. Przystępujący do przetargu obowiązany jest złożyć rękojmię w wysokości 2.531 zł. Warunki licytacyjne ustawowe. W ciągu ostatnich dwóch tygodni przed licytacją wolno oglądać nieruchomości w dni powszednie od godz. 8 do 18, akta zaś postępowania egzekucyjnego można oglądać w Sądzie Powiatowym w Jarosławiu.

Jarosław, dnia 5 maja 1956 r.  
KOMORNIK SĄDU POWIATOWEGO  
K-280 Józef ROBOSZ

## Ogłoszenia drobne

**Zguby**  
POMES Ludmiła, zam. w Rzeszowie, zgubiła legitymację Zw. Zaw. Prac. Służby Zdrowia oraz legitymację służbową wydane przez Centralę Handlową Sprzętu Medycznego w Rzeszowie. G-190

**Różne**  
„FOTO - ATELIER” Z. i M. SZTASZCZAKÓWNY przy ul. 3 Maja 5, mimo remontu ulicy, zakład jest czynny. G-186

POSZUKUJE gospośki na wyjazd do Bytomia. Zgłoszenia kierować: Rzeszów, Al. pod Kasztanami 4. Działott w godz. 15-17. G-192

ZA DŁUGI mojej żony Zofii Woźniak z Korabów, dotychczas zamieszkałej — Rzeszów, Grotgera 28 nie odpowiadam. Wymieniona uciekła z dzieckiem i meblami w nieznanym mi kierunku. Woźniak Tadeusz, Rzeszów. Pg-066

**Sprzedaz**  
FACHY drogerijne z szufladkami, lada dębowa, szafa oszklona sprzedam. Wiadomość: Stoegerowa — Strzyżów n/W, Słowackiego 188. G-191