

BIBLIOTEKI PUBLICZNE

POWIATU RZESZOWSKIEGO

W LICZBACH

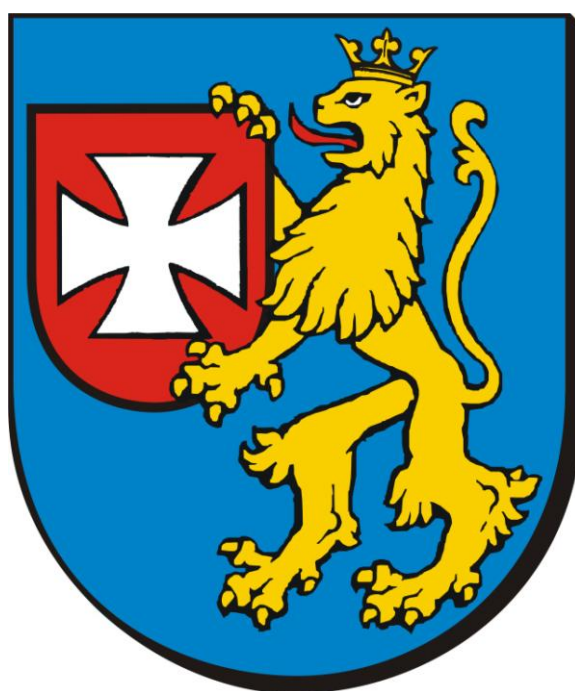
2015

- SIEĆ BIBLIOTECZNA
- KSIĘGOZBIORY
- CZYTELNICY
- WYPOŻYCZENIA
- DZIAŁALNOŚĆ
INFORMACYJNA
- AUTOMATYZACJA
- FORMY PROMOCJI
- ODDZIAŁY DLA DZIECI

BIBLIOTEKI PUBLICZNE POWIATU RZESZOWSKIEGO

- **Miejsko-Gminna Biblioteka Publiczna w Błażowej**
- **Gminna Biblioteka Publiczna w Boguchwale**
- **Gminna Biblioteka Publiczna w Chmielniku**
- **Miejska Biblioteka Publiczna w Dynowie**
- **Gminna Biblioteka Publiczna w Dynowie
z siedzibą w Bachórze**
- **Miejsko Gminna Biblioteka Publiczna
w Głogowie Małopolskim**
- **Gminna Biblioteka Publiczna w Hyżnem**
- **Centrum Kultury w Kamieniu**
- **Gminny Ośrodek Kultury i Biblioteka w Krasnem**
- **Gminna Biblioteka Publiczna w Lubeni**
- **Miejska i Gminna Biblioteka Publiczna
w Sokołowie Małopolskim**
- **Gminna Biblioteka Publiczna w Świlczy
z siedzibą w Trzcianie**
- **Gminna Biblioteka Publiczna w Trzebownisku
z siedzibą w Stobiernej**
- **Miejska i Gminna Biblioteka Publiczna w Tyczynie**

POWIAT RZESZOWSKI



Wstęp

Biblioteki publiczne powiatu rzeszowskiego w liczbach 2015, to dwunasta edycja wydawnictwa prezentującego w ujęciu statystycznym działalność bibliotek samorządowych powiatu. Publikacja składa się z ośmiu rozdziałów.

Liczne tabele i wykresy opatrzone komentarzem ułatwiają zestawienie, omówienie i porównanie zamieszczonych danych z rokiem ubiegłym.

Rozdział pierwszy *Ogólne dane liczbowe i charakterystyka sieci bibliotek publicznych w powiecie rzeszowskim w 2015 r.* prezentuje podstawowe aspekty działalności bibliotek samorządowych w porównaniu do roku 2014 (niektóre wartości przedstawione są w zestawieniu pięcioletnim 2011-2015).

Rozdział drugi *Księgozbiory w 2015 r.* dotyczy gromadzenia zbiorów. W rozdziale tym omówiony jest stan księgozbiorów w poszczególnych gminach w 2015 r., jego przyrosty i ubytki w porównaniu z rokiem ubiegłym. Zamieszczone są także wskaźniki charakteryzujące wielkość zbiorów w przeliczeniu na 100 mieszkańców, a także jego aktywność.

Rozdział trzeci *Czytelnicy w 2015 r.* prezentuje liczbę i strukturę publiczności czytającej, jej wzrost i spadek w zestawieniu z rokiem 2014, jak również społeczny zasięg czytelnictwa w powiecie.

W rozdziale czwartym *Udostępnianie zbiorów na zewnątrz w 2015 r.* przedstawiona jest analiza wielkości i struktury wypożyczeń w porównaniu z rokiem ubiegłym w bibliotekach samorządowych powiatu. Wskaźnik wypożyczeń na 100 mieszkańców i aktywności czytelniczej dopełniają charakterystyki udostępniania na zewnątrz.

Udostępnianie prezencyjne i działalność informacyjna w 2015 r., to rozdział poświęcony udostępnianiu różnego rodzaju dokumentów (książki, czasopisma, zbiory specjalne) w czytelniach i kąciakach czytelnianych bibliotek samorządowych w zestawieniu z rokiem 2014. Zamieszczone są także dane dotyczące prenumeraty czasopism (dla dorosłych i dzieci oraz fachowych), a także kształtowanie się liczby informacji.

Rozdział *Komputeryzacja (stan na 31.12.2015 r.)* prezentuje stan automatyzacji procesów bibliotecznych w powiecie rzeszowskim.

Formy promocji książki, to część publikacji, która zawiera omówienie działalności animacyjnej z czytelnikami powiatu. Rozdział ostatni prezentuje oddziały dla dzieci.

Dane zamieszczone w wydawnictwie pochodzą z meldunków o stanie czytelnictwa na koniec 2015 roku, a także ze sprawozdań rocznych z działalności bibliotek samorządowych powiatu rzeszowskiego.

I. Ogólne dane liczbowe i charakterystyka sieci bibliotek publicznych w powiecie rzeszowskim w 2015 r.

TAB. 1 LCZBA BIBLIOTEK W 2015 r.

GMINA	OGÓŁEM	MIASTO	WIEŚ
1. Błażowa	6	1	5
2. Boguchwała	10	1	9
3. Chmielnik	4		4
4. Dynów	1	1	
5. Dynów – Bachórz	9		9
6. Głogów Małopolski	6	1	5
7. Hyżne	3		3
8. Kamień	2		2
9. Krasne	4		4
10. Lubenia	3		3
11. Sokołów Małopolski	6	1	5
12. Świlcza	6		6
13. Trzebownisko	3		3
14. Tyczyn	4	1	3
Powiat rzeszowski	67	6	61

Tab. 2 Sieć bibliotek publicznych (porównawczo) w 2014 i 2015 r.

POWIAT RZESZOWSKI	Liczba placówek		Liczba bibliotek		Liczba filii		Liczba punktów bibliotecznych		Liczba oddziałów dla dzieci	
	2015	2014	2015	2014	2015	2014	2015	2014	2015	2014
OGÓŁEM	67	67	12	12	55	55	1	1	7	7
miasto	6	6	6	6	0	0	-		5	5
wieś	61	61	6	6	55	55	1	1	2	2

W powiecie rzeszowskim w 2015 r. działało 67 placówek bibliotecznych o zróżnicowanej strukturze organizacyjnej. Na terenie 14 gmin działała 1 biblioteka miejska /Dynów/, 5 bibliotek miejsko-gminnych /Błażowa, Boguchwała, Głogów Małopolski., Sokołów Małopolski, Tyczyn/, 6 bibliotek gminnych /Chmielnik, Dynów z siedzibą w Bachórze, Hyżne, Lubenia, Świlcza z siedzibą w Trzcianie, Trzebownisko z siedzibą w Stobiernej/ o samodzielnej strukturze organizacyjnej oraz 2 biblioteki wchodzące w skład ośrodków (centrów) kultury /Kamień, Krasne/. W gminie Chmielnik działalność kontynuował punkt biblioteczny w Borówkach. Stan placówek połączonych w roku sprawozdawczym w porównaniu do roku ubiegłego prezentuje **tab. 3**

Tab. 3 Biblioteki publiczne połączone z ośrodkami kultury (porównawczo) w 2015 i 2014 r.

POWIAT RZESZOWSKI	Liczba bibliotek i filii połączonych z ośrodkami kultury	
	2015	2014
OGÓLEM	6	6
Bibliotek	2	2
Filii bibliotecznych	4	4

W 2015 r. sieć bibliotek samorządowych powiatu rzeszowskiego pod względem ilości bibliotek nie uległa zmianie.

Oddziały dla dzieci funkcjonowały w **2015 r.** w **7** gminach powiatu, w tym w miastach: w **M-GBP w Błażowej**, **MiGBP w Boguchwale**, **MGBP w Głogowie Małopolskim**, **MiGBP w Sokołowie Małopolskim**, **MiGBP w Tyczynie** oraz na wsi w **GBP w Chmielniku** i **CK w Kamieniu**.

Wojewódzka i Miejska Biblioteka Publiczna w Rzeszowie kontynuowała zadania powiatowej biblioteki publicznej zgodnie z *Porozumieniem z dnia 1 października 2002 roku* zawartym pomiędzy Powiatem Rzeszowskim a Województwem Podkarpackim.

Liczba mieszkańców w powiecie w **2015 r.** przypadających na jedną placówkę biblioteczną wyniosła **2487**, **najmniej mieszkańców na 1 bibliotekę** przypadało w **GBP w Dynowie z siedzibą w Bachórze** (na 1 placówkę biblioteczną przypadało **779 osób**). Natomiast najwięcej mieszkańców na 1 bibliotekę przypadało w gminie Trzebownisko, bo aż 6929.

Przeciętna liczba czytelników na **1 placówkę biblioteczną** w powiecie rzeszowskim w **2015 r.** wyniosła **348 osób**. **Najmniej czytelników na jedną bibliotekę** przypadało w **GBP w Dynowie z siedzibą w Bachórze (103 czytelników na 1 placówkę biblioteczną)**, natomiast najwięcej czytelników na jedną bibliotekę zanotowano w MBP w Dynowie (1123 czytelników na 1 placówkę biblioteczną).

Podstawowe wartości dotyczące działalności bibliotek samorządowych w powiecie w roku 2015 w układzie gminnym z rozbiciem na poszczególne placówki prezentuje **tab. 4**

Biblioteki publiczne w **powiecie rzeszowskim** na dzień **31.12.2015 r.** posiadały **690192 wol. zbiorów**, zarejestrowały **23315 czytelników**, udostępniły **456016 książek** oraz odnotowały **213885 odwiedzin użytkowników**.

TAB. 4 BIBLIOTEKI PUBLICZNE W 2015 r.

Lp.	Gmina	B-ki	FILIE	KSIAŻKI	CZYTEL.	WYPOŻ.	ODWIEDZ.
1.	Białka		1	7868	90	2548	1211
2.	<u>Błaszowa</u>	1		24689	868	14529	10268
3.	Futoma		1	8275	192	2548	2704
4.	Kakolówka		1	8598	96	3829	2726
5.	Nowy Borek		1	7708	150	2718	1247
6.	Piątkowa		1	8039	125	3565	1881
MGBP w BŁAŻOWEJ		1	5	65177	1521	30793	20037
7.	<u>Boguchwała</u>	1		23021	1827	34401	12112
8.	Kielanówka		1	3438	110	2588	880
9.	Lutoryż		1	6903	285	6170	2794
10.	Mogielnica		1	6448	208	5324	1804
11.	Niechobrz		1	9239	417	9828	6742
12.	Nosówka		1	5456	222	4332	2229
13.	Racławówka		1	7614	327	7361	3666
14.	Wola Zgłobieńska		1	4891	174	2732	1945
15.	Zarzecze		1	4914	190	2851	1823
16.	Zgłobień		1	5799	265	4090	3096
GBP w BOGUCHWALE		1	9	77723	4025	79677	37091
17.	Błędowa Tyczyńska		1	7710	183	2019	1733
18.	<u>Chmielnik</u>	1		20581	723	8744	4324
19.	Wola Rafałowska		1	9788	195	2765	1415
20.	Zabratówka		1	4620	195	2164	1543
GBP w Chmielniku		1	3	42699	1296	15692	9015
21.	<u>MBP w Dynowie</u>	1		22517	1123	22603	12129
22.	Dąbrówka Starzeńska		1	4940	67	1193	806
23.	Dylągowa		1	3456	77	1062	793
24.	<u>Dynów-Bachórz</u>	1		5636	166	2179	1260
25.	Harta 1		1	7102	178	892	1019

26. Harta 2	1		3236	95	617	580
27. Laskówka	1		2190	53	523	459
28. Łubno	1		3913	179	1712	936
29. Ulanica	1		2085	70	1235	827
30. Wyręby	1		2332	45	472	217
<hr/>						
GBP w BACHÓRZU	1	8	34890	930	9885	6897
<hr/>						
31. Budy Głogowskie		1	7730	190	3864	1247
32. <u>Głogów Małopolski</u>	1		27339	1464	25588	9570
33. Przewrotne		1	10384	220	3670	974
34. Rogoźnica		1	7162	206	5745	1359
35. Rudna Mała		1	7701	214	5882	1380
36. Wysoka Głogowska		1	6908	242	8319	2325
<hr/>						
MGBP w GŁOGOWIE MŁP.	1	5	67224	2536	53068	16855
<hr/>						
37. Dylagówka		1	9786	258	5097	2279
38. <u>Hyżne</u>	1		22535	782	13506	4089
39. Szlary		1	7281	127	1923	766
<hr/>						
GBP w HYŻNEM	1	2	39602	1167	20526	7134
<hr/>						
40. Kamień		1	26243	469	4978	4294
41. Łowisko		1	7883	173	3152	1663
<hr/>						
CK w KAMIENIU		2	34126	642	8130	5957
<hr/>						
42. Krasne		1	14640	516	6015	2558
43. Malawa		1	9397	375	5694	3821
44. Palikówka		1	11477	277	4427	1768
45. Strażów		1	3534	40	686	407
<hr/>						
GDKiB w KRASNEM		4	39048	1208	16822	8554
<hr/>						
46. <u>Lubenia</u>	1		18888	649	23988	8362
47. Siedliska		1	8412	186	3390	1827
48. Straszędzie		1	12083	262	4269	1795
<hr/>						

GBP w LUBENI	1	2	39383	1097	31647	11984
49. Górnó		1	8791	323	5352	5026
50. Nienadówka		1	7337	361	6073	3767
51. <u>Sokołów Małopolski</u>	1		26699	838	16645	5157
52. Trzeboś		1	7337	229	3121	1284
53. Trzebuska		1	4768	197	2522	1099
54. Wólka Niedźwiedzka		1	5751	171	2540	1162
MiGBP w SOKOŁOWIE MŁP.	1	5	60324	2119	36253	17401
55. Bratkowice		1	16374	501	9627	4126
56. Dąbrowa		1	7128	292	5725	2657
57. Mrowla		1	7337	222	5883	3906
58. Rudna Wielka		1	9043	226	7668	1891
59. Świlcza		1	17441	337	8090	3233
60. <u>Trzciana</u>	1		20962	552	17131	6840
GBP w ŚWILCZY	1	5	82780	2134	54124	22653
61. Łukawiec		1	10465	395	9877	3191
62. <u>Stobierna</u>	1		9929	422	12070	5859
63. Zaczernie		1	12176	485	8470	3789
GBP w TRZEBOWNISKU	1	2	32570	1302	25616	12839
64. Borek Stary		1	7041	234	5214	1683
65. Hermanowa		1	9544	267	7123	3802
66. Kielnarowa		1	10823	318	7883	3698
67. <u>Tyczyn</u>	1		24721	1396	30960	16156
MiGBP w TYCZYNIE	1	3	52129	2215	51180	25339
POWIAT RZESZOWSKI	12	55	690192	23315	456016	213885

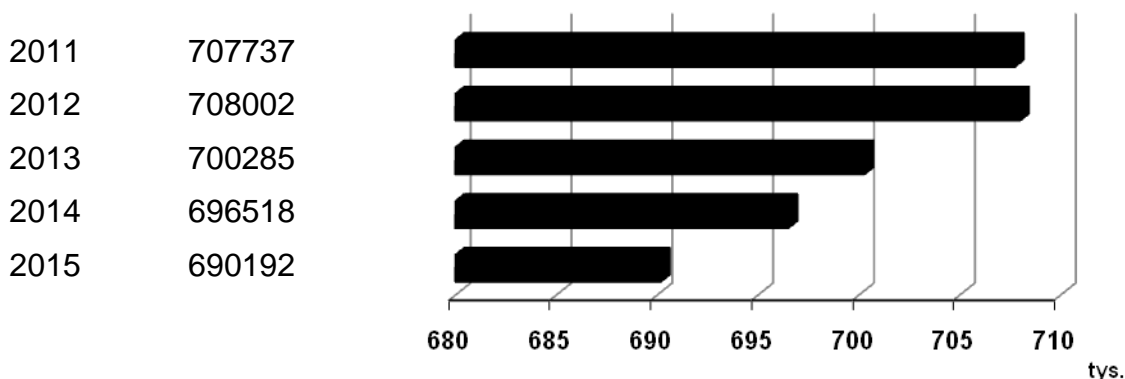
Tab. 5 Księgozbiór (wzrost/spadek)

POWIAT RZESZOWSKI	STAN KSIĘGOZBIORU W WOL.		
	2015	2014	SPADEK
OGÓŁEM	690192	696518	- 6326
miasto	148986	153405	- 4419
wieś	541206	543113	- 1907

Księgozbiór bibliotek publicznych powiatu na dzień 31.12.2015 r. wyniósł **690192 wol.** Ogółem w stosunku do roku 2014 zanotowano spadek o 6326 wol., w mieście o 4419 wol., a na wsi o 1907 wol.

Wykres 1 ilustruje kształtowanie się **księgozbioru powiatu rzeszowskiego** w ciągu pięciu lat. W roku 2011 liczba księgozbioru wynosiła 707737 wol., natomiast w roku 2012 zanotowano niewielki wzrost zakupu nowości wydawniczych do bibliotek samorządowych powiatu rzeszowskiego względem roku poprzedniego, Od 2013 r. zanotowano systematyczny spadek księgozbiorów bibliotek samorządowych powiatu rzeszowskiego ze względu na selekcję księgozbioru /książki zacytane i zdezaktualizowane/, a także niewystarczającą ilością środków finansowych przeznaczonych na zakup nowości wydawniczych w niektórych bibliotekach samorządowych powiatu rzeszowskiego.

Wykres 1. Księgozbiór w poszczególnych latach



Tab. 6 STAN KSIĘGOZBIORÓW W (WOL.) W PRZELICZENIU NA 1 MIESZKAŃCA

GMINA	KSIĘGOZBIÓR W PRZELICZENIU NA 1 MIESZKAŃCA (W ZAOKRĄGLENIU DO 1 WOL.)				
	2015 OGÓŁEM	2015 MIASTO	2015 WIEŚ	2014 MIASTO	2014 WIEŚ
1. Błazowa	6	11	5	11	5
2. Boguchwała	4	4	4	5	4
3. Chmielnik	6		6		7
4. Dynów	4	4		4	
5. Dynów – Bachórz	5		5		6
6. Głogów Małopolski	3	4	3	4	3
7. Hyżne	6		6		5
8. Kamień	5		5		5
9. Krasne	4		4		4
10. Lubenia	6		6		6
11. Sokółów Małopolski	4	7	3	7	3
12. Świlcza	5		5		5
13. Trzebownik	2		2		2
14. Tyczyn	5	7	3	7	4
Powiat rzeszowski	4	5	4	6	4

Statystycznie na 1. mieszkańca powiatu w 2015 r. przypadają 4 książki (w mieście 5 i na wsi 4).

Tab. 7 Zakup nowości wydawniczych

POWIAT RZESZOWSKI	ZAKUP/WOL.*		
	2015	2014	SPADEK
OGÓŁEM	17873	18187	- 314
miasto	4989	5143	- 154
wieś	12884	13044	- 160

Tab. 8 Kwoty wydatkowane na zakup nowości wydawniczych

POWIAT RZESZOWSKI	KWOTA/PLN*			
	2015	2014	WZROST	SPADEK
OGÓŁEM	365842	370995		- 5153
miasto	104252	98345	5907	
wieś	261590	272650		- 11060

*Zestawienie uwzględnia dotację Ministerstwa Kultury i Dziedzictwa Narodowego na zakup nowości wydawniczych dla powiatu rzeszowskiego w ujęciu ilościowym i wartościowym.

Do bibliotek samorządowych powiatu rzeszowskiego w 2015 r. zakupiono **17873 wol.**, czyli o 314 wol. mniej niż w roku ubiegłym. Kwota wydatkowana na zakup wyniosła **3658462 PLN** i była niższa o 5153 PLN w stosunku do roku ubiegłego. Z analizy powyższych danych wynika, iż większe kwoty na zakup nowości wydawniczych wydatkowano w bibliotekach wiejskich, niż w bibliotekach miejskich (**odpowiednio 272650 PLN i 261590 PLN**). Natomiast relatywnie w porównaniu do roku 2014 wydano więcej o 5907 PLN w mieście i o 11060 PLN na wsi.

Tab. 9 Wskaźnik zakupu na 100 mieszkańców

POWIAT RZESZOWSKI	WSKAŹNIK ZAKUPU na 100 mieszkańców		
	2015	2014	SPADEK
OGÓLEM	10,7	10,9	- 0,2
miasto	17,7	18,3	- 0,6
wieś	9,3	9,4	- 0,1

Wskaźnik zakupu na 100 mieszkańców w bibliotekach samorządowych powiatu wyniósł 10,7 i zmniejszył się o 0,2 w stosunku do roku ubiegłego (w mieście o 0,6 i na wsi o 0,1).

Tab. 10 Czytelnicy (wzrost/spadek)

POWIAT RZESZOWSKI	STAN CZYTELNIKÓW			
	2015	2014	WZROST	SPADEK
OGÓLEM	23315	22958	+ 357	
miasto	7516	6903	+ 613	
wieś	15799	16055		- 346

Tab. 11 Wskaźnik czytelników na 100 mieszkańców

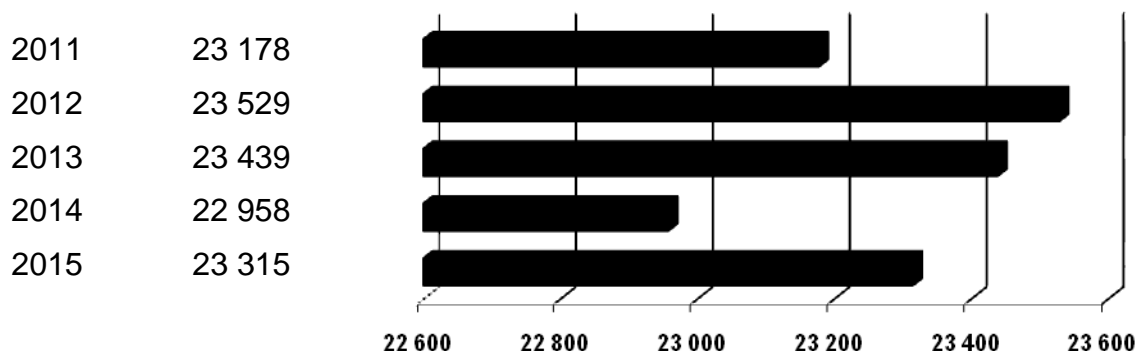
POWIAT RZESZOWSKI	CZYTELNICZY na 100 mieszkańców			
	2015	2014	WZROST	SPADEK
OGÓLEM	14,0	13,8	+ 0,2	
miasto	26,7	24,6	+ 2,1	
wieś	11,4	11,6		- 0,2

W roku sprawozdawczym liczba czytelników w powiecie rzeszowskim wyniosła **23315** i była **wyższa o 357** osób w porównaniu do roku ubiegłego. W mieście wystąpił **wzrost o 613** osób, a na wsi spadek o 346 osób.

Wskaźnik czytelników na 100 mieszkańców w 2015 r. osiągnął ogółem poziom **14,0** i kształtował się na podobnym poziomie jak w roku ubiegłym.

Kształtowanie się **liczby czytelników** bibliotek publicznych **powiatu rzeszowskiego** w ciągu pięciu lat ilustruje **wykres 2**. W 2011 r. ilość użytkowników osiągnęła liczbę **23178**, w roku 2012 nastąpił niewielki wzrost, natomiast w latach 2013 i 2014 r. zanotowano ponownie spadek oraz wzrost w roku 2015.

Wykres 2. Czytelnicy w poszczególnych latach



Czytelnicy powiatu preferowali nowości wydawnicze. Młodzież ucząca się korzystała głównie z lektur szkolnych, literatury popularnonaukowej z różnych dziedzin wiedzy. Studenci poszukiwali literatury niebeletrystycznej m. in. z zakresu psychologii, pedagogiki, turystyki, prawa, administracji, ekonomii, zarządzania. Poszukiwane były również pozycje dotyczące regionu w ujęciu gminy, powiatu jak i województwa. Dużą popularnością cieszyły się nowe, ładnie wydane książki dla dzieci w wieku przedszkolnym oraz dla uczniów szkół podstawowych. Na uwagę zasługują specjalne kąciki, tworzone dla najmłodszych użytkowników wyposażone m. in. tzw. książeczki – zabawki.

Tab. 12 Wypożyczenia wzrost/spadek

POWIAT RZESZOWSKI	STAN WYPOŻYCZEŃ			
	2015	2014	WZROST	SPADEK
OGÓLEM	456016	448856	+ 7160	
miasto	144726	135261	+ 9465	
wieś	311290	313595		- 2305

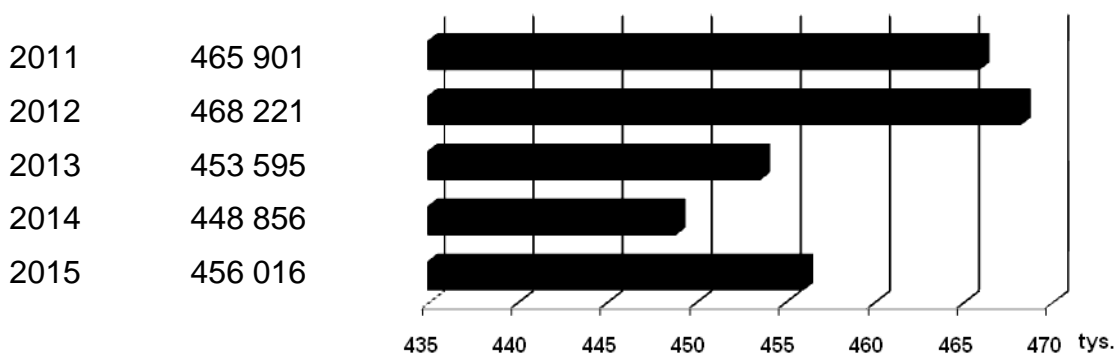
W roku sprawozdawczym liczba wypożyczeń w **powiecie rzeszowskim** wyniosła **456016 wol.** i była **wyższa o 7160 wol.** w porównaniu do roku ubiegłego. W mieście nastąpił **wzrost o 9465 wol.**, a na wsi spadek o 2305 wol.

Tab. 13 Wskaźnik wypożyczeń na 100 mieszkańców

POWIAT RZESZOWSKI	WYPOŻYCZENIA na 100 mieszkańców			
	2015	2014	WZROST	SPADEK
OGÓLEM	274	270	+ 4	
miasto	514	482	+ 32	
wieś	225	227		- 2

Wskaźnik wypożyczeń na 100 mieszkańców w roku 2015 osiągnął ogółem poziom **274** i zwiększył się o **4** w stosunku do roku ubiegłego. W mieście zwiększył się o **32**, a na wsi zmniejszył się o **2**).

Wykres 3. Wypożyczenia w poszczególnych latach



Kształtowanie się **liczby wypożyczeń** w bibliotekach publicznych **powiatu rzeszowskiego** w ciągu pięciu lat ilustruje **wykres 3**. W roku 2011 zanotowano **465901 wol.** wypożyczeń ze stopniowym wzrostem w roku 2012. Natomiast w latach 2013 i 2014 nastąpił spadek z niewielkim wzrostem w roku 2015.

II. Księgozbiory w 2015 r.

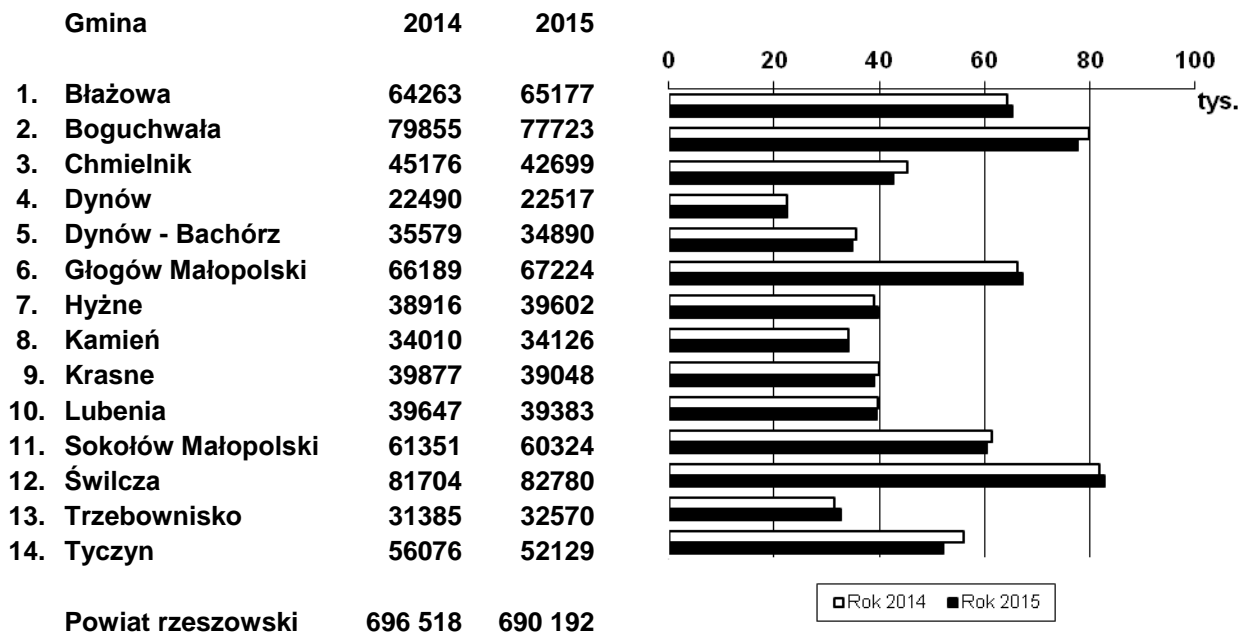
TAB. 14 KSIĘGOZBIORY BIBLIOTEK PUBLICZNYCH W 2015 r.

GMINA	K S I Ę G O Z B I Ó R		
	OGÓŁEM	MIASTO	WIEŚ
1. Błazowa	65177	24689	40488
2. Boguchwała	77723	23021	54702
3. Chmielnik	42699		42699
4. Dynów	22517	22517	
5. Dynów – Bachórz	34890		34890
6. Głogów Małopolski	67224	27339	39885
7. Hyżne	39602		39602
8. Kamień	34126		34126
9. Krasne	39048		39048
10. Lubenia	39383		39383
11. Sokołów Małopolski	60324	26699	33625
12. Świlcza	82780		82780
13. Trzebownisko	32570		32570
14. Tyczyn	52129	24721	27408
Powiat rzeszowski	690192	148986	541206

Największy księgozbiór w powiecie na koniec 2015 r. posiadała **GBP w Świlczy z siedziba w Trzcianie – 82780 wol.**, a najmniejszy MBP w Dynowie – 22517 wol., co prezentuje **wykres 4**.

Przeciętnie na 1 placówkę biblioteczną przypadało **10396 książki** (w mieście **24831 wol.** i na wsi **8872 wol.**).

Wykres 4. Księgozbiory w poszczególnych gminach (porównawczo) w roku 2014 i 2015



Przybytki księgozbiorów uzyskane przez biblioteki samorządowe powiatu w **2015 roku wyniosły 20579 wol.** i były **wyższe tylko o 75 wol.** w porównaniu do roku ubiegłego. Zakup stanowił **17873 wol.**, tj. **86,9 %** wpływów bibliotecznych.

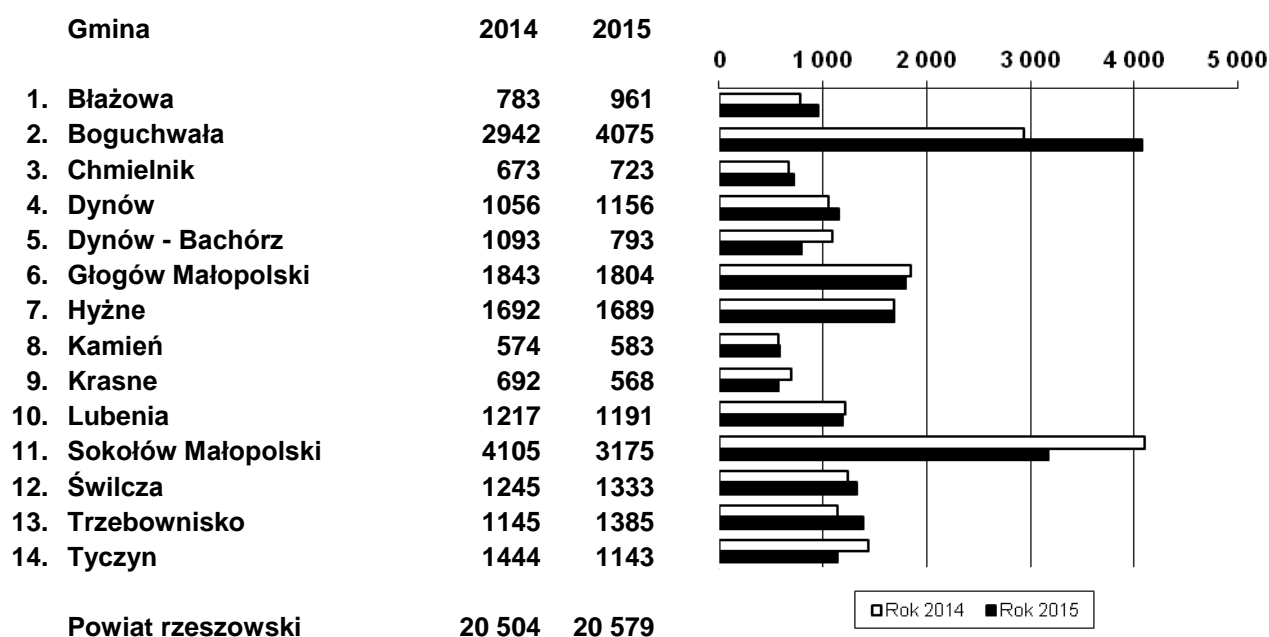
TAB. 15 PRZYBYTKI I UBYTKI KSIĘGOZBIORÓW W 2015 r.

Gmina	K S I Ę G O Z B Ó R			
	OGÓŁEM	PRZYBYŁO		UBYŁO
		OGÓŁEM	Z ZAKUPU	
1. Błazowa	65177	961	713	47
2. Boguchwała	77723	4075	3218	6207
3. Chmielnik	42699	723	637	3200
4. Dynów	22517	1156	737	1129
5. Dynów – Bachórz	34890	793	754	1482
6. Głogów Małopolski	67224	1804	1604	769
7. Hyżne	39602	1689	1689	1003
8. Kamień	34126	583	572	467
9. Krasne	39048	568	494	1397
10. Lubenia	39383	1191	1113	1455
11. Sokołów Małopolski	60324	3175	2967	4202
12. Świlcza	82780	1333	1202	257
13. Trzebownisko	32570	1385	1374	200
14. Tyczyn	52129	1143	799	5090
Powiat rzeszowski	690192	20579	17873	26905

Najwięcej woluminów przybyło w **GBP w Boguchwale - 4075 wol.** oraz w **MiGBP w Sokolowie Małopolskim - 3175 wol.**, a najmniej w GDKiB w Krasnem, bo tylko 568 wol.

Wzrost przybytków w 2015 r. w stosunku do roku ubiegłego zanotowano w 7 gminach (Błażowa, Boguchwała, Chmielnik, Dynów, Kamień, Świlcza, Trzebownisko), natomiast spadek w pozostałych 7 (wykres 5).

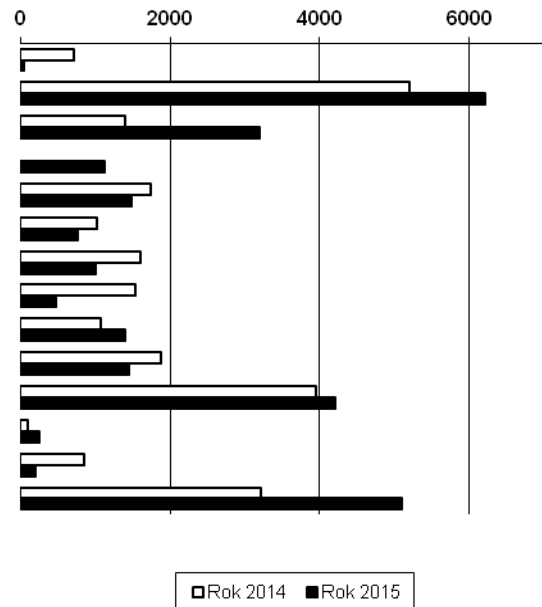
Wykres 5. Przybytki księgozbiorów w poszczególnych gminach (porównawczo) w roku 2014 i 2015



Z księgozbiorów bibliotek publicznych **powiatu rzeszowskiego w 2015 r.** ubytkowano **26905 wol.**, czyli o **2634 wol. więcej** niż w roku ubiegłym. Usunięto książki zacytane i zdezaktualizowane.

Wykres 6. Ubytki księgozbiorów w poszczególnych gminach (porównawczo) w roku 2014 i 2015

Gmina	2014	2015
1. Błażowa	708	47
2. Boguchwała	5205	6207
3. Chmielnik	1400	3200
4. Dynów		1129
5. Dynów - Bachórz	1733	1482
6. Głogów Małopolski	1027	769
7. Hyżne	1610	1003
8. Kamień	1539	467
9. Krasne	1071	1397
10. Lubenia	1879	1455
11. Sokołów Małopolski	3954	4202
12. Świlcza	90	257
13. Trzebownisko	845	200
14. Tyczyn	3210	5090
Powiat rzeszowski	24 271	26 905



Selekcję księgozbioru przeprowadzono w 14 gminach powiatu. Najwięcej zbiorów ubytkowano w **GBP w Boguchwale – 6207 wol.**, a także w **MiGBP w Tyczynie – 5090 wol.** oraz w **MiGBP w Sokołowie Małopolskim – 4202 wol.**, a najmniej zbiorów wycofano w MiGBP w Błażowej - 47 wol. Liczba ubytków (26905 wol.) w roku sprawozdawczym była wyższa od liczby przybytków (20579 wol.).

TAB. 16 STRUKTURA KSIĘGOZBIORÓW W 2015 r.

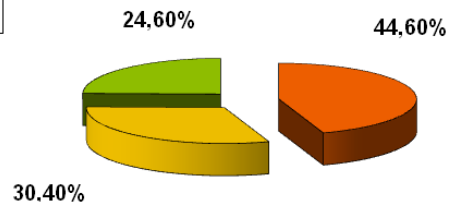
Gmina	K S I Ę G O Z B I Ó R					
	OGÓŁEM	PRZYBYŁO	% DO OGÓŁU			
			DOR.	DZ.	INNA	CZ. OP.
1. Błazowa	65177	961	41.3	32.0	26.7	
2. Boguchwała	77723	4075	40.3	34.3	25.4	
3. Chmielnik	42699	723	45.0	28.3	26.7	0.1
4. Dynów	22517	1156	50.6	21.8	27.6	
5. Dynów – Bachórz	34890	793	44.5	38.4	17.0	
6. Głogów Małopolski	67224	1804	42.6	35.6	21.8	
7. Hyżne	39602	1689	46.6	30.7	22.8	
8. Kamień	34126	583	45.1	34.8	20.1	
9. Krasne	39048	568	46.1	26.3	27.6	
10. Lubenia	39383	1191	37.7	33.5	28.9	
11. Sokołów Małopolski	60324	3175	47.1	32.8	19.9	0.2
12. Świlcza	82780	1333	46.1	25.1	28.7	0.1
13. Trzebownisko	32570	1385	47.2	29.8	23.0	
14. Tyczyn	52129	1143	49.8	24.9	25.3	
Powiat rzeszowski	690192	20579	44.6	30.4	24.6	0,4

Wykres 7. Struktura księgozbioru w 2015 r.

1. Literatura piękna dla dorosłych	44,60%
2. Literatura piękna dla dzieci	30,40%
3. Literatura niebeletrystyczna	24,60%
4. Czasopisma oprawne	0,40%



Struktura księgozbioru bibliotek publicznych powiatu rzeszowskiego w 2015 r.



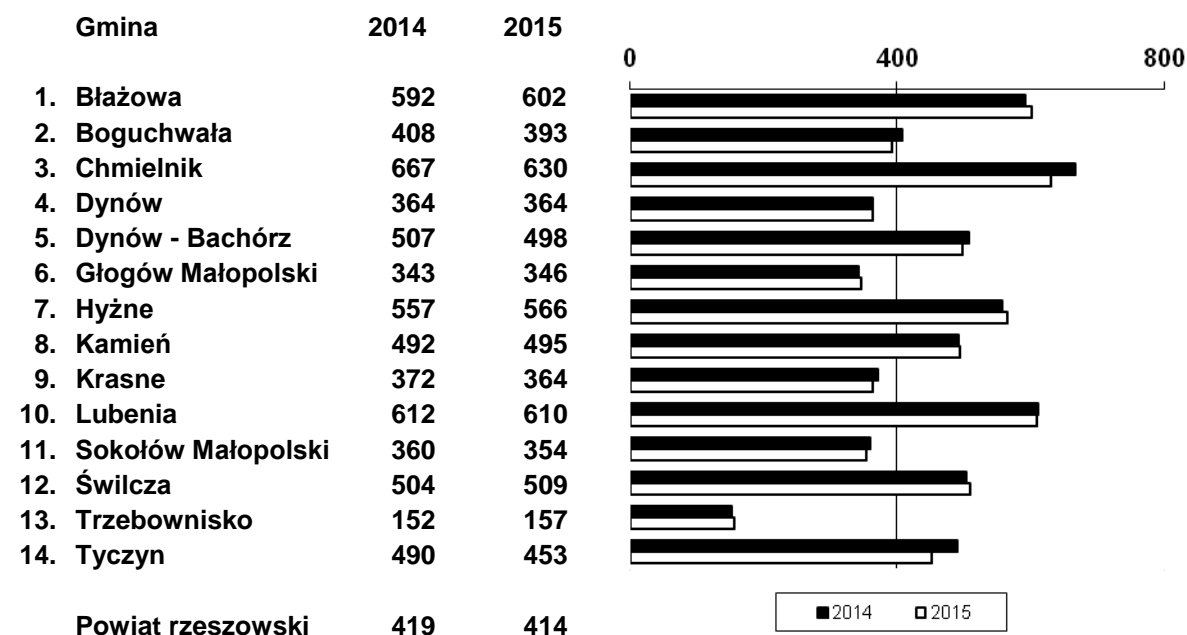
Na 100 mieszkańców w 2015 r. przypadało 414 książek, czyli o 5 mniej w porównaniu do roku ubiegłego.

**TAB. 17 LICZBA KSIĄŻEK NA 100 MIESZKAŃCÓW
W 2015 r.**

1. Chmielnik	630
2. Lubenia	610
3. Błazowa	602
4. Hyżne	566
5. Świlcza	509
6. Dynów – Bachórz	498
7. Kamień	495
8. Tyczyn	453
9. Boguchwała	393
10. Krasne	364
11. Dynów	364
12. Sokółów Małopolski	354
13. Głogów Małopolski	346
14. Trzebowniko	157
Powiat rzeszowski	414

Najwyższe wskaźniki liczby książek na 100 mieszkańców w 2015 r. osiągnęły w powiecie: **GBP w Chmielniku – 630 wol.**, a także **GBP w Lubeni – 610 wol.**, **M-GBP w Błazowej - 602 wol.** oraz **GBP w Hyżnem – 566 wol.** Najniższy wskaźnik zanotowano w **GBP w Trzebowniku z siedzibą w Stobiernej – 157 wol.**, co prezentuje **tab. 17** i **wykres 8**

Wykres 8. Liczba książek na 100 mieszkańców (porównawczo) w roku 2014 i 2015



Biblioteki publiczne powiatu rzeszowskiego w 2015 r. uzyskały wskaźnik aktywności księgozbioru 0,7 wypożyczeń na 1 wolumin, który zwiększył się o 0,1 w porównaniu do roku ubiegłego.

Najaktywniejszy księgozbiór posiadały: MGBP w Tyczynie, GBP w Boguchwale, MBP w Dynowie - 1,0 wypożyczeń na wol., oraz GBP w Trzebownisku z siedzibą w Stobiernej, MGBP w Głogowie Małopolskim, GBP w Lubeni - 0,8 wypożyczeń na 1 wol. Najmniej aktywne zbiory były na terenie gminy Kamień – 0,2 wypożyczeń na 1 wol.

TAB. 18 WYPOŻYCZENIA NA 1 WOLUMIN W 2014 r.

1.	Tyczyn	1.0
2.	Dynów	1.0
3.	Boguchwała	1.0
4.	Trzebownisko	0.8
5.	Lubenia	0.8
6.	Głogów Małopolski	0.8
7.	Świlcza	0.7
8.	Sokołów Małopolski	0.6
9.	Hyżne	0.5
10.	Błazowa	0.5
11.	Krasne	0.4
12.	Chmielnik	0.4
13.	Dynów – Bachórz	0.3
14.	Kamień	0.2
Powiat rzeszowski		0.7

TAB. 19 UZUPEŁNIANIE ZBIORÓW W BIBLIOTEKACH PUBLICZNYCH W 2015 r.*

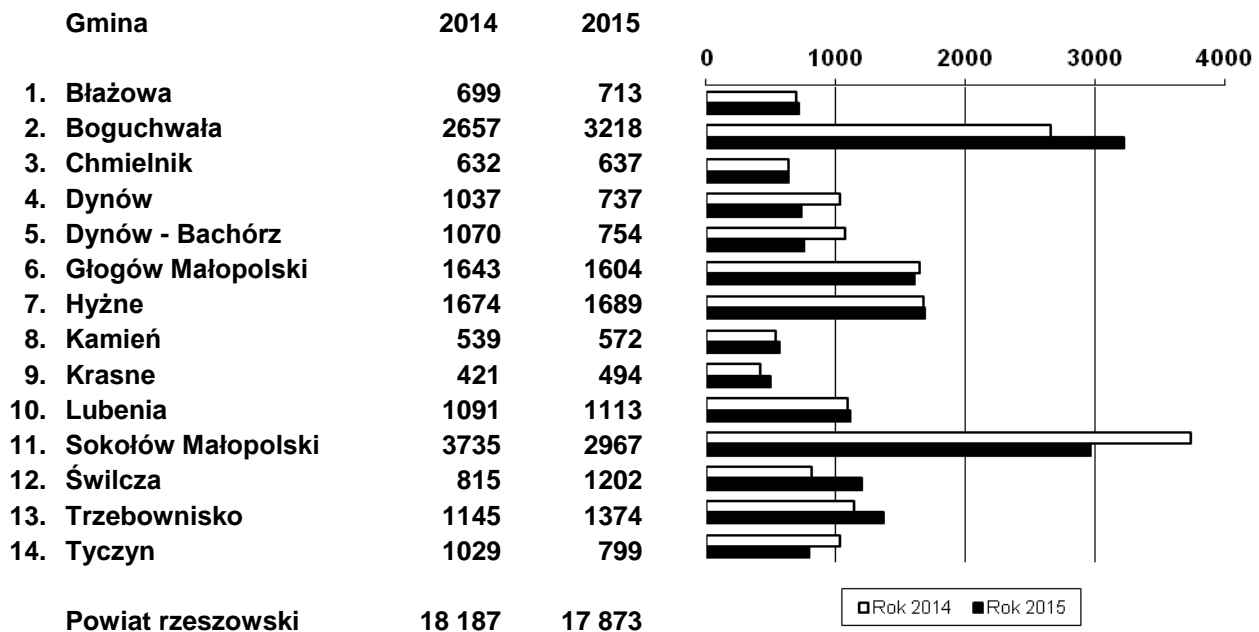
Gmina	Liczba mieszk.	Zakup wolum.	Średnia cena ks.	Kwota wydana na książki
1. Błazowa	10830	713	15.93	11355.00
2. Boguchwała	19753	3218	19.50	62235.00
3. Chmielnik	6779	637	21.28	13553.00
4. Dynów	6178	737	19.89	14658.00
5. Dynów – Bachórz	7007	754	20.45	15418.00
6. Głogów Małopolski	19407	1604	21.62	34672.00
7. Hyżne	6994	1689	20.91	35310.00
8. Kamień	6889	572	19.59	11204.00
9. Krasne	10735	494	25.87	12780.00
10. Lubenia	6455	1113	22.42	24949.00
11. Sokołów Małopolski	17058	2967	19.83	58846.00
12. Świlcza	16271	1202	21.46	25794.00
13. Trzebownisko	20787	1374	21.79	29940.00
14. Tyczyn	11500	799	18.31	14628.00
Powiat rzeszowski	166643	17873	20.47	365842.00

Najwięcej nowości wydawniczych w roku sprawozdawczym zakupiono do **GBP w Boguchwale - 3218 wol.** na kwotę **52235 PLN**, **MiGBP w Sokołowie Małopolskim – 2967 wol.** na kwotę **50766 PLN** oraz **GBP w Hyżnem – 1689 wol.** na kwotę **30510 PLN**, natomiast najmniejsze wpływy zanotowano w GDKiB w Krasnem (494 wol. o wartości 7780 PLN). **Na jedną placówkę biblioteczną średnio przypadało z zakupu 267 książek** (w mieście **832** i **211** na wsi).

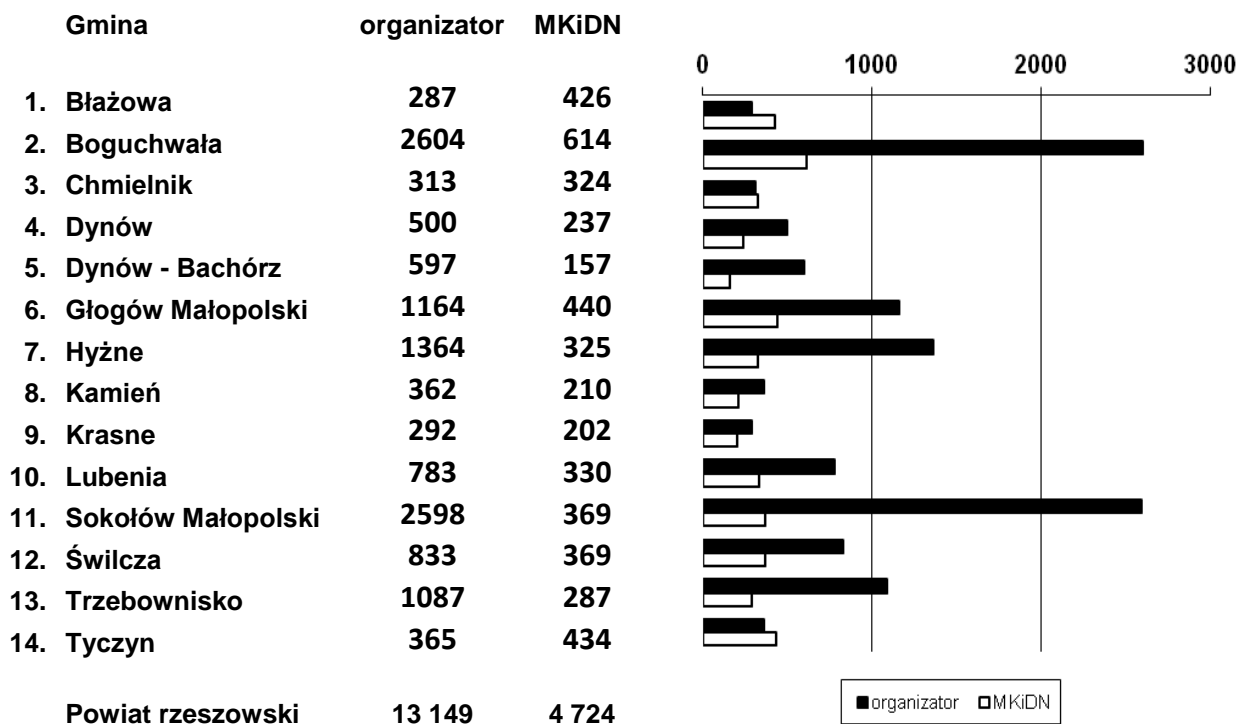
Średnia cena książki w powiecie w roku **2015** wyniosła **20,47 PLN** i była **wyższa o 0,07 PLN** w porównaniu z rokiem ubiegłym. W przeliczeniu na **1 mieszkańca** biblioteki samorządowe wydały na książki **2,20 PLN** natomiast na **1 czytelnika 15,69 PLN**.

* Zestawienie uwzględnia dotację Ministerstwa Kultury i Dziedzictwa Narodowego na zakup nowości wydawniczych dla powiatu rzeszowskiego w ujęciu ilościowym i wartościowym

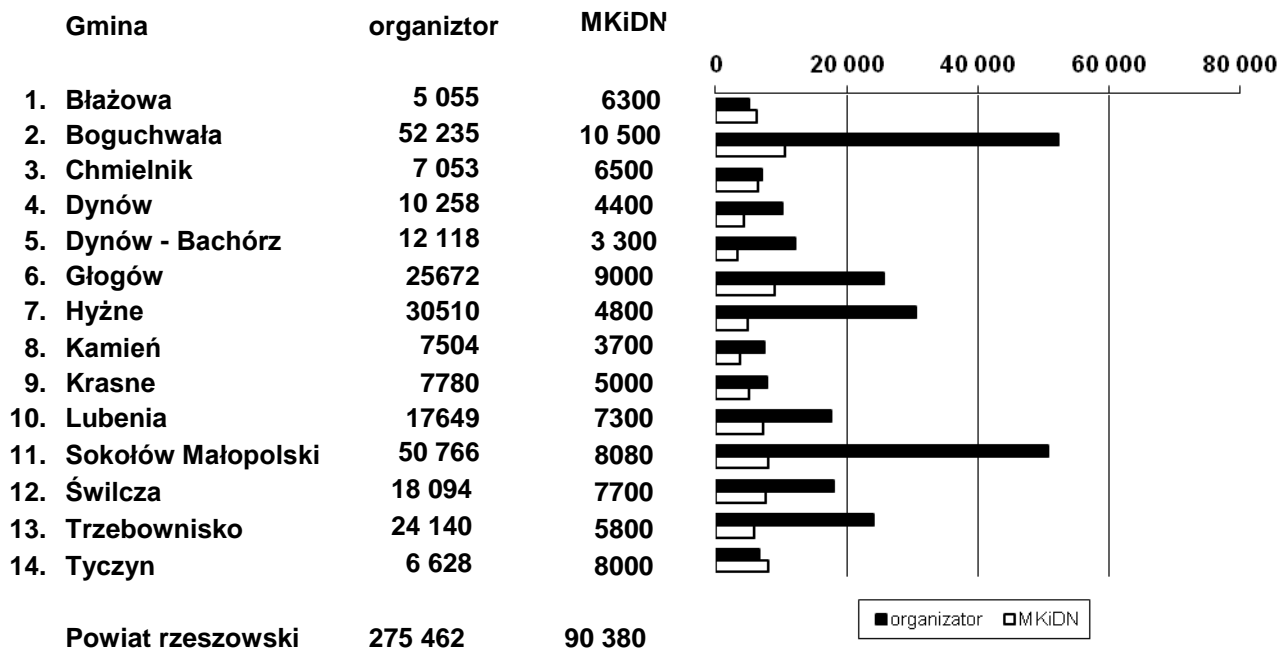
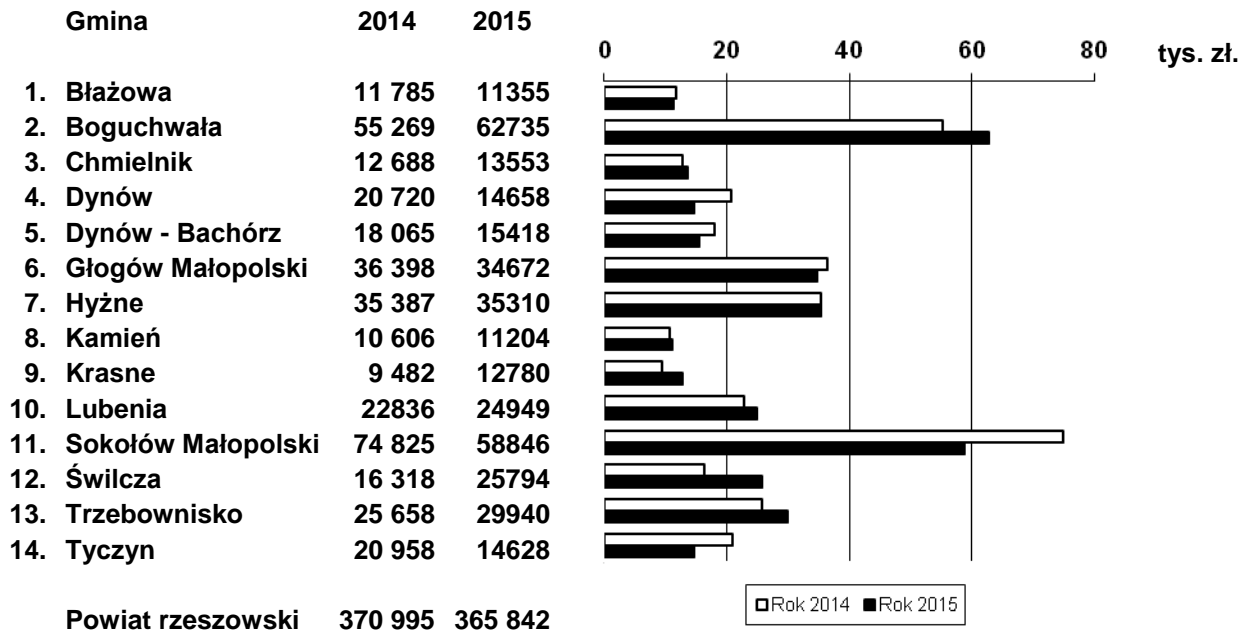
Wykres 9. Zakup nowości wydawniczych w wol. (porównawczo) w roku 2014 i 2015



Wykres 10. Zakup nowości wydawniczych przez organizatora a MKiDN w wol. w roku 2015



Wykres 11. Kwoty wydatkowane na zakup nowości wydawniczych (porównawczo) w roku 2014 i 2015 r.



TAB. 20 ZAKUP NOWYCH KSIĄŻEK
NA 100 MIESZKAŃCÓW W 2015 r.

1. Błazowa	6.6
2. Boguchwała	16.3
3. Chmielnik	9.4
4. Dynów	11.9
5. Dynów – Bachórz	10.8
6. Głogów Małopolski	8.3
7. Hyżne	24.1
8. Kamień	8.3
9. Krasne	4.6
10. Lubenia	17.2
11. Sokołów Małopolski	17.4
12. Świlcza	7.4
13. Trzebowniko	6.6
14. Tyczyn	6.9
Powiat rzeszowski	10.7

Wskaźnik zakupu nowych książek na 100 mieszkańców dla bibliotek publicznych w powiecie w 2015 r. wyniósł **10,7** i zmniejszył się o 0,2 w porównaniu do roku ubiegłego. Najlepsze wyniki osiągnęły: **GBP w Hyżnem – 24,1 wol. na 100 mieszkańców** oraz **MiGBP w Sokołowie Małopolskim – 17,4 wol. na 100 mieszkańców** oraz **GBP w Lubeni – 17,2 wol.** Najmniejszy wskaźnik osiągnęła GBP w Trzebowniku z siedzibą w Stobiernej – 6,6.

W rankingu 21 powiatów województwa podkarpackiego pod względem **wskaźnika zakupu nowych książek na 100 mieszkańców powiat rzeszowski w 2015 r.** uzyskał **miejsce 9** zajmując **wyższe miejsce o 2 punkty** w porównaniu do roku ubiegłego.¹

¹ *Biblioteki publiczne województwa podkarpackiego w liczbach 2015*, M. Augustyn, Rzeszów 2016

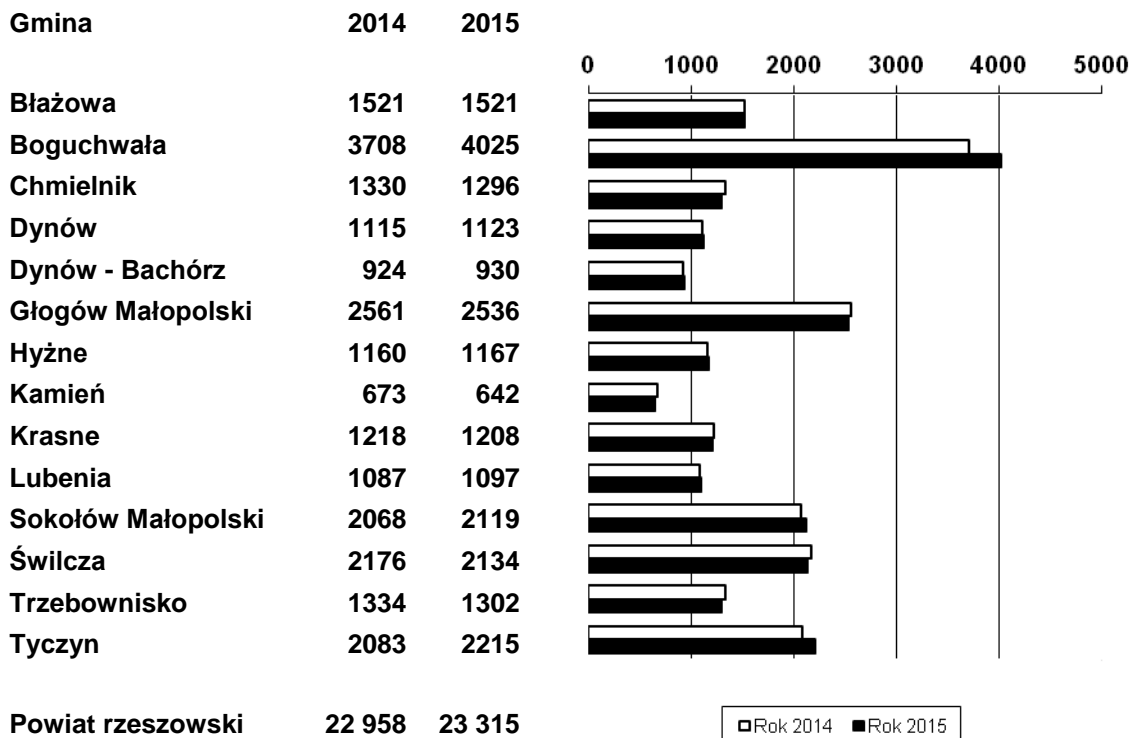
III. Czytelnicy w 2015 r .

TAB. 21 LICZBA CZYTELNIKÓW BIBLIOTEK PUBLICZNYCH W 2015 r.

GMINA	C Z Y T E L N I C Y		
	OGÓŁEM	MIASTO	WIEŚ
1. Błazowa	1521	868	653
2. Boguchwała	4025	1827	2198
3. Chmielnik	1296		1296
4. Dynów	1123	1123	
5. Dynów – Bachórz	930		930
6. Głogów Małopolski	2536	1464	1072
7. Hyżne	1167		1167
8. Kamień	642		642
9. Krasne	1208		1208
10. Lubenia	1097		1097
11. Sokołów Małopolski	2119	838	1281
12. Świlcza	2134		2134
13. Trzebownisko	1302		1302
14. Tyczyn	2215	1396	819
Powiat rzeszowski	23315	7516	15799

W bibliotekach publicznych powiatu zarejestrowano na dzień 31.12.2015 r. **23315 czytelników**, czyli **o 357 więcej** niż w roku ubiegłym. Największą liczbę użytkowników odnotowano w **GBP w Boguchwale – 4025 osób**, a najniższą w placówkach bibliotecznych w Kamieniu – 642 osoby. Średnio na **1 bibliotekę** w powiecie w roku sprawozdawczym przypadało **348 czytelników** (w mieście – **1253** i na wsi – **259**).

Wykres 13. Czytelnicy w poszczególnych gminach (porównawczo) w roku 2014 i 2015



TAB. 22 CZYTELNICY WZROST/SPADEK

1. Boguchwała	317
2. Tyczyn	132
3. Sokołów Małopolski	51
4. Lubenia	10
5. Dynów	8
6. Hyżne	7
7. Dynów – Bachórz	6
8. Błazowa	
9. Krasne	-10
10. Głogów Małopolski	-25
11. Kamień	-31
12. Trzebownisko	-32
13. Chmielnik	-34
14. Świlcza	-42
Powiat rzeszowski	357

Wzrost liczby czytelników w bibliotekach publicznych powiatu rzeszowskiego w 2015 r. w stosunku do roku ubiegłego wystąpił w **GBP w Boguchwale, MiGBP w Tyczynie, MiGBP w Sokołowie Małopolskim, GBP w Lubeni, MBP w Dynowie, GBP w Hyżnem, GBP w Dynowie z siedzibą w Bachórze**. W pozostałych bibliotekach zanotowano ich niewielki spadek.

TAB. 23 STRUKTURA CZYTELNIKÓW POD WZGLĘDEM WIEKU W 2015 r.

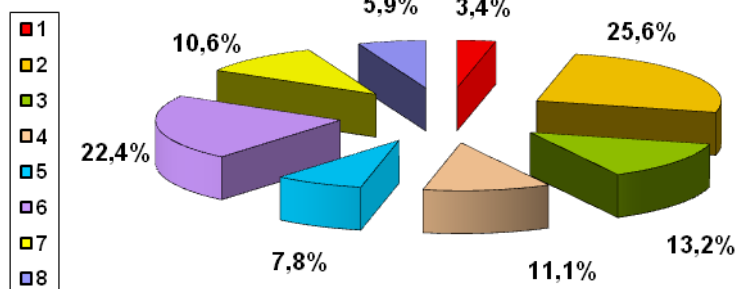
GMINA	C Z Y T E L N I C Y								
	OGÓŁEM	1	2	3	4	5	6	7	8
1. Błażowa	1521	31	435	193	200	163	268	134	97
2. Boguchwała	4025	114	1061	573	419	207	933	444	274
3. Chmielnik	1296	107	309	191	118	104	283	131	53
4. Dynów	1123	12	166	122	179	118	315	136	75
5. Dynów – Bachórz	930	65	381	122	80	46	142	59	35
6. Głogów Małopolski	2536	41	530	341	319	233	612	302	158
7. Hyżne	1167	9	332	239	122	99	235	88	43
8. Kamień	642	11	181	126	89	61	118	38	18
9. Krasne	1208	60	340	119	105	68	285	139	92
10. Lubenia	1097	26	279	125	104	75	288	137	63
11. Sokołów Małopolski	2119	89	547	243	253	131	504	236	116
12. Świlcza	2134	60	444	237	198	291	497	252	155
13. Trzebownik	1302	120	412	156	115	64	226	134	75
14. Tyczyn	2215	40	541	301	295	151	506	248	133
Powiat rzeszowski	23315	78	595	3088	259	1811	5212	2478	1387

Największą grupę czytelniczą pod względem wieku w bibliotekach publicznych powiatu rzeszowskiego stanowiły **dzieci i młodzież w wieku od 6-24 lat**, bo aż **57,7%**. Natomiast najmłodsze dzieci w wieku **od 1 do 5 lat** to **3,4%** czytelników. Użytkownicy w przedziale wiekowym **(25-44 lat)** stanowili **22,4%** ogółu publiczności korzystającej z usług bibliotek. Najmniej liczną grupę czytelniczą stanowili użytkownicy w grupie wiekowej **45-60 lat (10,6%)** oraz **powyżej 60 lat (5,9%)**.

Wykres 14. Struktura czytelników

Struktura czytelników według wieku w bibliotekach publicznych w powiecie rzeszowskim w 2015 r.

czytelnicy od 1 - 5 lat	785
czytelnicy od 6 - 12 lat	5958
czytelnicy od 13 - 15 lat	3088
czytelnicy od 16 - 19 lat	2596
czytelnicy od 20 - 24 lat	1811
czytelnicy od 25 - 44 lat	5212
czytelnicy od 45 - 60 lat	2478
czytelnicy powyżej 60 lat	1387



TAB. 24 STRUKTURA CZYTELNIKÓW POD WZGLĘDEM WIEKU (UDZIAŁ PROCENTOWY) W 2015 r.

GMINA	C Z Y T E L N I C Y – % DO OGÓŁU							
	1	2	3	4	5	6	7	8
1. Błazowa	2.0	28.6	12.7	13.1	10.7	17.6	8.8	6.4
2. Boguchwała	2.8	26.4	14.2	10.4	5.1	23.2	11.0	6.8
3. Chmielnik	8.3	23.8	14.7	9.1	8.0	21.8	10.1	4.1
4. Dynów	1.1	14.8	10.9	15.9	10.5	28.0	12.1	6.7
5. Dynów – Bachórz	7.0	41.0	13.1	8.6	4.9	15.3	6.3	3.8
6. Głogów Małopolski	1.6	20.9	13.4	12.6	9.2	24.1	11.9	6.2
7. Hyżne	0.8	28.4	20.5	10.5	8.5	20.1	7.5	3.7
8. Kamień	1.7	28.2	19.6	13.9	9.5	18.4	5.9	2.8
9. Krasne	5.0	28.1	9.9	8.7	5.6	23.6	11.5	7.6
10. Lubenia	2.4	25.4	11.4	9.5	6.8	26.3	12.5	5.7
11. Sokołów Małopolski	4.2	25.8	11.5	11.9	6.2	23.8	11.1	5.5
12. Świlcza	2.8	20.8	11.1	9.3	13.6	23.3	11.8	7.3
13. Trzebownisko	9.2	31.6	12.0	8.8	4.9	17.4	10.3	5.8
14. Tyczyn	1.8	24.4	13.6	13.3	6.8	22.8	11.2	6.0
Powiat rzeszowski	3.4	25.6	13.2	11.1	7.8	22.4	10.6	5.9

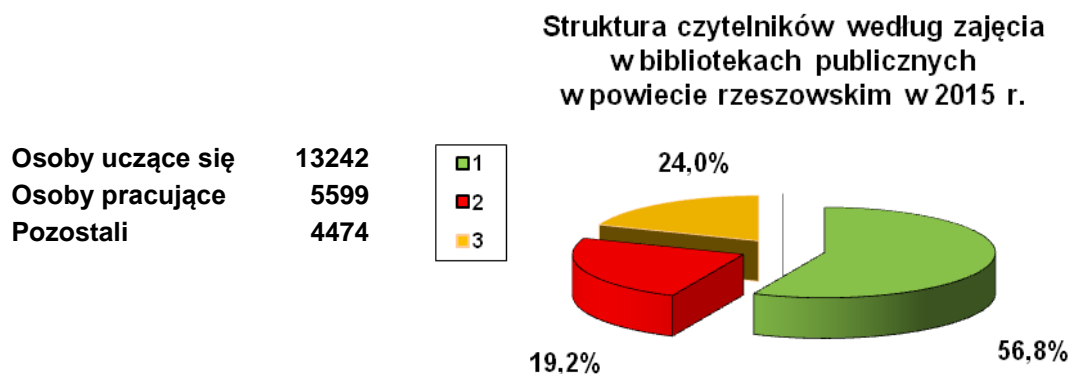
Struktura czytelników pod względem wieku w bibliotekach publicznych w powiecie rzeszowskim w 2015 r. była zróżnicowana. Dzieci w wieku od 1-5 lat najliczniej były reprezentowane w **GBP w Trzebownisku z siedzibą w Stobiernej – 9,2%**, natomiast najmniejszy udział procentowy w tym przedziale wiekowym zanotowano w MBP w Dynowie – 1,1 %. Największy udział procentowy użytkowników w wieku **6 do 12 lat** uzyskała **GBP w Dynowie z siedzibą w Bachórz** - **41,0%**, a najmniejszy w MBP w Dynowie – 14,8%. Młodzież w wieku gimnazjalnym (**13-15 lat**) najliczniej była reprezentowana w **GBP w Hyżnem – 20,5%**, najmniej użytkowników z tego przedziału wiekowego zanotowano w GDKiB w Krasnem – 9,9%. Natomiast największy udział procentowy czytelników w wieku **od 16-19 lat** zanotowano w **MBP w Dynowie – 15,9%**, a najmniejszy w GBP w Dynowie z siedzibą w Bachórz – 8,6%. Czytelnicy w wieku **20-24 lat** najliczniej byli reprezentowani w **GBP w Świlczy z siedzibą w Trzcianie – 13,6%**, natomiast najmniejszy udział procentowy w tym przedziale wiekowym zanotowano w GBP w Dynowie z siedzibą w Bachórz – 4,9%. Grupa wiekowa **25-44 lat** uzyskała największy udział procentowy w **MBP w Dynowie – 28,0%**, a najmniejszy w GBP w Dynowie z siedzibą w Bachórz – 15,3%. Użytkowników w przedziale wiekowym **45-60 lat** najwięcej zanotowano w **GBP w Lubeni – 12,5 %**, a najmniej w CK w Kamieniu – 5,9%. Najwięcej najstarszych czytelników, czyli w wieku **powyżej 60 lat** zarejestrowano w **GDKiB w Krasnem – 7,6%**, a najmniej w CK w Kamieniu – 2,8%.

TAB. 25 STRUKTURA CZYTELNIKÓW POD WZGLĘDEM ZAJĘCIA W 2015 r.

GMINA	C Z Y T E L N I C Y			
	OGÓŁEM	OSOBY UCZĄCE SIĘ	OSOBY PRACUJĄCE	POZOSTALI
1. Błazowa	1521	968	329	224
2. Boguchwała	4025	2252	1029	744
3. Chmielnik	1296	703	313	280
4. Dynów	1123	612	196	315
5. Dynów – Bachórz	930	617	147	166
6. Głogów Małopolski	2536	1358	647	531
7. Hyżne	1167	775	207	185
8. Kamień	642	436	113	93
9. Krasne	1208	621	332	255
10. Lubenia	1097	487	291	319
11. Sokołów Małopolski	2119	1162	567	390
12. Świlcza	2134	1132	569	433
13. Trzebownisko	1302	839	298	165
14. Tyczyn	2215	1280	561	374
Powiat rzeszowski	23315	13242	5599	4474

Najliczniejszą grupę użytkowników pod względem zajęcia w bibliotekach publicznych powiatu rzeszowskiego stanowiła **młodzież ucząca się i studenci**, tj. **56,8%**. Dość liczna grupa korzystających z usług bibliotek samorządowych to osoby pracujące – 24,0%, pozostali użytkownicy stanowią 19,2%.

Wykres 15. Struktura czytelników



TAB. 26 STRUKTURA CZYTELNIKÓW POD WZGLĘDEM ZAJĘCIA (UDZIAŁ PROCENTOWY) W 2015 r.

GMINA	C Z Y T E L N I C Y		
	OSOBY UCZĄCE SIĘ	OSOBY PRACUJĄCE	POZOSTALI
1. Błazowa	63.6	21.6	14.7
2. Boguchwała	56.0	25.6	18.5
3. Chmielnik	54.2	24.2	21.6
4. Dynów	54.5	17.5	28.0
5. Dynów – Bachórz	66.3	15.8	17.8
6. Głogów Małopolski	53.5	25.5	20.9
7. Hyżne	66.4	17.7	15.9
8. Kamień	67.9	17.6	14.5
9. Krasne	51.4	27.5	21.1
10. Lubenia	44.4	26.5	29.1
11. Sokołów Małopolski	54.8	26.8	18.4
12. Świlcza	53.0	26.7	20.3
13. Trzebownisko	64.4	22.9	12.7
14. Tyczyn	57.8	25.3	16.9
Powiat rzeszowski	56.8	24.0	19.2

Największy udział procentowy **młodzieży uczącej się i studentów** spośród bibliotek samorządowych w powiecie rzeszowskim w 2015 r. uzyskało **CK w Kamieniu – 67,9%**, a najmniejszy GDKiB w Krasnem – 51,4%. Wśród **grupy osób pracujących** najczęściej korzystających z usług placówek bibliotecznych zarejestrowano w **GDKiB w Krasnem – 27,5 %**, a najmniej w GBP w Dynowie z siedz. w Bachórz – 15,8%. Pozostali użytkownicy najliczniej byli reprezentowani w GBP w Lubeni – 29,1%, natomiast najmniejszy udział procentowy tych użytkowników zanotowano w GBP w Trzebownisku z siedzibą w Stobiernej – 12,7%.

TAB. 27 LICZBA CZYTELNIKÓW BIBLIOTEK
NA 100 MIESZKAŃCÓW W 2015 r.

1.	Boguchwała	20.4
2.	Tyczyn	19.3
3.	Chmielnik	19.1
4.	Dynów	18.2
5.	Lubenia	17.0
6.	Hyżne	16.7
7.	Błazowa	14.0
8.	Dynów – Bachórz	13.3
9.	Świlcza	13.1
10.	Głogów Małopolski	13.1
11.	Sokołów Małopolski	12.4
12.	Krasne	11.3
13.	Kamień	9.3
14.	Trzebownisko	6.3
Powiat rzeszowski		14.0

Spoleczny zasięg czytelnictwa osiągnięty przez biblioteki publiczne powiatu wyniósł **14,0 użytkowników na 100 mieszkańców** i zmniejszył się o **0,2** w porównaniu do roku ubiegłego.

Najwyższy wskaźnik osiągnęły: **GBP w Boguchwale - 20,4, MiGBP w Tyczynie – 19,30, GBP w Chmielniku - 19,10** oraz **MBP w Dynowie – 18,2**. Natomiast najniższy wskaźnik uzyskała **GBP w Trzebownisku z siedzibą w Stobiernej – 6,3**.

W rankingu 21 powiatów województwa podkarpackiego pod względem **liczby czytelników na 100 mieszkańców (14,0) powiat rzeszowski w 2015 r. uzyskał miejsce 15 zajmując wyższe miejsce o 3 punkty** w porównaniu do roku ubiegłego.²

² *Biblioteki publiczne województwa podkarpackiego w liczbach 2015*, M. Augustyn, Rzeszów 2016

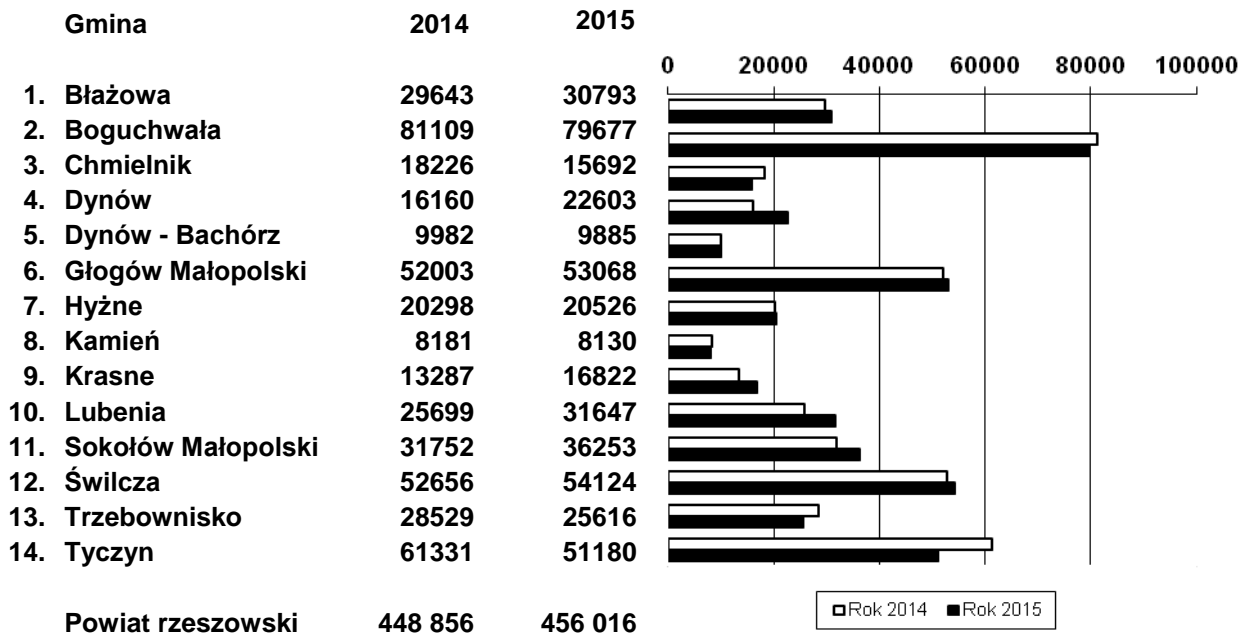
IV. Udostępnianie zbiorów na zewnątrz w 2015 r.

TAB. 28 LICZBA WYPOŻYCZONYCH KSIĄŻEK (W WOL.) W 2015 r.

GMINA	W Y P O Ż Y C Z E N I A		
	OGÓŁEM	MIASTO	WIEŚ
1. Błazowa	30793	14529	16264
2. Boguchwała	79677	34401	45276
3. Chmielnik	15692		15692
4. Dynów	22603		22603
5. Dynów – Bachórz	9885		9885
6. Głogów Małopolski	53068	25588	27480
7. Hyżne	20526		20526
8. Kamień	8130		8130
9. Krasne	16822		16822
10. Lubenia	31647		31647
11. Sokołów Małopolski	36253	16645	19608
12. Świlcza	54124		54124
13. Trzebownisko	25616		25616
14. Tyczyn	51180	30960	20220
Powiat rzeszowski	456016	144726	311290

Użytkownicy bibliotek publicznych w **powiecie rzeszowskim** wypożyczyli w **2015 r. 456016 wol.**, czyli o **7160 wol. więcej** niż w roku ubiegłym. Największą liczbę wypożyczeń uzyskała **GBP w Boguchwale – 79677 wol.**, **GBP w Świlczy z siedzibą w Trzcianie - 54124 wol.**, **MGBP w Głogowie Małopolskim – 53068 wol.** oraz **MiGBP w Tyczynie – 51180 wol.** Najniższą liczbę wypożyczeń uzyskały placówki biblioteczne w Kamieniu – 8130 wol. **Średnio na 1 bibliotekę w powiecie rzeszowskim w roku sprawozdawczym przypadało 6806 wypożyczeń (w mieście 24121 i na wsi 5103).**

**Wykres 16. Wypożyczenia w poszczególnych gminach
(porównawczo) w roku 2014 i 2015**



TAB. 29 STRUKTURA WYPOŻYCZEŃ W POSZCZEGÓLNYCH GMINACH W 2015 r.

GMINA	W Y P O Ż Y C Z E N I A						
	OGÓŁEM	DOR.	DZ.	INNE	% DO OGÓŁU		
					DOR.	DZ.	INNE
1. Błazowa	30793	12475	15795	2523	40.5	51.3	8.2
2. Boguchwała	79677	34339	33791	11547	43.1	42.4	14.5
3. Chmielnik	15692	7368	6679	1645	47.0	42.6	10.5
4. Dynów	22603	10583	5683	6337	46.8	25.1	28.0
5. Dynów – Bachórz	9885	4286	5196	403	43.4	52.6	4.1
6. Głogów Małopolski	53068	26478	21243	5347	49.9	40.0	10.1
7. Hyżne	20526	11295	7121	2110	55.0	34.7	10.3
8. Kamień	8130	3867	3636	627	47.6	44.7	7.7
9. Krasne	16822	9182	5148	2492	54.6	30.6	14.8
10. Lubenia	31647	13935	12491	5221	44.0	39.5	16.5
11. Sokołów Małopolski	36253	19492	12858	3903	53.8	35.5	10.8
12. Świlcza	54124	29767	19951	4406	55.0	36.9	8.1
13. Trzebownisko	25616	13797	9574	2245	53.9	37.4	8.8
14. Tyczyn	51180	23213	21352	6615	45.4	41.7	12.9
Powiat rzeszowski	456016	220077	180518	55421	48.3	39.6	12.1

Z analizy danych zamieszczonych w **tab. 29** wynika, iż **największy udział procentowy w wypożyczeniach literatury pięknej dla dorosłych** zanotowano w **GBP w Hyżnem i GBP w Świlczy z siedzibą w Trzcianie (55,0%)**, a najmniejszy w **M-GBP w Błażowej (40,5%)**.

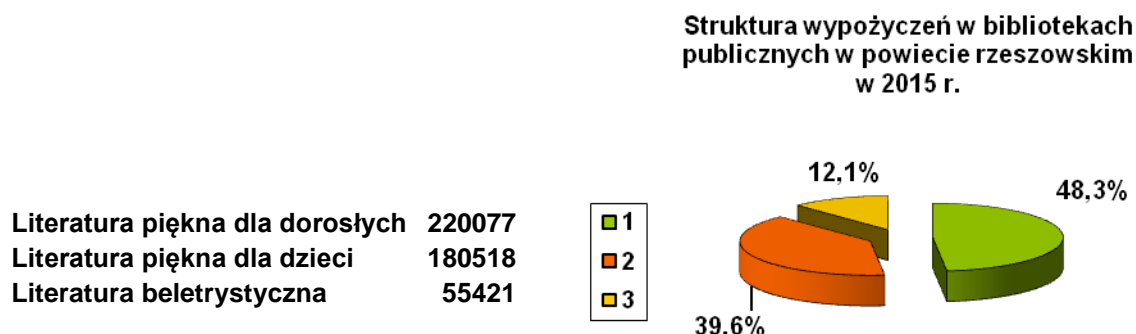
Najwięcej książek z literatury pięknej dla dzieci udostępniono na zewnątrz w **GBP w Dynowie z siedzibą w Bachórze (52,6%)**, a najmniej w **MBP w Dynowie (25,1 %)**.

Literatura niebeletrystyczna najliczniej była wypożyczana w **MBP w Dynowie (28,0%)**. Najmniej książek popularnonaukowych udostępniono w **GBP w Dynowie z siedzibą w Bachórze (4,1%)**.

Udział procentowy w wypożyczeniach na zewnątrz **literatury pięknej dla dorosłych** w bibliotekach publicznych w powiecie rzeszowskim w 2015 r. wynosił **48,3%**, a dla dzieci **39,3%**. W porównaniu do roku ubiegłego nastąpił **wzrost wypożyczeń literatury pięknej dla dorosłych o 0,2%** oraz **literatury pięknej dla dzieci o 0,3%** w stosunku do roku ubiegłego.

Literatura niebeletrystyczna stanowiła **12,1%** całości udostępnień na zewnątrz, w tej kategorii wystąpił spadek w stosunku do roku ubiegłego o 0,4%.

Wykres 17. Struktura wypożyczeń



TAB. 30 WYPOŻYCZENIA WZROST/SPADEK

1.	Dynów	6443
2.	Lubenia	5948
3.	Sokołów Małopolski	4501
4.	Krasne	3535
5.	Świlcza	1468
6.	Błazowa	1150
7.	Głogów Małopolski	1065
8.	Hyżne	228
9.	Kamień	-51
10.	Dynów – Bachórz	-97
11.	Boguchwała	-1432
12.	Chmielnik	-2534
13.	Trzebownisko	-2913
14.	Tyczyn	-10151
Powiat rzeszowski		7160

W roku sprawozdawczym w bibliotekach publicznych w powiecie rzeszowskim wzrost wypożyczeń zanotowano w 8. gminach, a spadek w pozostałych 6.

Największy przyrost wypożyczeń na zewnątrz uzyskała MBP w Dynowie (6443 wol.). Natomiast największy spadek wypożyczeń zanotowano w MiGBP w Tyczynie (10151 wol.), co prezentuje **tab. 30**.

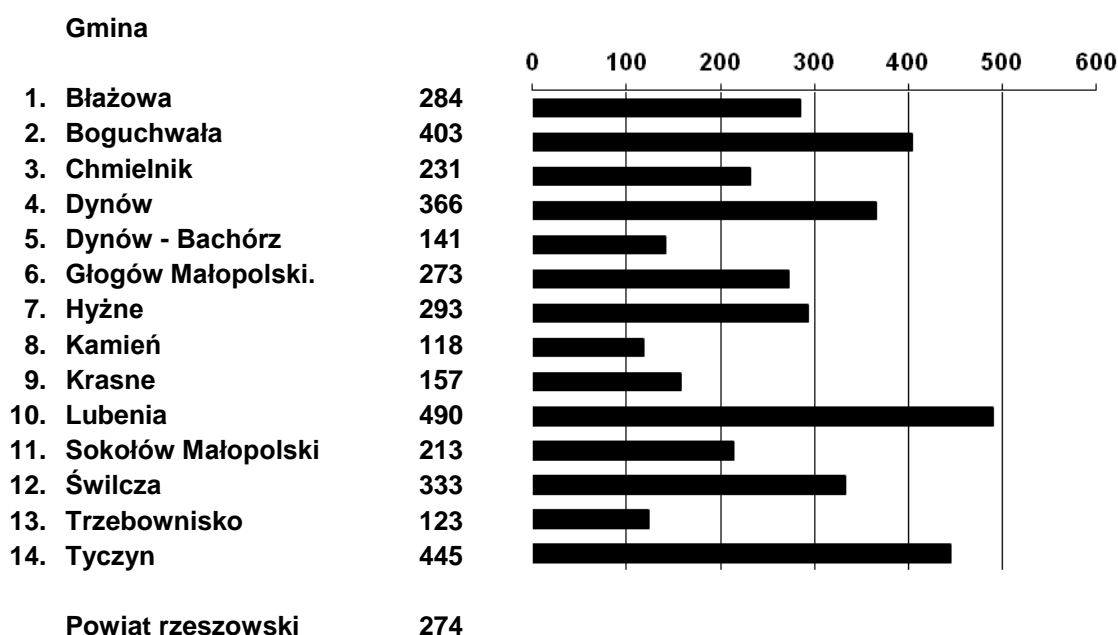
TAB. 31 LICZBA WYPOŻYCZEŃ NA 100 MIESZKAŃCÓW
W 2015 r.

1.	Lubenia	490
2.	Tyczyn	445
3.	Boguchwała	403
4.	Dynów	366
5.	Świlcza	333
6.	Hyżne	293
7.	Błazowa	284
8.	Głogów Małopolski	273
9.	Chmielnik	231
10.	Sokołów Małopolski	213
11.	Krasne	157
12.	Dynów – Bachórz	141
13.	Trzebownisko	123
14.	Kamień	118
Powiat rzeszowski		274

Wskaźnik wypożyczeń na 100 mieszkańców w bibliotekach publicznych w powiecie rzeszowskim w 2015 r. wyniósł 274 i kształtował się na podobnym poziomie jak w roku ubiegłym (270).

Najlepszy wskaźnik uzyskała w Lubeni (490 wypożyczeń na 100 mieszkańców), MiGBP w Tyczynie (445 wypożyczeń na 100 mieszkańców), GBP w Boguchwale (403 wypożyczeń na 100 mieszkańców) oraz MBP w Dynowie (366 wypożyczeń na 100 mieszkańców), a najmniejszy CK w Kamieniu (118 wypożyczeń na 100 mieszkańców) oraz GBP w Trzebownisku z siedzibą w Stobiernej (123 wypożyczeń na 100 mieszkańców), co prezentuje tab. 31 i wykres 18.

Wykres 18. Liczba wypożyczeń na 100 mieszkańców w 2015 r.



TAB. 32 LICZBA WYPOŻYCZEŃ ROCZNIE
NA 1 CZYTELNIKA W 2015 r.

1.	Lubenia	28.8
2.	Świlcza	25.4
3.	Tyczyn	23.1
4.	Głogów Małopolski	20.9
5.	Błazowa	20.2
6.	Dynów	20.1
7.	Boguchwała	19.8
8.	Trzebownisko	19.7
9.	Hyżne	17.6
10.	Sokołów Małopolski	17.1
11.	Krasne	13.9
12.	Kamień	12.7
13.	Chmielnik	12.1
14.	Dynów – Bachórz	10.6
Powiat rzeszowski		19.6

Wskaźnik aktywności czytelniczej uzyskany przez biblioteki publiczne powiatu w 2015 r. wyniósł 19,6 i nie uległ zmianie w porównaniu do roku ubiegłego. Najbardziej aktywni czytelnicy byli w GBP w Tyczynie (28,8), GBP w Świlczy z siedzibą w Trzcianie (25,4) oraz w GBP w (Tyczynie 23,1), a także w MGBP w Głogowie Małopolskim (20,9). Najmniejszy wskaźnik aktywności czytelniczej zanotowano w GBP w Dynowie z siedzibą w Bachórze (10,6).

W rankingu 21 powiatów województwa podkarpackiego pod względem liczby wypożyczeń na 100 mieszkańców (274 książki) powiat rzeszowski w 2015 r. uzyskał miejsce 15, uzyskując lepszą lokatę o 1 punkt w porównaniu do roku ubiegłego oraz liczby wypożyczeń na 1 czytelnika (19,6) miejsce 8, uzyskując lepszą lokatę o 2 punkty w porównaniu do roku ubiegłego.³

³ Biblioteki publiczne województwa podkarpackiego w liczbach 2015, M. Augustyn, Rzeszów 2016

V. Udostępnianie prezencyjne i działalność informacyjna w 2015 r.

W bibliotekach publicznych powiatu udostępniono prezencyjnie **56036** jednostek różnych dokumentów (książek – **29955** wol., czasopism nieoprawnych – **23264** jednostek, zbiorów specjalnych – **2817** jednostek).

Średnio w jednej placówce bibliotecznej udostępniono na miejscu **836** jednostek zbiorów bibliotecznych (w mieście **6203** jednostki i na wsi **308** jednostek).

TAB. 33 STRUKTURA UDOSTĘPNIANIA PREZENCYJNEGO W POSZCZEGÓLNYCH GMINACH W 2015 r.

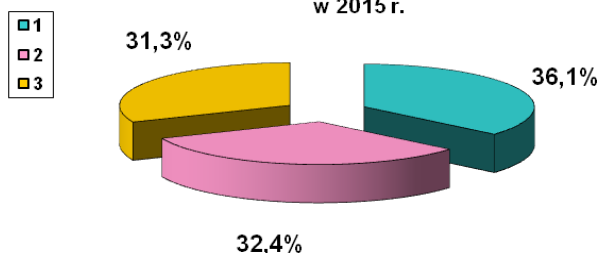
GMINA	U D O S T Ę P N I A N I E P R E Z E N C Y J N E					% DO OGÓŁU			
	OGÓŁEM KSIĄŻKI		CZASOP.	ZBIORY	INTERNET	KSIĄŻKI	CZASOP.	ZBIORY	INTERNET
	NIEOPR.	SPEC.	SPEC.		NIEOPR.				
1. Błazowa	2845	980	262		1603	34.4	9.2		56.3
2. Boguchwała	7325	1001	3437		2887	13.7	46.9		39.4
3. Chmielnik	3423	931	593		1899	27.2	17.3		55.5
4. Dynów	501	113	388			22.6	77.4		
5. Dynów-Bachórz	10186	4161	2120	6	3899	40.9	20.8	0.1	38.3
6. Głogów Młp.	2111	252	123		1736	11.9	5.8		82.2
7. Hyżne	430	155	253		22	36.0	58.8		5.1
8. Kamień	3730	1789	1213		728	48.0	32.5		19.5
9. Krasne	407	407				100.0			
10. Lubenia	742	32	72	9	629	4.3	9.7	1.2	84.8
11. Sokołów Młp.	35900	10215	18757	124	6804	28.5	52.2	0.3	19.0
12. Świlcza	10159	4419	1775	60	3905	43.5	17.5	0.6	38.4
13. Trzebownisko	5125	571	1413		3141	11.1	27.6		61.3
14. Tyczyn	19689	11999	2788		4902	60.9	14.2		24.9
Powiat rzeszowski	102573	37025	33194	199	32155	36.1	32.4	0.2	31.3

Biblioteki samorządowe powiatu rzeszowskiego udostępniły prezencyjnie **najwięcej** książek (**36,1%**) oraz **czasopism nieoprawnych (32,4%)**, a najmniej zbiorów specjalnych (**0,2%**), natomiast **31,3%** udostępnień prezencyjnych to **Internet**, co prezentuje **tab. 33** i **wykres 20**.

Wykres 19.

Książki	37025
Czasopisma nieoprawne	33194
Internet	32155
Zbiory specjalne	199

Struktura udostępniania prezencyjnego w bibliotekach publicznych powiatu rzeszowskiego w 2015 r.



Tab. 34 WZROST LUB SPADEK UDOSTĘPNIANIA W POSZCZEGÓLNYCH GMINACH W 2015 r.

UDOSTĘPNIANIE	(KSIĄŻEK, CZASOPISM NIEOPRAWNYCH - NA MIEJSCU CZASOPISM NIEOPRAWNYCH NA ZEWNĄTRZ)			
	GMINA	2014	2015	+ -
1. Błażowa	1871	1630		-241
2. Boguchwała	8097	8401	304	
3. Chmielnik	1239	1572	333	
4. Dynów	509	501		-8
5. Dynów – Bachórz	7492	7726	234	
6. Głogów Małopolski	1026	606		-420
7. Hyżne	503	408		-95
8. Kamień	2807	3092	285	
9. Krasne	161	525	364	
10. Lubenia	545	504		-41
11. Sokołów Małopolski	19963	36009	16046	
12. Świlcza	4862	7106	2244	
13. Trzebownisko	3188	2789		-399
14. Tyczyn	13422	14787	1365	
Powiat rzeszowski	65685	85656	19971	

W roku sprawozdawczym w bibliotekach publicznych powiatu rzeszowskiego udostępniono **85656 jednostek** (książek, czasopism nieoprawnych – na miejscu; czasopism nieoprawnych na zewnątrz), **czyli o 19971 jednostek więcej** w porównaniu do roku ubiegłego.

Wzrost udostępnień w 2015 r. względem roku ubiegłego zanotowano w 8. gminach (Boguchwała, Chmielnik, Dynów /gmina/, Kamień, Krasne, Sokołów Młp., Świlcza, Tyczyn) natomiast spadek w 6. Największy wzrost udostępnień zanotowano w **MiGBP w Sokolwie Młp. (16046 jednostek)**. Natomiast największy spadek zanotowano w MGBP w Głogowie Młp. (420 jednostek).

Działalność informacyjna w 2015 r.

TAB. 35 LICZBA CZYTELNI I KĄCIKÓW CZYTELNIANYCH ORAZ UDZIELONYCH INFORMACJI W BIBLIOTEKACH PUBLICZNYCH W 2015 r.

GMINA	CZYTELNI* I KĄCIKI CZYTELNIANE	LICZBA MIEJSC	ILOŚĆ UDZIELONYCH INFORMACJI
1. Błazowa	3	110	1439
2. Boguchwała	1	86	1045
3. Chmielnik	3	82	542
4. Dynów	1	19	182
5. Dynów – Bachórz	4	108	1652
6. Głogów Małopolski	2	75	361
7. Hyżne	1	32	473
8. Kamień	1	62	166
9. Krasne		21	234
10. Lubenia	3	52	934
11. Sokołów Małopolski	6	160	7953
12. Świlcza		36	2831
13. Trzebownisko	1	46	1295
14. Tyczyn	6	105	6390
Powiat rzeszowski	32	994	25497

W bibliotekach publicznych powiatu w 2015 r. działały **32 czytelnie i kąciki czytelniane**.* W dwóch gminach (Krasne i Świlcza) nie wyodrębniono, ze względu na warunki lokalowe, kącików czytelnianych z ilością co najmniej 12 miejsc.

Pomieszczenia przeznaczone na czytelnie posiadało **7 placówek bibliotecznych**: Błazowa (46 miejsc), Boguchwała (30), (Chmielnik 24 miejsca), Głogów Młp. (24 miejsca), Hyżne (20 miejsc), Sokołów Małopolski (40 miejsc), Tyczyn (25 miejsc).

Liczba **miejsc** w roku sprawozdawczym wyniosła **994** i była **większa o 25** w porównaniu do roku ubiegłego. Na jedną placówkę biblioteczną średnio przypadało **15 miejsc** (w mieście 54 i na wsi 11).

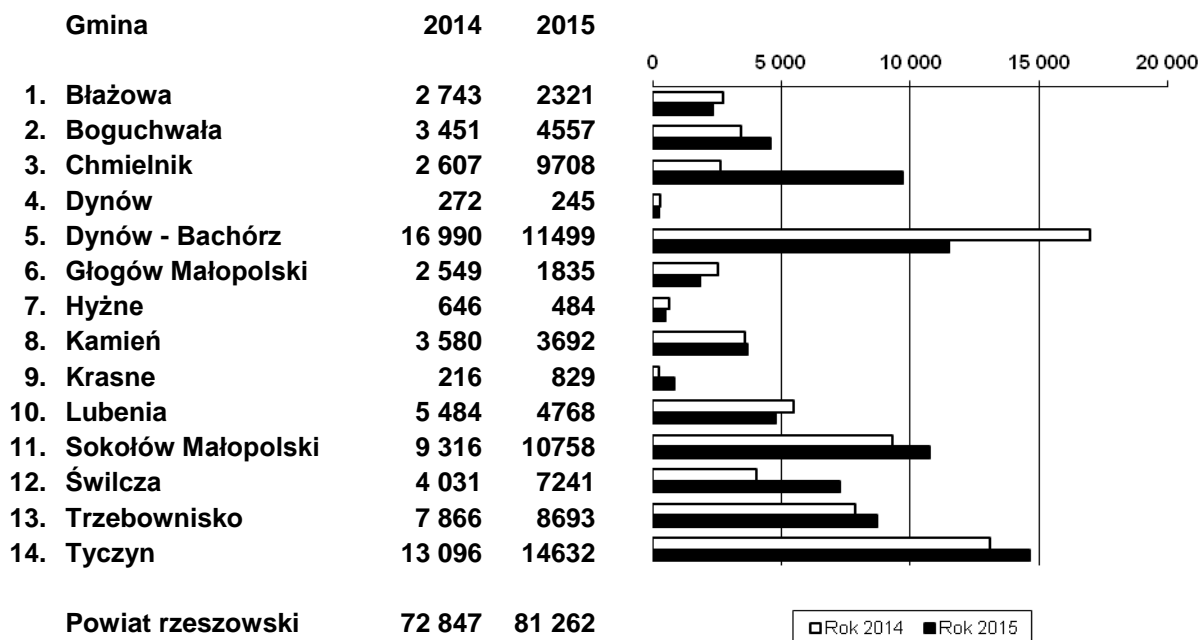
W roku sprawozdawczym biblioteki samorządowe powiatu zanotowały **81262 odwiedzin** użytkowników w czytelniach i kącicach czytelnianych, czyli **o 8415 więcej** niż w roku 2014, co prezentuje **tab. 36** i **wykres 21**. Na jedną placówkę biblioteczną średnio przypadało **1212 odwiedzin** (w mieście 2362 i na wsi 1100).

* Kąciki czytelniane (12 i więcej miejsc w 1. placówce biblioteczej)

TAB. 36 LICZBA ODWIEDZIN (PORÓWNAWCZO) W 2014 i 2015 r.

GMINA	O D W I E D Z I N Y			
	2014	2015	+	-
1. Błazowa	2743	2321		-422
2. Boguchwała	3451	4557	1106	
3. Chmielnik	2607	9708	7101	
4. Dynów	272	245		-27
5. Dynów – Bachórz	16990	11499		-5491
6. Głogów Małopolski	2549	1835		-714
7. Hyżne	646	484		-162
8. Kamień	3580	3692	112	
9. Krasne	216	829	613	
10. Lubenia	5484	4768		-716
11. Sokółów Małopolski	9316	10758	1442	
12. Świlcza	4031	7241	3210	
13. Trzebownisko	7866	8693	827	
14. Tyczyn	13096	14632	1536	
Powiat rzeszowski	72847	81262	8415	

Wykres 20. Liczba odwiedzin (porównawczo) w roku 2014 i 2015



Wzrost liczby odwiedzin w 2015 r. względem roku ubiegłego zanotowano w 8 gminach (Boguchwała, Chmielnik, Kamień, Krasne, Sokołów Młp., Świlcza, Trzebownisko, Tyczyn) i spadek w pozostałych 6.

Największy **wzrost odwiedzin** zanotowano w **GBP w Chmielniku (7101)** oraz w **GBP w Świlczy z siedzibą w Trzcianie (3210)**. Największy spadek odwiedzin wśród 14. gmin powiatu rzeszowskiego wystąpił w GBP w Dynowie z siedzibą w Bachórze (5491).

TAB. 37 LICZBA INFORMACJI (PORÓWNAWCZO) W 2014 i 2015 r.

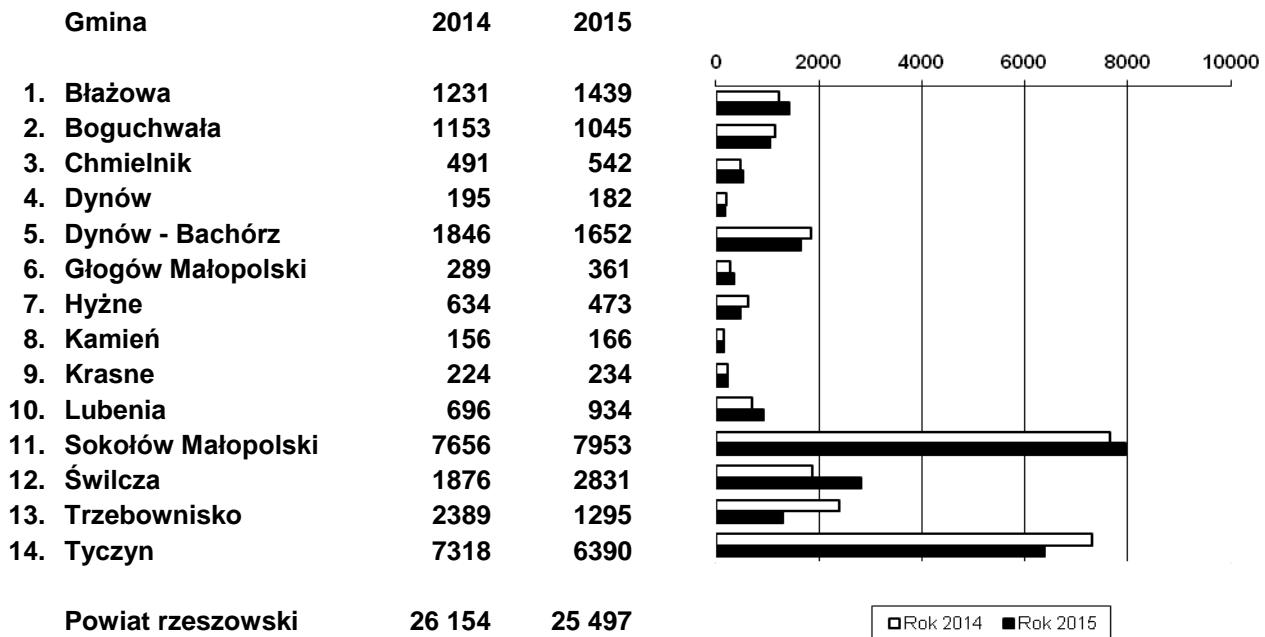
GMINA	I N F O R M A C J E			
	2014	2015	+	-
1. Błazowa	1231	1439	208	
2. Boguchwała	1153	1045		-108
3. Chmielnik	491	542	51	
4. Dynów	195	182		-13
5. Dynów – Bachórz	1846	1652		-194
6. Głogów Małopolski	289	361	72	
7. Hyżne	634	473		-161
8. Kamień	156	166	10	
9. Krasne	224	234	10	
10. Lubenia	696	934	238	
11. Sokołów Małopolski	7656	7953	297	
12. Świlcza	1876	2831	955	
13. Trzebownisko	2389	1295		-1094
14. Tyczyn	7318	6390		-928
Powiat rzeszowski	26154	25497	-657	

W bibliotekach samorządowych powiatu rzeszowskiego udzielono w **2015 r. 25497 informacji**, tj. o 657 mniej niż w roku ubiegłym. Średnio na jedną placówkę w powiecie przypadało **418 informacji** (w mieście 988 i na wsi 332).

Wzrost liczby informacji w 2015 r. względem roku ubiegłego zanotowano w 8 gminach (Błazowa, Chmielnik, Głogów Młp., Kamień, Krasne, Lubenia, Sokołów Młp., Świlcza), natomiast spadek w pozostałych 6.

Największy wzrost liczby udzielonych **informacji** uzyskała **GBP w Świlczy z siedzibą w Trzcianie (955)**, natomiast największy spadek zanotowano w GBP w Trzebownisku z siedzibą w Stobiernej (1094), co prezentuje **tab. 37**.

Wykres 21. Liczba informacji (porównawczo) w roku 2014 i 2015



W powiecie rzeszowskim w 2015 r. prenumerowano 276 egz. czasopism. W roku sprawozdawczym zanotowano wzrost liczby prenumerowanych egz. o 2.

Średnio na 1 placówkę biblioteczną przypadało 4 egz. (w mieście 13, a na wsi 3 egz.).

TAB. 38 WZROST LUB SPADEK EGZ. PRENUMEROWANYCH CZASOPISM

GMINA	C Z A S O P I S M A							
	2014		2015		MIASTO		WIEŚ	
	MIASTO	WIEŚ	MIASTO	WIEŚ	+	-	+	-
1. Błażowa	8	1	6	1		-2		
2. Boguchwała	11	30	22	30	11			
3. Chmielnik								
4. Dynów	7		5			-2		
5. Dynów – Bachórz		37		35				-2
6. Głogów Małopolski	23	30	11	31	-12		1	
7. Hyżne		3		3				
8. Kamień		4		4				
9. Krasne				14			14	
10. Lubenia		14		12				-2
11. Sokołów Małopolski	27	29	27	30			1	
12. Świlcza		18		18				
13. Trzebownisko		14		9				-5
14. Tyczyn	6	12	6	12				
Powiat rzeszowski	82	192	77	199			2	

Spośród bibliotek publicznych **miejskich i miejsko-gminnych** w powiecie w **2015 r.** największą ilość egzemplarzy prasy kupowano w **MiGBP w Sokołowie Małopolskim (57 egz.)**, a najmniejszą w MBP w Dynowie (5 egz.).

W bibliotekach **gminnych** najlepszy wynik osiągnęła **GBP w Dynowie z siedzibą w Bachórze (3 egz.)**. Natomiast biblioteki, które zakupiły najmniejszą ilość egzemplarzy w roku sprawozdawczym to GBP w Hyżnem (3 egz.) i CK w Kamieniu (4 egz.).

Wzrost liczby prenumerowanych czasopism w bibliotekach publicznych powiatu w 2015 r. w porównaniu do roku ubiegłego zanotowano tylko w 3 gminach: Boguchwała (11 egz.), Krasne (14), Sokołów Młp. (1), natomiast spadek w 6., GBP w Chmielniku zupełnie zrezygnowała z prenumeraty czasopism.

Wykres 22. Liczba czasopism (porównawczo) w roku 2014 i 2015

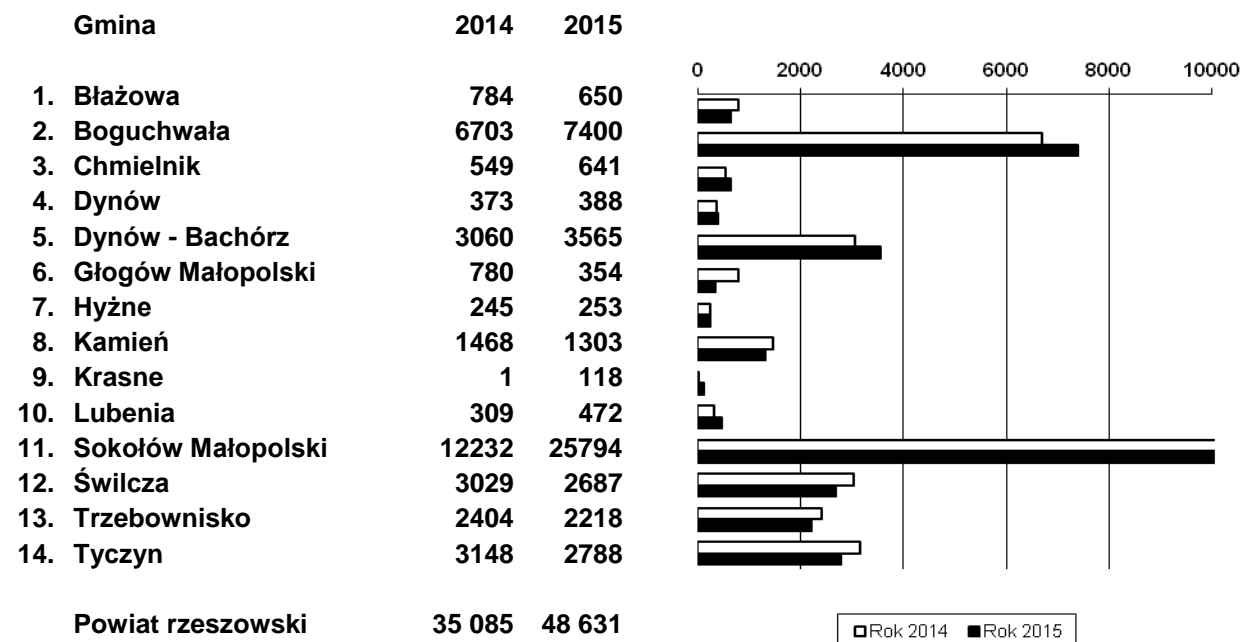


W bibliotekach samorządowych powiatu udostępniono **prezencyjnie** w 2015 r. **33194 jednostek czasopism nieoprawnych** oraz **15437 jednostki na zewnątrz**. Ogółem wypożyczono **48631 czasopism (tab. 39)**, tj. o **13546 więcej** niż w roku ubiegłym.

TAB. 39 LICZBA UDOSTĘPNIONYCH CZASOPISM NIEOPRAWNYCH W 2015 r.

GMINA	OGÓŁEM	CZAS. UDOST. PREZENCYJNIE	CZAS. UDOST. NA ZEWNATRZ
1. Błażowa	650	262	388
2. Boguchwała	7400	3437	3963
3. Chmielnik	641	593	48
4. Dynów	388	388	
5. Dynów – Bachórz	3565	2120	1445
6. Głogów Małopolski	354	123	231
7. Hyżne	253	253	
8. Kamień	1303	1213	90
9. Krasne	118		118
10. Lubenia	472	72	400
11. Sokołów Małopolski	25794	18757	7037
12. Świlcza	2687	1775	912
13. Trzebownisko	2218	1413	805
14. Tyczyn	2788	2788	
Powiat rzeszowski	48631	33194	15437

Wykres 23. Udostępnianie czasopism nieoprawnych porównawczo w 2015 r.



Największą ilość czasopism udostępniła MiGBP w Sokołowie Małopolskim. (25794 jednostek) oraz GBP w Boguchwale (7400 jednostek), a najmniejszą GDKiB w Krasnem (118 jednostek), co prezentuje tab. 39 i wykres 23.

VI. Komputeryzacja (stan na 31.12.2015 r.)

Proces komputeryzacji bibliotek publicznych w powiecie rzeszowskim w roku sprawozdawczym był kontynuowany we wszystkich gminach powiatu rzeszowskiego.

Biblioteki samorządowe powiatu rzeszowskiego posiadają **256 komputerów i 102 drukarki**. Na 67. placówek bibliotecznych **30 (7 bibliotek i 23 filie) posiada zainstalowany program biblioteczny SOWA oraz 32 program Mak+ (5 bibliotek i 27 filii)**, z którego korzystają, **tworząc bazę zbiorów bibliotecznych** w swojej placówce (katalogowanie nowości wydawniczych jak i zbiorów już posiadanych). MiGBP w Tyczynie, GBP w Boguchwale, MGBP w Głogowie Małopolskim, oraz GBP w Hyżnem korzysta ze wszystkich modułów programu SOWA i udostępnia katalog on-line, natomiast M-GBP w Błazowej, GBP w Dynowie z siedzibą w Bachórze, GBP w Chmielniku udostępnia katalog, GDKiB w Krasnem, GBP w Lubeni, MiGBP w Sokołowie Małopolskim on-line w programie Mak+.

Dziesięć bibliotek: **/M-GBP w Błazowej, GBP w Boguchwale, GBP w Chmielniku, MBP w Dynowie, GBP w Dynowie z siedzibą w Bachórze, MGBP w Głogowie Małopolskim, GBP w Hyżnem, GBP w Lubeni, MiGBP w Sokołowie Małopolskim, MiGBP w Tyczynie /posiadają własne strony internetowe na których promują swoją działalność/. GBP w Boguchwale, GBP w Chmielniku, MBP w Dynowie, MGBP w Głogowie Małopolskim, GDKiB w Krasnem, GBP w Lubeni, MiGBP w Sokołowie Małopolskim, GBP w Świlczy z siedzibą w Trzcanie, MiGBP w Tyczynie ma swój profil na facebooku. Natomiast GBP w Chmielniku promuje bibliotekę na portalu społecznościowym Instagram**

Stopień skomputeryzowania bibliotek publicznych w powiecie rzeszowskim jest znaczący, jednakże 5 placówek w gminie Świlcza: Bratkowice, Dąbrowa, Mrowla, Rudna Wielka, Świlcza nie ma zainstalowanego żadnego programu bibliotecznego, co uniemożliwia tworzenie elektronicznych katalogów zbiorów.

Dostęp do Internetu posiadają wszystkie biblioteki publiczne w powiecie rzeszowskim, w tym bezpłatny dla czytelników.

Głównym źródłem finansowania automatyzacji w bibliotekach publicznych w powiecie rzeszowskim jest w dalszym ciągu własny budżet.

Pomoc świadczona ze strony WiMBP w Rzeszowie na rzecz bibliotek miejsko-gminnych i gminnych **powiatu rzeszowskiego** jest kontynuowana i polega na:

- instalowaniu programu SOWA i jego aktualizacji
- usuwaniu awarii związanych z pracą sprzętu komputerowego
- prowadzeniu szkoleń warsztatowych z zakresu tworzenia komputerowego katalogu formalnego i rzeczowego
- prowadzeniu szkoleń z zakresu jhp BN

Stan komputeryzacji bibliotek samorządowych powiatu rzeszowskiego szczegółowo prezentują **tabele 40-41**.

Tab. 40 Komputeryzacja bibliotek publicznych (stan na 31.12.2015 r.)

Lp.	Biblioteka	Liczba		Oprogramowanie	Czynności biblioteczne i informacyjne skomputeryzowane
		Komp.	Drukarki		
1.	MGBP w Błażowej <u>Błażowa</u> Białka Futoma Kąkolówka Nowy Borek Piątkowa	9 2 2 2 2 2	3 1 1 1 1 1	Mak+ (cała sieć)	- katalogowanie - tworzenie inwentarza - tworzenie statystyk
2.	GBP w Boguchwale <u>Boguchwała</u> Kielanówka Lutoryż Mogielnica Niechobrz Nosówka Raclawówka Wola Zgłobień. Zarzecze Zgłobień	22 2 3 4 3 3 2 3 4 4	3 3 2 2 2 1 2 2 2 2	SOWA TCP (cała sieć) - moduł inform. wyszuk. - moduł retrokonwersji - moduł inwentarza - moduł skontrum - moduł statystyki - moduł wypożyczeń	- katalogowanie - tworzenie inwentarza - tworzenie statystyk - skontrum - wypożyczanie
3.	GBP w Chmielniku <u>Chmielnik</u> Błędowa Tyczyńska Wola Rafałowska Zabratówka	6 2 2 2 2	3 1 1 1 1	Mak+ (cała sieć)	- katalogowanie - tworzenie inwentarza - tworzenie statystyk

4.	MBP w Dynowie <u>Dynów</u>	13	5	SOWA 2 (cała sieć) - moduł inform. wyszuk. - moduł retrokonwersji - moduł inwentarza	- katalogowanie - tworzenie inwentarza
5.	GBP w Dynowie z siedz. w Bachórze <u>Bachórz</u> Dąbrówka Dylągowa Harta 1 Harta 2 Laskówka Łubno Ulanica Wyřęby	4 1 1 4 1 2 2 2 1		Mak+ (cała sieć)	- katalogowanie - tworzenie inwentarza - tworzenie statystyk
6.	MGBP w Głogowie Młp. <u>Głogów Młp.</u> Budy Głog. Przewrotne Rogoźnica Rudna Mała Wysoka Głog.	2 2 2 2 2 2	2 1 1 1 1 1	SOWA TCP (cała sieć) - moduł inform. wyszuk. - moduł retrokonwersji - moduł inwentarza	- katalogowanie - tworzenie inwentarza
7.	GBP w Hyżnem <u>Hyżne</u> Dylągówka Szklary	4 2 2	3 1 1	SOWA 1 (cała sieć) - moduł inform. wyszuk. - moduł retrokonwersji - moduł inwentarza - moduł skontrum	- katalogowanie - tworzenie inwentarza - tworzenie statystyk - skontrum - wypożyczenie

8.	CK w Kamieniu Kamień Łowisko	10	2	SOWA MARC 21 (cała sieć) moduł inform. wyszuk. - moduł retrokonwersji - moduł inwentarza	- katalogowanie - tworzenie inwentarza - tworzenie statystyk - skontrum
9.	GOKiB w Krasnem Krasne Maława Palikówka Strażów	2 4 2 1	2 2 2 2	Mak+ (cała sieć)	- katalogowanie - tworzenie inwentarza - tworzenie statystyk
10.	GBP w Lubeni <u>Lubenia</u> Siedliska Straszydle	9 2 3	3 2 2	Mak+ (cała sieć)	- katalogowanie - tworzenie inwentarza - tworzenie statystyk
11.	MiGBP w Sokolowie Młp. <u>Sokołów Młp.</u> Górno Nienadówka Trzeboś Trzebuska Wólka Niedźwiedzka	18 4 2 4 6 2	8 1 1 1 1 1	Mak+ (cała sieć)	- katalogowanie - tworzenie inwentarza - tworzenie statystyk
12.	GBP w Świlczy z siedz. w Trzcianie <u>Trzciana</u> Bratkowice Dąbrowa Mrowla Rudna Wielka Świlcza	5 3 3 2 2 3	1 1 1 1 1	SOWA TCP - moduł inform. wyszuk. - moduł retrokonwersji - moduł inwentarza	- katalogowanie - tworzenie inwentarza

13.	GBP w Trzebowniku z siedz. w Stobiernej <u>Stobierna</u> Łukawiec Zaczernie	4 4 6	1 1 2	SOWA TCP (cała sieć) - moduł inform. wyszuk. - moduł retrokonwersji - moduł inwentarza	- katalogowanie - tworzenie inwentarza
14.	MiGBP w Tyczynie <u>Tyczyn</u> Borek Stary Hermanowa Kielnarowa	10 3 3 4	5 1 1 1	SOWA TCP (cała sieć) - moduł inform. wyszuk. - moduł retrokonwersji - moduł inwentarza - moduł statystyki - moduł wypożyczeń	- katalogowanie - tworzenie inwentarza - tworzenie statystyk - skontrum - wypożyczanie

VII. Formy promocji książki w 2015 r.

Działalność animacyjna z czytelnikami bibliotek samorządowych powiatu dotyczyła różnorodnych form promocji książki, co prezentuje **tab. 42-43**

TAB. 42 FORMY PROMOCJI KSIĄŻKI W POSZCZEGÓLNYCH GMINACH W 2015 r. CZ. 1

GMINA	LEKCJE BIBLIOT.		ZWIEDZANIE BIBLIOTEKI		SPOTKANIA AUTORSKIE		DYSKUSJE NAD KSIĄŻKĄ		SPOTKANIA Z KSIĄŻKĄ		KURSY KOMP. JĘZYK.	
	LICZ.	FREKW.	LICZ.	FREKW.	LICZ.	FREKW.	LICZ.	FREKW.	LICZ.	FREKW.	LICZ.	FREKW.
1. Błazowa	19	290	6	167	2	130	10	130	30	445	3	42
2. Boguchwała	110	2365	16	400	13	1376	71	567	272	7532	185	1953
3. Chmielnik	80	1182	15	217	6	647	37	284	24	309	1	5
4. Dynów	4	60	5	75	4	210	4	23	2	23		
5. Dynów – Bachórz	23	208	5	65	4	97	26	25	72	826		
6. Głogów Młp.	11	233			7	278			64	927		
7. Hyżne	12	187	1	35					13	175		
8. Kamień	4	52	8	145	1	18	3	14	5	25		
9. Krasne	7	133	9	156			5	143	23	472		
10. Lubenia	35	810	1	21	9	617	11	87	32	656		
11. Sokołów Młp.	105	1699	20	369	16	915	187	1927	210	2767		
12. Świlcza	75	1634	26	511	2	38	10	98	69	1843		
13. Trzebownisko	9	163	16	170	4	98			123	1800		
14. Tyczyn	28	566	6	111	4	176	24	116	38	1082		
Powiat rzeszowski	522	9852	134	2442	72	4600	387	3449	977	18892	189	2000

Do najbardziej popularnych form należy zaliczyć:

- konkursy, m. in. *Gminny Konkurs Ortograficzny Mistrz Ortografii*, /Błazowa/, *Mój bajkowy bohater w 3 D* – konkurs plastyczny /Krasne/, *O lubeński dzwon* – III Ogólnopolski Konkurs Poetycki im. Stanisławy Kopiec /Lubenia/, *Kto mieszka w książce Marysi* - konkurs plastyczny /Boguchwała/, *Poeci odchodzą pozornie* – II gminny konkurs recytatorski /Lubenia/, *Palmy Wielkanocne* – konkurs plastyczny /Świlcza/, *Mistrz pięknego czytania* – konkurs literacki /Tyczyn/, udział bibliotek samorządowych powiatu rzeszowskiego w Powiatowym Konkursie Plastycznym *Jan Paweł II*
- lekcje biblioteczne, m. in. *Audiobooki i inne zbiory specjalne* /Boguchwała/, *Pierwsza wizyta starszaków w Królestwie Książki* /Lutoryż/, *Dziecko + Książka = Świetna Zabawa* /Boguchwała/
- pogadanki, odczyty i prelekcje, m. in. zajęcia z programowania z wykorzystaniem klocków Lego Mindstroms /Chmielnik/, *Agresji mówię NIE* – spektakl profilaktyczny dla uczniów gimnazjów /Boguchwała/, *W chatce Baby Jagi* – przedstawienie edukacyjne dotyczące zdrowego odżywiania się /Bachórz/, *Biblioteczna Akademia Malucha* – literackie spotkania najmłodszych z książką i nie tylko /Boguchwała/, *Bezpieczne finanse seniora 50+* /Siedliska, Straszyle/, *Zaklinacze deszczu*, *Trudne słowo tolerancja*,

Bajka o ciepłym i puchatym – zajęcia biblioterapeutyczne /Chmielnik/, *Podkarpacie – mój region: kultura, język, stroje, obyczaje, twórcy* – zajęcia plastyczno-literackie /Lubenia/, *Arte pasje w trzciańskiej bibliotece*, *Wiosenne postanowienia* - multimedialne show /Niechobrz/, *Tydzień z Internetem* – jak bezpiecznie korzystać z Internetu /Świlcza/, wyjazd studyjny studentów *Uniwersytetu dla Seniorów Aktywni Plus* na spotkanie autorskie z prof. Jerzym Bralczykiem – prowadzone w Millenium Hall w Rzeszowie przez dziennikarza Jerzego Kisielewskiego w ramach 9. *Bieszczadzkiego Lata z Książką* /GBP w Boguchwałe/.

- prezentacje książek, m. in. *10 lat działalności Stowarzyszenia Sportowo-Turystycznego Lutcza* – promocja publikacji, *Z dziejów Głogowa Małopolskiego* – promocja publikacji
- wystawy i wystawki, m in. *Haft ręczny – łatwy czy trudny* – wystawa prac miłośników haftu /Lubenia/, *Głogów Małopolski w starej fotografii* – wystawa fotograficzna /Głogów Małopolski/, *Starych ksiąg czar* - wystawa książek XVIII i XIX wiecznych /Lubenia/

Biblioteki brały także udział w ogólnopolskiej akcji *Cała Polska czyta dzieciom*, organizując liczne spotkania z najmłodszymi czytelnikami. Do przedszkolaków i dzieci ze szkół podstawowych adresowano spotkania z bajką.

Wśród stałych form działalności animacyjnej z czytelnikiem dziecięcym i młodzieżą wymienić można: pasowanie na czytelnika, lekcje biblioteczne, zajęcia w czasie ferii zimowych i letnich oraz wakacji.

TAB. 43 FORMY PROMOCJI KSIĄŻKI W POSZCZEGÓLNYCH GMINACH W 2015 r. CZ. 2

GMINA	ODCZYTY		KONKURSY		WYSTAWY TRADYCYJNE		BIBLIOTECZNE EKZP. WIRTUALNE	
	LICZ.	FREKW.	LICZ.	FREKW.	LICZ.	FREKW.	LICZ.	EKSPUZ.
1. Błazowa			18	184	25	448		1
2. Boguchwała	271	4282	68	1561	205	120		85
3. Chmielnik			4	204	18	238		
4. Dynów					3	45		
5. Dynów – Bachórz			6	88				
6. Głogów Małopolski					11	156		
7. Hyżne								
8. Kamień			4	21	1	25		
9. Krasne			2	11	16	50		
10. Lubenia			4	110	10	489		
11. Sokołów Małopolski	42	1029	15	2068	34	1994		
12. Świlcza	32	695	13	231	57	531		4
13. Trzebownisko			1	84	1	460		
14. Tyczyn			12	2311	30	993		46
Powiat rzeszowski	345	6006	161	7446	308	17948		136

Promowaniem działalności bibliotek, nowości wydawniczych na łamach lokalnej prasy zajmowały się trzy biblioteki: M-GBP w Błażowej /*Kurier Błażowski* – rubryka *Książki w bibliotece*/, GBP w Świlczy z siedzibą w Trzcianie /*Trzcionka, Ziemia Bratkowicka*/, MiGBP w Tyczynie /*Głos Tyczyna* – rubryka *Półka z książkami*/. Natomiast w błażowskiej bibliotece publicznej kontynuowało swoją działalność Koło Przyjaciół Biblioteki.

Dla użytkowników placówek bibliotecznych powiatu rzeszowskiego organizowane były także spotkania autorskie: m. in. z:

- Barbarą Gawryluk /Boguchwała, Lubenia/
- Marcinem Pałaszem /Straszydle/
- Sławomirem Koprem /Tyczyn/
- Ewą Barańską /Chmielnik/
- Wojciechem Cejrowskim /Boguchwała/
- Agnieszką Tyszką /Tyczyn/
- Renatą Piątkowską /Chmielnik, Głogów Małopolski, Lubenia, Tyczyn/
- Magdaleną Zimny Louis /Boguchwała/
- Jackiem Skowrońskim, /Lubenia/
- Grzegorzem Kazdepke /Chmielnik/
- Martą Fox /Mogielnica/
- Elżbietą Bednarczyk /Dynów/
- Urszulą Rędziniak /Tyczyn/
- Marią Ulatowską /Lubenia/
- Agnieszką Lingas-Łoniewską /Raławówka/
- Anną Czerwińską-Rydel /Głogów Małopolski/
- Stanisławem Orłowskim /Straszydle/
- Marią Krasowską /Boguchwała/
- Zbigniewem Kołbą /Dynów, Kamień/
- Dariuszem Rekoszem /Nosówka/

Na uwagę zasługują także Dyskusyjne Kluby Książki działające w GBP w Boguchwale, MGBP w Błażowej, GBP w Chmielniku, GBP w Lubeni oraz MiGBP w Tyczynie, organizujące raz w miesiącu spotkania dla młodzieży i dorosłych ze znanymi pisarzami.

VIII. Oddziały dla dzieci w 2015 r.

Oddziały dla dzieci w powiecie rzeszowskim w 2014 r. prowadziły działalność biblioteczną w 7 gminach i liczba ta nie uległa zmianie w porównaniu do roku ubiegłego. W miastach działało 5 placówek, a na wsi 2.

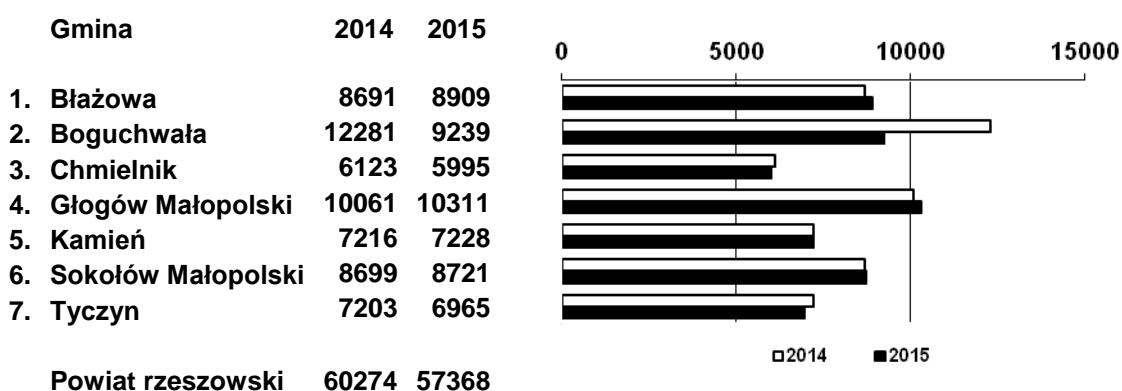
Podstawowe wartości liczbowe dotyczące działalności oddziałów dla dzieci w bibliotekach samorządowych powiatu w roku sprawozdawczym w układzie gminnym prezentuje **tab. 45**

Agendy obsługujące dzieci i młodzież na dzień **31.12.2015 r.** posiadały **57368 wol. zbiorów**, zarejestrowały **3273 czytelników** i udostępniły **53950 książek**.

TAB. 44 ODDZIAŁY DLA DZIECI W 2015 r.

GMINA	L I C Z B A			
	ODDZIAŁÓW	KSIAŻEK	CZYTELNIKÓW	WYPOŻYCZEŃ
1. Błażowa	1	8909	408	5497
2. Boguchwała	1	9239	760	13951
3. Chmielnik	1	5995	305	2836
4. Głogów Małopolski	1	10311	711	11426
5. Kamień	1	7228	220	2261
6. Sokołów Małopolski	1	8721	317	4137
7. Tyczyn	1	6965	552	13842
Powiat rzeszowski	7	57368	3273	53950

Wykres 24. księgozbiór (porównawczo) w roku 2014 i 2015



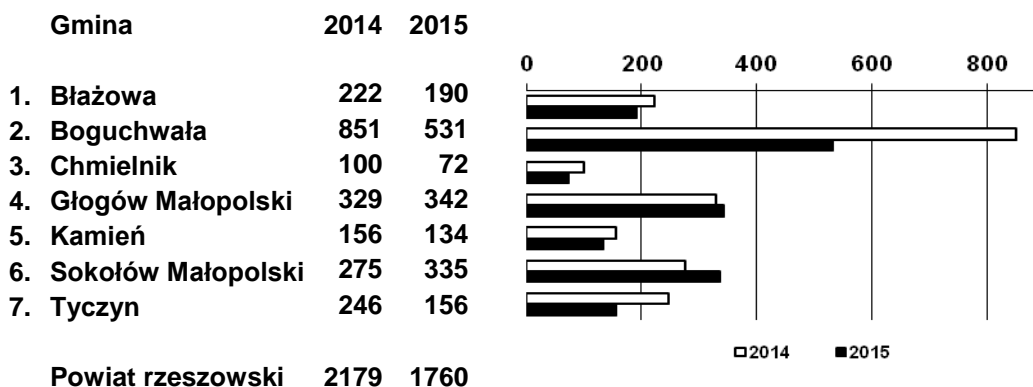
Stan księgozbiorów na koniec 2015 r. wyniósł **57368 wol.** i był niższy o 2906 wol. w porównaniu do roku ubiegłego. Średnio na 1. placówkę przypadało 8195 wol. (w mieście 8829 wol. i na wsi 6612 wol.).

Największy księgozbiór posiadała **MGBP w Głogowie Małopolskim (10311 wol.)**, a najmniejszy GBP w Chmielniku (5995 wol.), co prezentuje wykres 24.

Przybytki księgozbiorów uzyskane w 2015 roku wyniosły **1846 wol.** i były niższe o 474 wol. w porównaniu z rokiem 2014. Do oddziałów dla dzieci zakupiono **1760 wol.**, czyli o 419 wol. mniej niż w roku poprzednim. Średnio do jednej placówki zakupiono 251 wol. (w mieście 311 wol. i na wsi 103 wol.).

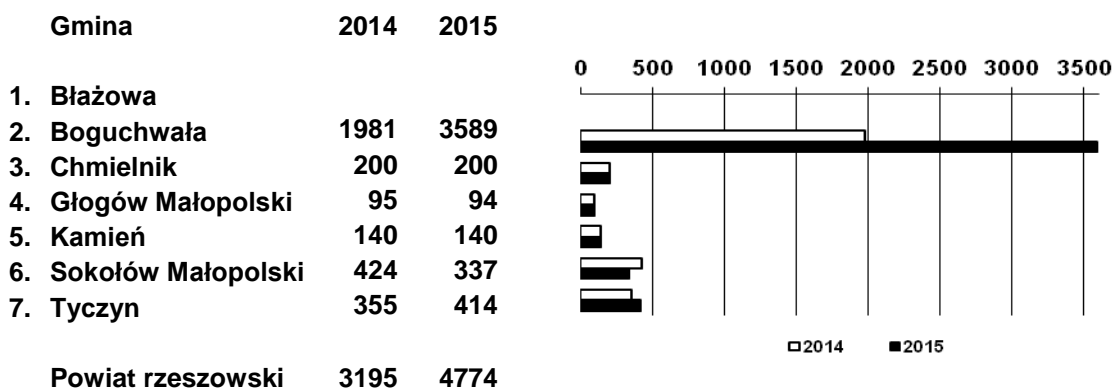
Nowości wydawnicze z zakupu stanowiły **95,3%** wpływów bibliotecznych i były **wyższe o 1,4%** w stosunku do roku ubiegłego. Najwięcej książek z zakupu pozyskała **GBP w Boguchwale (531 wol.)**, a najmniej w GBP w Chmielniku (72 wol.).

Wykres 25. Zakup (porównawczo) w roku 2014 i 2015



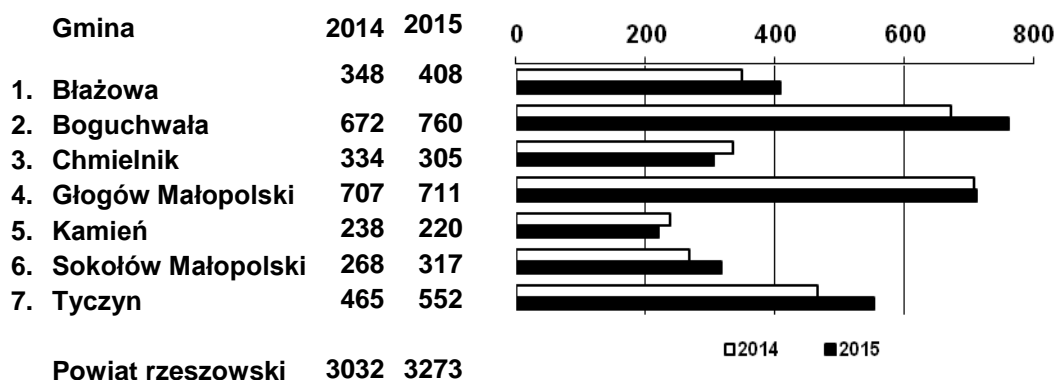
Z księgozbiorów czytelnika dziecięcego w **2015 r.** ubytkowano **4774 wol.**, czyli o **1579 wol. więcej** niż w roku ubiegłym. Usunięto książki zczytane i zdezaktualizowane. Najwięcej książek wyłączyła **GBP w Boguchwale (3589 wol.)** oraz **MiGBP w Sokołowie Małopolskim (3589 wol.)**, a najmniej w MGBP w Głogowie Małopolskim (94 wol.). M-GBP w Błażowej nie wycofała z księgozbioru żadnych książek.

Wykres 26. Ubytki (porównawczo) w roku 2014 i 2015



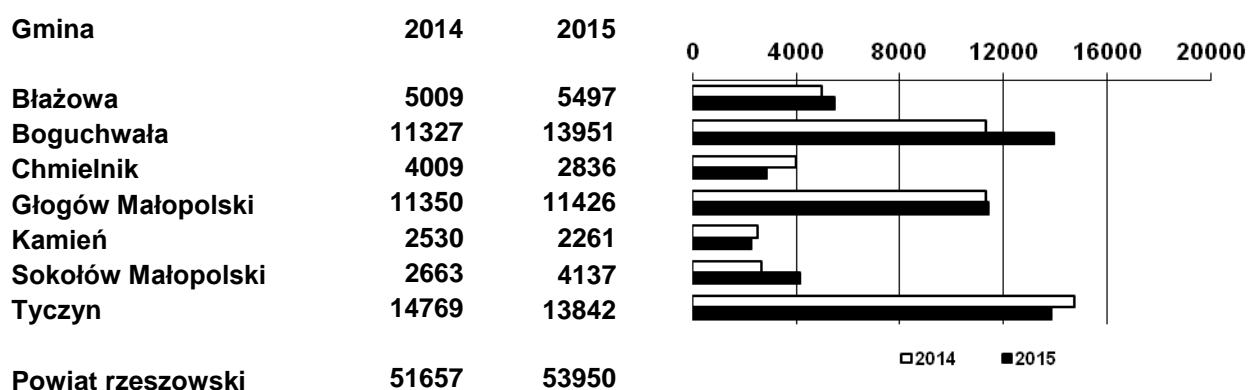
Wskaźnik aktywności księgozbioru oddziałów dla dzieci w roku 2015 wyniósł **0,9 wypożyczeń na 1 wolumin** i spadł o 0,2 w porównaniu do roku ubiegłego. Najwyższy wskaźnik uzyskała **MiGBP w Tyczynie (1,9)**, a najmniejszy CK w Kamieniu (0,3). W oddziałach dla dzieci zarejestrowano **3032 czytelników**, czyli o **241 użytkowników więcej** niż w roku poprzednim. Średnio na jedną agendę przypadało 468 czytelników (w mieście 550 i na wsi 263). Największą liczbę użytkowników zarejestrowano w **GBP w Boguchwale (760 osób)** oraz w **MGBP w Głogowie Małopolskim (711 osób)**, a najmniejszą w CK w Kamieniu (220 osób).

Wykres 27. Czytelnicy (porównawczo) w roku 2014 i 2015



Aktywność czytelnicza wyniosła **16,1 wypożyczeń na 1 czytelnika**, tj. o **1,4 więcej** niż w roku poprzednim. Najwyższy wskaźnik uzyskała **MiGBP w Tyczynie (25)** oraz **GBP w Boguchwale (18,4)**, a najmniejszy w CK w Kamieniu (10,2).

Wykres 28. Wypożyczenia (porównawczo) w roku 2014 i 2015



W oddziałach dla dzieci wypożyczono ogółem **53950 wol.** i była to liczba **wyższa o 2293 wol.** w porównaniu do roku ubiegłego. Średnio na 1 placówkę przypadało 7707 wol. (w mieście 9770 wol. i na wsi 2549 wol.).

Najwięcej zbiorów udostępniono w **GBP w Boguchwale (13951 wol.)** oraz w **MiGBP w Tyczynie (13842 wol.)** i w **MGBP w Głogowie Małopolskim (11426 wol.)**, a najmniej w CK w Kamieniu (2261 wol.), co prezentuje wykres 28.

Podsumowanie

Na koniec **2015 r.** w **powiecie rzeszowskim** działało **67 bibliotek samorządowych** realizując statutowe zadania na rzecz społeczności lokalnych.

W roku sprawozdawczym w bibliotekach publicznych powiatu rzeszowskiego zanotowano ogółem niewielki **wzrost liczby czytelników (o 1,5%)** i **wypożyczeń (o 1,6%)** w porównaniu do roku ubiegłego. Całość zagadnień związanych z udostępnianiem zbiorów, zarówno w sposób prezencyjny, jak i na miejscu została szczegółowo omówiona w poszczególnych rozdziałach wydawnictwa.

Wiele bibliotek samorządowych skorzystało z możliwości pozyskania dodatkowych środków finansowych na działalność, aplikując m. in. w projektach MKiDN, Programu Rozwoju Bibliotek, programów operacyjnych z Unii Europejskiej. Biblioteka boguchwalska nadal kontynuowała projekt **„Uniwersytet dla Seniorów Aktywni Plus”**, w ramach którego przeprowadzono m. in. warsztaty taneczne, fotograficzne, komputerowe, historyczne oraz wykłady dotyczące pielęgnacji ogrodów, a także lektorat z języka angielskiego. Projekt sfinansowany ze środków Unii Europejskiej.

Dzięki pozyskaniu dodatkowych środków finansowych biblioteki przygotowały i wydały szereg publikacji promujących lokalne tradycje oraz walory turystyczne regionu:

- **„Z dziejów Głogowa Małopolskiego”** - MGBP w Głogowie Małopolskim
- **„10 lat działalności Stowarzyszenia Sportowo-Turystycznego Lutcza”** – GBP w Boguchwale
- **„Dzieje wsi Kielanówka od powstania do połowy XX wieku”. Dyzma Pietrucha** - GBP w Boguchwale
- **„Niechobrz : zarys dziejów”**. Ryszard Tłuczek - GBP w Boguchwale
- **„Szkice z dziejów Boguchwały”**. Sławomir Wnęk - GBP w Boguchwale

GBP w Chmielniku zrealizowała szereg projektów edukacyjnych i aktywizujących dzieci i młodzież, m. in. **„Niewiele nam do zdrowia potrzeba, trochę ruchu na świeżym powietrzu, poezji i chleba”**, **„Etno portret czyli oblicza lokalnych talentów”**, **„Polsko - ukraińskie górskie warsztaty teatralne”** w ramach grantu z Programu NCK Polsko – Ukraina Wymiana Młodzieży.

MBP w Dynowie zrealizowała projekt **„Nowe czasy – nowe wyzwania- nowoczesny sprzęt dla MBP w Dynowie”** sfinansowany z programu **„Kraszewski. Komputery dla bibliotek”**, pozyskując komputery, laptopy i urządzenia wielofunkcyjne. Inne projekty zrealizowane ze środków poza budżetowych przez dynowską bibliotekę to: **„Świat zależy ode mnie! Kreatywność artystyczna dzieci kluczem do szczęścia”** w ramach programu grantowego **„Na dobry początek!”** sfinansowany z **Fundacji BGK im. J.K. Steczkowskiego**, **„Czym skorupka za młodu...”**, czyli jak zapewnić najmłodszym zdrowie teraz i w przyszłości w ramach projektu **„1000 pierwszych dni dla zdrowia”** - program edukacyjny sfinansowany z **Fundacji NUTRICIA i Federacji Polskich Banków Żywności**,

a także „iPady w bibliotece”. W bibliotece boguchwalskiej zorganizowano cykl warsztatów z zakresu programowania dla seniorów w ramach **Tygodnia Edukacji Informatycznej**. Warsztaty sfinansowano ze środków Ministerstwa Administracji i Cyfryzacji.

Biblioteki samorządowe powiatu rzeszowskiego podejmowały też działania zmierzające do poprawy warunków lokalowych placówek bibliotecznych. W 2015 r. Gminna Biblioteka Publiczna w Boguchwale przeniosła 4 filie biblioteczne /Kielanówka, Lutoryż, Mogielnica, Wola Zgłobieńska/ z budynków szkolnych do budynków dzielonych z ośrodkami kultury, uzyskując lepsze warunki lokalowe. Nowe lokum otrzymała filia w GBP w Chmielniku w Błędowej Tyczyńskiej, zyskując większą powierzchnię, pomieszczenie wyremontowano i przystosowano do potrzeb biblioteki. MiGBP w Tyczynie wyremontowała pomieszczenie w Domu Ludowym w Borku Starym, które zajmuje filia biblioteczna.

Podsumowując, należy stwierdzić, iż biblioteki samorządowe kontynuowały działalność na rzecz społeczności lokalnych, upowszechniając dobre praktyki bibliotekarskie.

Spis treści

Wstęp	4
I. Ogólne dane liczbowe i charakterystyka sieci bibliotek publicznych w powiecie rzeszowskim w 2015 r.	5
II. Księgozbiory w 2015 r.	15
III. Czytelnicy w 2015 r.	26
IV. Udostępnianie zbiorów na zewnątrz w 2015 r.	33
V. Udostępnianie prezencyjne i działalność informacyjna w 2015 r.	39
VI. Komputeryzacja (stan na 31.12.2015 r.)	47
VII. Formy promocji w 2015 r.	52
VIII. Oddziały dla dzieci w 2015 r.	55
Podsumowanie	58