

**BIBLIOTEKI PUBLICZNE**

**POWIATU RZESZOWSKIEGO**

**W LICZBACH**

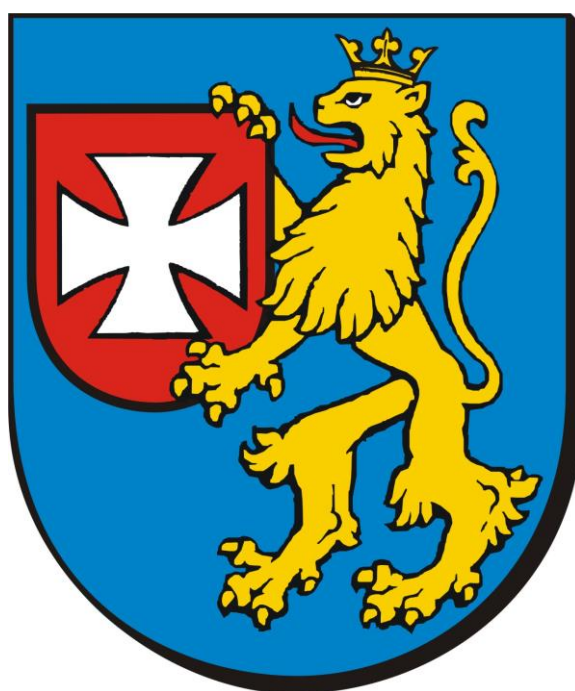
**2019**

- SIEĆ BIBLIOTECZNA
- KSIĘGOZBIORY
- CZYTELNICY
- WYPOŻYCZENIA
- DZIAŁALNOŚĆ  
INFORMACYJNA
- AUTOMATYZACJA
- FORMY PROMOCJI
- ODDZIAŁY DLA DZIECI

# **BIBLIOTEKI PUBLICZNE POWIATU RZESZOWSKIEGO**

- **Miejsko-Gminna Biblioteka Publiczna w Błażowej**
- **Gminna Biblioteka Publiczna w Boguchwale**
- **Gminna Biblioteka Publiczna w Chmielniku**
- **Miejska Biblioteka Publiczna w Dynowie**
- **Gminna Biblioteka Publiczna w Dynowie  
z siedzibą w Bachórze**
- **Miejska i Gminna Biblioteka Publiczna  
w Głogowie Małopolskim**
- **Gminna Biblioteka Publiczna w Hyżnem**
- **Centrum Kultury w Kamieniu**
- **Gminny Ośrodek Kultury i Biblioteka w Krasnem**
- **Gminna Biblioteka Publiczna w Lubeni**
- **Miejska i Gminna Biblioteka Publiczna  
w Sokołowie Małopolskim**
- **Gminna Biblioteka Publiczna w Świlczy  
z siedzibą w Trzcianie**
- **Gminna Biblioteka Publiczna w Trzebownisku  
z siedzibą w Stobiernej**
- **Miejska i Gminna Biblioteka Publiczna w Tyczynie**

# POWIAT RZESZOWSKI



## Wstęp

*Biblioteki publiczne powiatu rzeszowskiego w liczbach 2019*, to szesnasta edycja wydawnictwa prezentującego w ujęciu statystycznym działalność bibliotek samorządowych powiatu. Publikacja składa się z ośmiu rozdziałów.

Liczne tabele i wykresy opatrzone komentarzem ułatwiają zestawienie, omówienie i porównanie zamieszczonych danych z rokiem ubiegłym.

Rozdział pierwszy *Ogólne dane liczbowe i charakterystyka sieci bibliotek publicznych w powiecie rzeszowskim w 2019 r.* prezentuje podstawowe aspekty działalności bibliotek samorządowych w porównaniu do roku 2018 (niektóre wartości przedstawione są w zestawieniu pięcioletnim 2015-2019).

Rozdział drugi *Księgozbiory w 2019 r.* dotyczy gromadzenia zbiorów. W rozdziale tym omówiony jest stan księgozbiorów w poszczególnych gminach w 2019 r., jego przyrosty i ubytki w porównaniu z rokiem ubiegłym. Zamieszczone są także wskaźniki charakteryzujące wielkość zbiorów w przeliczeniu na 100 mieszkańców, a także jego aktywność.

Rozdział trzeci *Czytelnicy w 2019 r.* prezentuje liczbę i strukturę publiczności czytającej, jej wzrost i spadek w zestawieniu z rokiem 2018, jak również społeczny zasięg czytelnictwa w powiecie.

W rozdziale czwartym *Udostępnianie zbiorów na zewnątrz w 2019 r.* przedstawiona jest analiza wielkości i struktury wypożyczeń w porównaniu z rokiem ubiegłym w bibliotekach samorządowych powiatu. Wskaźnik wypożyczeń na 100 mieszkańców i aktywności czytelniczej dopełniają charakterystyki udostępniania na zewnątrz.

*Udostępnianie prezencyjne i działalność informacyjna w 2019 r.*, to rozdział poświęcony udostępnianiu różnego rodzaju dokumentów (książki, czasopisma, zbiory specjalne) w czytelniach i kąciakach czytelnianych bibliotek samorządowych w zestawieniu z rokiem 2018. Zamieszczone są także dane dotyczące prenumeraty czasopism (dla dorosłych i dzieci oraz fachowych), a także kształtowanie się liczby informacji.

Rozdział *Komputeryzacja (stan na 31.12.2019 r.)* prezentuje stan automatyzacji procesów bibliotecznych w powiecie rzeszowskim.

*Formy promocji książki*, to część publikacji, która zawiera omówienie działalności animacyjnej z czytelnikami powiatu. Rozdział ostatni prezentuje oddziały dla dzieci.

Dane zamieszczone w wydawnictwie pochodzą z meldunków o stanie czytelnictwa na koniec 2019 roku, a także ze sprawozdań rocznych z działalności bibliotek samorządowych powiatu rzeszowskiego.

## I. Ogólne dane liczbowe i charakterystyka sieci bibliotek publicznych w powiecie rzeszowskim w 2019 r.

TAB. 1 LCZBA BIBLIOTEK W 2019 r.

GMINA	OGÓŁEM	MIASTO	WIEŚ
1. Błażowa	6	1	5
2. Boguchwała	10	1	9
3. Chmielnik	4		4
4. Dynów	1	1	
5. Dynów – Bachórz	9		9
6. Głogów Małopolski	6	1	5
7. Hyżne	3		3
8. Kamień	2		2
9. Krasne	4		4
10. Lubenia	3		3
11. Sokołów Małopolski	6	1	5
12. Świlcza	6		6
13. Trzebownisko	3		3
14. Tyczyn	4	1	3
<b>Powiat rzeszowski</b>	<b>67</b>	<b>6</b>	<b>61</b>

Tab. 2 Sieć bibliotek publicznych (porównawczo) w 2018 i 2019r.

POWIAT RZESZOWSKI	Liczba placówek		Liczba bibliotek		Liczba filii		Liczba punktów bibliotecznych		Liczba oddziałów dla dzieci	
	2019	2018	2019	2018	2019	2018	2019	2018	2019	2018
<b>OGÓŁEM</b>	<b>67</b>	67	<b>12</b>	12	<b>55</b>	55	<b>1</b>	1	<b>7</b>	7
<b>miasto</b>	<b>6</b>	6	<b>6</b>	6	<b>0</b>	0	-		<b>5</b>	5
<b>wieś</b>	<b>61</b>	61	<b>6</b>	6	<b>55</b>	55	<b>1</b>	1	<b>2</b>	2

W powiecie rzeszowskim w 2019 r. działało 67 placówek bibliotecznych o zróżnicowanej strukturze organizacyjnej. Na terenie 14 gmin działała 1 biblioteka miejska /Dynów/, 5 bibliotek miejsko-gminnych /Błażowa, Boguchwała, Głogów Małopolski., Sokołów Małopolski, Tyczyn/, 6 bibliotek gminnych /Chmielnik, Dynów z siedzibą w Bachórze, Hyżne, Lubenia, Świlcza z siedzibą w Trzcianie, Trzebownisko z siedzibą w Stobiernej/ o samodzielnej strukturze organizacyjnej oraz 2 biblioteki wchodzące w skład ośrodków (centrów) kultury /Kamień, Krasne/. W gminie Chmielnik działalność kontynuował punkt biblioteczny w Borówkach. Stan placówek połączonych w roku sprawozdawczym w porównaniu do roku ubiegłego prezentuje **tab. 3**

**Tab. 3 Biblioteki publiczne połączone z ośrodkami kultury (porównawczo) w 2018 i 2019 r.**

POWIAT RZESZOWSKI	Liczba bibliotek i filii połączonych z ośrodkami kultury	
	2018	2019
<b>OGÓLEM</b>	<b>6</b>	<b>6</b>
<b>Bibliotek</b>	<b>2</b>	<b>2</b>
<b>Filii bibliotecznych</b>	<b>4</b>	<b>4</b>

W 2019 r. sieć bibliotek samorządowych powiatu rzeszowskiego pod względem ilości bibliotek nie uległa zmianie.

**Oddziały dla dzieci** funkcjonowały w **2019 r.** w **7** gminach powiatu, w tym w miastach: w **M-GBP w Błażowej**, **MiGBP w Boguchwale**, **MGBP w Głogowie Małopolskim**, **MiGBP w Sokołowie Małopolskim**, **MiGBP w Tyczynie** oraz na wsi w **GBP w Chmielniku** i **CK w Kamieniu**.

**Wojewódzka i Miejska Biblioteka Publiczna w Rzeszowie** kontynuowała zadania powiatowej biblioteki publicznej zgodnie z *Porozumieniem z dnia 1 października 2002 roku* zawartym pomiędzy Powiatem Rzeszowskim a Województwem Podkarpackim.

Liczba mieszkańców w powiecie w **2019 r.** przypadających na jedną placówkę biblioteczną wyniosła **2517**, **najmniej mieszkańców na 1 bibliotekę** przypadało w **GBP w Dynowie z siedzibą w Bachórze** (na 1 placówkę biblioteczną przypadało **768 osób**). Natomiast najwięcej mieszkańców na 1 bibliotekę przypadało w gminie Trzebownisko, bo aż 7359.

Przeciętna liczba czytelników na **1 placówkę biblioteczną** w powiecie rzeszowskim w **2019 r.** wyniosła **350 osób**. **Najmniej czytelników na jedną bibliotekę** przypadało w **GBP w Dynowie z siedzibą w Bachórze (87 czytelników na 1 placówkę biblioteczną)**, natomiast najwięcej czytelników na jedną bibliotekę zanotowano w **MBP w Dynowie (865 czytelników na 1 placówkę biblioteczną)**.

Podstawowe dane dotyczące działalności bibliotek samorządowych w powiecie w roku 2019 w układzie gminnym z rozbiciem na poszczególne placówki prezentuje **tab. 4**

Biblioteki publiczne w **powiecie rzeszowskim** na dzień **31.12.2019 r.** posiadały **672721 wol. zbiorów**, zarejestrowały **23479 czytelników**, udostępniły **426487 książek** oraz odnotowały **202159 odwiedzin użytkowników**.

TAB. 4 BIBLIOTEKI PUBLICZNE W 2019 r.

Lp.	Gmina	B-ki	FILIE	KSIĄŻKI	CZYTEL.	WYPOŻ.	ODWIEDZ.
1.	Białka		1	7074	88	2666	1569
2.	<u>Błaszowa</u>	1		22489	958	16294	9009
3.	Futoma		1	7969	147	2231	2140
4.	Kakolówka		1	7296	93	3599	2351
5.	Nowy Borek		1	5174	108	3204	1772
6.	Piątkowa		1	6778	121	2634	1337
<b>MGBP w BŁAŻOWEJ</b>		<b>1</b>	<b>5</b>	<b>56780</b>	<b>1515</b>	<b>30484</b>	<b>18178</b>
7.	<u>Boguchwała</u>	1		31448	2616	40438	17911
8.	Kielanówka		1	3754	132	1242	545
9.	Lutoryż		1	6004	276	5509	2321
10.	Mogielnica		1	7076	247	4207	1638
11.	Niechobrz		1	9650	471	8069	4841
12.	Nosówka		1	5021	155	2096	890
13.	Racławówka		1	7274	361	5232	3082
14.	Wola Zgłobieńska		1	5466	149	1960	906
15.	Zarzecze		1	5453	160	1604	736
16.	Zgłobień		1	6343	197	2393	1678
<b>GBP w BOGUCHWALE</b>		<b>1</b>	<b>9</b>	<b>87489</b>	<b>4764</b>	<b>72750</b>	<b>34548</b>
17.	Błędowa Tyczyńska		1	8218	182	3293	1946
18.	<u>Chmielnik</u>	1		20640	737	8552	3956
19.	Wola Rafałowska		1	10622	187	3444	914
20.	Zabratówka		1	5383	231	3216	1544
<b>GBP w Chmielniku</b>		<b>1</b>	<b>3</b>	<b>444863</b>	<b>1337</b>	<b>18505</b>	<b>8360</b>
21.	<u>MBP w Dynowie</u>	1		23585	918	21656	10067
22.	Dąbrówka Starzeńska		1	3373	59	758	707
23.	Dylągowa		1	3015	59	573	485
24.	<u>Dynów-Bachórz</u>	1		5550	157	2265	1048
25.	Harta 1		1	7540	139	1231	909

26. Harta 2	1		3353	117	543	641
27. Laskówka	1		2281	41	415	270
28. Łubno	1		4272	142	1638	993
29. Ulanica	1		2410	67	532	746
30. Wyręby	1		2451	51	395	283
<hr/>						
<b>GBP w BACHÓRZU</b>	<b>1</b>	<b>8</b>	<b>34245</b>	<b>824</b>	<b>7955</b>	<b>5799</b>
<hr/>						
31. Budy Głogowskie		1	7534	176	3202	1044
32. <u>Głogów Małopolski</u>	1		25907	1310	22084	7744
33. Przewrotne		1	10222	190	6073	925
34. Rogoźnica		1	6955	199	5423	1313
35. Rudna Mała		1	7348	196	5724	1562
36. Wysoka Głogowska		1	7148	242	8212	1666
<hr/>						
<b>MGBP w GŁOGOWIE MŁP.</b>	<b>1</b>	<b>5</b>	<b>65114</b>	<b>2313</b>	<b>50718</b>	<b>14254</b>
<hr/>						
37. Dylągówka		1	11183	187	3292	1916
38. <u>Hyżne</u>	1		23855	664	10547	5074
39. Szlary		1	7479	83	976	478
<hr/>						
<b>GBP w HYŻNEM</b>	<b>1</b>	<b>2</b>	<b>42517</b>	<b>934</b>	<b>14815</b>	<b>7468</b>
<hr/>						
40. Kamień		1	19580	367	4966	4194
41. Łowisko		1	7494	150	3170	1543
<hr/>						
<b>CK w KAMIENIU</b>		<b>2</b>	<b>27074</b>	<b>517</b>	<b>8136</b>	<b>5737</b>
<hr/>						
42. Krasne		1	14758	566	4772	2142
43. Malawa		1	9650	371	3422	2637
44. Palikówka		1	11541	297	5132	2341
45. Strazów		1	3794	53	1479	900
<hr/>						
<b>GDKiB w KRASNEM</b>		<b>4</b>	<b>39743</b>	<b>1287</b>	<b>14805</b>	<b>8020</b>
<hr/>						
46. <u>Lubenia</u>	1		18117	643	19153	6075
47. Siedliska		1	8124	184	4567	1921
48. Straszędzie		1	10464	248	4977	2218
<hr/>						



GBP w LUBENI	1	2	36705	1075	28697	10214
49. Górnó		1	7642	265	3778	2351
50. Nienadówka		1	6768	378	5640	3047
51. <u>Sokołów Małopolski</u>	1		27281	1015	20185	12127
52. Trzeboś		1	6744	201	2421	947
53. Trzebuska		1	5609	150	1619	725
54. Wólka Niedźwiedzka		1	5310	160	1759	757
MiGBP w SOKOŁOWIE MŁP.	1	5	59354	2169	35222	19954
55. Bratkowice		1	13572	485	10007	5388
56. Dąbrowa		1	6237	220	4413	1359
57. Mrowla		1	8661	214	7904	5083
58. Rudna Wielka		1	12081	222	8987	4201
59. Świlcza		1	11719	461	8941	4226
60. <u>Trzciana</u>	1		16263	504	11125	4863
GBP w ŚWILCZY	1	5	68533	2106	51377	25120
61. Łukawiec		1	11681	396	9012	2514
62. <u>Stobierna</u>	1		11061	525	7266	3025
63. Zaczernie		1	11606	540	7837	3221
GBP w TRZEBOWNISKU	1	2	34348	1461	24115	8760
64. Borek Stary		1	7774	312	6172	2469
65. Hermanowa		1	10098	282	6678	3918
66. Kielnarowa		1	10117	308	7215	4223
67. <u>Tyczyn</u>	1		24382	1453	27754	15620
MiGBP w TYCZYNI	1	3	52371	2355	47819	26230
POWIAT RZESZOWSKI	12	55	672721	23479	426487	202159

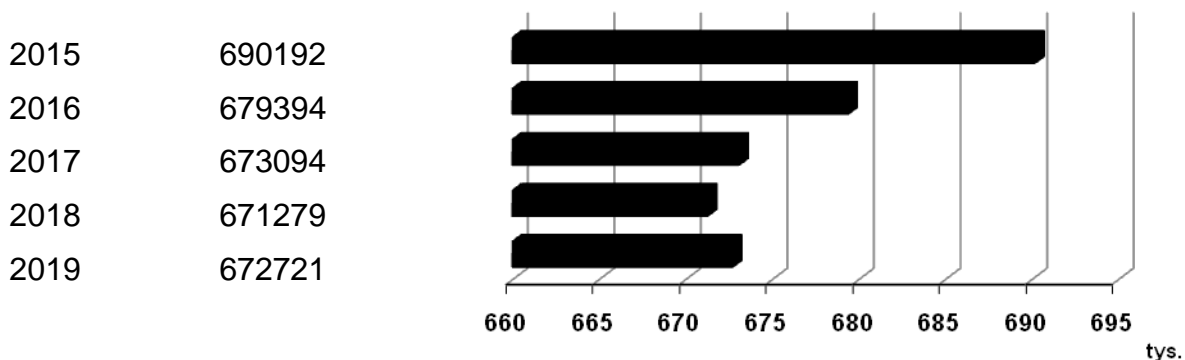
**Tab. 5 Księgozbiór (wzrost/spadek)**

POWIAT RZESZOWSKI	STAN KSIĘGOZBIORU W WOL.			
	2019	2018	WZROST	SPADEK
<b>OGÓŁEM</b>	<b>672721</b>	671279	<b>1442</b>	
<b>miasto</b>	<b>155092</b>	151827	<b>3265</b>	
<b>wieś</b>	<b>517629</b>	519452		- 1823

**Księgozbiór** bibliotek publicznych powiatu na dzień 31.12.2019 r. wynosił **672721 wol.** Ogółem w stosunku do roku 2018 zanotowano wzrost o 1442 wol., w mieście **wzrost o 3265 wol.**, a na wsi spadek o 1823 wol.

**Wykres 1** ilustruje kształtowanie się **księgozbioru powiatu rzeszowskiego** w ciągu pięciu lat. W roku 2015 liczba księgozbioru wynosiła 690192 wol. W kolejnych latach zanotowano sukcesywny spadek zakupu nowości wydawniczych do bibliotek samorządowych powiatu rzeszowskiego, spowodowany głównie niewystarczającą ilością środków finansowych przeznaczonych na zakup nowych książek, w niektórych bibliotekach samorządowych powiatu rzeszowskiego. Na zmniejszenie się księgozbioru o kilkanaście tysięcy w ciągu pięciu lat miała także wpływ systematyczna selekcja księgozbioru, usunięto książki zniszczone i zdezaktualizowane. Bardzo niewielki wzrost nastąpił jedynie w 2019 r.

**Wykres 1. Księgozbiór w poszczególnych latach**



**Tab. 6 Księgozbiór w przeliczeniu na 1 mieszkańca**

GMINA	KSIĘGOZBIÓR W PRZELICZENIU NA 1 MIESZKAŃCA (W ZAOKRĄGLENIU DO 1 WOL.)				
	2019 OGÓŁEM	2019 MIASTO	2019 WIEŚ	2018 MIASTO	2018 WIEŚ
1. Błazowa	5	10	4	11	4
2. Boguchwała	4	5	4	5	4
3. Chmielnik	6		6		6
4. Dynów	4	4		4	
5. Dynów – Bachórz	5		5		5
6. Głogów Małopolski	3	4	2	4	3
7. Hyzne	6		6		6
8. Kamień	4		4		4
9. Krasne	3		4		4
10. Lubenia	6		6		6
11. Sokołów Małopolski	3	6	2	6	2
12. Świlcza	4		4		4
13. Trzebownik	1		2		2
14. Tyczyn	5	6	4	6	3
<b>Powiat rzeszowski</b>	<b>4</b>	<b>6</b>	<b>4</b>	<b>5</b>	<b>4</b>

Statystycznie na 1. mieszkańca powiatu w **2019 r.** przypadają **4 książki** (w mieście 6 i na wsi 4).

**Tab. 7 Zakup nowości wydawniczych**

POWIAT RZESZOWSKI	ZAKUP/WOL.*			
	2019	2018	WZROST	SPADEK
<b>OGÓŁEM</b>	<b>16074</b>	16225		- 151
<b>miasto</b>	<b>4854</b>	5082		- 228
<b>wieś</b>	<b>11220</b>	11143	<b>77</b>	

**Tab. 8 Kwoty wydatkowane na zakup nowości wydawniczych**

POWIAT RZESZOWSKI	ZAKUP/PLN*			
	2019	2018	WZROST	SPADEK
<b>OGÓŁEM</b>	<b>346104</b>	<b>345941</b>	<b>163</b>	
<b>miasto</b>	<b>96775</b>	<b>107398</b>		- 10623
<b>wieś</b>	<b>249329</b>	<b>238543</b>	<b>10786</b>	

\*Zestawienie uwzględnia dotację Ministerstwa Kultury i Dziedzictwa Narodowego na zakup nowości wydawniczych i inne źródła dla powiatu rzeszowskiego w ujęciu ilościowym i wartościowym.

Do bibliotek samorządowych powiatu rzeszowskiego w 2019 r. zakupiono **16074 wol.**, czyli o 151 wol. mniej niż w roku ubiegłym. Kwota wydatkowana na zakup wyniosła **364104 PLN** i była **wyższa o 164 PLN** w stosunku do roku ubiegłego. Z analizy powyższych danych wynika, iż większe kwoty na zakup nowości wydawniczych wydatkowano w bibliotekach wiejskich, niż w bibliotekach miejskich (**odpowiednio 249329 PLN i 96775 PLN**). Natomiast relatywnie w porównaniu do roku 2018 wydano mniej o 10623 PLN w mieście i o **10786 PLN więcej** na wsi.

**Tab. 9 Wskaźnik zakupu na 100 mieszkańców**

POWIAT RZESZOWSKI	WSKAŹNIK ZAKUPU na 100 mieszkańców			
	2019	2018	WZROST	SPADEK
<b>OGÓŁEM</b>	<b>9,5</b>	9,6		- 0,1
<b>miasto</b>	<b>16,7</b>	17,6		- 0,9
<b>wieś</b>	<b>8,0</b>	7,9	<b>0,1</b>	

**Wskaźnik zakupu na 100 mieszkańców** w bibliotekach samorządowych powiatu wyniósł 9,5 i zmniejszył się o 0,1 w stosunku do roku ubiegłego, w mieście o 0,9, a na wsi **wzrósł o 0,7**).

**Tab. 10 Czytelnicy (wzrost/spadek)**

POWIAT RZESZOWSKI	STAN CZYTELNIKÓW			
	2019	2018	WZROST	SPADEK
<b>OGÓŁEM</b>	<b>23479</b>	22688	<b>791</b>	
<b>miasto</b>	<b>8881</b>	7717	<b>1164</b>	
<b>wieś</b>	<b>14598</b>	14971		-373

**Tab. 11 Wskaźnik czytelników na 100 mieszkańców**

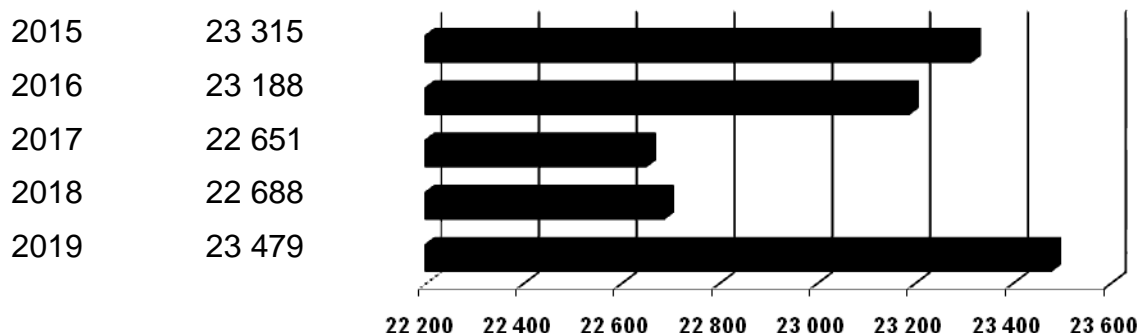
POWIAT RZESZOWSKI	CZYTELNICZY na 100 mieszkańców			
	2019	2018	WZROST	SPADEK
<b>OGÓŁEM</b>	<b>13,9</b>	13,4	<b>0,5</b>	
<b>miasto</b>	<b>30,5</b>	26,8	<b>3,7</b>	
<b>wieś</b>	<b>10,5</b>	10,6		- 0,1

W roku sprawozdawczym liczba czytelników w **powiecie rzeszowskim** wyniosła **23479** i była **wyższa o 791 osób** w porównaniu do roku ubiegłego. W mieście wystąpił **wzrost o 1164 osoby**, a na wsi spadek o 373 osoby.

**Wskaźnik czytelników na 100 mieszkańców** w 2019 r. osiągnął ogółem poziom **13,9** i kształtował się na podobnym poziomie jak w roku ubiegłym.

Kształtowanie się **liczby czytelników** bibliotek publicznych **powiatu rzeszowskiego** w ciągu pięciu lat ilustruje **wykres 2**. W 2015 r. ilość użytkowników osiągnęła liczbę **23315**, w roku kolejnym zanotowano niewielki spadek. Natomiast w latach 2017-2019 notowano wzrosty liczby czytelników.

**Wykres 2. Czytelnicy w poszczególnych latach**



Wybory i gusty czytelnicze użytkowników bibliotek samorządowych nie zmieniały się znacząco w ciągu ostatnich lat. Nadal poszukiwali oni głównie nowości wydawniczych. Zainteresowania czytelnicze młodzieży uczącej skupiały się wokół lektur szkolnych, książek popularnonaukowych z różnych dziedzin wiedzy, m. in. z zakresu ekonomii, prawa, turystyki, medycyny, a także zarządzania. Niesłabnącą uwagę czytelników cieszyły się także regionalia, dokumentujące dorobek i dzieje „małych ojczyzn”. Dużą popularność zyskała oferta nowych ładnie wydanych książek skierowana dla dzieci w wieku przedszkolnym oraz dla uczniów szkół podstawowych, a także tzw. książeczki – zabawki dla najmłodszych użytkowników.

**Tab. 12 Wypożyczenia wzrost/spadek**

POWIAT RZESZOWSKI	STAN WYPOŻYCZEŃ		
	2019	2018	WZROST
<b>OGÓLEM</b>	<b>426487</b>	413469	<b>13018</b>
miasto	<b>147844</b>	137371	<b>10473</b>
wieś	<b>278643</b>	276098	<b>2545</b>

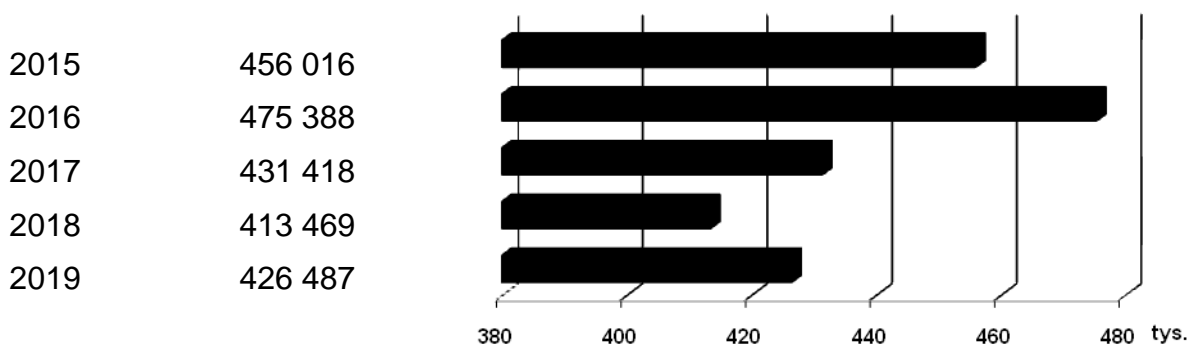
W roku sprawozdawczym liczba wypożyczeń w **powiecie rzeszowskim** wyniosła **426487 wol.** i była **wyższa o 13018 wol.** w porównaniu do roku ubiegłego, w mieście o **10473 wol.**, a na wsi o **2545 wol.**

**Tab. 13 Wskaźnik wypożyczeń na 100 mieszkańców**

POWIAT RZESZOWSKI	WYPOŻYCZENIA na 100 mieszkańców		
	2019	2018	WZROST
<b>OGÓLEM</b>	<b>253</b>	244	<b>9</b>
miasto	<b>508</b>	477	<b>31</b>
wieś	<b>200</b>	196	<b>4</b>

Wskaźnik wypożyczeń na 100 mieszkańców w roku 2019 osiągnął ogółem poziom **253** i **zwiększył się o 9** w stosunku do roku ubiegłego. W mieście **zwiększył się o 31**, a na wsi o **4**).

**Wykres 3. Wypożyczenia w poszczególnych latach**



Kształtowanie się **liczby wypożyczeń** w bibliotekach publicznych **powiatu rzeszowskiego** w ciągu pięciu lat ilustruje **wykres 3**. W roku 2015 zanotowano **456016 wol.** wypożyczeń z niewielkim wzrostem w roku 2016, i spadkami w dwóch kolejnych latach oraz ponownym wzrostem w roku 2019.

## II. Księgozbiory w 2019 r.

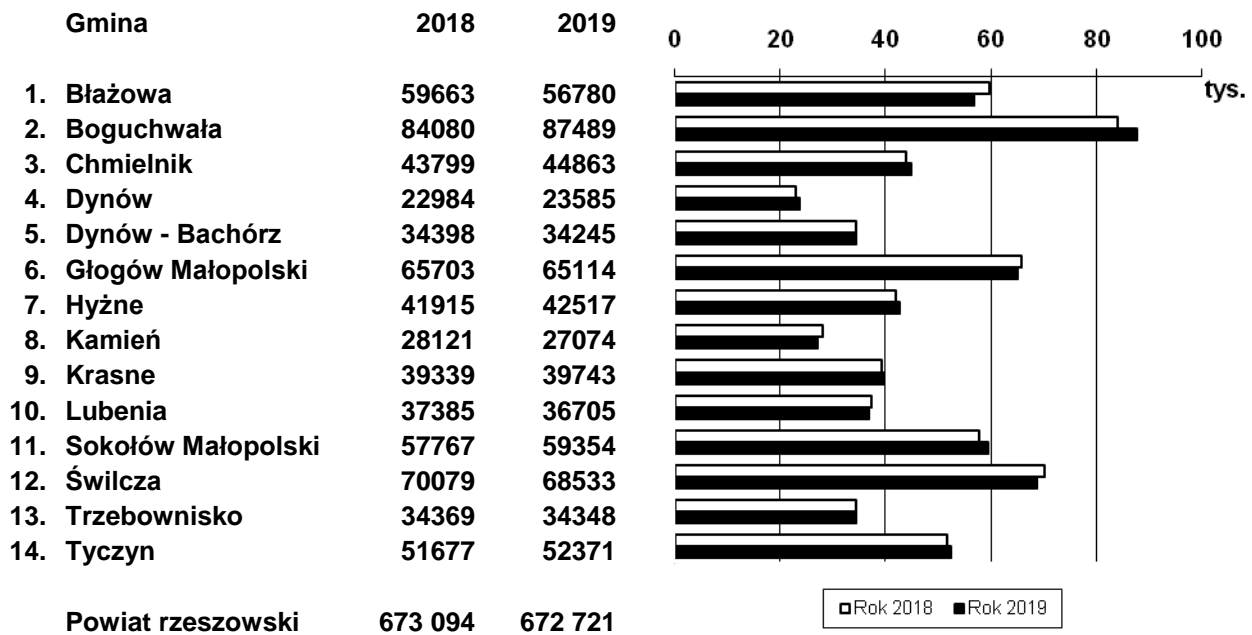
TAB. 14 KSIĘGOZBIORY BIBLIOTEK PUBLICZNYCH W 2019 r.

GMINA	K S I Ę G O Z B I Ó R		
	OGÓŁEM	MIASTO	WIEŚ
1. Błazowa	56780	22489	34291
2. Boguchwała	87489	31448	56041
3. Chmielnik	44863		44863
4. Dynów	23585	23585	
5. Dynów – Bachórz	34245		34245
6. Głogów Małopolski	65114	25907	39207
7. Hyżne	42517		42517
8. Kamień	27074		27074
9. Krasne	39743		39743
10. Lubenia	36705		36705
11. Sokołów Małopolski	59354	27281	32073
12. Świlcza	68533		68533
13. Trzebownisko	34348		34348
14. Tyczyn	52371	24382	27989
<b>Powiat rzeszowski</b>	<b>672721</b>	<b>155092</b>	<b>517629</b>

Największy księgozbiór w powiecie na koniec 2018 r. posiadała **GBP w Boguchwale – 84080 wol.**, a najmniejszy MBP w Dynowie – 22984 wol., co prezentuje **wykres 4**.

Przeciętnie na 1 placówkę biblioteczną przypadało **10019 książek** (w mieście **25305 wol.** i na wsi **8516 wol.**).

**Wykres 4. Księgozbiory w poszczególnych gminach (porównawczo) w roku 2018 i 2019**



Przybytki księgozbiorów uzyskane przez biblioteki samorządowe powiatu w **2019** roku wyniosły **20150 wol.** i były niższe o 1029 wol. w porównaniu do roku ubiegłego. Zakup stanowił **16074 wol.**, tj. **80 %** wpływów bibliotecznych, pozostałe 20 % przybytków stanowiły m. In. dary, ekwiwalenty.

**TAB. 15 PRZYBYTKI I UBYTKI KSIĘGOZBIORÓW W 2019 r.**

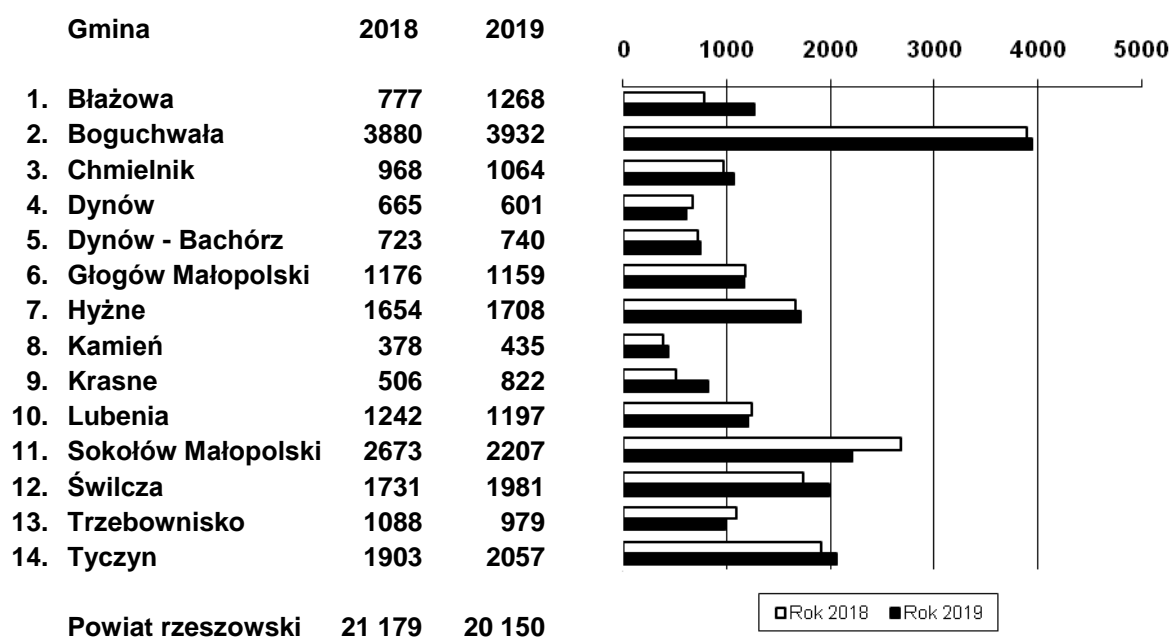
Gmina	K S I Ę G O Z B Ó R			
	OGÓŁEM	PRZYBYŁO		UBYŁO
		OGÓŁEM	Z ZAKUPU	
1. Błazowa	56780	1268	680	4151
2. Boguchwała	87489	3932	3289	523
3. Chmielnik	44863	1064	817	0
4. Dynów	23585	601	532	0
5. Dynów – Bachórz	34245	740	666	893
6. Głogów Małopolski	65114	1159	961	1748
7. Hyżne	42517	1708	1639	1106
8. Kamień	27074	435	383	1482
9. Krasne	39743	822	750	418
10. Lubenia	36705	1197	1136	1877
11. Sokołów Małopolski	59354	2207	1996	620
12. Świlcza	68533	1981	1101	3527
13. Trzebownisko	34348	979	969	1000
14. Tyczyn	52371	2057	1155	1363
<b>Powiat rzeszowski</b>	<b>672721</b>	<b>20150</b>	<b>16074</b>	<b>18708</b>



Najwięcej woluminów przybyło w **GBP w Boguchwale – 3932 wol.** oraz w **MiGBP w Sokolowie Małopolskim - 2207 wol.**, a najmniej w bibliotece publicznej w Kamieniu, bo tylko 435 wol.

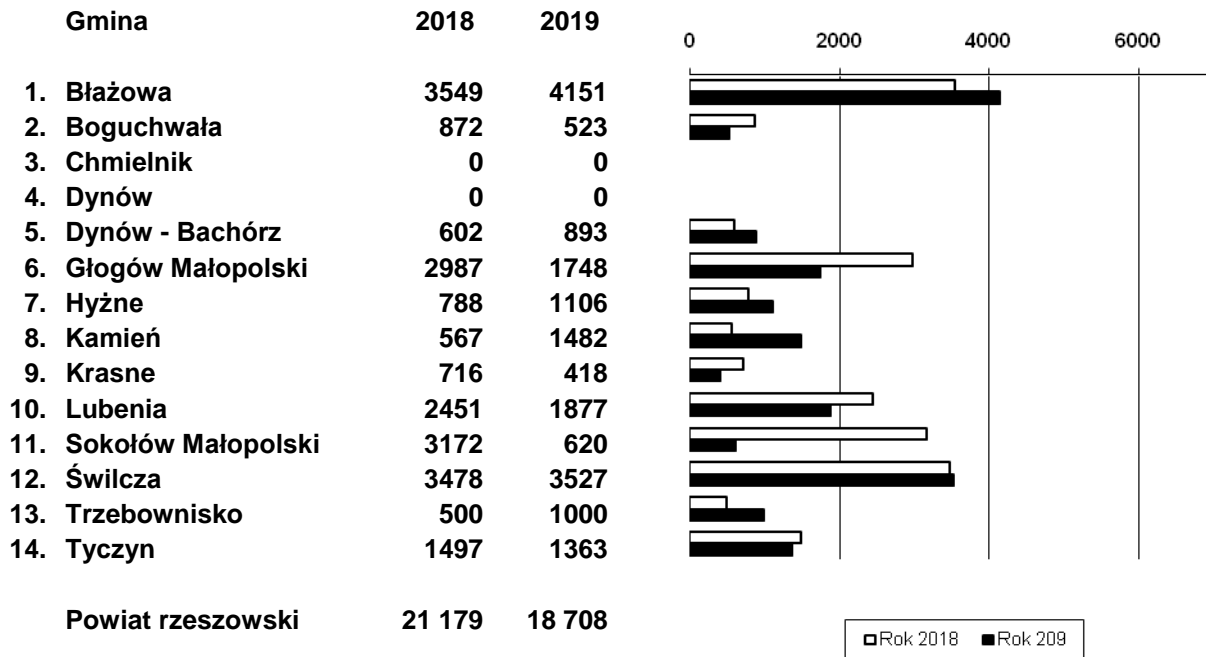
**Wzrost przybytków w 2019 r.** w stosunku do roku ubiegłego zanotowano w 9 gminach (Błażowa, Boguchwała, Chmielnik, Dynów /gmina/, Hyżne, Kamień, Krasne, Świlcza, Tyczyn), natomiast spadek w pozostałych 5 (wykres 5).

**Wykres 5. Przybytki księgozbiorów w poszczególnych gminach (porównawczo) w roku 2018 i 2019**



Z księgozbiorów bibliotek publicznych **powiatu rzeszowskiego** w **2019 r.** ubytkowano **18708 wol.**, czyli o 2471 wol. mniej niż w roku ubiegłym. Usunięto książki zaczytane i zdezaktualizowane.

**Wykres 6. Ubytki księgozbiorów w poszczególnych gminach (porównawczo) w roku 2018 i 2019**



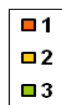
Selekcję księgozbioru przeprowadzono w 12 gminach powiatu. Najwięcej zbiorów ubytkowano w **M-GBP w Błażowej – 4151 wol.**, a także w **GBP w Świlczy z siedzibą w Trzycanie – 3527 wol.**, najmniej zbiorów wycofano w bibliotece publicznej w Krasnem - 418 wol. oraz w GBP w Boguchwale - 523 wol. W GBP w Chmielniku i MBP w Dynowie, nie ubytkowano zbiorów w 2019 r. Liczba ubytków (18708 wol.) w roku sprawozdawczym była niższa od liczby przybytków (20150 wol.).

TAB. 16 STRUKTURA KSIĘGOZBIORÓW W 2019 r.

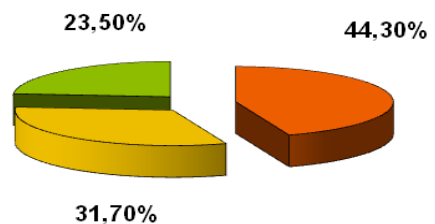
Gmina	K S I Ę G O Z B I Ó R					
	OGÓŁEM	PRZYBYŁO	% DO OGÓŁU			
			DOR.	DZ.	INNA	CZ. OP.
1. Błazowa	56780	1268	43,3	31,0	25,7	
2. Boguchwała	87489	3932	39,2	34,9	25,8	
3. Chmielnik	44863	1064	45,0	29,1	25,9	0,1
4. Dynów	23585	601	52,5	22,3	25,3	
5. Dynów – Bachórz	34245	740	44,3	40,3	15,4	
6. Głogów Małopolski	65114	1159	43,2	38,1	18,6	
7. Hyżne	42517	1708	49,4	29,9	20,6	
8. Kamień	27074	435	44,0	34,0	21,9	
9. Krasne	39743	822	46,4	26,8	26,7	
10. Lubenia	36705	1197	36,6	35,4	27,9	
11. Sokołów Małopolski	59354	2207	46,6	33,6	19,5	0,3
12. Świlcza	68533	1981	46,3	25,6	28,0	0,1
13. Trzebownisko	34348	979	47,3	31,9	20,4	
14. Tyczyn	52371	2057	49,6	26,5	24,0	
<b>Powiat rzeszowski</b>	<b>672721</b>	<b>20150</b>	<b>44,3</b>	<b>31,7</b>	<b>23,5</b>	<b>0,5</b>

Wykres 7. Struktura księgozbioru w 2019 r.

1. Literatura piękna dla dorosłych	44,30%
2. Literatura piękna dla dzieci	31,70%
3. Literatura niebeletrystyczna	23,50%
4. Czasopisma oprawne	0,50%



Struktura księgozbioru bibliotek publicznych powiatu rzeszowskiego w 2019 r.



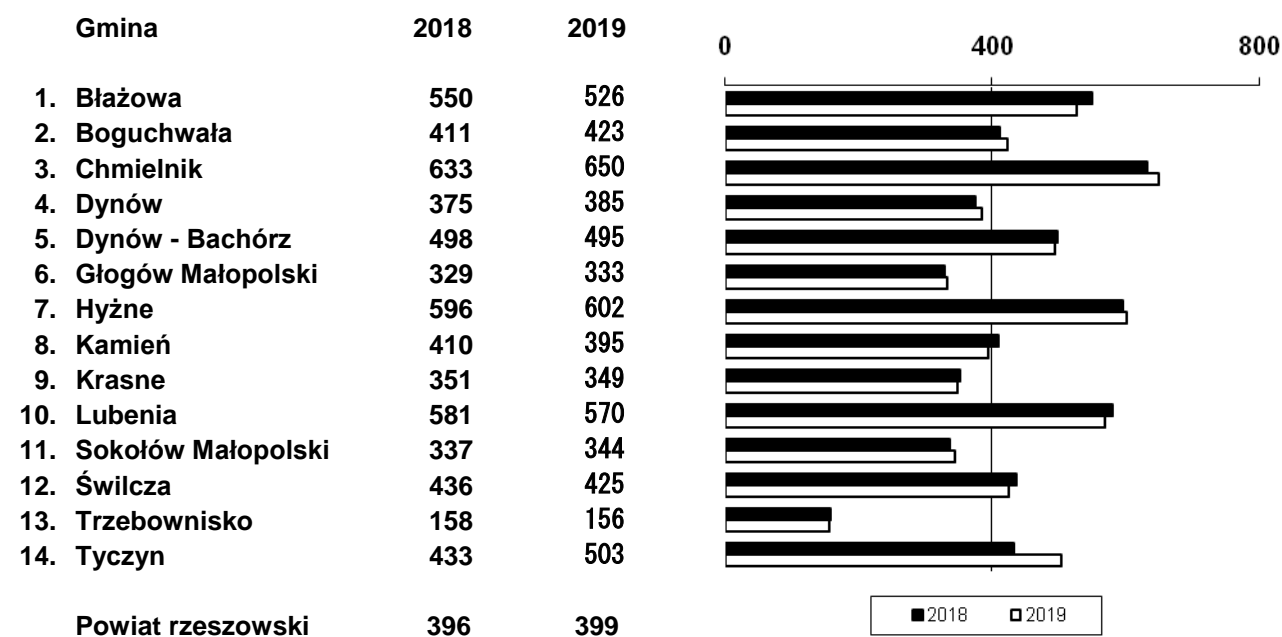
Na 100 mieszkańców w 2019 r. przypadało 399 książek, czyli o 3 więcej w porównaniu do roku ubiegłego.

**TAB. 17 LICZBA KSIĄŻEK NA 100 MIESZKAŃCÓW  
W 2019 r.**

1.	Chmielnik	650
2.	Hyżne	602
3.	Lubenia	570
4.	Błażowa	526
5.	Tyczyn	503
6.	Dynów – Bachórz	495
7.	Świlcza	425
8.	Boguchwała	423
9.	Kamień	395
10.	Dynów	385
11.	Krasne	349
12.	Sokołów Małopolski	344
13.	Głogów Małopolski	333
14.	Trzebowniko	156
<b>Powiat rzeszowski</b>		<b>399</b>

Najwyższe wskaźniki liczby książek na 100 mieszkańców w 2019 r. osiągnęły w powiecie: **GBP w Chmielniku – 650 wol.**, a także **GBP w Hyżnem – 602 wol.**, **GBP w Lubeni - 570 wol.** oraz **M-GBP w Błażowej – 526 wol.** Najniższy wskaźnik zanotowano w **GBP w Trzebowniku z siedzibą w Stobiernej – 156 wol.**, co prezentuje **tab. 17** i **wykres 8.**

**Wykres 8. Liczba książek na 100 mieszkańców (porównawczo) w roku 2018 i 2019**



Biblioteki publiczne powiatu rzeszowskiego w 2019 r. uzyskały wskaźnik aktywności księgozbioru 0,6 wypożyczeń na 1 wolumin, który nie zmienił się w porównaniu do roku ubiegłego.

Najaktywniejszy księgozbiór posiadały: MBP w Dynowie, MiGBP w Tyczynie - 0,9 wypożyczeń na wol., oraz GBP w Boguchwale, MiGBP w Głogowie Małopolskim, GBP w Lubeni - 0,8 wypożyczeń na wol. Najmniej aktywne zbiory były na terenie gminy Dynów – 0,2 wypożyczeń na 1 wol.

TAB. 18 WYPOŻYCZENIA NA 1 WOLUMIN W 2019 r.

1.	Dynów	0,9
2.	Tyczyn	0,9
3.	Boguchwała	0,8
4.	Głogów Małopolski	0,8
5.	Lubenia	0,8
6.	Świlcza	0,7
7.	Trzebownisko	0,7
8.	Sokołów Małopolski	0,6
9.	Błażowa	0,5
10.	Chmielnik	0,4
11.	Krasne	0,4
12.	Hyżne	0,3
13.	Kamień	0,3
14.	Dynów – Bachórz	0,2
Powiat rzeszowski		0,6

TAB. 19 UZUPEŁNIANIE ZBIORÓW W BIBLIOTEKACH PUBLICZNYCH W 2019 r.\*

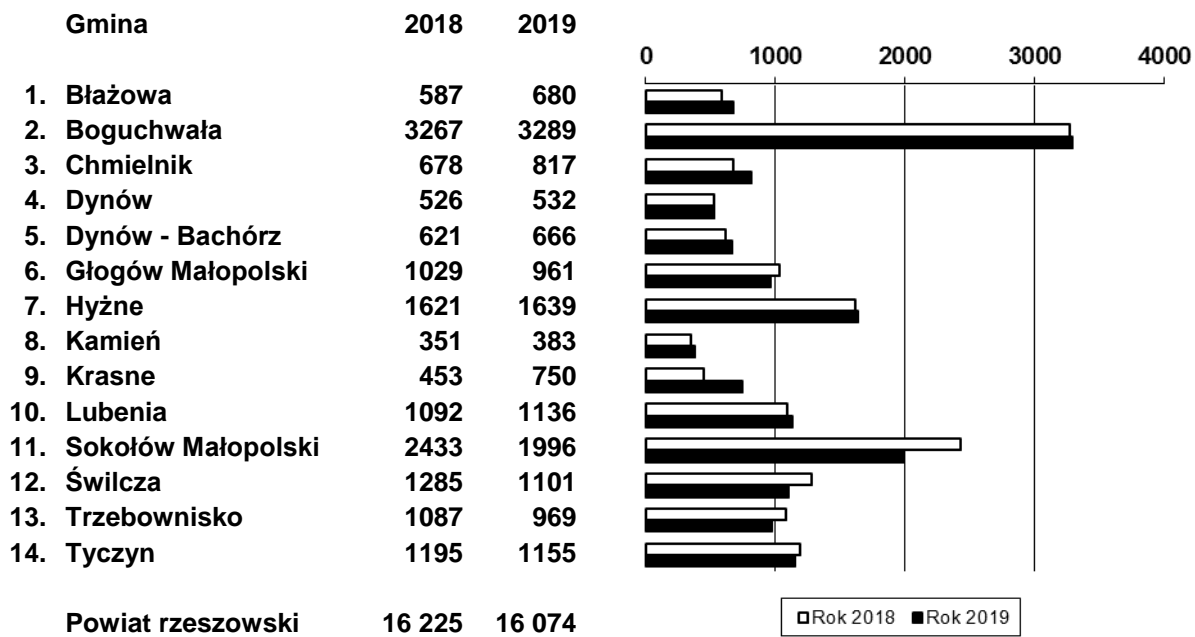
Gmina	Liczba mieszk.	Zakup wolum.	Kwota wydana na książki	Średnia cena ks.
1. Błazowa	10804	680	13078	19, 23
2. Boguchwała	20674	3289	64551	19, 63
3. Chmielnik	6899	817	17111	20, 94
4. Dynów	6129	532	11439	21, 50
5. Dynów – Bachórz	6913	666	13507	20, 28
6. Głogów Małopolski	19558	961	22611	23, 53
7. Hyżne	7063	1639	33933	20, 70
8. Kamień	6855	383	6703	17, 50
9. Krasne	11393	750	17027	22, 70
10. Lubenia	6437	1136	26076	22, 95
11. Sokołów Małopolski	17278	1996	41066	20, 57
12. Świlcza	16120	1101	26466	24, 04
13. Trzebownisko	22077	969	29626	30, 57
14. Tyczyn	10414	1155	22910	19, 84
<b>Powiat rzeszowski</b>	<b>168614</b>	<b>16074</b>	<b>346104</b>	<b>21, 53</b>

Najwięcej nowości wydawniczych w roku sprawozdawczym zakupiono do **GBP w Boguchwale - 3289 wol.** na kwotę **64551 PLN** oraz do **MiGBP w Sokołowie Małopolskim – 1996 wol.** na kwotę **41066 PLN**, natomiast najmniejsze wpływy zanotowano w bibliotekach publicznych w Kamieniu (383 wol. o wartości 6703 PLN). **Na jedną placówkę biblioteczną średnio przypadało z zakupu 240 książek** (w mieście **809** i **184** na wsi).

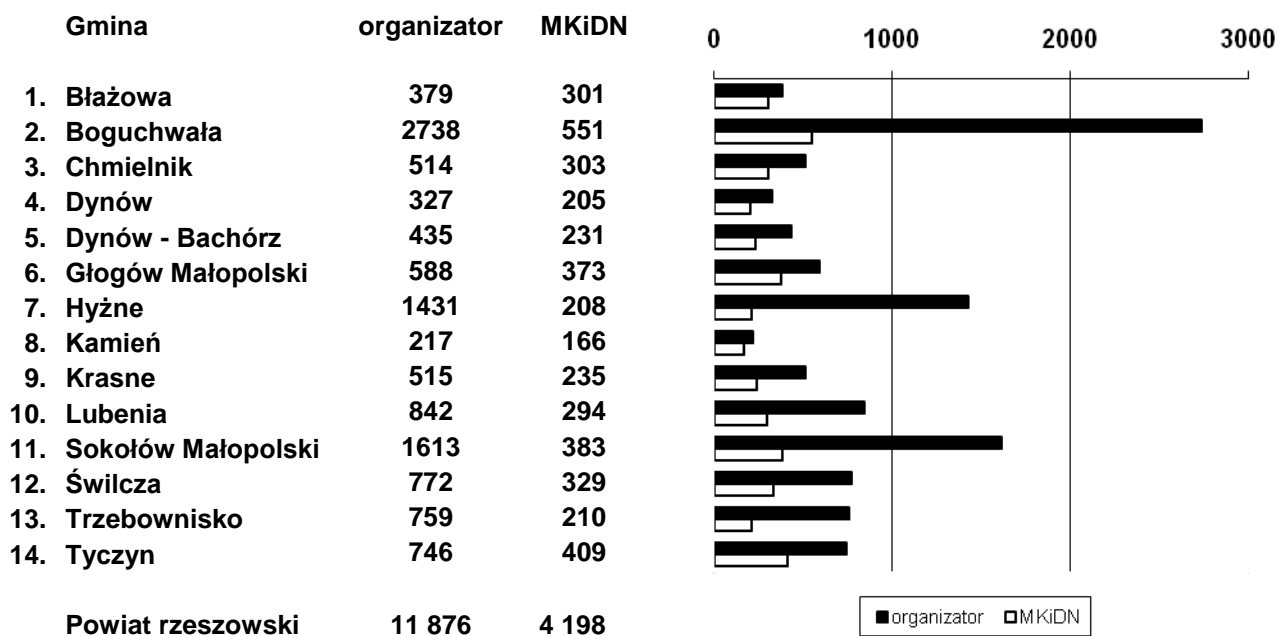
Średnia cena książki w powiecie w roku 2019 wyniosła **21,53 PLN** i była wyższa o 0,21 PLN w porównaniu z rokiem ubiegłym. W przeliczeniu na **1 mieszkańca** biblioteki samorządowe wydały na książki **2,05 PLN** natomiast na **1 czytelnika 14,74 PLN**.

\* Zestawienie uwzględnia dotację Ministerstwa Kultury i Dziedzictwa Narodowego, a także inne źródła na zakup nowości wydawniczych dla powiatu rzeszowskiego w ujęciu ilościowym i wartościowym

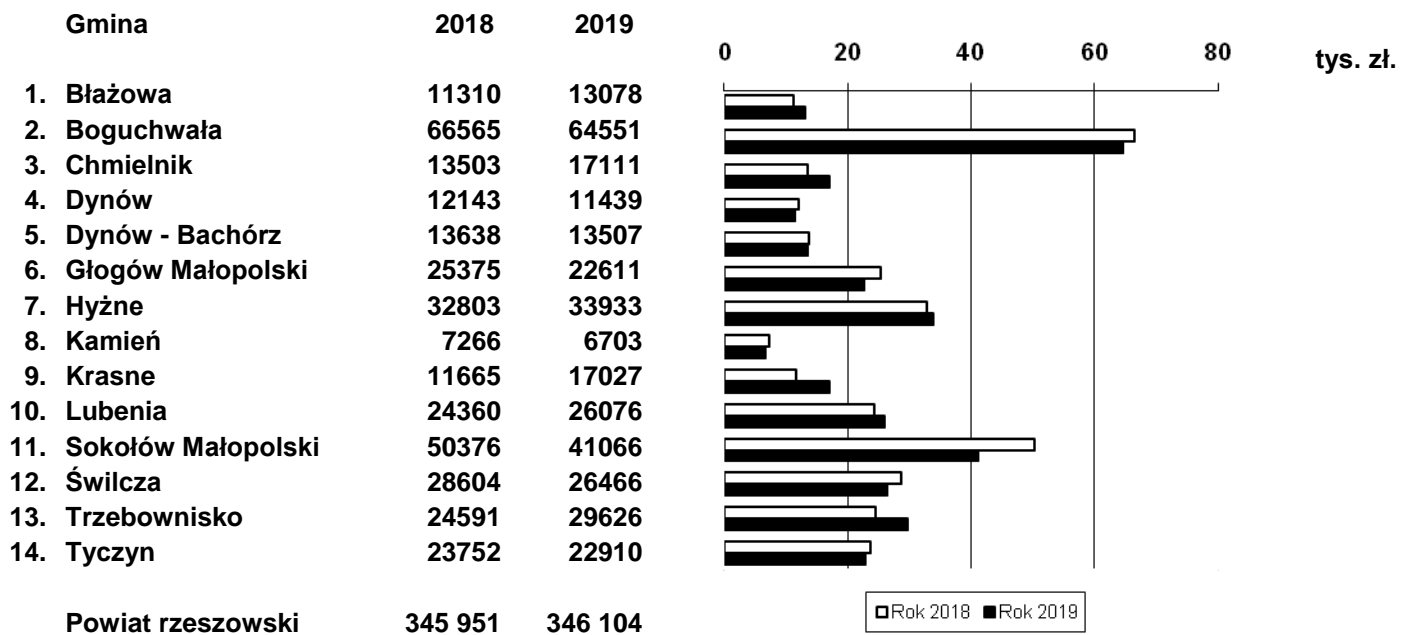
**Wykres 9. Zakup nowości wydawniczych w wol. (porównawczo) w roku 2018 i 2019**



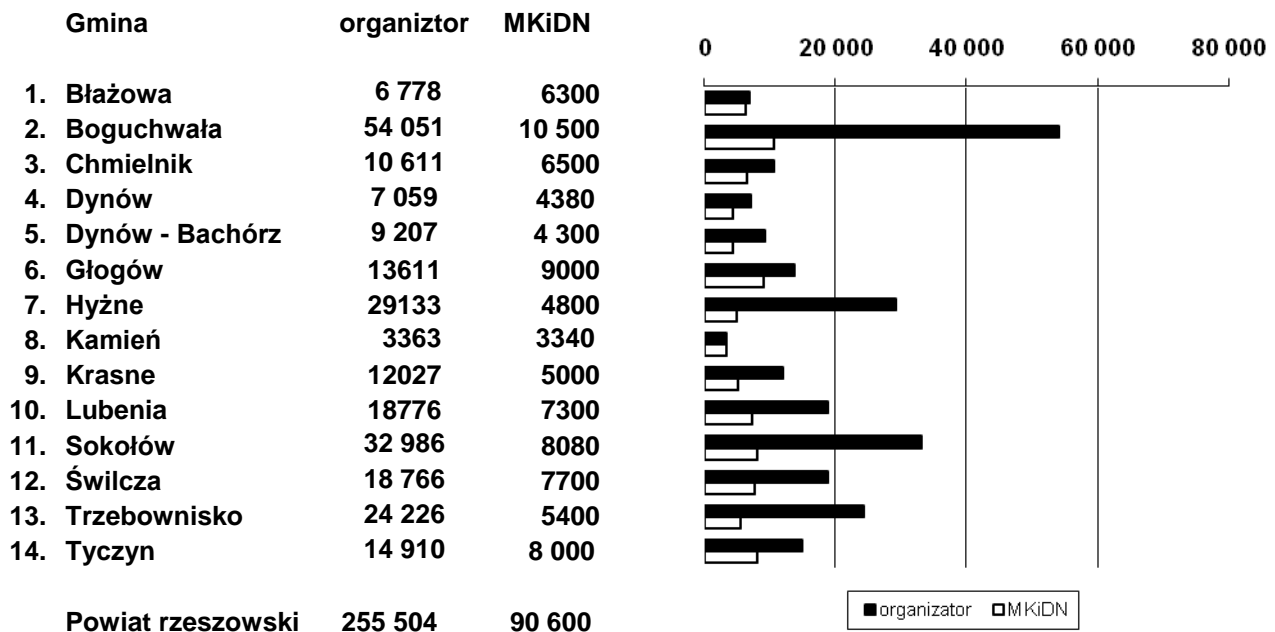
**Wykres 10. Zakup nowości wydawniczych przez organizatora i MKiDN w wol. w roku 2019**



**Wykres 11. Kwoty wydatkowane na zakup nowości wydawniczych (porównawczo) w roku 2018 i 2019 r.**



**Wykres 12. Kwoty wydatkowane na zakup nowości wydawniczych przez organizatora a MKiDN w roku 2019**





TAB. 20 ZAKUP NOWYCH KSIĄŻEK  
NA 100 MIESZKAŃCÓW W 2019 r.

1. Błażowa	6,3
2. Boguchwała	15,9
3. Chmielnik	
4. Dynów	8,6
5. Dynów – Bachórz	9,0
6. Głogów Małopolski	5,2
7. Hyżne	23,1
8. Kamień	5,1
9. Krasne	4,0
10. Lubenia	17,0
11. Sokołów Małopolski	14,2
12. Świlcza	8,0
13. Trzebownisko	5,0
14. Tyczyn	10,0
<b>Powiat rzeszowski</b>	<b>9,6</b>

Wskaźnik zakupu nowych książek na 100 mieszkańców dla bibliotek publicznych w powiecie w 2018 r. wyniósł 9,6 i zmniejszył się o 0,3 w porównaniu do roku ubiegłego. Najlepsze wyniki osiągnęły: **GBP w Hyżnem – 23,1 wol. na 100 mieszkańców** oraz **GBP w Lubeni – 17,0 wol. na 100 mieszkańców** oraz **GBP w Boguchwale – 16,0 wol.** Najmniejszy wskaźnik osiągnęły biblioteki publiczne w Krasnem – 4,0.

W rankingu 21 powiatów województwa podkarpackiego pod względem **wskaźnika zakupu nowych książek na 100 mieszkańców powiat rzeszowski w 2019 r.** uzyskał **miejsce 14**, czyli o 3 punkty mniej w porównaniu do roku poprzedniego.<sup>1</sup>

<sup>1</sup> *Biblioteki publiczne województwa podkarpackiego w liczbach 2019*, M. Augustyn, Rzeszów 2020

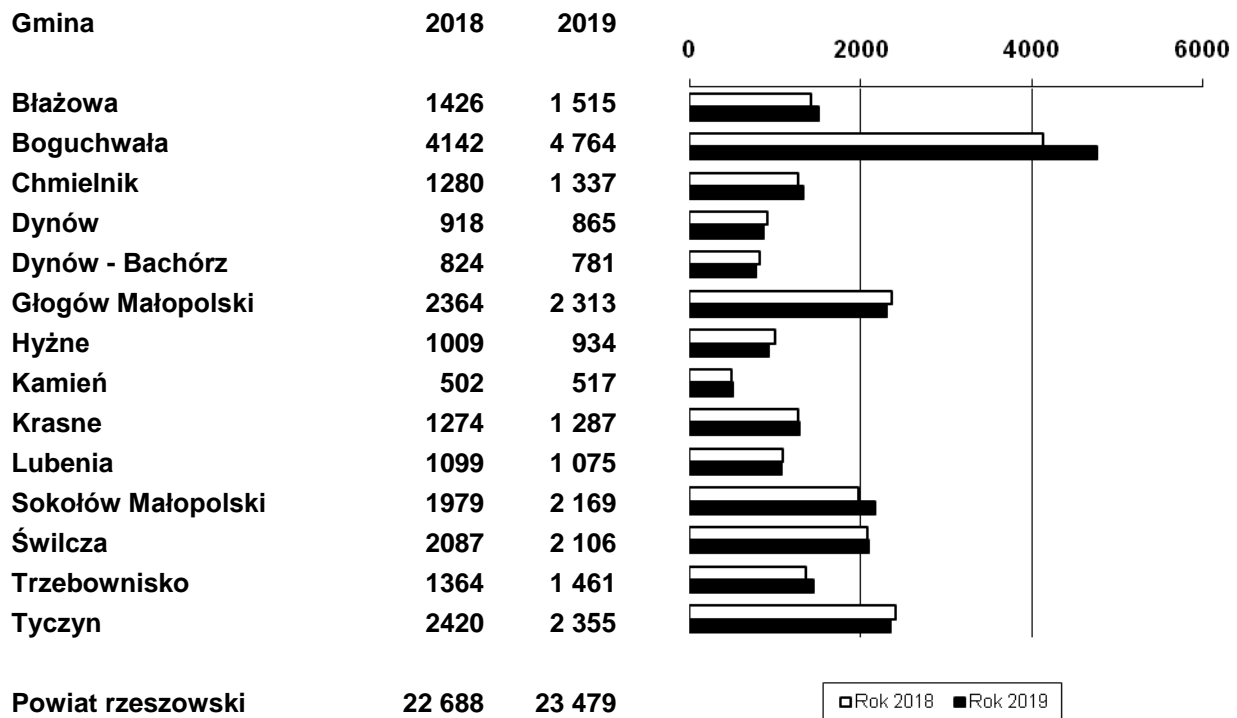
### III. Czytelnicy w 2019 r .

TAB. 21 LICZBA CZYTELNIKÓW BIBLIOTEK PUBLICZNYCH W 2019 r.

GMINA	C Z Y T E L N I C Y		
	OGÓŁEM	MIASTO	WIEŚ
1. Błażowa	1515	958	557
2. Boguchwała	4764	2616	2148
3. Chmielnik	1337		1337
4. Dynów	865	865	
5. Dynów – Bachórz	781		781
6. Głogów Małopolski	2313	1310	1003
7. Hyżne	934		934
8. Kamień	517		517
9. Krasne	1287		1287
10. Lubenia	1075		1075
11. Sokołów Małopolski	2169	1015	1154
12. Świlcza	2106		2106
13. Trzebownisko	1461		1461
14. Tyczyn	2355	1453	902
<b>Powiat rzeszowski</b>	<b>23479</b>	<b>8881</b>	<b>14598</b>

W bibliotekach publicznych powiatu zarejestrowano na dzień 31.12.2019 r. **23479 czytelników**, czyli **o 791 więcej** niż w roku ubiegłym. Największą liczbę użytkowników odnotowano w **GBP w Boguchwale – 4764 osoby**, a najniższą w placówkach bibliotecznych w Kamieniu – 517 osób. Średnio na **1 bibliotekę** w powiecie w roku sprawozdawczym przypadało **350 czytelników** (w mieście – **1480** i na wsi – **239**).

**Wykres 13. Czytelnicy w poszczególnych gminach (porównawczo) w roku 2018 i 2019**



**TAB. 22 CZYTELNICY WZROST/SPADEK**

1.	Boguchwała	622
2.	Sokołów Małopolski	190
3.	Trzebowniko	97
4.	Błażowa	89
5.	Chmielnik	57
6.	Świlcza	19
7.	Kamień	15
8.	Krasne	13
9.	Lubenia	-24
10.	Dynów – Bachórz	-43
11.	Głogów Małopolski	-51
12.	Dynów	-53
13.	Tyczyn	-65
14.	Hyżne	-75
	<b>Powiat rzeszowski</b>	<b>791</b>

Wzrost liczby czytelników w bibliotekach publicznych **powiatu rzeszowskiego** w **2019 r.** w stosunku do roku ubiegłego wystąpił w 8 bibliotekach samorządowych powiatu rzeszowskiego, w pozostałych zanotowano ich niewielki spadek.

TAB. 23 STRUKTURA CZYTELNIKÓW POD WZGLĘDEM WIEKU W 2019 r.

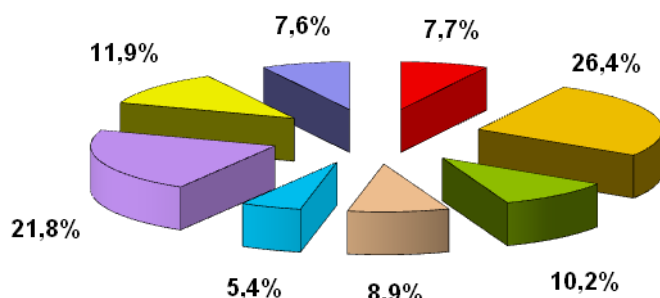
GMINA	C Z Y T E L N I C Y								
	OGÓŁEM	1	2	3	4	5	6	7	8
1. Błażowa	1515	33	483	188	130	100	311	169	101
2. Boguchwała	4764	392	1323	458	478	201	963	556	393
3. Chmielnik	1337	163	343	144	127	69	279	143	69
4. Dynów	865	9	123	71	108	72	241	143	98
5. Dynów – Bachórz	781	72	287	81	56	21	118	82	64
6. Głogów Małopolski	2313	184	510	188	209	113	593	308	208
7. Hyżne	934	53	337	127	58	44	180	90	45
8. Kamień	517	12	149	92	75	34	95	43	17
9. Krasne	1287	114	334	151	71	57	299	148	113
10. Lubenia	1075	102	311	82	75	54	247	129	75
11. Sokołów Małopolski	2169	205	556	177	174	124	514	263	156
12. Świlcza	2106	189	388	210	190	173	544	239	173
13. Trzebownik	1461	179	387	133	104	72	253	205	128
14. Tyczyn	2355	101	671	284	230	126	483	282	178
Powiat rzeszowski	23479	1808	6202	2386	2085	1260	5120	2800	1818

Największą grupę czytelniczą pod względem wieku w bibliotekach publicznych powiatu rzeszowskiego stanowiły **dzieci i młodzież w wieku od 6-24 lat**, bo aż **52,9%**. Natomiast najmłodsze dzieci w wieku **od 1 do 5 lat** to **4,7%** czytelników. Użytkownicy w przedziale wiekowym **(25-44 lat)** stanowili **22,9%** ogółu publiczności korzystającej z usług bibliotek. Najmniej liczną grupę czytelniczą stanowili użytkownicy w grupie wiekowej **45-60 lat (11,9%)** oraz **powyżej 60 lat (7,6%)**.

Wykres 14. Struktura czytelników

Struktura czytelników według wieku w bibliotekach publicznych w powiecie rzeszowskim w 2019 r.

czytelnicy	od 1 - 5 lat	1808	■ 1
czytelnicy	od 6 - 12 lat	6202	■ 2
czytelnicy	od 13 - 15 lat	2386	■ 3
czytelnicy	od 16 - 19 lat	2085	■ 4
czytelnicy	od 20 - 24 lat	1260	■ 5
czytelnicy	od 25 - 44 lat	5120	■ 6
czytelnicy	od 45 - 60 lat	2800	■ 7
czytelnicy	powyżej 60 lat	1818	■ 8



TAB. 24 STRUKTURA CZYTELNIKÓW POD WZGLĘDEM WIEKU (UDZIAŁ PROCENTOWY) W 2019 r.

GMINA	C Z Y T E L N I C Y – % DO OGÓŁU							
	1	2	3	4	5	6	7	8
1. Błazowa	2,2	31,9	12,4	8,6	6,6	20,5	11,2	6,7
2. Boguchwała	8,2	27,8	9,6	10,0	4,2	20,2	11,7	8,2
3. Chmielnik	12,2	25,7	10,8	9,5	5,2	20,9	10,7	5,2
4. Dynów	1,0	14,2	8,2	12,5	8,3	27,9	16,5	11,3
5. Dynów – Bachórz	9,2	36,7	10,4	7,2	2,7	15,1	10,5	8,2
6. Głogów Małopolski	8,0	22,0	8,1	9,0	4,9	25,6	13,3	9,0
7. Hyżne	5,7	36,1	13,6	6,2	4,7	19,3	9,6	4,8
8. Kamień	2,3	28,8	17,8	14,5	6,6	18,4	8,3	3,3
9. Krasne	8,9	26,0	11,7	5,5	4,4	23,2	11,5	8,8
10. Lubenia	9,5	28,9	7,6	7,0	5,0	23,0	12,0	7,0
11. Sokołów Małopolski	9,5	25,6	8,2	8,0	5,7	23,7	12,1	7,2
12. Świlcza	9,0	18,4	10,0	9,0	8,2	25,8	11,3	8,2
13. Trzebownisko	12,3	26,5	9,1	7,1	4,9	17,3	14,0	8,8
14. Tyczyn	4,3	28,5	12,1	9,8	5,4	20,5	12,0	7,6
Powiat rzeszowski	7,7	26,4	10,2	8,9	5,4	21,8	11,9	7,7

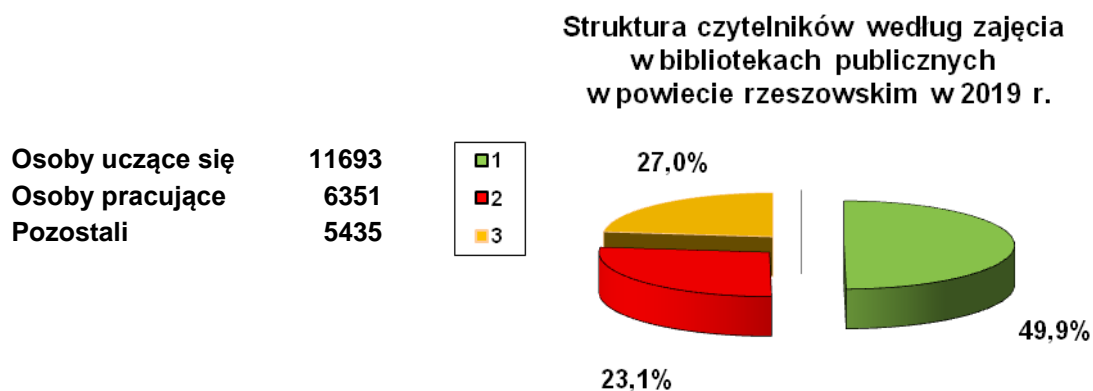
**Struktura czytelników pod względem wieku** w bibliotekach publicznych w powiecie rzeszowskim w 2019 r. była zróżnicowana. Dzieci w wieku od 1-5 lat najliczniej były reprezentowane w **GBP w Trzebownisku z siedzibą w Stobiernej – 12,3 %**, natomiast najmniejszy udział procentowy w tym przedziale wiekowym zanotowano w MBP w Dynowie – 1 %. Największy udział procentowy użytkowników w wieku **6 do 12 lat** uzyskała **GBP w Dynowie z siedzibą w Bachórze – 36,7%**, a najmniejszy w MBP w Dynowie – 14,2%. Młodzież w wieku gimnazjalnym (**13-15 lat**) najliczniej była reprezentowana w **bibliotekach publicznych w gminie Kamień – 17,8%**, najmniej użytkowników z tego przedziału wiekowego zanotowano w MiGBP w Głogowie Małopolskim – 8,1%. Natomiast największy udział procentowy czytelników w wieku **od 16-19 lat** zanotowano w **bibliotekach publicznych w gminie Kamień – 14,5%**, a najmniejszy w bibliotekach publicznych w gminie Krasne – 5,5%. Czytelnicy w wieku **20-24 lat** najliczniej byli reprezentowani w **MBP w Dynowie – 8,3%**, natomiast najmniejszy udział procentowy w tym przedziale wiekowym zanotowano w GBP w Boguchwale – 4,0%. Grupa wiekowa **25-44 lat** uzyskała największy udział procentowy w **MBP w Dynowie – 27,9%**, a najmniejszy w GBP w Dynowie z siedzibą w Bachórze – 15,1%. Użytkowników w przedziale wiekowym **45-60 lat** najwięcej zanotowano w **MBP w Dynowie – 16,5 %**, a najmniej w bibliotekach publicznych w gminie w Kamieniu – 8,3%. Najwięcej najstarszych czytelników, czyli w wieku **powyżej 60 lat** zarejestrowano w **MBP w Dynowie – 11,3%**, a najmniej w bibliotekach publicznych w gminie Kamień – 3,3%.

TAB. 25 STRUKTURA CZYTELNIKÓW POD WZGLĘDEM ZAJĘCIA W 2019 r.

GMINA	C Z Y T E L N I C Y			
	OGÓŁEM	OSOBY UCZĄCE SIĘ	OSOBY PRACUJĄCE	POZOSTALI
1. Błazowa	1515	928	362	225
2. Boguchwała	4764	2356	1186	1222
3. Chmielnik	1337	670	336	331
4. Dynów	865	244	352	269
5. Dynów – Bachórz	781	373	165	243
6. Głogów Małopolski	2313	1041	671	601
7. Hyżne	934	562	176	196
8. Kamień	517	350	95	72
9. Krasne	1287	608	365	314
10. Lubenia	1075	427	296	352
11. Sokołów Małopolski	2169	991	617	561
12. Świlcza	2106	934	679	493
13. Trzebownisko	1461	842	431	188
14. Tyczyn	2355	1367	620	368
<b>Powiat rzeszowski</b>	<b>23479</b>	<b>11693</b>	<b>6351</b>	<b>5435</b>

Najliczniejszą grupę użytkowników pod względem zajęcia w bibliotekach publicznych powiatu rzeszowskiego stanowiła **młodzież ucząca się i studenci**, tj. **49,9%**. Dostyc liczna grupa korzystających z usług bibliotek samorządowych to osoby pracujące – 27%, pozostali użytkownicy stanowią 23,1%.

Wykres 15. Struktura czytelników



TAB. 26 STRUKTURA CZYTELNIKÓW POD WZGLĘDEM ZAJĘCIA (UDZIAŁ PROCENTOWY) W 2019 r.

GMINA	C Z Y T E L N I C Y		
	OSOBY UCZĄCE SIĘ	OSOBY PRACUJĄCE	POZOSTALI
1. Błazowa	61,3	23,9	14,9
2. Boguchwała	49,5	24,9	25,7
3. Chmielnik	50,1	25,1	24,8
4. Dynów	28,2	40,7	31,1
5. Dynów – Bachórz	47,8	21,1	31,1
6. Głogów Małopolski	45,0	29,0	26,0
7. Hyżne	60,2	18,8	21,0
8. Kamień	67,7	18,4	13,9
9. Krasne	47,2	28,4	24,4
10. Lubenia	39,7	27,5	32,7
11. Sokołów Małopolski	45,7	28,4	25,9
12. Świlcza	44,3	32,2	23,4
13. Trzebownisko	57,6	29,5	12,9
14. Tyczyn	58,0	26,3	15,6
<b>Powiat rzeszowski</b>	<b>49,9</b>	<b>27,0</b>	<b>23,1</b>

Największy udział procentowy **młodzieży uczącej się i studentów** spośród bibliotek samorządowych w powiecie rzeszowskim w 2019 r. uzyskały **biblioteki publiczne w gminie Kamień – 67,7%**, a najmniejszy MBP w Dynowie – 28,2,%. Wśród **grupy osób pracujących** najczęściej korzystających z usług placówek bibliotecznych zarejestrowano w **MBP w Dynowie – 40,7 %**, a najmniej biblioteki publiczne w gminie Kamień – 18,4%. Pozostali użytkownicy najliczniej byli reprezentowani w **GBP w Lubeni – 32,7%**, natomiast najmniejszy udział procentowy tych użytkowników zanotowano w GBP w Trzebownisku z siedzibą w Stobiernej – 12,9%.

TAB. 27 LICZBA CZYTELNIKÓW BIBLIOTEK  
NA 100 MIESZKAŃCÓW W 2019 r.

1.	Boguchwała	23,0
2.	Tyczyn	22,6
3.	Chmielnik	19,4
4.	Lubenia	16,7
5.	Dynów	14,1
6.	Błazowa	14,0
7.	Hyżne	13,2
8.	Świlcza	13,1
9.	Sokołów Małopolski	12,6
10.	Głogów Małopolski	11,8
11.	Dynów – Bachórz	11,3
12.	Krasne	11,3
13.	Kamień	7,5
14.	Trzebownisko	6,6
Powiat rzeszowski		13,9

Spoleczny zasięg czytelnictwa osiągnięty przez biblioteki publiczne powiatu wyniósł **13,9 użytkowników na 100 mieszkańców** i zwiększył się o **0,5** w porównaniu do roku ubiegłego.

Najwyższy wskaźnik osiągnęły: **GBP w Boguchwale – 23, MiGBP w Tyczynie – 22,6, GBP w Chmielniku - 19,4** oraz **GBP w Lubeni – 16,7**. Natomiast najniższy wskaźnik uzyskała GBP w Trzebownisku z siedzibą w Stobiernej – 6,6.

W rankingu 21 powiatów województwa podkarpackiego pod względem **liczby czytelników na 100 mieszkańców (13,9) powiat rzeszowski w 2019 r.** uzyskał **miejsce 15** zajmując niższe miejsce o 1 punkt w porównaniu do roku poprzedniego.<sup>2</sup>

<sup>2</sup> Biblioteki publiczne województwa podkarpackiego w liczbach 2019, M. Augustyn, Rzeszów 2020



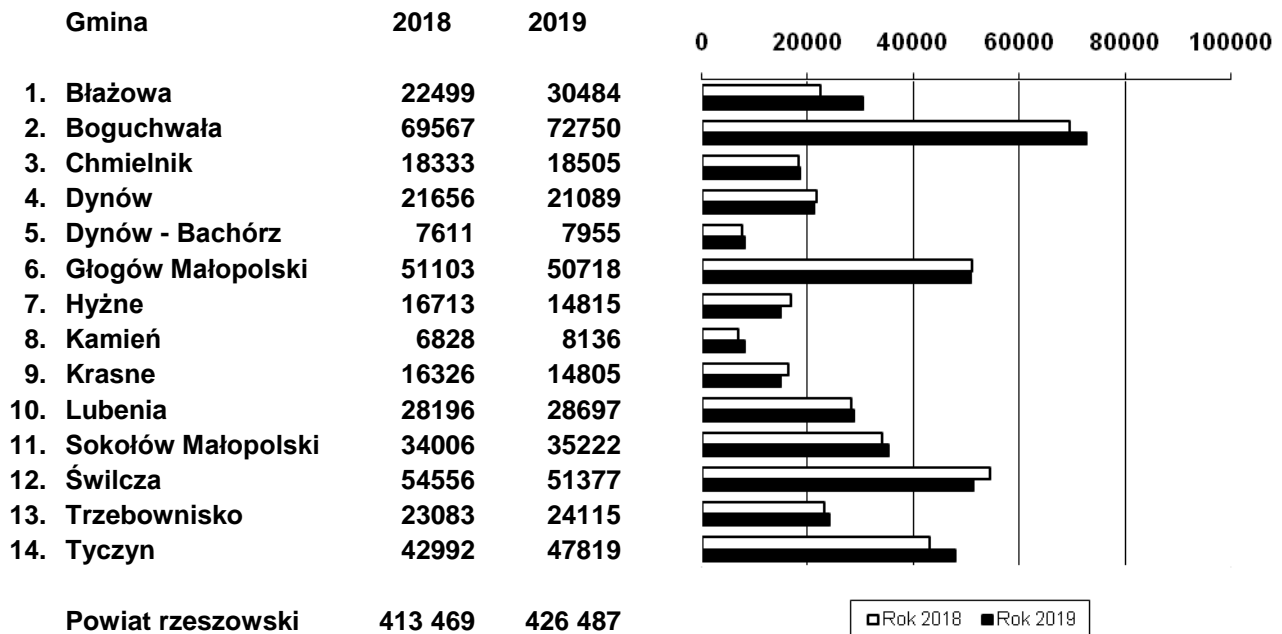
#### IV. Udostępnianie zbiorów na zewnątrz w 2019 r.

TAB. 28 LICZBA WYPOŻYCZONYCH KSIĄŻEK (W WOL.) W 2019 r.

GMINA	W Y P O Ż Y C Z E N I A		
	OGÓŁEM	MIASTO	WIEŚ
1. Błazowa	30484	16294	14190
2. Boguchwała	72750	40438	32312
3. Chmielnik	18505		18505
4. Dynów	21089		21089
5. Dynów – Bachórz	7955		7955
6. Głogów Małopolski	50718	22084	28634
7. Hyżne	14815		14815
8. Kamień	8136		8136
9. Krasne	14805		14805
10. Lubenia	28697		28697
11. Sokołów Małopolski	35222	20185	15037
12. Świlcza	51377		51377
13. Trzebownisko	24115		24115
14. Tyczyn	47819	27754	20065
<b>Powiat rzeszowski</b>	<b>426487</b>	<b>147844</b>	<b>278643</b>

Użytkownicy bibliotek publicznych w **powiecie rzeszowskim** wypożyczyli w **2019 r. 426487 wol.**, czyli o 13018 wol. mniej niż w roku ubiegłym. Największą liczbę wypożyczeń uzyskała **GBP w Boguchwale – 72750 wol.**, **GBP w Świlczy z siedzibą w Trzcianie - 51377 wol.**, **MGBP w Głogowie Małopolskim – 50718 wol.** oraz w **MiGBP w Tyczynie**. Najniższą liczbę wypożyczeń uzyskała GBP w Dynowie z siedzibą w Bachórze - 7955 wol. oraz placówki biblioteczne w Kamieniu – 8136 wol. **Średnio na 1 bibliotekę w powiecie rzeszowskim** w roku sprawozdawczym przypadało **6366 wypożyczeń** (w mieście **24641** i na wsi **4568**).

**Wykres 16. Wypożyczenia w poszczególnych gminach (porównawczo) w roku 2018 i 2019**



**TAB. 29 STRUKTURA WYPOŻYCZEŃ W POSZCZEGÓLNYCH GMINACH W 2019 r.**

GMINA	W Y P O Ż Y C Z E N I A						
	OGÓŁEM	DOR.	DZ.	INNE	% DO OGÓŁU		
					DOR.	DZ.	INNE
1. Błażowa	30484	14093	14371	2020	46,2	47,1	6,6
2. Boguchwała	72750	30253	31524	10973	41,6	43,3	15,1
3. Chmielnik	18505	7807	8983	1715	42,2	48,5	9,3
4. Dynów	21089	14067	4564	2458	66,7	21,6	11,7
5. Dynów – Bachórz	7955	3597	4010	348	45,2	50,4	4,4
6. Głogów Małopolski	50718	25439	21151	4128	50,2	41,7	8,1
7. Hyżne	14815	7569	6065	1181	51,1	40,9	8,0
8. Kamień	8136	3539	3797	800	43,5	46,7	9,8
9. Krasne	14805	8940	4848	1017	60,4	32,7	6,9
10. Lubenia	28697	12095	12335	4267	42,1	43,0	14,9
11. Sokołów Małopolski	35222	19917	12412	2893	56,5	35,2	8,2
12. Świlcza	51377	29796	18616	2965	58,0	36,2	5,8
13. Trzebownisko	24115	12875	9391	1849	53,4	38,9	7,7
14. Tyczyn	47819	21790	19932	6097	45,6	41,7	12,8
<b>Powiat rzeszowski</b>	<b>426487</b>	<b>211777</b>	<b>171999</b>	<b>42711</b>	<b>49,7</b>	<b>40,3</b>	<b>10,0</b>

Z analizy danych zamieszczonych w **tab. 29** wynika, iż **największy udział procentowy w wypożyczeniach literatury pięknej dla dorosłych** zanotowano w **MBP w Dynowie (66,7)**, **biblioteki publiczne w gminie Krasne (60,4)**, **GBP w Świlczy z siedzibą w Trzcianie (58%)**, a **najmniejszy** w GBP w Boguchwale (41,6%).

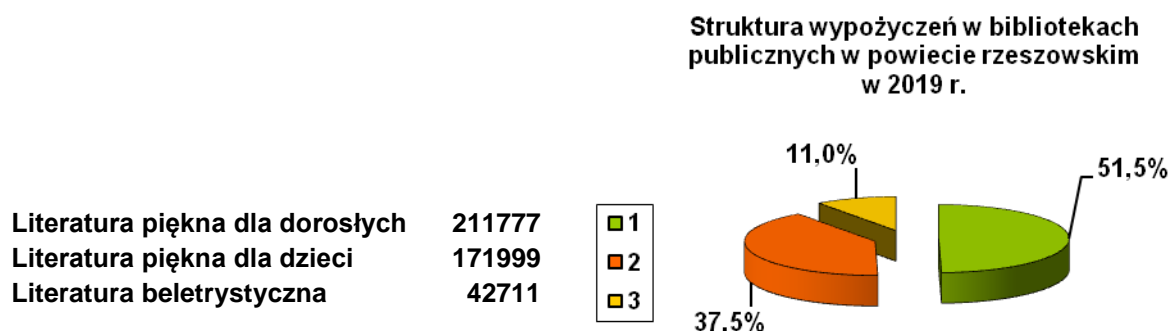
**Najwięcej książek z literatury pięknej dla dzieci** udostępniono na zewnątrz w **GBP w Dynowie z siedzibą w Bachórze (50,4)**, **GBP w Chmielniku (48,5%)**, a **najmniej** w MBP w Dynowie (21,6 %).

**Literatura niebeletrystyczna** najliczniej była wypożyczana w **GBP w Boguchwale (15,1%)**, **GBP w Lubeni (14,9)**. **Najmniej książek popularnonaukowych** udostępniono w GBP w Dynowie z siedzibą w Bachórze (4,4%).

Udział procentowy w wypożyczeniach na zewnątrz **literatury pięknej dla dorosłych** w bibliotekach publicznych w powiecie rzeszowskim w 2019 r. wynosił **49,7%**, a **dla dzieci 40,3%**. W porównaniu do roku ubiegłego nastąpił spadek wypożyczeń literatury pięknej dla dorosłych o 1,8% oraz **wzrost wypożyczeń literatury pięknej dla dzieci o 1,35 %** w stosunku do roku ubiegłego.

**Literatura niebeletrystyczna** stanowiła **10,0%** całości udostępnień na zewnątrz, w tej kategorii nastąpił spadek o 1% w stosunku do roku ubiegłego.

#### Wykres 17. Struktura wypożyczeń



TAB. 30 WYPOŻYCZENIA WZROST/SPADEK

1.	Błażowa	7985
2.	Tyczyn	4827
3.	Boguchwała	3183
4.	Kamień	1308
5.	Sokołów Małopolski	1216
6.	Trzebowniko	1032
7.	Lubenia	501
8.	Dynów – Bachórz	344
9.	Chmielnik	172
10.	Głogów Małopolski	-385
11.	Dynów	-567
12.	Krasne	-1521
13.	Hyżne	-1898
14.	Świlcza	-3179
Powiat rzeszowski		13018

W roku sprawozdawczym w bibliotekach publicznych w powiecie rzeszowskim wzrost wypożyczeń zanotowano w 9. gminach, a spadek w pozostałych 5. **Największy przyrost wypożyczeń na zewnątrz uzyskała M-GBP w Błażowej (3176 wol.).** Natomiast największy spadek wypożyczeń zanotowano w GBP w Świlczy z siedzibą w Trzcianie (3179 wol.), co prezentuje **tab. 30.**

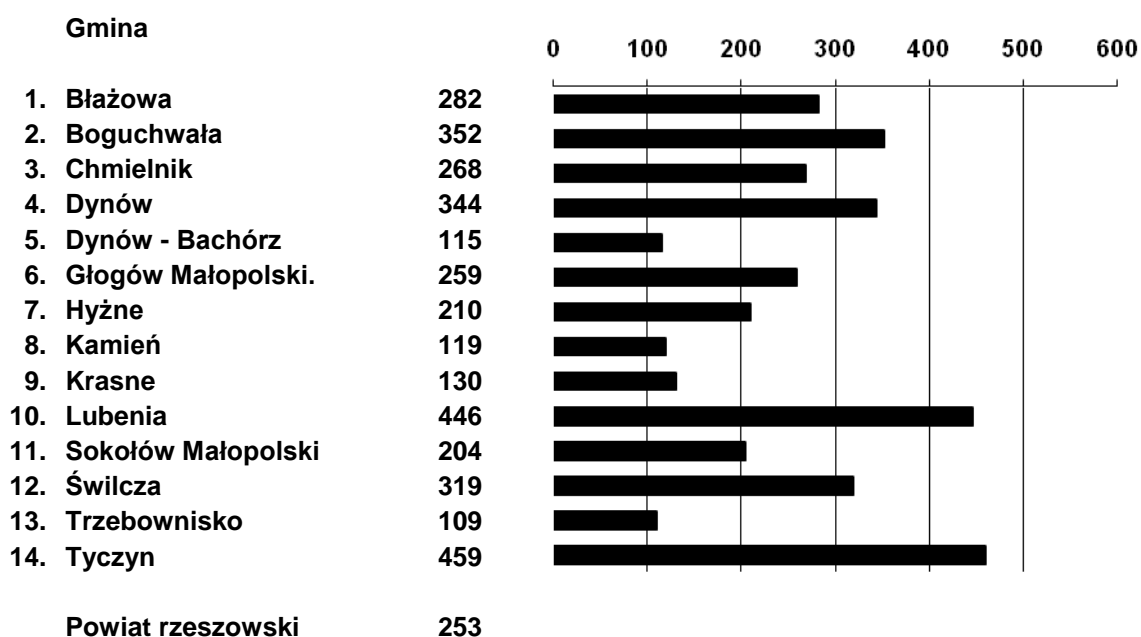
TAB. 31 LICZBA WYPOŻYCZEŃ NA 100 MIESZKAŃCÓW  
W 2019 r.

1.	Tyczyn	459
2.	Lubenia	446
3.	Boguchwała	352
4.	Dynów	344
5.	Świlcza	319
6.	Błażowa	282
7.	Chmielnik	268
8.	Głogów Małopolski	259
9.	Hyżne	210
10.	Sokołów Małopolski	204
11.	Krasne	130
12.	Kamień	119
13.	Dynów – Bachórz	115
14.	Trzebowniko	109
Powiat rzeszowski		253

**Wskaźnik wypożyczeń na 100 mieszkańców** w bibliotekach publicznych w powiecie rzeszowskim w 2019 r. wyniósł **253** i **zwiększył się o 9** w porównaniu do roku ubiegłego.

Najlepszy wskaźnik uzyskała w MiGBP w Tyczynie (459 wypożyczeń na 100 mieszkańców), GBP w Lubeni (446 wypożyczeń na 100 mieszkańców), GBP w Boguchwale (352 wypożyczenia na 100 mieszkańców) oraz MBP w Dynowie (344 wypożyczeń na 100 mieszkańców), a najmniejszy GBP w Trzebownisku z siedzibą w Stobiernej (109 wypożyczeń na 100 mieszkańców), co prezentuje **tab. 31** i **wykres 18**.

**Wykres 18. Liczba wypożyczeń na 100 mieszkańców w 2019 r.**



TAB. 32 LICZBA WYPOŻYCZEŃ ROCZNIE  
NA 1 CZYTELNIKA W 2019 r.

1.	Lubenia	26,7
2.	Dynów	24,4
3.	Świlcza	24,4
4.	Głogów Małopolski	21,9
5.	Tyczyn	20,3
6.	Błazowa	20,1
7.	Trzebownisko	16,5
8.	Sokołów Małopolski	16,2
9.	Hyżne	15,9
10.	Kamień	15,7
11.	Boguchwała	15,3
12.	Chmielnik	13,8
13.	Krasne	11,5
14.	Dynów – Bachórz	10,2
Powiat rzeszowski		18,2

Wskaźnik aktywności czytelniczej uzyskany przez biblioteki publiczne powiatu w 2019 r. wyniósł **18,2** i nie zmienił się w porównaniu do roku ubiegłego. Najbardziej aktywni czytelnicy byli w **GBP w Lubeni (26,7)** oraz w **MBP w Dynowie** i **GBP w Świlczy z siedzibą w Trzcianie (24,4)**. Najmniejszy wskaźnik aktywności czytelniczej zanotowano w GBP w Dynowie z siedzibą w Bachórz (10,2).

W rankingu 21 powiatów województwa podkarpackiego pod względem liczby wypożyczeń na 100 mieszkańców (**253 książki**) powiat rzeszowski w 2019 r. znalazł się na **miejscu 12**, uzyskując wyższą lokatę o 2 punkty w porównaniu do roku ubiegłego oraz **miejsce 12** pod względem **liczby wypożyczeń na 1 czytelnika - 18,2**, uzyskując niższą lokatę o 2 punkty w porównaniu do roku poprzedniego).<sup>3</sup>

<sup>3</sup> Biblioteki publiczne województwa podkarpackiego w liczbach 2019, M. Augustyn, Rzeszów 2020

## V. Udostępnianie prezencyjne i działalność informacyjna w 2019 r.

W bibliotekach publicznych powiatu udostępniono prezencyjnie **92565** jednostek różnych dokumentów (książek – 33561 wol., czasopism nieoprawnych – 37266 jednostek, zbiorów specjalnych – 995 jednostek, Internet – 20743 jednostki).

Średnio w jednej placówce bibliotecznej udostępniono na miejscu 1382 jednostki zbiorów bibliotecznych (w mieście 8985 jednostek i na wsi 634 jednostki).

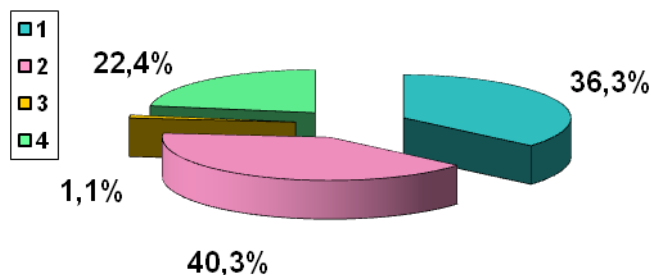
TAB. 33 STRUKTURA UDOSTĘPNIANIA PREZENCYJNEGO W POSZCZEGÓLNYCH GMINACH W 2019 r.

GMINA	UDOSTĘPNIANIE PREZENCYJNE				% DO OGÓŁU				
	OGÓŁEM	KSIAŻKI	CZASOP.	ZBIORY	INTERNET				
			NIEOPR.	SPEC.		KSIAŻKI	CZASOP.	ZBIORY	INTERNET
						NIEOPR.	SPEC.		
1. Błażowa	1766	1347	139		280	76,3	7,9		15,9
2. Boguchwała	12270	3552	4820	995	2903	28,9	39,3	8,1	23,7
3. Chmielnik	3056	615	412		2029	20,1	13,5		66,4
4. Dynów	120	31	89			25,8	74,2		
5. Dynów-Bachórz	5937	2258	151		3528	38,0	2,5		59,4
6. Głogów Młp.	1284	104	131		1049	8,1	10,2		81,7
7. Hyżne	339	82	252		5	24,2	74,3		1,5
8. Kamień	5141	1112	2024		2005	21,6	39,4		39,0
9. Krasne	963	766	118		79	79,5	12,3		8,2
10. Lubenia	272	20	120		132	7,4	44,1		48,5
11. Sokołów Młp.	32828	6100	24409		2319	18,6	74,4		7,1
12. Świlcza	3526	1463	945		1118	41,5	26,8		31,7
13. Trzebownik	3767	347	1206		2214	9,2	32,0		58,8
14. Tyczyn	21296	15764	2450		3082	74,0	11,5		14,5
<b>Powiat rzeszowski</b>	<b>92565</b>	<b>33561</b>	<b>37266</b>	<b>995</b>	<b>20743</b>	<b>36,3</b>	<b>40,3</b>	<b>1,1</b>	<b>22,4</b>

Biblioteki samorządowe powiatu rzeszowskiego udostępniły prezencyjnie **najwięcej czasopism nieoprawnych (40,3%) oraz książek (36,3%)**, a najmniej zbiorów specjalnych (1,1%), natomiast **22,4%** udostępnień prezencyjnych to **Internet**, co prezentuje **tab. 33** i **wykres 19**.

**Struktura udostępniania prezencyjnego  
w bibliotekach publicznych powiatu  
rzeszowskiego  
2019 r.**

Książki	33561
Czasopisma nieoprawne	37266
Internet	995
Zbiory specjalne	20743



Tab. 34 WZROST LUB SPADEK UDOSTĘPNIANIA W POSZCZEGÓLNYCH GMINACH W 2019 r.

UDOSTĘPNIANIE		(KSIĄŻEK, CZASOPISM NIEOPRAWNYCH, ZBIORÓW SPECJALNYCH, INTERNETU)			
GMINA	2018	2019	+	-	
1. Błażowa	1779	1766		-13	
2. Boguchwała	7513	12270	4757		
3. Chmielnik	7764	3056		-4708	
4. Dynów	154	120		-34	
5. Dynów – Bachórz	5500	5937	437		
6. Głogów Małopolski	874	1284	410		
7. Hyżne	433	339		-94	
8. Kamień	3681	5141	1460		
9. Krasne	1615	963		-652	
10. Lubenia	449	272		-177	
11. Sokołów Małopolski	34588	32828		-1760	
12. Świlcza	10288	3526		-6762	
13. Trzebownisko	3472	3767	295		
14. Tyczyn	21041	21296	255		
<b>Powiat rzeszowski</b>	<b>99151</b>	<b>92565</b>	<b>-</b>	<b>6586</b>	

W roku sprawozdawczym w bibliotekach publicznych **powiatu rzeszowskiego** udostępniono prezencyjnie **92565** (książek, czasopism nieoprawnych, zbiorów specjalnych, Internetu), czyli o 6586 udostępnień mniej w porównaniu do roku ubiegłego.

**Wzrost udostępnień w 2019 r.** względem roku ubiegłego zanotowano w 6. gminach (Boguchwała, Dynów (miasto), Dynów (gmina), Kamień, Trzebownisko, Tyczyn) natomiast spadek w pozostałych 8. Największy wzrost udostępnień zanotowano w **GBP w Boguchwale (4757 jednostek)**. Natomiast największy spadek zanotowano w GBP w Świlczy z siedzibą w Trzcianie (6762 jednostek).



## Działalność informacyjna w 2019 r.

TAB. 35 LICZBA CZYTELNI I KĄCIKÓW CZYTELNIANYCH ORAZ UDZIELONYCH INFORMACJI W BIBLIOTEKACH PUBLICZNYCH W 2019 r.

GMINA	CZYTELNI* I KĄCIKI CZYTELNIANE	LICZBA MIEJSC	ILOŚĆ UDZIELONYCH INFORMACJI
1. Błazowa	3	110	957
2. Boguchwała	1	86	779
3. Chmielnik	3	82	761
4. Dynów	1	19	92
5. Dynów – Bachórz	5	114	1513
6. Głogów Małopolski	2	75	335
7. Hyżne	1	32	295
8. Kamień	1	62	50
9. Krasne		18	78
10. Lubenia	3	52	1425
11. Sokołów Małopolski	8	183	4261
12. Świlcza		36	1040
13. Trzebownisko	2	50	1026
14. Tyczyn	6	105	6800
Powiat rzeszowski	36	1024	19412

W bibliotekach publicznych powiatu w **2019 r.** działało **36 czyteln i kącików czytelnianych.\*** W dwóch gminach (Krasne i Świlcza) nie wyodrębniono, ze względu na warunki lokalowe, kącików czytelnianych z ilością co najmniej 12 miejsc.

Pomieszczenia przeznaczone na czytelnie posiadało **7 placówek bibliotecznych:** Błazowa (46 miejsc), Boguchwała (30), (Chmielnik 24 miejsca), Głogów Młp. (25 miejsc), Hyżne (20 miejsc), Sokołów Małopolski (20 miejsc), Tyczyn (25 miejsc).

Liczba **miejsc** w roku sprawozdawczym wyniosła **1024** i była **większa o 2** w porównaniu do roku ubiegłego. Na jedną placówkę biblioteczną średnio przypadało **15 miejsc** (w mieście 59 i na wsi 12).

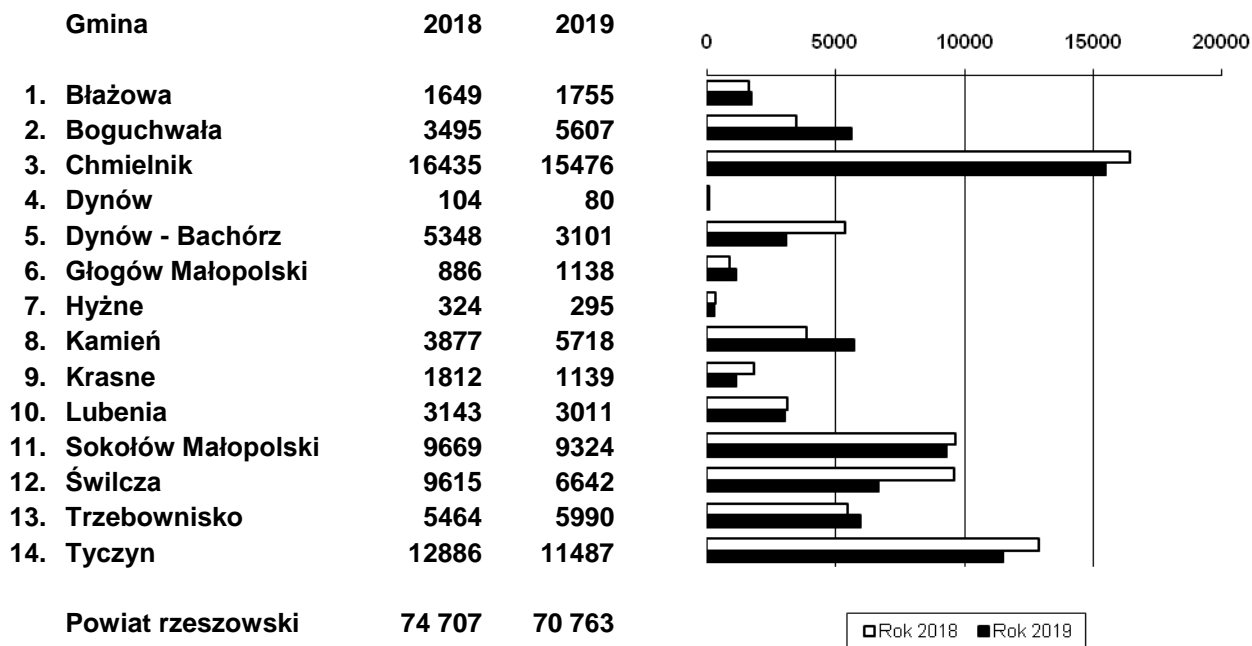
W roku sprawozdawczym biblioteki samorządowe powiatu zanotowały **70763 odwiedzin** użytkowników w czytelniach i kącicach czytelnianych, czyli o 3944 mniej niż w roku 2018, co prezentuje **tab. 36** i **wykres 20**. Na jedną placówkę biblioteczną średnio przypadało **1056 odwiedzin** (w mieście 3334 i na wsi 832).

\* Kąciki czytelniane (12 i więcej miejsc w 1. placówce bibliotecznej)

TAB. 36 LICZBA ODWIEDZIN (PORÓWNAWCZO) W 2018 i 2019 r.

GMINA	O D W I E D Z I N Y			
	2018	2019	+	-
1. Błażowa	1649	1755	106	
2. Boguchwała	3495	5607	2112	
3. Chmielnik	16435	15476		-959
4. Dynów	104	80		-24
5. Dynów – Bachórz	5348	3101		-2247
6. Głogów Małopolski	886	1138	252	
7. Hyżne	324	295		-29
8. Kamień	3877	5718	1841	
9. Krasne	1812	1139		-673
10. Lubenia	3143	3011		-132
11. Sokołów Małopolski	9669	9324		-345
12. Świlcza	9615	6642		-2973
13. Trzebownisko	5464	5990	526	
14. Tyczyn	12886	11487		-1399
<b>Powiat rzeszowski</b>	<b>75121</b>	<b>74707</b>		<b>-3944</b>

Wykres 20. Liczba odwiedzin (porównawczo) w roku 2018 i 2019



**Wzrost liczby odwiedzin w 2019 r.** względem roku ubiegłego zanotowano w 5 gminach (Błażowa, Boguchwała, Głogów Małopolski, Kamień, Trzebownisko) i spadek w pozostałych 9.

Największy **wzrost odwiedzin** zanotowano w **GBP w Boguchwale (2112)**. Największy spadek odwiedzin wśród 14. gmin powiatu rzeszowskiego wystąpił w GBP w Świlczy z siedzibą w Trzcianie (2973).

TAB. 37 LICZBA INFORMACJI (PORÓWNAWCZO) W 2018 i 2019 r.

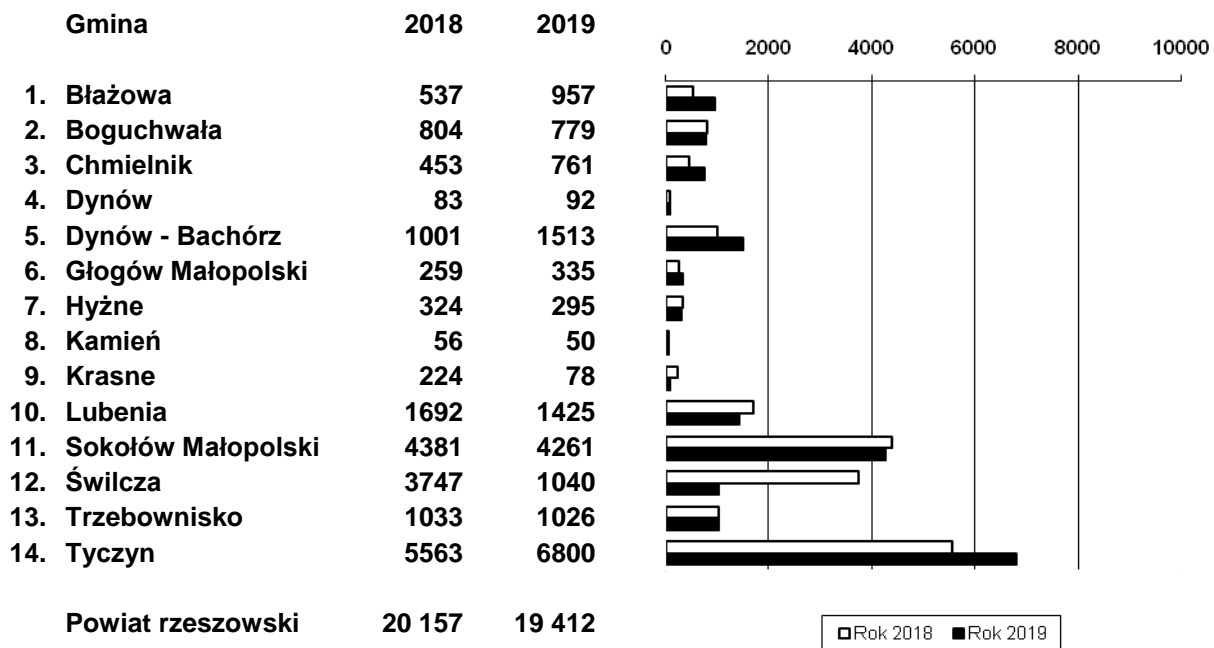
GMINA	I N F O R M A C J E			
	2018	2019	+	-
1. Błażowa	537	957	420	
2. Boguchwała	804	779		-25
3. Chmielnik	453	761	308	
4. Dynów	83	92	9	
5. Dynów – Bachórz	1001	1513	512	
6. Głogów Małopolski	259	335	76	
7. Hyżne	324	295		-29
8. Kamień	56	50		-6
9. Krasne	224	78		-146
10. Lubenia	1692	1425		-267
11. Sokołów Małopolski	4381	4261		-120
12. Świlcza	3747	1040		-2707
13. Trzebownisko	1033	1026		-7
14. Tyczyn	5563	6800	1237	
<b>Powiat rzeszowski</b>	<b>20157</b>	<b>19412</b>	<b>-745</b>	

W bibliotekach samorządowych powiatu rzeszowskiego udzielono w **2019 r. 19412 informacji**, tj. o 745 mniej niż w roku ubiegłym. Średnio na jedną placówkę w powiecie przypadało **290 informacji** (w mieście 1409 i na wsi 180).

**Wzrost liczby informacji w 2018 r.** względem roku ubiegłego zanotowano w 6 gminach (Błażowa, Chmielnik, Dynów /miasto/, Dynów /gmina/, Głogów Małopolski, Tyczyn), natomiast spadek w pozostałych 8.

**Największy wzrost** liczby udzielonych **informacji** uzyskały **biblioteki publiczne w gminie Tyczyn (1237)**, natomiast największy spadek zanotowano w GBP w Świlczy z siedzibą Trzcianie (2707), co prezentuje **tab. 37**.

Wykres 21. Liczba informacji (porównawczo) w roku 2018 i 2019



W powiecie rzeszowskim w 2018 r. prenumerowano 254 egz. czasopism. W roku sprawozdawczym zanotowano spadek liczby prenumerowanych egz. o 7.

Średnio na 1 placówkę biblioteczną przypadało 4 egz. (w mieście 13, a na wsi 3 egz.).

TAB. 38 WZROST LUB SPADEK EGZ. PRENUMEROWANYCH CZASOPISM

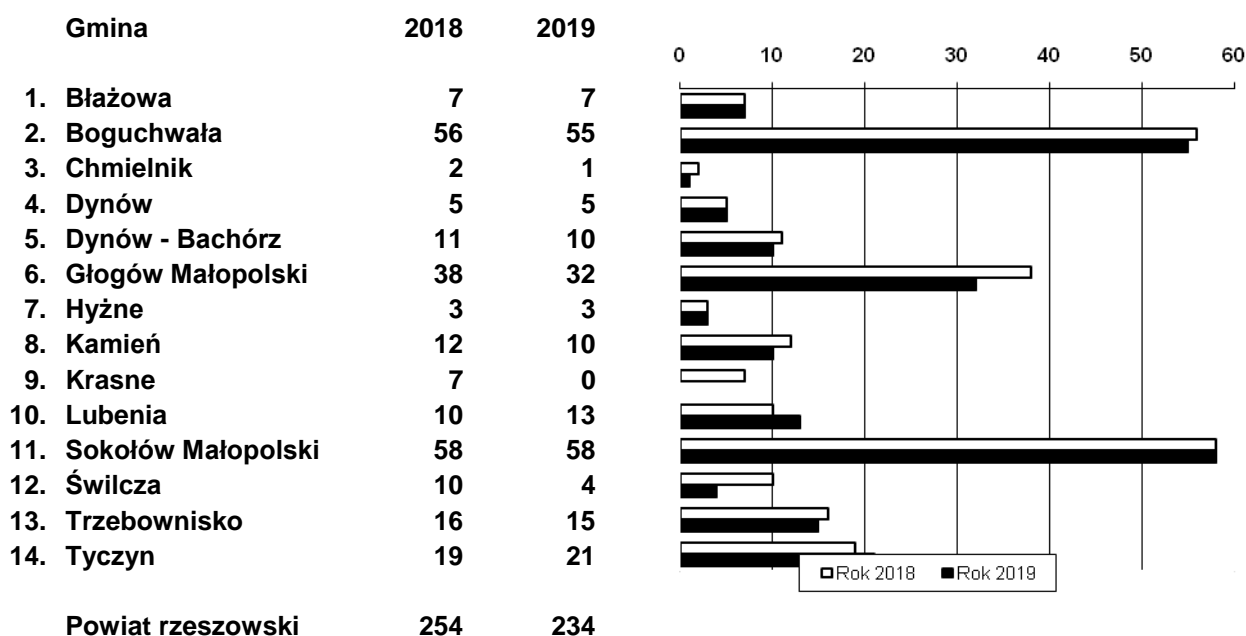
GMINA	C Z A S O P I S M A							
	2018		2019		MIASTO		WIEŚ	
	MIASTO	WIEŚ	MIASTO	WIEŚ	+	-	+	-
1. Błazowa	6	1	6	1				
2. Boguchwała	23	33	21	34	-2	+1		
3. Chmielnik		2		1				-1
4. Dynów	5		5					
5. Dynów – Bachórz		11		10				-1
6. Głogów Małopolski	9	29	8	24	-1			-5
7. Hyżne		3		3				
8. Kamień		12		10				-2
9. Krasne		7		0				-7
10. Lubenia		10		13			+3	
11. Sokołów Małopolski	27	31	27	31				
12. Świlcza		10		4				-6
13. Trzebownisko		16		15				-1
14. Tyczyn	7	12	9	12	+2			
<b>Powiat rzeszowski</b>	<b>77</b>	<b>177</b>	<b>76</b>	<b>158</b>	<b>+2</b>	<b>-3</b>	<b>+4</b>	<b>-23</b>

Spośród bibliotek publicznych **miejskich i miejsko-gminnych** w powiecie rzeszowskim w **2019 r.** największą ilość egzemplarzy prasy kupowano w **MiGBP w Sokołowie Małopolskim (58 egz.)**, a najmniejszą w MBP w Dynowie 5 egz.).

W bibliotekach **gminnych** najlepszy wynik osiągnęła **GBP w Trzebownisku z siedzibą w Stobiernej (15 egz.)**. Natomiast biblioteka, które zakupiła najmniejszą ilość egzemplarzy w roku sprawozdawczym to GBP w Chmielniku (1 egz.). W gminie Krasne nie zakupiono ani jednego egzemplarza czasopism do bibliotek publicznych.

**Wzrost liczby prenumerowanych czasopism** w bibliotekach publicznych powiatu rzeszowskiego w 2019 r. w porównaniu do roku ubiegłego zanotowano tylko w 2 gminach: Lubenia (3 egz.), Tyczyn (2 egz), natomiast spadek w 8.

**Wykres 22. Liczba czasopism (porównawczo) w roku 2018 i 2019**

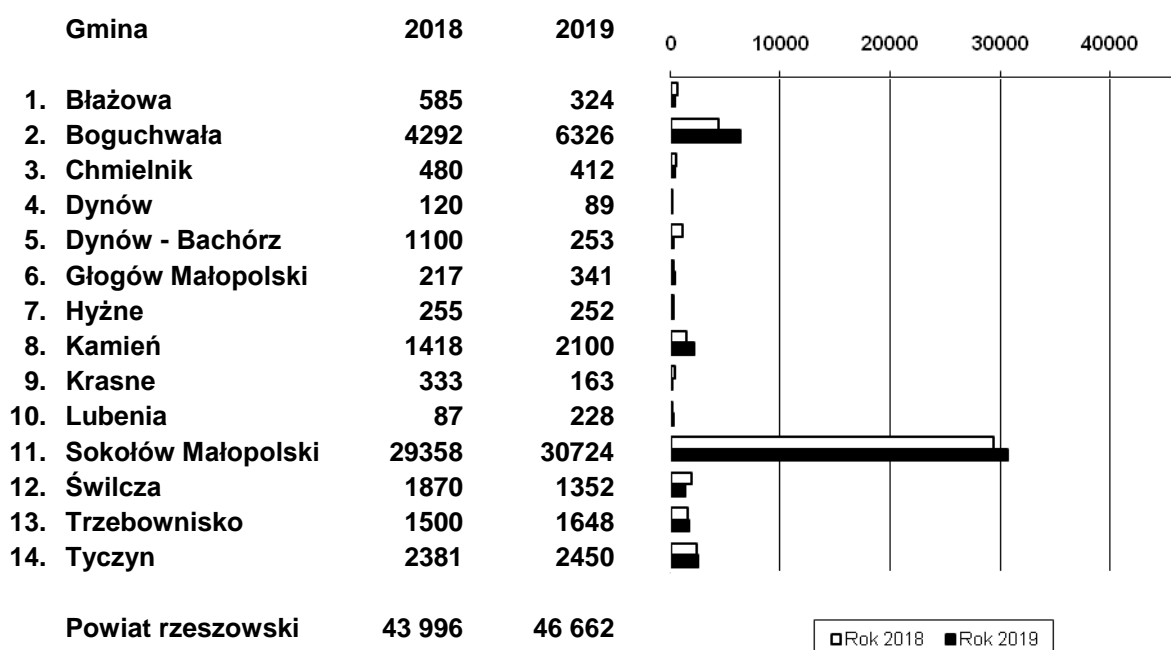


W bibliotekach samorządowych powiatu udostępniono **prezencyjnie** w 2019 r. **37266 jednostek czasopism nieoprawnych** oraz **9396 jednostek na zewnątrz**. Ogółem wypożyczono **46662 czasopism (tab. 39)**, tj. o 2666 więcej niż w roku ubiegłym.

TAB. 39 LICZBA UDOSTĘPNIONYCH CZASOPISM NIEOPRAWNYCH W 2019 r.

GMINA	OGÓŁEM	CZAS. UDOST. PREZENCYJNIE	CZAS. UDOST. NA ZEWNATRZ
1. Błazowa	324	139	185
2. Boguchwała	6326	4820	1506
3. Chmielnik	412	412	
4. Dynów	89	89	
5. Dynów – Bachórz	253	151	102
6. Głogów Małopolski	341	131	210
7. Hyżne	252	252	
8. Kamień	2100	2024	76
9. Krasne	163	118	45
10. Lubenia	228	120	108
11. Sokołów Małopolski	30724	24409	6315
12. Świlcza	1352	945	407
13. Trzebownisko	1648	1206	442
14. Tyczyn	2450	2450	
<b>Powiat rzeszowski</b>	<b>46662</b>	<b>37266</b>	<b>9396</b>

Wykres 23. Udostępniane czasopism nieoprawnych porównawczo w roku 2018 i 2019



Największą ilość czasopism udostępniła MiGBP w Sokołowie Małopolskim (30724 jednostek) oraz GBP w Boguchwale (6326 jednostek), a najmniejszą MBP w Dynowie (89 jednostek), co prezentuje tab. 39 i wykres 23.

## VI. Komputeryzacja (stan na 31.12.2019 r.)

**Proces komputeryzacji bibliotek publicznych** w powiecie rzeszowskim w roku sprawozdawczym był kontynuowany we wszystkich gminach powiatu rzeszowskiego.

Biblioteki samorządowe powiatu rzeszowskiego posiadają **266 komputerów i 104 drukarki**. Na 67. placówek bibliotecznych **29 (7 bibliotek i 22 filie)** posiada **zainstalowany program biblioteczny SOWA** oraz **38 program Mak+ (7 bibliotek i 31 filii)**, z którego korzystają, **tworząc bazę zbiorów bibliotecznych** w swojej placówce (katalogowanie nowości wydawniczych jak i zbiorów już posiadanych). GBP w Boguchwale, MBP w Dynowie, MiGBP w Głogowie Małopolskim, GBP w Hyżnem, MiGBP w Tyczynie korzysta ze wszystkich modułów programu SOWA i udostępnia katalog on-line, natomiast M-GBP w Błażowej, GBP w Chmielniku, GBP w Dynowie z siedzibą w Bachórze, GDKiB w Krasnem, GBP w Lubeni, MiGBP w Sokołowie Małopolskim, GBP w Świlczy z siedzibą w Trzcianie udostępnia katalog on-line programie Mak+.

Jedenaście bibliotek: **/M-GBP w Błażowej, GBP w Boguchwale, GBP w Chmielniku, MBP w Dynowie, GBP w Dynowie z siedzibą w Bachórze, MGBP w Głogowie Małopolskim, GBP w Hyżnem, GDKiB w Krasnem, GBP w Lubeni, MiGBP w Sokołowie Małopolskim, MiGBP w Tyczynie** /posiadają własne strony internetowe na których promują swoją działalność/. **GBP w Boguchwale, GBP w Chmielniku, MBP w Dynowie, MGBP w Głogowie Małopolskim, GDKiB w Krasnem, GBP w Lubeni, MiGBP w Sokołowie Małopolskim, GBP w Świlczy z siedzibą w Trzcianie, MiGBP w Tyczynie** ma swój profil na facebooku. Natomiast **GBP w Chmielniku** promuje bibliotekę na portalu społecznościowym Instagram.

**Dostęp do Internetu** posiadają wszystkie biblioteki publiczne w powiecie rzeszowskim, w tym bezpłatny dla czytelników.

Głównym źródłem finansowania automatyzacji w bibliotekach publicznych w powiecie rzeszowskim jest w dalszym ciągu własny budżet.

Pracownicy WiMBP w Rzeszowie udzielali porad i konsultacji związanych z komputeryzacją procesów bibliotecznych. Tworzenie komputerowych baz danych przez biblioteki publiczne powiatu rzeszowskiego miało na celu zwiększenie efektywności obsługi użytkowników.

Stan komputeryzacji bibliotek samorządowych powiatu rzeszowskiego szczegółowo prezentują **tabele 40-41**.

**Tab. 40 Komputeryzacja bibliotek publicznych (stan na 31.12.2019 r.)**

Lp.	Biblioteka	Liczba		Oprogramowanie	Czynności biblioteczne i informacyjne skomputeryzowane
		Komp.	Drukarki		
1.	<b>MGBP w Błażowej</b> <u>Błażowa</u> Białka Futoma Kąkolówka Nowy Borek Piątkowa	9 2 2 2 2 2	3 1 1 1 1 1	Mak+ (cała sieć)	- katalogowanie - tworzenie inwentarza - tworzenie statystyk
	Razem	19	8		
2.	<b>GBP w Boguchwale</b> <u>Boguchwała</u> Kielanówka Lutoryż Mogielnica Niechobrz Nosówka Raclawówka Wola Zgłobień. Zarzecze Zgłobień	23 2 2 2 2 3 2 2 2 3 2	3 2 2 2 2 1 2 2 2 2 2	SOWA TCP (cała sieć) - moduł inform. wyszuk. - moduł retrokonwersji - moduł inwentarza - moduł skontrum - moduł statystyki - moduł wypożyczeń	- katalogowanie - tworzenie inwentarza - tworzenie statystyk - skontrum - wypożyczanie
	Razem	43	20		
3.	<b>GBP w Chmielniku</b> <u>Chmielnik</u> Błędowa Tyczyńska Wola Rafałowska Zabratówka	6 2 2 2 2	3 1 1 1 1	Mak+ (cała sieć)	- katalogowanie - tworzenie inwentarza - tworzenie statystyk - skontrum - wypożyczanie
	Razem	12	6		



4.	<b>MBP w Dynowie</b> <u>Dynów</u>	13	5	SOWA 2 (cała sieć) - moduł inform. wyszuk. - moduł retrokonwersji - moduł inwentarza	- katalogowanie - tworzenie inwentarza - tworzenie statystyk - skontrum - wypożyczanie
5.	<b>GBP w Dynowie z siedz. w Bachórze</b> <u>Bachórz</u> Dąbrówka Dylągowa Harta 1 Harta 2 Laskówka Łubno Ulanica Wyřęby	4 1 1 4 1 2 2 2 1		Mak+ (cała sieć)	- katalogowanie - tworzenie inwentarza - tworzenie statystyk
Razem		18			
6.	<b>MGBP w Głogowie Młp.</b> <u>Głogów Młp.</u> Budy Głog. Przewrotne Rogoźnica Rudna Mała Wysoka Głog.	12 3 3 3 3 3	4 1 1 1 1 1	SOWA TCP (cała sieć) - moduł inform. wyszuk. - moduł retrokonwersji - moduł inwentarza - moduł skontrum	- katalogowanie - tworzenie inwentarza - tworzenie statystyk - skontrum - wypożyczanie
Razem		27	9		
7.	<b>GBP w Hyżnem</b> <u>Hyżne</u> Dylągówka Szklary	6 2 2	5 1 1	SOWA 1 (cała sieć) - moduł inform. wyszuk. - moduł retrokonwersji - moduł inwentarza - moduł skontrum	- katalogowanie - tworzenie inwentarza - tworzenie statystyk - skontrum - wypożyczanie
Razem		10	7		

8.	<b>CK w Kamieniu</b> Kamień Łowisko	9 2	2 1	<b>SOWA MARC 21</b> (cała sieć) moduł inform. wyszuk. - moduł retrokonwersji - moduł inwentarza - moduł skontrum	- katalogowanie - tworzenie inwentarza - tworzenie statystyk - skontrum
Razem		11	3		
9.	<b>GOKiB w Krasnem</b> Krasne Maława Palikówka Strażów	3 3 2 1	3 2 2 2	<b>Mak+ (cała sieć)</b>	- katalogowanie - tworzenie inwentarza - tworzenie statystyk - skontrum - wypożyczanie
Razem		9	9		
10.	<b>GBP w Lubeni</b> <u>Lubenia</u> Siedliska Straszydle	9 2 3	2 1 1	<b>Mak+ (cała sieć)</b>	- katalogowanie - tworzenie inwentarza - tworzenie statystyk - skontrum - wypożyczanie
Razem		14	4		
11.	<b>MiGBP w Sokołowie Młp.</b> <u>Sokołów Młp.</u> Górno Nienadówka Trzeboś Trzebuska Wólka Niedźwiedzka	18 4 2 4 6 2	9 1 1 1 1 1	<b>Mak+ (cała sieć)</b>	- katalogowanie - tworzenie inwentarza - tworzenie statystyk
Razem		36	14		

12.	<b>GBP w Świlczy z siedz. w Trzcianie</b> <u>Trzciana</u>	4	1	Mak+ (cała sieć)	- katalogowanie - tworzenie inwentarza - tworzenie statystyk
	Bratkowice	3	1		
	Dąbrowa	4	2		
	Mrowla	3	2		
	Rudna Wielka	3	1		
	Świlcza	3	1		
<b>Razem</b>		20	8		
13.	<b>GBP w Trzebownisku z siedz. w Stobiernej</b> <u>Stobierna</u>	5	2	SOWA TCP (cała sieć) - moduł inform. wyszuk. - moduł retrokonwersji - moduł inwentarza	- katalogowanie - tworzenie inwentarza
	Łukawiec	4	2		
	Zaczeranie	6	2		
	<b>Razem</b>		15		
14.	<b>MiGBP w Tyczynie</b> <u>Tyczyn</u>	10	2	SOWA TCP (cała sieć) - moduł inform. wyszuk. - moduł retrokonwersji - moduł inwentarza - moduł statystyki - moduł wypożyczeń	- katalogowanie - tworzenie inwentarza - tworzenie statystyk - skontrum - wypożyczanie
	Borek Stary	3	1		
	Hermanowa	3	1		
	Kielnarowa	3	1		
	<b>Razem</b>		19		
<b>Powiat rzeszowski</b>		266	104		

## VII. Formy promocji książki w 2019 r.

Działalność animacyjna z czytelnikami bibliotek samorządowych powiatu dotyczyła różnorodnych form promocji książki, co prezentuje **tab. 41-42**

TAB. 41 FORMY PROMOCJI KSIĄŻKI W POSZCZEGÓLNYCH GMINACH W 2019 r. CZ. 1

GMINA	LEKCJE BIBLIOT.		ZWIEDZANIE BIBLIOTEKI		SPOTKANIA AUTORSKIE		DYSKUSJE NAD KSIĄŻKĄ		SPOTKANIA Z KSIĄŻKĄ		KURSY KOMP. JĘZYK.	
	LICZ.	FREKW.	LICZ.	FREKW.	LICZ.	FREKW.	LICZ.	FREKW.	LICZ.	FREKW.	LICZ.	FREKW.
1. Błazowa	46	542	25	251	2	64	30	200	53	726		
2. Boguchwała	83	2620	29	673	22	1599	85	927	223	10438	64	814
3. Chmielnik	20	267	10	106	4	251	58	416	106	1694		
4. Dynów	5	113	5	58	16	746	13	274	1	100	1	48
5. Dynów – Bachórz	12	129	5	208	1	78	24	257	88	238		
6. Głogów Młp.	22	743	1	23	4	198			34	326		
7. Hyżne	8	90			1	175			4	135		
8. Kamień	5	102	7	142					3	27		
9. Krasne	24	449	12	209	1	50			29	783		
10. Lubenia	10	178			8	134	15	74	31	698		
11. Sokołów Młp.	113	2568	20	277	22	1292	97	763	284	2104		
12. Świlcza	60	1222	18	375	3	147	5	36	69	2422		
13. Trzebownisko	23	428	10	211	8	239	2	60	68	2611		
14. Tyczyn	44	971	16	326	5	156	48	355	21	540		
<b>Powiat rzeszowski</b>	<b>475</b>	<b>10422</b>	<b>153</b>	<b>2471</b>	<b>101</b>	<b>5439</b>	<b>377</b>	<b>3362</b>	<b>1014</b>	<b>23442</b>	<b>65</b>	<b>862</b>

Do najbardziej popularnych form należy zaliczyć:

- konkursy, m. in. *Gminny Konkurs Ortograficzny Mistrz Ortografii /Błazowa/*, *Między powiatowy Konkurs Fotograficzny 450 zdjęć na 450 lat Sokołowa Małopolskiego /Trzebośl/*, *Przegląd Poezji dla Osób Niepełnosprawnych – VII edycja /Świlcza/*, *O lubeński dzwon – VII Ogólnopolski Konkurs Poetycki im. Stanisławy Kopiec /Lubenia/*, *Turniej Wiedzy z Literatury i Języka /Tyczyn /*, konkurs plastyczny *Robinsonada moich marzeń /Lubenia/*, konkurs recytatorski *Wiersze i wierszyki o kotach*, konkursy literackie: *Satyra prawdę powie...*, *Mądrości ukryte w bajkach Krasickiego*, */w krainie bajek Krasickiego /Dynów/*, *Ogólnopolski Konkurs na Exlibris Biblioteki Publicznej /Sokołów Małopolski/*, *Między powiatowy Konkurs Plastyczny Patriotyczna droga krzyżowa /Trzebuska/*, udział bibliotek samorządowych powiatu rzeszowskiego w Powiatowym Konkursie Plastycznym *Stanisław Moniuszko – twórca polskiej opery narodowej*, lekcje biblioteczne i biblioterapeutyczne, m. in. o tolerancji, ochronie środowiska, zapobieganiu agresji, bezpieczeństwie w Internecie, segregacji śmieci, samoakceptacji /Lubenia/, *Gminny Konkurs Plastyczny Biblioteka moich marzeń /Budy Głogowskie/*, konkurs gminny *Czytelnik roku 2018*, *Preferencje czytelnicze dzieci i młodzieży /Łukawiec/*, *Spotkanie z bajką /Łukawiec/*

- warsztaty, pogadanki, odczyty i prelekcje, m. in. zajęcia z programowania z wykorzystaniem klocków Lego Mindstroms, warsztaty rękodzieła: plastyczne, szydełkowania, florystyczne /Chmielnik/, cykl warsztatów plastycznych z Marianną Oklejak *Cuda wianki* /Dynów/, *Finezja sztuki – kreatywne spotkania warsztatowe dla dzieci i młodzieży* /Boguchwała/, spektakl edukacyjny dla młodzieży *Ja jestem ja*, zajęcia edukacyjne *Nie dla hej tu*, warsztaty edukacyjne *I ty możesz zostać programistą* /Lubenia/, *Czym skorupka za młodu* – cykl zajęć czytelniczo-edukacyjnych /Tyczyn/, *Z dziejów Głogowa* – spotkania cykliczne /Głogów Małopolski/, spotkanie z policjantem *Bądź bezpieczny* /Hyżne/, *Koło Miłośników Gier* – cykliczne spotkania młodych czytelników w Czytelni Multimedialnej /Boguchwała/, sesja popularnonaukowa dla lokalnej społeczności *Sześćset sześćdziesiąt lat wsi Lubeni* /Lubenia/.
- wystawy i wystawki, m in. wystawa malarstwa Aktywnej Grupy Twórców /Głogów Małopolski/, *Kim jestem...* - wystawa poświęcona Stanisławie Kopiec, *Szklany świat Bolesława Wróbla* – wystawa fotografii z lat 1928-1955 /Lubenia/, *Lotnictwo dawniej i dziś* /Łukawiec/, *Czterysta pięćdziesiąt lat istnienia Sokołowa* /Sokołów Małopolski/.

Biblioteki brały także udział w ogólnopolskiej akcji *Cała Polska czyta dzieciom*, organizując liczne spotkania z najmłodszymi czytelnikami. Do przedszkolaków i dzieci ze szkół podstawowych adresowano spotkania z bajką.

Wśród stałych form działalności animacyjnej z czytelnikiem dziecięcym i młodzieżą wymienić można: pasowanie na czytelnika, lekcje biblioteczne, zajęcia w czasie ferii zimowych i letnich oraz wakacji.

TAB. 42 FORMY PROMOCJI KSIĄZKI W POSZCZEGÓLNYCH GMINACH W 2019 r. CZ. 2

GMINA	ODCZYTY		KONKURSY		WYSTAWY TRADYCYJNE		BIBLIOTECZNE EKZPOZYCJE WIRTUALNE	
	LICZ.	FREKW.	LICZ.	FREKW.	LICZ.	FREKW.	LICZ.	EKSP. WIRT.
1. Błazowa	8	103	43	476	28	419		17
2. Boguchwała	172	3991	44	1827	40	5718		
3. Chmielnik			4	240				
4. Dynów	1	50	3	52	4	370		
5. Dynów – Bachórz			8	48	2	355		
6. Głogów Małopolski	2	176	2	43	14	2037		
7. Hyżne			3	34	36	338		
8. Kamień					1	60		8
9. Krasne			2	44	1	30		1
10. Lubenia			12	373	3	240		2
11. Sokołów Małopolski	13	139	18	1419	13	3367		
12. Świlcza			15	328	58	688		4
13. Trzebownisko			2	73	5	704		
14. Tyczyn	48	1291	21	377	33	1051		24
<b>Powiat rzeszowski</b>	<b>244</b>	<b>5750</b>	<b>177</b>	<b>5334</b>	<b>238</b>	<b>15377</b>		<b>55</b>

Promowaniem działalności bibliotek, nowości wydawniczych na łamach lokalnej prasy zajmowało się sześć bibliotek: M-GBP w Błażowej /*Kurier Błażowski* – rubryka *Książki w bibliotece*/, MBP w Dynowie /*Dynowski Kwartalnik Samorządowy*/, MGBP w Głogowie Małopolskim /*Ziemia Głogowska*/ - rubryka /*Biblioteka poleca*/, GBP w Świlczy z siedzibą w Trzcianie /*Trzcionka, Ziemia Bratkowicka*/, MiGBP w Tyczynie /*Głos Tyczyna* – rubryka *Półka z książkami*/. Inną formą promowania biblioteki jak i tworzenia relacji z użytkownikami jest prowadzenie Koła Przyjaciół Biblioteki w MGBP w Błażowej.

Dla użytkowników placówek bibliotecznych powiatu rzeszowskiego organizowane były także spotkania autorskie: m. in. z:

- Bronisławem Smyką /Zaczernie/
- Justyną Bednarek /Chmielnik, Lubenia/
- Marcinem Brykczyńskim /Dąbrówka Starzeńska, Hyżne/
- Robertem Czerniakiem /Dynów/
- Lidia Czyż /Nosówka/
- Jakubem Małeckim /Boguchwała/
- Joanną Kloc /Zaczernie/
- Bogdanem Dziedzicem /Wola Zgłobieńska/
- Wiesławem Drabikiem /Boguchwała/
- Wojciechem Ulmanem /Zaczernie/
- Agnieszką Tyszką /Chmielnik, Tyczyn/
- Dariuszem Fudali /Głogów Małopolski/
- Karoliną Wilczyńską /Lubenia/
- Zbigniewem Kołbą /Laskówka, Zaczernie/
- Joanną Jagiełłą /Chmielnik/
- Edytą Świętek /Mogielnica/
- Barbarą Marczuk /Zaczernie/
- Marzeną Rogalską /Boguchwała/
- Agnieszką Lis /Chmielnik/
- Jaromirem Kwiatkowskim /Głogów Małopolski, Lubenia, Tyczyn/
- Anną Zajchowską /Stobierna/
- Magdaleną Zimny-Louis /Błażowa, Lubenia, Siedliska, Straszędzie, Tyczyn/
- Ireną Berger /Zaczernie/

Na uwagę zasługują także Dyskusyjne Kluby Książki, działające w GBP w Boguchwale, MGBP w Błażowej, GBP w Chmielniku, GBP w Lubeni oraz MiGBP w Tyczynie, organizujące raz w miesiącu spotkania dla młodzieży i dorosłych ze znanymi pisarzami.

## VIII. Oddziały dla dzieci w 2019 r.

Oddziały dla dzieci w powiecie rzeszowskim w 2019 r. prowadziły działalność biblioteczną w 7 gminach. Liczba ta nie uległa zmianie w porównaniu do roku ubiegłego. W miastach działało 5 placówek, a na wsi 2.

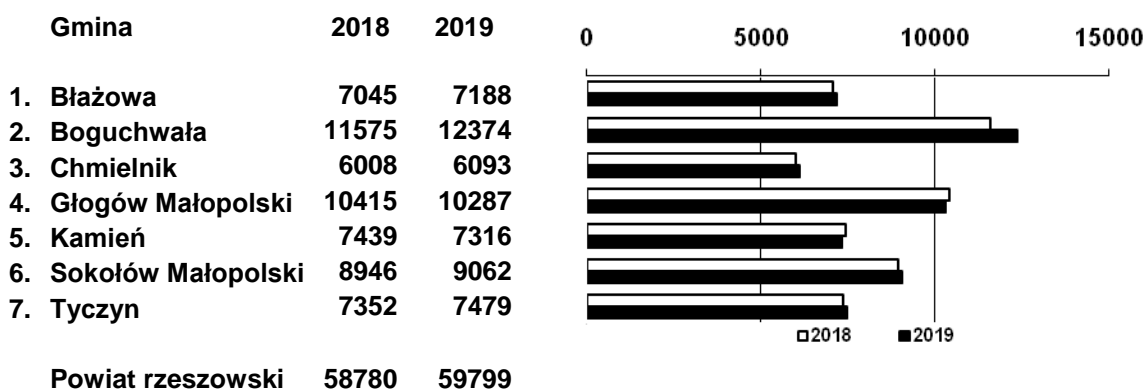
Podstawowe wartości liczbowe dotyczące działalności oddziałów dla dzieci w bibliotekach samorządowych powiatu w roku sprawozdawczym w układzie gminnym prezentuje **tab. 43**

Agendy obsługujące dzieci i młodzież na dzień **31.12.2019 r.** posiadały **59799 wol. zbiorów**, zarejestrowały **3989 czytelników** i udostępniły **58479 książki**.

TAB. 43 ODDZIAŁY DLA DZIECI W 2019 r.

GMINA	L I C Z B A			
	ODDZIAŁÓW	KSIĄŻEK	CZYTELNIKÓW	WYPOŻYCZEŃ
1. Błażowa	1	7188	469	4750
2. Boguchwała	1	12374	1193	18872
3. Chmielnik	1	6093	315	2941
4. Głogów Małopolski	1	10287	665	9359
5. Kamień	1	7316	173	2110
6. Sokołów Małopolski	1	9062	483	7338
7. Tyczyn	1	7479	691	13109
<b>Powiat rzeszowski</b>	<b>7</b>	<b>59799</b>	<b>3989</b>	<b>58479</b>

Wykres 24. księgozbiór (porównawczo) w roku 2018 i 2019



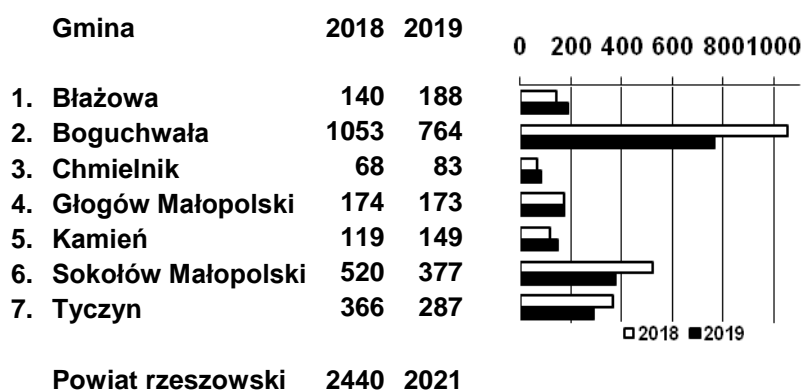
Stan księgozbiorów na koniec 2019 r. wyniósł **59799 wol.** i był **wyższy o 1019 wol.** w porównaniu do roku ubiegłego. Średnio na 1. placówkę przypadało 8543 wol. (w mieście 9278 wol. i na wsi 6705 wol.).

Największy księgozbiór posiadała **GBP w Boguchwale (12374 wol.)**, a najmniejszy GBP w Chmielniku (6093 wol.), co prezentuje **wykres 24**.

Przybytki księgozbiorów uzyskane w 2019 roku wyniosły **2268 wol.** i były niższe o 510 wol. w porównaniu z rokiem 2018. Do oddziałów dla dzieci zakupiono **2021 wol.**, czyli o 419 wol. mniej niż w roku poprzednim. Średnio do jednej placówki zakupiono 289 wol. (w mieście 358 wol. i na wsi 116 wol.).

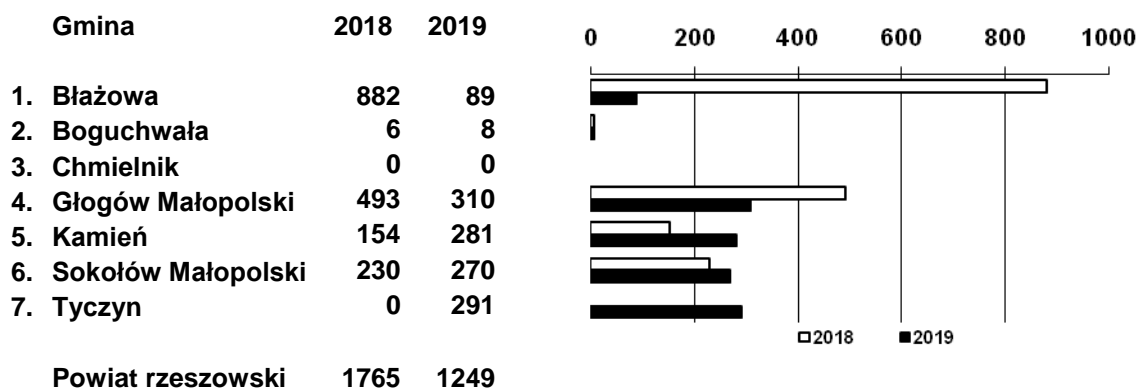
Nowości wydawnicze z zakupu stanowiły 89,1% wpływów bibliotecznych i były **wyższe o 1,3%** w stosunku do roku ubiegłego. Najwięcej książek z zakupu pozyskała **GBP w Boguchwale (764 wol.)**, a najmniej w GBP w Chmielniku (83 wol.).

**Wykres 25. Zakup (porównawczo) w roku 2018 i 2019**



Z księgozbiorów czytelnika dziecięcego w **2019 r.** ubytkowano **1249 wol.**, czyli o 516 wol. mniej niż w roku ubiegłym. Usunięto książki zacytane i zdezaktualizowane. Najwięcej książek wyłączyła **MiGBP w Tyczynie (291 wol.)**, a najmniej w GBP w Boguchwale (8 wol.), GBP w Chmielniku nie ubytkowała zbiorów w oddziale dla dzieci w 2019 r.

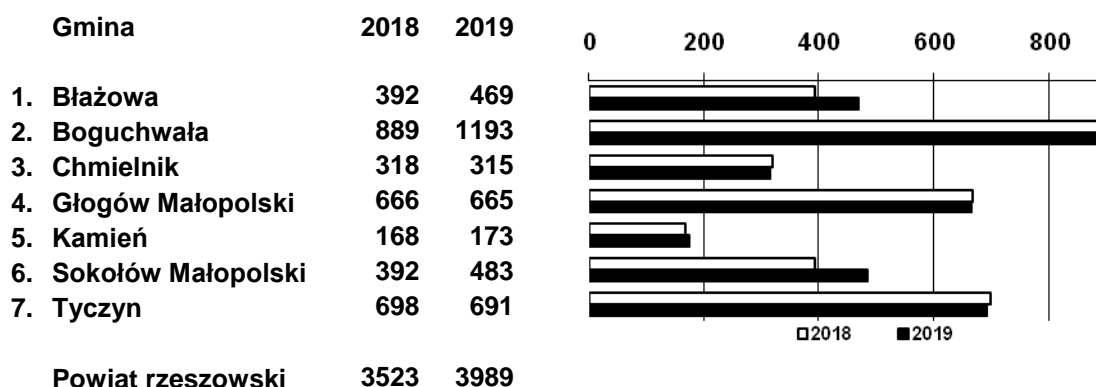
**Wykres 26. Ubytki (porównawczo) w roku 2018 i 2019**





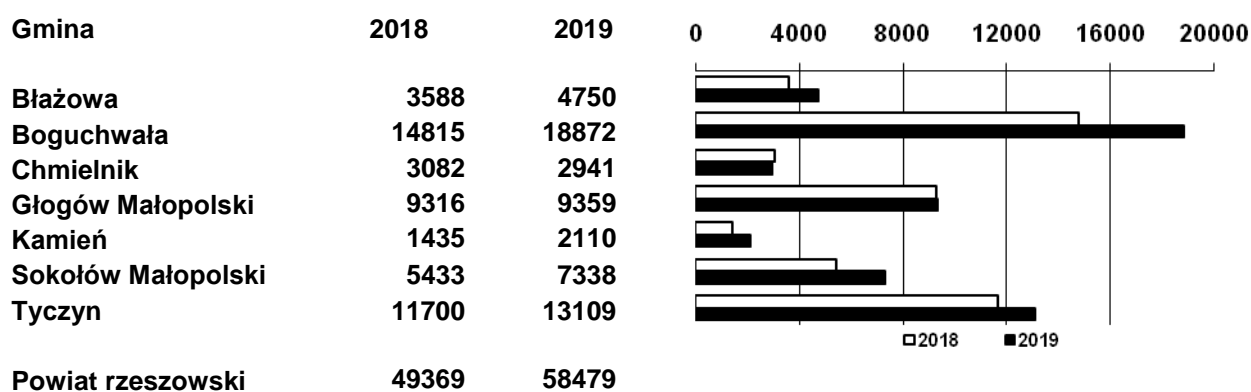
Wskaźnik aktywności księgozbioru oddziałów dla dzieci w roku 2019 wyniósł **1 wypożyczenie na 1 wolumin i wzrósł o 0,2** w porównaniu do roku ubiegłego. **Najwyższy wskaźnik** uzyskała **MiGBP w Tyczynie (1,7)**, a **najmniejszy CK w Kamieniu (0,3)**. W oddziałach dla dzieci zarejestrowano **3989 czytelników**, czyli **o 466 użytkowników więcej** niż w roku poprzednim. Średnio na jedną agendę przypadało 570 czytelników (w mieście 700 i na wsi 244). Największą liczbę użytkowników zarejestrowano w **GBP w Boguchwale (1193 osoby)** oraz w **MiGBP w Tyczynie (691 osób)**, a także w **MiGBP w Głogowie Małopolskim (665 osób)**, a najmniejszą w CK w Kamieniu (173 osoby).

**Wykres 27. Czytelnicy (porównawczo) w roku 2018 i 2019**



Aktywność czytelnicza wyniosła **15 wypożyczeń na 1 czytelnika**, tj. **o 1 więcej** niż w roku poprzednim. **Najwyższy wskaźnik** uzyskała **MiGBP w Tyczynie (19)**, a **najmniejszy** w **GBP w Chmielniku (9,3)**.

**Wykres 28. Wypożyczenia (porównawczo) w roku 2018 i 2019**



W oddziałach dla dzieci wypożyczono ogółem **58479 wol.** i była to liczba **wyższa o 9110 wol.** w porównaniu do roku ubiegłego. Średnio na 1 placówkę przypadało 8354 wol. (w mieście 10686 wol. i na wsi 2526 wol.).

Najwięcej zbiorów udostępniono w **GBP w Boguchwale (18872 wol.)** oraz w **MiGBP w Tyczynie (13109 wol.)**, a najmniej w bibliotekach publicznych w gminie Kamień (2110 wol.), co prezentuje **wykres 28**.

## Podsumowanie

W 2019 r. w powiecie rzeszowskim działało 67 bibliotek samorządowych realizując statutowe zadania na rzecz społeczności lokalnych.

W roku sprawozdawczym w bibliotekach publicznych powiatu rzeszowskiego zanotowano ogółem niewielki wzrost liczby czytelników (o 3,3%) i wzrost wypożyczeń (o 4,7%) w porównaniu do roku ubiegłego. Całość zagadnień związanych z udostępnianiem zbiorów, zarówno w sposób prezencyjny, jak i na miejscu została omówiona w poszczególnych rozdziałach wydawnictwa.

Wiele bibliotek samorządowych skorzystało z możliwości pozyskania dodatkowych środków finansowych na działalność, aplikując m. in. w projektach MKiDN, programów operacyjnych z Unii Europejskiej. Biblioteka boguchwańska nadal kontynuowała projekt *Uniwersytet dla Seniorów Aktywni Plus*, w ramach którego przeprowadzono m. in. warsztaty kulinarne, zajęcia ruchowe /pilates/ i sprzyjające aktywności turystycznej, warsztaty komputerowe oraz wykłady dotyczące zdrowego odżywiania, zdrowego kręgosłupa, a także lektorat z języka angielskiego i włoskiego. Działalność GBP w Boguchwale zyskała uznanie nie tylko społeczności lokalnej, ale też otrzymała wyróżnienie w ogólnopolskim konkursie *Mirabelka – kielkująca historia w 100licy* zorganizowanym przez portal „Lustro Biblioteki”. Zdobyła też 17. lokatę na 760 bibliotek w Polsce biorących udział w prestiżowym konkursie *Ranking Bibliotek „Rzeczpospolitej” 2019*, zaś na terenie Podkarpacia uzyskując miejsce 2.

Dzięki pozyskaniu dodatkowych środków finansowych biblioteki przygotowały i wydały szereg publikacji promujących lokalne tradycje oraz walory turystyczne regionu:

- „*Dzieje Głogowa Małopolskiego*”, Robert Borkowski – Głogów Małopolski
- „*Historia Bud Głogowskich*”, Robert Borkowski – Głogów Małopolski
- „*Sokołowski przegląd prasy*”, oprac. Bartosz Walicki - Sokołów Małopolski
- „*Kalendarium niepodległości. Sokołów Małopolski w latach 1918-1939*” – Sokołów Małopolski
- „*Klaudiusz Angerman – patriota i społecznik*”, Jarosław Angerman - Boguchwała
- „*Niezapominajki: wspomnienia „Szarego*”, Stanisław Szczepan – Boguchwała
- „*Historia Szkoły Podstawowej w Mogielnicy*”, Ewa Ziemia – Boguchwała
- „*Wola Zgłobieńska: zarys dziejów*”, Bogdan Dziedzic – Boguchwała
- „*Boże Narodzenie: przepisy studentów i przyjaciół Uniwersytetu Aktywni Plus w Boguchwale*” – Boguchwała

- „**Gmina Boguchwała: twoje miejsce inspiracji**” – Boguchwała
- „**Muzyczny przewodnik dla najmłodszych**”, Paulina Piechowicz – Boguchwała
- „**Niepewność... do czego służy Niebo?**” – płyta zespołu Buen Camino – Boguchwała

**MBP w Dynowie** zrealizowała szereg projektów aktywizujących społeczność lokalną, m. in. *Książka (...) przyjaciel bez interesu, domownik bez naprzykrzania – słowa I. Krasickiego w świetle działań MBP w Dynowie*, projekt dofinansowany ze środków Ministerstwa Kultury i Dziedzictwa Narodowego w ramach którego, odbyły się spotkania autorskie, warsztaty konstruowania zabawek mechanicznych, konkursy recytatorskie i plastyczne. Działalność Dynowskiej księżnicy to również współpraca z lokalnymi instytucjami, m. in. ze Środowiskowym Domem Samopomocy, z którym zorganizowano cykl warsztatów *Najpiękniejsza polska jesień*, plener malarski, a także koncert w wykonaniu Agencji Muzycznej Violino. *Senioriada nad Sanem* to projekt **MBP w Dynowie** oraz Uniwersytetu Złotej Jesieni, dofinansowany przez Fundację BGK im. J.K. Steczkowskiego w ramach programu grantowego Generacja 5.0. **GBP w Lubeni** z pozyskanej od Starostwa Powiatowego w Rzeszowie dotacji, w hołdzie dla rodzimej poetki **Stanisławy Kopiec**, zorganizowała **VII Ogólnopolski Konkurs Poetycki O lubeński dzwon..** Natomiast **Biblioteka Sokołowska** zainicjowała i współorganizowała **konferencję naukową „Z Sokolem w herbie”**.

Biblioteki samorządowe powiatu rzeszowskiego aktywnie uczestniczyły też w dużych imprezach plenerowych, promując swoją działalność, m. in. w **Dniach Pogórza Dynowskiego**, /MBP w Dynowie/, **III Boguchwalskim Happeningu Czytelniczym *Jak nie czytam, jak czytam*** /GBP w Boguchwale/. Brały także udział w ogólnopolskich akcjach takich jak: *Noc bibliotek* /MiGBP w Sokołowie Małopolskim/, /M-GBP w Błażowej/, /GBP w Lubeni/, /MBP w Dynowie/, /GBP w Boguchwale/, *Narodowe Czytanie, Cała Polska Czyta Dzieciom* /wszystkie biblioteki/.

Rok 2019 był także rokiem jubileuszów bibliotek samorządowych powiatu rzeszowskiego. Na Galę Jubileuszową z okazji 70-lecia działalności zaprosiła MBP w Dynowie oraz MiGBP w Głogowie Małopolskim. Dynowska Książnica świętowanie rozpoczęła armatnimi wystrzałami na Zamku w Dubiecku. Na rocznicowym spotkaniu zaprezentowano dorobek i działalność znakomitych Jubilatek. Na ręce Dyrektorów Bibliotek przekazano gratulacje, wyrazy uznania i podziękowania dla **Bibliotekarzy** oraz **Użytkowników**. Rok 2019 był kolejnym rokiem ciekawych i różnorodnych działań podjętych przez biblioteki samorządowe powiatu rzeszowskiego na rzecz społeczności lokalnych wpisując się w rozwój bibliotekarstwa na terenie województwa podkarpackiego.

## Spis treści

<b>Wstęp</b>	<b>4</b>
<b>I. Ogólne dane liczbowe i charakterystyka sieci bibliotek publicznych w powiecie rzeszowskim w 2019 r.</b>	<b>5</b>
<b>II. Księgozbiory w 2019 r.</b>	<b>15</b>
<b>III. Czytelnicy w 2019 r.</b>	<b>26</b>
<b>IV. Udostępnianie zbiorów na zewnątrz w 2019 r.</b>	<b>33</b>
<b>V. Udostępnianie prezencyjne i działalność informacyjna w 2019 r.</b>	<b>39</b>
<b>VI. Komputeryzacja (stan na 31.12.2019 r.)</b>	<b>47</b>
<b>VII. Formy promocji w 2019 r.</b>	<b>52</b>
<b>VIII. Oddziały dla dzieci w 2019 r.</b>	<b>55</b>
<b>Podsumowanie</b>	<b>58</b>