

NOWINY RZESZOWSKIE

ORGAN KOMITETU WOJEWÓDZKIEGO PZPR

Nakład 50.892

Wyd. A

Cena 40 gr

Nr 86 (2435) — Rzeszów, środa 10 kwietnia 1957 r.

Minister Rapacki przyjął posła Afganistanu

WARSZAWA (PAP). W dniu 9 bm. nowomianowany poseł nadzwyczajny i minister pełnomocny Królestwa Afganistanu w Polsce generał dywizji Mohammed Arif złożył wstępny wizytę ministrowi spraw zagranicznych Adamowi Rapackiemu.

Z pobytu polskiej delegacji rządowej w ChRL



Na zdjęciu: Premier Józef Cyrankiewicz u przewodniczącego Chińskiej Republiki Ludowej Mao Tse-tunga.

CAF — Z. Wdowiński
Radiofoto z Pekinu

W ZWIĄZKU Z WIZYTĄ
KRÓLOWEJ ELŻBIETY
ANGIELSKIEJ W PARYŻU



Na zdjęciu. Najlepsi cukiernicy paryscy stworzyli z cukru ten olbrzymi „tort”, który zostanie wręczony królowej Elżbiecie podczas wizyty w Ratuszu.

FOT — CAF

We Włoszech i USA spadł śnieg...

RZYM (PAP). Prawie w całej Europie nastąpił znaczny spadek temperatury. W wielu krajach zanotowano opady śniegu. W północnych Włoszech, gdzie panowała już prawdziwie letnia pogoda i temperatura dochodziła do 20 stopni powyżej zera spadł śnieg. Apenniny pokryły się warstwą białego puchu. Nastąpił powrót zimy. W okolicach Werony spadł grad, który spowodował duże szkody w ogrodach i na polach.

NOWY JORK (PAP). W poniedziałek burze śnieżne połączone z opadami śniegu nawiedziły stany Michigan, Indiana, Ohio i Nowy Jork. Prawe całe obszary tych stanów pokryły się 30-centymetrową warstwą śniegu.

...a w Szczecinie zakwitły śliwki — liliputki

SZCZECIN (PAP). Białe, drobne, kielichowate kwiatki — oto obecna ozdoba wielu ogrodów działkowych w Szczecinie. Pomimo ochłodzenia w ostatnich dniach zakwitły wczesne śliwki-liliputki oraz niektóre odmiany czereśni. Hodowcy obawiają się jednak przymrozków, które mogą zniszczyć rozwinięte kwiaty.

Odnaczenie N.S. Chruszczowa Orderem Lenina i Złotym Medalem „Sierp i Młot”

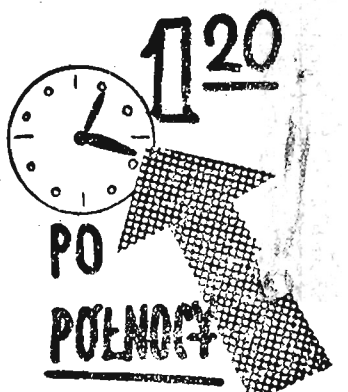
MOSKWA (PAP). Jak podaje agencja TASS, Prezydium Rady Najwyższej ZSRR odznaczyło pierwszego sekretarza KC KPZR, N. S. Chruszczowa po raz drugi Orderem Lenina i po raz drugi Złotym Medalem Bohatera Pracy Socjalistycznej „Sierp i Młot” za wybitne zasługi w zorganizowaniu i przeprowadzeniu akcji zagospodarowywania odłogów.

Jak wiadomo, w kwietniu 1954 r. N. S. Chruszczowowi został nadany tytuł Bohatera Pracy Socjalistycznej w związku z 60 rocznicą jego urodzin i za wybitne zasługi wobec partii komunistycznej i narodu radzieckiego.

Jak długo będzie krążył dookoła ziemi sztuczny satelita?

NOWY JORK. Konradmirał Rawson Bennett, nadzorujący z ramienia armii USA przygotowania do wyrzucenia sztucznych satelitów, powiedział ostatnio w Nowym Jorku, iż pierwszy sztuczny księżyc „może krążyć dookoła Ziemi dzień, miesiąc, albo i rok”.

Bennett oświadczył, że powodem trudności w obliczeniu długości krążenia sztucznego satelity jest brak danych na temat gęstości powietrza w pasie 300—2.400 km nad Ziemią. (PAP)



Delegacja rządu PRL w Pekinie

Pieśń „sto lat” rozbrzmiewała na przyjęciu u Czou En-laia

PEKIN (PAP). Korespondent PAP donosi z Pekinu: W starej restauracji Tsundzie liczącej sto kilkadziesiąt lat premier Czou En-lai wydał obiad dla polskiej delegacji rządowej.

Restauracja ta jest mieszanym przedsiębiorstwem państwowo — prywatnym, — urządzenie jej jest utrzymane w stylu opartym na wzorach zaczerpniętych z tradycji chińskich.

Atmosfera była niezwykle przyjazna. Stary drewniany budynek po raz pierwszy rozbrzmiewał pieśnią „Sto lat”. Na cześć przywódców chińskich zaintonował premier Cyrankiewicz, a na cześć Władysława Gomułki, Aleksandra Zawadzkiego i Józefa Cyrankiewicza zaintonował Czou En-lai.

Ile radioodbiorników znajduje się na świecie?

NOWY JORK (PAP). Ogłoszony w Stanach Zjednoczonych rocznik statystyczny ONZ podaje, że na całym świecie, pod koniec 1955 roku znajdowało się 290 milionów radioodbiorników. Rocznik podaje dalej, że w Stanach Zjednoczonych znajdowało się z tej liczby 138 milionów aparatów radiowych, a w Związku Radzieckim — według oficjalnych danych, dostarczonych przez Główny Urząd Statystyczny ZSRR — było pod koniec 1955 roku 26,5 miliona aparatów odbiorczych.

Pod koniec roku 1955 na tyśiąc mieszkańców przypadało radioodbiorników: w Stanach Zjednoczonych — 622, w Oceanii (głównie Australia, Nowa Zelandia i Hawaje) — 207, w Europie — 190, w ZSRR — 129, w Ameryce Południowej — 80, w Afryce i Azji — 14.

Przeciętnie na świecie, na 1.000 mieszkańców — 108 posiadało pod koniec 1955 roku radioodbiornik.

Z ROZPRAWY PRZECIWKO MARII FILAR

Prokurator żąda kary dożywotniego więzienia

W dniu 9 bm. przed Sądem Wojewódzkim w Rzeszowie wznowiona została rozprawa przeciwko Marii Filar z Lipnicy Dolnej (pow. Jasło), oskarżonej o to, że w maju 1949 r. zamordowała swego męża Stanisława Filara, a w listopadzie 1956 r. na drodze z Wróblowej do Lipnicy Dolnej dokonała zabójstwa Apolonii Borakyn.

Pierwsza część rozprawy, ze względu na ujawnianie pewnych intymnych szczegółów pożytych małżeńskiego Filarów, odbyła się przy drzwiach zamkniętych. Zeznania składała świadek Helena Podgórska-Węgrzyn.

(Ciąg dalszy na str. 2)

Premier ChRL odwiedzi Czechosłowację i Jugosławię

BELGRAD (PAP). Według niepotwierdzonych oficjalnie wiadomości, premier Chińskiej Republiki Ludowej Czou En-lai przybędzie w czerwcu br. do Jugosławii z wizytą oficjalną. Czou En-lai ma udać się do Belgradu po wizycie w Czechosłowacji.

VI plenum Naczelnego Komitetu ZSL

WARSZAWA (PAP). 9 bm. rozpoczęło obrady VI Plenum Naczelnego Komitetu Zjednoczonego Stronnictwa Ludowego.

Obradom plenum przewodniczył prezes NK — Stefan Ignar. W zagajeniu stwierdził on, że obecne plenum poświęcone jest głównie zagadnieniom ideologicznym i organizacyjnym Stronnictwa. Szerokie naświetlenie przede wszystkim tych właśnie zagadnień dał w referacie sprawozdawczym wiceprezes NK — Czesław Wycech.

Nad sprawami omówionymi w referacie, rozpoczęła się dyskusja.

Według zapowiedzi, obrady trwać będą trzy dni i zakończą się w dniu 11 bm. podjęciem uchwał.

Profesor i uczeń



Na zaproszenie Instytutu Matematycznego PAN przybył do Warszawy profesor Uniwersytetu w Chicago Antoni Zygmund. Uczony ten — Polak z pochodzenia — jest jednym z najwybitniejszych specjalistów w dziedzinie nowoczesnej analizy matematycznej. Prof. A. Zygmund jest uczniem wybitnego polskiego matematyka prof. W. Sierpińskiego i wychowankiem Uniwersytetu Warszawskiego.

Na zdjęciu: Prof. A. Zygmund (z prawej) i prof. W. Sierpiński.

CAF — fot. Szyperko

Zamiast 29 — 17 gromad

Prezydium PRN w Sanoku, biorąc pod uwagę życzenia ludności, opracowało projekt nowego podziału administracyjnego powiatu. Projekt ten przewiduje utworzenie 17 większych jednostek administracyjnych, w miejsce dotychczasowych 29 gromad. (m)

Ołbrzymi pożar w Rangunie — spłonęło 20 tys. domów

DELHI (PAP). Nocą z 8 na 9 bm. na przedmieściach stolicy Burmy — Rangunu wybuchł olbrzymi pożar. Przyczyną jego nie zostały dotychczas wyjaśnione. Ogień strawił 20.000 domów. W płomieniach zginęło 20 osób a 40 odniosło rany. Straty oceniane są na 30 milionów kyatów (przeszło 2 miliony funtów szterlingów).

Speidel w roli fuchrera



W dniu 1 bm. nastąpiło oficjalne objęcie przez Speidla dowództwa wojsk NATO w Europie środkowej.

Na zdjęciu: General Speidel dokonuje przeglądu oddziałów wojskowych NATO w Fontainebleau. Speidlowi towarzyszy general francuski Jean Valluy. CAF

CIEKAWOSTKA

RYBY NA ŚLUBNYM KOBIERCU

DNIA

HANNOWER, NRF. Było oczywiście wie le śmiechu, gdy na ślubnym kobiercu w jednym z urzędów stanu cywilnego w Hannowerze stanął pan Hecht trzymając pod rękę wzruszona panna młoda nazwiskiem

Aal. Hecht znaczy bowiem po niemiecku „szczupak”. zaś Aal — „węgorz”. Świadkowie mieli jeszcze inny powód do „weselości”: dwaj drużbowie pana młodego nazywali bak).

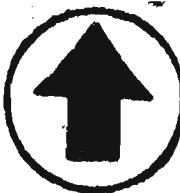
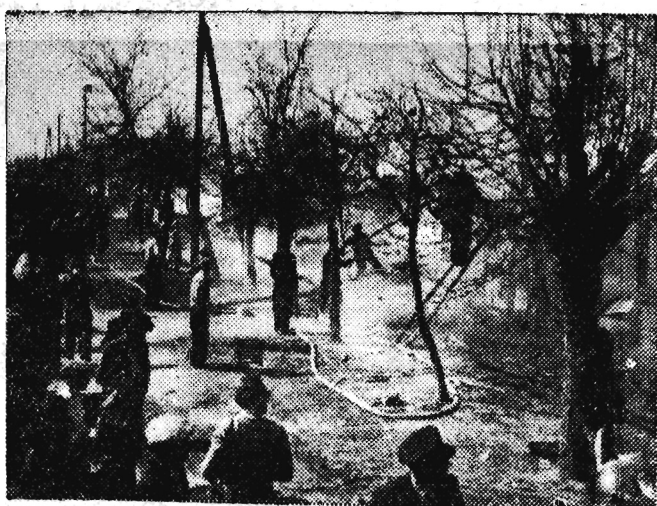
się Welesflesch (płotka) i Zander (sandacz). Najzabawniejsza była jednakże chwila, w której nazwiska czworga bohaterów uroczystości ślubnej przeczytał urzędnik stanu cywilnego. Urzędnik parsknął śmiechem, a potem wyjaśnił, że nazywa się... Fischer (ry-

Podpisanie polsko-radzieckiej umowy handlowej

MOSKWA (PAP). W wyniku pomyślnie zakończonych polsko-radzieckich rozmów handlowych, dnia 9 bm. podpisano w Moskwie protokół o wzajemnych dostawach towarów między obu krajami na rok 1957.

Związek Radziecki będzie dostarczał Polsce rudy żelaza, manganu i chromu, bawełnę, ropę naftową i produkty naftowe, metale kolorowe, apatyty, urządzenia przemysłowe oraz inne towary niezbędne dla polskiej gospodarki.

Polska będzie eksportowała do Związku Radzieckiego węgiel, cynk, rudowęglowce, trawery rybackie, parowozy, wagony pasażerskie i towarowe oraz inne towary. Obrót towarowy między Polską a Związkiem Radzieckim znacznie wzrosną w porównaniu z rokiem 1956.



W dniu 6. IV. 1957 r. około godz. 11 we wsi Popów koło Łowicza wybuchł groźny pożar, którego pastwą padło 6 budynków mieszkalnych, 12 budynków gospodarczych wraz ze znajdującym się w nich inwentarzem żywym i martwym. W gaszeniu pożaru brało udział 16 oddziałów straży pożarnych.

CAF — fot. Kubiak, Matuszewski

- Dr DJUANDA NA CZELE NOWEGO RZĄDU INDONEZYJSKIEGO
- NOWY GABINET NIE BĘDZIE ZALEŻNY OD PARLAMENTU
- PARTIA MASJUMI WYSTĄPIŁA PRZECIWKO NOWEMU GABINETOWI

Prezydent Sukarno przyjął przysięgę od członków sformowanego przez siebie rządu

DJAKARTA (PAP). W dniu 8 bm. prezydent Indonezji Sukarno oznajmił o utworzeniu „pozaparlamentarnej gabinetu ekspertów” z bezpartyjnym dr Djuandą jako premierem. W ten sposób zakończony został w Indonezji kryzys rządowy, który trwał od 13 marca br. tj. od czasu ustąpienia gabinetu Sastroamidjojo.

Sukarno, który po bezwzględnych wysiłkach kandydata na premiera, przewodniczącego partii narodowej — Suwirjo, sam podjął się misji sformowania nowego rządu indonezyjskiego, w poniedziałek wieczorem wyznaczył 23 jego członków. Z każdym z nich prezydent konferował 8 bm. rano w swym pałacu w Bogor pod Djakartą.

Nowy premier rządu indonezyjskiego, 46-letni inżynier

i polityk dr Djuanda jest bezpartyjny. Według agencji Associated Press, Djuanda „ciąży ku socjalizmowi”. W ostatnim rządzie Sastroamidjojo Djuanda był ministrem stanu do spraw planowania a w poprzednich gabinetach indonezyjskich kierował wielokrotnie resortem komunikacji, bądź piastował tę funkcję ministra finansów.

Według wiadomości nadchodzących z południowej Sumatry, grupa oficerów armii indonezyjskiej, podległych Barlianowi, odmówiła mu posłuszeństwa i stara się obecnie o przechwycenie władzy w prowincji. Według agencji Reutersa, rebelianci opanowali lotnisko w pobliżu głównego miasta na Sumatrze południowej — Palembang.

DJAKARTA (PAP). W dniu 8 bm. prezydent Sukarno odebrał przysięgę od członków sformowanego przez siebie gabinetu pozaparlamentarnej, na którego czele stanął dr Djuanda (jednocześnie minister obrony). Sukarno

Przed Wścigiem Pokoju Praga — Berlin Warszawa

W środę pierwsza eliminacja kolarzy

ZĄBKOWICE (PAP). W środę 10 bm. na 120-kilometrowej trasie z Ząbkowice Śląskich przez Kłodzko, Polanice, Szczytno do Ząbkowic, rozegrana zostanie pierwsza eliminacja kolarzy przed X Wścigiem Pokoju Praga — Berlin — Warszawa.

Trasa pierwszego wścigu eliminacyjnego wędzie przez tereny górskie. W środę o godz. 11.40 na starcie stanie 90 kolarzy. Obok 10 kadrowiczów, którymi — jak wiadomo — są: Bedyński, Bugalski, Chwiendacz, Czarniecki, Grabowski, Jankowski, Kowalski, Pruski, Paradowski i Więckowski, do eliminacji zgłosiło się 80 innych kolarzy. Najlepiej reprezentowani są zawodnicy Legii z Wójcikiem, Wianiewskim i Podobasem na czele.

Drugi wścig eliminacyjny rozegrany zostanie 11 bm. na dyst. 180 km, a trzeci — ostatni po jednodniowym odpoczynku — 13 bm.

W 35 rocznicę powstania Komunistycznego Związku Młodzieży Polskiej

Uroczysta akademie w Warszawie

WARSZAWA (PAP). 35 lat temu, w 1922 roku, powołany został do życia Komunistyczny Związek Młodzieży Polskiej. W 35 rocznicę powstania KZMP odbyła się w dniu 8 bm. w Teatrze Polskim w Warszawie uroczysta akademie, zorganizowana staraniem Komitetu Warszawskiego PZPR i Komitetu Warszawskiego ZMS.

W prezydium zasiadli: członek Biura Politycznego KC PZPR Roman Zambrowski, sekretarz KC PZPR i I sekretarz KW PZPR — Witold Jarosiński, byli działacze KZMP, przedstawiciele organizacji młodzieżowych.

Uroczystość zagalę I sekretarz Tymczasowego KC ZMS — Marian Renke. Następnie przemawiał były działacz polskiego ruchu młodzieżowego komunistycznej — Włodzimierz Zawadzki.

Nowe ceny motocykli i aparatów fotograficznych

WARSZAWA (PAP). Państwowa Komisja Cen przystąpiła do realizacji uchwały podjętej ostatnio przez Radę Ministrów w sprawie nowych zasad ustalania cen na artykuły importowane.

Od 9 bm. obowiązują więc nowe ceny importowanych motocykli, aparatów fotograficznych i niektórych rodzajów obuwi. I tak motocykl „Jawa 350” kosztuje obecnie 27 tys. zł, motocykl „AVO — 250” — 23 tys. zł, „AVO — Sport” — 26 tys. zł, aparat fotograficzny „Exacta — Varex IIa” — 11.700 zł, aparaty „Practica” — 4.900 zł i 6 tys. zł oraz „Practica” 6x6 — 1.200 zł.

„Lajkonik” czeka na milionera

KRAKÓW. Ponad trzy miliony sprzedanych blankietów, 466.390 kuponów ważnych, 1.399.000 zł wpływu — oto bilans pierwszego tygodnia istnienia krakowskiej gry liczbowej „Lajkonik”. Jak wynika ze sprawozdania komisji, nie znalazło się ani jedno rozwiązanie bezbłędne (5 liczb trafionych) do odbioru głównej wygranej — 1 mln zł. Największą liczbę trafień — 4, zawierał kupon nadesłany przez pracownika jednej z instytucji krakowskiej, który tym samym wygrał ok. 349.792 zł.

Prokurator żąda kary dożywotniego więzienia

(Ciąg dalszy ze str. 1)

Po zeznaniach świadka Podgórskiej, które ciągnęły się kilka godzin, zeznawali przed sądem: matka i brat oskarżonej — Wilhelmina i Franciszek Rezek, sasiad Filipów Jan Papciak i mieszkaniec w Wroblowie Władysław Majejczyk. Świadkowie ci zeznawali przy drzwiach otwartych — sala rozpraw wypełniona była po brzegi publicznością.

Po przesłuchaniu świadków obrońcy mgr. Wincch i mgr. Nusowicz, powołując się na niezrozu-



WARSZAWA. 9 bm. do trzytygodniowym pobycie w Polsce — udała się w drogę powrotną do swego kraju delegacja Związku Komunistycznej Federacji Ludowej Reoubliki Jugosławii.

KATOVICE. Pod Bytomem i sąsiednimi miejscowościami prócz bogatych złóż węgla znajdują się ogromne zasoby rud cynkowo-cynkowych, obliczane na ok. 10 proc. krajowych zasobów tych rud. Jeszcze w bieżącym roku rozpocznie się próba eksploatacji tych pokładów.

GDYNIA. Wiatry sztormowe na Bałtyku, dochodzące do 7 st. w skali Beauforta spowodowały, że do portów Wybrzeża Gdańskiego na Helu, we Władysławowie i Gdyni schroniło się blisko 100 zagranicznych kutrów.

SZCZECIN. Wczoraj po południu wybuchł pożar lasu w okolicach Reptowa w pow. Gryfino. Akcje ratunkowa utrudniał silny wiatr. Dopiero w późnych godzinach wieczornych udało się pożar zlokalizować. Spłonęło ok. 10 ha wysokiennego lasu.



BERLIN. W Berlinie zakończyła się konferencja berlińskiej organizacji Związku Wolnej Młodzieży Niemieckiej (FDJ). FDJ wyzwa młodzież do jedności działania w walce przeciwko militarystyce zachodnio-niemieckiej.

KAIR. Sekretarz generalny Ligi Arabskiej Abdel Khalek Hassuna wezwał w poniedziałek organizację charytatywną na czele swiecie do udzielenia pomocy ofiarom wojny kolonialnej w Algierze.

KAIR. W dniu 8 bm. opuścił Kair udając się w drogę powrotną do Chartumu premier Sudanu Abdullah Khalil, przewodniczący sudańskiej delegacji rządowej, która ostatnio odbyła podróż do stolicy szeregu państw arabskich.

(PAP)

Obraujący ostatnio w Waszyngtonie komitet wojskowy pakty atlantyckiego podjął decyzję utworzenia we Włoszech baz dla pocisków zdalnie kierowanych i innych „nowoczesnych broni”. Jest to więc trzeci — po Wielkiej Brytanii i Niemczech zachodnich — kraj Europy zachodniej, o którym już wiadomo, że stanie się amerykańską bazą atomową. Trzeci, ale nie ostatni. Plany atlantycznej strategii atomowej wybiegają bowiem poza granice wymienionych państw.

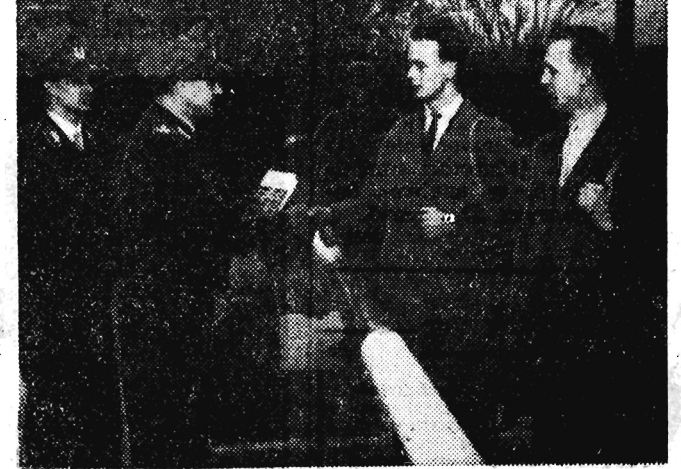
Komentarz dnia Nowe decyzje atomowe

przypadkiem Macmillan był tak ostro krytykowany za to, że przywołał z konferencji bermudzkiej decyzję o zaopatrzeniu Wielkiej Brytanii w amerykańskie pociski zdalnie kierowane z kontrolowaną przez Amerykanów głowicą atomową. Brytyjska opinia publiczna uznała to za zwiększenie amerykańskiej kontroli nad planami strategicznymi Anglii i za spótygowanie groźby atomowego znieszczenia Wysp Brytyjskich.

Nasuwają się również inne wnioski. Znany angielski ekspert wojskowy, Liddell Hart, cytując w jednym ze swoich artykułów opinię jednego „najbardziej zdolnych dowódców lotnictwa” na temat przyszłego konfliktu: „Nie ma sensu starać się o nakreślenie jakiegokolwiek planów, jeżeli dojdzie do następnej wojny”. W świetle tej opinii atlantyckie plany atomowej strategii przypominają trochę plany samobójców, pochajających się z zawiązanymi oczyma w awanturę. Program tworzenia nowych baz atomowych w Europie zachodniej nie może bowiem sprzyjać odrobinie międzynarodowemu. Przeciwnie — będzie służyć dalszemu wycięgowi zbrojeń i pogłębieniu podziału Europy.

Podjęmowanie decyzji o nowych bazach dla atomowych pocisków amerykańskich w dniach, kiedy Podkomisja Rozbrojeniowa ONZ w Londynie powinna podjąć decyzję, na które czeka świat, nie będzie również sprzyjało porozumieniu. Ludzkość czeka na zmniejszenie groźby wojny atomowej, a nie na zwiększenie jej niebezpieczeństwa. ED.

Pierwsi rekruci Bundeswehry



Pierwsi rekruci przybywają od początku kwietnia do garnizonów w NRF, aby odbyć służbę wojskową. Na zdjęciu: Rekruci Manfred Rudolph i Franz - Joseph Mürkoster z Koblencki przybyli jako jedni z pierwszych do batalionu grenadierów w Kassel.

Fot — CAF

J. Woźniak

SPEKULACJA przybiera na sile. Szerokie zastosowanie znajdują stare, wypróbowane od lat metody, powstają też nowe — na gruncie fałszywej interpretacji popaździernikowych przemian gospodarczych. Po kieszeni konsumenta uderza już nie tylko nieuczciwy sprzedawca oszukujący na wadze, mierze, gatunku towarów czy „konik” wykupujący bardziej atrakcyjne towary, by sprzedać je znacznie drożej na ulicy lub na bazarze. „Kadry” spekulantów „uzupełniają” część właścicieli nowootwartych sklepów, dla których źródłem zaopatrzenia są przecieki z uspołecznionego handlu. Towar spod lady lub wprost z magazynu MHD, WSS, GS wędruje do sklepów prywatnych, tracąc po drodze znaki rozpoznawcze, zyskując natomiast na cenie. Bywa też i tak, że na półkach w sklepach uspołecznionych znajdują się pochodzące z prywatnych wytwórni artykuły, których ceny są niewspółmiernie wysokie w stosunku do ich rzeczywistej wartości.

Nie trudno znaleźć przyczyny narastającej fali spekulacji, nawet na podstawie powierzchownej obserwacji zjawisk naszego życia gospodarczego. Pierwsza z nich, najważniejsza — to niedostateczna ilość niektórych towarów na pokrycie zwiększonych dochodów pieniężnych ludności. W ciągu ostatnich miesięcy roku ubiegłego i w pierwszych miesiącach roku bieżącego wskutek podwyżki płac najniższej zarabiającej, podniesienia uposażeń w niektórych grupach zawodowych, wyrównania z tytułu niewypłaconych w latach poprzednich należności itp. — znacznie wzrosła zdolność nabywcza ludności. Oczywiście, przedmiotem spekulacji stały się tylko te towary, których brak lub niedostatek odczuwa się na rynku. Sytuację, w której popyt na niektóre artykuły znacznie przewyższa podaż, a ceny zbytu ustalone dla handlu państwowego są stałe (stwierdzenie to nie oznacza krytyki systemu stałych cen), wykorzystuje spekulant przechwytyjąc do swej kieszeni różnicę między ceną ustaloną a wytworzoną na żywiłowo na rynku.

W takich warunkach szersze dopuszczenie do obrotu towarów handlu prywatnego wprowadziło jego działalność na drogę niepożądaną z punktu widzenia interesu społecznego. Zamiast nastawić się na uzupełnienie sieci handlu uspołecznionego tam, gdzie nie zaspokaja on potrzeb ludności — głównie w małych miastach i osiedlach — zamiast szukać źródeł zaopatrzenia w prywatnym przemyśle i chałupnictwie, przedsiębiorcy upatrzili sobie drogę łatwiejszą i zapewniającą wyższy zysk. Jak grzyby po deszczu powstają prywatne placówki handlowe w największych skupiskach ludności, bazujące w głównej mierze na przechwytywaniu towarów z handlu uspołecznionego. Podobnie jest z rzemiosłem. Nowootwierane warsztaty, odczuwając brak odpowiednich materiałów do przetwórstwa, ogalając handel państwowy i spółdzielczy, bądź też sięgając do przecieków z przemysłu.

Oczywiście, że tak szybki rozwój spekulacji nie byłby możliwy, gdyby nie trafił na „dobry grunt” w uspołecznionym handlu.

Nie można zamykać oczu na to, że pewna, z dnia na dzień coraz większa część pracowników państwowych i spółdzielczych placówek handlowych łatwo zgadza się na konszachty z kombinatorami, bądź też samodzielnie uprawia spekulację. Demoralizacji sprzyja niewłaściwy system płac w handlu (znaczna część uposażenia stanowi premia od obrotu — lepiej więc sprzedać jednemu nabywcy hurtem, niż dziesiątkom konsumentów) i brak odpowiednich przepisów w umowach o pracę, zezwalających na natychmiastowe usunięcie za nadużycia.

Niedobrze się stało, że narastająca fala spekulacji zaskoczyła czynniki kierujące naszym życiem gospodarczym. Okazuje się, że wprawdzie istnieje w tej sprawie wydane w ubiegłych latach dekrety, ale bądź to nie pasują one do

odpowiednich przepisach prawnych. Jako przykład może posłużyć fakt, że przekupniów sprzedających po wysokich cenach cytryny — „karano” odbierając towar i placąc po dokładnym zważeniu 30 zł za kg!

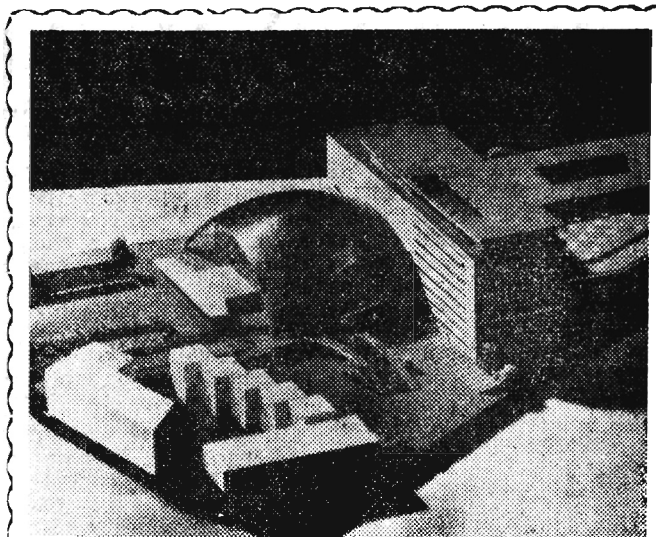
Stworzenie odpowiednich podstaw formalnych, a nawet zorganizowanie państwowej i społecznej kontroli, wydaje się, nie powinno nasręcać większych trudności. Więcej wysiłku wymaga uzdrowienie stosunków w samym aparacie handlu uspołecznionego, by w ten sposób zagrozić drogi działania na szkodę konsumenta. Powstaje konieczność wprowadzenia nowych przepisów bądź ściślejszego przestrzegania już istniejących. Skrupulatne znakowanie towarów, dostarczanie do sklepów np. masarskich mięsa podzielonego na gatunki, powiadamianie konsumentów o tym, jakie towary napływają z przemysłu do handlu, jakie znajdują się w poszczególnych sklepach, by utrudnić chowanie bardziej atrakcyjnych towarów pod ladę — to sprawy pilne. No i, oczywiście, konieczne jest bardziej operatywne reagowanie na przestępstwa pracowników handlu uspołecznionego, godzące w interes konsumenta.

Rzeczą rad narodowych jest takie pokierowanie rozwojem sieci prywatnego handlu, by

na dopuścić do tego, by spekulacja windowała w górę ceny artykułów podstawowych, decydujących o kosztach utrzymania obywatela. Oczywiście, radykalnym przeciwdziałaniem byłoby dostarczenie tych towarów w takich ilościach, by nie było warunków przechwytywania ich przez pośredników. I pod tym kątem trzeba przejrzeć raz jeszcze możliwości wytwórcze przemysłów pracujących na potrzeby zaopatrzenia ludności.

Inaczej wygląda sprawa z atrakcyjnymi artykułami luksusowymi pochodzącymi z importu. Byłoby co najmniej nierozsądne w naszej sytuacji ekonomicznej domaganie się takiego zwiększenia zakupów zagranicą tych artykułów, by w pełni nasycić rynek. Toteż należy zastanowić się czy w warunkach ogromnej rozpiętości między popytem a podażą trzymać się kurczowo ustalonych cen po to tylko, by nie wywołać niepokojów na rynku. Przecież wiado mo, że na własną potrzebę trudno nabyć te artykuły w Galaxie czy w MHD, ogromne pole do popisu znajdują natomiast różnego rodzaju „koniki”, powstaje grunt do szerzenia się spekulacji i demoralizacji pracowników handlu uspołecznionego.

W okresie, gdy społeczeństwo ogromnym wysiłkiem



Model nowego teatru w Dortmundzie wg projektu architekta dr H. Roskotten z Düsseldorfu.

Nowe publikacje Instytutu Marksizmu-Leninizmu

Instytut Marksizmu — Leninizmu przy KC KPZR przygotowuje na cześć 40 rocznicy Rewolucji Październikowej szereg jubileuszowych publikacji. Będą to przeważnie zbiory dokumentów Komitetu Centralnego bolszewików z okresu przygotowania i przeprowadzenia rewolucji socjalistycznej. Wśród przygotowywanych publikacji znajdują się wznowiony zbiór protokołów KC SDPRR(b) z r. 1917 — 1918, uzupełniony o gotowywanych publikacji z „Komunistyczna partia w okresie dwuwładzy” i „Partia komunistyczna w walce o zwycięstwo Wielkiej Rewolucji Październikowej”. Zawierają one uchwały i odezwy KC, uchwały bolszewickiej frakcji w radach, uchwały komitetów fabrycznych, odezwy organizacji wojskowej SDPRR (b), dokumenty terenowych organizacji partyjnych. Wszystkie one oświetlają walkę partii w okresie przerwania rewolucji burżuazyjno - demokratycznej w rewolucję socjalistyczną.

Pierwsza część zbioru obejmująca okres od listopada 1917 roku do kwietnia 1918 roku ukaże się w przededniu rocznicy. Instytut Marksizmu — Leninizmu we współpracy z Głównym Zarządem Archiwum Centralnego bolszewików z okresu przygotowania i przeprowadzenia rewolucji socjalistycznej, zawierającej dokumenty z okresu od marca do listopada 1917 roku. Pierwsze tomy tego dzieła ukażą się w roku bieżącym.

W listopadzie br. w Instytucie Marksizmu-Leninizmu odbędzie się jubileuszowa sesja naukowa, poświęcona 40-leciu Wielkiej Socjalistycznej Rewolucji Październikowej.

Wyjaśnienie

W artykule pt. „Czy dziś jest już za późno?”, zamieszczonym w „Nowinach Tygodnia” z dn. 1—2 kwietnia podałem na wstępie zaobserwowany intymny obrazek w podziemiach WDK. Wskutek być może osobistych żłośliwości znaleźli się ludzie, którzy zrozumieli mylnie, że partnerem młodocianej dziewczynki był etatowy plastyk WDK. Wyjaśniam, że plastyk ten nie miał z tą sprawą nic wspólnego.

Wyjaśnienie powyższe po dają na prośbę zainteresowanego, aczkolwiek naszym zdaniem sprawa ta była przedstawiona zupełnie jasno, a wszelkie sugestie pod adresem etatowego plastyka WDK są bezpodstawne.

ZDZISŁAW JAGIELSKI

Gospodarzem rafinerii rada robotnicza

NA ODBYTYM ostatnio zebraniu załogi Rafinerii Nafty w Jedliczu dokonano wyborów stałej Rady Robotniczej. Z wyniku tych wyborów wypływa wniosek, iż wielkim autorytetem w zakładzie cięszą się przede wszystkim członkowie PZPR, weszło ich bowiem w skład rady 17 oraz 4 pracowników bezpartyjnych.

Do prezydium rady zostali wybrani: inż. K. Jastrząb — przewodniczący, Fr. Pawłowski — wiceprzewodniczący, inż. T. Szurek, T. Semański i T. Waśko — członkowie.

(mk)

UWAŻAJ

obecnej sytuacji, bądź też brak do nich odpowiednich komentarzy i interpretacji. Pod względem organizacyjnym jest nielepą. Państwowa Inspekcja Handlowa nie rozciąga swej kontroli na sklepy prywatne, co więcej, niektóre przepisy, a m. in. przepisy dekretu o ochronie konsumenta nie dotyczą handlu nieuspołecznionego. W praktyce handel prywatny jest kontrolowany wyłącznie przez aparat finansowy. Niewiele działają i działają mogą na skutek niedostatecznych kompetencji — komitety rad narodowych do walki ze spekulacją. Unikają tych spraw również i organa MO, nie znajdując oparcia w

SPEKULACJA

rzeczywiście rozwijał on się zgodnie z przyjętymi założeniami. Prywatne sklepy powinny powstawać w tych miejscowościach i w tych branżach, w których sklepy spółdzielcze i państwowe nie są w stanie na leżycie obsługiwać konsumenta. Konieczna jest kontrola i wyciąganie z niej konsekwencji w wypadkach, gdy w sklepach znajdują się towary niewiadomego pochodzenia, bądź przechwytywane z uspołecznionego handlu itp.

Srodki administracyjne — to wiele, ale to nie wszystko. By rzeczywiście przeciwdziałać spekulacji, trzeba przede wszystkim oprzeć się na środkach ekonomicznych. Nie moż

Kld.

Ważne dla kandydatów na wyższe studia

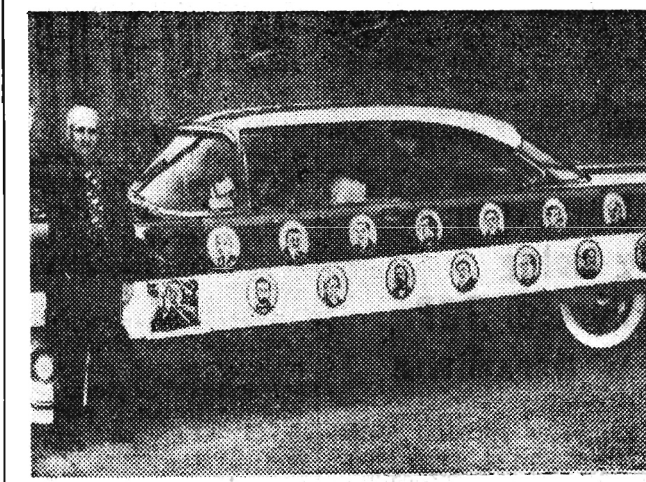
Od dnia 15 do 20 bm. rozpoczynają się badania laboratoryjne oraz prześwietlenia płuc, którym obowiązani są poddać się kandydaci na wyższe studia. Badania dla kandydatów z terenu powiatu i miasta Rzeszowa, których nazwiska zaczynają się od A — K przeprowadzane będą w przychodni nr 1 przy placu Wolności, dla pozostałych (od L — Z) w przychodni rejonowej nr 2 przy ul. Obrońców Stalingradu 29 w godzinach od 7 do 9 rano.

Prześwietlenie płuc (rentgen) odbywać się będzie od godz. 10 — 12 z wyjątkiem sobót w pracowni rentgenowskiej przy ul. Obrońców Stalingradu 29.

Niżej podajemy terminy badań dla kandydatów z całego województwa:

Powiat i miasto Rzeszów od dnia 15 — 20 kwietnia br., powiat i miasto Mielec i Łańcut — 25 kwietnia br., powiat i miasto Dębica, Ropczyce i Strzyżów — 26 kwietnia, powiat i miasto Kolbuszowa i Leżajsk — 27 kwietnia, powiat i miasto Jasło 29 kwietnia, powiat i miasto Przemyśl — 30 kwietnia, powiat i miasto Gorlice — 2 maja, powiat i miasto Jarosław, powiat i miasto Lubaczów — 3 maja, powiat i miasto Lesko i Przeworsk 4 maja, powiat i miasto Krosno — 6 maja, powiat i miasto Brzozów, Radowo — 7 maja, powiat i miasto Sanok i Ustrzyki — 8 maja, powiat i miasto Nisko. Stalowa Wola — 9 maja, powiat i miasto Tarnobrzeg — 10 maja.

Dla kandydatów, którzy z powodu trudności służbowych nie będą mogli zgłosić się w oznaczonych terminach, ustalony został termin badania od dnia 13 — 15 maja br.



4 nowe bloki w kwietniu

W kwietniu br. ZBM odda do użytku mieszkańców w 4 miastach bloki mieszkalne. I tak w nowych mieszkaniach w Jarosławiu (48 izb) zamieszka około 15 rodzin. Pracownicy Narodowego Banku w Rzeszowie otrzymają w nowym bloku 56 izb. Mieszkańcy Ropczyc otrzymają blok o 72 izbach. W dużym bloku — 94 izby — otrzymają mieszkańcy pracownicy Huty Stalowa Wola. (R)

NAGRODZENI W KONKURSIE NOT

W związku z przygotowaniem do III Kongresu Inżynierów i Techników Naczelna Organizacja Techniczna, Oddział Wojewódzki w Rzeszowie, podała do wiadomości wyniki ogłoszonego konkursu na najlepszą pracę dotyczącą problemów aktywizacji małych miasteczek względnie zagadnień architektonicznych

Wyrażając wdzięczność losowi za to, że jest Amerykaninem, Fred Martinelli ze Springfield w stanie Illinois przyozdobił „patriotycznie” swoje auto. Zobaczyć to można Posag Wolności, portrety wszystkich prezydentów USA, wiceprezydenta Nixona, gubernatora Illinois Strattona, Henry Ford'a, Krzysztofa Kolumba itd.

Warto dodać, że Martinelli przyjechał do Stanów Zjednoczonych z Włoch...

CAF

W bieżącym sezonie budowlanym ZBM Rzeszów zatrudni około 3 tys. pracowników

JAK NAS informuje dział wykonawstwa ZBM w Rzeszowie, w naszym województwie znajdzie zatrudnienie w bieżącym sezonie budowlanym około 3 tys. pracowników. Przewiduje się, że największą zatrudnionych zostanie w Rzeszowie.

(R)

KILKA UWAG O PRACY PARTYJNEJ NA WSI „EXCELSIOR” dla gości zagranicznych

NIEMOŻNA narzekać na brak dyskusji i narad w sprawie wiejskich organizacji partyjnych. I słuszne jest, że towarzysze z instancji partyjnych szukają odpowiedzi na pytanie, jak ożywić pracę partii na wsi, jakie powinny być w nowej sytuacji jej metody działania.

Sprawa nie jest prosta. Problem polega na tym, że trzeba ukształtować model partii na wsi, model w sensie struktury organizacyjnej, treści i metod działania. Trzeba też w bardzo wielu organizacjach partyjnych poważnie zmienić ich skład.

Błędy i wypaczenia minionego okresu spowodowały głęboki kryzys w stosunkach między wieloma organizacjami partyjnymi a ogółem wsi. Gdy praca organizacji partyjnych skierowana była głównie na egzekwowanie należności wsi wobec państwa i forsowanie spółdzielczości produkcyjnej przeważnie w myśl zasady — im gorzej chłopu, tym prędzej pójdzie do spółdzielni — gdy cechą życia społecznego wsi był niemal całkowity zanik samorządności, musiał powstać i powstał mur nieufności, wzajemnych niechęci i żądów. Te błędy w polityce partii wobec wsi zaciążyły również wyraźnie na składzie organizacji partyjnych. Mało w nich gospodarzy z prawdziwego zdarzenia (szczególnie mało średniorolnych chłopów), dużo urzędników i ludzi słabo związanych z gospodarką rolną (pracowników GS, rad narodowych, nauczycieli).

Wydaje się także, że przeprowadzona przed trzema laty likwidacja komitetów gminnych, utworzenie na wsi organizacji partyjnych według zatrudnienia członków partii, a w wielu wsiach — grup partyjnych — jeszcze bardziej pogłębiły słabość partii na wsi. Myśl zlikwidowania komitetów gminnych, które faktycznie stanowiły ogniwa administracyjnego oddziaływania, choć usamodzielnienia ogólnowiejskich — była w zasadzie słuszna. Ale przedtem nie nauczyliśmy przecież członków partii samodzielnie myśleć i samodzielnie działać.

Po VIII Plenum KC powstały zupełnie nowe warunki dla pracy partii na wsi. Nowa polityka rolna jest po myśli chłopów, odpowiada ich żywotnym interesom. Dokonują się głębokie przemiany demokratyczne w życiu politycznym i społecznym wsi.

I jeżeli teraz panuje w organizacjach partyjnych bierność i bezczynność, to przyczyn trzeba szukać nie tylko w niepopularności wiejskich organizacji, spowodowanej dawnymi błędami i w niewłaściwym składzie wielu organizacji. Choć są to trudności bardzo istotne, tym bardziej że ludzie, którym zależy na kompromitowaniu partii, prowadzą zorganizowaną kampa-

nię przeciwko niej i poszczególnym jej członkom. Hasło — odsunąć stalinowców od wpływu na życie wsi, z tym, że mianem stalinowca opatrzone się każdego członka partii — ma określony cel polityczny. Ale impas, w jakim znalazło się obecnie wiele wiejskich organizacji, ma i inne przyczyny.

Wydaje się, że wielu członków partii nie rozumie jeszcze zmian, jakie zaszły w polityce rolnej, nie rozumie wielu, związanych z nią problemów. Życie wsi zmienia się obecnie bardzo szybko — odżywiają różne formy spółdzielczości, powstają samorządy chłopskie. Sprawy wsi, regulowane dawniej odgórnie, przechodzą teraz w ręce chłopów. Jakie jest obecnie miejsce organizacji partyjnej na wsi, jakie powinny być jej metody działania? Wiadomo, że metody drygowania są całkowicie sprzeczne z procesem demokratyzacji, że są skompromitowane. Ale jak pracować inaczej?

Dobrze, że w województwach i powiatach toczą się ciekawe dyskusje, ale źle jest, że bardzo opieszale i nieśmiało bierzemy się za rzeczy najważniejsze, aby wreszcie udzielić konkretnej pomocy towarzyszom na wsi. Pomoc ta jest niezbędna i w wyjaśnianiu im nowej polityki rolnej, i w ukazaniu im konkretnych zadań w realizacji tej polityki.

Cechą dominującą dziś w życiu społecznym wsi jest rozwój wszelkich form samorządu, który obok samorządu robotniczego jest najważniejszym elementem demokratyzacji naszego ustroju. Punkt ciężkości w rozwiązywaniu problemów wsi przenosi się obecnie z województwa i powiatu — do każdej wsi z osobna. A więc i tutaj przenosi się główny ciężar pracy politycznej.

W jakim kierunku będą rozwijać się np. powstające masowo kółka rolnicze, o czyje dobro interesy, kogo reprezentować? Czy do właściwych rąk trafi pomoc państwa? Jakiej grupie chłopów przede wszystkim służyć będzie spółdzielczość? Czy są to sprawy obojętne dla podstawowych mas chłopskich — mało i średniorolnych? Czy mogą być obojętne dla partii? Program rozwoju wsi, aczkolwiek zapewnia korzystne warunki wszystkim gospodarstwom, ma przecież określoną treść polityczną — nie oznacza bynajmniej rozwoju żywiołowego, właściwego krajom kapitalistycznym, niosącego z sobą wiadome skutki dla biedniejszych gospodarstw. Świadome kierowanie procesami zachodzącymi na wsi, odpowiedzialność za to, w jakim kierunku pójdzie jej rozwój, co da on chłopom i całemu społeczeństwu — spoczywa na wiejskich organizacjach partyjnych.

I dlatego wydaje się, że głównym zadaniem towarzyszy na wsi jest oddziaływanie na te procesy poprzez samorządy rolnicze, rady gromadzkie, spółdzielcze organizacje chłopskie. Sens pracy partyjnej polega obecnie na tym, aby w życie tych organizacji wnieśli idee partii, bronili w nich zasad naszej polityki, stali na straży interesów pracujących chłopów. Właśnie w politycznym oddziaływaniu, w organizowaniu mało i średniorolnych chłopów, w uczeniu ich prawideł walki klasowej — należy widzieć rolę organizacji partyjnej i każdego jej członka.

Niektórzy towarzysze powiadają: „Powinniśmy teraz dać spokój z polityką i ideologią, a zająć się „ziemskimi sprawami”. Pracujmy nad tym, żeby się ludziom lepiej żyło”. Słusznie, rzeczywiście chodzi o to, żeby ludziom się lepiej żyło. Ale jeśli walka o poprawę warunków material-

tendencjom nie przeciwstawi się zorganizowana większość chłopów — będzie, niewątpliwie, ponosić porażki. Nie są to bynajmniej przypuszczenia, ale fakty wiążące już z życia. Oto przykład pierwszy z brzegu. Słuszna była decyzja, aby maszyny GOM przeszły w ręce chłopów. Wiadomo jednak, że wiele maszyn dostało się do rąk kombinatorów, którzy kupili je w imieniu fikcyjnie utworzonych zespołów. Dlaczego tak się stało? Gdyby pracujący chłopci zorganizowali się w zespoły i wspólnie zakupili maszyny, nie dostałyby się one spryciarzom, którzy — okazało się już, niewątpliwie, najbliższą przyszłość — będą je wypożyczać na niekalkulowanych warunkach. Powiedział mi pewien działacz: „Nie ma się co martwić, będzie to dobra lekcja walki klasowej. Przykład ten najlepiej nauczy chłopów, że trzeba się organizować”. Pewno, że kto dostanie mocno w skórę, ten dobrze zapamięta. Ale czy zadaniem partii nie jest uświadamiać ludziom, do czego prowadzą pewne procesy, gdy pozostawia się je „na żywioł”? Zaszczędzić gorzkich doświadczeń?

Wiadomo także, że istnieje ogromny napór kapitalistów wiejskich w celu opanowania kółek rolniczych, GS itd. Dotąd jeszcze członkowie partii bardzo nieśmiało odzywali się w tych sprawach i niewiele robią. Mało ich jest w spółdzielniach, bardzo niewiele w samorządach chłopskich...

Należą także do rzadkości rozmowy członków partii z gospodarzami swojej wsi na temat nowej polityki rolnej. A przecież wiadomo, że wiele jest spraw dla chłopów niejasnych: jak będzie ze spółdzielczością produkcyjną, co mają robić kółka rolnicze itp. Mówi się powszechnie, że nowy program rolny bije w biedotę wiejską, że bogatsi chłopcy będą ich wypierać i uzależniać od siebie. Kto ma organizować biedotę, by usamodzielniała się ekonomicznie? U nas tysiące małorolnych od dziada pradziada uprawiają tylko żyto i kartofle. A przecież państwo stwarza warunki intensywnej drobnego gospodarstwa, zwłaszcza wtedy, gdy małorolni połączą się w zespoły, łatwiej im będzie zdobyć kredyty i osiągnąć lepsze efekty gospodarcze.

Rzadko od członków partii wychodzi inicjatywa właśnie w tym kierunku. A kiedy inicjatywę podejmują ZSL-owcy — członkowie partii robią obrażone miny i skarżą się, że ZSL chce „rządzić się” na wsi...

Bierność organizacji partyjnych, odpowiedzialnych za realizację nowej polityki rolnej jest alarmującym sygnałem dla instancji partyjnych. Chyba konieczne jest, aby dyskusje i narady, które nie

schodzą prawie poniżej „szczebla” KP — przeniosły się już na wieś i przygotowały aktywistów zdolnych do walki o realizację nowej polityki rolnej. Sam fakt, że spotkała się ona z uznaniem chłopów — po raz pierwszy od lat — stwarza dla pracy partyjnej zupełnie nowe warunki i na nowych podstawach układa stosunki między partią a wsią.

Niewątpliwie, zajdzie konieczność dokonania pewnych zmian w organizacyjnej strukturze partii na wsi. Już teraz powstają gdzieś gromadki lub rejonowe komitety partyjne. Towarzysze uzasadniają ich potrzebę chociażby możliwością skupienia wokół tych komitetów aktywistów wiejskiego. Są propozycje, aby z powrotem utworzyć jedną organizację partyjną dla wszystkich zamieszkujących daną wieś członków partii.

Oczywiście, będą jeszcze dłuższy czas trwały poszukiwania, będą trudności i wątpliwości. Nikt ich od razu nie zlikwiduje. I nie o to chodzi. Nie oczekujemy także, aż z KC przyjdą gotowe „prezisy” na metody pracy po nowemu. Muszą się one rodzić w toku pracy. Chodzi o to, aby członkowie partii ujęli w swe ręce ster spraw, którymi obecnie żyje wieś. Łódka została puszczona na swobodę wody. Ale bez sternika może przecież natknąć się na wiele przeszkód lub popłynąć w niewłaściwym kierunku.

H. Samsonowska

CO ROBIĆ?

nych wsi nie będzie zgodna z ideologią naszej partii, nie będzie realizowana metodami politycznego oddziaływania na wieś — to czy przyniesie ona korzyści ogromnej większości mieszkańców wsi?

Nie ulega wątpliwości, że dokonane zmiany w polityce rolnej, stwarzając warunki materialnego i społecznego rozwoju wsi, zawierają w sobie i potencjalne niebezpieczeństwa. Choćby tylko zagrożona swoboda obrotu ziemią, możliwość nabywania maszyn, zmniejszanie szeregu obowiązków — wzmogą, niewątpliwie, tendencje kapitalistyczne na wsi. Jeżeli tym kapitalistycznym

Korzystajcie z usług Poradni TWP w Rzeszowie

Zarząd Wojewódzki Towarzystwa Wiedzy Powszechnej w Rzeszowie uruchomił z dniem 1 kwietnia br. w swoim lokalu przy ul. Tkaczowa 7 „Poradnię Samokształceniową”.

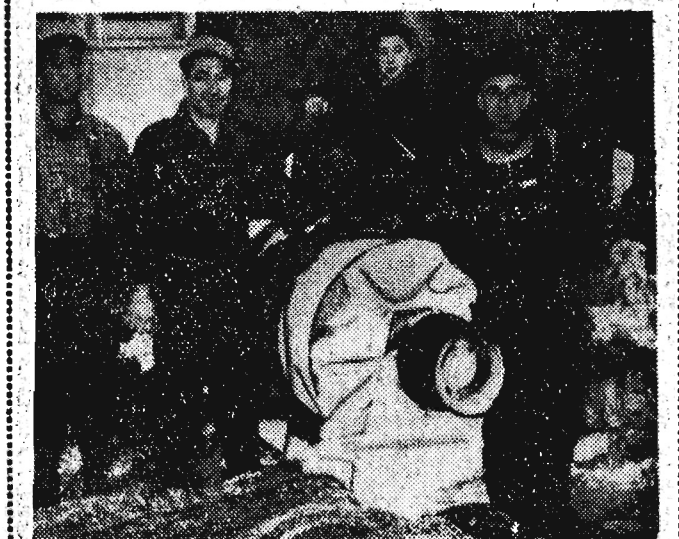
Zadaniem Poradni jest udzielanie wszystkim zainteresowanym na wsi i w mieście, zarówno młodym jak i dorosłym, porad i pomocy w doborze treści, kierunków i sposobów kształcenia się. Poradnia wskazywać będzie odpowiednie książki, adresy szkół, kursów korespondencyjnych, placówek kulturalno - oświatowych itp.

Przy udzielaniu tego rodzaju pomocy Poradnia korzystać będzie ze współpracy najlepszych specjalistów z różnych dziedzin wiedzy oraz z Centralnej Poradni TWP w Warszawie. Z wszelkiego rodzaju zapytaniem zgłaszać się można osobiście w lokalu Zarządu Wojewódzkiego TWP w godzinach 8—15, bądź też pisemnie na adres: Zarząd Wojewódzki TWP w Rzeszowie, ul. Tkaczowa 7 — z dopiskiem na kopercie: Poradnia Samokształceniowa. Do listu należy załączyć znaczek pocztowy na odpowiedź.



Przedstawiamy państwu fragment tańca lamów tybetańskich...

WYRWANI ŚMIERCI



Oto uratowana załoga kanadyjskiego trawlera Gloucester, który poszedł na dno w pobliżu wyspy Cape Breton.

ZEGAR ATOMOWY

W Stanach Zjednoczonych skonstruowany został zegar atomowy, który podaje bardziej dokładny czas, niż jakikolwiek dotychczas zegar na świecie. Nosi on miano „Atomichron”, a jego cena sprzedażna wynosi 50 tys. dolarów. Przepuszczalne odchYLENIE w czasie na powyższym zegarze ma się zamykać w granicach do 5 sekund w ciągu 300 lat. Zdaniem fizyków amerykańskich, przeprowadzone uścisłowienia pozwolą zwiększyć stopień dokładności do 1 sekundy w ciągu 30.000 lat.

„Atomichron” oparty jest na zastosowaniu atomu cesu. Waga jego wynosi 500 funtów, a wysokość 84 cale. LATAJĄCE SIEWNIKI Nowa Zelandia jest jedynym krajem na świecie, który rozwinął na szeroka skalę uprawę ziemi z powietrza. Specjalne samoloty helikoptery zaopatrzone w nowoczesny sprzęt, zrzucały w 1956 r. około 400 tysięcy ton nawozów sztucznych.

Notatnik GOSPODARCZY

tysiące ton ziarna selektywnego, 6 milionów litrów środków owadobójczych, setki ton trzciny na krótki. Drugą lotniczą dostarcza się nawet w odległe miejsca siatkę drucianą na ogrodzeniu i słupki.

ELEKTRONOWE OKO DLA NIEWIDOMYCH

Pod patronatem amerykańskiej Fundacji dla Niewidomych wyprodukowana została pierwsza seria specjalnych aparatów, umożliwiających ślepom swego rodzaju „widzenie” różnych przedmiotów. Pięćdziesięciu niewidomych otrzymało te aparaty do wypróbowania. Jest to przyrząd wielkości dużego wiecznego pióra, w którym zwykłe oko elektronowe przekształca światło na dźwięki, które zostają wzmoc-

nione w słuchawce i pozwalają niewidomemu lokalizować poszczególne źródła światła, jak okna, drzwi, oświetlone części aparatów elektrycznych i inne przedmioty, posiadające kontrast światła i cieni. Przyrząd umożliwia również niewidomemu obstużanie odpowiednio przystosowanych aparatów i instalacji. Wynalazcą przyrządu jest dr C. M. Witcher, pracownik laboratorium łączności, który sam był ślepy od urodzenia i mimo to zdołał uzyskać stopień naukowy i stać się cenionym fizykiem.

KOŁOWROTEK ZA 20 TYSIĘCY DOLARÓW

Sto tysięcy rupii indyjskich (ok. 20 tys. dolarów) otrzyma konstruktor nowoczesnego, lecz prostego w obsłudze, kołowrotka ręcznego. W ten sposób rząd hinduski zamierza zapewnić warsztaty pracy dla milionów chłopów, których istnieniu zagraża wielki przemysł fabryczny.



Dyżur nocny: Apteka Społeczna nr 3 ul. Gosiara 1. Dyżur staty: Apteka Społeczna nr 4 ul. Dąbrowskiego 55. Pogotowie Ratunkowe: tel. 09. ul. Obronców Stalina 29. Pogotowie MO: tel. 07. Straż Pożarna: ul. Mickiewicza 10 tel. 08. Postój taksówek: tel. 11.50. Informator kolejowy: tel. 18.33

TEATR PAŃSTWOWY TEATR ZIEMI RZESZOWSKIEJ "Musisz być mola" - godz. 19 KINA

ZORZA (ul. 3 Maja) - Król się bawi - godz. 18, 18 i 20 (dozw. od lat 16) APOLLO (ul. W. Hiberna) - Pogromczyń tygrysów - prod. radz. - godz. 17 i 19 (dozwolony od lat 7) PRZODOWNIK (ul. Pstrawskiego) Al. Baba i 40 robotników - godz. 17 i 19 WDK (ul. Okrzei) Karin córka Mansa - godz. 17 i 19 MEWA (DK WSK) - nieczynne TYCZYN

SKARB - Przygoda na Mariensztacie Uwaga: repertuar kin podaje my wg informacji CWF

BIBLIOTEKI WOJEWÓDZKA I MIEJSKA BIBLIOTEKA PUBLICZNA W RZESZOWIE ul. Tkaczowa

Wypożyczalnia i czytelnia dla dzieci czynne od godz. 11-17 Wypożyczalnia dla dorosłych czynna od godz. 10-18 Czytelnia dla dorosłych czynna od godz. 17-18 PEDAGOGICZNA BIBLIOTEKA I CZYTELNIĄ dla naukowców i osób przygotowujących się do zawodu naukowców czynne od godz. 8-20

WDK WOJEWÓDZKI DOM KULTURY ZW ZAW. (ul. Okrzei 7) godz. 10 - Narada instruktorów szkolenia rejonowego godz. 17 - Pogadanka z prz. zroczeni "Odżywianie się roślin" godz. 18 - Prelekcja "Siłownia Bułgaria"

RADIO Program I - na fal 1322 m

Program dnia: 8.15-11.50 17.00 Od godz. 5.00 do 8.15 transmisja pr. II 3.20 Organy kinowe 8.35 Muzyka i aktualności 9.00 Przerwa 12.10 Audycja aktualna 12.20 Muzyka ludowa 12.50 "Na dzialek w pracowni" - aud. dla młodych biologów 13.15 Muzyka operowa 13.45 Hummel: Sonata Es-dur 14.00 "Powitanie Pani Wiosny" - aud. dla klas I i II 14.20 Koncert ork. rozgł. wrocławskiej PR. 15.10 Kalendarz muzyki 15.45 "Bergerecki francuskie" 16.00 Z życia Związku Radzieckiego 16.30 Orkiestry rozrywkowe 17.05 Radiowy kurs nauki języka rosyjskiego 17.25 Skryżynka ogólna PR. 17.35 Recital Włodzimierz 18.00 "Przechadzki wiatrskie" odc. opow. W. Witwickiego 18.20 "Pod znakiem komety" - pog. 18.30 Muzyka rozrywkowa 19.05 Korespondencja z zagranicy 19.20 Muzyka taneczna 19.45 Audycja dla wsi 20.00 "Sylwetki kompozytorów - Manuel de Falla 21.30 Piosenki radzieckie 21.50 "5 minut o wychowaniu" 21.55 "Stracony liść" aud. o Włodzimierzu Feliksie Brodowskim 22.25 Muzyka taneczna. Program II - na fal 367 m

Program dnia: 6.35 13.05. 5.06 Muzyka 5.30 Rozmowa o rolnictwie 6.10 Utwory Fryderyka Rusta 6.25 Kalendarz radiowy 6.30 Gimnastyka 6.40 Bułgarskie melodie ludowe 7.10 Muzyka taneczna 8.06 Przekład orasy 8.15 Muzyka popularna 8.35 Koncert chóru PR. 9.00 "Z piosenka jest nam wesoło" aud. dla klas I i II 9.20 Koncert małej ork. rozgł. śląskiej PR. 10.00 "Głos w drodze" - enow. Piotra Pawlenki 10.20 Muzyka dla wszystkich 11.00 "U przyjaciół" 11.30 Koncert solistów 12.10 Audycja aktualna 12.20 Przerwa 15.10 Pieśni do słów Adama Mickiewicza 15.30 Biekłina sztafeta 16.05 Muzyka baletowa 16.15 Muzyka rozrywkowa 16.45 "Aleksander Hercen" 17.00 Koncert estradowy 17.40 Na warszawskiej fal 18.00 Maklakiewicz: Suita żywiecka 18.35 Muzyka i aktualności 19.00 Max Bruch: Słokoła fantazja 19.30 Poetycki koncert zwozeń 20.23 Kronika sportowa 20.35 Muzyka taneczna 21.00 Koncert Chopinowski 21.30 Pełnym głosem o sprawach młodzieży 21.55 Gra ork. taneczna PR. 22.30 Muzyka symfoniczna 23.15 Nocna serenada.

Program Rozgłośni Polskiego Radia w Rzeszowie na fal 200 m 6.10 Audycja dla wsi 14.30 Dziennik 14.40 Muzyka

Jeszcze prace w ogródkach



Sprzyjająca pogoda przyspieszyła tegoroczne prace w ogródkach. Prace wszędzie nasiona są już w ziemi. Wiele jeszcze trudów czeka użytkowników ogródków, zanim doczekają się własnych plonów.

Polewaczka (na zdjęciu) skutecznie reguluje kaprysy pogody.

NOWA placówka wypożyczająca filmy

ZMIANA struktury władz kinematografii przyniosła w rezultacie utworzenie nowego przedsiębiorstwa - Centralę Rozpowszechniania Filmów Oświatowych z siedzibą w Warszawie i oddziałami w miastach wojewódzkich. Centrala i oddziały zajmują się zakupem i rozpowszechnianiem filmów oświatowych, instruktażowych i popularnonaukowych. Oddział w Rzeszowie mieszczący się przy ulicy Rejtana 4 wypożycza wszystkim posiadaczom telewizyjnych i niemych aparatów projekcyjnych, (także prywatnym) filmy oświatowe, popularnonaukowe i rozrywkowe.

Centrala ułatwiać będzie również nabycie lamp projekcyjnych, żarówek i części zamiennych tym klientom, którzy z powodu ich braku nie mogą użytkować posiadanych projektorów.

Tak więc właściciele aparatów nie będą już narzekać na "posuchę", gdyż w magazynach CRFO znajdują się piękne bajki kolorowe, filmy geograficzne, o tematyce krajowej i egzotycznej, filmy ilustrujące dorobek kulturalny różnych narodów oraz bogaty wybór filmów z dziedziny techniki, rolnictwa itd.

(jas.)

Pracownicy poszukiwani

200 ROBOTNIKÓW niekwalifikowanych zatrudni Przedsiębiorstwo Robót Kolejowych Nr. 9 - Odcinek Budowlany w Rzepedzi, pow. Sanok, Stacja Kolejowa Rzepedź. Praca w akordzie oraz strawne w wysokości 8 zł dziennie. Zwrot kosztów przejazdu do rodziny i raz w miesiącu. Na miejscu hotele robotnicze, stołówki, pomoc lekarska. Kandydatów przyjmuje Kierownictwo Odcinka Budowlanego w Rzepedzi. K-333/3

ROBOTNIKÓW NIEWYKwalifikowanych - mężczyzn, zatrudni zaraz Zjednoczenie Budownictwa Miejskiego w Sosnowcu, ul. Świerczewskiego 20. Zakwaterowanie dla samotnych zapewnione w hotelach robotniczych bezpłatnie. Stołówka przy hotelach. Zgłoszenia przyjmuje Dział Zatrudnienia ZBM - pokój nr 1 K-344/2

500 ROBOTNIKÓW NIEWYKwalifikowanych oraz wszystkich robotników urlopowanych i zwolnionych z naszej instytucji po zakończeniu sezonu robót w roku ubiegłym zatrudni od zaraz Rejon Eksploatacji Dróg Publicznych w Sanoku do prac drogowo-mostowych w Cisnej oraz na wszystkie Sekcje drogowe. Wynagrodzenie akordowe wg strefy drugiej. Noolegi bezpłatnie na miejscu. Wyżywienie w stołówce własnej. płatne. W sprawie bliższych informacji i przyjęcia należy zgłaszać się do Sekcji Zatrudnienia w Rejonie Eksploatacji Dróg Publicznych w Sanoku. K-346/5

2 KUCHARZY (kl) przyjmie od zaraz Dyrekcja Państwowego Sanatorium Przechrzybnickiego w Górnie k/Rzeszowa. Warunki pracy i płacy do omówienia na miejscu lub korespondencyjnie. K-350/3

100 ROBOTNIKÓW do robót torowych zatrudni PKP Oddział Drogowy Lubań Śląski. Mieszkanie zapewnione, płace wg ogólnych zasad pracowników PKP plus świadczenia jak: umundurowanie, węgiel, bilety kolejowe, opieka lekarska bezpłatnie. K-351/8

FABRYKA SAMOCHODÓW OSOBOWYCH w Warszawie [9] al. Stalingradzka 13

Zgodnie z uchwałą Samorządu Robotniczego OGŁASZA PRZETARG NIEOGRANICZONY

na jednorazową sprzedaż partii nowych samochodów osobowych „M-20 Warszawa” produkcji eksportowej. Termin nadsyłania ofert pod adresem FSO do dnia 6 maja 1957 r. włącznie, listami poleconymi, z zaznaczeniem na kopercie wewnętrznej „Przetarg na samochód”. Do oferty powinien być dołączony oryginał kwitu (prelewu) z uiszczeniem wadium, wyliczone w gotówce, w wysokości 5.000 (pięć tysięcy) złotych za jeden samochód. Wadium wpłaca się na rachunek Fabryki Samochodów Osobowych w Warszawie w Narodowym Banku Polskim, VIII Oddział Miejski w Warszawie nr konta 1532-6-245, z zaznaczeniem na kwitcie (prelewie) „wadium do przetargu na samochód”. Komisyjne otwarcie ofert dnia 7 maja 1957 r. godzina 9, w siedzibie Prezydium Samorządu Robotniczego FSO w Warszawie, al. Stalingradzka nr 13, pokój nr 126. W przetargu mogą brać udział osoby fizyczne i prawne bez ograniczeń, z tym, że jednej i tej samej osobie fizycznej może być sprzedany tylko 1 samochód. Szczegółowe warunki przetargu są do przejrzania w dni robocze od dnia 4 maja 1957 r. w godzinach 8 - 12 w Prezydium Samorządu Robotniczego FSO w Warszawie al. Stalingradzka nr 13 pokój nr 104, lub na żądanie mogą być wysłane osobom zainteresowanym listownie. Oferty nie odpowiadające „Szczegółowym warunkom przetargu” mogą być z przetargu wyłączone. K-352/1



CHLEB wypiekany w mechanicznej piekarni, cieszy się nadal wśród rzeszowian dużym powodzeniem. W ciągu jednego tylko dnia zjadamy aż 10 ton chleba, pochodzącego z tej piekarni. Najwięcej zwolenników ma chleb naleśzowski, igrzyczki i sandmierski.

ZNOWU... bliźniaki urodziły się w Szpitalu Wojewódzkim w Rzeszowie. Syno wie sprawili niewątpliwie swoim przybyciem na świat największą radość mamusi, którą jest Katarzyna Tomasiak.

6100 egzemplarzy „Przyjaćiółki” zakupują co tydzień rzeszowianie w naszych kioskach. Najwięcej amatorów na to czasopismo zdobyli sobie kioskarze śródmieścia, sprzedając 3.300 egzemplarzy. (bel)



CO PODAĆ NA OBIAD? ZUPA włoska KASZA jaglana zapiekana z jabłkami.

PRZEPIS NA KASZĘ. Kaszę opłukać, sparzyć wrzącą wodą, osączyć, zalać gorącą wodą (dwa razy tyle wody co kaszy), ułożyć obrane poszatkowane jabłka (na 20 dkg kaszy - 15-20 dkg jabłek) przyprawione cukrem, cynamonem lub skórką pomarańczową, dać tuzsząc, sól, cukier do smaku, zagotować, wstawić do piekarnika na 30-40 minut. Zapiec. Podać z cukrem i bitą śmietaną.

WZROŚNIE produkcja przemysłu terenowego

Poważnie rozbuduje się w br. zakłady przemysłu terenowego w powiecie rzeszowskim. Tak np. kosztem prawie 4 mln złotych, powiększą się Głogowskie Zakłady Lniane. Znaczne sumy przewidziano też na rozwój cegielni (m. in. w Dylągówce) oraz zakłady produkcyjnego w Raclawówce. Rozbudową i budową zakładów produkcyjnych zajmie się również w br. PZGS. Uruchomi on zakłady produkujące materiały budowlane, jak cegły i wyroby betonowe. Ponadto

GS w Niechobrzach założą wapienniki, które jeszcze w tym roku przystąpią do wypalania wapna z miejscowego surowca. (n)

26 rzemieślników otrzymało zezwolenia na otwarcie prywatnych warsztatów

W CIĄGU niespełna 3 miesięcy br. Prezydium PRN wydało 26 uprawnień rzemieślnikom z pow. rzeszowskiego, ubiegającym się o pozwolenie otwarcia prywatnych warsztatów.

W toku załatwienia jest jeszcze dalszych 16 tego rodzaju podań. Wiele rzemieślników zniechęca jednak brak odpowiednich surowców do otwarcia własnych warsztatów.

Ogórki smakuja najlepiej w kwietniu

Jeszcze kilka dni i apetyt rzeszowian na tegoroczne ogórki będzie zaspokojone. Ogrodnicy Zakład Handlowy w Rzeszowie sprwadzi z Brzegu nad Odrą w tych dniach pierwszą partię ogórków. Będzie można zakupić je w „Delikatesach” a oprócz tego i w reprezentatywnym zakładzie gastronomicznym - restauracji „Rzeszowska” (oczywiście do konsumpcji na miejscu).

Niezależnie od tego w dalszym ciągu rzeszowskie sklepy zaopatrywane będą w rzodkiewkę, sałatę i szczyplówek.

W ubiegłym miesiącu np. rzeszowianie zjedli 4 tys. główek sałaty i około 1.000 pęczków rzodkiewek. (bel)

WOZAKÓW

do obsługi koni w parkach konnych MAKOWA i CISOWA pow. Przemysł PRZYJMIE Rejon Lasów Państwowych w Przemyslu. ZAKWATEROWANIE ZAPEWNIONE. PRACA AKORDOWA. MOŻLIWOŚĆ ZAROBKU DO 2.000 zł miesięcznie. K-347/2

ZARZĄD PRK Nr 9 KRAKÓW

odstąpi w ramach subzlecenia ROBOTY BUDYNKOWE NA ROK 1957 (budowa osad dla drożników - z cegły lub pustaków „alfa”) w rejonie budowlanej linii wąskotorowej Rzepedź - Moczarne (Bieszczady). koszt powyższych robót wyniesie ok. 2.500.000 zł. Dokumentacja projektowo-kosztorysowa jest do wglądu w PRK nr 9 w Krakowie, ul. Dzierżyńskiego 16 a lub w Odcinku Budowlanym Rzepedź. Reflektanci proszeni są o składanie ofert pisemnych względnie omówienie sprawy w Dziale Produkcji PRK nr 9 K-348/3

Rzeszowskie Przedsiębiorstwo Remontowe Przemysłu Terenowego w Rzeszowie, ul. 3 Maja 11

SPRZEDA

nadetatowy SAMOCHÓD OSOBOWY marki OPEL - OLYMPIA

Bliższych informacji odnośnie warunków sprzedaży w/w samochodu, udziela w terminie do dnia 15 kwietnia rb. Sekcja Adm. - Gospodarcza Przedsiębiorstwa. K-349/1

RZESZOWSKIE ZAKŁADY PRZEMYSŁU TERENOWEGO

w Rzeszowie podają do wiadomości, że z dniem 1. IV. 1957 r. uruchomiły przy ul. Turklicznej 1

»ZAKŁAD WULKANIZACYJNY«

który przyjmuje i wykonuje wszystkie w tym zakresie usługi dla Klientów indywidualnych jak również dla przedsiębiorstw państwowych. K-350/3

Ogłoszenia drobne

Nauka

UWAGA RZEMIESLNICZY. Zakład Doskonalenia Rzemięstwa w Rzeszowie organizuje kursy przygotowawcze do egzaminów czeladniczych i mistrzowskich dla wszystkich zawodów. Wpisy przyjmują się codziennie od godziny 8 - 20 przy ul. Lwowska 27. K-354/3

Sprzedaż

SPRZEDAM okazjynie dom wraz z przyległą parcelą budowlaną w Rzeszowie. Oferty: Biuro Ogłoszeń Wrocław. ul. Piotra Skarżi 20 pod nr 45732. K-353/1

MOTOCYKL „Triumph” 350 mały remont - stan dobry. Sprzedam - 5 tysięcy. Przemysł. Krzemieniec 18. Pg-139

KUCHNIE elektryczną z piekarnikiem. Sprzedam. Przemysł. Chorzowski, Raclawicka 2 II. p. Pg-140

PIEC cukierniczy dwukomorowy do sprzedania. Wiadomość: Worsztynowicz, Rzeszów, ul. Borawskiego 5. G-210

SPRZEDAM motor marki Mińsk. Wiadomość: Biuro Ogłoszeń Rzeszów. G-233

Zguby

GEBAROWSKA Maria zgubiła legitymację służbową nr 355 wydaną przez Wydział Oświaty w Gorlicach. Pg-138

Komunikat

W związku z przypadającą 30 rocznicą wybuchu pierwszego strajku w Fabryce „POLNEJ” w Przemyslu, Rada Robotnicza i Podstawowa Organizacja Partyni zwraca się do uczestników i organizatorów strajku z prośbą o nadsyłanie zdjęć, wspomnień oraz innych materiałów, które posłużą do wydania broszury w celu upamiętnienia tego wydarzenia. Rada Robotnicza przy Fabryce „Polnej” w Przemyslu K-345/3