

Skład delegacji polskiej na XII sesję Zgromadzenia Ogólnego Organizacji Narodów Zjednoczonych

WARSZAWA (PAP). 17 września br. rozpocznie się w Nowym Jorku XII regularna sesja Zgromadzenia Ogólnego Organizacji Narodów Zjednoczonych, w której weźmie udział delegacja polska w składzie: przewodniczący delegacji — A. Rapacki, minister spraw zagranicznych; delegaci: J. Winiewicz — podsekretarz stanu w Ministerstwie Spraw Zagranicznych, J. Michałowski — ambasador, stały przedstawiciel PRL przy ONZ, St. Gałęwski — ambasador PRL we Francji, A. Krajewski — ambasador PRL w Egipcie; zastępcy delegatów: prof. M. Lachs — dyrektor departamentu w MSZ, B. Jeleń — dyrektor departamentu w MSZ, prof. T. Lychowski — radca ekonomiczny ambasady PRL w Stanach Zjednoczonych. W dniu wczorajszym wyjechała z Warszawy pierwsza część delegacji.

Odnaczenia dla przodujących kolejarzy

Na zdjęciu: Wiceprezes Rady Ministrów Zenon Nowak dekoruje Krzyżem Kawalerskim Orderu Odrodzenia Polski Alojzego DE RUBSKIEGO — nauczyciela Technikum Kolejowego we Wrocławiu.



CAF — fot. Wdowiński

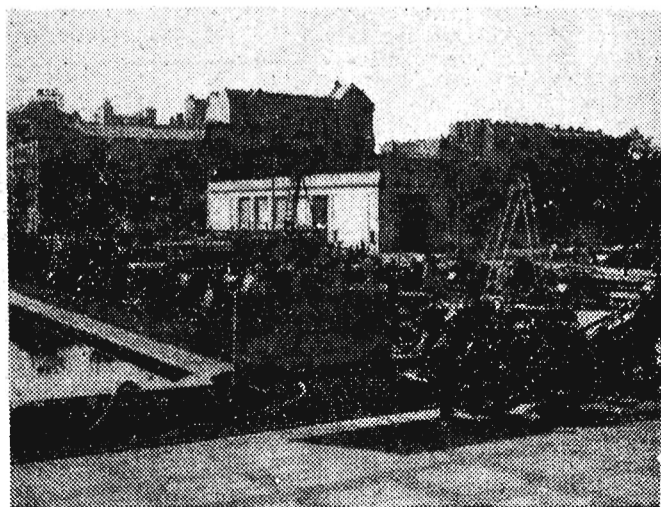
W sześciu dniach września wykonano 25,5 proc. miesięcznego planu skupu zboża

(Inf. wł.). Jak wykazują pierwsze dni września, skup zboża przebiega w woj. rze-

szowskim znacznie sprawniej niż w tym samym okresie sierpnia. Na 15 tys. ton zboża, które skupione miało być w tym miesiącu, do magazynów wpłynęło w ciągu 6 dni września około 3.900 ton, co się równa 25,5 proc. miesięcznego planu skupu.

Najlepszą lokatę w tym czasie osiągnął powiat Gorlice, który wykonał 42,2 proc. planu wrześniowego oraz powiat Radymno — 39,6 proc., Nisko — 37,9 i Mielec — 34,5 proc. Bardzo słabo przebiega w dalszym ciągu skup zboża w powiatach ustrzyckim, strzyżowskim, łańcuckim, dębickim i przeworskim. (tap)

Wystawa sprzętu pożarniczego



5 bm. w Warszawie otwarta została pierwsza ogólnopolska wystawa „Pozarnictwo polskie wczoraj, dziś i jutro”. Na zdjęciu: Przed Pałacem Kultury i Nauki zgromadzono wiele ciekawych eksponatów ilustrujących historię rozwoju sprzętu ratowniczego. CAF — fot.

Po II wojnie światowej i w następstwie dalszych wydarzeń powstał nad Bałtykiem nowy układ stosunków. Z jednej strony wzrasta znaczenie gospodarcze Bałtyku. Rozwijają się pomyślnie gospodarka krajów rejonu bałtyckiego i Skandynawii. Powstają i zarysowują się coraz szersze możliwości wymiany gospodarczej, kulturalnej i naukowej między państwami całego tego rejonu. Polska odzyskuje swe ziemie nadbałtyckie. Ma to nie tylko ogromne znaczenie dla Polski i jej aktywizacji jako państwa morskiego. Ma to znaczenie dla aktywizacji Bałtyku; wybrzeża pomorskie i warmińskie w ramach państwa niemieckiego było drugorzędnym terenem gospodarki morskiej wobec istnienia i rozwoju portów na Morzu Północnym i w ogóle wobec drugorzędnej roli tych obszarów w gospodarce niemieckiej.

Obecnie 500 km wybrzeża polskiego posiada obszerne zaplecze — Polskę, szybko rozwijającą się i nawiązującą najszersze kontakty gospodarcze ze światem — aż do Dalekiej

Bałtyk, który nie dzieli Bałtyk, który łączy Bałtyk - morze „pokoju”

Wywiad Władysława Gomułki dla przedstawiciela duńskiej agencji prasowej „Ritzau”

WARSZAWA (PAP). I sekretarz KC PZPR — Władysław Gomułka udzielił odpowiedzi na pytania, postawione mu przez korespondenta duńskiej agencji prasowej „Ritzau” — red. Dalhoffa. Poniżej podajemy tekst pytań i odpowiedzi.

PYTANIE: Jakie jest stanowisko Polski w sprawie Bałtyku i jak, zdaniem Polski, powinny się układać stosunki między państwami nadbałtyckimi?

ODPOWIEDZ: Morze Bałtyckie od dawna zblizowało i wiązało narody, żyjące nad jego brzegami, ułatwiało ożywioną wymianę gospodarczą, wzajemne wpływy kulturalne i służyło ich postępowi. Jednocześnie niejednokrotnie bywał Bałtyk, jego wybrzeże i jego rejon terenem działań wojennych; tu padły pierwsze wystrzały II wojny światowej. Od pierwszego do ostatniego dnia wojny nie ustawały nieomal walki w tym rejonie.

Po II wojnie światowej i w następstwie dalszych wydarzeń powstał nad Bałtykiem nowy układ stosunków. Z jednej strony wzrasta znaczenie gospodarcze Bałtyku. Rozwijają się pomyślnie gospodarka krajów rejonu bałtyckiego i Skandynawii. Powstają i zarysowują się coraz szersze możliwości wymiany gospodarczej, kulturalnej i naukowej między państwami całego tego rejonu. Polska odzyskuje swe ziemie nadbałtyckie. Ma to nie tylko ogromne znaczenie dla Polski i jej aktywizacji jako państwa morskiego. Ma to znaczenie dla aktywizacji Bałtyku; wybrzeża pomorskie i warmińskie w ramach państwa niemieckiego było drugorzędnym terenem gospodarki morskiej wobec istnienia i rozwoju portów na Morzu Północnym i w ogóle wobec drugorzędnej roli tych obszarów w gospodarce niemieckiej.

Obecnie 500 km wybrzeża polskiego posiada obszerne zaplecze — Polskę, szybko rozwijającą się i nawiązującą najszersze kontakty gospodarcze ze światem — aż do Dalekiej

Wł. Gomułka i J. Cyrankiewicz przyjęli A. Bevana

WARSZAWA (PAP). Dnia 9 bm. I sekretarz KC PZPR Władysław Gomułka i prezes Rady Ministrów — Józef Cyrankiewicz, przyjęli przybywających obecnie w Polsce członków Labour Party i brytyjskiego parlamentu — p. Aneurin Bevana i p. Jennie Lee.

Wielki pokaz lotniczy w Warszawie rozpoczął Tydzień Lotnictwa

WARSZAWA (PAP). Kulminacyjnym punktem tegoż Tygodnia Lotnictwa pozostanie niewątpliwie największy po wojnie pokaz lotniczy, który odbył się 8 bm. w Warszawie.

Na lotnisku Babice zebrały się niezliczone wprost tłumy mieszkańców stolicy oraz kilkadziesiąt tysięcy chłopów, którzy przybyli do stolicy na centralne uroczystości dożynkowe.

Przy dźwiękach hymnu narodowego zostaje wciągnięta na maszt biało-czerwona flaga. Miejsca na trybunie honorowej zajmują m. in. I sekretarz KC PZPR — Wł. Gomułka, premier J. Cyrankiewicz,

prezes Aeroklubu PRL, dowódca Wojsk Lotniczych gen. bryg. J. Frey-Bielecki.

Miejsca na trybunie honorowej zajmują również przewodniczący delegacji wojsk lotniczych krajów socjalistycznych, przybyłych na Tydzień Lotnictwa, przedstawiciele Międzynarodowej Federacji Lotniczej (FAI) oraz attachés wojskowi i lotnicy państw obcych, akredytowani w Polsce.

(Ciąg dalszy na str. 2)



Na zdjęciu: Przed startem do lotów ćwiczebnych. Te odrzutowce wzięły udział w wielkiej paradzie lotniczej w Warszawie w dniu 8 bm. CAF — fot. Zyg. Wdowiński

go Wschodu. Ciężą też, ku temu wybrzeżu obroty niektórych obszarów państw sąsiadujących z Polską — zwłaszcza obroty wysoko uprzemysłowionej i rozwijającej szeroką wymianę międzynarodową Czechosłowacji.

Bałtyk może mieć duże i rosnące znaczenie dla wymiany Wschód — Zachód, jeżeli postępować będzie odprężenie w stosunkach międzynarodowych.

(Ciąg dalszy na str. 2)

Z pobytu delegacji Sejmu PRL w Finlandii



Coś dla kobiet!

Zakłady Jurczaka oferują...

LÓDŹ (PAP). Gdyby hasło: „moje nogi świadczą o mnie” miało nadal rację bytu, nogi naszych pań, odziane w pończochy łódzkiej zakłady im. Jurczaka, wystawiłyby swym właścicielkom niezgorsze świadectwo. Fabryka ta bowiem przygotowała na jesień — zimę szereg „nowości pończosznicy”.

Gwoździem sezonu będą w tym roku pończochy „stretch”. Za granicą wypierają one coraz bardziej zwykłe kryształki, są bowiem robione z równie cienkiej przędzy, lecz odpowiednio przygotowanej, dzięki czemu są niezwykle elastyczne i trwałe. Już we wrześniu fabryka im. Jurczaka przekaże do sprzedaży pierwszych 8 tys. par. w IV zaś kwartale aż 40 tys. par.

Ukażą się wreszcie na rynku już od dawna zapowiedziane pończochy różniakowe — z przędzy „helanco”. 200 tys. par. jest już gotowych. Do końca roku zakłady zamierzają wyprodukować dalszych 400 tys. par.

Innym rodzajem pończoch, w których nie puszczaają oczka, są steelony siatkowe. Dotychczas produkowało się je w niewielkich ilościach. Ostatnio, dzięki otrzymaniu dwóch maszyn w NRD, zakłady zwiększyły produkcję tego typu pończoch do 13 tys. par miesięcznie.

Otrzymali zaliczkę na poczet 13-tej pensji

(Inf. wł.). 2.200 tys. złotych wyniesie w tym roku fundusz zakładowy cukrowni „Przeworsk”. Fundusz ten uzyskany zostanie w wyniku zwiększenia wydajności pracy i oszczędnej gospodarki. Z sumy tej 1.200 tys. zł przypadnie na 13 pensję, jaką w tym roku otrzyma załoga cukrowni, a pozostała część na budownictwo i akcje socjalną.

Z sumy 1.200 tys. zł już obecnie wypłacono załozdze 100 tys. złotych zaliczki na poczet 13 pensji. (tap)

Ważne dla słuchaczy WUML

Zawiadamiamy, że w dniu 10 września br. o godzinie 16 odbędzie się wykład lektora KC PZPR dla II roku słuchaczy WUML na temat: „Istota imperialistycznego stadium kapitalizmu, rola monopolu we współczesnym kapitalizmie”.

Uwaga czytelnicy „Stadionu” i „Nowin Rzeszowskich”

Na liczne prośby naszych Czytelników — sympatyków sportu, Wydawnictwo Prasowe

„Nowiny Rzeszowskie”

postanowiło, że tygodnik sportowy

„Stadion”

ukazywać się będzie w każdy poniedziałek.

W związku z tym przestanie wychodzić dodatek „Nowiny Sportowe” — jako oddzielna wkładka do „Nowin Rzeszowskich”.

Natomiast wszelkie wyniki i sprawozdania z imprez sportowych, odbywających się w niedzielę w świecie w kraju i województwie, zamieszczać będziemy w każdym poniedziałkowym numerze

„STADIONU”

który, jak do tej pory można będzie nabyć w kioskach „Ruchu” w cenie — 50 gr.

Równocześnie informujemy, że w każdym poniedziałkowym numerze „Nowin Rzeszowskich” w specjalnej rubryce, zamieszczać będziemy najciekawsze wyniki sportowe z ostatniej niedzieli.

A więc już NR 14 „STADIONU”

zamiast w czwartek 12. IX. br. ukaże się w poniedziałek 15. IX. 1957 r.



Wśród kuponów „Koniczynki”, które wpłynęły do XVI rzutu gry potwierdzono trzy z czterema trafieniami (na pięć zgłoszonych). Złożone one były w punkcie Nr 21 „W” (Swilcza), Nr 5 „W” (Krajowice) i Nr 6 (Rzeszów, punkt naprzeciw budynku Prez. WRN). Dla posiadaczy tych kuponów przypadnie po około 60 tysięcy złotych.

Dyrekcja „Koniczynki” począwszy od przyszłej niedzieli, przeznaczając będzie nagrodę przewidzianą dla właścicieli kuponów z 5 trafieniami (o ile nikt nie odgadnie „5”) na nagrody trzeciego stopnia, tj. z trzema trafieniami, a nie jak dotychczas na wszystkie stopnie, przez co zwiększy się suma na wygrane dla „trójkwiczków”. (nek)

WE WSZYSTKICH powiatach odbyły się zjazdy delegatów kół rolniczych, pracujących już powiatowe związki, do których zostali przetrzeźwieni specjaliści służby rolnej. Sądzę, że większość ludzi wybranych do władz i skierowanych do pracy w związku, uwzględniając konieczność udziału PZPR-owców i ZSL-owców w kształtowaniu się oblicza ideowego nowej organizacji zawodowej chłopów, potrafi zabezpieczyć prawidłową realizację obecnej polityki rolnej.

W drugiej połowie września odbędzie się zjazd wojewódzki delegatów w celu powołania Wojewódzkiego Związku Kółek i Organizacji Rolniczych. Warto więc rzucić okiem wstecz na to, co zrobiliśmy, aby tym łatwiej, na podstawie dotychczasowych osiągnięć i błędów, opracować plan prac dla naszego całego związku.

W województwie rzeszowskim znajduje się 1.538 wsi i 303.000 gospodarstw, przy czym liczba 615 kół zarejestrowanych do końca sierpnia br. z ilością 22.930 członków wykazuje, że dopiero 40 proc. wsi posiada kółka, które zrzeszają około 8 proc. gospodarstw. Okres rozwoju samorządu rolniczego jest stosunkowo niedługi, nie też dziwnego, że zapoczątkowany ruch odnowy życia społecznego i gospodarczego nie zapuścił jeszcze jednakowo mocnych korzeni w każdej wsi.

Wpłynął na to m. in. fakt, że proces powstawania samorządu rolniczego w początkowym okresie przebiegał w sposób żywiołowy, któremu ton próbowały nadawać elementy polityczne i klasowe obce, różnego rodzaju spekulanci i dorobkiewiczze. Było to spowodowane również i tym, że w wielu wsiach organizacje partyjne i koła ZSL nie interesowały się zbyt rozwijaniem samorządu rolniczego, nawet dzisiaj mamy jeszcze kółka, w których brak jest członków partii i ZSL, mimo że we wsi działa zarówno organizacja partyjna jak i koło ZSL, np. w Czorsztynie, pow. Lesko.

W toku walki, skierania się poglądów i szerokiej dyskusji zwyciężyła jednak słuszna, określona statutem koncepcja naszej działalności. Chłopi w większości kółek rolniczych skierowali swoje wysiłki w kierunku: po pierwsze — podniesienia poziomu hodowli i zwiększenia plonów, polepszenia organizacji i zbytu produktów rolnych, stanu mechanizacji wsi i oświaty rolniczej oraz po drugie — zwrócili baczną uwagę na produkcję materiałów budowlanych w zespołach wypału cegieł, wyrobów cementowych, na uruchomienie warsztatów naprawczych, kuźni, małych młynów, tartaków, elektrowni itp.

Nawiązuje się do dobrych form i metod działalności kółek rolniczych sprzed wojny oraz do tradycji i dorobku ZSCh z lat 1946—1949. Np. w Jazowej, pow. Strzyżów, powstał zespół maszynowy. Chłopi zrzeszeni w tym zespole posiadają 6 siewników zbożowych, 4 koparki, agregat omlotowy i wał pierścieniowy. Maszyny te zakupili w GOM z funduszy udziałowych W Łące, pow. Rzeszów odwodnili i zagospodarowali przez nawożenie i obsianie 18 ha łąk. W Mokrej Stronie, pow. Przeworsk,

zmelirowali 40 ha pola, w Zmigrodzie, pow. Jasło, uruchomili kuźnię, w Świącicach, pow. Jasło, rozpoczęli prace przy uruchamianiu tartaku, w Warzycach, pow. Jasło, założyli punkt sztucznego zapładniania krów, a w dziesiątkach wsi produkuje się cegły sposobem polowym.

Chełlibyśmy z doświadczeniami tych i wielu innych kółek zapoznać wszystkie wsi w województwie rzeszowskim. Jest to bowiem jeden z warunków dalszego rozwoju naszego związku, bardziej do powstawania nowych kółek i uaktywniania istniejących. Tam, gdzie ro-

ślinną i hodowlaną będzie nagabywanych przez pełnomocników różnych branż. W sposób skoordynowany mogą zapewnić rolnikom poradnictwo fachowe jedynie powiatowe związki kółek i organizacji rolniczych.

Nasz zasadniczy wniosek poparty głosami i życzeniami chłopów, zmierza do tego, aby zrzeszenia branżowe organizować w oparciu o rozwijające się oddolnie sekcje — zespoły producentów i hodowców. W tej sprawie jeszcze w maju br. opracowaliśmy projekt, który przesyłałmy głównemu komiteetowi celem uwzględnienia go na

W początkowej fazie mamy jeszcze wiele problemów do rozwiązania. Nie unikniemy też błędów, za które nie chcemy zrzucić na nikogo odpowiedzialności. Pokonywać je będziemy wspólnie z chłopami, korzystając z ich wydatnej inicjatywy.

Do głównych zadań, jakie stoją przed nami — zaliczam m. in. zwiększenie wysiłku w kierunku osiągnięcia wzrostu produkcji rolnej i hodowlanej poprzez budowę silosów, gnojowni, zbiorników na gnojówkę, zakładanie przym kompostowych, wapnowanie gleb, właściwe stosowanie nawozów sztucznych, maksymalne płodozmiany, reprodukcje zbóż, melioracje, rozwój oświaty rolniczej itp.

W dalszym ciągu organizować będziemy zespoły maszynowe, do czego potrzebne jest zwiększenie dostaw maszyn, potrzebnych do użytku trzech zespołów. Organizować będziemy zespoły wyrobów materiałów budowlanych, pogłębimy współpracę z radami narodowymi przez włączenie przedstawicieli kółek rolniczych do komisji rolnych rad narodowych, do komisji gospodarczej wsi, rozdziału materiałów budowlanych itp. Kółka winny przejąć kontrakty upraw rolniczych i żywności oraz podjąć się kontroli przytymowania i klasyfikowania płodów rolnych na punktach skupu.

Realizacja tych zadań pogłębi rolę i znaczenie kółek, podniesie ich autorytet wśród chłopów, zachęci do przystąpienia do kółek wszystkich tych chłopów, którzy zobaczą w nich drogę do wzrostu produkcji rolnej, do podniesienia dobrobytu i kultury wsi oraz pogłębienia sojuszu robotniczo-chłopskiego.

szczeblu centralnym. Obecnie przystąpiliśmy do organizowania związku plantatorów nasiennictwa — jednego z najbardziej ważnych, jeśli chodzi o potrzeby rolników w naszym województwie oraz związku hodowców bydła zarodowego, hodowców trzody i hodowców owiec. Myślę, że problem wzajemnego ułożenia stosunków między związkami a nami, zostanie ostatecznie rozstrzygnięty przez Krajowy Zjazd Kółek Rolniczych.

Sprawa prawidłowej działalności kółek i związków branżowych wiąże się z przyjęciem przez nasze związki aparatu służby rolnej. Ogółem do pracy w województwie i powiatowych związkach przeszło już 415 osób z WZR i PZR wraz z agronomami rejonowymi. Przejście miało nastąpić po uprzedniej weryfikacji, do nas mieli być skierowani ludzie posiadający co najmniej średnie wykształcenie rolnicze i odpowiednie kwalifikacje społeczne.

Tymczasem w niektórych powiatach kierownicy PZR sami jednoosobowo decydowali o tym i w konsekwencji przekazywali nam pracownikom najsłabszych, młodych i niedoświadczonych, kobiety w ciąży lub takich, którzy otrzymali wypowiedzenie. Świadczy to o niedocenianiu samorządu chłopskiego i zadań, jakie ma do spełnienia odpowiednio przygotowany aparat fachowy w pracy z kółkami rolniczymi. Ostatnio stan ten się polepszył, dzięki postawie samych zarządów pow. związków, które w swe ręce wzięły sprawę doboru odpowiednich fachowców do pracy w służbie samorządu chłopskiego.

Leon Korga

przewodn. Woj. Kom. Org. Kółek i Org. Rolniczych

Samorząd chłopski drogą do rozkwitu wsi rzeszowskiej

dzi się jakąż inicjatywą chłopską musimy być pierwsi, aby pomóc chłopom, ułatwić im pokonanie trudności, poprzez ich wysiłek, a później upowszechnić dorobek.

W ramach kółek jest już utworzonych 325 zespołów maszynowych, 283 zespoły wyrobów materiałów budowlanych, 130 przysposobienia rolniczego oraz 269 grup producentów roślinnych i 377 grup hodowców.

W powiatach i dla całego województwa powinny być tworzone związki branżowe produkcji rolnej i hodowlanej. Dotychczas zostały powołane wojewódzkie związki plantatorów buraka cukrowego, roślin oleistych, tytoniu i ogrodnicy, a w zakresie produkcji zwierzęcej związek hodowców koni, drobiu, zwierząt futerkowych i pszczoł. Ponadto przewiduje się zorganizowanie dalszych 8 związków.

Niestety, związki te powoływano drogą administracyjną, na polecenie niektórych resortów od góry, bez szerokiego udziału chłopów. W wyciecznych polityki rolnej oraz statutach kółek rolniczych i związków ustalono, że wszelkie sekcje i zespoły mają być organizowane w ramach kółek, natomiast zrzeszenia branżowe w powiatach i wyżej, mają być w swej pracy powiązane z związkami. Tak brzmi również ostatnie wskazania Głównego Kom. Organ. Kółek Rolniczych w sprawie współpracy związków branżowych z naszymi związkami.

W związku z tą sytuacją zaprosiliśmy przedstawicieli już istniejących związków branżowych na konferencję celem omówienia form organizacyjnej współpracy. Jednym z przedstawicieli plantatorów tytoniu uznał za słuszne nasze założenia w sprawie współpracy i korzystania z pomocy służby fachowej.

Tendencje do separacji wpływają najbardziej od aparatu urzędniczego przemysłu cukrowniczego wbrew woli samych chłopów. Są one niebezpieczne dlatego, że w wyniku powołania projektowanych różnych 16 związków branżowych, rozrośnie się w nowej formie aparat biurokratyczny, wielu chłopów rozwijających produkcję ro-



Cukrownia w Przeworsku zameldowała ostatnio pełną gotowość do tegorocznej kampanii. Pomyślnie zapowiadają się też plony buraków cukrowych w naszym województwie. Należy więc życzyć całej załodze jak najlepszych wyników w pracy. Na zdjęciu: fragment Cukrowni w Przeworsku.

Tropikalny smar antykorozyjny — produkuje rafineria w Gliniku Mariampolskim

(Inf. wł.) Na podstawie założeń technologicznych opracowanych przez inż. Synagla z Zarządu Przemysłu Rafinerii Nafty w Krakowie uruchomiona została w rafinerii nafty w Gliniku Mariampolskim nowa produkcja smaru antykorozyjnego przeznaczonego specjalnie do używania w warunkach tropikalnych.

Smar ten służący do polewkania zewnętrznych części maszyn i urządzeń charakteryzuje się wytrzymałością na działanie wysokiej temperatury. Smar ten eksportowany będzie do Chińskiej Republiki Ludowej. Produkt ten otrzymuje się z surowców pochodzenia krajowego. Roczna produkcja w rafinerii wyniesie na razie kilkadziesiąt ton. (m.)

Kit do izolatorów — nowa produkcja uboczna Zakładów Porcelany Elektrotechnicznej w Boguchwale

(Inf. wł.) W Zakładach Porcelany Elektrotechnicznej w Boguchwale wprowadzono do toczenia kilku typów izolatorów nowe tokarnie wieloportowe. Dawniej izolatory te toczono były na tokarniach starego typu, których wydajność w ciągu 8 godzin wynosiła 120 sztuk. Przez zastosowanie tokarni nowego typu, wydajność wzrosła przeszło dwukrotnie i dochodzi do 250 sztuk.

We wspomnianych zakładach rozpoczęto też produkcję kitu używanego do izolatorów długopniowych. Kit ten dotychczas sprowadzany był z zagranicy. Obecnie produkowany jest dla potrzeb własnych, jak też na potrzeby innych zakładów montujących izolatory aparatowe. Już w przyszłym roku produkcja tego kitu wyniesie 84 tony, podczas gdy w roku bieżącym wyprodukuje się zaledwie 8 ton. (tap)

Pożyteczne studia

Roczne Studium Ekonomiczne w Rzeszowie powstało w 1955 r. Od początku swego istnienia zyskuje coraz większe uznanie, w 1956/57 r. liczy już ponad 200 słuchaczy.

Jak nas informuje dyrektor studium Józef Wendeker większość studiujących to ludzie pracujący na stanowiskach kierowniczych przedsiębiorstw itp.

Dyrekcja kursu PTE prowadzi równolegle 2 kierunki szkolenia dla pracowników administracyjno-biurowych i inżynierjno-technicznych. Zadaniem kursu jest dostarczenie słuchaczowi całokształtu usystematyzowanych wiadomości z zakresu organizacji pracy, zarządzania i kierowania przedsiębiorstwem. Szkolenie to ma na celu przekazanie wiedzy teoretycznej a w szczególności umiejętności operacyjnych o praktykę.

Dzięki temu każdy kierownik czy dyrektor przedsiębiorstwa, o ile nie posiada odpowiednich kwalifikacji, nie przerywając swojej pracy zawodowej, może pogłębiać swoje wiadomości ekonomiczne.

Czyżby zwiększyła się liczba losi w Polsce

W nadleśnictwie Nurzec pow. Siemiatyże, strażnicy łowieccy zauważyli ostatnio liczącą 8 sztuk stadko losi. Nie udało się dotychczas wyjaśnić, skąd mogli przywędrować ci niespotykani w tych okolicach łeśni przybysze. Przyrodnicy sądzą, że praw-

dopodobnie przywędrowały one tu z odległego o ok. 300 km siedliska losi, znajdującego się w lasach rajgródzkich bądź też z położonych po radzieckiej stronie lasów Puszczy Białowieskiej, gdzie żyje ich tam na wolności ok. 60 sztuk.

„Zaopatrzeniowiec” jasielskich ślusarzy — kombinatorów stanie przed sądem

(Inf. wł.) Śledztwo przeprowadzone przez prokuraturę powiatową w Jasle przeciwko Józefowi Korcowi, magazynierowi Zakładów Metalowych w Skolyszynie podległych Jasielskim Zakładom Przemysłu Terenowego przebiegało nie bez kombinatorskich machinacji. Otóż Józef Korzec wykorzystując swoje stanowisko za pośrednictwem Jana Kucharskiego kierowcy JZPT zaopatrywał hojną ręką niektórych jasielskich rzemieślników branży ślusarskiej w potrzebne im surowce.

Te niecne machinacje udawały się dość długo. W okresie od połowy ub. roku do maja br. przywłaszczony sobie około 8,5 tony żelaza różnych asortymentów i naraził zakład na poważne straty. W toku śledztwa ujawniono, iż skradzione materiały Korzec „odstępował” po śmieśzynie niskiej cenie. Np. ok. 200 kg brzozy wartości 5.700 zł. jedynie za 1.000 zł. Korzec i jego współnicy zostali aresztowani. Wkrótce staną przed sądem. (m)



Na stacji Rzeszów-Starontwa



Wtorek 10 września 1957 r. Rzeszów Przemysł Mielec

Rok 1957 w Radymnie Budowa nowych mieszkań, łaźni, remonty domów

OD CHWILI kiedy Radymno uzyskało miano miasta powiatowego...



CO DZIŚ NA OBIAD? ZUPA pomidorowa z ląnym ciastem. RYZ z móżgim zapiekany...

ka komunalna: budowę nowych domów, remonty starych, naprawę ulic itp.

Poprawiło się zaopatrzenie miasta w wodę w br. wybudowano 2 nowe studnie...

Święto Lotnictwa w Mielcu

ŚWIĘTO Lotnictwa, które zbliża się z 500-leciem miasta obchodzone jest w Mielcu...



Mamusia Henryki Majcherczyk z Giedlarowej (pow. Lęzajsk)...

Czytelnicy piszą

„To przywieź pan i posyp se...”

Wielokrotnie w Rzeszowie pada deszcz, tyle razy przy wyjściu z peronów dworca PKP...

zaczęły przywiezieniem, rozsypaniem i rozgrabieniem kilku tacek żużla...

RZESZÓW Dzwon nocny: Apteka Społeczna nr 81, plac Wolności 17...

PRZEMYSŁ Dzwon nocny: Apteka Społeczna nr 23 Rynek 8...

MIELEC Dzwon nocny: Apteka Społeczna nr 23 Rynek 8...

STALOWA WOLA Dzwon nocny: Apteka Społeczna nr 88, ul. Hutnicza 85...

NISKO Dzwon nocny: Apteka Społeczna nr 86, ul. Apatczna 20...

PRZEWORSK Dzwon nocny: Apteka Społeczna nr 87, Rynek 137...

ROZWADÓW Dzwon nocny: Apteka Społeczna nr 80, Rynek 80...

ŁANCUT Dzwon nocny: Apteka Społeczna nr 48, ul. Rzeźnicza 17...

KOLBUSZOWA Dzwon nocny: Apteka Społeczna nr 35, ul. 3 Maja...

TEATR RZESZÓW PAŃSTWOWY TEATR ZIEMI RZESZOWSKIEJ...

ŁANCUT PAŃSTWOWY TEATR ZIEMI RZESZOWSKIEJ...

BIBLIOTEKI WOJEWÓDZKA I MIEJSKA BIBLIOTEKA PUBLICZNA...

WOJEWÓDZKA BIBLIOTEKA PEDAGOGICZNA...

KINA RZESZÓW ZORZA (ul. 3 Maja)...

SWIT (ul. Langiewicza)...

APOLLO (ul. W. Hiberna)...

PRZODOWNIK (ul. Pstrawskiego)...

MELBA (ul. Dąbrowskiego)...

TYCZYN SKARB - Znak szczególny...

ZWIĄZKOWE - Biuro matrymonialne...

PRZEMYSŁ Roma - Gorzki ryż...

Pracownicy ostrzegani ROBOTNIKÓW NIEWYKWALIFIKOWANYCH...

100 ROBOTNIKÓW NIEWYKWALIFIKOWANYCH oraz 20 MURARZY...

20 PRACOWNIKÓW NIEWYKWALIFIKOWANYCH do transportu w kamieniołomach...

20 PALACZY c. o. do obsługi kotłów niskoprężnych...

DOŚWIADCZONEGO PRAWNIKA z praktyką w sprawach wywłaszczeniowych...

DYREKCJA MIEJSKIEGO HANDLU DETALICZNEGO DEBA k/Tarnobrzega ogłasza przetarg...

Przedsiębiorstwo Budownictwa Terenowego w Przemyslu, ul. 29 listopada telef. 645 ogłasza przetarg...

Dyrekcja Kopalnictwa Naftowego Krosno, ul. Łukasiewicz 37 ogłasza przetarg...

Ogłoszenia drobne

Zguby KOZIOL Marian zam. Krasne zgubił prawo jazdy...

WOJDON Marian zgubił legitymację szkolną Nr 708866...

UNIĘWAŻNIA się pieczęć ewidencyjną opłacania składek...

ROWIŃSKI Edward zam. Przemysł, Joselewicza 3 zgubił prawo jazdy...

OBWIESZCZENIE O LICYTACJI NIERUCHOMOŚCI (Sygn. akt. Km. 461/56)

KOMORNIK SĄDU POWIATOWEGO w TARNOBRZEGU, S. ZATONSKI...

Rejon Lasów Państwowych w Przemyslu ogłasza przetarg...

na wykonanie robót budowlanych inwestycyjnych i kapitalnych na terenie nadleśnictwa...

Rzeszowskie Przemysłowe Zjednoczenie Budowlane Biuro Zaopatrzenia...

RUTYNA Zdzisława zam. Grębów, pow. Tarnobrzeg...

TURKO Aniela zam. Grabowiec, pow. Radymno...

MAŁŻENSTWA dyskretne Kłazy Biuro Matrymonialne...

UNIEWAŻNIAM wszelkie pełnomocnictwa wydane...

POMOCNICA domowa, Bubiąca dzieci, uczciwa...

DZIERŻONIOWSKIE Zakłady Przemysłu Bawełnianego...

Praca WAPNO palone budowlane w pierwszym gatunku...

SPRZEDAM maszynę trykotarską „Grossera” Nr 8...

Kupno KUPIE dom jedno lub dwurodzinny...

Praca POMOĆNICA domowa, Bubiąca dzieci, uczciwa...

DZIERŻONIOWSKIE Zakłady Przemysłu Bawełnianego...

Praca WAPNO palone budowlane w pierwszym gatunku...

SPRZEDAM maszynę trykotarską „Grossera” Nr 8...

Kupno KUPIE dom jedno lub dwurodzinny...

NOWINY RZESZOWSKIE wydaje Wydawnictwo Prasowe „Nowiny Rzeszowskie”...