

Wiener Perfekt Mode



Flomper

2421

2422

31144



2421 (Oberweite 88 cm.) Jungdliches Kleid aus gestreiftem Jersey. Die Verwendung des Musters ist beachtenswert, Ledergürtel. (Stoffverbrauch: 2.60 m bei 130 cm Breite.)

2422 Sportmantel aus leichtem Wollstoff. Kragenlose, doppelreihig geknöpft Machart mit eingeschnittenen Taschen. (Stoffverbrauch: 3 m bei 140 cm Breite.)

2424 (Oberweite 88 cm.) Jungdliches Besuchskleid aus modelfarbiger Seide. Die Kasacke ist rückwärtig mit einer Schleife geschlossen und wird reich mit Durchbruchstickerei geschmückt. (Stoffverbrauch: 4 m bei 98 cm Breite.)

2425 Besuchskleid aus bedruckter und einfarbiger Mattseide. Sehr modern das abstehende Hüftschöllchen, Gürtel mit dekorativer Schnalle. (Stoffverbrauch: gemustert 2.50 m, glatt 75 cm bei 98 cm Breite.)

2426 Elegantes Sommerkleid aus geblümter Kunstseide. Oberteil in anliegender, einreihig geknöpfter Westenform. Jabot mit hellem Schleifen. (Stoffverbrauch: 3.25 m bei 98 cm Breite.)

2427 Besuchskleid aus gemusterter Seide; neu die seitlichen Wasserfallteile des Rockes. Kurze Bauschärmel aus gleichem Material oder aus Spitzenstoff. (Stoffverbrauch: 3.50 m bei 98 cm Breite.)

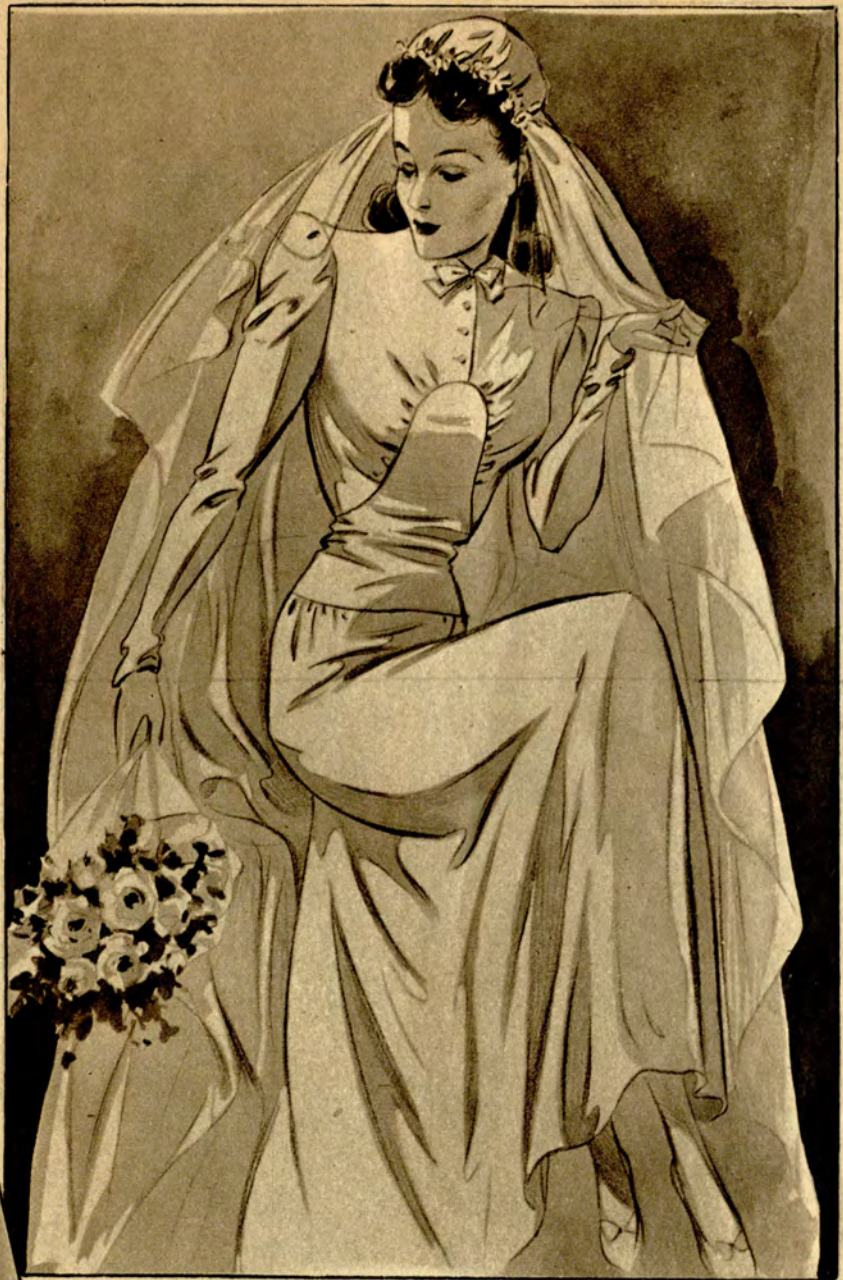
MODEBERICHT

Frühlingsanfang in der Mode! Zuerst erscheinen Hüte aus leichten Geflechten und Seide, dann zeigen sich Mäntel und Kostüme, schon tauchen Blusen in allen Farben auf und in den Schneiderwerkstätten entstehen täglich helle, freundliche Kleider.

Alles was die neue Mode bringt, ist zweckmäßig, vernünftig, jugendlich, alles von gesuchter Einfachheit. Für den Übergang schlägt sie vor allem unauffällige, kleidsame Hüte vor, die sich an die letzten Schöpfungen des Winters anlehnen. Es sind Abarten der Glocke, der Matrosen- und Tellerformen, launische Kappen, Schuten, Barette, Aufschlaghüte; besonders flott zum Kostüm ist der aus dem gemusterten Stoff der Bluse gearbeitete Hut.

Die Kostüme werden vielfach im aufgelockerten Schneiderstil gehalten. Die Röcke sind kurz und knapp, nur manchmal glockig betont ausgearbeitet, die Jacken lang, anliegend, tief geknöpft und haben oft seitlich bis an den Jackensaum gezogene Taschen. Neben diesen klassischen Formen sieht man lockere Buschhemdjacken und halblange, an einer dicken Halskordel weit gezogene, sehr glockige Hängerjacken.

Der beliebte Hängermantel tritt in frühlinghaft verjüngter Form, leicht und beschwingt, auf den Plan. Er hat oft seitlich flach eingelegte Faltengruppen oder breite, durchgehend Schalumschläge aus dem andersfarbigen Futter. Zuweilen wird er einem tiefen Sattel angesetzt und auf der Schulter geknöpft.



2429

2429 Jungliches Brautkleid aus schwerem Mattkrepp. Weiter, bodenlanger Rock; Mieder in neuer Form. Am kragenlosen Ausschnitt eine winzige Schleife. (Stoffverbrauch: 5 m bei 90 cm Breite.)



2428

2428 Brautjungferkleid aus Organdi. Gürtel und Ausschnitt werden vorn zu Schleifen gebunden. Sattel, Ärmelchen, Randblende des Schößchens und Rockbesatz in zarter Spitze. Stoffverbrauch: Organdi 2,75 m. Spitze 2 m bei 90 cm Breite.)

Die neue Redingote hat rückwärtig eingelegte Falten, die von einem Riegel eingehalten werden, große, flach anliegende Hüfttaschen und den tiefen, V-förmigen Ausschnitt, der gegenwärtig so beliebt ist. Die Kleider betonen den jugendlichen, echt weiblichen Umriß. Die Mitte bleibt immer schmal, die Hüften sind in ihrer natürlichen Rundung stark betont, die Brustpartie wird weich markiert. Der tiefe, V-förmige oder viereckige Ausschnitt wird mit weißen Pikee- oder Organdigarnierungen abgeschlossen. Das Mantelkleid, so praktisch und zeitgemäß, wird in vielen Abwandlungen gebracht, meist zweireihig geknöpft, und gibt durch austauschbare Westen auch Möglichkeiten zu Variationen. Und wieder sehen wir Kleider in einfacher Hemdform, durch Faltengruppen im Rock, Raffungen in den Oberteilen und hübsche kleine Einzelheiten abwechslungsreich gestaltet. Für den Nachmittag bringt man schmale Prinzessformen, in den Röcken leicht glockig ausschwingend oder vorne verkürzt und anmutig gerafft. Im Rahmen dieser allgemeinen Linien hat jedes Kleid seine eigenartige Note; kein Entwurf gleicht dem anderen und dies macht das neue Modebild so anziehend.



2431 Laufkleid aus gestreiftem Modestoff, mit Knöpfen verziert. Die Halsumrahmung ist seitlich gebunden, Lackledergürtel. (Stoffverbrauch: 3,25 m bei 90 cm Breite.)

2432 Für dieses Alltagskleid wird einfarbiger Krepp mit passendem kariertem Material verbunden. Blusiger Oberteil mit gebundener Halsblende. (Stoffverbrauch: Einfarbig 2 m, kariert 1,25 m bei 90 cm Breite.)

2433 Tageskleid aus besticktem Modekrepp. Anliegende Machart mit plisziertem Rocktablier. Einfacher Umlegekragen, enge Ärmelchen. (Stoffverbrauch: 3,50 m bei 90 cm Breite.)

2434 (Oberweite 96) Einfarbiger Kleiderstoff ergibt dieses schlichte Modell mit seitlichen Faltengruppen und dunklem Ledergürtel. Blusiger, einreihig geknöpfter Oberteil mit gesteppten Taschenpatten. (Stoffverbrauch: 3,40 m bei 90 cm Breite.)



2435



2436



2437

2438



2435 (Oberweite 88) Jugendliches Laufkleid aus gestreiftem Modestoff. Aufgesetzte Formblenden in gegensätzlicher Fadenlage. Halbblau, enge Ärmel; der Knopfschluß ist auf der linken Schulter angebracht. (Stoffverbrauch: 3 m bei 90 cm Breite.)

2436 Tageskleid aus farbigem Modekrepp. Ein Gürtel und vier Taschenblenden greifen über die eingesetzten Faltengruppen. (Stoffverbrauch: 3,50 m bei 90 cm Breite.)

2437 Straßenkleid aus besticktem Modestoff. Unterhalb der Passe eine Gruppe von Längssäumchen, die am Rock in Glocken ausspringen. Dunkler Sämschledergürtel. (Stoffverbrauch: 3,25 m bei 90 cm Breite.)

2438 Alltagskleid aus kariertem Wollstoff. Die Kasacke ist im Rücken durchgeknöpft, aufgesetzte Brusttaschen; einfacher Rock. (Stoffverbrauch: 3,25 m bei 90 cm Breite.)



2440 Tuch ergibt das Sportkostüm mit bäuerlichem Einschlag. Vorne im Rock eine Faltenbahn; die vier Taschenschlitze und die Ärmel der Jacke sind mit farblich abweichender Stickerei verziert. (Stoffverbrauch: 3 m bei 140 cm Breite.)

2441 Reisemantel aus Noppenstoff, doppelreihig geknöpft. Vier senkrecht aufgesetzte Taschenpatten, Rückengurt. (Stoffverbrauch: 3 m bei 130 cm Breite.)

2442 Einfaches Mantelkleid aus Modestoff, vorne geknöpft. Die Taschen sind in der Schnittverzierung enthalten. (Stoffverbrauch: 3,25 m bei 90 cm Br.)

2443 (Oberweite 88) Jugendlicher Regenmantel aus imprägnierter Seide. Gürtel, Hüfttaschen und Kapuze aus gleichem Material. (Stoffverbrauch: 4,75 m bei 98 cm Breite.)

2444 Praktisch und fesch ist das Mantelkleid aus kariertem Modestoff. Ein weißer Kragen und dunkle Paspeln bilden die Garnitur. (Stoffverbrauch: 3,25 m bei 90 cm Breite.)



2445 Sportkostüm aus Wollstoff: zum grauen Hosenrock die rote Jacke in anliegender, einreihig geknöpfter Machart. (Stoffverbrauch: Jacke 1,50 m bei 130 cm Breite, Rock 1,80 m bei 120 cm Breite.)
 2446 Kostüm aus kariertem Wollstoff; einfacher Rock. Die Gürteljacke hat vier Taschenblenden und eine Passe. (Stoffverbrauch: 3 m bei 130 cm Br.)
 2447 Komplet aus Modekrepp. Einfarbiges Kleid mit dunklem Gürtel. Die gesteppten Taschenpatten wiederholen sich an der buntgestreiften,

neunzehntellangen Hängerjacke. (Stoffverbrauch: Kleid 3,25 m, Jacke 2,75 m bei 90 cm Breite.)
 2448 (Oberweite 96) Sommermantel aus leichtem Wollstoff. Kragenlose Machart mit aufgesetzten Formblenden und Bindegürtel. (Stoffverbrauch: 3 m bei 130 cm Breite.)
 2449 Regenmantel aus glattem, wasserdichtem Modestoff. Die Ärmel sind dem Sattel und der Kapuze angeschnitten; letztere hat ein buntkariertes Futter. (Stoffverbrauch: 3,50 m bei 130 cm Breite.)



24 1 (Oberweite 88) Dieses jugendliche Laufkleid ist aus glattem und kariertem Modestoff zusammengestellt. (Stoffverbrauch: Glatt 2,50 m, kariert 1,50 m bei 90 cm Breite.)

21-2 Straßenkleid aus Modekrepp. Die einseitige Machart wird durch bezogene Knöpfe betont, kragenloser Oberteil. (Stoffverbrauch: 3,25 m bei 90 cm Breite.)

2453 Buntgestreifte Passenteile sind typisch für dieses Kleid aus glattem Wollstoff. (Stoffverbrauch: Glatt 1,75 m, gestreift 1,50 m bei 90 cm Br.)
 2454 Laufkleid aus Modestoff: kariertem Miederrock, der einfarbige Blusenteil zeigt dieselben Taschen mit Reißverschluß. (Stoffverbrauch: Kariert 1,75 m, glatt 1,50 m bei 90 cm Breite.)
 2455 Jugendliches Tageskleid aus Modekrepp in zwei Farben. Die vorne geknöpften Passenteile haben senkrecht eingeschnittene Taschen. (Stoffverbrauch: Hell 1,30 m, dunkel 2,25 m bei 90 cm Breite.)



2456

2457

2458

2459

2460

2456 Straßenkleid aus glattem Modestoff. Westchen und Mieder in bunter Karomusterung. (Stoffverbrauch: Glatt 2,50 m, kariert 1,30 m bei 90 cm Breite.)

2457 Laufkleid aus gemustertem Wollkrepp, mit einfarbigem Material gepuzt; halblange Ärmel. (Stoffverbrauch: Einfarbig 1,50 m, gemustert 2,25 m bei 90 cm Breite.)

2458 Jungliches Kleid aus gestreiftem Modestoff. Ärmelchen, Schulter-

sattel und vier Klappentaschen aus glattem Material. (Stoffverbrauch: Gestreift 2,30 m, glatt 1 m bei 90 cm Breite.)

2459 Schicke Vormittagskleidung aus Modekrepp; Blenden aus dem karierten Rockstoff zieren die einfarbige Bluse. (Stoffverbrauch: Je 2 m bei 90 cm Breite.)

2460 Dieses Alltagskleid aus einfarbigem Modekrepp ist im Rücken geknöpft. Sattel, Ärmelchen und Rockbesatz in Karomusterung. (Stoffverbrauch: Einfarbig 1,80 m, kariert 1,50 m bei 90 cm Breite.)



2462 Praktisches Kleid aus Modestoff, dunkler Ledergürtel. Sehr apart die geknöpften, aufgesteppten Patten. (Stoffverbrauch: 3,25 m bei 90 cm Br.)
 2463 (Oberweite 88) Jugendliches Sportkostüm aus Wollstoff: einfarbiger Rock, die gemusterte Jacke ist kragenlos gearbeitet. (Stoffverbrauch: Rock 1,60 m, Jacke 2,25 m bei 90 cm Breite.)
 2464 Sportkomplet aus Wollkrepp. Helles Kleid mit gebundener Hals-

umrahmung. Am dunklen Paletot gefallen besonders die gezogenen Taschen. (Stoffverbrauch: Kleid 3,25 m, Paletot 2,60 m bei 90 cm Breite.)

2465 Jugendlich-schick ist dieses Kleid aus kariertem Modekrepp. Einfache Machart mit gegenseitig angebrachten Taschenschlitzen. (Stoffverbrauch: 3 m bei 90 cm Breite.)



2466 Sportkostüm aus Wollstoff. Enger, dunkler Rock; die leichte Hängerjacke zeigt gesteppte Schnittlinien. (Stoffverbrauch: Rock 1,80 m, Jacke 2,10 m bei 90 cm Breite.)

2467 (Oberweite 88) Jugendliches Sportkleid aus feinem Wollkrepp. Sehr modern der kragenlose, rückwärtig geknöpfte Oberteil mit kurzen

Schulterärmeln; vier Klappentaschen. (Stoffverbrauch: 3,40 m bei 90 cm Breite.)

2468 Für dieses Laufkleid wird buntgestreifter Modestoff in verschiedenen Fadenlagen verwendet; kurze Ärmel. (Stoffverbrauch: 3 m bei 90 cm Br.)

2469 Praktischer Tuchmantel mit großen Taschen und einreihigem Knopfschluß. (Stoffverbrauch: 3 m bei 140 cm Breite.)



2471 Festkleid aus Satin, anmutig gezogen; kurze Ärmel. (Stoffverbrauch: 3,50 m bei 90 cm Breite.)
 2472 Dieses elegante Kleid aus Modekrepp wird im Rücken mit Knöpfen geschlossen. Neu der Wasserfallteil des Rockes. (Stoffverbrauch: 4,25 m bei 90 cm Breite.)
 2473 Jungliches Theaterkleid aus Seide. Große Schleifen in Perlenstickerei bilden den Aufputz. (Stoffverbrauch: 3,40 m bei 98 cm Breite.)

2474 Gestickte Borten zieren dieses elegante Kleid aus Modekrepp. Rückverschluss, Rock mit seitlicher Faltengruppe. (Stoffverbrauch: 3,50 m bei 90 cm Breite.)
 2475 Nachmittagskleid aus Modeseide, eingesetzte Spitzenblenden. Oberteil in Kimonoform, der Rockansatz bildet vorne Glocken. (Stoffverbrauch: 3,25 m bei 98 cm Breite.)



2476 (Oberweite 88) Jugendliches Festkleid aus Modeseide. Eintellige Machart, vorne zwei gezogene, eingesetzte Längsbahnen. (Stoffverbrauch: 3,50 m bei 98 cm Breite.)
 2477 Modekrepp ergibt dieses Nachmittagskleid mit rückwärtig geknöpftem Oberteil und weiten Ärmeln. (Stoffverbrauch: 3,75 m bei 90 cm Breite.)
 2478 Gesellschaftskleid aus Modeseide; glockiges Hüftschößchen. Plissierter

Einsatz aus Musselin. (Stoffverbrauch: Seide 3,75 m, Musselin 0,50 m bei 90 cm Breite.)
 2479 Besuchskleid aus Seide, reich mit gestickten Borten verziert. Sehr modern die Boleroform des Oberteiles. (Stoffverbrauch: 3 m bei 98 cm Br.)
 2480 Besuchskleid aus Modekrepp. Der kimonoartige Oberteil und das Mieder sind vorne mit Glasperlen bestickt. (Stoffverbrauch: 5,25 m bei 90 cm Br.)



2482 Praktisches Kleid aus Noppenstoff, für Vollschanke bestimmt. Einsatz aus Leinen oder Pikee. (Stoffverbrauch: 4,25 m bei 90 cm Breite.)
 2483 In diesem Kleid aus Wollstoff wird auch die starke Frau gut aussehen. (Stoffverbrauch: 4,50 m bei 90 cm Breite.)
 2484 Dieser Mantel aus Tuch ist für stärkere Damen gedacht. Einfache Machart mit Taschenklappen. (Stoffverbrauch: 3 m bei 130 cm Breite.)

2485 (Oberweite 104) Mantel aus Modestoff, einreihig geknöpft. Kragenlose Machart mit aufgesetzten Taschen. Für Vollschanke. (Stoffverbrauch: 3 m bei 140 cm Breite.)
 2486 Dieses kombinierte Kostüm streckt die Figur. Rock aus glattem, kragenlose Jacke aus genopptem Modestoff. (Stoffverbrauch: 3,25 m bei 140 cm Breite.)



2487 Morgenrock aus getupftem Washkrepp, einfarbige Garnitur. Das Modell ist für starke Frauen bestimmt. (Stoffverbrauch: Getupft 4,50 m, einfarbig 0,40 m bei 70 cm Breite.)

2488 In diesem Schlafrock aus dunkler Waschseide werden auch starke Damen gut aussehen. Blenden und Bindegürtel in bunter Musterung. (Stoffverbrauch: Dunkel 4,50 m, gemustert 0,40 m bei 70 cm Breite.)

2489 Hauskleid aus Washstoff, für Vollschlanke: einfarbiger Rock, Kasacke

in Karomusterung. (Stoffverbrauch: Einfarbig 1,50 m, kariert 2,50 m bei 70 cm Breite.)

2490 Ein Hauskleid für starke Frauen. Das Modell aus Modekrepp wird durch ein helles Seidenwestchen belebt. (Stoffverbrauch: 4,60 m bei 90 cm Breite.)

2491 (Oberweite 104) Hauskleid aus bedruckter Kretonne, vorne durchgeknöpft. Garnitur aus passendem, glatten Material. Für starke Damen. (Stoffverbrauch: 4,25 m bei 70 cm Breite.)



2493

2494

2495

2496

2497

2493 (Oberweite 96) Mantel aus Wollstoff, für die Trauerzeit gedacht. Kragenlose Machart mit vier gesteppten Taschenpatten und Blindgürtel. (Stoffverbrauch: 3 m bei 130 cm Breite.)
 2494 Trauerkostüm aus Tuch; einfacher Rock. Das Schößchen der kragenlosen Spenzerjacke ist etwas in Form geschnitten. (Stoffverbrauch: 3,25 m bei 130 cm Breite.)
 2495 Straßenkleid aus Modestoff. Stepperei betont den Schnitt des Rockes,

kurzärmeliger Oberteil mit im Rücken geknüpftem Sattel. (Stoffverbrauch: 3,40 m bei 90 cm Breite.)
 2496 Für dieses Laufkleid wird einfarbiger Modekrepp mit kariertem Material verbunden. (Stoffverbrauch: Einfarbig 2,50 m, kariert 1,25 m bei 90 cm Breite.)
 2497 Jugendliches Alltagskleid aus Modestoff. Plissierter Rockansatz. Schulthersattel mit neuer Faltenanordnung. (Stoffverbrauch: 4 m bei 90 cm Breite.)



2498

2499

2501

2502

2500

2498 Straßenkleid aus einfarbigem Modekrepp. Sattel mit angeschnittenem, doppelreihig geknöpftem Plastron. (Stoffverbrauch: 3,50 m bei 90 cm Br.)
 2499 Schickes Laufkleid aus glattem und kariertem Modestoff. Neu die Westenform des Obertheiles. (Stoffverbrauch: Glatt 2,25 m, kariert 1,25 m bei 90 cm Breite.)
 2500 Straßenkleid aus Modekrepp; der Rockansatz ist in Falten gelegt.

Kasacke mit Rückenverschluß und gegenseitig aufgesetzten Taschen. (Stoffverbrauch: 3,50 m bei 90 cm Breite.)
 2501 Trauerkleid aus Modestoff; Faltenrock. Der Obertheil ist vorne mit einer dichten Knopfreihe geschlossen, Umlegekragen. (Stoffverbrauch: 3,30 m bei 90 cm Breite.)
 2502 (Oberweite 96) Aus Modekrepp ist dieses Trauerkleid mit Rückensattel in neuer Form. Der Kragen und die vier Taschenpatten sind durchgestept. (Stoffverbrauch: 3,25 m bei 90 cm Breite.)



1435 Mädchenmantel aus Modestoff, Kapuze mit kariertem Futter.
 1436 Hängermantel aus Wollstoff, mit Posamentierstickerei und durchgehendem Gleitverschluß.
 1437 (6-8 Jahre) Regenmantel aus Gabardin, für Knaben. Raglanärmel, Gürtel aus gleichem Material.
 1438 Sportmantel aus genopptem Wollstoff. Beachtenswert die Capeteile und die Form der Passe.

1439 Übergangskostüm für kleine Mädchen. Rock aus schottisch gemustertem Wollstoff, für die geradlinige Jacke wird Flauschgewebe verwendet.
 1440 Aus glattem Modestoff ist dieser Mädchenmantel mit originellen Taschenklappen und breitem Gürtel.
 1441 Knabenmantel aus Flauschgewebe. Geradlinige, doppelreihig geknöpfte Machart mit Schulterärmeln und Klappentaschen.
 1442 (6-8 Jahre) Schlechtwettercape aus wasserdichter Seide in großer Karomusterung. Unsichtbarer Verschluß, Kapuze.



1732 Elegante Kasacke aus buntbedruckter Seide. Kurze Ärmel, vorn zwei Smock-motive.

1733 Bluse aus zartfarbiger Seide, mit eingesetzten Spitzenblenden verziert; neu der Krawattenkragen.

1734 Organdybluse mit Buntstickerei und duftigem Jabot; vorn eine dichte Knopf-reihe.

1735 (Oberweite 96 cm.) Elegante Bluse aus farbiger Seide. Kragenlose, gut durch-dachte Machart mit reicher Knopfgarnitur.

1736 Festliche Bluse aus zartfarbiger Seide, vorn durchgeknöpft. Farblich ab-weichende Stickerei bildet den wirkungsvollen Aufputz.



2504 (Oberweite 88 cm.) Jungliches Kostüm aus Wollstoff; Jacke in klassischer Machart; einfacher Rock. (Stoffverbrauch: 3 m bei 130 cm Breite.)

2506 Stepperei betont die Schnittlinien dieses flotten Jerseykleides. Vorn eine dicke Reihe bezogener Knöpfe, kurze Ärmel. (Stoffverbrauch: 2,75 m bei 130 cm Breite.)

2505 Mantel aus glattem Wollstoff. Vorn einreihiger Knopfschluß und ein Halbgürtel; jugendlicher Umlegekragen. (Stoffverbrauch: 3 m bei 140 cm Breite.)

2507 (Oberweite 96 cm.) Straßenkleid aus gemustertem Tweed. Kragenloser, vorn geknöpfter Oberteil mit kurzen Ärmeln; Gürtel aus gleichem Material. (Stoffverbrauch: 2,60 m bei 130 cm Stoffbreite.)

„PERFEKT“-SCHNITTMUSTER

können derzeit nur zu jenen Modellen geliefert werden, bei denen in der Modellbeschreibung die Größenangabe notiert ist (z. B. Oberweite 96 cm usw.)

Die Preise, nur für Schnitte, bei denen in der Modellbeschreibung die Größenangabe verzeichnet ist, sind:

Blusen, Röcke, Jacken, Wäsche, Kindergarderobe	RM. -75	} Für Porto 15 Rpf. extra
Kleider, Mäntel und Kostüme	RM. -90	
Komplets	RM. 1:80	

Nur jene Bestellungen können berücksichtigt werden, bei denen der entsprechende Betrag beiliegt, am besten in Geldscheinen, nur restliche Beträge in Briefmarken

Adresse für Schnittbestellungen: „PERFEKT“-VERLAG, Wien, XVIII./110, Gentzgasse 121

Eigentümer, Verleger und Herausgeber „Perfekt“-Verlag und Schnittwerkstätte, Wien, XVIII., Gentzgasse 121. — Druck: Erwin Metten, Nachf. Hans Misar, Wien, IX./66, Canisiusgasse 8-10. — Tiefdruck: Chwala's Druck, Wien, VII. — Für den Inhalt verantwortlich: Karl Schnürl, Wien, XVIII., Gentzgasse 121. — Erscheint sechsmal jährlich. — Preis RM. 1.—. — Alle Rechte vorbehalten.