

2.50

Wiener KLEIDER

WINTER 1943

NR. 21



28125

28126

SCHNITTBOGEN MIT
20 MODELLEN



28164

28165

28166

28167

28168



BESCHREIBUNG DER MODELLE AUF DER ERSTEN UMSCHLAGESEITE

28125 Nachmittagskleid aus schwarzem Marocain, im Rücken geknöpft. Für den breiten, eingesetzten Miedergürtel wird gelbe Seide verwendet. Schnittgröße 44.
 28126 Dieses jugendliche Kleid mit boleroartigem Oberteil kann aus Wollstoff oder Mattkrepp gearbeitet werden. Sehr modern das matte Rot des Materials. Schnittgröße 42.

28164 Sport- und Alltagskleid aus genopptem Wollstoff. Sehr modern die vier Klappentaschen, Knöpfe in der Farbe der Noppen. Schnittgröße 44.
 28165 Praktisches Kleid aus glattem Wollstoff. Der Gürtel, die Taschenblenden und der Stehkragen sind aus farblich abweichender Wolle handgestrickt. Schnittgröße 44.
 28166 Vormittagskleid aus Wollstoff oder Jersey mit Diagonalstreifen. Neu der Schnitt des Oberteiles; Stecktuch in der Farbe des Schales. Schnittgröße 44.
 28167 Eislaufröckchen aus Samt oder Wollstoff. Neu der Schulterverschluss und die hochangebrachten Taschenpatten; kariertes Gürtel. Schnittgröße 44.
 28168 Sportkleid aus Wollstoff. Unter dem dunklen, vorn geknöpften Rock wird ein Beinkleid in der Farbe der Jacke getragen. Diese hat gesteppte Doppeltaschen; Kragen und Gürtel in Handstrickerei. Schnittgröße 42.



28132

Trotz ihres betont weiblichen Einschlags bleibt die Wintermode unauffällig, einfach und zurückhaltend. Sie baut die Linie von gestern weiter aus und spart Erfindung und Kraft für liebevoll und sorgfältig erdachte Einzelheiten. Aber diese scheinbare Ruhe bedeutet keinen Stillstand und die modisch Eingeweihten werden rasch das Besondere an den neuen Entwürfen entdecken, das Kennzeichnende, das sie von der vergangenen Mode unterscheidet / Jetzt ist die Zeit des wärmenden, gediegenen Wintermantels, der eine entscheidende Rolle in der Ausstattung jeder Frau spielt. Und nach wie vor hält das große Interesse für Komplett und Kostüme an. All diese Kleidtypen sind untereinander sehr verschieden: Sie können einen herrenmäßigen Mantel, ein klassisches Schneiderkostüm tragen, an denen alles, vom Kragen bis zum Rocksaum, von betonter Strenge ist. Sie können sich aber auch für eine einfallsreiche Mantelform entscheiden, für einen gekarrierten Mantel in blusiger Machart, reich gezogen oder in Falten gelegt, oder für einen Hänger mit glatter Rückenlösung und fülligem Vorderteil. Ganz besonders einfallsreich sind die eleganten Komplettmäntel behandelt: sie zeigen oft interessante Ärmel, weit und bauschig, andere, die mit Pelzblenden in halber Höhe abgebunden oder ganz aus Pelz gewählt sind. Auch einseitige Schnittformen, schräge Verschlüsse, die einfachsten seitigen Verbrämungen, glänzende Metallknöpfe und kleidartige Pelzverbrämungen, eingesetzte Miedergürtel sind diesen Mänteln, Einzelheiten wie eingesetzte abweichende, die stark vom Herkömmlichen abweichen, erlaubt / Die Linie der Kleider bleibt in einer ansprechenden, vernünftigen Weise weiblich, auch in den Sport- und Alltagsmodellen. Die Mitte wird eng eingehalten, aus der vorderen Taillennitte heraus entwickelt sich die in Glocken oder Falten gelegte Stofffülle. Knappe, spenzerartige Obertheile sind gezogenen Röcken angesetzt. Und wieder gibt es einfache, weitrockige Bauernkleider, einteilige Formen, bald anliegend, bald im Oberteil blusig gehalten. Einige Entwürfe wirken besonders neu durch ihre Passenlösungen und lockeren Blusenärmel. In allen Kollektionen leben die Tunika und die Kasacke, einfallsreich abgewandelt, wieder auf. Der Reiz vieler Modelle liegt in den Einzelheiten der Verarbeitung. Bunte, eingesetzte Blenden, tiefe V-förmige oder ovale Ausschnitte, Spitzen- und Rüschengarnierungen, kunstvolle Stickereien, lustige Taschen und Täschchen, dekorative Gürtel, Fransen, Keramikknöpfe geben auch den einfachsten Kleidern etwas sehr lebenswürdiges, Weibliches und verhindern den strengsportlichen Einschlag, der nicht mehr in unsere heutige Mode passen würde.



28133

28132 Besuchskleid aus mattem Satin, einteilig gearbeitet. Die applizierten Blüten aus Glanzseide zeigen grellfarbige Berandung. Schnittgröße 44.
28133 Aus Mattkrepp ist das elegante Kleid mit Rückenverschluß und Fledermausärmeln. Die mit Flitter bestickten Blenden laufen in abstehende Hüftaschen aus. Schnittgröße 44.

28180

28181

28183

28182

28179



28179 Moderne Festkleidung : enger Rock aus dunklem Samt. Für die Bluse wird zartfarbiger Georgette verwendet. Schnittgröße 44.

28180 Besuchskleid aus Mattseide, am Ausschnitt mit einem großen Straßclip geschmückt. Blenden mit Samtvorstoß bilden die Ärmelchen. Schnittgröße 44.

28181 Gesellschaftskleid aus rotem Mattkrepp, Oberteil in Kimonoform. Breiter Gürtel, aus Silberbörtchen geflochten und seitlich mit einem Blütentuff abgeschlossen. Schnittgröße 44.

28182 Nachmittagskleid aus Mattkrepp, mit Rollen aus gleichem Material verziert. Der Gürtel wird vorn gebunden. Schnittgröße 44.

28183 Jungdliches Festkleid aus zartblauem Georgette. Die Halsblende ist mit einer Schleife abgeschlossen, bezogene Knöpfe. Eingesetzte Faltengruppen in Rock und Oberteil. Schnittgröße 42.



28174 Theaterkleid aus schwarzer Spitze, gleichfarbige Seidengrundform. Gürtel und Garnitur aus Samtband. Schnittgröße 44.

28175 Besuchskleid aus Seidenkrepp. Gezogene, eingesetzte Blenden und Straßknöpfe bilden den Aufputz. Schnittgröße 44.

28176 Nachmittagskleid aus Seidenkrepp. Die weißen Längsblenden werden durch einen doppelreihig geknöpften Teil aus dem Kleidstoff unterbrochen. Schnittgröße 44.

28177 Festkleid aus zartfarbigem Mattkrepp; die halblangen Ärmel sind der Passe angeschnitten, an den Krawattenenden ein großer Straßclip. Schnittgröße 44.

28178 Jungdliches Nachmittagskleid aus Mattseide. Eine Samtbandschleife hält die glockige Rückenweite des Rockes zusammen. Schnittgröße 42.

Wiener Kleider Nr. 21



28144 Für dieses Alltagskleid wird kariertes Wollstoff in verschiedenen Fadenlagen verwendet. Gestepte Schnittverzierung, Rückenverschluss, Schnittgröße 44.

28145 Vormittagskleid aus Wollstoff mit feinen Diagonallstreifen. Gegenseitig aufgesetzte Taschen; schmaler Leder-gürtel in der Farbe des Schales. Schnittgröße 44.

28146 Aus glattem Wollstoff ist das jugendliche Straßenkleid mit Hüfttaschen in neuer Form. Sehr schick die weiße Halsumrahmung. Schnittgröße 42.

28147 Karostepperei bildet den originellen Aufputz dieses Kleides aus dunklem Wollstoff. Breiter Umlegekragen, weite Ärmel. Schnittgröße 44.

28148 Laufkleid aus hellem Wollstoff; vier aufgesteppte Klappentaschen, Faltengruppen erweitern den Rock. Einsatz und Schleife in lebhafter Farbe. Schnittgröße 44.



Wiener Kleider Nr. 21

28149 Nachmittagskleid aus farbigem Wollgeorgette. Sehr modern die geraffte Hüftpartie, Stepperei betont den Schnitt des Vorderbeiles. Schnittgröße 42.

28150 Für dieses fesche Kleid wird genoppeter Wollstoff mit glattem Material zusammengestellt. Hochansteigender Oberteil, einreihig geknöpft. Schnittgröße 44.

28151 Nachmittagskleid aus Seide oder leichtem Wollstoff. Die eingesetzte Vorderbahn des Rockes steigt hoch auf, kragenloser Ausschnitt. Schnittgröße 44.

28152 Besuchskleid aus dunkler Seide. Der Bolero wird im Rücken geknöpft. Kragen, Rockblenden und Bindegürtel in lebhafter Farbe. Schnittgröße 44.

28153 Elegantes Kleid aus Samt oder Wollstoff. Leichte Stickerei ziert den blusigen, im Rücken geknöpften Oberteil. Er hat Kimonostutzen. Schnittgröße 44.





28184 Nachmittagskleid aus olivengrüner Mattseide. Der Rock ist vorn am Ansatz gezogen. Der kragenlose, jackenförmige Oberteil ist vorn einreihig geknöpft. Schnittgröße 44.

28185 Besuchskleid aus blauer Mattseide. Der breite, niederförmige Mittelteil ist aus der glänzenden Kehrseite des Materials gewählt. Schnittgröße 44.

28186 Aus zartrotem Wollstoff ist das Nachmittagskleid in gut durchdachter Schnittform. Am Ausschnitt eine wirkungsvolle Silberagraffe. Schnittgröße 42.

28187 Moderne Festkleidung: Rock aus schwarzem Satin, die Kasacke aus grüner Mattseide ist mit schwarzer Perlenstickerei verziert. Schnittgröße 44.

28188 Aufspringende Säumchen bilden die Garnitur des Nachmittagskleides aus modefarbigem Seidenkrepp. Das einfache Modell wird im Rücken mit Knöpfen geschlossen. Schnittgröße 44.



28169 Praktisches Winterkleid aus grünem Wollstoff. Der Gürtel greift über die aufgesteppten Längsblenden. Diese schließen am Oberteil mit originellen Taschen ab. Schnittgröße 44.

28170 und 28171 Winterkomplet aus Wollstoff. Braunes Kleid (28170) mit Sattel und Ärmeln aus dem naturfarbigen Stoff des Hängermantels (28171). Letzterer ist mit braunem Persianer verbrämt und wird vorn durch einen Gürtel eingehalten. Schnittgröße 42.

28172 Vormittagskleid aus gestreiftem Wollstoff. Der Schnitt des Oberteiles verwendet das Muster in geschickter Weise. Gürtel, Knöpfe und Schal in der Farbe der Streifen. Schnittgröße 44.

28173 Einfaches Winterkleid aus blauem Wollstoff; beachtenswert die eingesetzten Rockblenden. Kragen und originelle Taschenklappen aus rotem Wollstoff. Schnittgröße 44.



28134

28135

28138

28136

28137

28134 Stepperei betont den originellen Schnitt dieses dunklen Wollkleides. Tiefe Falten erweitern den Rock, blusiger Oberteil. Schnittgröße 44.

28135 Jungdliches Vormittagskleid aus glattem Wollstoff. An Rock und Oberteil geknöpft Taschenpatten in gleicher Form, breiter Gürtel. Schnittgröße 42.

28136 Dieses Kleid ist in geschickter Weise aus kariertem und glattem Wollstoff zusammengesetzt. Schnittgröße 44.

28137 Berufskleid aus Jersey. Sattel und Hüfttaschen sind mehrfach abgestept. Origineller Kragen und Gürtel in abstechender Farbe. Schnittgröße 44.

28138 Praktisches Winterkleid aus einfarbigem Wollkrepp. Kariertes Wollstoff ergibt die Garnitur: Gürtel, Stulpen und Kragen. Schnittgröße 42.



28139 Schickes Tageskleid aus Wollstoff. Einsatz und Hüfttaschen aus Seide, mit winzigen Knöpfen besetzt. Schnittgröße 42.

28140 Ein gut tragbares Wollstoffkleid mit Halsgarnitur und Gürtel aus Seide. Vorn Längsblenden, die in die Rockfalten auslaufen. Schnittgröße 44.

28141 Vormittagskleid aus kariertem Wollstoff. Stulpen, Gürtel und Längsblenden mit angeschnittenen Hüfttaschen in glattem Material; farblich abstechende Knöpfe. Schnittgröße 44.

28142 Tageskleid aus Jersey, Säumchen zeichnen eine Hüfttasche. Die vier Taschen sind mit gleichem, dunklem Material geputzt. Schnittgröße 44.

28143 Dieses Kleid aus Wollstoff ist praktisch, zugleich schick. An den originellen Taschen winzige Knöpfe, weißer Kragen. Schnittgröße 42.

Wiener Kleider Nr. 21

28154 Nachmittagskleid aus Marocain. Der Oberteil wird seitlich eng geknöpft. Sehr wirkungsvoll das vorn stark verkürzte Glockenschößchen. Schnittgröße 44.

28155 Elegantes Besuchskleid aus mattem und glänzendem Satin. Der Entwurf kann auch aus Seide und Samt zusammengestellt werden. Sehr modern die abstehenden Tüentaschen, Fledermausärmel. Schnittgröße 44.

28156 Jungdliches Nachmittagskleid aus rotem Seidenkrepp. Eine Pelzblende faßt das lange Hüftschößchen ein, knappsitzender Oberteil. Schnittgröße 42.

28157 und 28158 Nachmittagskomplet für den Winter. Der Mantel (28157) aus Wollstoff ist mit Persianer verbrämt. Kleid (28158) aus Mattkrepp. Die umgeschlagenen Ecken der Passe sind mit Posamenterie bestickt. Schnittgröße 44.



Wiener Kleider Nr. 21

28159 und 28160 Jungdliches Winter-Nachmittagskomplet. Für das gut geschnittene Kleid (28159) wird Wollgeorgette verwendet. Der Mantel (28160) aus Wollstoff ist mit Persianer verbrämt. Schnittgröße 42.

28161 Festkleid aus brauner Mattseide. Zarte Goldstickerei ziert den blusigen Oberteil und das glockige Hüftschößchen. Schnittgröße 44.

28162 Aus matter Seide ist das Nachmittagskleid mit dem letztmodischen V-förmigen Ausschnitt. Neu ist auch die vordere Glockenweite des Rockes, überkreuzter Schärpengürtel. Schnittgröße 44.

28163 Die Flitterstickerei ist das Kennzeichen dieses Besuchskleides aus Wollstoff. Hochansteigender Oberteil, an der rechten Schulter geknöpft; breiter Satingürtel. Schnittgröße 44.



28159

28160

28161

28162

28163

Wiener Kleider Nr. 21

28239 Nachmittagskleid aus mattem Satin, für junge Mädchen. Das einteilige, im Rücken geknöpft Modell ist mit leichter Stickerei verziert. Schnittgröße 44.

28240 Elegantes Jungmädchenkleid aus roter Seide. Die Blenden am Oberteil und der Rock sind in Falten gelegt. Als Aufputz weiße Seidenrosen. Schnittgröße 44.

28241 Tanzstundenkleid aus Seidenrips, reich mit Bogenblenden geschmückt. Knöpfe in der Farbe des Bindegürtels. Schnittgröße 44.

28242 Dieses Festkleid aus gestreiftem Taft ist für Backfische bestimmt. Die eingesetzten Glockenteile des Rockes sind mit Seidenschleifen verziert. Schnittgr. 44.

28243 Aus leichtem, glattem Wollstoff ist das gut tragbare Jungmädchenkleid mit weißem Kragen. Gezogene, eingesetzte Blenden bilden den Aufputz. Schnittgröße 44.



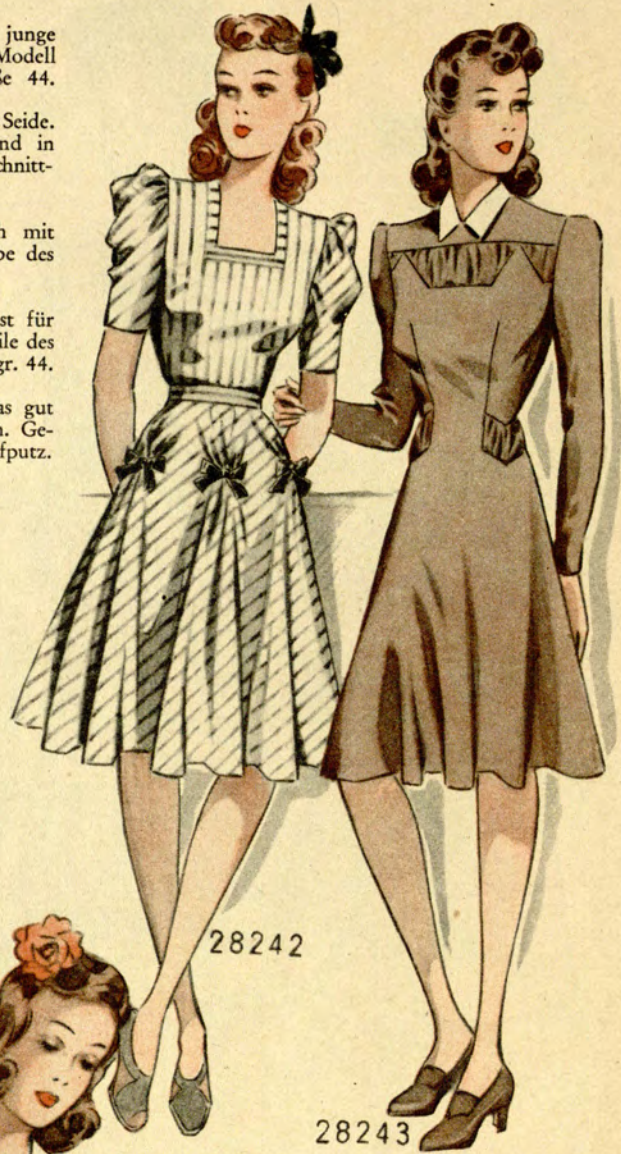
28239



28240



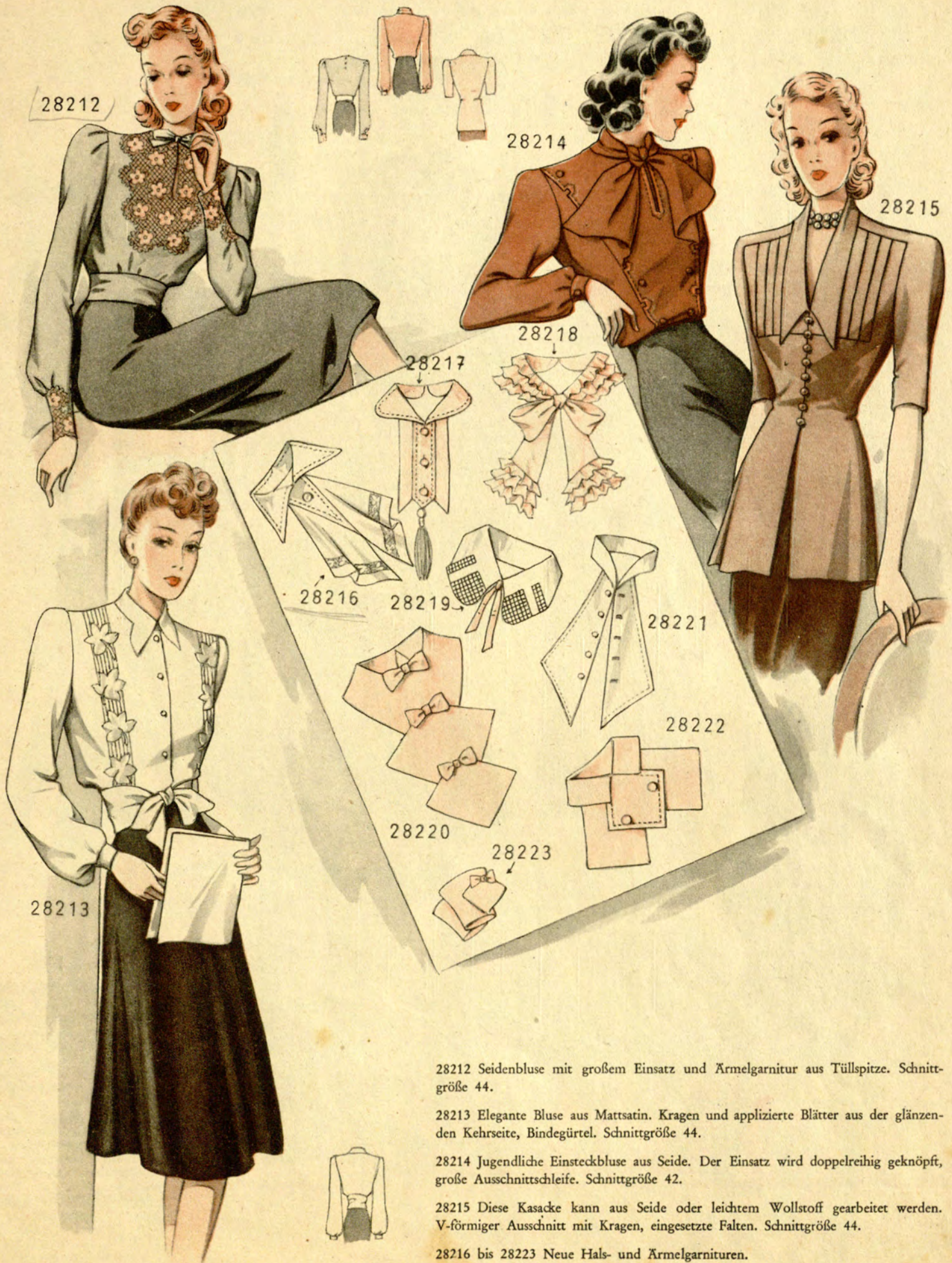
28241



28242

28243





28212

28214

28215

28218

28217

28216

28219

28221

28222

28220

28223

28213

28212 Seidenbluse mit großem Einsatz und Ärmelgarnitur aus Tüllspitze. Schnittgröße 44.

28213 Elegante Bluse aus Mattsatin. Kragen und applizierte Blätter aus der glänzenden Kehrseite, Bindegürtel. Schnittgröße 44.

28214 Jugendliche Einsteckbluse aus Seide. Der Einsatz wird doppelreihig geknöpft, große Ausschnittschleife. Schnittgröße 42.

28215 Diese Kasacke kann aus Seide oder leichtem Wollstoff gearbeitet werden. V-förmiger Ausschnitt mit Kragen, eingesetzte Falten. Schnittgröße 44.

28216 bis 28223 Neue Hals- und Ärmelgarnituren.



28127 und 28128 Schickes Winterkomplet. Mantel (28127) aus dunkelrotem Wollstoff, mit schwarzem Persianer verbrämt. Für das Kleid (28128) wird dunkelroter, grober Wollkrepp in origineller Fadenlage verarbeitet. Schnittgröße 44.
28129 Aus grünem Wollstoff ist das fesche Winterkostüm mit Jackenverbrämung aus braunem Persianer; geradliniger Rock. Schnittgröße 44.
28130 und 28131 Winterkomplet aus Wollstoff. Einfarbiger Hängermantel (28131) mit Pelzgarnitur. Das Kleid (28130) aus buntkariertem Wollstoff hat vier aufgesetzte Taschen. Schnittgröße 44.

Wiener Kleider Nr. 21

28381

28380 Hängerkleid aus Wollstoff, weiß geputzt. Schnittgröße für 2 bis 4 Jahre.
 28381 Niedliches Jerseykleid mit leichter Buntstickerei. Kragen und Stulpen aus weißem Rips. Schnittgröße für 4 bis 6 Jahre.

28382 Knabenanzug aus Samt: zum kurzen Beinkleid ein durchgeknöpftes Sakko mit weißem Umlegkragen. Schnittgröße für 4 bis 6 Jahre.

28383 Posamentierstickerei ziert das Mädchenkleid aus grünem Wollstoff. Ausschnitt- und Ärmelgarnitur aus weißer Seide. Schnittgröße für 10 bis 12 Jahre.

28384 Elegantes Mädchenkleid aus rotem Taft. Stepperei betont die Schnittlinien, Bindegürtel; weißer Kragen. Schnittgröße für 12 bis 14 Jahre.

28385 Hängerkleid aus Samt, Viereckausschnitt; im Oberteil eine Querbende mit gestickten Tupfen. Schnittgröße für 4 bis 6 Jahre.

28386 Niedliches Hängerkleid aus Wollstoff. Ausschnitt- und Ärmelgarnitur aus weißem Pikee. Schnittgröße für 2 bis 4 Jahre.

28387 Knabenanzug aus feinem Streifenstoff; kurzes Beinkleid, Bluse mit unsichtbarem Verschluss. Schnittgröße für 12 bis 14 Jahre.

28388 Elegantes Mädchenkleid aus farbiger Seide; schwungvoller Glockenrock. Am Ausschnitt und an den Ärmeln weiße Garnitur. Schnittgröße für 10 bis 12 Jahre.

28389 Festkleid aus grüner Seide, für größere Mädchen. Das einfache Modell ist mit Stäbchenhohlsaum verziert. Schnittgröße für 10 bis 12 Jahre.

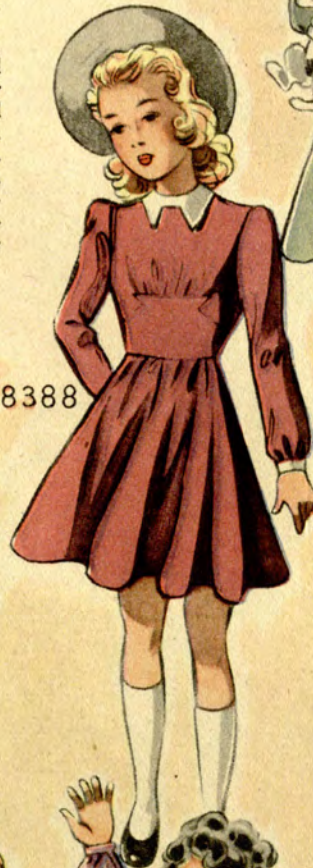


28380

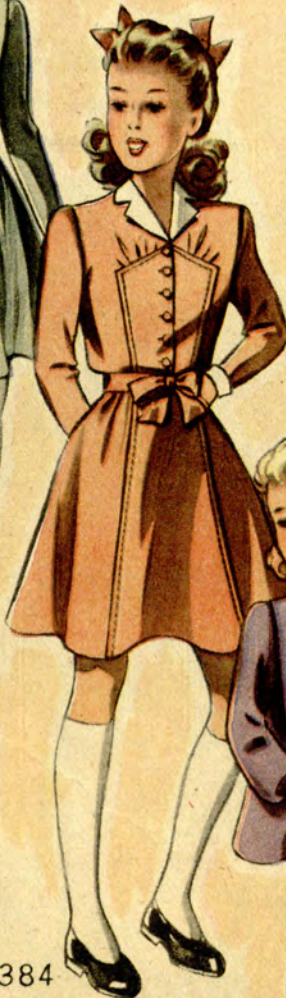


28389

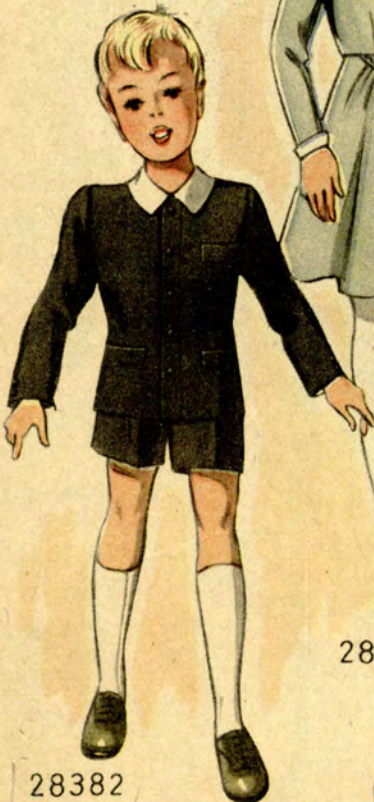
28388



28383



28384



28382



28385

28386



28387



Wiener Kleider Nr. 21

28200 Kostüm aus Zellwolle. Doppelreihig geknöpfte Jacke mit Persiänerverbrämung. Schnittgröße 44.

28201 Sportkostüm aus Noppentweed. Die anliegende Jacke ist mit Lammfell verbrämt. Schnittgröße 44.

28202 Knabenmantel aus Zellwolle. Geradlinige, doppelreihig geknöpfte Machart mit Rückengurt. Schnittgröße 6 bis 8 Jahre.

28203 Sportmantel aus Flauschgewebe für Knaben. Schulterärmel, große Klappentaschen; das Modell ist mit Gürtel gearbeitet. Schnittgröße 6 bis 8 Jahre.

28204 Schickes Kostüm aus Angorajersey; breite Falten beleben den Rock, doppelreihig geknöpfte Jacke mit Kaninverbrämung. Schnittgröße 44.

28205 Winterkostüm aus rotem Jersey; der Rock wird vorn durch Glocken erweitert. Gürteljacke mit Blenden aus Persiänerklaunen. Schnittgröße 42.



28200



28201



28202



28203



28204



28205



28195

28194 Geradliniger Mantel aus genopptem Diagonalwollstoff. Hals- und Taschengarnitur aus Biber. Schnittgröße 44.
 28195 Ein gut tragbarer Wintermantel aus Tuch. Anliegende Machart, mit zwei stoffbezogenen Knöpfen geschlossen; Kragen aus Fuchs. Schnittgröße 42.
 28196 Mädchenmantel aus glattem Wollstoff, mit einem Knopf geschlossen; Krawattenkragen aus Indischlamm. Schnittgröße für 12 bis 14 jährige Mädchen.
 28197 Für diesen praktischen Mädchenmantel wird kariertes Wollstoff verwendet. Taschen und Gürtel in abweichender Fadenlage. Biberkragen. Schnittgröße für 8 bis 10 jährige Mädchen.
 28198 Schick und einfach ist dieser Wintermantel aus dunklem, glattem Wollstoff. Anliegende, doppelreihig geknöpfte Machart mit Kaninkragen. Schnittgröße 44.
 28199 Sportmantel aus Wollstoff in Fischgrätenmusterung, unsichtbar geschlossen. Gürtel und Hüfttaschen aus gleichem Material, Opossumkragen. Schnittgröße 44.



28194

28196

28199

28198

28197





28244

28245

28246

28247

28244 Eleganter Mantel aus zartgrünem Wollsam, in wirkungsvoller Weise mit Silberfuchs verbrämt. Schnittgröße 44.

28245 Wintermantel aus Nerzmurmeln. Der Gürtel aus Sämischleder hat vorn ineinander geschlungene Enden. Schnittgröße 44.

28246 Jugendlicher Wintermantel aus Zellwolle, mit Persianer verbrämt. Der Rockteil wird hinten durch tiefe Falten erweitert. Schnittgröße 42.

28247 Wintermantel aus Wollsam, mit Sutasch bestickt; Kragen und Muff aus Blaufuchs. Schnittgröße 44.

WIEN XVIII.
Ferrogasse 35

BRÜSSEL
216, Rue de Mérode

BUCURESTI
Calea Moşilor 62/64

BUDAPEST
V., Akademia utca 10

KOPENHAGEN K
Hovedvagtsgade 8

LISBOA
119, Rua de S. Nicolau

MADRID
Av. José Antonio 45

PARIS
111, Rue Réaumur

STOCKHOLM
Drottninggatan 71D

ZÜRICH
Stadelhoferstraße 42