

31137

# MODEN WELT

VEREINIGT MIT  
*Ultra-Modenalbum*

DEUTSCHER VERLAG  
BERLIN / SEPTEMBER 1943

## 80

PFENNIG  
Für Zustellung die  
ortsübliche Gebühr



# Herbst heft

Grosser Doppel-Schnittebogen mit Schattenschnitt / Handarbeits-Beilage

Ungarn 30 Lewa · Dänemark 1.90 Kr. · Frankreich 16 Frs. · Holland 65 Cents · Italien 7 Lire · Rumänien 70 Lei · Schweden 1.55 Kr. · Schweiz 1.50 Fr. · Spanien 4 Pts. · Ungarn 1.50 Pg.

## VITAM R

der bekannte Hefeextrakt

ist eine Ergänzungs- und Schutz-nahrung zugleich. VITAM-R gibt dem Körper wichtige Wirkstoffe, die den Stoffwechsel günstig beein-flussen und die Widerstandskraft erhöhen.

Als Brotaufstrich und Speisewürze zu verwenden. Wenig gebrauchen, um so länger hält der Vorrat!

Im Fachgeschäft erhältlich

Aufklärende Schrift kostenlos durch:  
VITAM-G.M.B.H., Hameln 21/12



### Was macht man mit verhärtetem Mielei W?

Feucht gelagertes Mielei W neigt zum Hartwerden und ist nicht mehr schlagfähig. Dann löst man es breiartig mit Wasser auf und nimmt es zum Dicken von Suppen, Tunken oder zum Binden von Fleisch-, Kartoffelteigen u. Klößen

### Mielei

der milchgeborene Ei-Austauschstoff

*Vorbeugende Gesundheits-pflege treiben, ist auch im Kriege besonders wichtig. Auch Biomalz steht der staatlichen vorbeugenden Gesundheits-Fürsorge zur Verfügung und ist daher im Fachhandel heute seltener geworden.*

Biomalz-Fabrik  
Gebr. Patermann, Teltow

## Nach dem Gefühl backen

ist heute zu teuer, gehen Sie lieber sicher, halten Sie sich an die erprobten zeitgemäßen

**Döhler Rezepte**  
und nehmen Sie möglichst auch

**Döhler Backfein**

Dann legen Sie mit Ihrem Backwerk überall Ehre ein. Beachten Sie aber auch die angegebene Backzeit, dann gibt es keine Enttäuschung und Sie sparen dabei noch Kohle oder Gas. — Rezepte kostenlos.

Lorenz Döhler Erfurt



### Unser Vorschlag mit dem Schattenschnitt (Titelbild)

**K 9541** Kleid aus zweierlei Stoff mit farblich abweichendem Blusen-teil. Der gerade geschnittene, vorn gezogene Rock ist einem rund geschnittenen Mieder angesetzt. Stoff Größe I: 1,85 m und 0,55 m je 92 cm breit. Als Schattenschnitt in Größe 17 auf dem Schnitte-Bogen, als Ultraschnitt in Größe 17, I, II erhältl. Aufn.: Modenwelt

### Unser Rücktitel

zeigt noch zwei Wiener Modelle mit kriegsbedingten Maßen. Das erste ist ein im weicheren Stil gehaltenes Kleid mit abstechenden Blenden, die wie die Träger des gezogenen Rockes wirken. Stoffverbrauch; 1,45 m 180 cm breit. Modell: Strankmüller. Das zweite Kleid ist im streng sportlichen Stil gehalten, sechs Taschen werden durch farbige Patten betont. Stoffverbrauch: 2,20 m 140 cm breit. Modell: Hansa. Zeichnung: Horn-Wiencke.

### Titelblattfarbaufnahme: Modenwelt

Zu allen besonders kenntlich gemachten Modellen in diesem Heft hat die Modenwelt „sprechende“ Ultra-Schnitte anfertigen lassen. ★ Zu den mit einem Stern bezeichneten Modellen finden Sie den Schnitt auf dem Schnitte-Bogen. **Beilagen:** Großer Doppel-Schnitte-Bogen mit Schattenschnitt (Deutsches Reichspatent Nr. 688130 und Auslandspatente) und Handarbeitsbeilage. **Anschrift der Modenwelt:** Berlin SW68, Kochstr. 22-26 — Wien I., Rosenbursenstr. 8

### 4. Preisfrage der Modenwelt 1943

Was würden Sie tun, wenn Sie an Ihrer Kleiderkarte keine Strumpfabschnitte mehr haben und sich ihre vorhandenen Strümpfe nicht mehr stopfen oder anschauen lassen?

Für die drei besten Einsendungen stehen einmal 10 Mark und zweimal 5 Mark zur Verfügung. Jede Antwort muß Nummer der Preisfrage und Absender enthalten. Unter den besten Einsendungen entscheidet das Los. Die Entscheidung der Schriftleitung ist unanfechtbar, die Einsenderinnen erkennen sie durch ihre Beteiligung an.

Die Namen der Preisträgerinnen veröffentlichen wir in einem der nächsten Hefte der Modenwelt. Die Lösungen sind bis 31. Oktober 1943 an die Schriftleitung der Modenwelt zu senden.

### Die Preisträgerinnen der 2. Preisfrage 1943 sind:

Frau Hella Glatzel, Zittau, Sa.; Frau Ellen Wolters, Brinkum bei Bremen; Frau Wally Schlemm, Hamburg 13.

Hauptgeschäftleiterin: Barbara v. Treskow. Anzeigenleiter: Herbert Hodorff, Berlin. Hefepreis 80 Pfennig. Für die Zustellung ortsübliche Gebühr. Post-bezug halbjährlich 1,60 und 4 Pfennig Zustellgeld. Verlag und Druck: Deutscher Verlag, Berlin SW 68. Zur Zeit ist Preisliste Nr. 6 gültig.



### Senkrecht oder waagrecht?

Richtige Zahnpflege muß vor allem die Speisereste aus den Zwischenräumen entfernen. Waagerechte Bürsten würde nur unnötig viel Zahnpasta verbrauchen, aber senkrechte Bürstenstriche bringen schon ganz wenig Rosodont zu voller Wirkung.

**Rosodont**  
Bergmanns feste Zahnpasta  
A. H. A. Bergmann, Waldheim (Sa.)

### ... nehmen Sie doch Laxin!

Wer sich schon am Morgen nicht wohlfühlt und ohne Grund leicht gereizt ist, dem fehlt ge-regelte Verdauung. 1—2 von den wohlschmeckenden Laxin-Fruchtbonbons wirken milde und zuverlässig. Laxin ist mehr als ein Abführ-mittel! — es regelt die Verdauung.

... ein neuer Mensch!

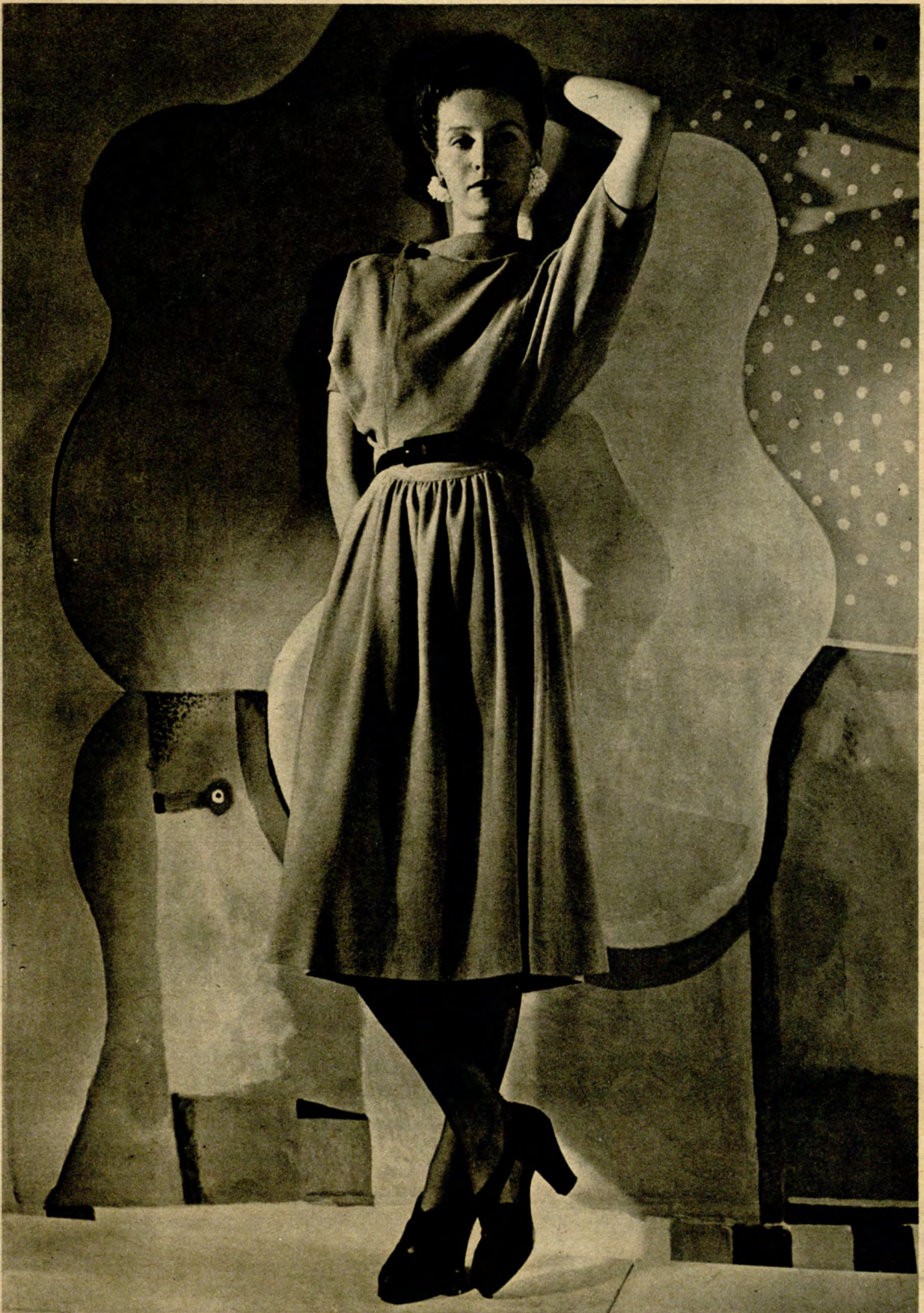


31137

K 36/90

# MODEN WELT

Herbstheft 1943



## Herbst 1943

Obwohl das Kleid aus hellgrauem Wollstoff ein Mindestmaß an Stoff verbraucht, verliert es dank seines gut durchdachten Schnittes – den lose fallenden Kimono-ärmeln, dem vorn gezogenen Rock – nichts von seiner weichen, anmutigen Linie • Modell: Gebringer & Glupp • Aufnahme: Relang •

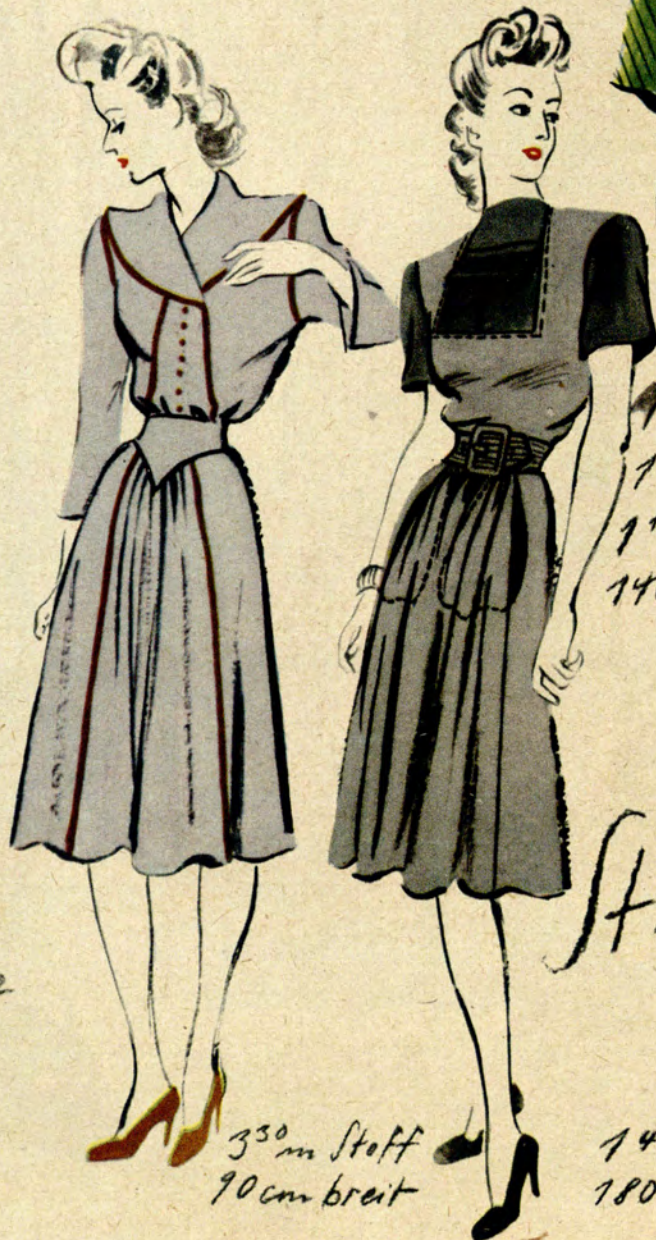
# WIEN

*Malek*

zeigt Kleider  
mit kriegsbedingten Maßen



*Hochmann*



*380 cm Stoff  
90 cm breit*

*145 cm Stoff, einfarbig  
115 cm Stoff, gestreift  
140 cm breit*

Auch Wien passt sich in seinen Kleidschöpfungen den Vorschriften für sparsamen Stoffverbrauch an. Die Modelle, die es bringt, zeigen aber trotz aller Beschränkung den Scharm und sicheren Geschmack, der für die Wiener Mode stets selbstverständlich ist.

*Frankmüller*

*Elegance*

*330 cm Stoff  
90 cm breit*

*145 cm Stoff  
180 cm breit*

*Jenny Berger*



260 m Stoff  
140 cm breit

*Kausa*



260 m Stoff  
140 cm breit

*Hochsman*

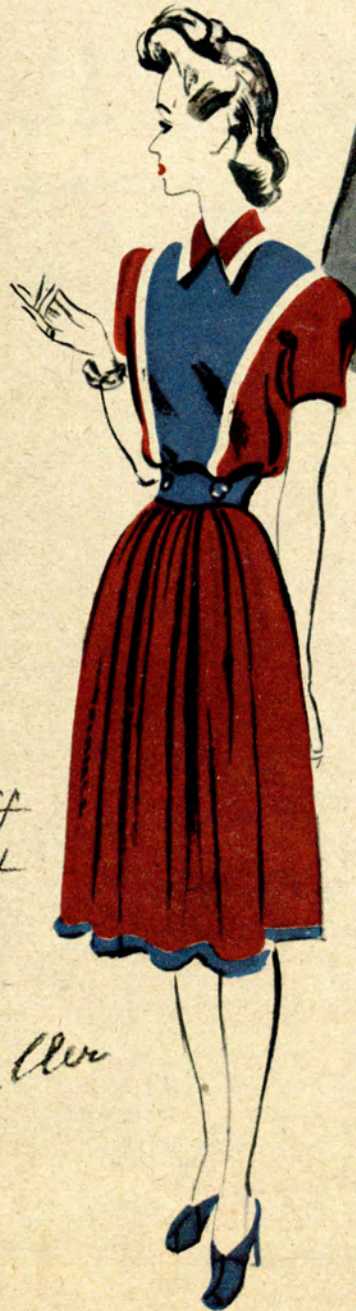


330 m Stoff  
90 cm breit



260 m Stoff  
140 cm breit

145 m Stoff  
180 cm breit



*Frankmüller*

*Jenny Berger*

Zeichnung: Schäfer



## BERLIN

zeigt Kleider  
mit kriegsbedingten Maßen

**Obere Reihe von links nach rechts :**

Sportliches Kleid aus braunem Wollstoff mit Bieserverzierung. Modell: Horn • Das im Schnitt sehr einfache, schwarze Kleid erhält seine Wirkung durch die aufgesteppte Tresse.

Modell: Strohbach • Schwarzes Kleid mit schmalen weißem Kragen und großen Taschen, ein vorbildlicher Anzug für den Beruf • Schwarz-weißes Nachmittagskleid, durch die gebundene Schleife, die die vordere Weite zusammenhält, leicht zu erweitern •

Untere Reihe: Der vorn in Falten drapierte, leicht zu erweiternde Rock des braunen Seidenkleides täuscht trotz geringstem Stoffverbrauch eine weiche Stofffülle vor. Modelle: Gehringer & Glupp • Sportliches Kleid aus hellblauem Wollstoff mit abgenähten Biesen.

Modell: Strohbach • Graues Kreppseidenkleid mit weichfallenden Kimonoärmeln. Modell: Suden & Lauer • Aufnahmen: Relaug



# GANZTAGS- KLEIDER



K 9539  
Gr. I, II, III



K 9538  
Gr. I, II, III



K 9540  
Gr. II, III, IV a



K 9532  
Gr. I, II, III

- ★K 9539 Dieses Kleid hat den Stil eines Jackenkleides. Aus Gründen der Stoffersparnis ist der Rock aber dem Oberteil angesetzt. Auch aus einem alten Kostüm zu arbeiten. Stoffverbrauch Größe II: 1,90 m 130 cm breit (lange Ärmel). Ultra-Schnittmuster (90 Pf.) in Größe I, II und III ●
- ★K 9538 Einfaches, aber in der Wirkung sehr hübsches Kleid mit großen aufgesetzten Taschen. Stoffverbrauch für Größe II: etwa 1,85 m 130 cm breit (lange Ärmel). Ultra-Schnittmuster (90 Pf.) Größe I, II und III ●
- K 9540 An diesem Kleid wiederholt sich die Form der Passe am leicht gezogenen Rock. Stoffverbrauch für Größe III: 3,10 m 92 cm breit (lange Ärmel). Ultra-Schnittmuster (90 Pf.) Größe II, III und IV a erhältlich ●
- ★K 9532 Sportliches Kleid mit verdecktem Knopfschluß und großen untergesteppten Taschen. Stoffverbrauch für Größe II: 1,90 m 130 cm breit (lange Ärmel). Ultra-Schnittmuster (90 Pf.) Größe I, II, III ●
- K 9537 Passenkleid in neuer Form mit ausspringenden Säumchen an Blussteilen und Taschen. Stoffverbrauch für Größe I: etwa 1,85 m 130 cm breit. Ultra-Schnittmuster (90 Pf.) in Größe I, II erhältlich ●
- K 9531 Einfaches Kleid mit kleiner, heller Weste und aufgesteppten Patten an Ausschnitt und Taschen. Stoffverbrauch für Größe I: 1,90 m 130 cm breit (lange Ärmel). Ultra-Schnitt (90 Pf.) in Größe I, II und III ●
- ★K 9534 Dieses Kleid kann man leicht aus zwei älteren schadhafte Kleidern arbeiten, es ist auch für nicht ganz schlanke Frauen vorteilhaft. Gr. III: 2,30 m u. 1,05 m, je 80 cm br. Ultra-Schnitt (90 Pf.) Gr. II, III, IV ●
- ★K 9533 Flottes Kleid aus gestreiftem Stoff mit schräg genommenen großen Taschen. Neu die Form des aufgeknöpften Kragens. Stoff Größe II: 2,60 m 80 cm breit (kurze Ärmel). Ultra-Schnitt (90 Pf.) Größe I, II, III ●
- ★K 9544 Auch dieses Kleid aus zweierlei Stoff ist ein hübscher Aenderungsvorschlag. Die Passenform wirkt auch einfarbig sehr gut. Größe II: 1,60 m und 0,55 m, je 130 cm breit. Ultra-Schnitt (90 Pf.) Gr. I, II, III ●



**Vorschläge**

*für  
Arbeiten*



K 9537  
Gr. 17, I, II



K 9531  
Gr. 17, I, II



K 9534  
Gr. II, III, IV



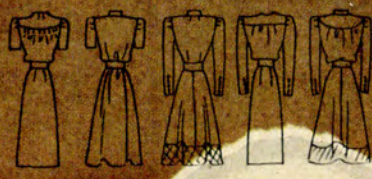
K 9533  
Gr. I, II, III



K 9544  
Gr. I, II, III



K 9539 K 9538 K 9540 K 9532

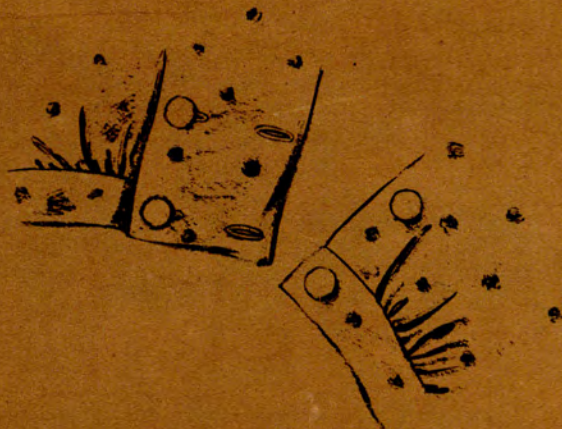


K 9537 K 9531 K 9534 K 9533 K 9544

Zeichnung: Rother



B 2701  
Gr. III, IV, V



B 2694  
Gr. 17, I, II



B 2697  
Gr. I, II, III

# Blüsen

B 2697 Kasackbluse mit angesetztem Schoß. Auch aus zweierlei Stoff mit abweichenden Blusenteilen zu arbeiten. Langer oder kurzer Aermel. Stoffverbrauch für Größe II: etwa 1,85 m 92 cm breit (lange Aermel). Ultra-Schnittmuster (68 Pf.) in Größe I, II und III ●

★B 2701 Westenbluse aus zweierlei Stoff oder einfarbig zu arbeiten. Durch die schmalen Vorderbahnen vorteilhaft auch für nicht ganz schlanke Frauen. Stoff für Größe IV: etwa 1,45 m und 0,65 m, je 92 cm breit. Ultra-Schnittmuster (68 Pf.) in Größe III, IV und V ●

B 2694 Einfache Bluse, am unteren Rand in einen festen Bund gefaßt. Der schmale mittlere Vorderteil wird an beiden Seiten der Bluse aufgeknöpft (s. auch obenstehende Teilansicht). Gr. I: 1,45 m 80 cm breit (kz. Aermel). Ultra-Schnitt (68 Pf.) Gr. 17, I, II ●

★B 2696 Diese Bluse wirkt in ihrer hochgeschlossenen Form sehr angezogen. Größe II: etwa 1,70 m 92 cm breit. Ultra-Schnittmuster (68 Pf.) in Größe I, II, III erhältlich ●

★B 2698 Hemdbluse aus gestreiftem Stoff mit angeschnittener Passe. Zur Verwertung von Stoffresten können die Seitenteile auch abweichend gehalten werden. Stoffverbrauch für Größe II: etwa 1,95 m 80 cm breit. Ultra-Schnittmuster (68 Pf.) in Größe I, II und III ●

B 2700 Sportliche Bluse mit eingearbeiteten Vorstoßtaschen, deren Ausführung nebenstehende Teilansicht zeigt. Auch aus zweierlei Stoff oder mit kurzem Aermel zu arbeiten. Stoff Größe III: 1,90 m 92 cm breit (lg. Aermel). Ultra-Schnitt (68 Pf.) Gr. II, III, IVa ●

★B 2699 Auch diese Bluse kann man durch die Passenteilung einfarbig oder aus zweierlei Stoff herstellen. Größe II: etwa 2,15 m 70 cm breit. Ultra-Schnitt (68 Pf.) Gr. I, II, III ●

★B 2695 Diese Bluse, aus Kunstseide gearbeitet, mit tiefem spitzem Ausschnitt und breitem angesetztem, seitlich geknöpftem Mieder, ersetzt ein Nachmittagskleid. Stoff Größe I: 1,50 m 92 cm breit. Ultra-Schnittmuster (68 Pf.) in Größe 17, I und II hierzu erhältlich ●



B 2696  
Gr. I, II, III



B 2698  
Gr. I, II, III



B 2700  
Gr. II, III, IV a



B 2699  
Gr. I, II, III



B 2695  
Gr. 17, I, II



K 9551 K 9548 K 9529 K 9549 K 9554 K 9530 K 9545



\*K 9551 Sehr angezogen wirkendes Kleid für die vollschlanke Frau. Vorteilhaft die schmalen, durchgehenden Mittelbahnen, die sich zur Taille hin verschmälern, und der kleine Stehkragen mit Schleife. Stoff für Größe V: 2,25 m 130 cm breit. Ultra-Schnitt (90 Pf.) in Größe IVa, V und VI ●



K 9548 Die Schnittaufteilung dieses Kleides gibt durch die abweichenden Seitenbahnen und Ärmel die Möglichkeit, schadhafte Teile eines älteren Kleides auszuwechseln. Stoff Größe III: 1,35 m und 0,90 m je 130 cm breit. Ultra-Schnittmuster (90 Pf.) in Größe II, III und IV erhältlich. ●



\*K 9529 Eine junge Mutter kann sich durch die abweichenden Vorderbahnen, die durch einen durchgezogenen Gürtel zusammengehalten werden, ein schon vorhandenes Kleid zum Erweitern einrichten. Stoff für Größe I: 2,40 m und 0,75 m je 92 cm breit. Ultra-Schnitt (90 Pf.) in Größe IZ, I, II ●



\*K 9549 Nachmittagskleid aus feinem Wollstoff oder Matkreppe mit gestickten Tümlaschen und schmalem, spitzem Ausschnitt. Auch ohne Stickerei wirkt das Kleid sehr angezogen. Stoff für Größe II: 2 m 130 cm breit. Ultra-Schnitt mit Muster (90 Pf.) in Größe I, II, III erhältlich ●

# Praktisch und Schön!

**Kleider für Vollschanke und junge Mütter**



K 9554 Ein praktischer und hübscher Aenderungsvorschlag! Die farblich abweichenden Blusenteile betonen die schöne Linie des Vordertheiles. Einfarbig ein sehr angezogen wirkendes Kleid für vovollschlanke Frauen. Stoff Gr. III: 2,45 m und 0,60 m je 92 cm breit. Ultra-Schnitt Gr. II, III, IV ●

K 9530 Praktisches Kleid in Trägerrackform, seitlich geknöpft, aus einem älteren schadhaften Kleid zu arbeiten. Die leicht zu erweiternde Schnittform eignet sich gut für werdende Mütter. Größe III: 3,50 m (Rock); 1,85 m (Bluse) je 70 cm breit. Ultra-Schnitt (90 Pf.) Größe II, III, IV ●

\*K 9545 Kleid aus zweierlei Stoff. Die Kellerralten der Bluse setzen sich im Rock als Teilungsnahte fort. Für Passe und Ärmel lassen sich auch Teile eines alten Pullovers verwenden. Größe II: 1,45 m und 0,70 m je 130 cm breit. Ultra-Schnitt (90 Pf.) für die Größen I, II und III ●



Zeichnung: Schäfer

# Die MODENWELT rät:

Das Prünchempartee meines Nachmittagskleides weist schadhafte Stellen auf. Wie kann ich das Kleid wieder tragbar herrichten? Der gleiche Stoff steht mir leider nicht zur Verfügung.



Das bis über die Knie aufsteigende Reißverschlusskleid ist entzwei geworden. Können Sie mir, bitte, raten, wie ich die Blöße beseitigen soll, die nach dem Öffnen des Reißverschlusses mit Knöpfen haftet? Der Reißverschluss ist.



Bei Rückenschluß nähen Sie den Rändern Stoffstreifen saumartig unter und fassen dabei an der einen Seite einen Stoffteil mit, der an der anderen Seite mit Druckknöpfen zu befestigen ist. Die Kanten durch Schleifen halten, deren mittelste beim An- und Ausziehen gebunden bleiben kann. Die Vorderseite kann man auf ähnliche Weise herrichten.

Falls es sich nur um den Rock handelt, würde Ihnen vielleicht unser Vorschlag gefallen, dem Rock eine gezogene, farblich abweichende Bahn einzusetzen, die sich nach vorn als schmale Falbel fortsetzt. Gegebenenfalls müssten Sie einen vorhandenen Stoffrest entsprechend einfärben. Unser zweiter Vorschlag eignet sich für Wollstoff oder ein Kleid im sportlichen Stil.

Mein Kleidchen sind immer zürrieff unter dem Arman und knöpfen ab. Was kann ich tun? Die Knöpfe sind schon abgefallen, aber die Knöpfe sind "geplückt" und sind abgefallen?

Die vorderen Ränder meiner einreihig geknöpften Kostümjacke sind abgestoßen. Auf welche Weise kann ich den Schaden verdecken?



Nähen Sie einem sportlichen Kleid einen andersfarbigen Teil ein, der sich am Unterärmel fortsetzt und vorn und rückwärts in Form einer Weste verläuft. Ein Nachmittagskleid aus Seide dagegen würde durch eingefügte Schmetterlingsärmel aus gemusterter Seide oder Georgette einen ganz anderen Stil bekommen und dadurch wieder wie neu.



Wir machen Ihnen zwei verschiedene Vorschläge: Nähen Sie den Rändern Samtblenden oder Blenden aus anderem Stoff auf, die sich bis zu den Taschen fortsetzen, oder besetzen Sie das Kostüm, falls Sie es vom Herbst bis zum Frühjahr tragen, nach Abbildung mit Pelzresten, die Ihnen vielleicht von einem alten Pelzstück übrigblieben.



Die habe mir erst vor Kurzem  
Zeit ein Kleid aus gezeichnetem  
Kunstseide gewacht. Obwohl das Kleid  
mit geizig ist, hat sich schon nach  
wenigen Tagen der Stoff an den  
Nahten verrißten, sodass es un-  
möglich ist, als wären die Nahte ausgerissen.  
Wie kann ich das Kleid noch  
tragen machen?



Der durch das lockere Gewebe ent-  
standene Schaden läßt sich am be-  
sten durch schmale Stoffröllchen  
oder Hohlblenden verdecken, zu  
denen Sie den Stoff im Farbton des  
Musters verwenden. Diese Blenden  
nähen Sie den Nähten hohl auf, sie  
verdecken die schlechten Stellen  
und betonen zugleich auf kleid-  
same Art die Linie des Kleides.



Ich möchte gern mein Um-  
stands-Kleid in ein hübs-  
ches Kleid für den ganzen  
Tag umändern. Das Kleid  
hat, wie beifolgende Skizze  
zeigt, Passenform und vorn  
eine gezogene Bahn mit Band-  
durchführung.

Das macht gar keine Schwierigkei-  
ten! Fügen Sie der Passe einen  
absteckenden, dicht gezogenen Blu-  
senteil - aus der Flickenkiste  
gewonnen - an. Ein rund geschnit-  
tenes Mieder verbindet dann die  
Bluse mit dem ebenfalls vorn gezo-  
genen Rock. Auf diese Weise er-  
halten Sie ein Kleid, das heute  
für jede Gelegenheit richtig ist.

Geben Sie mir die Hilfe eines  
meiner Topfputzer zu machen  
die fache Leder nicht genug auf Stoff  
für meine Topfputzer sind und nicht  
wird gut für die Topfputzer  
meiner Handarbeit übrig.



Wir zeigen Ihnen hier zwei ganz  
einfache Lösungen, die wohl das  
Richtige für Sie sind. Aufgesetzte  
Blenden aus Samt oder absteckendem  
Stoff, auch hohl aufgenähte Pos-  
amenten, die Sie von einem früheren  
Anzug her noch besitzen, verbergen  
nicht nur den Schaden, sondern  
schmücken gleichzeitig das Kostüm.



Leider find ich vor  
dem Falten meine  
mit Koffein vermischt  
im Koffein der Stoff  
nicht einzureißen.  
Wie kann ich die  
Rock wieder, ohne  
daß er Stofffalten  
gibt?

Sehr einfach! Handelt es sich um  
eine Kellerfalte in der vorderen  
Mitte, dann fügen Sie dem Rock aus  
dem Stoff dieser Falte vorn zwei  
schmale Glockenbahnen ein, die  
Nähte steppen Sie biesenartig nach  
außen ab. Sind seitliche Falten  
eingerissen, setzen Sie diesen  
schmale Blenden auf, die Sie aus dem  
Rocksaum gewinnen können, zumal die  
Röcke sowieso kürzer geworden sind

Liebe Madam, wäre mir, wie  
ich durchgestopene Ellbogen aus-  
bessern kann, ohne einen Flecken  
einsetzen zu müssen. Es soll aus-  
sehen, als hätte es so sein.

Wenn Sie den Rückenteil bis zur  
Achselnaht und daran anschließend  
den Ärmel bis zur inneren Ärmelnaht  
durch einen farblich zugleich schmük-  
kenden Stoffrest ersetzen, wird  
niemand auf den Gedanken kommen,  
daß das Kleid ausgebessert wurde.

# Von 14 - 16 Jahren



B-F 2974  
Gr. 14, 15, 16



B-F 2973  
Gr. 14, 15, 16



B-F 2972  
Gr. 14, 15, 16



B-F 2971  
Gr. 14, 15, 16



B-F 2975  
Gr. 14, 15, 16



B-F 2976 Jackenkleid für junge Mädchen aus zweierlei Stoff. Größe 15: 1,20 m (einfarbig), 0,85 m (kariert), je 130 cm breit. Schnitt (90 Pf.) Gr. 14, 15, 16 ●

B-F 2975 Regenmantel mit Kapuze. Auch mit abstechender Passe und harmonisierenden Ärmeln zu arbeiten. Gr. 15: 2,10 m 140 cm br. Ultra-Schnitt (90 Pf.) in Größe 14, 15, 16 erhältlich ●

B-F 2974 Jungmädchenkleid mit gezogenem Rock, auch einfarbig zu arbeiten. Gr. 15: 1,45 m und 1,15 m je 92 cm br. (kz. Ärmel). Schnitt (90 Pf.) Gr. 14, 15, 16 ●

★B-F 2973 Kasackkleid mit gemustertem Rock und einfarbiger Bluse. Gr. 15: 1 m (kar.), 1,55 m (einfarbig), je 70 cm breit. Ultra-Schnitt (90 Pf.) Gr. 14, 15, 16 ●

B-F 2971 Trägerrockkleid aus einem alten, schadhaft gewordenen Kleid. Gr. 15: 0,95 m (Rock), 1,05 m (Bluse), je 130 cm breit. Schnitt (90 Pf.) Gr. 14, 15, 16 ●

★B-F 2972 Kleid für Schule und Beruf. Gr. 15: 1,60 m 130 cm breit (lange Ärmel). Ultra-Schnitt (90 Pf.) in Größe 14, 15, 16 ●

★B-F 2977 Die Form dieser Passenbluse eignet sich gut zur Verwendung von zwei Stoffresten. Größe 15: 0,85 und 1,30 m, je 70 cm breit. Ultra-Schnittmuster (68 Pf.) Größe 14, 15, 16 erh. ●

★B-F 2978 Rock mit angesetzter Passe. Gr. 15: 0,90 m 130 cm br. (68 Pf.) in Größe 14, 15, 16 ●



B-F 2977  
Gr. 14, 15, 16

B-F 2978  
Gr. 14, 15, 16



B-F 2976  
Gr. 14, 15, 16



# Stoffreste

praktisch verwertet



K-M 6023  
Gr. 1, 3, 5

K-M 6021  
Gr. 1, 3, 5

K-M 6019  
Gr. 1, 3, 5



K-K 1835  
Gr. 9, 11, 13

K-K 1836  
Gr. 9, 11, 13



K-K 1838  
Gr. 3, 5, 7

★K-M 6023 Kinderkleidchen in Passenform, mit leichter Stickerei verziert. Als Aenderungsvorschlag auch mit langen Aermeln und Passe in abweichender Farbe. Stoff Größe 3: 1,05 m 92 cm breit (kurze Aermel). Ultra-Schnitt (68 Pf.) in Größe 1, 3, 5 ●

★K-M 6021 Hängerkleidchen mit einfarbiger Passe und Stehbündchen, dazu passende Schlüpfer, leicht aus zwei verschiedenen Resten herzustellen. Größe 3: 1,35 m (gemustert), 0,75 m (einfarbig), je 70 cm breit. Ultra-Schnitt (68 Pf.) Gr. 1, 3, 5 ●

★K-M 6019 Mantel mit schmalem Pelzbesatz und passender Kapuze. Gr. 3: 0,90 m 140 cm br. Ultra-Schnitt (68 Pf.) Gr. 1, 3, 5 ●

★K-K 1838 Dieser Knabenanzug eignet sich gut zum Ausbessern eines Anzugs mit schadhaften Aermeln. Die Bluse ist auch durch gestrickte Passe und Aermel zu ergänzen. Größe 5: 1,25 m und 0,50 m je 70 cm breit. Ultra-Schnitt (68 Pf.) in Größe 3, 5, 7 ●

★K-M 6022 Praktisches Mädchenkleid in einfacher Schnittform. Größe 7: 1,05 m 130 cm br. Ultra-Schnitt (68 Pf.) Größe 5, 7, 9 ●

★K-K 1835 Knabenjoppe, aus einem ausgewachsenen Mantel herzurichten. Gr. 11: 1,15 m 140 cm br. Schnitt (68 Pf.) Gr. 9, 11, 13 ●

K-K 1836 Joppenanzug für größere Knaben, rückwärts mit Gürtel. Größe 11: 2 m 140 cm br. Ultra-Schnitt (68 Pf.) Gr. 9, 11, 13 ●

★K-M 6007 Mantel aus zweierlei Stoff. Die abweichenden Aermel geben die Möglichkeit, einen schadhaft und zu klein gewordenen Mantel wieder tragbar zu machen. Gr. 8: 1,10 m und 0,40 m je 120 cm breit. Ultra-Schnittmuster (68 Pf.) in Größe 6, 8, 10 ●

K-M 6025 Spenserkleid aus zweierlei Stoff. Stoffverbrauch für Größe 11: 1,10 m 130 cm breit und 0,60 m 70 cm breit (lange Aermel). Ultra-Schnitt (68 Pf.) in Größe 9, 11 und 13 erhältlich ●

K-M 6024 Mädchenkleid mit Smocknäherei. Gr. 10: 1,45 m 130 cm breit (lange Aermel). Ultra-Schnitt (68 Pf.) in Größe 8, 10, 12 ●



K-M 6022  
Gr. 5, 7, 9



K-M 6007  
Gr. 6, 8, 10

K-M 6025  
Gr. 9, 11, 13

K-M 6024  
Gr. 8, 10, 12

# AUS ALTEM NEU GEARBEITET



Abb. 1



Abb. 1 a



Abb. 2



Alte Strick- und Häkelarbeiten, vorschriftsmäßig geräufelt, ergeben Gewaschen, ein vorzügliches Strick- und Häkelmaterial, das einen vollwertigen Ersatz für neue Handarbeitsgarne bietet. Aus dem neugewonnenen Garn entstehen dann hübsche zeitgemäße und zweckmäßige Dinge, die wir nötig gebrauchen. • Abb. 1 und 1 a: Wirkungs- volles Sweater-Muster, zwei- auch mehrfarbig zu arbeiten, geeignet für Mutter und Tochter.

Kinderpullover: Ultra-Handarbeitsmuster H 7570. Größe 6. Damenpullover: Ultra-Handarbeitsmuster H 7569. Gr. 1. Je 59 Pf. • Leder alter Handschuhe oder Handtaschen fürs Haus, aus Ultra-Handarbeitsmuster H 7566. Größe etwa 5 Jahre, für 59 Pf. erhält. • Abb. 2: Praktische Kinderschuhen fürs Haus, aus dem Ultra-Handarbeitsmuster H 7567 für 59 Pf. mit aus geräufelten Garnresten gearbeitet.

Abb. 3: Fahrradnetz aus einem alten gestrickten Pullover zusammen mit zwei weiteren Vorlagen gearbeitet. Die Angorawolle aus einem alten gestrickten Pullover verwendet werden. • Abb. 4: Praktische Kinderschuhen fürs Haus, aus dem Ultra-Handarbeitsmuster H 7567 für 59 Pf. mit aus geräufelten Garnresten gearbeitet. • Abb. 5: Netter Strickanzug, hellblauer Jäckchen aus dem Bogen • Abb. 6: Dessen zweifarbige Strickkleid aus zwei Strickjacke und einem geräufelten weinroten Strickkleid aus dem Bogen • Abb. 7: Dessen zweifarbige Strickkleid aus dem Bogen • Abb. 8: Dessen zweifarbige Strickkleid aus dem Bogen

Abb. 3





Abb. 4



Abb. 6



Abb. 5

Modelle: Ultra-Handarbeitswerkstätten, Regine Schütt, Lore Hundsdörfer, Martha Wicher, Lagotz, Jahnle ● Aufnahmen: Fotoatelier Flöter, Sonja Georgi und Relang ● Zeichnung: M. Schäfer



# MODENWELT

