

5 1138

DEUTSCHER VERLAG  
BERLIN / OKTOBER 1943

80

PFENNIG  
Für Zustellung die  
ortsübliche Gebühr

# MODEN WELT

VEREINIGT MIT  
*Ultra-Modenalbum*



WINTERHEFT

*Grosser Doppel-Schnittebogen mit Schattenschnitt / Handarbeits-Beilage*  
Bulgarien 30 Lewa · Danemark 1.90 Kr. · Frankreich 16 Frs. · Holland 65 Cents · Italien 7 Lire · Rumänien 70 Lei · Schweden 1.55 Kr. · Schweiz 1.50 Fr. · Spanien 4 Pts. · Ungarn 1.90 Pg.

Wirk- und Strickwarenfabrik

**A. & W. Maier**

Wien XII  
Flurschützstraße 25-35



Führend in der Erzeugung  
hochmodischer Wiener  
Damen-Oberkleidung. Her-  
steller des weltbekannten  
Kajak - Bade - Dreß

**Feuerung  
sparen!**

Also „Kufelke“ nur  
kurz aufkochen lassen!  
Nehmen Sie auch nicht  
mehr „Kufelke“ als die  
Gebrauchsanweisung  
vorschreibt! Sie erhal-  
ten „Kufelke“ nur auf  
die Abschnitte A-D der  
Brotkarte für Kleinst-  
kinder.



So reißen Nähte  
und Futter. -

Immer erst  
aufschneiden!



Heute geht's um jedes Paar ...



Niemals kochen, auch nicht  
heiß waschen. Durch pfleg-  
liche Behandlung wird die  
Lebensdauer verlängert.

Hersteller **WILHELM BLANK**  
Miederfabrik, Göppingen



Unser  
Vorschlag  
mit dem  
Schattenschnitt

**B 2704** Schoßbluse aus zweierlei Stoff, deren Schnitt sich je nach dem Material sowohl für eine einfache wie auch elegantere Bluse eignet. Mit langem oder dreiviertellangem Aermel zu arbeiten. Größe II: 1,10 m und 0,65 m (Passe und  $\frac{3}{4}$ lg. Aermel) je 92 cm breit. Als Schattenschnitt in Größe II auf dem Schnittebogen, außerdem als Ultra-Schnitt (68 Pfg.) in Größe I, II, III. Zeichnung: Döring.

### Unser Titelbild

**K 9574** Ein im Schnitt einfaches Kleid mit geringem Stoffverbrauch, das sich für die Frau im Hause und auch im Beruf eignet. Gr. II: 1,95 m 130 cm breit (lg. Aermel). Ultra-Schnitt (90 Pf.) Gr. I, II, III.

### Unser Rücktitel

zeigt zwei Kleider aus zweierlei Stoff. Das erste wirkt durch den zwischengesetzten Teil, für den man einen Samtrest verwenden kann, den leicht gezogenen Rock, weicher und fraulicher, während das zweite im sportlichen Stil gehalten ist. Neu die Art der aufgesetzten Rockblende, der schräge Schluß der Bluse in Verbindung mit dem Kimonoschnitt. Entwürfe und Zeichnung: Horn-Wiencke.

### Titelblattfarbenaufnahme: Modenwelt

Zu allen besonders kenntlich gemachten Modellen in diesem Heft hat die Modenwelt „sprechende“ Ultra-Schnitte anfertigen lassen. ★ Zu den mit einem Stern bezeichneten Modellen finden Sie den Schnitt auf dem Schnitte-Bogen.

**Beilagen:** Großer Doppel-Schnitte-Bogen mit Schattenschnitt (Deutsches Reichspatent Nr. 688130 und Auslandspatente) und Handarbeitsbeilage. Anschrift der Modenwelt: Berlin SW69, Kochstr. 22-26 — Wien I., Rosenbursenstr. 8

### 5. Preisfrage der Modenwelt 1943

Nehmen Sie an, Sie haben an einer in einer besonderen Farbe gehaltenen Bluse mit vorderem Knopfschluß mit Stoff überzogene Knöpfe, die Sie nicht erneuern können. Sie bekommen aber auch keine anderen, zur Bluse passenden Knöpfe als Ersatz zu kaufen. Wie würden Sie die Bluse schließen? Stoff ist nicht vorhanden.

Für die drei besten Einsendungen stehen einmal 10 Mark und zweimal 5 Mark zur Verfügung. Jede Antwort muß Nummer der Preisfrage und Absender enthalten. Unter den besten Einsendungen entscheidet das Los. Die Entscheidung der Schriftleitung ist unanfechtbar, die Einsenderinnen erkennen sie durch ihre Beteiligung an.

Die Namen der Preisträgerinnen veröffentlichen wir in einem der nächsten Hefte der Modenwelt. Die Lösungen sind bis 15. Dezember 1943 an die Schriftleitung der Modenwelt zu senden.

### Die Preisträgerinnen der 3. Preisfrage 1943 sind:

Hilde Gröpl, im Einsatz; Frau Anni Markel-Schust, Brück-Saras; Frau Marie Elisabeth Ball, Güstrow.

Hauptschriftleiterin: Barbara v. Treskow. Anzeigenleiter: Herbert Hodorff, Berlin. Heftpreis 80 Pfennig. Für die Zustellung ortsübliche Gebühr. Postbezug halbjährlich 1,60 und 4 Pfennig Zustellgeld. Verlag und Druck: Deutscher Verlag, Berlin SW 68. Zur Zeit ist Preisliste Nr. 6 gültig.

Kannst Du Neues nicht erwerben

Mußt Du Dir das Alte färben?

Doch färbe nur, wo's angebracht

Gib auf die Färbe-Regeln acht!

• Wie es gemacht wird •  
sparsam und richtig! — zeigt  
buntes Färbebüchlein.  
In den Einzelhandelsgeschäften  
kostenlos erhältlich oder von uns  
**WILHELM BRAUNSKO. QUEDLINBURG**  
Anilinfarbenfabriken gegr. 1874

Auf dunkler Strasse höflich sein



heißt ändern nicht ins  
Auge leuchten. Der Rück-  
sichtsvolle läßt das blau  
gedämpfte OSRAM-Licht  
der Taschenlampe senk-  
recht nach unten fallen —  
immer nur zwei Schritt  
voraus, nicht weiter.

**OSRAM**

viel Licht für wenig Strom!



**In diesem Falle**

hilft sich die Hausfrau selbst.

Ob die Gegenstände nun aus Holz oder  
einem anderen Material sind, bei kleinen  
Reparaturen im Haushalt nützt ihr immer

**UHU**  
Der Alleskleber



**Gütermann's**  
Nähseide.  
nur dort, wo es wichtig ist

# MODEN WELT

Winterheft 1943



Dieses helle Jerseykleid mit dem farblich abstechenden,  
dichtdurchsteppten Westenteil zeigt die liebevolle Ausarbeitung  
schneidertechnischer Feinheiten, die für den Wiener Stil  
charakteristisch ist • Modell: Strankmüller • Aufn.: Relang



Wir zeigen auf unserer Titelseite ein Kleid, in dem die Frau im Hause und auch im Beruf stets passend angezogen ist. Die Kleider dieser Seiten sind vom gleichen Gesichtspunkt aus gewählt. Ihr einfacher, zeitgemäßer Stil erfüllt alle Forderungen: besondere Kleidsamkeit durch eine schöne und klare Schnittführung, Zweckmäßigkeit und geringen Stoffverbrauch •

\*

Von links nach rechts: Kleid in Passenform mit breiten Tollfalten, die durch praktische Taschen gehalten werden. Auch zweifarbig zu arbeiten • Flach eingelegte Falten werden durch aufgeknöpfte Taschenteile gehalten, die sich an der Bluse wiederholen • Am dritten Kleid ist der verdeckte Knopfschluß das Charakteristische und zum Stil des Kleides besonders passend • Sportliches Kleid

JM HAUS  
UND IM BERUF



— VORBILDLICH ANGEZOGEN



aus Kunstseide, durch die gezogenen Bahnen etwas weniger streng in der Wirkung • An diesem Kleid deuten nach oben verlaufende Bügelfalten eine Glockenform des Rockes an. Neu die Art des Halsausschnittes und Kragens, mit dem die Aermelaufschläge harmonieren • Im Schnitt einfaches, aber schönes Kleid in Kimonoform • Neuartige Taschepatten erzielen den Eindruck einer Schoßbluse und betonen die Passenteilung • Kleid von jugendlicher Wirkung, dessen Weite durch feine Biesen zusammengehalten wird • Der schräge Blusenschluß des letzten Kleides gibt in Verbindung mit der Rockfalte eine schöne Linie • Zeichn.: Schaefer



Jerseykleid. in zwei grauen Tönen gehalten, durch eine schmale weiße Kante belebt. • Modell Strankmüller •

## Zeitgemäße Wiener Mode

Die Wiener Jerseymode legt nicht nur Wert darauf, für ihre Modelle die kriegsbedingten Stoffmaße einzuhalten, ohne daß diese deshalb in Schnitt und Ausführung an Reiz einbüßen, sie ist auch mit siche-

rem Farbsinn bemüht zu zeigen, daß durch geschickte Zwei- und Mehrfarbigkeit in gut aufeinander abgestimmten Tönen die Stoffausnutzung unterstützt wird •

Aufnahmen: Relang



Farbtöne in Grau, Grün und Olive sind zu diesem Kleid zusammengestellt worden. • Modell Strankmüller •



Braunes Kleid mit braun-weiß kariierter Blende • Schwarz-weißes Kleid mit Schwarz verarbeitet • Modelle Strackmann



Wollkleid, ebenfalls in zwei grauen Tönen zusammengestellt, mit Taschenschmuck • Modell Strankmüller •



Helles Jerseykleid mit braunem Einsatz und Vorderteil, schwarz umrandet • Modell: Jerlaine •



K 9569  
Gr. I, II, III



K 9578  
Gr. I, II, III



K 9572  
Gr. I, II, III



K 9575  
Gr. I, II, III

# ZWEIERLEI STOFF

★K 9569 Sehr angezogen wirkendes Kleid für den ganzen Tag. Die gezogene Weite der Bluse wird unter dem Kragen durch eine Schrägblende zusammengehalten. Wenn aus zweierlei Stoff, dann mit abstechem Kragen, Aermel und Gürtel. Gr. II: 2 m 130 cm breit (lg. Aermel). Ultra-Schnitt (90 Pf.) Gr. I, II, III ●  
 K 9578 Ein Schnitt, der sich zum Ausbessern eines Kleides eignet, dessen Seitenteile unter den Aermeln schadhaft sind. Stoff für Größe II: 1,60 m und 0,50 m, je 130 cm breit (lange Aermel). Ultra-Schnitt (90 Pf.) Größe I, II, III ●  
 K 9572 Praktisches Kleid mit abweichendem Vorderteil und Kragen. Die Täschchen stellen farblich die Verbindung zum Rock her. Stoff für Größe II: 2,60 m 92 cm breit (lange Aermel). Ultra-Schnitt (90 Pf.) in Größe I, II, III ●



Auch kleinere Stoffreste  
lassen sich für diese  
Kleider verwenden



K 9579  
Gr. 17, I, II

K 8806  
Gr. I, II, III

K 9568  
Gr. 17, I, II

K 9576  
Gr. 17, I, II

K 9571  
Gr. 17, I, II

Zeichnung: Rother

- ★K 9575 Sportliches Kleid aus kariertem Stoff, mit aufgesetzten Taschen. Aus zweierlei Stoff auch mit abstechenden Seitenteilen zu arbeiten. Stoff Größe II: 2 m 130 cm breit. Ultra-Schnitt (90 Pf.) in Größe I, II und III erhältlich ●
- ★K 9579 Fest aufgesteppte Westenteile geben an diesem Kleid die Möglichkeit, schadhafte Stellen auf geschickte Art zu verdecken. Gr. I: 2,30 m u. 0,70 m, je 92 cm breit (¾ lange Ärmel). Ultra-Schnittmuster (90 Pf.) in Größe 17, I, II ●
- ★K 8806 Im Schnitt einfaches Kleid für den ganzen Tag, dessen Wirkung in der Harmonie der Farben und der schönen Linienföhrung liegt. Geeignet zum Verarbeiten von zwei älteren Kleidern. Stoff für Größe II: 2,40 m und 0,55 m, je 92 cm breit. Ultra-Schnittmuster (90 Pf.) in den Größen I, II und III erh. ●

- ★K 9568 Auch für dieses Kleid kann man die Reste von zwei älteren Kleidern verwenden. Stoffverbrauch für Größe I: 1,70 m und 0,80 m, je 92 cm breit (kurzer Ärmel). Ultra-Schnittmuster (90 Pf.) in den Größen 17, I und II erhältlich ●
- ★K 9576 Kleid für Haus und Beruf in sportlicher Form. Der Miederteil kann auch abweichend gehalten werden. Durch die Nahtteilungen günstig für Änderungen. Größe I: 2,15 m 130 cm breit. Ultra-Schnittmuster (90 Pf.) in Größe 17, I, II ●
- ★K 9571 Ganztagskleid aus weichfallendem Stoff, feiner Wolle oder Kunstseide mit angeschnittenem breitem Miedergürtel. Das Kleid wirkt auch gut mit abstechendem Blusenteil und kurzem Ärmel. Stoffverbrauch für Größe I: 1,75 m 130 cm breit (lg. Ärmel). Ultra-Schnitt (90 Pf.) in Größe 17, I und II erhältl. ●

# VOLLschlank

und doch geringer Stoffverbrauch



K 9561  
Gr. II, III, IVa

K 9562  
Gr. III, IV, V



K 9559  
Gr. III, IV, V



K 9558  
Gr. II, III, IV

- ★K 9561 Jäckchenkleid für die vollschlanke Frau, auch aus einem älteren leichten Jackenkleid herzurichten. Sehr kleidsam die hoch zum Hals geführte schmale Weste. Man kann die reversartig wirkenden, oben gezogenen Blusenteile auch aus dem gleichen Material wie die Weste arbeiten. Stoff Größe III: 2,25 m 130 cm breit. Ultra-Schnittmuster (90 Pf.) in Größe II, III und IVa ●
- ★K 9562 Einfarbig aus Seide oder als Aenderungsvorschlag aus Spitze und Seide kann man dieses Kleid arbeiten. Vorteilhaft für nicht ganz schlanke Frauen. Größe IV: 3,40 m 92 cm breit. Ultra-Schnitt (90 Pf.) Größe III, IV, V ●
- ★K 9559 Einfaches, aber in seiner Wirkung sehr angezogenes Kleid für den ganzen Tag mit besonders geringem Stoffverbrauch. Am hochgeführten Halsausschnitt ausspringende Säumchen. Stoffverbrauch für Größe IV: 2 m 130 cm breit. Ultra-Schnittmuster (90 Pf.) in den Größen III, IV und V erhältlich ●
- ★K 9558 Dieses Kleid erhält seine Wirkung durch die breiten, aus Georgette und Spitze oder weißer Seide gearbeiteten Reversecken, die mit der Weste harmonieren. Ein älteres Kleid kann durch diese hübsche Garnitur aufgefrischt werden. Stoff Gr. III: 2,80 m 92 cm breit. Ultra-Schnitt (90 Pf.) Gr. II, III, IV ●



K 9561 K 9562 K 9556 K 9557



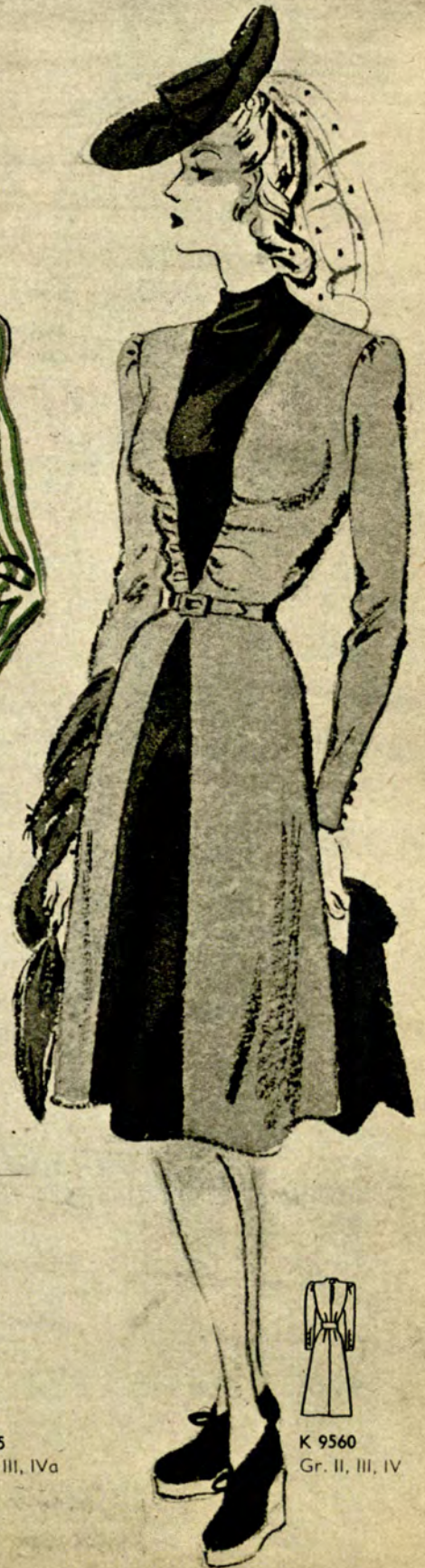
K 9556  
Gr. II, III, IV



K 9557  
Gr. IVa, V, VI



K 9555  
Gr. II, III, IVa



K 9560  
Gr. II, III, IV

Zeichnung: Rother

K 9556 Aus einem leichten, abgelegten Sommermantel läßt sich dieses Mantelkleid arbeiten. Man kann für die Vorderbahn im Zusammenhang mit der Weste auch abweichendes Material verwenden. Stoffverbrauch für Größe III: 2 m 130 cm breit. Ultra-Schnittmuster (90 Pf.) in Größe I und IV erhältlich. ●

★K 9557 Kleid in Prinzessform, einfarbig oder mit farblich abweichendem, tief heruntergehendem Westenteil zu arbeiten. Stoffverbrauch für Größe V: 2,60 m 130 cm breit. Ultra-Schnittmuster (90 Pf.) in Größe IVa, V und VI erhältlich ●

K 9555 Trägerrock in Westenform, praktisch für Haus und Beruf, aus einem alten Jackenkleid herzurichten. Auch zu jeder vorhandenen Bluse zu tragen. Stoffverbrauch für Größe III: 1,60 m 130 cm breit (Rock), 1,85 m 92 cm breit (Bluse, lange Ärmel). Ultra-Schnittmuster (90 Pf.) Größe II, III und IVa ●

★K 9560 Auch dieser Schnitt eignet sich gut zum Aufarbeiten eines älteren Kleides. Die zur Taille spitz verlaufenden Mittelbahnen lassen die Gestalt schlank erscheinen. Material: Doppelseitige Seide, Wolle mit Samt oder Seide. Stoffverbrauch für Größe III: 3 m doppelseitiger Stoff 92 cm breit. Ultra-Schnittmuster (90 Pf.) in den Größen II, III und IV hierzu erhältlich ●

*"Auf neu!"*

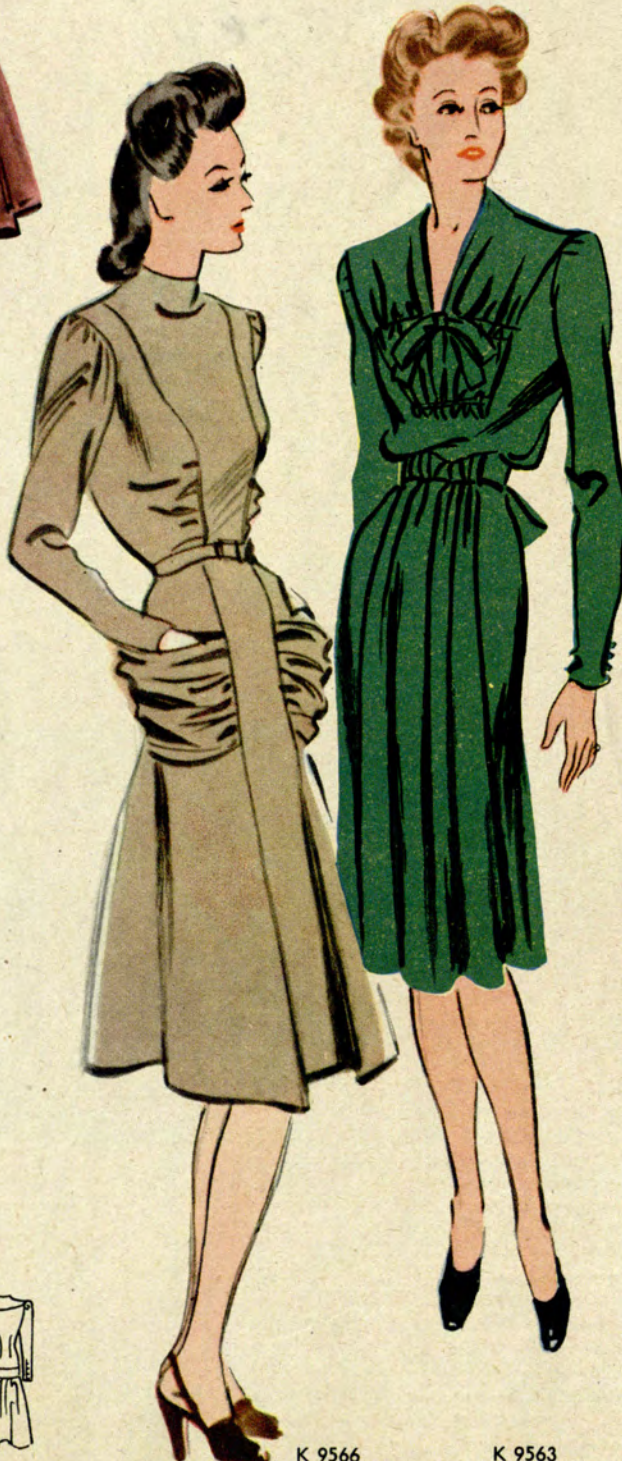
UMÄNDERUNGS-VORSCHLÄGE



K 8915  
Gr. I, II, III



K 9207  
Gr. 17, I, II



K 9566  
Gr. I, II, III

K 9563  
Gr. I, II, III



K 9566

K 9563



K 8915

K 9566

K 9563

K 9207

★K 8915 Im Kimonoschnitt gehaltenes Kleid mit Bluse in Wickelform, dazu nur wenig glockiger Rock. Als Schluß und Schmuck große farbige Schleife. Stoff Gr. II: 3,40 m 90 cm breit. Ultra-Schnitt (90 Pf.) Gr. I, II, III ●

K 9566 Die gezogenen, als Hüftdrapierung angebrachten Taschen geben diesem Kleid trotz sparsamsten Stoffverbrauchs eine reiche Stoffwirkung. Als Aenderungsvorschlag auch aus Spitze und Seide zu arbeiten. Stoffverbrauch für Größe II: 3,05 m 92 cm breit. Ultra-Schnittmuster (90 Pf.) in Größe I, II und III ●

★K 9563 An diesem Kunstseidenkleid greift ein fest aufgearbeiteter Rückenteil reich gezogen nach vorn über und harmoniert so mit der gezogenen Mittelbahn des Rockes. Zum Aufarbeiten eines älteren Kleides kann man die gezogenen Bahnen auch aus abstechender Seide arbeiten. Stoffverbrauch für Größe II: 2,95 m 92 cm breit. Ultra-Schnittmuster (90 Pf.) in Größe I, II, III ●

K 9207 Kleid in Passenform aus Wolle und Samt oder aus Stoff mit Abseite. Die über die Schulter greifende Passe harmoniert im Material mit der breiten, Rock und Oberteil verbindenden Hüftblende. Stoff Größe I: 2 m Wollstoff 130 cm breit, 0,50 m Samt 70 cm breit. Ultra-Schnittmuster (90 Pf.) in Größe 17, I und II ●

★K 9577 Sehr angezogen wirkendes Kleid für den ganzen Tag mit schmalen, weißem Kragen. An Bluse und Rock gezogene Bahnen. Stoffverbrauch Größe II: 1,90 m 130 cm br. Ultra-Schnitt (90 Pf.) Gr. I, II, III ●

Eine farbige Schleife, als  
 Hüftbetonung drapierte Taschen,  
 abweichende Passen und Blenden,  
 ein farbiges Mieder, oft auch  
 nur ein kleiner heller Kragen,  
 geben schon einem alten  
 Kleid eine neue Wirkung



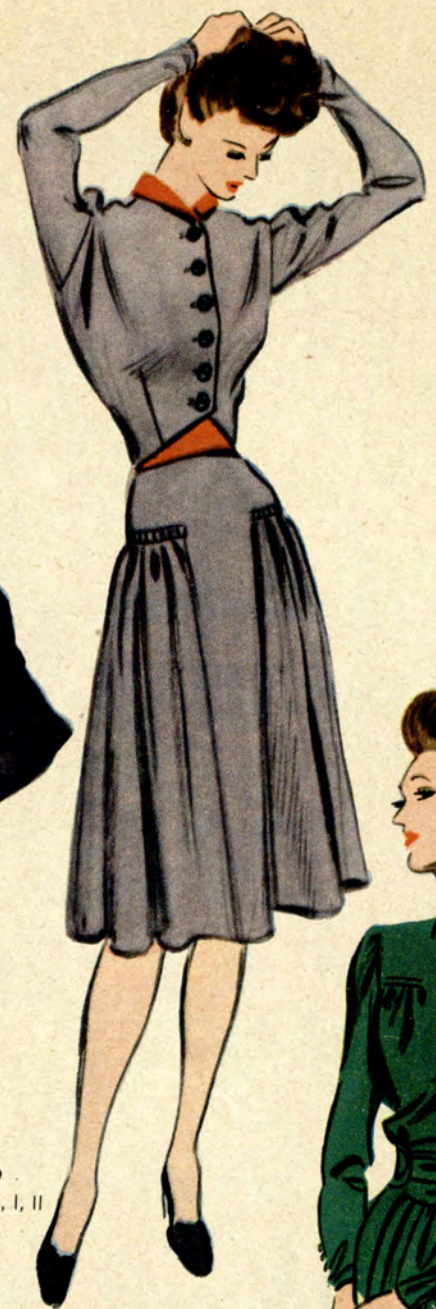
K 9577  
 Gr. I, II, III



K 9565  
 Gr. 17, I



K 9564  
 Gr. 17, I, II



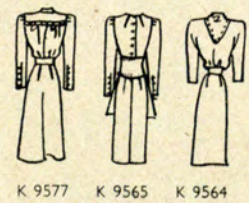
K 8829  
 Gr. 17, I, II



K 9567  
 Gr. I, II, III

- ★K 9565 Obwohl dieses Kleid durch die seitlichen Raffungen der Bluse von sehr eleganter Wirkung ist, verbraucht es nicht mehr Stoff als jedes einfacher wirkende Kleid. Stoffverbrauch für Größe I: 2,60 m 92 cm breit. Ultra-Schnittmuster (90 Pf.) in Größe 17 und I ●
- ★K 9564 Einfaches, aber in seiner Wirkung sehr schönes Kleid in Kimonoform. Die kleine, vorn und rückwärts spitz verlaufende Passe ist ein guter Vorschlag, ein am Hals schadhaft gewordenes Kleid auf diese Weise wieder herzurichten. Stoff Größe I: 1,95 m 130 cm breit (lange Ärmel). Ultra-Schnitt (90 Pf.) Größe 17, I, II ●
- ★K 8829 Dieses Kleid eignet sich gut zum Aufarbeiten eines älteren Kleides. Der schmale Schalkragen harmonisiert im Material mit dem schmalen Miederteil, das eine boleroartige Wirkung der Bluse erzielt. Stoff Gr. I: 3 m 92 cm br. Ultra-Schnitt (90 Pf.) Gr. 17, I, II ●
- ★K 9567 Kleid aus Wollgeorgette oder Kunstseide mit hochgeführtem Halsausschnitt. Reihgruppen an den Pasenteilen und der Mittelbahn des Rockes. Neu die Form des Gürtels. Stoff für Größe II: 1,90 m 130 cm breit. Ultra-Schnittmuster (90 Pf.) in Größe I, II und III ●

Zeichnung: Schaefer



K 9577 K 9565 K 9564



K 8829 K 9567

\*K-M 6032 Praktisches Schulkleid aus zweierlei Stoff. Gr. 8: 0,70 m und 0,55 m (lg. Ärmel), je 130 cm breit. Ultra-Schnitt (68 Pt.) Gr. 6, 8, 10  
 herzustellen. Gr. 7: 1,25 m 140 cm breit. Ultra-Schnitt (68 Pt.) Gr. 5, 7, 9  
 \*K-K 1807 Joppenanzug für Knaben, aus einem abgelegten Damenkostüm und Bluse aus verschiedenen Stoffen zu arbeiten. Gr. 11: 1,45 m 130 cm breit (lg. Ärmel). Ultra-Schnittmuster (68 Pt.) in Größe 9, 11 und 13  
 \*K-M 6039 Ultra-Anfängerschnitt. Dieses Kleid ist einfarbig oder Rock breit (lg. Ärmel). Ultra-Schnittmuster (68 Pt.) Gr. 9, 11, 13  
 \*K-M 6038 Im Schnitt einfaches Kleid mit leicht glockigem Röckchen. Gr. 11: 1,35 m 130 cm br. (lg. Ärmel). Ultra-Schnitt (68 Pt.) Gr. 5: 1,60 m Stoff Größe 3: 1,05 m 130 cm breit. Ultra-Schnitt (68 Pt.) Größe 1, 3, 5  
 \*K-K 1843 Hängerkleidchen, mit farbiger Stickerei verziert. Gr. 5: 1,60 m Stoff Größe 3: 1,05 m 130 cm breit. Ultra-Schnitt (68 Pt.) Größe 1, 3, 5  
 \*K-M 6029 Knabenanzug mit Bolerojäckchen und weißem Unterziehhäuschen. Stoff Größe 3: 0,70 m 140 cm breit (Anzug) und 1,10 m 80 cm breit (Bluse). Ultra-Schnittmuster (68 Pt.) in den Größen 3 und 5 erhält.



K-M 6039  
Gr. 9, 11, 13

K-M 6038  
Gr. 9, 11, 13



K-M 6032  
Gr. 6, 8, 10

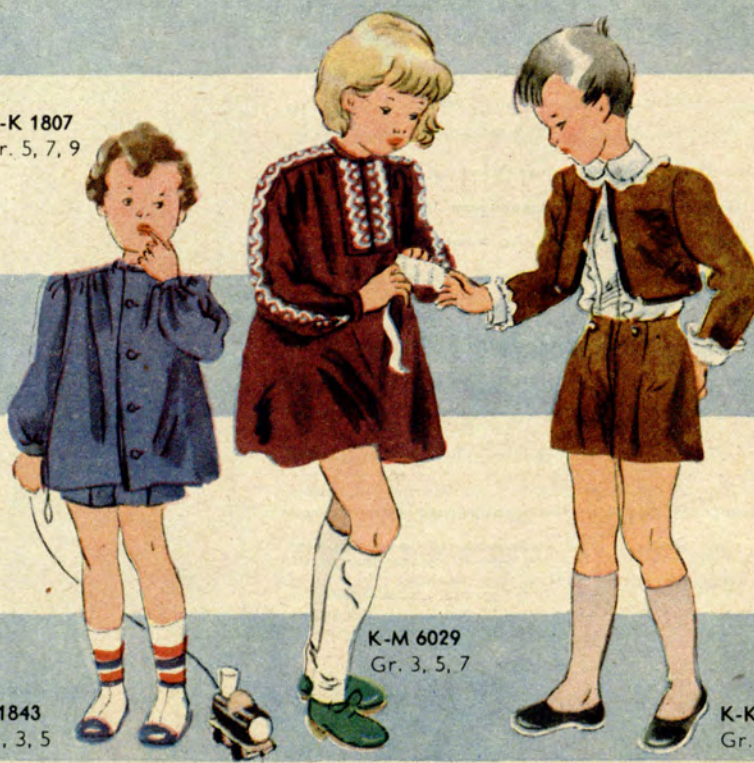
K-K 1807  
Gr. 5, 7, 9



K-M 6032 K-M 6039 K-M 6030 K-M 6028

**VERLÄNGERT • ERWEITERT**

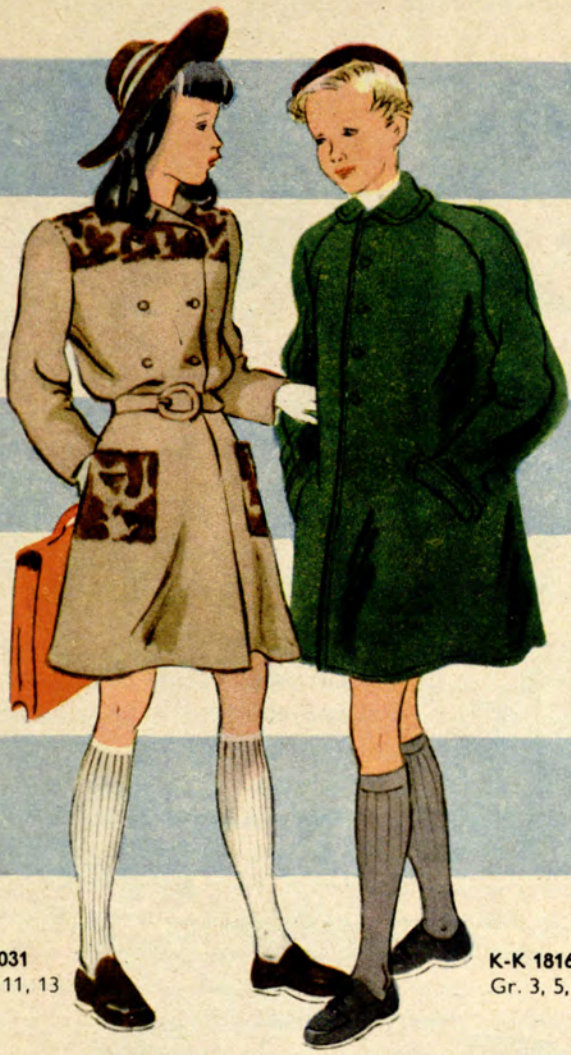
**AUS ALTEM NEU GEMACHT**



K-M 6029  
Gr. 3, 5, 7

K-K 1843  
Gr. 1, 3, 5

K-K 1809  
Gr. 3, 5



K-M 6031  
Gr. 9, 11, 13

K-K 1816  
Gr. 3, 5, 7, 9, 11, 13



K-M 6030  
Gr. 1, 3, 5



K-M 6037  
Gr. 2, 4

K-M 6036  
Gr. 1, 3, 5



K-M 6028  
Gr. 6, 8, 10

K-M 6034  
Gr. 5, 7, 9

\*K-M 6031 Mädchenmantel in Passenform. Passe und Taschen aus Pelzresten. Gr. 11: 1,40 m 140 cm breit. Ultra-Schnitt (68 Pf.) Gr. 9, 11, 13  
 \*K-K 1816 Dieser Knabenmantel kann aus dem abgelegten Mantel eines Erwachsenen gearbeitet werden. Stoff Größe 5: 0,95 m 140 cm breit; Ultra-Schnittmuster (68 Pf.) in Größe 3, 5, 7, 9, 11 und 13 erhältlich  
 \*K-M 6030 Kapuzenmäntelchen. Dieses Kleidchen ist die Weite oben in Fältchen herzustellen. Gr. 3: 0,95 m 130 cm breit. (Kz. Ärmel). Schnitt (68 Pf.) Gr. 1, 3, 5  
 \*K-M 6037 An diesem Hängerkleidchen ist die Weite oben in Fältchen gehalten. Größe 4: 1,25 m 92 cm br. (Kz. Ärmel). Schnitt (68 Pf.) Gr. 2, 4  
 \*K-M 6036 Ultra-Anfängerschnitt. Dieses Kleidchen schmückt ein ausgeprägtes oder Smocknäherlei. Gr. 3: 1,60 m 70 cm br. Schnitt (68 Pf.) Gr. 1, 3, 5  
 \*K-M 6028 Diese Passenform eignet sich zum Verlängern eines ausgewaschenen Kleides. Auch hübsch mit absteckender Passe. Stoff Größe 8: 1,10 m 130 cm breit (lange Ärmel). Ultra-Schnitt (68 Pf.) Größe 6, 8, 10  
 \*K-M 6034 Ultra-Anfängerschnitt. Kleid mit abweichender Vorderbahn. Größe 7: 1,70 m 70 cm breit (lg. Ärmel). Ultra-Schnitt (68 Pf.) Gr. 5, 7, 9



K-M 6032 K-K 1807 KM 6039 K-M 6038 K-K 1843 K-M 6029 K-K 1809

K-M 6031 K-K 1816 K-M 6030 K-M 6037 K-M 6036 K-M 6028 K-M 6034

# Für jeden etwas

## Schultertasche mit Geldtäschchen

Schultertaschen aus einem Stoff- oder Pelzrest zum Mantel, Kostüm oder Kleid passend gearbeitet, sind eine gute Idee und Anregung für ein nettes Geschenk, daß man selber anfertigen kann. Diese Taschen sind außerdem sehr praktisch und werden von jungen und sportlichen Frauen Handtaschen vorgezogen. Das abgebildete Modell mit dem passenden Geldtäschchen wurde aus den Pelzresten einer nicht mehr tragbaren Lammfelljacke gearbeitet. Zum Riemen und Einfaß der Nähte wurden ein alter Ledergürtel und Lederreste alter Handschuhe verwendet. Das kleine Außertäschchen ist für schnell greifbare Dinge, Taschentuch, Fahrkarte und Kleingeld, gedacht. Am Geldtäschchen Reißverschluß mit Quaste aus den Lederresten. Die Reißverschlüsse des Geldtäschchens und der Schultertasche harmonieren in der Farbe mit den Lederresten, sofern wir sie nicht aus Metall vorrätig haben.

Hübsch ist es auch, wenn man die Tasche zu einer Kappe und Handschuhen passend arbeitet. Hierzu eignet sich besonders gut ein kariertes Wollstoffrest oder ein Stoffrest in einer dekorativen Farbe. Wir geben zum Nacharbeiten den Schnitt und eine kleine Beschreibung auf dem Bogen. Außerdem ist das Ultra-Handarbeitsm. H 7582 für 59 Pf. mit ausführlicher Beschreibung, Schnitt und zweitem Modell erh.



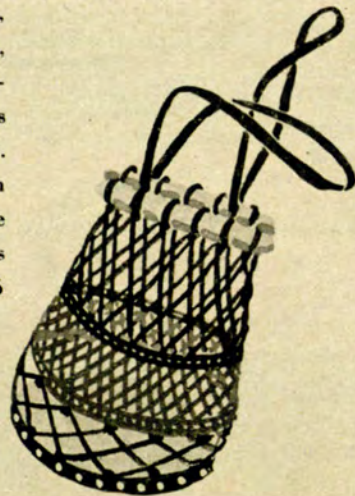
Hierzu eignet sich besonders gut ein kariertes Wollstoffrest oder ein Stoffrest in einer dekorativen Farbe. Wir geben zum Nacharbeiten den Schnitt und eine kleine Beschreibung auf dem Bogen. Außerdem ist das Ultra-Handarbeitsm. H 7582 für 59 Pf. mit ausführlicher Beschreibung, Schnitt und zweitem Modell erh.



## Kartentasche und Netz für den Einkauf

Eine handliche, haltbare und zugleich hübsche Mappe für Lebensmittelkarten und Einkaufsnetze sind heute willkommene Geschenke. Die Kartentasche aus leichtem Zeichenkarton, einem

nett gemusterten Stoffrest und Cellophan ist nach dem Ultra-Handarbeitsmuster H 7573 für 59 Pf., zusammen mit einem zweiten Modell, leicht nachzuarbeiten. Das Einkaufsnetz kann ein-, auch mehrfarbig aus festen Garnresten gehäkelt werden. Es bekommt einen farbigen Holzboden und als Abschluß zwei gleichfarbige Holzleisten. Zum Nacharbeiten das Ultra-Handarbeitsmuster H 7576 für 59 Pfennig und mit drei weiteren Anregungen erhältlich.



## Wärmende Kleinigkeiten

Die einfachen, flotten Tellermützen zählen heute zu den gern getragenen Kopfbedeckungen. Unsere Abbildungen geben zwei Anregungen zum Nacharbeiten: Die obere Kappe ist aus einem Wollrest handge-trickt.

Der Pompon harmoniert mit der zweiten Farbe des passenden Handschuhs. Das zweite Modell, darunter, wurde aus einem dekorativen Wollstoffrest, ebenfalls mit passendem Handschuh mit gestrickten



Fingern, gearbeitet. Schnitt und Beschreibung auf dem Bogen. Außerdem zu beiden Modellen das Ultra-Handarbeitsmuster H 7577 für 59 Pf. erhältlich. Die praktischen Stiefel wurden aus zwei roten, vorhandenen Holzsohlen, grauen Filzresten, zwei alten Hüten und den Pelzresten einer alten Lammfelljacke handgearbeitet. Zwei vorrätige rote Reißverschlüsse harmonierten mit den Sohlen. Schnitt und Arbeitsanleitung auf dem Bogen. Außerdem das Ultra-Handarbeitsmuster H 7536 für 59 Pf. zu verwenden.

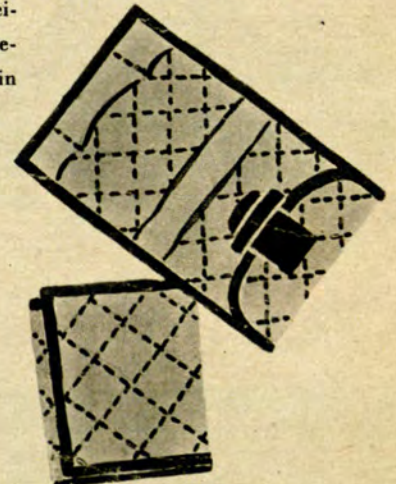


## Geschenke für Soldaten

Links zeigen wir zwei handgearbeitete Uhrenriemen, aus Lederresten geknüpft und Garn- und Lederresten gewebt. Arbeitsanleitung hierzu auf dem Bogen. Die handgearbeitete Brieftasche sieht am hübschesten aus einem dunklen Seidenrest, besonders in



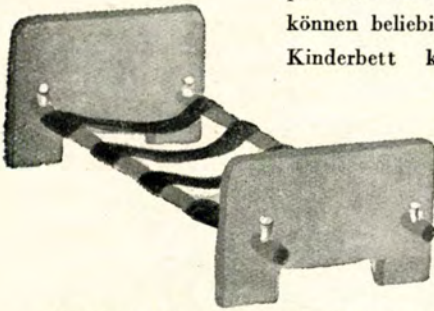
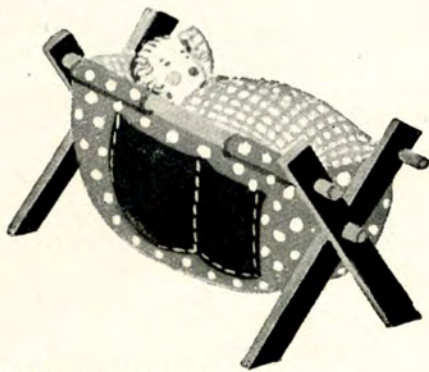
Schwarz, Dunkelbraun, Dunkelgrün und Grau aus. Stoffreste eines alten Regenmantels sind ebenfalls hierfür geeignet. Das plastische Steppmuster wirkt schmückend und verleiht der Tasche bessere Haltbarkeit. Ultra-Handarbeitsm. H 7573, wie zur Kartentasche, (59 Pf.) erhältlich.





## Zwei selbstgebastelte Kinderbettchen

Wir geben hier zwei Anregungen, Kinderbettchen schnell, stabil und hübsch selbst zu basteln. Das obere Bettchen ist für ein Kleinkind bestimmt. Wir bastelten es aus zwei schmalen Latten, zwei Besenstielen, zwei Holzpflocken, zwei Strickenden und einem karierten Bettbezug. An Stelle des Bezuges kann auch ein Laken oder ein Stoffrest verwendet werden. Dem Bettbezug wurde auf jeder Seite eine Tasche für das Fläschchen und für kleine Vorräte für das Kind aufgesteppt. In der Mitte sind zwei Griffe freigelassen, um das Kind im Notfall transportieren zu können. Die Größenverhältnisse können beliebig gehalten werden. Das untere Kinderbett kann ebenfalls beliebig groß sein. Es werden zwei niedrige Bretter, zwei kräftige Holzstangen oder schmale Latten, acht Holzpflocke und genähte Gurte aus Sackleinwand, doppelt verwendetem Drell oder Markisenstoff, benötigt.



Das fertige Bettchen wird mit Farbe gestrichen und lackiert. Die Löcher zum Durchstecken der Pflocke werden am einfachsten eingebrannt und die fertigen Gurte den Stangen nicht zu straff aufgenagelt.



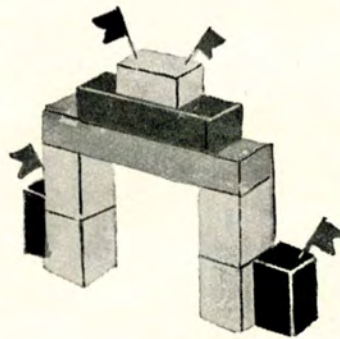
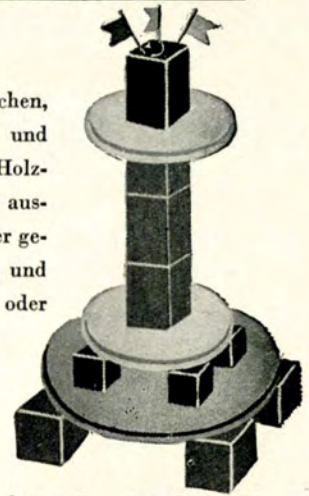
## Gebastelte Puppenküche

Mit dieser netten Bastelarbeit können wir einem kleinen Mädchen große Freude bereiten. Das Küchenhaus wird aus Brettern oder einer Kiste gebastelt, mit Rauhtapete und Ziegelpapier beklebt. Die Küchenmöbel sind in Laubsägearbeit auszuführen, zu wachen und zu bemalen. Kleine Stoffreste mit winzigen Trachtenmustern oder kariertes Bettzeug vervollständigen die Ausstattung. Genaue Arbeitsanleitung als Ultra-Bastelmuster H 7563 hierzu für 59 Pfennig erhältlich.



## Interessanter Holzbaukasten

Die Holzfiguren unseres Baukastens, Klötzchen, Scheiben, Stäbe in verschiedenen Größen und Stärken und Fähnchen sind aus wertlosen Holzabfällen spielend leicht nachzuarbeiten. Die ausgesägten Holzfiguren werden mit Sandpapier geglättet, in verschiedenen Farben bemalt und lackiert. Dazu wird ein Kasten aus Pappe oder Holz gearbeitet. Die vielen verschiedenen Holzfiguren bieten die Möglichkeit zu vielseitigem, interessantem Bauen und sind somit ein unterhaltsames Spiel für kleine, auch größere Jungen. Baukästen



dieser Art fördern die Geschicklichkeit des Kindes und regen die Phantasie an. Das Kind kann hiermit nach gegebenen Vorlagen bauen, aber noch viel netter aus eigener Phantasie heraus damit gestalten. Eine ausführliche Anleitung zum Nacharbeiten des gesamten Baukastens mit verschiedenen Bauvorlagen ist als Ultra-Handarbeitsmuster H 7172 für 27 Pfennig hierzu erhältlich.

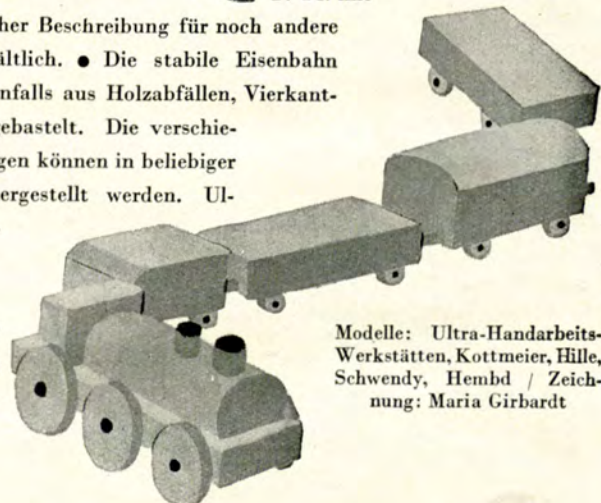
## Spielzeug für das Kleinkind

Die lustigen Häuschen sind aus wertlosen Schachteln, Streichholz-, Zigaretten-, Reißzweckenschachteln, etwas leichtem Zeichenkarton und weißer Rauhtapete oder Papier gebastelt. Fenster, Türen und Dächer werden verschieden bunt bemalt. Die Häuschen können in zahllosen Mengen angefertigt und damit ein reizendes Dorf zusammengestellt werden.



den. Ausführliche Beschreibung auf dem Bogen. • Das Schäfchen ist aus wertlosen Holzabfällen in Laubsägearbeit nachzubasteln. Hierzu Mustervorzeichnung und Beschreibung auf dem Bogen. Außerdem das Ultra-Handarbeitsmuster H 7181 für 27 Pf. mit

ausführlicher Beschreibung für noch andere Tiere erhältlich. • Die stabile Eisenbahn wurde ebenfalls aus Holzabfällen, Vierkant-hölzern gebastelt. Die verschiedenen Wagen können in beliebiger Anzahl hergestellt werden. Ultra-Handarbeitsmuster H 7532 für 27 Pfennig erhältlich.



Modelle: Ultra-Handarbeits-Werkstätten, Kottmeier, Hille, Schwendy, Hembd / Zeichnung: Maria Girbardt

# MODENWELT

