

31140

ERSCHEINT  
MONATLICH

# Record

23. JAHRGANG  
No. 266



66200

66201

130 ELEGANTE UND  
PRAKTISCHE MODELLE  
SCHNITTMUSTERBOGEN  
MIT 25 MODELLEN





31140

66203



66204



66202



66200 Sommermantel aus zartfarbigem Wollstoff. Röllchen, die wie Stickerei wirken, fassen den Kragen und die Hüfttaschen ein. (Stoffbedarf für Größe 46: Wollstoff 2,80 m bei 130 cm Breite. Schnittgröße 42 und 46.)

66201 Jungdliches Kostüm aus kariertem Wollstoff. Die Jacke hat große, aufgesetzte Hüfttaschen; einfacher Rock. (Stoffbedarf für Größe 44: Wollstoff 3,20 m bei 130 cm Breite. Schnittgröße 40 und 44.)

▲ 66202 Nachmittagskleid aus Wollstoff, im Rücken geknöpft. Eingesetzter Miederteil in abweichender Farbe. (Stoffbedarf für Größe 46:

Wollstoff, hell 1,80 m bei 130 cm Breite; Wollstoff, dunkel 0,25 m bei 130 cm Breite. Schnittgröße 42 und 46.)

66203 Aus dunklem Mattkrepp ist das elegante Kleid mit kasackförmigem Oberteil. Halsgarnitur und Monogramm aus weißem Material. (Stoffbedarf für Größe 46: Mattkrepp 3,90 m bei 94 cm Breite. Schnittgröße 42 und 46.)

66204 Jungdliches Nachmittagskleid aus Seidenkrepp. Der niederartig aufsteigende Rock ist im Rücken geknöpft. Bogenkanten und weiße Rüschen betonen den vorderen Verschluss. (Stoffbedarf für Gr. 44: Seidenkrepp 3,10 m bei 94 cm Breite. Schnittgr. 40 und 44.)

Die mit ▲ versehenen Modelle sind auf dem Schnittmusterbogen enthalten. Zu diesen Modellen sind keine Einzelschnitte erhältlich. Zu allen übrigen Modellen sind die Schnitte nur in der bei der Modellbeschreibung angegebenen Größe lieferbar.

Modellreproduktionen untersagt!



# Mode für den Übergang

Man will es kaum glauben, aber es stimmt doch: der langersehnte Frühling steht vor der Tür, wenigstens vor der Tür der Schneiderwerkstätten. Leichte, beschwingte Kleider, duftige Blusen und helle Hüte verkünden sein Nahen und machen der heiteren Stimmung farbenfrohe Zugeständnisse / Da sind vor allem die Kostüme und Komplets, die es mit dem Erscheinen immer sehr eilig haben. Das Kleid- und Jackenkomplet, so frühlingshaft und leicht zu tragen, kommt wieder zu Ehren. Ein marineblaues Kleid mit sandfarbiger Jacke, ein rosenholzfarbiges Kleid zur Jacke aus grauem Noppenstoff, das buntkarierte Kasackkleid unter dem naturfarbigen Hängermantel, der dunkle oder schottische Rock mit Jacke in den verschiedensten Farben ergänzt, gehören zu den Zusammenstellungen, die in den Rahmen des Frühlings ausgezeichnet hineinpassen / Schlicht in ihrer Linienführung sind die Tageskleider des Übergangs. Mäntel und Jacken, die ihnen mitgegeben werden, beherrschen durch Schnitt und Form den Umriß der Erscheinung. Der gerade Hänger mit betonten Schultern, die taillenbetonte Redingote, die halblange, weite und gerade fallende Jacke, die klassische Sakkojacke sind die beliebtesten Typen, denen wir in mannigfachen Abwandlungen immer wieder begegnen / Zu Beginn der schönen Jahreszeit, wenn Kostüme und Komplets in ihre Rechte treten, gewinnt auch die Bluse noch größere Bedeutung. Ihre Aufgaben sind sehr wichtig, denn sie kann, je nach ihrer Beschaffenheit, einem Schneiderkostüm einen sportlichen oder „angezogenen“ Stempel verleihen. Sie tritt in den zartesten Tönen der Frühlingspalette sowie in grellen Farben auf; daneben bringt man viele dunkle Blusen, die mit Vorliebe helle Kostüme begleiten. Sehr viele kurzärmelige Hemdblusen, die durch neuartige Passen-, Taschen- und Kragenlösungen auffallen. Die Nachmittagsblusen sind in zarter Weise mit feinen Spitzenrüschen und Stickereieffekten durchgearbeitet. Man wählt sie gern aus hauchfeinen Geweben, die man im Vorderteil mehrfach einzieht. Auch Krageneinsätze aus Stickerei, duftige Beflichen, weiche Raffungen und stoffreiche Ärmel werden aufgeboten, um diese Blusen echt weiblich und abwechslungsreich zu gestalten / Zu dieser Zeit des Jahres beschäftigt sich die Mode immer in eingehender Weise mit denen, die im Frühling des Lebens stehen. Zweckmäßig und bequem sind die neuen Entwürfe, dabei stehen sie den Kindern sehr gut. In allen Spielarten sind Kittel und Hängerkleidchen wieder aufgetaucht, frühlingshaft vergnügt durch große Kragen und Einsätze aus Weißwaren, mit Schleifen, Faltenziehungen, plissierten Teilen und Falten in wirkungsvoller Weise belebt. Selbstverständlich kommen wieder Bolero-Kostüme und -kleidchen sowie Hemdblusenformen in Betracht. Man darf ruhig sagen, daß für Kinderkleidung jedes strapazfähige Gewebe gut verwendbar ist; auch eignen sich die Zusammenstellungen mehrerer bunter Stoffe vorzüglich für die kleine Welt, und dies kommt den augenblicklichen Marktverhältnissen außerordentlich zustatten.



66251



66253

66254

66251 und 66253 Übergangskomplet aus Wollstoff. Der Rock des Kleides (66251) ist vorn in Falten gelegt. Gürtelmantel (66253) mit großen, aufgesetzten Taschen. (Stoffbedarf bei 130 cm Br.: 66251: Wollstoff 2 m 40. 66253: Wollstoff 3 m.) Schnittgr. 44.

66252 und 66254 Sportkomplet aus Wollstoff. Das zweifarbige Kleid (66252) ist vorn durchgeknöpft. Geradliniger Mantel (66254) in Karomusterung. (Stoffbedarf bei 130 cm Br.: 66252: Wollstoff, hell 0 m 20, dunkel 2 m. 66254: Wollstoff 2 m 80.) Schnittgr. 44.





Phot. 266/1: Jungdliches Besuchskleid. Zum hellen Rock mit ausgestickten dunklen Blättern die dunkle Seidenbluse mit Kimonoärmeln und faltenreichem Vorderteil.  
Phot. I. v. Santho

Phot. 266/2: Anspruchsvolles Nachmittagskleid mit besonders betonter Hüftdrapierung; Fledermausärmel und schmale Paillettenstickerei.  
Phot. H. Studio-Dillan

Phot. 266/3: Sehr flotter Wintermantel mit reich fallendem Rock und eng anliegendem Oberteil; schmale Pelzverbrämung. Phot. I. v. Santho

Phot. 266/4: Kleines schwarzes Nachmittagskleid von apartem Schnitt mit weißem drapiertem Kragen und Stickereibordüre.  
Phot. H. Studio-Dillan



Phot. 266/5: Eleganter kragenloser Wollstoffmantel mit unsichtbarem Verschuß. Aparter Hut und großer Muff aus Skunks. Phot. I. v. Santho

Phot. 266/6: Quergestreiftes, interessant geschnittenes Jerseykleid mit Fledermausärmeln. Helle, gehäkelte Gürtelschärpe mit Fransen.  
Phot. I. v. Santho

Phot. 266/7: Besuchskleid aus matter Seide; die Kasacke wird durch ein schwarzes kurzes Cape mit langen Fransen ergänzt.  
Phot. I. v. Santho

Phot. 266/8: Wollkomplet, bestehend aus einem einfachen schwarzen Kleid und einer schwarz gemusterten Jacke mit Persianerverbrämung.  
Phot. H. Studio-Dillan

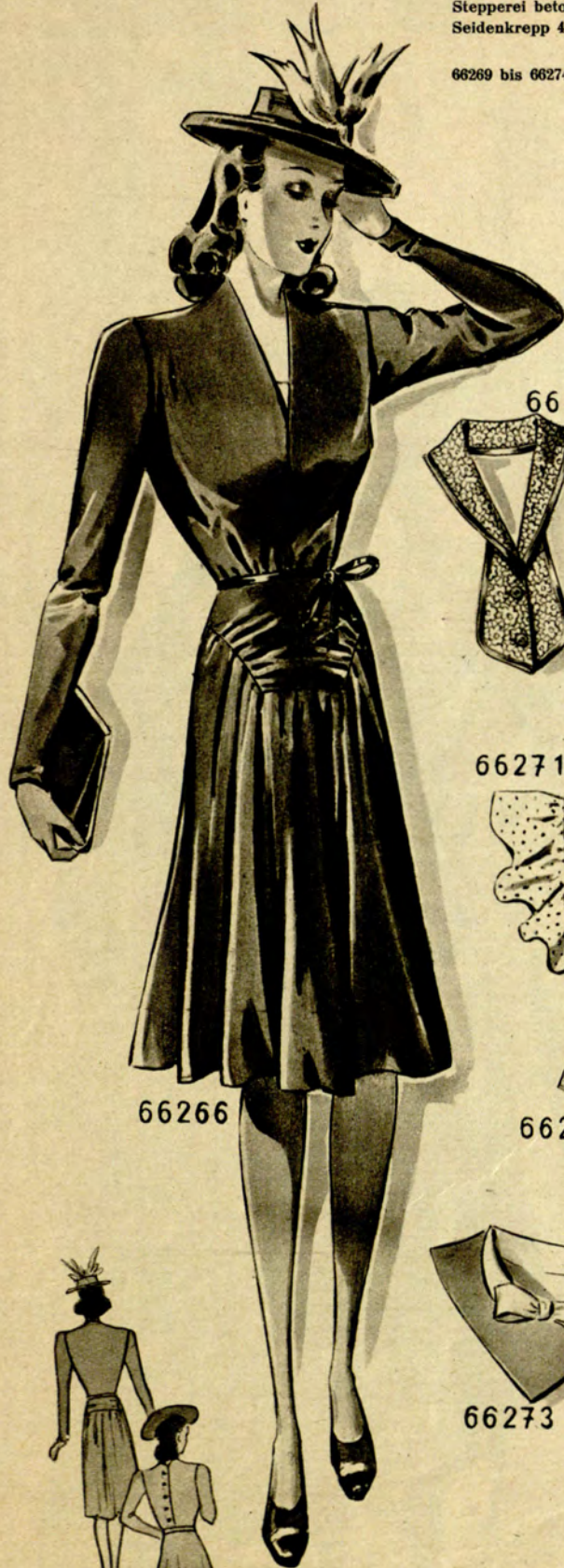


66266 Elegantes Seidenkleid mit weichen Faltenziehungen und schmalem Samtbandgürtel. (Stoffbedarf: Seide 4 m 25 bei 94 cm Breite.) Schnittgröße 44.

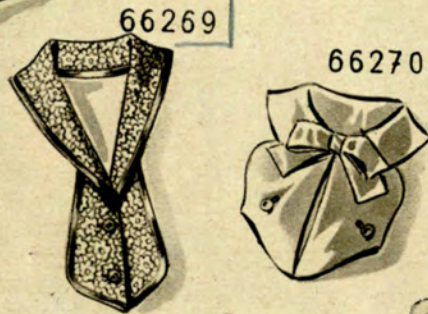
66267 Nachmittagskleid aus Marocain, im Rücken geknöpft. Sehr modern das glockige Hüftschößchen. (Stoffbedarf: Marocain 4 m 50 bei 94 cm Br.) Schnittgr. 44.

66268 Dieses Nachmittagskleid aus Seidenkrepp ist vorn reich gezogen. Stepperei betont die Form des durchgeknöpften, langen Einsatzes. (Stoffbedarf: Seidenkrepp 4 m bei 94 cm Breite.) Schnittgröße 44.

66269 bis 66274 Halsumrahmungen.



66266



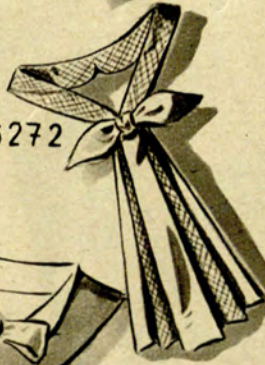
66269



66270



66271



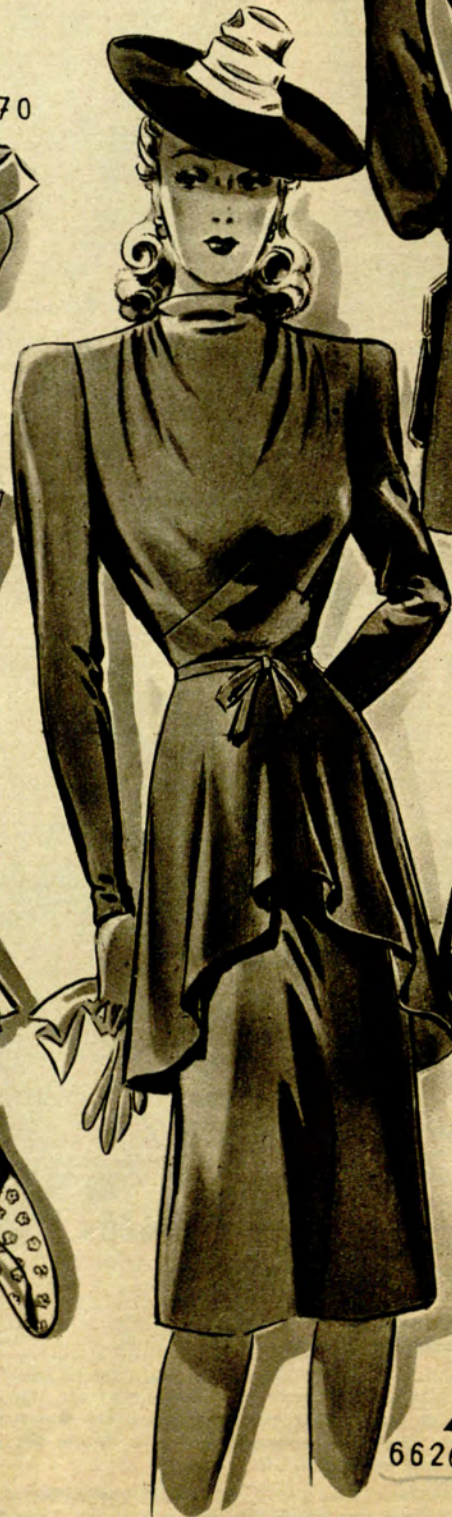
66272



66273



66274



66268

66267





66275 Nachmittagskleid aus dunklem Mattsatin. Sehr wirkungsvoll der Schärpengürtel aus buntgestreiftem Taftband. (Stoffbedarf: Mattsatin 3 m 25 bei 94 cm Breite.) Schnittgröße 44.

66276 Jungendliches Festkleid aus heller Mattseide. An den Ärmeln dunkle Blenden und leichte Stickerei. (Stoffbedarf: Mattseide 4 m bei 94 cm Breite.) Schnittgröße 42.

66277 Modernes Besuchskleid aus leichtem Wollstoff. Interessante große abstehende Hüfttaschen, knappsitzender Oberteil. (Stoffbedarf: Wollstoff 2 m 25 bei 130 cm Breite.) Schnittgröße 44.

66278 Nachmittagskleid aus schwarzer Glanzseide, gezogene Hüfttaschen. Kragen aus weißem Organdi, am Gürtel Samtbandverzierung. (Stoffbedarf: Glanzseide 3 m 40 bei 94 cm Breite, Organdi 0 m 30 bei 100 cm Breite.) Schnittgröße 44.



66275



66276



66277



66278 ▲







66279 Frühlingskleid aus Wollstoff. Schneiderkragen und Stulpen aus Leinen oder Pikee. (Stoffbedarf: Wollstoff 2 m 15 bei 130 cm Br.) Schnittgröße 44.

66280 Übergangskleid aus hellem Wollstoff; der Rock ist in breite Falten gelegt. Jackenartiger Ober- teil mit dunkler Taschengarnitur. (Stoffbedarf: Woll- stoff 3 m 50 bei 130 cm Breite.) Schnittgröße 44.

66281 Laufkleid aus Jersey in zwei Farben. Vier aufgesetzte Taschen- patten, unsichtbarer Verschuß; der Rock ist vorn gezogen. (Stoffbedarf bei 130 cm Breite: Jersey, hell 2 m, dunkel 0 m 40.) Schnittgröße 42.

66282 Frühlingskleid aus hellem Wollkrepp. Sehr modern die kurzen Schulterärmel, die Brusttaschen sind in der Schnittverzierung enthalten. (Stoffbedarf: Wollkrepp 2 m 60 bei 130 cm Breite.) Schnittgröße 44.



66208 Komplet aus Wollstoff. Zum gestreiften Kleid wird eine Jacke in passender Einfarbe getragen. Sie ist einreihig geknöpft und hat aufgesetzte Taschen. (Stoffbedarf für Größe 46: Für die Jacke 1,90 m, für das Kleid gestreift 2,15 m bei je 130 cm Breite.) Schnittgröße 42, 46.

66209 Übergangskomplet aus Wollstoff in zwei gut zueinander passenden Farben. Der Rock des Kleides wird durch tief eingelegte Falten erweitert. Geradliniger, verschlußloser Mantel. (Stoffbedarf für Größe 46: Für den Mantel 2,90 m, für das Kleid 2,25 m bei je 130 cm Breite.) Schnittgröße 42, 46.

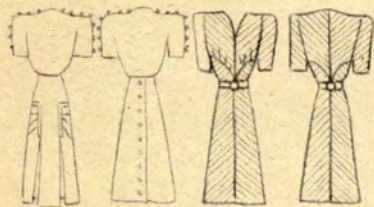


66208

66211

66210

66209



66212

66210 und 66211 Jungdliches Komplet. Gürtelmantel (66210) aus dunklem Flauschgewebe, Kragen und Taschen sind ganz durchstept. Das Kleid (66211) aus hellem Kasha hat einen breiten, eingesetzten Miederteil. Hals- und Ärmelgarnitur aus Pikee. (Stoffbedarf für Größe 46: Für den Mantel 2,90 m, für das Kleid 2,30 m bei je 130 cm Br.) Schnittgr. 42, 46.

66212 Praktische Frühjahrskleidung. Unter dem Leibchenrock aus kariertem Wollstoff wird eine Vistrabluse mit langen Ärmeln getragen. (Stoffbedarf für Gr. 44: Wollstoff 1,80 m bei 130 cm Breite, Vistra 1,75 m bei 94 cm Breite.)





66214

66215

66216

66213

66213 Nachmittagskleid aus Seide oder Samt. Der Sattel mit kurzen, angeschnittenen Ärmeln ist aus eingefärbter Spitze. (Stoffbedarf für Größe 46: Seide 2,10 m bei 94 cm Breite, Spitze 1,10 m bei 90 cm Br.)

66214 Modernes Besuchskleid aus Mattseidenkrepp; enger Rock. An der Tunika schöne Samtapplikationen. (Stoffbedarf für Größe 46: 4,40 m bei 94 cm Breite.) Schnittgröße 42, 46.)

66215 Jugendlich - elegant ist das Bolero-Kleid aus Seidenkrepp. Am geräffelten Gazefichu eine schöne Schmucknadel. (Stoffbedarf für Größe 44: 4,80 m bei 94 cm Breite.) Schnittgröße 40, 44.

66216 Nachmittagskleid aus Woll- oder Seidenkrepp. Die Kasacke hat aufgesetzte Taschen und wird im Rücken durchgeknöpft. Unterhalb der Kragenecken je drei Abnäher. (Stoffbedarf für Größe 46: 4 m bei 94 cm Breite.) Schnittgröße 42, 46.





66217 Dieses Nachmittagskleid ist reich mit Quersäumenchen verziert. Als Material dient moddefarbiger Seidenkrepp. (Stoffbedarf für Größe 44: 4,35 m bei 94 cm Breite.) Schnittgröße 40, 44.

66218 Betont einfach gearbeitet ist dieses Nachmittagskleid aus Marocain. Loch- oder Flitterstickerei bildet den einzigen Aufputz. (Stoffbedarf für Größe 46: 3,50 m bei 94 cm Breite.) Schnittgröße 42, 46.

66219 Jugendliches Besuchskleid aus Mattkrepp. Der blusige Oberteil und die Hüftpasse sind mit aufgenähten Samtbändchen geschmückt. (Stoffbedarf für Größe 44: 3,30 m bei 94 cm Breite.)

66220 Elegantes Kleid aus Seidenkrepp. Der Gürtel greift über die Gruppe aufspringender Plissés, Halsumrahmung aus Spitzenstoff. (Stoffbedarf für Größe 46: 3,80 m bei 94 cm Breite.) Schnittgröße 42, 46.





66221 und 66224 Sportliches Übergangskomplet aus Wollstoff. Einfarbiger, geradliniger Mantel (66221) mit zwei tiefen Rückenfalten. Kariertes Kleid (66224) mit Garniturteilen in abweichender Fadenlage. (Stoffbedarf für Gr. 46: Für den Mantel 2,90 m, für das Kleid 2,40 m bei je 130 cm Breite.) Schnittgröße 42, 46.

66222 und 66223 Frühjahrskomplet aus Wollstoff. Die kragenlose, geradlinige Jacke (66222) zeigt ein Noppenmuster. Einfarbiges Kleid (66223) mit eingesetzten Faltengruppen. (Stoffbedarf für Größe 46: Für die Jacke 2 m, für das Kleid 2,60 m bei je 130 cm Breite.)

66225 Einfach, doch schick ist dieses Übergangskleid aus glattem Wollstoff. Kurzärmeliger Oberteil mit unsichtbarem Gleitverschluss, farblich abstechender Ledergürtel. (Stoffbedarf für Größe 46: 2,20 m bei 130 cm Breite.) Schnittgröße 42, 46.

66226 Jugendliches Frühlingkleid aus zartfarbigem Wollstoff. Unter dem Bolero wird eine Weste aus dunklem Seidenkrepp sichtbar. (Stoffbedarf für Größe 44: Wollstoff 2 m bei 130 cm Breite, Seidenkrepp 1,25 m bei 94 cm Br.)

66227 und 66228 Für jugendliche Gestalten bestimmt ist dieses Komplet aus Wollstoff. Brusttaschen und Rockvorderbahn des dunklen Kleides (66227) sind plissiert. Helle Jacke (66228) mit Blenden in der Kleidfarbe. (Stoffbedarf für Größe 44: Für das Kleid 2,20 m, für die Jacke 1,40 m bei je 130 cm Breite.) Schnittgröße 40, 44.

66224

66221

66222

66223

66226

66225

66227

66228





66229 Flottes Übergangskleid aus hellem Wollstoff. Dunkle Seidenblenden fassen den Kragen und die Stulpen ein. (Stoffbedarf für Größe 46: 2,40 m bei 130 cm Breite.)

66230 Aus leichtem, kariertem Wollstoff ist dieses praktische Kleid mit Garnitur in abweichender Fadelage; rückwärtiger Knopfschluß. (Stoffbedarf für Größe 44: 2,75 m bei 130 cm Breite.) Schnittgr. 40, 44.

66231 Für dieses einfache Kleid wird dunkler Jersey verwendet. Kurzer Oberteil mit großen, aufgesetzten Taschen. (Stoffbedarf für Gr. 46: 2,30 m bei 130 cm Breite.) Schnittgröße 42, 46.

66232 Frühjahrskleid aus hellem Wollkrepp. Stepperei betont Schnittlinien und Taschen, vorn einreihiger Knopfschluß. (Stoffbedarf für Größe 46: 2,40 m bei 130 cm Breite.) Schnittgröße 42, 46.





66233/

66234

66235

66236

66237

▲ 66249

66250

66233 Bluse aus kariierter Waschseide. Der Einsatz in abweichender Fadenlage trägt das Monogramm. (Stoffbedarf für Größe 46: 1,85 m bei 80 cm Breite.)

66234 Bis auf den Sattel ist diese Kunstseidenbluse ganz plissiert. Kragen mit Schleifenabschluß, Plissérüschen zieren den Sattel. (Stoffbedarf für Größe 44: 3,10 m bei 94 cm Breite.) Schnittgröße 40, 44.

66235 Elegante Bluse aus Satinkrepp; die langen, engen Ärmel sind dem Sattel angeschnitten, Dreiecksmotive in Smockarbeit. (Stoffbedarf für Größe 46: 2,10 m bei 94 cm Breite.) Schnittgröße 42, 46.

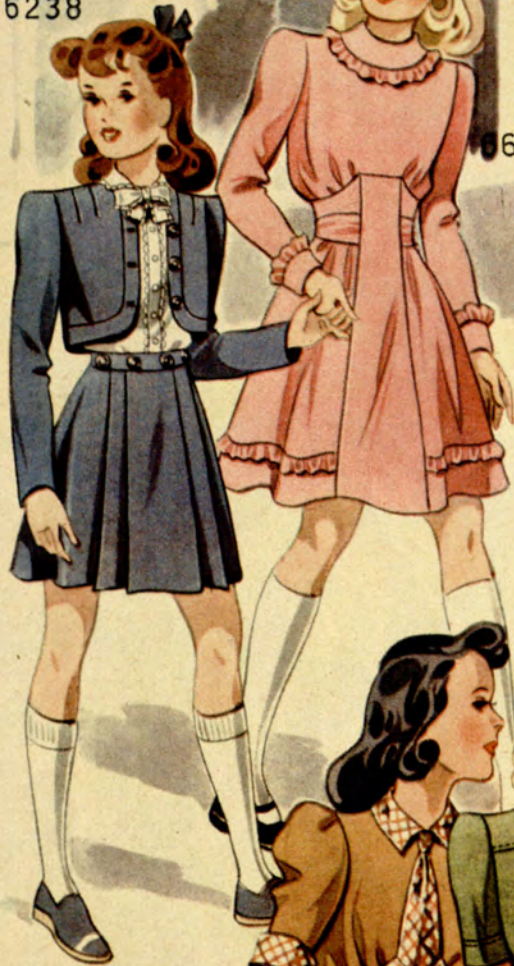
66236 Kasacke aus Crêpe Mongol, rückwärtig durchgeknöpft; vorn kunstvolle Raffungen. (Stoffbedarf für Größe 46: 2,10 m bei 94 cm Breite.) Schnittgr. 42, 46.

66237 Schleifen zieren diese jugendliche Seidenbluse. Applizierte Blattgirlanden aus Samt bilden die Garnitur. (Stoffbedarf für Größe 44: 1,75 m bei 94 cm Breite.) Schnittgröße 40, 44.

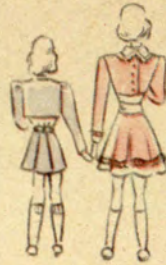
66249 und 66250 Zwei kleidsame Halsumrahmungen.



66238



66239



66238 Elegantes Mädchenkomplet. Zum Bolero Kleid aus farbigem Samt wird eine helle Seidenbluse getragen. (Stoffbedarf für 6—8 Jahre: Seide 1,10 m bei 94 cm Breite, Samt 1,60 m bei 90 cm Breite.)

66239 Festkleidchen aus Mattkrepp, mit gezogenen Rüschen verziert. (Stoffbedarf für 8—10 Jahre: 2,35 m bei 94 cm Breite.)

66240 Praktischer Knabenanzug aus Fischgrätenstoff. Kurzes Beinkleid, Sakko mit aufgesetzten Taschepatten. (Stoffbedarf für 8—10 Jahre: 1,50 m bei 130 cm Breite.)

66241 Schickes Mädchenkleid aus einfarbigem Crépella. Einsatz, Mieder, Stulpen und Hüfttaschen in bunter Karomusterung. (Stoffbedarf für 10 bis 12 Jahre: Einfarbig 2,25 m, kariert 35 cm bei 94 cm Breite.)

66242 Aus glattem Wollstoff ist dieses einfache Mädchenkleid gearbeitet. Oberteil mit durchstepptem Gürtel und doppelreihigem Verschuß. (Stoffbedarf für 10—12 Jahre: 1.80 m bei 130 cm Breite.)

66243 Hängerkleidchen aus Wollstoff. Stickerei ziert die Ärmel, den Sattel und den weißen Umlegekragen. (Stoffbedarf für 2—4 Jahre: 1,50 m bei 100 cm Br.)

66244 Aus heller Seide ist das niedliche Mädchenkleid. Samtbändchen, die zu Schleifen gebunden sind, bilden den Aufputz. (Stoffbedarf für 2—4 Jahre: 1,65 m bei 94 cm Breite.)

66240



66242

66241



66243



66244



66283 Reizender Kapuzenmantel aus glattem Wollstoff, kariertes Aufputz. (Stoffbedarf bei 130 cm Breite: Wollstoff, glatt 1 m 25, kariert 0 m 40.) Schnittgröße 4 bis 6 Jahre.

66284 Praktischer Mantel aus Noppenstoff. Aufgesetzte Taschen und durchsteppter Gürtel aus gleichem Material. (Stoffbedarf: Noppenstoff 1 m 30 bei 130 cm Breite.) Schnittgröße 6 bis 8 Jahre.

66285 Regencape aus Ballonseide, durchgezogener Gürtel; Kapuze aus gleichem Material. (Stoffbedarf: Ballonseide 2 m bei 120 cm Breite.) Schnittgröße 8 bis 10 Jahre.

66286 Karierte, wasserdichte Seide ergibt diesen kragenlosen Regenmantel mit aufgesetzten Hüfttaschen und Halbgürtel. (Stoffbedarf: Seide, imprägniert, 2 m 30 bei 120 cm Breite.) Schnittgröße 10 bis 12 Jahre.

66287 Hängermantel aus Flauschgewebe, gesteppte Blenden. (Stoffbedarf: Flauschgewebe 1 m 50 bei 130 cm Breite.) Schnittgröße 6 bis 8 Jahre.

66288 Knabenmantel aus Fischgrätenstoff, Gürtelform mit Raglanärmeln. (Stoffbedarf: Fischgrätenwollstoff 1 m 40 bei 140 cm Breite.) Schnittgröße 6 bis 8 Jahre.

66289 Hängermantel aus Loden oder Flauschgewebe, für kleine Knaben bestimmt. Unsichtbarer Verschluss, kleiner Stehkragen. (Stoffbedarf: Loden 1 m 20 bei 140 cm Breite.) Schnittgröße 4 bis 6 Jahre.

66290 Mädchenmantel aus Diagonalstoff, mit Schulterärmeln gearbeitet. Stepperei betont den Schnitt. (Stoffbedarf: Diagonalstoff 1 m 40 bei 130 cm Breite.) Schnittgröße 6 bis 8 Jahre.



66283

66284

66288

66285

66289

66290

66286

66287





# Festliche Note

66291 Nachmittagskleid aus dunklem Seidenkrepp. Originelles Hüftschößchen, ein heller Zackenvorstoß schmückt den Umlegekragen. (Stoffbedarf: Seidenkrepp 4 m 25 bei 94 cm Breite.) Schnittgröße 42.

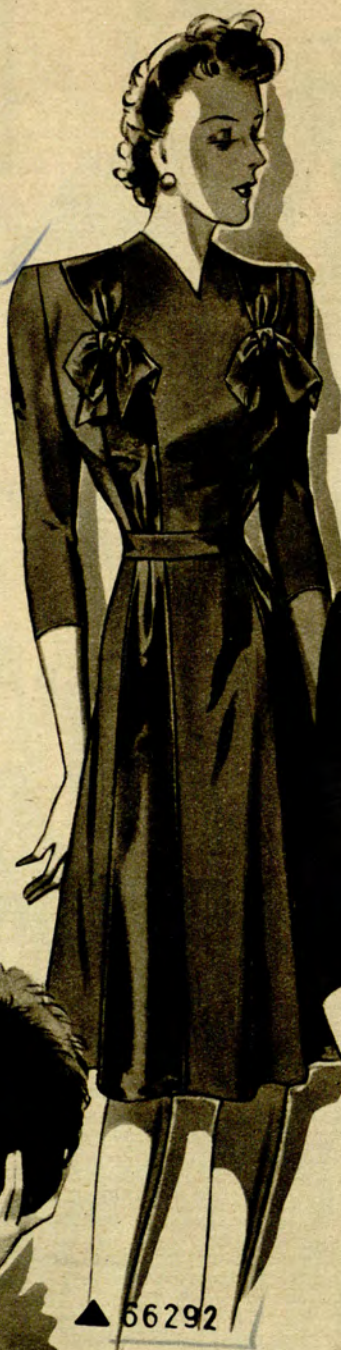
66292 Nachmittagskleid aus mattem Satin. Eingesetzte Längsblenden mit Schleifen aus der glänzenden Kehrseite des Materials. (Stoffbedarf: Satin 3 m 50 bei 94 cm Breite.) Schnittgröße 42.

66293 Besuchskleid aus Wollstoff. Eine Stickerei aus weißen Porzellanperlen ziert den Kragen und die Taschen des jackenförmigen Oberteiles. (Stoffbedarf: Wollstoff 2 m 50 bei 130 cm Breite.) Schnittgröße 44.

66294 Festkleid aus Spitzenstoff. Vorn Längssäumchen, die im Rockteil als Glockenfalten aufspringen. Links vom tiefen, V-förmigen Ausschnitt zwei zartfarbige Spitzenblüten. (Stoffbedarf: Spitzenstoff 3 m 75 bei 90 cm Breite, Seide 2 m 15 bei 94 cm Breite.) Schnittgröße 44.



66291



66292



66293



66294

*Grandes*



für gesellige

Stunden

66295 Nachmittagskleid aus heller Kunstseide. Der Einsatz ist dem Miedergürtel und der Rockvorderbahn angeschnitten; modernes seitlich glockiges Schößchen. (Stoffbedarf: Kunstseide 3 m 75 bei 94 cm Breite.) Schnittgröße 44.

66296 Besuchskleid aus dunklem Mattseidenkrepp. Kragen und Hüfttaschen aus heller, bestickter Seide; der tiefe Rockansatz ist vorn gezogen. (Stoffbedarf bei 94 cm Breite: Mattseidenkrepp, dunkel, 3 m 75, Seide, hell, 0 m 25.) Schnittgröße 44.

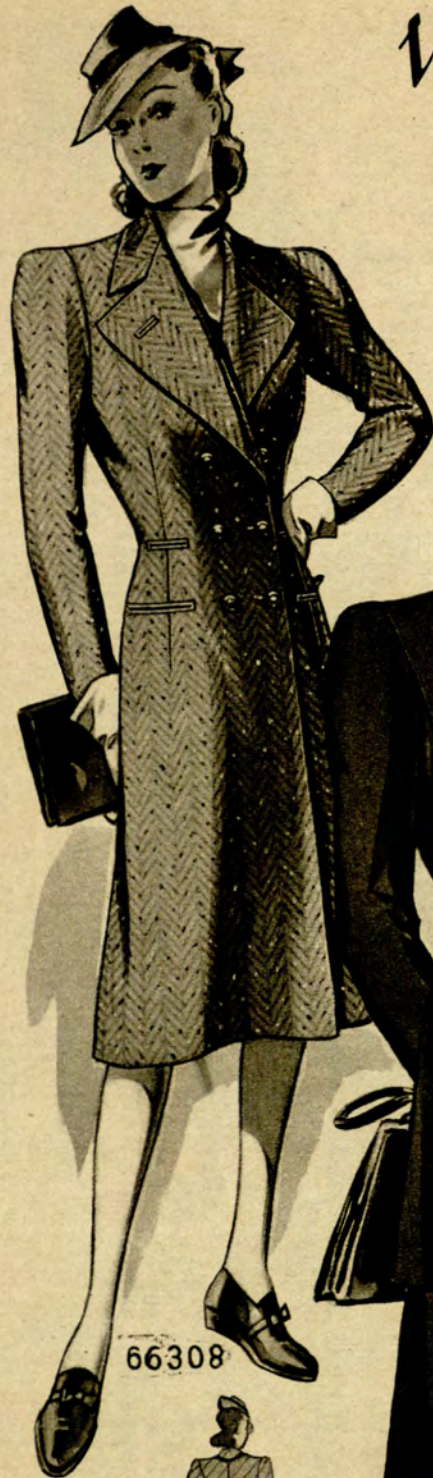
66297 Nachmittagskleid aus dunklem Satin. Ein glockiger Volant aus heller Tüllspitze berandet den Einsatz. (Stoffbedarf: Satin 3 m 25 bei 94 cm Breite, Tüllspitze 0 m 70 bei 90 cm Breite.) Schnittgröße 42.

66298 Einfach, doch schick ist dieses Nachmittagskleid aus Wollstoff. Am Oberteil, unterhalb des Ausschnittes, einfache Posamenterieverzierung. (Stoffbedarf: Wollstoff 2 m 20 bei 130 cm Breite.) Schnittgröße 44.





# Vorteilhafte Linie



66308



66309



66310



66311



66308 Für die starke Dame ein praktischer Frühjahrmantel aus Zellwolle mit Fischgrätenmuster. Eingeschnittene Taschen, doppelreihiger Knopfverschluß. (Stoffbed.: Zellwolle 2 m 90 bei 130 cm Breite.) Schnittgröße 48.

66309 Übergangskostüm aus Modestoff, für Vollschanke bestimmt; einfacher Rock. Lange Jacke mit Samtkragen und vier Knopfpäaren. (Stoffbedarf: Modestoff 3 m 50 bei 130 cm Breite.) Schnittgröße 48.

66310 Jersey in bunter Diagonalstreifung wird für dieses Kleid verwendet. Der Schnitt streckt die Gestalt und wird durch Lacktressen betont, Pikeewestchen. (Stoffbedarf: Jersey 2 m 75 bei 130 cm Breite.) Schnittgröße 48.

66311 Kleid aus Angorawolle von vorteilhaftem Schnitt. Doppelreihig geknöpfter Westeneinsatz, Kragenecken aus hellem Krepp. (Stoffbedarf: Angorawolle 2 m 60 bei 130 cm Breite.) Schnittgröße 48.

**GROSSE MODENWELT**

Das vornehme Saisonalbum. Unentbehrlich für jede Modenwerkstätte. Das Album enthält in einem künstlerischen Umschlag 32 Seiten, von denen 12 in Farbendruck ausgeführt sind. Durchwegs elegante, doch leicht ausführbare Modelle, mit größter Sorgfalt ausgewählt.



# Gefällige Hauskleidung



66312

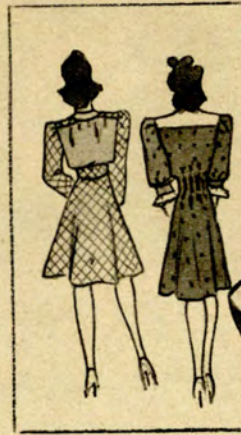
66312 Hauskleid aus kariertem und einfarbigem Waschflanell. (Stoffbedarf bei 80 cm Breite: Flanell, kariert 3 m, einfarbig 1 m.) Schnittgröße 44.

66313 Morgenrock aus getupftem Flanell. An der hellen Garnitur Langetten- und Tupfenstickerei. (Stoffbedarf bei 80 cm Breite: Flanell, getupft 3 m 50, hell 0 m 60.) Schnittgröße 44.

66314 Wirtschaftskleid aus gestreiftem Waschvoile. Unter dem Trägerleibchen wird eine weiße Hemdbluse getragen. (Stoffbedarf: Voile, gestreift 3 m bei



▲ 66313



66315



66314

100 cm Breite, Material, weiß, 1 m 75 bei 80 cm Breite.) Schnittgröße 42.

66315 Jugendlicher Morgenrock aus hellem Wollstoff. Berandung und appliziertes Monogramm aus dunklem, gestreiftem Material. (Stoffbedarf: Wollstoff 2 m 50 bei 130 cm Br.) Schnittgröße 42.

Wiener Damenmäntel und Kostüme

Diese beliebte Spezialausgabe für Mäntel und Kostüme bringt auf 32 Seiten, davon 16 in Farbendruck, zirka 200 Modelle von vornehmer Einfachheit und größtem praktischen Wert.





## Kleine farbige Wollreste . . .

EIN HÜBSCHER PULLOVER  
FÜR JUNGE MÄDCHEN

**Material:** Etwa 200 g marineblaue mittelstarke Wolle, Reste von roter, gelber, weißer und hellblauer Wolle oder Bouclé, 2 lange Stricknadeln Nr. 3, 1 Häkelnadel Nr. 2 $\frac{1}{2}$ , sieben Holzknöpfe,  $\frac{1}{2}$  cm groß.

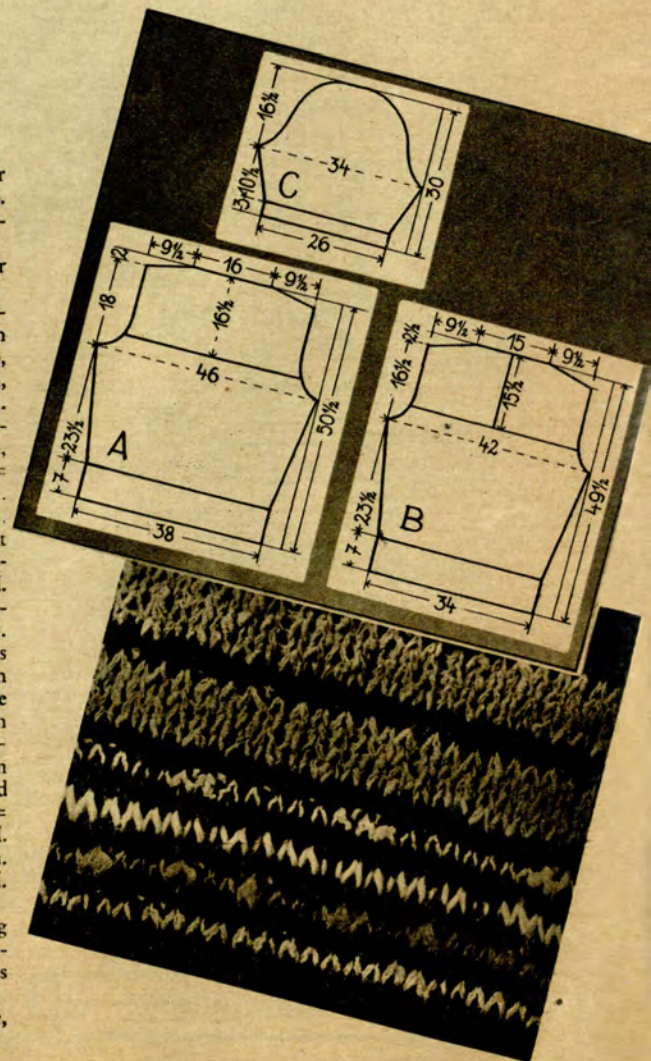
**Muster:** *Rippenmuster*, abwechselnd 2 re. M., 2 li. M. stricken. — *Rechtsmaschengewebe*, auf der Vorderseite der Arbeit re. M., auf der Rückseite li. M. stricken.

**Maschenprobe:** In der Breite ergeben 14 M., in der Höhe 20 R. 5 cm. — Maßangaben der Schnittübersicht für Größe 40 (Oberweite 88 cm).

**Ausführung.** **Vorderteil:** Mit marineblauer Wolle 106 M. (38 cm) anschlagen und darüber im *Rippenmuster* 7 cm strick. Danach im *Rechtsmaschengewebe* 94 R. ( $23\frac{1}{2}$  cm) arb., dabei in jeder 8. R. an jedem Seitenrande 1 M. zun. Von diesen 94 R. sind 9 R. marineblau, 1 R. rot, 2 R. marineblau, 1 R. gelb, 2 R. marineblau, 1 R. weiß, 2 R. marineblau, 1 R. hellblau, 2 R. marineblau, 4 R. rot, 2 R. marineblau, 4 R. rot, 8 R. marineblau, 1 R. rot, 2 R. marineblau, 1 R. gelb, 2 R. marineblau, 1 R. weiß, 4 R. marineblau, 1 R. hellblau, 2 R. marineblau, 1 R. hellblau, 2 R. marineblau, 1 R. hellblau, 4 R. marineblau, 1 R. rot, 4 R. marineblau, 1 R. gelb, 2 R. marineblau, 1 R. weiß, 4 R. marineblau, 4 R. gelb, 2 R. marineblau, 4 R. gelb, 8 R. marineblau, 1 R. rot, 1 R. marineblau zu strick. (Breite 128 M. = 46 cm.) Während der folgenden 14 R. (1 R. marineblau, 1 R. gelb, 2 R. marineblau, 1 R. weiß, 2 R. marineblau, 1 R. hellblau, 2 R. marineblau, 4 R. rot) für jedes Armloch einmal 4 M., einmal 3 M. zweimal je 2 M. und dreimal je 1 M. abkett. (Breite 100 M. = 36 cm.) Hierauf im *Rippenmuster* mit marineblauer Wolle arb. —  $14\frac{1}{2}$  cm in gleicher Breite strick. Noch 8 R. (2 cm) arb. und für jede Achsel-schrägung viermal je 7 M. abkett. Die restlichen 44 M. in einer R. abkett. — **Rücken:** Anschlag 96 M. (34 cm) aus marineblauer Wolle. Im *Rippenmuster* 7 cm arb. Im *Rechtsmaschengewebe*, in gleicher Streifenfolge wie für den Vorderteil angegeben, 94 R. strick. und in jeder 8. R. an jedem Seitenrande 1 M. zun. (Breite 118 M. = 42 cm.) Während der folgenden 14 R. (Streifenmuster wie beim Vorderteil) für jedes Armloch einmal 3 M., zweimal je 2 M. und viermal je 1 M. abkett. (Breite 96 M.) Dann die Arbeit in der Mitte für den Schlitz teilen und jede Hälfte für sich im *Rippenmuster* aus marineblauer Wolle beenden. — 13 cm in gleicher Breite arb. Dann noch 10 R. strick. und für die Achsel-schrägung vom Armloch aus zweimal je 5 M. und dreimal je 6 M. abkett. Die restlichen 20 M. in einer R. abkett. — **Ärmel:** Mit marineblauer Wolle 72 M. (26 cm) anschlagen und im *Rippenmuster* 3 cm arb. Danach im *Rechtsmaschengewebe*, in gleicher Streifenfolge wie bei Vorderteil und Rücken, 42 R. ( $10\frac{1}{2}$  cm) strick. und zuerst in der 4., 8., 12. und 16. R., dann in jeder 3. R. an jedem Seitenrande 1 M. zun. (Breite 96 M. = 34 cm.) Während der folgenden 22 R. ( $5\frac{1}{2}$  cm) von jedem Seitenrande aus einmal 3 M., zweimal je 2 M. und achtmal je 1 M. abkett. — 28 R. (7 cm) arb. und in jeder 4. R. an jedem Seitenrande 1 M. abn. Noch 16 R. (4 cm) strick. und von jedem Seitenrande aus viermal je 1 M., zweimal je 2 M., einmal 3 M. und einmal 5 M. abkett. Die restlichen 20 M. in einer R. abkett.

Die Teile nach dem Schnitt spannen, dann zusammennähen. Die Ärmel beim Einsetzen oben an der Rundung in kleine Falten legen. Die Schlitzränder mit 3 R. fester Maschen behäkeln und einem Rand 7 Knopfloch-schlingen in gleichmäßigen Abständen anarb. Die Knöpfe mit Bezügen, die mit marineblauer Wolle aus festen Maschen zu häkeln sind, bekleiden.

**Abkürzungen:** R. = Reihe(n), M. = Masche(n), re. M. = rechte Masche, li. M. = linke Masche, strick. = stricken, arb. = arbeiten, zun. = zunehmen, abn. = abnehmen, abkett. = abketten.





FÜR DIE  
**S O M M E R S A I S O N 1943**

EMPFEHLEN WIR NACHFOLGENDE AUSGABEN UNSERES VERLAGES:

### Star Nr. 77

Ein Meisterstück unseres Ateliers, bekannt und verlangt in der ganzen Welt. Die Modelle dieses Blattes haben einen bestechenden Stil und sie sind, von kundiger Hand ausgeführt, genau das, was sich die Frau wünscht. Alle Gebiete der Frauenmode werden mit gleicher, liebevoller Sorgfalt in dem Blatt behandelt, dessen Ausstattung — zum großen Teil vielfarbig — von seltener Gediegenheit ist.

### Stella Nr. 58

Dieses Album ist von einer besonderen Reichhaltigkeit und Vollständigkeit. Es sorgt für alle modischen Gelegenheiten der Dame und des Kindes. 350 Modelle in elegantem, einfachem Genre, zum Teil vielfarbig ausgeführt, und ein Riesenschnittmusterbogen machen dieses überaus populäre Album außerordentlich preiswert und kaufwürdig.

### Iris Nr. 44

In großer, vornehm wirkender Zeichenart bringt „IRIS“ 160 Modelle für den gesamten Saisonbedarf der Dame. Die modisch durchgebildeten Modelle haben einen eigenen Reiz und geben dem Album eine besondere Note.

### La Blouse Moderne Nr. 45

Unser Spezialalbum bringt außer einer großen Anzahl blendender Blusenmodelle zahlreiche gut ausgewählte Hauskleider, Röcke, Pyjamas und Morgenröcke. Die Kombinationsmöglichkeiten von Bluse und Rock sind unerschöpflich. Es findet sich für jeden Geschmack und für jede Figur das Passende und unser reichhaltiges, dabei so billiges Album wird allen Ansprüchen gerecht.

### La Mode pour nos Petits Nr. 23

Ein Kinderheft, welches zweimal jährlich in einem Umfang von 20 Seiten, hievon 4 Farbenseiten, eine reiche Auswahl entzückender Modelle für Mädchen und Knaben, Sport-, Schul- und Festkleider sowie Kinderwäsche bringt. Schnittbogen mit 22 Modellen.

### Distinction

Dieses flott gezeichnete Monatsalbum zeigt neue, einfache, praktische Modelle, die der Zeit und dem Geschmack der Frau von heute entsprechen.

### Smart Nr. 80

Ein Saisonalbum, dessen geschmackvolle, schneiderisch durchdachte Modelle sich großer Beliebtheit erfreuen. Auf 44 Seiten, davon fast die Hälfte in Farben, gibt dieses Blatt einen charmanten und vollständigen Überblick über die gesamte Damen- und Kindermode.

### Smart, Manteaux et Costumes Nr. 79

Ein Mantelheft von besonderer Gediegenheit. Fachtechnisch beste Modelle zeigen in vollendeter Linienführung englische und französische Mäntel und Kostüme. Den hübschen Modellen entspricht die künstlerisch wertvolle, zum Großteil vielfarbig gehaltene Ausstattung des überaus beliebten Albums.

### L'Enfant Nr. 76

Sie finden in diesem Album so viele wirklich entzückende Modelle für alle Altersstufen, daß ihnen die Wahl schwerfallen wird. Es enthält Kleider, Mäntel, Spielhöschen, Schürzen und viele andere nette Kleinigkeiten — zum Großteil farbig — und einem Riesenschnittmusterbogen.

### Costumes et Manteaux Pratiques Nr. 59

Ein billiges Mantel- und Kostümheft von überragender Vielfalt, das den verschiedensten Wünschen Rechnung trägt. Die einzelnen Modelle haben einen klaren, einfachen und doch sehr eleganten Stil. Eine besonders preiswürdige Ausgabe.

### La Lingerie Complète Nr. 25

Ein reichhaltiges, hübsch ausgestattetes Heft, das Neuerscheinungen auf dem Gebiete der Wäsche für jeden Bedarf bringt.

### Très Élégant

Praktisch und elegant gekleidet zu sein, ist der Wunsch jeder Frau. Wie dies erzielt wird, zeigt ihnen dieses weltbekannte Monatsheft.





▲ 66245 Praktisches Sommerkleid aus glattem und gestreiftem Waschstoff. Der Entwurf ist vorn durchgeknöpft, eingeschnittene Hüfttaschen. (Stoffbedarf für Größe 46: Waschstoff, glatt 1,75 m bei 80 cm Breite; Waschstoff, gestreift 2,25 m bei 80 cm Breite. Schnittgröße 42 und 46.)  
 66246 Wollgeorgette dient zur Herstellung dieses flotten Kleides mit in Falten gelegtem Rockansatz. Zackenborten schmücken die Ärmel und beranden die Pikeeweste. (Stoffbedarf für Größe 46: Wollgeorgette 2,70 m bei 130 cm Breite; Pikee 0,50 m bei 80 cm Breite. Schnittgröße 42 und 46.)

66247 Jugendliches Wollstoffkleid mit Kragen und Taschenpatten aus Tupfseide. Auch Schal und Gürtel sind aus Tupfseide, jedoch in anderer Farbstellung. (Stoffbedarf für Größe 44: Wollstoff 2,10 m bei 130 cm Breite. Schnittgröße 40 und 44.)

66248 Für dieses gut tragbare Kleid wird gestreifter Kasha in origineller Weise verarbeitet. Umlegekragen aus Seidenpikee, Ledergürtel. (Stoffbedarf für Gr. 46: Kasha 4,65 m bei 80 cm Breite; Kasha, weiß 0,20 m bei 80 cm Breite. Schnittgröße 42 und 46.)

Die mit ▲ versehenen Modelle sind auf dem Schnittmusterbogen enthalten. Zu diesen Modellen sind keine Einzelschnitte erhältlich. Zu allen übrigen Modellen sind die Schnitte nur in der bei der Modellbeschreibung angegebenen Größe lieferbar.

WIEN XVIII.  
Ferrogasse 35

BERLIN W 50  
Kulmbacherstraße 15

BOLOGNA  
Via Milazzo 11

BRÜSSEL  
216, Rue de Mérode

BUDAPEST  
V., Akademia-utca 10

KRAKAU  
Gedkostraße 22

LEIPZIG C I  
Querstraße 26—28

PARIS  
111, Rue Réaumur

PRAG XII.  
Kronenstraße 97

ZAGREB  
Katančićeva 3

R 1