

# Najgłębszy sens i wartość systemu rad narodowych — to stworzenie podstaw dla zapewnienia rządów ludu, sprawowanych przez sam lud

## 17 stycznia

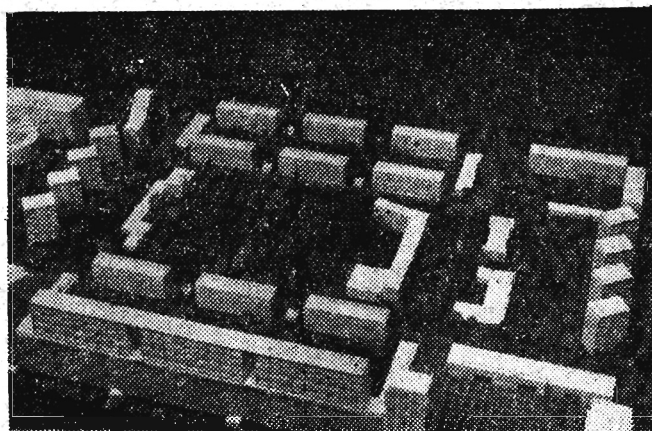


**NAJWAŻNIEJSZE CZYNNOŚCI WYBORCZE**

- Spisy wyborców wylóżone są do wglądu w lokalach obwodowych komisji trlko do dnia 20 bm. Nie zwlekaj ze sprawdzaniem spisów.
- Jeśli zamierzasz wyjechać w dniu wyborów nie omieszkaj uzyskać „zaświadczenia o prawie głosowania” we właściwej radzie narodowej.
- Każdy obywatel winien wziąć udział w spotkaniu wyborców z kandydatami na radnych.

W 13 rocznicę wyzwolenia stolicy

## Warszawa najbliższej przyszłości



Rozpoczęto już budowę nowego warszawskiego osiedla mieszkaniowego pod nazwą „Szosa Krakowska”, ciągnącego się od pętli przy ul. Opaczewskiej — kompletne wyposażenie w urządzenia socjalne, potrzebną dla osiedla ilość szkół, przedszkoli i żłobków, własny kombinat handlowy z domem towarowym, sklepami wszystkich branż i zakładami usługowymi. Zaplanowane zostały również garaże dla posiadaczy samochodów. Osiedle otrzyma własny teatr, kino i siedzibę Dzielnicowej Rady Narodowej.

CAF - fot. Szyperko - Miedza

Dalsz 6 stron Proletariusze wszystkich krajów, łączcie się!

# NOWINY RZESZOWSKIE

ORGAN KOMITETU WOJEWÓDZKIEGO PZPR

Nakład 54.953      Wyd. A      Cena 40 gr

Nr 14 (2673) — Rzeszów, piątek 17 stycznia 1958 r.

W Sejmie i poza Sejmem

## 21 bm. — pierwsze czytanie projektu budżetu

WARSZAWA (PAP) Prezydium Sejmu ustaliło termin następnego 13 posiedzenia Sejmu PRL na wtorek, 21 bm. Obrady rozpoczną się o godz. 10. Proponowany porządek dzienny przewiduje:

- pierwsze czytanie projektu ustawy budżetowej na rok 1958
- sprawozdanie Komisji Wymiaru Sprawiedliwości o rządowym projekcie ustawy o wzmożeniu ochrony mienia społecznego przed szkodami, wynikającymi z przestępstwa oraz
- sprawozdanie Komisji Wymiaru Sprawiedliwości oraz Komisji Obrony Narodowej o rządowym projekcie ustawy o zmianie niektórych przepisów Kodeksu Wojskowego Postępowania Karnego.

\* Projekt ustawy o radach narodowych jest wciąż na tapecie prac Sejmu. Powo-

łana przez nadzwyczajną komisję sejmową podkomisja, która miała opracować propozycje poprawek do ustawy, zakończyła swe prace. Podkomisja odbyła trzy całodienne posiedzenia. Przewidywała ona około 200 wniosków, które wpłynęły od

(Ciąg dalszy na str. 2)

W przededniu rocznicy wyzwolenia Warszawy

## Uroczysty koncert w stolicy

WARSZAWA (PAP). 16 bm. w Sali Kongresowej PKiN odbył się uroczysty koncert poświęcony uczczeniu 13 rocznicy wyzwolenia Warszawy. W uroczystości wzięło udział kilka tysięcy mieszkańców stolicy.

Na koncert przybyli m. in. sekretarz KC PZPR i I sekretarz KW PZPR Witold Jaroński oraz wiceminister spraw zagranicznych Marian Naszkowski.

Obecni byli: ambasador ZSRR w Polsce — Piotr Abrasimow oraz delegacja radzieckich uczestników walk wyzwolających o Warszawę z gen. Iwanem Solowiewem na czele. Przybyła również delegacja oficerów wojsk radzieckich, stacjonujących w Polsce, którzy przed 13 laty brali udział w walkach o oswobodzenie Warszawy.

Zebranych wita serdecznie przewodniczący Prezydium St. RN mgr Zygmunt Dworakowski.

DOKONCZENIE NA STRONIE 2

## Drugi dzień obrad V Krajowego Zjazdu SD

WARSZAWA (PAP). 16 bm. w drugim dniu obrad odbywającego się w Warszawie V Krajowego Zjazdu Stronnictwa Demokratycznego, członek Prezydium Centralnego Komitetu SD ZYGMUNT MOSKWA wygłosił obszerny referat na tematy ekonomiczne. Główna uwaga poświęcił on problemom dotyczącym drobnej wytwórczości, rzemiosła, handlu i usług.

Min. Moskwa podkreślił, że ważne ogniwem w strukturze przemysłowej kraju stanowi drobna wytwórczość, tj. państwowy przemysł terenowy, spółdzielczość pracy, rzemiosło i przemysł prywatny, produkujący artykuły codziennego

użytku oraz świadcząc usługi dla ludności.

Mówca podkreśla, że Stronnictwo Demokratyczne popiera rozwój ruchu spółdzielczego w Polsce w różnorodnych jego formach, widząc w działalności spółdzielczości pracy korzyści gospodarcze dla społeczeństwa, a jednocześnie szkołę zespołowego działania i możliwości harmonizowania inicjatyw osobistej w oparciu o zespółową własność środków produkcji.

(Ciąg dalszy na str. 2)

## Państwowy Zespół Pieśni i Tańca „Śląsk” w Rzeszowie



## RZESZOWSKA WYBÓRKA

przed wyborami

### WIĘCEJ UWAGI SPRAWIE NALEŻYTEGO PRZYGOTOWANIA SPOTKAŃ LUDNOŚCI Z KANDYDATAMI

W dniu 12 bm. miało się odbyć spotkanie mieszkańców Osiedla w Mielcu z kandydatami na radnych do PRN: Zofia Pawlika, Wacławem Piskozubem i Aleksandrem Głową. Spotkanie to nie doszło jednak do skutku, gdyż było w niedostateczny sposób rozpropagowane. Na zaplanowane spotkanie nie przybył również nikt z Powiatowego Komitetu Frontu Jedności Narodu.

Powiatowy Komitet FJN w Mielcu organizuje spotkania wyborców z kandydatami na radnych oddzielnie, tj. osobne z kandydatami do MRN, PRN i osobne do WRN. Jest to z gruntu niesłuszne, bo czas wyborców jest cenny.

Ponieważ ludność wiejska zażądała „widzenia” się ze wszystkimi kandydatami na radnych do PRN w Mielcu, na których ma głosować. Powiatowy Komitet FJN rozpracował kalendarz tzw. drugich spotkań. Spotkania już się rozpoczęły i jak się przewiduje, do 24 bm. powinny się odbyć we wszystkich gromadach. Na spotkaniach tych kandydaci omawiają realizację zadań gospodarczych przez byłe rady, projekt nowej ustawy o radach, ordynacje wyborcza oraz plany budżetowe na rok 1958.

(Ciąg dalszy na str. 2)

### 500 osób rannych

## Straszliwe trzęsienie ziemi w Peru

NOWY JORK (PAP). 15 bm. wieczorem liczące 50 tys. mieszkańców peruwiańskie miasto Arequipa oraz inne rejony tego kraju nawiedzone zostały przez straszliwe trzęsienie ziemi. W Arequipie gwałtowne wstrząsy podziemne nastąpiły w chwili, kiedy większość ludzi znajdowała się w domach. Stąd wiele z nich nie zdążyło opuścić mieszkań i znalazło śmierć pod gruzami. Liczba ofiar trudna jest na razie do ustalenia. Według ostatnich doniesień w Arequipie i pobliskich miejscowościach objętych również trzęsieniem ziemi zginęło 21 osób, a ponad 500 jest rannych. Łączność telefoniczna i komunikacja Arequipy z Limą, stolicą kraju została przerwana. W nocy utrzymywano kontakt jedynie dzięki amatorskim krótkofalówkom. Epicentrum trzęsienia ziemi znajdowało się w miejscowości De Sabadía, które zostało zniszczone najbardziej. Również co do liczby ofiar w tym mieście brak na razie informacji. W Arequipie 70 proc. budynków zostało uszkodzonych.

W dniu 11 stycznia 1958 r. odbyło się w Warszawie uroczyste wręczenie Literackiej Nagrody Wydawcy za rok 1957. Laureatem został znany literat Marek Hłasko.

CAF - fot. Szyperko

W Powiatowym Domu Kultury w Jarosławiu — w środę 22 stycznia br. o godzinie 18.30 Redakcja

„NOWINY RZESZOWSKIE” organizuje spotkanie ze swoimi Czytelnikami na wesołej imprezie

## „ZGADUJ ZGADUŁA”

W programie wystąpią: Orkiestra jazzowa H. Głowackiego z Rzeszowa, Stanisław Moskalewicz i Janusza Skubicjka artyści Teatru Ziemi Krakowskiej Jerzy Sienkiewicz — żarty rysunkowe Alxeno — Czarodziej XX wieku, popularny iluzjonista.

trio żeńskie z Jarosławia oraz wiele innych niespodzianek. Konferansjerkę prowadzi Julian Woźniak.

Uczestników imprezy, biorących udział w „Zgaduj Zgaduli” czekają liczne wartościowe nagrody.

Podczas imprezy nastąpi rozstrzygnięcie konkursu „Nowin Rzeszowskich” znanego p. n. „Nasza codzienna gazeta uśmiecha się do nas”.

### Tygrys jako... akuszerka

DELHI (PAP). W rejonie Radampur, w Indiach, zdarzył się następujący wypadek: Pewna ciężarna kobieta z przemienia Koya przechodząc przez las ujrzała nagłego tygrysa. Wskutek doznanej szoku nerwowego nastąpił przedwczesny poród. Tygrys zachował się tym razem po rycersku — nie zaatakował rodzącej kobiety.

## Zbliża się termin losowania domku jednorodzinnego

Ostatnio zdarzały się wypadki, że punkty odbioru „Koniczynki” w Ulanowie (pow. Nisko) i Przeworsku w czasie wypłaty wygranej stawki pieniężnej za kupon z 3 trafieniami „zapominały” o obowiązku wydawania szczegółowym kuponów zastępczych. Ponieważ kupony te wezmą udział w losowaniu domku jednorodzinnego, jakie ode-

dzie się w lutym br. — dyrektora „Koniczynki” przypomina wszystkim grającym o konieczności zaopatrywania się w kupony zastępcze. Kupony te pracownicy punktów odbioru mają obowiązek dostarczyć każdemu „trójkwocizowi”. Domek jednorodzinny piękna rzecz. Nie wolno zmarnować okazji.

(kcl)

## CIEKAWOSTKA

### ZAMIENIONE PANNY MŁODE

DELHI (PAP). Dziennik indyjski „Nagpur Times” donosi ostatnio o niezwykłej historii zamienienia przez omyłkę panien młodych.

Do miasta Rewa, w celu odbycia uroczystości ślubnych, udali się dwie pary młodych. Obie panny, były podobnie ubrane i obie miały na twarzach zasłony.

Wskutek błędu w autobusie pomyliły się i usiadły nie obok swoich narzeczonych, lecz jakby zamieniony się miej-

## DNIA

scami przy boku swych wybranych. Pomyłka niestety nie została w porę zauważona. Dopiero po uroczystościach ślubnych, w domu cudzego wybranka jedna z młodych (już mgzatek ogarnęły wątpliwości, które po wielu tarapatach doprowadziły do wyjaśnienia sytuacji.

Fakt, że obie narzeczone nie poznały swoich narzeczonych nie jest specjalnie dziwny, gdyż przy panują-

cy w Indiach systemie kojarzenia małżeństw przez rodziców, narzeczeni widzą się niekiedy zaledwie parę razy przed ślubem, a zdarza się niekiedy (co prawda bardzo rzadko), że narzeczeni spotykają się po raz pierwszy dopiero w dniu uroczystości ślubnych.

W tym wypadku komedia pomyłek zakończyła się uroczystym postanowieniem, że we wszystkich czterech rodzinach zaręczony zostanie system noszenia przez kobiety zasłon na twarz, które zresztą stają się w Indiach coraz mniej modne.

W dniu dzisiejszym w hali sportowej przy ulicy Lwowskiej wystąpi po raz pierwszy w Rzeszowie Państwowy Zespół Pieśni i Tańca „Śląsk”.

To niecodzienne wydarzenie kulturalne w życiu naszego miasta, nie ogranicza się jedynie do koncertów 170-osobowego zespołu.

Jednocześnie bowiem kierownictwo artystyczne „Śląska” przeprowadza poważną pracę, jaką jest nabór młodzieży do nauki śpiewu w stałej siedzibie zespołu w Koszęcinie. Eliminacje do chóru „Śląsk” przeprowadza dyr. Hadynowa (do baletu nie przyjmuje się). Kandydaci proszeni są o zgłaszanie się w portierni hotelu głównego w Rzeszowie przy ul. Grottigera. (mk)

### Konferencja w sprawie budowy kanału Dunaj - Odra



13. I. 1958 r. rozpoczęła się w Warszawie konferencja ekspertów CSR, NRD i Polski w sprawie budowy kanału Dunaj - Odra. Konferencja ta jest dalszym ciągiem narad, jakie odbyły się w dniach 8-11 stycznia w Berlinie. Jej zadaniem jest omówienie problemów budowy kanału Dunaj - Odra z punktu widzenia potrzeb i możliwości Polski - tak jak konferencja berlińska omawiała te sprawy z punktu widzenia gospodarki NRD. Organizatorem obu konferencji ekspertów jest strona czeska, która zgodnie z postanowieniami jakie zapadły na Radzie Współpracy i Pomocy Gospodarczej w lecie ubiegłego roku w Moskwie - ma zająć się ostatecznym opracowaniem szczegółów technicznych i ekonomicznych założeń budowy kanału. Na zdjęciu: Narada ekspertów CSR, NRD i Polski. CAF - fot. Wdowiński

## Rzeszowszczyzna przed wyborami

(Ciąg dalszy ze str. 1)

### 500 KANDYDATÓW NA RADNYCH SPOŚRÓD CZŁONKÓW ZMS I ZMW

Znaczną liczbę kandydatów do rad narodowych stanowią w tegorocznych wyborach młodzież. Z ramienia organizacji młodzieżowych do rad narodowych wszystkich szczebli kandyduje około 500 osób, w tym ponad 370 z ramienia ZMW.

Nie zawsze jednak należała aktywność przejawia młodzież w kampanii wyborczej. Często na zebraniach i spotkaniach z kandydatami na palcach jednej ręki można policzyć obecnych na sali chłopców i dziewczęta. Organizacje młodzieżowe i komitety FJN mają tu więc duże pole do popisu. Głos młodych wyborców to głos ważny i potrzebny.

### KANDYDACI NA RADNYCH NIE PRZYBYLI

W całym województwie rzeszowskim odbywają się spotkania wyborców z kandydatami do rad narodowych. Takie spotkanie z kandydatami do PRN miało się m. in. odbyć w niedzielę dnia 12 bm. w Tarnowcu (pow. Jasło). Spotkanie to przygotował miejscowy aktyw dość starannie. Nic też dziwnego, że na oznaczoną godzinę przybyło do Tarnowca sporo chłopów miejscowych a także z Potakówki, Do hrucej, Brzeźówki i Wrocanki. Wszyscy oczekiwali na przyjazd zapowiadanych kandydatów. Po blisko 2 godzinnym oczekiwanii wyborcy rozeszli się do domów ponieważ kandydaci nie przybyli.

Mieszkańcy z gromady Tarnowiec domagają się wyjaśnienia: kto zawinił?

### ODPOWIADAMY NA LISTY W SPRAWIE ORDYNACJI

Ob. M. M. z Korzenicy pow. Jarosław. Pytacie: jak będą liczone głosy na poszczególnych radnych. Na przykład w waszej wsi Korzenica jest wytypowanych 8 kandydatów, z których ma być wybranych 6 radnych. Np. gdy do urny wrzucona będzie kartka bez skreśleń, czy ten głos będzie zaliczony jako głos na wszystkich 8 radnych, czy tylko według kolejności od góry dla 6 radnych.

Czy będzie decydował o radnego ilość głosów wszystkich, czy kolejność ustawienia na liście wyborczej?

Sprawę tę wyjaśnia szczegółowo ordynacja wyborcza art. 55 pkt. 2.

2. Wyborca głosuje na tyłu kandydatów, ilu radnych ma być wybranych w danym okręgu wyborczym.

Nazwiska kandydatów, na których wyborca głosuje, pozostawia on nieskreślone na karcie do głosowania. Pozostawiając na karcie do głosowania większą liczbę nieskreślonych kandydatów od liczby mandatów przypadających na dany okręg wyborczy, wyborca oddaje głos na tych nieskreślonych, których nazwiska są zamieszczone na karcie do głosowania w pierwszej kolejności.

Z przytoczonego fragmentu ordynacji wynika jasno, że w waszym okręgu o ile ilość kandydatów wynosi 8, a jest mandatów tylko 6, to wówczas przy oddawaniu głosów bez skreśleń w skład rady wejdzie 6 radnych według kolejności na liście.

### W Sejmie i poza Sejmem

## 33 poprawki do projektu ustawy o radach narodowych

(Ciąg dalszy ze str. 1) postów. Wnioski te dotyczyły większych lub mniejszych, a nawet zupełnie drobnych zmian w ustawie.

Rezultatem pracy podkomisji jest opracowanie 33 poprawek do projektu ustawy. Jak się dowiadujemy, nie proponuje się żadnych większych zmian, jeżeli chodzi o układ ustawy. Proponuje się natomiast pewne poprawki merytoryczne, czasami po prostu zamiłanie jednych słów na inne - w trosce o usunięcie niejasności w projekcie ustawy, o skonkretyzowanie pewnych spraw związanych z zadaniami, działalnością i kompetencjami rad narodowych.

Niektóre poprawki zmierzają do scharmonizowania przepisów projektu ustawy z przepisami Konstytucji, niektóre zaś - do silniejszego podkreślenia zasady decentralizacji. Podkomisja proponuje przededogowanie pewnych przepisów projektu ustawy, aby np. w szerszym zakresie chronione były prawa, nabyte przez obywateli czy też, aby w niektórych wypadkach ograniczyć kompetencje władz centralnych w stosunku do rad narodowych.

Pełny tekst poprawek proponowanych przez podkomisję zostanie przekazany nadzwyczajnej komisji, która rozpatrzy je na najbliższym posiedzeniu, prawdopodobnie jeszcze w tym tygodniu.

## Ostre walki na Saharze hiszpańskiej

LONDYN (PAP). Agencje zachodnie informują, że "toczące się już od kilku tygodni walki na Saharze hiszpańskiej pomiędzy Hiszpaniami a nieregularnymi oddziałami Armii Wyzwolenia Sahary, przybrały ostatnio na sile. Po obydwóch stronach jest wielu zabitych i rannych. Co najmniej dwie trzecie Sahary hiszpańskiej, której powierzchnia wynosi ponad 250 tys. km kwadrat, znajduje się w rękach nieregularnych oddziałów wyzwoleniczych.

Hiszpanie ściągają z Wysp Kanaryjskich coraz to nowe posiłki.

## Plan Rapackiego w centrum dyskusji Zgromadzenia Europejskiego

(OD STAŁEGO KORESPONDENTA AR ze STRASSBURGA

Jednym z wielu tematów wokół których toczy się dyskusja na sesji Izby Europejskiego Zgromadzenia Konsultatywnego jest plan Rapackiego. Podstawą do dyskusji jest sprawozdanie przewodniczącego Komisji Politycznej Zgromadzenia KIESIENGERA, deputowanego z ramienia CDU do Bundestagu.

Jego zdaniem plan Rapackiego na pierwszy rzut oka wydaje się niekorzystny dla Zachodu. Ponadto plan Rapackiego jest nieprecyzyjny w wielu punktach: na przykład, nie wiadomo, co stałoby się z bronią atomową, w której obecnie są wyekwipowane oddziały amerykańskie stacjonujące w Niemczech zachodnich? Nie wydaje się również - twierdzi Kiesienger - aby plan ten mógł pomóc sprawie zjednoczenia Niemiec.

Pierwszy do polemiki z Kiesiengerem wyruszył jeden z przywódców socjaldemokracji zachodnio-niemieckiej CARLO SCHMID.

Czy Zachód jest naprawdę tak słaby, że boi się rokowań ze Wschodem? - pytał deputowany SPD.

Rokować - oświadcza Schmid - trzeba w oparciu o szukanie najpięknego rozwiązania regionalnych.

### Uroczysty koncert w stolicy

(Ciąg dalszy ze str. 1)

Następnie przemawia gen. Iwan Sotolow - uczestnik walk o wyzwolenie Warszawy.

Z kolei przewodniczący Prezydium St. RN - Zygmunt Dworakowski w towarzystwie Stanisława Ryszarda Dobrowolskiego wręcza dyplomy laureatom nagród m. st. Warszawy za rok 1957.

W części artystycznej zebrani wystuchali fragmentów poematu Władysława Broniewskiego pt. "Mazowsze" w wykonaniu artysty Teatru Polskiego - Zygmunta Listkiewicza.

Gorące uznanie publiczności warszawskiej zyskał koncert artystów Kijowskiego Teatru Opery i Baletu oraz występy ulubionego Zespołu Pieśni i Tańca "Mazowsze".

## Ile czasu „żyć“ będzie sputnik nr. 2

MOSKWA (PAP). Sputnik nr 2 krążyć będzie dookoła Ziemi jeszcze przez pół roku, a może nawet więcej - oświadczył w wywiadzie dla agencji TASS wiceprzewodniczący Rady Astronomicznej Akademii Nauk ZSRR - BORYS KUKARKIN.

## Czego się spodziewają mieszkańcy ULANOWA ?

Wprawdzie fanfary nie grały uroczysto na starym rynku, a za powiedziany bal dlaświetlenia otwarcia miasta miał się odbyć dopiero za parę dni - to jednak mimo to Ulanów tętnił zadowoleniem mieszkańców, których 3-letnie niemal starania uwieńczone zostały wreszcie sukcesem.

Ulanów 1 stycznia tego roku otrzymał ponownie prawa miejskie. Jeszcze wczoraj opowiadano historię toczonych w tej sprawie boju, kiedy to nierzadko argumentem była zabudowa osiedla, typowa dla miast ówczesnego okresu - z dużym rynkiem w środku, a dowodem: testament starej retmanki i książka Igora Neverly'ego, gdzie jak „byk stało”, że Ulanów zawsze miastem był.

A teraz znowu jest... I z tym „jest” wiążą mieszkańcy Ulanowa wiele nadziei i jak to zwykle w takich sytuacjach bywa... wiele kłopotów. Nic też dziwnego, że na spotkaniu z kandydatami do Wojewódzkiej Rady Narodowej - Ireną Kruczek i T. Młynarskim oraz kandydatami do Powiatowej Rady Narodowej J. Czerewinem, S. Batorem i innymi - stawili się gremialnie.

Każdy był ciekaw, co też Ulanowowi „kapnie” w ramach powiatowego planu gospodarczego, oraz czy ci, którzy ich reprezentować będą w Wojewódzkiej i Powiatowej Radzie Narodowej będą mieli dość siły, by kołatać o ich sprawy. Podobno można to ocenić na podstawie pierwszego spojrzenia.

Bolączką nr 1 był zburzony most

na Sanie. Długo wyczekiwany, tak długo, że kiedy wczoraj oświadczone, że budowa mostu została włączona do planu inwestycyjnego na rok 1958 - na sali zapadła wymowna cisza, tylko po kątach mówiono: ileż to razy, ten most miał być budowany?..

Tym razem jednak naprawdę, a nawet mieszkańcy sąsiednich Biełlin postanowili zapracować 100 dniówek pieszych i roboczych przy jego budowie. Pewnie mieszkańcy Ulanowa, gdy zobaczą, że most na Sanie nie jest „kietbasą wyborczą” - nie będą gorzi.

Wielkich inwestycji nikt się tu nie spodziewał, ani na nie nie liczył. Mieszkańcy Ulanowa widzieli jednak inne możliwości aktywizacji swego miasteczka. Jest tu już szwalnia, w której pracuje około 50 kobiet. Myślą a nawet rozpoczęto już starania o uruchomienie wytwórni dziewiarskiej, głośno mówi się o reaktywowaniu rzemiosła. - Szewców tu mają niewiele jakich. Sam mistrz Kiliński, uznawał kiedyś pomoc buty szyte rękoma szewców Ulanowa. A i dziś mogą konkurować ze specjalistami z Koczyc. Mają właśnie ten zamiar.

Rozwiązania takie proponuje Europie plan Rapackiego. Plan ten - stwierdza Schmid - jest wyrazem polskiego interesu narodowego, jak również interesu Europy. Ważne jest, że ma on poparcie radzieckie. Plan ten trzeba brać poważnie pod uwagę. Przyjęcie jego ułatwiłoby znalezienie rokowania na temat wycofania wojsk po obu stronach. Tęgo rodzaju rokowania musiałyby również na porządku dnia postawić sprawę organizacji politycznej w strefie bezatomowej. Na przykład problem ograniczenia ilości wojsk niemieckich i uzbrojenia. „Podkreślam - mówi Schmid - tu nie chodzi o neutralizację Europy, ale o demilitaryzację lub o ograniczenie zbrojeń. Czas biegnie szybko. Nie dreptać w miejscu, ale podejmijmy rokowania jeśli nie chcemy, by centrum Europy stało się polem bitwy. Musimy rokować. Być może, rokowań tych nie wygramy, ale nie rokując - przegramy”.

Stanowisko Schmid poparł senatorzy Belgijkiej Partii Socjalchrześcijańskiej - PAUL STRUYE i ROLIN.

RYSZARD WOJNA

LAUREACI MIĘDZYKRAJOWYCH NAGRÓD LENINOWSKICH ZA UTRWALENIE POKOJU MIĘDZY NARODAMI ZA ROK 1957

## Heinrich Brandweiner



Na zdjęciu: HEINRICH BRANDWEINER, profesor prawa międzynarodowego i kościelnego na uniwersytecie w Grazu, propagujący w Austrii na rzecz pokoju, aktywnie występujący na rzecz rozbrojenia. Fot - CAF

## Drugi dzień obrad V Krajowego Zjazdu SD

(Ciąg dalszy ze str. 1)

Stronnictwo Demokratyczne poświęca wiele uwagi sprawie rzemiosła jako jednej z podstawowych baz swego działania. SD rozpatrywało i rozpatruje nadal sprawę rzemiosła z punktu widzenia interesów budownictwa socjalistycznego. Oznacza to w praktyce, iż popierać będzie taką działalność rzemiosła, która jest słuszną nie tylko z punktu widzenia interesów samego rzemiosła, ale jednocześnie zgodna z interesem społecznym.

Po omówieniu posunięć, które przyczyniły się do rozwoju rzemiosła w ub. roku, min. Moskwa zajmuje się szeregiem problemów szczegółowych, dotyczących aktualnej sytuacji rzemiosła. M. in. omówił on dysproporcje, występujące w rozwoju warsztatów rzemieślniczych w poszczególnych branżach i rejonach kraju.

Min. Moskwa omawia dalej zagadnienia dotyczące zaopatrzenia rzemiosła, polityki podatkowej, spraw lokalowych itp.

Działalność drobnego przemysłu prywatnego - stwierdza dalej mówca - może być uznana za pozytywną tam, gdzie uzupełnia ona przemysł państwowy czy spółdzielczy i opiera się przede wszystkim na lokalnych zasobach surowcowych.

Kończąc swój referat, min. Moskwa oświadcza: Stronnictwo nasze wznagać będzie swe wysiłki w celu dalszej aktywizacji w życiu polityczno-społecznym i gospodarczym reprezentowanych przez siebie miejskich warstw pośrednich.

## Za 10 dni wystartuje amerykański sputnik ?

NOWY JORK (PAP). Na przykładu Cap - Canaveral (Floryda), Amerykanie dokonali w dniu 15 bm. próby statycznej rakiety „Vanguard”. W związku z tym, agencja France Presse pisze, iż amerykański sztuczny satelita Ziemi może być wystrzelony w ciągu najbliższych 10 dni.

## Zamordował 7-osobową rodzinę

OPOLE (PAP). 15 bm. w Sądzie Wojewódzkim w Opolu rozpoczęła się rozprawa przeciwko Fduncowi Siabemu, oskarżonemu o wymordowanie w bestialski sposób 7-osobowej rodziny Heluszków we wsi Smarchowice Małe w powiecie Namysłów. Tym ohydnej zbrodni był rabunek.

## Najazd słoń

DELHI (PAP). Chłopi rejonu Kalingar, w Indiach, żyją od pewnego czasu w stanie paniki na skutek najazdu dzikich słoń.

Słoń te, w liczbie około 30, trująca zasiewy, niszczą urządzenia irygacyjne itp. Dotychczas zniszczyły już zasiewy na obszarze kilkudziesięciu akrów.

Mieszkańcy zażądali od władz pomocy w walce ze słońmi.

W Toruniu — podczas trwania Ogólnopolskiego Zjazdu Kwiatarzy — zorganizowano pierwszą w kraju wystawę ciekawych odmian kwiatów.

Na zdjęciu: Prof. dr Jan Szendel z Katedry Roślin Ozdobnych SGGW pokazuje piękny okaz figusa pstro listnego.

CAF — fot. GILL



W czasie spotkania ludności z kandydatami na radnych w jednej z gromad w powiecie debickim, podniósł się z ławy starszy mężczyzna i zapytał: „Wszystko, o czym tutaj mówiono jest dla mnie jasne i przekonujące. Nie rozumiem tylko, dlaczego właśnie partia najbardziej walczy o to, żeby do rad weszli ludzie najlepsi?”

Czy odpowiedziano pytającemu? Owszem. Chociaż — moim zdaniem — odpowiedź była niewystarczająca. Jeden z kandydatów oświadczył krótko: „Ponieważ w naszym kraju partia sprawuje kierowniczą rolę, dlatego ma też decydujący głos w wyborach do rad narodowych”.

Ponieważ z podobnymi pytaniami spotkać się można i w innych gromadach, dlatego uważam za stosowne ten problem nieco szerzej wyjaśnić.

**PARTIA**

Pamiętacie okres powojenny? A może konkretnie lata 1936—38? W kraju szalał terror sanacji przeciw siłom po-

stepowym. Cynicznie i jawnie popierano faszystowskie rządy Hitlera, Mussoliniego i Franco. W mniej lub bardziej muflowanych formach domagano się pogromów żydowskich, takich, jakie miały miejsce w hitlerowskich Niemczech, nawiązania współpracy politycznej i wspólnej akcji odwetowej — Niemiec i Polski — przeciwko Związkowi Radzieckiemu.

Partia przewodziła. Przewodziła w okresie walki z rządami sanacji, okupacji i po wyzwoleniu. To pod jej przewodnictwem nasze społeczeństwo buduje nową ustrój społeczny — socjalizm.

To partia z trybuny VIII Plenum powiedziała narodowi prawdę. Przyznając się do błędów, partia równocześnie wysunęła konkretny program odnowy, który z kolei przed-

stawiła narodowi. Jakże najważniejsze założenia zawierał ten program?

Przed wszystkim partia zwróciła baczną uwagę na sprawy związane z przestrzeganiem ludowej praworządności. W zakładach pracy zostały zorganizowane samorządy robotnicze, a na wsi — samorząd chłopski. Partia oświadczyła, że popiera i będzie popierać spółdzielczość produkcyjną, z tym, że gospodarstwa zespołowe będą zakładane na zasadach dobrowoli. Wspólnie z ZSL opracowała program wzrostu produkcji rolnej na wsi. Narod przyjął ten program.

W początkowym okresie nowej polityki partii walka toczyła się o program polityczny, o kierunek rozwoju naszego kraju. Natomiast teraz chodzi o rzetelną jego realizację. Żadna bowiem inna partia nie jest zdolna wysunąć takiego realnego programu, jaki przedstawiła narodowi — PZPR.

Widziałem. Rzeczywiście dużo się buduje w Brzeźnicy. Ale czy tylko tam? Rozmawiałem z tamtejszymi gospodarzami na temat wyborów, które są dla nich w obecnej chwili centralnym zadaniem. Ludzie dyskutują nad kandydaturami zgłoszonymi przez partię polityczną i organizację masową, stawiają przed nimi konkretne zadania. Wiesz, że, by przyszłe rady były władzą silną i sprawiedliwą. Taka sama intencja kieruje się nasza partia.

Program działania partii na kręślony na VIII Plenum KC wymaga, by do rad weszli ludzie wartościowi, rożni, o wysokich walorach moralnych i politycznych. Przecież ci ludzie będą w praktyce realizować ten program. Stąd też partia, która wzięła na swoje barki trud kierowania życiem kraju i jest odpowiedzialna za to przed narodem, chce, by społeczeństwo polskie było zadowolone z pracy przyszłych rad. Partia, która pragnie przez wybory umocnić jedność narodu, ugruntować współpracę ze stronnictwami politycznymi, skupić wokół siebie i rad szerokie rzesze bezpartyjnych, przywiązuje tak wiele uwagi do obecnej kampanii wyborczej.

Chcemy, by przyszłe rady miały zaufanie wśród ludności, potrafiły realizować w praktyce program partii, oraz umacniać władzę ludową. Kampania wyborcza wymaga rzetelnej i trzeźwej oceny ludzi, którzy wejdą w skład przyszłych rad.

Partia nie prowadzi wyborów sama. Ma poparcie ze strony całego narodu. Współdziała ze stronnictwami politycznymi i organizacjami masowymi, które również wysuwają swoich kandydatów. Program partii, narodu i wszystkich stronnictw politycznych jest jeden — budowa socjalizmu. Chodzi o realizowanie tego budownictwa w praktyce, na swoim terenie.

E. WISZ

# Dlaczego właśnie partia?

Wówczas Komunistyczna Partia Polski wskazywała narodowi na niebezpieczeństwo grożące Polsce ze strony faszystów. KPP zorganizowała szeroki front ludowy do walki ze zdradziecką polityką sanacji, do walki z wyzyskiem i zacofaniem.

Ginęli najlepsi komuniści z miast i wsi. Brama Berezę Kartuskiej raz po raz zamykały się za tymi, którzy głosili narodowi prawdę. Wśród nich najczęściej było komunistów.

Potem... okupacja. Niemiecy speakerzy radiowi wrzeszczeli buńczucznie na cały świat: „Warszawa zdobyta! Wzięty Kraków. Rzeszów, Lublin. Koniec z Polską. Teraz przysła kolej na Moskwę. Komunizm musi zginąć”.

Przeliczyli się niemiecy faszyci. Komunizm nie został pokonany. Naród walczył. Z inicjatywy PPR zorganizowano Gwardię Ludową, która się przekształciła w Armię Ludową. Leciały w powietrze po ciagi wiozące amunicję, sorzet wojenny i woisko na front. W obronie ojczyzny oddają swoje życie polscy komuniści.

Pierwsze lata po wyzwoleniu... Reforma rolna. Chłopi otrzymują ziemię obszarową. Naród polski przygotowuje się teraz do odbudowy zniszczonego kraju. Ale za węglem czyha wróg. Mierzy ze swojej broni w pierśi tych, którzy chcą budować nową Polskę, wolną od wyzysku rodzimych i obcych kapitalistów. Wróg mierzy i strzela. Padają zabici, zamordowani. Z rąk band ginie wielu ofiarnych działaczy. Tam też byli członkowie partii.

W obronie młodego ludowego ustroju występują robotnicy, chłop i inteligenca. W tej walce przewodzi im partia.

Władze w swoje ręce bierze robotnik i chłop, ucza się rządzić.

Czy udział mas w rządzeniu krajem był do pomyślenia w okresie przedwojennym? Absolutnie. Żeby nie posadzić mnie o szermowanie tylko i wyłącznie ogólnymi stwierdzeniami — podam charakterystyczny przykład.

Oto np. w radzie miejskiej miasta Rzeszowa w roku 1935 (podaję za „Gazeta Rzeszowska” — ówczesnym organem BBWR) zasiadało 22 radnych, w skład której wchodziło: urzędników sędziowskich — 4, inżynierów — 2, adwokatów — 3, notariusz — 1, urzędników państwowych — 3, pedagogów — 4, kupców — 5. Nie było tam jednak miejsca dla robotników. A przecież była w tym czasie w Rzeszowie klasa robotnicza... Była, ale ją odsuwano od udziału w rządzeniu państwem.

Dzisiaj w radach zasiadają ludzie różnych zawodów — robotnicy, urzędnicy, lekarze, adwokaci, działacze społeczni. Na wsi decydujący głos odnośnie rozwoju gospodarczego i politycznego swojego terenu mają chłop. Szeroki udział mas ludowych w rządzeniu państwem — to też zasługa partii.

Partia przewodziła. Przewodziła w okresie walki z rządami sanacji, okupacji i po wyzwoleniu. To pod jej przewodnictwem nasze społeczeństwo buduje nową ustrój społeczny — socjalizm.

To partia z trybuny VIII Plenum powiedziała narodowi prawdę. Przyznając się do błędów, partia równocześnie wysunęła konkretny program odnowy, który z kolei przed-

stawiła narodowi. Jakże najważniejsze założenia zawierał ten program? Przed wszystkim partia zwróciła baczną uwagę na sprawy związane z przestrzeganiem ludowej praworządności. W zakładach pracy zostały zorganizowane samorządy robotnicze, a na wsi — samorząd chłopski. Partia oświadczyła, że popiera i będzie popierać spółdzielczość produkcyjną, z tym, że gospodarstwa zespołowe będą zakładane na zasadach dobrowoli. Wspólnie z ZSL opracowała program wzrostu produkcji rolnej na wsi. Narod przyjął ten program.

W początkowym okresie nowej polityki partii walka toczyła się o program polityczny, o kierunek rozwoju naszego kraju. Natomiast teraz chodzi o rzetelną jego realizację. Żadna bowiem inna partia nie jest zdolna wysunąć takiego realnego programu, jaki przedstawiła narodowi — PZPR.

Widziałem. Rzeczywiście dużo się buduje w Brzeźnicy. Ale czy tylko tam? Rozmawiałem z tamtejszymi gospodarzami na temat wyborów, które są dla nich w obecnej chwili centralnym zadaniem. Ludzie dyskutują nad kandydaturami zgłoszonymi przez partię polityczną i organizację masową, stawiają przed nimi konkretne zadania. Wiesz, że, by przyszłe rady były władzą silną i sprawiedliwą. Taka sama intencja kieruje się nasza partia.

Program działania partii na kręślony na VIII Plenum KC wymaga, by do rad weszli ludzie wartościowi, rożni, o wysokich walorach moralnych i politycznych. Przecież ci ludzie będą w praktyce realizować ten program. Stąd też partia, która wzięła na swoje barki trud kierowania życiem kraju i jest odpowiedzialna za to przed narodem, chce, by społeczeństwo polskie było zadowolone z pracy przyszłych rad. Partia, która pragnie przez wybory umocnić jedność narodu, ugruntować współpracę ze stronnictwami politycznymi, skupić wokół siebie i rad szerokie rzesze bezpartyjnych, przywiązuje tak wiele uwagi do obecnej kampanii wyborczej.

Chcemy, by przyszłe rady miały zaufanie wśród ludności, potrafiły realizować w praktyce program partii, oraz umacniać władzę ludową. Kampania wyborcza wymaga rzetelnej i trzeźwej oceny ludzi, którzy wejdą w skład przyszłych rad.

Partia nie prowadzi wyborów sama. Ma poparcie ze strony całego narodu. Współdziała ze stronnictwami politycznymi i organizacjami masowymi, które również wysuwają swoich kandydatów. Program partii, narodu i wszystkich stronnictw politycznych jest jeden — budowa socjalizmu. Chodzi o realizowanie tego budownictwa w praktyce, na swoim terenie.

E. WISZ

**Kandydaci Frontu Jedności Narodu**

## GŁOSY PRZYSZŁYCH GOSPODARZY

Dyskusja na temat rad z każdym dniem nabiera coraz więcej rozmachu. Nad tym, jak usprawnić pracę przyszłych rad narodowych i ich aparatu wykonawczego, kandydaci dyskutują nie tylko na zebraniach z wyborcami w swych okręgach.

Wypowiedzi kandydatów do Woj. Rady Narodowej, dotychczas przede wszystkim działalności przyszłej WRN.



Stanisław Wójcik

Inż. STANISŁAW WÓJCIK — sekretarz KW PZPR Rzeszów, działacz społeczny, kandydat do WRN z okręgu Debica mówi: Zamierzam wystąpić w przyszłej WRN z konkretnymi propozycjami, które przemyśleliśmy w wojewódzkiej Instancji partyjnej, odnośnie scalenia i skomasowania poszczególnych wydziałów w aparacie wykonawczym rzeszowskiej WRN. Jeśli obecnie w aparacie tym istnieje 33 wydziałów, to w ich miejsce widzielibyśmy 15—16 wydziałów, oddzielonych od balastu zbędnej biurokracji, z poważnie natomiast zwiększoną samodzielnością działania. Równocześnie kładłbym nacisk na podniesienie roli poszczególnych komisji rady, by wyszły z kręgu potrzeb „lokalno-gromadzkie”, a koncentrowały swą uwagę i działalność na zasadniczych problemach naszego województwa. Myślę też stawić w WRN sprawy okręgu Debica, który przecież znam od lat i gdzie często przebywam. Aktywizacja tego powiatu w dziedzinie rolnictwa, w przemyśle, kulturze, w przemyśle jest zadaniem pierwszoplanowym. Takie wielkie, a nie wykorzystane możliwości stworzenia sieci punktów przetwórstwa warzywniczego posiada Pilzno. Okolice

Debicy — Lubzina, Nagawczyca i inne — wrócić winny do zanikających tu obecnie, a tak oplacalnych i potrzebnych naszej gospodarce upraw przemysłowej rośliny „kok sagis”. Będę też starał się o wstawienie do perspektywicznego planu rozwoju naszego województwa linii kolejowej Debica — Jasło. Kolej ta, istniejąca w zamierzeniach debickiego powiatu od wielu lat, w przyszłości w bardzo poważny sposób przyczyni się może do aktywizacji tych terenów.

SZCZEPAN WOJDOWSKI — mistrz oponarski Debickich Zakładów Przemysłu Gumowego, kandydat okręgu Debica do WRN: W Woj. Radzie Narodowej zwrócić uwagę na zagadnienia drobnej wytwórczości i rzemiosła. Jako radny PRN Debica, byłem przewodniczącym komisji dla tych spraw. Problemy nowego nabytku dla rzemiosła, szkolenia nowych kadr, ożywienia obumierających, a tak potrzebnych gałęzi rzemiosła



Szczepan Wojdowski

jak bednarstwo, kowalstwo — to dziedzina, mimo pozorów, całkiem jeszcze zaniedbana.

IGNACY LIS — naczelny dyrektor Debickich Zakładów Przemysłu Gumowego, kandydat do Pow. Rady Narodowej w Debicy: W PRN zająć powinniśmy się m. in. sprawą wykorzystania surowców naturalnych — żwiru i piasku, w jakie obfituje dolina Wisłoki. Nie bardzo mi się podoba, że eksploatację prowadzą tu inne województwa.

Pałacą sprawą w powiecie są melioracje na przestrzeni Machowa, Łąk Górnych itp. Nie możemy też w przyszłej radzie zapominać o złych drogach

naszego powiatu. Straty jakie ponosi na tym nasza motoryzacja, są zbyt poważne.

RYSZARD DEBICKI — introligator, kandydat do PRN Debica: W radzie będę zabiegał o pierwszym rzędzie o sprawy rzemiosła na wsi. O ile w mieście problem ten jest jako tako rozwiązany, to wiesz nadal odczuwa brak elementarnych usług w tej dziedzinie. Po próbach organizowania punktów rzemieślniczych na wsi, spółdzielczość pracy wycyfuje się z tego odcinka, jako deficytowego. Widzę tu natomiast duże możliwości dla rzemiosła indywidualnego. Lecz pomoc i rozsądna polityka w tej sprawie przyszłej PRN jest niezbędna.

WŁADYSŁAW NOWAK — KANDYDUJE DO GRN W HARCIE, POW. BRZÓZÓW

Dotychczasowa działalność naszej GRN nie należała do najlepszych. Rada w przeciagu swej trzyletniej kadencji nie potrafiła w sposób bezpośredni nawiązać bliższego kontaktu z obywatelami gromady. Rada sobie, a obywatele sobie — tak bywało najczęściej. Wskutek tego wiele spraw pilnych zostało nie załatwionych, wiele spraw pominięto. Dlatego też przed przyszłą radą, a zwłaszcza przed radnymi stoją podwójne zadania. W naszej gromadzie roboty jest bardzo dużo. Ja osobiście jako kandydat do GRN będę się starał o realizację wszystkich planów, jakie postawili przed sobą członkowie Kółka Rolniczego w Harcie. W pierwszym rzędzie chodzi nam o dokończenie rozpoczętej kiedyś melioracji gruntów. Ponadto — ale to także sprawa nie nowa — dolożę wszelkich starań, aby w oznaczonym terminie doprowadzić do szczęśliwego końca budowę 11-klasowej szkoły w naszej wsi, by później (pracującą już obecnie cegielnią) wykorzystywać na produkcję cegły dla potrzeb budownictwa indywidualnego. Największą bolączką wszystkich jest budowa drogi przez wieś. Ten problem dla nas jest najważniejszy.

Do pełnej realizacji tego postulatów potrzeba dużej ofiarności zarówno radnych jak i wszystkich obywateli gromady.

## Premie za dostawy zwierząt rzeźnych dla państwa w I kwartale br.

Prezydium gromadzkich rad narodowych po dokonaniu wymiarów obowiązkowych dostaw zwierząt rzeźnych na rok bieżący — przystąpiły do uzgadniania z rolnikami terminów dostaw na poszczególne kwartały i miesiące. W niektórych powiatach jak Przemyśl, Gorlice, Jasło i Rzeszów — rolnicy starają się planować późniejsze terminy dostaw szczególnie na III i IV kwartał. Państwo nasze wprawdzie gwarantuje chłopom także w bieżącym roku, podobnie jak w latach ubiegłych — możliwość uzgodnienia sobie terminów dostaw zwierząt rzeźnych stosownie do posiadanych warunków produkcyjnych. Gospodarka nasza jednak wymaga równomiernych dostaw w okresie całego roku, aby w ten sposób zabezpieczyć ludność miasta i wsi w stałe zaopatrzenie w mięso, tłuszcz i wyroby mięsne.

Uchwała rządu zabezpiecza lepsze warunki i ceny zbytu szczególnie tym rolnikom, którzy wywiążą się z obowiązkowych dostaw zwierząt rzeźnych w pierwszym kwartale 1958 r. Rolnicy bowiem, którzy dostarczą trzodę na dostawy obowiązkowe w styczniu, lutym i marcu otrzymywać będą czterdziestoprocentową premię od podstawowej ceny trzody płaczonej w ramach obowiązkowych dostaw. Za dostawy natomiast wykonane od kwistnia do sierpnia rolnicy otrzymywać będą premie w wysokości dwadzieścia procent ceny podstawowej, a w pozostałych miesiącach tylko w wysokości 10 procent.

Jak z powyższego wynika, w interesie samych chłopów leży, aby terminy obowiązkowych dostaw żywcia ustalać sobie na miesiące pierwszego kwartału. Równocześnie zwraca się uwagę rolnikom, że wszyscy którzy ustalą sobie terminy dostaw na miesiące późniejsze — natomiast dostawy wykonają wcześniej, to jest przed terminem, bez zgody Prezydium Gromadzkiej Rady Narodowej — otrzymają premie tylko w wysokości dziesięć procent ceny skupu.

Rolnicy przy uzgadnianiu terminów dostaw powinni wziąć pod uwagę potrzeby gospodarstwa naszego państwa oraz własne korzyści, jakie uzyskają wykonując dostawy obowiązkowe w pierwszym kwartale br. Zwracamy uwagę prezydiom rad narodowych w tych gromadach, w których zaplanowany terminarz nie gwarantuje równomierności dostaw w całym roku, aby wspólnie z aktywnym gromadzkim przeanalizowali ponownie dotychczas ustalone terminy i aby w miarę możliwości dostosowały do potrzeb państwowych.

## Najpilniejsze zadania w związku z eksploatacją siarki

# DECYDUJE SUMA MAŁYCH WYSIŁKÓW

O siarce mówi się często i przy najróżnorodniejszych okazjach. Na temat przyszłych dochodów z siarki toczą się burzliwe dyskusje. Przewiduje się kto, ile i za ile będzie ją u nas kupować. Niewiele jednak mówi się o tym, co trzeba zrobić, aby bogactwo w postaci złóż siarkonośnych ukryte głęboko pod ziemią wydobyć i przerobić na gotowy produkt. Wiadomo jest ogólnie, że inwestorem, tzn. tym kto finansuje inwestycje kopalni i kombinatu przetwórczego — jest państwo. Wiadomo, że Czechosłowacja pomaga nam w budowie udzielając kredytu. Z tych faktów wyciąga się wnioski, że rola społeczeństwa i władz terenowych województwa rzeszowskiego może się ograniczać do biernej obserwacji i wyczekiwanie na okazję, do krytyki w wypadku napotkania na jakieś trudności, przy realizacji tych zamierzeń, bez precedensu w historii gospodarki naszego województwa. Wnioski jak najbardziej niesłuszne.

Ministerstwo Przemysłu Chemicznego z dyrektorem Kopalni jako bezpośrednim wykonawcą, nie będą w stanie wywiązać się z zadań w założonym i nieprzekraczalnym terminie, bez czynnego i zorganizowanego współdziałania całego szeregu instytucji terenowych. Zaczynając od rolnictwa poprzez handel, służbę zdrowia, oświatę i kulturę, gospodarkę komunalną, a kończąc na budownictwie, wszystkie te gałęzie gospodarki narodowej muszą włożyć swój wkład pracy w odpowiednim czasie i przewidzianych rozmiarach.

Dla czegoż zadania rolnictwa postawione są na pierwszym miejscu?

Inwestycje związane z budową kopalni i kombinatu siarkowego różnią się od wszystkich innych przede wszystkim tym, że lokalizacja ich jest przesądzona i nie może być dowolnie ustalona. Musi się budować tam gdzie występuje siarka.

Z tych więc terenów siarkonośnych usuwana jest gospodarka rolna, a na jej miejsce wchodzi przemysł. Tego trudnego i skomplikowanego przemieszczenia muszą dokonać władze rolne województwa. Od sprawnego ich działania zależy tempo przejmowania terenów przez przemysł. Każde opóźnienie w tym wypadku, pociągnie za sobą opóźnienie rozpoczęcia robót budowlanych. Dla uzyskania niezbędnej ilości terenu pod mające powstać zakłady przemysłowe, trzeba będzie przenieść trzy wieś łącznie z wszystkimi zabudowaniami. Będzie to wykonywane etapami w ciągu kilku lat, w miarę rozbudowywania się zakładu. Prace na tym odcinku są poważnie zaangażowane w formie przygotowania gruntów zamiennych i rozpoczęcia uzgadniania z mającymi się przesiedlać gospodarstwami. Czekają nas jednak ciężki i trudny okres realizacji tych na razie teoretycznych założeń. Tylko spokój i dużo dobrej woli z obu stron oraz pełne zrozumienie konieczności dokonania tego przykrego dla przenoszonych zabiegów, zapewnią jego należyte i terminowe przeprowadzenie.

Z nabytych doświadczeń możemy wyciągnąć wnioski, że nasz aparat handlu nie zawsze może sobie poradzić z zaopatrzeniem w artykuły codziennego użytku (szczególnie takie jak: pieczywo, wędliny, tłuszcze) większych skupisk ludzi oddalonych od istniejących placówek handlowych. Fakty takie są na porządku dziennym na budowach dróg i kolejek leśnych w powiatach: ustrzyckim, leskim i sanockim. Okolicznością usprawniającą do pewnego stopnia są wyjątkowo trudne warunki komunikacyjne. Należałoby jednak dla budowy kombinatu opracować szczegółowy plan zaopatrzenia, żeby nie być zmuszonym do improwizacji i latania dziur w dostawach, co zwykle odbywa się kosztem ludności najbliższych osiedli.

Kilkutysięczna załoga budowy kombinatu i kopalni musi być zaopatrzona w terminie

i w dostateczną ilość niezbędnych artykułów.

Ciężkie warunki pracy, brak doświadczenia załogi przy niespotykanych dotąd u nas pracach górniczych, powodować będą przynajmniej początkowo, poważne możliwości zwiększenia ilości wypadków przy pracy. Dlatego też niezbędne jest zorganizowanie należytej opieki lekarskiej. Zapewnić ona musi pomoc w nagłych wypadkach, jak również przeprowadzenie systematycznych badań załogi pracującej w warunkach groźących zatruciem organizmu siarkowodorem.

Równolegle należy prowadzić badania nad szkodliwością wycieków z kopalni i zakładu przetwórczego, jak również odprowadzanie wody przemysłowych, dla zdrowia mieszkańców osiedli położonych w sąsiedztwie kombinatu. W tym celu niezbędne jest założenie szeregu stacji pomiarowych, badających stopy stężenia szkodliwych składników w powietrzu i w wodzie. Obowiązek czuwania nad realizacją tego, spada na barki Wojewódzkiej Stacji Sanitarnej - Epidemiologicznej. W wypadku stwierdzenia za-

**TADEUSZ  
WALEWSKI**  
przewodniczący  
WKPG

truwania powietrza lub wody przez zakłady, należy egzekwować stosowanie urządzeń oczyszczających.

Fakt rozpoczęcia eksploatacji siarki, budowy kopalni i zakładów przerobczych, opartych na siarce jako surowcu — jest czynnikiem wysoce „miastotwórczym”.

W związku z tym powstaną nowe osiedla, a nawet miasta z liczbą ludności 10 — 15 tys. mieszkańców.

Zaspokojenie potrzeb kulturalnych przez odpowiednią ilość szkół, bibliotek, kin, domów kultury, czy świetlic — to rzecz wymagająca wiele wysiłków i nakładów finansowych. Musimy ustalić w jaki sposób zadanie to będziemy realizować. Trudności na tym odcinku występować będą w tempie przyspieszonym w pierwszych latach budowy, ze względu na konieczny wzmocniony przyływ ludzi w okresie budowy i uruchomienia zakładu.

Najpoważniejsze jednak zadania ciążyą na naszych przedsiębiorstwach budowlanych, od ich pracy zależeć będzie przede wszystkim dotrzymanie terminu uruchomienia w roku 1961 pierwszego etapu budowy zakładu. Termin ten nie może być w żadnym wypadku przekroczony, ponieważ związane są z nim nasze umowy na dostawę siarki.

Staraliśmy się ażeby generalnym wykonawcą było przedsiębiorstwo budowlane z naszego terenu. Starania nasze zostały uwieńczone pomyślnym wynikiem. Zdobyliśmy zaufanie władz państwowych, które powierzyły Rzeszowskiemu Przemysłowemu Zjednoczeniu Budowlanemu ten zaszczytny obowiązek. Zaufania tego zawieść nam nie wolno. Robota musi być wykonana tak pod względem jakości, jak i terminu bez zarzutu. Na budowę tę powinny pójść najlepsze nasze siły techniczne, a każdy z członków załogi winien zdawać sobie sprawę z tego, że na tej budowie musi dać z siebie wszystko na co go stać.

Tych kilka przykładów nie wyczerpuje w pełni powiązań budowy kombinatu siarkowego z całością gospodarki naszego województwa i z jej poszczególnymi komórkami. W niektórych wypadkach będą to powiązania mocne — bezpośrednio, a czasami będą to cienie, ledwie dostrzegalne niteczki.

Niewątpliwym jest fakt, że żadne z tych powiązań nie mogą być zerwane bez szkody dla sprawy.

Wielkie budowle powstają z poszczególnych cegiełek. Wielkie dzieła są sumą małych wysiłków poszczególnych ludzi. Ambicją każdego obywatela Rzeszowszczyzny, w którego rękach znajdzie się choćby najmniejsza częśćka budowy kombinatu, winno być wywiążanie się ze swego obowiązku bez reszty.

## Pierwsza w tym roku



8 stycznia br., w Stoczni im. Komuny Paryskiej w Gdyni, wodowano pierwszą w tym roku jednostkę. Był nią trawler rybacki typu B-14, przeznaczony dla armatora krajowego.

Na zdjęciu: Moment wodowania statku.

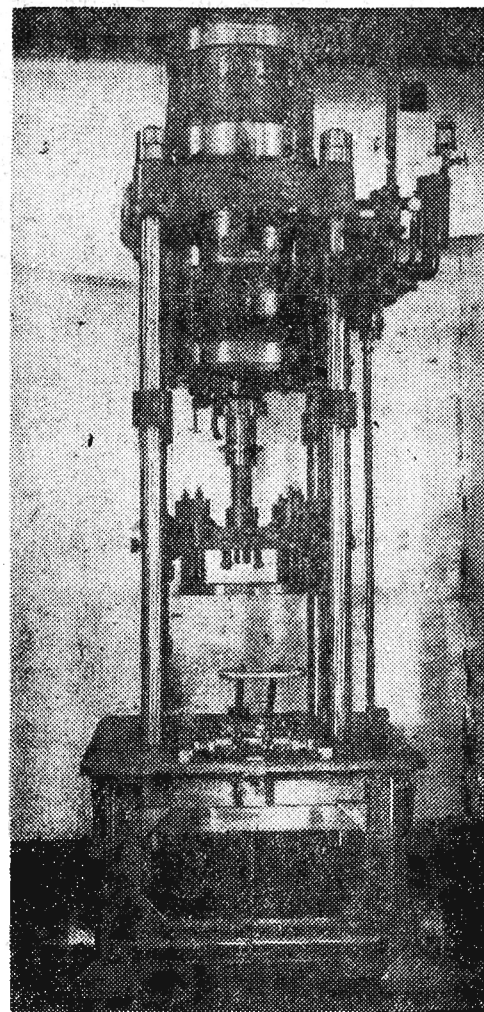
CAF - fot. BŁAZEWICZ

## Monografia „Fredrum”

Wojewódzka Poradnia Kulturalna - Oświatowa przy WDK w Rzeszowie opracowuje pod kierownictwem literackim Jerzego Pleśniarowicza monografię „Fredrum”. Materiały o przemysłowym teatrze zebrał i napisał długoletni reżyser „Fredrum” Adam Wysocki.

Prace monograficzne zakończone zostaną jeszcze w tym kwartale. (nel)

## Prasę do tłoczenia lamp kinoskopowych wyprodukowała Huta Stalowa Wola



Na zdjęciu: prasa pneumatyczna do tłoczenia lamp kinoskopowych. Foto (B)

(Inf. wł.) Ostatnio Huta Stalowa Wola wyprodukowała 6 sztuk pras pneumatycznych dla Zakładów Szkolarskich w Orzarowie i dla Jeleniogórskiej Wytwórni Sprzetu Optycznego. Prasa o nacisku 27 ton przy ciśnieniu 7 atm. służy nie tylko do tłoczenia lamp kinoskopowych, ale również do innych detali z blachy, zaś przy dodatkowym urządzeniu ogrzewczym i do mas plastycznych.

Dokumentację techniczną opracowało Centralne Biuro Aparatury Chemicznej w Radomiu. Technologia produkcji opracowali inżynierowie wydz. M-11, a

to inż. Kazimierz Stowik, Władysław Rachwał i Jerzy Zasowski. Według harmonogramu prac Huta miała wyprodukować jedną prasę w 1957 roku, pozostałe w I kwartale 1958 roku. Tymczasem cała seria została wykonana do końca ubr.

Warto dodać, że prasy tego typu, ale o nacisku tylko 9 ton, sprowadzone z zagranicy, kosztowały pół miliona złotych w dewizach. Prasa pneumatyczna wyprodukowana przez Hutę Stalową Wola, kosztuje tylko około 150 tysięcy złotych. (wb)

(Inf. wł.) Już od dawna aktyw gospodarczy pow. strzyżowski ubiegał się o zlokalizowanie w Strzyżowie większego zakładu produkcyjnego, aby w ten sposób zaktywizować ten poważnie opóźniony pod względem uprzemysłowienia rejon województwa. Głównie chodziło o zlokalizowanie fabryki płyt spilśniowych.

Niestety, ze względu na przeszkody techniczne (możliwość odpływu wody, zawierającej szereg trujących substancji, jedynie do Wisłoka, co powodowałoby

## W Strzyżowie zlokalizowano fabrykę mebli

zatrucie ryb i zanieczyszczenie wód na dużej przestrzeni). Zakład nie mógł być zlokalizowany w Strzyżowie i — jak już donosiliśmy — powstanie on w rejonie Przemyśla.

W Strzyżowie natomiast zlokalizowany został duży

zakład produkcji mebli, którego poważny brak odczuwa woj. rzeszowski.

Na budowę zakładu (którego rozpoczęcie się już w br.) Wojewódzka Rada Narodowa przeznaczyła kwotę 5 mln zł. Dalszych ok. 3 mln zł wygospodaruje PRN w Strzyżowie — resztę zaś kosztów budowy pokryje się z funduszy centralnych. Dokumentację techniczną - kosztorysowa zakładu opracowuje inwestor centralny, tj. Biuro Projektów Ministerstwa Leśnictwa i Przemysłu Drzewnego. (j)

## GADUŁY 1957 ROKU

Według statystyk Amerykańskiego Towarzystwa Telefonicznego i Telegrafów, w roku 1957 najwięcej zamiejscowych (i międzypaństwowych) rozmów telefonicznych przeprowadzili mieszkańcy Alaski: 630 rozmów na jednego mieszkańca. Pobili oni tym samym wieloletni rekord telefoniczny należący do mieszkańców Hawaj, którzy w 1937 roku zajęli drugie miejsce (331 rozmów na jednego mieszkańca). Na trzecim miejscu uplasowali się Kanadyjczycy (481), a czwartym — Szwedzi (455). Przeciętne światowe rozmowy telefoniczne wyniosła w 1957 roku 51 rozmów na jednego mieszkańca.

# Za 3 kg czarnej jagody 1 dolar

(Inf. wł.) Nasze owoce leśne: jagody, dzika róża, tarninu, a ponadto grzyby, cieszą się wielkim powodzeniem nie tylko na rynku krajowym, ale także i zagranicznym. Istniejące w Głogowie Przedsiębiorstwo Leśnej Produkcji Nierdzewnej „Las” wystąpiło w ubiegłym roku do Anglii — 123.986 kg świeżej czarnej jagody, 13 ton mrożonki do USA i 3 tony suszonej jagody czarnej.

Zapotrzebowanie na owoce za granicą jest b. duże. Eksportowany towar przynosi na szę gospodarce duże dochody. Np. za 3 kg jagody czarnej otrzymujemy 1 dolar.

Poza skupem owoców leśnych Przedsiębiorstwo „Las” prowadzi skup i wysyłkę dziczyzny. Np. w ubiegłym roku wysłano do Francji 2 tys. szt. zająca. W chwili obecnej przedsiębiorstwo przygotowuje do Francji i Szwajcarii 2.995 sztuk kuropatki.

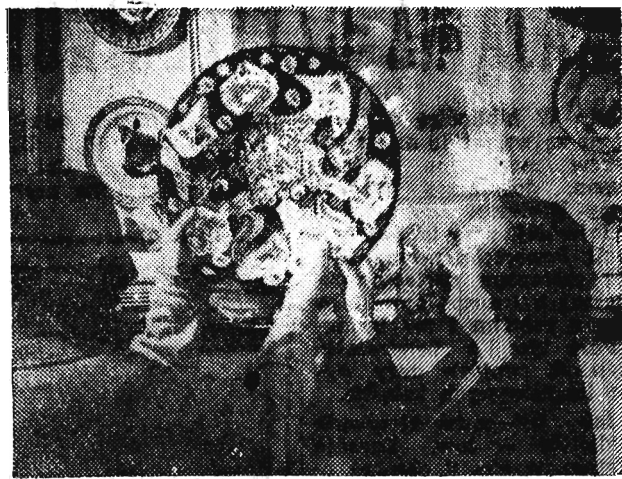
Na rynek krajowy wysłano w ubr. 2 tony malin, około 20 ton bzu czarnego, róży, tarczyny i jarzębiny, 500 kg grzybów, z czego 70 proc. przeznaczono na eksport.

Mieszkańcy naszego województwa nie narzekali na zię zaopatrzenie w jagody, grzyby. W chwili obecnej przedsiębiorstwo posiada jeszcze na składzie 2 tony mrożonki czarnej jagody. (nel)

# Podeszwy ze sztucznej skóry

(Inf. wł.) Różne nosiliśmy już podeszwy — do mikrołupy i skór gęsimi włóknami. Dużym powodzeniem wśród kupujących cieszyły się także obuwie na tak zwanej masie. A w najbliższej przyszłości nosić będziemy bućki na sztucznej skórze. W Zohatynie bowiem (powiat Sanok) powstał warsztat wyrobu sztucznej skóry podeszwowej, prowadzony przez M. Robla i A. Huczkę. Skórę tę produkuje się z odpadów skóry, łącząc je ze sztucznym tworzywem, zwanym polioplastem, albo lateksiem czy liokelem. Mieszanka ta twardnieje w prasach hydraulicznych o ciśnieniu około 300 atmosfer.

Warto zaznaczyć, że koszt sztucznej zółkowej skóry będzie stosunkowo niski — 60 zł za 1 kg.



Helena i Lech Grzeskiewiczowie, to znani warszawscy artyści-plastycy. Zasadniczą ich specjalnością jest malarstwo ścienne. Współpracowali przy zdobieniu kamieniczek Starego

Miasta w Warszawie, Poznaniu i Lublinie. Oprócz malarstwa ściennego interesują się również od 1948 roku ceramiką. (Znane są m. in. ich żyrandole zdobiące Pałac Kultury i Nauki). Piękne talerze, widoczne na zdjęciu, zdobyły wielkie uznanie na Tennale we Włoszech. Obecnie małżonkowie Grzeskiewiczowie przygotowują wystawę swych prac w Argentynie. CAF — fot. KUBIAK-MATUSZEWSKI

# 625 pożarów zanotowano w naszym województwie w uhr.

(Inf. wł.) W ubiegłym roku w województwie naszym zanotowano 625 pożarów (w stosunku do 1956 roku tylko jeden pożar więcej). Większość pożarów powstała na skutek nieostrożności osób dorosłych, porzucanie niedopalek papierosów, niewyłączanie grzejników i kuchenek elektrycznych itp.

Najwięcej pożarów w ubr. było w powiecie tarnobrzesckim, bo 49. Natomiast bardzo mało w powiatach leskim, sanockim i łanckim.

Jak poinformowała nas Wojewódzka Komenda Straży Pożarnej większość pożarów zanotowano na wsi. Jest to m. in. z winy wiejskich zespołów kontrolnych, które nie przeprowadzają kontroli po domach. A mieszkańcy wsi nie zawsze przestrzegają przepisów przeciwpożarowych. Duże nasilenie pożarów jest w okresie letnim: czerwiec, lipiec i sierpień. Dlatego też prezycja rad narodowych powinny pomyśleć o wybudowaniu na własnym terenie zbiorników, zapor, aby nie powtórzyła się ubiegłoroczna historia. W Kolbuszowej wybuchł bowiem w ubiegłym roku groźny pożar. Na miejsce pożaru przyjechało 21 straży pożarnej, niestety, ognia nie zdołano ugasić, ponieważ nie było wody.

Ogółem straty wyrządzone przez pożary w ubiegłym roku wyniosły 13 mln 707 tys. zł. W stosunku do roku 1956 wzrosły o 4 miliony.

W samym Rzeszowie było tylko 3 pożary, spowodowane przez nieostrożność osób dorosłych. (nel)

# SPORT

## PEŁN IRLANDIA IS FINALISTA PIŁKARSKICH MISTRZOSTW ŚWIATA

Rozegrany w Belfastie decydujący mecz z cyklu eliminacji do piłkarskich mistrzostw świata pomiędzy Pln. Irlandią i Włochami zakończył się nieoczekiwanym zwycięstwem Irlandczyków 2:1 (2:0). Tak więc Irlandia Północna jako 16 zespół walczący będzie w Szwecji o tytuł mistrza świata.

## WALIA — IZRAEL 2:0

Walia po zwycięstwie nad Izraelem 2:0 (1:0) jest już „jedną nogą” w finale piłkarskich mistrzostw świata. W meczu w Tel Awiwie walczono bardzo zaciekłe. Goście byli jednak zespołem lepszym, a przede wszystkim wzięc i celnie strzelali, odnosząc w pełni zasłużone zwycięstwo.



„OGNIWO” REDIVIVUS

Zarząd Główny Związku Zawodowego Pracowników Gospodarki Komunalnej informuje nas, że po kilkuletniej przerwie znawia działalność związkowego ruchu sportowego Komunalnych i Państwowych, w postaci regulaminowej Federacji sportowej „Ogniwo”, działającej w ramach obu wymienionych związków zawodowych.

Zadaniem Federacji jak się dowiadujemy będzie stwarzanie

warunków do powstawania klubów i koł sportowych, pomocy dla ich działalności i opieka nad rozwojem sportu wyczynowego i sportów masowych.

Komisja organizacyjna Federacji zwróciła się do klubów sportowych byłego Zrzeszenia Sportowego „Ogniwo” — zwłaszcza klubów brzożowych zakładów kopalnianych, klubów działających przy radach narodowych oraz tych, które należały poprzednio do Zrzeszenia Sportowego „Ogniwo”, a dotychczas nie ustaliły swojej przynależności do Federacji — o zgłoszenie swego przystąpienia do Federacji Sportowej „Ogniwo”.

Równocześnie komisja organizacyjna zwróciła się z apelem do byłych działaczy ZS „Ogniwo”, do tych wszystkich, których ofiarność, praca i zapal złożyły się na osiągnięcia sportowe i organizacyjne byłego zrzeszenia — aby swoim doświadczeniem i pracą włączyli się do prac powstającej Federacji.

Tego rodzaju komunikat prasowy otrzymały wszystkie redakcje w kraju. Zastanawialiśmy się w gronie kolegów dziennikarzy, interesujących się problemami wychowania fizycznego i sportu, dlaczego więc zlikwidowano przed rokiem zrzeszenia sportowe, skoro obecnie reaktywuje się je napowrót w postaci „Federacji”.

Nie mogliśmy sobie wytłumaczyć, komu zależało na tym, by tak nabałaganic w naszym ruchu sportowym. Wielu starych, uczciwych działaczy oraz czynnych sportowców dostaje po prostu „kołowaczyni” z powodu tej — nie wiadomo której z rządu — reorganizacji. Ciągłe eksperymentujemy, ciągle szukamy nowych dróg i jakoś nie możemy tej drogi znaleźć. Likwidując zrzeszenia, uzasadniało się to posunięciem koniecznością usunięcia błędów i wypaczeń w dziedzinie wychowania fizycznego i sportu, powstałych w poprzednim okresie. Wyobraźcie sobie drodzy działacze, jak „młotlik” powstał na tzw. szczeblu powiatu.

Mam wrażenie że w tej materii wypowiedzą się sami działacze. Czekamy na pierwsze głosy w dyskusji.

## PRZED WALNYM ZEBRANIEM RZESZOWSKIEGO OKRĘGOWEGO ZWIĄZKU BRYDZA SPORTOWEGO

W najbliższą niedzielę, tj. 19 bm. odbędzie się w Rzeszowie walne zebranie Rzeszowskiego Okręgowego Związku Brydza Sportowego. Tematem obrad będzie ustalenie planu działania, a w



szczegółności uchwalenie regulaminu i terminarza rozgrywek brydżowych ligi okręgowej. Podczas narady powołane zostaną równocześnie władze okręgu.

Zebrańie powyższe odbędzie się o godz. 11 w sali WDK (II p.). Wszystkie zainteresowane sekcje brydża sportowego mogą zgłosić swój udział w mistrzostwach jeszcze w dniu 19 bm. do godz. 11.

W Przemyslu rozegrany został towarzyski mecz brydża sportowego pomiędzy miejscowymi drużynami Startu i Czuwaju. Zakończył się on zwycięstwem Startu 49:27 (20:8).

Zespoły wystąpiły w następujących składach:

**CZUWAJ:** Drzewiński II, Janusz, Mazurkiewicz, Zajęzłowski.

**START:** T. Drzewiński, Kozioł, Nikolski, Sędziowiłł: Gaska i Podwyżyski.

Poprzednie spotkanie, rozegrane pomiędzy wymienionymi drużynami, zakończyło się również zwycięstwem Startu w stosunku 53:41 (30:15).

Jak dowiadujemy się, w Rzeszowie zorganizowano już dwie drużyny brydża sportowego a to przy WDK oraz przy WZPS. Trzecia sekcja powstać ma przy WRN.



OSILOBODZENIE

Bez podpisu

Stawni artyści — Ludmiła Czerina i Maurice Chevalier tym razem w charakterze kelnerów obsługują starców podczas przyjęcia, zorganizowanego przez Towarzystwo Dobroczynności w Paryżu. CAF



## Pracownicy poszukiwani

TECHNIKA MECHANIKA ze znajomością przyrządów do obróbki skrawaniem, SLUSARZA REMONTU maszyn oraz TOKARZA zatrudnia od zaraz Warsztaty Zasadniczej Szkoły Metalowej w Rzeszowie, ul. Hoffmanowej 5. Reflektujemy na siły wysokokwalifikowane z praktyką. K-073/2

KAŻDĄ ILOŚĆ

# MOSZCZU JABŁKOWEGO

od przedsiębiorstw uspojechnionych jak i bezpośrednio od producenta z a k u p i m y.

Wymagany konserwant — SO<sub>2</sub>.

Oferty z załączoną analizą oraz podaniem ilości i ceną należy składać pod adresem:

**STOLECZNE WYTWORNI WYN I MIODÓW PITNYCH P. T.**  
**WARSZAWA, ul. Radzymińska 66**  
 tel. 905-22, 904-66, wewn. 13. K-070/3

## KONKURS

Rzeszowskie Przedsiębiorstwo Remontowe P. T. M. B. w Rzeszowie

**OGŁASZA KONKURS na stanowisko GŁÓWNEGO KSIĘGOWEGO**

Wymagane kwalifikacje: wykształcenie co najmniej średnie, znajomość księgowości przemysłowej i pięć lat pracy na kierowniczym stanowisku finansowo — księgowym. Kandydaci winni złożyć podanie i życiorys z odpisami świadectw i zaświadczeń w terminie do dnia 25. I. 1958 r. w Zarządzie Przedsiębiorstwa przy ul. 3 Maja 11 II p. K-077/2

PRZEDSIĘBIORSTWO BUDOWNICTWA TERENOWEGO w SANOKU, ul. Waryńskiego 19

## Ogłasza sprzedaż licytacyjną

NA KLACZ (pociągowa) żrebną, lat 5 oraz na konia pociągowego lat 6. Cena wywoławcza na klacz wynosi 10.000 zł, natomiast na konia 6.000 zł. Konie można oglądać po uprzednim zgłoszeniu się w Sekcji Sprzętu i Transportu, Sanok, ul. Waryńskiego 19, od godz. 8 — 15. Udział w kupnie mogą brać przedsiębiorstwa państwowe, spółdzielcze i prywatne. Sprzedaż licytacyjna odbędzie się dnia 29. I. 1958 r. o godz. 9. K-066

WZGS

## Zakład Remontowo Montażowy

W RZESZOWIE, ul. Zeromskiego 12

przyjmuje do wykonania

# ROBOTY TOKARSKIE

średnica toczenia od 12 — 600 mm  
 długość toczenia do 2800 mm

**SPECJALIZACJA:**  
 Regeneracja części młynskich, cegielni oraz silników spalinowych. K-068/2

RZESZOWSKIE ZAKŁADY PRZ ETWORSTWA OWOCOWO-WARZYWNEGO w Rzeszowie ul. Śniadeckich 1/3, telefon 19-12

## OGŁASZAJĄ PRZETARG

na wykonanie

następujących prac:

- 1) Montaż 2 samorazarek amoniakalnych produkcji radzieckiej marki „Nema”
- 2) Montaż kotła lokomobilowego pow. ogrzewalnej 21 m<sup>2</sup>
- 3) Wykonanie komina stalowego do powyższego kotła
- 4) Wiercenie oraz czyszczenie studni

W przetargu mogą brać udział przedsiębiorstwa państwowe, spółdzielcze i prywatne. Oferty kierować należy na adres w/w. K-061/1

## Obwieszczenie o przetargu

Zakłady Przemysłu Gumowego „DRBICA” w Dębicy

**ogłaszają przetarg NIEOGRANICZONY**

w dniu 8. II. 1958 r. w siedzibie Zakładów o godzinie 10 NA SPRZEDAŻ

4 szt. motocykli typu „WFM” za cenę wywołania (każdy) zł 2.500  
 2 szt. motocykli typu „SHL” za cenę wywołania (każdy) zł 2.500  
 2 szt. motocykli typu „BMW”-350 ccm, za cenę wywołania ml 2.500

W przetargu mogą wziąć udział przedsiębiorstwa państwowe, przedsiębiorstwa prywatne, spółdzielnie, organizacje społeczne i osoby fizyczne, za złożeniem najpóźniej w przeddzień przetargu wadium w wysokości 10 procent ceny wywołania motocykli poszczególnych typów. Oględzin pojazdów można dokonywać w siedzibie Zakładów w dniach 24 i 25 I. oraz 4 i 6 II. 1958 r. w godzinach przedpołudniowych. Zgłoszenia w Oddziale Konstrukcyjnym. K-076/3

## Ogłoszenia drobne

### Podziękowanie

NAJSERDECZNIEJSZE podziękowanie za przychylnie załatwienie prośby mieszkańców ul. Świerczewskiego 23 w Sanoku, ul. Świerczewskiego 23 w Sanoku, w sprawie zaistnienia wodociągu, a tym samym wyrządzenia dużej przysługi dziesięciu licznym rodzinom, tą drogą składają Prezydium Miejskiej Rady Narodowej w Sanoku — lokatorzy. Pg-020/1

### Lokale

MIESZKANIE 2 pokoje z kuchnią, z wszystkimi wygodami (śródmieście Słupska) zamienić na podobne w Rzeszowie względnie Gorlicach, Krośnie lub Sanoku. Zwrot kosztów przeprowadzki. Kobiernyński, Słupsk — Wojska Polskiego 51. Pg-019/1

### Kupno

KUPIĘ pilnie — silniki elektryczne 3 — 3,5 KW. 2800 obr. na min. i około 1 KW — 1400 obr. J. Dobrowolski — Rzeszów, ul. Turkienicza 31. G-040/2

W każdym kiosku „Ruchu” na każdym dworcu kolejowym

# „TIK-TAK”

Nowość dla wszystkich K-044/3

# NOWA KARUZELA

16 STRON 1ZŁOTY

K-075



Piątek 17 STYCZNIA 1958 r.

Dzysur nocny: Apteka Społeczna nr 81, plac Wolności 17. Dzysur staly: Apteka Społeczna nr 4, ul. Dąbrowskiego 55 w niedzielę i święta czynna od godz. 10 do 13. Pogotowie Ratunkowe, tel. 00, ul. Obrońców Stalingradu 29. Pogotowie MO: tel. 07. Straż Pożarna: tel. 08, ul. Mickiewicza 10.

TEATR TEATR IM. WANDY SIEMASZKOWEJ — godz. 15 — Kot w butach, godz. 19 — Balladyna

KINA RZESZÓW ZORZA (ul. 3 Maja) — Na trasie do Bordeaux — godz. 16, 18 i 20. SWIT (ul. Langiewicza) — Przygody Pata i Patachona — godz. 16, 18 i 20.

APOLLO (ul. W. Hibnera) — Mordercy są wśród nas — godz. 17 i 19. PRZODOWNIK (ul. Pstrowskiego) — Ostatnia walka Apacza — godz. 17 i 19.

WDK (ul. Okrzei 7) — nieczynne. MEWA (ul. Dąbrowskiego) — Czerdziesty pierwszy — godz. 17 i 19.

GÓRNO ZDROWIE — Pięćlorazki GŁOGÓW ZWIĄZKOWE — nieczynne TYCZYŃSKARB — Bohaterowie są zmagani

UWAGA: Repertuar kin podajemy wg informacji CWF.

BIBLIOTEKI

Biblioteka i czytelnia Wojewódzkiego Ośrodka Propagandy Partyjnej (ul. 3 Maja 23) czynna w poniedziałki, piątki i soboty od godz. 13-18, we wtorki od 13-16. Wojewódzka i Miejska Biblioteka Publiczna w Rzeszowie ul. Tkaczowa. Wypożyczalnia i czytelnia dla dorosłych czynna od godz. 10-19.

Wojewódzka Biblioteka Pedagogiczna (plac Zwycięstwa) dla nauczycieli i osób przygotowujących się do zawodu nauczycielskiego czynna od 8-20.

Biblioteka Techniczna NOT w Rzeszowie ul. 1 Maja (gmach WRN). Wypożyczalnia i czytelnia czynna od godz. 15-19.

Biblioteka WDK (ul. Okrzei 7) czynna we wtorki, środy, czwartki i piątki od godz. 15-19 w niedziele od godz. 10-14.

Biblioteka i wypożyczalnia Woj. Poradni Kulturalno-Oświatowej — czynna od godz. 8-16.

FOTOPLASTIKON — (ul. 3 Maja 9a) — w podwórzu) czynny codziennie od 9-20 — w programie wystawa światowa w Paryżu w 1937 r.

HALA SPORTOWA (ul. Lwowska) — godz. 19 — Występ zespołu „SLASK”

DIA Kwieciego... Coś smaczniejszego

CO DZIŚ NA OBIAD? ZUPA z dyni. KNEDLE ziemniaczane z grzybami.

HERBATA. KNEDLE: 5 dkg suszonych grzybów ugotować, odcedzić. Razem z pokrajaną, usmażoną na tłuszczu cebulą i namoczoną w mleku lub wodzie odcisniętą bułką (3 dkg) przepuścić przez maszynkę. Do masy dodać soli, pieprzu i 2 dkg tartej bułki.

Przyrządzić ciasto ziemniaczane z 1 kg ugotowanych i przepuszczonych przez maszynkę ziemniaków, 30 dkg mąki, 1 jajko. Kształtować knedle, nadziewając je masą grzybową. Ugotować w wybiarce łyżką cedzakową na cedzaku, przelać gorącą wodą, osączyć. Polać maseł zrumienionym z tartą bułką.

Dziś film pt. „Gabinet dr Caligari“

Rada Dyskusyjnego Klubu Filmowego w Rzeszowie zawiadamia członków, że projekcja filmu pt. „Gabinet dr Caligari“ odbędzie się w dniu 18. bm. o godz. 16 w sali Woj. Domu Kultury ul. Okrzei. Równocześnie przypomina członkom klubu o wplataniu składek miesięcznych. Wpisuje przyjmują sekretariat ZW TPP-R codziennie od godz. 8 do 15 ul. Jagiellońska 6 i p.

Z planów perspektywicznych Rzeszowa

Na terenie Rzeszowa znajduje się obecnie 6 aptek otwartych. W najbliższych 8 latach przybędzie miastu dalszych 6 aptek, a to przy ul. Krakowskiej, w Staromieściu i na Pobitnym. Zaś w drugim etapie robót dowy miastu, zorganizowane

Staromieście i Staroniwa terenami magazynowymi

Pod budowę składów i magazynów wytypowano w dzielnicach Rzeszowa Staromieściu i Staroniwie obszar 70 ha. W planach rozwojowych miasta Rzeszowa przewiduje się również przeniesienie magazynów o charakterze tymczasowym z terenu śródmieścia, a te dotychczasowe lokale magazynowe przeznaczyć się dla rzemiosła.

KSIĄŻKI CZEKAJĄ NA CZYTELNIKÓW

Nie wszyscy mieszkańcy Rzeszowa zapewne wiedzą, iż Wojewódzki Ośrodek Propagandy Partyjnej, mieszczący się w budynku PKO przy ul. 3 Maja, posiada bogaty księgozbiór. Może i to było powodem, iż do biblioteki ośrodka nie zawsze zgłaszali się czytelnicy, poszukujący fachowych książek czy wydawnictw. Biblioteka posiada około 13 tys. tomów. Bogato reprezentowane są działy: ekonomii politycznej, filozofii, materializmu dialektycznego i historycznego, religioznawstwa (zawiera pozycje dawniej wydane i najnowsze), historii powszechnej, historii ruchu robotniczego, nauk przyrodniczych i

inne. W bibliotece zgromadzone są wszystkie dzieła klasyków marksizmu — leninizmu, dotychczas wydane tomy Wielkiej Encyklopedii Radzieckiej, zeszyty Encyklopedii Powszechnej oraz wybór czasopism społeczno-politycznych i gospodarczych w języku polskim i rosyjskim. Poza tym z beletrystyki czytelnik znajdzie duży wybór interesujących książek.

Jak informuje kierownik biblioteki — tow. Eugenia Wolsan, w chwili obecnej około 400 czytelników korzysta z usług biblioteki, w tym zyczącac przeważnie dzieła naukowe. Ułatwia im to przygotowanie się do egzaminów, najczęściej na studiach zocznych. Przychodzi również i młodzież szkolna.

Książki z dziedziny społeczno-politycznej są nieodzownym materiałem, potrzebnym w pracy aktywów partyjnego. Na miejscu w czytelnicy można również zapoznać się z aktualnymi problemami naszego życia politycznego i gospodarczego, omawianymi na łamach fachowych czasopism. A oto niektóre tytuły: „Ekonomista”, „Zeszyty teoretyczne”, „Handel Zagraniczny”, „Zagadnienie Ekonomiki Rolnej”.

Warto zapamiętać, iż biblioteka czynna jest w poniedziałki, piątki i soboty w godz. od 13-18, a we wtorki od godz. 13-16 (w tym dniu w ośrodku odbywają się zajęcia Wieczorowego Uniwersytetu Marksizmu - Leninizmu).

W planach perspektywicznych miasta Rzeszowa przewiduje się również przeniesienie magazynów o charakterze tymczasowym z terenu śródmieścia, a te dotychczasowe lokale magazynowe przeznaczyć się dla rzemiosła.

W planach perspektywicznych miasta Rzeszowa przewiduje się również przeniesienie magazynów o charakterze tymczasowym z terenu śródmieścia, a te dotychczasowe lokale magazynowe przeznaczyć się dla rzemiosła.

Uniwersytet Powszechny w Hyżnem może się poszczycić osiągnięciami

Na terenie powiatu rzeszowskiego zorganizowano 3 Wiejskie Uniwersytety Powszechne, a to

w Hyżnem, Budziwoju i Zalesiu. Spśród nich na szczególną uwagę zasługują Uniwersytet w Hyżnem. W dawnym pałacu pana Dzieduszyckiego, mieszczącym obecnie szkołę podstawową, odbywają się każdego wieczora zajęcia, na których jest sporo młodzieży i starszych. Zajęcia odbywają się trzy razy w tygodniu i obejmują wykłady z języka polskiego, matematyki, historii, geografii, sadownictwa, ogrodnictwa, warzywnictwa, rolnictwa, weterynarii, medycyny, biologii i prawa.

W okresie letnim każdy słuchacz Uniwersytetu prowadzi własne poletko uprawy warzyw oraz zajal się sadownictwem. — Sprowadzono około 800 sztuk drzewek, prowadzono hodowlę nutril, zorganizowano kurs zycia i gotowania dla dziewcząt, kurs jazdy motorowej, wystawę rolniczą i imprezy artystyczne. Ta wyjątkowa pracowitość młodzieży i kierownictwa Uniwersytetu na czele ze Stefanem Napiórkowskim sprawila, że na koncie dochodów uczelni znajduje się obecnie 16 tysięcy zł, które posłużą na kupno aparatu do wyświetlania filmów. Stanisław Dziedzie.

„Na trasie do Bordeaux”



Od dziś na ekranie kina „Zorza” w Rzeszowie wyświetlany jest film produkcyj francuskiej pt. „Na trasie do Bordeaux”. W roli głównej występuje Jean Gabin i Francoise Arnoul.

Odpowiadają na apel społecznego komitetu odbudowy kina w Rzeszowie

Na apel społecznego komitetu odbudowy b. kina „Henryka” w Rzeszowie powołanego z inicjatywy Koła Oficerów Rezerwy odpowiadają już dalsze zakłady pracy, przekazując pieniądze na konto Koła Oficerów Rezerwy przy ZW LPZ (nr konta 1317-9465, Narodowy Bank Polski, II Oddział Miejski w Rzeszowie).

Po Zarządzie Jajczarsko-Drobniarskim, MHD Gorlice, Lniance Głogów i PKS Rzeszów darowizny pieniężne na odbudowę kina złożyły:

Wojewódzki Zarząd Łączności — 1000 zł, Rzeszowskie Zakłady Materiałów Budowlanych — 300 zł i Okręgowy Zarząd Kin w Rzeszowie 2.000 zł.

OZK składając kwotę 2 tys. zł wzywa jednocześnie WSK, Fabrykę Sprzętu Gospodarczego, „Alime” i in. do składania darowizn pieniężnych na odbudowę b. kina „Henryka”.

„Szukaj wiatru w polu“

Znajdujące się od kilku lat na terenie Rzeszowszczyzny Stowarzyszenie Autorów — „Zaiks” Przedstawicielstwo Okręgowe w Rzeszowie, znane jest powszechnie ze swej działalności w dziedzinie pobierania opłat licencyjnych za organizację przedsięwzięć rozrywkowych. Byłoby ono o wiele bardziej popularne, gdyby zdobyło się na... zainstalowanie widocznej dla wszystkich tablicy informującej o miejscu swego locum. Organizatorom zabaw tańecznych skróciłoby to znacznie czas poszukiwań „czerwonego domku” pod lipami i załatwienie sprawy. S. D.

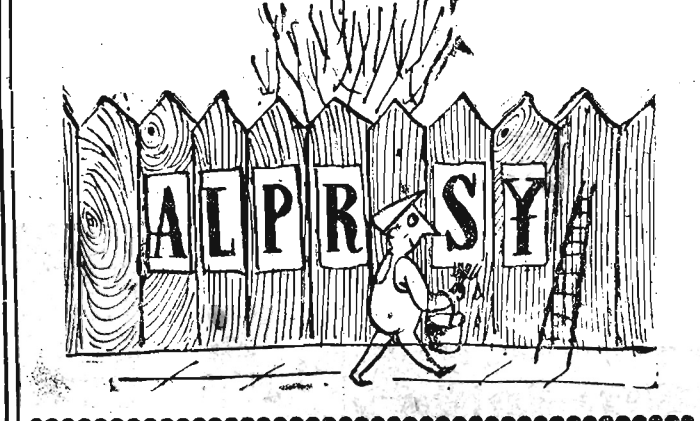
MPK w perspektywie 8-lecia

Wychodząc z założeń normatywnych określających liczbę przejazdów rocznych, należy stwierdzić że rzeszowskie MPK zaspokajają potrzeby miasta w około 65 proc.

Po ostatniej reorganizacji ogólna ilość tras wynosi 31 km, którą obsługuje 18 jednostek ze zdolnością przewozu 1300 pasażerów na godzinę. W perspektywie najbliższych lat zarówno długość tras jak i ilość jednostek obsługujących te trasy powiększy się. Dla stworzenia koncepcji rozwojowej MPK na rok 1965, zostało przeprowadzone specjalne studium określające (dla poszczególnych dzielnic) liczbę zatrudnienia i zatrudnienia i wykonywania stąd potoki ruchu w godzinach rannych i popołudniowych. W oparciu o te studium wyliczenia zostały uchwalone trasy i wielkości ruchu dla nich. W myśl tych założeń „Kolo” zostanie poszerzone na wschód, w związku z czym długość linii wzrosnie z 21 km do 44 km, a ilość taboru z 20 do 38 — łącznie z obsługą linii podmiejskich. (gr)

Tym razem rękawiczka

W dniu 3 bm. pracownik WZGS w Rzeszowie M. Rainczuk znalazł męską skórzaną rękawiczkę koloru brązowego przy ulicy Kopernika. Zguba do odebrania w Redakcji „Nowin Rzeszowskich” (Dział Miejski).



Na czym ma porząbać mięso?

Sklep mięsny przy ul. Grotgera w Rzeszowie cieszy się ogromnym powodzeniem. Od rana do wieczora jest tu pełno kupujących. Już samo położenie sklepu w pobliżu stacji kolejowej oraz równocześnie autobusowej, zapewnia sporo klientów.

Sklep jest systematycznie i dobrze zaopatrywany i otwierany we wcześniejszych godzinach, niż pozostałe sklepy. Wszystko więc wskazuje, iż kierownictwo troszczy się o konsumenta. Jedynie zastrzeżenia można by wysunąć do obsługi, a raczej rozmieszczenia stoisk.

Oto garść propozycji, nad którymi warto się zastanowić. Otóż lokal sklepowy, wprawdzie onszerny, ale wąski, posiada zasadniczo trzy wagi, a więc trzy stoiska. Na jednym z nich sprzedaje się wędliny i tuszeczki. Na drugim wyłacznie mięso — i trzecie rezerwowo. Czasem sprzedaje się tu także mięso. Nie można tu jednak porząbać mięsa, gdyż nie ma drugiego kloca. Ekspedientka nie jest obowiązana, tłumacząc się brakiem urzędzenia, do sprzedawania tutaj mięsa, a jeśli to czyni, to tylko wtedy gdy mięso może odkroić.

Najczęściej kilenci, gdy w sklepie panuje na przykład piątkowy i sobotni tłok, ustawiają się do tych dwu stoisk w kolejkę po mięso. Często jednak później okazuje się, że na drugim stoisku ekspedientka tego czy owego sprzedawcę nie może, bo... nie ma kloca. Proponujemy więc po prostu

RADIO

Program I na fail 1322 m Program dnia: 8.15 11.50. Wiadomości: 5.00 6.00 7.00 8.00 12.04 15.00 19.00 21.00 23.00. Od godz. 5.00 do 8.15 transmisja programu II 8.20 Muzyka baletowa 8.35 Muzyka i aktualności 9.00-11.50 Przerwa 12.10 Audycja dla wsi 12.20 Drobne utwory fortepianowe 12.30 Audycja literacka 13.00 Radziecka muzyka ludowa 13.25 Fala 56 13.40 „Na różnych instrumentach” 14.00 Audycja szkolna dla klas I i II pt. „Wasze muzyczne listy” z cyklu: „Dzieci słuchają muzyki” 14.20 Muzyka baletowa 15.06 „Z krajów socjalizmu” 15.20 „Rytm i piosenka” 16.00 Z życia Związku Radzieckiego 16.30 Kwadrans walców 17.00 Radiowy kurs nauki języka rosyjskiego 17.15 Polskie i radzieckie piosenki 17.35 Recital skrzypcowy Rostaia — Anglia, członka jury III Międzynarodowego Konkursu Skrzypcowego im. Henryka Wieniawskiego 18.00 „Sława i chwala” Iwaszkiewicza 18.20 „Jeźdźca” pogadanka mgr Stefania Falgoutskiej 18.30 Gra orkiestra taneczna 19.05 „Radiostacja w Salzburgu 1957 r.” 20.20 Wiersze Józefa Andrzeja Fraska 20.30 D. c. koncertu 21.26 Wiadomości sportowe 21.30 Miłośnikom lekkich piosenek 21.50 Audycja z cyklu: Człowiek w obliczu rewolucji technicznej 22.00 „Ze świata jazzu” 22.30 Melodie na dobranoc.

Program II na fail 367 i 3106 m

Program dnia: 6.40 15.05. Wiadomości: 5.00 6.00 7.00 8.00 8.30 12.04 16.00 18.30 23.30. 5.06 Muzyka poranna 6.10 Małe zespoły rozrywkowe 7.10 Muzyka popularna 7.45 „Gawęda dla drużynowych” 8.15 Melodie na organach kinowych 8.36 Orkiestry smyczkowe i kameralne 9.00 Audycja szkolna dla klas III „Spokojnie z dziećmi” — opowiadanie Tytusa Karpowicza 9.20 Audycja z cyklu „Ludowe zespoły regionalne” 9.40 Dla przedszkolki zabawy rytmiczne w opracowaniu Marii Wieman pt. „Święto Warszawy” 10.00 „Księżna pani” — opowiadanie Marii Suszyńskiej — Bałmanowej 11.00 W rytmie tanecznym 11.28 Koncert soliistów 12.10 Audycja dla wsi 12.20-15.05 Przerwa 15.10 Swojskie melodie 15.30 Dla dzieci odcinek 2 powieści Iwana Wasilenki „Artiomka” 16.08 Piosenki o Warszawie 16.25 Gra zespół Górkiewicza 16.50 „Z frontu techniki” 17.00 Koncert popołudniowy 18.00 Muzyka taneczna 18.35 Muzyka i aktualności 19.00 Koncert zyczeń 20.23 Kronika sportowa 20.35 Wązanka walców 20.45 „Japończy rybacy” — słuchowisko Wolfganga Weyrsucha 22.15 Wyznorna audycja kameralna 22.48 Muzyka taneczna 23.20 Schoenberg „Verklerte nacht” wg poematu Richarda Dehmela „Kobieta i świat”.

NOWINY RZESZOWSKIE

Wydaje Wydawnictwo Prasowe „Nowiny Rzeszowskie” RSW „Prasa”. Redakcja Kolegium. — Adres redakcji: Rzeszów, ul. Zeromskiego, budynek Komitetu Wojewódzkiego PZPR (III piętro). Telefon: Centrala 11-43, naczelny redaktor 10-75, zastępca redaktora naczelnego 16-06, sekretarz redakcji, wewn. 17, dział ekonomiczno-rolny, wewn. 80, dział kulturalny, wewn. 88, dział miejski, wewn. 83, dział sportowy, dział informacyjny 13-94, dział terenowy, wewn. 15, dział łączności z czytelnikami, wewn. 91. Redakcja nocna 10-17 (18-36). Administracja, tel. 18-56, finansowy, wewn. 78, wydawca, wewn. 77, administracja, wewn. 72. Oddziały redakcji: Przemysł, ulica Waryńskiego nr 13, tel. 27-00. Krosno, ul. Stowackiego 6 (II piętro, pokój) 22, tel. 498. Mielec, plac Dzierżyńskiego (KP PZPR) — tel. 207, 104.30. Stalowa Wola, ul. Wolności (bud. FMRN) tel. 261. Biuro Reklam i Ogłoszeń — 18-52. Cena prenumeraty pocztowej miesięczna 10 zł, kwartalna 30 zł, półroczna 60 zł, roczna 120 zł. Druk. Rzesz. Zakł. Graficzne. D-1-4