

# Wyniki wyborów do Wojewódzkiej Rady Narodowej w Rzeszowie

Wojewódzka Komisja Wyborcza w Rzeszowie stwierdza, że w wyborach do Wojewódzkiej Rady Narodowej w Rzeszowie następujący kandydaci otrzymali w swoich okręgach wyborczych najwięcej ważnych głosów i zgodnie z art. 67 ordynacji wyborczej do rad narodowych wybrani zostali na radnych Wojewódzkiej Rady Narodowej w Rzeszowie.

## OKRĘG WYBORCZY BRZOZÓW Nr 1

1. Janina Górka
2. Leon Hałasik
3. Marian Buchacz
4. Wiktor Prorok

## OKRĘG WYBORCZY DĘBICA Nr 2

1. Stanisław Wólcik
2. Jan Mikrut
3. Szczepan Wojdowski
4. Wiktoria Różak

## OKRĘG WYBORCZY GORLICE Nr 3

1. Julia Smykała
2. Sylwester Chrostowski
3. Stanisław Zabierowski
4. Władysław Koziol
5. Antoni Kosiba
6. Stefan Kopeć

## OKRĘG WYBORCZY JAROSŁAW-RADYMNO Nr 4

1. Franciszek Błoński
2. Roman Kolasiński
3. Jan Dąbrowski
4. Karol Kasprzowicz
5. Marian Sikora
6. Franciszek Zawada
7. Franciszek Kosyta

## OKRĘG WYBORCZY JASŁO Nr 5

1. Wojciech Kosiba
2. Antoni Niemiec
3. Józef Wojtowicz
4. Rozalia Bochniak
5. Władysław Mendys
6. Genowefa Szerlag
7. Józef Faber

## OKRĘG WYBORCZY KOLBUSZOWA Nr 6

1. Stanisław Boguń
2. Franciszek Porzuczek
3. Jan Ozóg
4. Władysław Wizimirski

## OKRĘG WYBORCZY KROSNO Nr 7

1. Antoni Bal
2. Aleksander Borysiewicz
3. Jan Kolder
4. Władysław Chajec
5. Anna Waleczak
6. Zbigniew Dydek

## OKRĘG WYBORCZY SANOK-LESKO-USTRYKI Nr 8

1. Franciszek Kiełblek
2. Paweł Dębica
3. Zofia Skołozdro
4. Jan Urban
5. Władysław Bochenek
6. Antoni Kątski

## OKRĘG WYBORCZY LEŻAJSK Nr 9

1. Władysław Pałys
2. Marian Bogdan
3. Jan Słabak

## OKRĘG WYBORCZY LUBACZÓW Nr 10

1. Jerzy Halemba
2. Jerzy Mastalerczyk
3. Stanisław Dzedzie

## OKRĘG WYBORCZY ŁAŃCUT Nr 11

1. Piotr Świetlik
2. Stanisław Boruoki
3. Halina Gabryl
4. Stanisław Rogoź

## OKRĘG WYBORCZY MIELEC Nr 12

1. Zdzisław Cichocki
2. Franciszek Dabal
3. Józef Czerniecki
4. Władysław Czaja
5. Józefa Lirowska
6. Stefan Ziomek

## OKRĘG WYBORCZY NISKO-STALOWA WOLA Nr 13

1. Tomasz Przygoda
2. Irena Kruczek
3. Stanisław Młynarski
4. Antoni Kokociński
5. Michał Furtak

## OKRĘG WYBORCZY PRZEMYŚL POWIAT Nr 14

1. Stefan Dabek
2. Józef Kasprzyk
3. Kazimierz Mikosz
4. Józef Winiarski

## OKRĘG WYBORCZY PRZEWORSK Nr 15

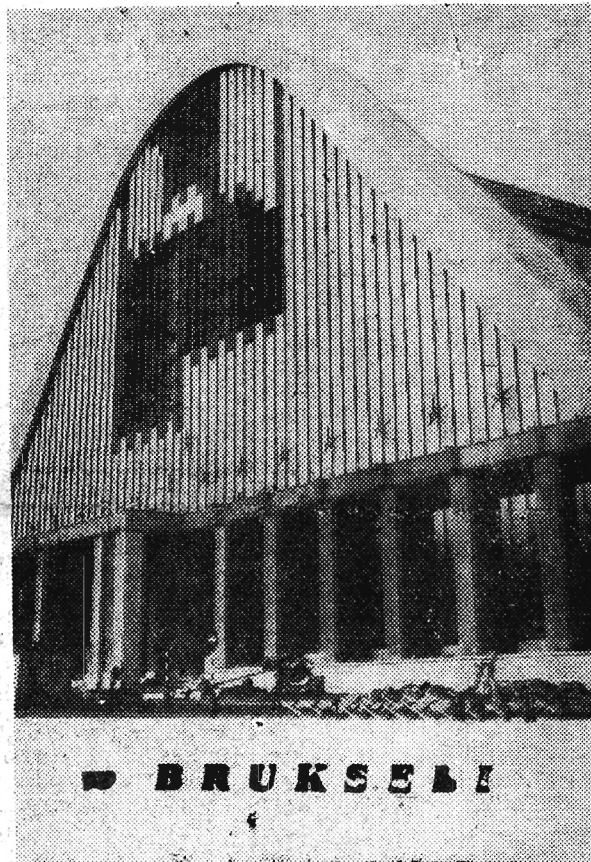
1. Mieczysław Kaczor
2. Franciszek Jagustyn
3. Stanisław Twardowski
4. Aurelia Kojder

(Ciąg dalszy na str. 2)

## Akademia w związku z 15 rocznicą powstania ZWM

W dniu 10 bm. o godz. 17 w Państwowym Teatrze im. Wandy Siemaszkowej w Rzeszowie odbędzie się wojewódzka akademicka poświęcona 15 rocznicy powstania ZWM. Akademii zagai tow. Władysław Kruczek I sekretarz KW PZPR. Referat o działalności ZWM wygłosi tow. J. Czerniecki I sekretarz KW ZMS. W części artystycznej wystąpią zespoły z Jarosławia, Stalowej Woli oraz orkiestra WP.

PRZEDSIWIATOWA WYSTAWA



Fronton jednego z pawilonów belgijskich został ostatnio wykończony...

Fot — CAF

## Mgr inż. Olgierd Wołczek

sekretarz Polskiego Towarzystwa Astronautycznego

Trzy miesiące „żył” pierwszy radziecki sputnik. Dopiero w 27 dni po jego rozpadzie udało się Amerykanom wyrzucić swojego pierwszego satelitę. Ale nie był to jeden z tych, jakie wystartować miały w ramach tzw. „projektu Vanguard” — oficjalnego przedsięwzięcia amerykańskiego z okazji Międzynarodowego Roku Geofizycznego. Marynarka USA, która opiekuje się „Vanguardem” musiała odstąpić zaszczyt wyrzucenia pierwszego satelity amerykańskiego konkurującej z nią armii. W wyścigu między 3 bronią — armią, marynarką i lotnictwem, w pierwszej rundzie zwyciężyły siły lądowe. Zwyciężyła, prawdę mówiąc, jedna z najlepszych ekip twórczych — konstruktorzy zgrupowani w ośrodku Redstone Arsenal (w stanie Alabama), pracujący pod kierownictwem wybitnego niemieckiego specjalisty — W. von Brauna, twórcy hitlerowskiej V-2.

W tym właśnie ośrodku powstała przed kilku laty rakietka „Redstone” — o ma-

się 18 ton, zasięgu 320 do 480 kilometrów i szybkości rzędu 6000 km/godz. Pocisk ten był logiczną kontynuacją linii rozwojowej, której początek stanowiła A-4, znana szerzej właśnie pod nazwą V-2. Następnym etapem pracy Redstone Arsenal stał się jeszcze potężniejszy pocisk — „Jupiter” o zasięgu grubo ponad 1.000 kilometrów.

Rakietka „Redstone” stała się podstawowym członem konstrukcji trójstopniowej, której nadano nazwę „Jupiter C”, a ostatnio, dla uniknięcia pomyłek, przemianowano na „Junone I”. „Junone I” stanowi osobliwe połączenie modyfikacji znanych rakiet. Pierwszy jej stopień — to wspomniana już „Redstone”, napędzana alkoholem etylowym i tlenem. Drugim członem „Junone I” stała się rakietka „Sargant”. Wtajemniczeni uważają „Sarganta” za pewnego rodzaju „cud” techniki rakietowej. Pocisk ten zaopatrzone jest bowiem w największy silnik na Złoty stałe. Można się domyślać, że paliwo to stanowi mieszaninę czegoś w rodzaju syntetycznego kauczuku ze specjalnym gatunkiem prochu. Trzeci wreszcie człon „Junone I”, to modyfikacja „Corporala”, rakiety, będącej już od jakiegoś czasu w „czynnej służbie” armii USA.

Na „głowie” tej całej trójstopniowej konstrukcji umieszczono ostatnio niewielki czwarty stopień, połączony z właściwym satelitą o kształcie pocisku. Stopień ten, już po zużyciu własnego paliwa, posiada masę 12,5 kilograma. Masa samego satelity wynosi tylko 8,2 kilograma, z czego na właściwe przyrządy wypada zaledwie połowa.

„Wyciąg satelitów” pod nazwą V-2. Następnym etapem pracy Redstone Arsenal stał się jeszcze potężniejszy pocisk — „Jupiter” o zasięgu grubo ponad 1.000 kilometrów.

## WYŚCIG SATELITÓW

# NOWINY RZESZOWSKIE

ORGAN KOMITETU WOJEWODZKIEGO PZPR

Nakład 57.539

Wyd. A

Cena 40 gr

Nr 31 (2690) — Rzeszów, czwartek 6 lutego 1958 r.

## Przygniatająca większość głosujących obdarzyła zaufaniem kandydatów Frontu Jedności Narodu

# Wyniki wyborów do rad narodowych w kraju

WARSAWA (PAP). Na podstawie obwieszczeń terytorialnych komisji wyborczych Centralna Komisja Wyborcza podaje następujące wyniki wyborów do rad narodowych.

### I

1 Dnia 2 lutego 1958 r. odbyły się w całym kraju wybory do rad narodowych wszystkich stopni, tj. do 5 rad narodowych w miastach wyłączonych z województw (Warszawa, Łódź, Kraków, Poznań, Wrocław) 17 wojewódzkich rad narodowych, 322 powiatowych rad narodowych, 735 miejskich rad narodowych, 44 dzielnicowych rad narodowych, 133 rad narodowych osiedli i 8.339 gromadzkich rad narodowych (w obwodach utworzonych w okręgach przemysłowych głosowanie odbyło się również dnia 31 stycznia i 1 lutego).

2 W spisach wyborców, obejmujących wszystkich uprawnionych do głosowania, zamieszczono 18.116.428 osób.

Spisy wyborców były wyłożone do publicznego wglądu przez 23 dni: prawidłowość spisów sprawdziło 14.844.309 osób, tj. 81,94 proc. wyborców.

3 Dla przeprowadzenia wyborów do rad narodowych poszczególnych stopni utworzono 30.736 okręgów wyborczych, w tej liczbie 29.711 okręgów terytorialnych i 1.025 okręgów przemysłowych.

Wybory zostały przeprowadzone przez organa społeczne: terytorialne i obwodowe komisje wyborcze. W skład 1.123 terytorialnych (wojewódzkich, powiatowych, miejskich i dzielnicowych) oraz 17.094 obwodowych komisji wyborczych weszło 139.573 obywateli.

### „Witaj smutku” przetłumaczono na 21 języków

PARYŻ (PAP). Znana powieść młodej pisarki francuskiej Françoise Sagan — „Witaj smutku” została ostatnio przetłumaczona na język Orisa (Indie). Jest to już 21 przekład pozytywnej powieści młodej autorki.

## Szklana stal mocniejsza od żelaznej

Na miasto „szklanej stali” zasłużyły w zupełności nowe anizotropowe materiały z włókna szklanego. Ich produkcja stała się możliwa, gdy uczeni zbadali zdziwiająco możliwość cienitkich nici szklanych. Okazało się, że dziesiątki tysięcy mikroskopijnych włókien szklanych, sprasowanych w odpowiednim środowisku wiążącym, dają nowy materiał, który może śmiało konkurować —

## Wkrótce Polska zawrze umowy handlowe z NRD, KRL-D i Węgrami

WARSAWA (PAP). Trwający już od kilku tygodni okres rokowań, prowadzonych przez polskie delegacje handlowe z krajami socjalistycznymi, dobiega w zasadzie końca. Z informacji uzyskanych przez przedstawiciela PAP wynika, że jeszcze w tym miesiącu, być może nawet w pierwszej jego połowie, podpisane zostaną umowy handlowe z Niemiecką Republiką Demokratyczną, Węgrami i Koreańską Republiką Ludowo-Demokratyczną. W nieco dalszym terminie nastąpi zakończenie rokowań prowadzonych obecnie z Bułgarią, Rumunią i Chińską Republiką Ludową.

Zawarcie umów z tymi krajami zakończy w zasadzie coroczny okres rokowań, które ustalają ramy i szczegóły naszej wymiany towarowej z zaprzyjaźnionymi krajami. W bież. roku rokowania te, prowadzone nieco wcześniej niż w latach poprzednich, mają jedną bardzo ważną cechę. Otóż ze wszystkimi europejskimi krajami socjalistycznymi (z wyjątkiem Rumunii) podpisujemy nie tylko protokoły dotyczące obrotu towarowego w roku bież., ale także nowe wieloletnie umowy handlowe na okres 1958-60 r.

Przy ustalaniu wyników głosowania w obwodach i wyników wyborów w okręgach wyborczych byli obecni mężowie zaufania, wyznaczeni przez organizacje, które zgłosiły listy kandydatów.

5 Na ogólną liczbę: 2.140 mandatów do rad narodowych w miastach wyłączonych z województw oraz wojewódzkich rad narodowych, kandydowało 3.090 osób.

17.570 mandatów do powiatowych rad narodowych, kandydowało 25.057 osób.

23.638 mandatów do miejskich rad narodowych, kandydowało 34.586 osób.

2.700 mandatów do dzielnicowych rad narodowych, kandydowało 3.914 osób.

158.957 mandatów do gromadzkich rad narodowych i rad narodowych osiedli, kandydowało 224.239 osób.

(Ciąg dalszy na str. 2)

## Wicepremier P. Jaroszewicz przyjął przewodniczącego argentyńskiej misji handlowej

WARSAWA (PAP). W dniu 5 bm. wiceprezes Rady Ministrów — Piotr Jaroszewicz przyjął bawiacego w Polsce przewodniczącego argentyńskiej misji handlowej, wiceministra przemysłu i handlu Raula Augustina Ondartsa. W czasie rozmowy obecny był wiceminister handlu zagranicznego — Franciszek Modrzewski. Wymiana zdań na temat możliwości rozszerzenia wzajemnych obrotów handlowych toczyła się w atmosferze przyjaźni i wzajemnego zrozumienia.

## 400 nowych sklepów powstanie w bieżącym roku

WARSAWA (PAP). W bież. roku — zgodnie z założeniami planu — na inwestycje państwowego handlu wewnętrznego (bez spółdzielczego w miastach i na wsi) przeznaczona się z budżetu państwa 185,1 mln zł (w tym 107,6 mln zł z budżetu centralnego i 77,5 mln zł z budżetów terenowych). Sumy pochodzące z budżetu są mniejsze niż w roku ubiegłym — wyniosły one wtedy 310 mln zł. Nie znaczy to jednak że handel państwowy ma w tym roku mniejsze fundusze na rozwój budowę swej sieci. Poważnym uzupełnieniem sum budżetowych są bowiem kwoty, które przeznaczają instytucje i przedsiębiorstwa handlowe na cele inwestycyjne z własnych środków. Ocenia się, że nakłady te będą wynosiły ok. 300 mln zł.

Pierwszoplanowym zadaniem jest powiększenie liczby sklepów. Zgodnie z założeniami planu, powstanie ich w tym roku 400, a więc o 100 więcej niż w roku ubiegłym. Nowych restauracji i kawiarni przybędzie 60, a barów samoobsługowych 9.

## Melpomena w roli swatki

CZĘSTOCHOWA (PAP). Już dwadzieścia par małżeńskich, które poznały się podczas wspólnych prób i występów na deskach scenicznych, skojarzyło się w ciągu ostatnich lat w sekcji teatralnej świetlicy Częstochowskich Zakładów Przemysłu Lniarskiego „Warta”.

Przeważająca część tych par występuje dalej na macierzystej scenie. Pozytywnie małżeństw „scenicznych” jest wyjątkowo harmonijne.



### OFICJALNE DANE

Jak nas informuje dyrekcja Rzeszowskiej Gry Liczbowej, komisja sprawdzająca kupony, jakie wpięły do XXXVII rautu gry nie potwierdziła ani jednej „5” i „4”. Potwierdzono natomiast 127 „trójek” i 4.220 „dwójek”. Posiadacze „3” otrzymają więc po 1.324 zł, a posiadacze „2” po 33 złotych. (kol)

Ciąg dalszy na str. 2

# Doniosła inicjatywa rządu KRL-D

PEKIN (PAP). Jak donoszą z Phenianu, we środę rząd KRL-D uchwalił doniosłą deklarację, która stwierdza m. in.:

Rząd Koreańskiej Republiki Ludowo - Demokratycznej proponuje równoczesne wycofanie z Korei wojsk amerykańskich i wszystkich innych wojsk obcych łącznie z chińskimi ochotnikami ludowymi. Państwa, które wysłały swoje wojska do Korei, powinny możliwie najszybciej powziąć odpowiednie kroki w celu natychmiastowego wycofania swych wojsk. Po wycofaniu wszystkich obcych wojsk z Korei południowej i północnej powinny się odbyć w ustalonym terminie ogólnokoreańskie wolne wybory. Wybory te mogą być przeprowadzone pod kontrolą organu, składającego się z przedstawicieli krajów neutralnych.

W celu omówienia spraw związanych z wymianą gospodarczą i kulturalną między północną i południową oraz ze sprawą wyborów ogólnokoreańskich, w najbliższym czasie powinny się odbyć rozmowy między Koreą północną i południową na podstawie równouprawnienia.

# W Związku Socjalistycznych Republik Radzieckich



Próby nowego samolotu pasażerskiego „Il-18” w Kraju Krasnodarskim oraz w Gruzji. Samolot ten wyposażony w cztery turbośmigłowe silniki o mocy 16.000 koni mechanicznych, może pomieścić 75 — 100 pasażerów. Fot — CAF

# Prezydent DRW Ho Chi Minh przybył z wizytą do Indii

DELHI (PAP). Prezydent Demokratycznej Republiki Wietnamu Ho Chi Minh przybył w środę rano samolotem do Delhi z wizytą oficjalną. Na lotnisku prezydenta Ho Chi Minha i towarzyszące mu osoby powitali m. in. prezydent Republiki Indii Prasad i premier Nehru.

# Wyniki wyborów do rad narodowych w kraju

(Ciąg dalszy ze str. 1)

II

1 W wyborach do rad narodowych w miastach wyłączonych z województw oraz do wojewódzkich rad narodowych liczba osób uprawnionych do głosowania wyniosła 18.116.428. W wyborach wzięło udział 15.521.890 osób, czyli 85,68 proc. wyborców. Głosów ważnych oddano — 15.472.855, liczba głosów nieważnych wynosi 49.035. Na listy Frontu Jedności Narodu oddano 14.997.001 głosów, czyli 96,92 proc. ważnych głosów.

Sów. Spośród 3.090 kandydatów na radnych wybranych zostało 2.140 radnych.

2 W wyborach do powiatowych rad narodowych liczba osób uprawnionych do głosowania wyniosła 12.270.692. W wyborach wzięło udział 10.468.596 osób, czyli 85,31 proc. wyborców. Głosów ważnych oddano 10.425.756, liczba głosów nieważnych wynosi 42.840. Na listy Frontu Jedności Narodu oddano — 10.175.253 głosy, czyli 97,60 proc. ważnych głosów. Spośród 25.057 kandydatów na radnych, wybranych zostało 17.570 radnych.

3 W wyborach do miejskich rad narodowych liczba osób uprawnionych do głosowania wyniosła 5.986.289. W wyborach wzięło udział 5.316.999 osób, czyli 88,82 proc. wyborców. Głosów ważnych oddano 5.303.264, liczba głosów nieważnych wynosi 13.735. Na listy Frontu Jedności Narodu oddano 5.217.379 głosów, czyli 98,38 proc. ważnych głosów. Spośród 34.586 kandydatów na radnych wybranych zostało 23.638 radnych.

4 W wyborach do dzielnicowych rad narodowych liczba osób uprawnionych do głosowania wyniosła 2.693.394. W wyborach wzięło udział 2.274.093 osoby, czyli 84,43 proc. wyborców. Głosów ważnych oddano 2.267.282, liczba głosów nieważnych wynosi 6.811. Na listy Frontu Jedności Narodu oddano 2.206.577 głosów, czyli 97,32 proc. ważnych głosów. Spośród 3.914 kandydatów na radnych wybranych zostało 2.700 radnych.

5 W wyborach do rad narodowych osiedli i gromadzkich rad narodowych liczba osób uprawnionych do głosowania wyniosła 9.550.268. W wyborach wzięło udział — 8.017.625 osób, czyli 83,95 proc. wyborców. Głosów ważnych oddano 7.990.093, liczba głosów nieważnych wynosi 27.532. Na listy Frontu Jedności Narodu oddano 7.866.388 głosów, czyli 98,45 proc. ważnych głosów. Spośród 224.239 kandydatów na radnych wybranych zostało 158.957 radnych.

# Wyniki wyborów do WRN w Rzeszowie

(Ciąg dalszy ze str. 1)

OKRĘG WYBORCZY, ROPCZYCE Nr 16

- 1. Józef Rupař
- 2. Stanisław Sobczyk
- 3. Roman Pusło
- 4. Władysław Bartuś

OKRĘG WYBORCZY, RZESZÓW POWIAT Nr 17

- 1. Stanisław Tkaczow
- 2. Michał Ostrowski
- 3. Józef Barecki
- 4. Tadeusz Pisula
- 5. Emilia Szpunar
- 6. Michał Bembenek
- 7. Stefan Małeki

OKRĘG WYBORCZY, STRYZÓW Nr 18

- 1. Franciszek Depa
- 2. Piotr Czarnik
- 3. Maria Trybulska
- 4. Tadeusz Przystaś

OKRĘG WYBORCZY, TARNOBRZEG Nr 19

- 1. Franciszek Machalski
- 2. Leon Korga
- 3. Anna Żydzik
- 4. Włodzimierz Mollak
- 5. Tadeusz Rybak

OKRĘG WYBORCZY, PRZEMYŚL MIASTO Nr 20

- 1. Franciszek Kotula
- 2. Włodzimierz Hołowid
- 3. Helena Michalewicz

OKRĘG WYBORCZY, RZESZÓW MIASTO Nr 21

- 1. Franciszek Świder
- 2. Wacław Rudnicki
- 3. Henryk Makara
- 4. Jerzy Lis

JAN HUSS — przewodniczący

Wojewódzkiej Komisji Wyborczej

AUGUSTYN PASTERNAK — sekretarz

Wojewódzkiej Komisji Wyborczej

# Rakieta „Vanguard” po wystartowaniu pękła na dwie części

NOWY JORK (PAP). Według ostatnich doniesień z przylądka Canaveral, amerykańska marynarka wojenna podjęła w dniu 5 bm. w godzinach porannych próbę z rakiety „Vanguard”.

Niestety, próba, jak dwie poprzednie, nie powiodła się. Rakieta wystartowała idealnie z wyrzutni i pomknęła w przestworza, ale na wysokości kilkuset metrów z nieznanych przyczyn pękła na dwie części i spadła na ziemię.

# Prawie milion zł nadużyć w gminnej spółdzielni

POZNAŃ (PAP). Rewidenty pozańskie WZGS w wyniku długotrwałej kontroli w Gminnej Spółdzielni Szymanowice, powiat Pleszew stwierdzili, że powstały tam straty w wysokości przeszło 957 tys. zł.

W związku z ujawnieniem nadużyć Prokuratura Wojewódzka w Poznaniu zastosowała areszt wobec 5 pracowników tego GS.

(Ciąg dalszy ze str. 1)

Ostatnio na łamach fachowych czasopism pojawiły się ciekawe dane, pozwalające na porównanie tego właśnie sztucznego księżycy i jego rakiety transportowej z odpowiednimi wartościami, odnoszącymi się do obu satelitów radzieckich i „Vanguarda”.

Porównanie to wypada zdecydowanie na korzyść osiągnięć radzieckich. Zestawmy np. liczbę, dotyczące „potęgi” pierwszego stopnia rakiety nośnej wymienionych czterech satelitów. Dla niegotowego jeszcze „Vanguarda” tzw. siła ciągu wynosi 12,5 tony, dla „Alfa 1958” — już 34 tony, dla sputnika nr 1 — około 120 ton, a dla jego następcy — prawdopodobnie 250 ton.

Zgodnie z oceną specjalistów amerykańskich, podobna ma być kolejność mas rakiet nośnych: „Vanguard” — 10 ton, „Alfa 1958” — 37 ton, sputnik nr 1 — 70 ton, sputnik nr 2 — 180 ton! Tymczasem, jak wiadomo, największa znana amerykańska rakiet „Atlas” posiada masę tylko około 100 ton.

Nic więc dziwnego, że pod czas gdy oba satelity USA — i ten krążący obecnie i ten, który ma zostać wyrzucony — mają masy mniejsze od 10 kg, to już pierwszy z radzieckich sputników dochodzi prawie do 100 kg, a drugi — przekracza pół tony!

Nie można, oczywiście, uważać, że amerykańskie osiągnięcia są bez większego znaczenia. Ich „Alfa 1958”, chociaż spóźniony, posiada kilka istotnych zalet. Jego apogeum znajduje się np. na rekordowej wysokości 2.560 km. Również perigeum leży wyżej niż u satelitów radzieckich, gdyż wynosi około 368 km, podczas gdy u obu sputników znajdowało się na wysokości tylko 240 km. Pozwala to rakieta „Alfa 1958” żyć dłużej niż radzieckich sztucznych księżyców.

we, ale i cały ogromny zasobnik z „Lajką” i skomplikowanymi instalacjami. Niemniej jednak właśnie miniaturyzacja pozwoli w przyszłości na wykonywanie wielkich zadań stosunkowo skromnymi środkami. Przepomnijmy wreszcie, że to właśnie w ZSRR wyrzucono w satelity żywe zwierzę i to nie żadną myszkę, czy owad, lecz organizm dość zbliżony do ludzkiego. Wprawdzie ostatnie słowo w szlachetnym wyścigu na niebiosa nie zostało bynajmniej wypowiedziane, ale wiadomo, że w ZSRR czynione są przygotowania do wypuszczenia następnych satelitów — większych i bardziej skomplikowanych niż dotychczas. Dlatego sukces „Alfy 1958” nie mógł zostać osiągnięty radzieckich.

Osiągnięcie to uzyskano dzięki wykorzystaniu ruchu obrotowego Ziemi, wyrzucając rakiety transportową pod znacznie mniejszym kątem nachylenia do równika, niż to uczyniono w ZSRR. Na skutek tego jednak satelita amerykański jest widoczny tylko na obszarach niedaleko równika, podczas gdy sputniki obserwowane można na całej prawie Ziemi.

Istotne jest, że Amerykanie zmieścili w satelicie o masie wynoszącej niewiele ponad 8 kg, sporo różnych urządzeń: mierniki promieniowania kosmicznego, temperatury, mikrometeoritów oraz dwie radiostacje i baterie zasilające. Stało się to możliwe dzięki miniaturyzacji aparatury. Na tę właśnie miniaturyzację wydano w USA już w związku z „Vanguardem” bajki sumy. Prof. Blagonrawow podkreślił jednak, że w dużych satelitach radzieckich nawet z pominięciem miniaturyzacji, można było pomieścić znacznie więcej przyrządów niż w amerykańskich. Jak również wiadomo, w sputniku nr 2 znajdowały się nie tylko przyrządy pomiarowe.

# WYŚCIG

# SATELITÓW

# Nasz felieton

# Prorocy bez kwalifikacji

Być prorokiem nie należy do rzeczy najłatwiejszych. W tej profesji chcąc jako tako utrzymać się na wierzchu, potrzeba więcej niż w wielu innych, rozsądku i ostrożności.

Już starożytna Pytla formułowała swe przepowiednie tak przemyślnie, że mogły równie dobrze znać TO jak i TAMTO. A że zdarza się zawsze albo to, albo tamto, więc też ktoś ze znaczeń przepowiedni znajdowało potwierdzenie w życiu, rozstawiając wszechwiedzę delfickiej kaptanki.

Historia uczy, że powodzenie lub fiasko następców Pytli zależało zawsze od ich roztropności, przebiegłości i temu podobnych, niezbędnych w tym zawodzie kwalifikacji. Tak np. w średniowieczu pewien zupełnie niedorastający do zadań wróżbitów braciusek zakonny zapowiedział kiedyś koniec świata — i to na określony i szybki termin. Przerażeni wierni wypowiadali się ze swych grzechów i o oznaczonej porze pokornie czekali końca świata, dojadając i dopijając resztki swych dóbr doczesnych. Gdy oznaczona pora minęła i zapowiedziany koniec świata nie nastąpił, wierni zgotowali straszny koniec niefortunnemu wróżbitce.

Ostatnio kroniki historyków wróżbiarstwa zanotowały jaskrawy wypadek z tej właśnie dziedziny.

Tym razem areną partanii wróżbiarskiej były ciepłe fale eteru, na których rozgłosie zachodnie smuły z niemym nakładem trudu i czasu przypuszczenia na temat polskich wyborów do rad.

Jak ów niefortunny mniich zapowiedział na 2 lutego, wprawdzie nie koniec świata, ale: minimalną frekwencję, bierny opór ludności, nacisk i presję ze strony władz i partii, a nawet nie zaduże i nie za małe, ale takie całkiem średnie rozruchy uliczne. Tak ułożony horoskop

polskich wyborów nie schodził przez dłuższy czas z programów zagranicznych audycji. Już dawno żaden polski temat nie był tak szeroko omawiany i komentowany przez rozgłosnie za chodnie.

No i przyszedł 2 lutego. Odbity się wyborów — bez nacisku i rozruchów, ale za to z dużą frekwencją. Nawet agencje i pisma zachodnie doniosły o atmosferze swobody i spokoju, towarzyszącej wyborom. Reuter np. przyznał: „Nieoczekiwanie wysoka frekwencja w wyborach w Polsce interpretowana jest jako poparcie dla komunistycznych przywódców w ich walce przeciwko trudnościom gospodarczym”.

Tymczasem zainteresowana nie zachodnich radiostacji dla wyborów w Polsce skończyło się radykalnie. W ich programach zamiast dotychczasowych artykułów, komentarzy i wiadomości — na ten temat zapanała cisza. Czasem jednak najwięcej mówi ten, kto milczy.

Tu już niepotrzebne są porównania z Pytli. Byle Eugenia Palej powie, że fuszerka jak rzadko.

B. Dr.

# Obiektywem przez świat

Liczne pielgrzymki z całej Burmy zdążają do Wielkiej Pagody Kyaik - Hti - Yo położonej na szczycie jednego ze wzniesień nad rzeką Tenassarin w odległości około 75 mil na północny wschód od Rangunu. Pomalowana na złoty kolor pagoda zbudowana została na skale przez pustelnika przed 500 laty.



Na zdjęciu: Tłumy pielgrzymów wchodzą na prom w drodze do pagody...

**P**rzyznam się szczerze, że uczestnicząc w obradach plenium rzeszowskiego KP PZPR z niecierpliwością oczekiwałem końca dyskusji. Nie, dyskusja była bardzo ciekawa i mój reporterski notes „pęczniał” od konkretnych i rzeczowych wniosków. Wystąpienia poszczególnych towarzyszy zasługiwały na uwagę. Mówili spokojnie, operując przykładami z własnego środowiska. Opowiadali, w jakich warunkach przebiegała w ich miejscowości akcja oczyszczania szeregów partyjnych oraz kampania wyborcza do rad.

Jednak, przez cały czas głowiłem się nad jednym: jaka to będzie niespodzianka, którą dla zebranych tu przygotowała grupa aktywistów KP. Kiedy pytałem o to organizatorów plenium, odpowiadali: „Prze konacie się.. To tajemnica”. Trudno się więc dziwić, że taka odpowiedź jeszcze bardziej podniecała ciekawość.

Wreszcie.. bomba pękła. Sekretarz KP tow. Błażej poinformował zebranych, że aktywi powiatowi wychodzi z inicjatywą zorganizowania w Rzeszowie stałej Rady Ekonomicznej, która by się zajęła aktywizacją gospodarczą powiatu.

Zebrani byli co najmniej zaskoczeni tą wiadomością.

Powiat rzeszowski, prócz Fabryki Porcelany w Boguchwale, oraz Zakładów Lniarskich w Głogowie nie posiada innych ośrodków przemysłowych. Gdyby nie te dwa niezbyt zresztą duże państwowe przedsiębiorstwa, ten rejon Rzeszowszczyzny niewiele różniłby się np. od powiatu kolbuszowskiego, który nie ma ani jednego zakładu przemysłowego. Ziemia — glina, piaseczysta, albo gliniasta. Dość dużo ludzi poszukuje pracy.

Powiat rzeszowski ma dość bogate zaplecze surowcowe, niezbędne dla rozwoju przemysłu. Szczególnie obfituje (z powodu dużego obszaru zalesienia) w runo leśne: jagody, grzyby, jeżyny i in. Warto wspomnieć, że np. ekspozytura „Las” w Głogowie jest poważnym eksporterem tych bogactw lasów na potrzeby rynku wewnętrznego, a nawet zagranicznego (dziesiątki ton jagód wysłano w ubr. z Głogowa do Anglii).

Nie brak również surowców, z których można produkować materiały budowlane. Jest glina, kamień i wapno.

Mówił o tym sekretarz Błażej uzasadniając w swoim wystąpieniu potrzebę powołania specjalnego organu — Rady Ekonomicznej, która, by współdziałała z radami narodowymi w pełni wykorzystywała bogactwa powiatu. Są bowiem problemy, które wymagają przedyskutowania

z fachowcami ekonomicznymi. Ktoś musi nie tylko pokierować akcją aktywizacji ale równocześnie opracować konkretny i — co najważniejsze — realny plan zagospodarowania najbardziej zaniedbanych rejonów powiatu.

W tej chwili rozbudowują się Zakłady Lniarskie w Głogowie, a w Błażowej powstanie mała fabryczka

*Powiat rzeszowski chce pójść śladami Nowosądeckich*

## GRA warta świeczki

galanterii skórzanej. Ponadto w Głogowie buduje się fabrykę obuwia luksusowego.

Są warunki ku temu żeby w powiecie powstało kilka nowych cegielni produkujących cegłę wyłącznie na potrzeby tutejszego środowiska.

W Borku Nowym do dzisiejszego dnia stoją niewykorzystane duże zabudowania gospodarcze. Przy dobrych chęciach, no i z niewielką gotówką można by w nich zorganizować jakąś produkcję albo warsztaty rzemieślnicze.

Jeszcze do tego czasu nikt jakoś nie pomyślał o wykorzystaniu wód leczniczych w Chmielniku (przeciwreumatyczne), które — jak stwierdzają fachowcy — w niczym nie ustępują wodom leczniczym tego typu w innych, nie tylko krajowych ale również zagranicznych miejscowościach uzdrowiskowych.

Rada Ekonomiczna mogłaby pokierować rozbudową osiedla robotniczego w Boguchwale, oraz zorganizowaniem robotniczych spółdzielni mieszkaniowych w innych miejscowościach.

Trudno się dziwić, że wiadomość podana przez tow. Błażeja o projekcie zorganizowania — wzorem Nowosądeckich — Rady Ekonomicznej, co najmniej zaskoczyła zebranych. Jakoś nikt nie zabrał głosu w tej sprawie. Nie trudno natomiast odpowiedzieć dlaczego właśnie tak było. Bo chociaż dużo pracy (i to trzeba przyznać) włożyła grupa towarzyszy z KP w opracowanie konkretnych wniosków związanych z aktywizacją gospodarczą zaniedbanych rejonów powiatu rzeszowskiego, jednak umieszczenie tego ważnego problemu „na marginesie” plenium zastanawiającego się głównie nad takim zagadnieniem jak: przebieg akcji weryfikacyjnej oraz udział organizacji partyjnych w wyborach do rad narodowych — było chyba pewnym nieporozumieniem. Konia z rzędem temu, kto prócz kilku „wtajemniczonych” wiedział na czym ten eksperyment ma polegać. Tym bardziej, że projekt grupy aktywu KP jest w naszym

województwie (zresztą — nie tylko w naszym) czymś nowym i — rzecz jasna — wymaga gruntownej analizy.

Niech nikt nie przypuszcza, że wypowiadam się przeciwko tym wnioskom. Nie, są słuszne, uzasadnione i realne. Gra jest warta świeczki, jednak z uwzględnieniem pewnego „ale”.

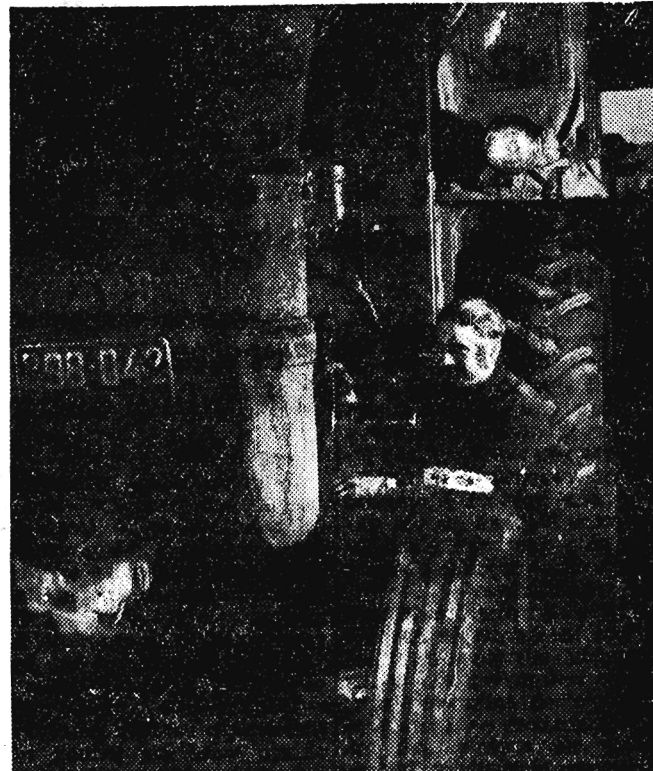
Wiadomo bowiem, że u nas w kraju ułarło się błędne przekonanie jakoby jedyną drogą wyrwania małych miasteczek, wsi, gromad, zacofanych powiatów z zastójnego gospodarczego jest budowanie nowych, wielkich zakładów przemysłowych i inwestycji centralnych. A przecież plan państwowy uwzględnia tylko najważniejsze i najbardziej potrzebne nowe inwestycje; trudno więc zrealizować wszystkie postulaty. Jednak z drugiej strony przykład Nowosądeckich zny udowodnia, że nawet bez wielkich inwestycji państwowych można wyrwać z zacofania i zaniedbania małe miasteczka oraz wioski. Jak wiadomo — tamtejsi działacze partyjni i społeczni wyszli z bardzo cenną inicjatywą ożywienia gospodarczego powiatu, w oparciu o własne możliwości surowcowe, techniczne i produkcyjne.

Takie możliwości są również w powiecie rzeszowskim. Tylko, że plan aktywizacji tego rejonu Rzeszowszczyzny musi być opracowany skrupulatnie, dogłębnie. W tym wypadku potrzebna jest analiza własnych możliwości surowcowych, technicznych, inwestycyjnych oraz warunków, w jakich to ożywienie gospodarcze będzie przebiegać. M. in. chodzi również o pełne wykorzystanie inicjatywy ludności i rozumną, oszczędną gospodarę funduszami.

Plan rozwoju gospodarczego powiatu rzeszowskiego jest słuszny i bardzo dobrze się stało, że z tą inicjatywą wychodzi instancja powiatowa. Musi on być jednak punktem centralnym osobnej narady, w której wziąć powinni udział fachowcy z terenu powiatu oraz działacze partyjni. Uważam również za konieczne rozszerzenie proponowanego już składu personalnego Rady Ekonomicznej, w której prócz ekonomistów, prawników, inżynierów oraz działaczy partyjnych powinni znaleźć przedstawiciele miejskich oraz niektórych gromadzkich rad narodowych.

E. Wisz

## Bliżej terenu



## Wysowa znowu będzie z dwojem

(Inf. wł.) Z inicjatywy byłej Rady Powiatowej w Golicach powstał komitet zagospodarowania Wysowej mocno zaniedbanego od lat uzdrowiska. Przewodniczącym komitetu, w skład którego weszli znani działacze społeczni, został Władysław Tryszczyło, a zastępca dr Walega.

Komitet pracuje już od kilku miesięcy. Przede wszystkim stara się o zdobycie odpowiednich sum na reaktywowanie uzdrowiska. Z godną pochwałą pomocą przyszła też Dyrekcja Rzeszowskiej Gry Liczbowej „Koniczynka”, przez którą na konto komitetu zostało 200 tys. złotych. Komitetowi udało się zainteresować sprawą Wysowej spółdzielczość pracy powiatu gorlickiego, która — przy dobrych chęciach — może dużo pomóc.

Prace przy odbudowie Wysowej-Zdroju zostały już rozpoczęte. M. in. komitet zakupił za 60 tys. zł drzewa budowlane, zamówiono wapno, którego część została już zwieziona i wygaszona. Inne materiały budowlane jak np. kamień, będzie można uzyskać na miejscu. Projektowane jest wybudowanie lokalnej cegielni, aby nie dowozić cegły z dalekiej odległości. Zespół architektów opracowuje również plan urbanistyczny przyszłego uzdrowiska. Dzięki posiadaniu funduszu jeszcze w tym roku rozpoczęta zostanie budowa łazienek, jak też przeprowadzony będzie remont pijalni wód i domu zdrojowego.

(sp.)

Z dniem 1 stycznia br. Państwowe Ośrodki Maszynowe zostały przez kasane pod zarząd wojewódzkich rad narodowych. Pozwoli to na jeszcze ściślejsze powiązanie POM z terenem, w którym działają.

Na zdjęciu: Remonty zimowe traktorów w POM Szumiszów (woj. opolskie). POM ten, oprócz normalnych prac polowych, zaplanował na rok bieżący odpłatne wykonanie dla chłopów i spółdzielców remontów traktorów i maszyn rolniczych na sumę 410 tys. zł.

CAF — fot. Tymiański

- W ogrodach łańcuckich nastój wiosenny
- Kwitną narcyzy i storczyki
- Wysłano 12 tysięcy sztuk fiołków alpejskich

(Inf. wł.) Mimo że zima jest w pełni, to jednak w szklarniach ogrodów łańcuckich panuje już nastój wiosenny. Kwitnie ponad tysiąc tulipanów, 2 tys. fiołków alpejskich, a ponadto duże ilości narcyzów, goździków, bzuw i innych kwiatów. Kwitnie też 16 gatunków poszukiwanych na rynku storczyków. Ogrody łańcuckie są jedynym w Polsce hodowcą tych przepięknych i egzotycznych kwiatów.

Kwiaty wyhodowane w Łańcucie mają swych odbiorców na terenie całej Polski, szczególnie zaś w Krakowie i Katowicach. Duże ilości kwiatów wędrują też do Łodzi, Poznania, Zakopanego i... Warszawy. W roku ubiegłym samych tylko fiołków alpejskich wysłano z Łańcucia około 12 tys. sztuk.

(tap)

## Organizują kurs dla konstruktorów części maszyn

### Ważne dla młodzieży posiadającej wykształcenie ogólne

(Inf. wł.) Zarząd Wojewódzkiego Oddziału SIMP w Rzeszowie zamierza zorganizować w I kwartale br. wieczorny kurs dla konstruktorów części maszyn. Kurs ten ma na celu umożliwienie zdobycia wyższych kwalifikacji kreślarskim, jak również uzyskanie przygotowania zawodowego osobom, które posiadają średnie wykształcenie ogólne. Uruchomienie wspomnianego kursu uzależnione jest jednak od ilości zgłoszonych kandydatów.

Wszystkich zainteresowanych, którzy pragną skorzystać ze wspomnianego kursu informujemy, że podania o przyjęcie (wraz z informacją o posiadanym wykształceniu i miejscu pracy) należy kierować na adres: Wojewódzki Oddział SIMP w Rzeszowie, gmach WRN — pokój 26. Ostateczny termin zgłoszeń upływa z dniem 15 lutego br.

(tap)

## Już wkrótce Lecznictwo nasze będzie posiadało aparat zastępujący pracę płuc i serca

Lecznictwo nasze będzie posiadało wkrótce pierwszy aparat zastępujący pracę płuc i serca, który umożliwi przeprowadzanie bardziej skomplikowanych i dłużej trwających operacji serca. W tych dniach Oddział Chirurgiczny Instytutu Gruźlicy w Warszawie, w którym aparat będzie się znajdował otrzymał ze Szwecji pierwszą część urządzeń. W najbliższych dniach spodziewane jest nadejście pozostałej części aparatury.

Lekarze nasi mający obsługiwać to precyzyjne urządzenie udadzą się na 3 miesięczne przeszkolenie do Szwecji.

(FAP)

## Czytelnicy piszą

W Chmielowie (pow. Tarnobrzeg) jest przystanek autobusowy PKS (trasa Rzeszów — Tarnobrzeg). Niestety, mimo iż stoi słup cementowy, brak na nim tabliczki informującej o godzinie przyjazdu i odjazdu autobusu.

Stwarza to dodatkowe kłopoty podróżnym. Czy nie należałoby tabliczkę taką przywiesić?

F. D.

## 6 lat więzienia za spowodowanie wypadku samochodowego

Przed Sądem Wojewódzkim w Rzeszowie zakończyła się ostatnio rozprawa przeciwko Gerwazemu Kutyle i Władysławowi Ostrowskiemu, kierowcom samochodowym, którzy w czerwcu ubr. w Nowosielcu (pow. Nisko) spowodowali katastrofę samochodową, w wyniku której 3 osoby poniosły śmierć, a 9 osób doznało obrażeń cieleśnych.

Gerwazy Kutyla prowadząc samochód ciężarowy marki „Star 20”, którym przewoził 30 robotników, nie zmniejszył szybkości i nie zjechał na kraj drogi podczas wymijania go przez samochód, prowadzony przez Władysława Ostrowskiego. Władysław O-

strowski natomiast oskarżony był o to, że prowadząc samochód z przyczepą, nieprawnie wyprowadził samochód Kutyla i już po wyprzedzeniu za wcześnie skręcił w prawo, w wyniku czego samochód, prowadzony przez Kutylę zawadził o przydrożne drzewo, co spowodowało zerwanie prawej burty i wypadnięcie na jezdnię jadących na samochodzie robotników. Wypadek okazał się tragiczny w skutkach. 3 osoby poniosły śmierć, a 9 osób zostało rannych.

Sąd uznał, że winę za spowodowanie wypadku ponoszą obaj kierowcy i skazał ich na kary więzienia po lat 6.

(kel)

## Prokuratura Wojewódzka zakończyła śledztwo w sprawie nadużyć w MHD w Stalowej Woli

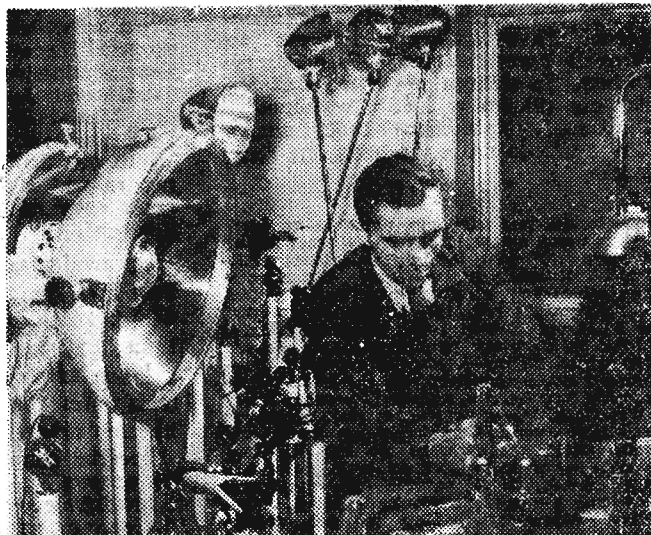
(Inf. wł.) Przed kilku dniami Prokuratura Wojewódzka w Rzeszowie zakończyła śledztwo w sprawie poważnych nadużyć w dyrekcji MHD — Artykułami Spożywczymi w Stalowej Woli, o czym w swoim czasie obszernie informowaliśmy naszych czytelników.

Akt oskarżenia sporządzony przez Prokuratora Wojewódzkiego przekazany został do

Sądu Wojewódzkiego w Rzeszowie w dniu 31 stycznia br. A więc już w najbliższym czasie stanie przed sądem Ludgert Zabłocki, b. dyrektor MHD Artykułami Spożywczymi w Stalowej Woli. Główny księgowy Jan Herdzik, kierownik administracyjno-gospodarczy — Ludwik Bucjara, kierownik działu kadr — Józef Babiarz i inni.

(kel)

## Pod egidą rad narodowych



Zarząd Służby Zdrowia Wojewódzkiej Rały Narodowej w Katowicach... da niebawem do użytku mieszkańców Czeladzi i okolic nowy szpital na 400 łóżek.

Na zdjęciu: Elektrotechnik Jerzy Ociepa kontroluje sprzęt elektromedyczny.

CAF — fot. Tymiański

# 6.200 mln zł wyniesie w br. wartość produkcji przemysłu odzieżowego

- W br. fabryki przerobią 159 mln m tkanin
- Zatrudnienie zwiększy się w br. o 4 tys ludzi
- Plan budowy zakładów odzieżowych w woj. wschodnich

Wartość wyprodukowanej w br. odzieży wyniesie 6 miliardów 200 milionów zł, a zatem będzie o 700 milionów złotych większa niż w roku ubiegłym. Fabryki nasze przerobią w 1958 roku 159 milionów metrów tkanin, podczas gdy w 1957 roku przerobiły 141 milionów metrów.

Zwiększy się też w roku 1958 ilość tzw. krótkich taśm produkowanych tylko po kilkadziesiąt sztuk jednego fasonu odzieży. Te krótkie serie odzieży, przy których zatrudni się 2.000 robotników, produkowane będą w zakładach odzieżowych Warszawy, Poznania, Bytomia i Krakowa.

W chwili obecnej mamy w Polsce 49 zakładów szyciackich odzież. W tym 22 zakłady za-

trudniają od 1.000 do 2.000 robotników. Ostatnio (koniec 1957 r. i styczeń 1958 r.) uruchomione zostały w Gubinie i Stubicach dwie nowe fabryki odzieżowe, zatrudniające po 1,5 tys. pracowników każda. Szyją one koszule i płaszcze ochronne. Ogółem w rb. zatrudnienie w zakładach odzieżowych wzrosło o około 4.000 robotników.

Trudna do rozwiązania sprawa jest mechanizacja naszego przemysłu odzieżowego. Wiele prac wykonywanych w innych krajach całkowicie przy pomocy maszyn — u nas wykonuje się ręcznie. Jak np. przyszywanie guzików, fastrygowanie itp. Jedna maszyna przypada u nas na 3 lub 4 robotników, podczas gdy w nowoczesnych fabrykach stosunek ten wynosi 1:1,5.

Na tegorocznych Młodzieżowych Targach Poznańskich jedna ze znanych firm amerykańskich, produkujących maszyny dla przemysłu odzieżowego, ma zainstalować zestaw nowoczesnych maszyn składających się na jedną taśmę produkcyjną.

Wyposażenie naszych fabryk odzieżowych opiera się w 70 proc. na maszynach krajowych produkowanych w Radomiu. Od dobrej pracy biura konstrukcyjnego w Radomiu, od znalezienia nowych rozwiązań (odczuwa się szczególnie brak lekkich maszyn do szycia białej tkaniny) zależy unowocześnienie naszych zakładów odzieżowych na srodownie, bowiem większej ilości maszyn zagranicznych nie będziemy sobie mogli pozwolić.

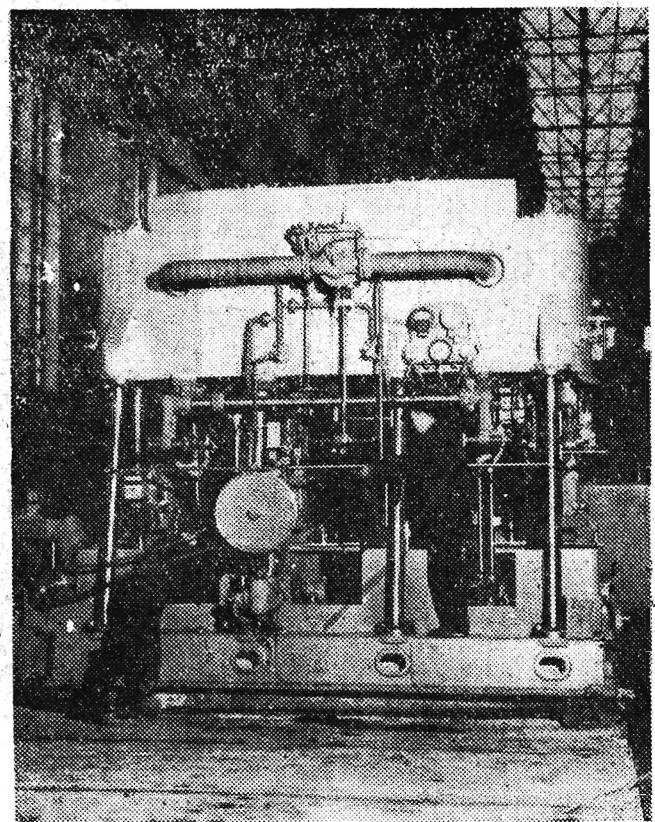
Plan rozbudowy fabryk odzieżowych przewiduje ich uruchomienie w województwach: białostockim, olsztyńskim, rzeszowskim, lubelskim. Plan 6-letni zakłada powstanie na tych terenach około 15 nowych zakładów odzieżowych; zamierzenie to nie zostało jednak zrealizowane. Jest ono nadal jak najbardziej aktualne.

## W Zakładach „Cegielskiego” w Poznaniu

W Zakładach „Cegielskiego” przystąpiono do montażu silnika okrętowego 3-D-55. Jest to pierwszy silnik Diesla tego typu budowany całkowicie w Polsce.

Na zdjęciu: Fragment montażu silnika.

CAF — fot. Sokołowski



## Pierwsze dokładne dane o „Alfie 1958”

W poniedziałek wieczorem uczeni amerykańscy podali do wiadomości, że temperatura panująca na zewnątrz „Alfy 1958” waha się od plus 300 do minus 100 stopni Celsjusza, zależnie od tego, czy sztuczny księżyc znajduje się w cieniu Ziemi, czy też jest oświetlany przez Słońce.

Temperatura wewnątrz pierwszego satelity amerykańskiego waha się jednak tylko między 10° a 30° Celsjusza.

Dokładne dane na temat „Badacza” ogłosiło 3 bm. laboratorium marynarki wojennej USA. Dane opierają się na wynikach obserwacji pierwszych 17 obiegów „Alfy 1958”.

Laboratorium informuje, iż „Badacz” okrąży kulę ziemską w ciągu 115 minut i 18 sekund po orbicie eliptycznej, której odległość od Ziemi wynosi w apogeum 2.580 km, zaś w perigeum — 368 km.

W poprzednich obliczeniach określano największe oddalenie orbity na 2.720 — 2.880 km, oddalenie najmniejsze na 270 — 300 km, zaś okres obiegu na 114 — 118 minut.

Laboratorium ogłosiło również „rozkład jazdy” amerykańskiego sztucznego księżycyca. Kąt, pod jakim wystrzelił „Alfę 1958” powoduje, iż nie można jej obserwować na całym obszarze kuli ziemskiej. Miasta i regiony geograficzne, wymienione w „rozkładzie jazdy” mieszczą się w pasie między 35 równoleżnikiem szerokości północnej a 35 równoleżnikiem szerokości południowej. Na półkuli północnej granica pasa, nad którym krąży satelita, biegnie mniej więcej przez Alger, Tunis, Persję, Afganistan, Tybet, Szanghaj, Szikoku (jedna z czterech głównych wysp Japonii), Los Angeles i Atlantę w stanie Georgia. Poza obszarem, nad którym krąży „Badacz”, znajduje się Europa oraz dwie trzecie terytorium USA. (PAP)

Po niespełna 3 miesięcznym pobycie w ZSRR i fragmentarycznym tylko zajmowaniu się sownarchozami nie czuję się bynajmniej upoważniony do wypowiedzenia jednoznacznego sądu o nowym radzieckim systemie zarządzania gospodarką. Pragnę jednak na podstawie analizy tego systemu odpowiedzieć na kilka pytań, a mianowicie:

— Czy i w jakim stopniu reforma oznacza decentralizację zarządzania? Czy i w jakim stopniu sama reforma oznacza zwiększenie udziału mas w zarządzaniu zakładami?

Natomiast — i to pragnę podkreślić — nie ma potrzeby udzielania odpowiedzi na pytanie, czy reforma jest w ogóle korzystna, czy daje dobre rezultaty. Ta sprawa nie ulega dziś bojącej dla nikogo w ZSRR wątpliwości. Reforma już dała dobre skutki i wszystko wskazuje na to, że będą one coraz lepsze.

I

Reforma, jak wiadomo, polegała na tym, że mocą ustawy Rady Najwyższej ZSRR z maja 1957 roku została zniesiona większość istniejących wówczas ministerstw przemysłowych i ministerstw budownictwa (z tych, które pozostały większość została w ostatnich dniach roku ubiegłego zamieniona w komitety państwowe przy Radzie Ministrów ZSRR, o innych zupełnie zadaniach i kompetencjach). Na miejsce rozwiązanych ministerstw zostały utworzone Rady Gospodarki Narodowej w 105 ekonomicznych rejonach administracyjnych (ich liczba została potem zredukowana do 100), obejmujących teren, tj. od stopnia jego uprzemysłowienia — bądź jeden, bądź kilka obwodów (województw), bądź też całą republikę.

RGN zarządzają całym znajdującym się na ich terenie przemysłem i budownictwem — z wyjątkiem terenowego, drobnego, podległego zarówno przedtem, jak i teraz Radzie Delegatów Ludu Pracującego, tj. jak powiedzielibyśmy w Polsce, Radzie Narodowej. Tak więc, powstało coś w rodzaju miejscowych ministerstw przemysłu i budownictwa.

T

rociny tartaczne używane są przeważnie w tartaku na opał, lub też sprzedawane okolicznym mieszkańcom. Są jednak tartaki o napędzie elektrycznym, które trocin nie używają, wobec czego trociny tam marnują się. Spostrzeżenia te skłoniły mnie do zastosowania trocin jako materiału budowlanego przy budowie domu parterowego. Przeprowadziłem wiele prób szukając sposobu na wytwarzanie cegły trocinowej i doszedłem do ciekawych wyników.

Mieszanka składająca się ze 150 części gliny, 37 części cementu (250), 40 części tartacznych i odpowiedniej ilości wody daje materiał, z którego można robić cegły lub bloki podobne do pustaków. Z bloków tych można z kolei budować domy mieszkalne. Dla orientacji podaję, że jedna cegła wielkości 28x14x7 cm waży około 2 i pół kg. Koszt całego materiału na jedną cegłę, licząc trociny po 100 zł za tonę, glinę 50 zł za 1 m sześć, cement (250) po 56 zł za 1 q, wynosi — 30 gr, nie licząc robocizny.

Moim zdaniem, zamiast robić cegły lub bloki,

praktyczniej jest ubijać w odpowiednim oszalowaniu gotowe ściany na uprzednio przygotowanej podmurówce i izolacji. Jeden m sześć, wykonanego tym sposobem muru, po jego wyschnięciu — waży 980 kg, a cena zużytego materiału wynosi 126 złotych. Wprawdzie koszt oszalowania jest dosyć wy-

Właściwość wykonanej przeze mnie cegły są następujące: 1) czas suszenia cegły około 10 dni, wtedy cegła się nie kruszy, 2) przy moczeniu w wodzie przez 1 dobę, nie rozmaka i nie powiększa swej objętości, 3) jest złym przewodnikiem ciepła — więc ściany mogą być znacznie cieńsze niż murowane ze zwykłej cegły, 4) w stosunku do zwykłej cegły, jest od niej lżejsza blisko o połowę, 5) jest materiałem niepalnym, 6) koszt budowy znacznie niższy niż ze zwykłej cegły, 7) każdy kto ma chęć do pracy i choć trochę zdolności w tym kierunku może sobie sam taką cegłę wyprodukować.

Chcę przy tym nadmienić, że w prowadzeniu prób i doświadczeń udzielał mi pomocy technicznej i rad ob. inżynier Koza-kiewicz, kierownik k. t. cukrowni w Przeworsku, który się bardzo życzliwie odniósł do moich poczynań.

Poza opisaną powyżej cegłą mam w opracowaniu dalsze sposoby wykorzystania i zastosowania trocin.

Leon Mikiewicz  
Przeworsk

## Cegła z trocin i gliny tani i dobry materiał budowlany

soki, tym bardziej, że szalowanie musi być wykonane starannie i solidnie, to jednak koszt ten można znacznie zmniejszyć przez budowę zespołową — wtedy bowiem korzystając z jednego oszalowania, można przez lato wybudować kilkanaście domów;

## „Klips”...

... to pierwszy w kraju dziewczęcy amatorski zespół jazzowy. Kieruje nim Danuta Gapieniuk.



Na zdjęciu: Na pierwszym planie — Danuta Gapieniuk, w głębi — Halina Rótycka (kontrabas) i Liliana Urbańska (flet).

CAF — fot. Matuszewski

## Po powrocie z ZSRR

# Czym są a czym nie są sownarchozy

Jakie są kompetencje RGN? Artykuł 5 wspomnianej wyżej ustawy z maja r. ub. mówi na ten temat: „Rada Gospodarki Narodowej ekonomicznego regionu administracyjnego w całej swojej działalności podlega bezpośrednio Radzie Ministrów republiki związkowej”. I dalej w tym samym artykule: „Rada Ministrów ZSRR realizuje kierownictwo radami gospodarki narodowej poprzez rady ministrów republik związkowych”.

Uprawnienia RGN są duże i już tylko fakt, że zarządzają przemysłem wielobranżowym na swym terenie i znajdują się blisko zakładów produkcyjnych zawiera w sobie bardzo duże możliwości rozwiązywania wielu problemów różnych zakładów.

Spośród uprawnień RGN są jednak wyłączone:

inwestycje — tylko 10 proc. ogólnych dla danego rejonu nakładów na inwestycje może RGN przerzucić z jednej branży do drugiej; o przeznaczeniu pozostałych decyduje Komisja Planowania Gospodarczego (Gospplan) ZSRR, która rozdziela wszystkie nakłady ZSRR na poszczególne republiki, a republikańskie rady ministrów dokonują podziału sum dla poszczególnych rejonów i wskazują RGN na co je przeznaczać;

placę — RGN opracowuje projekt funduszu plac, kieruje ten projekt do swoich władz zwierzchnich, po czym otrzymuje od Gospplanu limit ogólny (ale bez rozdziału na gałęzie przemysłu; to robi sama RGN);

ceny — są w zasadzie ustalane centralnie. Tylko w wypadkach zamówień na produkcję nieseryjną mogą one być ustalane w umowie między przedsiębiorstwami;

zaopatrzenie — RGN otrzymuje zaopatrzenie według rozdziałnika ustalonego przez Gospplan (ale bez wskazywania, ile jakich materiałów przeznacza się dla poszczególnych gałęzi przemysłu. Wypadki takiego wskazywania należą do wyjątków);

zbyt — jest nadal scentralizowany, tj. znajduje się w kompetencji Gospplanu ZSRR.

Tak więc spod kompetencji RGN są w zasadzie wyłączone placę, ceny, zaopatrzenie i zbyt. Te elementy gospodarki są nadal scentralizowane. Oto jedna grupa faktów, która pozwoli nam dać odpowiedź na pytanie, czy omawiana reforma oznacza decentralizację, czy też nie. Druga grupa faktów — to sfera stosunków między RGN a przedsiębiorstwem. Otóż stworzeniu

# Wiadomości z ZSRR

## 1.750 MLN KREDYTÓW NA BUDOWNICTWO INDYWIDUALNE

Centralny Bank Komunalny ZSRR opublikował cyfry dotyczące kredytów na budownictwo domków indywidualnych w 1957 roku. Pożyczki udzielone na bu-

downictwo domków indywidualnych osiągnęły w ubr. sumę 1.174 mln rubli. Pozwoliły one na wybudowanie przeszło 6.750 tys. m<sup>2</sup> powierzchni mieszkalnej; około 160 tys. rodzin przeprowadziło się do własnych domów.

W roku bież. nastąpił dalszy wzrost funduszy, przeznaczonych przez państwo na kredytowanie indywidualnego budownictwa. Tylko banki komunalne udziela pożyczek na łączną sumę 1.750 mln rubli. Dzięki kredytowi państwowemu przewiduje się wybudowanie 230 tys. domków.

## MEDYCY AMERYKAŃSCY O ZSRR

Pragnielibyśmy, aby nasz przyjazd do ZSRR zapoczątkował ściśle kontakty między przedstawicielami nauk medycznych z USA i Związku Radzieckiego — oświadczył **Francois Grant** — kierownik grupy amerykańskich medyków i farmakologów, przebywających w ZSRR. Grant podkreślił, że on i jego koledzy są zaskoczeni rozmachem radzieckich badań w dziedzinie nauk medycznych. Radzieckie instytuty i laboratoria są wspaniale wyposażone, pracują w nich wysokokwalifikowani specjaliści.

## NOWE KRÓLESTWA „PEŁNEGO ZŁOTA”

W tym roku Federacja Rosyjska prześcignie Stany Zjednoczone, jeśli chodzi o roczny przyrost wydobycia ropy. Taką zapowiedź padła na sesji Rady Najwyższej

RFSRR z ust przewodniczącego Komitetu Planowania Gospodarczego Republiki, **Mikołaja Bajbakowa**.

W ciągu ostatniego 10-letnia Federacja Rosyjska stała się jednym z podstawowych rejonów naftowych ZSRR. Tak np. w roku bieżącym przewiduje się tu wydobycie 56 mln ton ropy. W szczególności przodują pod względem zasobów naftowych dwie autonomiczne republiki wchodzące w skład RFSRR — Tataria (dorzecze Wołgi) i Baszkiria (podhale południowego Uralu). Jeśli chodzi o obfitość złóż „płynnego złota”, to republiki te można zaliczyć do najbogatszych rejonów naftowych świata. (AR)

## Dla turystów

## Dom Turystyczny w Myszkowcach

(Inf. wł.). Turystów — miłośników Bieszczad z pewnością ucieszy wiadomość, że jeszcze w tym roku otrzymała nowoczesny obiekt turystyczny. Inwestowany przez Ministerstwo Górnictwa i Energetyki, a budowany przez robotników ZBM — KOR-3 w Krośnie pawilon turystyczny w Myszkowcach (pow. Lesko) ma być oddany do użytku z końcem III kwartału br. Pawilon turystyczny posiadać będzie kilkudziesiąt miejsc. (m)

## Zima w Norwegii



Snieg dodał swoistego czaru pięknej rzeźbie przed ratuszem w Oslo. Fot. — CAF

## SPORT — SPORT — SPORT — SPORT — SPORT — SPORT — SPORT — SPORT

**JKS — RESOVIA 2:7 (1:3, 0:2, 1:2)**  
Bramki zdobyli: dla rzeszowian Szykiewicz 4, A. Kalita 2 i M. Kalita 1, dla gospodarzy Węgiarz 2.

Sędziowali: Jeżowski z Przemysła, Podróżek z Rzeszowa. Tekst był rezultatem wtórnego meczu, rozegranego w Jarosławiu pomiędzy Resovią a miejscowym JKS, meczu, który zapisał się nowym skandalem w historii rzeszowskiego hokeja.

Ala zanim potępimy jarosławskich fanatyków przypatrzmy się przebiegowi wypadków, które przedstawiamy na podstawie relacji sędziego Wilktora Podróżka.

Meoz Resovii z JKS ścignął na lodowisko w Jarosławiu m. in. liczną grupę fanatyków. Musimy zaznaczyć, że tafla lodowa otoczona była nieprzepisowymi bandami (ogrodzenie lodowiska) o wysokości około 50 cm (powinny mieć 1 m) i kształcie prostokąta (błąk na wierzchołkach). Bramki zrobione z drutu nie były prawidłowo ustawione (podstawa znajdowała się nad powierzchnią lodu, dzięki czemu krążek wchodził do bramki z boku i od tyłu), a stan samego lodowiska również pozostawiał wiele do życzenia. Pod bandami widoczne były dziury i ziemia. Po natychmiastowych poprawkach wykonanych przez gospodarzy, sędziowie wyrazili zgodę na rozegranie meczu na tym lodowisku.

Już przed rozpoczęciem gry, z atmosfery panującej wokół lodowiska można było zorientować, że grupy fanatycznych wyrostków odgrajających się zawodniczkom rzeszowskim zechcą wziąć odwet za przegraną swojej drużyny w Rzeszowie. Pierwsze minuty meczu tych przypuszczeń jednak nie potwierdziły. Kiedy w pierwszej minucie Resovia strzeliła bramkę i zaraz po niej druga, publiczność zachowywała się dość spokojnie. Dopiero bramka

uzyskana przez gospodarzy zdopinguwała ich do wznowienia okrzyków zachęcających jarosławian do lepszej leż niestety i ostrej, brutalnej gry.

W tym czasie gospodarze zdopinguwani okrzykami zaczęli faulować. Zwłaszcza najlepszy hokeista Resovii Szykiewicz był ofiarą ich ostrej gry. Równocześnie zza bandy posypały się kule śnieżne na lod i zawodników. Sędziowie przerwali zawody i poprosili gospodarzy o zaprowadzenie porządku. Działacze JKS pp. Bester i Katuszka z wielkim trudem opasnawali sytuację.

W drugiej tercji historia się powtarza. Zawodnicy JKS grają ostro, a nawet brutalnie, za co sędzia wyklucza jednego z nich dwa razy z gry. W dalszym ciągu ofiarą takiej gry jest Szy-



kiewicz, który w ferworze walki również zastąpił na odpoczynku na ławce kar.

Kiedy w trzeciej tercji wiadomo było, że zwycięzca meczu jest już Resovia, incydenty z pierwszą i drugą tercją powtarzają się jeszcze częściej. Dzięki ofiarnej i sportowej postawie wspomnianych już wyżej dwóch działaczy JKS, mecz udało się doprowadzić do końca.

Niestety, to co się działo po ostatnim gwizdku sędziego wystawia jak najgorszą opinię fanatykom sportowym z Jarosławia. Z grupy chuliganów posypały się na zawodników rzeszowskich kamienie (jeden z nich był wielkości pół cegły). A następnie na lod wleciała grupa chuliganów, pragnąc dokonać samosądu na „winnowajcach” — Resovii. Szczególnym zbiegiem okoliczności zawodnicy rzeszowscy zdążyli ukryć się w szatni, z której wydołali się dopiero pod osłoną zawieszanej milicji. Wyjazd z Jarosławia autobusem odbył się również pod eskortą funkcjonariuszy MO.

Skandaliczne zachowanie jarosławskich chuliganów zasługuje na jak największe potępienie. Sądźmy, że sprawa zajęć zajmie się kierownictwo JKS, aby w przyszłości podobne wypadki nie powtórzyły się.



Gwiazdy baletu „lodowego” NRF — małżeństwo Ria i Paul Falk czują się na lodowisku... jak u siebie w domu. CAF.

- Teatr Nowej Huty jedzie do Paryża
- »Słask« — do Paryża i Anglii
- »Mazowsze« wystąpi w kilku krajach zachodniej Europy

Korespondent paryski AR do- wiedział się w dyrekcji Teatru Narodów, że aktualna jest sprawa występów w tym teatrze w lipcu Teatru Ludowego z Nowej Huty, który wystawił m. in. „Księżniczkę Turandot”, „Jacobowskiego i pułkownika” ORSZ Jedną sztukę polską. Teatr Narodowy przewiduje m. in. występ Teatru Ludowego w dniu święta narodowego Francji, 14 lipca.

Aktualna jest również sprawa występów w Paryżu „Słaska” w drodze na tournée po Anglii, które rozpoczyna się 15 kwietnia w nocnym w Londynie. Poza tym przewiduje się koncerty „Mazowsza” w kilku krajach zachodniej Europy przed wystąpieniem w czasie Wystawy Światowej w Brukseli, które rozpoczyna się 6 czerwca.

## TADEUSZ CIUPRYK STARTUJE W TURNIEJU O PUCHAR KRYSZTAŁOWY

Organizowany przez KS „Ruch” Rzeszów i Redakcję „Stadionu” turniej tenisa stołowego o Puchar Kryształowy wzbudził duże zainteresowanie wśród rzeszowskich pingpongistów. W tej chwili liczba zgłoszonych przekroczyła 40 i obejmuje m. in. tegorocznych mistrzów województwa **Anną Tomczyk** (Stal Mielec) i **Edwarda Kilińskiego** (Stal Stalowa Woła) oraz b. wicemistrza Polski zawodnika i trenera **Legii Krosno** — **Tadeusza Ciupryka**. Ponadto swój udział zgłosili: **Jerzy Skublicki**, **Zbigniew Stachowicz** i **Stanisław Matelewski** (Legia), **Czerepaniak** i **Masłany** (Sanoczek), **Kalinowski**, **Kotoda** i **Anna Brygider** (RzKS Jarosław), **Siłzecz** i **Szewc** (Stal Stalowa Woła) oraz **Podolec** i **Miazga** (Unia Sarzyna).

Turniej o Puchar Kryształowy zapowiada się więc bardzo interesująco. Jak wiadomo, impreza ta wchodzi w skład zawodów objętych klasyfikacją pingpongistów prowadzoną przez RZTS.

Organizatorzy zapewniają nas, że turniej ten będzie imprezą, jaką Rzeszów i całe województwo dawno nie oglądały. A więc w sobotę i niedzielę wybierze się koniecznie do sali teatralnej Zw. Zaw. Kolarzy z Rzeszowa przy placu Zwycięstwa. Zobaczący tenis stołowy w dobrym wydaniu.

## KOSZYKARZE KLASY A ROZPOCZYNAJĄ MISTRZOSTWA

W najbliższą niedzielę koszykarze naszego województwa rozpoczynają rozgrywki o mistrzostwo klasy A.



W rozgrywkach tych udział biorze 6 drużyn: **Polonia** i **Przemysł**, **LZS Rościszce**, **Górniki Gorlice**, **Czuwaj Łańcut**, **RzKS Jarosław** i **MKS Stalowa Woła**.

## Okrucy

### nauki i techniki

#### CO ZAWIERA 1 KM<sup>2</sup> ZIEMI?

W jednym kilometrze sześciennym ziemi znajduje się — według dokładnych obliczeń — przeciętnie około 230 milionów ton aluminium, 130 milionów ton żelaza, 260 tys. ton miedzi, 100 tys. ton ołowiu, 7.000 ton uranu, 13 ton złota i inne kruszce. Członek — korespondent Akademii Nauk ZSRR, **A. Saukow**, uważa, że wraz z wyczerpaniem bogatych pokładów rud, rozpocznie się eksploatacja zwykłych kruszców — bazaltów, granitów, gnejsów dla uzyskania zawartego w nich żelaza czy aluminium. Dla zrealizowania tego przedsięwzięcia potrzebne są jednak wielkie ilości bardzo taniej energii.

#### NA RAZIE — NA PAPIERZE

Mimo że dotychczas nie rozwiązano wielu problemów naukowych i technicznych, związanych z opóźnieniem reakcji termojądrowej, wybitny chiński uczyony prof. **Czen Siu-szen**, opracował już szkicowo projekt elektrowni termojądrowej. Moc takiej elektrowni szacowana jest na 300.000.000 kilowatów. Niektórzy uczeni sądzą, że pierwszy reaktor termojądrowy ruszy nie później niż w roku 1975.

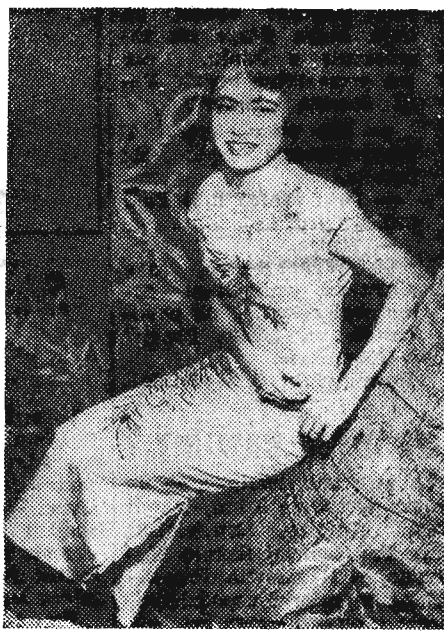
#### ZALETY PORCELANY

Przeprowadzone w USA próby wykazały dużą przydatność porcelanowej emalii w lotnictwie i w innych dziedzinach, w których metalowe części maszyn pracują w dużych temperaturach. Komory spalania, łopatkę turbin po kryte porcelanową emalią wytrzymują temperaturę do 2.000° C. Pozwala to na 2—3-krotne przedłużenie czasu pracy silników lotniczych.

## Ciekawostka

ze świata

Uroczą **Barbara Kam** — **hawajską królową piękności** CAF.



RGN nie towarzyszyło rozszerzenie praw przedsiębiorstw, przyznanie im samodzielności. — Podporządkowanie przedsiębiorstw RGN jest w zasadzie takie same, jak ich poprzednie podporządkowanie ministerstwu.

Owszem, w ostatnich latach — konkretnie w r. 1955 — nastąpiło pewne rozszerzenie praw przedsiębiorstw, ale nastąpiło to przed reformą systemu zarządzania, i, rzecz jasna, nie miało z nią żadnego związku. Rady Gospodarki Narodowej, podobnie jak poprzednio ministerstwa, stanowią organa odgórnego zarządzania gospodarką, z tym jednak — co jest, oczywiście niezmiernie ważne — że „góra” znajduje się nie w Moskwie, lecz na miejscu, w rejonie ekonomicznym.

Sadze, że te dwie grupy faktów pozwolą dać nam odpowiedź na pytanie, czy dokonana reforma można, jak to się często robi w naszej prasie, nazwać decentralizacją. Otóż, jeżeli przez decentralizację rozumieć tylko przeniesienie ośrodka odgórnej dyspozycji z Moskwy bliżej produkcji, to jest to na pewno decentralizacja, i to taka, która jak już powiedzieliśmy, przyniosła duże korzyści. Jeżeli natomiast przez decentralizację rozumieć zmianę metod zarządzania, przejście od zarządzania centralnego do maksymalnej samodzielności przedsiębiorstw, to zasadniczo reforma nie jest, moim zdaniem, decentralizacją, a stanowi raczej przejście od centralizmu branżowego do centralizmu terytorialnego.

Autor niniejszych rozważań nie pragnie bynajmniej ocenić, co jest lepsze: decentralizacja, czy centralizm terytorialny. Pragnie tylko możliwie jak najściślej określić charakter radzieckiej reformy. A dla poparcia swojej oceny

może powołać się na ustawę, na mocy której została przeprowadzona reorganizacja. Ustawa ta mówi we wstępie, że reforma „daje możliwość prawidłowego kojarzenia scentralizowanego państwowego kierownictwa gospodarką (podkr. moje — AP) z rozwijaniem inicjatyw organów republikańskich i miejscowych, z podniesieniem ich uprawnień i odpowiedzialności, z jeszcze bardziej aktywnym udziałem szerokiej mas pracujących w zarządzaniu produkcją”.

#### II

Przejdźmy z kolei do następnego pytania:

Czy reforma zarządzania przemysłem i budownictwem w ZSRR — stworzenie sownarchozów — oznacza zwiększenie udziału mas w zarządzaniu? Podkreślam: pytanie nie brzmi: „Czy w ZSRR zachodzi proces zwiększenia udziału mas w zarządzaniu”. Ten proces, jak wiadomo, zachodzi. Np. poprzez stale działające narady produkcyjne. Chodzi natomiast o to, czy samo stworzenie sownarchozów stanowi już o tym procesie.

Udzielenie odpowiedzi na zadane pytania ułatwi m. in. analiza składu kierowniczych organów sownarchozów. Każda Rada Gospodarki Narodowej składa się z kolegium i z organu doradczego — Rady Techniczno-Ekonomicznej. Kolegium, w zależności od terenu, składa się z 7 — 11 członków: przewodniczącego RGN, jego 3 — 5 zastępców, kierowników niektórych wydziałów i zarządów Rady Gospodarki Narodowej i przedstawicieli miejscowych instancji partyjnych. W skład kolegium RGN nie wchodzi przedstawiciel związków zawodowych, ani też przedstawiciel Rady Delegatów Ludu Pracującego (tj. Rady Narodowej). Kolegium RGN, mianowane przez Radę Ministrów republiki, jest więc odpowiedzialnym czynnikiem administracyjnym, powołanym przez władze państwowe do zarząd-

zania przemysłem i budownictwem swego terenu.

Rada Techniczno-Ekonomiczna jest wielkim ciałem, liczącym kilkaset osób, a reprezentującym przede wszystkim czynnik fachowy. Przeważają w nim pracownicy samej RGN — główni inżynierowie jego poszczególnych zarządów branżowych — oraz dyrektorzy, główni inżynierowie i kierownicy wydziałów większych zakładów pracy. Ale w skład Rady Techniczno-Ekonomicznej wchodzi również przewodniczący Rady Związków Zawodowych, przedstawiciel Rady Delegatów Ludu Pracującego — którzy są członkami prezydium RTE. Członkami Rady Techniczno-Ekonomicznej są również przewodniczący rad zakładowych i sekretarze komitetów partyjnych większych zakładów pracy. Przeważają jednak fachowcy, specjaliści — dyrektorzy, inżynierowie.

Rada Techniczno-Ekonomiczna jest powoływana przez Radę Gospodarki Narodowej.

W sumie więc, mimo że w skład RTE wchodzi również pewna liczba ludzi, reprezentująca czynnik społeczny, trudno powiedzieć, by przez ten stosunkowo nieliczny udział w organie doradczym realizowany był udział mas w zarządzaniu gospodarką. Dodajmy do tego, że podczas gdy Rady Gospodarki Narodowej w ogóle bardzo szybko opanowały swoje zadania, poznały teren, zaczęły kierować i zarządzać zamiast dawnych ministerstw — i lepiej znacznie niż ministerstwa — i mają na swoim koncie wiele poważnych osiągnięć, to Rady Techniczno-Ekonomiczne stanowią jeszcze słaby punkt reformy, np. nie wszędzie już działają, choć wszędzie zostały powołane.

ADAM PERŁOWSKI



Czwartek  
6  
LUTEGO 1958 r.

Dyżur nocny: Apteka Społeczna nr 6, ul. Czackiego 2  
Dyżur stały: Apteka Społeczna nr 4, ul. Dąbrowskiego 56 w niedzielę i święta czynna od godz. 10 do 13  
Pogotowie Ratunkowe, tel. 09, ul. Obronców Stalingradu 29  
Pogotowie MO: tel. 07  
Straż Pożarna: tel. 08, ul. Mickiewicza 10  
Informator kolejowy: tel. 18-33  
Orbis - tel. 16-35  
Postój taksówek: tel. 11-50

TEATR

TEATR IM. WANDY SIEMASZKOWEJ - godz. 19 - Balladyna

KINA

RZESZÓW  
ZORZA (ul. 3 Maja) - Bosonoga contessa - godz. 15.30, 18 i 20.30 (dozw. od lat 18)  
SWIT (ul. Langiewicza) - Dziewczęta z Immenhofu - godz. 18 - Listy z mojego miłyna godz. 20  
APOLLO (ul. W. Hiberna) - Strach - godz. 17 i 19  
PRZODOWNIK (ul. Pstrowskiego) - Mężowie na przeszkoleniu - godz. 17 i 19  
WOK (ul. Okrzei 7) - Igraszki z diabłem - godz. 17 i 19  
MEWA (ul. Dąbrowskiego) - Futro nurkowe - godz. 17 i 19  
GÓRNO  
ZDROWIE - Małżeństwo dr Danwiza  
GŁOZÓW  
ZWIĄZKOWE - Mateczka TYCZYN  
SKARB - Piękne dni  
UWAGA: Repertuar kin podajemy wg informacji CWF tel. 24-17

BIBLIOTEKI

Biblioteka i Czytelnia Wojewódzkiego Ośrodka Propagandy Partyjnej, ul. 3 Maja 23 czynna w poniedziałki, piątki i soboty od godz. 13-18, we wtorki od 13-16.  
Wojewódzka i Miejska Biblioteka Publiczna w Rzeszowie, ul. Tkaczowa: Wypożyczalnia dla dorosłych czynna od godz. 10-19. Czytelnia dla dorosłych czynna od godz. 11-19. Wypożyczalnia i czytelnia dla dzieci czynna od godz. 11-17.  
Powiatowa Biblioteka Publiczna, ul. Tkaczowa czynna od godz. 11-19.  
Wojewódzka Biblioteka Pedagogiczna (plac Zwycięstwa) dla nauczycieli i osób przygotowujących się do zawodu nauczycielskiego czynna od godz. 8-20.

Już teraz pomyślano o remoncie mieszkań

Do 15 bm. termin wnoszenia uwag

Jak informuje nas Miejski Zarząd Gospodarki Komunalnej i Mieszkaniowej w Rzeszowie - Prezydium MRN na posiedzeniu w dniu 20 stycznia br. zatwierdziło

już plan remontów kapitalnych 44 budynków na terenie miasta. Remonty te przeprowadzone zostaną z funduszy gospodarki mieszkaniowej.

Z uwagi na to, że społeczeństwo żywo interesuje się sprawami remontów budynków mieszkalnych, oraz że do 15 lutego br. każdy zainteresowany obywatel ma prawo wglądu w zakres robót w poszczególnych budynkach czy mieszkaniach, jak też prawo wnoszenia swych uwag.

A więc tegoroczny plan przewiduje remonty kapitalne budynków przy ulicach: Abrahamsberga 1, Baldachówka 3, Bernardyńska 12, Dekerta 14, Grunwaldzka 7, 44 i 50, Gosłara 12, Króla Kazimierza 5, Kreta 1, Kościuszki 6, 4 i 13, Kołtāja 2, Lwowska 3 i 6, M. Fornalskiej 8, Lenartowicza 1, Mariana Bucza 4, Matejki 18, Marszałkowska 23, Nowe Miasto 3, plac Wolności 11 i 14, Pułaskiego 5, Przesmyk 3, Rynek 20, Rzeźnicza 9/11, Świerczewskiego 1 i 2, Szopena 7 i 38, Siowackiego 18, Tkaczowa 11, 3 Maja 11, Wróblewskiego 5 i 8, Okrzei 1, 8 i 12, 1 Maja 4 i 6, Ujejskiego 13, Zamojskiego 4, Grunwaldzka 46/1, aleja Pod Kasztanami 3.

Ciekawe przeżycia z zakresu geologii na dzisiejszym „Czwartku technicznym”

Naczelna Organizacja Techniczna Biuro Terenowe w Rzeszowie zawiadoma, że dzisiaj odbędzie się spotkanie towarzyskie, na którym prelekcją na temat: „Geologia i występowanie złóż surowców mineralnych na terenie woj. rzeszowskiego oraz metody badań geologicznych” wygłosi mgr inż. Bolesław Kawalec, główny geolog wojewódzki. „Czwartek techniczny” odbędzie się - jak zwykle - w sali NOT (gmach WRN) pokój 26, parter, skrzydło „C”, o godzinie 17. Prelekcja ilustrowana będzie wykresami i przeżyciami.

RADIO

Program I na fal 13222 m  
Program dnia: 8.15 11.50.  
Wiadomości: 5.00 6.00 7.00 8.00 12.04 15.00 19.00 21.00 23.00.  
Od godziny 5.00 do 8.15 transmisja programu II 8.20 Muzyka popularna 8.35 Muzyka i aktualności 9.00-11.50 Przerwa 12.10 Felieton na tematy międzynarodowe 12.20 „Na swoją nutę” 13.10 Utwory fortepianowe kompozytorów francuskich 13.30 „Za ścianą” opow. Kazimierza Kowalskiego 14.00 Audycja szkolna dla kl. IV pt.: „Zimowe kłopoty” 14.20 Melodie rozrywkowe 14.45 Pieśni Montuski i Niewiadomskiego 15.10 „Czego chętnie słuchamy” 16.00 Z życia Związku Radzieckiego 16.30 Gra Orkiestra Harry'ego James'a 17.00 Dla młodzieży szkolnej - słuchowisko Wacława Golembowicza z cyklu: „Sherlock Holmes” był chemikiem” pt.: „Chaber i róża” 17.30 Muzyka dawna 18.00 Reportaż literacki 18.20 Koncert krakowskiej orkiestry PR pod dyrykcją Jerzego Gerdy 19.20 „Sylwetki kompozytorów - Henryk Wieniawski” 20.00 Muzyka taneczna 20.25 „Oświadczyliśmy” komedia w 1 akcie. Ant. Czechowa 21.50 „Pięć minut o wychowaniu” 21.55 „Drzewo” opow. Guy Verdot 22.15 Muzyka taneczna.  
Program II na fal 367 i 3106 m  
Program dnia: 6.40 15.05.  
Wiadomości: 5.00 6.00 7.00 8.00 8.30 12.04 16.00 18.30 20.00 23.50.  
5.06 Muzyka poranna 5.30 Poranne rozmaitości rolnicze 5.50 Gimnastyka 6.10 Gra zespołu Alfonsa Bauera 6.35 Kalendarz radiowy 7.10 Skrzynka poszukiwania rodzin PCK 7.15 Wesołe melodie i piosenki 7.45

„Błękitna sztafeta” 8.06 Przegład prasy 8.15 Muzyka rozrywkowa 8.35 Muzyka ludowa 9.00 Audycja szkolna dla klasy III „Baśń o rybaku i złotej rybce” słuch. wg baśni Aleksandra Puszkina 9.20 Koncert poranny 10.00 Radiowy kurs nauki języka angielskiego 10.15 Poranny koncert symfoniczny 11.00 Audycja szkolna dla kl. VI pt.: „Nad mapą Śląska” z cyklu: „Ziemia polska” 11.20 Muzyka rozrywkowa 11.42 Utwory klawesynowe 12.10 Felieton na tematy międzynarodowe 12.20-15.05 Przerwa 15.10 Muzyka ludowa Maroka 15.30 Dla dzieci audycja słowno-muzyczna pt.: „Śpiemy piosenki i słuchamy muzyki” 16.05 Koncert w wykonaniu orkiestry Rozgłośni Łódzkiej PR pod dyrykcją Henryka Debicha 16.50 „Dziecko ma chore zatoki” po-gadanka dr Marii Góralówny 17.00 Muzyka operowa 18.05 Mel. lud. z Lubelszczyzny 18.35 Muzyka i aktualności 19.00 „Co się wam najlepiej podoba w tej audycji” 19.30 „Pisarz i książka” - Stefan Grabiński 20.23 Kronika sportowa 20.40 Rytm i piosenka 21.35 „Bruno Walter prowadzi próbę symfonii Mozarta” - audycja słowno-muzyczna 21.30 Chwila poezji 22.45 Muzyka taneczna.  
\*  
Radiostacja harcerska na fal 44 (g. 7, 14-19)  
Harcerski czwartek techniczny  
a) Wiadomości  
b) Gawęda na temat silnika spalinyowego  
c) Reportaż o drużynach motorowych Chorągwi Mazowieckiej  
d) Ciekawostki techniczne  
e) Zagadka techniczna.

Przed „Balem Prasy”

Zamówiłem walczyka u... Ady Biell

Warszawa - kilka dni temu - godzina 1 w nocy. Jestem w nowootwartym kabarecie „Barometr”. Rozglądam się dookoła. Wśród publiczności spostrzegam znajomą twarz. Któż to...? Ależ tak, to popularna piosenkarka Ada Biell, która ma wystąpić na tradycyjnym „Balu Prasy” w Rzeszowie w dniu 8 bm. Nie wolno przegapić okazji. Podchodzę do pani Ady i proszę o udzielenie krótkiego wywiadu dla „Nowin”. Zgadza się z uroczym uśmiechem.

— Może najpierw kilka słów o sobie...?

— Tak w telegraficznym skrócie: śpiewałam w „Błękitnym Jazzie” a obecnie śpiewam w radio i częściej, w telewizji warszawskiej. Mam również kilka nagrań płytowych.

— Które piosenki śpiewane przez Panią, cieszą się największą popularnością?

— „Piosenka za dwa soldy” i „Antonio”.

— Czy piosenki te będzie Pani śpiewała na Balu Prasy w Rzeszowie?

— Ależ oczywiście.  
— Czy reprezentanci płci męskiej obecni na balu mogą liczyć na zatańczenie z Panią, czy też wszystkim będzie Pani dawała „kosza”?

— Nic podobnego. Z przyjemnością będę się bawiła.

— Jaki taniec lubi Pani najbardziej?

— Walca.

— Wobec tego, jako pierwszy, zamawiam sobie walczyka... i do zobaczenia na „Balu Prasy” w Rzeszowie.  
Rozmawiał: J. Woźniak

Gdzie się bawimy?

Zabawę karnawałową - urządzi w sobotę 8 bm. w sali ZZZK, Komitet Rodzicielski przy Państwowej Szkole Muzycznej w Rzeszowie. Przewidziane są mile niespodzianki. Dochód przeznaczony na cele szkolne.

KONKURS FOTOGRAFICZNY

CZY ZNASZ RZESZÓW?



Obok zamieszczamy drugie zdjęcie konkursowe

KUPON KONKURSU

„CZY ZNASZ RZESZÓW”

Zdjęcie nr 1

przedstawia .....

Nazwisko, imię i adres uczestnika konkursu .....

Skąd się biorą przerwy w dopływie wody

W związku z ciągłymi pretensjami mieszkańców Rzeszowa kierowanymi pod adresem Miejskiego Przedsiębiorstwa Wodociągów i Kanalizacji z powodu okresowych przerw w dopływie wody, dyrektor tegoż zakładu Kazimierz Dobosz wyjaśnia: Praca urządzeń pomocniczych uzależniona jest od stałego dopływu energii elektrycznej. Brak prądu powoduje automatyczną przerwę w pracy tych urządzeń, co w konsekwencji pozbawia miasto wody. Również obniżenie napięcia występujące w okresie tzw. szczytu jesienno-zimowego (a więc obecnie) powoduje zahamowanie prac urządzeń stacji pomp, w związku z czym ograniczenie dopływu wody

do mieszkań jest niuniknione. Jedynym sposobem wybrnięcia z tych trudności jest ograniczenie zużycia energii elektrycznej... A to w dużej mierze zależy od społeczeństwa naszego miasta. Oszczędzając energię elektryczną w każdym domu, instytucji i zakładzie, unikniemy przerywych niespodzianek, jakimi są brak wody czy światła.

Kto zgubił okulary

Do redakcji przyniesiono okulary, znalezione przed kilku dniami na ul. 3 Maja (róg Kościuszki). Zguba do odebrania w pokoiu nr 100 na III p.

Pracownicy poszukiwani

Potrzebna od zaraz RUTYNOWANA MASZYNISTKA. Zgłoszenia kierować na adres: Wojewódzkie Przedsiębiorstwo Handlu Artykułami Użytku Kulturalnego w Rzeszowie, ul. Langiewicza, Barak nr 1. Warunki płacy i pracy do omówienia na miejscu. K-171/1

ZJEDNOCZENIE BUDOWNICTWA MIEJSKIEGO

OGŁASZA PRZETARG NIEOGRANICZONY

na sprzedaż SAMOCHODU OSOBOWEGO marki „MERCEDES - BENZ” rok prod. 1935, poj. 1308 cm<sup>3</sup>. Przetarg odbędzie się w dniu 15 lutego 1958 r. o godz. 10 w Bazie Sprzętu ZBM przy ul. Krakowskiej 14. Cena wywoławcza 22.500 zł. Przystępujący do przetargu zobowiązany jest złożyć wadium w wysokości 10 proc. ceny wywoławczej, najpóźniej na dzień przed przetargiem w kasie Bazy Sprzętu ZBM. Ogledzin w/w samochodzie można dokonać w dni powszednie od godz. 10 - 12 w Bazie Sprzętu ZBM. W wypadku niedojścia do realizacji przetargu - ogłaszamy niniejszym przetargi następne z ustawowym 14 dniowym terminem. K-170/2

PSZCZYŃSKIE PRZEDSIĘBIORSTWO GEOLOGICZNE GÓRNICITWA WĘGLOWEGO w Pszczynie, ul. Siedlecka nr 1 woj. katowickie, zatrudni od zaraz 10 WIERZACZY z uprawnieniami na urządzenia obrotowe do głębokości 600 i 1000 m. Wynagrodzenie w granicach od 1.000 - 2.500 zł. Dla zamieszczych dodatk za rozłąkę i noclegowe w łącznej wysokości 22 zł dziennie. Zgłoszenia przyjmuje Dział Zatrudnienia i Plac. K-169/2

KWALIFIKOWANEGO OGRODNIKA przygotowanego fachowo do prowadzenia ogrodu i szkółki drzewek owocowych zatrudni od dnia 1 marca 1958 r. Zarząd Spółdzielni Produkcyjnej „Zwycięstwo” w Niebylcu. Mieszkanie 2 izbowe zapewnione. Warunki wynagrodzenia do omówienia na miejscu. Reflektanci mogą zgłaszać się do Zarządu Spółdzielni Produkcyjnej w Niebylcu w dowolnym czasie. G-115/1

Ogłoszenia drobne

Podziękowanie

WSZYSTKIM tym, którzy współdziałali ze słowami współczucia w

ciężkich dla nas chwilach po śmierci męża i naszego ojca, a przede wszystkim kierownikowi Wydziału Oświaty PWRN oraz kolegom i znajomym zmarłego za okazaną nam pomoc i liczny udział w pogrzebie serdeczne podziękowanie składa - Maria Ohly z córką. G-114/1

Sprzedaż

SPRZEDAM „Jawę” - 250, 175 (talony), „WFM”. Głiwice, Jagiellońska 17, Leszek Jaworski. Pg-087/1

LISTWY i ramy do obrazów poleca pracownia N. Kręzielski Łódź, Szara 12. K-166/2

Lokale

ZAMIENIĘ w Szczecinie 3 pokoje, kuchnia, komfortowe c. o. na podobne w Rzeszowie. Wiadomość: Rzeszów, tel. 20-05. G-116/1

ARTYKUŁY



których nie możesz nabyć w sklepach, otrzymasz

w PACZKACH PEKAO:

TEKSTYLIA i KONFEKCJE ♦ OBUWIE i GALANTERIE SKORZANĄ ♦ LEKARSTWA ♦ KOSMETYKI ♦ PIORA WIECZNE i MASZYNY DO PISANIA ♦ ZEGARKI SZWAJCARSKIE i ZŁOTO ♦ RADIOAPARATY i TELEWIZORY ♦ ARTYKUŁY GOSPODARSTWA DOMOWEGO ♦ SAMOCHODY ♦ MOTOCYKLE i ROWERY ♦ MEBLE ♦ MATERIAŁY BUDOWLANE i WĘGIEL ♦ ARTYKUŁY SPOŻYWCZE ♦ SPECJALNE PACZKI UPOMINKOWE.

ZADAJCIE CENNIKÓW PACZEK PEKAO. TRANSAKCJE ZA WALUTY OBCE i DEWIZY ZAŁATWIA: BANK POLSKI KASA OPIEKI S. A. WARSZAWA, ul. Traugutta 7. K-160/1

NOWINY RZESZOWSKIE

wydaje Wydawnictwo Prasowe „Nowiny Rzeszowskie” RSW „Prasa”. Redaguje Kolegium. - Adres redakcji: Rzeszów, ul. Zeromskiego, budynek Komitetu Wojewódzkiego PZPR (III piętro).  
Telefony: Centrala 11-43, naczelny redaktor 10-75, zastępca redaktora naczelnego 16-00, sekretarz redakcji, wewn. 17, dział partyjny, wewn. 87, dział ekonomiczno-rolny, wewn. 80, dział kulturalny, wewn. 98, dział miejski, wewn. 83, dział sportowy i dział informacji 13-98, dział terenowy, wewn. 15, dział łączności z czytelnikami, wewn. 91. Redakcja nocna 10-17 (18-30).  
Administracja tel. 18-56, finansowy, wewn. 78, wydawniczy, wewn. 77, administracja, wewn. 92. Oddziały redakcji: Przemysł, ulica Waryńskiego nr. 15, tel. 27-00, Krosno, ul. Słowackiego 6 (II piętro) pokój 22, tel. 499. Mielec, plac Dzierżyńskiego (KP PZPR) - tel. 207, 104.98. Stalowa Wola, ul. Wolności (bud. PMRN) tel. 261.  
Biuro Reklam i Ogłoszeń - 18-52.  
Cena prenumeraty pocztowej miesięcznie 10 zł, kwartalna 30 zł, półroczna 60 zł, roczna 120 zł.  
Druk. Rzesz. Zakł. Graficzne. D-3-15