

NOWINY RZESZOWSKIE

ORGAN KOMITETU WOJEWODZKIEGO PZPR

Wyd. A

Cena 40 gr

Nr 160 (2819) — Rzeszów, wtorek 8 lipca 1958 r.

5 „dokumentów” roboczych przedyskutowali eksperci w Genewie

GENEWA (PAP). Po pięciu dniach obrad konferencja ekspertów atomowych państw zachodnich i wschodnich przysłała — jak slychać z kół poinformowanych do szczegółowej, technicznej analizy niektórych bardziej skomplikowanych problemów. W niedziele odbywały się tylko „informacyjne konsultacje” między poszczególnymi ekspertami.

Korespondent Reutera przytacza opinie zachodnich obserwatorów dyplomatycznych, że rozmowy genewskie po „niepewnym i niełatwym początku”, toczą się obecnie w serdecznej atmosferze. Uczestnicy konferencji przedyskutowali już pięć „dokumentów roboczych”, przedstawionych przez stronę zachodnią i wschodnią.

Jak już podawaliśmy w dniu 5 lipca br. w godzinach popołudniowych odbyło się spotkanie posła na Sejm PRL i wicepremiera P. JAROSZEWICZA z mieszkańcami gromady Odryk. Na zdjęciu: wicepremierowi dzieci szkolne wręczają wiązanki kwiatów.



„Bałtyk morzem pokoju” 55 tysięcy młodzieży krajów nadbałtyckich spotkało się w Rostocku

BERLIN (PAP). Wielka międzynarodowa impreza „Bałtyk morzem pokoju” ściągnęła do 160-tysięcznego Rostocku — 55 tysięcy młodzieży — delegacji NRD, Niemiec zachodnich, ZSRR, Finlandii, Szwecji, Danii, Norwegii, jak również Węgier, Czechosłowacji i Rumunii. Celem tego wielkiego międzynarodowego spotkania jest zwrócenie uwagi ludności europejskiej na niebezpieczeństwo groźby wojny atomowej oraz na konieczność uczynienia ze środkowej Europy strefy bezatomowej.

Pomoc Ministerstwa Rolnictwa dla powodzi w woj. krakowskim

WARSZAWA (PAP). Wykoszta strat poniesionych przez wieś krakowską w wyniku ostatniej powodzi, oblicza się na 267 mln zł. 7 bm. Ministerstwo Rolnictwa przeznaczyło z funduszu inwestycyjnych 8,5 mln zł na naprawę zniszczonych urządzeń melioracyjnych. Na wniosek tegoż ministerstwa, Bank Rolny uruchomił długoterminowe kredyty w wysokości 10 mln zł, przeznaczone na odbudowę zagrod. W najbliższym czasie uruchomione zostaną na ten cel pozostające w dyspozycji Ministerstwa Rolnictwa dalsze kredyty długoterminowe w wysokości ponad 14 mln zł. Ministerstwo Rolnictwa czyni starania o przyznanie dla powodzi w woj. krakowskim kredytów średnio-terminowych na sumę 32 mln zł z przeznaczeniem na zakup ziarna siewnego oraz paszy dla inwentarza żywego.

Nowi dyrektorzy zagłębia siarkowego i WSK — Rzeszów

Z dniem 1 lipca br. minister przemysłu chemicznego nominował mgr inż. TADEUSZA RACHNIEWSKIEGO na stanowisko dyrektora naczelnego kopalni siarki i zakładów przetwórczych w Tarnobrzegu. Z dniem 1 lipca br. dyrektorem naczelnym w WSK — Rzeszów został mianowany mgr inż. JOZEF TELMA, dotychczasowy zastępca głównego inżyniera Zakładu Mechanicznego w hucie „Stalowa Wola”.

Święto mieleckich spółdzielców

Impreza związana z obchodami XXXVI Międzynarodowego Dnia Spółdzielczości, która odbyła się w Mielcu zgromadziła wielu członków, starych działaczy ruchu spółdzielczego. Przemówienie wygłosił prezes PZGS mgr Czerw. Po przemówieniu przystąpiono do wręczania odznaczeń, dyplomów, nagród pieniężnych ludziami, którzy najwięcej zrobili dla spółdzielczości. Okręgowa Spółdzielnia Mleczarska nagrodziła nie tylko swoich członków, ale również wzorowych hodowców, dostawców mleka i zlewniarzy z okolicznych wsi.

Radzili w interesie czytelników Zjazd sprzedawców PUPiK „Ruch”

W ub. niedzielę obradował zwyczajny doroczny zjazd Wojewódzkiej Sekcji Sprzedawców „Ruch”. Po wysłuchaniu sprawozdania ustępującego zarządu wywiązała się dyskusja. Z dyskusji można wnioskować, że sprzedawcy „Ruchu” przy czynnej pomocy swych władz zrobią wszystko, ażeby czytelnicy nie mieli powodów do narzekania na ich usługi. Zastępca dyrektora PUPiK „Ruch” tow. Turcki bardzo trafnie zwrócił uwagę na fakt nieprzezwyciężania przez niektórych sprzedawców zarządzeń i poleceń, co niekiedy stawia w złym świetle przedsiębiorstwo, a także niekorzystnie wpływa na zarobki sprzedawców.

Minister M. Lesz wyjechał do Pragi

Warszawa (PAP). 6 bm. na zaproszenie ministra handlu wewnętrznego CSR — F. Krajcira wyjechał do Pragi minister handlu wewnętrznego M. Lesz. Celem spotkania ministrów obu krajów jest wymiana doświadczeń w zakresie zmian modelowych w handlu wewnętrznym.

Na co mają apetyt kobiety ciężarne

LONDYN (PAP). Jak wykazały badania przeprowadzone przez lekarzy brytyjskich, kobiety ciężarne mają bardzo różnicowane apetyty. W rozpisanej ankiecie około 100 kobiet wymieniło na liście przysmaków w pierwszej kolejności pomarańcze, pomidory, cytryny, cukierki, ogórki kwaszone. Na liście przedmiotów niejadanych znalazły się wiegiel i świecyce, oraz mydło, środki dezynfekcyjne, pasta do zębów, płyn do czyszczenia metali, parafina, drzewo i dziegiel.

ILE ZŁOTA posiadają INDII mieszkańcy

DELHI (PAP). Według biuletynu Reserve Bank of India, w prywatnym posiadaniu mieszkańców Indii znajduje się obecnie 185 milionów uncji, czyli przeszło 2.940.000 kilogramów złota oraz 4.235 milionów uncji, czyli ponad 118.580.000 kilogramów srebra. Łącznie wartość złota i srebra stanowiącego prywatną własność mieszkańców tego kraju wynosi przeszło 51.184 milionów rupii.

Prawie wszystko prywatne złoto i srebro znajduje się w formie różnych wyrobów jubilerskich. Mieszkańcy Indii przywiązują na ogół wielką wagę do różnego rodzaju złotych i srebrnych ozdób. Większość oszczędności, nawet wśród bardzo biednych ludzi, lokowana jest w wyrobach jubilerskich.

Pierwsze hufce pracy przybyły w Bieszczady

7 bm. z Lublina, Gdańska i Łodzi przybył w Bieszczady pierwszy, 200-osobowy ochotniczy hufiec pracy Związku Młodzieży Socjalistycznej, by przez trzy miesiące pracować przy budowie nowej linii kolejowej Rzepedź - Wetlina. Następne hufce przybędą w Bieszczady w dniach od 10 do 20 bm.

Pierwszy hufiec zakwaterowany został w dwóch odremontowanych i odpowiednio wyposażonych hotelach robotniczych. Dla młodych budowniczych przygotowano w namiotach stołówkę oraz świetlice, a także odzież ochronną. Jak informuje kierownik wszystkich odcinków budowy, — inżynier A. RUSIECKI, organizacja pracy jest pomyślana w ten sposób, iż każdy hufiec podzielony będzie na 50-osobowe plutony robocze, którymi kierować będą brygadziści wyższych lat Politechniki Krakowskiej. Wysokość zarobków będzie ściśle związana z wydajnością pracy i kształtować się będzie w granicach 1.000 — 1.500 zł miesięcznie.

Do Cisnej w Bieszczadach przybyła pierwsza 18-osobowa grupa młodzieży z krajów zachodniej Europy — Anglii, Szwecji, NRF, Belgii, Holandii i Danii, zrzeszonej w Service Civil International. Ochotnicy z krajów zachodniej Europy, pracować będą przez 3 tygodnie przy budowie dróg dojazdowych w rejonie Dolżyca — Wetlina. Z początkiem sierpnia br. do Bieszczad przybędzie druga, 30-osobowa grupa młodzieży, zrzeszonej w SCI oraz 15 studentów polskich.

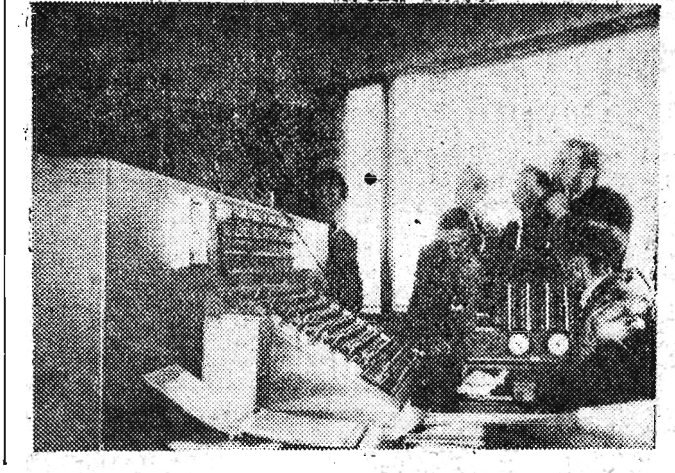
Do Cisnej w Bieszczadach przybyła pierwsza 18-osobowa grupa młodzieży z krajów zachodniej Europy — Anglii, Szwecji, NRF, Belgii, Holandii i Danii, zrzeszonej w Service Civil International. Ochotnicy z krajów zachodniej Europy, pracować będą przez 3 tygodnie przy budowie dróg dojazdowych w rejonie Dolżyca — Wetlina. Z początkiem sierpnia br. do Bieszczad przybędzie druga, 30-osobowa grupa młodzieży, zrzeszonej w SCI oraz 15 studentów polskich.

Powieść I. Newerlego „Chłopiec z Salskich Stepów” zostanie sfilmowana

ŁÓDŹ (PAP). Zespół „Start” podpisał z wytwórnią „Białorus-Film” w Mińsku umowę na wspólne zrealizowanie filmu „Chłopiec z Salskich Stepów” według znanej powieści Igora Newerlego. Scenariusz opracują — autor powieści oraz Konstanty Gurbarewicz z „Białorus-Filmu”. Realizacja „Chłopca z Salskich Stepów” rozpocznie się w 1959 r.

Wielka powódź w Korei południowej

NOWY JORK (PAP). Korespondent agencji United Press donosi z Seulu, że ulewne deszcze w Korei południowej wywołały wszędzie powódź. Zginęło 40 osób i około 2 tysiące rodzin zostało bez dachu nad głową. Straty wskutek powodzi wynoszą według obliczeń 1 milion dolarów. Pod wodą znalazło się 34 tys. akrów pól uprawnych.



Na dworcu kolejowym w Lille (Francja) zainstalowano automatyczną elektroniczną stawnicę zwrotnic, która wyklucza wszelkie zderzenia pociągów. Podobne urządzenia posiadają w Europie tylko Marsylia i Stuttgart. Fot—CAF

600 ofiar wypadków

NOWY JORK (PAP). W ciągu ostatniego tygodnia (tj. 4 lipca — święto narodowe USA, 5 i 6 lipca) w Stanach Zjednoczonych poniosło śmierć blisko 600 osób. Najwięcej osób zginęło w wypadkach samochodowych.

Na półmetku planu gospodarczego

Nasza gospodarka ma już za sobą półmetek rocznego planu. Mimo że Główny Urząd Statystyczny nie podał jeszcze wyników 6-miesięcznej pracy różnych jej gałęzi, można w oparciu o szacunkowe dane pokusić się o krótką charakterystykę tego okresu i zasygnalizowanie pewnych istotnych zjawisk i tendencji. Z częściowych raportów wynika, że prawie we wszystkich dziedzinach gospodarki zadania planowe i półroczna zostały wykonane. Z pewnymi trudnościami borykały się wprawdzie niektóre przemysły, m. in. przemysł taboru kolejowego i hutnictwo, ale wykonanie ogólnie biorąc i częste przekroczenie zaplanowanej produkcji jest, niewątpliwie, jednym z podstawowych faktów wających przy ocenie półroczna.

Na podkreślenie zasługuje stosunkowo wysokie tempo wzrostu produkcji globalnej w przemyśle. Jak wiadomo, na rok bieżący założono przyrost produkcji o 6 procent w stosunku do roku ubiegłego. Z porównania czterech miesięcy z analogicznym okresem roku ubiegłego wynika, że wskaźnik ten kształtował się w wysokości około 11 procent. Maj i czerwiec przyniosły osłabienie tempa, tak, że przyrost produkcji globalnej w ciągu półroczna szacuje się na 9,5. Prawdopodobnie zbliżonym wynikiem zamknięty zostanie cały rok. Osiągnięcie takiego tempa wzrostu produkcji jest z jednej strony zjawiskiem pozwalającym na stawianie optymistycznych prognoz na najbliższą przyszłość, z drugiej — wskazuje na luki w systemie planowania, sprawujące, że niżej ocenia się możliwości, niż kształtuje się ich istotna wielkość, na zbyt dużą ostrożność zakładaną w planowaniu.

Osiągnięty przyrost produkcji jest tym cenniejszy. (Dokończenie na str. 2)

„Bałtyk” powrócił ze Spitsbergenu

GDYŃIA (PAP). W godzinach rannych 7 bm. powrócił do Gdyni ze Spitsbergenu okręt hydrograficzny Marynarki Wojennej „Bałtyk”. W czasie miesięcznej żeglugi okręt ten już po raz trzeci dotarł do Spitsbergenu, dowożą tam uczestników i ekipunek polskiej wyprawy naukowej. „Bałtyk” i jego dzielna załoga czeka w jesieni br. czwarty rejs na Spitsbergen, w celu przywiezienia do kraju naszych badaczy Arktyki.

50 tysięcy osób posiadaczami kart turystycznych

WARSZAWA (PAP). W ciągu 2 lat od wejścia w życie umowy o przygranicznym ruchu turystycznym między Czechosłowacją a Polską, obszary objęte konwencją zwiedziło łącznie 180 tys. turystów. Obecnie 50 tys. osób w Polsce posiada karty turystyczne.

Potęzna eksplozja sztucznych ogni

NOWY JORK (PAP). W miejscowości Portland (stan Oregon) nastąpiła w sobotę potężna eksplozja w magazynie sztucznych ogni. 27 osób odniosło rany, spłonęło kilka samochodów, uszkodzona została pewna ilość domów. Słup dymu i ognia był tak wielki, że niektórzy ludzie myśleli, iż nastąpił wybuch bomby atomowej.

CIEKAWOSTKI DNIA

NIEZWYKLE ZJAWISKO GEOLOGICZNE
Jak donosi agencja Bahtar, w rejonie miasta Mizari-szerif (północny Afganistan) zaobserwowano zapadanie się gleby w rezultacie którego powstała zapadlina, głębokości 20 m. W zapadlinę tę wpadło — według doniesień agencji — 25 akrów ziemi u-

prawnej, sady owocowe i kilka domów wsi Bagh — Khana.

FENOMENALNA PAMIĘĆ
Powszechnie znany jest w Kirgizji 77-letni akyna (pieśniarz ludowy) Sakajba! Karalajew. Mimo sędziwego wieku odznacza się on fenomenalną pamięcią. Przekazał uczonej Akademii Nauk Kirgiskiej SRR z pamięci 400 tysięcy rytmowanych wierszy bohaterstwa eposu ludowego „Manas”. Ponadto Karalajew przekazał z pamięci wiele podań epicznych, legend i bajek.

Delegacja KPZR na V Zjazd SED

MOSKWA (PAP). Jak informuje dziennik „Prawda”, delegacja KPZR na V Zjazd Niemieckiej Socjalistycznej Partii Jedności (SED) który odbędzie się w dniach 10-16 bm. w Berlinie, przewodniczyć będzie pierwszy sekretarz KC KPZR N. S. Chruszczow.

Ponadto w skład delegacji wchodzi m. in.: sekretarz KC KPZR — O. W. Kuusinen, członek Komitetu Centralnego KPZR — M. T. Jefremow oraz zastępca członka Prezydium KC KPZR, ambasador nadzwyczajny i pełnomocnik ZSRR w Niemieckiej Republice Demokratycznej, M. Pierwuchlin.

Bourguiba zapowiada uznanie ZSRR i Chin Ludowych przez Tunezję

PARYŻ (PAP). Z Tunisu do nasza, że prezydent Bourguiba oświadczył w wywiadzie prasowym, że jego rząd zamierza uznać Związek Radziecki i Chiny Ludowe jeszcze w bieżącym roku. Tunezyjska delegacja handlowa jest już w drodze do Moskwy, a później nawiązane zostaną stosunki dyplomatyczne ze Związkiem Radzieckim. Postanowiono również nawiązać stosunki dyplomatyczne z Chinami. Bourguiba dodał, że te posunięcia nie oznaczają zresztą „zasadniczej zmiany” w prozachodniej polityce Tunezji.

Maurice Thorez o podróży de Gaulle'a do Algierii i jego polityce zagranicznej

Zamachy faszystowskie we Francji

PARYŻ (PAP). Ludność pracująca paryskiego przedmieścia Malakoff uczciła w niedzielę osiągnięcia komunistycznej Rady Muncyjalnej, które przekroczyły daleko zadania programu wyborczego przedstawionego wyborcom w 1953 roku. Do 3 tys. zebranych osób przemówił sekretarz generalny FPK MAURICE THOREZ.

Mówca stwierdził na wstępie, że obecnie rozwija się wszelkie złudzenia co do „liberalnych rozwiązań”, przypisywanych de Gaulle'owi przez pewne koła w dziedzinie problemu algierskiego, polityki zagranicznej i zadań mas pracujących. Jednym konkretnym rezultatem algierskich podróży de Gaulle'a — powiedział Thorez — jest wysłanie do Algierii 100 tys. żołnierzy jako uzupełnienie 500 tys. żołnierzy, którzy już tam stacjonują, powołanie do służby czynnej 1.500 oficerów rezerwy, przeniesienie na potrzeby wojskowe dodatkowych dziesiątków miliardów franków.

De Gaulle przyrzekał, że będzie prowadził niezależną politykę zagraniczną. Jednakże obietnice te nie zostały zrealizowane. Minister spraw zagranicznych zapowiedział oficjalnie kontynuowanie polityki „zachodniej”, a premier zaakceptował plan zastalowania na terytorium francuskim amerykańskich wyrzutni rakiet atomowych.

PARYŻ (PAP). W okresie ostatnich dni we Francji dokonano dwóch nowych zamachów faszystowskich. W St. Chamond grupa faszystowskich napastników

rzuciła bombę na gmach gieldy pracy, gdzie mieszczą się lokale organizacji związkowych CGT, Force Ouvriere i chrześcijańskich związków zawodowych. Merem St. Chamond jest Antoine Pinay, minister finansów w rządzie de Gaulle'a. Zamach wywołał energiczną wspólną reakcję organizacji związkowych.

W Bordeaux faszyci podłożyli materiały wybuchowe pod lokal, w którym mieszczą się republikańskie stowarzyszenia byłych kombatanów oraz związek b. więźniów politycznych.

Ogółem w okresie miesiąca dokonano 14 zamachów na lokale organizacji związkowych i demokratycznych we Francji. Jak podkreśla dziennik „HUMANITE”, chodzi tu już nie o odosobnione wypadki, ale o zorganizowaną akcję w skali krajowej przy współudziale policji i władz rządowych.

„B a l i y k merzom pokoju“

(Ciąg dalszy ze str. 1)

kultury niemieckiej. W czasie występu obecny był pierwszy sekretarz KC SED Walter Ulbricht.

Duże sukcesy odnoszą również: zespół artystyczny Politechniki Gdańskiej, regionalny zespół ziemi gdańskiej, który wystąpił w Rostocku i w miejscowości Rovershagen z widowiskiem kaszubskim oraz zespół Teatru Szczecińskiego ze sztuką „Sen nocy letniej”. O wielkim sukcesie zespołu szczecińskiego świadczy fakt 17-krotnego podnoszenia kurtyny. Inne zespoły teatralne państw nadbałtyckich nie spotkały się z takim aplauzem.

W sierpniu br spotkanie Nasser - Sukarno

KAIR (PAP). Jak podaje wychodzące w Kairze czasopismo „Rose el Youssef”, w sierpniu przewiduje się przybycie z wizytą do Kairu prezydenta Indonezji Sukarno, zaś w miesiąc później, nastąpić ma spotkanie Nassera i Nehru.

Sprzecznosci brytyjsko-tureckie na tle sprawy Cypru

LONDYN (PAP). Jak utrzymuje korespondent dziennika „News Chronicle” w Stambule, działalność rządu tureckiego, zwłaszcza zaś premiera Menderesa, zmierza wyraźnie w kierunku wyeliminowania Wielkiej Brytanii z paktu bagdadzkiego, co ma stanowić niejako rewanż za stanowisko zajmowane przez Wielką Brytanię w kwestii Cypru, przy czym Ankara

Prokurator założył rewizję od wyroku

(Inf. wł.) Ostatnio, o czym informowaliśmy już naszych czytelników, w Sądzie Wojewódzkim w Rzeszowie toczyła się rozprawa przeciwko kierowcy samochodowego RPZB ze Stalowej Woli, Stefanowi Drzałowi, który w listopadzie 1957 r. w Barcach (pow. Nisko) spowodował katastrofę samochodową, w wyniku której 3 osoby poniosły śmierć, a 10 odniosło ciężkie uszkodzenia ciała.

Na ławie oskarżonych zasiadli również: brygadziści stacji obsługi samochodowej RPZB — Stalowej Woli — Władysław Jacha, dyspozytor najezdni — Feliks Magań, kierownik zajezdni — Zbigniew

Kieib oraz monterzy samochodowi — Stanisław Miazga i Michał Rusek, którzy oskarżeni byli o to, że wypuścili do eksploatacji niesprawny technicznie samochód kierowcy Drzala.

Wyrokiem Sądu Wojewódzkiego kierowca Stefan Drzał skazany został na 7 lat więzienia, a pozostali oskarżeni zostali przez Sąd — uniewinnieni. W związku z powyższym oskarżyciel publicznie założył rewizję od wyroku Sądu Wojewódzkiego w Rzeszowie do Sądu Najwyższego. Tak więc epilog tej sprawy rozegra się w Warszawie w Sądzie Najwyższym. (Inf.)

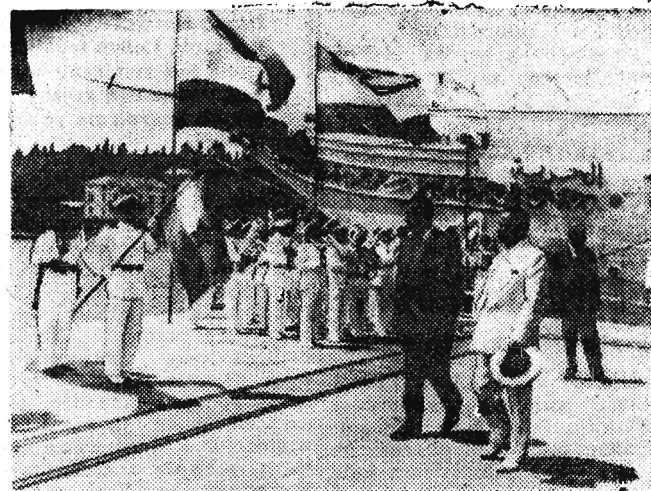
Wyniki ankiety EMNID

Większość Niemców wypowiada się za polityką neutralności

BONN (PAP). Dziennik „Frankfurter Allgemeine” zamieścił wyniki ankiety przeprowadzonej przez instytut badania opinii publicznej EMNID, zawierające odpowiedź na pytanie, jaką politykę powinny prowadzić Niemcy zachodnie, czy proamerykańską, prorosyjską, czy też politykę neutralności w odniesieniu do tych dwóch państw. 58 proc. zapytanych opowiedziało się za neutralnością.

Dziennik podkreśla, iż wyniki badań (które prowadzone są regularnie od 1955 r.) wskazują w tym roku silną tendencję w kierunku neutralności. Przed dwoma laty znacznie większy odsetek zapytanych wypowiedział się za orientacją prozachodnią aniżeli za polityką neutralności. W tym roku też najmniejszy odsetek — w porównaniu z dotychczasowymi badaniami zanotowano po stronie orientacji prozachodniej (34 proc.).

Z pobytu prezydenta ZRA w Jugosławii



Na zdjęciu: Nasser i Tito w Dubrowniku. Fot—CAF

(Dokończenie ze str. 1)

szczy, że powiązany ze stabilizacją w dziedzinie płac. Nieznaczne przekroczenie funduszu płac uzasadnione są w pełni przekroczeniem planu produkcji. Fakt ten oceniać można jako jeden z elementów równowagi w przemyśle, zwłaszcza w połączeniu z wykonaniem zadań w zakresie akumulacji i obniżki kosztów.

Zwraca uwagę wzrost zapasów w przemyśle. Zapasy te — surowce, produkcja w toku, wyroby gotowe — rosną szybciej niż przewidywano. Zakładano na rok bieżący przyrost zapasów o przeszło 11 mld zł; według aktualnych przewidywań osiągną one wartość 20 mld zł. Zjawisko to tylko w części jest korzystne. Pewien procent zapasów jest gospodarzo-

Komentarze i opinie

Francuska wersja i polski oryginał

Jeśli kolor czarny, jest nową wersją koloru białego, to można się zgodzić z opinią części prasy francuskiej, że propozycje przedstawione przez przedstawiciela Francji, gen. Corniglion — Moliner, na posiedzeniu Unii Zachodnio-Europejskiej, są nową wersją planu Rapackiego. Oto dwie najistotniejsze różnice, dzielące francuską wersję od polskiego oryginału:

— plan Rapackiego proponuje zawarcie porozumienia między członkami dwóch przeciwstawnych bloków w sprawie utworzenia strefy bezatomowej w Europie, podczas gdy propozycje francuskie mówią o porozumieniu między państwami należącymi do tego samego bloku (można by oczywiście takie porozumienie podpisać, ale czy układy w ramach bloku zachodniego i wschodniego zmniejszą niebezpieczeństwo wybuchu III wojny światowej?);

— plan Rapackiego proponuje podjęcie konkretnych kroków na rzecz odprężenia w Europie, podczas gdy przedstawiciel Francji mówi o głosowaniu zobowiązaniu się Niemiec zachodnich do nieuzyskania zmiany granic wschodnich.

Propozycje francuskie wysunięte zostały przy akompaniamencie ataków na — plan Rapackiego. W tych warunkach gen. Corniglion — Moliner nie posiadał śladem prawicowej prasy paryskiej i nie nazwał swych propozycji nową wersją planu Rapackiego. Jakże bowiem wypadłoby tak określić propozycje, które jak pisze Agencja Reutersa stanowią „psychologiczną kontrofensywę” przeciwko planowi Rapackiego?

Kontrofensywa wobec polskiego planu? Nie byłoby rzeczą uzasadnioną, gdyby Francja, która podobnie jak my sąsiaduje z Niemcami, podejmowała kontrofensywę w tej sprawie. Sądziemy, że zwycięstwo ofensywy, podjętej przez Polskę leży również w interesie Francji. Ofensywa na rzecz konkretnych posunięć pokojowych, a nie papierowych gwarań zę strony państwa, które niejednokrotnie ich nie dotrzymywało zarówno wobec Francji, jak i Polski. Czyżby Francuzi o tym zapomnieli? (WZ)

niewzasadniony, niekorzystny i znaczne przekraczanie ustalonego pułapu jest sygnałem wymagającym przeanalizowania sytuacji.

Na półmetku planu gospodarczego

Wzrost wolnych miejsc (jest to po części wynikiem uruchamiania funduszu interwencyjnego), a jednocześnie podniesienie liczby poszukujących pracy. Wielkości te nie bilansują się, ponieważ na innych terenach występują nadwyżki w zatrudnieniu (woj. białostockie, lubelskie), a na innych oferuje się pracę (śląsk, woj. krakowskie).

W tym krótkim obrachunku wyników półrocznego zasięgu na podkreślenie zjawisko będące wynikiem wielostronnej, skoordynowanej działalności — stabilizacji rynkowej. Wiele znaków świadczy o tym, że stabilizacja jest procesem ciągłym i postępującym. W ciągu 5 miesięcy rb. nagromadzone zostały w h a n d l u zapasy wartości ponad 4,5 mld zł. Warto wspomnieć, że roczny plan przewidywał zwiększenie zapasów o 3 mld zł. I choć na podstawie wieloletnich doświadczeń przewidywać można nasilenie zakupów w IV kwartale, to jednak uspokojenie rynku jest rzeczą oczywistą.

Choć jeszcze pewne wyroby bardzo szybko znikają ze sklepów, to widać już jednak wyraźny spadek nerwowości na rynku, bardziej spokojne i rozsądne nabywanie artykułów trwałego użytku.

W tej sytuacji przy powiększonych zapasach handel może sobie pozwolić na rezygnowanie z zakupów artykułów wątpliwego jakości, co jest oczywistym zyskiem dla nabywców. Powoduje to z kolei wzrost w przemyśle zapasów wyrobów gotowych, zwłaszcza artykułów konsumpcyjnych. W przekroju półrocznym handel wykonywał zadania w ciągu pierwszych 4 miesięcy w granicach planu.

Półroczny przegląd wyników gospodarczych i półroczna tendencja charakterystycznych dla gospodarki w tym okresie pozwala na stwierdzenie, że zarówno wewnątrz przemysłu, jak i na rynku postępuje proces stabilizacji, normalizacji stosunków, że zjawiska gospodarcze przebiegają spokojniej niż w latach ubiegłych. Dobre na ogół wyniki I półroczia upowładniały do optymistycznego spojrzenia na najbliższą przyszłość, mimo że pewne galeje przemysłu, jak np. taboru kolejowego, czy przedsiębiorstwo wytwarzające niektóre asortymenty w hutnictwie czy chemii będą musiały „gonić” plan.

Punkt ciężkości II półroczia, jeśli chodzi o ekonomiczne wyniki pracy przedsiębiorstw, leży nadal w obniżce kosztów własnych i wykonaniu zadań w dziedzinie akumulacji. (WOS)

Wiadomości sportowe

GIMNASTYCZNE MISTRZOSTWA ŚWIATA

MOSKWA (PAP). W drugim dniu mistrzostw świata w gimnastyce rozegrano w godzinach rannych ćwiczenia obowiązkowe kobiet. Startowała pierwsza grupa, w skład której weszły reprezentacje: Chin, Jugosławii, Rumunii, Szwecji, ZSRR, Japonii, Polski i NRD.

Zespołowo w pierwszej grupie zdecydowane zwycięstwo odniosła drużyna Związku Radzieckiego — 190,461. Na drugim miejscu znalazła się Rumunia — 183,559, dalej — Japonia — 182,560, Polska — 181,487, NRD — 180,262, Chiny — 179,494, Szwecja — 177,461, Jugosławia — 175,459. Indywidualnie zwyciężyła Łatyńska — 38,599, rzut Muratowa — 38,189, Manina — 38,065, Kalinina — 37,733 (wszystkie ZSRR) oraz Japonką Tanaką — 37,699 i Borysową (ZSRR) — 37,555 pkt.

Z Polek najlepszą była Kotówna. Nasze reprezentantki ćwiczyły zbyt ostrożnie i niepewnie. Najczęściej zawodziły zeszkoki z przyrządów. Najbardziej nerwowo ćwiczyła Stachow, która spadła z równowagi i musiała powtarzać cały układ.

KOMUNIKAT TOTALIZATORA

P. P. Totalizator Sportowy zawiadomiła, że na konkurs Totolotka na dzień 6 lipca 1958 r. wpłynęło 5.281.877 rozwiązań. Tak więc na nagrody pięciu stopni przypada kwota zł 5.281.377. Wylosowano następujące dyscypliny sportowe: 10 hokej na trawie 11 jazda figurowa na lodzie 28 rzut oszczepem 38 siatkówka 45 żeglarstwo 48 żużel Dodatkowa dyscyplina — 44 Ruchajca kula.

Nowe polskie samochody — na taśmach produkcyjnych

- „WARSZAWA” TO NIE TYLKO WARSZAWA
- ...A „SYRENA” WCIAŻ NA „LUZIE”
- „STAR 25” I JEGO RODZINA
- ZAMIAST „OS” — KONFERENCJA

Pick-up NO6 — tak nazywa się nowy typ samochodu FSO, którego pierwsza partia znajduje się obecnie w końcowym stadium prób. Są to przerobione na lekkie półciężarówki „Warszawy”, do których w miejsce tylnych siedzeń dobudowano tylko odkryte platformy o nośności 500—600 kg. Taśmowa produkcja tych tak bardzo potrzebnych naszej gospodarce samochodów zaczyna się w IV kwartale br. W r. 1959 FSO wyprodukuje 6 tysięcy „pick-upów”.

Jeszcze wcześniej, bo od 1 sierpnia br. zakłady „Nysa” w oparciu o silnik i inne elementy „Warszawy” rozpoczęła seryjną produkcję furgonów, tj. krytych półciężarówek o nośności 800 kg. Obecnie zdaje się kończyć egzamin 30 prototypów tych wozów, a do końca br. fabryka wypuści ich 3.000. Te same zakłady dokonują obecnie prób prototypów 10-osobowych mikrobusów „Nysa”, które na początku przyszłego roku wejdą do produkcji. W IV kwartale br. zakłady zbudują prototyp pierwszej, 2-noszonej polskiej sanitarki „Nysa”. Zakłady są obecnie rozbudowywane i pracują tylko na jedną zmianę. W r. 1959 „Nysa” wyprodukuje łącznie 1.000 furgonów, mikrobusów i sanitarek. Za kilka lat produkcja ich dojdzie do 5 tys. wozów.

Te same części „Warszawy” co „Nysa”, wykorzystuje FSC Lublin, która będzie się specjalizować w budowie lekkich samochodów ciężarowych. Do końca br. trwać będą próby prototypu, po czym FSC Lublin wypuści próbną serię nowego, lekkiego wozu ciężarowego o nośności 0,9 tony. W perspektywie przewidziana jest budowa — w oparciu o szkielet „Warszawy” — lekkich samochodów ciężarowych o nośności 1,5 tony.

Natomiast „Syrena” wciąż jest na „luzie”. Uruchomienie automatycznie tłoczonych płyt nadwozia, które mają zastąpić dotychczasową rzemieślniczą produkcję i związane z tą zmianą uruchomienie produkcji taśmowej „Syreny” zostało znowu opóźnione. Tym razem o 2,5—3 miesiące, a więc estetycznie wykonane „Syreny” zobaczymy nie wcześniej niż w październiku. FSO zapewnia jednak, że jeszcze do końca br. 700 „Syren” z automatycznie tłoczoną karoserią opuści fabrykę.

Zakłady starachowickie wprowadzają wkrótce do produkcji taśmowej nowy typ samochodu ciężarowego, tzw. „Star 25”. Jest on zewnętrznie podobny do obecnie produkowanego „Star 20”, ale posiada silniejszy silnik (85 KM), o większym stopniu sprężenia, wymagający o kilka litrów mniej benzyny na

100 km jazdy oraz 5-biegową skrzynię przekładniową.

W oparciu o podwozie „Star 25” — fabryka w Sanku rozpocznie jeszcze w br. produkcję nowego typu autobusów, tzw. HOI. ZNTK w Oławie będą produkować na podwoziach „Star 25” wywrotki, a Zakłady Samochodowe w Jelezu — nowego typu samochody osobowe.

Ze skuterami — kłapa. Zakłady Mechaniczne w Łabędach nie opanowały produkcji wytłoczek do nadwozia „Os”, wobec czego Warszawska Fabryka Motocykli, zamiast przewidzianych do końca br. 5 tys. skuterów, wyprodukuje 7—8 tys. popularnych WFM. Wkrótce odbędzie się konferencja ekspertów, która zajmie się bliżej sprawą trudności, z jakimi spotykają się Zakłady Mechaniczne w Łabędach.

Do 500 sztuk miesięcznie wzrosło w końcu br. produkcja motocykli szczyńskiej fabryki „Junak”. Jakość tych motocykli stale się poprawia. Obecnie w stadium organizacji znajduje się pełna produkcja seryjna, która w przyszłym roku da 10 tys. sztuk motocykli. Równocześnie dokonuje się systematycznej modernizacji „Junaków”, które otrzymują płyty aluminiowe, poprawione hamulce i efektywniejszą obudowę reflektora. Fabryka szczyńska przygotowuje także próbną serię przyczepkę do motocykli „Junak”. Pierwsze 100 sztuk przyczepki opuści fabrykę w lipcu br.

Jaj na rynku nie zabraknie

- JUŻ SKUPIONO 1.300 mln JAJ
- DROGA OD PRODUCENTA DO KONSUMENTA TRWA 3 DNI.

Zaopatrzenie rynku w jaja w porównaniu z rokiem ubiegłym znacznie się poprawiło. W ciągu sześciu miesięcy br. skupiono około 1.300 mln jaj, a w ciągu całego roku ubiegłego — 1.658 mln. Jednocześnie aparat skupu sprawnej i szybciej organizuje dostawy jaj. Droga od rolnika do konsumenta trwa tylko 3 dni. Około 30 tys. punktów skupu codziennie dostarcza zakupione jaja do zbiornika, a te z kolei w ciągu jednego dnia przeprowadzają ich sortowanie i podział na gatunki. Jeszcze tego samego dnia handel detaliczny otrzymuje cały transport.

Na poprawę skupu wpłynęła regulacja cen. Według wyliczeń fachowców-drobniarzy, cena jednego kilograma skupianych jaj powinna równać się cenie 10 kg jaj z ziemi. Tak też jest obecnie, kiedy punkty skupu płać 24 zł za kg jaj (około 1,33 zł za sztukę), średnie roczne ceny zaś wynoszą 25 zł za kg (w tym cenie skupu są wyższe). Średnia roczna cena skupu w roku ubiegłym wynosiła 22,50 zł.

W pierwszym półroczu bieżącego roku za sprzedane jaja rolnicy otrzymali 1.670 mln złotych — o 300 mln zł więcej niż w analogicznym okresie ub. roku.

Obecna sytuacja w skupie jaj pozwala na stworzenie odpowiedniego rezerwu na okres zimowy i umożliwiła eksport około 360 mln jaj.

Jest duży wybór mebli

(Inf. wł.). Jak nas informuje Wojewódzkie Przedsiębiorstwo Handlu Meblami, dostawy mebli na rok 1958 zwiększyły się o 11 proc. Zaopatrzenie wsi w meble wzrosło o 24 proc. Tak np. w ubiegłym roku WZGS otrzymał mebli za 29 mln złotych, zaś w bieżącym roku otrzyma za 36 mln złotych.

„WIECEJ MATERIAŁÓW BUDOWLANYCH Z WŁASNYCH SUROWCÓW”

Na kursie wyrobu cegły w Boguchwale



Budownictwo na wsi postępowaloby naprzód o wiele szybciej, gdyby nie poważne braki, jakie dają się odczuwać w materiałach budowlanych, a szczególnie w cegle. W wielu wsiach rolnicy braki te usuwają we własnym zakresie, organizując zespoły produkujące potrzebne im materiały budowlane z miejscowych surowców.

Organizacji Rolniczych i Woj. Zarządu Przemysłu Tętnowego Materiałów Budowlanych w Boguchwale k/Rzeszowa.

W zajęciach pierwszego kursu uczestniczyło 30 osób z terenu woj. rzeszowskiego i lubelskiego. Program obejmował 30 godz. wykładów i 70 godz. zajęć praktycznych. Na program kursu składały się m. in. takie zagadnienia, jak gospodarka kopalniana, przygotowanie surowca, formowanie cegły, suszenie, wypalanie cegły, obsługa maszyn i urządzeń oraz formy prawne organizacji zespołów.

Zajęcia praktyczne odbywały się w cegielni Boguchwala, gdzie zaopatrzeniowcy cegielni polowa. Tu słuchacze w praktyce ugruntuowali swą wiedzę zdobytą podczas wykładów. A więc produkowali cegły, układali ją w szarżach, wypalali w piecu polowym, a ponadto zapoznawali się z budową suszarni itp. Największe zainteresowanie wśród kursantów wzbudzała maszynowa produkcja cegły, suszenie i układanie jej w piecu.

Na zakończenie nie od rzeczy będzie dodać, że tego rodzaju kursy, jakie odbyły się w Boguchwale był bardzo potrzebny. Bezsprzecznie w poważnym stopniu wpłynęły na rozwój produkcji cegły i poprawę jakości tego potrzebego, podstawowego materiału budowlanego. Obecnie odbywają się tu zajęcia drugiego turnusu.

Za kulisami przemysłu konfekcyjnego

Z myślą o przyszłym lecie

Suknia z harcerskiego płótna wykończona krajką.

Nasze wielkie fabryki konfekcyjne — jeśli chodzi o produkcję długoseryjną — przygotowują już modele na przyszłe lato. Natomiast w produkcji krótkoseryjnej niektóre prezentowane ostatnio na komisjach ocen modelei handel może zamawiać jeszcze na rok bieżący.

W tym roku projektanci mają nie lada kłopot z letnimi sukienkami jedwabnymi. Suknie te ostatnio zdecydowanie „nie idą”. Wina leży nie w fasonach, a w... tkaninach. Nasz przemysł bawełniany zrobił ostatnio olbrzymie postępy zarówno pod względem wzornictwa, jak i kolorów i różnorodności gatunków. Tymczasem przemysł jedwabniczy nie nadąga za rosnącymi wymaganiami klientów. Wiele tkanin jedwabnych ma zbędną połysk (błyszcząca tkanina, jak wiadomo, pogrubia), nie odznacza się czystością barw, a desenie są niejednokrotnie przestarzałe. Z wyjątkiem niektórych rypsów i krawatek — tkaniny jedwabne nie cieszą się więc uznaniem. Nawet na popołudnie wiele kobiet woli suknie z deseniowej satyny, popeliny czy drukowanej piki, w których wygląda się zawsze świeżo; są łatwe do prania, a przy tym znacznie tańsze niż jedwabie.

Ale ponieważ fabryki muszą robić pewną ilość sukien z jedwabiu, więc za opatrzeniowcy szukają co ładniejszych wzorów, a plastycy głowią się nad fasonami, żeby suknie znalazły amatorów.

Cóż więc przygotowuje nasz przemysł konfekcyjny?

W roku przyszłym ujrzymy sporo sukien z deseniowych rypsów — najpopularniejszym fasonem jest prosta nieodcinana sukienka z krótkimi rękawkami i do tego prosty zakciek z rękawami „trzy-czwarte”. Praktyczną innowacją na karnawał jest dwuczęściowa sukienka z rypsowej czarnej tafty. Prosta dekolowana bluzeczka można nosić z kolorową lub deseniową spódnicą, natomiast po myślowo skrzyżowana spódnica z tafty nadaje się do każdej popołudniowej bluzki. W ten sposób można mieć na karnawał dwie suknie małym kosztem (cała ta sukienka wynosi 381 zł).

W roku przyszłym ujrzymy całą kolekcję sukien z płótna harcerskiego w pięknych pastelowych kolorach, a więc blade-różowe, słomkowe, niebieskie, lila. Wiele z tych sukienek ma linię trapezu, wykończone są krajką. Sukienki te są bardzo tanie (cena około 80 zł). Wyjątkowo ładna była sukienka z różowego harcerskiego płótna, wykończona białą-czarną krajką.

wiązkowo halki, z tym, że halki nie powinny wystawać spod sukni.

Wszystkie te modele za-

Suknia dziewczęca z bawełny. Biały kołnierzyk i mankiety.

prezentują zakłady odzieżowe na jesiennych targach. Targi odzieżowe odbywały się dotychczas zawsze w Łodzi, ale może przemysł lekki zdecydować się wziąć tym razem udział w Jesiennych Targach Poznańskich? Bgr.

Suknia wełniana o linii jajka.

Jeśli chodzi o suknie wełniane — to przemysł konfekcyjny uwzględni 3 linie: suknie proste, nieodcinane typu piaseczowego, robione często z grubych, włochatych materiałów w rodzaju tych, jakich używa się na palta, suknie o linii spokojnego trapezu (rozszerzane spódnice z kłębami), oraz suknie o linii jajka.

Oczywiście, przemysł robić będzie i fasony bardziej klasyczne, a więc suknie z talią w normalnym miejscu, o szerokich spódnicach. Pod wszystkie szerokie suknie nosi się obo-

Ta cegła wypalita się wysmienicie...

Słuchacze kursu zapoznają się z działaniem ceglarki.

Jutro — jako trzeci — w naszej dyskusji zabierze głos Tadeusz Czarnota z Łańcuta. Oczekujemy dalszych listów z wypowiedziami na temat produkcji materiałów budowlanych.

Kto i jakiej pomocy potrzebuje?

- ANKIETA MIN. PRACY I OPIEKI SPOŁECZNEJ WŚRÓD RENCISTÓW, OSÓB CHORYCH I SAMOTNYCH
- SZEROKI ZAKRES DZIAŁANIA ETATOWYCH OPIEKUNÓW SPOŁECZNYCH

(AR) Ministerstwo Pracy i Opieki Społecznej zamierza w najbliższych miesiącach przeprowadzić ankietę wśród rencistów, osób chorych i samotnych, którym potrzebna jest opieka ze strony społeczeństwa. Badania te umożliwią bardziej precyzyjne planowanie i lepszą koordynację wszelkich form pomocy społecznej. Pozwoli one m. in. — w konfrontacji ze środkami, jakie na ten cel wobec osób potrzebujących pomocy może przeznaczyć państwo — na ustalenie rozmiarów obowiązków, jakie powinny przejąć niektóre organizacje społeczne, wobec osób potrzebujących pomocy.

Jednocześnie Ministerstwo Pracy i Opieki Społecznej, w celu zacieśnienia bezpośrednich kontaktów organów pomocy społecznej z rencistami oraz osobami korzystającymi i kwalifikującymi się do wszelkich form opieki społecznej, przystąpiło do określenia obowiązków i trybu angażowania etatowych opiekunów społecznych. Opiekunowie ci działaliby w oparciu o właściwe komisje rad narodowych, komitety blokowe, sottsosy na wsi oraz aktyw organizacji społecznych. Praca ich polegałaby nie na suchej rejestracji potrzeb, ale na udzielaniu i organizowaniu konkretnej pomocy poprzez koordynację wysiłków poszczególnych organizacji społecznych, inspirowanie ich i wskazywanie, gdzie pomoc taka jest niezbędna. Podkreślić należy, iż powinni oni otoczyć opieką nie tylko rencistów, osoby chore czy samotne, ale i dzieci oraz ich rodziców, którzy ze względu na brak przygotowania pedagogicznego oczekują pomocy z zewnątrz.

Rozporządzenie Rady Ministrów z dnia 9 maja rb. przewiduje powołanie opiekunów społecznych we wszystkich wojewódzkich, powiatowych i dzielnicowych prezydium rad narodowych.



Tu trzeba własnoręcznie spróbować każdej pracy... i nawet produkować pusztaki.



Wtorek 8 LIPCA 1958 r.

Dziur nocny: Apteka Społeczna nr 1, ul. 3 Maja 14. Dziur stały: Apteka Społeczna nr 4, ul. Dąbrowskiego 58 w niedzielę i święta czynna od godz. 10 - 13. Pogotowie Ratunkowe: tel. 09, ul. Obrońców Stalingradu 29. Pogotowie MO: tel. 07. Straż Pożarna: tel. 08, ul. Mickiewicza 10. Postój taksówek: tel. 31-50. Informator kolejowy: 38-33. „Orbis” tel. 36-35. STRYZÓW. Dyżur stały: Apteka Społeczna nr 2, ul. Mickiewicza

KINA ZORZA (ni. 3 Maja) - Agnieszka wśród gangsterów godz. 16, 18, 10 i 20, 15. Mewa (ul. Dąbrowski 40) - Oddział Trubaczowa - godz. 18 i 20. SWIT (ul. Langiewicza) - Niezwykły świadek - godz. 19. AFILLO (ul. W. Hiberna) - Złoty kask godz. 17 i 19. PRZODOWNIK (ul. Pastrowskiego) - Człowiek w nieprzemakalnym płaszczu godz. 17 i 19. WDK (ul. Okrzei 7) - Dobry wojak Szwajk godz. 17 i 19. STRYZÓW - Odrodzenie - 08/15 - Kozary - I seria TYCZYN - Na naszym podwórku

RADIO PROGRAM II na fal 367 m 9,00 Audycja dla dzieci starszych - „Błękitna szafeta” 9,40 Dla przedszkoli i dziecińców wiejskich audycja słowno-muzyczna pt. „Teczowa wianka” 10,00 Poranny koncert symfoniczny 11,00 - „Trud i urok ziemi naszej” - audycja o twórczości E. Pałkuszty 11,30 „Śpiewamy pieśni i piosenki” - audycja w opraco-

Grzeczność obowiązuje nie tylko sprzedawców

Z prawdziwą przyjemnością wchodzimy do sklepów, w których wita nas miły uśmiech ekspedientki. Już z góry wiemy, że doradzi nam ona przy kupnie towaru, pomoże w wyborze koloru, fasonu czy gatunku. Owszem, są jeszcze i takie w stylu „obrażonych księżniczek”, ale miejmy nadzieję, że z czasem się zmienia. Dlatego dobrze się stało, że w trwającym obecnie konkursie, dość wysoko ocenia się grzeczność, uprzejmą i sprawną obsługę. Ale jak już nadmieniliśmy, grzeczność obowiązuje nie tylko sprzedawców. Mówi się wprawdzie „klient nasz pan”, ale wiemy z doświadczenia jakimi potrafia być kupujący. Od ekspedienta wymaga się wiele, ale pamiętajmy, że klientowi także obowiązuje grzeczność. Trzeba nieraz naprawdę mocnych nerwów i opanowania, żeby znieść fochy kapryśnych klientek, które grymaszą w nieskończoność wówczas, gdy sklep jest pełen ludzi.

Najczęściej takie scenki podpatrzeć można w sklepach mięsnych, kiedy kupująca już któryś tam z rzędu kawałek mięsa każe sobie odciąć, a później oświadcza, że to się jej nie podoba. Jeśli zaś sprzedawca zwróci uwagę - na jego głowę sypie się grad epitetów. Albo inny przykład. Iż to razy osoba kupująca pieczywo obraca

waniu K. Kierca 12,20 Przerwa 15,10 Utwory fortepianowe kompozytorów polskich 15,30 Dla dzieci odc. opowiadania A. Lindgren „My dzieci z Bukkerbyn” 16,05 Polskie tańce ludowe 16,30 Porady praktyczne dla kobiet w opracowaniu K. Kocowej 18,05 Utwory na harfę 19,35 Muzyka i aktualności 20,50 Odtworzenie koncertu symfonicznego PR 22,20 „Słowik i młeczenie” - wiersze J. Kierca 23,50 Muzyka taneczna 23,25 Utwory skrzypcowe.

RZOGŁOSNIA RZESZOWSKA 6,10 Audycja dla 14,35 Komunikaty 14,05 Reportaż na tematy aktualne 16,20 Muzyka 17,00 Wiadomości ziemi rzeszowskiej.

w rękę chleb, sprawdza miękkość bułek, by w końcu zażądać innych. Jeśli sprzedawca sprzeciwi się wymianie - znów narazi się na gniew. Zdarza się i tak, że klientka prosi o pół kilograma sera edamskiego cienitko pokrojonego, kiedy zaś ekspedientka to uczyni, kupująca oświadcza, że się rozmyśliła. Takich przykładów można naliczyć sporo. To uwagi dla kupujących. Warto się nad nimi zastanowić, zrewidować swój stosunek do ludzi stojących po drugiej stronie ludy. Hub.

Uwaga odbiorcy prądu

Jak informuje Zakład Energetyczny w Rzeszowie w dniu 9. VII. br. (środa) przewidziana jest przerwa w dopływie energii elektrycznej dla odbiorców przy ulicach: Grunwaldzkiej po Bernardyjskiej, Kopernika, Matejki, Krętej oraz w Ryńku (lewa strona) i na Placu Zwycięstwa od godz. 8-12. Przerwa nastąpi z przyczyn technicznych.

Ciekawe filmy dla najmłodszych

Centrala Rozposzczehrania Filmów Oświatowych zaopatrująca szkoły i placówki wychowawcze w filmy naukowe i rozrywkowe dla młodzieży zatroszczyła się o przygotowanie atrakcyjnego repertuaru na okres wakacji i wiażących się z nimi kolonii letnich. Filmy dobrane zostały w ten sposób, by w pełni połączyć „piękne z pożytecznym”. Ponieważ „maluchy” z kolonii nie zawsze znajdują odpowiedni dla siebie program w kinach stałych, większość placówek kolonijnych odwiedzą specjalne ekipy zaopatrzone w bogaty wybór nowych krótkometrażówek z życia dzieci i młodzieży. Filmy te będą dużą pomocą dla wychowawców kolonii i obok kilkugodzinnej rozrywki dostarczą sporo materiału do dyskusji przy wieczornym ognisku. Wystarczy tu wymienić kilka takich ciekawych tytułów jak „W gromadzie ducha puszczy”,

Święto spółdzielcze w Futomie

W ub. niedzielę odbyła się w Futomie akademia z okazji Międzynarodowego Dnia Spółdzielczości, zorganizowana staraniem zarządu spółdzielni mleczarskiej.

W akademii wzięli udział przedstawiciele spółdzielni mleczarskiej, kółka rolnicze-go, Gromadzkiej Rady Narodowej, spółdzielczości zbytu i zaopatrzenia oraz liczni mieszkańcy Futomy.

Po części oficjalnej dyrektor Okręgowego Oddziału Związku Spółdzielni Mleczarskich w Rzeszowie Stefan Cichoń przekazał Gabrielowi Maciokowi - rolnikowi tamtejszej gromady jałówkę - I nagrodę krajową ufundowaną przez redakcję czasopisma „Mleko, Jaja, Drób” za udział w konkursie „Szukamy najstarszej krowy”. Wieczorem tego dnia odbyła się zabawa zorganizowana przez komitet obchodu Międzynarodowego Dnia Spółdzielczości.

Zajrzyjcie do wiejskiego sklepu...

SZANOWNY REDAKTORZE! Ani ja, ani moja żona nie jesteśmy eleganiami. Ubieramy się raczej skromnie i niezbyt drogo. Moja żona na przykład nie dostaje obłędu na widok bucików na szpileczkach, czy nawet wzorzystego sukienkowego nylonu. Jej upodobania pokrywają się z moimi i za to ją bardzo cenię. Ja też nigdy nie kupowałem jedwabnej piki czy też

popeliny na koszulę. Najzupełniej wystarczy mi zwykła koszulówka. Nie jestem także zwolennikiem gotowych koszul. Bo to albo za wąską, albo za krótką kupię. Dlatego jak powiedziałem - unikam gotowych koszul. Żona jeżeli kupuje sobie materiał na sukienkę - to najchętniej ogląda się za kretonem. Lubi także tenisówki, tym bardziej, że produkuje się je u nas w przeróżnych fasonach i kolorach.

„Leśni piraci” - w potrzebie

W dniu 5 lipca br. w godzinach wieczornych funkcjonariusze MO z Głogowa zorganizowali zasadzkę w lesie należącym do Nadleśnictwa Państwowego Przewrotne (pow. Rzeszów). Milicjanci dążyli do wykrycia sprawców licznych kradzieży drzewa.

Około godziny 23 złapano 18-letniego Władysława Syńca i 22-letniego Pawła Huchro (oba z Przewrotnego), którzy wzięli furmanką dopiero co ściętą dużą sosnę. Sprawców kradzieży drzewa aresztowano. W czasie przesłuchania oświadczyli, że drzewo mieli zamiar sprzedać, a uzyskaną w ten sposób gotówkę rozdzielić między sobą. To nie jest pierwszy wypadek kradzieży drzewa w tych lasach. Tylko w II kwartale br. milicji głogowskiej i członkom ORMO udało się odzyskać skradzioną drzewo wartości około 3 tys. złotych. (edw)

Śladem naszej krytyki

W związku z notatką pt. „Jeszcze o porządkach. Ważkie problemy śmietników”, Prezydium Miejskiej Rady Narodowej - Miejski Zarząd Gospodarki Komunalnej i Mieszkaniowej w Rzeszowie wydał następujące polecenia: 1. Miejskie Przedsiębiorstwo Oczyszczania wyznaczy jednego robotnika na śmietniko przy ul. Rejtana, którego obowiązkiem będzie dopilnować planowego rozsypania śmieci wywożonych na śmietniko i przysypywania ziemią. 2. Wszystkie przedsiębiorstwa podległe Miejskiemu Zarządowi Gospodarki Komunalnej i Mieszkaniowej w Rzeszowie - zobowiązane do wywożenia ziemi pozostałej z budów - na śmietniko przy ul. Rejtana. Polecenie otrzymały następujące przedsiębiorstwa: MPPO, MPRB, MPRD, MPKG, MPWK, MZBM.

Równocześnie zwrócono się do innych przedsiębiorstw budowlanych na terenie miasta, ażeby ziemię z budów wywoziły na śmietniko przy ulicy Rejtana.



W słoneczne popołudnia takie scenki nie należą do rzadkości. Rzeszowiarki nie żałują pieniędzy na lody. Foto-Kopeć

Pracownicy poszukiwani

PKP ODDZIAŁ DROGOWY W LUBANIU SL. woj. WROCŁAW zatrudni od zaraz 5 MALARZY, 5 MALARZY, 3 DEKARZY, 2 BŁACHARZY, 2 ZDUNÓW oraz 60 ROBOTNIKÓW NIEWYKwalifikowanych do robót torowych, prace wg ogólnych zasad obowiązujących pracowników PKP. Wynagrodzenie rzemieślników średnio 1100 zł a dla robotników niewykwalifikowanych od 800-1000 zł plus świadczenia jak umundurowanie, węgiel, bezpłatne bilety dla pracownika i członków rodziny, kolejowa opieka lekarska bezpłatnie. Dla osób samotnych zakwaterowanie zapewnione oraz 6 mieszkań rodzinnych. Zgłaszający się kandydaci winni odpowiadać warunkom: posiadać ukończone 18 lat życia i nieprzekroczone 50 lat, oraz winni posiadać I kategorię zdrowia. Zgłoszenia należy kierować na adres Oddział Drogowy PKP w Lubaniu, ul. Dworcowa 10. Rzemieślnicy przedłożą świadectwa czeladnicze. K-1248/8

7 INŻYNIERÓW bud. lądowego, 3 TECHNIKÓW budowlanych 5 MAJSTRÓW budowlanych, KIEROWNIKA TRANSPORTU o pełnych kwalifikacjach i z kilkuletnią praktyką zatrudni od zaraz Rzeszowskie Przemysłowe Zjednoczenie Budowlane w Rzeszowie, ul. H. Sawickiej 11. Warunki pracy i płacy do omówienia w Dyrekcji RPZB. K-1276/3

TRAKTORZYSTÓW posiadających uprawnienia do prowadzenia ciągników - zatrudni zaraz Państwowy Ośrodek Maszynowy nr 12 w Przemyslu. Warunki pracy i płacy wg. umowy zbiorowej dla pracowników POM. Dokładnych informacji o powyższym udzieli - Jyrekcja POM w Przemyslu. K-1243/3

PRACOWNIKA na stanowisko GI. KSIĘGOWEGO zatrudnią od 1 października 1958 r. Sędziszowskie Zakłady Sprzętu Motoryzacyjnego w Sędziszowie Mip., ul. Fabryczna Nr 1. Reflektujemy na pracowników wysokokwalifikowanych. Zgłoszenia i informacje - w dziale kadr. Warunki pracy i mieszkaniowe do omówienia na miejscu. K-1276/8

PREZYDIUM MIEJSKIEJ RADY NARODOWEJ w Łańcucie OGŁASZA PRZETARG

na wykonanie POMNIKA BETONOWEGO pokrytego terrazoną na mogile poległych żołnierzy polskich na cmentarzu w Łańcucie. Przetarg obejmuje wyłącznie robociznę. Szalunki i wszelkie materiały dostarczy inwestor. Projekt i rysunki znajdują się do wglądu w Prezydium MRN w Łańcucie. Termin zgłoszenia ofert do dnia 14 lipca 1958 r. K-1274/1

Uwaga Czytelnicy!

PRENUMERATA JEST NAJLEPSZĄ FORMĄ ZAPEWNIENIA CIĄGŁOŚCI OTRZYMYWANIA PRASY Przedpłaty na prenumeratę czasopisma „ZBIOR DOKUMENTOW” przyjmuje CENTRALA KOLPORTAŻU PRASY I WYDAWNICTW „RUCH” WARSZAWA, ul. Srebrna 12 na konto PKO Nr 1-100.020 Cena prenumeraty: kwartalnie - zł 30,- półrocznie - zł 60,- Wymienione czasopismo - od 1 lipca 1958 r. do nabycia wyłącznie w prenumeracie. K-1148/3

Komunikat PREZYDIUM WOJEWÓDZKIEJ RADY NARODOWEJ WYDZIAŁ KOMUNIKACJI DROGOWEJ w Rzeszowie

pedaje do wiadomości że droga Rzeszów - Strzyżów na odcinku od km 28,500 do km 27,500 w obrębie miejscowości Glinik Charzewski zostaje zamknięta dla ruchu kołowego od dnia 7 lipca 1958 r. do dnia 21 lipca 1958 r. z powodu wykonywanych robót drogowych. Objazd do Strzyżowa z Rzeszowa przez Dębicę, Pilzno, Jasio. K-1277/1

Rzeszowskie Biuro Zaopatrzenia Sprzętu Samochodowego „MOTOZBYT”

w Rzeszowie, Rynek nr 3, telefon 33-65 zawiadamia, że posiada w magazynach OGUMIENIE MOTOCYKLOWE: 300x19, 325x19, 350x19 i 400x19, oraz części zamienne do motocykli „Jawa” (stary i nowy typ) SPRZEDAŻ ogumienia motocyklowego i części zamiennych prowadzi się bez ograniczenia. K-1279/2

POWSZECHNA SPÓŁDZIELNIA SPOŻYWCÓW w Przemyslu OGŁASZA PRZETARG

na wykonanie DOKUMENTACJI TECHNICZNEJ ROBÓT BUDOWLANYCH I URZĄDZEŃ SKLEPOWYCH w pięciu sklepach w Przemyslu. Szczegółowe informacje o zakresie wyżej wym. robót - można otrzymać w Zarządzie PSS - Przemysł, ul. Franciszkańska 33 - od godz. 7 do 14 codziennie. Oferty należy składać do dnia 15 lipca 1958 r. w biurze PSS - Przemysł, ul. Franciszkańska 33. W przetargu mogą wziąć udział przedsiębiorstwa państwowe, spółdzielcze i prywatne. K-1279/5

Uwaga Czytelnicy!

PRENUMERATA JEST NAJLEPSZĄ FORMĄ ZAPEWNIENIA CIĄGŁOŚCI OTRZYMYWANIA PRASY. Przedpłaty na prenumeratę przyjmuje CENTRALA KOLPORTAŻU PRASY I WYDAWNICTW „RUCH” WARSZAWA, ul. Srebrna 12 na konto PKO Nr 1-100.020 Warunki prenumeraty: RACJONALIZATOR - cena pren. kwart. zł 24,- półr. zł 48,- SPÓŁDZIELCZOŚĆ PRACY - cena pren. półr. zł 36,- Wymienione czasopismo - od 1 lipca 1958 r. do nabycia wyłącznie w prenumeracie. K-1147/3

Ogłoszenia drobne Nauka

KORRESPONDENCYJNE KURSY KSIĘGOWOSCI. Informacje: Lublin, skrytka pocztowa 105. K-1237/10

Różne

„CEVIT” pastylki wzbogacone witaminą C odświeżają przy pracy, w sporcie i w podróży. Rozprowadzają sklepy spożywczo-rolne. K-1239/4

Lokale

DWA pokoje z kuchnią Komfort, słoneczne, balkon, w nowych blokach w Fabianicach k/Lodzi zamienię na podobne w Rzeszowie. Wiadomość: Fryk Władysław, Boguchwała 282, pow. Rzeszów. G-841/1

ZAMIENIĘ pokój z kuchnią (centrum Rzeszowa) na dwa pokoje z kuchnią. Wiadomość: Rzeszów, 3 Maja 1/3. G-845/1

Podziękowanie

DYREKTOROWI Szpitala Położnych w Przemyslu dr Kaczorowi Stefanowi za przeprowadzenie ciężkiej operacji w dniu 9. V. 1958 r. oraz całemu personelowi lekarskiemu za troskliwą opiekę serdeczne podziękowanie składa wdzięczna pacjentka - Popiel J. Pg-482/1

Sprzedaj

MOTOCYKL „IZ-49” eksportowy niedotarty, cena przystępna, sprzedam. Wiadomość: Rzeszów Obr. Stalingradu 59, drugi blok, mieszkanie 90. G-847/1

MOTOCYKL „WFM” stan b. dobry sprzedam. Wiadomość: Chudziński Zwięczyca 83. G-843/1

MOTOCYKL „K-55” 125 ccm

przedam. Paproci, Wyszatyc, pow. Żurawica, pow. Przemysł. Pg-483/1

LISY piesaki policjonowanych rodziców sprzedaje - Leszno, Odlesie 12. Pg-480/2

SPRZEDAM gospodarstwo rolne 2 ha z ogrodem wraz z zabudowaniem gospodarskim (2 izby mieszkalne) - blisko szosy, przystanek PKS, rynek 300 tys. zł. Karczyna, k/Krosna, Jan Wilk. Pg-181/1

DOMEK mrowiany cały podpiwniczny do ukończenia na jedno - morgowym ogrodzie jarzynowym, 60 drzewek owocowych czte roletnich położenie piękne 5 minut drogi do przystanku autobusowego 3 minuty do przystanku kolejowego Krzemienica na linii Rzeszów - Łańcut - sprzedamy. Wiadomość u dyżurnego przystanku Krzemienica. G-840/1

Zguby

TALAREK Adolf, zgubił kartę węglową nr 2470 wydaną przez WSK-Miślec. Pg-479/1

KARANDYS Adam, zam. w Rzeszowie, ul. Dąbrowskiego 56/30/1 zgubił zgłoszenie do ewidencji motocykla nr RW-5749, wydane przez Prezydium MRN Wydział Komunikacji Drogowej - Rzeszów. G-842/1

SZNAJDER Józef, repatriant zam. Rzeszów, Obr. Stalingradu 14/4, prosi znaleźć przynajmniej o zwrot zgubionego 2 bm. dowodu osobistego, leg. szkolnej i przepustki WSK. G-830/1

PITNER Barbara zgubiła legitymację szkolną nr 28925 wydaną przez Lic. Ogólnokształcące w Rzeszowie Im. Bohaterów Młodej Gwardii. G-852/1

NOWINY RZESZOWSKIE

wydaje Wydawnictwo Prasowe „Nowiny Rzeszowskie” RSW „Prasa”, Redaguje kolegium. Adres redakcji: Rzeszów, ul. Zeromskiego 5, budynek Komitetu Wojewódzkiego PZPR (III piętro). TELEFONY: Centrala - 2656, naczelny redaktor - 4775, zastępca - 4776, sekretarz redakcji wewn. 17, dział kulturalny wewn. 87, dział ekonomiczno-rolny wewn. 80, dział polityczny wewn. 98, dział miejski wewn. 83, dział sportowy i dział informacji 4358, dział terenowy wewn. 15, dział łączności z czytelnikami wewn. 91, redakcja nocna 5017, administracja 4656, finansowy wewn. 78, wydawniczy wewn. 77. Oddziały redakcji: Przemysł, Waryńskiego 15, tel. 2760, Krosno, ul. Stowackiego 6 II p. pok. 22 tel. 489, Miślec pl. Dzierżyńskiego (KP PZPR) tel. 207, 104, 39, Stalowa Wola, ul. 1 Maja 24, tel. 265. Biuro Reklam i Ogłoszeń - 4652. Zamówienia i przedpłaty na prenumeratę przyjmowane są w terminie do dnia 15 miesiąca poprzedzającego okres prenumeraty - przez: urzędy pocztowe, listonoszy oraz oddziały i delegatury „Ruch”. Można również zamówić prenumeratę dokonując wpłaty na konto PKO i OM Rzeszów nr 8-6-445 Przesd. Upowszechnienia Prasy i Książki „Ruch” w Rzeszowie, ul. Asnyka 9. Cena prenumeraty miesięcznej - zł 10, kwartalnej - zł 30, półrocznej - zł 60, rocznej - zł 120. Druk Rzeszowskie Zakłady Graficzne D-1-159