

Posiedzenie Klubu Poselskiego P Z P R

WARSZAWA (PAP). 1 bm. odbyło się pod przewodnictwem wice-marszałka Sejmu — ZENONA KLISZKO posiedzenie plenarne Klubu Poselskiego PZPR.

K. Woroszyłow z wizytą w Afganistanie

MOSKWA (PAP). Dnia 1 bm. na zaproszenie króla Afganistanu Mohammeda Zahira Szaha, przybył z wizytą do dobrej woli do Kabulu przewodniczący Prezydium Rady Najwyższej ZSRR K. Woroszyłow

Zakłady podsumowują pracę za III kwartał

(Inf. wł.) Komórki planowania poszczególnych zakładów pracy dokonują podsumowania osiągnięć oraz obliczają wyniki pracy za okres III kwartału br.

Załoga Dębickiej F-ki Farb i Lakierów odpowiadając na apel Centralnego Zarządu Przemysłu Tworzyw Sztucznych i Lakierów oraz Ministerstwa Przemysłu Chemicznego, o wykonanie i przekroczenie zadań produkcyjnych za III kwartał, wykonała plan za ten okres w 106,61 proc.

Sputnik nr 3 może być statkiem kosmicznym

WASZINGTON (PAP). Wybitny amerykański specjalista w dziedzinie podróży kosmicznych, Charles L. Barker Jr., oświadczył, że na krótkim obecnie trzecim radzieckim sputniku, który waży 1,3 tony, człowiek mógłby odbyć podróż kosmiczną i powrócić bezpiecznie na Ziemię.

Burzyciel Warszawy Reinefahrt deputowanym do Landtagu

BONN (PAP). Zachodniolote-miecka agencja DPA podaje, że były generał policji i SS Heinz Reinefahrt został w czasie ostatnich wyborów w Szwabii-Ho-źynie wybrany deputowanym do Landtagu z ramienia partii przedstawieliców (DHE).

NOWINY RZESZOWSKIE

ORGAN KOMITETU WOJEWODZKIEGO PZPR

Nakład 59.553 Wyd. A Cena 40 gr

Nr 234 (2893) — Rzeszów, czwartek 2 października 1958 r.

Odkrycie nowych złóż gazu ziemnego o wartości przemysłowej

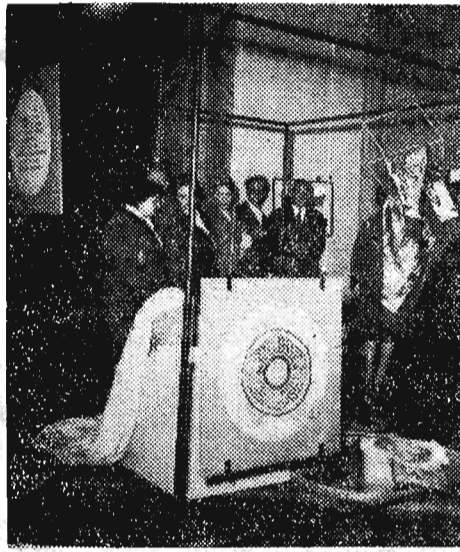
(Inf. wł.). Ostatnie dni dostarczają wiertaczom Jasielskiego Przedsiębiorstwa Geologiczno-Wiertniczego radsonnych niespodzianek i niemałych sukcesów. Po wykryciu złóż ropy i gazu w rejonie Mielca oraz gazu w okolicach Przemysła, o czym informowaliśmy 2 dni temu, 30 września br. wiertacze wspomnianego przedsiębiorstwa natrafili na nowe pokłady gazu ziemnego tym razem w powiecie Dąbrowa Tarnowska (sąsiad powiatu mieleckiego).

W rejonie tym natrafiono na złoża gazu w warstwach górnokredowych na głębokości 670 m. Wykryte złożo posiada wartość przemysłową.

W tej chwili trwają prace nad pomiarem zasobów pierwszego otworu tego cennego surowca energetycznego. ((jas))

Wystawa o ChRL w Warszawie

W dniu 30. IX. 1958 r. otwarto w Warszawie w Pałacu Kultury i Nauki wystawę przedstawiającą rozwój chińskiego przemysłu jedwabniczego.



CAF — fot. Barącz

Defilada wojskowa i pochód ludności w Pekinie z okazji IX rocznicy proklamowania ChRL

Ogłoszenie reformy rolnej w Iraku

BAGDAD (PAP). Ogłoszona w dniu przedwczorajszym w Iraku, reforma rolna ustala górną granicę posiadania ziemi nawadniającej do 250 ha, ziemi nienawadniającej do 500 ha. Nadwyżki ziemi, jakie otrzyma się w wyniku reformy rolnej, będą podzielone pomiędzy chłopów małoprodukcyjnych.

PEKIN (PAP). Z okazji święta dziesiątej rocznicy proklamowania Chińskiej Republiki Ludowej na centralnym placu w Pekinie odbyła się wieczór przed południem imponująca defilada wojskowa. Przed trybuną, na której zajęli miejsca przywódcy chińscy oraz goście zagraniczni z 70 krajów przejechały kolumny samochodów pancernych, czołgów i ciężkiej artylerii.

Marszałek Peng Teh-huai, minister obrony Chińskiej Republiki Ludowej, który przyjął defiladę, wygłosił następnie przemówienie, w którym po wskazaniu na wielkie osiągnięcia ChRL podczas ostatnich 9 lat oświadczył: „Naród chiński jest dostatecznie siłny, ażeby obronił się i zadać drużogące ciosy jeśli Stany Zjednoczone zaatakują go”.

W listopadzie wybory we Francji? PARYŻ (PAP). We wtorek odbyło się 4-godzinne posiedzenie rządu francuskiego. Omawiano na nim — jak donosi agencja France Presse — ordynacje wyborcze i sprawę przeprowadzenia „pierwszych wyborów parlamentarnych piątej Republiki”.

Sprawozdanie Hammarskjöld z misji na Bliskim Wschodzie — zgowiedź ewakuacji wojsk obcych z Libanu i Jordani

NOWY JORK (PAP). Na przedpołudniowym posiedzeniu Zgromadzenia Ogólnego NZ w dniu 30 września sekretarz generalny Hammarskjöld złożył sprawozdanie z przeprowadzonej na Bliskim Wschodzie misji powierzonej mu na podstawie rezolucji uchwalonej w sierpniu br. przez nadzwyczajną sesję Zgromadzenia Ogólnego NZ.

Hammarskjöld oświadczył, że rząd USA poinformował go o zamiarze wycofania wszystkich swych wojsk z Libanu przypuszczalnie do końca października br. „o ile sytuacja międzynarodowa związana ze sprawą bezpieczeństwa Libanu nadal będzie się polepszać”.

W październiku zaczną również opuszczać Jordanię wojska brytyjskie. Ewakuacja wojsk zakończy się niezwłocznie, „jak tylko pozwoli na to sytuacja w tej strefie”.

Strażnicy więzienni — pod kluczem

NOWY JORK (PAP). W jednym z największych więzień Buenos Aires wybuchł w dniu przedwczorajszym bunt zorganizowany przez strażników więziennych, którzy wystąpili przeciwko nowym przepisom, jakie usiłowano im narzucić. Porządek w więzieniu przywrócony został po trzygodzinnej walce pomiędzy dozorcami a policją. Około 30 członków straży więziennej zostało aresztowanych.

warzyszy Mao Tse-tunga, Czou En-lai, wicepremiera Czou Teh oraz innych przywódców partii i rządu. Po defiladzie wojskowej rozpoczął się pochód ludności.

PEKIN (PAP). W przededniu dziesiątej rocznicy proklamowania ChRL utworzone zostało w Chinach Towarzystwo Przyjaciół Chińsko-Polskiej. Przewodniczącym Towarzystwa został minister kultury CHRL SZEN JEN-PING, znany również pod pseudonimem literackim Mao Tuna. Na wiceprzewodniczących powołano TENG TO, naczelnego redaktora organu centralnego „Zeminzi-pao”, TSAJ CZU-SUNGA. — przewodniczącym Stowarzyszenia Pracowników Filmu i działacza społecznego HO CZENG SIANGA.

Nota ZSRR do USA dotycząca rokowań w sprawie zaprzestania doświadczeń z bronią jądrową

MOSKWA (PAP). Jak podaje agencja TASS, w dniu 1 października Ministerstwo Spraw Zagranicznych ZSRR przekazało ambasadzie USA w Moskwie notę rządu radzieckiego dotyczącą odbycia rokowań w sprawie zaprzestania doświadczeń z bronią jądrową przez wszystkie mocarstwa, które dysponują tego rodzaju bronią.

W sprawie zaprzestania doświadczeń z bronią jądrową przez wszystkie mocarstwa dysponujące tą bronią. W ten sposób dzień rozpoczęcia rokowań — 31 października br. i miejsce rokowań można uważać za uzgodnione.

Rząd radziecki — głosi m. in. nota — przyjmuje do wiadomości pozytywną odpowiedź rządu Stanów Zjednoczonych na propozycję rządu ZSRR w sprawie odbycia w Genewie rokowań dotyczących zaprzestania doświadczeń z bronią jądrową przez wszystkie mocarstwa dysponujące tą bronią.

Utworzenie w ChRL Towarzystwa Przyjaciół Chińsko-Polskiej

PEKIN (PAP). W przededniu dziesiątej rocznicy proklamowania ChRL utworzone zostało w Chinach Towarzystwo Przyjaciół Chińsko-Polskiej. Przewodniczącym Towarzystwa został minister kultury CHRL SZEN JEN-PING, znany również pod pseudonimem literackim Mao Tuna. Na wiceprzewodniczących powołano TENG TO, naczelnego redaktora organu centralnego „Zeminzi-pao”, TSAJ CZU-SUNGA. — przewodniczącym Stowarzyszenia Pracowników Filmu i działacza społecznego HO CZENG SIANGA.

Konferencja ministrów zdrowia krajów socjalistycznych

PRAGA (PAP). We wtorek rozpoczęła się tu konferencja ministrów zdrowia krajów socjalistycznych. Z ramienia Polski, udział w konferencji bierze minister zdrowia prof. dr BARAŃSKI.

Poważne osiągnięcia nauki polskiej XYZ — pierwszy w Polsce „mózg elektronowy” już funkcjonuje

W wyniku prawie dwuletniej pracy Zakład Aparatów Matematycznych Polskiej Akademii Nauk zakończył budowę zasadniczych zespołów elektronicznej maszyny cyfrowej, nazwanej XYZ. Ostatnio przeprowadzono próby techniczne, podczas których maszyna wykonała wszystkie programy kontrolne.

Czytamy „Granice”

W dniu 5 października br. ukáže się w kioskach „Ruchu” specjalny numer Pisma Żołnierza WOP „Granica”.

Zegarynka, pogodynka i informator Toto-Łotka w gdańskim 06

GDAŃSK (PAP). Wielkie zdziwienie ogarnie korzystających z popularnego numeru telefonicznego 06, gdy oprócz dokładnej godziny otrzymają informację o stanie pogody w danym dniu. Jak się okazuje, poczta gdańska wprowadziła także w tych dniach, pod tym samym numerem stałą informację o wynikach „Toto-Łotka”.

CIEKAWOSTKA z "OWSAGO NIEBA" DZIA. RZYM (PAP). — Sandro Cinquaagran... ne Włochy), urządzając z tej okazji przyjęcie na świętym powietrzu w pewnym momencie

Na marginesie strzyżowskiej Konferencji Wyborczej PZPR

Niezależnie od indywidualnych różnic w ocenie — o przebiegu strzyżowskiej Konferencji Sprawozdawczo-Wyborczej Komitetu Powiatowego PZPR można z całą pewnością powiedzieć jedno: obrady cechowała troska jak z podstawowych organizacji uczynić aktywne działające ogniwa partii, jak i co robić, by każdy członek i kandydat był aktywistą, rozumiejącym politykę partii, umiejącym ją realizować i przekazywać.

Mówiło się wiele o konsolidacji szeregów partyjnych, jednolitości, umocnieniu kierowniczej roli partii w życiu powiatu, przewycięzeniu wielu wahań, trudności. Te zjawiska, a należą one do rzędu najbardziej wymownych — w świetle oceny Konferencji dowodzą o słusznym i prawidłowym kierunku działania Instancji powiatowej w okresie ubiegłych 2 lat, tzn. za okres sprawozdawczy.

Uwaga Konferencji nie została skupiona wokół pozytywów. Mniej mówiło się — i chyba słusznie — o osiągnięciach, więcej o brakach, o tym, co trzeba robić. Konferencja stwierdziła przede wszystkim, że najsłabszym ogniwem w pracy partyjnej jest wieś. W pierwszym rzędzie wynika to z niskiego upartyjnienia wsi. Jeśli w styczniu ubr. organizacja strzyżowska liczyła 387 chłopów-rolników, to obecnie cyfra ta zmniejszyła się do 295.

Spadek liczby członków partii na wsi wytłumaczony jest wynikami realizacji uchwały X Plenum KC — weryfikacja, niemniej, gdy porównamy np. tę cyfrę z liczbą urzędników, porównanie wypadnie na niekorzyść oczywiście dla wsi. Dodajmy przy okazji, że cyfra skreślonych i wykluczonych podczas weryfikacji była tu dość wysoka. Stało się tak, bowiem odeszli z partii również ci towarzysze, którzy przy należytej opiece i pomocy ze strony podstawowych organizacji mogli w partii pozostać.

gorzej jeszcze przedstawia się sprawa, jeśli wziąć pod uwagę sieć, rozmieszczenie wiejskich organizacji. W 17 wioskach w ogóle np. nie istnieją podstawowe organizacje, a za ledwie 4 organizacje liczą ponad 15 członków. Inne z nich mają po pięciu, dziesięciu towarzyszy. Każda cyfra ma swoją wymowę. Z powyższych niedwuznacznie wynika, iż powiatowa organizacja najsłabsza jest tam, gdzie obecnie szczególnie potrzebne są jej zwiększone wpływy, tzn. na wsi. Stąd też trudności m. in. w realizacji planów gospodarczych, urzeczywistnianiu inicjatywy wsi, w rozwoju samorządu wiejskiego itp.

Nie bez powodu więc potrzebę umacniania kierowniczej roli partii w życiu powiatu uwarunkowywali towarzysze koniecznością wzrostu jej szeregów.

WARUNEK PIERWSZY

Kilku z dyskutantów podkreślało zadania, te najprostsze, wydawałyby się nie-

raz drobne sprawy, jakimi organizacja partyjna może i powinna się zajmować. Tow. Prucnal z Nowej Wsi w związku z tym stwierdził: „Walka o wzrost autorytetu podstawowej organizacji — to pierwsze zadanie. Można go osiągnąć jeśli organizacja partyjna czymś w oczach wsi wykazuje się, coś dla wsi zrobi. Jak nie będzie dobrej pracy w organizacji, nie będzie jej w radzie narodowej, kółku rolniczym — nigdzie jej nie będzie”. Słuszność tych słów potwierdzona została na Konferencji wieloma przykładami.

W Strzyżowskiem aktywnie pracuje wiele wiejskich organizacji — śmiało rozwijają one współpracę z bezpartyjnymi, częściej organizują otwarte zebrania partyjne, wychodzą

z inicjatywą w sprawach gospodarczych wsi czy gromady, dopomagają w usuwaniu różnych niesprawiedliwości itd. Duża część chłopów — członków partii pracuje w kółkach rolniczych, są oni członkami Spółdzielni Ogrodniczo-Warzywniczej, Spółdzielni Mleczarskiej, Gminnych Kas Oszczędnościowych, Pożyczkowych, GS i innych. Jak partia na organizację może zdobyć wpływy na życie wsi dowodzi przykład Lubli. Niedawno jeszcze, na skutek naporu elementów pravicowych część członków tej organizacji zwałpiła w swe sily. Dzisiaj sprawa wygląda wręcz inaczej. Wystarczy powiedzieć, że bez udziału tej organizacji nie się tam nie obejdzie. Działając wspólnie z ogółem mieszkańców, włożono duży wysiłek w budowę domu gromadzkiego, budowę pomnika dla upamiętnienia 25 rocznicy walk chłopów, owocnie rozwija się działalność kółka rolnicze, a poszczególne członkowie partii pracują w innych organizacjach gospodarczych. Warto dodać, że korzystnie również układają się obecnie współpraca z ZSL, które przeszło weryfikację i umocniło się. To wszystko sprawia, że gromada Lubli należy do przodujących w skali powiatu.

W KozłóWKu organizacja partyjna duży wysiłek wkłada w budowę domu wiejskiego, w którym znajdzie pomieszczenie nie sklep, remiza, mleczarnia, duża świetlica przystosowana do wyświetlania filmów. Ponadto ożywiła ona spółkę wodną i przystępuje do melioracji gruntów, remontuje drogę. Członkowie partii należący do kółka rolniczego dają przykład jak i co uprawiać, aby przysporzyć dochody gospodarstw wiejskich i pomóc państwu. Władze powiatowe nie mają tam problemu z obowiązkowymi dostawami, podatkami. Podobnie aktywne organizacje jest znacznie więcej, chociaż inne nie potrafią

bądź nie umieją dostrzec właściwej dla swej organizacji teń działania. Wystarczy choćby przykład terenowej organizacji partyjnej we Frysztaku, której wewnętrzne nawet dyscyplinowanie budzi już niepokój.

Gdy słuchaliśmy na Konferencji wypowiedzi dyskutantów, poruszających te sprawy, gdy była mowa o pozytywnych przykładach z życia tej czy innej podstawowej organizacji, mimo woli nasuwała się myśl, jak wdzięczne i jak owocne pole mają do działania wiejskie organizacje. Choćby z uwagi już na wytworzoną stabilizację wsi, która jest wynikiem nowej polityki rolnej, z uwagi na rodną się inicjatywę, gospodarność chłopów. O autorytecie organizacji partyjnej nie decyduje przecież zajmowanie się tylko „większą polityką”. Wystarczy, by zajęła się ona codziennymi sprawami wsi, jej bólaczkami i zechciała pokierować dającą o sobie znać inicjatywę. Do dyspozycji mają organizacje partyjne swych członków w radzie narodowej, GS, kółku rolniczym, zespole.

Dlaczego jednak istnieją jeszcze słabości? Nie wyczerpując wszystkich, znanych na ogół przyczyn, o jednej warto specjalnie wspomnieć. To umiejętność dostrzegania dla siebie zadań, umiejętność pracy. Był czas, że czuwanie nad przebiegiem dostaw, kontrakcją itp. należało do podstawowych obowiązków partyjnej organizacji na wsi. Równało się to zwykłemu wyręczaniu powołanych do tych celów instytucji. Powiadamy dziś: trzeba, aby organizacje partyjne śledziły i przebieg skupu, i przebieg kontraktacji, lecz nie są to ich podstawowe zadania. Zadania podstawowe są inne — należą do nich sprawy, o których była wyżej mowa, należy wyjaśnienia programu i polityki partii. Wydaje się, że Instancja partyjna, aktyw powiatowy do tej pory nie zdołały wszędzie w jednakowym stopniu pomóc w zmianie metod i form pracy, którymi posługują się wiejskie organizacje.

O AKTYWNOŚCI ORGANIZACJI DECYDUJĄ JEJ CZŁONKOWIE

Postawa poszczególnego członka partii niemniej od innych rzeczy kształtuje opinię o partyjnej organizacji. I istotnie, do niedawna często gdy mowa była o braku autorytetu tej czy innej organizacji, powodów szukaliśmy w postępowaniu jej członków. W wyniku przeprowadzonej weryfikacji szeregi partyjne opuścili ludzie niewłaściwi. Organizacje partyjne otrzymały w tym okresie pomoc potrzebną do uwolnienia się od jednostek mało wartościowych, zepsutych moralnie, kompromitujących partię. Zostało to dokonane, a tym samym w oczach bezpartyjnych wzrosł szacunek dla partii. Weryfikacja pozwoliła na znaczne ożywienie życia partyjnego, a jednocześnie przekreśliła ujemnie ciężące na opinii wielu organizacji zjawisko — zła, niepartyjne postępowanie niektórych członków.

Czy znaczy to — jakby się może komuś wydawało — mamy zaprzestać myśleć o sprawach wewnątrzpartyjnych, o postawie, wyrobieniu politycznym członka partii — czynnikach, które kształtują opinię organizacji partyjnej, a w konsekwencji rzutują na jej aktywność, stopień oddziaływania? Dobrze się stało, że Konferencja strzyżowska sprawy aktywności organizacji partyjnych i wiążącej się z tym sprawą wzrostu ich szeregów nie

zamknęła w ramach ogólnej problematyki pracy partyjnej, ale rozszerzyła do zadań wewnątrzpartyjnych. Jeden z towarzyszy bardzo trafnie podkreślał np. postulat wzmożenia wśród członków partii pracy ideologicznej mówiąc: „członek partii musi być bardziej świadomy od ludzi ze swego otoczenia. Ażeby takim był, musi sam tego chcieć, rozumieć to. Członek partii, to człowiek, który wie czego chce”.

Nie było wcale przypadkiem, że Konferencja zobowiązała instancję powiatową do czuwania i pomocy nad właściwym przebiegiem szkolenia partyjnego. Właściwie postawione i prowadzone szkolenie to przecież jedna z najważniejszych form pracy ideologicznej, pozwalająca zasn-

ocenie, że wypadła ona niemal zastraszająco. Dalsi dyskutanci polemizowali z tą wypowiedzią, przestrzegając, że pochopna ocena młodzieży, oparta na kilku zaobserwowanych przykładach — może bardzo utrudnić pracę wśród młodzieży.

I jednocześnie warto podkreślić, to, co przemawiająco tak akcentowali, a mianowicie — czy młodzież zawsze ma dobry i budujący przykład od starszych. Któryś z rozmówców w czasie przerwy zastanawiał się np. czy będzie pracował koło ZMW jeśli organizacja partyjna poza biernością niczym innym się nie wykaże? Zresztą można by podobać analogie przeprowadzone na wielu innych przykładach i w różnych dziedzinach życia politycznego, prywatnego itd. Nie wyczerpuję kwestii, nie poruszam nawet części myśli wypowiedzianych na ten temat podczas Konferencji. Bo jak pracować z młodzieżą, to problem oddzielny i b. szeroki. Najważniejsze, że po okresie chwilowego milczenia towarzysze zaczynają o sprawach młodzieży mówić. Trzeba, żeby mówili coraz więcej, żeby mówili nie tylko na konferencjach, ale i w podstawowych organizacjach. Nie będziemy wówczas słyszeć w referatach sprawozdawczych 3 trzech przyjętych do partii.

Z. W.

Zadania na codzień

W tym miejscu przytoczmy fragmenty z wypowiedzi jednego z dyskutantów na Konferencji Wyborczej PZPR, który mówił o zadaniach na codzień.

Chodził bowiem o to, aby nie tylko postępowanie partyjne było zgodne z zasadami partii, lecz by rzeczywście umiał on oddziaływać na środowisko, przekonywać i tłumaczyć linię polityczną, program partii.

Zawsze miar słuszne były w związku z tym uwagi m. in. tow. Czarnika z Czudca o osobistym zaangażowaniu się członka partii w sprawy polityczne, a nie uciekaniu przed różnymi pytaniami. Asekurantyzm w tej dziedzinie jest zjawiskiem, niestety, dość często spotykanym i dodajmy od razu by: mało pleniomym przez partyjne organizacje.

POTRZEBNE UMIEJĘTNE PODEJŚCIE

Żywe zainteresowanie, wywołując nawet spory, wzbudziła wśród delegatów sprawa młodzieży. Tematem tym zajmowało się kilku dyskutantów. Referat stwierdzał: na 25 kandydatów do partii, spośród młodzieży przyjęliśmy za ledwie 10, w tym z ZMW — 3. A przecież ZMW i ZMS mają łącznie 54 kółka, zrzeszając ok. 1.300 członków, z czego duża większość to członkowie Związku Młodzieży Wiejskiej.

Tow. Samborski zapytywał: „Co robią kierownictwa instytucji, zakładów, powołanych do roztoczenia opieki nad młodzieżą, odpowiedzialnie go pokierowania jej zainteresowaniami. To co dziś robią organizacje partyjne jest małą częścią tego, co robić powinni”.

Inny z dyskutantów apelował: „zobowiązujemy organizacje partyjne do pracy z młodzieżą” — itd.

Trzeba przyznać, że konkretnych wniosków w tej sprawie nie było wiele. Ale i nie ma się czemu dziwić. Wiadomo, praca z młodzieżą nie jest łatwa, a nam brak często tej umiejętności, zwłaszcza w po-
dejsciu do młodzieży. Niejednemu chciałoby się ująć młodzież w jakieś „karby”, ocenić ją według jednolitych kryteriów. W każdym takim wypadku można tylko wyrządzić młodzieży krzywdę, zrazić ją. Z repliką spotkało się np. bardzo rzeczowe na ogół wystąpienie tow. Osuchowskiego z Frysztaka. Kiedy jednak mówił o młodzieży, przy czym posługiwał się argumentami jednego z artykułów prasowych (nota bene artykuł odnosił się do pewnej, bardzo wąskiej grupy młodzieży studującej) tak uogólnił swą

ZTS otrzymały tytuł najlepszego zakładu

(Inf. wł.) Centralny Zarząd Przemysłu Tworzyw Sztucznych i Lakierów przyznał 22-lodze Zakładów Tworzyw Sztucznych w Pustkowie „zaszczytny tytuł najlepszego zakładu tworzyw sztucznych i lakierów za okres II kwartału br.”.

Nagroda za realizację obowiązkowych dostaw

(Inf. wł.) Gromada Kopki w powiecie niżańskim przoduje w realizacji obowiązkowych dostaw żywności i b. ziemniaków. Za uzyskanie dobrych wyników w II kwartale br. na wniosek Powiatowej Komisji Nagród — Wojewódzka Komisja przyznała dla gromady Kopki kwotę 4. tys. złotych, jako pomoc w budowie domu gromadzkiego. W domu tym znajdą pomieszczenie świetlicy i sala kinowa.



W poprzednim tygodniu przebywał w woj. rzeszowskim minister Tkaczow żywo interesujący się zabytkami naszych terenów. Na zdjęciu: Min. Tkaczow (po prawej) podczas zwiedzania Bieczą w towarzystwie mgr Ślawskiego, kierownika miejscowego Muzeum PTTK.

PRZESTALO PRACOWAC 75 PROC. RENCISTÓW

- Renty ze starego portfelu wzrosły przeciętnie o 89 proc., z nowego o 36 proc.
- Wzrost rent z Karty Górnika wynosi przeciętnie 20 proc.
- 929 mln zł na podwyżkę rent w drugim półroczu 1958 r.

W lipcu br. 948.256 osób otrzymało renty na ogólną sumę okolo 503.300 zł. Przeciętna wysokość renty wynosiła 530,76 zł. W sierpniu br. liczba osób pobierających renty zwiększyła się o okolo 20 tys., przeciętna zaś renta wyniosła 533,05 zł. Wysokość wszystkich rent ze starego portfela po przeniesieniu ich od lipca br. do nowego portfela wzrosła przeciętnie o 89 proc. Tak więc renty starcze wzrosły z 285 zł do 550 zł (tj. o 93 proc.), renty inwalidzkie z 285 zł do 525 zł (tj. o 84 proc.), renty rodzinne z 208 zł do 397 zł (tj. o 90 proc.). Przeciętna wysokość wszystkich rent z nowego portfela wzrosła od lipca 1958 r. o okolo 36 proc., z czego renty starcze z 519 zł do 795 zł (tj. o 53 proc.), inwalidzkie z 430 do 597 zł (tj. o 39 proc.), rodzinne z 450 zł do 517 zł (tj. o 15 proc.). Przeciętna wysokość wszystkich rent dla inwalidów wojennych i ich rodzin wzrosła od lipca br. z 305 zł do 411 zł (tj. o 34,7 proc.), z czego renty inwalidzkie z 405 zł do 436 zł (tj. o 8 proc.), a renta rodzinna ze 188 zł na 376 zł (tj. o 100 proc.). Przeciętna wysokość wszystkich rent z Karty Górnika wzrosła od lipca br. z 1.080 zł do 1.266 zł., z czego renta dla górnika (starca lub inwalidzka) z 1.115 do 1.340 zł (tj. o 20 proc.) i renta wdowa z 851 zł do 942 zł (tj. o 11 proc.). Przy założeniu, że wszyscy renciści, tj. okolo 172 tys., przestaną pracować, kwota na podwyżkę rent w II półroczu 1958 r. miała wynieść 1.096 mln zł. Wobec tego jednak, że faktycznie odeszło z pracy tylko okolo 75 proc. rencistów, wydatki na podwyżkę zmniejszyły się o okolo 167 mln. zł, a więc do kwoty 929 mln. zł.



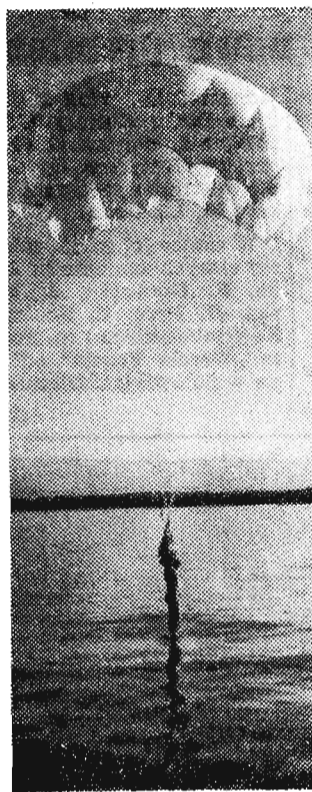
Na zdjęciu: Każdemu z nas przydałyby się taki kieszonkowy odkurzacz na baterijkę — eksponat pokazany na Międzynarodowym Targach Artykułów Gospodarstwa Domowego w Koloni (NRF).

Wym. Poza tym praca Wojewódzkiego Ośrodka Onkologii (wg relacji dr Chabinki) nastawiona będzie na leczenie chorych, którzy mają szansę wyleczenia, lub u których przez zastosowanie specjalnego leczenia powstrzyma się dalszy rozwój nowotworu złośliwego. W nowym ośrodku nie przewiduje się również oddziału chirurgicznego, ponieważ ci chorzy, którzy zmuszeni będą poddać się operacji zostaną leczeni na oddziałach zabiegowych Szpitala Wojewódzkiego. Ośrodek Onkologii będzie nastawiony wyłącznie na leczenie zachowawcze przy pomocy naświetlania promieniami Roentgena i radu. Ruch chorych w kierunku ośrodka lub w jego sąsiedztwie, gdziekolwiek by powstał ten ośrodek, nie powinien nikogo niepokoić, gdyż odpowiednia segregacja chorych i ograniczenie przyjmowania ich jedynie z naszego województwa — o czymś będzie przy dobrzej zorganizowanej pracy — na pewno nie zamąci ustalonego porządku pracy nawet w bezpośrednim sąsiedztwie.

Pojęcie jakoby lekarze „uparli się” na wspomnianą willę jest zgola nieuzasadnione. Lekarze spełnili jedynie swój obowiązek, informując władze województwa o potrzebie tej placówki. Nieuzasadnione są także głosy przedstawicieli Rady Zakładowej WSK, którzy twierdzą, że owa willa nie odpowiada warunkom ośrodka onkologicznego, ponieważ bardzo bliskie sąsiedztwo żłobka oraz bloków mieszkalnych z góry wyklucza istnienie jej. Inne jest natomiast zdanie specjalnej komisji (jaka ostatnio odwiedziła Rzeszów), składającej się m. in. z przedst. Instytutu Onkologii w Krakowie prof. Kołodziejskiej, członka Rady Naukowej Instytutu Onkologii w Polsce, doc. Koszarowskiemu przedst. Min. Zdrowia, inż. Pieniżką — która orzekła, że w naszych warunkach rzeszowskich willa ta z wieńcem zieleni, z przestrzenią i samym rozkładem wewnętrznym, jak najbardziej może spełniać rolę ośrodka onkologii. Podobna jest również opinia inż. Martensa, projektanta rozbudowy Szpitala Wo-

jewódzkiego, który twierdzi, że ewentualne drobne adaptacje, jakie będą konieczne przy dostosowaniu owego budynku do potrzeb lecznictwa nie pochłonią tyle pieniędzy, ile by np. kosztowała budowa nowego obiektu — o czym w tej chwili nie może być mowy. Np. całkowity koszt jednego łóżka w nowowybudowanym szpitalu wynosi od 120 do 150 tys. zł, gdy w tym wypadku koszt łóżka wynosiliby zaledwie 30 tys. zł. Te właśnie akcenty przemawiają za poważnym potraktowaniem problemu, gdyż jedynie od uzyskania locum uzależnione jest otrzymanie aparatury z krakowskiego Instytutu.

Odkładanie tej sprawy ad acta z całą pewnością udaremni próby lekarzy, starających się o zorganizowanie ośrodka w Rzeszowie, gdyż ofiarowana aparatura może być przekazana w każdej chwili innym województwom. W wyniku oficjalnej odmowy — przez przedst. Rady



Robotniczej i Zakładowej WSK odnośnie przekazania willi na ośrodek onkologii — została ostatnio wyloniona komisja, która prawdopodobnie ma zająć się znalezieniem na terenie Rzeszowa odpowiedniego pomieszczenia. Oby poszukiwania te nie trwały zbyt długo, bo kto wówczas poniesie odpowiedzialność za zaprzeczenie tej bardzo potrzebnej placówki dla naszego województwa?

G. F. P. S. Krakowski Instytut Onkologii postawił ostateczny termin odbioru aparatury, który nie powinien przekroczać 2 tygodni, w przeciwnym wypadku aparatura zostanie przekazana do innego województwa, tj. do Koszalina albo do Opola.

Slimaki zjadły oziminy

W kilku miejscowości powiatu przemyskiego — m. in. w Wybrzeżu Dubieckim, Bachórcu i Sliwnicy pokazały się ogromne ilości slimaków. Wyrządziły one miejscowym rolnikom poważne szkody, zjadając całe łany młodych oziminy. Wielu rolników musiało zboża zaorać.

Skoki spadochronowe

Do niedawna Aeroklub Gdański prowadził szkolenie skoczków spadochronowych do wody — na jeziorze Gosczeno. W ostatnią niedzielę szkoleniowe skoki spadochronowe odbyły się w Sopocie z samolotu CSS-13 wprost do morza. Na zdjęciu: Skoczek „Jaduga”. CAF — fot. Uklejewski

Wyroby Krośnieńskiej Huty Szkła popłyną za ocean

W ostatnich dniach ubiegłego miesiąca przebywał w krosieńskiej hucie szkła, wraz z delegatami Centrali Eksportowo-Importowej Wytworów Przemysłu Chemicznego „MINEX” w Warszawie, przedstawiciel amerykańskiej firmy handlowej „Bettlin” w Nowym Jorku p. Rosenfeld, który złożył nowe korzystne zamówienie na dostawy asortymentów szklanych, produkowanych przez Zakłady Szkła Gospodarczego w Krośnie. Zamówienie realizowane będzie w pierwszej połowie przyszłego roku.



W Mokrzeszowie (pow. Tarnobrzeg) Józef Maćlag — kierownik samochodu ciężarowego FZGS, prowadząc wóz w stanie niebezpiecznym na furmankę Piotra Janusza, powodując połamienie koła i rozbicie przedniej części wozu, a następnie uderzył zbiec. Będący w pobliżu milicjant udał się motorem w pomoc za zbiegającym. W pewnej chwili milicjant upadł na osłone drzewa, łamiąc sobie nogę. Mimo to, Maćlag został ujęty. Dochodzenia prowadzi KP MO w Tarnobrzegu.

Z przyczyn dotychczas nieustalonych w Bieżdźdacie (pow. Jasło) spłonęła stodoła wraz ze zbożami oraz dom mieszkalny Józefa Bajerskiego.

W Krośnie Stanisław Bardzik jadąc na rowerze wpadł pod przyцепę przejeżdżającego traktora, ponosząc śmierć na miejscu.

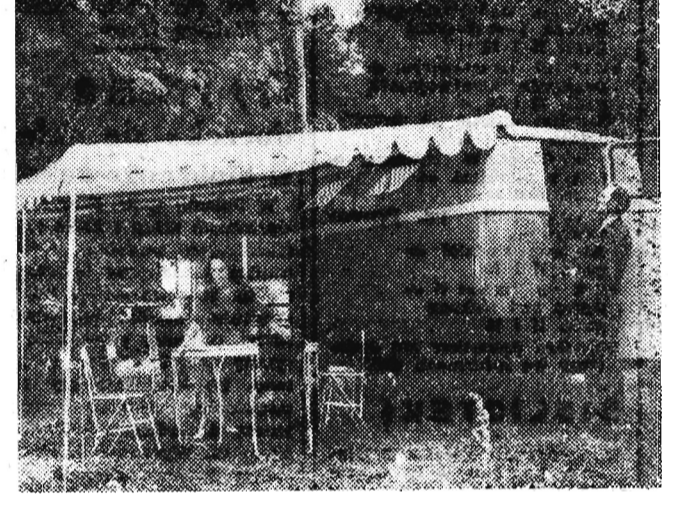
W Swliczu k/Rzeszowa Stanisław Rygiel prowadząc motocykl w stanie nietrzeźwym, najechał na przęmkę piotków odśnieżnych doznając ciężkiego uszkodzenia ciała.

W miejscowości Sztuków (pow. Lubaczów) jadący na przyцепie traktora Mieczysław Maślak w pewnej chwili wpadł pod koła przyцепy, doznając ciężkich obrażeń ciała. Dochodzenia w tej sprawie prowadzi KP MO w Lubaczowie.

Czy wiecie, że...

...powierzchnia województwa rzeszowskiego stanowi 6 proc. ogółu powierzchni Polski i pod względem wielkości zajmuje wśród województw 9 miejsce. Ludność województwa rzeszowskiego stanowi 5,6 proc. ogółu ludności Polski, przy czym gęstość zaludnienia wynosi 85 osób na 1 km kw. przy średniej krajowej 90 osób na 1 km kw. Do najgęściej zaludnionych powiatów województwa rzeszowskiego należą: przeworski, łańcucki i rzeszowski — natomiast najmniej zaludnione są powiaty: ustrzycki, leski i lubaczowski. Przyrost naturalny w województwie rzeszowskim na przestrzeni ostatnich lat nie wykazuje większych wahań i kształtuje się stale poniżej przeciętnej krajowej, która w roku 1956 wyniosła 8,6 proc.
wg. Małego rocznika stat. woj. rzeszowskiego wybrał St. D.

Nowości z kraju Rad



Przyцепa mieszkalna do samochodu osobowego — swego rodzaju „letnisko na kółkach”. W przyцепie znajdują się cztery miękkie miejsca sypialne, szafa na ubranie, namiot, składane krzesła, stół oraz pomieszczenia do przygotowywania posiłków. FOT—CAF

Ogłoszenia drobne

Podziękowania
Panu dr Stanisławowi DYNI za bezinteresowną opiekę i wyleczenie z przewlekłej choroby skóra da serdeczne podziękowanie — Ewa Staroń. G-1328/1

Sprzedaż
HEBLARKE do drewna, cyrkułarkę — grubościłówkę nową — sprzedam. Słobodźlan Augustyn, Sokół Małopolski. G-1327/1
PIANINO „Schwabe-go” i rower męski „Simson” — sprzedam. Wiadomość: Rzeszów, ul. Staszica 29/46. G-1328/1
„JAWĘ” — 175” fabrycznie nową sprzedam. Wiadomość: Rzeszów — Baldachówka (Introligatornia). G-1328/1
SAMOCHÓD osobowy „Super” w dobrym stanie — sprzedam. Rzeszów, postój taksówek — Cisiek. G-1331/1

Miejski Handel Detaliczny Artykułami Spożywczymi w Stalowej Woli

unieważnia
pieczętkę kwadratową z napisem MHD sklep nr 13 Stalowa Wola. K-1882/1

Zguby
URAM Julian zgubił dowód osobisty, świadectwo pałacza wydane przez Szkołę Zawodową Przemysłu Ciężkiego we Wrocławiu oraz książeczkę wojskową wydaną przez WKR — Pszczyna. G-1329/1
PIECHUTA Jan zgubił legitymację pracowniczą wydaną przez Ekspozyturę PKS w Sławosiej Woli oraz kartę rejestracyjną na rower wydaną przez Prez. MRN w Rozwadowie. Pg-791/1
MUCHA Stanisław zgubił w dniu 21. IX. 1958 r. portfel z dokumentami: dowód osobisty wydany przez KP MO Jarosław, książeczkę wojskową, prawo jazdy, kartę pracy oraz inne dokumenty. Pg-790/1

Nauka
KORESPONDENCYJNE kursy kroju, zycia i modelowania dla potrzeb domowych prowadzi Zakład Doskonalenia Rzemiósł w Rzeszowie. Zapisy przyjmuje i udziela informacji Ośrodek Szkolenia Zaocznego Zakładu — Rzeszów, ul. Lwowska 27. K-1881/1
UCZNIĄ Kowalskiego na ukończenie praktyki przyjmuje — Zakład Kowalski w Rzeszowie, Podpromie 6. G-1332/1

Praca
POMOC domowa potrzebna zaraz. Warunki dobre. Rzeszów, Lwowska 6/8. G-1335/1

Pracownicy poszukiwani
AKWIZYTORA do rozprawienia galanterii szklanej zaangażuje Wojewódzka Spółdzielnia Pracy Wytworzo-Usługowa w Szczepnie, Plac Lotników 4-5. Placa prowizyjna. Warunki do omówienia korespondencyjnie. K-1894/1
MURARZY oraz PRACOWNIKÓW NIEWYKALIKOWANYCH za trudni Spółdzielstwo Budowlane w Rzeszowie. Zgłoszenia: SPB — Rzeszów, ul. Langiewicza, barak 1. K-1860/4
INŻYNIERÓW i TECHNIKÓW BUDOWLANICH z kilkuletnią praktyką oraz z uprawnieniami budowlanymi: zatrudni Spółdzielstwo Budowlane w Rzeszowie. Zgłoszenia w SPB — Rzeszów ul. Langiewicza, barak 1. K-1865/3
REPAZANTKI do repasowania północzek poszukuje natychmiast Powszechna Spółdzielnia Spółwyców w Rzeszowie, ul. Grunwaldzka 5. Warunki pracy zgodnie z obowiązującym układem zbiorowym. K-1891/1

PREZYDIUM WOJEWÓDZKIEJ RADY NARODOWEJ
Wydział Zdrowia
WOJEWÓDZKA KOLONIA TRANSPORTU SANITARNEGO
w Rzeszowie

ogłasza przetarg nieograniczony I, II, III

na sprzedaż następujących samochodów osobowych:

- dwóch samochodów m-ki „CHEVROLET”, typ Trifmaster, 7-mio osobowy 60 i 75 proc. zużycia. Cena wywoławcza 60.000 — i 37.500 zł.
- samochodu m-ki „SIMCA” typ 8, czteruosobowy 75 proc. zużycia. Cena wywoławcza 22.500 zł.
- samochodu m-ki „FIAT” typ 1100, czteruosobowy, 75 proc. zużycia. Cena wywoławcza 22.500 zł.
- samochodu m-ki „BMW”, typ 323, czteruosobowy. Cena wywoławcza 26.250 zł.
- samochodu m-ki „ROVER”, typ Land 7-mioosobowy, 70 proc. zużycia. Cena wywoławcza 31.500 zł.
- samochodu m-ki „DKW”, typ F-8, czteruosobowy. Cena wywoławcza 18.750 zł.

o r a z

przetarg ograniczony I, II, III

na sprzedaż samochodów ciężarowych:

- samochodu m-ki „DKW”, typ F-3, ładowność 250 kg. Cena wywoławcza 18.750 — zł.
- samochodu m-ki „CHEVROLET”, typ C-15 Kanada ładowność 0,75 t, samochodzie m-ki „CHEVROLET”, typ 4198 USA ładowność 1,50 tony. Cena wywoławcza każdego samochodu 20.000 — zł.

Termin publicznej sprzedaży wszystkich w/w samochodów w I przetargu wyznacza się na 18 października 1958 r.
W razie niedojścia do skutku I przetargu, przetarg II odbędzie się 3 listopada 1958 r., a w wypadku niedojścia do skutku przetargu II, przetarg III odbędzie się 15. XI. 1958 r.
Wszystkie przetargi odbędą się w siedzibie Wojewódzkiej Kolonyi Transportu Sanitarnego w Rzeszowie, przy ul. Grodzisko Nr 6, o godz. 10. Także tam można oglądać w dni powszednie w godz. 8—13 w/w samochody.
Reflektant przed przystąpieniem do przetargu złoży w kasie Woj. Kol. Transp. San. wadium w wysokości 10 proc. ceny wywoławczej. K-1895/1

DWÓCH PALACZY centralnego ogrzewania zatrudni od dnia 1 stycznia 1959 r. Miejski Zakład Gospodarki Komunalnej i Mieszkaniowej w Dębicy. Zgłoszenia należy kierować do Zakładu Gospodarki Komunalnej i Mieszkaniowej w Dębicy do dnia 15 grudnia 1958 r. K-1890/1

40 MURARZY, 30 CIESLI oraz 80 PRACOWNIKÓW FIZYCZNYCH NIEWYKALIKOWANYCH (mężczyzn) do prac budowlanych na terenie województwa lubelskiego: pow. Tomaszów Lub. i Hrubieszów zatrudni od zaraz na okres stały Zakład Instalacyjno-Montażowy Brygada Remontowo - Budowlana PGR Lublin, ul. Długa 5. Wynagrodzenie w/w Układu Zbiorowego w Budownictwie z dnia 15 marca 1958 r., plus rozłóżka zł 18 dziennie i zwrot przejazdu raz w miesiącu. Hotele robotnicze i stołówka zapewnione. Zgłaszacze się do kierownictwa na adres — Zakład Instalacyjno - Monteżowy Brygada Remontowo - Budowlana PGR w Lublinie, ul. Długa 5. K-1863/2

Ważne dla przedsiębiorstw podległych MHW.

Przedsiębiorstwo Remontowo Monteżowe Handlu Wewnętrznego

Kraków, ul. Grzegorzeczka 60, tel. 576-78, 332-24

Z a w i a d a m i a

że z dniem 15 października 1958 r. przystępuje do wykonywania planowanych remontów urządzeń chłodniczych, wagowych i gastronomicznych

w celu przygotowania ich do pełnej sprawności technicznej na sezon letni 1958 r.

Przedsiębiorstwo posiada przygotowane środki materiałowe i techniczne, gwarantujące wykonanie terminowo każdej ilości remontów. Przedsiębiorstwo wykona w/wym. remonty również dla wszystkich innych przedsiębiorstw uspołecznionych i nieuspołecznionych.

ZLECENIA NALEŻY KIEROWAĆ:

- dla m. Krakowa i woj. krakowskiego: PRM HW — Dział Produkcji — Kraków, ul. Grzegorzeczka 60,
- dla woj. rzeszowskiego: PRM HW — Oddział Rzeszów, ul. Kopernika 12, tel. 23-91.

K-1889/1

**GORLICKIE ZAKŁADY PRZEMYSŁU DRZEWNEGO
„FOREST” w Gorlicach**

ogłaszają przetarg nieograniczony I

na sprzedaż

SAMOCHODU OSOBOWEGO marki „MERCEDES” typ 320.
Cena wywoławcza 33.750 zł.
Przetarg odbędzie się w dniu 5 listopada br. w Zakładzie w Gorlicach przy ul. Waryńskiego 15/21 o godz. 10.
Do przetargu dopuszczają się przedsiębiorstwa państwowe, spółdzielcze, organizacje społeczne i osoby fizyczne po złożeniu najpóźniej w przeddzień przetargu wadium w wysokości 10 proc. ceny wywoławczej.
Samochód można oglądać w Zakładzie codziennie w godz. przedpołudniowych. W razie niedojścia do skutku przetargu I, przetarg II i III odbędzie się w odstępiech 14 dniowych przy cenach wywoławczych pomniejszonych o 40 i 75 proc.

K-1893/3

**RZESZOWSKIE PRZEDSIĘBIORSTWO BUDOWNICTWA
MIEJSKIEGO
Rzeszów**

ogłasza następujące przetargi

na sprzedaż pojazdów mechanicznych

- PRZETARG OGRANICZONY III** samochodu osobowego „CHEVROLET” USA 1,5 t. (nadający się do przerobienia na paliwo gazowe). Cena wywoławcza zł 7.500
- PRZETARG OGRANICZONY I** ciągnika „STEYR 180” Cena wywoławcza zł 28.000
- PRZETARG NIEOGRANICZONY I** dwóch samochodów osobowych „Skoda — 1101”. Cena wywoławcza zł 22.500

Przetargi odbędą się w dniu 15. X. 1958 r. godz. 10 w RPBM — Baza Transportu — Rzeszów, ul. Krakowska 14. Osoby ubiegające się o zakup, winny złożyć wadium w wysokości 10 proc. ceny wywoławczej.

W razie niedojścia do skutku I przetargu ogłasza się przetarg II w dniu 30. X. 1958 r. i ewentualnie III przetarg w dniu 14. XI. 1958 r.

Ogłędzin można dokonywać w dni robocze od godz. 9 — 12. w RPBM Baza Transportu — Rzeszów, ul. Krakowska 14. K-1886/1

