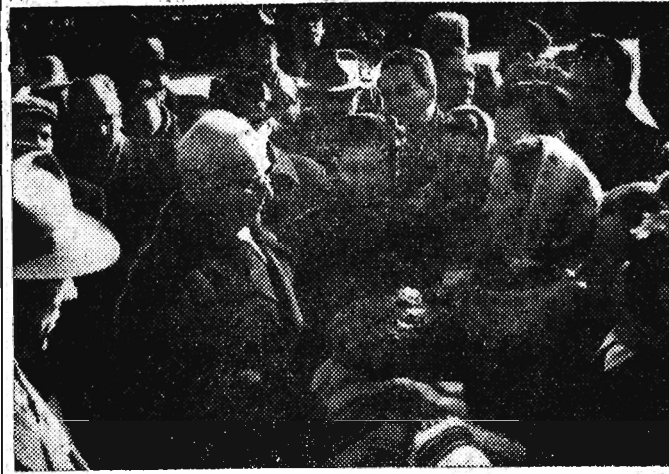


Mieszkańcy miasta - bohatera niezwykle serdecznie witali polską delegację partyjno-rządową

LENINGRAD (PAP). W poniedziałek o godzinie 11.10 pociąg specjalny wiozący delegację polską przybył do Leningradu. Na Dworcu Moskiewskim w Leningradzie oczekują gości polskimi i sekretarz KC KPZR N. S. CHRUSZCZOW, który przybył na spotkanie delegacji polskiej, gospodarze miasta i przedstawiciele władz miejskich oraz liczne delegacje zakładów pracy, instytucji i uczelni. Nad głowami zebranych powiewają duże transparenty z napisami w języku polskim i rosyjskim: „Serdecznie witamy I sekretarza KC PZPR tow. GOMUŁKĘ”, „Serdecznie witamy naszych drogiej gości — delegację Polskiej Rzeczypospolitej Ludowej”.

Mieszkanek Kijowa witają chlebem i solą I sekretarza KC PZPR Władysława Gomułkę na lotnisku w Kijowie.

CAF — fot. Wdowiński



Polska - ZSRR

Wymiana kulturalna coraz więcej się ożywia

- Wizyty i rewizyty 52 zespołów
- Wspólna produkcja filmów
- W roku przyszłym - MCHAT w Polsce

W roku bieżącym gościliśmy w Polsce większą niż kiedykolwiek przedtem ilość zespołów radzieckich. Również nasi artyści licznie niż w poprzednich latach odwiedzili Związek Radziecki. Związki twórcze plastyków, pisarzy, kompozytorów, pra-

cowników filmu i teatru obu krajów zawarły bezpośrednie porozumienia, które stanowią część składową ogólnokrajowych planów wymiany kulturalnej między Polską a ZSRR. Obustronnie urzędzane są tygodnie kultury: w 1957 r. — na Litwie, w 1958 r. — Dni Kultury Polskiej na Ukrainie i Białorusi; odbędą się również w tym roku Dni Kultury Gruzińskiej w Polsce i Dni Kultury Polskiej — w Gruzji. Urzędzane też były „tygodnie muzyki polskiej w Związku Radzieckim” i — radzieckiej u nas.

(Ciąg dalszy na str. 2)

Uwaga lektorzy!

Zawiadamiamy, że w dniu 6 listopada br. o godz. 10 w Wojewódzkim Ośrodku Propagandy Partyjnej w Rzeszowie odbędzie się seminarium dla lektorów z sekcji ekonomicznej przemysłu. Na seminarium zostaną omówione następujące tematy:
1) Informacja sekretarza KW o założeniach XII Plenum KC PZPR;
2) Informacje o perspektywach rozwoju przemysłu chemicznego w Polsce w związku z odkryciami i eksploatacją polskiej siarki.
3) Wykład wprowadzający nt. „Charakter działania prawa wartości w ustroju socjalistycznym”. Obecność na seminarium lektorów sekcji ekonomicznej przemysłu obowiązkowa.

Metro w Pekinie

PEKIN (PAP). W stolicy CHRL prowadzą się obecnie wierceń geologicznych w celu zebrania niezbędnych materiałów dla opracowania metod budowy przyszłego metra pekińskiego. Pekin, który w perspektywie długoterminowej ma się stać na wskroś nowoczesnym miastem przemysłowym wymaga już dziś opracowania nowych założeń rozwiązania problemów komunikacji. Kierując się tą myślą, urbaniści chińscy wysunęli koncepcję budowy szybkiej kolei miejskiej. Być może koncepcja ta znajdzie się wkrótce w stadium realizacji i stolica CHRL będzie pierwszym miastem w Azji posiadającym metro.

Należy dodać że władze miejskie Pekinu zamierzają stopniowo wyeliminować komunikację tramwajową zastępując ją trolejbusami i autobusami. Już w przyszłym roku tramwaje znikną z centrum miasta, pozostając środkiem komunikacji jedynie na przedmieściach.

Na tematy dnia

Bogato zapowiada się jesienna sesja Sejmu

Rozpoczyna się jesienna sesja Sejmu, czwarta z kolei w jego kadencji. Sesja ta, tak samo jak i poprzednie, będzie dalszym krokiem w krystalizowaniu się nowych form pracy parlamentu, dostosowanych do naszych warunków ustrojowych, odpowiadających zadaniom, jakie przed Sejmem polskim postawiła nasza Konstytucja. Każdy kto uważnie obserwuje działalność Sejmu w bieżącej kadencji może łatwo stwierdzić, że rośnie jego rola ustawodawcza i kontrolująca, że wywiera on coraz większy wpływ na rozwiązywanie węzłowych zagadnień naszego socjalistycznego budownictwa.

Sesja jesienna nazywana jest „sesją budżetową”, albo — mówiąc krótko — „roboczym”. Nasz Sejm jest w dostojnym znaczeniu Sejmem „robotniczym”. Postawie nie mogą narzekać na brak pracy. Narzekają raczej na brak czasu, który jednak — jak pokazuje doświadczenie — jest elastyczny i pozwala, przy pewnym wy-

czym na rok 1959 są jeszcze w stadium opracowania. Przypuszcza się, że wpłyną one do Sejmu w grudniu br., toteż Sejm uchwali zapewne przewidywane na I kwartał przyszłego roku, a dopiero w styczniu przystąpi do rozpatrywania całorocznego budżetu.

Nasz Sejm jest w dostojnym znaczeniu Sejmem „robotniczym”. Postawie nie mogą narzekać na brak pracy. Narzekają raczej na brak czasu, który jednak — jak pokazuje doświadczenie — jest elastyczny i pozwala, przy pewnym wy-

(Ciąg dalszy na str. 2)

III sputnik krąży nadal

MOSKWA (PAP). Ogłoszony komunikat stwierdza, iż III sputnik radziecki dokonał do godziny 6 rano, dnia wczorajszego 2.359 obrotów.

Jak głosowano na papieża?

PARYŻ (AR). Poniedziałkowa prasa paryska przytacza za niedzielnym wydaniem dziennika włoskiego „Giornale d'Italia” rewelacje uzyskane przez to pismo „z dobrze poinformowanego źródła” o szczegółach głosowania podczas watykańskiego konklawe. Według tych informacji, sześciu kardynałów francuskich oznajmiło już w przeddzień konklawe, że będzie głosować za kardynałem Roncalim. Pierwsze wyniki głosowania w nie dziele były następujące (według ilości uzyskanych głosów): kardynałowie Ottaviani, Agagianian, Tisserant, Wyszyński i Recejelra. Drugie głosowanie przyniosło wyniki niemal identyczne. Kardynał Ottaviani, utrzymujący ciągle największą liczbę głosów, miał zre-

zygnować ze swojej kandydatury ze względu na poważną chorobę oczu. Dopiero od poniedziałku po południu nazwisko kardynała Roncali wysuwać się zaczęło na ożo listy. We wtorek rano uzyskano już 30 na 35 głosów potrzebnych do wyborów, a w jedenaściej turze został wybrany papieżem 40 głosami na 51 oddanych.

Z USA nadeszły urzędzenia do wiercen spżnikuwawczych ropy naftowej

W Koreańskiej Republice Ludowo-Demokratycznej



Jasielskie Przedsiębiorstwo Geologiczno-Wiertnicze Przemysłu Naftowego otrzymało w ostatnich dniach, zakupione w Stanach Zjednoczonych, dwa nowoczesne urządzenia wiertnicze typu „Falling”. Zostaną one wkrótce zainstalowane na nowoodkrytych terenach ropo-nych w pow. Mielec.

Jak informuje dyrektor przedsiębiorstwa — sprawozdanyymi urządzeniami będzie można wykonywać wiercenia, w zależności od średnicy przewodu wiertniczego, na głębokość 600—1.500 m. Pozwoli to lepiej zorientować i określić zasoby nowoodkrytych złóż.

Na zdjęciu: Przy studni... Fot — CAF

Nowy rekord szybkości w przelocie przez Atlantyk

NOWY JORK (PAP). Rzecznik amerykańskich linii lotniczych PAA oświadczył, iż w dniu wczorajszym został ustanowiony nowy rekord szybkości w przelocie przez Atlantyk. Samolot odrzutowy „Boeing 707” przeleciał trasę Boston — Paryż w czasie 5 godzin i 3 minut, bijąc poprzedni rekord, ustanowiony na tej tra-

sie w roku 1951 przez samolot „Boeing 377” o 8 godzin 35 minut. Rzecznik oświadczył, iż „Boeing 707” ustanowił również nowy rekord w przelocie z Nowego Jorku do San Francisco przebywając tę trasę w 4 godz. 58 minut. Poprzedni rekord wynosił 5 godz. 15 minut.

Gdy pociąg zatrzymuje się na peronie, do wagonu, z którego wysiada W. Gomułka i członkowie delegacji polskiej, podchodzi N. S. Chruszczow oraz I sekretarz Leningradzkiego Obwodowego Komitetu KPZR Spiridonow, I sekretarz Miejskiego Leningradzkiego Komitetu KPZR Radonow, zastępca I sekretarza Komitetu Miejskiego KPZR Tolstikow, przewodniczący Obwodowego Komitetu Wykonawczego Smirnow oraz liczni przedstawiciele komitetów partii i władz miejskich.

Wraz z delegacją polską przybyli do Leningradu przedstawiciele KC KPZR i MSZ ZSRR, którzy towarzyszą delegacji polskiej w podróży po Związku Radzieckim.

Następuje chwila serdecznych powitań. N. S. Chruszczow długo ściska dłoń W. Go-

mułki, wypytując o zdrowie i odbytą podróż. Dzieci wręczają delegacji polskiej wiązanki kwiatów. Rozlegają się okrzyki na cześć delegacji PRL i na cześć przyjaźni radziecko-polskiej. — Dowódca kompanii honorowej garnizonu leningradzkiego w randze podpułkownika składa W. Gomułce raport. Orkiestra gra hymny narodowe: polski i radziecki. Gomułka przechodzi w towarzystwie I sekretarza Obwodowego Komitetu KPZR Spiridonowa przed frontem kompanii honorowej i pozdrawia żołnierzy. Następnie kompania defiluje przed delegacją polską.

W chwilę później I sekretarz Obwodowego Komitetu KPZR I. Spiridonow wygłasza przed mikrofonem przemówienie powitalne. Przemówienie Spiridonowa przyjęte zostaje długotrwałymi oklaskami.

Z kolei przed mikrofonem staje Gomułka i wygłasza przemówienie. Przemówienie W. Gomułki przyjęte zostało długotrwałymi oklaskami. Rozlegają się okrzyki na cześć przyjaźni polsko-radzieckiej i na cześć delegacji polskiej.

(Ciąg dalszy na str. 2)

„Plan Rapackiego jest dziś aktualniejszy niż kiedykolwiek”

BONN (PAP). Poszczególne rządy państw wchodzących w skład NATO powinny teraz dążyć do utworzenia stref bezatomowych w Europie środkowej, by zmniejszyć niebezpieczeństwo automatycznego wywołania wojny światowej przez zachodni strukturalny pakt, jakim jest NATO — te sugestie wysuwa w ostatnim numerze pismo „Bonner Aussenpolitische Korrespondenz”, odzwierciedlające poglądy SPD.

Z tego punktu widzenia — zaznacza dalej pismo — plan Rapackiego jest dziś aktualniejszy niż kiedykolwiek. Ministrom spraw zagranicznych Polski i Norwegii należy się wdzięczność za to, że w toku swych niedawnych rozmów w Oslo zainicjowali uzupełnienie tego planu przez ewentualne porozumienie w sprawie konwencjonalnych sił zbrojnych.

Leningrad



Warszawa, Górny Śląsk i Wielkopolska — w mgłę

Zakłócenia w komunikacji lotniczej

WARSZAWA (PAP). 3 bm. Warszawa i Górny Śląsk spowite były do późnych godzin porannych gęstą jak wata mgłą. Z powodu złej widoczności została całkowicie sparaliżowana komunikacja powietrzna. Lotnisko na Okęciu w Warszawie otwarto dopiero o godz. 12. Pierwszy samolot wystartował do Wiednia prawie z 1-godzinnym opóźnieniem. Samolot do Budapesztu wyruszył w drogę prawie z dwugodzinnym opóźnieniem, do Paryża via Berlin z 2,5, a do Pragi — z 4-godzinnym opóźnieniem. Podobnie na liniach krajowych — start do Krakowa nastąpił o przeszło 4,5 godziny później niż zwykle, a do Wrocławia przez Łódź — ponad 3 godzin. Równocześnie opóźniły się znacznie przylatujące na lotnisko Okęcie samoloty z Krakowa, Wrocławia, Poznania i Rzeszowa.

Mgła spowodowała również poważne zakłócenia w pracy kolei. Uruchomiła ona zarówno formowanie pociągów towarowych, jak i wpływała na pewne opóźnienie pociągów dalekobieżnych i miejscowych.

Według otrzymanych sygnałów komunikacja PKS odbywała się normalnie. Nie zanotowano również — choć autobusy, trolejbusy i tramwaje poruszały się powoli — poważniejszych zaburzeń w komunikacji miejskiej.

Na Górnym Śląsku z powodu mgły wystąpiły znaczne zakłócenia w komunikacji. Tramwaje i autobusy wlokły się „noga za nogą”. Opóźniły się też pociągi. np. Warszawa — Katowice — o 3 godziny. We wczesnych godzinach rannych mgła wystąpiła również na terenie Wielkopolski, powodując zakłócenia głównie w komunikacji lotniczej.

Na zdjęciu: Pomnik Aleksandra Puszkina. Fot — CAF

NRF przygotowuje się do własnej produkcji samolotów wojskowych

BONN (PAP). Powołując się na wiadomości uzyskane z zachodnio-niemieckiego Ministerstwa Obrony, dziennik „Frankfurter Rundschau” donosi, że zaplanowana w NRF produkcja myśliwców amerykańskich typu „F-104”, na którą otrzymano już licencje umożliwi zachodnio-niemieckiemu przemysłowi lotniczemu przystąpienie do produkcji samolotów własnej konstrukcji. Dziennik podkreśla, że chodzi tu przede wszystkim o zbudowanie pionowo startującego odrzutowca.

CIEKAWOSTKA

PRZED ZABIA OLIMPIADA
W miasteczku Elsborg koło Johannesburga (Afryka Południowa) odbędzie się wkrótce zabia olimpiada. Setki zab z wszystkich części świata przywiezione zostały już

DNIA
ba z Południowej Afryki „Diana Dors” oraz miszynie Ameryki „Tuls Jum” i „Maggie”. Organizatorzy zawodów opracowali sędziów regulamin, zabraniający traktować rozgrywania konkurencji strasznie i dopingowania zwierząt.

Stany Zjednoczone uznały Gwineę

WASZYNGTON (PAP). Stany Zjednoczone oficjalnie uznały Republikę Gwinejską, która otrzymała niepodległość w wyniku negatywnego głosowania w czasie referendum w dniu 28 września. Rzecznik prasowy Białego Domu Hagerty odczytał przedwczoraj depeszę, jaką wystosował w tej sprawie prezydent Eisenhower do premiera Gwinei Sekou Toure.

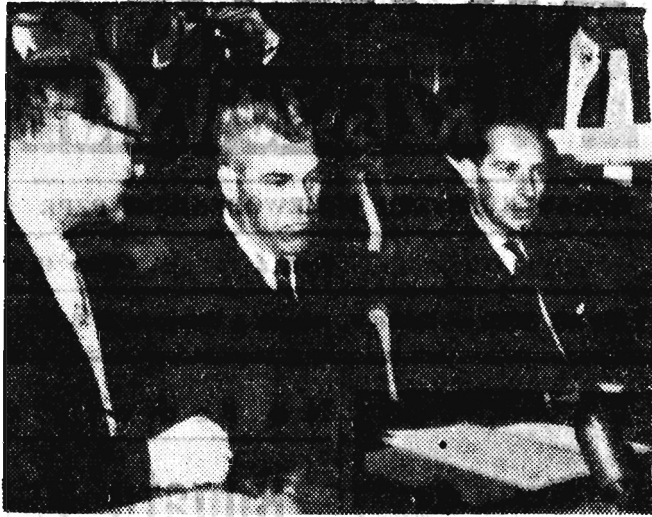
XX Zjazd Komunistycznej Partii Danii

KOPENHAGA (PAP). Jak donosi dziennik „Land og Folk”, w tych dniach obradował w Kopenhadze XX Zjazd Komunistycznej Partii Danii. Sprawozdanie z działalności partii złożył na Zjeździe sekretarz Komunistycznej Partii Danii, P. Tomsen.

Delegaci na Zjazd większością głosów zatwierdzili sprawozdanie KC oraz rezolucję w sprawie problemów ideologicznych.

Dokonano również wyboru 37-osobowego Komitetu Centralnego. W skład Komitetu Centralnego weszło 11 nowych członków na miejsce usuniętych z KC rewizjonistów i oportunistów. Plenum KC, które zebrało się po zakończeniu Zjazdu, wybrało przewodniczącym partii Knuda Jespersena.

Na konferencji genewskiej



W dniu 31. X. 1958 r. rozpoczęła w Genewie obrady konferencja trzech mocarstw atomowych w sprawie zaprzestania prób z bronią jądrową. Na zdjęciu: Szełowie delegacji trzech mocarstw. Od lewej J. Wadsworth (USA), S. K. Carapkin (ZSRR) i Ormsby Gore (Wielka Brytania). CAF — telefoto

Polska delegacja partyjno-rządowa w Leningradzie

(Ciąg dalszy ze str. 1)

W. Gomułka w towarzystwie N. S. Chruszczowa oraz I. Spiridonowa udają się do wyjścia. Przechodzą wzdłuż szeregu sekcji, którzy serdecznie witają delegację. Grupa studentów polskich, studiujących w Leningradzie przybyła z proporzyskami biało-czerwonymi, wznosi okrzyki na cześć delegacji polskiej. Obszerny plac przed dworcem jest zapelniony. Wyseki na domach wiszą flagi polskie i transparenty z hasłami w języku polskim i rosyjskim, witającymi delegację polską. Budynki naprzeciwko dworca udekorowane portretami Gomułki, Zaważkiego, Cyrankiewicza, Chruszczowa i Woroszyłowa. Wśród burzliwych oklasków goście polscy wsiadają do samochodów. W pierwszym otwartym samochodzie stoją W. Gomułka, N. S. Chruszczow oraz I. Spiridonow. Kolumna samochodów rusza. Wzdłuż całego Prospektu Newskiego, który od Dworca Moskiewskiego do rezydencji delegacji PRL wynosi ponad trzy kilometry, publiczność licznie zgromadzona wyszła na jezdnię.

O godzinie 13 delegacja udała się na zwiedzanie Bałtyckiej Stoczni, gdzie odbył się wiec.

Młodzież argentyńska w obronie świeckiej szkoły

NOWY JORK (PAP). Młodzież studencka Argentyny kontynuuje walkę w obronie świeckości szkoły i praw uniwersyteckich państwowych. Ostatnio odbyły się w całym kraju zebrania i konferencje, podczas których studenci żądali anulowania artykułu 28 dekretu rządu o utworzeniu prywatnych uniwersytetów katolickich.

Wymiana kulturalna coraz więcej się ożywia

(Ciąg dalszy ze str. 1)

Polskie i radzieckie wytwórnie filmowe przystąpiły do wspólnej produkcji kilku filmów. Będą to — film „Lenin w Polsce”, „Powrót do domu” (wg scenariusza Wilczka i Solowiowa), „Chłopiec z Salskich Stepów” (wg powieści Newerlego). W roku bieżącym rozpoczęto realizację filmów dokumentalnych: Polacy nakręcili film o Kijowie, filmowcy radzieccy — o Krakowie.

W Polsce odbył się festiwal filmów ukraińskich oraz przegląd radzieckich filmów o tematyce dziecięcej i młodzieżowej.

W tym roku odwiedziły nas: Leningradzka Orkiestra Symfoniczna, Akademicki Chór ZSRR, Zespół Pieśni i Tańca Armii Radzieckiej, wiele grup estradowych oraz wybitni soliści jak: Bella Dawidowicz, Jakub Żak i inni. Polską muzykę, pieśń i taniec reprezentowały w Związku Radzieckim: chór męski i dziecięcy Filharmonii z Poznania pod dyrekcją Stulgrosza oraz „Mazowsze”. Obustronnie wymieniono w bieżącym roku 52 zespoły artystyczne w składzie ok. 480 osób.

Występował u nas teatr kukielkowy Obrazcowa, Moskiewski Teatr Satyryczny i MCHAT, w Związku Radzieckim — Państwowy Teatr Dramatyczny z Poznania.

W Związku Radzieckim wystawiono prace Stanisława Wyspiańskiego, obecnie otwarta jest w warszawskiej „Zachęcie” wystawa współczesnej plastyki radzieckiej. Oba kra-

Bogato zapowiada się jesienna sesja Sejmu

(Ciąg dalszy ze str. 1)

silku ze strony posłów i całego aparatu sejmowego, na rzeczową i wnikliwą działalność poselską. W bieżącej sesji posłowie mają wiele projektów ustaw, które powinni przedyskutować i następnie uchwalić, niezależnie od różnego rodzaju prac w związku ze swoją działalnością w poszczególnych komisjach resortowych. W okresie przerwy sejmowej wpłynęło 11 projektów nowych ustaw, które staną się przedmiotem badań posłów i być może większość z nich znajdzie się na porządku dziennym plenarnych posiedzeń parlamentu. Są też projekty ustaw, które wpłynęły wcześniej i które również prawdopodobnie znajdują się na tapecie prac parlamentu.

Należy się spodziewać, że podczas bieżącej sesji uchwalony zostanie m. in. projekt ustawy o samorządzie robotniczym, który ma wielkie znaczenie dla praktyki zarządzania zakładami pracy przez załogi i który jest dalszym etapem w realizacji zasady decentralizacji, rozpoczętej przed dwoma laty. Na tej sesji powinna zostać sfinalizowana praca nad przygotowaniem

projektu ustawy o spółdzielniach i związkach, która będzie miała doniosłe znaczenie dla rozwoju życia gospodarczego kraju. Chodzi bowiem o zwiększenie samorządności spółdzielni i usunięcie tych przepisów, które tę samorządność ograniczały.

Sejm pracuje obecnie nad ostateczną redakcją takich projektów ustaw, jak np. prawo lokalowe, ubezpieczenie racowe i osobowe, orzecznictwo karno-administracyjne, które na tej sesji zostaną uchwalone. Warto też wspomnieć, że Sejmowi przekazany zostanie projekt ustawy prasowej. Ustawa taka jest bardzo potrzebna ze względu na powtarzające się próby hamowania krytyki prasowej, jak również ze względu na brak przepisów prawnych, które regulowałyby sprawę odpowiedzialności dziennikarza, sprostowań itp.

Bogato zapowiada się czwarta sesja Sejmu. Mnogość spraw, które Sejm ma rozpatrzyć, spowoduje, że sesja jesienna potrwa dość długo, (jak mówią w kuluarach sejmowych — co najmniej do końca stycznia przyszłego roku). Życzymy Sejmowi owocnych obrad.

Do Chin i Jugosławii eksportujemy kompletne urządzenia przemysłowe

WARSZAWA (PAP). 3 bm. do Centrali Handlu Zagranicznego „Cekop” nadszedł telegram wysłany z Pekinu przez dyrektora naczelnego tego przedsiębiorstwa inż. Z. Futaka informujący, że po wstępnych rozmowach zawarty został kontrakt na dostawę do Chin polskich kompletnych urządzeń energetycznych.

Transakcja, o której mowa, przewiduje, że za 16 mln rubli dostarczymy Chinom dwa bloki energetyczne o mocy po 30 MW, składające się z dwóch turbin oraz dwóch wysokoprężnych kotłów paryowych. Nie jest to pierwszy kontrakt na eksport naszych urządzeń energetycznych do Chin. Poprzednio — w połowie października br. „Cekop” podpisał z przedsiębiorstwem „Technoport Pekin” identyczną umowę na taką samą kwotę i także agregaty.

Transakcja ta zobowiązuje nas do wysłania w ciągu 3 lat do Chin dwóch turbozespołów. Znaczenie wcześniej, bo już do końca 3 kwartału przyszłego roku mają być dostarczone dla przemysłu chińskiego 2 turbozespoły o mocy po 2 MW — otrzymamy za nie 8,5 mln rubli.

Wszystkie te trzy porozumienia, nie były przewidziane obowiązującą między obu kra-

jami umową handlową i stanowią dodatkowe poważne rozszerzenie wzajemnych obrotów towarowych. Z informacji uzyskanych przez przedstawiciela PAP wynika, że poważnie zaawansowane są z kontrahentami chińskimi rozmowy w sprawie zakupu w Polsce 2 dalszych bloków energetycznych o znaczenie większej mocy, bo po 50 MW każdy. Przyniesie to nam ok. 80 mln rubli. Dostawy tych agregatów realizowane będą w latach 1959—61.

W zakresie eksportu polskich kompletnych obiektów przemysłowych mamy do zainicjowania jeszcze jeden ostatnio odniesiony sukces. Zawarty został kontrakt na dostawę do Jugosławii dokumentacji oraz maszyn i urządzeń do politechnicznej produkcji stylienu. Łącznie otrzymamy za te dostawy 112 tys. dolarów, tj. 448 tys. zł dewizowych.

Konieczny komunikuje

NIEOFICJALNE DANE
Jak nas informuje dyrekcja Rzeszowskiej Gry Liczbowej „Konieczny” w Rzeszowie do 76 rzutu gry ogółem wpłynęło 9.798 szt. kuponów na łączną kwotę 29.394 zł, z tego na wygrane przypada 14.697 zł; na poszczególne stopnie po 7.348 zł. Dpitychczas stwierdzono 7 kuponów z czterema trafieniami, na które przypada po około 1.845 zł oraz 198 trojek, na które przypada po 38 zł. Do konkursu zimowego wpłynęło 24.032 kuponów, tj. 72.096 szt. zakładów, na łączną kwotę 144.192 zł. Z tego 50 proc. przypada na wygrane, tj. 72.096 zł. Na poszczególne stopnie — po 24.032 zł. Komisja nie stwierdziła ani jednego zakładu z 8 trafieniami, stwierdzono natomiast 12 zakładów z 5 trafieniami, na które przypada po 4.005 zł oraz 477 czwórek, na które przypada po ok. 50 zł.

Przed wznowieniem ostrzeżenia ludność Quemoy została ostrzeżona

PEKIN (PAP). Jak podaje Agencja Nowych Chin, w poniedziałek 3 listopada, a więc w dniu nieparzystym jednostki Armii Ludowo-Wyzwoleńczej CHRL na froncie Fukien ostrzeżowały wyspy Quemoy, bombardując obiekty wojskowe.

W celu uniknięcia niepotrzebnych ofiar wśród wojskowych i osób cywilnych na wyspach Quemoy kwatery główna Armii Ludowo-Wyzwoleńczej ogłosiła w niedzielę drogą radiową ostrzeżenie do ludności wysp. Kwatery głosiła wzywając wojskowych i osoby cywilne, aby w poniedziałek nie opuszczali domów i bezpiecznych schronień.

Po odrzuceniu przez Anglię propozycji de Gaulle'a dotyczącej utworzenia triumwiratu w NATO

Zaostrzenie stosunków angielsko-francuskich

PARYŻ (PAP). Prasa francuska swraca uwagę na nagłe zaostrzenie stosunków między Londynem a Paryżem. Przyczyną tego zaostrzenia widzi ona w odrzuceniu przez Anglię propozycji de Gaulle'a dotyczącej utworzenia triumwiratu w łonie NATO, w jej niechętnym stanowisku wobec francuskich postulatów w sprawie bomby atomowej i we flaskę fulowian dotyczących strefy wolnego handlu. Dzienniki przytoczyły tytuły artykułów, jakie ukazały się w prasie londyńskiej, jak np. „strefa wolnego handlu albo wojna handlowa ze wspólnym rynkiem”. Zdaniem dzielników francuskich, wyrazem rosnącego napięcia w obszarze mocarstw zachodnich jest uznanie przez Londyn i Waszyngton Republiki Gwinea przed uznanieniem tego państwa przez Francję.

(OD STAŁEGO KORESPONDENTA AR Z LENINGRADU)

Leninград, 3 listopada
Zanim zdążyliśmy się pokłonić Leningradowi, miastu, któremu przybył musi się choć w myśli pokłonić — za piękność, za legendę, za bohaterstwo — delegacja nasza spotkała się z załogą Bałtyckiej Stoczni im. Ordżonikidze.

Minęliśmy kilka oddziałów, kilka hal stoczniowych. Takie jak te oto wielkie masywne śruby okrętowe — produkujemy sami, a te małe z ruchomymi piórami (tzw. piórsyjski „śruba regulująca krok”), bijszące jak miodzierz u dobrej gospodyni — są właśnie produkowane na polskie zamówienie. Również te automatyczne spawarki elektryczne, które spacerują po stykach Blachy przyszłego statku, zostawiając ognisty ślad, który za chwilę będzie szwem, również, jak mówi mi tow. Gierek — sprowadziliśmy stąd dla naszych stoczni.

Bałtycka Stocznia im. Ordżonikidze liczy już 102 lata. W czasie radzieckich pięciolatek, rozbudowana i zrekonstruowana, stała się jedną z największych radzieckich stoczni i głównym dostawcą radzieckiej floty morskiej. Tu produkują się tankowce o wyporności 40 tys. ton, diesel elektryczne, statki-chłodnie o wyporności 10 tys. ton dla transportu ryby, statki-kombinaty dla przeróbki ryby i wiele innych typów jednostek morskich.

W ogromnej hali ludzi zebrało się chyba jakieś 8 tysięcy. Jak to zwykle bywa, oblepili i maszyny, i dźwigi, stoją, siedzą, gdzie kto może.

Nad prezydium wielki portret Lenina. Na przeciwległej ścianie portrety Gomułki, Woroszyłowa, Chruszczowa, Zaważkiego, Cyrankiewicza. W prezydium cała nasza delegacja, N. S. Chruszczow, przedstawiciele władz leningradzkich i przedstawiciele gospodarzy — załogi. Załoga ma więc dziś dwóch gości: polskich oraz sekretarza swej partii, szefa swojego rządu. W imieniu polskiej delegacji do załogi przemawia serdecznie witały premier Cyrankiewicz.

Potem przemawia N. Chruszczow. Jest to znakomite, interesujące przemówienie i serdeczna zarazem rozmowa z załogą. Chruszczow w mig nawiązuje kontakt ze słuchaczami. Ale ma też znakomitych słuchaczy. Umieją pytać i umieją słuchać. Wielkoprzemysłowa klasa robotnicza Leningradu — Miasta Rewolucji.

MARIA WOŁODARSKA

Ukazał się II numer „Zycia Partii”

11 (listopadowy) numer „Zycia Partii” przynosi w formie załącznika pełny tekst projektu Statutu PZPR oraz następujące materiały:
Początek jest ważny
Zofia Słeczak — Na dwóch frontach jednej sprawy
Przed 40-leciem KPP
Jacek Groszkiewicz — O niepodległy byt Polski
Grzegorz Smolar — Załączniki do zyciorysu
Romana Granas — Dziadek i babka
Sz. Zachariasz — Wiktór Błazy — „Julian”

Na tematy dnia
Antoni Perłowski — Refleksje z „Brunatnego zagłębła”
A. Szeliga — Niebezpieczne skrajności czyli „ostrożnym” i „niecierpliwym” pod rozługę
Eugeniusz Kozłowski — Węgiel, technika, ludzie
Jan Kowal — Idzie o pracę, a nie o chwyty

Konsultacja
Marian Naskowski — O nowych zjawiskach na froncie walki narodo-wyzwoleńczej

Nasz felieton
Bis — Z pomocą dla „maniarów”
O szkoleniu partyjnym
Rozmowa z Celiną Budzińską — Sądka działaczki
Witold Jurasz — WUMŁ — ośrodek pracy ideowo-politycznej

Spjścia
Ad — Siel — Nasza czy nie nasza?
Dyskusje i problemy
Antoni Hebda — O roli POP w przydiach rad narodowych

Dzielimy się doświadczeniami
K. Kosmowski, Z. Kruszyński, W. Szymczak — List z Zakładów Cegielskiego
Antoni Ganczarzyk — Społeczna praca — dla wspólnego dobra
Antoni Filipiak — Na progu nowego roku

Migawki
Krytyka i bibliografia
Zet. — Rozdział hiszpański

Drobniaki nie drobniaki
Czytając prasę
(P. A.) — O problemach niekampanijnych
Różne

Wojna w Algierii kosztuje Francję 2 mld fr. dziennie

KAIR (PAP). W dniu 1 listopada minęła czwarta rocznica wybuchu wojny w Algierii. Według de Gaulle'a, w wojnie tej zginęło około 33 tys. Francuzów i 77 tys. powstańców. Ze źródeł algierskich wynika, że straty obu stron były znacznie większe. W Maroku i Tunezji mieszka ponad 200 tys. uchodźców algierskich. Sprawa Algierii stoi obecnie po raz czwarty przed Organizacją Narodów Zjednoczonych. Spowodowała ona upadek pięciu rządów we Francji, a ostatnio — koniec Czwartej Republiki. Prasa francuska wielokrotnie przynawała, że wojna ta kosztuje Francję dziennie 2 miliardy franków. Francja wysłała na wojnę do Algierii 800 tys. żołnierzy, dwie trzecie swych sił powietrznych i połowę marynarki wojennej. Rzecznik Tymczasowego Rządu Algierskiego

go udzielił następujących informacji na temat bilansu czterech minionych lat. „Zaczynamy wojnę — powiedział on — z 3 tys. ludzi uzbrojonych w strzelby myśliwskie. Dziś mamy 120-tysięczną regularną armię. Możemy w każdej chwili zmobilizować 2-3 razy tyle. Mamy karabiny zwykłe i maszynowe, miotacze min i inne rodzaje broni. Mamy radiofonizowaną służbę łączności, ambulanse wojskowe, warsztaty reperacji broni. Wielu naszych oficerów kształciło się w szkołach francuskich.

Obecnie kształcimy kadry techniczne na kursach przeznaczonych dla partyzantów. Na terenach wyzwolonych prowadzimy normalną działalność administracyjną i sądową. W 16 krajach czynne są nasze stałe biura. Mamy wszelkie możliwości kontynuowania wojny. Nigdy nie zostaniemy Francuzami”.

Z problematyki XII Plenum

Pięć miesięcy dzielących nas od otwarcia III Zjazdu — to dla naszej partii okres niezmiernie ważny. Będzie ona musiała w okresie tym spełnić wiele ogromnych zadań, wynikających z opublikowanych po XII Plenum też ekonomicznych i rolnych, a także przeprowadzić ogólnopartyjną dyskusję nad projektem zmian do Statutu.

Partia taka jak nasza, od piętnastu lat kierująca naszym państwem i społeczeństwem, wobec tak ważnej chwili w swej działalności jak Zjazd, musi dolożyć wszelkich starań, by pogłębić wśród rzesz swoich członków, a zwłaszcza aktywni, znajomość zasad organizacyjnych swego działania. Dlatego też sprawa ogromnej wagi jest nie tylko zapoznanie wszystkich organizacji partyjnych z propozycjami niezbyt zresztą wielkich zmian w Statucie, ale także w ogóle pogłębienie znajomości Statutu. Proponowane bowiem korekty, uwzględniające nowe potrzeby, nową sytuację, w jakiej partia działa, nie zmieniają istoty Statutu, który był, jest i będzie oparty o kardynalne leninowskie zasady życia wewnątrzpartyjnego.

Wiadomo nam wszystkim, że nie zawsze znajomość Statutu wśród członków partii była zadowalająca, a co gorsza nie gawęszę, w praktyce działalności partyjnej Statut był naleyście respektowany, nie zawsze widziano w nim instrument, pozwalający na prawidłowe rozstrzygnięcia w trudnych momentach działalności partii. Nie będzie przesadą stwierdzenie, iż był okres, kiedy Statut był jedynie formalnie stosowany, stawał się nawet niekiedy martwą literą, dla tego, że istniał rozdział między leninowskimi zasa-

dami, a tym co było treścią praktyki partyjnej. Dopiero zwrot w polityce partii przypięcztowany decyzjami VIII Plenum stworzył warunki dla likwidacji rozdziału między literą i duchem Statutu a praktyką.

Ale nawet po VIII Plenum były poważne przeszkody opóźniające przywrócenie pełnej wagi Statutowi Partii. Przeszkodami tymi była działalność za-

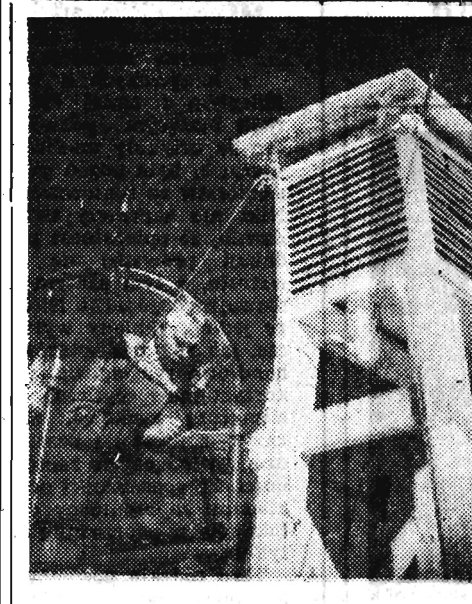
O znaczeniu dyskusji nad Statutem Partyjnym

równy z pozycji rewizjonistycznych, jak i dogmatycznych. Przede wszystkim wyrażało się to w kwestionowaniu kierowniczej roli partii, w próbach legalizacji skrzydeł partii, podnoszenia ich istnienia do godności zasady. Kwestionowano konieczność wywierania wpływu przez partię na zarządzanie w skali kraju, jak i zarządu pracy. Z innych znów pozycji wychodząc — kwestionowano słuszność zwrotu dokonanego w polityce partii, kwestionowano tendencję zmierzającą do demokratyzacji życia wewnątrzpartyjnego.

Wszystko to razem wzięwszy, niewątpliwie musi doprowadzić do wniosku, że dyskusja nad zmianami w Statucie musi być uznana za ważną część przygotowań do Zjazdu i powinna stanowić ważny instrument w procesie dalszego

konsolidowania i umacniania partii. Dyskusja ta z pewnością przyczyni się do ożywienia życia wewnątrzpartyjnego w naszych organizacjach partyjnych, zwróci ich uwagę na wiele problemów politycznych i ideologicznych — uwzględnianych w nowym wstępie do Statutu, przyczyni się także niewątpliwie do stworzenia warunków, w których Statut Partii rzeczywiście będzie realizowany. Omawianie punkt po punkcie projektu zmian w Statucie pozwoli też każdemu członkowi partii uzmysłowić sobie własne zadania, własne obowiązki wobec partii, a zarazem prawa przysługujące mu z racji przynależności do partii.

Trzeba sobie tylko koniecznie powiedzieć od razu, na początku: ażeby dyskusja dała wyniki, których oczekujemy, musi być rzeczowa, nie może się ona toczyć w oderwaniu od konkretnych sytuacji, w jakich prowadzą swoją działalność poszczególne organizacje partyjne. Aktualny charakter proponowanych zmian — takich np. jak uprawnienia organizacji partyjnej w zakładzie pracy, zadania terenowych grup partyjnych — pozwoli niewątpliwie na stworzenie dla dyskusji właściwej płaszczyzny i pozwoli uniknąć abstrakcyjności. Prowadzona w ten sposób dyskusja przedzjazdowa będzie miała ogromny walor wychowawczy, a zarazem osiągniemy dzięki niej to, że Statut naszej partii będzie miał dla wszystkich jej członków wagę zasadniczego dokumentu. (p)



W ostatnich dniach kierownik Obserwatorium Meteorologicznego na Kasprowym Wierchu — dr Michał Orlicz obchodził wraz z żoną jubileusz 10-lecia pracy na tej placówce naukowej. Jubileusz ten obiegł się z 20-leciem istnienia Obserwatorium. Na zdjęciu: Dr M. Orlicz na punkcie obserwacyjnym. CAF — Fot. — Werner

Palimy „dewizami“

(Inf. wł.). Czarny dąb i brzość — to niezwykle cenne surowce dla przemysłu meblarskiego. Pędzlio dąb ten używany jest do wyrobu instrumentów muzycznych i w związku z tym — bardzo poszukiwany na rynkach zagranicznych.

Duże ilości zarówno jednego jak i drugiego drzewa zalegają od dziesięciu lat w starych lasach w rejonie Łęczajskich do Rudnika. Jak dotąd nikt ich nie eksploatuje, a raczej nie wykorzystuje w przemyśle, lecz po wydobyciu i wysuszeniu chłopcy palą nim po prostu w piecu.

Tak zajęte się od wielu lat w lasach Krzeszów, Kamioka Dolna, Krzeszów Dolny, Bystrze Oazy, Łęczy. Mniej więcej 18 m³ tego niezwykle cennego surowca puszcza się a dymem co roku w każdym gospodarstwie. Oblicza się, że spalono tam dotychczas około 2000 m³ dębu i brzości (w trzech kolpach) rocznie.

Były wprawdzie propozycje, by jedno z przedsiębiorstw zajęło się wydobyciem drzewa, zwrócono się nawet (przed 2 laty) do Ministerstwa Przemysłu Drobego i Rzemiosła o zainteresowanie się tą sprawą. Jak dotąd jednak bezskutecznie. A przecież do prac wydobyczych potrzeba tu bardzo niewiele: ciągnik, parę metrów stalowej liny i kilku robotników. (1)

Modernizacja popularnego motocykla WFM

Miłośnicy „małej motoryzacji“ przyjmą na pewno z zadowoleniem wiadomość o zmianach konstrukcyjnych popularnego motocykla WFM. W sprzedaży — po niezmiennym cenie — ukazywać się już motocykle, w których zastosowano nowy gaźnik wraz z nowym typem filtra powietrza.

Gaźnik G-20, o większym niż poprzedni przekroju, dostarcza do cylindra więcej mieszanki, a tym samym wzmacnia moc silnika z ok. 4,2 do 5 koni mechanicznych. Taką moc silnika stawia WFM na poziomie światowego standardu motocykli tej klasy. Nowy filtr natomiast został umieszczony w osłonie akumulatora i jest skuteczniejszy w działaniu.

Jak wiadomo, Warszawska Fabryka Motocykli jeszcze tylko w przyszłym roku produkować będzie WFM, po czym przestawia się całkowicie na produkcję skuterów. Mimo to jednak w dalszym ciągu konstruktorzy pracują nad jej udoskonaleniem i już na najbliższy okres przygotowują dane zmiany, m. in. kierownicy, pokrętła gazu itp.

Siwe czaple w lasach pow. Ostrów Mazowiecka

W nadleśnictwie Grabowie koło Ostrowi Mazowieckiej osiedliły się w tym roku siwe czaple. Ptaki te złożyły gniazda w odległości kilku kilometrów od Buga na konarach wysokich sosen. Jak obserwowali przyrodnicy — w okolicznych lasach znajdowało się ok. 30 gniazd. Głównym pożywieniem czapli są „łowione“ w Bugu ryby oraz małże. Ściółka leśna w miejscu gdzie przebywały te piękne ptaki pokryta jest niezliczoną ilością muszli, z których zostają wybrane małże.

Polska za lat siedem

Rozbudowa bazy surowcowej

- 111,5 MLN TON WĘGLA KAMIENNEGO
- 400 TYS. TON SIARKI
- ROZSZERZENIE POSZUKIWAŃ GEOLOGICZNYCH

Założenia planu na lata 1961—1965 przewidują po ważny rozwój bazy surowcowej. Powiększenie wydobycia i wytwarzania surowców — węgla kamiennego i brunatnego, rud żelaza, metali kolorowych, wełny, ropy naftowej, produktów chemicznych jest nieodzownym warunkiem rozwoju gospodarczego kraju, ponieważ uzależniony jest od tego wzrost produkcji przemysłów przetwórczych, powiększenie bardzo opłacalnego eksportu wyrobów gotowych, a powiększenie importu tych surowców, których zasoby są zbyt niskie w stosunku do potrzeb (jak np. wysokiej jakości rud żelaza i pewnych metali nieżelaznych, ropy naftowej, wełny, bawełny, skóry).

Zakłada się więc powiększenie w roku 1965 wydobycia węgla kamiennego do 111,5 milionów ton wobec 95 mln w roku 1958, węgla brunatnego z 7,4 mln ton do 27 mln ton, cynku — ze 161 tys. ton do 200 tys. ton, siarki — z 30 do 400 tys. ton. W oparciu o wzrost wydobycia surowców krajowych nastąpi poważny rozwój produkcji podstawowych produktów nieorganicznych (soda, kwas siarkowy) oraz organicznych — barwników, farmaceutyków.

Wykonanie tych zamierzeń wymaga powiększenia nakładów inwestycyjnych. W górnictwie węgla kamiennego zakończy się w następnym pięcioletciu budowę 6 kopalń i rozpocznie się budowę 7 wielkich kopalń. Kontynuowana będzie

budowa wielkich kopalń odkrywkowych węgla brunatnego w Turowie i Koninie. Rozwijają się będzie kopalnictwo siarki w rejonie Tarnobrzega i Polska stanie się jednym z większych producentów siarki na świecie. W rejonie Głogowa rozpocznie się budowę kopalni miedzi i metali towarzyszących — umożliwi to rozwiązanie problemu siarki w rejonie Tarnobrzega i Polska stanie się jednym z większych producentów siarki na świecie. Zakończenie budowy drugiego etapu huty aluminium w Skawinie oraz uruchomienie nowej huty doprowadzi do trzykrotnego powiększenia produkcji tego metalu. W hutnictwie żelaza nastąpi dalsza rozbudowa (Huty im. Lenina i Huty „Warszawa“), dzięki czemu produkcja stała w r. 1965 do 8,8 mln ton.

Dostarczenie tanich surowców dla przemysłu chemicznego wymaga zwiększenia wydobycia ropy naftowej i gazu ziemnego. Dla wykonania tych zadań zamierza się rozszerzyć wierceń geologiczno-poszukiwawczych oraz prowadzić intensywną eksploatację odkrytych ostatnio złóż gazu ziemnego w okolicach Lubaczowa, Dąbrowy Tarnowskiej i Mielca. Znaczne rozszerzenie bazy surowcowej dla chemii uzyska się też przez budowę wielkiej rafinerii ropy naftowej, która przerabiać będzie w ciągu roku 2 miliony ton ropy. Zakład petrochemiczny przy rafinerii dostarczać będzie wielu surowców do produkcji włókien syntetycznych, kauczuku syntetycznego, sztucznych środków piorących.

62 dni wcześniej

Naftowcy jasielscy wykonali roczny plan wydobycia gazu

(Inf. wł.). Po naftowcach ustrzyckich jako pierwsza w Podkarpackim Zagłębiu Naftowym doniosła w dniu 30 października, a więc 62 dni przed terminem o zrealizowaniu rocznych zadań wydobycia gazu ziemnego załoga Kopalnictwa Naftowego w Jasielu. Do końca bieżącego roku górnicy jasielscy wyeksploatują dodatkowo około 1 mln m sześć. cennego surowca energetycznego wartości kilkuset tys. złotych. (m)

Ciekawostki ZE ŚWIATA



Trzej chłopcy szwedzcy: Thomas Soblyter, Einar Herlitz i Rolf Ingelstam z przedmieścia Sztokholmu — Bromma wpadli na oryginalny pomysł. Zorganizowali mianowicie ATP — Prywatną Centralę Telefoniczną Appelwiken. Siedziba jej znajduje się na poddaszu jednego z prywat-

nych domów, w którym mieszka jeden z chłopców. Chłopcy z Bromma zachęcani dobrymi wynikami swego eksperymentu założyli komórkę techniczną, w której wykonują wiele prac. Na zdjęciu: Chłopcy przy pracy. FOT. — CAF

4 listopada — 100 lat kolei rzeszowskiej

O rzeszowskich kolejarzach i perspektywach rozbudowy węzła PKP

(Rozmowa z zastępcą dyrektora DOKP w Krakowie inż. TADEUSZEM MIESZKOWSKIM)

Z okazji 100-lecia kolei rzeszowskiej i zdobywca Sztandaru Przechodnego w ogólnopolskim współzawodnictwie pracy służb wagonowych przez Wagonownię PKP w Rzeszowie (o czym donosiłszy), przedstawiciel „Nowin“ przeprowadził rozmowę z zastępcą dyrektora Okręgu Kolei Państwowych w Krakowie inż. Tadeuszem Mieszkowskim. Rozmowa dotyczyła zarówno oceny pracy wszelkich służb Węzła PKP w Rzeszowie, jak też perspektyw rozbudowy kolejnictwa w woj. rzeszowskim.

Jak DOKP ocenia pracę kolejarzy Węzła rzeszowskiego?
Stwierdzam z całym uznaniem, że kolejarzy Węzła rzeszowskiego cechuje wielka ofiarność, sumiennosc i trudnej i niezwykle odpowiedzialnej służbie na PKP. Dotyczy to zarówno załogi parowozowni jak też wagonowni, stacji, ekspedycji towarowej i in. Muszę także podkreślić sprawność działania (mimo niezwykle ciężkich warunków) przeladunkowego portu PKP w Medyce.

Jakimi wymaganiami kieruje się DOKP w naborze nowych kadr kolejarzy?

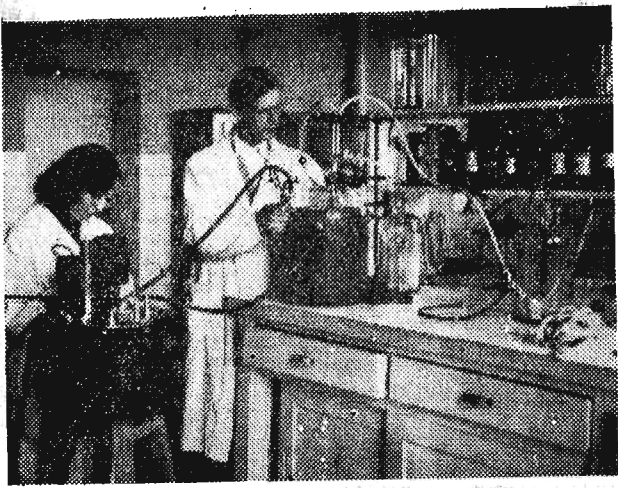
Służba kolejowa wymaga stale napiętej uwagi, ogromnej dyscypliny i pełnych kwalifikacji na każdym posterunku pracy — stąd właściwy dobór kadr jest sprawą bardzo waż-

Balon „Syrena“ odbył drugi lot rozpoznawczy nad Tatrami

Jak już pisaliśmy, pierwszy lot rozpoznawczy nad Tatrami balonem „Syrena“ odbył się we wtorek 28 ubm. przy niezbyt sprzyjającej pogodzie. Piloci balonowi wylądowali w tym dniu na zboczach Kosistej w rejonie Polany Waksmundzkiej. Z uwagi na lesisty i trudno dostępny teren „Syrena“ została

na noc zakotwiczona. Załoga postanowiła przetransportować stamtąd balon drogą powietrzną. W środę 29 ubm. pogoda sprawiła aeronautomom miłą niespodziankę. Dzięki silnemu nasłonecznieniu i wspaniałej widoczności „Syrena“ po wystartowaniu z Polany Waksmundzkiej odbyła drugi 3,5-

Pierwsza polska folia filmowa



Folia w ogóle, a folia filmowa w szczególności stanowi produkt wybitnie importowy, sprowadzany przez nas z NRD i krajów zachodnich. Od niedawna jednak zarysowały się na tym odcinku konkretne możliwości ograniczenia importu. Zakłady Włókien Sztucznych w Gorzowie od miesiąca produkują pierwszą polską folię filmową i techniczną. Zanim doszło do uruchomienia produkcji, załoga zakładów musiała pokonać szereg poważnych trudności. Dzięki współpracy z pokrewnymi zakładami z NRD i ZSRR uzyskano podstawowe dane technologiczne.

Zakupiono maszyny doświadczalne w NRD i przez blisko dwa lata przeprowadzano intensywne próby i badania. Dzięki pracy zespołowej inżynierów Cz. Majewskiego, J. Czackarza, S. Bulika, R. Bartnika i techników A. Adamczuka i J. Czekierskiego i wielu innych ofiarnych współpracowników opanowana została całkowicie technologia produkcji niepalnej folii filmowej. Ekspertyza wykazała, że polska folia filmowa i techniczna niczym nie ustępuje zagranicznej. „Bardzo żałujemy — mówi inż. Bulik — że nie posiadamy maszyn umożliwiających produkcję folii szerokości odpowiadającej potrzebom naszego przemysłu kinematograficznego. Już jednak od czerwca 1959 r. po zainstalowaniu nowych maszyn, nasze zakłady pokrywają w 50 procentach zapotrzebowanie naszego rynku. Folia obecnie produkowana nadaje się świetnie do celów przemysłu elektrotechnicznego. Np. Zakłady Silników Elektrycznych w Zychlinie zakupiły partię folii gorzowskiej i zapowiadają, że zrezygnują całkowicie z importu. Obecnie cały wysiłek zespołu skierowany jest na jak najszybszą rozbudowę wydziału, oraz prowadzenia dalszych badań nad usprawnieniem procesów technologicznych”.

Na zdjęciu: inż. Roman Bartnik i technik Anna Adamczuk przeprowadzają badania.

CAF — fot. Moździerz

Skrzynka porad rolniczych

Blazej Kwaśny, rolnik z powiatu lubaczowskiego, zwrócił się do nas z prośbą o kilka tytułów książek z dziedziny hodowli bydła i trzody chlewnej.

W swoim liście pisze on m. in.: „Od niedawna gospodarzę samodzielnie na 3,5 ha. Wykształcenia rolniczego nie posiadam a jestem przeświadczony, że zawód rolnika wymaga odpowiednich kwalifikacji. Tymczasem zasób wiedzy praktycznej zdobytej u ojca nie wystarcza mi już dzisiaj. Nauka i technika rolnicza dokonują dużego postępu tak jak i inne dziedziny wiedzy. Chciałbym dużo czytać i dokształcać się. Ponadto uważam, że wasza gazeta mogła by nam rolnikom pomóc, udzielając na swych łamach porad i wskazówek gospodarczych”.

Czyliż zadość prośbie naszego czytelnika podajemy niektóre tytuły książek traktujących o hodowli wybranych z katalogu Państwowego Wydawnictwa Rolniczego i Leśnego na 1958 r.: M. Chomyszyn „Przyrządzenie i skarmianie pasz” — cena 18,30 zł, J. Popow „Zywnienie zwierząt gospodarskich” — cena 38,20 zł, M. Kwasięborski — M. Gębka

„Jak zwiększyć mleczność krowy” — cena 1,50 zł, J. Lewandowski „Poradnik chowu bydła” — cena 11 zł, Z. Mleczarski „Krowa mleczarska” — cena 13 zł, J. Kiełanowski „Poradnik chowu świń” — cena 10 zł.

W każdej księgarni można otrzymać bezpłatnie katalog najnowszych wydawnictw, wystarczy tylko zgłosić się tam osobiście i zażądać katalogu lub prosić listownie o nadesłanie przez pocztę.

A teraz kilka odpowiedzi na pytania ob. B. Kwaśnego. Duże siry w tuczu bekonowym powodują paszożyty skóry. Jeżeli będziemy utrzymywać chlew w czystości, ściany często bieląc, to paszożyty nie będą w chlewie. Jeżeli jednak zauważymy u świń wszy, należy cały chlew wybielić, a słomę z podściółki spalić. Tuczniaka natomiast obsypać proszkiem „Azotoksem” wcierając w skórę pod włos. Gdy nie mamy azotoksu można sporządzić maźdło złożone z 1 szklanki nafty i 4 szklanek oleju i tym natrzeć tuczniaka.

Tuczniak bekonowy dostarczony do punktu skupu w stanie zawsze-wionym jest dyskwalifikowany,

ponieważ nie nadaje się do produkcji eksportowej z uwagi na widoczne po uboju uszkodzenia na skórze w postaci małych czarnych punktów. W konsekwencji niedbalstwa producent traci wsułek dyskwalifikacji premię bekonową.

GS dostarczają rolnikom następujących mieszanek pasz treściwych:

- 1) Mieszanka dla bydła „B” z przewagą sruły poekstrakcyjnego rzepaku.
- 2) mieszanka dla bydła „B-1” z przewagą sruły poekstrakcyjnych egzotycznych nasion.
- 3) mieszanka dla świń „T-3” dla tuczniaków.
- 4) mieszanka dla macior i bekonów „M-Bek”.
- 5) mieszanka dla drobiu „D”.
- 6) mieszanka „D-ziel” jw. z dodatkiem 5 proc. suntu mączek z roślin zielonych.
- 7) mieszanka dla kurcząt „DK-1”.
- 8) mieszanka „DK-1 ziel.” jw. z dodatkiem mączek z suntu roślin zielonych.
- 9) mieszanka dla wszystkich zwierząt „MM”.

Karma przed zadaniem powinna być dobrze wymieszana, w formie gęstej papki. Często rolnicy dają karmę w formie poidła. Taka forma karmy jest niewłaściwa, ponieważ płynna karma nie jest przetrzewiana i dostaje się do żołądka bez sily, co później powoduje gorsze jej wykorzystanie. Pozostałość karmy po odpasie należy z koryta wyrzucić, aby się nie psuła i nie kwaśniała. Mleko do picia zadawać w pół godziny po nakarmieniu. Mieszanie mleka do karmy wprawdzie podnosi jej smak, ale w wypadku niewyjedzenia, rolnik wyrzucający resztki nie wyjedzonej paszy, marnuje cenną karmę. (Kalendarz Służb Surowcowych Przemysłu Spożywczego — 1958 r.).

W związku z coraz głośniejszymi głosami naszych czytelników ze wsi postanowiliśmy wznović sierzynek porad rolniczych. Współpracę przy jej redagowaniu zgłosili specjaliści z Wojewódzkiego Zarządu Związku Kółek i Organizacji Rolniczych, z Wydziału Rolnictwa i Leśnictwa Prezydium WRN i innych instytucji związanych swą działalnością z rolnictwem. Systematycznie dwa razy w tygodniu będziemy zamieszczać aktualne porady rolnicze a oprócz tego chętnie udzielimy wszelkich wyjaśnień nadesłanych nam przez czytelników a dotyczących hodowli, nasienictwa, warzywnictwa, weterynarii, ochrony roślin itp. Czekamy na listy ze wsi.

(10)

Wiele łatwiejsze, gdyby kalkulacja kosztów sprowadzała się wyłącznie tylko do zwykłych nadużyć, kwalifikujących się do interwencji organów kontrolnych, NIK, PIH, Komisji do Walki ze Spekulacją, MO i Prokuratury. Wiemy jednakże, że znaczna część podwyżek dokonana się i dokonuje jeszcze za pozwoleniem komisji cen.

Wydaje mi się, że sedno problemu tkwi we właściwej pracy Wojewódzkiej

zgrupowania nieuzasadnionych remanentów towarów drobnej wytwórczości i niechodliwych bublek, które wcześniej czy później trzeba przecenić i taniej sprzedać.

Początki konkurencji o zdobycie rynku już widać. W roku bieżącym nastąpiło znaczne rozszerzenie uprawnień rad narodowych, które dzisiaj za pośrednictwem komisji cen ustalają ceny na prawie wszystkie wyroby drobnej wytwórczości: państwowej, spółdzielczej i prywatnej. Część swoich

prowadzenia systematycznej rzeczowej analizy rzeczywistych kosztów produkcyjnych przed siębiorstwami. Głosem tym trzeba przyznać całkowitą rację. Analiza w trakcie procesu produkcji, spełniałaby zadanie kontroli, której dzisiaj faktycznie nie ma. W wypadku stwierdzenia stosowania gorszych jakościowo surowców lub mniejszych kosztów produkcyjnych, należałoby wówczas automatycznie obniżyć cenę towaru uwzględniając przy tym koszty w innych zakładach i sytuację na rynku. Także wtedy można by było mówić o eliminacji nieuzasadnionych różnic cen pomiędzy poszczególnymi producentami podobnego artykułu.

Zdaje sobie sprawę, że WKCC nie jest dzisiaj przygotowana do wykonania tak szerokiego zadania (zatwierdzenie cen, systematyczna weryfikacja, systematyczna analiza rzeczywistych kosztów produkcji itp.). A chcąc panować nad polityką cen, nie dopuszczając do żywiołowych podwyżek, trzeba stworzyć należycie przygotowany i sprawnie operujący zespół o czym — sądzę — nie zapomni Prezydium WRN. Od niego także zależy stworzenie takich warunków, w których nieuzasadnione śrubowanie cen będzie również nieopłacalne — przez stosowanie sankcji karnych (nie zaliczając ponadplanowych zysków osiągniętych przez oszukiwanie klienta na poczet trzynastej pensji) lub progresji podatkowych (w razie niewykonania asortymentu produkcji nieren-townej).

Rząd i partia, przyjmując jako podstawową zasadę swej polityki gospodarczej, pełną stabilizację cen, wymagają od władz terenowych i ogniw kontrolnych, by pod żadnym pozorem nie dopuszczały do jakichkolwiek dalszych nieuzasadnionych podwyżek cen i wycofywania z produkcji tanich asortymentów.

JAN SKOWRONEK

Rentowność? Tak — ale dobrze zrozumiana

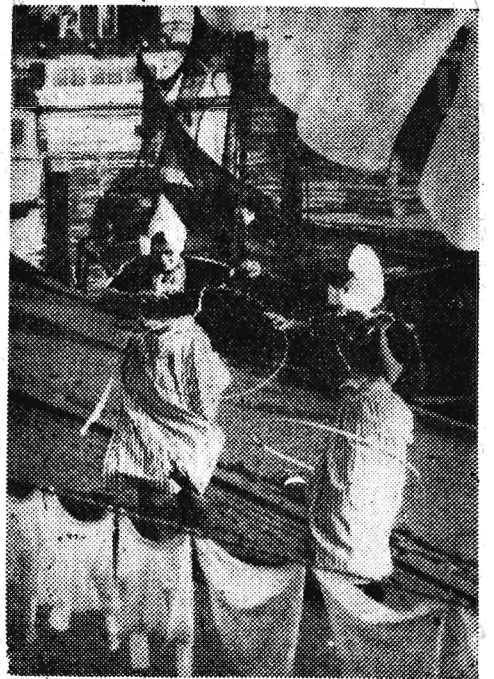
O rzeczową analizę kosztów produkcji

Komisji Cen. Ta siedmioosobowa instytucja, istniejąca przy Prezydium WRN, zatwierdza teoretyczne kalkulacje producenta, nie mając możliwości sprawdzenia ich w warsztacie od strony faktycznych kosztów produkcji. Komisji pomagali fachowcy, rekrutujący się ze sfer producentów, a więc bądźmy szczerzy, zwolenników podwyżek. Ich nacisk przyniósł widoczne rezultaty. Warunki pracy komisji nie pozwalają na wszechstronną analizę kalkulacji, kontroli cen na rynku, ponieważ brak po prostu czasu i ludzi. Jeśli podzielimy ilość wniosków zatwierdzonych przez komisję, przez czas pracy — to zobaczymy, jak bardzo mało czasu poświęca się na dyskusję nad przedkładanymi mi projektami cen. Jeśli dodamy do tego fakt, że handel nie ogląda „prototypu” towaru przedstawionego komisji, tylko później otrzymuje całą partię wraz z legalną ceną, to zrozumimy, jak wielką swobodę pozostawiono producentom, z czego oni nie omisszali skwapliwie korzystać.

Dobrego przykładu dostarcza weryfikacja pewnej grupy cen artykułów konsumpcyjnych i usług dla przemysłu kluczowego, przeprowadzona przez WKCC w Katowicach. Przyniosła ona w efekcie 120 mln zł oszczędności, poprzez urealnienie i obniżkę, już raz formalnie zatwierdzonych przez tę samą komisję cen. Przypuszczam, że w naszym województwie (wobec materiału dowodowego, jaki zebrał NBP) też przydała by się podobna weryfikacja. Wówczas należałoby dostosować ceny do zmienionych warunków rynkowych i do rzeczywistych kosztów produkcji. Ponadto weryfikacja, przeprowadzana systematycznie, stałaby się środkiem koncentrowania produkcji danego artykułu w zakładach najlepiej przystosowanych do tego. Być może, uniknięto by również w ten sposób

uprawnien komisje cennikowe przekazały na przedsiębiorstwa handlowe i wytwórcze. Domy Towarowe np. ustalają ceny bezpośrednio z producentami, rejestrując tylko w komisji towary zakupione oraz ich cenę. Można oczywiście pozyczyć następnym krokiem w tym kierunku i przekazać uprawnienia tym przedsiębiorstwom, które wytwarzają artykuły będące już na rynku i które (przedsiębiorstwa) nie nadużyją zaufania. W przeciwnym bowiem razie należałoby odebrać prawo ustalania cen. Decentralizacja ta, oprócz rozwoju produkcji i rozszerzenia asortymentów, oddałaby pierwszeństwo wytwórcom solidnym i fanim. (Za drogie, niechodliwe i sknocone towary handel do browolnie też się nie łapie, a jeśli zakład takowe wytwarzałby — sam poniósłby szkodę).

Ostatnio słychać dosyć często powszechne głosy, domagające się od Wojewódzkiej Komisji Cen prze-



Panujący obecnie na zachodzie „szal” — hula hlop opanował również spokojne Holenderki, które, jak te mieszkaniczki Valendam, z pasją odają się nowej zabawie.

FOT CAF

Na warsztacie naszych realizatorów filmowych

Po filmie „Kapelusz pana Anatola” realizowane są dwa obrazy ukazujące dalsze dzieje zabawnej postaci pana Anatola znakomicie odtwarzanego przez Tadeusza Fijewskiego. Reżyser Jan Rybkowski rozpoczął już w swoim zespole „Rytm” zdjęcia plenerowe do dwóch jednocześnie filmów: „Inspekcja pana Anatola” (scenariusz A. Marianowicza i Z. Skowrońskiego) i „Anatol szuka miliona” (scenariusz A.

Nowickiego i K. T. Teoplitza). Oba obrazy realizuje ta sama ekipa. Obok Tadeusza Fijewskiego publiczność ujrzy w tych nowych filmach: jego rzeczywistą i filmową żonę Helenę Makowską oraz Stanisława Jaworskiego (pan Klemta z „Rodziny Matysiaków”), a ponadto A. Dzwonkowskiego, S. Witasa i S. Górską — (w komedii „Inspekcja pana Anatola”) oraz

młodzieńca, a tak już popularną B. Kwiatkowską i A. Szczepanowskiego (w filmie „Anatol szuka miliona”).

Przy okazji warto dodać, że kierownik zespołu „Rytm” — reż. Jan Rybkowski zakończył już niemal całkowicie prace nad filmem pt. „Ostatni strzał”. Trwa właśnie jego montaż i udźwiękowienie w Łódzkiej Wytwórni Filmów Fabularnych.

(Ciąg dalszy ze str. 3)

nie tak znowu daleką, gdyż linia ta ma ogromne znaczenie głównie dla transportu rudy z ZSRR do Nowej Huty. Już w przyszłym roku dostawy rudy wzrosną 3-krotnie w stosunku do bieżącego roku. Wymaga to olbrzymiej koncentracji taboru i niezwyklej sprawnej obsługi. A równocześnie — od strony ekonomiki kosztów — jak najszybszej przebudowy tej linii z trakcji parowej na elektryczną.

Elektryfikacja pociągów, która jest z sobą koniecznością przebudowy wielu stacji PKP na tej trasie, głównie zaś dworca kolejowego w Rzeszowie. Myślę, że prace te rozpoczniemy najpóźniej w 1961 r. Warto tu zaznaczyć, że elektryfikacja kolei wymaga ogromnego nakładu środków finansowych, fachowców, głównie zaś koncentracji materiałów technicznych. Będzie to na pewno duży wysiłek i prace te planujemy wykonać przy poważnym zaangażowaniu uprzednio przeszkolonych kadr Węzła rzeszowskiego.

Przed stu laty, 4 listopada 1858 r. na dworzec rzeszowski wjechał pierwszy pociąg parowy. Jakże wiele od tego czasu się zmieniło! A jak będzie wyglądała komunikacja pasażerska za następnych sto lat? Przy obecnym, tak szybkim tempie techniki, trudno wprost przewidzieć. Jedno jest pewne — obsługa kolei z każdym rokiem wymaga od personelu coraz wyższych kwalifikacji zawodowych, ściślejszej wzajemnej współpracy wszystkich służb, jeszcze bardziej świadomej dyscypliny.

I tego właśnie z okazji 100-lecia kolei rzeszowskiej życząc wszystkim tutejszym pracownikom w imieniu DOKP Kraków i własnym.

Rozmawiał: J. CHODZIŃSKI

„Dialog” tylko w Rzeszowie i Przemyslu

Z uwagi na ograniczony nakład — miesięcznik „DIALOG” poświęcony dramaturgii współczesnej, teatralnej, filmowej i radiowej, nabyć można na terenie województwa rzeszowskiego jedynie w

RZESZOWIE

Kiosk przy ul. Kościuszki ul. 3-go Maja ul. Obronców Stalingradu Stoisko Kubałowe Osiedle — sklep

W PRZEMYSŁU

Zasanie, pl. Konstytucji Rynek 2 ul. 1-go Maja 30

Ponadto przypomina się Czytelnikom, że zaprenumerowanie „Dialogu” jest najlepszym sposobem zapewnienia sobie regularnego otrzymywania pisma.

Pokaz hodowlany — wymiana doświadczeń



W Nowym Targu organizowane są stałe pokazy zwierząt hodowlanych, na których rolnicy — hodowcy dzielą się zdobytymi doświadczeniami oraz porównują materiał hodowlany.

Na zdjęciu: Grupa hodowców z wyróżnionymi owcami. Z zdjęcia: Grupa hodowców z wyróżnionymi owcami. CAF — fot. Olszewski

Sukces astrofizyków NRD

W niebo spogląda nowy radioteleskop

- ◆ SYGNAŁY RADIOWE Z KOSMOSU
- ◆ ZWIERCZADŁO O ŚREDNICY 36 M
- ◆ DRUGI NA ŚWIECIE
- ◆ NA DOWOLNY PUNKT NIEBA

W NRD zbudowano nowy, wielki radioteleskop. Zainstalowany w Instytucie Akademii Nauk im. H. Hertza, wszedł on już do normalnej „eksploatacji” badawczej.

Radioteleskopy dopiero stosunkowo niedawno znalazły zastosowanie w badaniach astronomicznych. Przeznaczeniem tych instrumentów jest odbiór i analiza płynących na Ziemię sygnałów radiowych, wysyłanych — podobnie jak światło widzialne — przez gwiazdy i inne ciała niebieskie.

Podstawową częścią radioteleskopu stanowi antena, wykonawana zazwyczaj w po-

staci metalowego parabolicznego zwierciadła. Zwierciadło takie „zbiera” promieniowanie radiowe pochodzące z niewielkiego wycinka nieba i przekazuje je do aparatury odbiorczej i przetwarzającej.

Radioteleskop oddany do użytku w NRD posiada zwierciadło o średnicy 36 m. Jest on więc drugim, co do wielkości radioteleskopem na świecie (ustępując jedynie brytyjskiemu radio teleskopowi w Jodrell Bank).

Budowa tego rodzaju potężnego instrumentu badań

czego, niezależnie od licznych problemów natury fizycznej i elektronicznej, na stręczala liczne trudności techniczne. Konstrukcję cząstki zwierciadła musi cechować duża dokładność, odporność na działanie czynników natury klimatycznej, jak nagłe zmiany temperatury czy wiatru. Z dużą precyzją musi działać mechanizm napędowy, zapewniający ruch ogromnego zwierciadła, pozwalający skierować jego wylot na dowolny punkt nieba.

AB

Radiopajęczarze nadal grasują

(AR). Według ostatnich danych, blisko 1 mln 800 tys. osób posiada u nas odbiorniki lampowe i detektory 1,450 tys. osób korzysta z głośników radiowłóknowych, a na terenie kraju zarejestrowanych jest w tej chwili około 60 tys. telewizorów.

Są to cyfry oficjalnie nie obejmujące zwolenników radio i telepajęczarstwa, a jest ich, niestety, ciągle немало. W roku ubiegłym wykryto 131 tys. radio- i telepajęczarzy, którzy musieli zapłacić grzywnę na łączną kwotę 13,4 mln zł; do końca września br. wykryto 92.893 radiopajęczarzy oraz 1.293 telepajęczarzy, którzy tytułem kary wpłacili do końca sierpnia blisko 11 mln złotych.

„Encyklopedia dla dzieci”

Ukazał się pierwszy tom „Encyklopedii dla dzieci”, wydawanej przez Akademię Nauk Pedagogicznych RFSRR. Pozycja ta stanowi pierwszą w ZSRR popularno-encyklopedyczną publikację dla dzieci, obejmującą podstawowe dziedziny wiedzy.

„Encyklopedia dla dzieci” będzie wydana w 10 tomach. Pierwszy tom encyklopedii pt. „Ziemia” zawiera wiadomości dotyczące kształtu, rozmiarów i cech fizycznych naszej planety. W tomie tym można ponadto znaleźć wiadomości o faunie, florze i o ludzkości zamieszkujących Ziemię.

W ubiegłym miesiącu wykryto w Krakowie — 1.645, w woj. katowickim — 928 radiopajęczarzy oraz 29 telepajęczarzy, w Warszawie — 181 radiopajęczarzy i 38 telepajęczarzy; najmniej natomiast w woj. olsztyńskim, gdzie wykryto tylko jeden niezarejestrowany telewizor oraz 236 radioaparatów.

Trzeba jednak podkreślić, że w ostatnim okresie właściciele radioodbiorników i telewizorów bardziej skrupulatnie przestrzegają obowiązku rejestracji. I tak np. w sierpniu br. zarejestrowano 21.000 radioaparatów i 5.300 telewizorów, we wrześniu zaś zgłoszono ponad 74 tys. radioaparatów i blisko 8.500 telewizorów. Są to, niestety, wyniki podwyższenia grzywny za radio i telepajęczarstwo.

Jak informuje Ministerstwo Łączności rozpatrywana jest obecnie ewentualność wprowadzenia — jako zasady — obowiązku rejestracji telewizorów w miejscu zakupu.



Nie bez powodów porównaliśmy Koszycy do Krakowa. Tam też na każdym kroku daje się zauważyć stare zabytkowe kamienice, kościoły oraz — tak samo jak w Krakowie — parki, ogrody i zielone. A oto — na zdjęciu powyżej — jedna z ulic Koszyc przy pominięciu... Wencje. Duży, piękny park oddziela od ulicy... rzeka, po której można się przejechać wypożyczoną łódką.

Przed dworcem kolejowym w Koszycach o każdej porze dnia panuje ożywiony ruch, przyciąga tu wielu turystów.

Reprezentatywny hotel Koszyc — „Słowak”.

Tekst i zdjęcia: J. Woźniak

Angielska liga piłkarska

Sobotnie rozgrywkami o mistrzostwo I ligi piłkarskiej Anglii stały pod znakiem sukcesów piłkarzy z Manchesteru. Cieszący się wielką popularnością klub Manchester United pokonał bowiem na wyjeździe Leeds United 2:1, kończąc w ten sposób serię siedmiu spotkań bez zwycięstwa. Równocześnie druga drużyna tego miasta — Manchester City pokonała wysoko na własnym boisku klub Tottenham Hotspur 5:1 i awansowała od razu o pięć miejsc.

Lider tabeli Arsenal umocnił pozycję przodownika rozgrywek zwyciężając Newcastle United 3:2, natomiast dwie następnymi w tabeli drużyny — mistrz ligi Wolverhampton Wanderers i Bolton Wanderers straciły po dwa punkty i musiały ustąpić swych miejsc Prestonowi i West Bromwich Albion.

Wyniki spotkań: Arsenal — Newcastle United 3:2; Birmingham City — Portsmouth 1:2; Bolton Wanderers — West Ham United 0:2

Burnley — Nottingham Forest 0:2; Everton — Blackburn Rovers 2:2; Leeds United — Manchester United 1:2; Leicester City — Blackpool 0:3; Luton Town — Aston Villa 2:1; Manchester City — Tottenham Hotspur 5:1; Preston North End — Chelsea 2:0; West Bromwich Albion — Wolverhampton Wanderers 2:1

W drugiej lidze nadal trwa zacięta walka o prowadzenie między zespołami Ipswich Town — Sheffield Wednesday, a Fulham, obie drużyny wyszły zwycięsko ze swych meczów i Sheffield utrzymuje nadal pozycję lidera jedynie dzięki lepszym stosunkowi bramek. Sheffield rozgromił na własnym boisku Rotherham 4:0, a Fulham rozprawił się pewnie z Sheffield United 4:2. W meczach objętych zakazami narazem totalizatora w sobotnich meczach Bristol Rovers przegrał z Bristol City 1:2, a Sunderland odniósł zwycięstwo nad Grimsby Town 1:0.

„Żywy transport” przybył na Okęcie

Rzadko spotykanych „pasażerów” mieli możliwość oglądać 29 ubm. po drożni w porcie lotniczym na Okęcie. Tęga gnia bowiem nadszedł z Rumunii droga lotniczą transport 300 szt. bażyliskich rasy mongolskiej i kaukaskiej. Pię-

kne te ptaki przewieziono zostały do Polski w specjalnych koszykach wiklinowych. Niezwykle nie po wyładunku bażylisk rozłożono do 6-8 kłosek hodowlanych w całym kraju. W najbliższych dniach spotykanych rasy mongolskiej i kaukaskiej. Pię-

spory bażylisk z Rumunii. Do końca br. sprowadzi się ich ok. 3 tys. sztuk. Inna droga, bo kolejowa przybyły ostatnio owce, których transport, składający się z kilkunastu wagonów nadszedł ze Związku Radzieckiego.

Caly transport liczył 400 szt. pięknych owiec rasy „cygaj białogłowy”. Wszystkie zwierzęta przewieziono na okres 1 miesiąca w celu dokonania obserwacji do PGR Długopole, pow. Bystrzyca Kłodzka.

UWAGA ZLECENIODAWCY ogłoszeń prasowych

do dziennika

«Nowiny Rzeszowskie»

Przypominamy, że zamówienia na druk ogłoszeń wymiarowych, wierszowych, drobnych, należy kierować bezpośrednio do:

BIURO OGŁOSZEŃ I REKLAM Rzeszów, Żeromskiego 8 (gmach KW PZPR) parter, pokój nr 2. BO-31/1

Ogłoszenia drobne

Sprzedaz

BIURO „Solidność” Kraków, Garbárska 3 m. 7. — poleca do szybkiej sprzedaży wszelkie nieruchomości w dużym wyborze w Krakowie i okolicy. K-2141/1

SPRZEDAM połowę domu w Łańcutcie przy ul. 3 Listopada 11. Blizszych informacji udzieli Roman Roman, Łańcut, ul. 29 Listopada 20. G-1461/1

SPRZEDAM samochód osobowy terenowy „Gaz-67”. Wiadomość: Ralszawa — poczta, pow. Łańcut. Pg-898/1

WILLE jednorodzinna z sadem wraz z dużym pomieszczeniem na warsztat sprzedam. Wanda Pawlik, Tarnów, ul. Krakowska 81, woj. krakowskie. K-1124/3

KLIEJ do papieru „Lotus” (bezpłuczny, gładki bez fenolu), opakowania sztetne i wygodne — sprzedażą sklepy uspołeczniłone i prywatne. K-2113/10

SPRZEDAM lisy niebieskie, srebrne i platynowe. Oferty kierować: Nowiny Rzeszowskie” pod „Lisy”. G-1468/1

Różne

PROTEZY oczu wykonuje dr Lowenstein, Łódź, ul. Nowotki 18. K-2140/1

Pracownicy poszukiwani

KIEROWNIKÓW SKLEPÓW MIERNYCH zatrudni natychmiast Miejski Handel Mięsem w Szczecinie; ul. Gen. Świerczewskiego nr 25. Warunki pracy, płacy i mieszkania należy omówić z delegowanym naczelnym przedstawicielem w dniach 4. i 5. XI. 1958 r. od godz. 10 do godz. 19 w Rzeszowie w Hotelu Głównym (Nr pokój 104 portier). Natomiast w dniach następnym pisemnie lub 686618 w Szczecinie tel. 37-774. K-2131/3

Zguby

WILCZYCA, Aza (owczarek aljażaki czarno-podpalany) przepała dla 31. X. br. w Rzeszowie okolicy: Pułaskiego — Czwartaków — Bema. Kto by o niej coś wiedział proszony o wiadomość: Rzeszów, Czwartaków 29, lub tel. 48-77. Ostrzegam przed kupnem ewentualnie przywłaszczeniem. G-1474/1

KLUZ Władysław zgubił dowód osobisty, książeczkę wojskową wystrawione przez WKR — Łańcut, legitymację fabryczną wysiawioną przez Łańcutką Fabrykę Srub. G-1473/1

BA R Władysław zgubił dowód rejestracyjny samochodu Nr K.R.-4424 (wspólnie: Przedsiębiorstwo Główno-Naftowe), a grupa rejestracyjna wydane przez Prez. MRN Wydział Komunikacji Drogowej w Krakowie. G-1472/2

Praca

GOSPODIA samodzielna potrzebna do lekarza (2 dzieci). Skawina, ul. Głowackiego 1/15, Pałeczka. K-2142/1

Nauka

KORRESPONDENCYJNE Kursy Księgów. Informacje Lublin, skr. pocztowa 105. K-1988/15

UWAGA RZEMIEŚNICZY! Korrespondencyjne kursy rzemieślnicze przygotowujące do egzaminu czeladniczego i mistrzowskiego w zawodach: ślusarstwa, tokarstwa, spawalnictwa, wod.-kan. kowalstwa, ślusarstwa samochodowego, stolarstwa, krawiectwa, fryzjerstwa, elektroinstalatorstwa i szewstwa, prowadzi Zakład Doskonalenia Rzemiosła w Rzeszowie. Zapisy przyjmujące Ośrodek Szkolenia Zaocznego Zakładu w Rzeszowie, ul. Lwowska 27. K-2143a/1

Wraz ze światem pokrępsie „CEVITEM”

K-2089/1

P. P. „UZDROWISKO RYMANÓW” pow. Sanok zatrudni natychmiast FARMACEUTĘ na niepełnym etacie (emeryta) i KWALIFIKOWANEGO MALARZĘ, a od 1. I. 1959 r. LABORANTA Rtg. Wyższe i mieszkanie dla osoby samotnej zapewnione. Na powyższy adres prosimy składać oferty z odpisami świadectw. K-2117/3

P.P. Kopalnictwo Naftowe Gorlice w Gorlicach, ul. Kościuszki 54

OGŁASZA

w dniu 17. XI. 1958 r. godz. 9

w biurze Przedsiębiorstwa

przetargu sine

- 1) NIEOGRAŃCZONY — na sprzedaż samochodu osobowego marki „Skoda” 1100. Cena wywoławcza 22.000,— zł.
- 2) OGRANICZONY — na sprzedaż ciągnika marki „Zetor” K-25. Cena wywoławcza 17.500,— zł oraz samochodu 1/4 tony, marki „Chevrolet-Kanada” C-15 (do rozbiórki). Cena wywoławcza 18.000,— zł.

Wadium wynosi 10 proc. cen wywoławczych. W/w pojazdy można oglądać w godz. urzędowych od 7—13. Blizszych informacji udziela Sekcja Transportu. Do przetargu samochodu „Chevrolet” i ciągnika należy przedłożyć uprawnienia na kupno.

W wypadku nie dojeżdża do skłuku pierwszego przetargu. II i III przetarg przy zaniedbaniu cen w II — o 40 proc., a w III — o 75 proc. ceny wywoławczej, ogłasza się na dzień 2. XII. 58 r. godz. 9 i 16. XII. 58 r. godz. 9. K-2144/1



Wtorek

4

LISTOPADA 1958 r.

RZESZÓW

Dyżur nocny: Apteka Społeczna nr 3, ul. Gołarska 1

Stały dyżur nocny: Apteka Społeczna nr 4, ul. Dąbrowskiego 56

Pogotowie Ratunkowe: tel. 09 ul. Obrońców Stalingradu 29

Pogotowie MO: tel. 07 Straż Pożarna: tel. 08 ul. Mickiewicza 10

Informator kolejowy: tel. 38-33, „Orbis” tel. 36-35

Postój taksówk: tel. 31-30

KINA

ZORZA (ul. 3 Maja) — Stewardessy — godz. 16, 18 i 20.10

MEWA (ul. Dąbrowskiego) — Dorosli i dzieci — godz. 18 i 20

SWIT (ul. Langiewicza) — Spokania — godz. 18 i 20

APOLLO (ul. W. Hibnera) — W wodach Pacyfiku — godz. 14, 17 i 19

PRZODOWNIK (ul. Pstrowskiego) — Wielkie nadzieje — godz. 17 i 19.15

WDK (ul. Okrzei 7) — Trzej panowie na śniegu — godz. 17 i 19

SIRYZYOW ODRODZENIE — Zapamiętaj i białe

UWAGA: Repertuar kin podajemy wg informacji CWF

Z obrad sesji PRN w Rzeszowie

Zapewnić młodzieży wykształcenie podstawowe Kontynuować budowę i rozbudowę szkół

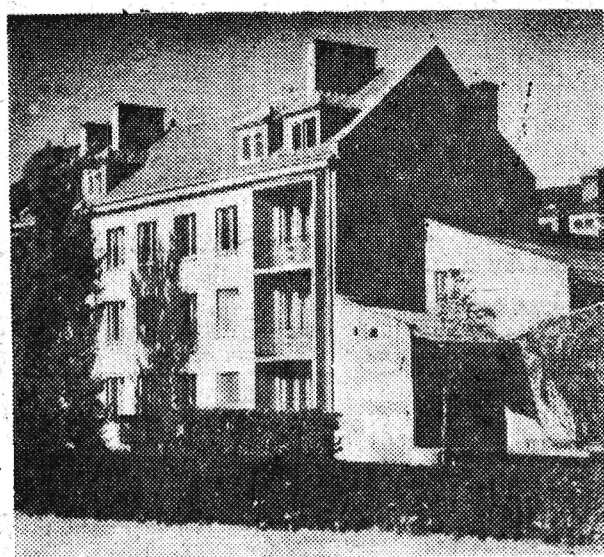
31 października br., odbyła się V sesja Powiatowej Rady Narodowej w Rzeszowie, która w oparciu o sprawozdanie Prezydium w dziedzinie rozwoju oświaty, kultury i wychowania młodzieży, koreferat Komisji Kultury i Oświaty i dyskusję, podjęła wiażącą uchwałę w sprawie dalszego rozwoju działalności ideowo-wychowawczej, oświatowej i kulturalnej.

Uchwała podkreśla konieczność rozwinięcia ofensywy kulturalnej w trzech podstawowych kierunkach: zapewnienia całej młodzieży wykształcenia ogólnego w zakresie 7 klas szkoły podstawowej oraz odpowiedniego zabezpieczenia warunków bytowych i mieszkaniowych dla nauczycieli, polepszenia warunków nauczania w szkołach podstawowych i zwrócenia uwagi terenowych komisji kultury i oświaty na zagadnienia kulturalne, rozwoju wszelkich form życia kulturalnego wśród dorosłych, mobilizacji ludności do realizacji czynów społecznych w ramach obchodu Milenium państwa polskiego.

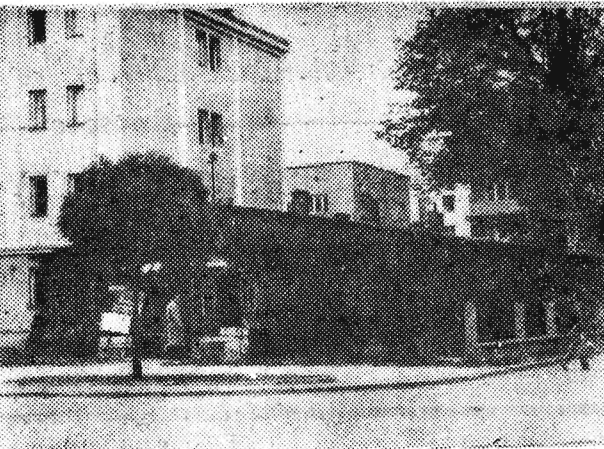
W dalszych punktach uchwała PRN podkreśla potrzebę budowy 21 szkół ze środków społecznych w obecnym i przyszłym roku, a do 1965 r. — rozbudowy względnie budowy dalszych 14 szkół powszechnych.

W dziedzinie oświaty dla dorosłych Rada oczekuje od swych organów wykonawczych podjęcia starań w odzyskaniu lokali pierwotnie przeznaczonych na biblioteki i świetlice, zarządzania w najbliższym czasie sesji gromadzkich i miejskich rad narodowych na temat rozwoju oświaty i kultury, poczynienia starań i zdobycie odpowiednich funduszy na budowę Domu Recysty dla nauczycieli lub wyszukania odpowiedniego na ten cel budynku (np. w Załężu). Uchwała precyzuje również wiele postulatów pod adresem GS, służby zdrowia i Inspektoratu Oświaty w zakresie rozwijania pracy oświatowo-kulturalnej i wypoczynkowej na wsi.

St. Dz.



Wprowadzie „typowy”, ale trzeba przyznać ładny blok mieszkalny z dabi „plac Farny” w Rzeszowie.



„nie można tego powiedzieć o obokurnym baraku — magazynie, który speści jeszcze zabudowaną reprezentacyjnymi budowlami ul. 22 Lipca. Barak ten pa-suje tutaj „jak kwiatek do kożucha”.

Foto — Wit

Te cyfry was zainteresują

Liczba mieszkańców Rzeszowa wzrasta z roku na rok bardzo szybko. Jeśli w styczniu 1955 r. miasto liczyło ogółem 51.222 mieszkańców, to obecnie jest już ponad 59 tys. osób. W każdym roku ze wsi lub z innych miast przybywa do Rzeszowa na stałe zamieszkanie do 850 osób, zaś roczny przyrost naturalny waha się od 1.100—1.300 dzieci.

Wzrasta również z każdym rokiem liczba małżeństw zawartych w Urzędzie Stanu Cywilnego miasta Rzeszowa. W 1955 r. zawarto 543 małżeństwa, w 1956 r. — 593, w 1957 r. — 656, a w bieżącym roku do 31 października — 504 małżeństwa.

Ten właśnie szybki wzrost liczby mieszkańców Rzeszowa nadal sprawia trudności z wyszukiwaniem wolnych mieszkań.

(J)

jesień ma też swój urok...

...i równie dobrze można się urządzić na wczasach, wybierając właśnie porę jesieni.

Ci, którzy z takich czy innych względów nie wykorzystali urlopu wypoczynkowego, z powodzeniem mogą zdecydować się na jesienne wczasy, tym bardziej, że listopad zapowiada się pogodnie (nie należy zrażać się chwilowymi zakłóceniami atmosferycznymi) a Wojewódzkie Biuro Skierowań na Wczasy dysponuje sporą ilością skierowań do „obleganego” zawsze Zakopanego i Karpacza.

Tym, którzy naprawdę decydują się na jesienne wczasy radzimy skontaktować się z Wojewódzkim Biurem Skierowań, plac Zwycięstwa — tel. 22-67.

(er)

ŚLADEM

naszych artykułów

W odpowiedzi na notatkę pod tytułem „Fryszak wkrótce będzie psil gazem” Prezydium Wojewódzkiej Rady Narodowej nadesłało następujące wyjaśnienie:

„Uchwałą Nr XXVII/334/58 z dnia 18 września 1958 r. postanowiono kwotę 350 tys. zł przeznaczyć na dokończenie rozpoczętych robót gazyfikacyjnych przeprowadzanych w ramach czynów społecznych we wsi Dobieszyn, Fryszak i Odrzykoń”.

KOMUNIKAT

W czwartek tj. 6 bm. w sali Wojewódzkiego Ośrodka Szkolenia Partijnego odbędzie się o godz. 9 rano narada aktywu gospodarczego powiatu rzeszowskiego. Tematem obrad będzie omówienie uchwały XII Plenum KC PZPR i tez przedzjazdowych.

Udział w obradach wezmą przewodniczący gromadzkich i miejskich rad narodowych, sotsyści i aktywi partyjni z zakładów pracy.

W Rzeszowie buduje się — 258 domków jednorodzinnych

Jeśli w 1950 r. wybudowano w naszym mieście zaledwie 4 domki jednorodzinne, to obecnie wyrastają one jak przysiółkowe grzyby po deszczu. W trakcie budowy jest obecnie w Rzeszowie aż 258 domków o przeciętnej ilości 4 izb. Wiele z nich zostanie oddanych do użytku jeszcze w bieżącym roku, inne na rok przyszły. Wydział Architektury i Nadzoru Budowlanego MRN, mający swe biura przy ul. Okrzei 1, wydał już ok. 700 zezwoleń na budowę dalszych domków indywidualnych.

Warto również zaznaczyć, że każdy, kto jest zainteresowany budownictwem indywidualnym na terenie Rzeszowa, może bezpłatnie zasięgnąć wszelkich informacji we wspólnym Wydziale Architektury, jak też nabyć projekt

XXXXXXXXXXXXXXXXXXXX

Młodzież chętnie korzysta z wykładów Uniwersytetu Robotniczego.

jednorodzinny domku typowego wraz z całą dokumentacją techniczną. (J)

Ostatnie przedstawienia „Zaklinacza deszczu”

Wystawiona przez Państwowy Teatr im. Wandy Siemaszkowej w Rzeszowie współczesna sztuka amerykańska — „Zaklinacz deszczu” Richarda Nasha spotkała się z dużym zainteresowaniem publiczności. Ze względu jednak na plan objazdowy teatru, który przewidyuje w tym miesiącu szereg występów w terenie, w Rzeszowie odbędą się jeszcze tylko trzy przedstawienia „Zaklinacza”: we wtorek (tj. dziś), w środę i w czwartek.

Wszyscy entuzjaści sztuki teatralnej, którzy nie obejrżeli dotąd rzeszowskiej realizacji utworu Nasha, mają ostatnią już chyba okazję zapoznania się z tą sztuką.



Ceny owoców i jarzyn

Z dniem 3 bm. obowiązują w handlu uspołecznionym i prywatnym naszego województwa następujące ceny maksymalne owoców i warzyw zatwierdzone przez Komisję Cen WRN.

Marchew (bez naci) — 1,50 zł za 1 kg, cebula I gat. — 5 zł, II gat. — 3,50 zł, buraki ćwikłowe I gat. — 1,30 zł, II gat. — 1 zł, kapusta głowiasta biała od 1,60—1,20 zł za kilogram. Jabłka I gat. — 4,50 zł, II gat. — 3 zł. Winogrona wielkoowocowe z importu 11 zł za 1 kg, winogrona drobnoowocowe z importu — 8 zł, orzechy włoskie od 25 zł — 22 zł za kilogram, ogórki kiszzone — 6 zł.

Kronika wypadków

Ostatnie dwa dni świąt upłynęły pod znakiem względnego spokoju. Pogotowie Ratunkowe w pierwszym dniu świąt dokonało 46 usług, zaś w niedzielę 41.

Spośród wielu usług Pogotowie udzieliło również pierwszej pomocy ob. E. Glińskiemu, który uległ wypadkowi motocyklowemu. Ofiarę wypadku przewieziono do szpitala. (er)

Wyniki zawodów strzeleckich LPZ

Ostatnio odbyły się w Rzeszowie zawody sportowo-strzeleckie o Puchar Przechodni Zarządu Miejskiego Ligi Przyjaciół Żołnierza. W zawodach udział wzięło 26 pięcioosobowych zespołów kół LPZ z terenu Rzeszowa.

Zwycięzcą zespołowym został zespół koła LPZ przy Państwowych Zakładach Zbożowych w Rzeszowie, w skład którego wchodzi: J. Hess, St. Olechowski, J. Wrzas, J. Pasierb i Krystyna Wilk. Drugie miejsce zajął zespół koła LPZ przy Zjednoczeniu Przemysłu Mleczarskiego, trzecie — zespół koła wydziałowego przy WSK.

Indywidualnie najlepszy wynik osiągnęli dwaj LPZ-towcy z WSK Rzeszów — Gustaw Pycko i Piotr Koczym, którzy na 200 możliwych zdobyli po 189 punktów. Zawodnicy ci startowali jednak poza konkursem. (J. w.)

Gdzie odbędą się szczepienia przeciw chorobie Heine Medina

Miejskie władze sanitarne zawiadamiają wszystkich mieszkańców Rzeszowa, że szczepienia ochronne przeciwko chorobie Heine-Medina, przeprowadzone będą w dniach: 4, 5 i 6 listopada br. w godzinach od 10—18.

Punkty szczepienia w Rzeszowie rozmieszczone są następująco: Przychodnia Rejonowa nr 1 plac Wolności, Przychodnia Rejonowa przy ul. Obrońców Stalingradu 19, Przychodnia Rejonowa nr 1 plac Dąbrowskiego, Poradnia Matki i Dziecka ul. Szopena, Przychodnia w Staromieściu, Szkoła Podstawowa nr 11 Drabinińska, Szkoła Podstawowa nr 12 Pobitno, Szkoła Podstawowa nr 14 Staroniwa.

Dzieci uczęszczające do żłobków i przedszkoli będą zaszczepione w swoich zakładach wychowania.

Rodzice każdego dziecka otrzymają drogą pocztową indywidualne wezwania do szczepienia, na którym wymienione jest miejsce i godziny szczepienia.

Szczepieniu podlegają dzieci od 6 miesięcy do 5 lat życia. Starsze dzieci szczepione nie będą z uwagi na ograniczoną ilość szczepionki i dużą jej kosztowność. Szczepionka jest preparatem wyprodukowanym w USA. Szczepienie jest całkowicie bezpieczne, nie powoduje żadnych odczynów ze strony organizmu i jest jedynym środkiem zapobiegającym tej groźnej w skutkach zakaźnej chorobie.



CO DZIS NA OBIAD? ZUPA piwna z grzankami KOPYTKA ze słoninką ZUPA: 1,5 l. piwa jasnego zagotować z kawałeczkami cynamonu i goździkami. Przeciedzić, gorące połączyć ze śmietaną (1/8 do 1/4 l) oraz zmieszana z dwoma żółtkami surowymi. 20 dkg sera — twarog pokrajać w kostkę i podać osobno z grzankami.

Można już zamówić „Kalendarz Wolnej Myśli” na rok 1959

Będzie to swojego rodzaju nowość. Dotychczas w sprzedaży każdego roku ukazywała się spora ilość kalendarzy, ale przygotowywani przez Stowarzyszenie Ateistów i Wolnomyślicieli „Kalendarz Wolnej Myśli” na rok 1959 nie znajdzie sobie chyba równego na półkach księgarskich.

Na treść „Kalendarza Wolnej Myśli” składają się będą artykuły i rozprawy traktujące m. in. o religioznawstwie, inkwizycji, jak czytać Biblię? Skąd się wzięły święta, religie świata, co się dzieje wśród gwiazd? O kalendrzu rewolucji francuskiej, z indeksu ksiąg zakazanych — o świeckości nauczania.

Ponadto „Kalendarz” zawierać będzie wiele ciekawych wiadomości o początkach świata,

o różnych sposobach liczenia czasu, o stosunku państwa do kościoła, artykuły związane z Milenium, dane cyfrowe o rozwoju kultury i oświaty w Polsce, wiadomości o pochodzeniu człowieka, o aktualnych zdobyczach nauki, o perspektywach rozwoju wiedzy ludzkiej, słowniczek z zakresu religioznawstwa, dane z historii ruchów religijnych w Polsce, krótkie informacje o wybitnych wolnomyślicielach. W „Kalendarzu”, który otrzyma staranną i ciekawą oprawę graficzną, znajdzie też czytelnik frazki i ciekawe fragmenty prozy. Całość bogato i barwnie ilustrowana, stron około 200, cena 20 zł. Zamówienia przyjmują i informację udziela Powszechna Księgarnia. Wysocka, Warszawa 31, ul. Nowolipie 4.

NOWINY RZESZOWSKIE

zastępca redaktora naczelnego 4610, sekretarz redakcji wewn. 17, dział partyjny wewn. 87, dział ekonomiczno-rolny wewn. 88, dział kulturalny wewn. 98, dział miejski wewn. 83, dział sportowy i dział informacji 4358, dział terenowy wewn. 15, dział łączności z czytelnikami wewn. 91, redakcja nocna 5017, administracja 4656, finansowy wewn. 78, wydawniczy wewn. 77. Oddziały redakcji: Przemysł, Waryńskiego 15, tel. 2700. Krosno, ul. Słowackiego 6, II p. pok. 22, tel. 498, Mielec, pl. Dzierżyńskiego (KP PZPR) tel. 207, 104, 39, Stalowa Wola, ul. 1 Maja 24, tel. 205. Biuro Reklam i Ogłoszeń — 4652.

Zamówienia i przedpłaty na prenumeratę przyjmowane są w terminie do dnia 15 miesiąca poprzedzającego okres prenumeraty — przez: urzędy pocztowe, listonoszy oraz oddziały delegatury „Ruch”. Można również zamówić prenumeratę dokonując wpłaty na konto PKO i OM Rzeszów nr 98-46. Przedp. Upowszechnienia Prasy i Książki „Ruch” w Rzeszowie, ul. Asnyka 4. Cena prenumeraty miesięcznej — zł 10, kwartalnej — zł 30, półrocznej — zł 60, rocznej — zł 120. Druk. Rzeszowskie Zakłady Graficzne. D-1-25