

# Delegacja PRL powróciła do Moskwy

## Spotkanie na Kremlu polskiej delegacji partyjno-rządowej z przywódcami KPZR i rządu radzieckiego

MOSKWA (PAP). W środę powróciła do Moskwy z podróży po Związku Radzieckim delegacja Polskiej Rzeczypospolitej Ludowej z pierwszym sekretarzem KC PZPR Władysławem Gomułą, na czele. Goście polscy przebywali w Gruzji, na Ukrainie i Białorusi.

5 listopada w godzinach popołudniowych odbyło się na Kremlu spotkanie między delegacją PRL a przywódcami KPZR i rządu radzieckiego.

Polscy i radzieccy przywódcy dokonali wymiany poglądów na problemy stosunków radziecko-polskich oraz aktualne problemy obecnej sytuacji międzynarodowej.

Spotkanie przebiegało w duchu braterskiego wzajemnego zrozumienia i szczerzej serdeczności.



Delegacja PRL w towarzystwie N. S. Chruszczowa zwiedziła Stocznnię Bałtycką im. Ordżonikidze w Leningradzie.

Na zdjęciu: W Stoczni Bałtyckiej. Przemawia N. S. Chruszczow  
CAF — telefoto



### Specjaliści i naukowcy o wytycznych rozwoju PRL w latach 1959 - 1965

#### Mówi doc. inż. H. Górka — dyrektor naczelny Zarządu Kopalnictwa Naftowego „Karpaty” w Krosnie

Do rzędu pierwszoplanowych zadań naszej gospodarki w latach 1959—65 wytyczne wysuwają sprawę systematycznego rozszerzenia bazy paliwowej w kraju, m. in. przez podniesienie wydobywania gazu ziemnego i ropy naftowej. Duży nacisk kładzie się w wytycznych na zwiększenie w tym czasie zakresu wierceń geologiczno-poszukiwawczych oraz na zapewnienie racjonalnego wykorzystania nowoodkrytych złóż w rejonie Lubaczowa, Dąbrowy Tarnowskiej i Mieleca.

W całej przeszło 100-letniej historii polskiego przemysłu naftowego, górnicy - naftowcy nie mieli przed sobą tak poważnych, a zarazem porównywalnych zadań, jak w chwili obecnej. W coraz szybszym tempie rośnie bowiem zapotrzebowanie naszej gospodarki na surowce paliwowe - energetyczne. Według założeń perspektywicznego planu rozwoju przemysłu naftowego, w 1960 roku zużywać będziemy 2,7 mln ton produktów naftowych, tj. o ok. 900 tys. ton

więcej niż obecnie, zaś w 1975 roku zużycie to wzrośnie do 7,5 mln ton. W mniejszym tempie rosnąć będzie zapotrzebowanie na gaz ziemny.

Naukowe przesłanki, uzyskane z badań geofizycznych, poparte ostatnimi odkryciami, utwierdzają nas w przekonaniu, iż znajdziemy wkrótce na przedgórzu Karpat dalsze zasobne złoża ropońskie i gazonośne. Obecnie, kiedy nie wiercimy już „po omacku”, lecz na ściśle naukowych podstawach, niemal każdy tydzień przynosi nowe pomysły horoskopy. W ostatnich miesiącach np. naftowcy radziecy natrafili na pograniczu, w bliskiej odległości od Lubaczowa na bardzo wydajne złoża ropy naftowej — nasze badania wskazują, iż złoża te występują również po stronie polskiej. Wiele spodziewamy się po wierceniach, które wszczęliśmy w tym rejonie.

(Ciąg dalszy na str. 2)

### 100 mln m sześć. gazu ziemnego z nowoodkrytych złóż

Według planu Ministerstwa Górnictwa i Energetyki odkryte niedawno złoża gazu ziemnego w rejonie Lubaczowa i Dąbrowy Tarnowskiej dostarczą w przyszłym roku 100 mln m sześć. tego cennego surowca.

Jak się oblicza, zasoby gazu w zagłębiach lubaczowskim i dąbrowsko-tarnowskim pokrywają będą zapotrzebowanie całej centralnej i południowej - wschodniej części kraju.

### Przemówienie Władysława Gomułki

wygodzone na wiecu w Leningradzie na stronie 2



### Największy statek W PORCIE GDYŃSKIM

Do portu gdyńskiego wpłynął szwedzki rudowęglowiec „Vistasvaggis” o wyporności 21.600 DWT. Statek przywiózł 20.000 ton rudy brazylijskiej przeznaczonej dla naszych hut. Tak wielkiego frachtowca nie widzieliśmy jeszcze nigdy w porcie gdyńskim od chwili jego powstania. Długość statku wynosi około 200 m, a moc maszyny 8.450 KM.

CAF — fot. Ukłejewski

### Czangkaiszekowcy użyli pocisków z gazem trującym

PEKIN (PAP). Agencja Nowych Chin donosi: — Podczas bitwy artyleryjskiej 3 listopada o godzinie 15 między nieprzyjacielami a oddziałami Armii Ludowo-Wyzwoleńczej na froncie Fukien wojska stacjonujące na Quemoy użyły pocisków z gazem trującym do bombardowania oddziałów AL-W. wskutek czego ucierpiało 14 żołnierzy Armii Ludowo-Wyzwoleńczej. Należy podkreślić, że nastąpiło to po rozmowach między Czang Kai-szelem a Dullesem. Rzecznik Ministerstwa Obrony Narodowej został upoważniony do złożenia oświadczenia o następującej treści:

### Jedyny tej strój stanowią okulary...

TORONTO (PAP). Kobieta lat około 35, której całkowicie strój stanowiły okulary, wsiadła w poniedziałek wieczorem do autobusu w Toronto (Kanada). Nie zwracając uwagi na baczne spojrzenia pasażerów, naga kobieta przejechała kilka przystanków, po czym wysiadła i oddaliła się w nieznanym kierunku. Temperatura na dworze wynosiła 5 stopni Celsjusza. Policji nie udało się odnaleźć pasażerki — nudystki.

### CIĘKAWOSTKA

#### SZKODLIWOŚĆ „SZPILEK”

LONDYN. Pod adresem brytyjskich eleganek noszących obuwie na obcasach szpilkowych rozlegają się coraz mocniejsze głosy krytyki. Kobiety chodzące w szpilkach oskarżają się o niszczenie podłóg, sal daniowych i jezdnii.

#### DNIA

Przedwczorajszy „Daily Sketch” pisał, że szereg przeladów w Wielkiej Brytanii zakazało dziewczętom przychodzić do biura w szpilkach. W niektórych instytucjach kobiety muszą

szuć po przyjęciu zdejmować szpilki i wkładać inne obuwie. Również władze miejskie patrzą niechętnym okiem na kobiety noszące szpilki, bowiem w czasie upału metalowe pręty szpilek wchodziły w nagrzaną nawierzchnię jezdni, „jak w masło”, pozostawiając w niej dziury.

# NOWINY RZESZOWSKIE

ORGAN KOMITETU WOJEWODZKIEGO PZPR

Nakład 56.687      Wyd. A      Cena 40 gr

Nr 264 (2923) — Rzeszów, czwartek 6 listopada 1958 r.

## IV sesja Sejmu PRL otwarta

WARSZAWA (PAP). 5 bm. otwarta została IV od początku kadencji jesienna sesja Sejmu PRL. Porządek obrad obejmował 4 punkty: stwierdzenie ważności wyborów uzupełniających, które odbyły się w okręgach wyborczych w Myślenicach i Oleśnicy oraz debaty nad rządowymi projektami ustawy o szkołach wyższych, projekcie ustawy nowelizującym dotychczasowe przepisy o ustroju adwokatury oraz ustawy o zmianie ustawy o pracy na polskich morskich statkach handlowych w żegludze międzynarodowej.

Najdłużej trwała debata nad projektem ustawy o szkolnictwie wyższym.

Projekt ustawy obejmuje zasięgiem działania wszystkie szkoły wyższe poza szkołami artystycznymi. Ustawa przywraca istniejący niegdyś i następnie niesłusznie zlikwidowany podział na uczelnie wyższe typu uniwersyteckiego i typu zawodowego. Uczelnie pierwszego typu prócz działalności szkoleniowo-dydaktycznej prowadzić będą prace naukowe i kształcić przyszłych pracowników naukowych. Uczelnie zawodowe natomiast nastawione będą przede wszystkim na kształcenie fachowców praktyków.

Projekt ustawy przywraca istniejące do 1951 r. tytuły doktora i docenta zastąpione w ostatnich latach tytułami kandydata nauk i doktora nauk.

Ważną reformą zawartą w ustawie jest rozszerzenie zakresu działania samorządu wyższych uczelni.

Po dyskusji, w której zabrało głos 13 mówców, Sejm uchwalił projekt ustawy.



Dla uczczenia III Zjazdu Partii

## Spółdzielcy Rzeszowszczyzny podjęli wezwanie Mirosława W czynie społecznym budować będą szkoły, domy ludowe i drogi umacniać gospodarstwa zespołowe

(Inf. wł.) Rzucone przez członków spółdzielni produkcyjnej w Mirosławie wezwanie do wszystkich gospodarstw zespołowych o podejmowanie zobowiązań na czcze III Zjazdu Partii nie pozostało bez echa. Na zorganizowanych zebraniach spółdzielców i gospodarzy indywidualnych po zapoznaniu się z treścią uchwały XII Plenum KC PZPR ich uczestnicy postanowili czynem uczcić doniesie wydarzenie w historii partii.

Kilkanaście spółdzielni produkcyjnych naszego województwa podjęło zobowiązanie wzięcia się do czynu społecznego w miarę swoich możliwości. Pomagać będą przy budowie szkół, domów ludowych, dróg, umacniać i re-

wijają będą gospodarstwa zespołowe. Spółdzielcy z Białej (pow. Rzeszów) dali piękny przykład sąsiadom. Na budowę szkoły w Białej postanowili oni wyprodukować we własnej cegielni i ofiarować 30 tys. sztuk cegły.

Swoją skromny udział w budowie szkoły wniosą również spółdzielcy z Chmielnika. Przewodniczący na ten cel kilka tysięcy cegieł, robocizną konną i gotówkę.

Członkowie zespołowych gospodarstw z Łopuszki Wielkiej i Gacl w powiecie przeworskim też wniosą swój wkład w budowane dla dobra wsi

(Ciąg dalszy na str. 2)

### Nowy oddział Huty Szkła Technicznego włączony do eksploatacji

(Inf. wł.) W dniu 4 bm. w budowę weszła Huta Szkła Technicznego w Polance k. Krosna dokonano włączenia do wspólnej eksploatacji II pieca szklarskiego (wanany). Uruchomiony oddział największy w hali produkcyjnej nr 1 pracował będzie na urządzeniach importowanych z Włoch. Wytworzą tu będące rurki typu „fiolax” dla potrzeb przemysłu farmaceutycznego. Pełna zdolność produkcyjna nowego oddziału wyniesie w skali rocznej 1.200 ton. Ilość ta pokryje w całości zapotrzebowanie krajowe.

Równocześnie w hucie Polanka trwa montaż III pieca szklarskiego. Kolejny oddział wyposażony w automaty węglarskie wykonywać będzie rurki ołowiane dla przemysłu elektrotechnicznego. (m)

### Znaleziono globus nieba z roku 1145

PARYŻ. Marcel Destombes, podał w Paryżu, że znaleziono globus nieba z roku 1145, pochodzący najprawdopodobniej z Bagdadu.

Globus ten wyrzeźbiony jest w miedzi, zawiera napisy arabskie, a jego autorem ma być Yunus Ibn Hussin. Na globusie umieszczonych jest około 1.000 gwiazd, wymienianych w pracach uczonych astronomów w czasach przedislamskich. Globus ten odkrył w 1957 r. w Egipcie, w pobliżu Aleksandrii, jeden z pracowników Muzeum Egiptu.

Dwa inne bardzo stare globusy niebieskie znaleziono w Hiszpanii, znajdują się — jeden w Paryżu a drugi we Florencji. Pochodzą one z lat 1080 i 1085.

Globusy niebieskie budowano już przed 2300 laty. W IV wieku p. n. e. globus zbudował Eudokos, a atlas farnazyjski (muzeum neapolitańskie) dźwiga również marmurowy globus niebieski z 300 roku p. n. e.

## IV Walny Zjazd Stowarzyszenia Dziennikarzy Polskich zakończył obrady

WARSZAWA (PAP). 4 bm. w późnych godzinach wieczornych, zakończył się dwudniowy zjazd IV Walnego Zjazdu delegatów Stowarzyszenia Dziennikarzy Polskich. Zjazd po szerokiej dyskusji nad sprawozdaniami w pierwszym dniu obrad dokonał wyboru nowych władz Stowarzyszenia oraz uchwalił rezolucję i podjął szereg wniosków.

Uchwalona przez Zjazd rezolucja podkreśla, że podstawowym obowiązkiem polskiego dziennikarstwa jest aktywny udział w walce o realizację zadań, narzuconych przez XII Plenum KC PZPR.

Walny Zjazd wzywa ogół dziennikarzy polskich do stałego zwiększania poczucia odpowiedzialności za słowo drukowane, do wzmożenia wysiłku w szczytnej pracy w służbie narodu polskiego.

Przyjęte przez Zjazd uchwały dotyczą różnorodnych ważnych spraw, związanych z pracą dziennikarstwa.

4. XI. 1958 r. w MSZ w Warszawie odbyła się konferencja prasowa, podczas której min. A. RAPACKI złożył oświadczenie dotyczące stanowiska rządu polskiego w sprawie utworzenia strefy bezzatomowej w Europie środkowej.

CAF — fot. Czarnogórski

# Przyjaźń ze Związkiem Radzieckim uwielokrotnia nasze siły i pozwala nam z ufnością patrzeć w przyszłość

Przemówienie Władysława Gomułki na wiecu w Leningradzie w dniu 4 bm.

Jak już informowaliśmy, w dniu 4 bm. odbył się na placu Pałacy w Leningradzie wielki wiec mieszkańców Leningradu z udziałem polskiej delegacji. Szczególnie wyjątkowy plac Pałacowy, według pomiarów 300 tys. leningradczyków się na przylegających do placu na pół miliona mieszkańców. Na wiecu wystąpił m. in. przemówienia towarzysze Gomułka i Chruszczow. Poniżej podajemy skrót przem

4 bm. odbył się na placu Pałacy w Leningradzie wielki wiec mieszkańców Leningradu z udziałem polskiej delegacji. Szczególnie wyjątkowy plac Pałacowy, według pomiarów 300 tys. leningradczyków się na przylegających do placu na pół miliona mieszkańców. Na wiecu wystąpił m. in. przemówienia towarzysze Gomułka i Chruszczow. Poniżej podajemy skrót przem

interesów z robotnikami i ludźmi pracy innych krajów. Kraje obozu socjalistycznego po raz pierwszy w dziejach ludzkości stworzyły wspólnotę państw, które mogą być i są zjednoczone w swym działaniu politycznym, ideologicznym i ekonomicznym. Socjalizm czyniąc lepszym życie człowieka, szlachetniejszymi stosunki między ludźmi, równocześnie oznacza zwycięstwo idei braterstwa między narodami. Ludzkość znajduje się obecnie w zwrotnym momencie swych dziejów. Odkrycia nauki oddały do dyspozycji ludzkości siły przyrody przerastające wielokrotnie to, o czym marzyły poprzednie pokolenia. Warunki wykorzystania tych zdobyczy nauki dla dobra społeczeństw ludzkich stwarza tylko socjalizm. Siły imperializmu pragnęłyby zwrócić je przeciwko człowiekowi i na jego zgubę. Dlatego socjalizm jest nadzieją ludzkości, nadzieją i gwarancją pokoju i postępu. Sprawa pokoju, uchronienie ludzkości przed katastrofą atomową, jest dzisiaj głównym problemem międzynarodowym i przedmiotem troski setek milionów ludzi na świecie. Protest przeciwko polityce wyścigu zbrojeń jest dzisiaj bardziej niż kiedykolwiek głęboki i ogólnoludzki.

Naród polski ma szczególne powody do zaniepokojenia i zdecydowanego sprzeciwu, ponieważ te same siły, które są motorem polityki wyścigu zbrojeń i dążą do przekształcenia Europy w skład broni jądrowej — udzielają pomocy w zbrojeniu w broń atomową Niemieckiej Republiki Federalnej — tego właśnie kraju w Europie, który rości pretensje do terytoriów innych państw.

Politykę remilitaryzacji i wyposażenia Bundeswehry w broń atomową, popierając siły militarysty i odwetu w Niemczech zachodnich. Polityka skierowana przeciwko naszej zachodniej granicy na Odrze i Nysie Łużyckiej, polityka torpedowania naszej propozycji utworzenia strefy bezaatomowej w Europie — wymierzona jest nie tylko przeciwko Polsce, przeciwko Niemieckiej Republice Demokratycznej i innym krajom socjalistycznym, lecz istotnie zagraża pokojowi w Europie i na całym świecie.

Wielki sukcesem jest to, że w Europie, przeciwko polityce wyścigu zbrojeń, jest dzisiaj głębszy niż kiedykolwiek protest. Naród polski ma szczególne powody do zaniepokojenia i zdecydowanego sprzeciwu, ponieważ te same siły, które są motorem polityki wyścigu zbrojeń i dążą do przekształcenia Europy w skład broni jądrowej — udzielają pomocy w zbrojeniu w broń atomową Niemieckiej Republiki Federalnej — tego właśnie kraju w Europie, który rości pretensje do terytoriów innych państw.

## Dla uczczenia III Zjazdu Partii

(Ciąg dalszy ze str. 1)

obiekty — dom ludowy i remizę strażacką. Pomogą po kilka dni przy zwózce materiałów swoimi środkami transportu.

Zobowiązania bezinteresownej pracy przy poprawie dróg podjęli spółdzielcy z Pantalowic w pow. przeworskim i z Jasionowa w pow. brzozowskim. Pierwsi pracują 5 dni przy transporcie kamienia, drudzy zaś naprawiają drogę gromadzką na przestrzni pół kilometra i rozrzucają 20 metrów sześć. żwiru.

Wiele spółdzielni podjęło ponadto zobowiązania zmierzające do gospodarczego umocnienia spółdzielczej gospodarki.

## Pesymizm czy optymizm?

(Korespondencja specjalna z Genewy dla „Nowin Rzeszowskich“)

Wysoko w górach śnieg zasypał szlaki komunikacyjne, utrudniając kontakt ze światem; na dole genewską kotłinę zalega mgła i szare niebo zwisa nisko nad głowami, co chwilę groząc deszczem. Na ośliczych jezdniach zwiększa się liczba katastrof, których pokazań porcje notują codziennie miejscowe dzienniki.

Najczęstszą przyczyną tych wypadków nie jest jednak, tak jak w Polsce, alkohol, lecz nadmierny pośpiech. W Genewie śpieszą przede wszystkim cudzoziemcy. Miejscowi zachowują spokój i flegmę.

Z tej nieco sennej atmosfery nie wytrąca genewczyków tocząca się tutaj od kilku dni konferencja Związku Radzieckiego, USA, i Wielkiej Brytanii w sprawie wstrzymania doświadczeń z bronią jądrową.

Od czasu obrad wielkiej czwórki w lipcu 1955 r. genewczycy są już trochę zblazowani toteż obecna konferencja prowadzona na szczeblu ambasadorów nie budzi w nich ani szczególnego podniecenia ani też — powiedzmy szczerze — nadmiernych nadziei.

Te nastroje sceptycyzmu urabia zwłaszcza i podtrzymuje — chętnie tutaj czytana — prasa amerykańska, angielska i francuska, której sekundują dzienniki szwajcarskie. Z drugiej jednak strony nie brak też i symptomów świadczących o żywym i nie pozabawionym optymizmem zainteresowaniu światowej opinii publicznej tą konferencją.

W ubiegłą sobotę na lotnisku Cointrin z samolotu Brytyjskiej Linii Lotniczych BEA wysiadła grupa kobiet obladowanych naręczami czerwono-żółtych jesiennych kwiatów. Energiżna młoda kobieta P. Pat-Arnonshmidt, główna organizatorka.

zatorka siynnego „Marszu z Aldermaston“ wyjaśnia, że przybyłe kobiety reprezentują ruch na rzecz wstrzymania doświadczeń nuklearnych. Ruch ten zainicjowany przez członków lewego skrzydła Labour Party ogarnia coraz szersze kręgi i przejawia coraz większą aktywność.

Przed naszym wyjazdem — opowiada przewodnicząca delegacji p. Ridealgh — setki młodzieży maszerowały całą noc z centrum Londynu na lotnisko Heatorow, na znak poparcia naszej akcji. A te kwiaty wręczyły nam przedstawicielki organizacji kobiecych z całej Anglii i Azji.

Nie tylko brytyjskie matki niepokoją się o los swych dzieci i chcą aktywnie walczyć o uchronienie ich przed groźbą atomową. Analogicznie na akcję podejmują Holenderki, a na 11 bm. zapowiedziały swój przyjazd do Genewy przedstawicielki kobiet amerykańskich.

„Na Rue de la Confederation w jednym z najwęższych tutaj kin ohrzymim powodzeniem cieszy się nowy film francuski pt. „Les triche-urs“, co w przetłumaczeniu na polski mogło by brzmieć „Ci, którzy się oszukują“.

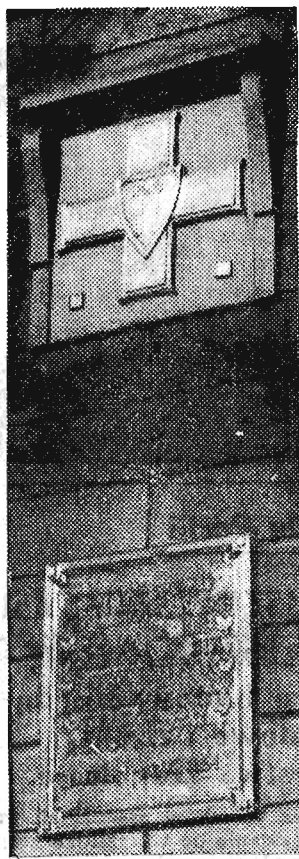
Temat znany — problem powojennej młodzieży wyrosłej w cieniu groźby konfliktu światowego, w cieniu bomb atomowych i wodnorodowych, młodzieży, która żądna użycia żyje z dnia na dzień, nie chcąc myśleć o tym, co może jej przynieść jutro.

Wychodząc z kina, obywatel spokojnej Genewy niechybnie musza zdawać sobie sprawę z faktu, że w Pałacu Narodów na drugim końcu miasta toczą się obrady, od których także zależy przyszłość i los ich synów i córek.

JANINA PAWLKIEWICZ

## Pierwsza Rada Delegatów Robotniczych

Listopad 1918 rok. Na ziemiach polskich powstają Rady Delegatów Robotniczych. Pierwsza utworzona została w Lublinie — 5 listopada 1918 r. Następne w Warszawie, Zagłębiu Śląskim, w Łodzi i wielu innych ośrodkach robotniczych na terenie całego kraju.



Na zdjęciu: Tablica pamiątkowa wmurowana na ścianie zabytkowego ratusza lubelskiego, w którym od listopada 1918 r. do marca 1919 r. odbywały się posiedzenia Rady. CAF — fot. Targoński

## DRODZY TOWARZYSZE!

Dziesięć dni upływa od chwili, gdy na zaproszenie Komitetu Centralnego waszej partii, Rady Najwyższej i rządu radzieckiego przybyliśmy do waszego kraju. Odwiedziliśmy cztery republiki radzieckie. Zapoznaliśmy się z wielkimi osiągnięciami ludzi radzieckich, z osiągnięciami waszego przemysłu i rolnictwa, nauki i kultury.

Osiągnięcia te świadczą, że Związek Radziecki znajduje się w najwyższej fazie burzliwego rozwoju. Radzieckie sukcesy w budownictwie komunizmu, twórcze i śmiałe uchwały Komitetu Centralnego Komunistycznej Partii Związku Radzieckiego nakreślają nowe sposoby rozwiązywania zadań stojących przed radzieckim przemysłem, rolnictwem i oświatą, mają również ogromne znaczenie dla naszego narodu, ponieważ pomnażają siły socjalizmu, umacniają wiarę w słusność drogi, którą i my kroczymy.

Delegacja nasza na każdym kroku spotyka się z gorącym przyjęciem, z dowodami przyjaznych uczuć, jakie żywią ludzie radzieccy dla naszego narodu. Jesteśmy przekonani, że nasza wizyta umocniła u waszego ludu naszą braterską współpracę dla dobra socjalizmu i pokoju, umocniła jedność obozu socjalistycznego, jedność działania Związku Radzieckiego i Polski Ludowej.

Stosunki między krajami socjalistycznymi to zupełnie nowe stosunki, to stosunki nie tylko przyjaźni, ale braterskiej jedności, wynikające z ducha internacjonalizmu proletariackiego.

Istota tych stosunków polega na tym, że istnieje między naszymi krajami pełna zgodność interesów państwowych i społecznych, a także pełna zgodność dążeń w polityce wewnętrznej i międzynarodowej.

Klasa robotnicza, która znajduje się u steru władzy w krajach budujących socjalizm, nie ma żadnych sprzecznych

interesów z robotnikami i ludźmi pracy innych krajów. Kraje obozu socjalistycznego po raz pierwszy w dziejach ludzkości stworzyły wspólnotę państw, które mogą być i są zjednoczone w swym działaniu politycznym, ideologicznym i ekonomicznym. Socjalizm czyniąc lepszym życie człowieka, szlachetniejszymi stosunki między ludźmi, równocześnie oznacza zwycięstwo idei braterstwa między narodami. Ludzkość znajduje się obecnie w zwrotnym momencie swych dziejów. Odkrycia nauki oddały do dyspozycji ludzkości siły przyrody przerastające wielokrotnie to, o czym marzyły poprzednie pokolenia. Warunki wykorzystania tych zdobyczy nauki dla dobra społeczeństw ludzkich stwarza tylko socjalizm. Siły imperializmu pragnęłyby zwrócić je przeciwko człowiekowi i na jego zgubę. Dlatego socjalizm jest nadzieją ludzkości, nadzieją i gwarancją pokoju i postępu. Sprawa pokoju, uchronienie ludzkości przed katastrofą atomową, jest dzisiaj głównym problemem międzynarodowym i przedmiotem troski setek milionów ludzi na świecie. Protest przeciwko polityce wyścigu zbrojeń jest dzisiaj bardziej niż kiedykolwiek głęboki i ogólnoludzki.

Naród polski ma szczególne powody do zaniepokojenia i zdecydowanego sprzeciwu, ponieważ te same siły, które są motorem polityki wyścigu zbrojeń i dążą do przekształcenia Europy w skład broni jądrowej — udzielają pomocy w zbrojeniu w broń atomową Niemieckiej Republiki Federalnej — tego właśnie kraju w Europie, który rości pretensje do terytoriów innych państw.

## Na procesie Ericha Kocha

(KORRESPONDENCJA WŁASNA Z WARSZAWY)

Przewodniczący Sądu: — Czy znany jest oskarżonemu rozkaz (Eriass) Hitlera z dnia 19 sierpnia 1941 roku w sprawie ust. nowiny zarządu cywilnego w okręgu białostockim z imiennym wymienieniem Ericha Kocha jako szefa tego zarządu, w którym nakazuje się, że wszelkie polecenia dotyczące sposobu zarządzania okręgiem będzie otrzymywał od fuhrera i udziela mu się uprawnieniami do samodzielnego ustanowienia praw w okręgu białostockim?

Oskarżony Koch: — Rozkaz taki mógł istnieć. Tak więc najwyższy przewodnicząca Trzeciej Rzeszy — Hitler, w „erlasiu“, który był uważany za prawomocny akt nieograniczonej władzy fuhrera, przekazuje suwerenne panowanie na Białostocznym człowiekowi, który jeszcze w 1932 r. oświadczył: „Uprzejmość do ostatniego szczytu drabiny, a wieszczę i tak będziemy“ Koch w pełni wykorzystał swoje jedynowładztwo na powierzonym mu przez fuhrera terenie. Stanowił prawa, które były zaprzeczeniem wszelkiego prawa.

Za ukrywanie Żydów — śmierć. Za uchylene się od dostarczenia kontyngentu — śmierć. Za ucieczkę z robot w Prusach — śmierć. Za przemycenie ze wsi do miasta słoniny — śmierć. Ideologia Kocha była ideologią hitlerizmu. A to oznaczało gwałt i mord. Wyznawcy takiej ideologii nie mogli stanowić innych praw, bo każde inne prawo byłoby zaprzeczeniem ideologii, która zrodziła „kochowską maksymę“, powtarzaną stale przez jej twórcę podwładnym mu urzędnikom: „Lepiej powieścić stu ludzi za dużo niż o jednego człowieka za mało“.

które określone zostało przez świat mianem ludobójstwa. Tacy ludzie nie uciekali przed prawdziwym prawem, które karze tylko za wspomniane przestępstwa. Kiedy Kocha znalazł pod przybranym nazwiskiem majora Rolfa Bergera „wiodącego „pończuchy“ robotnika rolnego pod Lubeką,

## „... a wieszczę i tak będa“

znaleziono przy nim ampulki z trucizną. Takie same jakże miał Goering i Himmler. On jednak ich nie zajął. Trzymał się uparcie „prawa do życia“, którego odmówił z wyzynn swojej władzy milionom niewinnych ludzi. Oficerem angielskim, który go pojmał miał oświadczyć: „Ja nigdy nikogo nie zabitem“.

wszystkim odpowiada i ponosi odpowiedzialność za wszystkie zbrodnie z tego tytułu, że jako członek najwyższego kierownictwa partii hitlerowskiej brał udział w zbrodniczym spisku przeciwko ludzkości, jako nadprezydent i gauleiter Prus Wschodnich, jako szef zarządu cywilnego okręgu Białostok — kształtował on wszystkie dziejziny życia w duchu zbrodniczej ideologii, której hasłem programowym było: wytepienie wszystkich narodów, stojących na drodze do pełnego panowania „Herrenvolku“. Przez cały okres swego „panowania“ program realizował hitlerowski program zniszczenia. Te makabryczne obrazy, które opisują przed Sądem świadkowie oskarżenia, to właśnie rzeczowa ilustracja — jak to stwierdził w swoim oświadczeniu, prokurator — wyniku zbrodniczej działalności Kocha, który na wszystkie stawiane mu konkretne zarzuty odpowiada jednym słowem: „nie“, albo „to nie ja“.

Dopiero w sądzie polskim Koch ma możliwość zrozumienia, że istnieje prawo, prawo humanitarne, które obowiązuje u każdego człowieka i w obojętnej nawet w stosunku do tak potwornego zbrodniarza jak on, że istnieje prawo, które nawet tak potwornemu zbrodniarzowi jak on — pozwala się bronić i uwzględnić jego życzenia jako strony w przewodzie sądowym.

Czy Koch to rozumie? Chyba tak, skoro gardząc dotąd prawem, będąc ponad nim, dziś w strachu o swoje życie, które nie chciał skrócić trucizną pod Lubeką, powołuje się stale na obowiązujące u nas normy prawne. Zapewne jest to przebiegła gra. Ale ta gra jest — wbrew intencjom Kocha — świadectwem zwycięstwa prawa nad bezprawiem.

4. TRONSKI

## Specjaliści i naukowcy o wyłecznych rozwoju PRL w latach 1959-1965

(Ciąg dalszy ze str. 1)

Oczywiście, odkrycia i związane z nimi perspektywy — to tylko jedna strona problemu. Aby eksploatować wielkie złoża gazu ziemnego i ropy, a jednocześnie prowadzić dalsze poszukiwania, trzeba dysponować rozwiniętą bazą techniczną i wysokowykwalifikowanymi kadrami. Tymczasem jednak baza techniczna przedsiębiorstw geologiczno-wiertniczych i eksploatacyjnych jest ciągle jeszcze niewystarczająca. Odczuwamy również niedostatek specjalistów. Nasuwa się w tej sytuacji wniosek, iż musimy jak najszybciej rozpocząć produkcję szerokiego asortymentu sprzętu wiertniczego i eksploatacyjnego oraz wyszkolić liczną kadre fachowców.

Posiadamy wprawdzie wyspecjalizowany w produkcji urządzeń wiertniczych wielki zakład mechaniczny — Fabrykę Maszyn i Sprzętu Wiertniczego w Gliniku Mariampolskim, ale w okresie dotych-

czasowego zastoju przemysłu naftowego fabryka, z braku zamówień, w ok. 70 proc. musiała produkować na potrzeby innych gałęzi. Trzeba, moim zdaniem, jak najszybciej opracować dokumentację i oddać do produkcji, a w niektórych wypadkach zakupić licencję za granicą — szereg potrzebnych urządzeń wiertniczych zwłaszcza średnich, do głębokości 1500 metrów. Powstaje też — rzecz jasna — konieczność nawiązania ścisłej kooperacji między wieloma zakładami przemysłu ciężkiego a przedsiębiorstwami przemysłu naftowego.

Jednym z warunków powodzenia w realizacji naszych zadań jest wykorzystanie w większym stopniu — niż dotychczas — pomocy naukowców, zwłaszcza chemików. Jak wiadomo, odkryte złoża zawierają poważne ilości siarkowodoru, który powoduje szybką korozję urządzeń. Ponieważ już w przyszłym roku mamy dostarczyć gospodarce naro-

dowej ok. 100 mln metrów sześć. gazu z zagłębia lubaczowskiego i swarowskiego, opracowanie metody odsiarkowywania gazu uważam za bardzo pilne zadanie.

Szkolenie specjalistów do eksploatacji gazu ziemnego już rozpoczęliśmy. Będziemy chcieli umożliwić zdobycie zawodu w przemyśle naftowym również mieszkańcom terenów, na których dokonaliśmy ostatnio odkryć.

## Zagadkowa choroba szerzy się w Niemczech zachodnich

BONN (PAP). Jak podaje Agencja DPA, w poniedziałek i wtorek całe Niemcy zachodnie objęła zagadkowa „choroba pęcherzykowa“. Poniższa choroba, która ma „obowiązkowo“ zglaszania wypadków zachorowań, nie sposób ustalić dokładnej liczby chorych. Najczęściej występuje ona u młodych ludzi, w wieku od 14 do 30 lat. „Choroba pęcherzykowa“ przypomina trochę różę, albo odrę. Występuje w formie rozrzuconych punktów, albo plam na ciele. Choroba normalnie nie trwa dłużej, niż 3 dni, jej przebieg jest łagodny. Towarzyszy jej swędzenie skóry.

Choroba ta wybuchła w powiecie Osnabrueck w dolnej Saksonii, gdzie pod koniec ub. tygodnia zapadło na nią około 800 osób. W Bonn w ciągu jednego dnia dotkniętych zostało nieznana choroba 300 osób. Wystąpiła ona najpierw wśród pracowników miejskich zakładów komunikacyjnych.

W zakładach przemysłowych w Kolonii zachorowało błyskawicznie 200 robotników. Zauważyli oni podczas przerwy śniadaniowej wysypkę, która w ciągu kilku minut pokryła całe ciało. W Bonn i w innych miastach wstrzymano szczepienia przeciwko ospie, ponieważ dzieci, a zwłaszcza dziewczynki są szczególnie podatne na „chorobę pęcherzykową“.

## Katastrofa amerykańskiego bombowca odrzutowego z ładunkiem nuklearnym na pokładzie

NOWY JORK (PAP). Bombowiec odrzutowy amerykańskiego lotnictwa strategicznego „B-47 MEADIUM“, na którego pokładzie znajdował się ładunek nuklearny, uległ wczoraj katastrofie w pobliżu Abilene (stan Texas). Samolot rozbił się i spłonął. Pilot poniósł śmierć, zaś 3 pozostałych członków załogi bombowca uratowało się przy pomocy spadochronów.

Władze amerykańskiego lotnictwa strategicznego podały do wiadomości, że bombowiec odrzutowy posiadał na swym pokładzie ładunek nuklearny, lecz w czasie

katastrofy ładunek ten nie wybuchł.

Na miejsce katastrofy wysłano specjalne oddziały wojskowe, które podjęły szereg kroków w związku z obawami, iż teren katastrofy może być skażony radioaktywnością. Miejsce katastrofy w promieniu 450 m zostało otoczone wojskiem, a specjalne oddziały przystąpiły do szczegółowych badań.

Jak wiadomo, w ciągu ostatnich miesięcy nastąpiło w Stanach Zjednoczonych kilka katastrof samolotów wiozących bomby atomowe i wodorowe.

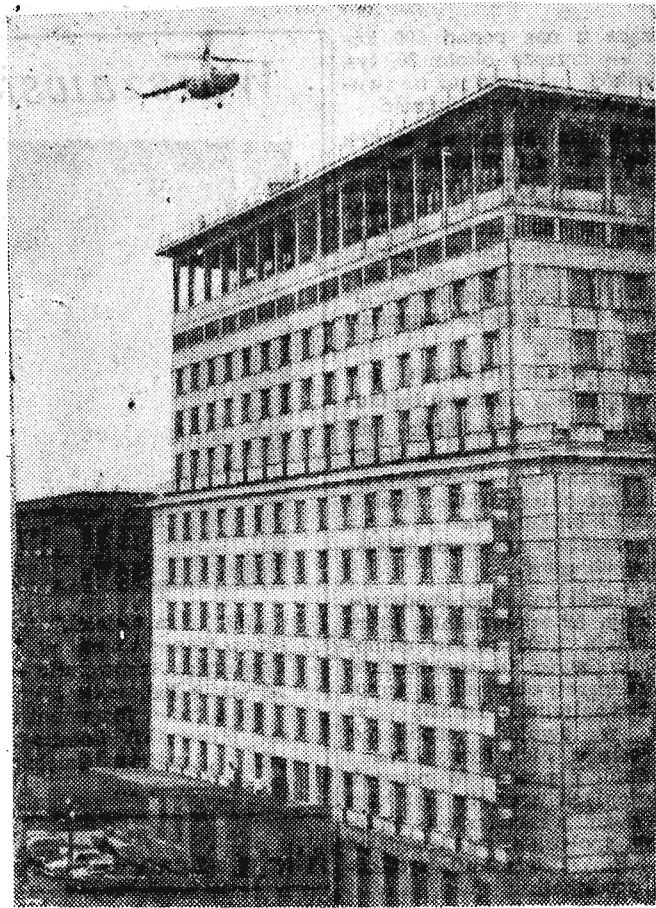
# Przygotowania do Kongresu Pedagogicznego

- PRACUJE 9 SEKCJI
- NA WARSZTACIE POLITECHNICZACJA I USTROJ SZKOLNY
- SZKOŁA I NAUCZYCIEL A ŚRODOWISKO

(AR) W związku z wyznaczonym na przyszły rok Kongresem Pedagogicznym trwają intensywne prace przygotowawcze w 9 sekcjach problemowych utworzonych przy Zarządzie Głównym ZNP.

Najważniejsze zadanie ma do spełnienia sekcja ustroju szkolnego, która musi sprecyzować swój stosunek do przysiężnego modelu szkoły. Sprawy ustrojowe poddane zostaną pod dyskusję szerokich rzesz nauczycieli. Omówione zostają kolejne problemy ustroju szkolnego Związku Radzieckiego, Anglii, Francji, Stanów Zjednoczonych, krajów skandynawskich, NRF i NRD.

Intensywnie pracuje również sekcja programów i metod nauczania. W centrum zainteresowania tej właśnie sekcji leży zreformowanie programów szkolnych w kierunku większej politeczniczacji szkoły. Ponadto sekcja ta, podzielona na podsekcje przedmiotowe, ma ustosunkować się do programów opracowanych dotychczas przez Ministerstwo Oświaty. W planach sekcji programowej leży także przeprowadzenie badań nad przygotowaniem nauczycieli do zawodu. W tym celu rozpisana zostanie specjalna anketa.



Dnia 4 listopada br. odbyła się w Warszawie na dachu Grand Hotelu przy ulicy Kruczej, próba lądowania śmigłowca. Zgodnie z planami dyrekcji hotelu, od połowy przyszłego roku zakupiony przez „Orbis” śmigłowiec będzie przewoził gości hotelowych z lotniska na Kruczą. Na zdjęciu: Śmigłowiec podchodzi do lądowania na dachu hotelu. CAF Fot. — Uchymiak

## Wkrótce projekt uchwały rządu o powołaniu Rady Gospodarczej Miast

Projekt utworzenia Rady Gospodarczej Miast wydaje się już bliski realizacji. Zasady działania tej organizacji zostały ostatnio przedyskutowane i zaakceptowane przez wojewódzką radę narodową.

Radę narodową oraz zainteresowane resorty. Obecnie opracowywany jest projekt uchwały Rady Ministrów w tej sprawie.

Rada Gospodarcza Miast, w skład której wchodziłyby przedstawiciele wszystkich miast w kraju, stałaby się terenem współpracy i wymiany doświadczeń z dziedziny gospodarki miejskiej. Do zadań rady należałoby także wytyczenie i opiniowanie podstawowych kierunków rozwoju gospodarki miejskiej w skali całego kraju, jak również inicjowanie badań naukowych nad zagadnieniami gospodarki miejskiej. W związku z tym, w skład rady wchodziłoby także naukowców.

Poza tym rada organizowałaby i koordynowałaby współpracę różnych miast z zagranicą. Proponuje się, aby Rada Gospodarcza Miast wydawała własne czasopismo.

### Z uchwały Plenum KW PZPR w Rzeszowie

# O zadaniach wojewódzkiej organizacji partyjnej w kampanii przedzjazdowej

W zadaniach przedzjazdowych na czoło wysuwamy konieczność dalszego wzmocnienia samej partii, rozszerzenia jej form politycznej działalności wśród szerokich mas bezpartyjnych. Serdeczna więc z ludźmi pracy, reagowanie na ich troski i zamierzenia, przy równoczesnym kształtowaniu świadomości, przyciąganiu do budownictwa socjalizmu — pozwoli naszej partii jeszcze bardziej umocnić kierowniczą rolę, przystąpić na III Zjazd z poważnym dorobkiem.

### DO ZADAŃ POLITYCZNO-ORGANIZACYJNYCH NALEŻĄ:

1 Do udziału w dyskusji przedzjazdowej włączyć całą partię.

W związku z tym wszystkie instancje i organizacje partyjne powinny opracować niezwłocznie własny plan działania, uwzględniający realne możliwości i zamierzenia. W planie tym obok spraw o charakterze wewnątrzpartyjnym, służącym umocnieniu partii, winny znaleźć się sprawy dotyczące aktywizacji gospodarczej, czynów społecznych, ruchu współzawodnictwa i zobowiązań przedzjazdowych. W tej dziedzinie zobowiązuje się każdego członka partii do osobistego udziału w tej wielkiej kampanii i pomocy w organizowaniu skutecznych metod kontroli podjętych zamierzeń.

2 Dorobek dyskusji i czynów przedzjazdowych będzie własnością nie tylko partii, ale całego społeczeństwa.

3 Dłatego, zadaniem wszystkich instancji partyjnych, jest włączenie w nurt ogólnonarodowej dyskusji wszystkich środowisk społecznych, młodzieży, kobiet, członków związków zawodowych, rad robotniczych, NOT, rad narodowych i innych. Organizacje te i środowiska grupują wielu ofiarnych działaczy bezpartyjnych — winny również dla siebie nakreślić zadania i swoim wkładem wesprzeć program rozwoju Polski wysunięty przez PZPR.

4 Wzrost liczebny szeregów partyjnych zarówno w zakładach pracy, a szczególnie na wsi jest jednym z głównych zadań — służącym umocnieniu partii.

5 W toku weryfikacji z partii w naszym województwie odeszło blisko 8 tysięcy osób. Znikomy jak dotychczas przyrost — jest sygnałem, że sprawa

wzrostu partii wymaga lepszego organizacyjnego zabezpieczenia, skierowania w tym celu — głównie na wsi — doświadczonego aktywu, który drogą rozmów, dyskusji, drogą wyjaśniania polityki partii stworzy klimat sprzyjający wstępowaniu uczciwych ludzi pracy w szeregi partyjne.

4 Właściwe kierowanie tym kierunkiem prac przedzjazdowych wymaga rozwinięcia pracy ideologicznej oraz dużego rozmachu propagandowego.

Komitet Wojewódzki udzieli instancjom powiatowym i większym organizacjom partyjnym pomocy poprzez kierowanie w teren czołowego aktywu partyjnego. Wydział Propagandy i Wojewódzki Ośrodek Propagandy Partyjnej przygotuje kadre lektorów i wykładowców, zorganizuje szereg odczytów, narad i spotkań z kierowniczym aktywem wojewódzkim.

Prasa i radio systematycznie prowadzić będą popularyzację tez zjazdowych oraz propagandę konkretnych zobowiązań podejmowanych przez załogi fabryczne, inteligencję twórczą i mieszkańców wsi.

5 Tematyka XII Plenum winna należeć pełne odzwierciedlenie w zajęciach szkolenia partyjnego i stać się tematem zebrań organizacji partyjnych. Nasyconie całością pracy partyjnej głęboką treścią polityczną, teoretyczną uzasadnienie programowych założeń polityki partii, winno służyć kształtowaniu socjalistycznej świadomości i mobilizacji twórczej inicjatywy społecznej.

6 Rozwijanie czynu zjazdowego, wyszukiwanie rezerw i pełna realizacja uchwał XI Plenum, to podstawowy kierunek w pracy każdej organizacji partyjnej.

Rzeszowska organizacja partyjna wita Zjazd Partii czynem produkcyjnym — oto hasło każdej organizacji i każdego członka partii. Czyn produkcyjny, współzawodnictwo pracy pozbawione efekciarstwa i formalizmu, winny zmierzać do uruchomienia ogromnych, potencjalnych rezerw technicznych i niewykorzystanych sił ludzkich, jakie kryją się we wszystkich gałęziach gospodarki narodowej.

Rozwijający się obecnie czyn przedzjazdowy zasługuje na pełne poparcie i upowszechnienie. Komitet Wojewódzki uważa, że słusznym jest inicjowanie form współzawod-

nicstwa zespołowego między zakładami, wydziałami, brygadami poszczególnymi gromadami czy wsiami.

Przez cały kraj idzie hasło wybudowania 1.000 szkół dla uczczenia rocznicy Tysiąclecia powstania Państwa Polskiego. Na czele tej pięknej inicjatywy, winny stanąć organizacje partyjne, w mobilizowaniu ofiarnej ludności, w świadczeniach na rzecz wznoszonych pomników — szkół, nie może braknąć członków partii. Organizacje fabryczne winny spowodować objęcie patronatu przez załogi większych zakładów nad budową szkół, świadcząc na ten cel pomoc materialną i fachową.

6 Aby wykonać nakreślone zadania potrzebna jest silna partia. Codzienna praca kształtująca powinna i umacniać kierowniczą rolę partii. Podniesienie roli komitetów powiatowych, organizacji partyjnych odbywać się musi nie drogą zastępowania kierow-

(Ciąg dalszy na str. 4)

## Konserwy rybne



Zakłady Rybne w Chojnicach przygotowują ponad 50 gatunków konserw rybnych na rynek krajowy i na eksport. Na zdjęciu: Kontrolę techniczną gotowych konserw rybnych w laboratorium zakładowym przeprowadza mgr Maria Kasyna. CAF. Fot. — GIII



Na skraju w Puszczy Sandomierskiej

Tomasz Dąbala był synem matorolnego chłopca, ciesiń wiejskiego. Urodził się 29 grudnia 1890 r. w jednym z najbardziej wędrownych powiatów tarnobrzeskim, we wsi Sobów.

Już w latach młodzieńczych przejawiał aktywność społeczną, organizując w rodzinnej wsi i powiecie instytucje oświatowe, kulturalne i ekonomiczne, czytelnie i biblioteki ludowe, kasy oszczędności i kooperatywy wytwórcze. Poza tym był inicjatorem budowy Domu Ludowego i średniej szkoły rolniczej w Tarnobrzegu.

W jeszcze przed I wojną światową zdobył sobie popularność nie tylko w rodzinnej wsi, lecz i w całej okolicy.

Po powrocie z armii austriackiej na wieść o Rewolucji Październikowej zabrał się energicznie do organizowania ruchu chłopskiego. Stał się wkrótce przywódcą bledoty wiejskiej. Organizuje drogą powszechnych wyborów radę powiatową i rady gminne.

6 listopada 1918 roku został zwolniony wiec chłopów w Tarnobrzegu, na który przybyło około 30 tys. ludzi. Wiec ten odbywał się pod rewolucyjnymi hasłami.

Zgromadzeni uznali jako swą władzę — chłopskie radę powiatową i gminne. W skład rad powiatowych weszli obrońcy ujarzmionych i wyzyskiwanych, radykalni miejscowi działacze, między innymi Tomasz Dąbala. Wojciech Wiącek, Wincenty Buczek, Jaroszewski, ks. Okoń, Gasiorowski, Tomasz Kubicki i inni.

okrutna pacyfikacja, w której wzięły udział oddziały wojskowe w sile 3 tys. żołnierzy. Dochodziło do formalnych bitew między wojskiem i chłopami. Ekspedycje karne podpałył wieś, stosowano chłose nie szczenię również kobiety, wprowadzono sady doradne i kary śmierci. Tylko dzięki przypadkowi Dąbala zdołał wyrwać się z rąk oprawców.

Wybory, które odbyły się w końcu stycznia, wykazały, że ruch chłopski w „Republice Tarnobrzeskiej” nie został stłumiony. Pomimo krwawej pacyfikacji 75 tysięcy głosów padło na listę radykalnych chłopów, podczas gdy pozostałe stronnictwa zebrały 15 tys. głosów. Dąbala był jednym z przedstawicieli radykalnych chłopów wybranych do Sejmu Ustawodawczego. Należąc do Klubu PSL-lewicy, rozpoczął swą działalność poselską od zgłoszenia wniosku w sprawie przeprowadzenia reformy rolnej, na podstawie której ziemia obszarowa i bogaczy wiejskich powinna być nadana pracującym na niej matorolnym i bezrolnym chłopom bez żadnego odszkodowania. Według wniosku Dąbala wywłaszczeniu nie podlegały grunty do 30 ha. Wniosek, za którym głosowali tylko posłowie lewicy — został przez Sejm odrzucony.

Następnym wystąpieniem Dąbala, które znalazło wielki oddźwięk w społeczeństwie polskim i za granicą było jego przemówienie w Sejmie 24 lipca 1920 r. przeciwko wojnie z Rosją Sowiecką. Głos ten był wyrazem najgłębszych uczuć mas chłopskich.

Jako poseł, Dąbala był ściśle związany z masami pracującymi, od nich czerpał natchnienie dla swej działalności poselskiej. Sprawozdania z swej działalności składał na licznych wiecach. Starał się docierać na wiece urządzane przez różne stronnictwa polityczne, na których występując, zdobywał so-

### WSPOMNIENIE ŻONY

# O Tomaszu Dąbale

bie autorytet i posłuch zebranych. Tak było na wiecu zorganizowanym przez haderę w kinie „Bajka” w sprawie wyborów do Kasj Chorych. Tak było na wiecu PSS w Teatrze Powszechnym, gdzie organizatorów wiecu nie dopuszczono do wystąpienia, zadając, aby wystąpił Dąbala.

W lecie 1921 r. T. Dąbala zadesztarował się ostatecznie jako komunistę, zgłaszając wraz z posłem lańcuckim, który wystąpił z PPS, Sejmowa Frakcję Komunistyczną. Trybuna Sejmowa była dla Dąbala miejscem nieugiętej walki o polepszenie bytu pracujących miast i wsi, była środkiem mobilizacji mas do walki o wyzwolenie od wyzysku i ucisku.

Dąbala, będąc posłem chłopskim widział, że cele jakie stawiał przed sobą radykalny ruch chłopski mogą być zrealizowane tylko wtedy, gdy walczą o nie będzie razem z klasą robotniczą, która prowadzi rewolucyjną walkę z burżuazją i obszarnikami o całkowite społeczne wyzwolenie wszystkich wyzyskiwanych i uciskanych.

Chłop — komunistę Dąbala symbolizował ten rodzaj się serdecznie związek i sojusz proletariatu miast z chłopami, ten sam związek, który stanowił przyczynę zwycięstwa Rewolucji Rosyjskiej i który w Polsce z przeludnionymi wsiami i wielkimi posiadłościami wsi stał się również podstawą zwycięstwa mas pracujących.

W interesie reakcji było jak najdługo izolować Dąbala od mas robotniczo-chłopskich. Polecono więc policji sprowadzić odpowiednio doniesienie. W rezultacie Tomasz Dąbala został aresztowany i wtrącony do więzienia na Pawiaku w Warszawie, dobrze znanego wszystkim więźniom politycznym. Po 6 miesiącach więzienia prewencyjnego, w ciężkich warunkach, przeciwko którym Dąbala wraz z ogółem swych towarzyszy — więźniów politycznych, dwukrotnie protestował strajkami głodowymi, doręczono mu akt oskarżenia. Oskarżony był o „zbrodnię” należenia do KPPR. Ponadto oskarżono go, że wznosił okrzyki na cześć Lenina i Międzynarodówki oraz o to, że wyzwał do utworzenia ówczesnego rządu i rozprawy Polskiej Republiki Rad. Sąd Okręgowy w Warszawie wydał wyrok skazujący Dąbala na 6 lat ciężkich robót i pozbawienie praw.

Aresztowanie, a następnie osądzenie towarzysza Dąbala wywołało falię oburzenia. Szerokie rzesze społeczeństwa wyrażały energiczny protest przeciwko postępowaniu władz administracyjnych i sądowych. Zebrania, wiece i masówki jakie odbywały się po wsiach i miastach polskich, na których piętnowano areszt i zasądzenie towarzysza Dąbala, narobiły wiele kłopotu ówczesnemu rządowi polskiemu. Pod naporem klasy robotniczej i biednego chłopstwa, a także opinii public-

nej za granicą, rząd polski wyraził zgodę na zwolnienie Tomasza Dąbala, pod warunkiem wyjazdu jego za granicę.

Po przyjeździe do Związku Radzieckiego Dąbala kontynuował przerwana więzienie pracę. Przy stał do organizowania Chłopskiej Międzynarodówki, której najważniejszym celem było utrzymywanie braterskich stosunków z organizacjami robotniczymi całego świata w myśl założeń sojuszu robotników i chłopów. Po powstaniu Międzynarodowej Rady Chłopskiej „Krestinternu”, Dąbala został wybrany zastępcą generalnego sekretarza, a w jej prezydium reprezentował polski radykalny ruch chłopski. Jako znawca i praktyk ruchu chłopskiego, Tomasz Dąbala brał udział w opracowaniu projektu programu agrarnego na II Zjazd KPP i referował ten projekt na Zjeździe. Na tym Zjeździe został wybrany na zastępcę członka KC KPP. Przez cały czas przebywania na emigracji Dąbala brał aktywny udział w pracach KPP.

Jednocześnie poświęcał się studiom naukowym i otrzymał stopień doktora nauk socjalno-ekonomicznych. Napisał też szereg prac naukowo-badawczych, dotyczących rozwoju ekonomicznego niektórych regionów Związku Radzieckiego. Za swe wybitne prace naukowe został wybrany rzeczywistym członkiem Akademii Nauk i powołany na stanowisko wice-prezydenta tej Akademii. Tak w kraju, jak i w Związku Radzieckim zdobył sobie zaślony autorytet. Niewyczerpana energia, z jaką pracował nad realizacją ideałów sojuszu robotniczo-chłopskiego, ideałów, która była drogowskazem w jego pracy i walce przez cały okres jego rewolucyjnej działalności, postawiła Tomasza Dąbala w szeregach wybitnych działaczy rewolucyjnych. MARIA DĄBAL

## Szczur kradł pieniądze

Sklepowa Aniela Chmielecka pracująca w sklepie nr 1 w Grodzisku Dolnym (pow. Leżańsk) od 20 października br. zauważyła, że po każdej nocy brakuje pieniędzy w szufladzie. Mimo dobrego zamknięcia pomieszczenia, pieniądze ginęły bez śladu. Chmielecka powiadziła o tym w domu mężowi i ojcu. Mężczyźni na zmianę w nocy wzięli pod obserwację budynki, w którym mieścił się sklep, by schwycić złodzieja. Jednak i to nie dało żadnego rezultatu. Banknoty przeważnie 500 zł i 100-złotowe w dalszym ciągu znikły z szuflady. Ponieważ Chmielecka pracowała bez mank, więc aby nie posiadano ją w tym czasie o nieuczciwość pożyczka pieniędzy i w ten sposób pokrywała straty. Dopiero w dniu 27. X. 1958 r. sprawa została wyjaśniona. Komisja renowacyjna podczas swej czynności, przetrząsając wszystkie szuflady i szuflady w sklepie natrafila na ślad, znalezione pogryzione banknoty. Po oderwaniu depek w podłodze, odkryto gniazdo szczura-złodzieja, który w nocy kradł się do nieszczelnej szuflady i wynosił z niej najbrzydsze banknoty papierowe.

W. B. P.S. Bądźmy dobrej myśli, że w naszym województwie nie ma więcej tak utalentowanych szczurów o istic ludzkich umiejętnościach. Ładnie byśmy wyglądali, gdyby takie szczury zakradły się np. do Banku Narodowego.

(Ciąg dalszy ze str. 3)

nictwa politycznego — administrowaniem, wyręcaniem organów państwowych, lecz w toku codziennej pracy bezpośrednio z ludźmi w miejscu ich pracy, zamieszkania, w codziennej więzi z masami.

Komitet Powiatowy musi stać się koncepcyjnym ośrodkiem myśli politycznej w powiecie, musi zespalać poczyny gospodarcze, stać się szkołą wychowania komunistów, którzy wysiuchują głosy bezpartyjnych, prawidłowo kierują ich wysiłkiem i walką o realizację zadań stawianych przed partią.

**POWAŻNIEJSZE ZADANIA GOSPODARCZE WOJ. RZESZOWSKIEGO**

Dotychczasowa realizacja uchwał XI Plenum w wielu zakładach wpłynęła na poprawę całokształtu gospodarki, co można ogólnie zilustrować następującymi przykładami:

zmniejszono przerosty w zatrudnieniu o 5 tysięcy osób, w tym 1.650 pracowników umysłowych. W cyfrze tej mieści się również 1.200 rencistów. Przyniosło to poszczególnym zakładom oszczędności w funduszu płac, jak np. w Stalowej Woli około 9 milionów złotych, naftcie 2,5 mln zł, WSK Rzeszów — 5 mln złotych;

przy mniejszym stanie załóg plany produkcyjne są wykonywane, a nawet przekraczane. Np. przemysł naftowy dał w tym roku dodatkowo 3.525 ton ropy, przemysł termowy dał produkcję o wartości 12 mln złotych, przy zmniejszonym o około 200 osób zatrudnieniu;

w wielu zakładach takich jak WSK Dębica, Zakłady Chemiczne, w rafineriach, w Stalowej Woli, wydajność pracy wzrosła średnio o 5 proc. przy znacznym spadku absencji.

Podane tylko niektóre przykłady mówią, że w naszym województwie posiadamy dobre na ogół załogi robotnicze, które przy umiejętnym kierownictwie zdolne są do dużych wysiłków. Nie oznacza to, że nie ma u nas braków, jak np. w budownictwie, gdzie na skutek braku rąk do pracy i płynności załóg kilkanaście milionów złotych nie będzie mogło być w tym roku wykorzystanych.

**GLÓWNE ZAŁOŻENIA ROZWOJU PRZEMYSŁU NASZEGO WOJEWÓDZTWA W LATACH 1959—1960 I 1961—1963**

Według posiadanych dotychczas wskaźników suma nakładów inwestycyjnych w naszym województwie zarówno z budżetu centralnego, jak i też terenowego — poważnie wzrosła w stosunku do lat poprzednich i tak nakłady inwestycyjne wyniosą:

w latach 1959-60 4 mld 663 mln 800 tys. zł, a w latach 1961-65 12 mld 500 mln zł.

W tych sumach nie mieszczą się inwestycje związane z przemysłowym wykorzystaniem siarki, gazu ziemnego, dość znaczne sumy na zagospodarowanie Bieszczad i ewentualnie inne propozycje, które nam zwiększą nakłady o poważne miliony złotych.

**JAK BĘDZIE SIĘ KSZTAŁTOWAĆ GLÓWNY KIERUNEK ROZWOJU PRZEMYSŁU NASZEGO WOJEWÓDZTWA?**

Podstawą będzie w dalszym ciągu przemysł metalowy ze Stalową Wolą na czele, do tego dojdą nowo-wybudowane zakłady metalowe w Jarosławiu.

Następnie rozwój przemysłu chemicznego w oparciu o odkryte złoża siarki i gazu ziemnego oraz prace poszukiwawcze ropy.

Przemysł różny — głównie drzewny, rolno-spożywczy i produkcji materiałów budowlanych.

Dalszy rozwój budownictwa, szczególnie mieszkaniowego zarówno w pionie państwowym, spółdzielczym i prywatnym.

Przemysł terenowy w roku 1960 ma osiągnąć 4-krotny wzrost produkcji mate-

**riałów budowlanych w stosunku do 1958 roku.**

W ślad za tym przeznacza się znaczne nakłady inwestycyjne na urządzenia socjalne i komunalne. Można wymienić takie, jak: budowę wodociągów i kanalizacji w Tarnobrzegu, Brzozowie, Ropczycach, Nisku, Przeworsku itp. Budowę nowoczesnych szpitali w Dębicy, Jasle, Ropczycach, Tarnobrzegu i w Rzeszowie.

Naczelnym zadaniem i troską władz partyjnych i państwowych musi być zachowanie nakreślonych terminów związanych z poszczególnymi fazami produkcyjnymi przy budowie kombinatu siarkowego w Tarnobrzegu. Potrze-

wania przemysłowej eksploatacji gazu ziemnego połączonej z lokalizacją odpowiednich zakładów, jak też i rozbudowę zaplecza technicznego przemysłu naftowego głównie zaś — zakładów w Gliniku Mariampolskim.

**GLÓWNE KIERUNKI POLITYKI ROLNEJ ZAWARTE W TEZACH SPROWADZAJĄ SIĘ ZASADNICZO DO TRZECH SPRAW:**

Dalsze rozwijanie produkcji rolnej w oparciu o zaplecze szerokiej techniki i wyższej kultury rolnej.

Rozwijanie kursu na budowę socjalizmu na wsi, głów-

licząca u nas ponad 800 kółek — zrzesza około 30 tys. rolników i posiada już z swoim koncie szereg osiągnięć.

Z drugiej strony na skutek jeszcze słabego udziału członków naszej partii w pracach tej organizacji udaje się przenikać w ich szeregi elementom spekulankim czy obcym klasowo, które zbiorowo wysięk chłopów próbują dyskontować dla własnego bogacenia się.

**ZADANIE: Większa pomoc ze strony instancji i władz państwowych dla kółek rolniczych. Każdy członek partii na wsi stać się winien aktywnym członkiem kółka. Każda większa organizacja partyjna wykorzystuje społeczną inicjatywę chłopów.**

W naszym województwie pracują 82 spółdzielnie, które zrzeszają 1.009 rodzin chłopskich. Są to te spółdzielnie, które przetrwały okres naporu zewnętrznego. Dzisiaj okrzepły w swojej gospodarce, wzrosła w nich dyscyplina i wydajność pracy. W naszych założeniach przyjęty jest kurs na duże gospodarstwa, oparte na społecznej własności, na społecznym władaniu środkami produkcji.

**Wymogi naszej gospodarki, jutro wsi polskiej, interes samych chłopów, wskazują na konieczność uspołdzielczenia wsi, dlatego budowa spółdzielczości produkcyjnej staje się głównym programowym zadaniem całej partii na wsi. Nie wolno dążyć do budowy spółdzielni produkcyjnych przy użyciu metod administracyjnego nacisku, ale nie można się godzić z atmosferą biernego wyczekiwania na proces dojrzewania wsi do socjalizmu.**

Niemalą rolę w oddziaływaniu na wieś i rozwój rolnictwa posiadają PGR, które są prawie że głównym producentem materiału siewnego dla gospodarki chłopskiej.

Przeprowadzany proces rentowności PGR (oczywiście nie za wszelką cenę), jest zjawiskiem wysoce korzystnym dla naszej gospodarki narodowej. PGR dążą do ograniczenia do minimum strat na przyszły rok gospodarczy, jest to słuszne, ale z drugiej strony, jeśli PGR nie osiągną średniej produkcji zbóż w granicach 16 q z ha — to nie może być mowy o rentowności, przy rozbudowanym jeszcze aparacie administracyjnym, stosunkowo niskiej wydajności i małym inwentarzu. W tym tkwi klucz do poprawy sytuacji w PGR.

Uchwały XII Plenum powinny stać się własnością i programem codziennej roboty partyjnej całej organizacji rezerwowej, której aktywność zachartowaną w niejednej walce, popierając politykę Komitetu Centralnego, wniesie w związku z III Zjazdem Partii swój wkład w dalsze budownictwo socjalizmu.

**O zadaniach wojewódzkiej organizacji partyjnej w kampanii przedzjazdowej**

ona tu będzie duża mobilizacja w kompleksowym rozwiązaniu takich problemów jak budownictwo mieszkaniowe, komunalne, socjalne, komunikacyjne, zaopatrzenie i wiele innych spraw.

Niemniejsze zadania czeka cały pion budownictwa w tym rejonie. Sprawa siarki, jej rola w przemyśle chemicznym urosła dziś do rangi krajowej, stąd też pomoc resortów musi być wyłącznie na tej płaszczyźnie rozpatrywana.

**Obok siarki — głównej inwestycji — projektuje się budowę wielu nowych zakładów jak np. budowę elektrowni wodnej w Myczkowie, kombinatu drzewnego w Uhercach i w Rzepedzi, Krochmalni i Cegielni Sylikatów w Leżajsku, Huty Szkła w Kolbuszowej, Fabryki Celulozy nad Sanem, Przetwórnicy Owocowej w Rzeszowie, Jasle, Przeworsku i w Przemyslu, Fabryki Lin w Jarosławiu.**

W roku 1959 główną uwagę inwestycyjną koncentrować będziemy na: Kopalni Siarki, Hucie Szkła Polanka, Zakładzie Mięsnym Rzeszów, Gumie w Dębicy, Elektrowni Myczkowie, WSK Mielcu. Fabryce Pustków i Lin w Jarosławiu.

Następne zagadnienie stanowi sprawa rozwoju przemysłu naftowego i eksploatacji gazu ziemnego. Wzrost zapotrzebowania na ropę pokrywany jest importem. Ten stan rzeczy wymaga zmiany tym bardziej, że odkrycie nowych złóż ropy i gazu w 1958 r. wskazuje, że ziemia rzeszowska kryje w sobie złoża ropo-onośne.

W związku z tym czynić będziemy wysiłki w latach 1960-65 nad zwiększeniem poszukiwań ropy i gazu jak i też w kierunku zagospodarowania odkrytych złóż. W związku z tym uważa się za konieczne:

- a) zwiększenie grup geofizycznych,
- b) wyposażenie tych grup w odpowiedni sprzęt,
- c) zwiększenie planu wierceń 1961-65 do 1 mln mb, koncentrując je głównie w rejonie Przedgórze i Karpat.

Równocześnie z tym wy-suwana się konieczność opraco-

nie poprzez rozwijanie spółdzielczości produkcyjnej i podniesienie na wyższy poziom gospodarki w PGR.

Rozszerzanie sieci zaopatrzenia przetwórstwa płodów rolnych i zagospodarowanie terenów bieszczadzskich.

Zakładany wzrost produkcji rolnej w latach 1959-65 — średnio o 30 proc. wymagał będzie zwiększenia nakładów inwestycyjnych na rolnictwo.

Dla naszego województwa w latach 1959-65 przewiduje się zainwestowanie w rolnictwo łącznie 2 mld 200 mln złotych.

Środki te przewidziane są na meliorację, elektryfikację wsi, mechanizację rolnictwa, rozwój produkcji rolnej oraz na budowę zakładów przetwórstwa owocowo-warzywnego i mleczarskiego.

W tych ramach przewiduje się regulację 520 km rzek i potoków, meliorację 27 tys. ha gruntów ornych oraz zagospodarowanie 70 tys. ha łąk i pastwisk.

Przy uwzględnieniu inicjatyw społecznej mieszkańców wsi zamierzamy elektryfikować wieś rzeszowską w 70 proc. W latach tych powstaną na naszym terenie 19 nowych zakładów przetwórczych o łącznej zdolności produkcyjnej 42 tys. ton owoców i 25 tys. ton warzyw.

Spółdzielczość zbytu i zaopatrzenia zorganizuje w tym okresie szerszą sieć wypożyczalni maszyn rolniczych, zajmie się organizowaniem cegielni i betoniarni, budową wielu magazynów.

Zaopatrzenie w nawozy sztuczne wzrośnie prawie dwukrotnie. Oddzielny program obejmuje zagospodarowanie terenu Bieszczad wspólnie z resortem leśnictwa i innymi. Projektuje się na ten cel przeznaczyć kredyty w wysokości ponad 3 miliardy złotych, z czego na leśnictwo i przemysł drzewny przypada 1.028 mln złotych. Dzięki temu pozyska się większe ilości drewna przemysłowego, a na tych terenach stworzone zostaną warunki do osiedlenia się ponad 5.000 rodzin.

Poważną rolę w rozwijaniu produkcji rolnej wśród chłopów mają do spełnienia kółka rolnicze. Organizacja ta,

**Warszawskie premiery**



„Porfirion Osielek” wg K. I. Gałczyńskiego w Teatrze Kameralnym w Warszawie. Reżyseria — Jan Ciecierski. Scenografia — Lech Zahorski. Kostiumy — Michelle Zahorska. Muzyka — Zbigniew Turski.

Na zdjęciu: Fragment sztuki. Od prawej: Soft (Konrad Morawski), komisarz policji (Zdzisław Latoszewski) i „Porfirion Osielek” (Mieczysław Gajda).

CAF — Fot. — Uchymiak

**Akcja szczepień w pełnym toku**

**W dniu 4 bm. największą aktywność wykazało społeczeństwo Sanoka i Radymna**

**W Rzeszowie i Krośnie sytuacja poprawia się**

W dniu 4 bm. w całym województwie we wszystkich wsiach i miastach, przystąpiono po raz pierwszy do wielkiej akcji szczepień przeciwko Heine Medina. Jak wykazują pierwsze nadsyłane meldunki do Wojewódzkiej Stacji Sanitarno-Epidemiologicznej w Rzeszowie, akcja ta przebiega sprawnie i planowo. Społeczeństwo naszego województwa wykazało duże zrozumienie dla tej ważnej i zarazem kosztownej akcji, gdzie na szczególne podkreślenie zasługuje wieś.

W dniu 4 bm. mimo niesprzyjającej pogody, największy odsetek zaszczepiono przeciwko Heine Medina, przypadł na wieś rzeszowska, czego nie można np. powiedzieć o takich miastach jak Krosno (w dniu 4 bm. z ogólnej liczby zarejestrowanych dzieci, zaszczepiono jedynie 18,7 proc.) i Rzeszów gdzie procent szczepień wyniósł zaledwie 15,9 proc.

W Sanoku i Radymnie tymczasem już w pierwszym dniu akcji zaszczepiono około 50 proc. dzieci. W drugim dniu szczepień tj. 5 bm. sytuacja znacznie poprawia się. Np. na terenie Rzeszowa w większych punktach szczepieńnych już w godzinach popołudniowych zaszczepiono około 50 proc. zaplanowanych do szczepienia na ten dzień.

Ostatnią wśród części społeczeństwa panują nadal nastroje panikarskie. Jakoby szczepienia przeciwko Heine Medina, stanowiły jakieś groźne niebezpieczeństwo dla zdrowia dziecka. Istnieją także pogłoski, że po szczepieniu, dziecko dostaje rzekomych drgawek działających niszcząco na jego organizm. „Przyrzuczenia” te są całkowicie nieuzasadnione. Jeżeli bowiem szczepienie dokonywane jest prawidłowo po uwzględnieniu wszystkich przeciwskazań lekarskich, można być pewnym, że żadnych powikłań poszczepiennych nie będzie.

Do szczepienia należy przyzwyczaić tylko dzieci zdrowe. Szczepienie odbywa się podskórnie, co zapewnia wprowadzenie odpow-

iedziennej ilości szczepionki do organizmu. Wszystkie dzieci w grupie od 0-5 lat szczepi się szczepionką amerykańską, która (po czynionym już szeregu doświadczeń i uzyskano miliony skutecznych wyników) posiada wysoką zdolność uodporniającą organizm przed zachorowaniem na tę złą chorobę.

W Sanoku i Radymnie tymczasem już w pierwszym dniu akcji zaszczepiono około 50 proc. dzieci. W drugim dniu szczepień tj. 5 bm. sytuacja znacznie poprawia się. Np. na terenie Rzeszowa w większych punktach szczepieńnych już w godzinach popołudniowych zaszczepiono około 50 proc. zaplanowanych do szczepienia na ten dzień.

Z funduszy państwowych budowane są obecnie dwie szkoły w Hucisku i Woli Zgłobieńskiej.

**KLISZE DUKARSKIE Z MASY PLASTYCZNEJ**



Miesięcznik belgijski „Industrie Chimique Béige” donosi, że przedstawiciel fabryki Du Pont de Nemours zamierzał na zebraniu przemyślowców-poligrafów klisze drukarskie z materiału plastycznego. Klisze te produkowane są w dwóch typach — dla maszyn płaskich i rotacyjnych. Wykonanie pojedynczej kliszy z negatywu fotograficznego trwa 15 minut. Klisza ta wykonana jest ze specjalnej masy plastycznej, wrażliwej na działanie światła.

**ELEKTRYCZNY MODEL SERCA**

Inżynierowie radzieccy skonstruowali aparat, który jest jakby elektrycznym modelem serca. Pozwala on szybko ustalić charakter zakłóceń w pracy tego najważniejszego organu ciała ludzkiego. Impulsy bioelektrycznych prądów serca, przy pomocy lamp elektronowych są przetwarzane na różne krzywe, zarysowywane się na ekranie telewizyjnym. Krzywe te informują o zmianach w działaniu serca. Zjawiające się na ekranie linie można sfotografować specjalnym aparatem. Aparatura tego rodzaju pozwala na niezwykle dokładną diagnozę. Może być również używana podczas operacji. Wówczas chirurg, patrząc na ekran aparatu, może stale otrzymywać wiadomości o stanie serca chorego. Aparatura ta została już zastosowana w radiologicznych klinikach i szpitalach.

**SZTUCZNA KREW**

W Instytucie Hematologii w Moskwie wyprodukowano po-



W dniach od 3 do 22 listopada br. Komitet do Spraw Urbanistyki i Architektury zorganizował w Warszawie w salach Pałacu Kultury i Nauki „II krajowy pokaz planów ogólnych miast”.

Na zdjęciu: Fragment planu.

CAF — fot. Czarnogórski

# Nowe gatunki kosmetyków i mydeł produkuje WFMiK „URODA”

Warszawska Fabryka Mydła i Kosmetyków „URODA” rozpoczęła ostatnio produkcję 5 nowych gatunków perfum, dając im nazwy znanych oper, jak np. „AIDA” czy „TOSCA”. Wszystkie niemal perfumy, produkowane w tych zakładach, otrzymały estetyczne buteleczki z polistyrenu. Zakłady przystąpiły też do wytwarzania nowych gatunków kremu i mydeł do golenia. Nowością jest również rozpoczęcie produkcji mydeł o tym samym zapachu, jaki posiadają wody kwiatowe „URODY”. (PAP)



Szczyty Tatr bieleją już śniegiem. W dolnych partiach górskich tegoroczny, wczesny śnieg już stopniał. Na zdjęciu: Złota Turnia z drogi na Waksmundzką. CAF — fot. Olszewski

# Odrzutowcem nad Oceanem Atlantyckim

- BOSTON — PARYŻ W 6 GODZIN I 3 MINUTY
- BOEING 707 — ODMIANA WIELKIEGO POWIETRZNEGO „TANKOWCA”
- 15 SAMOLOTÓW — 1 MILION PASAŻERÓW ROCZNIE

Jak podawała prasa, dnia 1 bm. został ustanowiony nowy rekord szybkości w przelocie nad Atlantykiem. Amerykański samolot odrzutowy Boeing 707 przeleciał trasę Boston — Paryż w czasie 6 godzin i 3 minuty.

Boeing 707, przeznaczony do utrzymywania regularnej łączności lotniczej na trasie Europa — Ameryka, stanowi pasażerską odmianę wielkiego „tankowca” powietrznego KC-135 (przystosowanego do zasilania samolotów w paliwo podczas lotu). Jest on wyposażony w 4 wielkie silniki odrzutowe, pozwalające na rozwinięcie prędkości 900 km/godz.

Boeing 707 posiada kadłub długości 44 metry. Mieści on kabinę przeznaczoną — zależnie od klasy — dla 121 lub 177 pasażerów.

Dzięki znanej prędkości i nośności, Boeing 707 jest bardzo efektywnym środkiem komunikacji transatlantyckiej. Fachowcy oceniają, że zaledwie 15 samolotów tego typu mogłoby pokryć w pełni potrzeby tej komunikacji wyrażające się liczbą 1 miliona pasażerów rocznie.

A. B.

# Nowe zasady dystrybucji materiałów budowlanych dla potrzeb i rynku

● ROZSZERZENIE SPRZEDAŻY DETALICZNEJ ZORGANIZOWANIE SIECI AKWIZYTORÓW

● JESZCZE W R. B. MATERIAŁY BUDOWLANE W 400 SKŁADACH OPALOWYCH

(AR) W związku z poprawą zaopatrzenia rynku w materiały budowlane powstała konieczność zmiany dotychczasowej organizacji sprzedaży materiałów dla indywidualnych odbiorców. Powołana w tej sprawie specjalna komisja pod przewodnictwem wiceministra handlu wewnętrznego, E. Sznajdra, opracowała projekt uchwały KERM określający zmienne zasady organizacji sprzedaży detalicznej tych materiałów budowlanych, które przestają być deficytowe, jak np. papa dachowa, gips, kreda, cement. Obecna sieć sprzedaży tych materiałów zlokalizowana jest tylko w miastach dużych, przede wszystkim wojewódzkich.

Projekt postuluje m. in. wprowadzenie sprzedaży materiałów budowlanych, takich jak cement, wapno, kreda mielona w sklepach

mydlarsko-farbiarskich i artykułów gospodarstwa domowego, a w sklepach branży metalowej i elektrotechnicznej szerszego niż dotąd asortymentu artykułów instalacyjnych, elektrotechnicznych i metalowych.

Wprowadzona zostanie również sprzedaż materiałów budowlanych we wszystkich składach opałowych zarówno hurtowych, jak i detalicznych. Jeszcze w tym roku Okręgowe Przedsiębiorstwa Handlu Opalem uruchomią sprzedaż materiałów budowlanych w około 400 punktach.

Proponowane jest również wprowadzenie akwizycyjnej sprzedaży niektórych materiałów budowlanych, w której praca akwizytorów łączyłaby się także z poradnictwem w zakresie nowych materiałów itp.

W celu stworzenia lepszych bodźców dla handlu przy sprzedaży materiałów budowlanych proponuje się — tam gdzie jest to w tej chwili możliwe — podwyższenie marży handlowej dla niektórych artykułów. Ponadto projekt uchwały zwraca uwagę na konieczność wnikli-

wej niż dotąd kontroli przy zawiadaniu lokalizacji dla nowo powstających zakładów produkujących prefabrykaty. Dotychczasowe doświadczenia wskazują na nadmierne rozwinięta sieć tych zakładów w niektórych regionach kraju oraz niedostateczną w innych, co powoduje m. in. trudności w zbyciu.

# Pierwsza w woj. rzeszowskim ferma zwierząt futerkowych

Z początkiem grudnia otwarta zostanie pierwsza w województwie rzeszowskim państwowa ferma zwierząt futerkowych. Jak na początek będzie się

tu hodować lisy, norki i sprotawione z ZSRR szynszyle. Inwestycję tę zlokalizowano w Borku Brzezińskim k/Dębicy i obecnie wy-

konuje się tu ostatnie prace wykończeniowe. Koszt inwestycji wraz z inwentarzem żywym wynosi ponad 5 mln złotych. (r)

Od kilku dni bawi w Warszawie popularna przed wojną pieśniarka Zofia Terne (na zdjęciu). Obecnie mieszka ona w Londynie, gdzie prowadzi ze swym mężem plastykiem — Stanisławem Mikulą klub „Chez Sophie”.

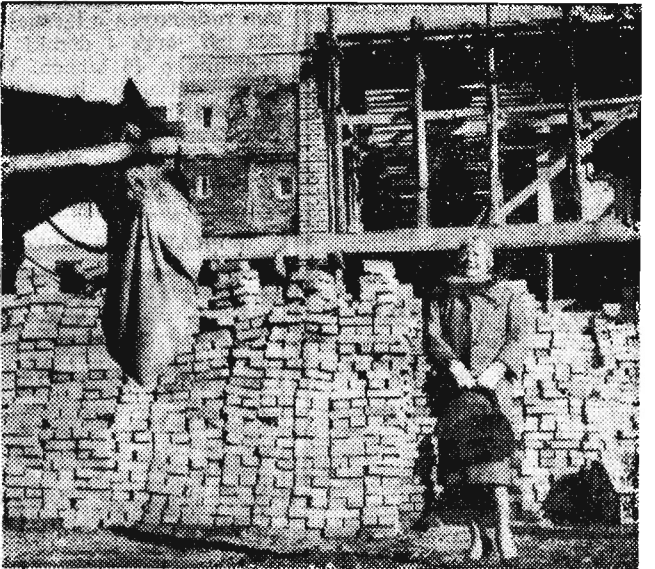
Zofia Terne zabawi w Polsce około 3 tygodni i będzie śpiewać w Warszawie, Krakowie i kilku innych miastach.

CAF — fot. Kubiak

# XII-wieczne grodzisko w Brzezówce

W grodzisku znajdującym się w Jedliczu — Brzezówce, krośnieńskie Muzeum prowadziło ostatnio badania archeologiczne. Przekopano wały oraz wewnętrzną część stanowiska — majdan. Oprócz ceramiki znaleziono w wale grot bełtu — żelazne zakończenie strzały do łuku. Na tej podstawie przypuszcza się, iż Grodzisko w Brzezówce powstało w drugiej połowie XII stulecia. (m)

# Po latach znowu w Warszawie



**GMINNA SPÓŁDZIELNIA „SAMOPOMOC CHŁOPIKA”**  
Przemyski—Wies w Przemysku

**ogłasza przetarg na wykonanie**

prac remontowo-budowlanych i instalacyjnych wg poniższego wyszczególnienia:

- 1) budowa płyty gruzo-betonowej 90 m długości x 60 m szerokości z przeznaczaniem na skład węgla
- 2) wykonanie instalacji wodnej w masarni i ubojni
- 3) budowa kanału odpływowego z ubojni
- 4) wymurowanie paleniska pod kotłem, wmontowanie kotła i wykonanie remontu kapitalnego hali ubojowej
- 5) wykonanie instalacji elektrycznej w trzech magazynach wraz z doprowadzeniem linii zasilającej
- 6) montaż w masarni urządzeń chłodniczych typu UOP — 10110 o wydajności 10.000 kal/godz.

Oferty należy składać w biurze Zarządu Spółdzielni, ul. Szczepanowskiego nr 2, w terminie od 4. XI. do 18. XI. br. Informacji o robocie udziela Zarząd Spółdzielni codziennie między godz. 7—14.

W przetargu mogą brać udział przedsiębiorstwa państwowe, spółdzielcze i prywatne. Komisyjne otwarcie ofert nastąpi 19. XI. 1958 r., przy czym zastrzega się dowolność wyboru oferenta. K-2184/1

**GMINNA SPÓŁDZIELNIA „SAMOPOMOC CHŁOPIKA”**  
w Przeworsku

**ogłasza przetarg**  
na przebudowę

urzędów targowych dla skupu żywca na targowicy w Przeworsku

- a) przeniesienie wagi
- b) budowa bucht i rampy
- c) remont stajni spadowej.

Blizszych informacji udzieli Zarząd GS. Oferty należy składać do dnia 8 listopada 1958 r. K-2155/1

**GMINNA SPÓŁDZIELNIA „SAMOPOMOC CHŁOPIKA”**  
w Leżajsku

**ogłasza przetarg nieograniczony**

- 1) doprowadzenie światła do sklepu w Kuryłówce
- 2) remont sklepu w Leżajsku
- 3) remont punktu skupu żywca w Leżajsku i Kuryłówce
- 4) ogrodzenie magazynu towarów masowych.

Oferty należy składać do dnia 15. X. 1958 r. w biurze Gminnej Spółdzielni „SCH” w Leżajsku, ul. Mickiewicza 10. W przetargu mogą wziąć udział przedsiębiorstwa państwowe, spółdzielcze i prywatne. Inwestor zastrzega sobie prawo wyboru oferenta. K-2156/1

**PREZYDIUM MIEJSKIEJ RADY NARODOWEJ**  
w Dębicy

**ogłasza przetarg**  
na budowę

LINII NISKIEGO NAPIĘCIA o długości 1.500 mb. w tut. Osiedlu mieszkaniowym „Poddebę”. Podstawowe materiały jak: słupy, linka, izolatory — dostarczą inwestor.

W przetargu mogą wziąć udział przedsiębiorstwa państwowe, spółdzielcze i osoby prywatne. Blizszych informacji udzieli Prezydium MRN w Dębicy. Oferty należy składać do dnia 12 listopada 1958 r. K-2162/1

**DYREKCJA KLUCZA PGR JAŚLISKA**  
pow. Sanok

**ogłasza przetarg**  
na sprzedaż

**konie robocze**

Przetarg odbędzie się w dniu 7 listopada 1958 r. o godz. 10 w Kluczu PGR Jaśliska, pow. Sanok.

Wadium w kwocie 300 zł należy wpłacić przed sprzedażą. Ceny wywoławcze przystępne. K-2187/1

**CALCIPIRINA**  
(opakowanie po 20 tabl.)

**zwalcza przewlekłe schorzenia reumatyczne**

Do nabycia we wszystkich aptekach.

**Frm. Sp-nia Pracy „Isopharm”.**  
K-2154/4

**Ogłoszenia drobne Sprzedaż**

KOMPLETNA ceglarka z walcami o średnicy 300 cm (wydajność 12.000 szt.), motor „Deutz Buldog”, wózki, pompy i inne części — sprzedam. Władysław, Borowa, p-ta Czarna. P-g-901/1

KLEJ do papieru „Lotos”, (bezpieczny, gdyż bez fenolu), opakowanie szczelne i wygodne — sprzedaję sklepy uspołecznione i prywatne. K-2113/10

MASZYNE do ciecía forniru, płaską, długość ciecía 1800 mm — sprzedam. Oferty 29495 „Prasa” Kraków, Rynek 46. K-2157/1

NORKI platynowe samczki 20 sztuk oraz nutrie białe, płaskowe i srebrne — sprzedam. Wroński Adam, Cieszyń, Wyższa Brama 14. K-2160/1

PARCELE budowlane (w częściach) sprzedam w Rzeszowie. Oferty: Biuro Ogłoszeń — Rzeszów. G-1483/1

NARZĘDZIA kowalskie sprzedam. Solecka Aniela, Rzeszów — Połbitno nr 261. G-1487/1

SFRZEDAM kurnik typowy na 300 kur. Władysław, Kraków, ul. Król. Jadwigi 137 — Kaczmarczyk. G-1479/1

SPRZEDAM trzy karawany. Władysław, Rzeszów, ul. Konarskiego 3, Zaleska. G-1480/1

SAMOCHÓD ciężarowy, 4 tony, marki „Mercedes” (czwórka) po kapitalnym remoncie na dotarciu, ogumienie nowe — sprzedam pilnie. Nietrzeba Wojciech, Morawsko, pow. Jarosław. P-g-902/1

**Nauka**  
ZAOECNE KURSY: Księgowości I i II st., Zaopatrzenia, Magazynierów i Gosp. mater. I i II st., Prawa pracy. Zadać informatora: Studium, Szczecin, ul. Piastów 6. K-2161/1

**Podziękowania**  
Dr Władysławowi KUCZYŃSKIEMU z Oddziału Chirurgii Szpitala Wojewódzkiego w Rzeszowie — za trzykrotne uratowanie życia oraz szczerze przeprowadzenie zabiegu operacyjnego, troskliwą, bezinteresowną i pełną poświęcenia opiekę podczas pobytu w szpitalu naszej rodziny oraz siostrom i personelowi Oddziału Chirurgii — tą drogą składamy gorące podziękowanie. Ponadto Panstwu Kuczynskim składamy specjalne podziękowanie za pomoc okazaną naszemu synowi — J. J. Pietruczowi. G-1484/1

DR KUCZYŃSKIEMU za szczerze przeprowadzoną operację oraz za troskliwą i bezinteresowną opiekę lekarską oraz cętemu personelowi Chirurgii II — tą drogą składam serdeczne podziękowanie — Kowal Karolina z rodziny. G-1483/1

**Różne**  
DENTYSTYCZNE MATERIAŁY, urządzenia gabinetów dentystycznych poleca po cenach niskich Składnica Materiałów Dentystycznych — Rzeszów, Grunwaldzka 16, tel. 30-63. Zamiejscowym wysyła za pobraniem pocztą. G-1488/2

**Pracownicy poszukiwani**  
STARSZEGO KSIĘGOWEGO z co najmniej 4-letnią praktyką w zakładach przemysłowych oraz KSIĘGOWEGO zatrudnią natychmiast Mieleskie Zakłady Przemysłu Terenowego w Rzemieniu, pow. Mielec. Zgłoszenia pisemne lub osobiste do działu kadr. K-2158/1

UCZNIOWIE, którzy „Cevitem” się pokrzepiają zawsze lepsze wyniki osiągają. K-2080/3

SPRZEDAM drut grubo na cienki, wyrabiam siatki ogrodzeniowe, wykonuję osie i felgi do wozów. Brzóska Józef, Katowice, ul. Warszawska 40. K-2159/1

**Zguby**  
DYREKCJA POM — Godowa u nieważnia zagubiony dowód rejestracyjny nr B-55014 na ciągnik „Urus” nr F-36182, wydany przez Prez. PRN — Strzyżów. P-g-900/1

KOZAK Ałina zgubiła legitymację służbową wydaną przez Powiatowy Wydział Oświaty w Mielcu. P-g-899/1

W DNIU 2 listopada br. zostawiono około godz. 7 wieczorem parasolkę damską ciemno szafirową na oknie w szatni restauracji „Śródmiejska”. Znalazcę prosi się o zwrot za wynagrodzeniem do biura wymienionego lokalu. G-1489/1

CHEMIEL Józef zgubił legitymację szkolną Nr 63/58 wydaną przez sekretariat Szkoły Wymiaru Budowlanych w Rzeszowie. G-1485/1

GWAZDZACZ Zbigniew zgubił prawo jazdy kat. II wydane przez Prez. MRN Wydział Komunikacji Drogowej w Rzeszowie. G-1481/1

**Unieważnia się**

zgubiona pieczęćki podituzną o treści:  
Prezydium Miejskiej Rady Narodowej w Przemysku, Wydział Spraw Wewnętrznych Miejska Komenda TOPL. K-2163/1

**Skoro świt**  
stosuj  
**„CEVIT”**  
K-2091/1



Czwartek 6

LISTOPADA 1953 r. RZESZÓW Dyżur nocny: Apteka Społeczna nr 3, ul. Gołsta 1. Stały dyżur nocny: Apteka Społeczna nr 4, ul. Dąbrowskiego 56.

PAŃSTWOWY TEATR IM. W. SIEMASZKOWEJ - Zaklinacz deszczu godz. 19

KINA ZORZA (ul. 3 Maja) - Stewardessy - godz. 16, 18 i 20.10. MEWA (ul. Dąbrowskiego) - Opowieść o Leninie - godz. 18 i 20.

RADIO Program I Program dnia: 6.40, 13.25. Wiadomości: 5.00, 5.30, 7.00, 8.00, 13.35, 15.00, 19.00, 21.00, 23.00.

ROZGŁOSNIA RZESZOWSKA 14.55 Komunikaty 16.00 Wiadomości ziemni Rzeszowskiej 18.00 Audycja z okazji 41 rocznicy Wielkiego Października pt. 'Wielka rocznica'.

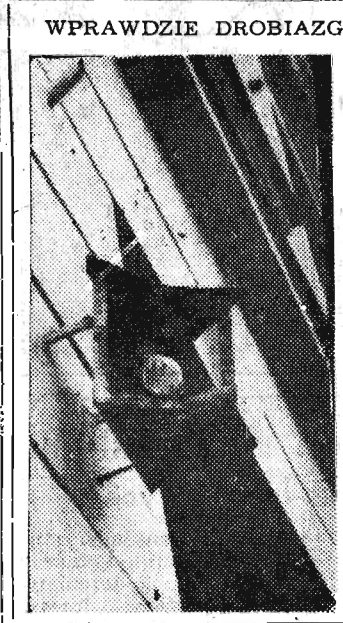
DLA KAŻDEGO COS SMAZNEGO CO DZIŚ NA OBIAD? ZUPA z dymki KOTLECICKI cięte, panierowane, ziemniaki, buraczki, marchewka KOMPOT

# Co warto wiedzieć o spółdzielniach mieszkaniowych

Budownictwo spółdzielcze - to nowa, ale coraz bardziej zyskująca sobie na popularności forma wzbogacania naszego zasobu mieszkań przy współudziale społeczeństwa. W Rzeszowie spółdzielnia rozpoczęła swą działalność w 1951 r. Obecnie budownictwo spółdzielcze obejmuje dwa pioniry: Spółdzielnię Zrzeszenie Budowy Domków Jednorodzinnych oraz Rzeszowską Spółdzielnię Mieszkaniową (typu lokatorskiego).

W br. Zrzeszenie otrzymało od państwa kredyt w wysokości 1.900.000 zł oraz poważną pomoc w materiałach budowlanych. Podobną pomoc otrzymała Rzeszowska Spółdzielnia Mieszkaniowa typu lokatorskiego, która buduje przy ul. Langiewicza (boczna) dwa bloki mieszkalne o 352 izbach, wartości 17 mln zł. W tym roku rozpocznie ona także budowę trzeciego bloku przy tejże ulicy o łącznej ilości ok. 100 izb.

Spółdzielnia typu lokatorskiego ma przed sobą poważne perspektywy rozwoju. Świadczyć może o tym fakt, że zrzesza ona już 290 członków, a niemalże codziennie zgłaszają się nowi. Ma ona tę zaletę, że członkowie-kandydaci na własne mieszkania nie muszą się już martwić ani o materiały ani też o kredyty.



WPRAWDZIE DROBIAZG

Odrementowana ulica O-krzei sprawiałaby naprawdę miłe wrażenie, gdyby pomyślano jeszcze o wykonaniu i odnowieniu takich „drobiazgów” jak oświetlenie numeracji domów. Takie „kwiatuszki” jak widoczny na zdjęciu - jakos nie pasują do wyjątkowo ładnie odnowionego kompleksu kamienic.

## W przeddzień święta

Miasto nasze ożywiło się barwnymi sztafarami, które nadają mu odświętny wygląd. Na gmachach urzędów, instytucji państwowych i partyjnych obok portretów wielkiego wodza Październikowej Rewolucji W. Lenina zawisły flagi czerwone i białoczerwone. Wyróżniają się szczególnie budynki okalające plac Zwycięstwa, gmach Prezydium WRN, PKO i inne.

## Zubiono-znaleziono

W parku przy ul. Pułaskiego w Rzeszowie w dniu 3 bm. w godzinach przedwieczornych znaleziono 2 klucze osobno. Zguba do odebrania w redakcji ul. Zeromskiego 5, pokój 100, III piętro.

# Harfistka z NRD wystąpi w Rzeszowie

Dużą operatywność wykazuje dyrekcja Państwowej Orkiestry Symfonicznej w Rzeszowie. Dowodem tego jest częste organizowanie w naszym mieście koncertów wybitnych solistów. Na piątek 7 bm. zapowiedziany jest koncert znanego wiołczelisty Aleksandra Ciechońskiego, a już w poniedziałek 10 bm. dyrekcja Państwowej Orkiestry Symfonicznej zapowiada recital znanej harfistki z Niemieckiej Republiki Demokratycznej Jutty Zoff. Wystąpi ona w Rzeszowie tylko jeden raz - w poniedziałek 10 bm. o godz. 19 w sali Teatru im. Wandy Siemaszkowej.

# Piekarze w dalszym ciągu biją rekordy

Tym razem „okrasili” chleb naleczowski prawie 20 cm gwoździem - mocno zaatakowanym już przez korozję. Na takim „dodatku” do pieczywa można już nie tylko wytłamać zęby (jak to się już kiedyś zdarzało) - ale nawet noże. Dostarczony do redakcji chleb naleczowski (w cenie 7.40 za 2 kg) wyprodukowany został według „specjalnej” receptury w piekarni nr 1 w Boguchwale na II zmianie.

## List do redakcji

# „Skaranie boskie”

Zapewne niejednego z czytelników zadziwił tytuł niniejszego artykułu. Niestety, nie znajduję odpowiedniego określenia tego, co dzieje się od czasu do czasu na stacji kolejowej w Boguchwale. To co wyrabia tu milicja kolejowa z bogu ducha winnymi ludźmi, przekracza naprawdę wszelkie granice. Każdy zdaje sobie sprawę, że jego obowiązkiem jest przestrzeganie rozporządzeń władz. Lecz wszelkiego rodzaju przepisy normujące życie społeczne winny być dobrze przemyślane i konfrontowane.

# Spostrzeżenia na czasie

Nie wiemy o tym dokładnie ani my, ani dyrekcja MHD-artykuły przemysłowe. Najprawdopodobniej autorem tego zarządzenia jest WZH w którego niektóre sklepy branży tekstylno-odzieżowej i obuwniczej w dni targowe tj. we wtorki i piątki są otwarte bez przerwy od godz. 8-16. Zarządzenie to prawdopodobnie zostało podtyktowane „wyższymi racjami”, a mianowicie chodzi o udogodnienie sprzedaży artykułów w godzinach południowych chłopom licznym przyjeżdżającym na targi.

# „Zaklinacz deszczu” - po raz ostatni

Dziś odbędzie się ostatnie w Rzeszowie przedstawienie ciekawej sztuki amerykańskiej „Zaklinacz deszczu” pióra utalentowanego dramaturga i autora licznych scenariuszy filmowych - Richarda Nasha. Z „Zaklinaczem deszczu” teatr rzeszowski odwiedzi jeszcze w tym miesiącu szereg miejscowości naszego województwa. Na scenie rzeszowskiej grana będzie od 8 października „Sprawa Moniki” Marii Morawicz-Szczepkowskiej z udziałem 3 młodych aktorek: Haniny Tomczykiewicz, Lidii Dziworskiej i Haliny Winiarskiej. „Sprawę Moniki” przygotował reżyserko dyr. Hugon Moryciński, oprawę scenograficzną projektowała Irena Perkowski.

## SPORT - SPORT - SPORT - SPORT - SPORT - SPORT - SPORT - SPORT

# Po sezonie letnim - zimowy

Pustoszą stadiony i boiska sportowe. Z placu boju ustępują piłkarze, lekkoatlety, tenisistów. Szybki i krokami zniżamy się do sezonu zimowego - naszym zdaniem - niesłusznie nazwanego martwym. Czas więc pomyśleć o narciarstwie, łyżwiarstwie i hokeju - a więc o tych sportach, które w tym „martwym sezonie” są uprawiane. Dziś zajmujemy się przede wszystkim narciarstwem, ja choćby z tego względu, że ta dyscyplina święciła w zeszłym sezonie wielki triumf, bowiem reprezentacja naszego okręgu zdobyła „Puchar Nizin” podczas zawodów organizowanych w Iwoniczu.

Działacze okręgu narciarskiego winni zwracać uwagę na konieczność stworzenia właściwych i atrakcyjnych form pracy z młodzieżą w dziedzinie sportu i turystyki narciarskiej. Chodzi nam o to, by jak najszybciej powołać bądź uaktywnić w okręgu komisję młodzieżową, której zadaniem byłoby - obok organizowania masowych imprez narciarskich dla dzieci i młodzieży oraz opieki nad najbardziej utalentowaną kadrą zawodników - juniorów - mobilizowanie do organizatorskiej i instruktorskiej pracy w narciarstwie młodej kadry działaczy.

W pracy z czołową kadrą konieczne jest znalezienie takich form i metod szkolenia, które zapewnią nam w najbliższych latach znaczące podniesienie poziomu zarówno w konkurencjach klasycznych jak i zjazdowych. Wydaje się, iż wysunięta przez nas koncepcja pracy dla zaplecza przy centralizowanym szkoleniu czołowej kadry przyniesie w naszych - konkretnie rzeszowskich - warunkach dobre wyniki. Ważną rzeczą będzie przeanalizowanie możliwości udzielenia odpowiednich funduszy inwestycyjnych na małe inwestycje terenowe, służące rozwojowi i podnoszeniu poziomu narciarstwa, jak małe skocznie, wyciągi na stokach słalomowych, oświetlenie tych stoków. Winno się zwrócić również uwagę na stałe podnoszenie ilościowe i jakościowe miejscowej produkcji sprzętu narciarskiego - turystycznego i wycieczkowego, przy równoczesnym rozważeniu możliwości podniesienia sprzętu popularnego dla młodzieży.

NOWINY RZESZOWSKIE. zastępca redaktora naczelnego 4610, sekretarz redakcji wewn. 17, dział partyjny wewn. 67, dział ekonomiczno-rolny wewn. 80, dział kulturalny wewn. 98, dział miejski wewn. 83, dział sportowy i dział informacji 4356, dział terenowy wewn. 13, dział łączności z czytelnikami wewn. 81, redakcja nocna 5017, administracja 4656, finansowy wewn. 78, wydawniczy wewn. 77. Oddziały redakcji: Przemyski, Waryńskiego 15, tel. 2700, Krosno, ul. Słowackiego 6, II p. pok. 22, tel. 498, Mielec, pl. Dzierżyńskiego (KP PZPR) tel. 207, 104, 39, Stalowa Wola, ul. I Maja 24, tel. 265, Biuro Reklam i Ogłoszeń - 4652. Zamówienia i przedpłaty na prenumeratę przyjmowane są w terminie do dnia 15 miesiąca poprzedzającego okres prenumeraty - przez: urzędy pocztowe, listonoszy oraz oddziały i delegatury „Ruch”. Można również zamówić prenumeratę dokonując wpłaty na konto PKO I OM Rzeszów nr 6-445. Preeds. Upowszechnienia Prasy i Książki „Ruch” w Rzeszowie, ul. Asnyka 9. Cena prenumeraty miesięcznej - zł 10, kwartalnej - zł 30, półrocznej - zł 60, rocznej - zł 120. Druk. Rzeszowskie Zakłady Graficzne. D-1-27

ZBIGNIEW RYBAK