

Krajowa narada działaczy kulturalno - oświatowych zakończyła swe obrady

WARSZAWA (PAP). Wieczorem 19 bm. zakończyła się w Warszawie — zorganizowana przez Komitet Centralny PZPR przy współudziale Ministerstwa Kultury i Sztuki — dwudniowa krajowa narada działaczy kulturalno - oświatowych.

W drugim dniu obrad w dalszym ciągu toczyła się dyskusja nad referatem członka Biura Politycznego KC PZPR, sekretarza — KC PZPR — Jerzego Morawskiego. W dyskusji zabierało głos ogólnie 23 uczestników narady — terenowych działaczy kulturalnych i oświatowych, przedstawicieli środowisk twórczych, organizacji społecznych, zawodowych, pracowników rad narodowych, działaczy instytucji działających na polu upowszechniania dóbr kulturalnych oraz oświaty. O zainteresowa-

Referat członka Biura Politycznego — sekretarza KC PZPR Jerzego Morawskiego, wygłoszony w pierwszym dniu krajowej narady aktywno - oświatowego podaje my na stronie drugiej.

niu problematyką stanowiącą przedmiot dyskusji świadczyć może fakt, iż zgłosiło się do niej ponad 90 osób.

W dyskusji podczas narady znalazły swój wyraz niemal wszystkie problemy i zagadnienia nurtujące nasz ruch kulturalno-oświatowy, bóle i potrzeby, zamierzenia i możliwości udziału w rozpoczynającej się wielkiej batalii upowszechnienia dóbr kulturalnych i oświaty wśród naszego społeczeństwa. Dyskusja — której uczestnikami byli reprezentanci chyba wszystkich zainteresowanych środowisk — stanowiła jak gdyby bilans tego, czym dysponujemy w chwili obecnej.

Dyskusję podsumował minister kultury i sztuki — Tadeusz Galiński. Uczestnicy narady podjęli rezolucję uwzględniającą w oparciu o referat zgłoszone w toku obrad wnioski i postulaty oraz wytyczającą główne kierunki i zadania frontu kulturalno-oświatowego na najbliższą przyszłość.

NOWINY RZESZOWSKIE

ORGAN KOMITETU WOJEWÓDZKIEGO PZPR

Nakład 71.290

Wyd. A1

Cena 40 gr

Nr 302 (2961) — Rzeszów, 20 i 21 grudnia 1958 r.

N. Bułganin: „Rzeczywistość wykazała cały absurd wrogich tez lansowanych przez grupę antypartyjną“ DYSKUSJA na Plenum KC KPZR

MOSKWA (PAP). Jak donosi agencja TASS, w czwartek uczestnicy Plenum KC KPZR kontynuowali dyskusję nad referatem Nikity Chruszczowa „O wynikach rozwoju rolnictwa w ciągu ostatnich pięciu lat i zadaniach dalszego wzrostu produkcji rolnej”. W dyskusji wzięło udział 21 osób.

Na plenum zabrał m. in. głos przewodniczący Rady Gospodarczej Kraju Stawropolskiego Nikołaj Bułganin. Oświadczył on, że grupa antypartyjna stale przeciwstawiała się linii wytyczonej na XX Zjeździe Partii i tak pomyślnie wcielanej w życie. „Grupa antypartyjna hamowała i podkopywała pracę Prezydium Komitetu Centralnego” — stwierdził Bułganin. Podkreślił on dalek, że grupa wiodła zjadłą walkę przeciw przebudowie kierownictwa przemysłem i bu downictwem, przeciw rozszerzaniu praw republik związkowych oraz lokalnych instytucji partyjnych i radzieckich.

„Rzeczywistość wykazała cały absurd wrogich tez lansowanych przez grupę antypartyjną, wykazała jak żywotne i celowe były posunięcia Komitetu Centralnego” — powiódł Bułganin. Określił on Mołotowa jako „człowieka, który oderwał się od życia i od narodu, który nie znał przemysłu i rolnictwa”, Kaganowicza — jako „frazetologa przeszkadzającego w pracy swymi długimi, pogmatwanymi przemówieniami”, Malenkowa — jako „intryganta zdolnego do wszelkich podłości i lajdactw”.

„Kiedy w 1957 roku — mówił dalej Bułganin — antypartyjna działalność Malenkowa, Kaganowicza, Mołotowa i Szeplitowa aktywnie się rozwinęła, przyłączyłem się do nich, poparłem ich stając się zwolennikiem i współuczestnikiem tej grupy. Będąc wówczas przewodniczącym Rady Ministrów stałem się nie tylko ich współnikiem, lecz nominalnie — przywódcą. Grupa antypartyjna zbierała się w moim gabinecie i omawiała co do swej antypartyjnej, frakcyjnej roboty”.

„Surowa i pryncypialna ocena przestępczej działalności grupy antypartyjnej i me go w niej udziału — powiódł dalej — zakończył Bułganin pomogła mi w odkryciu i w zrozumieniu całej ohydnej tej grupy, w dostrzeżeniu zgnilizny antypartyjnego ba gna, w którym się znalazłem. Dziś staram się uczciwie wykonywać obowiązki powierzone mi przez KC, pracując na niwie gospodarczej”.

Minister Obrony Narodowej generał broni Marian Spychalski wśród młodzieży Rzeszowa

Jak już podawaliśmy 18 bm. odbył się w Rzeszowie wielki wiec młodzieży z okazji 40 rocznicy KPP. Na wiec przybył także przebywający w naszym województwie Minister Obrony Narodowej generał broni Marian Spychalski.



Na zdjęciu: tow. Spychalski przemawia do zgromadzonej młodzieży.

Problemy kształcenia i wychowania młodzieży — tematem sesji WRN

(Inf. wł.). W dniu wczorajszym odbyła się w Rzeszowie sesja zwyczajna Wojewódzkiej Rady Narodowej. Jej zasadniczym tematem były sprawy kształcenia i wychowania młodzieży szkolnej i pozaszkolnej w woj. rzeszowskim. W obradach — obok licznie przybyłego społeczeństwa — wziął również udział przedstawiciel Ministerstwa Oświaty — dyrektor departamentu szkolnictwa ogólnokształcącego, dr Stefan Balicki oraz kurator Okręgu Szkolnego w Rzeszowie — mgr Kazimierz Zmudka.

Okolicznościowy referat pt. „Zagadnienia kształcenia i wychowania młodzieży szkolnej i pozaszkolnej w woj. rzeszowskim” — wygłosił zastępca przewodniczącego Prezydium WRN tow. Mieczysław Kaczor. W referacie swym omówił on szeroko sytuację naszego szkolnictwa podstawowego i średniego oraz szkół zawodowych i specjalnych. Poruszył również wszechstronnie

ważne problemy wychowania i opieki nad młodzieżą ze strony państwa i społeczeństwa. O tym jak głęboko radni WRN interesują się sprawami kształcenia i wychowywania młodzieży — świadczyć mogła kilkunastominutowa, niezwykle ożywiona i wszechstronna w tematyce dyskusja. Zabierali w niej głos radni: Józef Wójciszewski, ppik MO Aleksander Borysiewicz, Kazimierz Mikosz, Stanisław Sobczyk, Julia Snykalowa, Józef Winiarski, mgr Jerzy Lis, Paweł Dębiec, dr Zofia Skołozdro, Maria Trybulska, dr Franciszek Błonski, Anna Zydzik i Piotr Świątek.

Oceniając aktualną sytuację naszego szkolnictwa, jego potrzeby i braki oraz stopień oddziaływania wychowawczego — radni wysuwali równocześnie wiele uwag i wniosków i postulatów pod adresem władz szkolnych, rad narodowych i ich komisji oświaty. Jak też pod adresem instytucji, związków i organizacji społecznych. Wnioski te znalazły następnie pełne odzwierciedlenie w opracowanej (przez specjalnie wyłonioną na sesji komisję) uchwałę, która przyjęta została jednomyślnie. (1)

Atto demun polowolenniu lndvovnykh s ogy abirum Rzeszowa i zivnii reszovolicij zmonstom za jwrednostwem a Novin'nyj serdajiniyore zyczenia mabnity on'gnisic z pracy i nencce om o zycia melistym v zivnienta zotriem lnetwego Wy zhu Pol sliviego i snoru ztanyum Rzeszow 18.12.58 Spychalski

Nowy amerykański sztuczny satelita obiega Ziemię

WASZYNGTON (PAP). Biały Dom opublikował wczoraj komunikat głoszący, iż pod auspicjami Amerykańskiej Agencji Badawczej oraz Departamentu Obrony, z przyłaską Canaveral na Florydzie wystrzelono wczoraj o godzinie 00.02. na orbitę ziemską rakietę „Atlas”. Pojazd rozpoczął lot po orbicie.

Rakietę „Atlas” osiągnęła szybkość przeszło 27.200 km na godzinę i w dwie godziny od momentu wylądowania urządzeń zapłonnych osiągnęła swoją orbitę.

Nowy sztuczny satelita Ziemi wazyący ok. 3.900 kg wyposażony jest w dwa nadajniki pracujące

na częstotliwości 107,97 i 107,94 megacykli. Jest on poza tym wyposażony w odbiornik, który może odbierać sygnały z Ziemi i na odpowiedni sygnał z naszego globu przekazywać je z powrotem na Ziemię.

Departament Obrony podał, że satelita okrążył będzie Ziemię w ciągu około 100 minut. Krążyć on ma dookoła naszego globu po orbicie, której najniższy punkt wynosi około 186 km a najwyższy 1.000 km. Rakietę obiegać będzie Ziemię w ciągu około 3 tygodni. Następnie wejdzie w gęste warstwy atmosfery ziemskiej i spali się.

Podjęto już pierwszą próbę wysłania z Ziemi sygnału, który został odebrany przez odbiornik satelity i przesłany z powrotem na Ziemię. Według urzędników Departamentu Obrony, próba ta nie zakończyła się całkowitym powodzeniem.

W czasie wiecu tow. Spychalski przekazał uczestnikom uroczystości swoje serdeczne pozdrowienia. Pozdrowienia takie przekazuje również tow. Spychalski za naszym pośrednictwem całej młodzieży rzeszowskiej.

Za uratowanie polarników belgijskich — Order Lenina

MOSKWA (PAP). Radziecki lotnik Wiktor Pierow, który uratował polarników belgijskich od niechybnej śmierci wśród lodów Antarktydy, został odznaczony przez Prezydium Rady Najwyższej ZSRR Orderem Lenina.

Czy Polak uratuje Wenecję?

RZYM (PAP). Organ chrześcijańskiej demokracji „Il Popolo” zamieścił artykuł, w którym omawia dotychczasowe wyniki pobytu we Włoszech uczonego polskiego, członka PAN, prof. Romualda Cebertowicza. Artykuł ten, pt. „Czy Polak uratuje Wenecję?” wskazuje, że wielu pałacom weneckim grozi ruina. Wprawdzie można by je było uratować „klasycznymi” metodami, lecz wymagałoby to olbrzymich kosztów, a także częstego zburzenia budynków i ponownej ich rekonstrukcji. Metoda prof. Cebertowicza — pisze dziennik — usuwa te trudności”. Dziennik wspomina również o zamierzonej wizycie polskiego uczonego w Pizie, dokąd został on zaproszony w celu zbadania możliwości zastosowania swej metody umacniania gruntu wokół słynnej krzywej wieży, która grozi ruinią.

CIEKAWOŚCI DNIA

„Na ZAJĘCIACH Z MUSZTRY NIE MOŻNA BYĆ OSPALYM”

LONDYN (PAP). Jak podał czwartkowy „Daily Express”, władze wojskowe wszczęły śledztwo w sprawie pewnego oficera brytyjskiego, w którego kompanii jeden z kaprali kaźni szeregowiecowi K. Carline'owi napisać 100 razy „na zajęciach z

musztry nie można być ospalym”. Szeregowiec Carline ma 23 lata i jest żonaty.

Dowódca batalionu oświadczył, że nie wie o incydencie. Dodał, że osobiście zbada całą sprawę.

„POCZWÓRNY” DZIADEK

PARYZ (PAP). Sierżant straży pożarnej z Arras (Północna Francja) Paul Bourdre stał się w ciągu 48 godzin „poczwórny” dziadkiem.

Trzej jego synowie zostali w tym czasie ojcami, a córka również urodziła dziecko.

W telegraficznym skrócie

18 bm. po południu samolot trzeciej kontynentalnej ekspedycji antarktycznej, pilotowany przez Szkolnikowa wylądował po raz pierwszy w pobliżu radzieckiej stacji kontynentalnej na Antarktydzie w rejonie bieguna względnej niedostępności.

28 osób utonęło a 7 zostało ciężko rannych, kiedy ciężarówka, która jechała wpadła do potoku znajdującego się na dnie przepaści. Wypadek zdarzył się w pobliżu Fekke w południowej Turcji.

Zachodni Berlin ma swoją pierwszą ofiarą hula — hoopo. 61-letni Ernest Gruse, który popływał się hula — hoopoem w restauracji zmarł nagłe.

Gruse cierpiał na chorobę serca.

Za najpopularniejsze aktor-ki filmowe z tego roku uważa się w Londynie Brigitte Bardot, Ingrid Bergman, Sophie Loren i Elisabeth Taylor.

Z filmów wielkim powodzeniem cieszyły się: szwajcarski „Wyspy Wschodu”, francuski „Kobiety Paryża” oraz amerykański „Most na rzecę Amerykańską”.

W ciągu kilku ostatnich dni mieszkańcy Dąbia, Lubczyny, Stepanicy i kilku innych miejscowości, położonych nad Jeziorem Dąbskim oraz Zalewem Szczecińskim, zauważyli przelatujące oraz odpoczywające w nadbrzeżnych szuwarach — łabędzie. Są to widocznie ptaki, które spłynęły się z odlotem na południe.

3 tysiące okrążeń 3 spudnika numer

MOSKWA (PAP). Radziecki sztuczny satelita Ziemi nr 3 obchodził w czwartek nowy „jubileusz”. W dniu 18 grudnia o godzinie 23.50 czasu moskiewskiego sztuczny satelita okrążył trzytysięczne okrążenie wokół naszej planety.

Od chwili wejścia spudnika na orbitę minęło 218 dni. W tym czasie poonał on ponad 138 milionów kilometrów. Nadajnik spudnika spisyuje się doskonale. Jego sygnały przyjmują stacje radiostacji i krótkofalowców całego świata.

Nadajnik jest zasilany energią elektryczną pochodzącą głównie z baterii słonecznych, które pracują już ponad 7 miesięcy. Jest to wielki sukces uczonych i inżynierów radzieckich, świadczący o tym, iż pomyślnie rozwiązali oni problem zasilania w energię elektryczną aparatury sztucznego satelity Ziemi oraz uczynili pierwszy krok w kierunku rozwiązania problemu, jakim jest dostarczenie prądu pojazdowi międzyplanetarnemu.

Najstarszy człowiek na Sycylii żył 500 tysięcy lat temu

RZYM (PAP). Koło Palermo na Sycylii odkopano kamienne narzędzia z wczesnego paleolitu. W związku z tym odkryciem archeolog Giosue Meli, wysunął hipotezę, że pierwszy człowiek pojawił się na Sycylii około 500 tysięcy lat temu. Na wyspie żyły jeszcze wtedy słonie i hipopotamy. Do tychczas uważano, że istnienie ludzi na tym obszarze datuje się od 20 tys. lat.

Znaleziono dowody istnienia dwóch nieznanych dotychczas epok lodowcowych

NOWY JORK (PAP). Radziecka ekspedycja oceanograficzna ze statku „Witiaz”, który w śróde zawinął do San Francisco, oznajmiła, iż podczas rejsu badawczego po Oceanie Spokojnym znalazła dowody istnienia dwóch nieznanych dotychczas epok lodowcowych.

Na podstawie analizy próbek osadów pobranych z dna Pacyfiku ustalono, iż epoki te istniały przed około 100 tysiącami lat.

Narada w sprawie cen

Ostatnio w Wydziale Ekonomicznym KW PZPR w Rzeszowie, odbyła się narada poświęcona walce z ukrytymi podwyżkami cen, które niejednokrotnie mają miejsce w przemyśle terenowym i spółdzielczości pracy. W naradzie udział wzięli przedstawiciele handlu, spółdzielczości pracy, banku oraz PPH.

Referując niektóre zagadnienia dotyczące polityki cen, kier. Wydz. Ekonomicznego KW tow. Rak stwierdził, że głównym zadaniem WKC i organów kontrolnych, jest przeciwdziałanie fałszywej praktyce nieuzasadnionego zawyżania cen na niektóre produkty oraz walka z nieuczciwymi metodami osiągania zysku, stosowanymi przez niektóre przedsiębiorstwa. Jak wykazały kontrole PPH, 12 placówek spółdzielczych sprzedawało towary bez zatwierdzonej ceny, osiągając w ten sposób milionowe zyski.

Tego rodzaju fakty w przyszłości nie mogą mieć miejsca. Na naradzie omówiono także niektóre sprawy dotyczące weryfikacji cen na artykuły przemysłu terenowego. (S)

W powiecie krośnieńskim do 10 grudnia przeprowadzone zostały we wszystkich organizacjach podstawowych zebrania partyjne, na których omówiono uchwały XII Plenum KC i wybrano delegatów na konferencję powiatową. Wszystkie organizacje partyjne i komitety gromadkie opracowały plany działania, w których szczególną uwagę zwraca się na umocnienie i rozbudowę szeregów partyjnych.

W listopadzie i w pierwszych 10 dniach grudnia do partii przyjętych zostało 114 kandydatów. Wszystkie decyzje podstawowych organizacji w sprawie przyjęcia zatwierdzone zostały przez egzekutywę KP, co świadczy, że organizacje partyjne pracują nad rozbudową szeregów, kierując się troską o właściwy dobór kandydatów. Spośród przyjętych, 44 procent stanowią robotnicy, 26 procent chłopcy i 30 procent inteligencja — głównie z pionu techniczno-inżynierskiego. Są to przeważnie młodzi towarysz. Np. w Rafinerii Jedlicze przyjęto 14 kandydatów, prawie wszyscy członkowie ZMS. Z nowoprzyjętymi do partii przeprowadzane są narady, na których członkowie egzekutywy KP wygłaszają referaty o założeniachideo-

wych i programach partii, oraz wręczają legitymacje. Przed rozpoczęciem kampanii przedzjazdowej w 36 wioskach nie było organizacji partyjnych. W połowie grudnia „białych plam” pozostało już tylko 14.

Zebrania pierwsze, jakie odbyły się w organizacjach partyjnych wykazały duże zainteresowanie sprawami gospodarczymi. Bardzo wiele mówiło się np. o bud-

Z życia partii

114 kandydatów przyjętych organizacje partyjne w Krośnieńskim

wie szkół, podejmując w tym względzie konkretne wnioski. Są organizacje partyjne, które w pierwszym okresie były inicjatorami budowy szkół, kierując obecnie pracami związanymi z budową. Na każdym zebraniu na wsi wiele uwagi poświęcono kółkom rolniczym. Zwracano też uwagę na sprawy związane z produkcją rolną. A więc, o melioracji, jak np. w Żarnowcu, o właściwej uprawie ziemi, szkoleniu rolniczym itd. Organizacje partyjne w pow. krośnieńskim wychodzą także z inicjatywą organizowania przy GS punktów wynajmu maszyn rolniczych. Myśli się również o zakupie traktorów, o co np. starają się kółka rolni-

cze w Zręcinie — inne jak w Łękach Dukielskich traktory już zakupiły.

Do pracy przedzjazdowej włączono szeroki aktyw partyjny. Około 160 towarzyszy skierowano bezpośrednio do współpracy z podstawowymi organizacjami. Na okres kampanii przedzjazdowej utworzono grupy aktywne, które pracują w terenie. Tak więc każde zebranie partyjne, ogólnowieskie, zebrania komitetów budowy szkół odbywają się przy współudziale i pomocy aktywu powiatowego.

I jeszcze jedna rzecz zasługuje na uwagę, mianowicie: do pracy przedzjazdowej włączono komisje problemowe istniejące przy KP. Komisja statutowo-organizacyjna pracuje np. nad rozbudową partii, propagandowa prowadzi odczyty, obecnie poświęcone 40-letniemu KPP, a w drugiej serii odczyty o problematyce XII Plenum w zakładach produkcyjnych, handlowych, instytucjach. Czuwa nad szkoleniem partyjnym, kieruje propagandą wizualną itp. Komisja ekonomiczna zajmuje się zobowiązaniami i przebiegiem ich realizacji. Podobnie pracuje komisja młodzieżowa. W oparciu o materiały przygotowane przez komisję ekonomiczną, egzekutywa KP oceni np. przebieg realizacji uchwał XII Plenum a następnie odbędzie się na ten temat plenum.

Drugie z kolei zebrania podstawowych organizacji poświęcone będą głównie dyskusji nad projektem Statutu oraz kontroli podjętych zobowiązań. (w)

Czy topić w morzu promieniotwórcze odpady przemysłu jądrowego?

Zgodnie z inicjatywą Międzynarodowej Agencji Atomowej, grupa specjalistów prowadziła w ciągu ostatnich tygodni prace nad zagadnieniem zatapiania w morzu odpadów radioaktywnych, pozostałych w wyniku pokojowego wykorzystywania energii jądrowej. W pracach tej grupy, prowadzonych pod kierownictwem prof. H. Brynleisona (Szwecja), brał udział przedstawiciel Kanady, Stanów Zjednoczonych, Francji, Indii, Japonii, Holandii, Wielkiej Brytanii i Czechosłowacji. Przedstawiciele UNESCO i Komitetu

ONZ dla spraw wyżywienia i rolnictwa brali udział w obradach grupy jako obserwatorzy.

Po odbyciu pierwszej serii posiedzeń, grupa postanowiła powołać do życia kilka zespołów, które zajmą się rozważeniem zagadnienia zatapiania w morzu odpadów radioaktywnych z punktu widzenia poszczególnych dziedzin, jak np. oceanografii, biologii morskiej, ochrony rybołówstwa itp. Zespoły te przeprowadzą badania w korelacji z istniejącymi przepisami i normami sanitarnymi.

Wyniki prac poszczególnych zespołów zostaną przedłożone plenumu grupy i staną się zapewne podstawą międzynarodowego układu regulującego to zagadnienie.

KOMUNIKAT

Kierownictwo Włocławskiego Uniwersytetu Markszizmu-Leninizmu przy KW PZPR w Rzeszowie zawiadamia wszystkich słuchaczy, że w poniedziałek tj. 22 bm. odbędzie się następujące zajęcia:

Wydział Ekon. — wykład pt. „Teoria kosztów i ceny produkcji”.

Wydział Hist. — wykład adwokata WSNS tow. Grinberga pt. „Analiza dwóch nurtów w polskim ruchu robotniczym w latach 1890-1905 r.”

Rok II — wykład ze statystyki gospodarczej oraz z ekon. socjalizmu pt. „Postęp techniczny a proporcje wzrostu gospodarki narodowej”.

Prosi się o przybycie wszystkich słuchaczy celem pobrania skryptów oraz problematyki pomocniczej do kolekcji z I sem. Zaś na wykład z historii zapraszamy wykładowców tej formy szkolenia partyjnego oraz nauczycieli różnych szkół uczących historii Polski (wykład zaczyna się o godz. 15 w sali WOPP, ul. 3 Maja 23a).

Co kraj to obyczaj



„Nesse” — postać z norweskich bajek spokrewniona z naszym „Mikołajem” — czeka na świąteczną strawę... Sądząc po „mischce” napociła się niemało... CAF

II Konferencja Samorządu Robotniczego

Ważkie sprawy załogi mieleckiej WSK

Problem gospodarki materiałowej, nie zawsze we właściwy sposób rozumiany, znalazł się od pewnego czasu w centrum uwagi załogi mieleckiej WSK. Okazuje się, iż w strukturze kosztów własnych produkcji, udział kosztów materiałowych wyraża się cyfrą 72,2 proc. Jak niektórzy obliczają w wypadku gdyby zakład zaoszczędził na kosztach materiałowych tylko jeden procent, to wartość oszczędności równałaby się kilku milionom złotych. A możliwości oszczędzania są bardzo duże. Dotychczasowa gospodarka złomem, odpadami materiałowymi, opakowaniami, narzędziami, materiałami biurowymi i nieruchomościami oraz materiałami produkcyjnymi uległa wprowadzeniu na przestrzeni kilku ostatnich miesięcy pewnej poprawie, jest jednak nadal daleka od doskonałości. Uplynięcie nadwyżek materiałowych pozostawia dużo do życzenia, gdyż jak się okazuje zakład posiada ich na składzie na kwotę ponad 3 mln zł.

Poważnym brakiem jest również to, że wydziały nie rozliczają się z pobranych materiałów do produkcji. O tych i podobnych brakach mówiono na II Konferencji Samorządu Robotniczego, która w sposób jak najbardziej rzetelny zajęła się analizą gospodarki materiałowej od dawna już nurtującej zakład.

Na parę miesięcy przed konferencją powołana została specjalna komisja, która gruntownie zbadała dotychczasowy stan i przedstawiła odpowiednie wnioski. Analiza i wnioski komisji spotkały się z pełną aprobatą konferencji samorządu. Samorząd Robotniczy podjął w tej sprawie uchwałę, w ślad za którą pójść niezbędne zarządzenia dyrekcji (kilka zarządzeń ukazało się już przed konferencją) zabezpieczające rozpoczęcie właściwej gospodarki materiałowej.

R. N.

Ukazał się 24 numer „Rady Robotniczej”

W kioskach „Ruch” pojawił się już nowy 16-stronowy numer „Rady Robotniczej” bardzo bogaty w treść i formę.

Sygnalizujemy niektóre najciekawsze zawarte w nim publikacje, które na pewno zainteresują nie tylko aktywistów samorządu robotniczego, ale i działaczy gospodarczych w ogóle. Kto np. chce się dowiedzieć co oznacza nowa wielka inicjatywa gospodarcza Chin Ludowych Tszao-Ing, niech przeoczy korespondencję z ChRL M. J. Złonka pt. „Chiny zadziwiają świat”. W tym numerze drukowana jest także informacja pt. „Karta Praw Samorządu Robotniczego w Sejmie” omawiająca dyskusję sejmową nad nową ustawą o samorządzie robotniczym. Warto również przeczytać artykuły: „Samorząd Robotniczy a prawo polityczne” i „Kontrola zakładowych organizacji partyjnych”, „Metody łatwizny rad nie wychowują”, „Gardza dolarami”, „Uwaga samorządy, to warto naśladować”, „Pierwsze efekty zmian w gospodarce”, „Strefa wolnego handlu umiera”, „Na

pracę rad robotniczych nie ma recepty”, „O godnym miejscu dla inteligencji technicznej”, Inwentaryzacja środków w przedsiębiorstwie”, „Przebieg ustawodawstwa gospodarczego”.

Ostatnia strona czasopisma ze swą rubryką „Noty i polemiki” poświęcona jest różnym anomalii i problemom dyskusyjnym. Czytelników „Rady Robotniczej” informujemy, że bieżący jej numer poza artykułem o kresie mechanicznym, który miał przynieść polskiej technice wiele sukcesów, a którego produkcję — na skutek różnych przyczyn — zaniechała rzeszowska WSK zawiera także sporo informacji z woj. rzeszowskiego noszących ogólny tytuł „Na Podkarpaciu”.

Tragiczny wypadek koło Jasła

Dwóch robotników kolejowych poniosło śmierć

(Inf. wł.) Dnia 17 bm. w godzinach rannych na torach kolejowych między osobową a towarową stacją PKP Jasło miał miejsce tragiczny wypadek. Ciągnik kolejowy prowadzony przez Michała Sajdaka najechał robotników pracujących przy podbijaniu pokładów toru. Szum nadjeżdżającego ciągnika zagłuszyła pracującą sprężarkę, a kierowca z powodu poślizgu nie mógł w porę zahamować. Dwóch robotników odcinka PKP Jasło — Kazimierz Wnek i Jan Nowak poniosło śmierć na miejscu.

Kierowca Michał Sajdak i Władysław Grzywacz odpowiadający za bezpieczeństwo robotników zostali zatrzymani. Śledztwo w toku. (pras)



Poloneza czas zacząć... lekcja tańca w hotelu International w Pradze. CAF

Modele już są — oby szybciej w sprzedaży

W Łodzi odbył się pokaz nowych wzorów odzieży, w którym zaprezentowały swoje modele komorki wzorujące Warszawskich Zakładów Przemysłu Odzieżowego, Centralnego Laboratorium Przemysłu Odzieżowego w Łodzi, Poznańskich Zakładów Przemysłu Odzieżowego, Domu Mody „Telimena” z Łodzi i Krakowskich Zakładów Przemysłu Odzieżowego. Na zdjęciu: Płaszcz jesienno-wiosenny. CAF — fot. Sokółowski



Krowy lubią muzykę

Przeprowadzone doświadczenia wykazały, że krowy są bardzo wrażliwe na muzykę. Dźwięki pływające z radia zamastrowanego w oborze jednej z ferm normandzkich przyczyniły się do znacznego zwiększenia udoju. Okazało się, że muzyka odwraca uwagę krów od dojenia, likwidując w ten sposób odruch oporu.

Nowe formy rodzinnych ubezpieczeń grupowych na wypadek śmierci

Grupowe ubezpieczenia rodzinne wprowadzone zostały przez PZU w celu udzielenia pomocy materialnej w wypadku śmierci pracowników, lub członków ich rodzin. Osiągnięta liczba 2.750 tys. ubezpieczonych pracowników na koniec drugiego kwartału br. łącznie z członkami rodzin przeszło 8 mln osób, czyli około 30 proc. ogółu ludności Polski — przy nieustannej, zwykłej tendencji rozwojowej, świadczy dobitnie o istnieniu dużego zapotrzebowania świata pracy na ochronę ubezpieczeniową dla całej rodziny.

ZAKRES ODPOWIEDZIALNOŚCI PZU
Pracownicy poszczególnego zakładu pracy mogą być ubezpieczeni tylko na jednokrotne sumy ubezpieczenia, przy czym do ubezpieczenia winno przystąpić co najmniej 75 proc. stanu załogi. W razie śmierci ubezpieczonego pracownika, PZU wypłaca świadczenie w wysokości sumy ubezpieczenia ustalonej w umowie grupowego ubezpieczenia, a w razie śmierci członka rodziny, jeżeli nim są:

- a) małżonek, przy czym za małżonka uważa się również osobę pozostającą z ubezpieczonym w faktycznej wspólnocie małżeńskiej, o ile zamieszkuje z nim i prowadzi wspólne gospodarstwo domowe, co najmniej od roku oraz pod warunkiem, że ani ubezpieczony, ani osoba ta nie pozostają z kim innym w związku małżeńskim — 50 proc. sumy ubezpieczenia ustalonej w umowie;
- b) dzieci, jeżeli są na utrzymaniu ubezpieczonego pracownika i wspólnie z nim zamieszkuje, chyba że brak wspólnego zamieszkania spowodowany jest uczęszczaniem do szkół, pobyt w sanatorium, w domu dziecka lub in. w wieku do 7 lat — 30 proc., w wieku ponad 7 lat — 40 proc. (za dzieci uważa się dzieci własne, przysposobione, pasierbów, wnuków i rodzeństwo oraz dzieci obce wzięte na wychowanie);
- c) dzieci własne, martwo urodzone po 7 miesiącach ciąży — 15 proc.

RÓDZICE UBEZPIECZONEGO I JEGO MAŁŻONKA

- a) Jeżeli są na utrzymaniu ubezpieczonego pracownika i wspólnie z nim zamieszkuje co najmniej od 3 miesięcy — 40 proc.
 - b) Jeżeli nie są na utrzymaniu lub wspólnie nie zamieszkuje — 20 proc.
 - Za rodziców uważa się także ojczyma lub macocha zarówno ubezpieczonego jak i jego małżonka. Dziadkowie ubezpieczonego i jego małżonka, jeżeli są na utrzymaniu ubezpieczonego pracownika i wspólnie z nim zamieszkuje co najmniej od 3 miesięcy — 40 proc.
 - Inni krewni lub powinowaci ubezpieczonego i jego małżonka oraz przyjęte do rodziny osoby obce — jeżeli są na utrzymaniu ubezpieczonego pracownika i wspólnie z nim zamieszkuje co najmniej od roku — 40 proc.
- Odpowiedzialność PZU w stosunku do poszczególnego ubezpieczonego rozpoczyna się dnia oznaczonego przez PZU na deklaracji zgody, jako początek ubezpieczenia, pod warunkiem zapłacenia

pierwszej składki najpóźniej do dnia 15 miesiąca kalendarzowego, w którym przypada początek ubezpieczenia. Odpowiedzialność PZU nie rozpoczyna się przed złożeniem przez pracownika deklaracji zgody.

W przypadku niezapłacenia pierwszej składki w powyższym terminie, odpowiedzialność PZU rozpoczyna się dnia 1 tego miesiąca kalendarzowego, w którym składka została zapłacona do dnia piętnastego.

W razie śmierci ubezpieczonego świadczenie PZU otrzymuje uposażony, wyznaczony imieniem przez ubezpieczonego. Ubezpieczony ma prawo w każdym czasie zmienić uposażonego. Zarówno wyznaczenie jak i zmiana uposażonego wymaga pisemnego zgłoszenia w Inspektoracie PZU oraz odnotowania na deklaracji zgody.

Gdy ubezpieczony nie wyznaczył uposażonego imieniem, lub gdy imieniem wyznaczony uposażony w chwili śmierci ubezpieczonego nie żyje albo utracił prawo do świadczenia, uposażeniem do otrzymania świadczenia są członkowie rodziny ubezpieczonego, przy czym pierwszeństwo mają członkowie rodziny mieszkający z ubezpieczonym. W razie gdy jest więcej osób uprawnionych równorzędnie, PZU wypłaca świadczenie uposażonym w równych częściach.

INDYWIDUALNE KONTYNUOWANIE GRUPOWEGO UBEZPIECZENIA

Prawo indywidualnego kontynuowania grupowego ubezpieczenia służy:

- 1) rencistom, tj. pracownikom którzy zaprzestali prace nabywszy prawo do renty starczej lub inwalidzkiej;
 - 2) ubezpieczonym pracownikom
 - a) zwolnionym z pracy na własne żądanie przez czas pozostawania bez zarobkowego zatrudnienia, nie dłużej jednak niż na okres jednego roku, licząc od końca miesiąca, w którym nastąpiło rozwiązanie stosunku pracy;
 - b) przechodzącym w charakterze pracownika zatrudnionego na podstawie mianowania lub umowy o pracę do innego zakładu pracy, w którym nie istnieje także samo grupowe ubezpieczenie co do rodzaju i sumy ubezpieczenia;
 - c) powołanym do odbycia zasadniczej służby wojskowej na okres do upływu 3 miesięcy od jej zakończenia.
- Powysze prawo przysługuje tylko wtedy, gdy ubezpieczony bezpośrednio przed opuszczeniem zakładu pracy będąc (nie jednorazowo za kilka miesięcy) opłać składki za jakiegokolwiek grupowe ubezpieczenie co najmniej przez okres jednego roku. Natomiast pracownicy, którzy byli zatrudnieni w dniu podanym w polisie jako początek umowy grupowego ubezpieczenia i przystąpili do ubezpieczenia z ważnością od tej daty oraz pracownicy, którzy na skutek nieszczyśliwego wypadku, zaszłego po przystąpieniu do grupowego ubezpieczenia, nabyli prawo do renty inwalidzkiej — mogą ubezpieczenie to kontynuować bez posiadania jednorocznego statusu.



**Sobota, Niedziela
20, 21
GRUDNIA 1958 r.**

Pogotowie Ratunkowe: tel. 09
ul. Obrońców Stalingradu 29
Pogotowie MO: tel. 07
Straż Pożarna: tel. 08, ul. Mikołajczyka 10



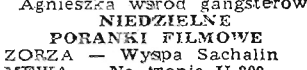
Dyzur nocny: Apteka Społeczna nr 1, ul. 3 Maja 14
Staly dyzur nocny: Apteka Społeczna nr 4, ul. Dąbrowskiego 36
w niedzielę czynna od godz. 10-13



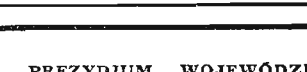
PAŃSTWOWY TEATR IM. W SIEMASZKOWEJ — Zakładacz deszczu — godz. 19
DOM KULTURY WSK — Romans z wodewilu godz. 19.30



ZORZA (ul. 3 Maja) — Piękna tancerka — godz. 16, 18 i 20
MEWA (ul. Dąbrowskiego) — sobota
Generali śmierci — godz. 17, 18.30 i 20
niedziela
Dama z perłami — godz. 15 i 17
SWIT (ul. Langiewicza) — sobota — nieczynne
niedziela
Wakacje z gangsterem — godz. 16, 18 i 20
APOLLO (ul. W. Hiberna) — sobota
Cichy Don — II seria — godz. 17 i 19.20
niedziela
godz. 15, 17.10 i 19.20
PRZODOWNIK (ul. Pstrowskiego) — sobota
Sobotni wieczór — godz. 17 i 19
niedz. — godz. 15, 17 i 19
STRZYŻÓW
ODRODZENIE — sob. — Agnieszka wśród gangsterów
NIEDZIELNE PORANKI FILMOWE
ZORZA — Wyspa Sachalin
MEWA — Na tropie U-202
godz. 12
SWIT — Jabłonka o złotych jabłkach — godz. 11
APOLLO — Królowa śniegu — godz. 11.30
PRZODOWNIK — Anaconda — godz. 11
STRZYŻÓW — Błękitna mewa
UWAGA: Repertuar kin podajemy wg informacji CWF



WDK (ul. Okrzei 7) — Malarstwo i grafika ZPAP w Rzeszowie — sala nr 30 — czynna od godz. 10-20
Wystawa prac artystów amatorów (parter) od godz. 12-20
WDK (ul. Okrzei 7) — sobota — godz. 17 — „Z mikrofonem na ty” — wstęp 5 zł
SEMINARIUM dla artystów amatorów — sobota
SEMINARIUM dla instruktorów teatralnych — sobota i niedziela



PREZYDIUM WOJEWÓDZKIEJ RADY NARODOWEJ WYDZIAŁ ZDROWIA WOJEWÓDZKA KOLUMNA TRANSPORTU SANITARNEGO w Rzeszowie

ogłasza przetarg I, II i III

na sprzedaż następujących samochodów:

1) 9 sztuk samochodów marki „SKODA” typ 1101 wycofanych z eksploatacji jako sanitarne, kwalifikujących się do przeróbki na furgony.

Ceny wywoławcze w I przetargu do 22.500, — zł. za sztukę.
2) 16 sztuk samochodów marki „Dodge” typ WC-54 wycofanych z eksploatacji jako sanitarne, kwalifikujących się do przeróbki na furgony.

Ceny wywoławcze w I przetargu od 30.000, — do 42.000, — zł. za poszczególny samochód.

Przetarg I odbędzie się 3 stycznia 1959 r. o godz. 10 w Wojewódzkiej Kolumnie Transportu Sanitarnego w Rzeszowie, ul. Grodzisko Nr 6.

W razie niedojścia do skutku przetargu I, przetarg II odbędzie się 17 stycznia 1959 r. o godz. 10 w tym samym miejscu. Ceny wywoławcze w II przetargu zostaną obniżone o 40% cen wywoławczych w przetargu I.

Eventualny przetarg III odbędzie się 31 stycznia 1959 r. o godz. 10 w w/w miejscu. Ceny wywoławcze w przetargu III zostaną obniżone o 75% cen wywoławczych w przetargu I. Samochody oglądać można w dniu powszednim w godz. od 8 do 13 w siedzibie Kolumny.

Reflektanci złożą w kasie przed przystąpieniem do przetargu wadium w wysokości 10% ceny wywoławczej.

Przetarg ograniczony odbędzie się zgodnie z zarządzeniem podanym w Monitorze Polskim Nr 56/57 poz. 353, 89.

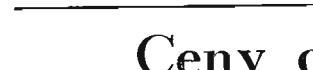
K-2508/1.



SOBOTA
Program II
Program dnia: 1.40 15.05.
Wiadomości: 5.30 8.30 7.30
8.30 12.04 15.00 18.00 22.00 23.50
5.50 Gimnastyka 7.00 Radio-Reklama 8.36 Koncert 9.00 Gra Sekstet PR 9.30 „Czarodziejskie skrzydła” — fragm. powieści E. Czekalskiego 10.35 Radiostacja młodzież 11.00 Poranny koncert Chopinowski 11.45 Porady praktyczne dla kobiet w ośrodku K. Kocowej 12.15 Przerwa 15.10 Pieśni ziemi nadodrzańskie 15.30 Dla dzieci słuchowisko T. Lipszyca pt. „Wszystkie zagłę w górę” 16.00 Podwieczorek taneczny 16.45 Reportaż 17.00 Radio-Reklama 17.15 Nowości muzyki rozrywkowej 18.25 Korespondencja z zagranicy 18.35 „Muzyka aktualności” 19.00 Melodie Lehara 19.35 Audycja aktualna 21.00 „Majskiakowie” — opowiadanie radiowe 21.30 Zgaduj-Zgadula 23.35 Muzyka taneczna 24.00-1.00 Muzyka taneczna.

ROZGŁOSNIA RZESZOWSKA
12.15 Magazyn ukraińskich rozmaitości radiowych 14.00 Koncert życzeń 14.45 Głos mł. „Koniczynka” 14.55 Komunikaty 16.00 Wiadomości ziemi rzeszowskiej.

NIEDZIELA
Program II
Program dnia: 6.00 15.25.
Wiadomości: 6.00 6.00 7.09
8.00 13.55 16.00 21.00 23.00
8.36 Audycja studencka 8.50 Muzyka klasyczna 9.20 Encyklopedia Humoru i Satyry 9.50 Kalejdoskop muzyczny 10.20 Felieton literacki 10.30 „Nowe nagrania” 11.00 Poezja i muzyka 11.30 Słuchamy muzyki ludowej 12.04 Poranek symfoniczny 13.15 Audycja oświatowa 13.40 Koncert 15.00 Dla młodzieży szkolnej — Turniej Krajoznawczy 15.45 Koncert 16.30 Z cyklu: „Wzbitni planiści, uczestnicy Międzynarodowego Konkursu im. Fryderyka Chopina” 17.05 Korespondencja z zagranicy 17.20 Kronika kulturalna 17.50 Odtworzenie koncertu rozrywkowego z sali Państwowej Filharmonii w Łodzi 19.00 „Figle Benvenuta” — słuchowisko wg komedii M. Gawarewicz 20.30 Czego chętnie słuchamy 21.10 Proszę mówić — słuchamy 21.40 Gra Poznańska 15-tka Radiowa 22.45 Do tańca grają orkiestry B. Butterfielda i Geraldo 23.06 Muzyka różnych narodów 21.00-1.00 W rytmie tanecznym.



Ceny owoców — warzyw i przetworów

Z dniem 16. XII. 1958 r. Prezydium Wojewódzkiej Rady Narodowej — Komisja Cen w Rzeszowie ustaliła nowe ceny detaliczne płodów rolnych w handlu społecznym i prywatnym (sklepy, stragany, kioski):

Marchew bez naci 1 kg — 1,70 zł, cebula 1 kg — 5 zł, buraki ćwikłowe 1 kg — 1,70 zł, kapusta głowiasta biała 1 kg 2 zł.

Jabłko 1 kg — 5 zł, II gat. — 3 zł, orzechy włoskie 1 kg — 30 zł, sliwki suszone damascy 1 kg — 15 zł, sliwki suszone węgierski 1 kg — 20 zł, sliwki suszone węgierski z importu 1 kg — 25 zł.

Torty i babki świąteczne — zamawiamy u mistrzów

W restauracjach i kawiarniach podległych Rzeszowskiemu Zakładom Gastronomicznym można podobnie jak w poprzednich latach zamawiać pieczywo świąteczne. Tegoroczny wybór ciast jest dość znaczny. Można zamówić blisko 30 rodzajów ciast począwszy od strucli maślanej drożdżowej w cenie 16,20 zł za 1 kg, a skończywszy na bogatym wyborze tortów — stefanowym, kawowym, orzechowym i marmeladowym.

Na pewno wiele gospodyń rzeszowskich skorzysta z tego udogodnienia.

S. D.

Reprezentant Rzeszowa zajął drugie miejsce w 43 zgradach — zgraduli

W niedzielę, 7 bm. odbył się w Łodzi finał 43 zgradul-zgraduli „Komu Domek” zorganizowanej przez tygodnik „Fundamenty” i Polskie Radio. Wśród finalistów znalazł się również reprezentant Rzeszowa, inż. Władysław Hennig. Po powrocie do Rzeszowa odwiedził on naszą redakcję. Korzystamy z okazji i zadajemy mu kilka pytań:

— Jak poszło w Łodzi?
— Nadszedło wiele dobrej. — To znaczy?
— Zdobyłem 58 punktów i zająłem drugie miejsce.
— A jaką nagrodę?
— Trzytygodniowy pobyt za granicą — w dowolnie wybranym przez mnie kraju Europy zachodniej.
— Czy już zapadła decyzja co do wyboru?

— Tak. Pojadę do Francji.
— Powrótnie jeszcze do zgradul-zgraduli. Czy pytania finałowe były trudne?
— O tyle, o ile... Miałem np. takie pytanie: „Z jakiej najbliższej odległości polska mucha, siedząca na szczycie komina, zobaczy najwyższy punkt dachu ogniotrwałego”. W ciągu 10 sekund trzeba było się zorientować o co chodzi i odpowiedzieć...

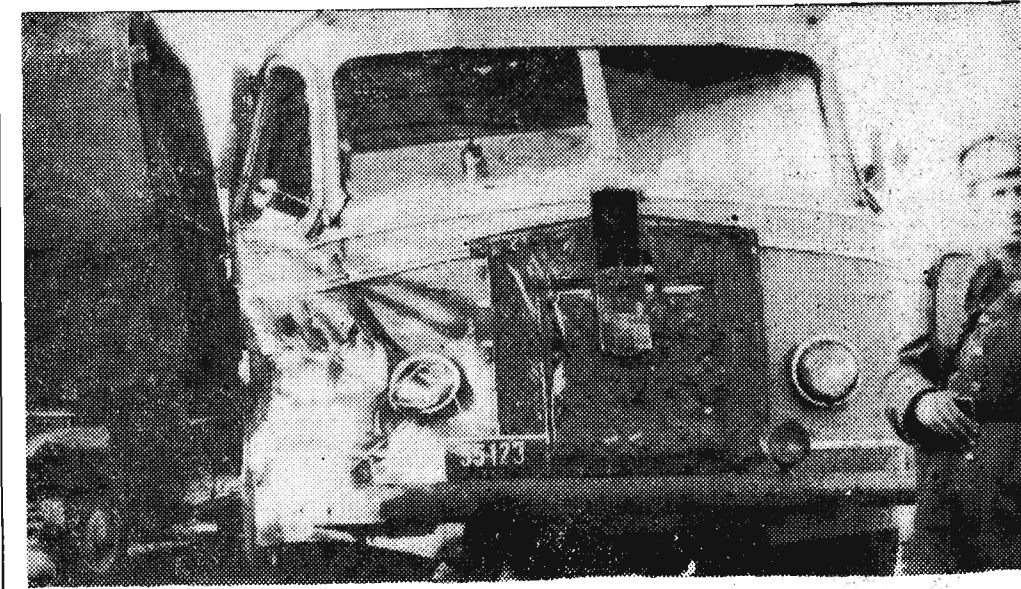
— ...?
— Odpowiedziałem. Chodziło o to, że w polskich (stad mucha polska) przepisach budowlanych jest określone, iż komin musi być wysunięty nad kalenicę dachu ogniotrwałego ponad 30 cm.
— A więc gratulujemy i życzymy świątecznej podróży do Francji.

Rozmawiał: J. W.



Na zdjęciu: Inż. Władysław Hennig.

5 samochodów zderzyło się w Wilkowie Wypadku śmiertelnego nie zanolowano



W dniu wczorajszym mieszkańcy Wilkowa byli świadkami nieszczęśliwego wypadku. Kilka samochodów zderzyło się ze sobą. Na skutek zderzenia dwie osoby jadące w jednym z samochodów — Józef Krupa

oraz Kazimierz Stonek zostali ranni. W tej chwili przebywają oni w szpitalu. Poważnie „uciępieli” także samochody. Straty szacowane są na ponad 40 tysięcy złotych.

Rzeszowianie przygotowują się do „hula hoop”

Cała niemal Europa ogarnęła szal „hula-hoop”. Tańczą miłośnicy, obracając się w kołach starsi. Jednym słowem taniec sport zyskuje sobie z każdym dniem setki nowych zwolenników. Jak się okazuje, i Rzeszów nie pozostaje w tyle. Świadczy o tym chociażby fakt, iż sklep sportowy „Maraton” przy ul. 3 Maja cieszy się od dwu tygodni niesłabnącą frekwencją — był bowiem do niedawna jedyną placówką w naszym mieście, która pomyślała o zaopatrzeniu rzeszowian w poszukiwane koła. Koła wykonane z drewna w różnych kolorach w cenie po 12 zł, cieszą się dużym powodzeniem. Ostatnio można je też nabyć w „Jasiu i Małgosi”.

(r)

Sportowy rozkład jazdy

PIĘKA NOŻNA
O PUCHAR III ZJAZDU PARTII Półfinały
W Rzeszowie: Stal — Stal St. Wola
W Krośnie: Legia — Wisłoka Dębica
Obydwa mecze rozpoczynają się o godz. 11.30.

BOKS
III LIGA
KSZO Ostrowiec — Korona Kielce
Star Starachowice — Walter Rzeszów
Stal Rzeszów — Polonia Przemysł

KOSZYKÓWKA
III LIGA (Sobota)
Czarni Rzeszów — LZS Ropczyce (godz. 17)
Czuwaj Przemysł — AZS Kraków
Cracovia Ib — Krowodrza Kraków

(Niedziela)
Czarni Rzeszów — AZS Kraków (godz. 11.30)
Czuwaj Przemysł — LZS Ropczyce

A-KLASA
MKS Rzeszów — Górnik Gorlice (godz. 12.45)
MKS Jarosław — Polonia Ib Przemysł

A-KLASA (Drużyny męskie)
Niedziela — godz. 14
Ruch Rzeszów — Krośnianka LZS Kolbuszowa — Siarka Tarnobrzeg
Siarka Tarnobrzeg — Krośnianka
LZS Kolbuszowa — Ruch Rzeszów

Uwaga: Mecze koszykówki i siatkówki, w których drużyny rzeszowskie są gospodarzami, rozegrane zostaną w Rzeszowie w hali sportowej przy ul. Lwowskiej.

Ważne dla grających w „Lotka”
Kolejne losowanie „Lotka” odbędzie się w Rzeszowie w niedzielę przed turniejem siatkówki o godz. 13.45.

W sobotę w hali sportowej przy ul. Lwowskiej, o godz. 19.30, rozegrany zostanie ciekawy mecz siatkówki pomiędzy reprezentacją KBW a Elektroblukiem z Rzeszowa.

W Przemyslu odbędą się mistrzostwa w siatkówce drużyn męskich klasy A. Grają: LZS Sonina — LZS Munina, LZS Sonina — MKS Sanok, LZS Munina — LZS Ustrzyki, MKS Sanok — LZS Ustrzyki.

ZAKŁADY AZOTOWE

im F. Dzierżyńskiego
w Tarnowie

ogłaszają sprzedaż

MATERIAŁÓW I URZĄDZEŃ pełnowartościowych i mało-użytkowych (wybrakowanych i nietypowych) z BRANŻY ELEKTROTECHNICZNEJ.

Zgodnie z postanowieniami Monitora Polskiego Nr 19 z 24/3. 1958 r. nabywcami, poza przedsiębiorstwami państwowymi i spółdzielczymi mogą być rzemieślnicze przedsiębiorstwa prywatne oraz indywidualni nabywcy prywatni.

Informacji udziela Dział Zaopatrzenia Zakładów Azotowych w Tarnowie — w czasie godzin urzędowych.

K-2466/1



zastępca redaktora naczelnego 4610, sekretarz redakcji wewn. 17, dział partyjny wewn. 87, dział ekonomiczno-rolny wewn. 30, dział kulturalny wewn. 98, dział miejski wewn. 83, dział sportowy i dział informacji 4358, dział terenowy wewn. 15, dział łączności z czytelnikami wewn. 91, redakcja nocna 5017, administracja 4656, finansowy wewn. 78, wydawniczy wewn. 77. Oddziały redakcji: Przemysł, Waryńskiego 15, tel. 2700, Krosno, ul. Słowackiego 6, II p. pok. 22, tel. 499, Mielec, pl. Dzierżyńskiego (KP PZPR) tel. 207, 104, 39, Głogów Wola, ul. 1 Maja 24, tel. 205, Biuro Reklam i Ogłoszeń — 4652.

Zamówienia i przedpłaty na prenumeratę przyjmowane są w terminie do dnia 15 miesiąca poprzedzającego okres prenumeraty — przez: urzędy pocztowe, listonoszy oraz oddziały i delegatury „Ruch”. Można również zamówić prenumeratę dokonując wpłaty na konto PKO i OM Rzeszów nr 8-6-445 Przeds. Upowszechnienia Prasy i Książki „Ruch” w Rzeszowie, ul. Asnyka 9. Cena prenumeraty miesięcznej — zł 16, kwartalnej — zł 36, półrocznej — zł 60, rocznej — zł 120.

Druk. Rzeszowskie Zakłady Graficzne. D-3-76