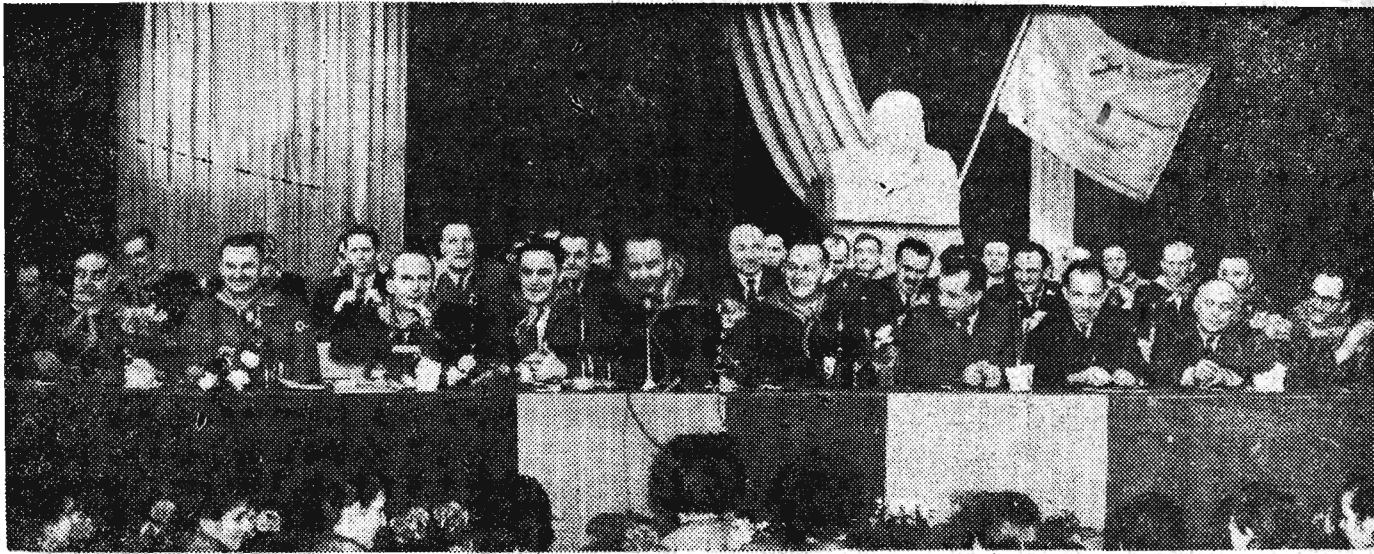


Obrady Wojewódzkiej Konferencji Polskiej Zjednoczonej Partii Robotniczej



443 delegatów reprezentujących 43.863 członków partii bierze udział w VII Konferencji Wojewódzkiej PZPR w Rzeszowie, która w dniu wczorajszym rozpoczęła swoje obrady.

Komitet Centralny na Konferencji reprezentuje tow. Zenon Kliszko, sekretarz KC PZPR, wicepremier rządu, członek KC tow. Piotr Jaroszewicz, są również towarzysze Julian Tokarski i Stefan Kallnowski — członkowie KC, Stanisław Tkaczow, Józef Kalinowski, zastępcy członków KC, oraz zastępca dyrektora Instytutu Historii Partii tow. Kowalski. W obradach biorą również udział przedstawiciele bratnich organizacji partyjnych: ob. Władysław Fołta, przewodniczący WK ZSL, Franciszek Świder przewodniczący Woj. Komitetu Stronnictwa Demokratycznego oraz Franciszek Jagusztyń, przewodniczący Prezydium WRN, członek WK ZSL.

Punktualnie o godzinie 9 pięć rewołucyjna — Międzynarodówka staje się sygnałem rozpoczęcia Konferencji. W chwilę potem tow. Władysław Kruczek i sekretarz KW, członek KC — zagaja Konferencję. Na jego wniosek delegaci wybierają tow. Stanisława Kosibę i sekretarza KM w Rzeszowie przewodniczącym Konferencji. Tow. Kosiba przed stawia z kolei delegatom proponowany porządek obrad, który zostaje przyjęty bez poprawek.

Delegaci postanawiają wysłać telegram do tow. Władysława Gomułki. Projekt odczytany przez tow. Kosibę spotyka się z gorącym aplauzem zebranych. (Tekst telegramu podajemy osobno).

Następnie powołano prezydium. Gorącymi oklaskami witają delegaci sekretarza KC Zenona Kliszkę oraz wicepremiera Piotra Jaroszewicza, którzy zajmują miejsca w prezydium. Obok nich miejsca w prezydium zajmują członkowie egzekutywy KW z I sekretarzem tow. Kruczkim na czele, niektórzy sekretarze KP, m. in. tow. Urban z Łańcuta i tow. Bania z Przemyśla. Jest również Ignacy Lis, dyrektor dębickiej „Gumy”, Orlikiewicz — dyrektor gorlickiego Kopalnictwa Naftowego, Paweł Karp, przewodniczący WKKP, tow. Szwedyk, przedstawiciel WP, ppłk. Aleksan-

der Borysiewicz, komendant wojewódzki MO, tow. Kosińska, mistrz produkcji jarosławskiej fabryki wyrobów ceramicznych i inni towarzysze.

Referat Komitetu Wojewódzkiego, analizujący dotychczasowe wyniki kampanii przedzjazdowej wygłosił tow. Władysław Kruczek, I sekretarz KW. (Fragmenty referatu podajemy wewnątrz numeru).

Ledwie umilkły słowa mówcy, gdy na sali rozległy się fanfary. Oto wkracza liczna delegacja harcerzy. Za chwilę w rękach siedzących w prezydium towarzyszy znajdują się wiązanki świeżych kwiatów. Każdy z nich udekorowany zostaje czerwoną harcerską chustką. Do prezydium napływają wciąż nowe telegramy od załóg i organizacji społecznych, zawierające słowa poparcia dla polityki partii i życzenia uzyskania najlepszych wyników w obradach.

Świadczy to o dużym zainteresowaniu społeczeństwa przebiegiem Konferencji.

Po przerwie, jako pierwszy zabrał głos prezes Wojewódzkiego Komitetu ZSL w Rzeszowie ob. Władysław Fołta,

Prezydium Wojewódzkiej Konferencji PZPR

Sekretarz KC PZPR — ZENON KLISZKO w rozmowie z członkiem KC — JULIANEM TOKARSKIM



zostaną tam poważnie wzbogacone.

Więź z masami była przedmiotem wystąpienia tow. Jana Dridy, I sekretarza KP w Krośnie. Powiat krośnieński w pracy partyjnej zastosował cały szereg nowych metod, które nie tylko wpłynęły na podjęcie masowego czynu zjazdowego, lecz zbliżyły do partii ludzi bezpartyjnych.

Tow. Kazimierz Rusek porusza szereg problemów wziętych z życia organizacji partyjnej i Zakładu Metalowego w Dębie, składając równocześnie meldunek o realizacji zobowiązań zjazdowych.

Tow. Ignacy Lis, dyrektor Zakładów Przemysłowych „Degum”, delegat powiatu dębickiego przedstawił obraz sytuacji politycznej powiatu ze szczególnym uwzględnieniem czynu zjazdowego. Zajął się również omówieniem problemów związanych z rozbudową zakładu.

Tow. Dziuban z Rzepedzi porusza sprawy rolne, jak też problemy związane z poszukiwaniami ropy naftowej. Tow. Kazimierz Klemba, I sekretarz KP w Tarnobrzegu — mówiąc o budującym się kombinacie chemicznym w okolicach Tarnobrzega, wskazuje na potrzebę rekrutacji robotników, gdyż może powstać sytuacja, że z braku rąk do pracy budowa kombinatu może być poważnie opóźniona.

Tow. Czesław Filippek z Iwryc w sposób bardzo konkretny, opierając się na doświadczeniu swojej wsi, mówił o możliwościach podniesienia plonów czterech podstawowych zbóż. Tow. Józef Waniek, dyrektor Huty Stalowa Wola, wysunął szereg propozycji z dziedziny kooperacji, której dotychczasowe niedo-

ciąg dalszy na str. 2

Proletariusze wszystkich krajów, łączcie się!

NOWINY RZESZOWSKIE

ORGAN KOMITETU WOJEWÓDZKIEGO PZPR

Nakład 84.610

Wyd. A

Cena 50 gr

Nr 45 (3014) — Rzeszów, 21 i 22 lutego 1959 r.

Towarzysz Władysław Gomułka Komitet Centralny PZPR Warszawa

DROGI TOWARZYSZU!

Delegaci VII Konferencji Wojewódzkiej PZPR w Rzeszowie, przesyłają Wam serdeczne pozdrowienia i życzenia długich lat zdrowia i sukcesów w pracy partyjnej.

Partia, polityka Komitetu Centralnego pod Waszym kierownictwem zyskały sobie duże zrozumienie i zaufanie wśród ludzi pracy naszego województwa, co znalazło swój wyraz w konsolidacji szeregów partyjnych i w poważnych zobowiązaniach na cześć III Zjazdu.

Uczestnicy Konferencji Wojewódzkiej, a wraz z nami cała rzeszowska organizacja partyjna zgłaszają swą pełną gotowość do realizacji tych zadań jakie nakreślił III Zjazd Partii.

Konferencja
Wojewódzka
P Z P R

Rzeszów, dnia 21 lutego 1959 r.

W roku 1961 Rzeszów
otrzyma telewizję
— czytaj na stronie 2

Piłkarski „rozkład jazdy”
ustalony

W pierwszym starciu
(15. III)

U siebie ➔ Walter — Wawel

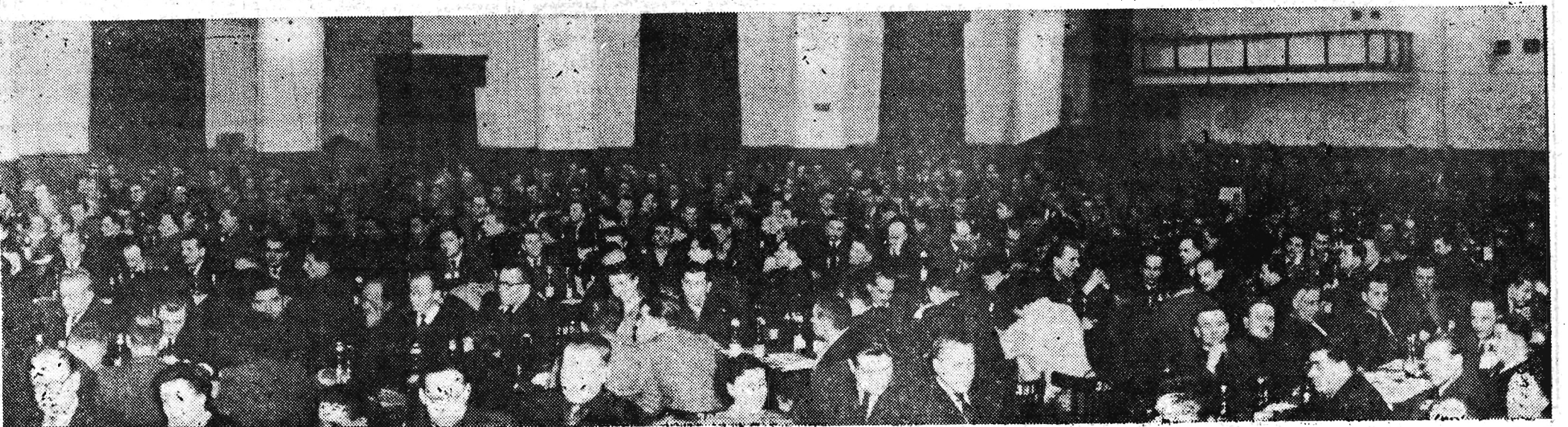
Na wyjeździe ➔ Naprzód — Stal Mielec
Stal Sosn. — Stal Rzeszów
Piast Gliwice — Legia

Najbliższe derby:

22. III Legia — Walter
5. IV. Stal Rz. — Stal M.

26. IV. Walter — Stal Rz.
Szczegółowy terminarz
II ligi (grupy południowej)
zamieszczamy na str. 6.

Na zdjęciu: Uczestnicy Konferencji na sali obrad.



LENIN

— najczęściej tłumaczonym autorem

PARYŻ (PAP) Podobnie jak w latach ubiegłych, nakładem UNESCO ukazał się indeks przekładów zawierający zestawienie 27.978 tłumaczeń ogłoszonych w 1957 r. w 65 krajach. Jest to cyfra nieco większa niż w 1956 r.

Ponad połowę przekładów stanowi literatura piękna. Bardzo daleko znajdują się prawo, nauki społeczne, historia, geografia, nauki stosowane itd.

Z listy alfabetycznej wynika, że najczęściej tłumaczonym autorem jest Lenin — 278 tłumaczeń.

Dalej idą Jules Verne (121), Shakespeare (120), Tolstaj (94), Dostojewski (82), Gorki (78), Agatha Christie (76), Mark Twain i Dickens byli tłumaczeni ponad 60 razy, a Marks, Hemingway, Jack London, Pearl Buck ponad 50 razy. 50 razy był również tłumaczony Victor Hugo.

Podobnie jak w roku 1946, rekord tłumaczeń dzieli Związek Radziecki: 4.608. Z kolei idą Niemcy, Francja, Japonia, Włochy, Czechosłowacja, Holandia, Szwecja i Rumunia. Wszystkie te kraje mogą się pochwycić cyfrą ponad 1.000 tłumaczeń.

Obrady Wojewódzkiej Konferencji PZPR

(Ciąg dalszy ze str. 1)

Leon Karga, prezes Wojew. Związku Kółek i Organizacji Rolniczych, zajmują się omówieniem sytuacji na wsi z tym, że pierwszy kładzie główny nacisk na rolę i zadania oraz dotychczasowe doświadczenie kół ZMW, drugi omawia wyniki uzyskane przez rolników zrzeszonych w kółkach rolniczych i możliwości dalszego rozwoju samorządu chłopiego. Tow. Janocha wskazuje że na rozwój inicjatyw gospodarczych na wsi poważny wpływ wywierają spotkania robotników z rolnikami. Mówił to w oparciu o doświadczenia załogi rafinerii ropy z Jedlicza.

Jako ostatni w dniu wczorajszym zabrał głos tow. Orlikiewicz, dyrektor Gorlickiego Kopalnictwa Naftowego. Jego wystąpienie skupiło się głównie wokół problemów związanych z rozwojem przemysłu naftowego i wierceniach poszukiwawczych.

Obrady Konferencji zostaną wznowione dziś o godzinie 8 rano. Obszerne fragmenty wystąpienia poszczególnych dyskusyjantów, podamy w najbliższych numerach „Nowin Rzeszowskich”. (c)



Dzieci z przedszkola nr 2 przy ul. Szopena w Rzeszowie.

Migawki z sali obrad

NAJSTARSZY delegatem na Konferencji jest Jan Śu-sarszczyk, liczący obecnie 78 lat. Jest on chodzącą kroniką ruchu robotniczego. Związany z partią od najmłodszych lat życia — przeszedł drogę od SDKPiU przez KPP do PZPR. W swej pracy stykał się z wieloma wybitnymi działaczami. Szczególnie miło wspomina Stanisława Łańcuckiego.

NAJMŁODSZY delegatem jest Edward Brzostowski. Liczy dopiero 23 lata. Jest pracownikiem „Degum” w Dębicy, sekretarzem KZ.

NAJWCZEŚNIEJ na salę obrad zgłosiła się delegacja z powiatu niżańskiego. Zegarek wskazywał 7.20 rano.

WSRÓD 443 delegatów —

Jest 117 robotników bezpośrednio zatrudnionych w produkcji oraz 78 chłopów gospodarujących na roli. W pozostałej liczbie znajdują się pracownicy partyjni, administracji państwowej i zakładowej, inżynierowie, nauczyciele, lekarze itp.

NIENZWYKŁY hart wykazał tow. Ignacy Lis, który mimo regulaminu przeznaczającego 15 minut czasu na głos w dyskusji, mimo dwukrotnych sygnałów ze strony prezydium i wymownych braw na sali — nie zważając na nie — wypowiedział się... do końca.

NIE TYLKO cyframi, choć są imponujące, trzeba mierzyć wartość czynu zjazdowego — powiedział m. in. w swym wy-

stąpieniu tow. Jan Dzida. Zaufanie i poparcie udzielone przez społeczeństwo dla polityki partii, konsolidacja szeregów partyjnych, jaka pogłębiała się w okresie przedzjazdowym — to są nowe, nieprzemijające wartości.

DELEGACI pojawili się na sali z obszernymi broszurami, które Komitet Wojewódzki wydał drukiem, aby zapoznać wszystkich z projektem rozwoju Rzeszowszczyzny na lata 1959—65 w przemyśle i rolnictwie.

W budynku, gdzie odbywa się Konferencja — urządzono wystawkę, przedstawiającą rozwój naszego województwa, zaś stoisko Domu Książki oferowało najnowsze wydawnictwa z różnych dziedzin.

Już w 1961 r. otrzymamy telewizję

Awię wreszcie możemy zwolnićników XI Muzy ucieszyć przyjemną nowiną: województwo rzeszowskie otrzyma stację telewizyjną nie w 1968 r. lecz już w 1961 r. Termin ten został potwierdzony oficjalną umową, jaką przed kilkoma dniami zawarł Wojewódzki Społeczny Komitet Budowy Telewizji w Rzeszowie z Centralnym Zarządem Radiostacji i Telewizji w Warszawie.

Podpisując wspomnianą umowę Wojewódzki Społeczny Komitet Budowy Telewizji w Rzeszowie zobowiązał się do dofinansowania funduszami społecznymi tego kosztownego przedsięwzięcia w wysokości 13.500.000 zł.

Po dokładnych pomiarach ukształtowania terenu województwa rzeszowskiego fachowcy zdecydowali, iż przy szła telestacja rzeszowska wybudowana zostanie na tzw. Su chej Górze pod Krosnem. Z tego właśnie punktu stacja rzeszowska o dużej mocy o-bejmie swym zasięgiem teren całego województwa.

W umowie uzgodniono też terminy wykonania poszczególnych prac. Jeszcze w tym roku Wojewódzki Społeczny Komitet Budowy Telewizji w Rzeszowie musi doprowadzić na Suchą Górę linię wysokiego napięcia i ogrodzić wybrany teren. Natomiast w przyszłym roku przystąpi się do budowy obiektu, aby wszystkie prace, łącznie z wybudowaniem maszty i kompletnym wyposażeniem w aparaturę telewizyjną zakończyć w 1961 roku.

Wojewódzkiemu Społecz-nemu Komitetowi Budowy Telewizji w Rzeszowie należy teraz złożyć operatywności i przedsiębiorczości w gromadzeniu potrzebnych funduszy. Społeczeństwo województwa rzeszowskiego niewątpliwie poprze inicjatywę komitetu w całej rozciągłości.

J. w.

Konflikty nieschematyczne

Fakt, że zasadniczym współczesnym konfliktem jest konflikt między Wschodem i Zachodem, narzuca powiem schematyczny sposób rozumowania. Oto przykład: Ministerstwo Obrony Korei południowej oświadczyło ostatnio, że linymanowskie siły morskie i powietrzne są gotowe do podjęcia w każdej chwili działań wojennych. Podobna wiadomość w sposób automatyczny wywołuje pytanie: a więc nowa pogroźka pod adresem Koreińskiej Republiki Ludowo - Demokratycznej?

Schematy nie zawsze obowiązują. W ciągu długiego okresu stosunki Grecji z Bułgarią czy Albanii były mniej napięte od stosunków z Turcją — partnerem Grecji w NATO. Zdarzyło się, że Wielka Brytania groziła wojną swemu partnerowi z NATO — Islandii, a kutry angielskie brzęgły pod radzieckimi flagami. Ostatnio byliśmy świadkami mobilizacji linymanowskich sił zbrojnych przeciwko Japonii w celu przeciwdziałania się jej decyzji w sprawie umiędziwienia wyjazdu do KRL-D. tym spośród 600.000 Koreańczyków, znajdujących się na terytorium japońskim, którzy wyraża na to ochotę.

Stanowisko rządu południowo - koreańskiego wywołało poważny niepokój w Waszyngtonie, gdyż krzyżuje ono plany USA w sprawie utworzenia frontu antykomunistycznego w południowo-wschodniej Azji, mającego opierać się na przyjaźni wspól-pracy militarnej Korei południowej i wysoko uprzemysłowanej Japonii. Tymczasem do tego, że rząd linymanowski groził użyciem broni amerykańskiej przeciwko Japonii, USA odpowiedziały stwierdzeniem, że musiałaby w takim wypadku podjąć zdecydowaną akcję przeciwko postawionemu przez siebie w władzy i uzbrojeniu po se-by dyktatorowi południowo-koreańskiemu!

Niezależnie od tego, czy dojdzie do podobnego widowiska, trudno przewidzieć poprawę stosunków koreańsko - japońskich. Mimo sąsiedztwa geograficznego i przynależności obydwu krajów do „wolnego świata”, nie utrzymują one dotąd stosunków dyplomatycznych. Nawiazane po raz pierwszy w rzedu rozmowy w tej sprawie, zostały ponownie zerwane przez stronę koreańską. Okres 40-letniej okupacji japońskiej pozostawił dotkliwie wspomnienia w Korei. Pamięta się tam surowe ustawodawstwo japońskie z tego okresu, fakt, że za używanie języka koreańskiego groziła kara więzienia czy też to, że niemal wszystkie skarby kultury koreańskiej znajdują się ciągle w Japonii. Warto jeszcze dodać, że Li Syu-man nieustannie chlubi się wspomnieniami z okresu swej walki przeciwko okupantom japońskim i dopiero niedawno zdobył się na oświadczenie, że jest jednak powiernik japończyk, któremu można zaufać. Tym japończykiem był premier Kishi, który wkrótce po tym pochleb-nym oświadczeniu ogłosił realistyczną decyzję swego rządu w sprawie powrotu do kraju Koreańczyków, znajdujących się na terytorium japońskim.

Podobne konflikty w obozie zachodnim przechodzą często niezauważone. Robią czasem wrażenie incydentów drobnych, a czasem groteskowych wiadomości np., że marynarze jej królewskiej mości i Islandczyści bili się w epoce bomb atomowych i wodorowych... miotając. Gdyby jednak doszło do zasadniczego porozumienia między Wschodem i Zachodem, to czy nie byłibyśmy świadkami wielu poważnych konfliktów, wskazujących na szerszą siłę, że sam fakt przynależności do obozu zachodniego nie rozwiązuje automatycznie wielu spraw?

I czy konieczność tych konfliktów uznałby wówczas, że mioty są orzeźmiewającym? WZ

STO OFIAR CHOLERY W BANGKOKU DZIENNIC

Jak wynika z doniesień z stolicy Syjamu — Bangkoku w pierwszej połowie lutego br. epidemia cholery panująca w tym mieście, a przede wszystkim na przedmieściu Bangko-ku-Dhomburi, pochłaniała dzień nie 100 ofiar. Syjamskie Ministerstwo Zdrowia zakomunikowało, że stanowi to 10 proc. ogólnej liczby zachorowań na tę straszną chorobę. Stwierdziło ono, że liczba ofiar jest „bardzo niska”. W roku ubiegłym umierało prawie 20 proc. chorych na cholere.

NAELEKTRYZOWANA ANTENA SPOWODOWAŁA ŚMIERĆ TRZECH OSÓB

Mieszkaniec wsi Lubowo w pow. Gniezno — Kazimierz Werski instalował w domu aparat radiowy, skonstruowany przez miejscowego elektryka. W celu uzyskania lepszego odbioru Werski postanowił zainstalować antenę. W pracy pomagali mu żona — Janina i kilkunastoletni syn. W pewnym momencie — wskutek zwarcia anteny z przewodami elektrycznej sieci — po drucie przebiegi prąd, porażając śmiertelnie wszystkich członków rodziny.

LISTONOSZ UTONAŁ W JEZIORZE

W Rajgrodzie, w pow. Grajewo, w woj. łódzkiej, wydarzył się tragiczny wypadek. Powracający z pracy listonosz — Mieczysław Godlewski, pragnąc skrócić drogę do domu, siedzi po zamrażającym jeziorze. W pewnej chwili Godlewski poślizgnął się i upadł, uderzając głową o lód, tracąc następnie przytomność. Ponieważ na lodzie znajdowała się woda — listonosz utonął. Zwłoki jego znalezione zostały dopiero po kilku godzinach.

ZA SZERZENIE PORNOGRAFII STANIE PRZED SĄDEM

Helmut Groh, fotograf z Karlsruhe, odpowiadać będzie przed sądem za wykonanie i kolportowanie zdjęć pornograficznych. Groh wykonał i rozprzedał w rozmaitych krajach przeszło 11 tysięcy

zdjęć pornograficznych. Do zdjęć pozowało 40 osób, w tym dziewczynki i chłopcy w wieku od 12—14 lat.

HARCE ŚLONIA

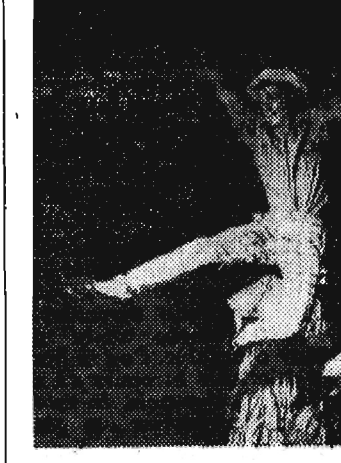
Sześcioletni słoń z japońskiego cyrku „Yano”, którego miano załadować do pociągu w Oosaka, zdenerwowany ujadaniem psów wyrwał się swoim opiekunom i zaczął szaleć po mieście. Rozjuszone słoń rozbił napierw wystawę sklepu z urządzeniami kąpielowymi. Następnie zwierzę wdarło do sklepu meblowego, łamiąc stoły, krzesła, szafy i komody.

Dopiero około 50 pracowników cyrku i policjantom udało się obezwładnić słoń, przywiązując mu nogi do słupów telefonicznych.

po trochu

WIELKIE PODZIEMIE! GORĄCE ŹRÓDŁA NA SYBERII

Obszar ziemi na północ od Tomsku (Syberia) kryje w swoim wnętrzu wielkie zasoby



Scenę z baletu „Na rynku” wykonuje rumuńska para tancieczna Rodica Istrate i Ion Alexe. Balet wystawiła Opera w Bukareszcie.

Po zajściach w Brazzaville: 76 osób zabitych 200 rannych i 312 aresztowanych

PARYŻ (PAP). Po krótkiej przerwie spowodowanej ulewami deszczami w Brazzaville znowu wybuchy w poszczególnych dzielnicach walki uliczne między grupami przeciwników politycznych: starcia najwyraźniej jednak straciły na sile. Długość czasu stwierdzono oficjalnie śmierć 76 ofiar. Rannych ma być około 200 osób. Na ogół jednak uważa się, że ofiar żał jest więcej. Zaden Europejskiej nie doznał szwanku.

Policja, wojsko i żandarmeria starają się przywrócić spokój. W akcji biorą udział wojska z sąsiednich terytoriów francuskich. Skonfiskowano pewne ilości broni palnej i białej. Aresztowano ogółem 312 osób, z których 28 zostało przekazanych władzom sądowym.

Wysoki komisarz Republiki Konga zwrócił się przez radio do ludności z apelem o zachowanie spokoju i zimnej krwi, zalecając jednocześnie Europejczykom, by trzymali się całkowicie na uboczu od obecnych wydarzeń. Z podobnym wezwaniem wystąpił również premier Konga, Youlou.

Ustalono terminarz piłkarskich rozgrywek ligowych

Na czwartkowym posiedzeniu Wydziału Gier i Dyscypliny PZPN — ustalono kalendarz tegorocznych spotkań ligowych. Zgodnie z pierwszymi propozycjami rozgrywki rozpoczyna się 15 marca a zakończy 15 listopada.

W pierwszej kolejce ekstraklasy spotkają się (na pierwszym miejscu, gospodarze) Pogon Szczecin — Gwardia Warszawa, Górnik Radlin — Górnik Zabrze, Legia Warszawa — Polonia Bytom, Polonia Bydgoszcz — Wisła Kraków, Ruch Chorzów — Lechia Gdańsk oraz Cracovia Kraków — ŁKS.

W dniu 19 lutego 1959 r. zmarł w wieku lat 69 towarzysz

Bolesław Kawczyński

urodzony w Ząbrowsku pow. Turek, b. emigrant we Francji, długoletni, ceniony działacz komunistyczny, członek KPP, PPR i PZPR.

Wyprowadzenie zwłok z domu żałoby przy ul. Szopena 16 na cmentarz Pobitno odbędzie się w dniu 21 bm. o godz. 14.

W Zmarłym tracimy lubianego i szanowanego działacza.

Cześć Jego pamięci!

PODSTAWOWA ORGANIZACJA PARTYSJNA TERENOWA NR 2 W RZESZOWIE

Aby ziemia rzeszowska stawała się coraz bardziej ziemią rosnącego dobrobytu i spokojnego jutra

Fragmety referatu Komitetu Wojewódzkiego PZPR
wygłoszonego przez I sekretarza KW tow. Wł. Kruczka na Wojewódzkiej Konferencji Partyjnej

W pierwszej części referatu tow. Władysław Kruczek przedstawił aktualną sytuację polityczną, ze szczególnym podkreśleniem znaczenia XXI Zjazdu KPZR. Następnie omówił doniosłe przemiany jakie dokonały się w wyniku realizacji uchwał VIII Plenum KC PZPR.



Przemawia członek KC, I sekretarz Komitetu Wojewódzkiego PZPR — WŁADYSŁAW KRUCZEK

Tezy przedzjazdowe uchwalone na XII Plenum ukazują przed partią i całym narodem siedmioletnią perspektywę Polski na drodze jej dalszego uprzemysłowienia i podniesienia produkcji rolnej. Z przedstawionych wskaźników ekonomicznych wynika, że wzrost produkcji przemysłowej na koniec 1965 r. wyniesie 80 proc. a udział inwestycji w dochodzie narodowym zwiększy się z 16,5 proc. w 1960 r. do 18 proc. pod koniec 7-latk.

Rozwój przemysłu węglowego, hutnictwa, przemysłu maszynowego oraz stworzenie warunków dla rozwoju wielkiej chemii — to główne kierunki uprzemysłowienia kraju.

Celem zaoszczędzenia dewiz w naszym bilansie płatniczym, poważny akcent stawia się na zastępowanie surowców importowanych surowcami krajowymi, w ogóle na zwiększenie produkcji antyimportowej.

W dziedzinie podniesienia warunków życiowych szerokie rzesze ludzi pracy obok przewidzianej zwyczajnie dochodów ludności średnio o 30 proc. poważny wysiłek skierowany będzie na rozwój różnych form budownictwa mieszkaniowego.

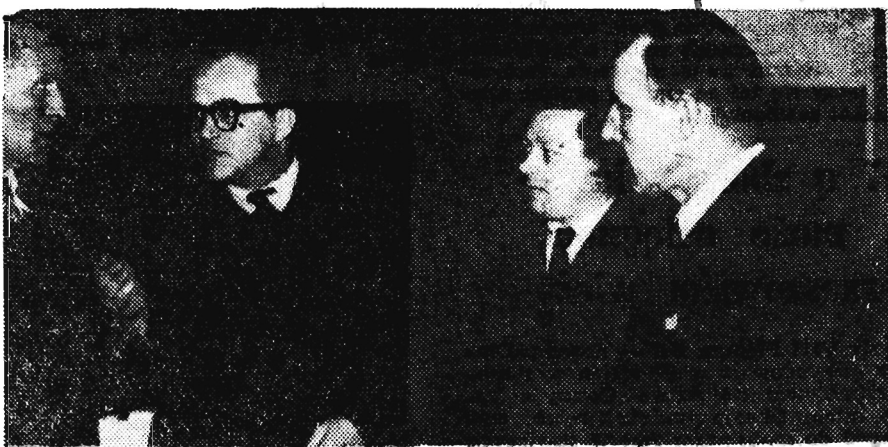
Przed rolnictwem — przy uwzględnieniu zwiększonej bazy technicznej pomocy ze strony państwa, głównie w nawozach, maszynach i materiałach budowlanych — jako naczelne zadanie wysuwa się sprawa podniesienia na wyższy poziom produkcji rolnej tak, aby w 1965 r. osiągnąć krajowy zbiór zboża po 18 q z ha. Zakłada się również rozwój hodowli, w tym eksportowej jak bekoni i drobiu.

Dzisiejsza Konferencja Wojewódzka ma za zadanie poza wyborem delegatów na Zjazd, dokonać oceny dyskusji przedzjazdowej w województwie i uzyskanych dotąd efektów ekonomicznych. Jednym słowem, chcemy dziś zbilansować nasz dorobek, dorobek ziemi rzeszowskiej, uzyskany przed III Zjazdem Partii.

Ludzie pracy — czynem witają III Zjazd Partii

Komitet Wojewódzki czyni usilne staranie o to, aby ziemia rzeszowska nazwana za sanacji Polską „B”, miejsce głodu, i rewolucyjnych buntów — stała się jednym wielkim warsztatem pracy, ziemią dobrobytu i spokojnego jutra przyszłych pokoleń.

Realizacja tych marzeń współczesnego pokolenia, może dokonać się jedynie w oparciu o pracę i dalsze uprzemysłowienie naszego okręgu. W okresie władzy ludowej zrobiono na Rzeszowszczyźnie bardzo dużo, zbudowano wiele zakładów pracy, zmieniono oblicze poszczególnych rejonów jak Dębica, Mielec, Stalowa Wola czy samego Rzeszowa. Ale mimo wszystko nasze województwo ma jeszcze wiele braków. Dlatego też, tezy przedzjazdowe, które ujmują szereg inwestycji w województwie ze zrozumiałych względów zostały bardzo życzliwie przyjęte, nie



W czasie przerwy w obradach, delegaci brzozowskiej organizacji partyjnej wymieniają uwagi z zast. przewodniczącą tego Prezydium WRN — MIECZYSLAWEM KACZOREM

tylko przez partię ale przez wszystkich ludzi pracy w województwie. Szerog naszych postulatów, które opierały się m. in. na wnioskach wysuwanych na konferencjach powiatowych i naradach aktywu — spotkało się ze strony Komitetu Centralnego i rządu z wnikliwą oceną i serdecznością. Globalna suma inwestycji przewidziana na województwie rzeszowskie w okresie 7-latk zamyka się ogromną sumą 19 miliardów zł.

W oparciu o materiały XII Plenum, otrzymane wskaźniki produkcyjne i założenia inwestycyjne, rozwinęliśmy szeroką dyskusję

przedzjazdową. Dyskusja koncentrowała się głównie wokół następujących zagadnień:

— Jak przygotować do tych zadań samą partię, rady narodowe i ogół społeczeństwa.

— Jak spopularyzować wśród załóg otrzymane wskaźniki produkcyjne.

— W jaki sposób rozwinąć szerszą inicjatywę społeczną nad uruchomieniem wielu rezerw w naszej gospodarce narodowej.

Wobec tego, że w chwili rozpoczęcia dyskusji przedzjazdowej, niektóre nasze zakłady znajdowały się w dość trudnej sytuacji ekonomicznej, grożącej niewykonaniem zadań produkcyjnych za rok 1958, miało to miejsce np. w zakładach WSK Rzeszów, Mielec, czy w zakładach „Gamrat” w Jasle, główna część naszej pracy politycznej zwróciła się na uzyskanie jak najlepszych wyników produkcyjnych jeszcze w 1958 r.

Po przeprowadzeniu szeregu zebrań partyjnych, posiedzeń instancji, konferencji samorządu robotniczego — w woj. rzeszowskim podjęto szeroko zakrojony czyn zjazdowy, który przybrał m. in. formę długofalowego współzawodnictwa pracy, zarówno tam, gdzie trzeba było wykonać plan, jak i gdzie indziej, aby przekroczyć planowane zadania. Kampania ta miała na celu stworzenie dogodnych pozycji wyjściowych do zadań 1959 r.

Spśród całego szeregu zobowiązań — na podkreślenie zasługują zobowiązania załogi Huty Stalowa Wola, gdzie w wyniku realizacji podjętych postanowień wartość ponadplanowej produkcji wyraża się sumą 100 mln zł, a w tym gotowa produkcja towarowa przedstawia wartość 77 mln zł. Złożyły się na to m. in. zobowiązania załogi wydziału stalowni, gdzie skrócono o godzinę czas wytopu w piecach elektrycznych. W Zakładach Metalowych w Dębce wartość zrealizowanych w IV kwartale zobowiązań sięga sumy 42 mln zł. Na wartość tych zobowiązań złożyło się m. in. obniżenie kosztów produkcji silnika motocyklowego, co dało zakładowi w IV kwartale ponad 2 mln zł ponadplanowej oszczędności i wiele innych.

Załoga Zakładów Przemysłu Gumowego w Dębicy wykonała zobowiązania wartości 19 mln zł, zakład uzyskał tym samym ponadplanowy zysk w sumie 5 mln zł.

Spśród zakładów przemysłu chemicznego na wyróżnienie zasługują również Zakłady Tworzyw Sztucznych w Pustkowie. Dzięki realizacji podjętych zobowiązań w zakładach tych nie tylko, że nadrobiono poważne zadległości, lecz przekroczono wykonanie zadań planowych, a załoga zdobyła sztandar przechodni. W tym wielkim społecznym ruchu nie pozostały w tyle inne pionierzy przemysłowe, jak kopalnictwo naftowe, przemysł terynowy, spożywczy i budownictwo.

Niemalże jest także udział młodzieży w rozwoju współzawodnictwa przedzjazdowego.

Świadczy o tym 326 młodzieżowych brygad produkcyjnych ZMS, jakie zostały zorganizowane. Młodzież ze swoją ofiarnością i wysuwaniem twórczych wniosków bynajmniej nie pozostała w tyle za starszymi.

Ta pełna mobilizacja mas społecznych umożliwiła naszej wojewódzkiej organizacji rozwiązać wiele trudnych problemów ekonomicznych. Duża ofiarność i wysiłek załóg fabrycznych wpłynął na to, że korzystnie wykonaliśmy zadania gospodarcze roku ubiegłego w poszczególnych branżach przemysłu na terenie województwa. W ubiegłym roku w naszych zakładach uruchomiono produkcję wielu asortymentów dotąd importowanych. Rozszerzyliśmy również produkcję eksportową.

Czyn zjazdowy nie zakończył się w IV kwartale. Był to pierwszy, bardzo ważny etap naszej pracy. Równocześnie z otrzymaniem wskaźników szczegółowych na rok bieżący i perspektywicznych na następne lata, we wszystkich ogniwach i pionach — poprzez zebrania partyjne, konferencje samorządu robotniczego, przystąpiono do generalnej dyskusji, obliczeń i „przymiarek technicznych” w poszczególnych zakładach. Sens tych prac i dyskusji polegał na omówieniu i ujawnieniu środków, które w pełni pozwolą zabezpieczyć wykonanie wskaźników, a tam gdzie to jest możliwe przekroczyć planowane wskaźniki, obniżyć koszty wytwarzania, ujawnić niewykorzystane dotąd rezerwy. Trzeba zaznaczyć, że problemy te nie należały do łatwych. Przede wszystkim zadania na rok 1959 zostały poważnie podniesione we wszystkich dziedzinach i wskaźnikach. Centralnym zagadnieniem stał się wzrost wydajności pracy, postępu technicznego, organizacji pracy i inne sprawy związane z kooperacją. Z tego też powodu zebrania wydziałowe w zakładach, Konferencje Samorządu Robotniczego, cechowała duża rożnoga i poczucie odpowiedzialności za dalsze losy produkcji. W oparciu o te przesłanki rozwinęła się dyskusja i w jej konsekwencji — zobowiązania i czyny, których treścią była realizacja hasła rzuconego przez towarzysza Wiesława — „więcej, lepiej, taniej”.

Do tej pory, w ruchu zobowiązań bierze udział około 80 proc. robotników i kadry technicznej zakładów. W ruchu tym przywraca się godność szlachetnej idei socjalistycznego wyścigu pracy. W zakładach współzawodniczą między sobą o tytuł najlepszego, poszczególne wydziały, brygady, lub też poszczególni robotnicy. To, że dyskusja przedzjazdowa wyszła szeroko poza partię, jest niewątpliwą zasługą aktywizacji życia partyjnego, a zwłaszcza organizacji fabrycznych, które w sposób umiejętny powiązały sprawy polityki i ekonomiki, rozbudzając inicjatywę i aktywność członków partii i bezpartyjnych, młodzieży i pracowników inżynieryjno-technicznych.

O aktywności inteligencji technicznej i jej ofiarności świadczy chociażby taki przykład, że w czasie dyskusji wespół z robotnikami zgłoszono i opracowano blisko 7 tys. wniosków dotyczących usprawnień technicznych w produkcji, jak ulepszenie produkcji, organizacji pracy itp. Należy podkreślić, że obok klasy robotniczej z zakładów kluczowych w nurt czynu zjazdowego włączyła się również wieś i pracownicy wielu placówek spółdzielczych czynnie włączyli się do tego ruchu.

Na wsi z uwagi na specyfikę gospodarki chłopskiej i jej różnorodność, czyn przedzjazdowy ma inny charakter, tym niemniej poważna część chłopów członków PZPR, ZSL i bezpartyjnych postanowiła czynem uczcić Zjazd Partii. Przeglądając meldunki z wielu gromad, widzimy zobowiązania na rzecz budowy szkół, domów kultury, czyny drogowe, melioracyjne, zadrzewianie terenów itp. Postanowienia te świadczą z jednej strony o patriotycznej postawie chłopów wobec polityki partii i rządu na wsi i z drugiej strony świadczą o wzroście autorytetu wiejskich organizacji partyjnych, które umieją kierować masami. Na kształtowanie prawidłowej atmosfery na wsi rzeszowskiej ma duży wpływ ułożenie dobrej współpracy między naszą partią a ZSL — na wszystkich szczeblach.

Wartość czynów podjętych dla uczczenia III Zjazdu w województwie rzeszowskim przedstawia się następująco:

- Zobowiązania klasy robotniczej — 565 mln zł
- Zobowiązania wsi — 98 mln zł
- Zobowiązania miast i miasteczek — 25 mln zł

Ogółem: 688 mln zł

Drugą dziedziną obok ruchu zobowiązań, którą klasa robotnicza czci Zjazd, to sprawa podniesienia przez załogi wskaźników produkcyjnych otrzymanych z resortów. Na szereg ostatnio przeprowadzonych konferencji samorządu robotniczego, które poprzedzone były wnikliwą analizą i dyskusją wśród załóg dokonano korekt zarówno w planowanym wzroście produkcji jak i w dalszym podniesieniu wydajności pracy.

Dla ilustracji tego poważnego dorobku konferencji samorządu robotniczego podajemy kilka danych:

Zakład	Produkcja		Wydajność pracy	
	przed dyskusją	po dyskusji	przed dyskusją	po dyskusji
	%	%	%	%
1. ZM Dęba	100	121,1	100	171,1
2. WSK Rzeszów	100	102,8	100	107,6
3. Zakł. G. Dębica	100	107,8	100	101,1
4. „Gamrat” Jasło	100	102,0	100	115,0

Jak widać z powyższego, ludzie pracy naszego województwa, partyjni i bezpartyjni, robotnicy i chłopci, młodzież i kobiety, inteligencja, godnie czczą zbliżający się Zjazd budowniczych socjalizmu. Z tej trybuny, w imieniu całej konferencji i kierownictwa Komitetu Wojewódzkiego wyrażamy im uznanie i podziękowanie.



Członek KC, wicepremier — PIOTR JAROSZEWICZ, rozmawia z przewodniczącym Prezydium WRN — FRANCISZKIEM JAGU-SZTYNEM.

Partyjny obowiązek polega obecnie na tym, aby ten szlachetny zryw nie został zagubiony, lub osłabiony w potoku bieżących spraw. Trzeba tu wielkiego wysiłku ze strony instancji partyjnych, rad narodowych, ze strony dyrekcji zakładów całego aktywu, potrzebna jest pomoc i opieka nad realizacją podjętych zobowiązań.

To wszystko, co tu przedstawił, nie znaczy, że nie widujemy braków w naszej pracy. Wysoko cenimy szlachetny, patriotyczny zryw ludzi pracy, cenne jest, że mniejszymi nakładami środków chcemy dać państwu, społeczeństwu, szybciej i więcej różnorodnych produktów. W tym zamyka się sens naszych czasów, ale z drugiej strony nie wolno nam przyniwać oczu na wiele braków.

Weźmy chociażby taki przykład: tylko w trzech naszych dużych zakładach w roku 1958 wysokość strat powstałych z braków wyniosła 182 miliony zł. Wspominaliśmy już dziś, że załoga Huty Stalowa Wola podjęła zobowiązania wartości 100 mln zł, ale ten sam zakład wyprodukował braków na 50 mln zł. A przecież i w innych zakładach i pionach braki sięgają wcale pokaźnych sum, obok tego nikt z nas nie może przechodzić spokojnie.

Jest i druga sprawa godna uwagi, to sprawa kooperacji międzyzakładowej, a szczególnie międzyzakładowej. Licz trudności w roku ubiegłym mieli towarzysze w WSK Mielec na skutek niedotrzymania terminów dostaw silnika ze strony WSK Rzeszów, czy zakładów z Bydgoszczy, ale równocześnie i w rzeszowskiej WSK towarzysze wysunęli szereg pretensji do swoich kooperantów ze Świdnika, czy Stalowej Woli. Albo weźmy inny fakt. Z jednej strony zabiegamy o zwiększenie kredytów na budownictwo, bo potrzebny są to bardzo duże, a z drugiej strony nie przerabiamy się środków, które mamy.

Cierpliwie i obiektywnie wyjaśniać wszystkie sprawy

O tym, że mamy sporo braków w naszym życiu gospodarczym i administracyjnym, mówiono na konferencjach powiatowych i zakładowych. Partia winna kształtować nastroje wśród klasy robotniczej i aktywnej zwalczając obecne nam tendencje, dlatego też nie mogą być nam obojętne głosy krytyczne podnoszone na różnych zebraniach. Nie wszystkie wystąpienia krytyczne należy z góry kwalifikować do politycznie niedojrzałych lub czarem warcholskich. Naszym zadaniem jest cierpliwie, obiektywnie wyjaśnianie spraw nie-

Aby ziemia rzeszowska stawała się coraz bardziej

(CIAĞ DALSZY ZE STR. 3)

raz drażliwych. Np. bardzo częstym problemem wysuwającym na wielu zebraniach robotniczych jest sprawa wzrostu cen. Wzrost cen rozpatrywać należy dwustronnie. W ostatnich dwóch latach miała miejsce uzasadniona podwyżka cen na niektóre artykuły przemysłowe, materiały budowlane, nawozy sztuczne i maszyny rolnicze, przy równoczesnej obniżce cen na inne artykuły.

Wynikało to z konieczności regulacji cen dla zlikwidowania produkcji deficytowej i dopłaty państwa na rzecz konsumenta. Wynikało to również z konieczności podwyższenia cen na kontraktację i obowiązkowe dostawy zbóż. Regulacja ta okazała się poważnym elementem stabilizacji rynkowej i stanowiła poważny czynnik antyinflacyjny, była zatem w pełni uzasadniona gospodarczo i politycznie. W tym samym czasie jednak zaobserwowaliśmy utajoną, nieakceptowaną, ani nie zalecaną przez partię i władzę ludową podwyżkę cen na niektóre artykuły produkcji spółdzielczej, prywatnej, przemysłu terenowego, a często państwowego. Złe pojęcie hasło o rentowności produkcji wyraziło się m. in. w takich faktach:

● Wypuszczanie na rynek wyrobów droższych tzw. „wyższej jakości” wyprodukowanych często przy zużyciu tych samych surowców i nakładów pracy.

● W produkcji tzw. nowych asortymentów, które różniły się od dawnych jedynie ceną.

Gdzie jest źródło tych niedomagań, które psują krew każdemu obywatelowi?

Po pierwsze — to stosunkowo powszechne zawyżanie kalkulacji.

Po drugie — to niewłaściwa praca i brak operatywności członków Wojewódzkiej Komisji Cen.

Po trzecie — liberalny stosunek rad narodowych, które nie czuwają nad polityką cen i nie interesują się tymi zjawiskami. Jednym z najczęściej występujących niedociągnięć umożliwiających w wielu wypadkach podnoszenie cen jest produkowanie towarów bez uprzedniego zatwierdzenia ich ceny. Jak powszechnie jest to zjawisko na naszym terenie, świadczą fakty ujawnione przez organa kontrolne. Tylko w roku 1958 w 12 placówkach spółdzielczych wyprodukowano lub wprowadzono do sprzedaży bez zatwierdzenia cen — towary na sumę około 7 milionów złotych. Jedną spółdzielnią „Metalsprzęt” w Rzeszowie sprzedała szereg takich wyrobów na około 2 mln zł. Niektóre placówki fałszują decyzję Woj. Komisji Cen przez przerabianie cen, lub dopisywanie nowych po-

zycji. Rzeszowska Spółdzielnia „Centrofarm” produkująca skromny asortyment leków, używając do produkcji tańszych surowców, uzyskała za rok 1957 około 1 mln zł ponadplanowego zysku, a za trzy kwartały 1958 r. około pół miliona zł. Personel tej spółdzielni pobral pod koniec roku dywidendy w wysokości 6-miesięcznych poborów od 4.500 zł do 14.600 zł na jednego członka.

Są to karygodne sprawy. Trzeba doprowadzić do tego, by zysk ponadplanowy był rezultatem wzrostu poziomu technicznego zakładów, wzrostu wydajności pracy, dyscypliny i organizacji pracy a nie innych kombinacji.



Posel na Sejm — EMIL JERZYK i tu na Konferencji spotkał się z towarzyszymi, z którymi trzeba trochę podyskutować w kuluarach.

Tego rodzaju szkodliwe poczynania mogą być poważnie ograniczone, jeśli Wojewódzka Komisja Cen przeprowadzi sprawne weryfikacje cen, a organa kontrolne rozpoczną bardziej intensywną działalność i jeśli rady narodowe w tym zakresie podejmą kroki, w wyniku których nie powtórzą się podobne praktyki. Te kierunki działania poddajemy dziś konferencji wojewódzkiej do akceptacji. Walka z samowolnym podwyższaniem cen — powinna być sprawą wszystkich organizacji.

Przejdźmy obecnie do omówienia niektórych zadań obrazujących rozwój inwestycji, z tą uwagą, że niektóre dane otrzymaliśmy delegaci w specjalnym opracowaniu.

Wykorzystamy w pełni bogactwa naturalne

Program inwestycyjny i gospodarczy naszego województwa w świetle tez wysuniętych na XII Plenum Komitetu Centralnego Partii zakłada na lata 1959—1965:

● dalsze utrzymanie wysokiego tempa rozwoju przemysłu głównie chemicznego i metalowego,

● pełne wykorzystanie bogactw naturalnych, do których m. in. należą: siarka, ropa naftowa, gaz, lasy bieszczadzkie,

● poważny rozwój inwestycji przemysłu drobnego ze szczególnym zwróceniem uwagi na ożywienie gospodarcze powiatów i miasteczek gospodarczo zaniedbanych.

Globalna wielkość nakładów inwestycyjnych na okres lat 1959—1965 w województwie wyniesie około 19 mld zł. Głównie dotyczą to przemysłu, rolnictwa, gospodarki komunalnej i budownictwa mieszkaniowego. W roku 1959 i następnych bardzo poważnie wzrosła wartość produkcji w zakładach metalowych i chemicznych. Podobnie duży wzrost nastąpił ma w „Autosanie”, który w tym roku wyprodukuje m. in. 1.500 autobusów, a w 1960 r. 2 tysiące.

Należy dodać, że w planie uwzględniono produkcję nowych asortymentów, co będzie wymagało dużego wysiłku w rozpracowaniu i opanowaniu technologii oraz wykonaniu nowych narzędzi.

Poważnie zwiększone zadania mogą być wykonane przez wzrost wydajności pracy i rozwój postępu technicznego. W takich zakładach jak Huta Stalowa Wola przewidziany jest wzrost wydajności pracy w 1965 roku w stosunku do 1958 r. o 100 proc., a w Sarylnie o 140 proc.

Ogólny wzrost zatrudnienia przewidywany w latach 1959—1965 wyniesie w przybliżeniu 53 tys., w tym:

— w przemyśle około	— 35 tys.
— w budownictwie	— 6 tys.
— w transporcie	— 5 tys.
— w handlu	— 4,5 tys.

Z większych inwestycji przemysłowych i gospodarczych, które w latach 1959—1965 zostaną rozbudowane lub wybudowane wymienić należy:

— kombinat chemiczny kwasu siarkowego i cementownię w rejonie Tarnobrzega,
— kopalnictwo gazu ziemnego w rejonie Lubaczowa łącznie z zakładami oczyszczania i budową gazociągu Lubaczów — Tarnów, która to inwestycja wyniesie ponad 150 mln złotych,

— inwestycje bieszczadzkie, z których poza kombinatem drzewnym należy wymienić budowę wielkiego zespołu hydro-energetycznego Myczkowce—Solina. Ogólne nakłady inwestycyjne na zagospodarowanie Bieszczad w latach 1959—1965 wyniosą 3,5 mld zł,

— fabrykę lin stalowych i drutu w Jarosławiu oraz fabrykę piyt piłsniowych w Przemyślu i wiele innych zakładów.

Inwestycje przemysłu drobnego w tych latach będą wynosić około 1 miliard i 100 mln zł. Nakłady inwestycyjne w tym przemyśle poza budową nowych obiektów kierowane będą przede wszystkim na modernizację już istniejących.

W ramach aktywizacji terenów gospodarczo zacofanych uwzględnia się zwiększenie inwestycji terenowych na rozbudowę istniejących lub budowę nowych zakładów w takich powiatach jak: Brzozów, Kolbuszowa, Lubaczów, Ropczyce, Strzyżów, Radymno. Chcemy zwrócić także większą uwagę na dotychczas zaniedbane miasteczka takie jak: Sieniawa, Dukla, Zmigród, Biecz, Tyczyn, Rymanów i inne. Duża część nakładów przeznaczona zostanie na potrzeby socjalno-bytowe ludności, a głównie na urzędzenia komunalne w takich np. miastach jak Brzozów, Leżajsk, Nisko, Lesko, Kolbuszowa, Tarnobrzeg, Ustrzyki oraz lecznictwo, w związku z czym projektuje się budowę kilku szpitali w województwie. Przewiduje się także poważny wzrost inwestycji w resorcie komunikacji. Jedną z dużych inwestycji na tym odcinku to elektryfikacja linii Kraków — Dębica w latach 1959—1965 i poważne prace przygotowawcze do elektryfikacji Dębica — Przemyśl. Równolegle z elektryfikacją zostanie wprowadzona trakcja motorowa na linii podkarpacie Rzeszów — Jasio, Jasio — Stróże, Jasio — Zagórz. Przejście z trakcji parowej na trakcję elektryczną i spalinową pozwoli na usprawnienie pracy i podniesienie jakości i kultury w przewozach pasażerskich.

Na poprawę dróg państwowych w latach 1959—1965 przewiduje się kwotę 2.862 mln zł, w ramach której zostanie przebudowane 3.800 km dróg i 188 mostów o łącznej długości 5.700 mb.

W związku z tym dużym wzrostem inwestycji poważnie rosną zadania dla przedsiębiorstw budowlanych na naszym terenie. Już w bieżącym roku suma przerobowa na przemysł, mieszkania, transport i łączność bez inwestycji w siarce, w Bieszczadach i kolei wyniesie 2 mld zł.

W latach 1959—1965 na terenie województwa planuje się wybudować 103 tys. izb mieszkalnych głównie w ośrodkach przemysłowych, takich jak: Tarnobrzeg, Dębica, Rzeszów, Przemyśl i innych. Realizacja tych zamierzeń wymagać będzie uprzemysłowienia prac budowlanych, lepszej organizacji pracy na placach budów oraz zwiększenia doświadczonej kadry kwalifikowanych robotników i inżynierów. Analizując zdolność produkcyjną działających obecnie przedsiębiorstw budowlanych, zachodzi konieczność zwiększenia ich mocy przerobowej, co wiąże się z otrzymaniem dodatkowego przydziału sprzętu budowlanego i transportu oraz z koniecznością powołania w 1960 roku 3 nowych przedsiębiorstw budowlanych.

Do tych gigantycznych zadań przygotować się musi w całej pełni przemysł materiałów budowlanych. A trzeba powiedzieć wyraźnie, że zadania, jakie zakłada sobie przemysł materiałów budowlanych w latach 1959—1965 nie pokryją potrzeb państwowych i spółdzielczych przedsiębiorstw budowlanych, a tym bardziej potrzeb wolnego rynku, miasta i wsi. Uwzględniając także musimy szerokie budownictwo szkół na terenie województwa organizowane dla uczczenia 1000-lecia Państwa Polskiego. W związku z taką sytuacją wymagane jest zwiększenie nakładów inwestycyjnych na modernizację i mechanizację zakładów produkujących cegły.

Następnie mównicą omówił sprawę związane z rozwojem handlu, głównie w rejonach powstającego przemysłu. Na podkreślenie zasługuje fakt, że w handlu znajdzie zatrudnienie około 4,5 tys. pracowników, głównie kobiet. Z kolei zadania wynikające z założeń

Jeszcze nigdy dotąd nie operowaliśmy takimi miliardami i mało które z województwa może się tym poszczycić, ale towarzysze delegaci — 19 miliardów zł samych inwestycji — poważnie zobowiązują.

Każdego z nas musi nurtować głęboko troska, jak te miliardy przerobić, aby dać państwu przewidzianą produkcję, a ludności lepsze warunki życiowe, jak do nich dodać nowe miliony. Jesteśmy przekonani, że klasa robotnicza znana ze swej ofiarności nie powiedziała jeszcze ostatniego swojego słowa w dziedzinie podniesienia i usprawnienia produkcji. Jest jeszcze wiele ukrytych rezerw, jest wiele luzów produkcyjnych i marnotrawstwa materiałowego i marnowania siły roboczej.

Trzeba nam zwrócić się z tymi sprawami do ogółu ludzi, robotników, członków partii, niech oni spojrzą gospodarskim okiem na zakład, na swoje miejsce pracy i niech powiedzą co można zmienić na lepsze. Obowiązek aktywistów partyjnych — to codzienny kontakt z ludźmi, uważne wsluchiwanie się w głosy i uwagi.

W drugiej grupie zadań z dziedziny inwestycji na plan pierwszy wysuwają się inwestycje i pełne zagospodarowanie rejonu siarkowego jako największej inwestycji 7-letniej. Wprawdzie jest uchwała rządu określająca zadania i terminy, ale nie są one zawsze dotrzymywane. W tej sprawie, zwłaszcza ze strony Prezydium Wojewódzkiej Rady Narodowej wymagana jest szczególna troska i opieka nad Tarnobrzegiem. Siarka, jej potrzeby, muszą znaleźć „zielone światło” u wszystkich czynników partyjnych i państwowych.

Następne zadanie dotyczące niemal wszystkich powiatów, to sprawa przygotowania placów budów pod projektowane obiekty przemysłowe. Rzeczą polega na tym, aby już dziś instancje partyjne, rady narodowe miały to na uwadze. Chodzi m. in. o budowę dróg dojazdowych, angaż siły roboczej. Tu nie może być żadnego zaskoczenia.

Wreszcie trzecim problemem jest sprawa kadry budownictwa i jego stanu technicznego. Uważamy za konieczne powołanie trzech nowych zjednoczeń, a to na rejon siarki, na rejon bieszczadzki oraz przedsiębiorstwo instalacji. Pion budowlany obok wzmożenia kadrowego, technicznego musi niezwłocznie przystąpić do masowego szkolenia fachowców, co łączy się też ze zmianą profilu nauczenia szkół zawodowych.

17 q zboża z ha — może osiągnąć rzeszowska wieś

Uchwały VIII Plenum KC — nowa polityka rolna spowodowała wiele zmian w gospodarce drobnotowarowej na wsi. Celem jej było m. in. intensyfikacja produkcji rolnej, wykorzystanie do maksimum rezerw tkwiących w gospodarstwach chłopskich, rozwój prostych form zespołowego działania. Już po roku rezultaty tej polityki są widoczne i wyrażają się:

- a) w poszanowaniu zawodu rolnika,
- b) we wzroście produkcji konsumpcyjnej i towarowej,
- c) w pedzie do inwestowania w gospodarstwo,
- d) w pracy zespołowej w kółkach rolniczych, zespołach uprawowych, melioracyjnych, w zespołach produkcji materiałów budowlanych,
- e) w rozwoju hodowli w oparciu o poszerzoną bazę paszową przy pomocy środków własnych państwa.

Do zjawisk ujemnych tego procesu należą: — żywiłowy wzrost ceny ziemi na terenach przeludnionych przy istnieniu całych połaci niezaludnionych w terenach podgórskich,

— nienadążanie rolnictwa za rozwojem nowoczesnej nauki i techniki.

Zadaniem partii i władzy ludowej jest usuwanie zjawisk ujemnych, co leży w interesie samych chłopów i kształtowanie tak politykę na wsi, by cała nasza działalność służyła socjalizmowi. Polityka partii zawsze będzie zabezpieczać interesy małego i średniorolnych chłopów. W rezultacie naszego działania winny zaniknąć stare tradycje indywidualnego gospodarowania, a zwyciężyć działalność zespołowa i socjalistyczna. Wytyczne nowej polityki rolnej ustalają poważne bodźce ekonomiczne i zapewniają rentowność produkcji rolniczej, dzięki czemu województwo rzeszowskie stało się jednym z poważnych eksporterów bekonu oraz czołowym producentem drobiu i jaj w kraju.

Tu mównicą mówi o poważnym rozwoju gospodarki rolnej, zarówno w dziedzinie zbożowej i hodowlanej, mówi o poważnych nakładach na elektryfikację wsi i inicjatywie rolników. Padają przykłady i cyfry. Następnym zagadnieniem to Bieszczady i osadnictwo.

Na terenach Bieszczad można przyjąć i osiedlić około 7 tys. rodzin. Trudno jest jednak o tym mówić bez racjonalnego zagospodarowania tych terenów. W Bieszczadach zrobiliśmy poważny krok w przygotowaniu pod osadnictwo. Zbudowano wiele km dróg i kolejkę wąskotorową. Zbudowano wiele osad leśnych tak dla personelu fachowego jak i dla robotników. Dysponujemy odpowiednią ilością materiałów budowlanych, posiadamy również dostateczną ilość kredytów dla osadników. W roku 1958 na terenie Bieszczad osiedliło się 400 rodzin. Ale dobre warunki czekają tu jeszcze setki chętnych, trzeba tylko przekonać chłopów duszących się na pasczkach ziemi, że w Bieszczadach można założyć ładne gospodarstwa.

Aby wykonać założenia nakreślone na XII Plenum — przed rolnictwem województwa rzeszowskiego wysuwają się następujące zadania:

1. Zwiększyć plony 4 podstawowych zbóż z 14,3 q do 17 q w roku 1965. Jest to możliwe przez zastosowanie odpowiedniego materiału siewnego, zwiększenie siły nawozowej, przez lepszą agrotechnikę i meliorację.

2. Równocześnie z rozwojem produkcji roślinnej i bazy paszowej winien nastąpić ilościowy i jakościowy wzrost hodowli.

Jeżeli chodzi o sprawę pierwszą, to systematycznie wzrastać będzie zaopatrzenie w nawozy sztuczne, w 1965 r. stosować będziemy 64 kg nawozów pomocniczych w czystym składniku na 1 ha. Zwiększy się również zastosowanie wapna nawozowego do 27 kg na ha. Podstawową sprawą mającą wpływ na wzrost plonów z ha jest uregulowanie stosunków wodnych. Na meliorację oczekuje w województwie 710 tys. ha gruntów ornych. Nakłady na meliorację w naszym województwie w okresie planu 7-letniego wyniosą blisko 620 mln zł. Ażeby osiągnąć większe efekty gospodarcze, nakłady na meliorację będą koncentrowane w dużych obiektach, obejmujących całe wsie i nawet części powiatów.

Podniesienie plonów i rozszerzenie bazy paszowej korzystnie wpłynie na dalszy rozwój hodowli. Zakłada się, że pogłowie bydła do 1965 r. wzrosnie z 61 do 64 szt. na 100 ha użytków rolnych. Równocześnie poprawić się winna jakość pogłowa i wzrosnąć mleczność bydła z 1800 l. do 2.200 l. rocznie od krowy.

Znacznie większy wzrost przewiduje się w hodowli trzody chlewnej z 540.000 szt. w 1958 r. do 715.000 szt. w 1965 r., co stanowi będzie 70 sztuk na 100 ha użytków rolnych.



Wielu delegatów zaopatruje się w pisma i książki w specjalnie zorganizowanych stoiskach.

Realizacja założeń perspektywnego planu rozwoju rolnictwa rzeszowskiego wymagać będzie dużej mobilizacji organizacji partyjnych i jak najszerszych mas pracującego chłopstwa. Niemała rola w aktywizacji mas chłopskich przypada Związkom Kółek i Organizacji Rolniczych, oraz innym organizacjom spółdzielczości wiejskiej.

W pierwszym okresie obserwowaliśmy raczej żywiłowy ruch chłopski w organizowaniu się kółek rolniczych, któremu często to-



Sobota, Niedziela 21, 22 LUTEGO 1959 R.

APTEKI

Dyżur nocny: Apteka Społeczna nr 6, ul. Czackiego 2. Staly dyżur nocny: Apteka Społeczna nr 4, ul. Dąbrowskiego 58.

TEATR

PAŃSTWOWY TEATR IM. W. SIEMASZKOWEJ - godz. 19 - Otello

KINA

ZORZA (ul. 3 Maja) - sob. i niedz. - Orzeł (pol. 1. 14) godz. 16, 18.15 i 20.30. MEWA (ul. Dąbrowskiego) - Wina (ang.) godz. 17 i 19.30.

Uleczka skazańca (francus. 1. 12) godz. 15, 17.30 i 20. PRZODOWNIK (ul. Pstrowskiego) Kamienne serca (NRD 1. 12) godz. 17 i 19.

KLUB DOBREGO FILMU (WDK ul. Okrzei 7) - sobota godz. 19 - Przegląd filmów o sztuce „Pogodne lato”, „Jan Sebastian Bach”, „Orłowski” inne. Po projekcji spotkanie z twórcą tych filmów reż. Tadeuszem Jaworskim.

Biblioteka

Wojewódzka i Miejska Biblioteka (ul. Tkaczowa) - Wypożyczalnia i czytelnia dla dorosłych czynna od godz. 10-19.

WYSTAWY

Gmach WRN (ul. 1 Maja) - Sala kolumnowa - wystawa „Chiny produkują jedwab”

Czyżby „rzadki” owoc...?

Czego jak czego, ale owoców ubiegłej jesieni było mnóstwo. Nie brakuje ich więc przez cały okres zimowy, a cena w porównaniu z innymi latami jest względnie niska.

w niedziele i święta - należałoby więc pomyśleć o uzupełnieniu zapasów stoisk w zwiększoną ilość towarów zgodnie z zapotrzebowaniem na nie w te dni - a więc i w owoce.

TPPR rozwija działalność

85 kół Ponad 7.000 członków

Zarząd Miejski TPPR w Rzeszowie przystąpił do organizowania zebrań sprawozdawczych - wyborczych w kołach. Akcją, celem której jest rozwinięcie działalności TPPR oraz wybór delegatów na konferencję miejską - trwać będzie do końca kwietnia br.

ci kół. Zebrania takie odbyły się już m. in. w Woj. Biurze Projektów i Rzeszowskich Zakładach Przemysłu Terenowego.

W Rzeszowie jest teraz 85 kół TPPR i ponad 7.000 członków. Najliczniejsze koła są w WSK Rzeszów, PKP i Prez. WRN Rzeszów.

Obchody 41 rocznicy powstania Armii Radzieckiej, w marcu z okazji Międzynarodowego Dnia Kobiet odbędą się odczyty na temat udziału kobiet radzieckich w budownictwie komunizmu.

KOMUNIKATY

Zawiadamiamy słuchaczy Wydziału Historyczno-Socjologicznego WSNS, że Konsultacja z historią powszechną odbędzie się w dniu 23 lutego br. o godz. 11.

Wojewódzki Ośrodek Propagandy Partynnej w Rzeszowie zawiadamia, że zapowiadany na 24 lutego br. odczyt lektora KC nt. „Aktualna sytuacja międzynarodowa”, nie odbędzie się.

Zawiadamiamy wszystkich słuchaczy WUML, że dnia 23 bm. (poniedziałek) Wydział Ekonomiczny ma wykład: „Rolnictwo kapitalistyczne i teoria renty gruntowej” oraz „System zarządzania i formy org. przemysłu w Polsce”.

Równocześnie zawiadamiamy, że do końca marca br. należy złożyć przewidziane programem kolokwia semestralne.

PKP informuje o nowym rozkładzie jazdy

Dyrekcja Okręgowa Kolei Państwowych w Krakowie przed wprowadzeniem od 31 maja nowego (letniego) rozkładu jazdy pociągów pasażerskich i towarowych pragnie poinformować o nim wszystkich korzystających z usług kolei, a m. in. społeczeństwo, władze administracyjne, prasę, zakłady pracy, szkoły i instytucje terenu województwa krakowskiego i rzeszowskiego.

W tym celu na stacjach węzłowych PKP organizuje narady informacyjne, na które zaprasza zainteresowanych. Na naradach przedstawiany zostanie nowy rozkład jazdy dla krytycznej oceny jego przydatności do potrzeb komunikacyjnych, gospodarczych i turystycznych terenu.

Ponieważ ta forma informacji o nowym rozkładzie jazdy daje dobre wyniki i korzyści, tak dla korzystających z usług kolei, jak i dla PKP, udział zainteresowanych jest zalecany a nawet konieczny, gdyż wszelkie zmiany rozkładu po wprowadzeniu go w życie nie będą dokonywane.

KTO TO?



Alę tak! Ten szlachcic z sumiastym wąsem to fredrowski Czesnik z „Zemsty”. Ale czy uwierzycie Czytelnicy, że aktorem odtwarzającym tę postać jest... uczennica 11-letniej żeńskiej w Rzeszowie Ewa Dzierżyńska?!

W jednym z najbliższych numerów „Nowin Rzeszowskich” napiszemy obszerniej o pięknej inicjatywie uczennicy Szkoły Podstawowej i Liceum Ogólnokształcącego nr 2 w Rzeszowie przy ul. Szopena.

ŚLADEM naszej krytyki

W połowie stycznia br. zamieszczona została w naszym piśmie notatka pt. „Przygoda z szybką”. Dyrekcja MIIM w Rzeszowie po zbadaniu sprawy wyjaśniła, że uwagi były słuszne. Istotnie przyjeżdżo do pracy w sklepie mięsnym osobe bez odpowiedniego przygotowania. Pracownik ten został już zwolniony.

RADIO

SOBOTA PROGRAM I Program dnia: 6.30 15.25. Wiadomości: 5.00 6.00 7.00 8.00 12.55 16.00 19.00 21.00 23.00.

Moniuszki" 21.30 Melodie taneczne 22.00 „Wesoly kramik" 23.10-23.40 Muzyka taneczna.

PROGRAM II Program dnia: 7.40 15.05. Wiadomości: 5.30 6.30 7.30 8.30 12.04 15.00 20.00 22.10 23.50.

ROZGLOSNIA RZESZOWSKA 12.15 Audycja ukraińska 14.00 Koncert Zyczeń 14.40 Głos ma „Komiczynka” 16.30 Radio-Reklama 14.55 Komunikaty 16.04 Wiadomości „niemi rzeszowskiej”.

NIEDZIELA

PROGRAM I Program dnia: 6.30 15.25. Wiadomości: 5.00 6.00 7.00 8.00 13.55 16.00 21.00 23.00.

ku przedszkolnym „Wesole zagadki" 10.00 Radiowy Magazyn Wojskowy 10.30 „Przegląd i poglądy" 11.40 Zagadka historyczna 12.10 Koncert 16.05 Tygodniowy przegląd wydażeń międzynarodowych 17.20 Wyniki Toto-Lotka 17.21 Muzyka taneczna 19.00 Tydzień w kraju i na świecie 19.30 Koncert 20.30 „Matysiakiowie 21.95 Orkiestra taneczna PR 21.40 Na fali humoru i satyry 22.10 Utwory F. Chopina w wykonaniu A. Rubinsteina 22.40 Muzyka taneczna.

PROGRAM II Program dnia: 7.40 15.05. Wiadomości: 5.30 6.30 7.30 8.30 12.04 15.00 20.00 22.10 23.50.

ROZGLOSNIA RZESZOWSKA 9.50 Śpiew chórów Domu Kultury ze Stalowej Woli 10.00 Kwadrans z Melpomeną „Glupki Jakub” w rzeszowskim teatrze - audycję przygotował W. Glowacz.

SPORTOWY ROZKŁAD JAZDY

BOKS Mecze juniorów o puchar GKKF W Dębicy: Rzeszów - Kraków (sala ZPG godz. 11.30) KOSZYKOWKA - II LIGA W Lesznie: Polonia - Polonia Przemysł Finały mistrzostw juniorów W Przemysłu: Polonia Przemysł - Czarni Rzeszów (o I i II miejsce), MKS Jarosław - Czawa; Przemysł (o III i IV miejsce), MKS St. Wola - MKS Przemysł (o VII i VIII m.).

TERMINARZ II LIGI (grupa południowa) I runda

Table with columns for teams and match dates. Includes teams like Szombierki Bytom, Piast Gliwice, Stal Sosnowiec, Unia Racibórz, Naprzód Lipiny, Wawel Kraków, Concordia Knurów, Legia Krosno, Stal Mielec.

KWATERMISTRZOSTWO KOMENDY WOJEWÓDZKIEJ MILICJI OBYWATELSKIEJ W RZESZOWIE ogłasza przetarg nieograniczony I, II i III na sprzedaż następujących samochodów osobowych i motocykli: 1) Jednego samochodu osobowego marki „Citroen - 11 BL”.

Ogłoszenia drobne

Lokale ZAMIENIE garsoniere (pełny komfort) na mieszkanie większe. Rzeszów, tel. 49-66. G-0177/1. Sprzedaż MASZYNY młyńskie, wszelkie przybory, transmisje, pasy, gazę, materiał do nakładania kamieni - dostarcza Firma Kanarek - Kraków, ul. Mazowiecka 35. K-0258/4.

Pracownicy poszukiwani

WYKWAIFIKOWANYCH KIEROWNIKÓW BUDÓW do prowadzenia budów na terenie wojew. kieleckiego (upośażenie w granicach 1.500-2.500 zł. w okresie późniejszym - do 3.200 zł) oraz WYKWAIFIKOWANYCH MONTERÓW ELEKTRYKÓW I POMOC. MONTERÓW - praca akordowa (zarobek w granicach 800-2.500 zł) zatrudnieni od III 1959 r. Kieleckie Przedsiębiorstwo Elektryfikacji Rolnictwa. Za pobyt w terenie przysługują diety w wysokości 18 zł za dobę oraz ryczałt za nocleg. Podania wraz z życiorysem kierować na adres: Kieleckie Przedsiębiorstwo Elektryfikacji Rolnictwa - Kielec, ul. Górna 20. K-378/1. INŻYNIERÓW lub TECHNIKÓW BUDOWLANYCH I SANITARNYCH z praktyką i uprawnieniami zatrudni Spółeczne Przedsiębiorstwo Budowlane w Rzeszowie, ul. Langiewicza, parak 1. K-0366/2. KUCHARZY(KI), KELNERKI w sezonie letnim zatrudni Wojskowy Dom Wypoczynkowy - Jurata. Wymagane kwalifikacje zawodowe. Wynagrodzenie wg obowiązujących przepisów. Zakwaterowanie - zapewnione. Zgłoszenia pisemne i osobiste wraz z odpisami zaświadczeń pracy kierować na adres WDW Jurata, półwysep Hel. K-0375/1.

SAMOCHÓD „Opel-Admirał”

(11-muzyna po kapitalnym remoncie) - sprzedaje Kostecki Stanisław, Mielec, blok 53, m 20, tel. 388 (od 10 do 13). Pg-0137/3.

Praca

POSZUKUJE pracownicę, uczelnej osoby do pomocy w gospodarstwie domowym. Zgłoszenia kierować: Kiepuska Maria, Pruszków, ul. Zaczęcie 69. K-0359/1.

Kupno

KUPIE parcelę (pod budowę domu jednorodzinnego) lub domek na przedmieściu Rzeszowa, najchętniej obok osiedla WSK. Oferuję pisemnie: Rzeszów, Biuro Ogłoszeń. G-0183/1.