

NOWINY RZESZOWSKIE

ORGAN KOMITETU WOJEWODZKIEGO PZPR

Nakład 57.869

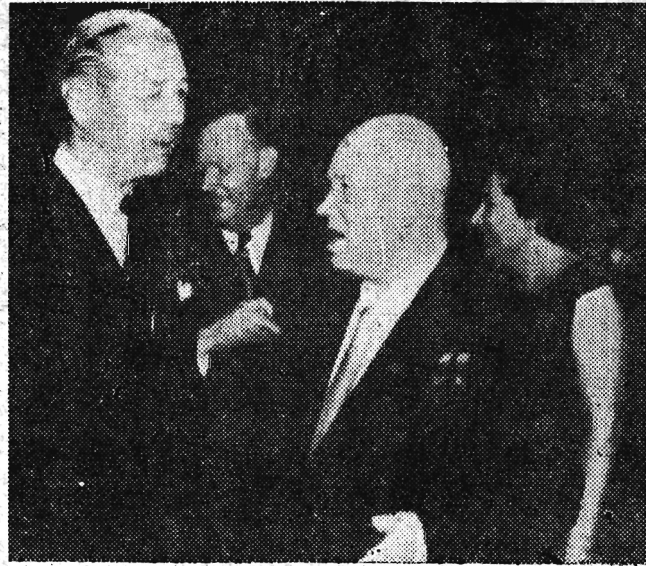
Wyd. A

Cena 50 gr

Nr 50 (3019) — Rzeszów, piątek 27 lutego 1959 r.

Macmillan w ZSRR

Na przyjęciu w ambasadzie brytyjskiej. Premier Chruszczow w rozmowie z premierem H. Macmillanem.
Fot — CAF



Siarka, ropa naftowa i gaz ziemny — w centrum uwagi

Poważne perspektywy rozwoju ma 8 powiatów z województw: rzeszowskiego, kieleckiego i lubelskiego, uznanych przez fachowców za polskie zagłębie siarkowe.

Rozwój przyszłego okręgu siarkowego obrazuje ponad 30 map, plansz i wykresów, opracowanych przez wojewódzkie komisje planowania gospodarczego zainteresowanych województw. Są to szczegółowe plany rozwoju wszystkich dziedzin związanych z siarką, a więc rozbudowy przemysłów pomocniczych, stacji dróg, linii kolejowych, rozszerzenia budownictwa mieszkaniowego, socjalnego itp.

Centrum przyszłego zagłębia siarkowego stanowią będą miasta Sandomierz i Dęba. Taras nadbrzeżny, z uwagi na położenie w pobliżu kombinatu siarkowego w Machowie nie wchodzi w rachubę. W nowych dzielnicach obu tych miast zamieszkają pracownicy przyszłych zakładów przemysłowych. Miejscowości te otrzymają dogodne połączenia autobusowe, a w przyszłości także kolejowe.

Budowę kopalni siarki w rejonie Solca projektuje się rozpocząć w 1960 roku. Zasoby siarki oblicza się tu na około 42 mln ton rudy o wysokiej zawartości czystej siarki. Wypięknie ona tam dość płytko. Koszt więc jej wydobycia będzie znacznie niższy, niż w przyszłej kopalni w Machowie.

W okolicy budujących się zakładów chemicznych w Machowie zlokalizowano kilka nowych zakładów produkcyjnych. Są to cementownia, huta szkła i cegielnia.

Plan zakłada, że ogółem w fabrykach, które powstaną w zagłębiu siarkowym, znajdzie zatrudnienie kilkadziesiąt tysięcy ludzi. Większość załóg nowych zakładów przemysłowych pochodzić będzie z okolicznych wsi i miasteczek.

(Ciąg dalszy na str. 2)

Dzięki realizacji czynu zjazdowego — miesięczne plany przed terminem

(Informacja wierna)

RAFINERIA „JEDLICZE” PRACUJE JUŻ NA POCZET MARCA

W pełni zrealizowała plan produkcyjny za miesiąc luty również Rafineria Nafty „Jedlicze”. Dostarczyła ona krajowi dodatkowo dziesiątków ton olejów napędowych i smarowych oraz asfaltów.

Swoje wyniki produkcyjne załoga rafinerii zawdzięcza w dużej mierze pomyślnej realizacji drugiej tury zobowiązań dla uczczenia III Zjazdu Partii. Zobowiązania te, podjęte na cały pierwszy kwartał br. o ogólnej wartości 1.509 tys. zł, są w „Jedliczu” już prawie w całości wykonane.

WIĘCEJ ROPY-NAFTOWEJ, GAZU ZIEMNEGO I GAZOLINY

O pełnym wykonaniu lutowego planu wydobycia ropy i gazu ziemnego oraz produkcji gazoliny zameldował 25 bm. Zarząd Kopalnictwa Naftowego „Karpac” w Krośnie.

Najlepsze wyniki osiągnęły kopalnictwa: Ustrzyki Dolne, Jasło i Gorlice. Przewiduje się, iż do końca bm. wszystkie kopalnictwa naftowe łącznie dostarczą dodatkowo ok. 1.500 tys. m³ gazu, 180 ton ropy i 50 ton gazoliny.

(kas)



Przebieg szkolenia partyjnego — tematem obrad Plenum KM PZPR w Rzeszowie

(Inf. wł.) W dniu wczorajszym odbyło się w Rzeszowie Plenum Komitetu Miejskiego PZPR. Tematem obrad była ocena dotychczasowej pracy propagandowo-ideologicznej, w szczególności zaś przebiegu szkolenia partyjnego.

Jak wynikało z referatu wygłoszonego przez sekretarza KM PZPR tow. Józefa Kobyrę — w wyniku prac przygotowawczych, prowadzonych przez miejską instancję partyjną, zorganizowano na terenie miasta 177 zespołów szkolenia partyjnego, obejmujących łącznie 5.166 uczestników. Jeśli chodzi o tematykę, to 44 podstawowe organizacje wybrały zagadnienia naukowe, 76 POP — zagadnienia polskiego ruchu robotniczego, a 4 POP problemy ekonomiki przemysłu i rolnictwa. Najpopularniejszą jednak formą szkolenia jest w bieżącym roku studiowanie zagadnień marksizmu — leninizmu. Wybrały ją aż 73 organizacje partyjne, obejmujące szkoleniem 2.396 słuchaczy.

Prócz tego zorganizowano na terenie miasta WUML, do

(Ciąg dalszy na str. 2)

A amerykańska rakieta księżycowa?

NOWY JORK (PAP). W piśmie „Aviation Daily” ukazała się w środę wiadomość, że wydział naukowy armii amerykańskiej zamierza wystrzelić w sobotę z przylądka Canaveral rakiety międzyplanetarnej, która przeleci w pobliżu Księżyca i ma się stać nowym sztucznym satelitą Słońca.

Podwodna kamera

OSŁO (PAP) Norweska flota rybacka wprowadziła na swój użytek specjalne podwodne kamery, umożliwiające dokonywanie zdjęć w morzu na głębokość do 1.000 m. Kamery te uzupełniają echo-sondy i inne aparaty, używane przy wykrywaniu ławic rybnych.

Fernandel miał szczęście

RZYM (PAP). Cadillac, którym jechał znany aktor francuski, Fernandel, zderzył się w centrum Rzymu z włoskim wozem ciężarowym. Auto Fernandela, prowadzone przez

szoferą, zostało rozbite, jednak artysta wyszedł z katastrofy bez szwanku.

Fernandel przeżywa obecnie w stolicy Włoch, gdzie na grywa kolejną komedię.

Ludzie czynu zjazdowego

Pracownicy Wytwórni Tytoniu w Leżajsku meldują o zrealizowaniu czynu przedzjazdowego.

Franciszek Cwiertnia długoletni pracownik a zarazem szef produkcji odpowiedział nam kilka słów o pracy swojej załogi.

„W grudniu ubr. na zebraniu zakładowym zobowiązaliśmy się wykonać 60 ton tytoniu ponad plan. W pierwszej połowie lutego, a więc zgodnie z terminem przygotowaliśmy ha eksport 60 ton tego właśnie tytoniu. Uzyskalismy w ten sposób 380 tys. zł. Oprócz tego kierownicy wytwórni postanowili także w ramach czynu zjazdowego przeprowadzić remonty samochodów we własnym zakresie co da 21.500 zł oszczędności.

Ja ze swej strony, także chciałem uczcić zbliżający się III Zjazd Partii wyteżoną pracą. Zaprojektowałem sprzęt tj. skrzynie manipulacyjne do produkcji eksportowej oraz dociski, które służą do ugniatania i lepszego układania tytoniu. W przemyśle tytoniowym pracuję już 30 lat, muszę powiedzieć, że z zamiłowaniem. Chciałbym, aby nasz zakład osiągał coraz to lepsze wyniki produkcyjne.”

ut

Dziś —
piękny widok
Jutro...



Nowe okulary dla niewidomych

BUKARESZT (PAP) Grupa naukowców rumuńskich z Bukaresztu i Cluj opracowała dwa typy specjalnych okularów dla niewidomych, których zasada działania opiera się na przekształcaniu obrazu świetlnego w dźwięk dzięki właściwościom fotoelektrycznym komarki selenowej.

Używanie tych okularów przez niewidomych pozwala na orientowanie się i rozpoznawanie z odległości większych przedmiotów, a nawet zwykłych liter o wielkości 4 cm, napisanych na białym papierze.

Doświadczenia z tego typu okularami dla niewidomych dały pozytywne rezultaty.

Nie sztuka kręcić jednym kółkiem hula hoop

GDANSK (PAP) Na zorganizowany przez klub pracowników kultury „Rudy Kot” w Gdańsku konkurs pt. „Poszukujemy nowych talentów zgłosiło się ponad 100 osób — śpiewaczkę, śpiewaków, recytatorów, tancerzy, imitatorów głosów ptaków i zwierząt no i oczywiście „hula hoopści”. Jednym z nich jest 15-letni Leszek Z. z Sopotu, który kręcił jednocześnie 3 kółkami — na szyi, na biodrach i na jednej nodze. Najlepsi uczestnicy konkursu wezmą udział w eliminacjach wojewódzkich.

CIEKAWOSTKA

CZYŻBY ZNOW ZBIOROWA HALUCYNACJA?

NOWY JORK. Pilot oraz 35 pasażerów lecących z Nowego Jorku do Detroit samolotem „DC-6” należącym do towarzystwa lotniczego „American Airlines” oświadczyło po wylądowaniu, iż przez całą drogę aparat, którym lecieli eskortowany był przez trzy

DNIA

tajemnicze przedmioty. Według oficjalnego oświadczenia, jakie złożyli, na odlinku lotu od Philpsburgu do Cleveland, gdy samolot leciał na wysokości 2.500 m, zbliżyły się do niego trzy nieznane przedmioty, które leciały równo

z samolotem zachowując zawsze jednakową odległość. Pilot samolotu kpt. Peter Killian stwierdził, iż nigdy w życiu nie widział tego rodzaju przedmiotów, które wykonywały ewolucje powietrzne, jednak na moment nie zbliżyły się do samolotu na taką odległość, by można je było rozpoznać i określić.

Rzeka Minkiang, dopływ potężnej Jang-tsu, toczy swe obfite wody krętym korytem przecinającym strome góry. W celu wykorzystania bogatych zasobów wodnych tej rzeki rozpoczęto w Tzu-pingpu (prowincja Szeccuan) budowę elektrowni wodnej, pierwszej z 7 elektrowni, które zostaną wybudowane na rzece Minkiang.
Fot — CAF



100
„Ursusów”
dla
KRL-D

Na statek „Stefan Okrzeja” ładowane są w Gdyni traktory typu „Ursus”, które polski handel zagraniczny sprzedaje KRL-D.

Fot — CAF
Uklejewski

70 tysięcy nowych izb mieszkalnych

Województwo rzeszowskie wybuduje w latach 1961-65 około 70 tys. nowych izb mieszkalnych kosztem 3.339 mln złotych.

Zarówno budownictwo państwowe jak i inne w porównaniu do zadań w tej dziedzinie przewidzianych na rok przyszły, wzrosnie we wspomnianym okresie prawie dwukrotnie. Szczególnie dążyć się będzie do rozwoju budownictwa spółdzielczego, przyzakładowego i indywidualnego.

Czy morze zaleje Long Beach?

WASZYNGTON. Pomiarzy przeprowadzone przez specjalistów wykazały, że część wybrzeża Kalifornii, na którym znajduje się słynne ze swoich plaż... i z wybrów Miss Universum miasto Long Beach — zapada się. W związku z tym istnieje obawa, że miasto to może ulec zatopieniu. Przyczyną zapadania się gruntu, jak się przypuszcza, jest „próżnia” powstała pod ziemią na skutek intensywnej eksploatacji ropy naftowej i gazu ziemnego. Od roku 1936 z terenów tych wypompowano około 800 milionów baryłek ropy naftowej.

Wykonanie zakreślonych zadań na lata 1959-65 pozwoli osiągnąć w skali zagęszczenia 1,6 na izbę Dorównamy więc wskaźnikowi krajowemu.

(en)

Wybryk natury — dziecko z dwiema głowami i trzema rękami

RZYM (PAP) W miejscowości Nuoro (Sardynia) 52-letnia matka 3 dzieci przedwczoraj w nocy urodziła dziecko, którego natura obdarzyła dwiema głowami i trzema rękami. Dziecko zmarło.

Konduktor — automat

MOSKWA (PAP) Jeden z inżynierów moskiewskich — R. Manukian skonstruował automatyczny urządzenie do sprzedaży biletów autobusowych. Aparat umieszczony w autobusie zastępuje czynności wydawania i sprzedaży biletów przez konduktora. Po wrzuceniu odpowiednich monet do specjalnego otworu, automat dru-

kuje bilet i wydaje go pasażerowi.

„Konduktor-automat” przechodzi obecnie próby w warsztatach miejskiej komunikacji moskiewskiej. Po zdaniu „egzaminu” będzie on stopniowo instalowany w autobusach, trolejbusach i tramwajach moskiewskich.

W marcu wybory do kolegiów karno-administracyjnych

KOLEGIUM

— „małym sądem“

Rozmawiamy z tow. H. Żakiem kier. Urzędu Spraw Wewnętrznych Prez. WRN

PYTANIE: Od początku lutego w całym kraju trwa akcja wyborcza do kolegiów karno-administracyjnych. Jak wiadomo, znaczenie kolegiów, których kadencja trwa 3 lata, wydatnie wzrosło w myśl nowej ustawy sejmowej. Czy możecie tow. Kierowniku szcze...

go niestawiennictwa świadka lub biegłego, albo też nieuzasadnionej odmowy zeznań wymierzają kary do 150 zł lub też zarządzić przymusowe doprowadzenie do kolegium.

PYTANIE: Co dotychczas zrobiono, żeby sprawnie przebiegły wybory do kolegiów karno-administracyjnych?

ODPOWIEDZ: Przy Urzędzie Spraw Wewnętrznych Prezydium WRN powstał zespół koordynacyjny, którego zadaniem jest organizacyjne przygotowanie wyborów do kolegiów karno-administracyjnych i czuwanie nad sprawami ich przebiegiem.

Wspomniane zespoły odbyły już pierwsze posiedzenia, na których omówiono i ustalono zakłady pracy, gromady, które będą wysuwać kandydatów do kolegiów karno-administracyjnych.

12 lutego br. na posiedzeniu Prezydium WRN oceniono dotychczasowe przygotowania wyborów do kolegiów karno-administracyjnych. Ustalono liczbę członków kolegium przy Prezydium WRN w składzie 60 osób.

W tym celu w niektórych zakładach pracy przystąpiono już do zgłaszania kandydatów na członków kolegiów karno-administracyjnych. Do brzo się dzieje, że przy tej akcji bacznie zwraca się uwagę, żeby do kolegiów wysuwani byli ludzie o nieposzlakowanej przeszłości, cieszący się zaufaniem i poważaniem środowiska, nienagannie zachowujący się w pracy i życiu osobistym.

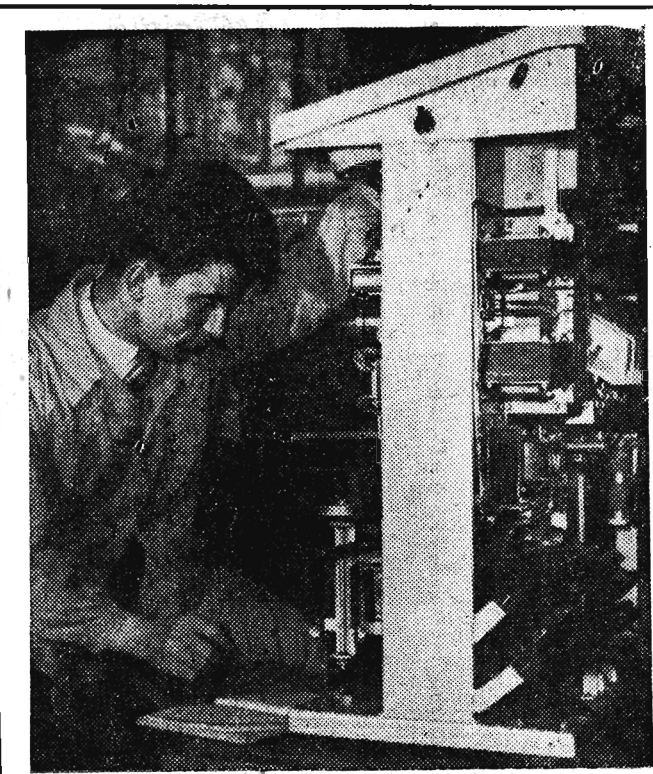
Wybory do kolegiów powiatowych odbędą się w marcu na sesjach powiatowych rad narodowych. Na marginesie chciałbym dodać, że w związku z kampanią wyborczą do kolegiów Urząd Spraw Wewnętrznych przeszkolił na 3-dniowym kursie kierowników wydziałów spraw wewnętrznych i kierowników orzecznictwa karno-administracyjnego przy prezydium PRN.

PYTANIE: Kiedy zaczną działać nowoobranie kolegia administracyjne?

ODPOWIEDZ: Zakłada się, że kolegia winny rozpocząć swą pracę już z dniem 1 kwietnia. Zanim jednak to się stanie, nowoobrani członkowie będą przeszkoleni w zakresie znajomości przepisów orzecznictwa karno-administracyjnego.

Rozmawiał:

S. G.



Nowy typ aparatu wiertniczego

Fabryka Maszyn i Sprzętu Wiertniczego w Gliniku Mariampolskim produkuje różne urządzenia dla kopalnictwa naftowego. Ostatnio zakładowa biuro konstrukcyjne opracowało nowy typ aparatu wiertniczego do wiercenia na głębokość 1.200 m.

(pras)

NA TARGI LIPSKIE

Fabryka Aparatów Rentgenowskich Famed-18 w Warszawie przygotowuje na Targi Lipskie rentgenowski aparat półfalowy diagnostyczny uniwersalny XD10.

Fabryka produkuje już aparaty na eksport (przed wszystkim do ZSRR) a w bieżącym roku weźmie udział w targach i wystawach zagranicznych w Lipsku, Moskwie, Kairze i Aleksandrii.

Na zdjęciu: Inż. Bogdan Chojnacki bada rozdzielnicę aparatu XD10, który będzie wystawiony na Targach Lipskich.

CAF — fot. Czarnogórski

Elektryczny odkurzacz czyszczy krowy

(Inf. wł.) Na bardzo ciekawy i oryginalny pomysł wpadli spółdzielcy z Mirocina (pow. Przeworsk). Zakupili do swej obory elektryczny odkurzacz do czyszczenia krow. Początkowo trudno się było krowom przyzwyczaić do nowej zdobyczy techniki.

Łatwiej poszło z młodszym pokoleniem — cielętami — bo te nie znają jeszcze bąków.

Odkurzacz znacznie porządka obsłudze obory w utrzymaniu czystości krow i przyspiesza pracę.

(Pras)

Żubry w Puszczy Białowieskiej



CAF — fot. Uchymłek

14 II. br. planowano odbyć w Fabryce Maszyn do Szybia „Polna” w Przemysłu wybory do rady robotniczej. W piątek 13 bm. do słownie w ostatnich godzinach przed ogólnym zebraniem załogi, które miało przedzielić sobotnie wybory — postanowiono przesunąć termin głosowania na następny tydzień.

Nie powiem, z prywatnych rozmów z reszłą towarzyszy z kierownictwa zakładu wywnioskowałem, że w sposób prawidłowy oceniają oni aktualny stan sytuacji w zakładzie. Sugerują również wcale rozsądne dezzyderaty propagandowe. Gorzej jest jednak z tym zebraniem. Przyznam się, z początku ani w ząb nie mo-

Pouczająca historia

głem się zorientować w przyczynach tego kroku.

PO CZĘŚCI oficjalnej zebrania tow. S. na dobre zaczął się klócić z przewodniczącym komisji przygotowawczej. Tow. S. — jak się okazało — ma żal, że nie wysunęto go na kandydata do rady robotniczej.

Upomnienie się jego miało niesmakny posmak.

Tow. C. z kolei w swoich wywodach trafnie ujął przyczynę konieczności odroczenia wyborów do tej rady. Miał rację, mówiąc o żywiołowości prowadzenia kampanii wyborczej, o tym, że komisja przygotowawcza, której zresztą jest członkiem ograniczyła się do wykonania czynności formalnych, że grupy partyjne i związkowe nie ruszyły prawie palcem w całej kampanii wyborczej, co pozwoliło niektórym rozrabiaczom poważnie zamącić w poszczególne wyniki.

W tym celu w niektórych zakładach pracy przystąpiono już do zgłaszania kandydatów na członków kolegiów karno-administracyjnych. Do brzo się dzieje, że przy tej akcji bacznie zwraca się uwagę, żeby do kolegiów wysuwani byli ludzie o nieposzlakowanej przeszłości, cieszący się zaufaniem i poważaniem środowiska, nienagannie zachowujący się w pracy i życiu osobistym.

Wybory do kolegiów powiatowych odbędą się w marcu na sesjach powiatowych rad narodowych.

Na marginesie chciałbym dodać, że w związku z kampanią wyborczą do kolegiów Urząd Spraw Wewnętrznych przeszkolił na 3-dniowym kursie kierowników wydziałów spraw wewnętrznych i kierowników orzecznictwa karno-administracyjnego przy prezydium PRN.

Wybory do kolegiów powiatowych odbędą się w marcu na sesjach powiatowych rad narodowych. Na marginesie chciałbym dodać, że w związku z kampanią wyborczą do kolegiów Urząd Spraw Wewnętrznych przeszkolił na 3-dniowym kursie kierowników wydziałów spraw wewnętrznych i kierowników orzecznictwa karno-administracyjnego przy prezydium PRN.

Wybory do kolegiów powiatowych odbędą się w marcu na sesjach powiatowych rad narodowych.

Wybory do kolegiów powiatowych odbędą się w marcu na sesjach powiatowych rad narodowych.

Rozmawiał:



Mija ósma godzina nocnego marszu. Ciągłe na zachód. Konie, pod wieczór rzeźkie i wypoczęte, zaczynają niepokojąco zwieszać lby. Niedobry znak. Któż to będzie godzina? Trzecia... Niedziętego świt. A tu jeszcze 20 km drogi i skok przez tor kolejowy między Werhratą a Dziewięcierzem.

Szczęście, że las tutaj taki przytulny. Osłoni przed okiem wroga, pozwoli wycisnąć, nie zdradzi naszej tajemnicy. Tylko, że i las skończył się, a kolumna wyjechała na otwartą przestrzeń. Błdy księżyc ry-

suje teraz na śniegu cienie partyzanckiego pochodu. Taka noc nie sprzyja partyzantom, potrafi zdradzić w najgorszej chwili.

Tempo marszu od czoła kolumny gwałtownie rośnie. Woźnice ściągają energicznie lejce, przęsa się artyleryjskie zaprzęgi. Na szczęście mijamy nasyp kolejowy, a stąd już prosto na miejsce postoju — do Brusna Starego i Nowego, tak jak ustalono w sztabie dywizji.

Po prawej stronie sylwetka młodego lasu wygląda jako nieprzyjemnie na tle śnieżnej bieli. Lęk, przecucie fałszywe? Nie! Strzały od czoła kolumny elektryzują cały pochód. Z najbliższej odległości, w twarz niemal, strzelają krótkimi seriami z broni maszynowej. Tak jest, to z tamtego lasu! Nasi już odpowiadają z automatów, jednocześnie w kilkunastu miejscach. Gwałtowna wymiana ognia rozszalała się w jednej sekundzie. Po chwili ucichło jednak po obu stronach. Niewidzialny wróg roztopił się w mrokach ustępującej nocy i nie przyjął walki.

W kilka godzin później smutną ciszę wiejskiego cmentarza znów rozdarły strzały — tym razem były to salwy pożegnalne nad grobem partyzanta...

O świcie oddziały szpicy czołowej wjechały do Brusna Starego. Wiesz spała jeszcze i tylko z nielicznych zagród wyrzwały zdumione twarze zaspanych chłopów. Ale i te pośpiesznie zniknęły we wnętrza domów. Poznać, ludzie żyją tu niespokojnie, w ciągłym oczekiwaniu kto nadchodzi — przyjaciel czy wróg? Tymczasem konie mijają wieś i kięsem idą dalej, w kierunku Brusna Nowego. Jedna wieś wszystkich nie pomieści, przeszło 2.500 ludzi, a przecież każdy zmęczony. 60 km marszu w jedną noc.

W godzinę nadszedł czoło głównej kolumny. Sanie wjeżdżały na chłopskie podwórza, utrudzeni lu-

dzie stukali do mieszkań. Na skraju wsi odpródkowano działa, kierując długie lufy na drogę do Cieszanowa. Licho nie śpi, na wojnie czołgi potrafią z nieba spadać...

Chłopska izba przypomina podobne z okolic Lwowa i Rawy Ruskiej. Niska i ciemna, pod ścianami proste ławy, sosnowy stół, obrazy świętych, fotografie rodzinne. Dzisiaj wygląda to nieco inaczej. Obwieszony szarymi płaszczami piec, broń ustawiona w kącie izby, no i nasi ludzie. Zmęczeni długą drogą ścielą teraz wiązki słomy. Trzeba wypocząć przed nocą.

Po południu języki rozwiązują się. Wiesz nabiera zaufania do nieoczekiwanych gości. Padają pytania — kto, skąd, dokąd, na jak długo. Tam, gdzie idzie gorzej, ostatnie lody przełamują polcie słoniny, mięsa no i nasz wyborowy samogon.

Mój gospodarz uparł się, że będzie wiedział o nas najwięcej. Już od godziny wypytuje w rosyjsko-ukraińsko-polskim narzeczu o wszystko i wszystkich. Staram się jak mogę i ile mogę. Nie bardzo mi się mu się w głowie, że już trzeci rok chodzimy po tyłach jak wilki, że byliśmy pod Putywlem, na błotach polskich, na Wołyniu, Podolu i w Karpatach.

— A teraz co będzie, przecież tu wkoło Niemcy pyta ze szczera troską.

— Będziemy walczyć — odpowiadam.

— Gdzie — u nas?

— Na razie idziemy dalej, ale kto wie, może trzeba będzie wrócić...

— A myśmy we wsi myśleli, że „banderowcy” albo spadochroniarze, albo że front idzie.

(odn)

wołały u pewnych grup rozluźnienie wszelkich hamulców. Dziś stanowi to już wcale niepokojące zjawisko, wobec którego zarówno dyrekcja jak też POP, niestety przemycają chyłkiem. W niektórych wydziałach rozrabiają groźną, że jak „według ich norm” nie będzie im się płacić to...zastrajkują. Zaniedbują się w pracy, lekceważą polecenia kierownictwa.

Niesubordynację niewątpliwie należy „leczyć” zdecydowanymi cieciami administracyjnymi. Złe robi kierownictwo nie podejmując takich kro-

raz pójść do załogi. Wytłumaczyć jej dlaczego tacy pracownicy nie powinni się znaleźć na liście kandydatów.

Powyższe posunięcie na pewno było nieodzwrotne. Nie chcę jeszcze raz wspominać, że można było tego uniknąć. Zasadnicza bowiem rzecz w tej chwili tkwi w tym, żeby teraz kiedy aktywnie pójść do wydziałów, w których wysunięto niewłaściwych kandydatów, zareprezentowano argumenty trafiające do przekonania załogi.

STEFAN GOGOLEWSKI

jednego zebrania

ków w tym względzie. Ale jeszcze bardziej opłakane skutki wywołuje fakt stosunkowo biernej postawy organizacji partyjnej wobec rozróby prodyktorów.

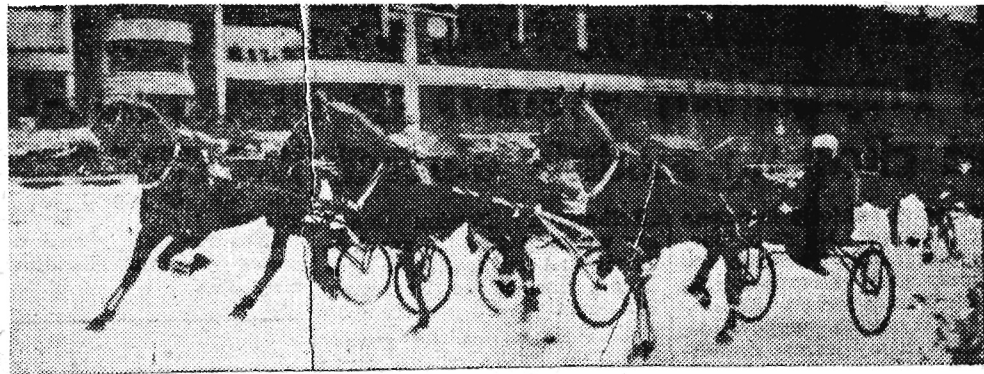
Jak dalece w kampanii wyborczej do RR w „Pojnej” królowała żywiołowość i beztraska, świadczą wybory kandydatów w administracji. Zebranie, które w tym celu zwołano „odbębnił” tak formalnie, że trudno znaleźć słów, które by oddały cały ogrom nieodpowiedzialności organizatorów podobnej „imprezy”. Nikt nie zastanawiał się nad kandydaturami. Wniosek przegłosowywano po kolei tak jak padały.

TERMIN wyborów do RR w „Pojnej” został przesunięty. Egzekutywa organizacji stanęła bowiem na stanowisku, że w takiej sytuacji, kiedy na liście znajdują się kilku ludzi naprawdę przy padkowych — trzeba jeszcze

P.S. W naszym województwie poważnie są opóźnione wybory do rad robotniczych. Dotychczas odbyły się one dopiero w paru fabrykach. Zakłada się, że w pierwszej dekadzie marca akcja ta powinna być zakończona. Większość fabryk wyznaczyła terminy wyborów na ostatnie dni lutego. Głównie dlatego, że dopiero ostatnio powołano do życia komisje przygotowawcze. Skoro jesteśmy już tak spóźnieni nie wydaje mi się, że należy odrabiać zaniechania pośpiechem. Pośpiechem daleko nie można zjechać. Lepiej raczej przedłużyć o tydzień lub dwa wybory do RR, niż pochopnie przeprowadzić tę kampanię. Ludzie muszą mieć czas na zastanowienie się nad tym kto najlepiej na daję się do reprezentowania ich interesów.

S.G.

„ZIMOWE DERBY” W MOSKWIE



Anekdoty Dziś historia

AMBICJE NAPOLEONA

Pewnego razu Napoleon zwierzył się pewnej osobistości ze

swolich zamiarów przywrócenia monarchii we Francji. Na to ów stwierdził, iż będzie miał wiele trudności, zanim go będą chciały uznać stare panujące rody europejskie. Napoleon z uśmiechem odpowiedział: — Bagatela... zdetronizuję wszystkich panujących i uczynię się starszym od nich.

W STAROZYTNYM RZYMIE

W czasie jednej ze wspaniałych uczt, cesarz Kaligula wybuchnął nagle serdecznym śmiechem. Dwóch konsułów siedzących obok niego, zapytało o powód śmiechu.

— Ach, nic! Przyszło mi tylko na myśl, że jednym sknieniem palca mogę was kazać udusić!

Nowe wzory odzieży dla dzieci

Na zdjęciu: Dwurzędowy płaszczki dziecięcy z drlichu produkcji Warszawskich Zakładów Przemysłu Odzieżowego im. Obrońców Warszawy.

CAF — fot. Sokołowski

Z brydżowej łączki

...Według orientacyjnych obliczeń — umiejętność gry w brydża posiada aż 500 tys. naszych rodaków.

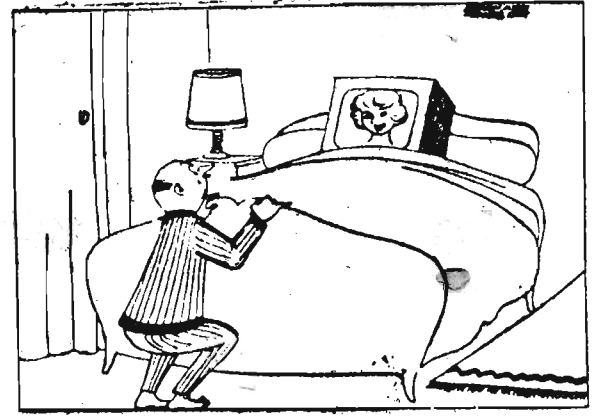
...w istniejącym od 2 lat Polskim Związku Brydża Sportowego zrzeszonych jest ponad 10 tys. członków, którzy reprezentują blisko 750 różnych klubów.

...prawie 15 proc. członków PZBS stanowią kobiety, które z powodzeniem konkurują przy stoliku z mężczyznami.

...miesięcznik „Brydż” — pismo przeznaczone raczej dla zaawansowanych, wychodzi w nakładzie 20 tys. egzemplarzy.

Na moskiewskim stadionie wyścigowym odbyły się wielkie „Zimowe Derby” dla kłusaków. Na zdjęciu: Fragment wyścigu kłusaków. Zwyciężył nr 4 z lewej przed nr 8 w środku i nr 1, który zajął III miejsce. FOT—CAF

HUMOR ZAGRANICZNY



Pracownicy poszukiwani

SPRZEDAWCÓW (akwizytorów) na prowizję, branży odzieżowej z terenu całego kraju — poszukujemy. Osobiste lub pisemne zgłoszenia kierować Spółdzielcze Przedsiębiorstwo Handlowe, Bydgoszcz, ul. Chodkiewicza 9/11, baryk 1. K-0211/1

Kupno

PUSTAKI „Akermana” 350 sztuk natychmiast kupie. Burkiewicz Wacław, Mielec, blok 9/70. Pg-0185/1

Sprzedaj

MOTOR benzynowy 12 KM tanio sprzeda — Wierzbicki Aleksander, Kosina 3, pow. Łańcut. Pg-0178/1

„MOTOCYKL M-72” mało używany sprzeda — Barcentowicz Stanisław, zam. Zręcin 15, pow. Krosno. Pg-179/1

Zguby

GŁODZIK Zygmunt zgubił legitymację służbową wydaną przez Przedsiębiorstwo Upowszechniania Książki i Prasy „Ruch” w Rzeszowie Nr 33/58, książeczkę wojskową Nr 261161 wydaną przez WKR — Świętochłowice. Pg-0180/1

KŁOC Stanisław (Zaczerwie 426) zgubił portfel z dokumentami jak: dowód osobisty, książeczkę wojskową, legitymację służbową Nr E/120, legitymację ZMS, świadectwo ukończenia Zasadniczej Szkoły Zawodowej i z Technikum Samochodowego. Łaskawy znalazca proszony jest o zwrot za wynagrodzeniem. G-0210/1

KYC Eugeniusz zam. w Stalowej Woli zgubił przepustkę stałą Nr 369 wydaną przez Elektrownię Stalowa Wola. Pg-183/1

NOGAJ Edward zgubił świadectwo ukończenia Publicznej Średniej Szkoły Zawodowej w Wodzisławie oraz świadectwo czeladnicze wydane przez Izbę Rzemieślniczą w Katowicach. Pg-0182/1

CZAJA Eugeniusz (Wielopole Skrzyńskie, pow. Ropczyce) zgubił legitymację Związku Zawodowego Pracowników Łączności, wydaną przez Związek Zawodowy Pracowników Łączności w Dębicy. Pg-0186/1

DNIA 20 stycznia 1959 r. zgubiono umowę kupna sprzedaży motocykla „NSU” podwozie nr 1064517, silnik nr 24426, wydaną przez Okręgowy Urząd Likwidacyjny Górzów Wielkopolski na nazwisko Krzysztofka Stanisław. Kupujący Kwieciński Franciszek (Leżajsk, ul. Klasztorna 48) prosi o zwrot na w/w adres. Pg-0181/1

KIEROWNIKA CEGIELNI (z praktyką) zatrudni Wytwórnia Sprzętu Komunikacyjnego w Mielcu. Warunki pracy, płacy i mieszkania do omówienia na miejscu. K-0435/1

zakupimy natychmiast

samochód

marki „LUBLIN” 2,5 ton koniecznie w stanie dobrym lub fabrycznie nowy. Oferty należy składać w terminie do dnia 2 marca 1959 r. na adres Miejska Spółdzielnia Zaopatrzenia i Zbytu Ustrzyki Dolne. Oferty mogą składać przedsiębiorstwa państwowe, spółdzielcze i osoby prywatne. Komisyjne otwarcie ofert nastąpi dnia 5 marca 1959 r. Zastrzegamy sobie prawo wyboru oferenta. Zarząd K-0433/2

16 SZTUK BECZEK ŻELAZNYCH NA NAFTĘ w stanie nowym, wzgl. używanym ale nadających się do użytku

zakupi GMINNA SPÓŁDZIELNIA „SAMOPOMOC CHŁOPSKA“

W LASZKACH

Oferty prosimy skierowywać pod w/w adres. K-0436/1

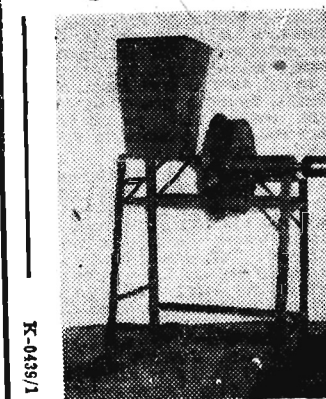
GŁODZIK Zygmunt zgubił świadectwo dojrzałości wydane przez Technikum Administracyjno-Gospodarcze w Mielcu oraz prawo jazdy kat. motocyklowej wydane przez Prezydium Powiatowej Rady Narodowej Wydział Komunikacji w Mielcu. Pg-0187/1

Różne

ZAWIADAMIA SIĘ, że z dniem 31 grudnia 1958 roku Warsztat Ślusarsko-Mechaniczny w Przemysłu, ul. Stachiewicza 5 Spółka Eugeniusz Sarkady — Bolesław Górski została rozwiązana. W związku z powyższym ostrzega się Klientów, że ob. B. Górski nie jest upoważniony do występowania w imieniu nie istniejącej już spółki. G-0194/3

ZA BEZPRAWNE wysonowane przez Zofię Górniak roboty wulkanizacyjne w moim warsztacie, podczas mej nieobecności w Polsce w czasie od dnia 17 czerwca do 27 grudnia 1958 r. — nie odpowiadam. Roman Górniak, Przemysł, pl. Dąbrowszczaków 1. G-212/1

Uwaga Rolnicy!



CZYH, REMONTY BIEŻĄCE WSZELKICH POJAZDÓW MECHANICZNYCH, KONSTRUKCJE DACHOWE, PRZEWIJANIE SILNIKÓW ELEKTRYCZNYCH ORAZ INSTALACJE ELEKTRYCZNE WEWNĘTRZNE. K-0439/1

„SPOŁEM”

ZWIĄZEK SPÓŁDZIELNI SPOŻYWCÓW PRL W WARSZAWIE
Wojewódzki Zakład Transportowy w Rzeszowie
ul. Langiewicza barak 2, tel. 38-53

zawiadania

zainteresowanych o zmianie na skutek reorganizacji swej nazwy na: SPÓŁDZIELNIA USŁUG TRANSPORTOWYCH POWSZECHNYCH SPÓŁDZIELNI SPOŻYWCÓW W RZESZOWIE ul. Langiewicza barak 2, tel. 38-53 K-0410/3

CRS „SAMOPOMOC CHŁOPSKA”

Przedsiębiorstwo Obrótu Zwierzętami Hodowanymi w Rzeszowie

zawiadania

że będzie przeprowadzało zakup psów rasy „Owczarek Alzacki” (powszechnie zwany wilczurem) w następujących miejscowościach i terminach:

- | | |
|-----------------|----------------------|
| 1. Przemysł | dnia 2. III. 1959 r. |
| 2. Leżajsk | dnia 3. III. 1959 r. |
| 3. Stalowa Wola | dnia 4. III. 1959 r. |
| 4. Rozwadow | dnia 5. III. 1959 r. |
| 5. Tarnobrzeg | dnia 6. III. 1959 r. |
| 6. Łańcut | dnia 7. III. 1959 r. |

K-438/1

Uwaga Zespoły Cegielniane!

CEGLARKI NOWOCZESNEJ KONSTRUKCJI

• wydajności 1200 szt cegły na godz. przy zastosowaniu silnika 5-60 lub 11 KW (elektryczny)

ŚRUTOWNIKI DO ZBOŻA

(najnowocześniejsze)

o wydajności 100 kg/godz.

FORMY DO BETONÓW, PUSTACZARKI „ALFA”, PIECYKI GAZOWE, RURKOWE i z przystawką, PODKŁADKI DO ŚRUB

o wymiarach od M 10 do M 22

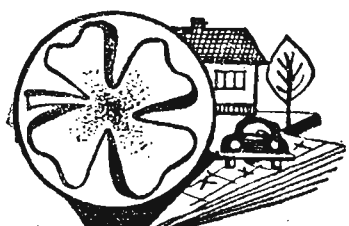
PRODUKUJE NA ZAMÓWIENIE

dla przedsiębiorstw państwowych, spółdzielczych i prywatnych

SPÓŁDZIELNIA PRACY „ELEKTROMETAL”

JASŁO, UL. HANKI SAWICKIEJ

PONADTO SPÓŁDZIELNIA NASZA WYKONUJE WSZELKIE GO RODZAJU USŁUGI JAK: NAPRAWA MASZYN ROLNICZYCH, PRZEWIJANIE SILNIKÓW ELEKTRYCZNYCH ORAZ INSTALACJE ELEKTRYCZNE WEWNĘTRZNE.



CZY WYPEŁNILEŚ KUPONY DUŻEJ I MAŁEJ »KONICZYŃKI«

K-0441/1

