

# NOWINY RZESZOWSKIE

ORGAN KOMITETU WOJEWÓDZKIEGO PZPR

Nakład 59.597

Wyd. A

Cena 50 gr

Nr 84 (3053) — Rzeszów, wtorek 7 kwietnia 1959 r.

## W kwietniu obchodząc będziemy Dni Lenińskie i 14 rocznicę podpisania Układu Polsko-Radzieckiego

WARSZAWA (PAP) W kwietniu przypadają dwie doniosłe rocznice: 22 bm. minie 89 lat od dnia urodzin wielkiego teoretyka naukowego socjalizmu, twórcy i organizatora KPZR i pierwszego państwa socjalistycznego — Włodzimierza Lenina. W bm. przypada też 14 rocznica podpisania między Polską a Związkiem Radzieckim Układu o Przyjaźni, Pomocy Wzajemnej i Współpracy Powojennej.

W związku z tym w całym kraju w dniach 15—23 bm. odbywać się będą Dni Lenińskie organizowane przez TPPR wspólnie z innymi organizacjami społecznymi. W tym czasie przeprowadzona zostanie szeroka akcja odczytów związanych tematycznie z życiem i działalnością Lenina, z zagadnieniami leninizmu. W klubach i świetlicach odbywać się będą wieczornice poświęcone Leninowi, wieczory wspomnień z udziałem starych działaczy partyjnych i uczestników Rewolucji Październikowej. W wielu szkołach młodzież przygotowuje konkursy na okolicznościową gazetkę ściennej, konkursy recytacji itp.

Uroczysty wieczór odbędzie się w Hucie im. Lenina z okazji 10-lecia powstania przy wydatnej pomocy ZSRR tego wielkiego obiektu przemysłowego.

W województwach przygranicznych projektuje się wymianę delegacji z sąsiednimi obwodami ZSRR. LPZ organizuje sztafetę motorową, która przebiegać będzie ze wszystkich powiatów woj. krakowskiego do Poronina.

Od 21 do 23 bm. w Muzeum Lenina w Warszawie wygłoszone będą odczyty przewidziane dla słuchaczy wydziałów pedagogicznych, ośrodków szkolenia partyjnego, studiów nauczycielskich i aktywów TPPR.

Centralna Akademia z okazji 14 rocznicy zawarcia układu polsko-radzieckiego odbędzie się w Warszawie w dniu 21 bm. Akademia i uroczyste koncerty odbędą się również w większych ośrodkach kraju. W zakładach pracy, gromadach, na wyższych uczelniach i szkołach organizowane będą wieczornice, a w klubach TPPR i świetlicach spotkania z oficerami jednostek Armii Radzieckiej.

## Na trasie Północ-Południe w Warszawie



W połowie czerwca br. zakończone zostaną prace przy budowie wiaduktu żoliborskiego na trasie Północ — Południe. Oddanie tej trasy do użytku usprawni komunikację między Żoliborzem a centrum miasta.

Na zdjęciu: Układanie nawierzchni na wiadukcie żoliborskim.

CAF — fot. Czarnogórski

## XIX sesja Komitetu Wykonawczego ŚFZZ zakończyła obrady

WARSZAWA (PAP). 6 bm. zakończyły się w Warszawie pięciodniowe obrady XIX sesji Komitetu Wykonawczego Światowej Federacji Związków Zawodowych. W przeddzień zamknięła obrady, 5 bm. kontynuowano dyskusję na temat zadań Federacji w walce o pokój, oraz w rozwoju walki mas pracujących krajów kapitalistycznych o realizację postulatów ekonomicznych i społecznych.

W ostatnim dniu obrad Komitet podjął szereg uchwał i rezolucji, m. in.: rezolucję o zadaniach związków zawodowych w walce o pokój, oświadczenie w sprawie kwestii niemieckiej, wezwanie do ludzi pracy Niemiec, rezolucję o roju woju walk mas pracujących o realizację postulatów ekonomicznych i społecznych, oświadczenie w sprawie przesłodań związków zawodowych w Sudanie, odezwę do ludzi pracy i związków zawodowych Kuby oraz oświadczenie w sprawie Cypru.

Przemówienie końcowe wygłosił przewodniczący ŚFZZ — Agostino Novella, który m. in. zaapelował do wszystkich organizacji związkowych, wchodzących w skład ŚFZZ o jak najszybsze przystąpienie do realizacji przyjętych jednoznacznie uchwał i rezolucji.

## Można będzie łowić ryby siedząc... przy stoliku z napojami chłodzącymi

SZCZECIN (PAP) Nad jeziorzami Miedwie powstaje czasowy ośrodek wypoczynkowy dla wędkarzy. Okręgowy Zarząd Polskiego Związku Wędkarskiego w Szczecinie przystąpił do zagospodarowania znajdującego się tu obiektu — pomieszczeń po zniszczonej niemieckiej doświadczałni wyrzutni torped. W niedługim czasie wędkarze z całego kraju będą mogli spędzać urlopy w tym uroczym i cichym zakątku.

Ryby można będzie tu łowić bezpośrednio z dużej płyty betonowej wiszącej nad wodą — siedząc przy stoliku z napojami chłodzącymi — albo też z łodmi wiosłowych, w które ośrodek zostanie wyposażony.

## Fala ciepła ogarnęła Francję

PARYŻ (PAP) Fala ciepła ogarnęła środkową Francję. W niedziele termometry wskazywały w Paryżu 28 stopni Celsjusza w cieniu. Tak wysokiej temperatury nie notowano w stolicy Francji w pierwszych dniach kwietnia od roku 1892.

## Po siedmiu latach badań i prób

## Uczeni wytworzyli sztucznie jeszcze jedną substancję białkową

NOWY JORK (PAP). W niedzielę oznajmiono w Bostonie, że dwaj chemicy kanadyjscy, dr Khorama i dr Moffatt, osiągnęli dość poważny sukces na drodze do pełnego zrozumienia natury procesów życiowych.

Khorama i Moffatt zakomunikowali Amerykańskiemu Towarzystwu Chemicznemu, o otrzymaniu syntetycznego koenzymu A, substancji białkowej, wytwarzanej przez komórki organizmu, współregulującej przebieg reakcji biologicznych.

Koenzym A odkrył jeszcze w roku 1945 Fritz Lipmann, laureat Nagrody Nobla. Jednakże chemikom nie udało się

wtedy otrzymać tej substancji sztucznie.

Khorama i Moffatt dokonali syntezy chemicznej koenzymu A po 7 latach badań i prób.

Wytworzenie koenzymu A może przyczynić się do znalezienia sposobów zapewnienia normalnego przebiegu procesów biochemicznych w organizmie, zapowiada także postęp w badaniach nad kwasami nukleinowymi, które są podstawowym materiałem komórkowym we wszystkich istotach żyjących — od wirusów do ssaków.

## Ruchoma stacja benzynowa

WROCŁAW (PAP) Wrocławskie CPN uruchomi wkrótce pierwszą w kraju ruchomą stację benzynową. Samochód — cysterna będzie jeździć po ustalonej trasie i zatrzymywać się na kilka godzin w kilku miasteczkach, gdzie nie ma dotychczas stacji benzynowych.

Ruchoma stacja będzie można również zatrzymać na szosie i tam tankować benzynę.

## Wiosenna burza nad Lubelszczyzną i Kielcami

LUBLIN (PAP) W nocy z 5 na 6 bm. przeszła nad Lubelszczyzną gwałtowna burza wiosenna, połączona z wyładowaniami atmosferycznymi. Wicherze towarzyszyły duże opady deszczu.

zazieleniły się drzewa i zboża.

KIELCE (PAP) Silne wyładowania atmosferyczne, wichura i ulewny deszcz towarzyszyły również pierwszej burzy wiosennej, która przeszła w dniu przedwczorajszym nad Kielcami i okolica.

Od piorunów powstało kilka pożarów.

# Zebrania partyjne wytyczają plany działania wynikające z uchwał III Zjazdu PZPR

(Inf. wł.) W województwie rzeszowskim w zakładach przemysłowych, w radach narodowych, instytucjach i na wsi — odbywają się zebrania partyjne, na których omawiane są uchwały III Zjazdu PZPR. Zebrania odbywają się przy dużej frekwencji z udziałem ber-partyjnych, jak też działaczy ZSL i SD.

wzrostowi szeregow partyjnych i ich dalszemu umocnieniu. Na zebraniu POP — członkowie partii rzucili też hasło wsobizawodnictwa dla uczczenia Święta Pracy 1 Maja. Hasło to podejmowane jest przez coraz więcej zakładów na naszym terenie, m. in. przez pracowników pionów budowlanych, kolejarzy.

Na zebraniach, jak np. w Wytwórni Sprzętu Komunikacyjnego w Rzeszowie członkowie partii wysunęli szereg wniosków, które staną się podstawą długofalowego planu działania w zakresie realizacji zadań wysuniętych przez III Zjazd PZPR. Zwiększenie wydajności pracy, współzawodnictwo, usprawnienia produkcyjne — to problemy, które znajdują się w centrum uwagi tej POP. Niemniej troski poświęca się

W zebraniach partyjnych, jakie odbywały się we wsiach powiatu przeworskiego udział wzięło wielu bezpartyjnych. Na zebraniach tych m. in. w Kańczudze, Sieteszy analizowano przebieg długofalowych zobowiązań podjętych dla uczczenia III Zjazdu. Dyskusja, jaka toczy się na zebraniach świadczy o pełnym poparciu programu partii.

(Ciąg dalszy na str. 2)

## Zalogi zakładów pracy przed świętem klasy robotniczej

## WSK Dębica, ZM Dęba i Zakłady Chemiczne w Pustkowie podjęły zobowiązania

(Inf. wł.) W ślad za WSK Rzeszów, pracownicy WSK Dębica zameldowali o całkowitym wykonaniu zobowiązań podjętych dla uczczenia III Zjazdu Partii, jednocześnie za wiadamiąc o podjęciu nowych zobowiązań na część 1 Maja.

Cała załoga zakładu zebrana na masowce postanowiła plan produkcji towarowej za II kwartał wykonać w 105,5 proc., a w latach 1959—1962 wybudować stadion dla klubu KS Stal w Dębicy. W br. pracownicy WSK przepracują przy budowie tego stadionu 1.000 roboczo-godzin.

Ponadto zakład zobowiązał się do końca II kwartału dokonać upłynnienia zapasów niechodliwych na sumę 200 tys. złotych oraz przyspieszyć terminy wykonawstwa nowych

asortymentów produkcji w ramach postępu technicznego zakładu i polepszenia systemu organizacyjnego.

Zaloga Zakładów Metalowych Dęba, także dzień 1 Maja uczci zwiększoną wydajnością pracy.

Pracownicy pionu technicznego wraz z dozorem produkcji postanowili przyspieszyć obróbkę linii automatycznej obudów silników motocyklowych. Zespół ZW-1 zobowiązał się plan miesięczny wykonać do 25 bm., Wydział ZW-2 natomiast do 26 bm. Ponadto wydział administracyjny zobowiązał się zasadzić do 1 maja kwiaty i uporządkować teren wokół zakładu.

W chwili obecnej młodzież zakładów Dęby zalesia 10 ha ziemi — realizując zobowiązania podjęte dla uczczenia III Zjazdu Partii.

Również pracownicy Zakładów Chemicznych w Pustkowie zobowiązaniami uczczą 1 Maja. Oddział galaitu postanowił wprowadzić do produkcji 4 nowe kolory galaitu służącego do produkcji guzików oraz uruchomić do 15 maja wyrób laminatu, który znajdzie zastosowanie przy wykładaniu ścian wagonów oraz w przemyśle okrętowym.

Pracownicy kontroli technicznej na dzień 1 Maja oddadzą 500 sztuk sprężel do

(Ciąg dalszy na str. 2)

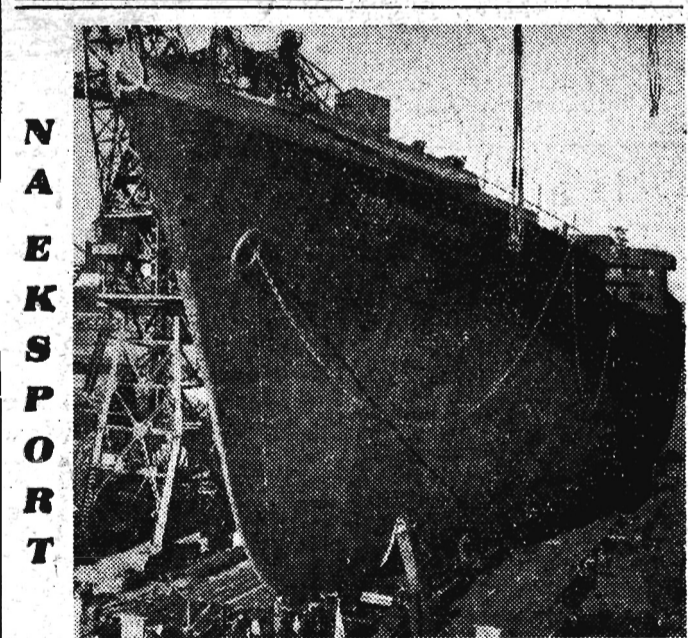
## Mendes-France za zachowaniem granicy na Odrze i Nysie

KOPENHAGA (PAP). Granica na Odrze i Nysie musi być zachowana — oświadczył w sobotę w Kopenhagie były premier Francji, Pierre Mendes-France.

Mendes-France, który obecnie jest jednym z przywódców Unii Sił Demokratycznych, burżuazyjnej partii, stojącej w opozycji wobec rządu francuskiego, powiedział, że zgadza się z poglądem prezydenta de Gaulle'a, iż muszą być zachowane obecne granice Niemiec na południu i północy oraz na zachodzie i wschodzie, w tym granica na Odrze i Nysie. Składając swe oświadczenie w tej sprawie, gen. de Gaulle dał wyraz poglądom francuskiej opinii publicznej.

## 9-12 kwietnia w Rzeszowie

hala sportowa (ul. Lwowska)  
Indywidualne Mistrzostwa Polski w Szermierce  
(Na stronie 2 zamieszcza my informacje o przygotowaniach do czterodniowego turnieju).



W dniu 3. IV. 1959 roku w Stoczni Gdańskiej wodowano czternasty, kolejny dziesięcioletni statek zbudowany na zamówienie ZSRR.

Statek otrzymał nazwę „Bolszewik Suchanow”. Na zdjęciu: Statek na pochylni na chwilę przed wodowaniem.

CAF — fot. Ukłejewski

## CIEKAWOSTKA

**NAJWIĘKSZA W KRAJU KOLEKCJA ŻYwych KAMIENI ZNAJDUJE SIĘ WE WROCŁAWIU**

Wrocławski ogród botaniczny posiada również wspaniałą kolekcję kaktusów, wzbogaconą ostatnio o 430 nowych okazów, otrzymanych z Frankfurtu nad Menem.

W br. rośliny i kwiaty rozwinęły się o miesiąc szybciej niż zwykle.

Wrocławski ogród botaniczny posiada również wspaniałą kolekcję kaktusów, wzbogaconą ostatnio o 430 nowych okazów, otrzymanych z Frankfurtu nad Menem.

W br. rośliny i kwiaty rozwinęły się o miesiąc szybciej niż zwykle.



# List SED do SPD

## w sprawie rozwiązania problemu niemieckiego

**BERLIN (PAP)** Dziennik „Neues Deutschland” zamieszcza list SED podpisany przez Waltera Ulbrichta do kierownictwa SPD w związku z ogłoszonym przez SPD 2 tygodnie temu planem rozwiązania kwestii niemieckiej.

### Czy dojdzie do rozmów SED - SPD?

(OD STAŁEGO KORESPONDENTA AR Z BERLINA)

Opublikowany w niedzielę na łamach „Neues Deutschland” list Komitetu Centralnego SED do zarządu SPD, jej organizacji i członków w sprawie podjęcia dyskusji na takie tematy, jak traktat pokojowy z Niemcami, drogi prowadzące do zjednoczenia kraju, Berlin zachodni — nie jest pierwszą inicjatywą Socjalistycznej Partii Jedności Niemiec w sprawie nawiązania rozmów między dwoma robotniczymi partiami niemieckimi.

25 grudnia 1957 r., po pamiętnej konferencji paktu atlantyckiego, na której podjęto decyzję uzbrojenia Bundeswehry w broń atomową, Komitet Centralny SED wystąpił z inicjatywą pod adresem SPD w sprawie organizowania zgromadzeń ludowych, poświęconych utworzeniu strefy bezatomowej w Europie środkowej. SED wysunęła również propozycję porozumienia z SPD w sprawie dalszych kroków poświęconych walce z atomowymi zbrojeniami. Propozycje SED zmierzają do porozumienia między organizacjami partyjnymi na szczeblu wojewódzkim, między miastami i gminami.

Mimo że propozycje SED pozostały bez odpowiedzi i pominięto je milczeniem, a SPD zaniechała w NRF akcji masowych przeciwko zbrojeniom atomowym, kierując swój protest jedynie na drogę parlamentarną, Komitet Centralny SED nie rezygnuje z dalszych prób porozumienia z SPD. 13 maja 1958 roku, a więc już po marcowych decyzjach Bundestagu w sprawie zbrojeń atomowych Bundeswehry, Komitet Centralny SED kieruje list do delegatów szutgardzkiego zjazdu partyjnego SPD w sprawie wymiany poglądów między partiami. Sprawa utworzenia strefy bezatomowej oraz zjednoczenia kraju na drodze konfederacji, jako najważniejsze zadanie niemieckiej klasy robotniczej, są głównym punktem listu SED. 4 grudnia 1958 roku SED znów proponuje SPD otwartą wymianę zdań na temat oceny sytuacji i niebezpieczeństw, jakimi grozi odbudowa militarystyki niemieckiej. Poza problemem traktatu pokojowego z Niemcami i konfederacji obu państw, poruszona została w liście SED sprawa Berlina.

Oba te listy pozostały również bez odpowiedzi. Sytuacja jest obecnie, po ostatniej inicjatywie SED o tyle inna, że istnieje tzw. plan niemieckiej SPD, zakładający porozumienie między obu państwami niemieckimi. Powinna więc istnieć potencjalna możliwość porozumienia również między obu partiami robotniczymi Niemiec. Rzecz teraz w tym, czy SPD odpowie na propozycje SED i czy odpowiedź ta będzie pozytywna. Podkreśla się tu, że w przeciwnym razie do poprzednich propozycji SED, które były pomijane milczeniem oraz ignorowane, obecna będzie przedmiotem obrad zarządu SPD.

EDWARD DYLAWEWSKI

W liście tym stwierdza się, że SED wita z aprobatą wysunięte przez SPD propozycje w sprawie traktatu pokojowego z Niemcami i zjednoczenia Niemiec. Niemiecka Socjalistyczna Partia Jedności — mówi się w liście — dostrzega najdonioślejsze konsekwencje planu SPD w sprawie niemieckiej przede wszystkim w ustanowieniu normalnych koleżeńskich stosunków między obu partiami oraz między wszystkimi niemieckimi organizacjami robotniczymi. W liście podkreśla się, że podjęcie wspólnych rokowań między obu partiami jest szczególnie konieczne wobec zbliżających się konferencji międzynarodowych. Członkowie Niemieckiej Socjalistycznej Partii Jedności, którzy obecni będą w czasie tych konferencji jako przedstawiciele rządu Niemieckiej Republiki Demokratycznej, pragnęliby przede wszystkim przeprowadzić rozmowy z przedstawicielami Socjaldemokratycznej Partii Niemiec.

Wzywając SPD do przedy-

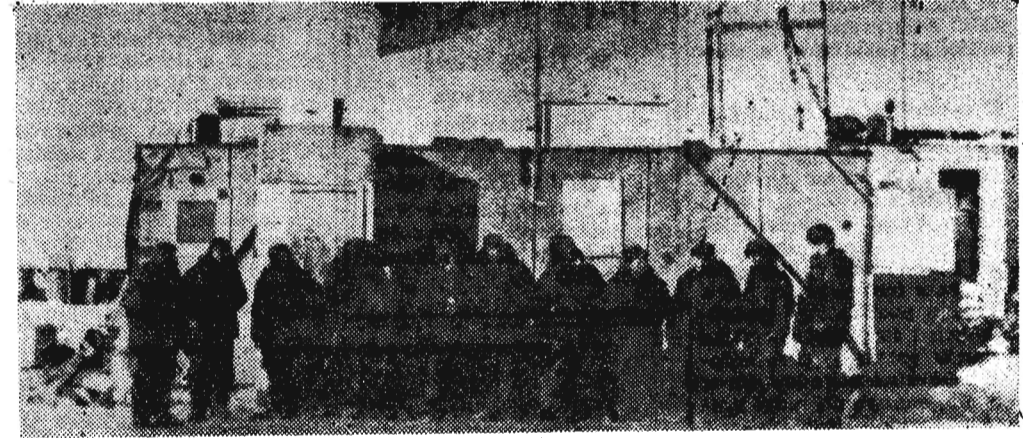
skutowania problemów walki przeciwko militarystce niemieckiej, o traktat pokojowy i zjednoczenie Niemiec jako państwa pokojowego i demokratycznego, SED proponuje, aby obie partie połączyły swoje wysiłki i starania w celu doprowadzenia do rozpatrzenia przez parlamenty obu państw niemieckich kwestii traktatu pokojowego i podjęcia uchwał przeciwko zbrojeniom atomowym NRF oraz przeciwko wszelkim przejawom działalności militarystów, antysemitów i odwetowców. W liście SED proponuje się zarazem podjęcie wspólnych akcji w ramach związków zawodowych i organizacji młodzieżowych i kobiecych, jak również w ramach komitetów walki przeciwko zbrojeniom atomowym.

W liście SED wymienia się także różnice między SED a SPD, zaznaczając, że najgłośniejsza z nich dotyczy oceny sytuacji w Berlinie zachodnim. Jeśli zgodni jesteśmy co do tego — podkreśla się w liście SED — należy położyć kres zimnej wojnie, to musimy opowiedzieć się za likwidacją fortyfikacji zimnej wojny jaką jest Berlin zachodni, przekształcając Berlin zachodni w Wolne Miasto.

## Załogi zakładów pracy przed świętami klasy robotniczej

(Ciąg dalszy ze str. 1) motocykli marki „FIS”. Oprócz tego, pracownicy zakładowego laboratorium opracują nową recepturę do tłoczenia mocznikowego do celu podniesienia jego jakości, opracują także w skali półtechnicznej tłoczwo na żywność aminilowej.

Warto wspomnieć, że Zakłady w Pustkowie zobowiązania zjazdowe wykonały w terminie, dając za I kwartał dodatkowo 870 tys. zł produkcji.



## Dalsze dwa dni procesu łańcuckiego

(Inf. wł.) W sobotę 4 bm. i w dniu wczorajszym przed Sądem Wojewódzkim w Rzeszowie toczyła się w dalszym ciągu rozprawa przeciwko sprawcom nadużyć w Łańcuckiej Fabryce Śrub. Wyjaśnienia składał Sądowi osk. Mieczysław Mazur, Marian Machowski i Władysław Babuła. Mówili oni głównie o trudnościach fabryki w latach 1955—1957 i wynikających stąd konsekwencjach w zakresie produkcji.

W związku z tym obrońcy wystąpili z wnioskiem o pozwolenie, obok już uczestniczą-

cego w rozprawie biegłego — ekonomisty, również biegłego z zakresu techniki i technologii produkcji.

Na marginesie należy stwierdzić, że wszystkie węzłowe za gadnienia ekonomiczne fabryki są przez Sąd bardzo szczegółowo i wnikliwie badane. Dokładnie też, poprzez liczne pytania zadawane przez przewodniczącego Sądu, ławników, prokuratora, obrońców i biegłego, ustalana jest rola, zakres obowiązków i odpowiedzialności każdego z oskarżonych.

stwa i miasto najlepszego w kraju szpadzisty ubiegając się będzie 34 zawodników. I w tym wypadku okręg warszawski jest na czele listy startowej, gdyż zgłosił 32 szpadzistów, a spośród klubów — Legia — 12 zawodników.

Ostatni dzień mistrzostw zapowiada się niezwykle interesująco, bowiem zobaczymy całą czołówkę polskich szablistów. Na starcie stanie ich 121, a z okręgu warszawskiego aż 43.

Szabla jest w naszym kraju bronią Nr 1. Jerzy Pawłowski, którego zobaczymy na rzeszowskiej planzynie uzyskał wspaniały triumf w 1957 roku na paryskich

mistrzostwach świata. Triumf Pawłowski był jak najbardziej zasłużony. Polak potrafił w hali Stade Coubertin skoncentrować się na najważniejszych finałowych walkach, a miał przeciwko sobie przecież groźną i nigdy dotąd nie pokonaną koalicję najwspanialszych szabel węgierskich. Poza Pawłowskim, który w 1957 roku zdobył tytuł mistrza świata zobaczymy m. in. Ochyrę, Płatkowskiego, Zuba, Kuszewskiego. Bronia Nr 2 jest u nas bezwzględnie szpada, która gona polską szablę. Spośród 34 zawodników zobaczymy m. in. Gonsiora — akademickiego mistrza świata 1957 roku, mistrza Polski z roku ubiegłego krakowianina Glosa.

# Zebrań partyjne wytyczają plany działania

(Ciąg dalszy ze str. 1)

Mieszkańcy poszczególnych wiosek wspólnie zastanawiają się nad środkami podniesienia produkcji rolnej, czy też hodo wli, nad dalszą aktywizacją gospodarstw rolnych. Równocześnie na tych zebraniach chłopcy krytykują złą jakość sprzętu rolniczego zwłaszcza drobnego, domagają się lepsze go zaopatrzenia w potrzebne nasiona. Również nieuczciwa praca niektórych klasyfikato-

rów pracujących przy skupie żywności poddawana jest krytyce.

Wiejskie organizacje partyjne uwzględniając te słuszne postulaty postanowiły więcej niż dotychczas, zwracać uwagę na pracę GS — zobowiązując m. in. członków partii, a równocześnie członków zarządu GS do nieustępliwnej walki o poprawę stylu pracy wiejskiego handlu, który ma być platformą realizacji sojuszu robotniczo-chłopskiego.

W najbliższym czasie uwagi i wnioski wysuwane na zebraniach organizacji partyjnych staną się m. in. przedmiotem dyskusji na plenarnych posiedzeniach komitetów powiatowych. Bowiem w terminie od 9 do 14 bm. odbędzie się we wszystkich powiatach plenarne posiedzenia KP, na których omawiane będą sprawy związane z zabezpieczeniem pełnej realizacji uchwał III Zjazdu Partii.

(c)

## Z ChRL

Z MIESZKAŃ NA WODZIE DO MIESZKAŃ NA ŁĄDZIE

**PEKIN (PAP)** Ponad 30 tysięcy ludzi mieszka w Kantonie dosłownie na wodzie — w malowniczych dżonkach kożuchowych u brzegów Rzeki Perłowej. Opracowany przez władze miasta plan przewiduje przeniesienie jeszcze w roku bieżącym wszystkich mieszkańców dżonek do nowobudowanych osiedli. Kilka tysięcy rybaków otrzymało już mieszkania jesienią ubiegłego roku.

Realizacja planu nie odbywa się jednak bez trudności. Chodzi głównie o przewyższenie nieuczciwości do życia na łodzi ludzi, którzy od wielu pokoleń mieszkają na dżonkach.

**OSIEDLA NA WYSOKOŚCI 4-5 TYS. METRÓW NAD POZIOMEM MORZA**

**PEKIN (PAP)** Wybudowana przed kilku laty 2,100 kilometrów szosa prowadząca na „dach świata” z Singuju do Lhasy wpłynęła na znaczny rozwój gospodarki terenów, położonych wzdłuż tego szlaku komunikacyjnego. Na wysokości sięgającej często 4-5 tys. metrów nad poziom morza powstało kilkanaście osiedli. Wybudowano 8 zakładów naprawy samochodów, 6 kopalni węgla i 2 kopalnie rudy żelaznej. W pobliżu szczytu Tangia wyrosło miasteczko. Wzniesiono tam rzemieślniczy kombinat hutniczy, cementownię i zakład produkcji materiałów ogniotrwałych.



## Oziębienie stosunków między Bonn a Londynem?

Wśród dość skąpych, jak dotąd, ech wy-

ników sesji NATO zwraca uwagę komentarz agenta Reutersa, podkreślający negatywną rolę Bonn w trakcie rozmów waszyngtońskich. „Dyplomaci obecni na wszystkich posiedzeniach konferencji w Waszyngtonie — pisze korespondent waszyngtoński Reutersa — wskazywali na rosnące przekonanie, że Zachód nie powinien przystępować do konferencji ze Związkiem Radzieckim w oparciu o całkowicie sztywne stanowisko”. Powołując się na opinie, według których stanowisko brytyjskie w sprawie podjęcia rzetelnych rokowań ze Związkiem Radzieckim spotkało się z mocniejszą poparciem w toku obrad rady NATO niż w czasie poprzedzających je rozmów czterech ministrów spraw zagranicznych mocarstw NATO, korespondent Reutersa zaznacza: „Sporo wątpliwości budzi nadal kwestia, czy rząd zachodnio-niemiecki gotów jest do zaakceptowania nie których propozycji wysuniętych przez Wielką Brytanię odnośnie rokowań ze Związkiem Radzieckim”. Mówiąc o zastrzeżeniach, wysuwanych przez Bonn wobec planów rozwiązania

sprawy niemieckiej, korespondent Reutersa zaznacza, że jeśli chodzi o kwestie berlińskie, to „pod uwagę wchodzi uprawnienia mocarstw okupacyjnych w Berlinie, a nie zaś uprawnienia NRF, i w tym sensie rząd zachodnio-niemiecki nie ma prawa weta w stosunku do planów zachodnich”.

Niektórzy dyplomaci wyrażają nadzieję — kontynuuje Reuter — że bliskość rozmów z ZSRR skłoni rząd bniński do bardziej zrychłego przyjęcia niektórych propozycji, odrzuconych dotąd przez ten rząd. „Jeden z czołowych dyplomatów amerykańskich miał zauważyć, że Niemcy sami nie wiedzą, czego chcą. Wiadomo jednak dokładnie, czego Bonn nie chce — dla Bonn radzieckie propozycje w sprawie Berlina i traktatu pokojowego są całkowicie nie do przyjęcia” — czytamy w komentarzu Reutersa.

Zaznaczając się różnice poglądów między Bonn a Londynem są również przedmiotem artykułu wstępnego w tygodniku zachodnio-niemieckim „Bild am Sonntag”, zatytułowanego „Stosunki między rządem Macmillana i Adenauera pod znakiem poważnego oziębienia”. (PAP)

III radziecka ekspedycja antarktyczna  
Na zdjęciu: Uczestnicy wyprawy. Fot — CAF

## Podpalacz oddał się dobrowolnie w ręce MO

**LUBLIN (PAP)** Podczas pożaru w miejscowości Zadebce Wiew w pow. Hrubieszów spłonęły dwa domy mieszkalne i obora. Na ratunek przybyło 7 oddziałów straży pożarnej.

Po ugaszeniu ognia, do pełni służbę milicjantów zgłosił się Bronisław Skowyr, który oświadczył, że jest sprawcą podpalenia. Swoją czyn uzasadnił on niesnaskami rodzinnymi. Podpalacza aresztowano.

## Utonęła podczas kąpieli w wannie

**BYDGOSZCZ (PAP)** Niecodziennie tragiczny wypadek wydarzył się w Szpitalu Miejskim w Grudziądzu. Pracująca w nim w charakterze pielęgniarki 22-letnia Maria Józwiak, po zakończeniu dyżuru udała się do łazienki, gdzie miała się wykąpać. Zaniepokojone długą nieobecnością Józwiaków, współpracownicy jej zajrzały do łazienki, gdzie ku swemu przerażeniu znalazły koleżankę w wannie już bez żadnych oznak życia. Lekarze stwierdzili zgon wskutek utonięcia.

## Prowokacyjne oświadczenia generałów amerykańskich

**WASZYNGTON (PAP)** W nocy z niedzieli na poniedziałek według naszego czasu opublikowano oświadczenia kilku generałów amerykańskich i ministra obrony USA, złożone jeszcze w lutym i marcu na poufnych posiedzeniach Komisji Izby Reprezentantów.

Oświadczenia te, które — jak się podkreśla w Waszyngtonie — zostały podane do wiadomości publicznej w formie poważnie ocenianej, dotyczą przede wszystkim sprawy Berlina i związanych z nią niebezpieczeństw wojennych. Oświadczenia te odznaczają się wojowniczym na ogół tonem i kładą nacisk na gotowość użycia przez siły zbrojne USA i NATO broni atomowej w wypadku, gdyby sytuacja tego wymagała.

General Norstad, dowódca naczelny sił zbrojnych NATO w Europie, oznajmił 6 lutego na poufnych posiedzeniu podkomisji budżetowej Izby Reprezentantów, że siły zbrojne NATO użyłyby broni atomowej, aby stawić czoło „wielkiej poważnej sytuacji” w Europie. Nie mamy — powiedział on — takich sił zbrojnych, które by miały uzbrojenie „wyłącznie

konwencjonalne”. Wszystkie one opierają się na założeniu, że w wypadku poważnej sytuacji nie mogłyby jej sprzątać bez broni atomowej.

General Hodes, dowódca naczelny wojsk amerykańskich w Europie, powiedział na tymże posiedzeniu, że armia USA na terytorium europejskim jest „w stanie pogotowia” i że stanowi ono „główny czynnik odstraszający” na wypadek ataku na Europę zachodnią. General Hodes wychylał się przy tym armię zachodnio-niemiecką i oświadczył, że jest „bardzo zadowolony” mając ją do dyspozycji.

Na posiedzeniu Komisji spraw zagranicznych Izby Reprezentantów w dniu 17 marca przemawiał general Twining, przewodniczący komitetu szefów sztabu USA. Jak wynika z opublikowanego obecnie tekstu, groził on ewentualnym użyciem w razie wybuchu „większej wojny” z powodu „Berlina i raket z głowicami jądrowymi przez amerykańskie siły zbrojne w Europie. W tym samym duchu przemawiał wówczas minister obrony USA, McElroy, który podkreślił, że Stany Zjednoczone gotowe byłyby użyć w takim wypadku zarówno swoich sił lądowych, jak i rakiet. Obaj nie szczędzili też szczegółów mających zilustrować potęgę zarówno Stanów Zjednoczonych, jak i całego sojuszu atlantyckiego.

Z opublikowaniem tych oświadczeń zbieżył się wyznaczenia b. dowódcy sił NATO, generała Gruenthera, który jest obecnie presem amerykańskiego Czerwonego Krzyża. W wywiadzie radiowym Gruenther mówił o szczególnym znaczeniu Niemiec zachodnich dla NATO i żądał zaopatrzenia sił zbrojnych NATO w broń atomową.

## Na pięć minut przed skrzyżowaniem białej broni na rzeszowskiej planzynie

W najbliższy czwartek tj. 9 kwietnia o godz. 8 rano w Rzeszowie w hali sportowej przy ul. Iwowskiej rozpoczyna się pierwsze eliminacje we florecie mężczyzn, w ramach indywidualnych mistrzostw Polski w szermierce. W tym samym dniu na krótko przed północą będziemy znali nazwisko tegorocznego mistrza Polski w tej broni. Na planzynie stanie 112 florecistów. Najwięcej zawodników w tej broni zgłosił okręg warszawski — 36, a spośród klubów — Legia Warszawa — 13. W drugim dniu turnieju na planzynie staną floreciści. Najwięcej zawodników zgłosił okręg warszawski i śląski — po 17. W sobotę o palmę pierwszeń-



Nad nowym Statutem partii

O uprawnieniach zakładowych organizacji partyjnych

Uchwalenie przez Zjazd nowego Statutu partii zamknęło ogólnopartyjną dyskusję nad tym, jak należy sformułować w tak istotnym dla partii dokumencie podstawowe zasady organizacyjne i reguli obowiązujące w życiu wewnątrzpartyjnym.

O ile przed Zjazdem celem rozważań statutowych było wprowadzenie zmian i poprawek do Statutu, to obecnie chodzi o to, aby uchwalony i obowiązujący wszystkich członków partii Statut był słusznym i jednoznacznie interpretowanym.

Wobec tego, że jednym z najbardziej podstawowych postanowień Statutu jest określenie po nowemu roli i uprawnień zakładowych organizacji partyjnych, warto raz jeszcze przypomnieć, dlaczego Zjazd uchwalił paragraf 50 w takim właśnie, a nie innym brzmieniu. Warto wskazać na podstawowe przyczyny, dla których nie zostało utrzymane poprzednie sformułowanie tego paragrafu, mimo że niektórzy dyskutanci za tym się opowiadali.

Utrzymanie paragrafu 50 w starym brzmieniu byłoby niesłuszne przede wszystkim dlatego, że powstałaby wówczas sprzeczność między literą Statutu i praktyką życia, wyrażającą się rozwojem demokracji robotniczej, która znalazła swe potwierdzenie w sejmowej ustawie o Konferencjach Samorządu Robotniczego. W określonych warunkach ubiegłych lat sformułowanie to odpowiadało potrzebom życia i było słuszne.

Niesłuszna natomiast była praktyka kryjąca się za nią, a więc: wyreżanie administracji, bezpośrednie zarządzanie produkcją przez sekretarza organizacji partyjnej, zaniebdywanie pracy politycznej wśród załogi. Nowe sformułowanie paragrafu 50 uwzględniła przemianę w metodach zarządzania ekonomiką kraju, nową sytuację, która powstała w zakładach pracy.

„Zakładowe organizacje partyjne w przedsiębiorstwach — czytamy w paragrafie 50 obecnego Statutu — ponoszą przed partią odpowiedzialność za stan gospodarczy i aparaturę pracę swoich przedsiębiorstw. Zasadniczym obowiązkiem tych organizacji partyjnych jest polityczna kontrola i

wpływanie na pracę administracji w przedsiębiorstwach w sprawach dotyczących węzłowych problemów produkcji i ekonomiki przedsiębiorstwa, polityki kadrowej oraz warunków bytu i pracy załogi.

Tę swoją rolę spełniają organizacje zakładowe w przedsiębiorstwach przede wszystkim przez aktywny udział w pracach samorządu robotniczego, zabezpieczając słuszne kojarzenie interesów załogi z interesami ogólnonarodowymi.

Powstaje pytanie — czy zabezpiecza to w pełni kierowniczą rolę partii w zakładzie pracy? Z pewnością tak, ale pod warunkiem, że nieustannie będzie rosła aktywność wszystkich członków partii, że każdy towarzysz będzie czuł się osobiście odpowiedzialny za całokształt spraw związanych z działalnością swej organizacji. Udział w pracach samorządu robotniczego, który posiada ustawowe uprawnienia w zakresie współzawodniczenia z zakładem, daje organizacji partyjnej pełną możliwość bezpośredniego wpływu na wszelkie zagadnienia przedsiębiorstwa, pozwala rozwijać szerokie i różnorodne formy kontroli robotniczej, stwarza obok istniejących form oddziaływania na załogę i administrację — dalsze możliwości umocnienia wpływu partii w organizacjach związkowych, radach robotniczych, organizacjach młodzieżowych, zrzeszeniach technicznych. Jest to zarazem droga do wychowania szerokiego aktywności partyjnego i bezpartyjnego w zakładzie pracy.

Organizacje partyjne w przedsiębiorstwach zdobyły sobie w ostatnich latach duży autorytet oparty o konkretną działalność, mając za sobą bogate doświadczenia w pracy partyjnej. Doświadczenia te potwierdziły w całej pełni tezę, że polityka i ekonomika stanowią nierozdzielny całość, że w pracy partyjnej niezbędne jest umiejętne kojarzenie działalności politycznej z organizatorską pracą nad rozwojem naszej gospodarki. Temu celowi powinna służyć w praktyce realizacja 50 paragrafu Statutu naszej partii.

J. KRAUZE

ZAPŁONAŁ IV. PIEC SZKLARSKI

Pierwsze szkło sodowe z huty „Polanka“

Brygada rozruchowa IV pieca budowanej obecnie w Polance koło Krosna wielkiej huty szkła technicznego otrzymała już pierwsze szkło sodowe z oddanej przed kilku dniami do użytku nowej wanny szklarskiej.

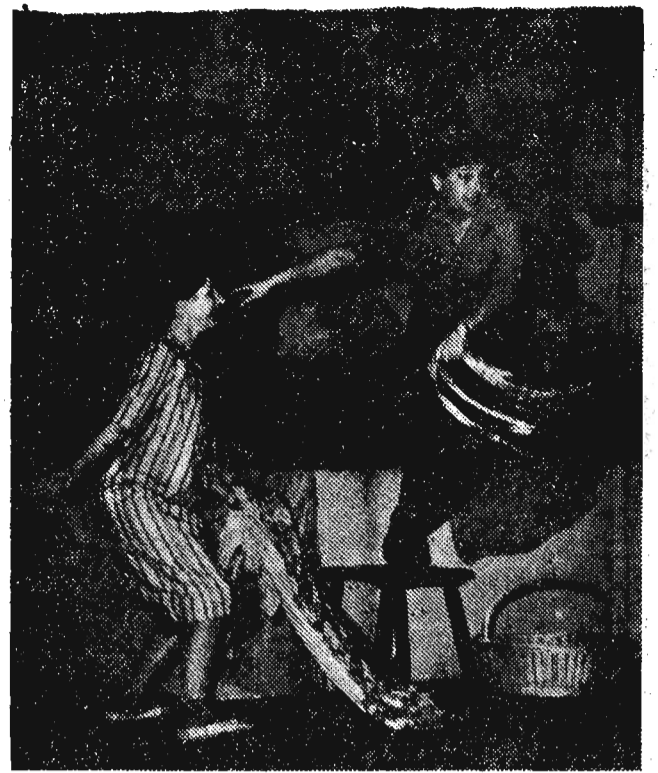
Szkło sodowe, znajdujące zastosowanie w szeregu gałęzi gospodarki, m. in. w przemyśle farmaceutycznym, chemicznym i galanterijnym, będzie dostarczane przez nowo uruchomiony IV piec w ilości ok. 720 ton rocznie. Szkło formowane jest przy pomocy automatów „Dannera”, które w najbliższym czasie zostaną jednak zastąpione przez bardziej nowoczesne automaty importowane z Włoch. (kas.)

Nowa fabryka w Gliniku Mariampolskim?

W tej chwili lokalizacja budowy przyszłej fabryki aparatury i urządzeń chemicznych nie jest jeszcze ustalona. Kilka miast w kraju ubiega się o wybudowanie na swoim terenie tej właśnie fabryki. Między innymi w Ministerstwie Przemysłu Ciężkiego debatowano nad możliwością lokalizacji fabryki w Gliniku Mariampolskim. Wszystkie argumenty przemawiają za tym, by fabryka aparatury wybudowana została w Gliniku.

Za wybudowaniem tej fabryki przemawia uzbudzenie terenu, linia wysokiego napięcia, kanalizacja, gaz, oraz bardzo ładna parcela stanowiąca własność Państwowego Gospodarstwa Rolnego. (beta)

Polska komedia muzyczna w Łodzi



Operetka łódzka przygotowała dla swej publiczności komedię muzyczną pióra Oli Obarskiej i Józefa Słowickiego pt. „Tylko dla kobiet”. Muzykę skomponował Zygmunt Karasiński. Reżyseria Jerzego Waldena. Kostiumy i dekoracje Jadwigi Przeradzkiej i Aleksandra Jędrzejewskiego.

Na zdjęciu: Na scenie... Krystyna Kowalczyk i Jerzy Nejman. CAF — fot. Rozmyslowiec

Flisacy znów na Sanie

Sucha tegoroczna wiosna nie bardzo sprzyja spławowi drewna drogą wodną. Na skutek obniżenia poziomu wody na Sanie flisacy muszą na razie odmówić sobie swojej zawodowej przyjemności. W oczekiwaniu na lepsze warunki na razie zbijają tratwy.

W rejonie Dynowa, Barchowa i Dubiecka czeka już na sprzyjającą aurę ok. 4 tys. m sześć. drewna, które popłynęło Sanem do punktów wyładunku.

W br. planuje się przewiezienie Sanem ok. 34 tys. m sześć. drewna. Rzeszowski Zarz. Lasów w Przemysłu zatrudni przy tym 50-60 flisaków, przede wszystkim z Ulanowa i innych miejscowości położonych nad Sanem. (kas)

W RZESZOWIE DZIAŁA STOWARZYSZENIE WYNAŁAZCÓW POLSKICH

Problemy na dziś i jutro

Województwo rzeszowskie jest m. in. terenem działania Stowarzyszenia Wynalazców Polskich, którego Oddział mieszka w Rzeszowie. Stowarzyszenie to reprezentuje interesy i roztacza opiekę nad wynalazcami i racjonalizatorami, troszczy się o losy zgłaszanych w zakładach pracy wynalazków, pomysłów racjonalizatorskich, usprawnień. Takie obowiązki nakłada na władze Stowarzyszenia Statut SWP.

O celach i zadaniach SWP rozmawialiśmy z przewodniczącym Zarządu Oddziału SWP, znanym wynalazcą i konstruktorem wielu urządzeń i aparatów pomiarowych stosowanych w przemyśle naftowym, posiadaczem 17 patentów — docentem inż. JÓZEFEM OSTASZEWSKIM.

Pytanie: Jakiego kierunku działania wytyczył sobie Zarząd Oddziału SWP w Rzeszowie?

Odpowiedź: Zarząd Oddziału ustalił 4 tematy dla swoich członków, działających na terenie zakładów produkcyjnych. Pierwszym tematem jest opanowanie wąskich gardeł bez wprowadzania dodatkowych inwestycji. Drugie zadanie dla wynalazców widzi Zarząd w poprawie warunków zdrowotnych przy pracach uciążliwych. Trzecim odcinkiem jest ograniczenie stosowania materiałów deficytowych z zachowaniem jednakże jakości produkcji. I wreszcie czwartym tematem nader ważnym jest racjonalne wykorzystanie materiałów odpadkowych.

Te cztery zadania (obok innych, poszczególnych zagadnień), podano przede wszystkim pod rozważenie członków SWP. Pytanie: Z jakim przyjęciem spotykają się poczynania wynalazców i racjonalizatorów w zakładach pracy? Odpowiedź: W wielu wypadkach stosunek do wynalazców w zakładach pracy jest chłodny lub wręcz negatywny. Dlatego poczynania SWP idą w tym kierunku, aby zmienić atmosferę wokół wynalazczości i racjonalizatorskiej na sprzyjającą. A trzeba przyznać, że zadanie to nie jest łatwe.

Pytanie: Co zamierza się robić, by temu podołać?

Odpowiedź: Dla lepszego rozzniesienia i zapropagowania poczynania SWP, pokazania dorobku naszych racjonalizatorów przewidujemy urządzenie wystawy w Rzeszowie i ogólnokrajowej w Warszawie, dokonanych wynalazków i usprawnień, czy pomysłów racjonalizatorskich. Akcja ta ma również na celu lepsze zapoznanie naszego przemysłu z osiągnięciami członków SWP. Udział w wystawie należy już zgłaszać do oddziałów SWP w Rzeszowie (skrytka pocztowa 133). W maju br. przewiduje się odbycie ważnego zebrania oddziału SWP w Rzeszowie.

Poza tym, korzystając z lamów „Nowin Rzeszowskich”, kierujemy ankietę do wszystkich wynalazców i racjonalizatorów bez względu na przynależność do SWP. Ankietę ta winna się nie tylko przytoczyć do jeszcze większego spopularyzowania poczynania SWP i jego członków, ale i dostarczyć aktualnych danych o atmosferze, jaka panuje wokół tych zagadnień. Dlatego też prosimy gorąco o jak najliczniejszy udział w ankiecie, tak ze względu na interes samych wynalazców, jak i ze względu na rolę, jaką im przypada w udziale w realizacji uchwał III Zjazdu PZPR.

ZYCZENIA WYNAŁAZCY — RACJONALIZATORA

(Ankieta Stowarzyszenia Wynalazców Polskich Oddział w Rzeszowie. Wypełnić, od-

- 1. Czy uważasz się za wynalazcę lub racjonalizatora? ...
2. Czy masz zatwierdzone patenty lub pomysły, nad którymi pracujesz lub chciałbyś pracować? ...
3. Czy zgłosiłeś swój wniosek, gdzie i z jakim wynikiem?
4. Czy jesteś lub chciałbyś zostać członkiem SWP? I dlaczego?

Jeśli masz inne uwagi na ten temat napisz obszernie do SWP w Rzeszowie w osobnym liście. Jeśli uważasz za stosowne

ciąć i przesłać na wyżej podany adres SWP).

podpisz powyższą ankietę imieniem i nazwiskiem, podaj swój zawód i dokładny adres lub przesłać ją anonimowo.

Motoryzacja w miniaturze



W Paryżu zorganizowano pierwszą międzynarodową wystawę motoryzacyjną w miniaturze. Zebrano tu ponad 2500 modeli „prawdziwych” pojazdów. Na zdjęciu: Mała „próbka” eksponatów... FOT-CAF



Poważne kłopoty przemyskiej fabryki obuwia

Przemyska fabryka obuwia od przeszło roku produkuje wyłącznie buty na drewnianych spodach. Podobną produkcję prowadzą także inne fabryki w kraju. Zaostrzenie więc rynku w tego rodzaju obuwie jest duże, popyt natomiast niewielki.

Z miesiąca na miesiąc fabryka ma coraz większe trudności w zbyciu swych wyrobów, a jednocześnie zgodnie z planem produkcja rośnie. Do szło do tego, że w tej chwili w magazynie leży 40 tysięcy par obuwia o wartości 5.700.000 złotych. Trudno jest znaleźć na nie nabywcę.

Przed przedsiębiorstwem stanął poważny problem: Co zrobić dalej? Jak wyjść z tych trudności? Od II kwartału począwszy

fabryka obniży produkcję. Zamiast zaplanowanych 80 tys. par, wyprodukuje 50 tys. par obuwia (możliwości produkcyjne fabryki wynoszą 75 tys. par). Wszystko to jednak półśrodki. Właściwe rozwiązanie trudności to przedstawienie fabryki na produkcję obuwia skózanego. W tym kierunku czynione są już starania, jednak Centrala Techniczna w Warszawie nie dostarcza odpowiednich maszyn. Jest także inne wyjście — władze centralne mogą zgodzić z wysłaniem w tej sprawie postulatami, zalecić zaprzestanie produkcji butów na drewnianych spodach przez inne zakłady.

Sprawa jest bardzo pilna. Produkcja dla samej produkcji istnieć nie może. Z.

Nowoczesny Dom Nauczyciela stanie w Rzeszowie

(Inf. wł.) Z inicjatywy Związku Nauczycielstwa Polskiego — Kuratorium Okręgu Szkolnego przystąpi w przyszłym miesiącu do budowy w Rzeszowie nowoczesnego Domu Nauczyciela. Koszt tej budowy wyniesie 3 mln 500 tys. złotych. W domu, który oddany zostanie do użytku w roku 1960, znajdą się mieszkania dla nauczycieli, pokoje gościnne, klub i stołówka. (ut)

Stale praktyki zagraniczne dla inżynierów ZPG w Dębicy

(Inf. wł.) Celem uzupełnienia swoich wiadomości technicznych oraz zapoznania się z ulepszeniami produkcji w przemyśle gumowym, Zakłady Przemysłu Gumowego w Dębicy rokrocznie wysyła swoich pracowników na praktyki zagraniczne. Dotychczas cały szereg inżynierów — konstruktorów ZPG zapoznano się z urządzeniami i produkcją ogumienia w największych zakładach

Listy do redakcji

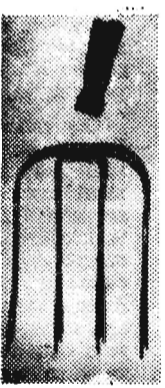
Nie „igły lecz widły“

Mogłoby się wydawać, że wyprodukowanie widel tak potrzebnych w gospodarstwie nie jest problemem.

Tymczasem w sklepach GS widel brak, a jeżeli się czasem nadarzy rzadka okazja ich nabycia są one tak partaczkowo wykonane, że nie nadają opisanego obrotu do użytku, daj po pierwsze uciążliwy.

Przekonał się o tym Stanisław Zawisak ze Szwiczy, który w jednym ze sklepów kupił za 30 zł widły wykonane przez Rzemieślniczą Spółdzielnię Pracy Metalowców w Przemysłu i przy pierwszym użyciu uchwyt w sztylu pozostał mu w ręku, a widły odpadły.

Widać, że wytwórnia w Przemysłu dostarczała na rynek towar lichej — źle wykonany. Największą wadą produkowanych widel jest za mały otwór na sztylu i bardzo słabe umocowanie uchwytu sztylu w utkwiciu widel. W istocie zdawałoby się, że rzecz mała, a chłopcy mają z tym dużo kłopotów. (d)







Jak widać nieprzewidziane zadania ciążyły na Toni Sallerze podczas przygotowań do filmu „12 dziewcząt i on jeden”, a mianowicie transportowanie reżysera Hansa Questa przez bar-dziej zaśniętą partię terenu.

FOT—CAF

Białymi falami śniegu omiatał lodowaty wiatr warszawskie lotnisko, kiedy startowałem do mojej wielkiej podróży. A w 60 godzin później, u kresu drugiego etapu lotu, zobaczyłem o wschodzie słońca, pod skrzydłami samolotu szarożółty dywan gorących piasków południowej Sahary. Wkrótce potem wylądowałem na lotnisku stolicy Ghany, Akry, skapanym w palących promieniach afrykańskiego słońca. 32 stopnie Celsjusza w cieniu! To nie było co. Ale do wszystkiego można się przyzwyczaić.

Najlepszym tego dowodem Murzyni, którzy spokojnie wylądowali na otwartym polu. Zresztą nie czas rozmyślać o gorącu, skoro nareszcie ma się szczęście na własne oczy zobaczyć ten tak mało przeciętny kontynent, ziemię słynącą dotychczas głównie z egzotyki i barwnego folkloru, a której ludy obecnie wnoszą nowy i tak ważny element do rozwoju ludzkości.

Cóż bowiem zachowało się w pamięci z przygodnej lektury? M. in. to, że kontynent afrykański jest trzy razy większy od Europy (30 mln km<sup>2</sup>), o trzykrotnie mniejszej ludności (180 milionów). Ze niedawne wykopaliska w różnych częściach Afryki ujawniły liczne świadectwa starożytnej cywilizacji i kultury afrykańskiej — m. in. w postaci narzędzi i rzeźb — sprzed pięciu i więcej tysięcy lat przed naszą erą. Wiadomo, że starożytny Egipt był kolebką jednej z najstarszych cywilizacji ludzkości w ogóle; mniej natomiast znany jest fakt, że również w murzyńskich imperiach — w Ghanie, Sudanie, Nigerii i innych — rozwój cywilizacji i kultury, zwłaszcza

### Afryka na gorąco

w średniowieczu, osiągnął bardzo wysoki poziom. Ciężkie czasy zaczęły się dla Afryki kiedy — w 1498 r. — przedsięwzięty Portugalczyk Vasco da Gama po raz pierwszy opłynął ten kontynent od południa w drodze do Indii; wtedy bowiem szczególnie wzmogła się obca, biała infiltracja na niedostępny, pragnący niemiłosiernym słońcem, pełen dzikich zwierząt, najęzany groźbą śmiertelnych chorób kontynent afrykański.

Zaczęło się od eksportu czarnych niewolników na plantacje nowoodkrytego kontynen-

tu amerykańskiego — pod koniec XVIII wieku wywożono ich stąd ponad 100 tys. rocznie... Potem przyszła kolej na kość słoniową i kauczuk, złoto i diamenty, bauxyt, uran, cynę, chrom i rudę żelazną, kawę i kakao.

## U PROGU CZARNEGO ŁĄDU

(Korespondencja własna AR)

tu amerykańskiego — pod koniec XVIII wieku wywożono ich stąd ponad 100 tys. rocznie... Potem przyszła kolej na kość słoniową i kauczuk, złoto i diamenty, bauxyt, uran, cynę, chrom i rudę żelazną, kawę i kakao.

Afanatorów było wielu. Trzeba było się dzielić. I dzielono się, nie pytając, oczywiście, wcale o zdanie najbardziej zainteresowanych — samych Afrykańczyków. Tak więc, pod koniec XIX w. praktycznie cała Afryka została podzielona między mocarstwa kolonialne. Pojawiły się nazwy: Afryka francuska, angielska, niemiecka, włoska, belgijska, hiszpańska, portugalska. Nie było tylko Afryki...

zyskało niepodległość, pozostałe stoją u jej progu.

Tak więc, w olbrzymim skrócie odżył w mojej pamięci obraz z historii Afryki w chwili, kiedy mój samolot lądował na lotnisku w Akrze. Można sobie wyobrazić, z jaką pełną pasją ciekawości otwierałem oczy i uszy na afrykańską rzeczywistość, jak bardzo natarczywie stawało przede mną pytanie: jak to wygląda z bliska?

Aby odpowiedzieć sobie na to pytanie, przebyłem — samolotem i samochodem — okragle 20 tysięcy kilometrów, a więc odległość równą połowie długości równika. Zwiedziłem Ghanę, znaną dawniej pod nazwą Złotego Wybrzeża.

(1) Kraj kakao i cennych kruszców, leżący tuż na północ od równika w Zatoce Gwinejskiej na zachodnim wybrzeżu Afryki, kraj, który do niedawna był kolonią brytyjską, a od dwu lat jest niepodległym państwem, pierwszym murzyńskim samodzielnym państwem w ramach Wspólnoty Brytyjskiej.

Przejechałem wzdłuż i wszerz Gwineę, była kolonia francuska, kraj kawy i bananów, którego ludność we wrześniowym referendum 1958 roku odrzuciła ofertę wstąpienia do tzw. „Wspólnoty francuskiej” i wybrała pełną niepodległość. Po drodze zahaczyłem o Liberię, bardzo za-

merykanizowane państwo murzyńskie, którym w praktyce rządzi amerykański koncern kauczukowy „Firestone”, a potem zwiedziłem Senegal, kolonię francuską stanowiącą klasyczny przykład rozgardiaszu i zamieszania politycznego, wynikającego z coraz to ostrzejszego ścierania się tendencji niepodległościowych na rodu i prądów kolonialnych pewnej części miejscowej burżuazji. I wreszcie Maroko, kraj, w którym równocześnie możesz jeździć na nartach w górach i kąpać się w ciepłej wodzie Atlantyku — kraj, który wkroczył już w trzeci rok niepodległego bytu i w którym toczy się bardzo ostra i skomplikowana walka róż-

### W odpowiedzi ob. Makowskiego

## Za mało odbiorców

Drogi Obywatelu Makowski! List od Was otrzymałem. Serdecznie za niego dziękuję. W liście swym piszecie, że na III Zjeździe Partii, bardzo dużo mówiono o rolnictwie. To fakt, mówiono bardzo wiele. Według Was, zadanie zwiększenia o 30 proc. produkcji rolnej w latach 1959—1965, mo że być wykonywane głównie wówczas, gdy rolnictwo otrzyma niezbędne ilości nawozów sztucznych. A z nawozami — jak piszecie — w dalszym ciągu jest kruczo, bo rolnik nie może ich otrzymać tyle, ile potrzebuje.

Czy macie rację? Po części tak. Nawozów sztucznych, a nie lepiej jest też z nawozami organicznymi, zużywamy się u nas znacznie mniej, niż w krajach o wysokiej kulturze rolnej. Jednak bardzo ciesząc się tym faktem, że produkcja nawozów stale wzrasta, i tak, do 1965 roku wzrośnie ona dwukrotnie, biorąc za stan wyjściowy rok 1957. Chociaż w chwili obecnej, nawozów nie ma jeszcze tyle, by każdy rolnik mógł je nabyć w dowolnych ilościach, to w każdym bądź razie i tak nawozy, które obecnie znajdują się w sprzedaży, nie są należycie wykorzystane.

W I kwartale br. gminne spółdzielnie w woj. rzeszowskim otrzymały 746 ton azotniaku, 1.821 ton saletrzaku, 742 ton saletry wapniowej, 902 tony siarczanu amonu. Przy tym należy nadmienić, że nawozów azotowych otrzymano mniej niż wynosiło zapotrzebowanie na te nawozy. Jeżeli chodzi o nawozy fosforowe, to otrzymano ich w I kwartale znacznie więcej niż zapotrzebowano. Superfosfatu granulowanego dostarczono zaś akurat taką ilość, jaka była zamawiana.

Z przydziału na II kwartał otrzymano już 1.855 ton azotniaku, 2.429 ton saletrzaku, 121 ton saletry wapniowej, 1.067 ton siarczanu amonu i zamiast 563 saletry amonowej, otrzymano aż 2.151 ton. Nadwyżką saletry amonowej pokryto niedobór saletry wapniowej i saletrzaku. Podobnie, bardzo korzystnie przedstawia się sytuacja z nawozami fosforowymi. Tych ostatnich otrzymano ogółem 2.442 tony, czyli o 10.993 tony więcej niż wynosiło zapotrzebowanie na II kwartał. Gdy do tego dodamy nawozy znajdujące się w magazynach gminnych spółdzielni, a pochodzące z ubiegłorocznych rezerwów, to zobaczymy, że na-

wozów województwa rzeszowskie otrzymało sporo. Rezerwy te wyniosły bowiem 23.157 ton nawozów azotowych, 10.046 ton fosforowych, 5.114 ton potasowych i 460 ton wapna.

W tym roku stosunkowo wcześniej rozpoczęła się wiosna. Niektórzy rolnicy już w lutym przystępowali do prac pólnych. Obecnie siewy są w pełnym toku, a wielu rolników przystępuje nawet do sadzenia ziemniaków. Z tego wynikałby wniosek, że popyt na nawozy powinien być bardzo duży.

Jak dotychczas, największym popytem cieszą się nawozy azotowe.

W przeciwieństwie do tego, nawozy fosforowe i potasowe mają mniejszy popyt. Jest to tym dziwniejsze, ponieważ ziemie położone w południowej Polsce, a m. in. w województwie rzeszowskim, cierpią na niedobór fosforu.

Odpowiednie nawożenie jest jednym z czynników, który powoduje w ogóle wzrost plonów. Jest to prawda znana każdemu rolnikowi. I m. in. właśnie przez wzrost zużycia nawozów do 80 kg na ha, chcemy osiągnąć w najbliższych latach wzrost produkcji rolnej. I trochę brzmiało to dziwnie, że bijąc się o wzrost plonów z drugiej strony nawozy zamiast trafić do ziemi, by tam osiągnąć lepsze efekty produkcyjne, zalegają magazyny. Ba, w dodatku jakieś magazyny, często stodoły, stopy, ponieważ nie każda gminna spół-

dzielnia posiada odpowiednie obiekty składowe. I tu należy zapamiętać do rolników, aby nie zwlekali do ostatniej chwili z zakupem nawozów. W nawozy systematycznie zaopatrywać się trzeba przez okrągły rok.

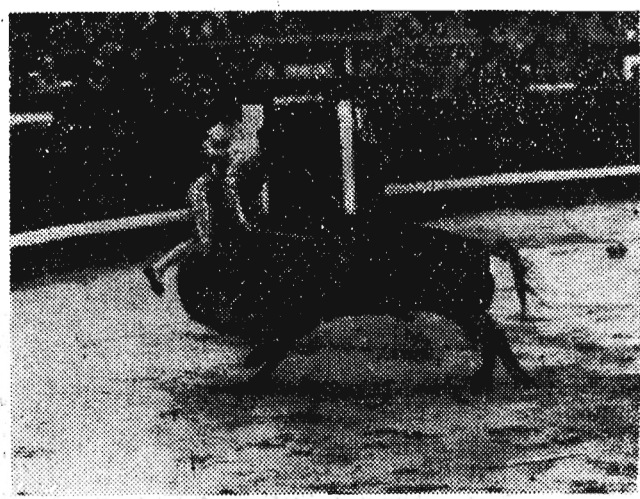
Obywatelu Makowski! Gdy uważnie się rozglądniecie — przyznacie mi rację, że sytuacja na rynku nawozowym — nie jest dobra. Brakiem pieniędzy nie można tej sytuacji tłumaczyć. Tym bardziej, że rolnicy mają w gminnych kasach spółdzielczych zapewnić specjalne kredyty na nawozy i to kredyty udzielane na bardzo dogodnych warunkach.

Faktem jest jeszcze, że wielu rolników nie wie, kiedy i jakie stosować nawozy. Liczni rolnicy nie zawsze też mają odpowiednie zaufanie do niektórych nawozów, jak np. nawozów fosforowych, potasowych. I tu pilnie potrzebna jest interwencja agronomów. Interwencja w formie pogadank i szkoleń o zasadach nawożenia. Warto przedyskutować też czy droga, jaką wędrują nawozy od producenta do rolnika nie jest niekiedy za długa?

Całokształt tej sprawy winien stanąć w centrum uwagi wszystkich naszych wsi. — należy ona bowiem do spraw, które bezpośrednio dotyczą każdego chłopca.

TADEUSZ PAC

### FILM Z WALKI BYKÓW W MADRYCIE

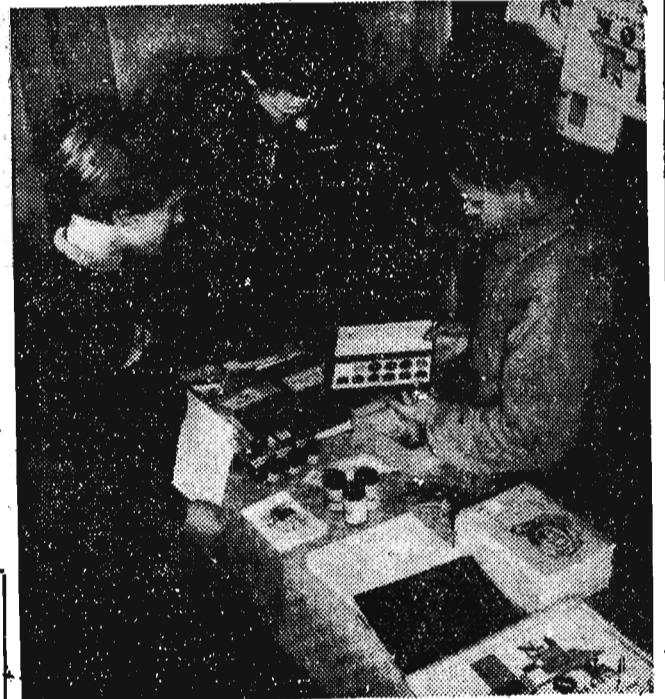


Na zdjęciu: Emocjonujący moment starcia.

FOT—CAF

W szkole podstawowej w Młodzieszynie (woj. warszawskie) czynny jest szkolny sklepik spółdzielczy. Zorganizowany został kilka miesięcy temu z inicjatywy kierownika szkoły — Henryka Chadzyńskiego. W sklepiku prowadzonym przez młodzież starszych klas — można kupić książki, zeszyty, przybory szkolne, a także świeże bułeczki. Towar z 5—6 proc. rabatem młodsi spółdzielcy pobierają w miejscowej Gminnej Spółdzielni i sklepach „Domu Książki”. Dochód przeznaczony jest na zorganizowanie w lecie wycieczki krajoznawczej nad morze.

Na zdjęciu: W szkolnym sklepiku... CAF — fot. Matuszewski



2 zabitych  
1 ciężko ranny

### Tragiczne skutki manipulowania przy niewypale

(Inf. wł.) Mimo licznych i wciąż powtarzanych apelów do społeczeństwa, nauczycielstwa i rodziców, by wyjaśniać dzieciom, jak należy postępować w razie znalezienia niewypału — nadal powtarzają się nieszczęśliwe wypadki. W niedzielę, 5 bm. wypadek taki miał miejsce w gromadzie Ustrobną, pow. Krosno. Trzej chłopcy: 11-letni Kazimierz Jasiński, 9-letni Eugeniusz Nowak i 14-letni Kazimierz Dańczak, znaleźli w miejscowym potoku pocisk artyleryjski. Zamiast zawiadomić o tym milicję, względnie Prezydium GRN — chłopcy wyjęli pocisk z rzeki i przenieśli go na próg domu Jasińskich. Tutaj zaczęli go rozbiierać, bijąc młotkami w łuskę. Nastąpił wybuch, w wyniku którego Jasiński i Dańczak ponieśli śmierć na miejscu, zaś Nowak został ciężko ranny. Ponadto odłamki pocisku poraniły 3 krowy znajdujące się w pobliżu domu.

Wypadek ten jest jeszcze jednym tragicznym ostrzeżeniem dla rodziców, by szczególnie interesowali się tym, co robią ich dzieci. (3)

### Chcicie pomóc budowlanym?

## — Korzystajcie z książek uwag życzeń i zażeń na budowach

(Inf. wł.) Na podstawie zarządzenia Ministerstwa Budownictwa i Przemysłu Materiałów Budowlanych, wprowadzone zostały na wszystkich budowach w woj. rzeszowskim książki uwag, życzeń i zażeń. W związku z powyższym Wydział Budownictwa Prezydium WRN w Rzeszowie zwrócił się z apelem do całego społeczeństwa o wpisywanie do wymienionych książek znajdujących się u kierownika każdej budowy swoich uwag, życzeń, pomysłów usprawniających itp. W szczególności chodzi tu o uwagi dotyczące wykonywania pracy przez załogi budowlane, organizacji pracy i sprawowania nadzoru technicznego, składowania i całokształtu gospodarki materiałowej, faktów marnotrawstwa, nieprzestrzeżenia dyscypliny pracy, przepisów bhp itd.

Zdaniem Wydziału Budownictwa, ten sposób kontroli społecznej stać się może jednym z poważnych czynników w walce o wyeliminowanie wielu wciąż jeszcze istniejących na budowach niewłaściwości, przyczynić się do poprawy sytuacji w zakresie ter-

minowości, obniżki kosztów w budownictwie itd.

Niezależnie od wspomnianych książek uwag, życzeń i zażeń, każdy obywatel może na ten temat pisać wprost do Wydziału Budownictwa Prez. WRN w Rzeszowie, ul. Grunwaldzka, Wydział zaś gwarantuje wnikliwe rozpatrzenie każdej sprawy i udzielenie odpowiedzi bezpośrednio zainteresowanej osobie. (3)

## Telewizor i małpy

Małpy w ogrodzie zoologicznym w Los Angeles, którym dla celów badawczych z zakresu psychologii zwierząt wstawiono do klatki telewizor, ostro zaprotestowały przeciw tej nowości. Najpierw próbowały zatknąć usta śpiewaczką bananem, a gdy to nie odniosło skutku obrzucały pieśniarkę odpadkami tak długo, dopóki aparatu z klatki nie usunęto.



nych sił społecznych o dalszy kierunek rozwoju.

Oczywiście, wszędzie byłem pod urokiem fantastycznej egzotyki wszystkich tych krajów, wspaniałej bujnej flory podzwrotnikowej dżungli w Ghanie, Liberii, Gwinei; wszędzie urzeka przybysza niezwykle bogactwo kolorów, zaprzęta jego uwagę bardzo odmienny od naszego sposób życia, bardzo ciekawe zwyczaje i obyczaje miejscowej ludności. No i przede wszystkim — Afryka, to kraj nieprawdopodobnych kontrastów. Z jednej strony nieprzebrane, w przeważającej mierze nawet jeszcze niezbadane bogactwa tej ziemi, z drugiej — bieda i nędza większości jej mieszkańców. Z jednej strony — rzadkie jeszcze, ale jednak coraz liczniejsze — wytwory najnowocześniejszej techniki: wspaniałe wieżowce w wielkich miastach, piękne samoloty niemal wszystkich linii lotniczych świata, a również pierwsze fabryki i laboratoria chemiczne, z drugiej — najciemniejszy zabobon, najgorszy prymityw, analfabetyzm i ciemnota.

Historia pozostawiła nielatawą schedę narodom i rządóm niepodległych krajów afrykańskich, które odwiedziłem w mojej wędrowce. Chodzi nie tylko o to, że naraz trzeba myśleć i o budowie dróg i kolei, i o nowych szkołach, i o rozwoju rolnictwa, i o uprzemysłowieniu. O tych sprawach mówią zarówno ministrowie jak i chłopcy murzyńscy w głębokiej bruzie. Ale równocześnie stają przed tymi narodami problemy, o któ-

rych nam tu w Europie nawet się nie śniło. Oto jeden tylko przykład: w Ghanie istnieje aż sześć języków na pięć milionów ludności, w Gwinei na 3 miliony — aż 11 różnych naryczki. Jakież więc tylko ta dziedzina przedstawia trudności, jakżeż trzeba podziwiać niestrudzonych lingwistów, którzy głowią się i pracują nad stworzeniem w drodze po wolnej symbiozy jednego języka narodowego, jak olbrzymie zadanie staje przed pisarzami, którzy podejmują trud spisania bogatej, przekazywanej dotąd ustnie literatury murzyńskiej, próby odtworzenia wspaniałej historii tych narodów, próby odrodzenia tego, co oni nazywają „personalite africaine” — osobowością afrykańską.

I jeszcze jeden ważny rys obecnego oblicza Afryki: to potężniejące z dniem każdym poczucie wspólnoty wszystkich Afrykańczyków, rozbitych dotąd sztucznymi przegrodami, dążenie do złączenia wszystkich sił dla wyzwolenia całej Afryki. — Nie chcemy Afryki francuskiej, angielskiej czy belgijskiej — powiedział w rozmowie ze mną George Padmore, sekretarz generalny Panafrykańskiej Konferencji w Akrze — chcemy Afryki afrykańskiej.

Walka ta już objęła całą Afrykę. W jakich warunkach ona się toczy i jakie przyjmuje formy — o tym w następnych reportażach.

WŁADYSŁAW SZCZERBIC

### W woj. rzeszowskim 22.650 mieszkańców na 1 lekarza dentyście

(Inf. wł.) Wg danych Wydziału Zdrowia Prez. WRN w Rzeszowie na terenie naszego województwa zatrudnionych jest obecnie 250 lekarzy dentyistów, 43 uprawniających techników dentyistycznych oraz 87 techników dentyistycznych. Spośród lekarzy i uprawniających techników dentyistycznych 130 pracuje w miastach, 104 na wsi, a 50 w lecznictwie szkolnym.

W tych warunkach na jednego lekarza dentyistę przypada u nas przeciętnie ok. 22.650 mieszkańców. Znacznie lepszy jest wskaźnik wiejski, bo przypada tam na 1 lekarza dentyistę 11.800 mieszkańców. W higienie szkolnej na każdego lekarza dentyistę przypada przeciętnie po ok. 4.600 dzieci i młodzieży.

W bieżącym roku przybędzie do naszego województwa dalszych 18-20 lekarzy dentyistów.

Warto również podkreślić, że w 19 protezowniach dentyistycznych na terenie województwa wykonuje się przeciętnie 10 tys. protez w ciągu roku.

(1)



Duńską Gwardię Królewską w tradycyjnych mundurach historycznych można obejrzeć na wystawie zorganizowanej w Paryżu pod nazwą „300 lat Duńskiej Gwardii Królewskiej”. Fot — CAF

Jak Wam się podoba „bucik z różą” (model znanego szewca paryskiego Rogera Vivier. Fot — CAF



### Chwilowa przerwa w komunikacji kolejowej na trasie Tarnobrzeg — Jędrzejów

Dyrekcja Okr. Kolei Państwowych w Krakowie zawiadomia, że z powodu przebudowy mostu dnia 3 kwietnia (środa) br. ruch pociągów pasażerskich pomiędzy stacjami Tarnobrzeg — Jędrzejów zostanie wstrzymany od godz. 9 min. 10 do godz. 17. Podróżni za biletami PKP zostaną przewiezieni autobusem PKS od stacji Tarnobrzeg do stacji Jędrzejów i odwrotnie do skomunikowanych pociągów. Zmiany w rozkładzie jazdy zostaną podane do wiadomości osobnymi wywieszkami przy kasach biletowych na stacjach.

### Stoliki pod radio z adapterem

(Inf. wł.) Już w II kwartale ukażą się na rynku nie produkowane do tej pory stoliki nocne pod radio z wmontowanym adapterem. Spółdzielnia Drzewna w Gorlicach uruchomiła pierwszą w naszym województwie tego rodzaju produkcję. Stoliki pod radio wykonane są precyzyjnie, pokryte fonirem i politurowane na wysoki połysk. Spółdzielnia w Gorlicach zamierza wypuścić 500 sztuk tych stolików. Mam nadzieję, że będą one miały wielu nabywców. ut.

**MIEJSKI HANDEL DETALICZNY**  
Art. Przem. Spoż. w Rozwadowie  
ul. 15 Grudnia nr 24

## ogłasza przetarg

na wykonanie  
urządzeń sklepowych, złożonych z szaf z półkami  
oraz lad sklepowych

Szczegółowych informacji udzieli Dyrekcja MHD.

W ofertach przyjmowanych w terminie do dnia 26 kwietnia br. należy podać cenę globalną za jedno urządzenie tj. 2 szaf z półkami i 2 lad sklepowych.

W przetargu mogą wziąć udział przedsiębiorstwa państwowe, spółdzielcze i osoby prywatne. K-0785/1

## Rzecznik patentowy

Mgr inż. Eugeniusz Mircki

Kraków, ul. Szymanowskiego 4, tel. 314-62 —  
zgłoszenia wynalazków i znaków tow., licencje itp. K-0812/1

## Huta im. LENINA

posiada nowe i używane zbędne części samienne do SAMOCHODÓW i MOTOCYKLI marki:

„RENAULT” 2,5 t., „RENAULT” 1, „GMC”, „CHEVROLET USA” 1,5 t., „CHEVROLET-FLEETMASTER”, „CHEVROLET DE LUXE”, „WILLIS”, „DODGE”, „ZIS-5”, „ZIS-150”, „SKODA-1101/1102” i „BMW R-35”

o łącznej nominalnej wartości 241.500 zł.

Sprzedż powyższych części zamiennych nastąpi w drodze przetargu otwartego, w którym mogą wziąć udział zarówno przedsiębiorstwa uspołecznione jak i osoby prywatne.

Wykazy zbędnych części zamiennych są do wglądu w Dziale Zaopatrzenia Huty im. Lenina — Budynek Administracji „Z”, pokój nr 233.

Oferty z podanymi oferowanymi cenami składać należy do dnia 20 kwietnia 1959 r. w zamkniętych kopertach w Dziale Zaopatrzenia Huty im. Lenina Kraków 28.

Komisyjne otwarcie ofert nastąpi w dniu 23 kwietnia 1959 r. o godz. 10 w Dziale Zaopatrzenia HIL.

Huta im. Lenina zastrzega sobie prawo unieważnienia przetargu w razie zaofiarowania zbyt niskich cen. K-0815/1

KIEROWNIKA ZIEMIENI I OGRODÓW MIEJSKICH, posiadającego co najmniej średnie wykształcenie i dłuższą praktykę zatrudni Prez. MRN w Przeworsku. K-0793/1

### Ogłoszenia drobne

#### Podziękowanie

Dr dr ODDZIAŁU Ginekologiczno-gynecologicznego Szpitala Wojewódzkiego w Rzeszowie Panom — Ordynatorom Zaackowi oraz Zarzadzi, La-socie, Sikorze i pozostałym lekarzom, a także pielęgniarkom serdecznie podziękowanie za troskliwą i bezinteresowną opiekę składa — Maria Hozowska z córką. G-0404/2

### Nauka

UWAGA RZEMIEŚLNICY! Korespondencyjne kursy rzemieślnicze przygotowujące do egzaminu czeskiego i mistrzowskiego w zawodach: ślusarstwa, tokarstwa, spawalnictwa, wod.-kan., kowalstwa, ślusarstwa samochodowego, stolarstwa, krawiectwa, fryzjerstwa, elektroinstalatorstwa i szewstwa prowadzi Zakład Doskonalenia Rzemiosła w Rzeszowie. Zapisy przyjmuje Ośrodek Szkolenia Zawodowego Zakładu w Rzeszowie, ul. Lwowska 27. K-0802/1

### Lokale

DWA pokoje, kuchnia (gaz) w Jarostawiu zamienić na podobne w Rzeszowie. Oferty pisemne: Biuro Ogłoszeń — Rzeszów, włączając telefon 27-41. G-405/1

CHRYZANTÓW — 3 pokoje z kuchnią, w nowym budownictwie — zamienić na podobne w Rzeszowie. Oferty 7840 „Prasa” Kraków, Rynek 46. K-811/1

### Zguby

JASZCZYŃSKI Włodzimierz zgubił dowód rejestracyjny samochodu osobowego marki „Willis — Japp” nr rej. A-55-047 należący do Przedsiębiorstwa Państwowego Okręgowego Zakładu Transportu Gospodarki Zwierzętami Rzeźnymi w Rzeszowie, ul. 1 Maja 10, wydany przez Prez. MRN — Wydział Komunikacji Drogowej w Rzeszowie. G-0406/1

KNOPF Jan zam. w Jarostawiu, ul. Słowackiego 5, zgubił dowód uprawniający do nieregularnego przewozu towaru ciągnikiem, wydany przez WRN — Wydział Komunikacji Drogowej w Rzeszowie. G-0403/1

POZOSTAWIONY zegarek w dniu 3 kwietnia br. wieczorem w restauracji „Jutrzenka” (na stole), jest do odebrania w Rzeszowie, ul. M. Buczka 1/1, w godzinach 8-10. G-402/1

Przedsiębiorstwo Upowszechnienia Prasy i Książki „RUCH” w Rzeszowie unieważnia skradzione pięć czajki w punktach sprzedaży w Przemyślu: „RUCH” Przemysł — punkt sprzedaży nr 7 oraz punkt sprzedaży nr 28. K-0791/1

### Praca

POTRZEBNA dziewiarka na ręczny maszynny dziewiarski (swetrowki). Oferty kierować Biuro Ogłoszeń — Rzeszów. G-0392/1

OSOBA do opieki nad dzieckiem 3-letnim — na wyjazd pod Warszawę — potrzebna. Zgłoszenia: Kraków, Marchlewskiego 21 m. 3 — Rudzińska. K-0810/1

POMOC domowa potrzebna. Przywara Marian — Kraków, Męzowska 6. K-0806/1

### Różne

60 małżeńskich ofert wysyłamy po nadesłaniu 8 złotych. Biuro Matry monialne Toruń, skrytka pocztowa 103. Pg-0351/1

ZA zobowiązania żony Heleny Wałęga, zam. w Bugaju pow. Gorlice nie odpowiadam. Wałęga Andrzej, zam. wieś Skwirtno, pow. Gorlice. G-0401/1

BĘDĄC w stanie nietrzeźwym wyraziłem bezpodstawnie dr Irenie KĘDRZE w dniu 1 kwietnia 1959 roku w Staromieściu, zniewagę czynną i słowną, za co tą drogą przeproszam — Stawarz Edward. G-0399/1

### Sprzedż

GOSPODARSTWO (własne) 14,70 ha, w tym 2 ha łąki z podkładem torfu i strumykami; zabudowania — dobre, martwy inwentarz, stacja kolejowa, szkoła, młeczarnia — na miejscu — sprzedam (tylko za gotówkę). Józef Śluda, Mierucin, p-ta Wąwelnia, pow. Wyrzysk. Na listy nie odpowiadam. K-0739/1

CEGLE białe, klasy I — poleca Hurtowa Sprzedż Materiałów Budowlanych: M. Rzekielki, Bydgoszcz, ul. Emilii Piłater 20. K-0847/10

30 ha dobrej ziemi w tym 2 ha lasu, (komunikacja dogodna) — sprzedam. Górski Edmund, Łasko-Małe, poczta Wierchocin Królewski, pow. Bydgoszcz, stacja kolejowa Wierchocin Królewski. K-0805/1

SPRZEDAM całkowicie urządzenie do wyrobu lemoniada (cena 23.000 zł). Warszawa, Opaczewska 31 m. 17, blok 82, Krystyna Stańska. K-0806/1

WAPNO palone, białe, bez kamienia, I gatunek, gwarantowane, dostawa wagonowa w ciągu dwóch tygodni. Cena z kosztami dostawy 1 880 za 1 tonę. Wyżyłka 15 ton. Zgłoszenia osobiste: Sprzedż Materiałów Budowlanych — Kraków, Kamińskiego 4. Dojazd tramwajem do przystanku koło Matecznego. K-0809/3

PARCELE budowlaną 500 m<sup>2</sup> w Pobitnem — sprzedam. Wiadomość: Rzeszów, ul. Piłsudskiego 10/3. G-0394/1

MORG ziemi z sadem (parcela budowlana) — sprzedam. Rzeszów — Staromieście 233, Wójcik. K-0395/1

PÓLTORA morga pola w Skowierzynie, trzy czwarte morga w Rozwadowie — nadające się pod budowę a znajdujące się przy szosie i pastwisku w pobliżu linii elektrycznej oraz dom piętrowy w Rozwadowie — sprzedam. Wiadomość: Rozwadów, Rynek 24. G-0398/1

OLEJARNIE mechaniczną i ręczną — tanio sprzedam. Poznań, ul. Szamczewskiego 1, Woźniak. Pg-0352/2

MOTOCYKL „IZ-350 cm<sup>3</sup>” fabrycznie nowy, nowoczesny — sprzedam. Wiadomość: Rzeszów, ul. M. Fornalskiej 11/15. G-0400/1

SPRZEDAM nowy motocykl „M-72”. — Marchkowskiego, Fryzwarowa Marian — Kraków, Męzowska 6. K-0806/1

DYREKCJA BUDOWY OSIEDLI ROBOTNICZYCH w Rzeszowie ul. Obr. Stalingradu 9

## ogłasza przetarg

### nieograniczony I, II i III

na sprzedaż  
samochodu osobowego marki „SKODA-1101” (czterodrzwiowy na chodzie).

Przetarg odbędzie się w garażach DBOR w Rzeszowie, przy ul. Obr. Stalingradu nr 9 o godz. 10 w terminach:

Przetarg I — 23 kwietnia 1959 r.  
Przetarg II — 9 maja 1959 r.  
Przetarg III — 25 maja 1959 r.

Cena wywoławcza w przetargu I wynosi 31.600 zł. Ceny wywołania w przetargach następnym zostaną obniżone zgodnie z Monitorom Polskim Nr 56 z dnia 20. VII. 1957 r. Wadium w wysokości 10 procent z ceny wywoławczej należy wpłacić w kasie DBOR w Rzeszowie, ul. Obr. Stalingradu nr 9, I piętro, pokój nr 23, najpóźniej w przeddzień przetargu. Samochód można oglądać codziennie od godziny 8 do 14 w garażu DBOR w Rzeszowie, ul. Obr. Stalingradu nr 9. K-0801/1

## ZAWIADOMIENIE

ZARZĄD POWSZECHNEJ SPÓŁDZIELNI SPÓŻYWCÓW w Rzeszowie

Informuje CZŁONKÓW SPÓŁDZIELNI

że bilans i rachunek wyników za 1958 r. zostały wyłożone do wglądu w biurze przy ul. Rynek 18 w godz. od: 7.30 do 15.30 (do dnia 18. IV. 1959 r.). K-0796/3

### Pracownicy poszukiwani

BRUKARZY, MURARZY oraz ROBOTNIKÓW NIEWYKwalifikowanych zatrudni w rejonie Leska — Przedsiębiorstwo Robót Kolejowych Nr 9. Wynagrodzenie w/g Układu Zbiorowego Pracy w Budownictwie plus 18 zł dziennie — dodatek za rozłąkę. Zgłoszenia przyjmuje Kierownictwo Robót w Lesku. K-0813/4

MURARZY, POMOC MURARZY i ROBOTNIKÓW NIEWYKwalifikowanych zatrudni od zaraz PRZEDSIĘBIORSTWO BUDOWNICTWA TERENOWEGO w ŚWIDNICY, ul. Wrocławska 46. Warunki pracy i płacy zgodnie z Układem Zbiorowym w Budownictwie. Dla samotnych zapewnione kwatery. K-0798/3

PRACOWNIKÓW FIZYCZNYCH, NIEWYKwalifikowanych do robót ziemnych, drogowych i wodno-kanalizacyjnych — zatrudni natychmiast Zarząd Robót Inżynierskich PPB Huty Lenina. Wynagrodzenie w/g Układu Zbiorowego Pracy w Budownictwie — średnio 1.400-1.800 zł. Zakwaterowanie w hotelu robotniczym. Zgłoszenia przyjmuje bezpośrednio Sekcja Zatrudnienia ZRI Nowa Huta — Kombinat, barak nr 29a. Dojazd tramwajem nr 3 lub 18.. K-0814/4





Wtorek

7

KWIETNIA 1959 R.



Dziur nocny: Apteka Społeczna nr 1, pl. Wolności 17. Dziur staly: Apteka Społeczna nr 4, ul. Dabrowskiego 58



Poniatowskiego 4. Postój taksówek: tel. 31-50. Informator kolejowy: tel. 38-33, 'Orbis' tel. 36-35



Państwowy Teatr im. W. Śmiełkowskiej - Czaruja szewcowa - godz. 17



ZORZA (ul. 3 Maja) - Guendalina (wl.-franc. 1. 18) godz. 15.30, 17.30 (19.40)

SWIT (ul. Langiewicza) - Minuta zwierzeń (francus. 1. 18) dodat. - Czy wiecie, że 11/58 godz. 18 i 20

PRZODOWNIK (ul. Pstrowskiego) - Winna (ang. 1. 18) dod. - Czy wiecie, że 9/58 godz. 17 i 19

WDK (ul. Okrzei 7) - Białe noce (prod. wl. 1. 18) dodat. - Wystawa abstrakcyjnych obrazów (17 i 19)

SIRYZÓW - ORODZENIE - Wiosna na ul. Zarzecznej (radz. 1. 14)

UWAGA: Repertuar kin pojmamy wg informacji CWF



Wojewódzka i Miejska (ul. Trzczoła) - Wypożyczalnia i czytelnia dla dorosłych czynna od godz. 10-19

Pedagogiczna (pl. Zwycięstwa) dla nauczycieli i osób przygotowujących się do zawodu nauczycielskiego czynna od godz. 8-20

NOT ul. 1 Maja (gmach WRN) Wypożyczalnia i czytelnia czynna od godz. 15-19

Lekarska - Rynek 6 czynna codziennie od godz. 10-13 oraz od 17-19



Program I

Program dnia: 6.30 15.25 Wiadomości: 5.00 6.00 7.00 8.00 13.55 16.00 19.00 21.00 23.00

7.45 „Błękitna sztafeta” 8.06 Przegląd prasy 8.45 Radiowy kurs nauki języka angielskiego 9.00 Audycja szkolna dla klasy IV pt. „Zielony podarunek” 9.20 Piosenki ludowe 9.40 Dla przedszkolki słuchowiska, pt. „Borodzieju czy już wiosna?” 10.00 Melodie dla Ciebie 11.70 „Organizacja” fragment książki 11.30 „Rodzice a dziecko” 11.35 Duet instrumentalny 12.15 „Ludowe zespoły regionalne” 12.30 Koncert solistów 13.00 Audycja szkolna dla klasy V pt. „Moniuszko” - twórcza cześć i opera narodowej” 13.20 Melodie operetkowe 14.00 Dla młodzieży szkolnej - słuchowisko pt. „Motocykle” 14.20 Koncert 15.00 W rytmie walca 16.15 „Sylwetki kompozytorów” - Maurycy Moszkowski 17.05 Radiowy poradnik języka rosyjskiego 17.30 Muzyka i Aktualności 17.55 Radio-reklama 18.15 Skrzynka ubezpieczeń dobrowolnych PZU 18.20 Koncert zyczeń 19.30 „Wachlarz lady Windermere” słuchowisko wg komedii O. Wilde’a 21.05 Reportaż 21.35 Słynie i klesiry rozrywkowe 22.00 „Iwona” odc. noweli W. Bogumolowa 22.20 Muzyka taneczna.

Program II

Program dnia: 7.40 15.05 Wiadomości: 5.30 6.30 7.30 8.30 12.04 15.00 20.00 22.00 23.50

8.36 Muzyka symfoniczna 9.00 „Fala 58” 9.15 Kalendarz muzyczny 10.30 „Tajemnica bohaterstwa” - opowiadanie 11.00 Gra Polska Kapela Fr. Dzierżanowskiego 11.30 Melodie dla młodego 12.15 Przerwa 13.30 Dla dzieci „Trójkolorowa kokarda” 16.00 Muzyka taneczna i rozrywkowa 16.50 „Z warsztatu naukowca” pogadanka 17.00 Radio-reklama 17.15 Utwory na altówkę 18.05 Melodie taneczne 18.25 O problemach młodzieży 18.35 Muzyka i Aktualności 19.00 „Sprawa honorowa” słuchowisko 20.40 Rossini - „Cyryluk se-wiski” - opera komiczna w 2 aktach 22.30 „O czym pisze prasa literacka” 23.38 Melodie na dobranoc.

# Jak wszystko dobrze pójdzie Już w dniu 1 maja można będzie spacerować po ul. Śniadeckich

Ulica Śniadeckich była dość częstym tematem na szpaltach naszej gazety. W ostatnim czasie jednak nie pisaliśmy o przelewającym się tam „błoku”, a o zamierzeniach, jakie pracownicy kilku instytucji mieszczących się w barakach nad Wisłokiem podjęli celem naprawy tego niezbędnego dla nich traktu. Z prawdziwą przyjemnością notujemy, że wszystkie plany i związane z tym narady zostały szczęśliwie sfinalizowane.

Od przeszło dwu tygodni na ul. Śniadeckich trwają prace przy doprowadzeniu jej na właściwy do należytego stanu. Trzeba przyznać, że pracownicy instytucji mieszczących się w barakach nad Wisłokiem, a to: ZSS „Spolem”, Spółdzielni Farmaceutycznej, Centrali Spółdzielni Ogrodniczych, WPHS, MZBM, Rzeszowskich Zakładów Gastronomicznych i Centrali „Las” konsekwentnie wykonują swoje zobowiązania. W tej chwili niezbędne roboty ziemne są już na ukończeniu. Pracami tymi kieruje wybrany Komitet z przewodniczącym Stanisławem Małodeckim z Centrali Spółdzielni Ogrodniczej. Narzędzia, materiały oraz niezbędną pomoc fachową dostarcza Wydział Gospodarki Komunalnej MRN.

## NA ANTENIE

Nad czym pracują obecnie pisarze, pochodzący z Rzeszowszczyzny? W jakiej mierze ich przeżycia, doświadczenia wyrażone w naszym terenie znajdują odbicie w twórczości? Czy czują się związani z krainą swej młodości? Na pytania te odpowiedzą sami pisarze.

Wystawnicy Rozgłośni Rzeszowskiej przeprowadzili wywiady z szeregiem pisarzy, pochodzących z terenu naszego województwa.

Jako pierwszy, nadany zostanie dziś, 7 IV, o godz. 16.10 w programie rzeszowskim wywiad z znanym poetą i wybitnym krytykiem Julianem Przybosiem.

## Ceny warzyw i owoców

Z dniem dzisiejszym obowiązują w handlu spożywczym i prywatnym naszego województwa następujące ceny maksymalne warzyw i owoców ustalone przez Komisję Cen WRN: marchew 2,10 zł za kilogram, cebula I gat. 4 zł, II gat. 3 zł, buraki ćwikłowe I gat. 2,10 zł, II gat. 1,80 zł, ziemniaki jadalne 1,10 zł, jabłka I gat. 7 zł, II gat. 4,50 zł, jabłka odsort. (przemysłowe i wykrawki) 2 zł, sliwki suszone damasceńskie 15 zł, sliwki suszone węgierskie 20 zł, kapusta kiszona 5 zł za 1 kg. Na asortymenty nie ujęte w cenniku obowiązują ceny umowne.

## SPORT — SPORT — SPORT — SPORT — SPORT — SPORT

W najbliższy czwartek odbędzie się zebranie zarządu Rzeszowskiego Okręgowego Związku Piłki Nożnej, na którym omówiony zostanie projekt reorganizacji rozgrywek piłkarskich w Polsce na podstawie zgłoszonych projektów do PZPN, a m. in. wniosek opracowany przez wiceprezesa Henryka Stelmacha. Zarząd ROZPN po ponownym przeanalizowaniu zgłoszonych projektów doszedł do przekonania, że wniosek Henryka Stelmacha jest najbardziej realny i rozwiązuje problem rozgrywek nie tylko w I i II lidze, ale i w ligach okręgowych.

Od dłuższego czasu prowadzona jest dyskusja w gronie działaczy piłkarskich co do słuszności utrzymania obecnego stanu ilościowego drużyn w I i II lidze, jak również odnośnie celowości rozgrywek w obecnym ligach okręgowych.

Zjawisko to wystąpiło jaszkrawo na ostatnim walnym zebraniu PZPN. W związku z powołaniem komisji, która ma za zadanie rozpracowanie tego zagadnienia p. H. Stelmach przedłożył swój wniosek.

Oto wyjątki z projektu opracowanego przez wiceprezesa ROZPN H. Stelmacha. Według tego projektu I liga ma liczyć 14 drużyn, argumentując to tym, że bezprzedmiotowe są obawy o obniżenie poziomu sportowego przez dodatkowe 2 drużyny, gdyż 8 zespołów I ligi, które zajmują w tabeli miejsca od 7-12, swym poziomem nie odbiegają od czółówek drużyn II-ligowych. 26 terminów spotkań mistrzowskich - przerwa letnia - spotkania międzynarodowe - zawody państwowe - zawody w pełni wypełniają sezon piłkarski. II liga ma składać się z 28 zespołów w 2 grupach po 14 drużyn. Skoro zrezygnowano z jednej grupy II ligi, to obecnie powrót do dawnego systemu byłby cofaniem się. Raczej można zaoszczędzić pewne podnoszenie się poziomu i równanie do czółówek (czy z tym podnoszeniem się poziomu II ligi jest aż tak dobrze - przyp. red.). Przedłużenie sezonu piłkarskiego w II lidze jest konieczne. Projektodawca uzasadnia, że cztery dru-

wem Małodeckim z Centrali Spółdzielni Ogrodniczej. Narzędzia, materiały oraz niezbędną pomoc fachową dostarcza Wydział Gospodarki Komunalnej MRN.

Trzeba zaznaczyć, że jest to przedsięwzięcie dość poważne. Gruntowna naprawa nawierzchni ul. Śniadeckich na odcinku prawie 160 mb wymaga przeprowadzenia ponad 8 tys. roboczo-godzin. Pracownicy wymienionych wyżej instytucji wzięli na siebie to zadanie jako czyn społeczny. Pierwsze wysiłki są już widoczne. Zainteresowani dokładają starań, by do końca bieżącego miesiąca prace te zostały zakończone. Czy się to uda, zobaczymy. Niezależnie od robocizny dwie instytucje, a to Spółdzielnia Farmaceutyczna i ZSS „Spolem” przekazały na potrzeby związane z naprawą ulicy 11 tys. zł.

## Uwaga kandydaci na wyższe uczelnie!

Prezydium Miejskiej Rady Narodowej Wydział Zdrowia w Rzeszowie zawiadamia, że badanie kandydatów do szkół wyższych, którzy ukończyli szkołę średnią w latach ubiegłych odbędzie się między 15 kwietnia, a 5 maja przy ul. Obronców Stalingradu 19, w gabinecie nr 7 parter, codziennie w godzinach od 13-16.

Wszyscy kandydaci muszą przedłożyć wyniki dodatkowych badań: Rtg. OB, Chediaka, które wykonywane będą od 7 kwietnia do 20 kwietnia w pracowniach rentgenologicznych i bakteriologiczno-chemicznej przy pl. Wolności 17 dla kandydatów od II tery A-K włącznie i w pracowniach Rtg i bakteriologiczno-chemicznej przy ul. Obronców Stalingradu 19 od litery L-Z w godzinach od 7-9 rano.

ni z Krakowem, co według wniosku p. Stelmacha - znajduje uzasadnienie w tym, że Rzeszów od czterech lat kolejno wprowadził drużynę do II ligi i reprezentuje w swej lidze wyróżniony poziom. Mistrzowie poszczególnych grup automatycznie mieliby awansować do II ligi, a 2 drużyny ostatnie każdej grupy, spadają do ligi międzyokręgowej.

Do ligi międzywojewódzkiej awansują: w grupie I trzy włącznie drużyny w zależności od spadku zespołów, które zajmują pierwsze trzy miejsca w eliminacji mistrzów A-klasy, w II grupie - podobnie, w III grupie - bez eliminacji spadają i awansują 4 zespoły, w IV grupie - bez eliminacji spadają i awansują 3 zespoły.

Ten system ma gwarantować okregom lepiej pracującym sukcesywnie powiększanie stanu posiadania w lidze okręgowej, a w III i IV grupie gwarantuje, że zawsze przynajmniej 1 drużyna będzie w lidze międzyokręgowej. Argument finansowy nie może wchodzić w grę, gdyż koszty przejazdu nie są aż tak wysokie skoro w ramach jednego województwa występują również te same odległości. Jednorazowy przejazd do dalszej miejscowości nie może decydować o finansach. Pewne różnice kosztów kompensują korzyści sportowe i uatrakcyjnienie rozgrywek w okęgach słabszych. Do pozytywnych stron tego wniosku zaliczyć należy i to, że ograniczone byłoby do minimum rozgrywki eliminacyjne do klas wyższych, które zawsze są „ziemniakami”. Takie wnioski, którego wyjątki zamieszczamy, opracował wiceprezes ROZPN H. Stelmach. Będzie on przedmiotem najbliższego zebrania zarządu, a w drugiej połowie, analizowany będzie na plenum PZPN w Warszawie.

# Wystawy, które trzeba będzie obejrzeć

Otwarta 2 bm. wystawa Terenowej Obrony Przeciwdziałającej i Przeciwoatomowej, po raz pierwszy w tak szerokim zakresie zwraca uwagę społeczeństwa na fakt istnienia organizacji obrony cywilnej i agituje szerokie rzesze społeczeństwa o włączenie się bądź to pośrednio, bądź też za pośrednictwem organizacji takich jak PCK, LPZ czy organizacji młodzieżowych w nurt przygotowań obronnych.

Każdy obywatel w imię dobrze pojętego interesu własnego i obowiązku społecznego powinien znać istotę niebezpieczeństwa atomowego oraz wiedzieć, jak się zachować w przypadku zastosowania broni jądrowej. Dlatego nie powinno na wystawie zabraknąć nikogo tym bardziej, że wystawa jest naprawdę ciekawa, porusza wiele problemów, pokazuje oryginalny sprzęt ochronny, informuje i uczy.

Całość wystawy jest dobrze powiązana tematycznie, dzięki czemu zwiedzający ma logiczny, kolejny obraz całego zagadnienia, może tylko niektóre działy winny być potraktowane bardziej szczegółowo (budownictwo chronowe i szczerln przeciwołotniczych). W ogóle wystawa jako pierwsza, ma charakter raczej problemowy, a za nią powinna rozwijać się akcja szkoleniowa. Dobra natomiast jest koncepcja plastyczna, która nie przygniotta treści środkami formalnymi, ale przeciwnie - ciekawym rozwiązaniem kolorystycznym, raczej spotęgowała.

Pozostawałoby więc życzyć sobie, ażeby wystawę zwiedziło jak najwięcej ludzi, przy czym należałoby ją pokazać we wszystkich większych miastach naszego województwa, a organizatorom życzyć powodzenia i zrozumienia dla ich pracy ze strony całego społeczeństwa.

## Znów tragiczny wypadek motocyklowy w Rzeszowie

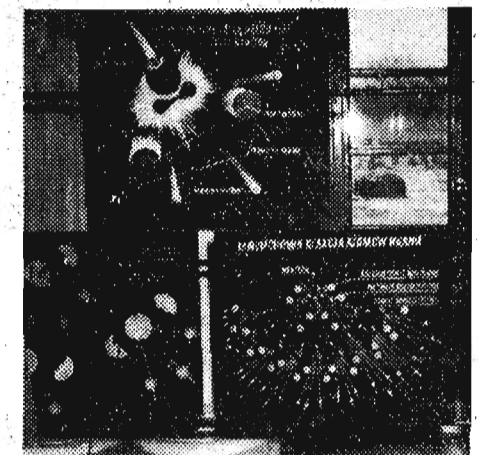
W dniu 4 bm. około godz. 19.45 wieczorem miał miejsce w Rzeszowie tragiczny w skutkach wypadek motocyklowy. W rejonie ulicy Langiewicza nieopodal rampy kolejowej wracający ze Starych na motocyklu marki WFM Roman Osiciński lat 30 zam. przy ul. 1 Maja 6/5 i Tadeusz Kaszuba lat 29 zam. przy ul. Obronców Stalingradu 43 podczas mijania furmanki uderzył motorem w dyszel. W wyniku uderzenia Roman Osiciński doznał pęknięcia głównej tętnicy serca i wew-

Przy wystawie, o której mowa wyżej, zasługuje również na obejrzenie wystawa druga, która pokazuje niebezpieczeństwo, jakie stwarza nieostrożne i lekkomyślne obchodzenie się z niewypałami. Znajdująca się w Rzeszowie i objazdowej, która może wiele nauczyć.

skim, jasielskim i krośnieńskim. W celu uniknięcia nieszczęśliwych wypadków, spowodowanych niewypałami, zalecamy masowo zwiedzanie wystawy w Rzeszowie i objazdowej, która może wiele nauczyć.



Otwarcia wystawy dokonali przewodniczący Prez. WRN - Franciszek Jagustyn.



Fragment wystawy.

Przy okazji zwiedzania przez lekkomyślne zabawy dzieci niewypałami, warto, aby i tę wystawę zwiedziły przede wszystkim szkoły rzeszowskie.

Dla szkół terenowych zorganizowana została wystawa objazdowa, która począwszy od 7 kwietnia odwiedzać będzie szkoły w powiatach: ropczyckim, dębickim, strzyżow-

## Na ukoś

# Noże nie do zabawy

Lekkomyslnie mamusi, które swoim pociechom pozwalają na wszystko, sióstrki! możnã wszędzie i w naszym mieście też. Ale jakimś dziwnym zoięciem okoliczności zamieszkało ich najwięcej na Osiedlu przy ul. Obronców Stalingradu. Ta lekkomyślność przejawia się m. in. w tym, że pozwalają one dzieciom w wieku od 3-7 lat na zabawy nożami

Nie wierzyć? Przespacerujcie się w stronę Osiedla, a zobaczycie jak chłopcy i dziewczynki w wieku przedszkolnym zajmują miejsca w piaskownicach zabarwie uprawiają grę w noże. Scyzoryki, koziki i wyszczerbione noże kuchenne hulają im z głow do piasku... podbijają je rękami i kolanami

Takie zabawy mogą skończyć się naprawdę tragicznie. Dlatego też wyrażając wolę większości matek Osiedla, które z przerażeniem patrzą na grupy zabawiających się nożami dzieciaków, apelujemy do funkcjonariuszy Milicji Obywatelskiej, by zwracali baczniejszą uwagę na tego rodzaju zabawy, a mamusi, które aprobują te rozrywki, wręczając swoim synom i córkom noże - karali mandataми.

(beta)

## Pracowita niedziela

Zainicjowana przez MRN akcja czynów społecznych nabiera coraz szerszego rozmachu. W ubiegłą niedzielę (5 bm.) ponad 300 osób - pracowników rzeszowskich Instytucji i zakładów podległych Prezydium MRN oraz przedsiębiorstw handlowych, na czele z ojcami miasta, z transparentem „Kochajmy Rzeszów” wyruszyło spod ratusza do prac społecznych na terenie miasta.

Terenem niedzielnych prac była dzielnica Budy (ul. Siemienińskiego i Żółkiewskiego) oraz ulica Piastów. W ciągu kilku godzin rekordowej pracy (tak, tempo było rzeczywiste i zawrotne) zasypano 200 mb wykopów pod magistralę wodociagową na Budach oraz 230 mb rowu na ul. Piastów.

Za ten czyn pracownikom Instytucji biorącym udział w niedzielnych pracach należą się słowa uznania.

## Rzeszowski projekt organizacji rozgrywek piłkarskich

# NOWINY RZESZOWSKIE

Wydawnictwo Prasowe RSW „Prasa”. Redakcja kolegium. Adres redakcji: Rzeszów, ul. Zeromskiego 5, gmach W PZPR III p. TELEFONY: Centrala - 2036, 2057, naczelny redaktor 4778 zastępca redaktora - naczelnego 4618, dział sportowy sekretarza redakcji i wszystkie działy łączą centrala Oddziały redakcji: Przemysł, ul. Waryńskiego 13, tel. 2700, Krosno ul. Słowackiego 6, II p. pok. 22, tel. 499, Mielec, pl. Dzierżyńskiego (KP PZPR), tel. 207, 104, 39, Stalowa Wola, ul. 1 Maja 24, Biuro Reklam i Ogłoszeń - 4652. Zamówienia i przedpłaty na prenumeratę przyjmowane są w terminie do dnia 15 miesiąca poprzedzającego okres prenumeraty - przez: urzędy pocztowe, listonoszy oraz oddziały i delegatury „Ruch”. Można również zamówić prenumeratę dokonując wpłaty na konto „KO i OM Rzeszów nr 8-4-448 dopinając wpłaty na konto „KO i OM Rzeszów nr 8-4-448 PUFK „Ruch” w Rzeszowie, ul. Asnyka 3. Cena prenumeraty miesięcznej - zł 12,50, kwartalnej - zł 37,50, półrocznej - zł 75, rocznej - zł 150. Druk Rzeszowskie Zakłady Graficzne. H-1-127