

Roman Fidelski
z-ca przewodniczącego
Komitetu Współpracy
Gospodarczej z Zagranicą

10 lat RWPG.

NOWINY RZESZOWSKIE

ORGAN KOMITETU WOJEWÓDZKIEGO PZPR
Nakład 55.399 Wyd. 4 Cena 50 gr
Nr 102 (3071) — Rzeszów, wtorek 25 kwietnia 1959 r.

P przed 10 laty — 23 kwietnia 1949 roku — odbyła się w Moskwie pierwsza sesja Rady Wzajemnej Pomocy Gospodarczej. Powstał wówczas organ międzynarodowej współpracy gospodarczej pomiędzy europejskimi krajami socjalistycznymi. U podstaw tej decyzji legła troska o stały, wszechstronny rozwój każdego z państw naszego obozu, dążenie do wyrównania poziomu gospodarczego wszystkich krajów socjalistycznych poprzez pomoc udzielaną krajom słabiej rozwiniętym przez kraje o wyższym poziomie gospodarczym. Jest to logiczna konsekwencja wspólnoty celów, do których dążymy, jedności ideologicznej i politycznej państw socjalistycznych i ich solidarności, opartej na lenińskich zasadach proletariackiego internacjonalizmu.

Rada Wzajemnej Pomocy Gospodarczej w pierwszym okresie swego istnienia zajmowała się przede wszystkim rozwojem wymiany handlowej między krajami wchodzącymi w skład Rady oraz ustaliła zasady i rozwinęła współpracę naukowo-techniczną, w ostatnich zaś latach objęła swoją działalnością zagadnienie koordynacji planów rozwojowych gospodarki poszczególnych krajów. Celem tej koordynacji jest pełne wykorzystanie wszelkich możliwości i rezerw poszczególnych krajów dla zapewnienia rozwoju gospodarczego każdego z uczestników Rady.

Podstawową formą koordynacji planów są dwustronne, długoterminowe porozumienia o wymianie towarów. Np. Polska niemalże ze wszystkimi uczestnikami Rady zawarła już takie porozumienia na lata 1961-1965. A zatem już na dwa lata przed rozpoczęciem kolejnej 5-letki mamy ustalone zarówno ilościowe zabezpieczenie naszego zapotrzebowania na wiele podstawowych surowców, materiałów i wyrobów, jak i zagwarantowany zbyt naszych produktów. Porozumienia te stanowiące podstawę do przyszłych 5-letnich umów handlowych pozwalają przewidywać, że obroty naszego handlu zagranicznego z krajami — członkami RWPG wzrosną w 1965 roku o co najmniej 60 procent w porównaniu z rokiem ubiegłym.

Trzeba przy tym podkreślić, iż Rada Wzajemnej Pomocy Gospodarczej nie jest żadnym ponadnarodowym centralnym organem planowania.

(Ciąg dalszy na str. 2)

Ministrowie spraw zagranicznych państw-uczestników Układu Warszawskiego i ChRL rozpoczęli w Warszawie obrady

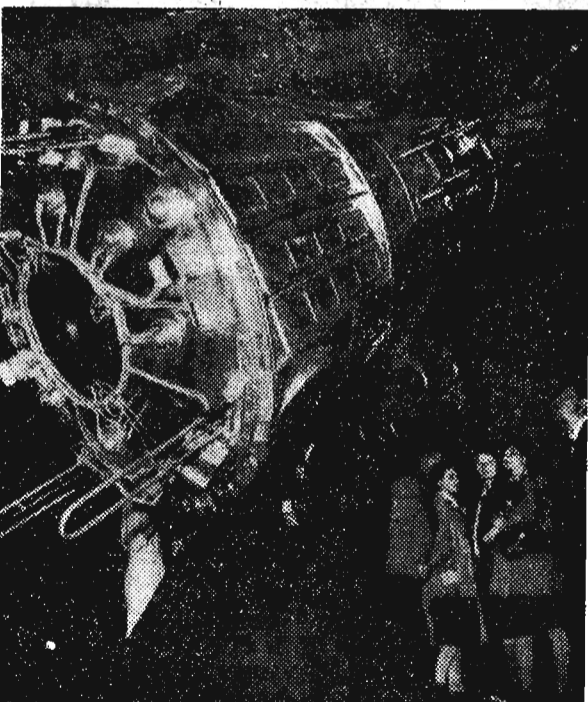
WARSZAWA (PAP) Dnia 27 kwietnia br. w Warszawie, w gmachu Urzędu Rady Ministrów, rozpoczęła się narada ministrów spraw zagranicznych państw — uczestników Układu Warszawskiego i Chińskiej Republiki Ludowej.

W naradzie uczestniczą: z ramienia Ludowej Republiki Albanii — minister spraw zagranicznych B. Shtylla; Ludowej Republiki Bułgarii — minister spraw zagranicznych K. Łukanow; Chińskiej Republiki Ludowej — wiceminister spraw zagranicznych Czan Wen-tien; Republiki Czechosłowackiej — minister spraw zagranicznych V. David; Niemieckiej Republiki Demokratycznej — wicepremier i minister spraw zagranicznych L. Bolz; Polskiej Rzeczypospolitej Ludowej — minister spraw zagranicznych A. Rapacki; Rumu-

nskiej Republiki Ludowej — minister spraw zagranicznych A. Bbunaelu; Węgierskiej Republiki Ludowej — zastępca ministra spraw zagranicznych J. Peter; Związku Socjalistycznych Republik Radzieckich — minister spraw zagranicznych A. A. Gromyko.

Na naradzie rozpatruje się zagadnienia związane z mającymi się odbyć w Genewie rozmowami w sprawie Niemiec, łącznie ze sprawami traktatu pokojowego z Niemcami oraz likwidacji reżimu okupacyjnego w Berlinie zachodnim.

Radzieckie sputniki na wystawie



W
W
A
R
S
Z
A
W
I
E

25. IV. 1959 r. staraniem Zarządu Stulecznego UPPR i kierownictwa Muzeum Techniki NOI — otwarto w Pałacu Kultury i Nauki wystawę, na której można obejrzeć autentyczne prototypy trzech radzieckich sputników. Na zdjęciu: Sputniki będące podziw zwiedzających. CAF — fot. Langda

„Discoverer II” splotą

WASZYNGTON (PAP) Amerykański Departament Obrony podał do wiadomości, że sztuczny satelita „Discoverer II”, wystrzelony 13 kwietnia br. z bazy lotnictwa wojskowego w Vandenberg (Kalifornia) po dwutygodniowym krążeniu po orbicie opadł w warstwy atmosfery i przypuszczalnie splotą.

Proces opadania satelity w gęste warstwy atmosfery ziemskiej zanotowało obserwatorium w Cambridge (stan Massachusetts).

Na cześć 1 MAJA

Pracownicy Zakładu Drzewnego w Sędziszowie też włączyli się do czynu majowego. M. in. załoga wydziału mechanicznego przerobiła dodatkowo ponad plan 100 sztuk wozów ogumionych z tulei na łożyska kulkowe — co przyniesie 203 tys. zł oszczędności. Robotnicy kołodziejni wykonają 375 sztuk suszarek eksportowych, wartości 12 tys. zł, zaś pracownicy stolarni dostarczą ponad plan 50 wozków ręcznych na sumę 9 tys. złotych.

Ogólna wartość zobowiązań podjętych przez załogę zakładu wynosi 286 tys. zł.

Załoga odcinka drogowego PKP w Zagórz dla uczczenia święta klasy robotniczej zobowiązała się pracować 300 godzin ponad plan, co da 17 tys. zł oszczędności.

Oprócz tego załoga parowozowni w Zagórz postanowiła zoszczędzić zużycie węgla a także podjęła wiele innych cennych zobowiązań wartości 17 tys. 400 zł.

Członkowie ZMS przy Oddziale Remontowym PKS w Łańcucie — m. in. brygadowi Tadeusza Senia postanowili poza godzinami pracy wyremontować samochód. Wartość podjętego zobowiązania wynosi 25 tys. zł.

Brygada ob. Stanisława Szczepanika postanowiła zwiększyć wszystkie materiały potrzebne do przeprowadzenia w Małej Woli kapitalnego remontu budynków należących do PKS i wykonania ogrodzenia. Ogółem realizacja zobowiązań grupy ZMS przyniesie 42 tys. zł.

Pracownicy Miejskiego Przedsiębiorstwa Gospodarki Komunalnej w Przemyślu podjęli szereg zobowiązań pierwszomajowych. Ogólna ich wartość wyniesie kilkanaście tysięcy złotych.

Kierownictwo partii i rządu przyjęło wojskową delegację ChRL

WARSZAWA (PAP). 27 km. I sekretarz KC PZPR Władysław Gomułka, przewodniczący Rady Państwa Aleksander Zawadzki, prezes Rady Ministrów Józef Cyrankiewicz w obecności ministra obrony narodowej gen. broni Mariana Spychalskiego i wiceministrów obrony narodowej: gen. broni Jerzego Bordziłowskiego, gen. dyw. Zygmunta Duszyńskiego, gen. dyw. Janusza Zarzyckiego przyjęli przewodniczącego delegacji wojskowej Chińskiej Republiki Ludowej — wicepremiera Rady Państwowej, ministra obrony, marszałka Peng Teh-huai oraz członków delegacji.



25. IV. 1959 r. przewodniczący Prezydium Najwyższego Zgromadzenia Ludowego Korczański i sekretarz KC PZPR Władysław Gomułka, prezes Rady Ministrów Józef Cyrankiewicz i prozesowi Rady Ministrów Józefowi Cyrankiewiczowi. Na zdjęciu: Podczas wizyty. CAF — fot. Grzęda

Rozpoczęto wstępne prace nad budową magistrali kablowej Polska-Związek Radziecki

WARSZAWA (PAP) Rozpoczęto już wstępne prace związane z budową pierwszej w Polsce nowoczesnej linii kablowej biegnącej z ZSRR. Jak wiadomo, budowę tej inwestycji telekomunikacyjnej prowadzi białostockie przedsiębiorstwo radzieckie pod kierownictwem radzieckimi specjalistami. Dotychczas one będą zarówno spraw technicznych związanych z budową samej linii, jak i ustaleniem granicznych — miejsc, w których kabel przekroczy polsko-radziecką granicę. Prawdopodobnie jeszcze w III kwartale br. — rozpoczną się pierwsze roboty techniczne.

Dzięki technicznemu zaletom kabla — będzie to wysokiej klasy kabel tzw. koncentryczny, produkowany już w kraju — znacznie podnieśliśmy jakość rozmów telefonicznych. Kabel ten pozwoli nam na równoczesne prowadzenie ponad 1.000 rozmów (wielokrotnie więcej niż dotychczas). Ponadto nowoczesna magistrala będzie mogła przesyłać program telewizyjny na terenie kraju — a dzięki jej połączeniu z systemami telewizyjnymi naszych sąsiadów — wymienić program z Moskwa, Praga i Berlinem. Polska telewizja uzyska też stałe połączenie z systemem telewizji zachodnio-europejskiej, tzw. „Euro-wizja”.

CIĘKAWOSTKA DNIA

ZAGADKOWY RYSUNEK MAMUTA

BONN. Geologowie, mineralodzy, botanicy i inni naukowcy uniwersytetu w Hamburgu i Kilonii zajmują się obecnie badaniem zagadkowego rysunku prehistorycznego właściciela tych terenów, księcia Bismarcka. Kamień umieszczono w muzeum w Raizeburgu. Wizerunku mamuta wówczas nie sprostowano. Został on niedawno odkryty przez jednego z miejscowych harcerzy.

Jeśli rysunek na nagrobku okaże się autentyczny — może stać się to sensacją naukową, ponieważ podczas ostatniej epoki lodowej mamuty w Europie północnej całkowicie wymarły, rysunek więc musiałby pochodzić z okresu przedostatniej epoki lodowej.

Wizerunki mamutów pochodzące z wczesnej epoki kamiennej spotykane były dotychczas jedynie w Europie środkowej i południowej.

„Il-18” w Arktyce

MOSKWA (PAP). W tych dniach nowy radziecki samolot turboskrzydłowy — „Il-18” dokonał pomyślnego lotu z Moskwy do Arktyki.

W Leningradzie zabrał on na swój pokład 7 ton ładunku i aparaty naukowe dla stacji dryfującej „Biegun Północny-8”. Ze względu na gęstą mgłę i opady śnieżne, samolot leciał na wysokości 8 tysięcy metrów. Wyłądował on pomyślnie w pobliżu zatoki Tiksi, w Arktyce.

W drodze powrotnej, mimo silnego wiatru przeciwnego, samolot przebył trasę długości 5 tys. km bez lądowania zaledwie w ciągu 8,5 godziny. Dotychczas latające w rejonie Arktyki samoloty radzieckie „Il-14” na przebycie tej samej trasy potrzebowały całej doby.

„Il-18” również w locie do Arktyki może zabrać na pokład 80—95 pasażerów i 2 tony ładunku. Z takim obciążeniem może on przelecieć 3—4 tysiące km bez lądowania.

Zespół „Śląsk” w Finlandii

HELSENKI (PAP) Polski Zespół Pieśni i Tańca „Śląsk” przybył do Helsinek na pokładzie m/s „Mazowsze”. W niedzielę w południe na spotkanie z ambasador PRL w Helsinkach E. Pietkiewiczem, fińskimi organizatorami występów „Śląska” i reprezentantami prasy fińskiej, Wicemrem ambasador Pietkiewicz wydal z okazji przybycia „Śląska” przyjęcie w salach ambasady. Obecni byli przedstawiciele rządu fińskiego, korpusu dyplomatycznego i życia kulturalnego Finlandii. Zespół „Śląsk” wykonał szereg pieśni.

W poniedziałek wieczorem odbył się pierwszy koncert „Śląska” na ziemi fińskiej.

Dziś sesja WRN

Dzisiaj o godzinie 10 w sali wspanie rozpoczyna swe obrady sesja Wojewódzkiej Rady Narodowej w Rzeszowie. Na porządku dziennym m. in.: — sprawozdanie z wykonania planu gospodarczego i budżetu woj. rzeszowskiego za rok 1958 i opinia Komisji Budżetu i Planu Gospodarczego WRN oraz Delegatury NIK w Rzeszowie, w sprawie wykonania zbiorczego budżetu województwa za rok 1958.

100 lat piwa

PRAGA (PAP). 23 kwietnia 1859 roku zarejestrowano został, jeszcze w języku niemieckim, pierwszy znak ochronny słynnego na całym świecie piwa. Dziś znakomity prazdrój eksportowany jest do 80 krajów.

Z obrad parlamentu chińskiego

Liu Szao-tsi przewodniczącym Chińskiej Republiki Ludowej - Czou En-lai wybrany ponownie premierem Chin

PEKIN (PAP). W poniedziałek w Pekinie parlament chiński wybrał przewodniczącym ChRL deputowanego LIU SZAO-TSI, zastępcę przewodniczącego KC Komunistycznej Partii Chin...

Pani Sun Czing-ling jest wdową po Sun Jat-senie, wielkim rewolucjonście, pierwszym prezydencie Republiki Chińskiej.

Przeszło tysiąc deputowanych do Ogólnochińskiego Zgromadzenia Przedstawicieli Ludowych (parlamentu), zebranych w wielkiej sali Hwai Jen Tang, przyjęło wyniki głosowania burzliwą owacją.

przewodniczącego ChRL gratulował 61-letniemu Liu Szao-tsi dotychczasowy przewodniczący Chińskiej Republiki Ludowej, Mao Tse-tung, który w grudniu ub. roku postanowił ustąpić z tego stanowiska...

Gdy przebrzmiały owacje, Liu Szao-tsi, już jako nowy przewodniczący ChRL przedstawił wniosek w sprawie ponownego mianowania Czou En-lai premierem rządu chińskiego.

Na sesji poniedziałkowej wybrano także przewodniczącego Stałego Komitetu Ogólnochińskiego Zgromadzenia Przedstawicieli Ludowych...

Nowym prezesem Najwyższego Sądu Ludowego wybrał parlament deputowanego Sieh Czueh-taia.

Nad kandydaturami nowych kierowników organów państwowych ChRL obradowało

na początku bieżącego miesiąca VII Prenum KC KP Chin. 15 kwietnia listę kandydatów rozpatrywała Najwyższa Narada Państwowa - 106-osobowy organ...

W poniedziałkowym posiedzeniu parlamentu wzięło udział 1.157 deputowanych. Na sali obecni byli także - jako obserwatorzy - członkowie Krajowego Komitetu Ludowej Politycznej Konferencji...

nowania, ponieważ podstawa wszelkich uchwał i założeń Rady jest zgodą w wszystkich zainteresowanych krajach...

Jedną z najważniejszych form współpracy między członkami Rady jest wzajemna pomoc, jakiej jedne kraje udzielają drugim. Po moc ta wyraża się zarówno w przyznawaniu kredytów inwestycyjnych...

Tej formie pomocy kraj nasz w poważnej mierze zawdzięcza swój szybki rozwój gospodarczy. Warto przypomnieć, że podstawa naszego hutnictwa, Huta im. Lenina...

Związku Radzieckiego. Również pomocy radzieckiej zawdzięczamy powstanie tak kluczowych dla naszego przemysłu obiektów, jak huta miedzi w Legnicy...

Wiele nowych i skomplikowanych rodzajów produktów mogliśmy rozpocząć w stosunkowo krótkim czasie dzięki dostarczeniu nam kompletnych wydziałów produkcyjnych...

nych w Tarnowie do produkcji kaprolaktamu - produktu wyjściowego dla przemysłu tworzyw sztucznych lub formaliny...

Polska z kolei udziela pomocy gospodarczej krajom słabszym gospodarczo, np. dostarcza Albanii huty szkła, a także obiekty przemysłowe dla Korei...

Trzeci Zjazd PZPR uchwalił wytyczne rozwoju gospodarczego naszego kraju na najbliższy okres 7-letni. Śmiało plany rozwojowe naszej gospodarki są realne...

Rada Wzajemnej Pomocy Gospodarczej po 10 latach swego istnienia może się poszczycić znacznym dorobkiem. W poważnym stopniu przyczyniła się ona do pomnożenia potencjału ekonomicznego każdego z państw...

Depesza KC KPZR do KC ZKJ MOSKWA (PAP) „Prawda” ogłosiła tekst depeszy wysłanej przez KC KPZR do KC ZKJ z okazji 40-lecia istnienia Komunistycznej Partii Jugosławii.



Ponad 16 proc. powierzchni wewnętrznej stacji w Mongolii wewnątrz stacji w Mongolii wewnątrz stacji w Mongolii...

Na zdjęciu: Obóz ekspedycyjny naukowej, która zamierza zbadać pustynię Ulan Buho...



NEHRU PRZYJĄŁ MINISTRA TRAMPCZYŃSKIEGO

W niedzielę bawący w Indiach minister handlu zagranicznego PRL Witold Trampczyński przyjęty został przez premiera Nehru.

POMOC IRAKU DLA ALGERII

Do 4-dniowej wycieczki w Bagdadzie delegacji Tymczasowego Rządu Algierii, na czele której stoi premier Ferhat Abbas...

OSWIADCZENIE WĘGERSKO-WIETNAMSKIE

W niedzielę w obecności prezydenta Demokratycznej Republiki Wietnamu Ho Chi Minha

odbyło się w Hanoi podpisanie wspólnego oświadczenia wietnamsko-węgierskiego. Oświadczenie głosi, iż w czasie rozmów między delegacjami partyjno-rządowymi...

WYBORY DO SENATU FRANCUSKIEGO

W niedzielę odbyły się we Francji wybory 255 senatorów. W skład nowego senatu - według oficjalnego komunikatu francuskiego Ministerstwa Spraw Wewnętrznych...

SPISEK AMERYKAŃSKI PRZECIWKO TYBETOWI

Jak podaje Agencja Nowych Chin powołując się na doniesienia z Waszyngtonu, pewna grupa amerykańskich elementów reakcyjnych utworzyła w Kalifornii tzw. „brigadę tybetańską”...

Do brygady - pisze Agencja Nowych Chin - zgłosiło się przeszło stu kandydatów. Część z nich znajduje się już w drodze do Azji.

Wyrok na winnych katastrofy w kopalni „Nowa Ruda”

WROCŁAW (PAP). We wrześniu ub. roku w kopalni „Nowa Ruda” w walczyńskim zagłębiu węglowym wydarzyła się tragiczna w skutkach katastrofa. Nastąpił tu wybuch metanu...

zał: Stanisława Gryckiego, do którego należało zbadanie warunków bezpieczeństwa pracy na 5 lat więzienia, sztygara oddziałowego Ignacego Urbanika na 2 lata...

Prokurator zapowiedział złożenie wniosku o rewizję procesu.

29 i 30 maja w Przemysłu Woj. Zjazd Lekarzy Internistów

Towarzystwo Internistów Polskich organizuje w Przemysłu w dniach 29 i 30 maja br. Zjazd Lekarzy Internistów z woj. rzeszowskiego.

w Zjeździe ustalili program naukowy na który złożony był cykl prelekcji. Prof. dr Kurtyłowicz (W-wa) będzie mówił o nowych antybiotykach stosowanych w leczeniu...

Splonęło 70 budynków - straty wynoszą około 1.250 tys. zł

WARSZAWA (PAP). Przedwczoraj w godzinach południowych w Węgrowie-Grudziu (przedmieście Węgrowa) wybuchł groźny pożar. Pastwą ognia padło 70 budynków...

Komitet organizacyjny dla uczestników zjazdu przewiduje ciekawą imprezę m. in. wycieczkę do Krasiczyna i do zamku lańcuckiego.

Zgłoszenia na zjazd przyjmuje komitet organizacyjny - I Oddział Chorób Wewnętrznych Szpitala Miejskiego w Przemysłu. Opłata za kartę uczestnictwa łącznie z noclegiem wynosi 40 zł.

Wiadomości sportowe

TOMMY PRICE TRENEREM NASZYCH ZUZŁOWCÓW

W terminie od dnia 11 do 17 maja br. odbędzie się w Tarnowie obóz szkoleniowo-treningowy kadry żużlowej.

POLACY W MISTRZOSTWACH ŚWIATA NA ZUZŁU

W rozgrywkach mistrzostw świata na żużlu weźmie udział 20 Polaków, a więc o czterech więcej niż w roku ubiegłym.

Kajzer i Szwed Jansson zdobyli jednakową ilość punktów i dopiero w dodatkowym biegu Kajzer uległ Janssonowi...

Większe szanse Polaków istnieje nie tylko z wspomnianych przyczyn, nie tylko z powodu zmian regulaminu mistrzostw.

W końcu czerwca reprezentacja raz za wyjeżdża na 3-tygodniowe tournée do Anglii...

14 PAŃSTW ZGŁOSZONYCH DO MISTRZOSTW EUROPY W GIMNASTYCE

WARSZAWA (PAP). Komitet organizacyjny tegorocznych mistrzostw Europy w gimnastyce kobiet...

Warszawa (PAP). W Łódzkich Zakładach Obuwia - w toku kontroli przeprowadzanej przez organa kontrolno-rewizyjne...

Cel: 1.250 milionów złotych dewizowych

Artykuły spożywcze z Rzeszowskiego ...zdobywają świat

Ktoś kiedyś usiłował uświadomić, że my, tu w woj. rzeszowskim mamy kilka doskonale prosperujących kopalni węgla, które nam przysparzają w ciągu roku parę milionów dolarów. Co tu dużo mówić — nie uwierzyłem, tak samo jak i czytelnicy nie uwierzą mi po przeczytaniu paru wierszy powyższego wstępu.

A jednak... będziecie, drodzy Czytelnicy musieli uwierzyć tak samo jak ja musiałem uwierzyć po zwiedzeniu

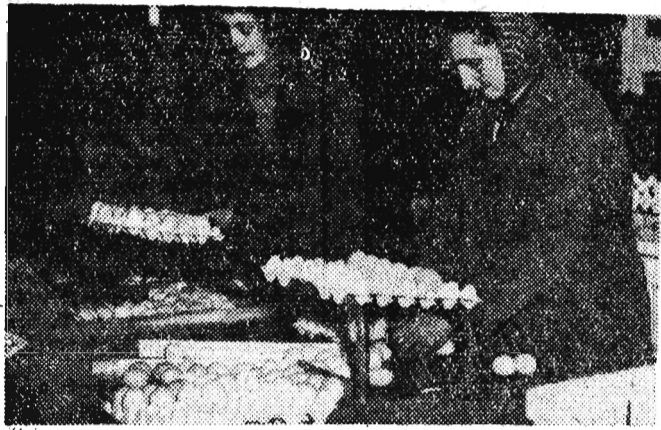
7.374 sztuki to ledwo mały ułamek tego, co zakupiono. W sumie eksportujące centrale zabierają nam około 15 proc. żywności, reszta — tzn. 85 proc. — idzie na zaopatrzenie kraju.

Mięso w naszym eksporcie zajmuje z pewnością rolę uprzywilejowaną, ale też i konkurentów nie brak. I tak na

przygotowywanie szynki do pakowania w puszkach mięsnych w Debiecy.

przedsiębiorstwa bowiem na ogół plany mają i realizują je takimi czy innymi środkami. Zjednoczenie Przemysłu Mięsnego usiłuje właściwym ustaleniem cen zdobyć odpowiedni towar dla swych zakładów i w tej dziedzinie może już zanotować pewne osiągnięcia. Np. w styczniu i lutym br. przeciętna waga jednej sztuki zakupionej trzody chlewnej wynosiła 121 kg, podczas gdy w ubr. wynosiła około 130 kg. Poza tym nadzieje na rozwój eksportu opiera na budującym się w Rzeszowie zakładzie przetwórczym, który ma kosztować około 100 mln zł. Przedsiębiorstwa jajczarsko - drobiarskie wiele obiecują sobie po uchwale Rady Ministrów w sprawie popierania hodowli drobiu (w naszym województwie rozporządzono już 45 mln zł kredytów na ten cel). Spółdzielczość ogrodnicza i młeczarska sporo inwestuje i liczy, że pozwoli to na wzrost produkcji eksportowej. Wszyscy razem liczą na rozwój produkcji rolnej w ogóle i to stanowi podstawę ich planów rozwoju produkcji przeznaczonych dla zagranicznych kontrahentów.

Niedawno sprawa eksportu artykułów spożywczych w ogóle była przedmiotem rozważań Sejmowej Komisji Rolnictwa i Przemysłu Spożywczego. Posłowie zwrócili m. in. uwagę na silną tendencję wzrostu tego eksportu. O ile np. w 1955 r. jego wartość wynosiła 564 mln zł dewizowych, to w 1960 r. wyniesie ona 870 mln zł dewizowych, zaś w



Sortowanie jaj w magazynie rzeszowskiego Przedsiębiorstwa Jajczarsko-Drobiarskiego.

paru zakładów pracy w naszym województwie. Właściwie, pisząc zakłady pracy, o drobnie przesadzam, bo to nie zakłady w pełnym tego słowa znaczeniu, a zakłady, które wszystko to, co zbiera się z pola, czy wyhoduje w chłopskiej zagrodzie, sortują, przetwarzają, pakują i opatrzone kolorowymi nalepkami wysyłają w daleki świat.

Np. Zakłady Mięsne w Debiecy. Niby to „nic” w porównaniu z takim potentatem jak polskie Zakłady Przemysłu Gumowego, drobiuńskie ułamek w przeszło 2-miliardowym obrocie Zjednoczenia Przemysłu Mięsnego w Rzeszowie, a przysparzają naszej gospodarce niemieckiej dewiz niż spora górnośląska kopalnia węgla. Do potrzebnych samochodów-chłodni ładuje się tam opakowane w lśniące puszkach szynki dla USA, Anglii, Wenezueli i iluś tam jeszcze innych państw, połędwice dla NRR, konserwowa wieprzowina w sosie m. in. dla Szwajcarów oraz połówki bekoniów dla mieszkańców Wielkiej Brytanii. Spróbujcie policzyć ile tych bekoniów połówek wysła się stąd w ciągu tygodnia, jeśli transporty wysyłane z Debiecy przez 7 dni ważą około 50 ton, zaś jedna połówka nie przekracza 25 kg...

eksport przeznaczono w 3 pierwszych miesiącach tego roku blisko 26,5 mln sztuk jaj, znie sionych przez kury w woj. rzeszowskim. Ich odbiorcami były Szwajcaria, Włochy, Austria i inne kraje.

Znów nie myślę, że wszystkie jajka, które w gminnych spółdzielniach sprzedają rzeszowskie gospodynie poszły na eksport. Bo o ile np. w ubr. zakupiono w naszym województwie 255 mln jaj, to na eksport przeznaczono 75,5 mln (tę 75,5 mln sztuk to blisko 17 proc. z tego, co wysłano w ogóle z Polski!). Reszta poszła na zaopatrzenie rynku krajowego.

W ogóle, jak mi zdradza w Inspektoracie Rejonowym Zjednoczenia Przemysłu Jajczarsko-Drobiarskiego, na eksport można skierować najwyżej 35 proc. zakupionego towaru. Trzeba przy tym dodać, że nie każdy towar nadaje się w ogóle na eksport. Np. o ile jajka zakupione w powiatach: łańcuckim i rzeszowskim co najmniej w 50 proc. nadają się do wysyłki za granicę, to z towaru, który kupuje się w rejonie południowo-wschodnim naszego województwa w okolicach Leska, Ustrzyk i Sano-ka, można wysłać za granicę niecałe 30 proc., ponieważ tam tejsze jajka na ogół nie są czyste.

Warto wiedzieć, że eksport jaj wykazuje od kilku lat stałą tendencję wzrostu. Np. w 1956 r. wysłano od nas za granicę 60,5 mln sztuk, w 1958 r. — 75,5 mln, zaś plan na rok 1959 przewiduje eksport 136 mln sztuk tego skądinąd łatwo tłukącego się towaru.

Jeśli już o eksporcie naszego „rolnictwa” mowa, trzeba przypomnieć tu o przeworskim cukrze, który jest naszą „mocną” pozycją w eksporcie, o owocach wysyłanych za granicę przez spółdzielczość ogrodniczą, o wyrobach z rudnic-

Przygotowywanie szynki do pakowania w puszkach mięsnych w Debiecy.

1965 — 1.250 mln zł dewizowych. Udział artykułów żywnościowych i surowców spożywczych w globalnym eksporcie wzrośnie z 15,2 proc. w 1955 r. do 21,1 proc. w 1965 r.

Nie ma co owijać w bawełnę — wzrost eksportu mięsa i innych artykułów spożywczych będzie nam musiał zrekomensować na międzynarodowym rynku ubytek w eksporcie węgla, z którego zbytem są dziś niemałe trudności. Rzecz jasna, że woj. rzeszowskie w tym wzroście eksportu artykułów spożywczych będzie uczestniczyć proporcjonalnie i wypadłoby zastanowić się nad ogólnym planem produkcji eksportowej rzeszowskiego rolnictwa. Poszczególne



Przygotowywanie szynki do pakowania w puszkach mięsnych w Debiecy.



1965 — 1.250 mln zł dewizowych. Udział artykułów żywnościowych i surowców spożywczych w globalnym eksporcie wzrośnie z 15,2 proc. w 1955 r. do 21,1 proc. w 1965 r.

Nie ma co owijać w bawełnę — wzrost eksportu mięsa i innych artykułów spożywczych będzie nam musiał zrekomensować na międzynarodowym rynku ubytek w eksporcie węgla, z którego zbytem są dziś niemałe trudności. Rzecz jasna, że woj. rzeszowskie w tym wzroście eksportu artykułów spożywczych będzie uczestniczyć proporcjonalnie i wypadłoby zastanowić się nad ogólnym planem produkcji eksportowej rzeszowskiego rolnictwa. Poszczególne

przetwórstwa owocowego w Rzeszowie, inwestuje się sporo w spółdzielczość młeczarską, istnieją plany rozwoju placówek zbioru i przerobu łańcuckiego, budowy dużej chłodni jajczarskiej w Rzeszowie itp., trzeba także powieścić B — dążyć do rozbudowy bazy produkcyjnej wokół tych zakładów. I z pewnością w tej rozbudowie nie pomoże to, że np. w tej chwili zupełnie brak na rynku siatki potrzebnej do urządzenia ferm drobiarskich. Samymi kredytami fermy przecież się nie zbuduje...

Jestem też za tym, by gros kredytów przeznaczonych na rozwój produkcji np. drobiarskiej koncentrować w tej



Jajka w tych skrzynkach pojadą drogą do Kolonii w NRR.

Na zdjęciu: Załadunek skrzynek z jajkami do wagonu w Rzeszowie.

chwili w okolicach o wyższej kulturze rolnej, położonych bliżej zakładów produkcyjnych, bo to da nam w eksporcie efekty znacznie szybsze, niż gdyby te kredyty rzucano tam, gdzie z kulturą rolą jest jeszcze nielogo. Za takim rozwiązaniem przemawiają m. in. fakty dobrze znane tym, którzy interesują się rolnictwem np. koncentracja hodowli bekoniów wokół Debiecy i Jarosławia. Z tego można tylko być zadowolonym, bo hodowcy z tych okolic wyspecjalizowali się już w tej dziedzinie hodowli i osiągają nieźle jak na nasze warunki rezultaty.

Radziłbym również, jak oka w głowie, pilnować inwestycji w dziedzinie przemysłu spożywczego. Korzystniej jest — jak wiemy — eksportować kompot z jabłek w konserwach niż jabłko w skrzynkach, korzystniej wysłać za granicę szynki w puszkach niż żywe świnię, drożej nam zapłacią za jajka w grudniu niż nam płać teraz. Tymczasem i w tej dziedzinie nie jest wciąż najlepiej.

A szkoda! Światowy rynek spożywczy jest w tej chwili, jak wykazują obserwacje, dość chłonny i mamy możliwości wejścia nań z polskimi towarami — szynką, bekonią, przetworami itp. Jeśli uda nam się na nim zdobyć głos decydujący, niełatwo nas będzie stamtąd wypędzić.

A. SOCHA

Problemy „tytu z papierosa”

- ◆ 22 asortymenty. „Płaskich” i „Nysa” nadal za mało
- ◆ Bezustnikowe z filtrem i porzeczane „Wczasowe”

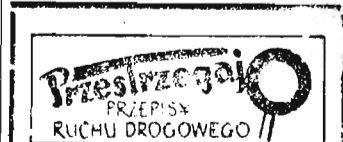
46,5 mld sztuk papierosów dostarczył w tym roku przemysł tytoniowy (o 1 mld sztuk więcej niż w r. ub.). Jest to ilość bardzo duża. Jak wykazuje statystyka spożycia tytoniu na głowę ludności (wliczając w to także i „głowy” niemowląt) wynosi u nas ok. 1,7 kg rocznie. Należy zatem do krajów o najwyższej konsumpcji papierosów.

Pałace mają do wyboru 22 asortymenty papierosów. Zgodnie z popytem, najwięcej produkują się „Sportów” — ok. 29 mld sztuk, a następnie „Giewontów” — 9 mld sztuk oraz „Żeglarzy” — ok. 3,5 mld sztuk. Z papierosów luksusowych tzw. I grupy najwięcej „Idzie” „Waweli” — 34 mld sztuk, najmniej produkują się „Nowych” — 60 mln sztuk oraz „Syren” — 12 mln sztuk.

Jeżeli chodzi o papierosy z „ustnikiem”, to produkcja ich wzrosła w br. o 30 proc. np. najbardziej poszukiwanych „Nysa” i „Płaskich” z 1,1 mld szt. w r. ub. do przeszło 1,4 mld szt. w br. Amatorów na ten gatunek papierosów jest jednak znacznie więcej; dalszy wzrost produkcji związany jest z dodatkowym importem odpowiednich maszyn. Jest to — zdaniem przemysłu — niecelowe wobec zamierzonej produkcji nowego gatunku papierosów z filtrem. Pierwsza ich partia w liczbie ok. 100 mln szt. ukazała się w końcu III kwartału br. Warto przy tym dodać, że będąc one znacznie dłuższe od dotychczas produkowanych, ich długość wynosić będzie 85 mm (długość

filaru 15 mm), podczas gdy np. „Waweli” mają 64 mm długości. Główny wysiłek przemysłu skoncentrowany jest na poprawie jakości papierosów. Osiągnięto to przez wprowadzenie z zagranicy nowoczesnych maszyn i urządzeń, m. in. do zrywania ilości tytoniowych.

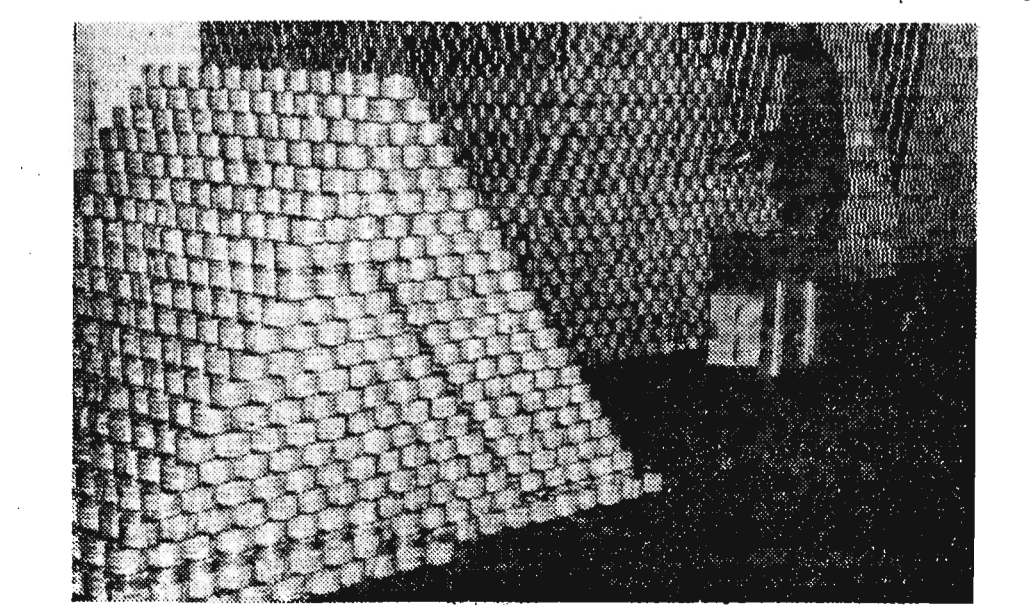
Zdaniem kierownictwa przemysłu — obecna produkcja papierosów pokrywa się (z wyjątkiem ustnikowych) z popytem i zapotrzebowaniem „konsumentów”. Czy tak samo wiedzą o tym pałace? W ogólnej masie produkowanych papierosów — chyba tak, ale w odniesieniu do polityki asortymentowej jest wielu niezadowolonych.



...i znowu zapomnieli postawić znak drogowy!

Niemniejszy apetyt wykazuje zagranica na jarosławskie wyroby — bekon i konserwy z mięsa wołowego i cielęciego. Austriacy zaś i Jugosłowianie wolą kupować u nas żywą trzodę chlewną i u siebie „pitrasie” z niej swoje narodowe potrawy. I to wcale nie mało tych żywych świni w woj. rzeszowskim kupują — w I kwartale tego roku np. 7.374 sztuki.

Dla uspokojenia tych wszystkich, którzy po tym, co wyżej wspominałem, już podnoszą larum, że cały kwiczący towar zakupiony u chłopów wysyłamy za granicę, muszę dodać, iż w tym samym kwartale br. Zjednoczenie Przemysłu Mięsnego nabyło w woj. rzeszowskim 133.246 sztuk trzody chlewnej. A więc te



Tak wygląda kilka ton mięsa ... w puszkach. Zdjęcie wykonało — oczywiście — w Debiecy.

DIAMENTOWY PRZELOT

Nadzwyczaj obiecująco powitali tegoroczny sezon szybowcowy piloci Aeroklubu Podkarpackiego w Krośnie. Po Felicjanie Kawali, już drugi amator zdołał w tym roku podnieść się do nieba. Jan Samek zapisał na swoim koncie niecodzienny sukces — zdobył diament do Złotej Odznaki Szybowcowej.

Jan Samek, wychowanek krośnieńskiego Aeroklubu zaczął latać na szybowcach jeszcze w 1934 r. Lat dzielących go od pierwszego pamiętnego wzbicia się w przestworza nad usianymi wokół miasta pagórkami, bynajmniej nie przespał. O tym najlepiej świadczy zdobycia uniform

pilota odznaka z trzema mewkami. Jednakże zdobyć warunek do „złotej” jakoś mu się nie udało. Ale „co ma wisieć, nie utonie”...

Właśnie przed kilku dniami, po pomyślnym starcie przekonawszy się, że dobrze nosi — Samek poszedł na „calego”. Stero wana przez niego „Mucha 100-A”, jednoniejszowy szybowiec treningowo-wyściznowy, nota bene zbudowana w leżącym za „miedzą” zakładzie, gnała wiatrem szybko „niosta śmiałka w kierunku zachodnim.

— Ale nie wszystko szło przez całą trasę tak, jakby sobie należało tego życzyć

— wspomina Samek. Nad Tuchowem przyszedł nie spodziewane kryzys. Po prostu kończyłem się. Na liczniku miałem już tylko 300 m npm. Jednakże z opresji wyszedłem szczęśliwie. Niedługo zobaczyłem leżące podę mną miasto muzeum — Kraków. Z powrotem szło jeszcze gorzej. Wiał przeciwny wiatr. Leciałem z szybkością zaledwie 40 km na godz. Po 8 godzinach od startu wylądowałem w Sanoku.

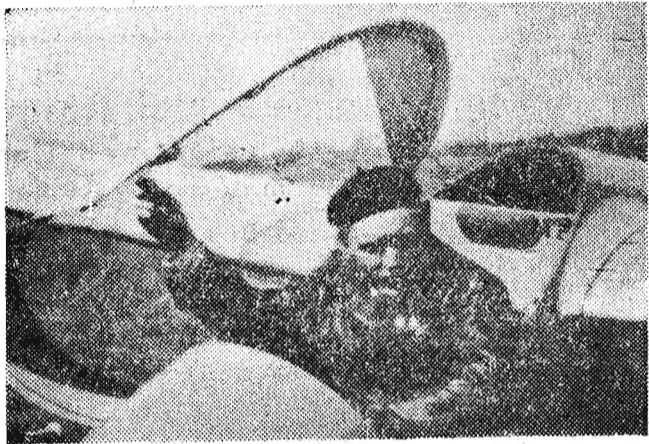
— Czyli trasę jakiejś dłu gości udało się wam pokonać?

— Był to przelot docelowo-powrotny na linii Krosno—Kaków—Sanok. Ogólna długość marszrutu mojej „Muchy” wyniosła 300 km. A więc zdobyłem tym samym pierwszy diament do Złotej Odznaki Szybowcowej.

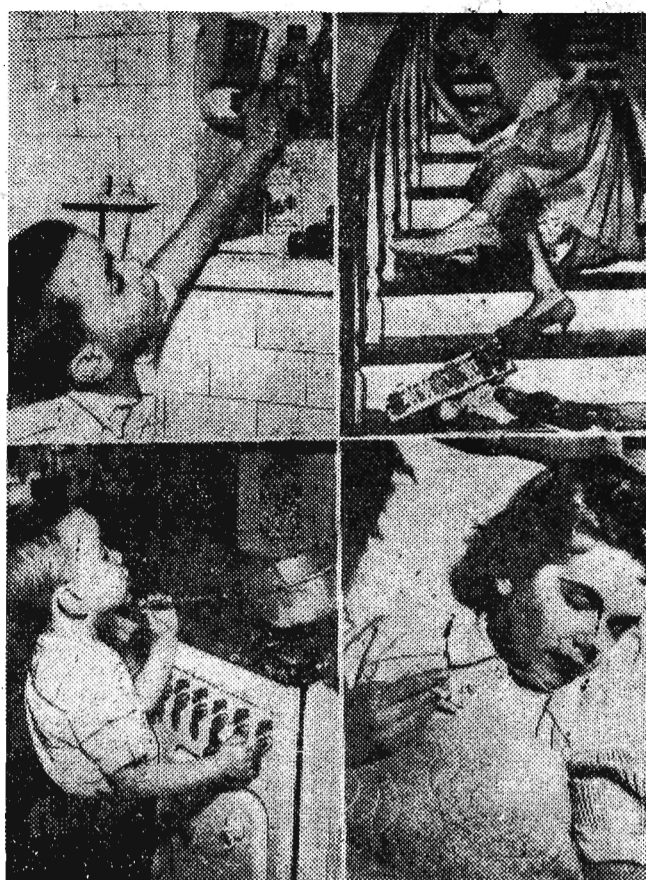
— A teraz prosimy parę słów o tegorocznych planach...

— Chciałbym dużo latać. Bez tego nie można myśleć o sukcesach. Przede wszystkim pierwszym moim marzeniem jest spełnienie drugiego a zarazem ostatniego warunku do złotej odznaki — przewyższenie 3 tys. m. Od tego przecież zależy mój start w szybowcowych mistrzostwach Polski. A trzeba wiedzieć, że na starcie mistrzostw stanie sama „śmietanka” — 20 pilotów z kilkudziesięciu Aeroklubów, którzy uczestniczą w zawodach o Memoriał Ryszarda Bittnera.

— Dziękujemy i życzymy pomyślnych wiatrów... (m)



Na zdjęciu: Pilot szybowcowy Aeroklubu Podkarpackiego w Krośnie — Jan Samek na chwilę przed startem do uwieńczonego sukcesem lotu.



Chcesz zostać członkiem reprezentacyjnego zespołu

Państwowy Zespół Ludowy Pieśni i Tańca „Śląsk” komunikuje, że przyjmuje nadal zgłoszenia do Zespołu (do chóru i baletu): dziewczęta w wieku od 14 do 18 lat, chłopcy od 17 do 19 lat.

Wymagane: wybitne uzdolnienia muzyczne, silny i dźwięczny głos, miła powierzchowność, dobry słuch muzyczny.

Do baletu przyjmują się chłopcy i dziewczęta z ukończoną średnią szkołą baletową o wybitnym zaawansowaniu w tańcu klasycznym.

Zgłoszenia należy kierować wraz z życiorysem i jedną fotografią pod adresem: Państwowy Zespół Ludowy Pieśni i Tańca „Śląsk”, Koszcin (zamek), pow. Lubliniec.

O eliminacjach każdy ze zgłoszonych zostanie zawiadomiony indywidualnie.

Wypadki zdarzają się nie tylko w pracy i na ulicach. Często zdarzają się również w domu. A jakie są ich najczęstsze przyczyny, mówi nasze zdjęcie. Prosimy przeto pamiętać: Niebezpieczeństwo grozi gdy:

- dziecko ma dostęp do apteczki domowej,
- na schodach są porozrzucane zabawki,
- dziecko manipuluje przy kuchence gazowej,
- leżąc w łóżku pali się papierosa.

Fot — CAF

Mają rację albo nie

Maurice Chevalier: Kto rozgląda się z pomocną ręką — znajduje ją przeważnie na końcu swego ramienia...

Maud Royden: Która w wieku lat siedemdziesięciu chce być czarującą starą damą — musi zaczynać mając lat siedemnaście...

Yves Montand: Prawdziwe trudności dają się zawsze przezwyciężyć. Najgorzej z trudnościami urojonymi.

Theodor Fontane: Są takie koguty, które sądzą, że słońce wschodzi z ich powodu.

Przystawie arabskie: Nikt nie uniesie dwóch melonów w jednym ręku! (Om)



ANGINA

pieczęjącą płukać gardło roztworem nadmanganianu potasu (kaliohypermangan). Nie należy używać wspólnego nakrycia i naczyń podczas posiłku, wspólnych ręczników, serwetek itp. nawet z człowiekiem zdrowym, nie mówiąc już o ludziach chorych, zakatarzonych czy też przeziębionych.

Drugim warunkiem uniknięcia anginy jest wystrzeżenie się przed przeziębieniem. Należy pamiętać, że unikanie przeziębień polega w równej mierze na hartowaniu organizmu, szczególnie dziecięcego. W naszym społeczeństwie istnieje na ogół szkodliwa tendencja do zbyt ciepłego ubierania, a zwłaszcza do przegrzewania dzieci. Przeziębieniu — sprzyja również gwałtowna zmiana temperatury, a więc zimna kąpiel, gdy się jest zgrzanym i spoconym lub gwałtowne przejście z pomieszczenia ogrzanego do zimnego.

Jak postępować, aby angina nie wylatywała trwałych szkód w organizmie? Przede wszystkim nie lekceważyć choroby. Nie udawać bohaera i nie spacerować po mieście z gorączką, „amanielem w kościach” i bólem gardła. Nie wolno leczyć anginy samemu, a należy zgłosić się do lekarza.

W jednym zdaniu

● Harry Belafonte odtworzył postać... Aleksandra Puszkina w filmie realizowanym przez Ingmara Bergmana.

● Doskonały radziecki komik, Oleg Popow, wystąpi w roli Kandyda w filmie francusko-radzieckim, realizowanym według powieści Woltera.

● Jak ten czas leci... Dwie córki Rity Hayworth: Rebecca — córka Orsona Wellesa i Yas mine — córka Ali Khana debiutują w filmie „The Unforgiven”.

● Fernandel kończy swój kolejny film (drugi w tym roku) pt. „Powiernik pięknych dam”, w którym gra rolę... weterynarza.

● Z ogromnym zainteresowaniem oczekuje się nowej wersji „Ludzi w hotelu”. Role, w których przed wojną występowali: Greta Garbo, Joan Crawford i John Barrymore — odtworzą: Michele Morgan, Sonia Ziemann i O. W. Fisher.

● Największy tegoroczny sukces Hollywood: premiera „Pamiętnika Anny Frank”, w reż. George'a Stevensa, z rewelacyjną Millie Parkins w tytułowej roli. Murowany kandydat do „Oscara 1960”.

● Podczas zdjęć do „Natalii” Martine Carol złała rękę: obecnie, podczas zdjęć do drugiej serii: „Natalia — tajny agent” Martine zerwała ścięgno w ramieniu. Dobry prognostyk dla widzów!

(Om)

TO ciekawe

SZWEDZKIE ULGI
Jak pisze „Die Welt”, nowe rozporządzenie szwedzkie w sprawie taryf celnych na rok 1959 przewiduje szereg ulg. M. in. zezwala ono na bełkowy import wody, śniegu i lodu.

WSPÓŁCZESNA MORALNOŚĆ
Ze „złoty myśli”, filozofa angielskiego, Bertranda Russella: „Nowoczesna ludzkość posiada dwa rodzaje moralności: jedną, którą głosi, lecz której nie stosuje i drugą — którą stosuje, lecz której nie głosi”.

PRZYWILEJ ZAKOCHANYCH
Zarząd Poczty w Wenezueli od niedawna przesyła listy osób zakochanych po taryfie o 50 proc. niższej od normalnej. Warunkiem honorowania ulgowej opłaty jest używanie do korespondencji miłosnej specjalnych jasno-czerwonych kopert, które są do nabycia we wszystkich urzędach pocztowych.

OSTATNI MOHIKANIN
W drodze plebiscytu zniesiona została ostatnio prohi-

bicja w amerykańskim stanie Oklahoma. Obecnie jedynym stanem w USA, gdzie ustawa o prohibicji jeszcze obowiązuje jest stan Mississippi.

WEZWANIE NA CZASIE
W jednym z okręgów Brazylii, dotkniętych powodzią, litośnoż poruszający się kajakiem doręczył list polecony pewnemu farmerowi. Był to monit od przedsiębiorstwa wo dociągów wzywający farmera do niezwłocznego uiszczenia zaległej opłaty za wodę.

DEFINICJA
Powiedzonko francuskiego komediopisarza, Marcel Acharda: „Nasz własny strach zwykliśmy nazywać ostrożnością. Strach innych nazywamy tchórzostwem”.

SMIECI PRZEDMIOTEM OBRAD
W miejscowości Scheveningen w Holandii odbędzie się międzynarodowy kongres poświęcony sprawie wykorzystania odpadków. Wybór miejsca obrad padł na Holandię, gdyż uważana ona jest za kraj mający największe osiągnięcia w tej dziedzinie.

FRYZJERZY I PODRÓŻE MIĘDZYPLANETARNE
Przewodniczący Stowarzyszenia Fryzjerów Brytyjskich przewiduje, że w przyszłości kobiety podobnie jak mężczyźni, nosić będą krótko obcięte włosy. Wynikać to będzie z konieczności noszenia skafandrów w podróży międzyplanetarnych.

Paląc słomą spowodował pożar

(Inf. wł.) W gromadzie Padew pow. Mielec wybuchł ostatnio pożar w zabudowaniach ob. Jana Czachura. Państwem ognia padła stodoła wraz ze złożonym tam inwentarzem gospodarskim. Jak się okazało — pożar spowodował kilkuletni, pozostawiony bez opieki chłopiec, Jan Rzeźnik, który zabawił się w stodole Czachura... paleniem słomy. Straty sięgają ponad 30 tys. złotych.

(j)

OTRZYMALISMY trzy dotychczas te samej sprawy listy. Pierwszy datowany był jeszcze w marcu br., pozostałe wpłynęły już w tym miesiącu. Zorientujmy się więc na co zajął się czytelnicy z Kłecia z pow. Jasielskiego, bo stamtąd te listy pochodzą. Cytujemy wyjątki z listów:

„Szanowna Redakcjo! Nasza wioska Kłecia należy do parafii brzościeckiej, tam mamy kościół. Przed trzema laty parafianie ustalili, że zakupione zostaną do kościoła nowe organy. Wszystko było w porządku. Na organy dawaliśmy składki, a po za tym ksiądz proboszcz sprzedał trochę ziemi z majątku parafialnego. Komitet kościelny prosił tylko księdza, żeby nie sprzedawał działki koło cmentarza wojskowego, który jest jeszcze z pierwszego wojny światowej. Takie było życzenie ludności, że 15 arów działki dzierżawił ten kto opiekował się cmentarzem.

Rok temu przyszedł nowy ksiądz i ten też tak samo obiecywał. Dopiero niedawno wybuchło we wsł, że działka sprzedana. Delegacja poszła do notariusza do Jasi i okazało się, że wiadomość o sprzedaży działki jest prawdziwa. Ksiądz trzymał wszystko w tajemnicy, ale teraz przyznał się, że działka sprzedana — tylko, że sprzedał nie on, ale poprzedni ksiądz Zawadzki, a on tylko z jego upoważnienia podpisał kontrakt. We wsł panuje niezadowolenie, nawet oburzenie, bo raz, że nie będziemy mieć dostępu na cmentarz, a chcemy dbać o groby żołnierzy co na naszej ziemi zginęli w czasie wojny i równocześnie odcięto nam przeście do sąsiedniej wsi, które od 30 lat było w użytkowaniu. Nabywca działki już przejął to zagrodził i chodzić będziemy musieli dookoła wozem gdzie trudno się wyminąć nawet z furmanką i trzeba wspinąć się na brzeg.

Najlepiej, żeby pan redaktor do nas przyjechał, a zobaczy na miejscu wszystko jak wygląda”.
List następny przyniósł dalsze szczegóły. Jak Informował jego

autor istnieje wśród okolicznej ludności wątpliwość, czy sprzedany grunt jest własnością plebanii, czy też gromadzki. „Starsi — pisze on — powiadają, że działka koło cmentarza należała dawniej do majątku oszołowskiego”. I wreszcie — z listu tego wynikało, że... „nikt właściwie nie wie ile organy kosztowały, jaką kwotę złożyli wierni na ich zakup w ciągu trzydziestyletniej zbiórki...”

Ostatni list zawierał szczególnie gorącą prośbę o interwen-

Przykazania a fakty

cję. Udałem się więc na miejsce — do Brzościeka, do Kłecia i myśla, że może będę w stanie jakoś dopomóc naszym czytelnikom.

Rozpocząłem od zwiedzenia cmentarza. W skupieniu kreśliłem się wśród nagrobków, z których odczytywałem daty, nazwiska. Tu, na wzgórzu nieopodal głównej szosy Brzościek — Jasio spoczywają prochy zapomnianych ludzi. Cmentarz przypomina o okropności wojny, ale nie potrzeba nawet tych rozmyślań, by zrozumieć jak szlachetne są intencje okolicznych mieszkańców. I jeśli ogarnęło ich rozgorczenie to tylko dlatego, że ich głęboko ludzkie uczucia zostały w tym wypadku zlekceważone. Nikt nie uwierzył przecież w 15-arową działkę mogła być powodem niezadowolnienia. Zresztą z kim przyszło rozmawiać nie od czego innego, a właśnie od sprawy cmentarza, od której pielęgnacji usypianych tam mogił, zaczynał.

Parafia jest formalnie w porządku. Lecz czy zasady miło-



Fot — CAF

DYREKCJA BUDOWY OSIEDLI ROBOTNICZYCH
w Rzeszowie, ul. Obrońców Stalingradu 9

ogłasza przetarg

I, II i III

na sprzedaż następujących materiałów budowlanych z rozbiórki:

- 1) cegła szt. 5.700
- 2) pustaki „Alfa” szt. 100
- 3) kłepka podłogowa dębowa 26,05 m²
- 4) stolarka okien 12 m² x 30 proc. = 3,60 m²
- 5) stolarka drzwi 15 m² x 50 proc. = 7,50 m²
- 6) krawężniki 69,00 m³ x 70 proc. = 47,60 m³
- 7) blacha 158,12 m² x 50 proc. = 79,06 m² 4,00 kg/m² = 316,24 kg
- 8) deski różne 7,00 m³ x 80 proc. = 5,60 m³
- 9) kafle jedn. 80 szt
- 10) drzewo opałowe 37,00 m³ x 600 = 4.200 kg
- 11) szyny kolejowe 142,16 kg
- 12) gruz ceglany i bet. — 15 m³

Materiały można oglądać codziennie w dni robocze od godz. 9 do 15 w Dębicy, przy ul. Zeromskiego 13 (Boczna ul. Kolejowej).
W przetargu mogą brać udział przedsiębiorstwa państwowe, spółdzielcze, rzemieślnicy i osoby prywatne. Pierwszeństwo w nabyciu mają przedsiębiorstwa państwowe.
W/w oferty składają do dnia 4 maja 1959 r. w kopertach załakowanych w Inspektoracie Nadzoru Dyrekcji Budowy Osiedli Robotniczych w Dębicy przy ul. Kolejowej. Otwarcie ofert nastąpi w Dębicy w dniu 5 maja 1959 r. o godz. 10 w siedzibie Inspektoratu Nadzoru DBOR, przy ul. Kolejowej.
Zastrzega się prawo wyboru oferenta lub nawet unieważnienia przetargu. K-0954/3

WOJEWÓDZKIE PRZEDSIĘBIORSTWO HURTU SPOŻYWCZEGO
w Rzeszowie, ul. Sniadeckich, barak Nr 1

ogłasza przetarg

na wykonanie

BRUKOWANIA PODWÓRZA I ODPROWADZENIA SCIEKÓW PRZY MAGAZYNIE HURTOWNI W RZESZOWIE, ul. Bardowskiego
Dokumentacja — do wglądu w biurze WPHS codziennie w godzinach urzędowych. Otwarcie ofert nastąpi w dniu 9 maja 59 r. w biurze WPHS. Zastrzega się prawo wyboru oferenta. K-0992/1

WOJEWÓDZKIE PRZEDSIĘBIORSTWO HURTU SPOŻYWCZEGO
w Rzeszowie, ul. Sniadeckich, barak Nr 1

ogłasza przetarg

na

- 1) wykonanie instalacji odgromowej w baraku w Łańcucie
- 2) wybudowanie baru drewnianego o pow. 50 m² w Przemysku, przy ul. Mickiewicza
- 3) wykonanie instalacji elektrycznej (doprowadzenie siły w magazynie w Rzeszowie przy ul. Bardowskiego.

Termin składania ofert — 8. V. 1959 r. K-0993/1

KWATERMISTRZOSTWO KOMENDY WOJEWÓDZKIEJ MILICJI OBYWATELSKIEJ W RZESZOWIE

ogłasza przetarg

nieograniczony I, II i III

na sprzedaż następujących samochodów osobowych i motocykli:

- 1) „Citroen-11 BL” (osobowy); cena wywoławcza w I przetargu — 42.000 zł
- 2) „Skoda — 1101” (osobowy); cena wywoławcza w I przetargu — 22.500 zł
- 3) „Skoda 1102” (osobowy); cena wywoławcza w I przetargu — 27.000 zł
- 4) „Gaz — 67” (osobowo-terenowy); cena wywoławcza w I przetargu — 18.000 zł
- 5) cztery samochody m-kl „Gaz — 67” (osob-ter.); ceny wywoławcze w I przetargu — 22.500 zł za poszczególny samochód
- 6) trzy samochody m-kl „Gaz — 67” (osob-ter.); ceny wywoławcze w I przetargu — 27.000 zł za poszczególny samochód
- 7) trzy samochody m-kl „Gaz — 67” (osob-ter.); ceny wywoławcze w I przetargu — 31.500 zł za poszczególny samochód
- 8) motocykl „M-72” z przyczepą; cena wywoławcza w I przetargu — 10.125 zł

Przetarg I odbędzie się 2 maja 1959 r., godz. 10 na placu Stacji Obsługi KW MO, Rzeszów przy ul. Poniatowskiego 18.
W razie niedojścia do skutku przetargu I, przetarg II odbędzie się 15 maja 1959 r., godz. 10, przetarg III — 23 maja 1959 r. o tej samej porze.
Cena wywoławcza w przetargu II ulegnie 40 proc. obniżce, w przetargu III — obniżce 75 proc. ceny w I przetargu.
W/w pojazdy mechaniczne oglądać można w dniach 28, 29 i 30 kwietnia 1959 r. oraz 3 dni przed II i III przetargiem na Stacji Obsługi KW MO Rzeszów, ul. Poniatowskiego 18.
Przystępujący do przetargu zobowiązani są złożyć najpóźniej w przeddzień przetargu wadium w wysokości 10 proc. ceny wywoławczej. K-1002/1

POWIATOWE PRZEDSIĘBIORSTWO REMONTOWO-BUDOWLANE
w Rzeszowie, ul. Pułaskiego

OGŁASZA PRZETARG

nieograniczony I

na sprzedaż

samochodu osobowego marki „Fiat typ 1100”;
cena wywoławcza 22.500 zł.

Przetarg odbędzie się w dniu 12 maja 1959 r. o godz. 9 pod w/w adresem.
Przed przystąpieniem do przetargu należy złożyć w kasie RPB wadium w wysokości 10 proc. ceny wywoławczej najpóźniej na dzień przed przetargiem.
Samochód oglądać można od dnia 2. V. 59 r. w dni robocze od godz. 8 do godz. 13.
W razie niedojścia do skutku przetargu I, przetarg II odbędzie się w dniu 26. V. 1959 r. o godz. 9, a przetarg III — w dniu 9. VI. 1959 r. o godz. 9 na zasadzie Zarządzenia Min. Kom. z dnia 8. V. 1957 r. (M. P. Nr 56 z 1957 r.). K-0988/3

OGŁOSZENIA REKLAMOWE
DLA INSTYTUCJI PAŃSTWOWYCH,
SPÓŁDZIELCZYCH I PRZEDSIĘBIORSTW
PRYWATNYCH • DO WSZYSTKICH PISM
NA TERENIE KRAJU PRZYJMUJE:
BIURO OGŁOSZEŃ I REKLAM
W RZESZOWIE 76MACH. KW PZPR/

Pracownicy poszukiwani

inż. CHEMIKA (magistra) na stanowisko Kierownika Oddziału Produkcji żywic syntetycznych, INZ. lub TECHNIKA CHEMIKA na stanowisko mistrza produkcji żywic syntetycznych, INZ. lub TECHNIKA CHEMIKA na stanowisko mistrza produkcji lakierów nitro, INŻYNIERA względnie TECHNIKA BUDOWLANEGO ze znajomością wykonawstwa inwestycji — zatrudni Dębicka Fabryka Farb i Lakierów w Dębicy. Warunki przyjęcia do uzgodnienia z Dyrekcją Zakładu. K-0990/1

KIEROWNIKA FILII w Rzeszowie przyjmie natychmiast Przedsiębiorstwo Transportowe Handlu Wewnętrznego w Rzeszowie, ul. Lwowska — barak. Wymagane wykształcenie średnie, możliwie zawodowe i praktyka w transporcie. Warunki płacy i pracy do omówienia w dziale kadr. K-1001/1

Spółeczne Przedsiębiorstwo Budowlane Oddział w Lublinie, ul. Świąteczna 8 przyjmie natychmiast do pracy: **RYNKARZY** do robót elewacyjnych (cynki szlachetne), **MALARZY**, **BEZCIEPNIARZY**, **MONTERÓW** wod.-kan., **MALARZY**, **PARKIECIARZY**, **SZKLARZY** i **ROBOTNIKÓW NIEWYKVALIFIKOWANYCH**. Zakwaterowanie w hotelu robotniczym i ubrania robocze zapewnione. Praca akordowa. Zgłoszenia osobiste przyjmujecie Oddział Zatrudnienia i Plac. dow. Zgłoszenia osobiste przyjmujecie Oddział Zatrudnienia K-0995/1

INŻYNIERA ELEKTRYKA z praktyką na stanowisko INSPEKTORA NADZORU TECHNICZNEGO oraz czterech TECHNIKÓW ELEKTRYKÓW z praktyką w budownictwie na stanowiska KIEROWNIKÓW BUDÓW przyjmie natychmiast Rzeszowskie Przedsiębiorstwo Elektryfikacji Rolnictwa w Rzeszowie, ul. Mikołaja Reja. Wynagrodzenie w/g UZP w Budownictwie z dnia 15. III. 1958 r. Zarobek miesięczny dla kierowników budów i inspektorów nadzoru wg Układu Zbiorowego Pracy obowiązującego w Budownictwie. Z tytułu pracy terenowej przysługuje pełna delegacja 18 zł dziennie plus ryczałt noclegowy. Zgłoszenia przyjmuje Dział Zatrudnienia RPEB. K-0981/4

INŻYNIERA z praktyką — na stanowisko Kierownika Zakładu Prefabrykatów Strunobetonowych w Przemysku — zatrudni Zakład Budowy Sieci Elektrycznych Kraków, ul. Wesołowska 36. Warunki pracy i płacy do omówienia w Dyrekcji Zakładów. K-0974/2

PRACOWNIKA na stanowisko magazyniera zatrudni Przedsiębiorstwo Upowszechnienia Prasy i Książki „Ruch” Oddział w Stalowej Woli, ul. 3 Maja 13. Warunki do omówienia na miejscu. K-0978/2

GMINNA SPÓŁDZIELNIA „SAMOPOMOC CHŁOPSKA”
w Kolbuszowej Górnej, pow. Kolbuszowa

ogłasza przetarg

na wykonanie

instalacji wodnej (i hydrofonii) w roslowni piwa z materiałem własnego.

Termin składania ofert do dnia 30. IV. 1959 r. G-0528/1

BIURO ZAOPATRZENIA RPEB

ogłasza przetarg

na dostawę

pospóły żwirowej

klasy 170—250 bez zanieczyszczeń organicznych i zamulenia

Oferty załakowane nadsyłać prosimy do dnia 5 maja br. na adres: Rzeszowskie Przedsiębiorstwo Budownictwa Przemysłowego — BIURO ZAOPATRZENIA Rzeszów — Staromieście, skr. poczt. Nr 14.
Komisyjne otwarcie ofert nastąpi dnia 8. V. 1959 r. godz. 10.
W przetargu mogą brać udział przedsiębiorstwa państwowe, spółdzielcze i prywatne. Zastrzegamy się odnośnie wyboru dostawcy. K-0982/3

UWAGA!

Zakłady Pracy — Biura — Instytucje Przedsiębiorstwa

oraz osoby zainteresowane

Księgarnia P.P. „Dom Książki” posiadają jeszcze dodatkowo w sprzedaży pewną ilość egzemplarzy

„Rocznika Politycznego i Gospodarczego na rok 1958”

Wyżej wymieniony „Rocznik” stanowi kontynuację znanego przed wojną i w okresie powojennym (od 1958 r.) wydawnictwa, które ukazywać będzie się w latach przyszłych systematycznie. „Rocznik” zawiera bogaty materiał informacyjny dotyczący struktury państwa, organizacji politycznych i społecznych, jak również syntetyczne opracowania na temat stanu i rozwoju poszczególnych dziedzin gospodarki narodowej, nauki, oświaty i kultury, a także podstaw prawnych ustroju państwa, wymiaru sprawiedliwości oraz stosunków z zagranicą. „Rocznik” posiada wykaz departamentów i jednostek równorzędnych w ministerstwach i urzędach centralnych, wykazy wszystkich wojewódzkich i powiatowych rad narodowych, krótkie opisy wszystkich miast i osiedli w Polsce, pełne wykazy zakładów i instytucji PAN, szkół wyższych, naukowych instytucji w resortowych itp. W „Roczniku” znajduje się kilka tysięcy nazwisk działaczy naszego życia politycznego i gospodarczego, szereg fachowych ilustracji wraz z barwną mapą. „Rocznik Polityczny i Gospodarczy” jest wydany w twardej oprawie. Cena egzemplarza 80 zł. „Rocznik” winien znaleźć się we wszystkich zakładach pracy, urzędach i bibliotekach. Zawiadamiamy naszych odbiorców, że wszystkie księgarnie wysyłają w/w wydawnictwo za pobraniem pocztowym na zamówienie. KORZYSTAJ Z OKAZJI! K-0991/2

Zakłady Przemysłu Metalowego

H. Cegielski — Poznań

przyjmą zamówienia na wykonanie w 1960 r.

tokarek rewolwerowych z głowicą o osi pionowej typu RV-32 i RVL-63,
tokarek rewolwerowych z głowicą o osi poziomej typu RH-16, RH-25 i RH-32,
wiertarek promieniowych typu WRS 25/0,8 o zasięgu wiercenia 800 mm, typu WR 50/1,6 i WR 50/2 o zasięgu wiercenia 1600 i 2000 mm,
automatów tokarskich o maksymalnym prześwicie wrzeciona 40 mm typu ATL-40,
frezarek uniwersalnych ze stołem roboczym o wym. 1000x170 mm, typu FUIA,
pil tarczowych typu CRA-710 o średnicy piły 710 mm,
wyróbów tłoczonych jak: grzejniki, garnki i szpule przedziałnicze, karnistry, butle stalowe do gazów itp.
odkuwek swobodnie kutyh o wadze do 2000 kg i odkuwek matrycowych o wadze od 0,5-85 kg. część tłoczonych na gorąco, szczególnie elementów kotłów parowozowych,
Zamówienia należy składać w terminie do 15. V. 1959 r. w Dziale Zbytu HCP, Poznań, ul. Dzierżyńskiego 223/228, tel. 61-81, wewn. 242. K-0999/2

RZESZOWSKIE PRZEDSIĘBIORSTWO WYLEGU DROBIEU
W RZESZOWIE

ogłasza przetarg

na wykonanie

w Zakładzie Wylęgowym w Radymnie 50 mb. linii 4 przewodowej n/n oraz 35 mb. przyłącza 4 przewodowego energetycznego. W przetargu mogą brać udział przedsiębiorstwa państwowe, spółdzielcze oraz prywatne.
Oferty prosimy składać na w/w adres do dnia 4. V. 1959 r. Otwarcie ofert nastąpi dnia 5. V. 1959 r. Przedsiębiorstwo zastrzega sobie prawo wyboru oferenta. K-1000/1

Ogłoszenia drobne

Zguby

STOJYRA JAN zgubił prawo jazdy wydane przez Prez. PRN Wydział Kom. Drogowej w Łańcucie i dowód osobisty wydany przez MO w Łańcucie. G-0524/1

MAZURKIEWICZ Janina zgubiła leg. szkolną Nr 711305 wydaną przez Dyrekcję Liceum Ogólnokształcącego w Rudniku n/Sanem na rok 1959/60. G-0524/1

PKP Oddział Zabezpieczenia Ruchu i Łączności w Rzeszowie u niważnia zagubioną pieczęć z napisem: „PKP Oddział Zabezpieczenia Ruchu i Łączności w Rzeszowie Warsztat Oddziałowy „Jarostaw”. G-0527/1

Nauka

KOESPONDENCYJNE kursy księgowości. Informacja: Lublin, brytka pocztowa 108. K-0984/13

Różne

SRUTOWNIKI kamieniowe rolnicze z gwarancją oraz kamienie do srutowników wykonuje Wytwórnia Szczecin, ul. Curie Skłodowskiej 10. Pg-0422/3

Podziękowanie

Dr SIKORZE ze Szpitala Wojewódzkiego Oddz. Chirurgii Dziecięcej wyrażamy podziękowanie oraz wdzięczność za szczerłą i skuteczną pomoc przy przeprowadzeniu trapanacji czaszki i innych operacji. Wdzięczni rodzice: Jankowi naszemu Jasiowi, jak również dziękujemy pielęgniarce — Kasię, która z troską opiekowała się naszym dzieckiem. Jednocześnie składamy podziękowanie za bezinteresowną pomoc tym wszystkim, którzy po wypadku kolejowym w dniu 18 kwietnia br. udzieliłi pomocy naszemu dziecku — Kaszuba Antoni i Maria. G-0533/1

Sprzedaż

DOM jednorodzinny, komfortowy, z garażem w Krakowie sprzedam niedrogo. Kraków — Borek Fałęcki, ul. Fortowa 41. K-0973/2

MASZYNY młyńskie, wszelkie przybory, strutowniki, transmisje, materiały do nakładania kamieni, dostarcza firma Kanarek — Kraków, Mazowiecka 33. K-0540/8

WILLE komfortowa 5-pokojowa w Gdyni — Cisowia (7 min do trójbusu) 10 min. do Kolejki Elektrycznej, piękne położenie, sprzeda właściciel — wiadomość: Gdynia, Abrahama 45-4, tel. 55-19. K-0994/1

SPRZEDAM parcelę budowlaną ca 2000 m² w Gorlicach przy jednej z głównych ulic (uzbrojona: gaz, woda), własność hipoteczna. Honoraria Stabach, Gorlice, ul. Gen. Świerczewskiego 32. K-0997/1

DACHÓWCZARKI, płyty — gąsiorzy lane sprzedam, krzące do buraków. Wykonuje Warsztat Siufarski, Bralin, ul. Lesna 3, pow. sarski. K-0996/1

PLACE budowlane: 3/4 morga w Rozwadowie, 2 morgi w Skawie, kłębnie przy linii elektrycznej, dom murowany piętrowy — jednorodzinny w Rozwadowie (po kupnie w/w) — sprzed. M. Wiadomość: Pracownia Krawiecka, Rozwadow, Rynek 24. Pg-0439/1

SPRZEDAM samochód osobowy marki „Chevrolet — De Luxe” w dobrym stanie. Wiadomość: Mielec, postój takówce. Pg-0414/1

STODOłę 18x6 krytą dachówką — drzewo zdrowe, grube nadaje się na budowę domu oraz kilka ul tanio sprzedam. Piąta Franciszek, Dzikowiec, pow. Kolbuszowa. G-0525/1

SPRZEDAM motocykl „WSK” nowy. Wiadomość: Rzeszów, Grotgiera 6 — Baran Edward. G-0531/1

SPRZEDAM samochód osobowy marki „Fiat-1100”. Wiadomość: Rzeszów, ul. Sienkiewicza 58. G-0530/1

WÓZKI dziecięce, najnowsze modele sprzedaje we wtorki, czwartki, piątki i soboty od 9-13.30. Kiosk Zielony Rynek — Rzeszów. G-0532/1

KAR KAR KAR KARUZ KARUZELA

POZWESELA 16 STRON* 1ZŁ.

K-0998/1

ZARZĄD GMINNEJ SPÓŁDZIELNI „SAMOPOMOC CHŁOPSKA”
w Jarosławiu

uniważnia

zgubioną pieczęć o następującej treści: Gminna Spółdzielnia „Samopomoc Chłopska” w Jarosławiu. Ref. Mat. Bud. K-0984/3

WOJEWÓDZKIE PRZEDSIĘBIORSTWO GOSPODARSTWA KOMUNALNEJ W RZESZOWIE

uniważnia

zagubiony dowód rejestracyjny Nr B 58-883 na samochód „Star-21” wydany przez Prez. MRN Rzeszów. K-0986/1

GORLICKIE ZAKŁADY MATERIAŁÓW IZOLACYJNYCH
Gorlice, ul. Waryńskiego 33

posiadają do sprzedaży

papę bitumiczną gat. II w cenie zbytu za 20 mb. = 103,20 zł,
w cenie zbytu za 21 mb. = 108,20 zł.
Zakład prowadzi bezpośrednią sprzedaż tak dla instytucji państwowych jak i prywatnych. K-0999/1



W T O R E K
28
KWIETNIA 1959 R.



Dzysur nocny: Apteka Społeczna nr 3, ul. Gosłara 1
Dzysur staly: Apteka Społeczna nr 4, ul. Dąbrowskiego 54



ul. Poniatowskiego 4



Postój taksówek: tel. 31-50
Informator kolejowy: tel. 38-33
„Orbis” tel. 38-35



Państwowy Teatr im. W. Stęszkowskiej — Czarująca szewcowa — godz. 19



ZORZA (ul. 3 Maja) — Cadet Roussele (franc. l. 12) dodat. — Spacerki Staromiejski godz. 17.45
Wieczór kuglarzy (szwedz. l. 18) godz. 15.30 i 20
MEWA (ul. Dąbrowskiego) — Stracone złudzenia (ang. l. 16) dodat. — Na bocznej uliczce godz. 17 i 19.30
SWIT (ul. Taniewiczza) — Porte des Lilas (francus. l. 18) dodat. — Brama Indii godz. 18 i 20
PRZODOWNIK (ul. Pstrowskiego) — Intruz (USA l. 14) dodat. — Sztorm godz. 17 i 19
WDK (ul. Okrzei 7) — Minuta zwierząt (francus. l. 18) dodat. — Czy wiecie że... 11/58 godz. 17 i 19
APOLLO — Staromieście — Śmiech w raj (ang. l. 12) godz. 17 i 19
UWAGA: Repertuar kin podajemy wg informacji CWF



Program I
Program dnia: 6.30 15.25.
Wiadomości: 5.00 6.00 7.00 8.00 12.00 18.00 19.00 21.00 23.00.
8.45 Radiowy kurs nauki języka angielskiego, powtórzenie lekcji 54 9.00 Audycja szkolna dla kl. V pt. „Rycerz i smok” 9.40 Dla przedszkoli i małych zagadek pt. „Czyja to praca?” 10.00 Koncert rozrywkowy 10.30 Poranny koncert symfoniczny 11.35 Wesole melodie i piosenki 12.04 Audycja dla wsi 12.15 Z cyklu „Ludowe zespoły regionalne” 13.00 Audycja szkolna dla kl. VII z cyklu: „Klasa siódma śpiewa” 13.20 Muzyka dla wszystkich 14.00 Koncert orkiestry mandolinistów PR 15.30 Z życia Związku Radzieckiego 16.05 Audycja aktualna 17.05 Wywiad z prof. dr J. Sieradzkim 17.20 Radiowy kurs nauki języka rosyjskiego 17.55 Radio-Reklama 18.20 Koncert zyczeń 19.00 Stan pogody i dziennik wieczorny 21.25 Reportaż 21.45 Muzyka taneczna 22.20 Czego chętnie słuchamy.

Program II
Program dnia: 7.40 15.05.
Wiadomości: 5.30 6.30 7.30 8.20 12.04 15.00 20.00 22.00 23.30.
8.35 Miniatury symfoniczne 9.00 „Fala 58” 9.15 Melodie operetkowe 9.50 Magazyn muzyczny 11.00 Melodie do tańca gra polska kabela F. Dzierżanowskiego 11.57 Sygnał czasu 12.15 Przerwa 15.10 Melodie rozrywkowe na organach kinowych 15.30 Dla dzieci odcinek powieści J. Chamieca pt. „Trójkolorowa kłakarda” 16.00 Utwory wiolonczelowe 16.15 Sufity rozrywkowe 17.00 Radio-Reklama 17.15 Koncert solistów 17.40 Na warszawskiej falli 18.05 Gra orkiestra A. Kortelaneta 18.25 O problemach młodzieży 18.30 Muzyka i aktualności 19.00 Zwierciadło poezji 19.30 Koncert chóru Roggi. Wrocław. PR 21.40 Muzyka taneczna 22.05 O czym pisze prasa literacka 23.23 Muzyka taneczna.

ROZGŁOSZNI RZESZOWSKA
6.10 Audycja dla wsi 14.55 Radio-Reklama 16.00 Wiadomości z rzeszowskiej 16.10 Rzeszowska kronika kulturalna.

Towarzystwo Świadomego Macierzyństwa rozwija ożywioną działalność

Towarzystwo Świadomego Macierzyństwa powoli zyskuje sobie pełne prawo obywatelstwa. Do Oddziału Wojewódzkiego TSM (z siedzibą przy placu Wolności) zgłasza się codziennie kilkanaście osób Oddział Miejski TSM znajdujący się w Przychodni ul. Dąbrowskiego (Osiedle) czynny dwa razy w tygodniu również cieszy się dużą frekwencją. Od stycznia br. do

chwili obecnej z Poradni Miejskiej, w której ordynuje dr Stopiński i położna Czaroszowa, skorzystało ponad 200 osób. Zainteresowanie działalnością Towarzystwa Świadomego Macierzyństwa jest coraz większe. Zarówno do Oddziału Wojewódzkiego jak i do Oddziału Miejskiego zgłaszają się nie tylko kobiety, ale także mężczyźni. Zrezygnowali z organizacji Oddziału Wojewódzkiego TSM zainteresowani mają prawo wyboru. W Oddziale Wojewódzkim bowiem ordynuje dr Bartman — kobieta, zaś w Oddziale Miejskim — jak wspomnieliśmy — dr Stopiński.

Dzisiaj ciekawy odczyt

Dzisiaj o godz. 18 w sali WDK ul. Okrzei 7 profesor Uniwersytetu Jagiellońskiego w Krakowie dr Jerzy Pogonowski wygłosi odczyt pt. „Twórca Clohego Donu”. Odczyt zorganizowany został staraniem TWP oraz Woj. Domu Kultury. Wstęp wolny.

Podobne oddziały Towarzystwa powstają także w terenie. Projektuje się bowiem zorganizowanie Oddziału Towarzystwa Świadomego Macierzyństwa w Stalowej Woli, Krośnie, Jasle, Przeworsku, Łańcucie i w innych miejscowościach. (gil)

Czy w Rzeszowie będzie pralnia chemiczna?

W Rzeszowie istnieje wprawdzie pralnia mechaniczna i pralnia mechaniczna (obie prowadzi spółdzielnia fryzjerów), jednak warunki, w jakich one się znajdują, w żadnym wypadku nie pozwalają na rozwinięcie usług odpowiadających istotnym potrzebom. Znać są bowiem przykłady, gdzie rzeszowianie licząc się z solidnie i możliwie szybko wykonaną pracą, korzystają z usług pralni krakowskich. Niekiedy zaś dokonują czyszczenia systemem „gospodarczym”, omijając pralnię rzeszowską, która nie gwarantuje dobrze wykonanego czyszczenia.

W Rzeszowie istnieje wprawdzie pralnia mechaniczna i pralnia mechaniczna (obie prowadzi spółdzielnia fryzjerów), jednak warunki, w jakich one się znajdują, w żadnym wypadku nie pozwalają na rozwinięcie usług odpowiadających istotnym potrzebom. Znać są bowiem przykłady, gdzie rzeszowianie licząc się z solidnie i możliwie szybko wykonaną pracą, korzystają z usług pralni krakowskich. Niekiedy zaś dokonują czyszczenia systemem „gospodarczym”, omijając pralnię rzeszowską, która nie gwarantuje dobrze wykonanego czyszczenia.

Nie ma zresztą się czemu dziwić. Warunki pralni chemicznej — jak wspomnieliśmy na początku, są wprost opłakane. Jak długo jeszcze potrwa ten stan rzeczy — trudno powiedzieć. Wprawdzie Wojewódzki Związek Spółdzielczości Pracy poczynił już starania o zorganizowanie no-

wej pralni. Pisaliśmy zresztą przed paroma tygodniami, że nowa pralnia będzie czynna jeszcze w roku bieżącym. Na razie jednak wszystko utknęło na martwym punkcie. Jak się okazuje, wszystko zależy od wykonawcy (Przedsiębiorstwo Budownictwa Terenowego), który w żadnym wypadku nie chce przyjąć zleceń na roboty wykonawcze. Budynek, w którym w przyszłości znajdzie pomieszczenie pralnia, stoi już w stanie surowym. Zakupiono nawet cały komplet maszyn pralniczych produkcji francuskiej o wartości 560 tys. złotych.

29 bm. sesja PRN w Rzeszowie

Prezydium PRN w Rzeszowie zwołuje zwyczajną sesję Powiatowej Rady Narodowej w dniu 29 kwietnia 1959 r. o godz. 9. Sesja odbędzie się w sali Woj. Oddziału Propagandy Partyjnej, ul. 3 Maja — Budynek PKO. Porządek dzienny przewiduje między innymi sprawozdanie z działalności PZGŚ „Samopomoc Chłopska” w Rzeszowie za rok 1958 i I kwartał 1959 r., Informację Powiatowej Komendy MO o wynikach zwalczania przestępczości na terenie powiatu w r. 1958 i I kwartał 1959 r.

Mimo wszystko — na oddanie do użytku nowej pralni trzeba jeszcze trochę poczekać. Uruchomienie jej uzależnione jest jedynie od wykonawcy, na którego — jak nas poinformował przedstawiciel WZSP nie ma żadnej rady.

SPORT — SPORT — SPORT — SPORT — SPORT — SPORT

Plenum Zarządu Polskiego Związku Piłki Nożnej postanowiło przedłużyć termin zgłaszania zawodników, zmieniających przynależność klubową — do dnia 15 maja br. Tak więc wrócić karty można obecnie z powrotem przesiadając do ROZPN celem potwierdzenia.

Piłkarskie ciekawostki

Zawody o mistrzostwo klasy A rozegrane w Dębicy pomiędzy miejscową Wisłoką a Resovią i b zweryfikowane zostały walkowerem na korzyść drużyny dębickiej, a to z tej przyczyny, że — jak czytamy w ostatnim komunikacie ROZPN — rezerwa Resovii zeszła z boiska, a prócz tego uczestniczyło w grze 2 zawodników z I drużyny. Prócz tego klub ukarany został grzywną 400 zł za wystawienie 2 piłkarzy z I zespołu — Kwiatkowskiego i Wilka — oraz 300 zł za rozmysłne zdekompletowanie drużyny podczas wyżej wymienionego meczu.

Jak z tego widać, Resovia jest bogatym obecnie klubem, czego dowodem wyżej wymienione kwoty, które musi wpłacić na rzecz ROZPN za to, że odpowiedzialni za rezerwy działacze nie czytają przepisów i regulaminów. W związku z tym, przypominamy wszystkim działaczom odpowiedzialni paragraf regulaminu: Jeżeli któraś z drużyn klasy wyższej nie rozgrywa w danym dniu zawodów mistrzowskich, zawodnicy tych drużyn, którzy brali udział w rozegranych ostatnio zawodach mistrzowskich klasy wyższej, nie mogą brać udziału w grach mistrzowskich klasy niższej. A więc, jeśli zawodnik grał ostatnio w drużynie wyższej, któ-

ra w następnym terminie odpoczywa, nie wolno mu w tym dniu grać w drużynie klasy niższej, tak samo nie jest uprawniony do gry wówczas, gdy drużyna klasy wyższej korzysta z przerwy letniej, względnie zakończyła już swe rozgrywki i w ostatnim jej meczu dany zawodnik brał udział. Sobole i niedziela liczy się jako jeden termin. Za podobne przekroczenie ukarana została przemyska Polna. Jest to jeszcze jeden namacalny dowód, w jaki sposób zarządy sekcji traktują udział swych rezerw w rozgrywkach mistrzowskich. Zamiast korzystać z okazji i próbować młodych zawodników, wystawia się piłkarza, który dnia poprzedniego grał w meczu o mistrzostwo III ligi. Czy w ten sposób mamy szkolić narybek piłkarski? Chyba nie! Nie dziwicie się więc, drodzy działacze, że wielu młodych straciło ochotę do gry i albo wycofało się z obiegu, lub przeszło do innej drużyny, gdzie odgrywa nawet poważną rolę.

Statutowy Zjazd rzeszowskiego ZBoWiD

Pod hasłami pełnej mobilizacji szeregów członkowskich do wcielania w życie uchwał III Zjazdu PZPR oraz rozwojem propagandy antywojennej obradował w dniu 27 bm. powiatowy i miejski zjazd delegatów Związku Bojowników o Wolność i Demokrację w Rzeszowie. W zjeździe wzięli również udział: Jan Sabik — sekretarz KW PZPR, Stanisław Kosiba — sekretarz KM oraz Bronisław Błażej — sekretarz KP.



Na zdjęciu: — Działacze ZBoWiD podczas przerwy w obradach.

Głosy jakie padły w dyskusji pod adresem ustępującego zarządu, były gorzką prawdą mówiącą o tym, jak mały był wkład pracy nie tylko byłych członków zarządu, ale i wszystkich członków Związku w kierunku realizacji podstawowych zadań. Dyskusja wykazała, że znaczna ilość członków do dnia dzisiejszego nie jest jeszcze zrzeszona w Związku, że na przetrzeźni kilku ubiegłych lat oddział rzeszowski nie docenił dzieła zagadnienia, przez co spowodował zahamowanie rozwoju i działalności Związku.

Po podjęciu uchwał i wybraniu nowego zarządu, którego przewodniczącym został Ludwik Gniewek, znany działacz oraz były żołnierz Gwardii Ludowej, Zjazd przyjął rezolucję potępiającą przygotowania odwetowców faszystowskich do wojny oraz udzielił pełnego poparcia dla programu konferencji pokoju, jaka ma się odbyć w najbliższym czasie w Goerlitz.

Małe podsumowanie

W czasie zjazdu szereg zastużonych działaczy otrzymało odznaczenia, które wręczył przewodniczący Prezydium MRN — Leon Stanło. W. L.

Już blisko 2 tys. osób wzięło udział w czynach społecznych

Zainicjowana w naszym mieście akcja czynów społecznych znalazła dość szerokie poparcie mieszkańców Rzeszowa. Pierwsze efekty są już widoczne. A oto małe podsumowanie. Do tej pory w akcji czynów społecznych wzięło udział 1.844 osoby z 63 instytucji naszego miasta, którzy przepracowali łącznie 6.080 roboczogodzin. Wykopali oni 200 mb. rowu pod gazociąg na ul. Baradowskiego i zasypali 540 mb. wykopów wodociagowych na ul. Siemińskiego, Żółkiewskiego, Piastów, Turkienicza i nad Wisłokiem. Ponadto w czynie społecznym naprawiono drogę w dzielnicy Drabinianka na prześtrzeźni 4 tys. mb, a w Zalesiu na odcinku 200 mb. Trwają również prace przy naprawie ul. Śniadekich. O uporządkowanych zieleniach, skwerkach i trawnikach w czynie społecznym pisaliśmy przed kilku dniami. W sumie robocizna ta wyniosła do 22 bm. 40.561 zł.

...a wody brak

Zbiornik na wodę znajdujący się na cmentarzu w Pobitnem, co roku wykorzystywany był zgodnie z przeznaczeniem. Obecnie zaś zastępuje kosz na śmieci. Rzeszowianie, którzy przychodzą porządkować groby swoich bliskich, podlewać kwiaty — zapędzają się po wodę do zbiornika, ale zastają tu tylko gałęzie, zeszkorzone liście i śmieci. Jeśli wiosenne słońce potrwa dłużej zbiornik może napełnić się bez udziału cmentarnego stróża. A jeżeli kapryśny kwiecień prędko zabyszyne nam słońcem do wypełnienia zbiornika potrzebne będą jednak ludzkie ręce.

Szanowny redaktorze

Zapewne bardzo mała ilość takich listów zapewnia Wasze redaktorskie teczki. Dużo styszemy i piszemy o nieuczciwości kierowników i ekspedientów w handlu uspołecznionym, lecz należałoby również wskazać całą dłoń na sklep uspołeczniony, gdzie znaleźć możemy prostą ludzką uczciwość. Niedawno kupowałem 10 dkg baleronu w sklepie mięsnym na rogu ul. Kościuszki, ekspedientka, obsługująca stoisko z wędlinami przez omyłkę wydała mi resztę o 50 groszy mniej. Za kilka dni wstąpiłem tu znów po 10 dkg wędliny, jakżesz mi było miło, gdy ekspedientka, której nazwiska nie stety nie znam z usmiechem zwróciła się do mnie, oddając mi 50 groszy. Nieduża to kwota, ale sam fakt jej oddania świadczy o uczciwości niektórych pracowników w handlu uspołecznionego.

KOMUNIKAT

Dzielnicy Komitet Frontu Jedności Narodu nr 6 zawiadania mieszkańców ulic: 3 Maja, Jagiellońskiej, Langewicza, Zygmuntowskiej, Marchewskiego, Mochackiego, Kraszewskiego, Czarłakowa, Bema, Szanochy, Poniatowskiego, Pułaskiego oraz Dojazd do Rampy Wojskowej, że dziś o godz. 15 w świetlicy PKS Ekspozytura Osobowa ul. Mochackiego odbędzie się zebranie, którego tematem jest budowa szkół, domków jednorodzinnych oraz rozbudowa miasta w latach 1959-1965.

NOWINY RZESZOWSKIE

— Wydawnictwo Prasowe RSW „Prasa”. Redaguje kolegium. Adres redakcji: Rzeszów, ul. Zeromskiego 5, gmach KW PZPR III p. TELEFONY: centrala — 2056, 2652, redakcja naczelny 41-75, zastępcza redaktora naczelnego 4610, dział sortowy 4634. Informacji 4358, redakcja nocna 5017, administracja 4634, sekretarza redakcji i wszystkie działy łączą centrala działów. Oddziały redakcji: Przemysł, ul. Waryńskiego 13, tel. 2700, Krosno, ul. Słowackiego 6, II p. pok. 22, tel. 493, Mielec, pl. Dzierżyńskiego (KP PZPR), tel. 707, 104, 39, Stalowa Wola, ul. 1 Maja 24, Biuro Reklamy i Ogłoszeń — 4632. Zamówienia i przedpłaty na prenumeratę przyjmowane są w terminie do dnia 15 miesiąca poprzedzającego okres prenumeraty — przez urzędy poctowe. Listonosze oraz oddziały delegatury wpływają na konto PKO i OM Rzeszów nr 4-6-446 PUPIK „Ruch” w Rzeszowie, ul. Asnyka 9. Cena prenumeraty miesięcznej — zł 12,50, kwartalnej — zł 37,50, półrocznej — zł 75, rocznej — zł 150. Druk Rzeszowskie Zakłady Graficzne. H-3-155