

# Serdecznie witamy naszych drogich gości i przyjaciół!

## Partyjno - rządowa delegacja ZSRR z N. S. Chruszczowem na czele przybyła do Polski

Setki tysięcy ludzi, morze kwiatów na trasie Babice - Belweder

Dziś 6 stron

Proletariusze wszystkich krajów, łączcie się!

# NOWINY RZESZOWSKIE

ORGAN KOMITETU WOJEWÓDZKIEGO PZPR

Nakład 51.057

Wyd. A

Cena 50 gr

Nr 169 (3138) — Rzeszów, środa 15 lipca 1959 r.

## Rozpoczęły się rozmowy między delegacjami Polski i ZSRR

WARSZAWA  
W dniu 14 lipca br. rozpoczęły się w gmachu Urzędu Rady Ministrów rozmowy między kierowniczymi przedstawicielami Polskiej Zjednoczonej Partii Robotniczej oraz rządu Polskiej Rzeczypospolitej Ludowej i przybyłą do Polski z wizytą przyjazną delegacją partyjno-rządową Związku Radzieckiego.

Ze strony polskiej w rozmowach brali udział: Władysław Gomułka — sekretarz Komitetu Centralnego Polskiej Zjednoczonej Partii Robotniczej, Józef Cyrankiewicz — członek Biura Politycznego Komitetu Centralnego Polskiej Zjednoczonej Partii Robotniczej i prezes Rady Ministrów Polskiej Rzeczypospolitej Ludowej, Jerzy Morawski — członek Biura Politycznego Komitetu Centralnego Polskiej Zjednoczonej Partii Robotniczej i sekretarz KC PZPR, Adam Rapacki — członek Biura Politycznego Komitetu Centralnego Polskiej Zjednoczonej Partii Robotniczej i minister

### Taki katecheta nie może w szkole uczyć

W związku z artykułem w „Nowinach” pt. „Miłość i tonsura” z dnia 11 czerwca br. i stwierdzeniami faktami poinformowani zostaliśmy, że Kuratorium Okręgu Szkolnego w Rzeszowie wyszło z założenia, że taki katecheta nie może uczyć młodzieży i nie zgodzi się na odnowienie kontraktu uprawniającego ks. Michała do nauczania religii w szkołach.

W artykule, który został zamieszczony celowo nie podaliśmy faktycznego i pełnego brzmienia nazwiska Ireny oraz dokładnego jej miejsca zamieszkania ze względu na to, że — jak już pisaliśmy — ks. Julian Michałec wyrzucił jej wielką krzywdę moralną. Irena mieszka na Wybrzeżu, gdzie znana jest w swoim środowisku jako dobra koleżanka oraz wzorowa pracownica.

J. P.

### Sianokosy w Bieszczadach

Górale z wiosek z powiatu Nowy Targ zao patrują się w siano w Bieszczadach.

Na zdjęciu: Górale ze wsi Ratułowa koszą łąki w okolicy Kalenicy.

CAF — fot. Uchymiak

spraw zagranicznych Polskiej Rzeczypospolitej Ludowej, Piotr Jaroszewicz — członek Komitetu Centralnego Polskiej Zjednoczonej Partii Robotniczej i wiceprezes Rady Ministrów Polskiej Rzeczypospolitej Ludowej, Stefan Ignar — prezes Naczelnego Komitetu Zjednoczonego Stronnictwa Ludowego i wiceprezes Rady Ministrów Polskiej Rzeczypospolitej Ludowej, Zenon Nowak — członek Komitetu Centralnego Polskiej Zjednoczonej Partii Robotniczej i wiceprezes Rady Ministrów Polskiej Rzeczypospolitej Ludowej, Kiejstut Zemański — zastępca członka Komitetu Centralnego Polskiej Zjednoczonej Partii Robotniczej i minister przemysłu ciężkiego Polskiej Rzeczypospolitej Ludowej, Tadeusz Gede — członek Komitetu Centralnego Polskiej Zjednoczonej Partii Robotniczej — ambasador Polskiej Rzeczypospolitej Ludowej w ZSRR, a także: Maria Wierna — ambasador — dyrektor generalny w Ministerstwie Spraw Zagranicznych Polskiej Rzeczypospolitej Ludowej, Józef Czesak — zastępca członka Komitetu Centralnego Polskiej Zjednoczonej Partii Robotniczej i sekretarz Komisji Zagranicznej KC PZPR, Stefan Wilski — minister pełnomocny — dy

(Ciąg dalszy na str. 2)



WARSZAWA

Warszawa z niezmierną serdecznością powitała we wtorek 14 bm. w południe partyjno-rządową delegację Związku Radzieckiego z Nikitą Chruszczowem, która przybyła z rewizytą przyjazną. Samolot Il-18 wiozący delegację wylądował na krótko przed godz. 12.00 na lotnisku Babice.

Już przed godz. 10 na lotnisku gromadziły się tysiączne rzesze mieszkańców stolicy. Wielki budynek hangaru ozdobiony jest transparentami. Napisy głoszą: „Serdecznie witamy naszych drogich gości i przyjaciół”, „Niech żyje wieczysta braterska przyjaźń między narodem polskim a narodami Związku Radzieckiego”. Sztandary o barwach narodowych Polski i Związku Radzieckiego, dzieci z różnobarwnymi chorągiewkami i balonikami, kamery telewizyjne już czekają. Zajmuje miejsce kompania honorowa WP.

W miarę jak zbliża się godz. przylotu, przybywają członkowie rządu, członkowie korpusu dyplomatycznego, generałicja. Na lotnisku jest już kilkudziesięciu przedstawicieli prasy polskiej, stałych korespondentów i specjalnych wysłanników prasy zagranicznej.



**Przemówienie Wł. Gomułki i N.S. Chruszczowa wygłoszone 14 bm. na lotnisku zamieszczamy na stronie 2**

**Z konferencji w Genewie**

**Bonn usiłuje storpedować osiągnięcie porozumienia**

GENEWA

Dziś, tj. w środę o godzinie 16,30 odbędzie się w Pałacu Narodów kolejne, 20 plenarne posiedzenie konferencji genewskiej.

Na przedwczorajszym posiedzeniu przemawiali kolejno Herter (około 20 minut), Couve de Murville i Selwyn Lloyd (każdy po około 10 minut), Andrzej Gromyko (około 40 minut), Lothar Bolz (około 20 minut) i Grewe.

Minister Gromyko w swym przemówieniu jeszcze raz wy-

(Ciąg dalszy na str. 2)

Na powitanie gości przybywają członkowie Biura Politycznego KC PZPR: I sekretarz KC PZPR Władysław Gomułka, Józef Cyrankiewicz, Zenon Kliszko, Ignacy Łoga-Sowiński, Jerzy Morawski, Adam Rapacki, Marian Spychalski i Aleksander Zawadzki, prezes NK ZSL Stefan Ignar, marszałek Sejmu Czesław Wycech, zastępca przewodniczącego Rady Państwa Bolesław Poedworny, sekretarz KC PZPR i I sekretarz KW PZPR Witold Jarosiński, sekretarz generalny CK SD Leon Chajin, wiceprezisi Rady Ministrów Piotr Jaroszewicz i Zenon Nowak, prezes Najwyższej Izby Kontroli Konstanty Dąbrowski, sekretarz Rady Państwa Julian Horodecki, członkowie Rady Państwa, ministrowie, członkowie KC PZPR, przedstawiciele władz naczelnych ZSL i SD, posłowie na Sejm, przedstawiciele Prezydium Stołecznej Rady Narodowej, generałicja, przedstawiciele świata naukowego i artystycznego.

Obecni są szefowie i członkowie przedstawicielstw dyplomatycznych państw obcych akredytowani w Polsce.

Jest godz. 11,40. Na całym terenie lotniska, na dachu hangaru „okupowanym” przez setki ludzi — poruszenie: samolot znajduje się już w pobliżu lotniska. Jeszcze krąg nad miastem i potężny Il-18 schodzi do lądowania. Ryk silników narasta i oto samolot sunie już po betonie pasa startowego. Godz. 11,52 — samolot zatrzymuje się. Podchodzi członkowie kierownictwa partii i rządu, dziesiątki fotoreporterów i operatorów filmowych. Na schodach ukazują się znana sylwetka Nikity Chruszczowa. Jest w jasnym ubraniu i siemkowym kapeluszu, którym serdecznie powiata, witając zebranych. Ma na piersiach dwie złote gwiazdy Bohatera Socjalistycznej Pracy i odznaka laureata Międzynarodowej Nagrody Lenińskiej za utrwalenie pokoju między narodami.

Za przewodniczącym ukazują się kolejno członkowie delegacji — członek KC KPZR, I sekretarz dniepropietrowskiego Komitetu Obwodowego Komunistycznej Partii Ukrainy — A. I. Gajewoj, przewodniczący Rady Ministrów Białoruskiej SRR — T. J. Kisielow, członek KC KPZR, I sekretarz gorkowskiego Komitetu Obwodowego KPZR — L. N. Jefremow, zastępca członka KC KPZR, wiceminister

spraw zagranicznych ZSRR — N. P. Firiubin, I sekretarz iwa nowskiego Komitetu Miejskiego KPZR — E. I. Garalik, kierownik wydziału KC KPZR J. W. Andropow, członek delegacji — ambasador nadzwyczajny i pełnomocny ZSRR w Polskiej Rzeczypospolitej Ludowej P. A. Abrasimow obecny jest wśród witających.

Członek delegacji, zastępca członka KC KPZR — przewodniczący Rady Ministrów Litewskiej SRR — M. J. Szumauskas przybędzie w terminie późniejszym.

Wraz z delegacją przybył z Moskwy ambasador nadzwyczajny i pełnomocny PRL w ZSRR — Tadeusz Gede. Przybyli także towarzyszący delegacji doradcy i eksperci.

Pierwszy podchodzi do N. S. Chruszczowa Władysław Gomułka. Całują się serdecznie. — Bardzo, bardzo rad jestem, że możemy przyjechać do Polski — mówi przewodniczący delegacji radzieckiej. A my wszyscy — odpowiada W. Gomułka — cieszymy się niezmiernie, że możemy gościć Was na ziemi polskiej.

Następują niemiernie serdeczne powitania przewodniczącego i członków delegacji radzieckiej z członkami Biura Politycznego KC PZPR, po czym goście i gospodarze zbliżają się do wyprężonego na baczność dwuszerowego kompanii honorowej WP. Rozlegają się dźwięki hymnów państwowych Związku Radzieckiego i Polski. Z kolei orkiestra wojskowa gra marsza generalnego. Dowódca kompanii składa premierowi ZSRR raport, salutując mu szablą. N. S. Chruszczow i W. Gomułka przechodzą przed frontem kompanii. W odpowiedzi na pozdrowienie przewodniczącego delegacji radzieckiej, żołnierze odpowiadają: „Czołem towarzyszu I sekretarzu”.

Goście witają się z członkami rządu i członkami KC PZPR, a następnie z szefami przedstawicielstw dyplomatycznych i generałicją. W tym czasie na pogodnym niebie rozbiyskują ognie sztuczne. Pekają rące, z których wykwitają spadochrony z flagami polskimi i radzieckimi oraz niebieskimi — symbolizującymi ideę pokoju, a także z flagami wszystkich krajów obozu socjalizmu.

Obdarowani przez dzieci ze szkół warszawskich nęcami kwiatów, członkowie delegacji, wśród serdecznej owacji wchodzi na obitą czerwoną

matyą trybunę. WŁADYSŁAW GOMUŁKA i NIKITA CHRUSZCZOW wygłaszają przemówienia powitalne. Słowa obydwu mówców nagradza ne są wielokrotnie gorącymi oklaskami.

Jeszcze ostatni akord powitalnej uroczystości: defilada kompanii honorowej, która maszeruje paradnym krokiem przy dźwiękach „Warszawianki” i goście wraz z gospodarzami wsiadają do samochodów. W pierwszym wozie zajmują miejsca Nikita Chruszczow i Władysław Gomułka.

Na 17-kilometrowej trasie z Babice do Belwederu — setki tysięcy ludzi. Jest to naprawdę triumfalna droga. Po obu stronach ulic, którymi jada samochody, eskortowane przez motocyklistów w białych kaskach — zwarty tłum kobiet, mężczyzn i dzieci. Tysiące sztandarów i transparentów, rozemśiane twarze, ręce wyciągnięte w powitalnym pozdrowieniu, morze kwiatów. N. S. Chruszczow i W. Gomułka cały czas, przez blisko godzinę przejazdu do Belwederu stoją w otwartym samochodzie. Już na ul. Wolskiej wielki ZIS jest dostojnie zapewniony bukietami róż, goździków i polnych kwiatów. Bukiety leżą we wgnięciach białych, przed przednią szybą, którą kierowca co chwilę oczyszcza z kwiecica, by widzieć drogę przed sobą.

Robotnicza Wola wita przywódcę partii pierwszego kraju socjalizmu nie tylko kwiatami — goście pozdrawiają także syreny wszystkich fabryk tej dzielnicy. Samochody wiozące delegację, zatrzymują się kilkakrotnie, ponieważ zwarty tłum tarasuje całą ulicę. Zewsząd wyciągają się do Nikity Chruszczowa dżony, które ściska on serdecznie, wciągając nowe i nowe bukiety kwiatów wpadają do samochodów. Nie milną powitalne owacje, grają liczne orkiestry fabryczne, które wyszły na trasę przejazdu. Kilkakrotnie przed pierwszym wozem długiej kolumny zrywają się chmary gołębi, które także stanowią jeden z elementów powitania.

Im bliżej śródmieścia, tym gęstszy tłum. Na Świętokrzyskiej samochody posuwają się waziatkim korytarzykiem — wśród morza głów. W górze — dziesiątki transparentów:

**ciąg dalszy na str. 2**







**Kącik LPŻ**

**LPŻ organizuje masowe Zawody Kościuszkowskie**

W ramach obchodów 15-lecia Ligi Przyjaciół Żołnierza, wzorem Zimowych Zawodów Walterowskich, LPŻ organizuje nową masową imprezę sportową zwaną Zawodami Kościuszkowskimi. W ramach tych zawodów LPŻ-owcy walczyć będą o tytuł najlepszego patrolu kolarstwa, powiatu, województwa i kraju. Uczestnicy będą musieli wykazać się odpowiednim przygotowaniem z zakresu sportów obrotowych. Program zawodów przewiduje m. in. marszobiegi, strzelanie z broni sportowej i wojennej, rzut granatem, pokonywanie toru przeszkód oraz próby topografii, obrony przeciwlotniczej i przeciwatomowej.

Eliminacje podstawowe, na szczeblu kół i klubów odbędą się w dniach od 19 lipca do 16 września. Najlepsze patrole klubów i kół LPŻ wezmą udział w zawodach powiatowych, jak też rozegrane zostaną w dniach od 13 do 26 września. Eliminacje wojewódzkie wyznaczono w dniach od 27 września do 4 października, a najlepsze patrole z całego kraju spotkają się na imprezie centralnej w Szczecinie w dniach 11 i 12 października br.

A zatem LPŻ-owcy na start w masowych Zawodach Kościuszkowskich.

**LPŻ-owcy włączają się do akcji zniwnej**

Jak już informowaliśmy, Liga Przyjaciół Żołnierza organizuje w tym roku ekipy zniwne, które pomogą przy pracach polowych w województwie koszalińskim. Do ekip tych mogą się zgłaszać LPŻ-owcy i niestowarzyszeni. W tej chwili trwa jeszcze werbunek kandydatów na wyjazd do pracy w pierwszym turusie, który będzie pracował od 29 bm. do 13 sierpnia. Następny turnus wyjedzie do woj. koszalińskiego w dniach 14—29 sierpnia. Chętni mogą również pracować przez dwa turnusy.

Uczestnicy ekip zniwnych LPŻ oprócz normalnego wynagrodzenia za pracę w polu otrzymają odzież ochronną, premie, a najlepsza ekipa w nagrodę za dobrą pracę wyjedzie na wycieczkę do wybranej przez siebie miejscowości w kraju. Jest to nagroda Zarządu Głównego LPŻ.

Zgłoszenia do ekip zniwnych LPŻ przyjmują wszystkie zarządy powiatowe i miejskie Ligi Przyjaciół Żołnierza.

(JW)

**Polska - ZSRR**

**CALENDARZ WSPÓŁPRACY GOSPODARCZEJ**

**1944**

20 października podpisane zostało pierwsze porozumienie handlowe między Polską a ZSRR na dostawy podstawowych artykułów, potrzebnych ludności wyzwolonej części kraju — węgiel, mąka, siła, nafta, herbata i inne — na zasadach krótkoterminowego kredytu bezprocentowego, splanowanego następnie wyrobami polskiej produkcji.

**1945**

21 kwietnia podpisano układ o przyjaźni, pomocy wzajemnej i współpracy. W sierpniu zawarty został roczny układ handlowy podnoszący 40-krotnie obroty (sięgały 0,3 miliarda złotych dewizowych) w porównaniu z rokiem 1938. Napływają radzieckie surowce dla przemysłu: ruda żelazna, bawełna, metale nieżelazne, surowce chemiczne oraz samochody. W zamian Polska rozpoczęła eksport węgla, wyrobów walcowanych, cynku, tkanin, szkła i innych wyrobów.

**1947**

Polska uzyskuje pomoc w uzbrojeniu armii, pożyczkę w wysokości 20 milionów dolarów, dodatkowe dostawy zboża. Podpisano układ o współpracy naukowo-technicznej, pierwsze tego rodzaju porozumienie. Rozpoczęły się rozmowy na temat wieloletnich dostaw dla budowy w Polsce wielkich obiektów przemysłowych.

**1948**

22 stycznia zawarto układ o wzajemnych obrotach towarowych na okres do roku 1952, zabezpieczający podstawowe surowce dla polskiego przemysłu i urzędzenia przemysłowe, które umożliwiły podjęcie do ZSRR eksportu wyrobów przemysłowych. Zabezpieczono na okres wieloletni budowę i rozbudowę polskich stoczni, fabryk i taboru kolejowego. Zagwarantowano dalsze dostawy zboża, uzgodniono warunki pomocy w rozwoju przemysłu obronnego i nowoczesnego uzbrojenia Wojska Polskiego. Układ o dostawach inwestycyjnych na lata 1948—1956 (456 milionów dolarów kredytu na dogodnych warunkach procentowych), umożliwił podjęcie budowy około 70 wielkich obiektów przemysłowych (m. in. Huty Lenina), z których ponad 40 oddano już do użytku. ZSRR był w tym okresie głównym dostawcą wyposażenia dla przemysłu hutniczego, górniczego, chemicznego, cementowego i innych głównych ogniw industrializacji.

**1949**

Roczne obroty handlowe przekroczyły miliard złotych dewizowych.

**1950**

Protokół z czerwca powiększa znacznie wielkość obrotów między Polską a ZSRR, określoną w układzie z r. 1948. Jednocześnie układ o wieloletnich dostawach podstawowych towarów przedłuża się do roku 1958 w celu uzyskania stabilizacji obrotów i szybkiego ich rozwoju. Inwestycyjną umowę kredytową rozszerzono o dalsze dostawy wartości około 400 milionów rubli.

**1952**

Coraz poważniejszą część listy eksportowej stanowią maszyny — tabor kolejowy, obrabiarki, statki morskie, maszyny budowlane, urządzenia górnicze. Dotychczas trzema polskiego eksportu do ZSRR był węgiel, koks, cynk i tekstylia.

**1953**

Polska rozpoczyna eksportować do ZSRR kompletne obiekty przemysłowe.

**1954**

Obroty handlowe Polska — ZSRR przekraczają wartość 2,5 miliarda złotych dewizowych.

**1956**

Związek Radziecki wyraża zgodę na umorzenie wszystkich nie spłaconych należności z tytułu wszelkich zawartych uprzednio umów kredytowych. Wprowadzone zostały istotne zmiany do dokonanych uprzednio rozliczeń z tytułu tranzytu kolejowego i korzystania ze środków łączności przez jednostki armii radzieckiej w Polsce. Wysokość umorzonych długów przekroczyła 2 miliardy rubli dewizowych. Jednocześnie Związek Radziecki udzielił Polsce kredytów na dostawę zboża i innych towarów w okresie pięcioletnim na sumę 1.100 tys. rubli dewizowych.

**1958**

Nastąpiła równowaga w wartości eksportu i importu maszyn i urządzeń między Polską a ZSRR. A w kwietniu podpisano protokół określający poziom wieloletnich dostaw z ZSRR paliw, maszyn, urządzeń oraz paliw, surowców i dóbr inwestycyjnych z Polski. Protokół ten zabezpiecza wydatny wzrost polskiego eksportu maszynowego. Zawarto porozumienie w sprawie pomocy dla Polski w budowie kopalni i zakładów przerobczych miedzi, poszukiwań ropy naftowej i gazu. W tymże roku zostało podpisane porozumienie o wzajemnych dostawach towarowych w okresie 1961—1965.

**1959**

W przyjętym planie obrotów handlowych do roku 1965 uzgodniono dalszy wzrost dostaw ze Związku Radzieckiego: trzy te-

raznej, manganowej, chromowej, koncentratów cynku, bawełny, zboża i innych towarów. ZSRR wyraził zgodę na udzielenie pomocy technicznej w budowie elektrowni Turów, Włocławek. W projektowaniu wielkiej rafinerii ropy naftowej. W okresie tym Polska eksportowała będzie do ZSRR węgiel kamienny, koks, walcówkę, cynk, sodę, statki, tabor kolejowy, cukrownie i fabryki betonów lekkich. Wzrosnie nadwyżka polskiego eksportu inwestycyjnego nad importem.

Na Związek Radziecki przypada ponad 80 proc. polskiego importu nafty i produktów naftowych, około 75 proc. rudy żelaznej, około 40 proc. apatytów i fosforytów, 70 proc. kauczuku syntetycznego, 56 proc. bawełny, 45 proc. ziarna, 36 proc. maszyn i urządzeń.

Z globalnego eksportu Polski do Związku Radzieckiego trafia 38 proc. cynku, 50 proc. sody kaustycznej i kalcynowanej, ponad 50 proc. maszyn, urządzeń i sprzętu komunikacyjnego.

W ciągu 15-lecia (wliczając przewidywane wyniki roku bieżącego), ZSRR dostarczył do Polski m. in. ponad 30 milionów ton rudy żelaznej, ponad 3,8 miliona ton ropy, 0,5 miliona m. sześciu drewna, ponad 850 tys. ton bawełny, ponad 3,8 miliona ton zboża.

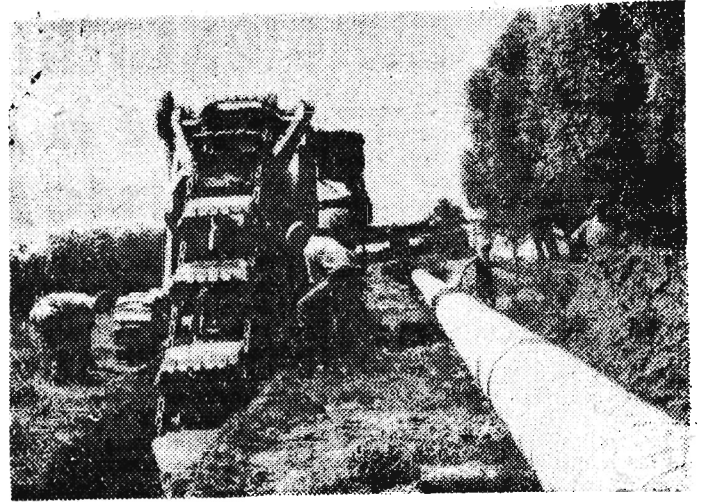
Do ZSRR Polska wyeksportowała w tym czasie m. in. ponad 100 milionów ton węgla, 525 milionów metrów tkanin, 1,6 miliona ton cukru, a także około 1.600 parowozów, 22 tys. wagonów towarowych, 3.000 wagonów osobowych, 2.500 statków morskich. W ZSRR przebywało około 2.700 polskich specjalistów zapoznając się z osiągnięciami nauki, techniki, doświadczeniami i produkcyjnymi; w Polsce — około 1.100 specjalistów radzieckich.

**ZMS ku czci 15-lecia**

- Dni Młodości
- Spotkanie przyjaźni
- Złoty powiatowe Z M S

Młodzież zorganizowana w Związku Młodzieży Socjalistycznej czyni staranie przygotowania do obchodu uroczystości 15-lecia PRL. W ramach tzw. „Dni Młodości” we wszystkich powiatach naszego województwa odbędą się imprezy artystyczne, sportowe oraz zabawy młodzieżowe. Same święta poprzedzą odczyty i pogadanki na temat 15-lecia, spotkania z bojownikami o Polskę Ludową, posłami na Sejm i radnymi. W niektórych miastach województwa, jak: w Jasle, Strzyżowie, Krośnie i Mielcu organizowane będą złoty Związku Młodzieży Socjalistycznej. Na uroczystościach w Rzeszowie bawić będzie 30-osobowa grupa młodzieży radzieckiej z Ukrainy.

**Na budowie rurociągu gazowego**

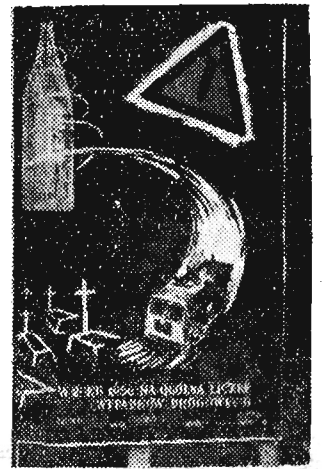


Budowa rurociągu gazowego Lubaczów — Tarnów powinna według planowego założenia dotrzeć w końcu bież. roku do Sędziszowa. Pracę przy tej poważnej inwestycji ułatwia i przyspiesza mechanizacja robót. A mianowicie przy wykopach rowu pod rurociąg pracuje radziecka koparka krocząca. Maszyna ta oddaje nieociekane usługi. Jej zdolność produkcyjna wynosi: wykop około 250 m. bież. rowu o głębokości 140 cm w czasie 8 godzin. Na trasie Lubaczów — Jarosław gdzie pracują dwie kroczące koparki układane są już rury. Foto ERSKI

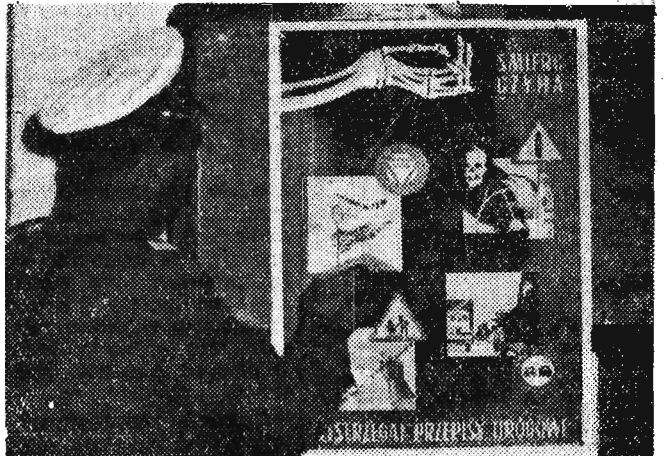
**Zwiedz Wystawę Bezpieczeństwa Ruchu Drogowego**

Jeszcze w czerwcu br. otwarta została w Rzeszowie ciekawa Wystawa Bezpieczeństwa Ruchu Drogowego, zorganizowana staraniem Wydziału Komunikacji WRN i Inspektoratu Ruchu Drogowego KW MO. Na wystawie zgromadzono wiele ciekawych planów i wykresów obrazujących wzrost ilości pojazdów mechanicznych i tragicznych wypadków drogowych. Wiele wymownych fotografii nieszczęśliwych wypadków — rozbitych pojazdów i ofiar — jest najlepszym świadectwem do czego przyczynia się nieprzestrzeżenie, przepisów ruchu drogowego.

Po wystawie oprowadzają zwiedzających funkcyj-



Na wystawie zgromadzono wiele ciekawych planów i wykresów.



Zwiedzających oprowadzają po wystawie funkcyjnarusze służby ruchu drogowego KW MO. foto KOPEC

**Ciekawostka ze świata**

**HELIKOPTER-AMFIBIA**



W Belgii zademonstrowano niedawno helikopter — amfibię S-62, przeznaczony specjalnie do ratownictwa morskiego. Może on lądować na śniegu, lodzie i moczarach. FOT-CAF

nariusze służby ruchu drogowego KW MO. W razie zebrania się większej grupy zwiedzających, wyświetla się również filmy krótkometrażowe, tematycznie związane z bezpieczeństwem na drogach.

Wystawa otwarta jest co dzień od godz. 11—20 w salach kina „Świt” w Rzeszowie przy ul. Langiewicza.

(J. W.)

**Praca naukowa polskiego uczonego w Szwecji**

W Szwecji wydana została praca naukowa dotycząca bibliografii poloników w bibliotekach szwedzkich. Autorem jest Polak prof. Józef Trypucko, stały mieszkaniec Upsall i wykładowca miejscowego uniwersytetu. Praca obejmuje „polonici”.

**W CZASY W CZASY**

**SZKLARSKA POREBA**  
W Ośrodku Wczasowym w Szklarskiej Porębie nie ma ani jednego wolnego miejsca. Wyposażony tu 5.000 osób. Dyrekcja ośrodka FWP przywiązuje dużą wagę do należytego wyżywienia wczasowiczów, których apetyty są doskonałe. Świadczą o tym cyfry: w domach FWP zjada się codziennie pół tony masła, 200 litrów śmietany, 2.000 litrów mleka. Na bieżący okres otrzymał ośrodek przydział 8 ton konserw mięsnych i rybnych. Z Legnicy sprowadza się tu 7 ton wedlin, a wagony z miodnymi ziemniakami nadchodzą aż z Ostrowa Wielkopolskiego.

**WROCŁAW**  
W Międzygórzu w połowie drogi do schroniska Maria Snieżna znajduje się jedyny w swoim rodzaju ogród zwany przez okoliczną ludność ogrodem bajek. Setki turystów wstępują tu, aby obejrzeć nagromadzone dzwiny przyrody i wypić chłodne mleko z piwnie gościnnych gospodarzy. Mieszkał tu dawniej leśniczy, którego pasja życia było

kolekcjonowanie różnego rodzaju wynaturzeń przyrody. Zbierane okazy umieszczał w swoim ogrodzie. Opowiadają że młoda para, która była w bajkowym ogrodzie, będzie szczęśliwa i zżesz się jej marzenia.

**OLSZTYN**  
W tym roku Prez. PRN w Kętrzynie zajęło się zorganizowaniem ośrodka turystycznego na terenie b. kwatery Hillera. Od maja obiekt ten zwiedziło już ponad 13 tys. turystów, w tym wielu zagranicznych: z Bułgarii, Czechosłowacji, Francji, Niemiec USA i Węgier.

**AUGUSTÓW**  
Augustów i jego uroczyska okolice przeżywają w tym roku prawdziwy najazd turystów — z Białegostoku, Warszawy, Łodzi, Kielec i Gdańska. Statki żeglugi mazurskiej przewoziły w czerwcu br. po jeziorach augustowskich prawie dwukrotnie więcej pasażerów, niż w tym samym okresie ub. roku.



LEON KORGA

prezes WZKIOR w Rzeszowie

FRR uwielokrotni rezultaty

chłopskiej inicjatywy

Jeszcze przed III Zjazdem Partii przyjęliśmy jako podstawową zasadę w swej działalności, że w walce o osiągnięcie wzrostu produkcji rolnej musi brać udział cała wieś w sposób zorganizowany w oparciu o ustalony plan i kierunek działania.

87 NOWYCH KÓLEK

W II kwartale br. zorganizowaliśmy 87 nowych kółek, a ilość członków naszego związku zwiększyła się w tym czasie o 4 tys. osób. 30 czerwca br. posiadaliśmy 964 kółka rolnicze z liczbą około 37 tys. osób, co stanowi 62 proc. kółek w stosunku do ogółu wsi oraz 12 proc. członków w stosunku do ogółu gospodarstw.

Po II Plenum kierownictwo KW PZPR, WK ZSL przygotowało plan pracy organizatorsko wyjaśniającej w sprawie realizacji uchwały KC PZPR i NK ZSL o wsiowych zadaniach rolnictwa w latach 1959-65 włączając do tej pracy zarówno aktywność PZPR i ZSL jak i aktywność naszego związku.

Obecnie w tych wsiach, gdzie nie ma kółek, chłopcy domagają się ich utworzenia, zgłaszają się do powiatowych związków o statuty jak np. w pow. rzeszowskim, jasielskim, lubaczowskim i innych. Natomiast w istniejących kółkach nastąpiło poważne ożywienie ze względu na środki, jakie będą dysponować kółka z funduszu FRR. Fundusz ten przekroczy rocznie 200 mln zł, zaś w br. około 42 mln zł. Niektóre wsie duże, a m. in. Markowa, pow. Łańcut otrzyma 800 tys. zł rocznie, Budziwój pow. Rzeszów około 600 tys. zł, mniejsze wsie od 150-200 tys. zł.

BODZIEC INICJATYWY I AKTYWNOŚCI

W kilkunastu wsiach chłopcy wyliczyli orientacyjnie w

Dzieci śląskich górników na wypoczynku w Lesku

W starym zamku Krasickich w Lesku, w którym kopalnia „Makoszowy” urządziła sobie ośrodek kolonijno-wypoczynkowy, przebywa na pierwszym turnusie kolonijnym 150 dzieci górników. Prace przy adaptacji zamku nie zostały jeszcze zakończone. Dotychczas pochłonięty one ok. 2 mln zł. Stara budowla, położona na malowniczej skarpie nad Sanem będzie już co roku gościć dzieci górników z kopalni „Makoszowy”.

Na turnus sierpniowy do Leska przybyć ma druga grupa dzieci ze Śląska. (kas)

20-lecie Klubu Pułaskiego w Phoenix

Klub Kazimierza Pułaskiego w Phoenix (Arizona), obchodził w maju br. dwudziestolecie swej działalności. Klub Pułaskiego szerzy kulturę polską wśród miejscowej Polonii poprzez odczyty, muzykę, tańce i śpiew. Przy Klubie Kazimierza Pułaskiego istnieje chór polski im. I. Paderewskiego. Klub posiada bibliotekę z księgozbiorem w języku polskim.

15 oliar kąpiel

W tegorocznym upalnym lipcu rzeki naszego województwa pochłonięły kilkanaście oliar. Wypadki te spowodowane zostały bądź to nieumiejętnością pływania lub też brakiem ostrożności kąpielących się. Wystarczy tylko fakt, że od 9 br. do 13 br. w Sanie Wisłoku i Wiśle utopiło się 15 osób, przeważnie młodzież. Zdarzają się także i zwoleńnicy kąpieł w śanie mocno „zamąconym”, i tak np. w dniu 12 br. pięćdziesięcioletni Józef Przytycio zam. w Łękach Strzyżowskich kąpał się w rzece w śanie niezbyt utonął.

Gromadzkich Radach Narodowych, jaka suma im przypadać będzie z FRR i według tego rozważyli, na jakie cele fundusz ten przeznacza, oczywiście z uwzględnieniem głównych kierunków, o których mówi uchwała KC PZPR i NK ZSL tj. mechanizacja, melioracja i produkcja materiałów budowlanych. Członkowie kółka w Jeżowem pow. Nisko, chcą przeprowadzić meliorację. Prezes kółka — Jan Czyż na naradzie powiatowej, przed stawiając plan melioracji swego terenu oświadczył, że przy posiadaniu tylko łopat i butów gumowych, przeprowadzić melioracji nie będą w stanie, trzeba mieć do tego odpowiednie maszyny. Kółko Rolnicze w Świlczy powiat Rzeszów, dokonało melioracji 30 ha a w planie ma dalsze 120 ha łąk i pastwisk do zmeliorowania. I to kółko również widzi potrzebę mechanizacji robót melioracyjnych, jak również mechanizację prac w rolnictwie. Na te cele kółko dysponować będzie w tym roku sumą z FRR w wysokości 200 tys. zł, zaś w przyszłym roku 565 tys. zł.

Bardzo dobrze rozpracowały sobie długofalowy kompleksowy plan prac melioracyjnych kółka powiatu rzeszowskiego w rejonie północno-zachodnim jak: Przewrotne, Wysoka, Rogoźnica i Budy Głogowskie oraz kółka w rejonie północno-wschodnim, jak Jasionka, Trzebownisko, Stobierna, Łąka i Łukawiec.

Natomiast kółka w środkowej części powiatu rzeszowskiego jak: Niechobrz, Budziwój, Krasne i Zwięzycza koncentrują te środki na mechanizację robót polowych. Zaś kółka w rejonie południowo-wschodnim jak: Hermanowa, Straszyle, Chmielnik, Błędowa, Tyczyńska i Wola Zgłobieńska, główny kierunek przy jęły eksploatację kamienia-piaskowca na budownictwo gospodarcze, gdzie w związku z tym przeprowadzono udane próby.

Wiele kółek posiadających trudności z przeprowadzaniem melioracji, z braku sądek drenarskich nastawiło się na ich produkcję; np. Kółko Rolnicze w Świlczy i Jaworniku Polskim w powiecie rzeszowskim, czy kółko w Jasienicy, Izdebkach powiatu brzozowskiego.

Ciekawy eksperyment podjęło Kółko Rolnicze w Zaczeraniu powiat Rzeszów mianowicie: wyposażenie u siebie rejonowej wypożyczalni maszyn do pielęgnacji łąk oraz przewoźnej kolumny parowania ziemniaków. FRR staje się bodźcem do rozwinięcia inicjatywy, aktywności i samorządności gospodarczej chłopów zrzeszonych w kółkach rolniczych.

WIEŚ OCZEKUJE MASZYN

Potrzeby województwa rzeszowskiego w zakresie mechanizacji, melioracji, budowni-

stwa są ogromne. Np. kółka zapotrzebowali ponad 120 traktorów „Zetor” wraz z towarzyszącymi maszynami i około 300 agregatów omlotowych — głównie miocarnie MSC-6 na gumowych kołach, których jest brak, a zgłoszenia napływają nadal. Jest też duże zapotrzebowanie na maszyny czyszczące, na maszyny melioracyjne i sątki drenarskie. Zrzeszeni w kółkach rolniczych chłopcy posiadają już poważny majątek zespołowy. Wyraża się on ilością 58 traktorów, 356 agregatów omlotowych, 455 maszyn żniwnych, 834 innych maszyn jak kopaczki, siewniki o ogólnej wartości 19 mln 800 tys. zł. 223 kółka prowadzą produkcję materiałów budowlanych. W I półroczu br. wyprodukowały one około 35 mln sztuk cegły, a wartość sprzętu i urządzeń do produkcji materiałów budowlanych sięga ponad 15 milionów. Łączna więc wartość maszyn i urządzeń rolniczych i budowlanych w kółkach zdo byłych o własne środki i kredyty sięga około 35 mln zł.

FRR I WŁASNE WKŁADY

W miarę zwiększania dostaw z przemysłu, wieś będzie coraz lepiej zaopatrywana. Bez wątpienia fundusz rozwoju FRR umożliwi chłopom zakup ciągników, maszyn przyczepnych oraz innego sprzętu, wykonać szybciej zamierzenia produkcyjne, jednakże w rozwijającej się inicjatywie i aktywności, w oparciu o FRR nie może zabraknąć własnego udziału chłopów. Mamy wiele kółek, gdzie chłopcy świadczyli swymi wkładami przy zakupie traktorów i maszyn. Zasada własnych wkładów i udziałów chłopskich w wysokości 25 proc. obowiązuje nadal. Fundusz Rozwoju Rolnictwa pobudzi chłopów do rozbudowania szerokiej bazy maszynowo-technicznej, stwarzającej podstawy osiągnięcia szybszego wzrostu plonu. Dotychczasowy dorobek dowodzi wielkiej aktywności gospodarzy wsi rzeszowskiej, którzy wzajemnego współdziałania i konieczności gromadzenia własnych środków na mechanizację, FRR pomoże chłopom uwielokrotnić rezultaty ich, przyczynić się do zwiększenia urodzajów i podniesienia hodowli.

Znów bunt więźniów

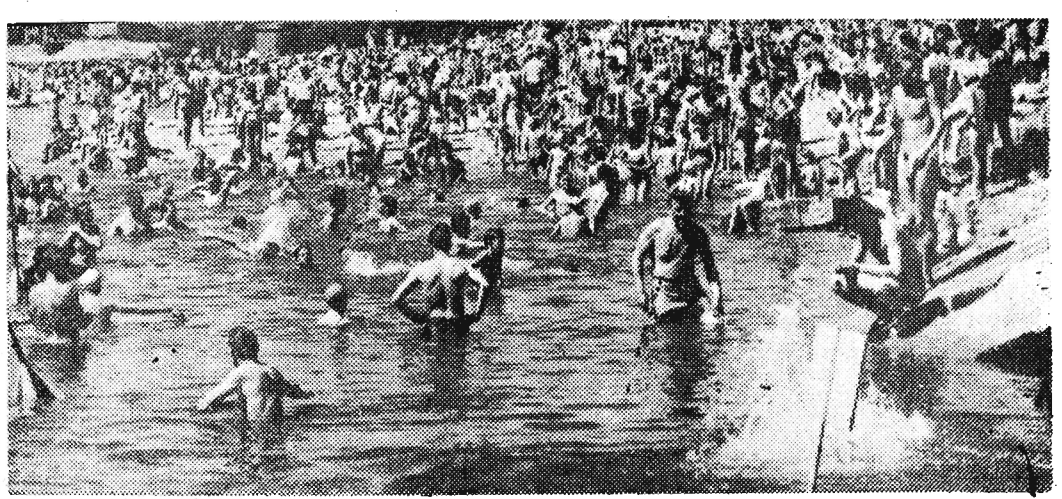
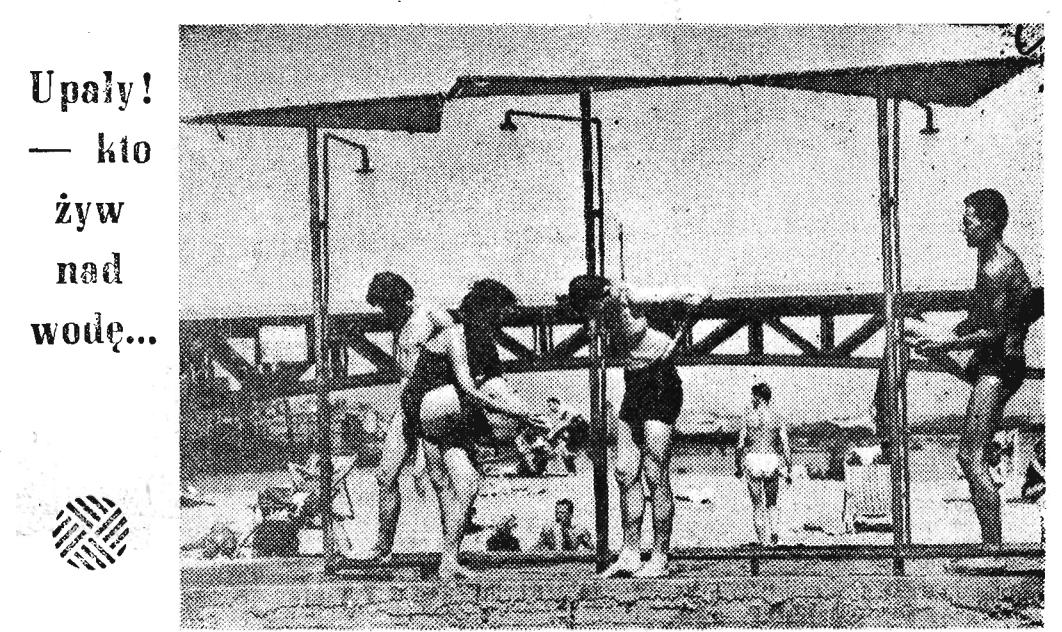
W miejscowości Petros (stan Tennessee) zbuntowali się więźniowie przetrzymywani w starym szybie kopalni węgla. Buntownicy porwali w charakterze zakładników trzech dozorców i wraz z nimi zamknęli się w szybie. Akcja policji utrudniona jest przez fakt, że więźniowie są w posiadaniu olbrzymiego ładunku dynamitu i w desperackim potywie mogliby wysadzić w powietrze całą kopalnię.

NOWINKI Z FABRYK I BIUR KONSTRUKCYJNYCH

(WIT-AR) Już w przyszłym roku ruszy w Tarnobrzegu „nitka” produkcyjna w fabryce kwasu siarkowego, przerabiająca nowoczesnymi metodami tarnobrzęską siarkę. Dostarczy ona w ciągu roku 100 tys. ton produktu. Po zakończeniu budowy Tarnobrzęz wytwarzać będzie 320 tys. ton kwasu siarkowego rocznie. Po roku 1961 rozpocznie tu pracę wytwórnia superfosfatu.

Zaplanowano gruntowną modernizację walcowni hut „Batory”. Zespół pracowników gliwickiego biura projektów hutnictwa sporządził projekt nowoczesnego, olbrzymiego agregatu walcowniczego, który dostarczać będzie 300 tysięcy ton blachy grubej rocznie. Unowocześnienie walcowni w hucie „Batory” jest częścią szerokiego planu modernizacji starych hut.

FAKTY ● FAKTY ● FAKTY ● FAKTY
ILOŚĆ ZATRUDNIONYCH POZA ROLNICTWEM
Stale wznoszą
Przed wojną / 1938 r / zatrudnienie na terenach należących obecnie do naszego województwa wynosiło ogółem 40 tys. osób. Po wyzwoleniu liczba ta zmalała do 30 tys., by w 1959 osiągnąć 112 tys. i według założeń planu na r. 1965 kształtować się będzie w granicach 143 tys. Zakładów przemysłu terenowego nadzorowanego przez rady narodowe po wyzwoleniu 25, w r. 1958 mieliśmy ich 1430, a plan rozwoju zakładów przemysłu terenowego na r. 1965 przewiduje 1500 zakładów. Równie ciekawie przedstawia się wartość produkcji przemysłu terenowego w mln zł: w 1945 r. - 19, w 1958 - 312,2, w r. 1958-1 miliard 936 „w”, i przewidziane na 1965 r. 3 miliardy 764 mln.



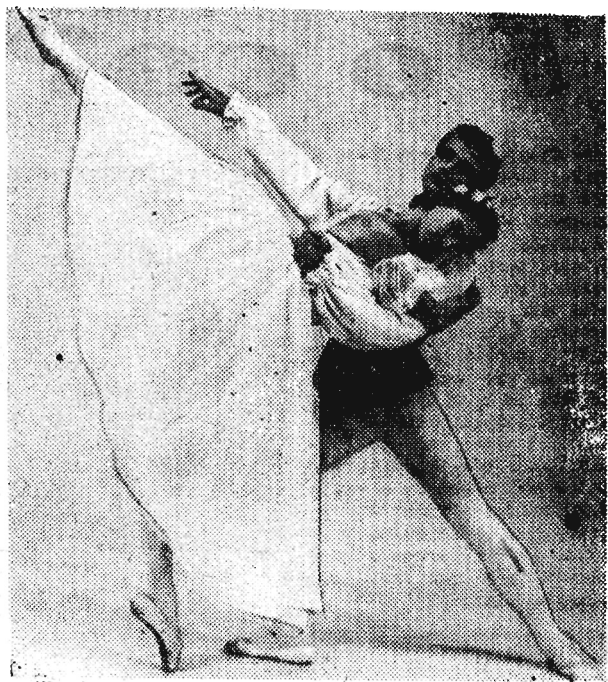
CAF — FOT. UCHYMIAK
CAF — FOT. GRZĘDA

Pytania — odpowiedzi

ZASIŁKI CHOROBY
JANUSZ KRECHEL, KRO-SNO. Napiszcie mi jak przedstawia się po ustawie o zwalczaniu gruźlicy, sprawa zasiłku z ubezpieczenia na wypadek choroby i macierzyństwa dla pracowników niezdolnych do pracy z powodu gruźlicy?
W związku z powyższym uzyskaliście w Wojewódzkim Zarządzie Ubezpieczeń Społecznych następujące wyjaśnienie:
1) Od dnia 1 lipca 1959 r. pracownikowi choremu na gruźlicę przysługują zasiłek za każdy dzień niezdolności do pracy przez trzydzieści dni tygodni, okres wypłaty zasiłku może być przedłużony do 52 tygodni, jeżeli dotychczasowe wyniki leczenia rokują przywrócenie zdolności do pracy.
2) Pracownikowi leczonemu od dnia 1 lipca 1959 r. w zamkniętym zakładzie przeciwgruźliczym przysługują zasiłek domowy w wysokości 70 proc. jeżeli ma na utrzymaniu 1 lub więcej osób, lub zasiłek szpitalny w wysokości 35 proc. jeżeli nie ma nikogo na utrzymaniu.
3) Przepisy o przedłużeniu okresu zasiłkowego i podwyższenie zasiłku mają zastosowanie do pracowników, jeżeli w dniu 1 lipca 1959 r. pobierali zasiłki i nie wycofali jeszcze 36-tygodniowego względnie 39-tygodniowego okresu zasiłkowego.
4) Przepisy te mają również zastosowanie do pracowników, którzy w okresie między 2 maja 1959 r. (data wejścia w życie ustawy o zwalczaniu gruźlicy) a 1. VII 1959 r. (data wejścia w życie przepisów o przedłużeniu okresu zasiłkowego i podwyższeniu zasiłku) wycofali 26-tygodniowy względnie 39-tygodniowy okres zasiłkowy i są po 30 czerwca 1959 r. nadal niezdolni do pracy z powodu gruźlicy.



NA GOŚCINNE WYSTĘPY DO NRD



Znani soliści Opery Warszawskiej — Irena Cieślakówna i Zbigniew Strzalkowski wyjeżdżają niebawem na gościnne występy do NRD.

CAF — fot. Langda

Poważnie wzrosła ilość zwierzyn łownej w województwie rzeszowskim

Prowadzona od kilku lat właściwa gospodarka łowiacka na terenie naszego województwa wpłynęła na znaczny wzrost pogłowia zwierzyny. Przyrost jest poważny zwłaszcza jeśli porównamy stan z roku 1957 z obecnym. W ciągu tych dwóch lat, ilość jeleni wzrosła z 900 sztuk do 1.570, saren z 7.000 do 10.000 sztuk. W tym samym czasie przybyło 40.000 zajęcy, 100 ryśków i 130 zebików. Ilość dzików utrzymuje się na tym samym poziomie i szacowana jest na około 2.200 sztuk.

(pras)



Dzięki zastosowaniu nowego tworzywa technicy fabryki aparatury elektrycznej IKA w Suhl (NRD) rozpoczęli maszynę produkcyjną kuchennej „Komet”. Dwie zęby maszyny, które właśnie demonstruje młoda gospośka, składały się poprzednio z 22 części.

FOT — CAF

Z notatnika atomowego

TU RZĄDZA IZOTOPY...

W chwili obecnej w ZSRR 50 instytutów badawczych pracuje już nad aparaturą do pomiarów i automatycznej regulacji wielkości fizycznych metodami izotopowymi. Ponad 1.000 placówek stosuje izotopy promieniotwórcze do celów defektoskopii, tj. nie niszczące wykrywania defektów wewnętrznych w konstrukcjach. W eksploatacji przemysłowej znajduje się ponad 1.500 izotopowych mierników poziomu w zbiornikach zamkniętych i około 500 aparatów izotopowych do pomiaru gęstości i grubości materiałów.

„WIECZNE ŚWIATŁO”

Lampa wysyłająca bez przerwy światło i nie wymagająca dopływu energii z zewnątrz — nie należy już dziś do baśniowych rekwizytów. To lampa izotopowa. Znajduje się w niej promieniotwórczy krypton lub tryt. Wysyłane przez nie promienie beta wywołują silne świecenie warstwy luminescencyjnej, jaką pokryta jest wewnętrzna powierzchnia lampy. Trwałość tego rodzaju urządzenia wynosi w praktyce około 10 lat.

EKSPLOZJA TERMOJĄDROWA POMOŻE W BUDOWIE PORTU

Uczni USA planują zastosowanie eksplo-

zji termojądrowej przy budowie portu w pobliżu Cape Thompson, na Alasce. W związku z tym konieczna będzie ewakuacja okolicznej ludności, w promieniu około 25 km od terenów budowy.

„GIULIO VERNE”

We Włoszech rozpoczęto budowę pierwszej łodzi podwodnej o napędzie jądrowym. Łódź ta ma nosić nazwę „Giulio Verne”.

W WALCE Z RADIOAKTYWNOŚCIĄ

W Anglii opatentowano niedawno nową metodę usuwania skażeń promieniotwórczych z urządzeń laboratoryjnych, odzieży itp. Na skażoną powierzchnię nakłada się specjalną pastę, a następnie zmywa strumieniem wody, który unosi ze sobą wszelkie zanieczyszczenia promieniotwórcze.

FRANCUSKA „ELEKTRYCZNOŚĆ” ATOMOWA

We francuskim ośrodku badań atomowych Marcoule przyłączono niedawno do sieci elektrycznej pierwszy generator. Jest on napędzany przez reaktor jądrowy G-2, o mocy termicznej 130 MW. Urządzenie, które osiągnęło już moc nominalną 9 MW, dostarcza Francji pierwszych dawek „atomowej elektryczności”.

(WiT—AR)

NOWOŚCI „Książki i Wiedzy”

III Zjazd Polskiej Zjednoczonej Partii Robotniczej. Stegnogram. Warszawa 10. III. — 18. III. 1959 r., stron 1.268, w oprawie płóc. i obwol. z 30. Statut Polskiej Zjednoczonej Partii Robotniczej. Uchwalony przez III Zjazd PZPR. 1959. Stron 140 w oprawie płóc. z 3 — w broszurze z 1.

Ekonomia polityczna. Podrecznik. Wydanie trzecie zmienione. Tłum. z jeż. ros. Stron 912 w oprawie płóc. z 30. (Akademia Nauk ZSRR. Instytut Ekonomiki).

Ekonomia polityczna jest tym maczeniem trzeciego wydania znanego podręcznika radzieckiego. Wydanie to w porównaniu z poprzednim jest poważnie zmienione. Wprowadzono zmiany w strukturze podręcznika, uzupełniono i zaktualizowano materiał faktyczny, szereg twierdzeń rozwinęto i skonkretyzowano. Szczególnie cenne w tym wydaniu podręcznika jest szerokie uwzględnienie wielkiego dorobku teoretycznego XX Zjazdu KPZR, znajdują w nim również odbicie istotne przemiany w ekonomice ZSRR, dokonane w ostatnich kilku latach.

Trzecie wydanie podręcznika stanowi niezbędny pomoc w studiowaniu ekonomii politycznej zarówno w wyższych uczelniach, jak i innych szkołach, kursach oraz w samokształceniu.

A. L. Morton i G. Tate — Historia brytyjskiego ruchu robotniczego (1770—1920). Tłum. z jeż. angielskiego. Stron 384 w broszurze z 16.

Tematem książki jest rozwój ruchu robotniczego w Anglii od wczesnych organizacji robotniczych aż do powstania partii komunistycznej. Książka zawiera wiele materiału dotyczącego samego ruchu jak i spraw z nim związanych.

G. Lefebvre — Termidorianie. Dyrektoriat. Tłum. z jeż. franc. W. Bieńkowska. Stron 388 w oprawie płóc. i obwol. z 32.

Georges Lefebvre to jeden z najwybitniejszych uczniów wielkiego historyka francuskiego, Alberta Mathieza i kontynuator jego badań nad epoką rewolucji. Kiedy śmierć wytrąca pióro z ręki Mathieza, Lefebvre podjął się dokończyć jego cykl o rewolucji. Książka Lefebvre jest opisem i analizą tego okresu przełomowego rewolucji francuskiej.



Motocyklista Marlan Małach, lat 30 zam. w Przemyślu, jadąc z nadmierną szybkością motorem „Jawa”, podczas wymijania furmanki konnej na szosie w rejonie Muniny zaczęła o tylną oś wozu i doznał złamania nogi. Został on natychmiast odwieziony do szpitala.

Kazimierz Wójcik zam. w Jarniówce pow. Jasto, jadąc z nadmierną szybkością motocyklem marki WFM najechał na jaśle na budce strażnika. Doznając ciężkich obrażeń ciała, Wójcik przebywał w szpitalu, a KP MO w Jaśle prowadzi dochodzenia.

Również na skutek nieostrożnej jazdy motocyklista Władysław Fejsdorf najechał na jednej z ulic w Stalowej Woli na przechodzącego Fran-

ciszka Rojka, który doznał licznych obrażeń ciała. KP MO w Stalowej Woli prowadzi dochodzenia.

Kazimierz Gaz, prowadząc motocykl marki „Jawa” najechał w Sedziszowie na furmankę Józefa Guzika. W wyniku zderzenia okaleczony został koń i poważnie uszkodzony motocykl. Wg wstępnych dochodzeń — winę za wypadek ponosi furman, który nieprzebiegowo skręcał z głównej drogi. Motocyklista i furman wyszli bez szwanku.

Na jednej z ulic Rzeszowa motocyklista Tadeusz Wróbel zam. w Zarzeczcu najechał motorem WSK na ciągnik „Urus”. Motocykl został uszkodzony, Wróbel zaś wyszedł bez szwanku.

Pracownicy poszukiwani

PRACOWNIKÓW FIZYCZNYCH do prac za wyładunkowych poszukuje Zarząd Gminnej Spółdzielni „Samopomoc Chłopska” w Żurawicy, pow. Przemyśl. Praca akordowa, mieszkań GS nie posiada; zgłoszenia przyjmuje Zarząd GS codziennie od godz. 8. do 14. K-1738

DYPLOMOWANEGO technika BHP i normowania, 2 TECHNIKÓW budowlanych na stanowiska kierowników budów, 2 majstrów budowlanych, MURARZY, ZBROJARZY, CIESLI, ZDUNÓW, 2 ślusarzy konstrukcyjnych oraz ROBOTNIKÓW NIEKWALIFIKOWANYCH zatrudni natychmiast Przedsiębiorstwo Budownictwa Terenowego w Chrzanowie, ul. Oświęcimska 73. Wynagrodzenie wg Układu Zbiorowego Pracy w Budownictwie. Dla zamiejscowych zakwaterowanie — zapewnione. Zgłoszenia osobiste lub pisemne należy kierować pod wyżej podanym adresem. K-1716/2

TARNOBRZESKIE ZAKŁADY PRZEMYSŁU TERENOWEGO MATERIAŁÓW BUDOWLANYCH W CHMIELOWIE pow. Tarnobrzeg

ogłaszają przetarg

na WYKONANIE 650 sztuk zdjęć fotograficznych (po 3 odbitki z każdego zdjęcia)

Format pocztówkowy 250 sztuk  
Format 1/2 pocztówki 400 sztuk

Przedmiotem zdjęć będą maszyny w pomieszczeniach zamkniętych. Termin wykonania — 10. VIII. br.

Oferty na wykonanie — mogą składać przedsiębiorstwa państwowe, spółdzielcze i prywatne w terminie do dnia 21. lipca 1959 r. Otwarcie ofert nastąpi 22. lipca 1959 r., o godz. 10. Zastrzegamy sobie dowolny wybór ofert bez podania przyczyn. K-1738

DYREKCJA STADNINY KONI SIARY pow. Gorlice

ogłasza przetarg

na sprzedaż owoców (na pniu) 17 ha sadu śliwowego w Gospodarstwie SK Siedliska pocz. i st. kol. Bobowa.

Cenę wywoławczą ustala się na kwotę zł 35.000. Przetarg odbędzie się w dniu 23. VII. br. o godz. 12 w siedzibie Dyrekcji Stadniny Koni w Siarach.

Oferenci winni złożyć w dniu przetargu wadium w wys. zł. 2.000. Dyrekcja zastrzega sobie wybór oferenta lub unieważnienie przetargu bez podania przyczyn. K-1738

DYREKCJA SZKÓŁ BUDOWNICTWA W RZESZOWIE

przyjmuje dodatkowe wpisy dla młodzieży męskiej po ukończonej klasie siódmej

do I klasy Szkoły Rzemiosł Budowlanych i dla pracujących w budownictwie; do dwulicowej Szkoły Mistrzów Budowlanych do trzyletniego Technikum (dla mogących wykazać się świadectwem dojrzałości)

oraz do Szkoły Rzemiosł Budowlanych (bliższe wiadomości w afiszach).

Nauka dla pracujących zorganizowana jest wieczorem i zaocznie. Podania o przyjęcie do powyższych szkół można składać do 20 sierpnia br. na adres: DYREKCJA TECHNIKUM BUDOWLANEGO w Rzeszowie ul. Towarnickiego 4. Bliższe dane w afiszach K-1733/1

ROBOTNIKÓW NIEKWALIFIKOWANYCH, CIESLI, MURARZY (wyłącznie mężczyzn) — przyjmie do pracy na korzystnych warunkach Zarząd Budowlano-Montażowy nr 1 Centrum PP Budowy Huty im. Lenina. Zapewnione bezpłatne zakwaterowanie, tanja i obfita stołówka (obiady 5 zł). Zgłoszenia przyjmuje Budowa Cementowni Nowa Huta, dojazd tramwajem nr 15 z Krakowa (wysiadając na ostatnim przystanku). K-1718/3

10 KIEROWCÓW z I, II i III kat. prawa jazdy na samochody ciężarowe i ciągniki zatrudni Biuro Transportu Rzeszowskiego Przedsiębiorstwa Budownictwa Przemysłowego Rzeszów — Staromieście. Praca wg Układu Zbiorowego w Budownictwie. Zgłoszenia należy kierować pod w/w adresem: Rzeszów, tel. 47-27. K-1737

Ogłoszenia drobne

Zguby

BERNACKI Jan zgubił upoważnienie do przeprowadzania kontroli odnośnie zaopatrzenia sklepów uspołecznionych wydane przez Prezydium WRN — Wydział Handlu w Rzeszowie. G-1007

BOJARSKIEMU Krystynowi ukradziono świadectwo dojrzałości wydane przez Liceum Ogólnokształcące Przemyśl — Zasanie. Pg-0821

CYBULAK Ludwik zgubił wkładkę kontrolną do pozwolenia ksi. motocyklowej — wydana przez Prez. PRN Lubaczów. Pg-0822

STOPYRA Jan zgubił potwierdzenie zgłoszenia do ewidencji pojazdu mechanicznego EG, 5830 wy dane przez Prezydium WRN w dziale Komunikacji w Rzeszowie. G-1006

UNIEWAŻNIA się zgubiona pióreczka o treści: „Kolejowe Zakłady Gastronomiczne. Klub Wiecz.”. Pg-0825/3

Pozostawiono pieniądze. Do odebrania: Budka z galanterią — Ci chon Rozalia. G-1003

PIASECKI Antoni zgubił legitymację służbową nr 307 wydaną przez Wydział Oświaty w Rzeszowie. G-0394

Praca

POTRZEBNA pomoc domowa na sale lub dochodząca. Wiadomość: Rzeszów, Baldachówka 3a/22. G-1005

ROBOTNIKA do pracy w rolnictwie — zatrudnienie. Utrzymanie — stałe. Burohand Władysław. Strzelce Dolne, poczta Fordon (Bydgoszcz). K-1731

Lokale

ZAMIENIĆ 4 pokoje (komfort) w Bytomiu na mniejsze w Rzeszowie. Wiadomość: Bytom, ul. Jaworowa 12, — Grudniówiec. G-01000

ZAMIENIĆ mieszkanie we Wrocławiu — pokój z kuchnią, słoneczne, gaz, woda, elektryczność oraz duża piwnica nadająca się na garaż — na podobne w Rzeszowie. Mazurek Eugeniusz, Wrocław, Podwałe 15, m. 18. Bliższych informacji udzieli: Piclarz Julian, Rzeszów, ul. Mochnackiego 19, m. 17. K-1730

Sprzedż

SPRZEDAM skordeony „Troubadour” i „Soprano” — 120 — basowe oraz sakofon (tenor). Wrocław, poczta Trzszówka, pow. Kolbuszowa. Pg-0824

GOSPODARSTWO 7 ha, ze zbiornikami w Zawadzkiej Woli, pow. Grudziądz, woj. Bydgoszcz — sprzedam. Gliniecki, Grudziądz, al. Wojska Polskiego 49. K-1732

SAMOCHOODY i motocykle wszystkich marek i typów oferuje do sprzedaży Pośrednictwo Sprzedaży Samochodów i Motocykli we Wrocławiu, al. Brücknera 24, tel. 214-78. Pg-0823

BAGAZYKÓW 3/4 t. (po remoncie) — sprzedam. Wiadomość: Ropczyce, ul. Mickiewicza 13, tel. 18, godz. 7—15. Pg-0815/3

Nauka

KOESPONDENCYJNE Kursy Księgowości. Informacje: Lublin, skrytka pocztowa 105. K-1687/15

Różne

TRUSKAWKI (sądowniki) pierwszorzędnych gatunków, obfite, mrozo odporne — wysyłamy za zaliczeniem pocztowym (100 sztuk — 40 — zł. plus porto). Gregorczyk, Sierosław, p-ta Drzycim, pow. Świecie. K-1729

300 małżeńskich ofert, krajowych i zagranicznych zawiera Biuletyn Informacyjny Biura Matrymonialnego „Syrenka”, Warszawa, ul. Elektoralna 11. Napisz! Prześlij 10 — zł. znaczkami. K-1636

CEGLE białe, klasy I — poleca: Hurtowa SPRZEDAŻ Materiałów Budowlanych. M. Rzekecki, Bydgoszcz, ul. Em. Plater 20. K-1696/15



K-1738

Dachówcarki

ręczne ze strychulcem do produkcji dachówek typu „k a r p i ó w k a”, „f e l c ó w k a” wraz z podkładami tłoczonymi ew. żeliwnymi

dostarczy natychmiast

CENTRALA TECHNICZNA

ŁÓDZKIE BIURO SPRZEDAŻY

Łódź, ul. Nowotki 247/9 tel. 282-20 K-1540/2



ZAKŁADY MŁYNSKIE WE FRYSZTAKU

OGŁASZAJĄ PRZETARG I, II III

na SPRZEDAŻ MASZYN I URZĄDZEŃ MŁYNSKICH (pochodzących z demontażu)

który odbędzie się w dniu 30. lipca br., o godz. 10 w młynie Wyżne, pow. Strzyżów. W przetargu mogą brać udział przedsiębiorstwa państwowe, spółdzielcze i prywatne. Informacji w tej sprawie udzielają Zakłady Młynarskie we Frysztaku, tel. nr 24. K-1734/1

GMINNA SPÓŁDZIELNIA MIELEC—WIES

ogłasza przetarg

na wykonanie: 1. FUNDAMENTÓW pod wagę pomostową MONTAŻ w/w wagi BUDKI 2. OGRODZENIA składu opałowego. Bliższych informacji zasięgnąć można w Zarządzie GS. Termin składania ofert — 20. VII. 1959 r. Otwarcie ofert nastąpi dnia 21. VII. 1959 r. Oferty mogą składać przedsiębiorstwa państwowe, spółdzielcze oraz osoby prywatne. Zastrzegamy sobie prawo dowolnego wyboru ofert. K-1735

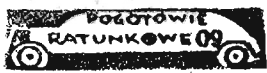




S r o d a  
15  
lipca 1959 r.



RZESZÓW  
Dyzur nocny: Apteka Społeczna nr 2, ul. Grunwaldzka 3  
Dyzur stały: Apteka Społeczna nr 4, ul. Dąbrowskiego 56



ul. Poniatowskiego 4



Postój taksówek: tel. 31-50



ZORZA (ul. 3 Maja) —  
Nocny nalot (ang. 1. 12)  
godz. 15.30, 18, 20.30

MEWA (ul. Dąbrowskiego) —  
Intrygantka (aust. 1. 18)  
dod. Odwiedzanie chorych  
godz. 18 i 20

PRZODOWNIK (ul. Pstrowskiego) —  
Zakazany owoc  
(fr. 1. 18)  
dod. Sami na świecie  
godz. 17 i 19.10

WDK (ul. Okrzei 7) —  
Bitwa o ciężką wodę  
(fr. 1. 12)  
dod. Spotkania  
godz. 17 i 19

APOLLO (Staromieście) —  
Natalia (fr. 1. 18)  
dod. Urlop na wyspie  
godz. 17 i 19

STRZYŻÓW  
ODRODZENIE —  
Zadzwonić do mojej żony  
(pol. 1. 16)

UWAGA: Repertuar kin podajemy wg informacji CWF



Wojewódzka i Miejska (ul. Tłaczowa) —  
Wypożyczalnia i czytelnia  
czynna od godz. 10-19  
Pedagogiczna (plac Zwycięstwa) dla nauczycieli i osób przygotowujących się do zawodu nauczycielskiego czynna od godz. 12-19



PROGRAM I  
Program dnia: 5.22, 15.25  
Wiadomości: 5.00, 6.00, 7.00  
8.00, 13.55, 16.00, 18.00, 20.00, 23.00  
6.25 Kalendarz radiowy 6.40  
Radio-Reklama 7.15 Przerwa  
12.04 Ze wsł i o wsł 12.19 Muzyka ludowa różnych narodów  
12.55 Orkiestra, zespoły i soliści  
14.00 Popołudniowy koncert muzyki symfonicznej 15.05 Organowa 15.30 Z życia Związku Radzieckiego 16.05 Audycja aktualna 16.40 Magazyn Ziemi Zachodnich 17.00 Dla młodzieży szkolnej...Lato leśnych ludzi... fragm. powieści M. Rodziewiczówny 17.29 „Suiety ludowe” — 19-lecie 17.45 Radio-Reklama 18.05 Z cyklu „Spotkania z pisarzami” 18.25 Koncert orkiestry smyczkowej 19.05 Uniwersytet Radiowy 19.15 Utwory skrzypcowe 19.33 Koncert rozrywkowy 21.00 Koncert Chopinowski 21.40 „Jak Grunwald przetrwał okupację” 22.00 Muzyka taneczna.

PROGRAM II  
Program dnia: 7.40, 15.05  
Wiadomości: 7.30, 8.30, 7.30, 8.30, 12.04, 15.00, 19.00, 21.00, 23.50, 8.36 Przegląd prasy 8.45 Gra Orkiestra Mantovani 8.00 Dla dzieci młodszych słuchowisko 9.20 Tańce ludowe narodów radzieckich 9.35 Pełnym głosem o sprawach młodzieży 10.00 Koncert solistów bułgarskich 10.30 „Zia godzina” fragm. powieści 11.00 Koncert 15.10 Polska muzyka ludowa 16.00 Fragmenty operowe 16.23 „W starym miynie” 17.00 Radio-Reklama 18.25 Audycja aktualna 19.05 Dawne polskie pieśni 19.20 Człowiek nie jest samotny — słuchowisko 20.20 Muzyka rozrywkowa 21.27 Kronika sportowa 22.10 Z cyklu „Wieczory artystyczne” 23.00 Mistrzowie batuty.

ROZGŁOSNIA RZESZOWSKA  
14.55 Komunikaty 16.00 Wiadomości — ziemi rzeszowskiej 16.10 Reportaż Jerzego Popoła „Partacze” 16.20 Gra zespół Jerzego Goli z udziałem Maryli Leskiej — piosenki.

# Refleksje z 3-godzinnej tułaczki...

...bo tyle czasu mniej więcej potrzeba, aby dotrzeć do kilkunastu sklepów w Rzeszowie, branży odzieżowo-tekstylny-obiętniczej. Piacówkę tego typu jest w naszym mieście już dość sporo, tak że odwiedzanie „wszystkich” po kolei może wystarczająco znużyć każdego „wędrowca” a najczęściej mocno zdenerwować.

No bo jakże się tu nie denerwować? Chcesz kupić wygodne, tanie pantofle — nie ma. Kostium kąpielowy — nie ma. Opalacze — nie ma. Sukienkę plażową — nie ma. Ładny kreton lub perkal — nie ma.

Przepraszam — nie wszystkie jednak sklepy (to znaczy obsługa tych sklepów) pozabawiają się klienta sakramentainym — nie ma. Były i takie placówki jakie odwiedziłam podczas mojej „tułaczki”, gdzie na zadawane pytania padły odpowiedzi — są. Sklep tekstylny - odzieżowy

MHD na Osiedlu WSK dysponuje np. dość dużym wyborem — upragnionych przez wiele klientek — opalaczy. Owszem opalacze są — tylko kto je kupi? Takie fasony w jakie zaopatryły się wspomniany sklep i wiele innych jemu podobnych — mogły odwołać gwałtownie klientki sprzed 5 lat. ...Ale w obecnym sezonie oferowanie takiego towaru — to tylko ironia.

Kostiumy kąpielowe? Te również są (!!)...i na uparte go można było je kupić w Rzeszowie w sklepie sportowym i sklepie tekstylnym przy ul. Mickiewicza.

Fasony? — bardzo nieciekawie. Materiał elastyczny. Cena 450 zł. Kolor — żółty, niebieski, lila-róż (bardzo małe rozmiary).

Sukienki plażowe? ???

Nie — o tych wspominać nie ma sensu. Z bóru czeka ich smutny los. Mogą tylko

powiększyć zgromadzone już ilości bublei.

Pozostały jeszcze do szczegółowego omówienia pantofle damskie „Gallux” ul. 3 Maja sklep ul. Grunwaldzka, sklep ul. 1 Maja, sklep na Osiedlu, okrzyczony „Chetmek” ul. Gałęzowskiego i wiele innych posiadają je pod dostatkim, o dużej gamie kolorów — można nawet powiedzieć o różnych fasonach. Ale... klient nie ma z czego wybrać. Szczęśliwie te klientki, które noszą buciki z numeracją 35 i 36, lecz biada tym, którym natura poskapiła małych i szczupłych nóżek. Ładne w fasonie i kolorach pantofle damskie w cenie 310 zł, jakie wypuściła ostatnio fabryka wrocławska — z domkiem na znaku fabrycznym „nowość” — trafiły do Rzeszowa a konkretnie do „Galluxu” tylko o numeracji 35 i 36.

Popularne „klapki” czyli inaczej tzw. buciki wsuwany — najwygodniejsze pod słońcem pantofle i obecnie bardzo modne — w Rzeszowie stanowią marzenie ścietej gło wy. Na tych robią tylko niezłe interesy prywatni sklepiarze. W handlu uspołecznionym niestety tego ostatniego najbardziej poszukiwanego obuwia — nie ma.

Ze względu na szczupłość miejsca zjawiska tego komentować nie będę. Jedynie powiem, że handlowcy a ściślej Woj. Przd. Handlu Obuwem, MHD i inne dopuścili się w bieżącym sezonie karygodnego niedbaństwa. (g. f.)

## Komunikat

Miasto Rzeszów czyni ostatecznie przygotowania do obchodów święta 15-lecia Polski Ludowej.

Prezydium Miejskiej Rady Narodowej w Rzeszowie zawiadamia mieszkańców miasta, że począwszy od dnia dzisiejszego będą mogli zaopatrywać się we flagi. Flagi z plastyku będzie można nabyć w budynku Prezydium Miejskiej Rady Narodowej w Ratuszu — parter, pokój nr 6, w godzinach od 8 do 17.

## Na przykładzie jednych wyborów...

Ostatnio odbyły się wybory do Komitetów Blokowych nr 26, 23 i 25, które przeprowadzono na wspólnym zebraniu.

Jednogłośnie przyjęto projekt zwołania komitetów 23 i 25 pod jednym zarządzeniem z uwagi na słabą dotychczasową działalność Komitetu nr 23 i brak rozgraniczenia terytorialnego.

Zebrań na wyborach mieszkańców osiedla wyrażali pełne uznanie dla pracy Komitetu nr 26 i zasług jakie w ciągu kilkuletniej pieczy nad osiedlem położyli, wystąpili z wnioskiem o ponowne powołanie go w dotychczasowym składzie, co jednogłośnie przyjęło licznymi oklaskami.

Dość burzliwie natomiast przeplęły wybory do Komitetu nr 25, pod którego adresem padły dość ostre zarzuty, przy czym wydzwili ich w zupełności nie licował z charakterem zebrania.

Wielką także szkoda, że na wspomnianych wyborach nie zawiadził się nikt z Prezydium MRN zwłaszcza, że mieszkańcy występowali z całym szeregiem wniosków i zapytań, na które odpowiedzi powinny by udzielić właśnie Prezydium MRN. Ha

## Drogi Redaktorze!

Różnie to w życiu bywa. Jest przecież lato, w tym roku nawiasem mówiąc nawet upalne. Znała moja wyjeżdżająca na urlop, zostatem sam z dziećmi. Właściwie nie byłoby w tym nic dziwnego. Cóż kogoś może obchodzić wyjazd czyjejs żony na letnisko? Ale...

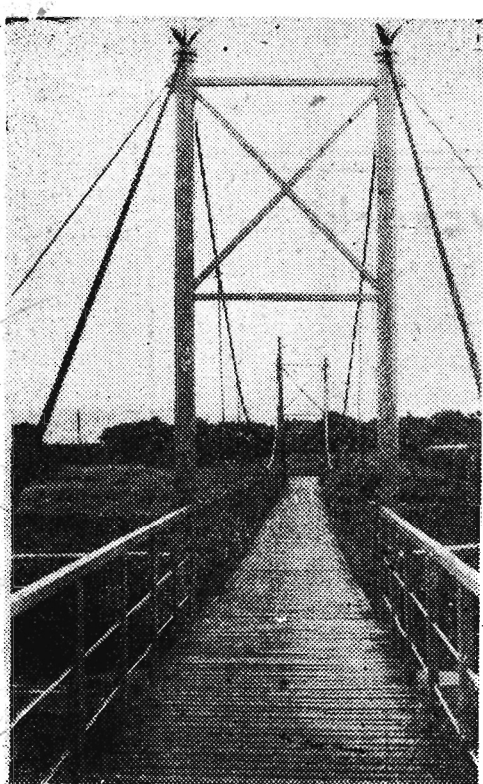
Często chodzę z dziećmi na obiad do Baru Mlecznego mieszczącego się przy ul. 3-Maja. Myślałem lato — upał, zamówię zupę owocową z grzankami. Taką coś w rodzaju chłodnika. Jakie było moje zdziwienie, kiedy to nie tylko zupa owocowa była gorąca, ale i talerz, że prosiłem mi wyczyścić — poparzyłem sobie palce. Zresztą zauważyło to wiele osób. Ale pal łycho palce, zdenerwowałem się tylko tą owocową zupą. Czy tak trudno zrobić na taki upał chłodnik? Prócz tego wybór jarzyn jest wąski, a jadłospis umieszczony w bardzo niefortunnym miejscu.

Czytelnik Z.S.

## Adresat: WZDP

Mieszkańcy Godowej zapytali kiedy wreszcie WZDP przystąpi do budowy drogi państwowej ze Strzyżowa do Godowej. Czesz tunel na ten cel jest, chodzi więc o to, by rozpocząć prace — tym bardziej, że sprzyjają ku temu warunki atmosferyczne.

Tę oto kładką przechodzi co dzień setki ludzi przez Wstok z Orabinią i okolicznych wsi do miasta.



## Śladem naszej krytyki

W odpowiedzi na notatkę jaka ukazała się w „Nowinach Rzeszowskich” dnia 30 czerwca br. pt. „Nawet „smacznego” nie pomoże” — Dyrekcja Rzeszowskich Zakładów Gastronomicznych wyjaśnia, że w sprawie złego wypieku chleba, Państwowa Inspekcja Handlowa przeprowadza szczegółową kontrolę. O wynikach kontroli powiadomimy w terminie późniejszym.

## SPORT — SPORT — SPORT — SPORT — SPORT — SPORT —

### TURNIEJ PIŁKARSKI O MISTRZOSTWO KBW

Obecnie gościemy w Rzeszowie 5 zespołów piłkarskich KBW, które od poniedziałku rozpoczęły mistrzowski rozgrywkowy rok 1959. W turnieju rzeszowskim startują drużyny: Góra Kalwaria, Lublin,

Olsztyn, Białystok i Rzeszów. Ten ostatni zespół oparty jest w przeważającej liczbie na piłkarzach II-ligowego Waltera. Wydaje się też, że będzie on jednym z najpoważniejszych faworytów do tytułu mistrzowskiego. Potwierdzeniem tej opinii może być wynik pierwszego meczu rozegranego w poniedziałek. W meczu tym Rzeszów pokonał Górę Kalwarię 8:0 (4:0) obejmując z miejsca prowadzenie.

W dniu wczorajszym odbyły się dwa dalsze mecze, w których Lublin zremisował z Białostkiem 1:1 (0:1), a Rzeszów odniósł drugie z kolei zwycięstwo tym razem nad Olsztynem 5:2 (1:1).

W dniu dzisiejszym odbędą się dwa dalsze mecze: o godz. 8 rano Góra Kalwaria — Białystok, o godz. 19 Lublin — Olsztyn. Godzinę rozpoczęcia spotkań są wyznaczone na 6 i 19 z uwagi na panujące upały.

Terminarz następných spotkań przewiduje:

CZWARTEK — 16 bm. — Rzeszów — Lublin godz. 8, Góra Kalwaria — Olsztyn godz. 19  
PIĄTEK — 17 bm. — Białystok — Rzeszów godz. 8, Góra Kalwaria — Lublin godz. 19  
SOBOTA — 18 bm. — Białystok — Olsztyn godz. 8, zakończenie turnieju i rozdanie nagród godz. 19

Wszystkie spotkania odbywają się na stadionie Waltera przy ul. Langiewicza.

### 20 TYS. UCZESTNIKÓW STARTOWAŁO W BIEGACH NARODOWYCH W WOJ. RZESZOWSKIM

W tradycyjnej imprezie masowej — Biegach Narodowych, które odbyły się w naszym województwie na szczeblu srodowisk, miasta i powiatu, wzięło udział w br. ok. 20 tys. uczestników. Jest to jeszcze niepełna liczba, gdyż na wczorajszym zebraniu Wojewódzkiego Komitetu Organizacyjnego Biegów Narodowych nie ujęto w sprawozdaniu 3 powiatów, które nie przekazały meldunków o ilości startujących. Wspomnianą wyżej liczbą przekracza ilość uczestników BN z ubr. o blisko 14 tys.

Jak wynika z oceny przeprowadzonej przez Woj. Komitet Organizacyjny BN najlepsze rezultaty w przygotowaniu i przeprowadzeniu Biegów Narodowych uzyskały następujące powiaty: Przemyśl, Sanok, Krosno, Gorlice, Jasło, Lubaczów, Mielec oraz m. Stalowa Wola. Słabą przebiega akcja organizacji BN w powiatach: Nisko, Strzyżów, Ustrzyki Dolne, Przemysły i Tarnobrzeg oraz w miastach Przemyślu i Rzeszowie.

Spośród zrzeszeń na wyróżnienie zasługują Ludowe Zespoły Sportowe, które do BN wystawiły ok. 7 tys. uczestników.

Jak ustalono na wczorajszym posiedzeniu Wojewódzkiego Biegów Narodowe odbędą się w dniu 23 września w Rzeszowie.

## NOWINY RZESZOWSKIE

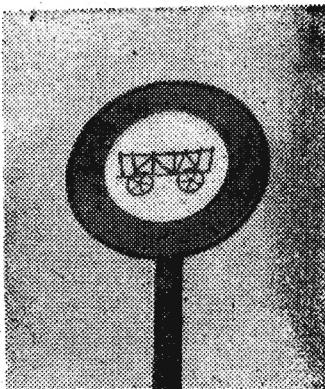
Wydawnictwo Prasowe RSW „Prasa”. Redaguje kolegium. Adres redakcji: Rzeszów, ul. Zeromskiego 3, smach KW PZPR III p. TELEFONY: Centrala — 285, 287, naczelny redaktor 4775, zastępca redaktora naczelnego 4610, dział sportowy i informacyjny 4358, redakcja nocna 5017, administracja 4658, sekretariat redakcji i wszystkie działy łącz. centrala. Oddziały redakcji: Przemyśl, ul. Waryńskiego 55, tel. 2708, Krosno, ul. Stowackiego 6, II p. pok. 22, tel. 499, Mielec, pl. Dzierżyńskiego (KP PZPR), tel. 207, 194, 39, Stalowa Wola, ul. 1 Maja 24. Biuro Reklam i Ogłoszeń — 4652.

Zamówienia i przedpłaty na prenumeratę przyjmowane są w terminie do dnia 15 miesiąca poprzedzającego okres prenumeraty — przez: urzędy pocztowe, listonoszy oraz oddziały dokonujące wpłaty na konto PKO i OM Rzeszów nr 9-6-445 miesiecznej — zł 12,50, kwartalnej — zł 37,50, półrocznej — zł 75, rocznej — zł 150.

Druk. Rzeszowskie Zakłady Graficzne — Rzeszów. H-5-279

# Poco?

— Kpiny, zabawa w przepisy ruchu drogowego, czy wielkie ha, ha! z naszych drogowców, którzy w Rzeszowie wystawili znaki zakazujące wjazdu furmankom do srodmiejścia chyba po to, żeby ich nikt nie przestrzegal. Po co to więc było te znaki wystawić i narazić się na koszt? A może nie wszyscy jeszcze wiedzą, co znak widoczny na zdjęciu powyżej oznacza? Wyjaśniamy więc: znak ten oznacza, że w ulicę przy której został postawiony nie wolno wjeżdżać furmankom! W przeciwnym wypadku powinny się sypać mandaty karne... Przypominamy o tym funkcjonariuszom MO.



Ale nie tylko to... Nie dość, że drogowcy „upiększają” nasze miasto znakami, z których nikt sobie nie robi, ale również ustawiają je w nieodpowiednich miejscach. Np. przy ul. Mickiewicza (patrz zdjęcie) znak ten umieszczono prawie w połowie ulicy... I co ma zrobić woźnica, który wjedzie w ulicę Mickiewicza i po 100 m zobaczy znak zakazu wjazdu? Gdzie ma zawrócić z „zakazanej” drogi?

Przy okazji pragniemy przypomnieć mieszkańcom Rzeszowa, którzy wolał do nas pisać w sprawie wyeliminowania z miasta traktorów, iż przewodniczącym Prezydium MRN tow. L. Stanio jeszcze w czerwcu oficjalnie oświadczył, że: „traktory z Rzeszowa wyjadą i to w jak najkrótszym terminie”. Nie ma więc obawy ponownego bicia na alarm w tej jakże istotnej dla mieszkańców stolicy województwa sprawie. Jeszcze troszkę cierpliwości. Ojcowie miasta na pewno pamiętają o nas i zadbają o nasz spokój, nasze nerwy.

(J. W.)