

# Z pobytu premiera CHRUSZCZOWA w USA

Dziś 6 stron

Proletariusze wszystkich krajów, łączcie się!

# NOWINY RZESZOWSKIE

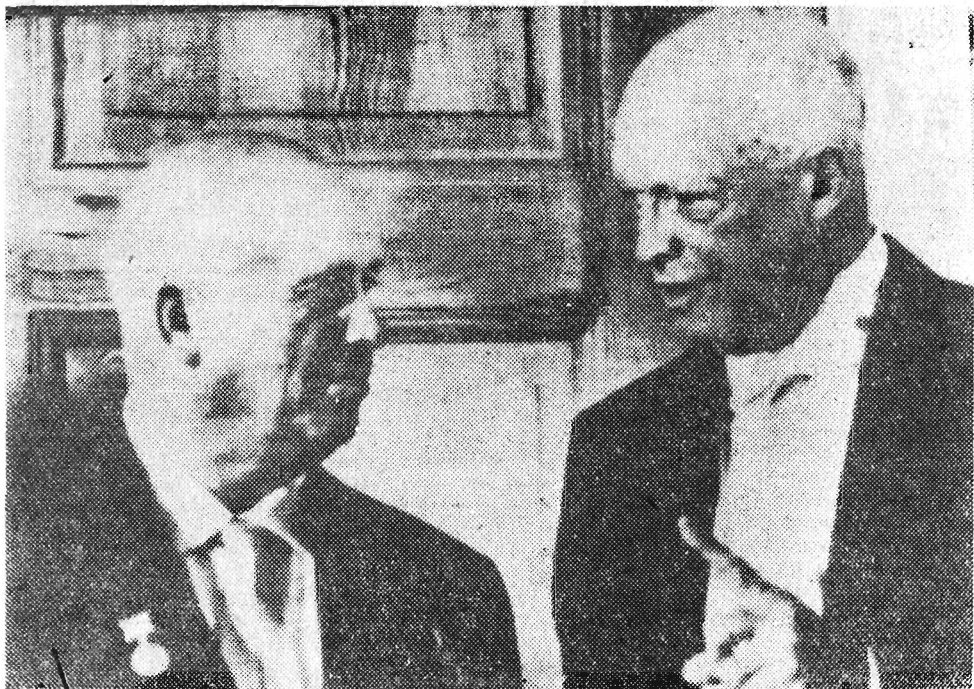
ORGAN KOMITETU WOJEWÓDZKIEGO PZPR

Nakład 64.325

Wyd. A

Cena 50 gr

Nr 225 (3194) — Rzeszów, piątek 18 września 1959 r.



N. S. Chruszczow w rozmowie z D. Eisenhowerem.

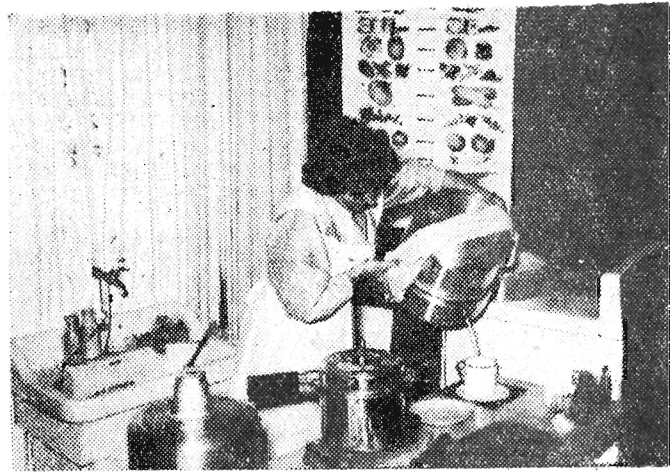
CAF — Radiofoto

- Przemówienie w Klubie Prasy w Waszyngtonie i odpowiedzi na pytania dziennikarzy
- Dar Chruszczowa dla prezydenta Eisenhowera
- Rozmowa z kongresmanami na Kapitolu
- Premier ZSRR udał się do Nowego Jorku

## 12 miliardów zł obrotów

## Jesienne Targi Krajowe w Poznaniu zakończone

**POZNAŃ**  
16 bm. Jesienne Targi Krajowe w Poznaniu zostały zamknięte. Ta najważniejsza krajowa impreza handlowa, która zyskuje z każdym rokiem coraz większe uznanie zarówno producentów jak i handlowców, również i obecnie zdążyła w pełni „ekszamin dojrzałości”.  
Według wstępnych obliczeń, na tegorocznych Jesiennych Targach Krajowych w Poznaniu, przedstawiciele przedsiębiorstw handlowych z całego kraju podpisali łącznie 23.589 umów, których wartość wynosi 12 miliardów zł. Największą ilość bo 17.821 transakcji zawarli wystawcy reprezentujący zakłady przemysłowe. Działająca na targach, Państwowa Komisja Cen rozpatrzyła ogółem blisko 600 wniosków, zatwierdzając ceny na przeszło 500 nowych artykułów przemysłowych i spożywczych.  
W ciągu 11 dni II Jesienne Targi Krajowe w Poznaniu odwiedziło ponad 120 tys. osób.



Na zdjęciu: W stoisku „Argedu” przyciąga uwagę zwiedzających nowoczesny aparat służący do odciągania soków owocowych tzw. odciągacz.

CAF — fot

Komiarowski

## Z okazji jubileuszu „Nowin”

## Czytelnicy spotkali się z dziennikarzami „NA WESOŁEJ SZPALCIE”

Główna impreza jubileuszowa, zorganizowana z okazji 10-lecia „Nowin Rzeszowskich” odbyła się w dniu 17 bm. w sali Domu Kultury przy ul. Langiewicza w Rzeszowie. W spotkaniu „Nowin” z czytelnikami wzięli udział członkowie Komitetu Honorowego Jubileuszu 10-lecia „Nowin Rzeszowskich” z członkiem KC PZPR, I sekretarzem Komitetu Wojewódzkiego — WŁADYSŁAWEM KRUCZKIEM na czele, liczące zaproszeni działacze partyjni i społeczni, czytelnicy „Nowin” oraz dziennikarze, pracownicy Wydawnictwa i drukarni. Łącznie przybyło ponad tysiąc osób.

Uroczystość zagalę redaktor naczelny „Nowin Rzeszowskich” — EDMUND GŁOMBIKOWSKI, który w krótkich słowach nakreślił historię powstania gazety oraz jej dziesięcioletnią działalność. W słowo wstępny mowa nawiązał do poważnego zaufania jakim darzą swoją gazetę czytelniccy województwa rzeszowskiego. Red. Głombikowski zapewnił zebranych, że zespół redakcyjny dołoży wszelkich starań, aby to zaufanie znalazło jeszcze pełniejsze pokrycie w redagowaniu gazety.

W bardzo serdecznych słowach wyraził uznanie dla zespołu redakcyjnego i drukarni, przewodniczący Komitetu Honorowego Jubileuszu 10-lecia „Nowin Rzeszowskich”, I sekretarz KW — WŁADYSŁAW KRUCZEK.

„Trud dziennikarzy „Nowin” i drukarzy widzi i docenia w pełni kierownictwo Komitetu Wojewódzkiego partii — stwierdził tow. Kruczek. Jeżeli mówimy o poważnym rozwoju życia politycznego i gospodarczego, o rozwoju kultury i oświaty na Rzeszowszczyźnie, to należy podkreślić, że przyczynili się do tego niemało swoim wkładem

dziennikarze „Nowin Rzeszowskich”. Na zakończenie przewodniczący Komitetu Honorowego wyraził przekonanie, że „Nowiny” nadal, jak dotychczas będą służyć partii i socjalizmowi, życząc dziennikarzom i drukarzom powodzenia w pracy i życiu osobistym.

Zamykając część oficjalną, zast. redaktora naczelnego JERZY MJRECKI złożył w imieniu kierownictwa i zespołu redakcyjnego gorące podziękowanie organizatorom politycznym i społecznym, instytucjom i zakładom pracy oraz wszystkim czytelnikom, którzy nadesłali życzenia i pozdrowienia pod adresem „Nowin Rzeszowskich” z okazji Jubileuszu.

W części drugiej wystąpił znakomity zespół Warszawskiego Teatru Satyry „SYRENA” w składzie Kazimierz Krukowski, Hanna Bielleka, Józefina Pellegriń, Lidia Korsakówna, Kazimierz Brusikiewicz, Satornin Zóraski i Stefan Rembowski.

Program uzupełnił z powodzeniem zespół młodych pod kierownictwem Henryka Głowackiego i Jana Babuli.

Jubileuszowa impreza „Nowin Rzeszowskich” spotkała się z pełnym uznaniem czytelników.

ERSKI

## Epilog matrymonialnego ogłoszenia

SZCZECIN „Przystojny, inteligentny, niezależny matrymonialnie i posiadający własny samochód nawiąza znajomość z odpowiednią panią” — tej treści ogłoszenie ukazało się w jednym ze szczecińskich dzienników. Epilog tą drogą nawiązanej znajomości — Jana Zajączkowskiego z Kamilią Pomorską w woj. szczecińskim z mieszkanką Szczecina Z. R. przedstawił sąd Powiatowy Sądzie Powiatowym tego miasta.

Zajączkowski zaprosił Z. R. do swego domu, usiłując środkami nasyconymi, wykonał pornograficzne zdjęcia, następnie postawił ukłamał: „abo 1000 zł albo wysyłam zdjęcia do rodziców i zakładu pracy.”

Z. R. powiadomiła o tym wypadku milicję, która oddała Zajączkowskiego w ręce sądu.

Skazany on został na półtora roku więzienia.

## Wkrótce: Wojewódzki Statutowy Zjazd Delegatów ZSL

Członkowie ZSL przygotowują się do niezwykle ważnego wydarzenia, jakim niewątpliwie będzie Wojewódzki Statutowy Zjazd Delegatów ZSL. Zjazd radziec będzie w dniach 10 i 11 października br. w Rzeszowie. Dokona on podsumowania całokształtu pracy Stronnic, wytyczy kierunek dalszej działalności, wybierze nowe władze.

W województwie rzeszowskim zakończyły się już związane z tym powiatowe statutowe zjazdy, na których wybrano delegatów na Zjazd Wojewódzki. Na specjalnym też plenum Wojewódzkiego Komitetu ZSL dokonano analizy, a także podsumowano dorobek powiatowych zjazdów.

Ogółem w obradach Wojewódzkiego Statutowego Zjazdu ZSL weźmie udział 234 delegatów, którzy reprezentować będą 16.300 członków Stronnic.

(c)

## Automatyczna stacja informacyjna na Księżycu

MOSKWA

Dyrektor planetarium moskiewskiego, Wiktor Bazykin, oświadczył w środę, że Związek Radziecki zamierza w nie

długim czasie umieścić na Księżycu automatyczną stację, przekazującą na Ziemię dane o naszym satelicie. Będzie to urządzenie podobne do automatycznych stacji meteorologicznych, które obecnie pracują bez obsługi ludzkiej w dalekich okolicach polarnych.

Informacje uzyskane przez stację księżycową pozwolą uczynionym lepiej przewidywać trudności dzielące ludzką od przyszłego etapu — wysłania astronautów na srebrny glob.

Po występach w Związku Radzieckim, Państwowy Zespół Pieśni i Tańca „Śląsk” przygotowuje się do wyjazdu na tournée po Kanadzie i Stanach Zjednoczonych.

Na zdjęciu: Choreograf zespołu Elwira Kamińska z członkami zespołu.

CAF — fot. — Wołoszczuk



## Ogólnopolski zjazd naukowców-rolników odbywa się w Rzeszowie

W dniu wczorajszym rozpoczął się w Rzeszowie w sali kolumnowej WRN ogólnopolski zjazd naukowców rolników powołany zagadnieniem erozji gleby na terenach górskich. W zjeździe bierze udział ponad 100 uczestników reprezentujących wyższe szkoły rolnicze i instytucje naukowe.

W pierwszym dniu zjazdu wygłoszono kilka referatów na temat erozji gleby w woj. rzeszowskim, zagospodarowania terenów górskich itp. W dalszych dniach zjazdu naukowcy zwiedzą południowe ziemie naszego województwa zapoznając się z terenami ulegającymi erozji.

(pras)

## WASZYNGTON

Waszyngtoński korespondent PAP red. J. Stefczyk telefontuje:

Pierwsze większe przemówienie Chruszczowa na ziemi amerykańskiej wygłoszone zostało na obiedzie wydanym na jego cześć przez Krajowy Klub Prasy w Waszyngtonie w środę po południu. Zaproszenia na ten obiad zostały jeszcze przed tygodniem rozczytane w ciągu kwadransa. Sala balowa klubu wypełniona była do ostatniego miejsca przez dziennikarzy.

Przemówienie i odpowiedzi na 11 pytań wygłoszone zostały z niezwykłą werwą, ogniem i ciętością. Raz po raz zrywały się oklaski. Przewodniczący William Lawrence z obrzymskiego stosu pytań wy bierał te, które zdawały mu się najdrażliwsze. Chruszczow parował je w sposób, który nawet wśród nieprzyjaciół nie nastawionych dziennikarzy wzbudził podziw dla siły, zdecydowania i pryncypialności odpowiedzi.

Najpierw było przemówienie. Po krótkim zagajeniu przewodniczącego zabrał głos premier CHRUSZCZOW. Tymczasem Trojanowski przekładał poszczególne zdania i zespoły zdań na język angielski. Przed

rozpoczęciem przemówienia wszyscy wstali i długo oklaskiwali premiera. (Przemówienie Chruszczowa i odpowiedzi na pytania dziennikarzy zamieszczamy na stronie 2).

## WASZYNGTON

Razem z proporczykiem, identycznym z tym, jaki rakieta księżycowa przeniosła na Księżyc, wręczył premier Chruszczow jako dar dla prezydenta Eisenhowera, wręczony został list następującej treści: „Mam zaszczyt wręczyć Panu na znak głębokiego szacunku dla Pana kopię proporczyka wysłanego na Księżyc w zasobniku rakiety wy

(Ciąg dalszy na str. 2)

## CIEKAWOSTKA

DORSZE UPRAWIAJĄ TURYSTYKĘ

GDYNIA Naukowcy Morskiego Instytutu Rybackiego w Gdyni prowadzą od lat znane kowanie dorsza, a to w celu zbadania wędrowek tej ryby. Okazało się przy tym, że dorsz to wytrawny „turysta”, który potrafi robić

# DNIA

wycieczki na trasie dochodzącej do 160 mil morskich. Zauważono też obserwowano też pewien związek między wielkością ryby, a zasięgiem jej wędrowek. Dorsze większe odbywają dłuższe podróże.

Jednocześnie stwierdzono, że stada dorsza w dużej mierze odchodzą z rejonów południowo-wschodniego Bałtyku, udając się na łowiska zachodnie. W wyniku tego następuje zubożenie zapasów tego gatunku ryby w Zatoce Gdańskiej. Dla naszych rybaków nie mały stąd powód do zmartwienia.



*Przywieźliśmy uczucia przyjaźni do narodu amerykańskiego i szczerą dążenie do poprawy wzajemnych stosunków między naszymi krajami, do umocnienia pokoju na całym świecie*

## Przemówienie N. S. Chruszczowa w Klubie Prasy w Waszyngtonie

WASZYNGTON

W środę premier ZSRR N. CHRUSZCZOW wygłosił przemówienie w Krajowym Klubie Prasy. Charakteryzując problemy związane z jego wizytą w USA, Chruszczow oświadczył:

Przed wszystkim pragnę podkreślić, że przyjechał do was z jak najlepszymi zamiarami i z czystym sercem. Przywieźliśmy uczucia przyjaźni do narodu amerykańskiego i szczerą dążenie do poprawy wzajemnych stosunków między naszymi krajami, do umocnienia pokoju na całym świecie. Jest to główny cel naszej wizyty.

Chcielibyśmy się porozumieć z waszym rządem o dożywotnie ważnych problemach, problemów takich jest wiele. Przed wszystkim jednak pragnę wskazać na sprawy ziągodzenia napięcia między narodowego, likwidacji „zimnej wojny”, sprawę rozbrojenia, traktatu pokojowego z Niemcami, handlu światowego, sprawę poprawy stosunków między naszymi krajami.

Sądzę, że głównym tematem naszych rozmów z prezydentem będzie sprawa likwidacji „zimnej wojny” i utrwalenia pokoju, rozładowania napięcia międzynarodowego.

Wskazując, że głównym celem, do którego dążą wszystkie narody, jest utrzymanie pokoju i wykluczenie wojny na zawsze z życia ludzkości, Chruszczow kontynuował:

Najlepszym i najpewniejszym sposobem uniemożliwienia wojny jest postawienie wszystkich państw bez wyjątku w takiej sytuacji, aby nie dysponowały środkami prowadzenia wojny, innymi słowami rozwiązanie problemu rozbro-

Jenia. Oczywiście, rozbrojenie wiąże się z najbardziej newralgicznymi interesami państw, interesami ich bezpieczeństwa, wkracza w dziedzinę tak poufnych danych, od których odstąpienie jest rzeczą trudną dla każdego państwa. Tym bardziej w atmosferze napięcia międzynarodowego i wzajemnych podejrzeń.

Nie uprzedzając tego, o czym zamierzam mówić w piątek na posiedzeniu Zgromadzenia Ogólnego — oświadczył następnie Chruszczow — mogę wam powiedzieć, że główną uwagę zamierzam poświęcić problemowi rozbrojenia. Rząd radziecki zamierza przedstawić do rozpatrzenia ONZ propozycję, która, jak sądzimy, odegra ważną rolę w rozwiązaniu najbardziej palącego problemu naszych czasów.

Istnieją również inne pilne problemy międzynarodowe. Dla was oczywiście nie jest rzeczą nową, że Związek Radziecki przypisuje poważne znaczenie zawarciu traktatu pokojowego z Niemcami. Dawno już należało ostatecznie uregulować sprawę odziedziczoną po drugiej wojnie światowej, jeżeli nie chcemy doznać się trzeciej wojny.

Charakteryzując następnie stanowisko ZSRR wobec problemu niemieckiego Chruszczow powiedział:

Dlaczego tak uporczywie opowiadamy się za zawarciem wreszcie traktatu pokojowego z Niemcami? Dlatego, iż brak traktatu pokojowego zatruwa stosunki między dziesiątkami państw. Nie można zagwarantować warunków trwałego pokoju w Europie, nie usuwając pozostałości minionej wojny. Niepodobna być przekonanym, że te pozostałości nie użyją głębi pod nową wojnę.

Powinniście zrozumieć — podkreślił Chruszczow — że przypominamy o niebezpie-

czeństwach związanych z brakiem traktatu pokojowego z Niemcami wcale nie dlatego, że odczuwamy jakiś strach przed militarystami niemieckimi. Jesteśmy dostatecznie silni, aby okiełznać odwetowców i jeśli zajdzie potrzeba, doprowadzić ich do oprzytomienia. Jednakże zgodzić się, że nie można ignorować faktu, że określone koła Niemiec zachodnich snują plany mające na celu doprowadzenie do starcia między Związkiem Radzieckim a innymi mocarstwami, zaostreżenia stosunków między nimi, utrzymanie świata w stanie napięcia międzynarodowego.

W związku z tym Chruszczow stwierdził, że wraz z zawarciem traktatu pokojowego zostałyby również ostatecznie uregulowane i taki problem, wywołujący ciągłe tarcia w stosunkach między mocarstwami, jak problem Berlina.

Naród radziecki — kontynuował Chruszczow — dawno dokonał już wyboru na korzyść pokoju. Jesteśmy przekonani, że również naród amerykański opowiada się za pokojem.

Jeśli nasze interesy są zbliżone w sprawie najważniejszej — w sprawie zagwarantowania pokoju, to trzeba, byśmy kroczyli razem i połączymy nasze wysiłki i energię, walczymy o osłabienie radykalnej zmiany klimatu w stosunkach międzynarodowych. Dlatego też musimy przemyśleć, w jaki sposób mamy urzeczywistnić współpracę radziecko-amerykańską.

Jeśli chodzi o Związek Radziecki, to gotów jest on rozpatrzyć wszelkie propozycje, które mogłyby przyczynić się do poprawy stosunków dobrego sąsiedztwa między ZSRR i USA.

Pragnęlibyśmy — podkreślił w zakończeniu Chruszczow — aby spotkanie między mężami stanu ZSRR i USA również przyczyniło się do dalszego polepszenia stosunków między Związkiem Radzieckim i Wielką Brytanią, Związkiem Radzieckim i Francją oraz innymi sojusznikami USA. Jeśli w wyniku tej wymiany poglądów ZSRR i USA będą lepiej rozumieć się nawzajem, będą przejawiać większą skłonność do ustępstw przy rozwiązywaniu spornych kwestii, to zyskają na tym zarówno wielkie jak i małe kraje położone w Europie, Azji i na innych kontynentach, a przede wszystkim zyska na tym sprawa pokoju.

(Przemówienie N. S. Chruszczowa podaliśmy w skrócie).

## Z pobytu premiera Chruszczowa w USA

(Ciąg dalszy ze str. 1)  
strzelonej 12 września 1959 r. Zasobnik dotarł na Księżyc o godzinie zero, dwie minuty i 24 sekundy czasu moskiewskiego w dniu 14 września 1959 r. Pierwotnie propozycja znajduje się na Księżycu.

Proszę traktować ten podarek jako symbol dążenia naszego narodu do rozwijania pokojowych i przyjaznych stosunków z Waszym narodem, z Waszym wielkim krajem — Stanami Zjednoczonymi".

List nosi podpis premiera Chruszczowa.

WASZYNGTON

W środę wieczorem premier Chruszczow rozmawiał

### Drugi dzień pobytu N. Chruszczowa w USA



Na zdjęciu: N. S. Chruszczow zwiedza rolniczą stację doświadczalną w Beltsville w towarzystwie ministra rolnictwa USA E. Tafta — Benzona.  
CAF — Radiofoto

na Kapitolu przy drzwiach zamkniętych z 25 senatorami amerykańskimi — członkami senackiej Komisji Spraw Zagranicznych. Po spotkaniu, które trwało godzinę i 35 minut, Chruszczow oświadczył reporterom, że rozmowa była „bardzo — dobra i pożyteczna”.

WASZYNGTON

W środę wieczorem premier Chruszczow wydał w ambasadzie radzieckiej w Waszyngtonie przyjęcie na cześć prezydenta Eisenhowera i jego małżonki.

WASZYNGTON

Premier Chruszczow wraz z małżonką i innymi towarzyszami osobami odjechał w czwartek rano specjalnym pociągami do Nowego Jorku, gdzie przyjazd jego spodziewany jest o godzinie 12.05 czasu amerykańskiego (18.05 czasu warszawskiego).

Opuszczając Waszyngton, premier Chruszczow wyraził podziękowanie za gościnność, z jaką spotkał się podczas dwudniowego pobytu w Waszyngtonie. To gościnne przyjęcie — jak oświadczył — zapoczątkowuje jego podróż po Stanach Zjednoczonych.

Chruszczow przybył na dworzec kolejowy w doskonałym nastroju. Z uśmiechem na twarzy pozdrowił dionią oczekujących go na dworcu dziennikarzy i fotoreporterów. Tym samym pociągiem odbywa podróż do Nowego Jorku grupa dziennikarzy radzieckich oraz korespondentki prasy amerykańskiej i zagranicznej.

### Papież wzywa do modłów o powodzenie rozmów Chruszczow-Eisenhower

RZYM

Papież Jan XXIII wezwał w środę katolików do modłów, aby spotkanie Chruszczow — Eisenhower przyniosło „pokój na ziemi dla wszystkich ludzi dobrej woli”. Przemawiając do pielgrzymów, których przyjął w swojej rezydencji, papież Jan XXIII oświadczył m. in.: „Odbijają się w tych dniach spotkania reprezentatywnych osobistości, które chociaż nie szukają boskich skarbów, to jednak dążą do osiągnięcia harmonii w czymś, co jest rzeczywiście pożyteczne dla ludzi, porządku ziemskiego i społecznego”.

## Chruszczow w ośrodku rolniczym w Beltsville

W środę rano Chruszczow udał się przy chmurze i chłodnej pogodzie do eksperymentalnego ośrodka rolniczego w Beltsville. Jest to duża instytucja zatrudniająca 2.300 ludzi, posiadająca około 900 budynków na obszarze 11 tysięcy akrów, położona o około 30 kilometrów na północny wschód od stolicy. Chruszczow był wypoczęty i w dobrym humorze, sypał żarcikami.

Oczekiwał go zwykły już tłum dziennikarzy i fotografów, stacjonujących podjazdowe boje z policją, przy czym parokrotnie dochodziło do walki wręcz między bardziej upartymi przedstawicielami prasy i władzy. Nie zmąciło to jednak wesolych humorów uczestników wycieczki.

Premier w otoczeniu rodziny wraz z nieodstępnym Cabotem Lodge'em u boku udał się do wypełnionego już auditorium ośrodka, gdzie witał go minister rolnictwa, Benson, który następnie wygłosił przemówienie obrazujące sukcesy teoretyczne i praktyczne rolnictwa amerykańskiego, po czym przedstawił Chruszczowowi pracowników nauko-

wych. Ci kolejno demonstrowali premierowi najświeższe zdobycze naukowe. Widzowie przyglądali się ciekawie reakcji premiera, którego zainteresowanie sprawami rolniczymi jest tu powszechnie znane. Istotnie, premier z uwagą oglądał ziemniaki, pomidory, kukurydzę, winogrona, rośliny ozdobne i drzewa iglaste, poddane uprzednio różnym zabiegom chemicznym i naświetlaniom.

Szczególnie zainteresowała go „simazina”, która zabija chwasty gluszące kukurydzę. Następnie po wyjściu z auditorium Chruszczow oglądał krowy, świnię, barany i młode indyki.

W czasie rozmowy z Bensonem, który wkrótce ma odwiedzić Związek Radziecki, Chruszczow doszedł do żartobliwego wniosku, że obaj mogliby być dobrymi rolnikami. Związcza, że jak się okazało, obaj musieli w dzieciństwie pasać bydło. Chruszczow kilkakrotnie podejmował temat konieczności współpracy pokojowej obu krajów, okraszając to wesolymi uwagami.

Po obejrzeniu eksponatów premier wraz z otoczeniem powrócił do Blair House.

## Pytania dziennikarzy i odpowiedzi Chruszczowa

A oto pytania dziennikarzy i odpowiedzi N. S. Chruszczowa podczas obiadu w Klubie Prasy:

**PYTANIE:** Czy był to zbieg okoliczności, że rakietą wysłaną została na Księżyc w przeddzień pańskiego przyjazdu: czy ZSRR rości sobie jakieś pretensje terytorialne do Księżyca w związku z rakietą?

**ODPOWIEDZ:** Owszem, zbieg okoliczności, i to nawet przyjemny (oklaski). Odsyłam was do waszych uczonych. Zasadniczo od nich, aby dopasowali ściśle do jakiegoś aktualnego wydarzenia wystrzelenie rakiety na Księżyc. Zobaczą, czy z tego wyniknie (długotrwałe oklaski). Czy ZSRR rości sobie jakieś pretensje terytorialne do Księżyca? Nie chcę was urazić, ale jesteśmy ludźmi z innych światów. To są pojęcia należące do psychologii kapitalistycznej, psychologii prywatnej własności, a ja jestem przedstawicielem nowego socjalistycznego sposobu myślenia. Dosięgnięcie Księżyca — to sukces nasz to znaczy wszystkich ludzi na ziemi (huczne oklaski).

**PYTANIE:** Jakże są możliwości powiększenia handlu między naszymi krajami, co chcecie kupować, co sprzedawać?

**ODPOWIEDZ:** Chcielibyśmy zlikwidować dyskryminację w handlu. Co wy umiecie robić, to i my umiemy, a niektóre rzeczy zrobiliśmy wcześniej. Dlatego o nic nie prosimy. Niektórych towarów wy robicie więcej, ale to nastęstwo rozwoju historycznego.

Wcześniej wyszliśmy na drogę kapitalistycznego rozwoju niż carska Rosja. Ale zbliżamy się do siebie i niedługo nadejdzie dzień, że spotkamy się w rozwoju ekonomicznym. Nie przyjechałem po to, aby zapuszczać rękę w wasze kie-

szki. Jesteśmy dumni z naszego systemu, z naszego państwa i naszych osiągnięć. Chcemy być dobrymi partnerami, chcemy kupować to, czego nam trzeba, a wam sprzedawać to, czego chcecie. Nie zabraliśmy z sobą ministra handlu, byście nie myśleli, że przyjechalibyśmy do bogatego wujaszka. O możliwościach handlowych będą mówić nasi przedstawiciele handlowi.

**PYTANIE:** Czy pragnie pan z Eisenhowerem poruszyć sprawę umowy o współpracy linii lotniczych Stanów Zjednoczonych i ZSRR?

**ODPOWIEDZ:** To sprawa drobna i nie będzie omawiana, ale byliśmyby radzi zawrzeć takie porozumienie jak to uczyniliśmy z innymi krajami. Jeżeli Amerykanie zechcą, to nasi ministrowie mogą to sami załatwić, bez nas.

**PYTANIE:** Kiedy macie zamiar wyrzucić człowieka na Księżyc?

**ODPOWIEDZ:** Nie mamy zwyczaju ludzi wyrzucać. Mamy zamiar wysłać człowieka na Księżyc.

**PYTANIE:** Czy podzielicie się z Kanadą informacjami waszych uczonych na temat Arktyki?

**ODPOWIEDZ:** Tak. A także z innymi krajami. Jesteśmy przeciwni wszelkim monopolom (długotrwałe oklaski i wesolosc).

**PYTANIE:** Jaki jest cel pań-

skiej wizyty w Pekinie tuż po wizycie w USA?

**ODPOWIEDZ:** Dziennikarze chyba nie tylko piszą, ale i czytają. 1 października przyjechał do Pekinu zwycięzca wojny przez chińską klasę robotniczą i chłopów. W piątą rocznicę powstania ChRL byłem w Pekinie na czele delegacji. 28 wracam do Moskwy, a już 29 wyruszam do Pekinu. To zaszczyt dla mnie być u przyjaciół. W imieniu naszej delegacji będzie przemawiał Sułow. Również Chińczycy przyjeżdżają do nas w rocznicę Rewolucji Październikowej, którą uważam za wielki dzień w historii ludzkości.

**PYTANIE:** Czy w dzisiejszym przemówieniu wysunął pan jakieś zagadnienia nowe, których nie stawiał pan dotychczas?

**ODPOWIEDZ:** Zagadnień nie trzeba wymyślać, ale wspaniale uporać się z tymi, które już są do załatwienia. Przyznaję, że nowych zagadnień nie stawiam, ale powtarzanie jest matką nauki. My jesteśmy ludźmi uparci. Sprawy, które przeszkadzają zbliżeniu, iskry grożące pozorem trzeba ugasić.

**PYTANIE:** Czy żydowska mniejszość w Związku Radzieckim jest równouprawniona z innymi?

**ODPOWIEDZ:** Wśród tych, którzy wypuścili rakietę na Księżyc, Żydzi zajmują waż-

ne miejsce. Nie ma u nas zagadnienia narodowościowego. Nie pytamy się nikogo o wyznanie, bo to sprawa sumienia każdej jednostki. Żydzi, Rosjanie, Ukraińcy, Białorusini, Ormianie, Tadźycki, Gruzini — można by wliczać tak długo, że upłynąłby czas przeznaczony na pytania — wszyscy oni żyją w pokoju i zgodzie. Szczęśliwym się tym, że w państwie wielonarodowym tak dobrze żyjemy i współpracujemy z sobą.

**PYTANIE:** Na którymś przyjęciu miał się pan wyrazić, że pan nas zakopie. Jak to należy rozumieć?

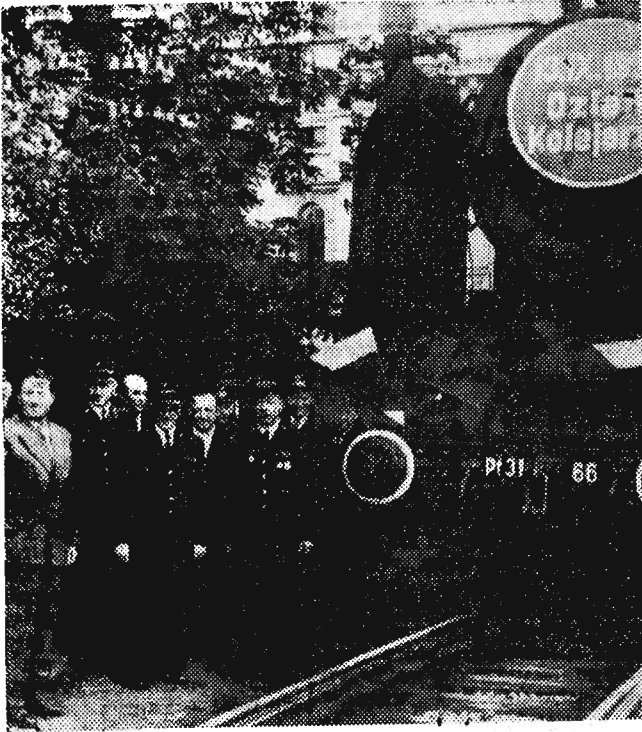
**ODPOWIEDZ:** Życia mojego nie starczyłoby na to, żeby zakopać obecnych na tej sali. Rzeczywiście wyraziłem się w podobny sposób, ale wyrażenie to zostało celowo zniekształcone, bo nie szło o zakopanie fizyczne, lecz mowa była o historycznych siłach rozwoju. Różne narody świata mają różne ustroje. Był feudalizm. Po nim przyszedł kapitalizm i zwyciężył go, bo był bardziej postępowy i lepiej rozwijał siły produkcyjne. Każdy system rodzi swego następcę. Po kapitalizmie — uczy Marks, Engels i Lenin — nastąpi komunizm. My w to wierzymy, wy nie. Kiedyś palono ludzi występujących przeciwko feudalizmowi. Ale zwyciężył kapitalizm. Teraz on z kolei broni się przeciw komunizmowi. System, który daje ludziom większe możliwości rozwoju zwycięży. Nie zgadzamy się w tym punkcie ze sobą. Coż więc czynić? Niech każdy żyje tak, jak woli. System bardziej zacofany zginie.

Na tym premier Chruszczow zakończył odpowiedzi na pytania. Wszyscy obecni zastowali na żywą owację.



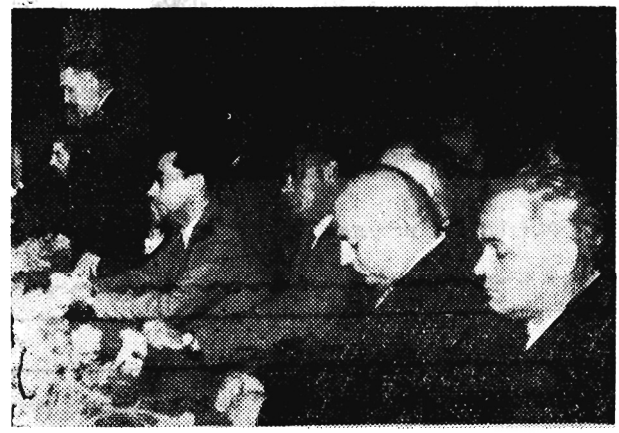
# Echa uroczystości „Dnia Kolejarza” w Rzeszowie

Tegoroczny „Dzień Kolejarza” miał szczególnie uroczysty przebieg. Kolejarze rzeszowscy wszystkich służb przodujący we współzawodnictwie pracy na terenie DOKP Kraków byli z tej racji gospodarzami obchodów w skali Okręgu.

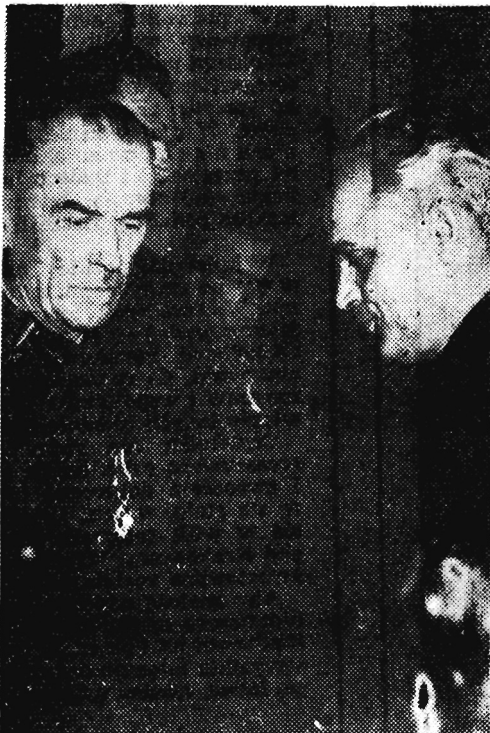


W dniu 13 bm. już od wczesnych godzin rannych zaczęły przybywać delegacje przodujących pracowników PKP z najodleglejszych nawet stacji kolejowych woj. rzeszowskiego i krakowskiego. Na zdjęciu: powitanie delegacji DOKP Kraków na dworcu.

Dworzec PKP w Rzeszowie był w „Dniu Kolejarza” szczególnie efektownie udekorowany girlandami zieleni i flagami.



W Prezydium uroczystej akademii, która odbyła się w Rzeszowie, w sali kina „Svit” zajęli miejsca: członek KC, I sekretarz KW PZPR tow. Władysław Kruczek, wicekonsul ZSRR w Krakowie W. J. Dubiński (drugi od lewej), wiceprzewodniczący Prezydium WRN w Krakowie tow. Studnicki (obok), przewodniczący bratniej delegacji kolejarzy radzieckich ze Lwowa inż. G. S. Tkaczenko (drugi od prawej) oraz przewodniczący Prezydium WRN w Rzeszowie mgr Franciszek Jagusztyń (pierwszy z prawej). W akademii wzięło udział ponad 800 kolejarzy.



Podczas akademii przewodniczący Prez. WRN mgr Jagusztyń udekorował złotymi i srebrnymi Krzyżami Zasługi 28 długoletnich pracowników PKP. Na zdjęciu: moment dekoracji. Tekst: J. Chodźkiński. Zdjęcia: A. Fuchs — Kraków

## Pytanie dużej wagi

# CO DALEJ Z ORGANIZACJĄ PRACY?

Wiele mówi się ostatnio o potrzebie usprawnienia organizacji pracy, natomiast w dyskusjach i rozważaniach na ten temat rzadko kiedy przytacza się przykłady właściwych rozwiązań organizacyjnych, a już o faktach wzorowej organizacji pracy nie słyszy się w ogóle. Nie mogą się nią pochwalić nawet zakłady nowe, które pod względem poziomu technicznego nie ustępują lub ustępują tylko niewiele najbardziej nowoczesnym wzorom zagranicznym.

Dzieje się tak dlatego, że poziom organizacji pracy w naszej gospodarce (i nie tylko w gospodarce) jest niski. Nie trzeba dowodzić jak wielkie przynosi to szkody: przeciętne wyniki gospodarcze produkcji zależne są od warunków technicznych wytwarzania, rozumianych w szerokim znaczeniu oraz od sprawności zarządzenia i procesem produkcyjnym. W zarządzaniu zaś można wyodrębnić cztery podstawowe funkcje: planowanie, organizację, kierowanie i kontrolowanie działalności.

Między tymi czterema funkcjami istnieje wzajemna zależność i współdziałanie, które należy rozumieć w ten sposób, że należy planować nie tylko działalność danego przedsiębiorstwa, np. w dziedzinie produkcji, inwestycji czy finansów, ale także planować rozwój organizacji pracy w przedsiębiorstwie (w tym również organizacji zarządzania), środki pobudzania oraz środki kontrolowania działalności. To samo dotyczy każdej z pozostałych fun-

kcji zarządzania, z czego na przykład wynika, że planowanie wymaga z kolei należytej organizacji, a organizacja zaś powinna być z kolei kontrolowana z punktu widzenia jej sprawności itd. Organizowanie jest więc funkcją stanowiącą część składową procesu zarządzania. Kto zarządza produkcją, musi ją odpowiedzialnie ograniczyć, inaczej nie osiągnie pożądanego wyniku. Nie osiągnie ich zreszta również, jeśli nie będzie wykonywał pozostałych funkcji zarządzania w sposób należyty, to znaczy, jeśli nie będzie właściwie planował produkcję, pobudzał zespół stanowiący załogę przedsiębiorstwa do wydajnej pracy, nie będzie kontrolował jej przebiegu i wyników. To wyjaśnia zależność pomiędzy techniką, a organizacją pracy. Proces zarządzania powinien być dostosowany do warunków technicznych produkcji (a nie odwrotnie), zaś w ramach zarządzania organizacja, jako jedna z jego funkcji, musi być dostosowana do pozostałych funkcji zarządzania i wespół z nimi tworzyć harmonijną całość.

W warunkach gospodarki socjalistycznej zarządzanie jest procesem znacznie bardziej złożonym, niż w warunkach gospodarki kapitalistycznej. Wprowadziła działalność przedsiębiorstwa kapitalistycznego jest również zależna od sytuacji ekonomicznej i polityczno-społecznej, jednak pod względem organizacyjnym zarządzanie jest niezależne. Inaczej jest w gospodarce socjalistycznej. Całość gospodarki narodowej, a zatem i poszczególne przedsiębiorstwa, pod porządkowane są planowi centralnemu. Z punktu widzenia organizacji zarządzania oznacza to, że istnieje ono podzielenie pomiędzy różne szczeble administracji gospodarczej. Jest ich cztery: przedsiębiorstwo — zjednoczenie przemysłowe — ministerstwo — rada ministrów. O tym, jaki ma być stopień koncentracji zarządzania na każdym z tych szczebli, decyduje szereg czynników: metody produkcji, rodzaj wyrobów, przeciętna wielkość serii produkcji, wielkość przedsiębiorstwa, przeznaczenie wyrobów, stopień kooperacji i inne. Przykładowo: w odmiennych sytuacjach organizacyjnych znajdują się dwa przedsiębiorstwa, z których jedno zagrabuje się w materiały rozdzielane centralnie, a drugie w materiały dostępne w wolnej sprzedaży.

## OD SAMYCH ZAKŁADÓW ZALEŻY NAJWIĘCEJ

Można więc stwierdzić, że stan organizacyjny, w jakim znajdują się przedsiębiorstwa, częściowo uwarunkowany jest tym, że określony zakres zarządzania należy do jednostek nadrzędnych, a częściowo — bezpośrednio od samego przedsiębiorstwa, to znaczy od dyrektora i całego personelu kierowniczego do majstrów włącznie. Trudno przesadzać, co ma wpływ bardziej decydująco, gdyż w niektórych dziedzinach poziom organizacji zależy wyłącznie od przedsiębiorstwa (na przykład w gospodarce materiałowej, w gospodarce remontowej), a w innych rozstrzygają decyzje jednostek nadrzędnych. Doświadczenia przedsiębiorstw wykazują, że raczej w większej mierze od nich, a nie od jednostek nadrzędnych, zależy usprawnienie organizacji i dlatego może być ono dokonane w dość szerokim zakresie w aktualnych warunkach zarządzania gospodarką.

W wielu przedsiębiorstwach przystąpiono już do usprawniania organizacji pracy. Czyni się to w różnym stopniu i w różny sposób. Często jednak występuje tendencja do tak zwanego kompleksowego uporządkowania organizacji, które polega na przeorganizowaniu przedsiębiorstwa. Zadanie takie jest trudne do wykonania, wymaga bardzo dokładnego przygotowania planu zmian, którego podstawę stanowić powinna gruntowna analiza istniejących rozwiązań organizacyjnych w przedsiębiorstwie. Na to potrzeba odpowiednio przygotowanych organizatorów oraz dłuższego czasu, a przecież przedsiębiorstwa przeważnie nie dysponują takimi możliwościami. A zatem tego rodzaju zamierzenia muszą być z konieczności ograniczone tylko do niektórych przedsiębiorstw, którym można zapewnić odpowiednią pomoc z zewnątrz. Będzie dobrze, jeśli prace takie dadzą się skutecznie przeprowadzić w przedsiębiorstwach, co do których uznano, że mają być wzorowe.

## CO MOŻNA OSIĄGNAĆ NAJSZYBCIEJ?

Podniesienie ogólnego poziomu organizacyjnego należy

zacząć od rozwiązania poszczególnych problemów, które w danym przedsiębiorstwie mają największe znaczenie. Główną przesłanką tych rozwiązań powinien być wzrost produkcji i obniżenie jej kosztów. Drogi prowadzące do tych celów mogą być różne: zapewnienie rytmiczności produkcji, skoordynowanie pomocniczych urządzeń produkcyjnych z urządzeniami podstawowymi, zapewnienie właściwego przebiegu toku technologicznego (zwłaszcza w przemyśle chemicznym), usprawnienie gospodarki remontowej, dostosowanie linii produkcyjnej do przebiegu masy materiałowej po najkrótszej drodze, wzajemne skoordynowanie produkcji różnych wydziałów lub inne środki lepszego wykorzystania posiadanych urządzeń produkcyjnych. Wiele prac tego rodzaju mogą wykonać przedsiębiorstwa we własnym zakresie, dość często jednak konieczna będzie pomoc z zewnątrz, która może wyrażać się w różnej formie: konsultacja projektu prac organizacyjnych, przedyskutowanie metody rozwiązania, wykonanie analizy wstępnej, dokonanie kontroli pomiarów, wskazanie odpowiedniej literatury technicznej lub organizacyjnej. Niekiedy wystąpi konieczność wykonania całości prac przez zespół fachowców całkowicie lub w większej części spoza przedsiębiorstwa. Mogą to być doradcy, rzeczoznawcy lub projektanci organizacyjni z Instytutów naukowych, biur projektowych, stowarzyszeń zawodowych NOT lub Towarzystwa Naukowego Organizacji i Kierownictwa.

Czy prace wykonuje przedsiębiorstwo we własnym zakresie, czy też powierza je zespołowi z zewnątrz, trzeba spełnić podstawowy warunek, od którego w decydującej mierze zależy powodzenie usprawnień organizacyjnych. Warunkiem tym jest opracowanie planu prac organizacyjnych, poprzedzonego wstępną analizą oraz zawierającego metodę dokonania zamierzonych rozwiązań organizacyjnych. Po przeprowadzeniu prac wstępnych powinien być dokładnie sprecyzowany ich cel końcowy oraz metody rozwiązań.

Oprócz tych prac konieczne są jednak i inne. Chodzi o projekty organizacyjne nowo budowanych zakładów. Nie można nadal powtarzać dotychczasowych błędów, które polegały na tym, że jako konieczny uważano tylko projekt techniczny. W wyniku tego mamy obecnie sytuację, że najsłabszy stan organizacyjny obserwuje się przeważnie w nowych zakładach. Wskazuje tu więc wyraźnie sprzeczność pomiędzy dążeniem do nowoczesnych rozwiązań technicznych i brakiem przystosowania organizacji do nowej techniki. Rezultatem tego jest niższa, niż powinna być, wydajność pracy w tych zakładach.

## DODAJMY: WYŻSZE KWALIFIKACJE

Aby utrwalić usprawnienia organizacyjne w zakładach już czynnych oraz zapewnić dostatecznie wysoki poziom organizacji pracy w zakładach nowych, konieczne jest podniesienie kwalifikacji personelu kierowniczego wszystkich szczebli z zakresu organizacji pracy. Dotyczy to personelu kierowniczego dlatego, że organizowanie pracy stanowi jedną z podstawowych funkcji kierowniczych. Dlatego duże nadzieje wiąże się z pracami Centralnego Ośrodka Doskonalenia Kadry Kierowniczych, który obecnie powstaje przy Ministerstwie Pracy i Opieki Społecznej.

HENRYK WITKOWSKI

# Vademecum „zielonych płuc”

## czyli co warto wiedzieć o naszych lasach

W latach międzywojennych lasy na terenie woj. rzeszowskiego były przeważnie własnością prywatną, najczęściej zaś wchodziły w skład wielkich majątków obszarowych. Jedynie w powiatach Gorlice i Ustrzyki Dolne około 5 tys. ha lasów stanowiło własność państwa. Obszarnicy nie dbali o należyta gospodarkę leśną, interesowała ich głównie sprawa eksploatacji drewna. W rezultacie, spowodowało to obniżkę przyrostu masy drzewnej o ok. 50 proc. w stosunku do stanu prawdziwego.

Obecnie — ogólna powierzchnia lasów w woj. rzeszowskim wynosi 499.767 ha, z tego zalesionych jest 435.937 ha, a nie zalesionych 64.017 ha. Ponadto na zręby spada 16.354 ha, a na nieużytki i nowe grunty przeznaczone do zalesienia — 29.663 ha.

Wprawdzie w ogólnym przekroju co do gatunków drzew w lasach przeważają u nas szpilkowce, ale warto np. wiedzieć, że województwo nasze jest obecnie największym producentem buka. A oto jak się przedstawia drzewostan naszych lasów: 40 proc. obszaru zajmuje sosna, 23 proc. — jodła, 21 proc. — buk, 3 proc. — brzoza, a po 2 proc. dąb, świerk, grab i olcha. Na wszelkie inne gatunki drzew przypada u nas łącznie ok. 5 proc. obszaru.

W lasach karpacckich (łącznie z Podkarpaciami) dominuje jodła, a 34 proc. tej powierzchni zajmuje właśnie buk, którego jest więcej niż sosny, świerku, grabu i olchy. Natomiast w lasach niższych 78 proc. powierzchnię zajmuje sosna. Fachowcy twierdzą, że biorąc pod uwagę warunki środowiskowe i biologiczną odporność naszych lasów, należałoby obniżyć obszar sosny o ok. 10 — 30 proc., a zwiększyć w to miejsce obszar jodły oraz dębu i innych cennych gatunków drzew liściastych. Warto też usunąć częściowo olchę szarą i grab oraz poważnie zredukować (zwłaszcza w gorach) ilość brzozy.

W oparciu o dane dotyczące stanu lasów, ich zasobów oraz wieku drzewostanu obliczono, że rocznie można u nas eksploatować ok. 967 tys. m<sup>3</sup> drewna. Tymczasem plan pozyskania drewna na lata 1958 i 1959 wynosi 1.050.000 m<sup>3</sup>. To przekroczenie uzasadnione jest ogromnymi potrzebami naszego budownictwa i przemysłu oraz koniecznością pozyskania drewna z lasów bieżących, gdzie spora ilość surowca szybko traci już swą wartość techniczną.

Do zalesienia mamy w województwie ok. 40 tys. ha, a roczny przyrost drewna w lasach polskich w ogóle wynosi obecnie około 12 milionów m<sup>3</sup>. Młodego drzewostanu w wieku 10—15 lat mamy w województwie ok. 100 tys. ha, zaś 50 proc. produkującego rosnącego drzewostanu, wymagającego przebudowy — ok. 35 tys. ha. Mamy też ponad 350 ha dobrze utrzymanych szkółek leśnych — przy czym warto wspomnieć, że w 1945 r. było ich tylko ok. 50 ha. W roku gospodarczym 1957/58 wyprodukowaliśmy w wojewódz-

twie ok. 182 miliony sztuk sadzonek różnych drzew, w tym sosny ok. 9 milionów sztuk.

Ciekawostką w tej dziedzinie jest fakt, że po okresie 7 lat nieurodzaju zebrano u nas w 1958 roku aż 110 ton nasion buka tzw. bukwi. Stanowi to poważny zastrzyk dla dalszej produkcji sadzonek tego poszukiwanego na rynku drzewa.

W trosce o zdrowie naszych „zielonych płuc” służba leśna prowadzi systematyczną i na ogół skuteczną walkę z licznymi szkodnikami. Najgroźniejszym z nich jest obecnie tzw. brudnica — mniszka. W 1956 r. owad ten zerował na przestrzeni ok. 1.600 ha lasów obecnie zaś zlikwidowano go na przeszło 1000 hektarów w obszarze prawie zupełnie, przy pomocy środków chemicznych.

Duże szkody spowodowały także w naszych lasach huragany, które miały szczególnie miejsce w latach 1953, 1954 i w roku bieżącym. Zniszczyły one łącznie ok. 140 tys. m<sup>3</sup> drzewa w lasach województwa.

Największe jednak szkody powodują kradzieże leśne. Głównie ich nasilenie występuje obecnie w lasach pow. tarnobrzeskiego, łanckiego, kolbuszowskiego i debickiego.

Jeśli w roku 1957 ujawniono ogółem 1449 kradzieży na łączną ilość 4.392,94 m<sup>3</sup> drzewa (wartości wielu milionów złotych), to w roku 1958 zanotowano aż 1792 wykradki. Kradzieże te skierowane są obecnie na szczególnie wartościowe gatunki drzew. Wprawdzie sady stają się replisje karne, bo na 338 rozpatrzonej w ub. roku spraw w 85 proc. wydano wyroki skazujące, ale kary te nie przekraczają przeważnie 2 miesięcy aresztu — stąd skutek przeciwdziałania kradzieżom jest prawie żaden.

Z drugiej strony konieczne jest zwiększenie ilości stadów do zoru leśnego, gdyż obecnie na jednego gajowego przypada u nas 588 ha lasu, a winno być najwyżej 400 ha. Potrzeba więc jeszcze około 300 — 400 gajowców, którzy powinni mieć broń państwa, inaczey, obecnej kląski kradzieży leśnych — jaka rozprzestrzeniła się w ostatnich latach — nie będzie można opanować. (J.Ch.)

## Okrychy polonijne

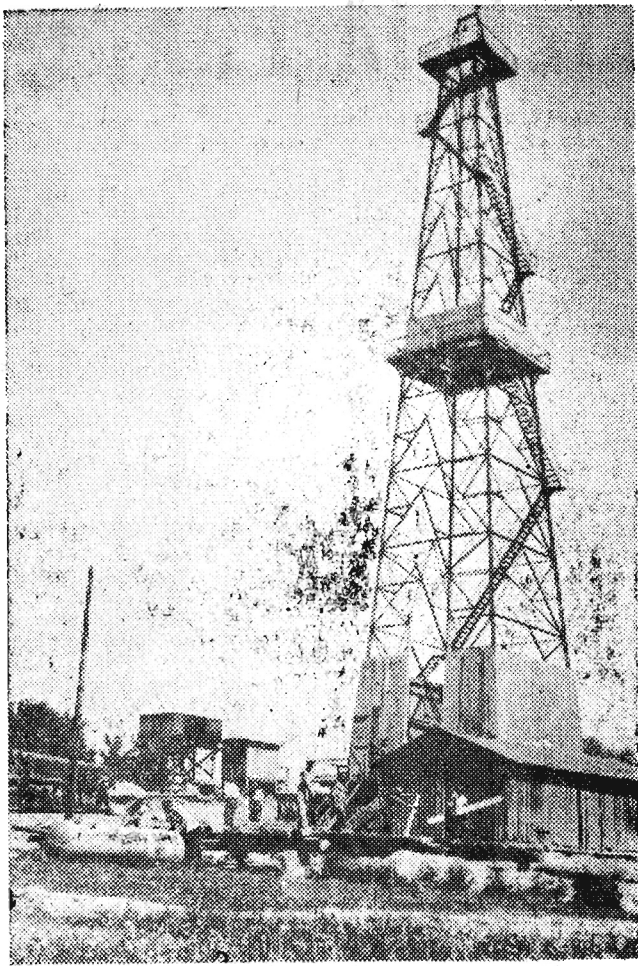
„Sokolstwo polskie w St. Zjednoczonych istnieje już 72 lata. Pierwsze gniazdo sokole w Chicago założone zostały w 1887 r. — w 20 lat po założeniu „Sokoła” w Polsce.

„Koleo Dramatyczne im. Kazimierza Tetmajera przy Związku Podhalan w Ameryce prowadzi szkółkę pieśni i tańca dla dzieci polskich w Stanach Zjednoczonych. Szkółka przyczynia się do podtrzymania pięknego folkloru góralskiego na ziemi amerykańskiej.

„Znany występ Paweł Prokopien wstępuje obecnie w nocnym lokalu cygańskiej dzielnicy Nowego Jorku — Greenwich Village.



**POSZUKIWANIA ROPY NAFTOWEJ**



Poszukiwania ropy naftowej objęły teren całego kraju.

Na zdjęciu: Wieża wiertnicza w rejonie Mielnika nad Bugiem.

CAF — fot. Rybiński

**Mniej mank**

W bieżącym roku, podobnie zresztą jak i w ubiegłym — notujemy dalszą, systematyczną poprawę sytuacji jeśli chodzi o zwalczanie mank sklepowych. Jeśli w 1958 r. manka stanowiły 0,17 proc. ogólnej sumy obrotów, to w br. sięgają one tylko 0,10 proc.

Mimo tego, sytuacji nie można jeszcze uważać za pomyślną, gdyż łączna suma strat spowodowanych przez manka tylko w trzech głównych pionach handlowych wyniosła za rok 1958 — 11 mln 531 tys. zł. Z tej kwoty na WZPH przypada 2.083.000 zł, na WZGS aż 8.245.000 zł.

(j)

**Ze sportu polonijnego**

**„Reims” cieszy się z Kopy**

Powrót słynnego piłkarza polskiego pochodzenia „Kopy” Kopańskiego do macierzystego klubu „Reims” wywołał burzę radości wśród członków i kibiców tej drużyny. Wszyscy spodziewają się, że dzięki Kopańskiemu „Reims” stanie się jedną z najsilniejszych drużyn we Francji.

Warto tu przypomnieć, że słynny klub piłkarski „Real Madryt”, który swego czasu siono zapłacił za „Kopę”, obecnie odstąpił go drużynie francuskiej, aby nabyć za niebyłą kwotę 80.000 dolarów równie słynnego gracza, Brazylijczyka Didi.

**Miecznikowski zdobył mistrzostwo St. Zjednoczonych**

Mistrzostwo St. Zjednoczonych w biegu na przelaj na dystansie 10 km zdobył Polak, Jan Miecznikowski. Przebiegł on ten dystans w czasie 29:47,8.

**W**YRAŻONY słowami obraz zamierzeń gliniczej Fabryki Maszyn i Sprzętu Wiertniczego w skrócie da się przedstawić następująco: przy utrzymaniu na równym poziomie stanu zatrudnienia jak w roku bieżącym do końca 5-latki produkcja globalna będzie wykazywać stałą tendencję wzrostu. Przy równoległym zwiększającej się wydajności pracy, średniej płacy rocznej pracownika, a tym samym funduszu płac, wartość produkcji globalnej w latach 1960—65 ogółem zwiększy się od 120 mln do 158 mln zł. Czyli prawie o połowę więcej niż osiągnięto w r. 1958, przy minimalnym wzroście zatrudnienia (bo tylko o 15 osób) w stosunku do roku bieżącego.

Tę zwyczajną produkcję ma się osiągnąć przez większą wydajność pracy wyrażoną na jednego pracownika cyfrą prawie 20 tys. zł w stosunku rocznym. Stanowi to wzrost o około 30 proc. Poważnym czynnikiem w wypracowaniu tego wzrostu ma być lepsza organizacja pracy, systematyczne podnoszenie kwalifikacji i rozwój racjonalizacji pracowniczej, większa mechanizacja i postęp techniczny, lepsza współpraca z kooperantami, rozbudowa zakładów, a w szczególności usprawnienie transportu wewnętrznego, modernizacja urządzeń itp. Inwestycje w FMiSW razem z budownictwem mieszkalnym i bhp osiągną w 5-latce około 25 milionów zł.

Warto jeszcze nadmienić, że w planowanym okresie winna wydatnie zwiększyć się akumulacja, urastając z cyfry 7.484.000 zł w roku 1959 do prawie 18 mln przy końcu 5-latki w roku 1965.

Przy tym wszystkim średni zarobek pracownika wzrośnie od 18 tys. w roku bieżącym do 23.780 zł w roku 1965, zwiększając się o około 5 tys. zł.

Tak wyglądają najważniejsze wskaźniki ekonomiczne planu 5-letniego 1960—1965 dla Fabryki Maszyn i Sprzętu Wiertniczego ujęte w projekcie przedłożonym do dyskusji Konferencji Samorządu Robotniczego. Projekt ten przewiduje również konkretne środki i sposoby realizacji planowanych zamierzeń. Zachodzi teraz pytanie — wokół czego będzie się to wszystko obracać i co o tym myślą członkowie Samorządu Robotniczego gliniczej FMiSW.

Główne zadania FMiSW pozostają te same i polegają na opracowaniu i dostarczeniu dla polskiego przemysłu naftowego, a szczególnie wiertnictwa, typowych urządzeń wiertniczych oraz narzędzi. W planach tych są również ujęte potrzeby wiertników innych

branż, jak np. przemysłu węglowego, poszukiwania rud, wody itp. Jeśli chodzi o pracę myśli naftowej przewiduje się urządzenia do wiercen obrotowych i udarowych opracowane przez młodych i ambitnych konstruktorów Biura Konstrukcyjnego przy FMiSW z mgr inż. Słystem na czele. Konstrukcje te oparte na dotychczasowym wieloletnim doświadczeniu Fabryki Maszyn i Sprzętu Wiertniczego

ki, obciążniki, łańcuchy itp. — znajdujące coraz większe uznanie i popyt zarówno w kraju, jak i za granicą.

Wykonanie tego wszystkiego zależy będzie nie tylko od wysiłków samej załogi FMiSW, ale również od zaopatrzenia materiałowego, a zwłaszcza harmonijnej współpracy z kooperantami. Te ostatnie czynniki kształtują się zależnie od opieki Zjednoczenia Budowy Maszyn Górniczych w Bytomiu, po której załoga FMiSW dość dużo sobie obiecuje.

**Z problemów 5-latki**

**Załoga FMiSW w Gliniku mierzy siły na zamiary**

wykonali prototyp urządzenia wiertniczego nazwanego w skrócie WOS — 1200, które niebawem pojedzie na kopalnie dla praktycznego przegzaminowania. Spełnia się tym samym postulat inżynierów i techników FMiSW, aby przed seryjną produkcją wypróbować wszechstronnie opracowaną wiertnicę. Na dalszym etapie widzi się typowe urządzenie obrotowe dla głębokości 2.000 m (rok 1960), następnie dla głębokości 3.000 m (rok 1962) i wreszcie najcięższy typ dla wiercen do głębokości 4,5 tys. m w roku 1964. Przy końcu 5-latki wiertnicy naftowi będą niezależni od importu maszyn wiertniczych również w asortymencie ciężkich urządzeń. Tak więc przed Fabryką Maszyn i Sprzętu Wiertniczego, zgodnie z uchwałami III Zjazdu PZPR i z dezysderatem Sejmowej Komisji Przemysłu Ciężkiego stawia się bardzo poważne zadania, od których realizacji zależeć będzie w dużej mierze rozwój polskiego przemysłu naftowego. Spośród kilkudziesięciu odbiorców urządzeń i narzędzi wiertniczych z FMiSW wiertnictwo naftowe jest odbiorcą najpoważniejszym. Na rynku krajowym odbiorcami są również wiertnicy z poszukiwań węglowych oraz innych surowców mineralnych. Pokażną liczbę urządzeń i narzędzi wiertniczych przewiduje się również na eksport.

Na liście wyrobów figuruje w dalszym ciągu cały szereg opracowanych przez miejscowych konstruktorów i techników narzędzi wiertniczych produkcji seryjnej, których jakość stale się podnosi i niejednokrotnie dochodzi do poziomu wyrobów zagranicznych. W liczbie tych należy wymienić gryzery, koronki do rdzeniowania, zwró-

nych w Bytomiu, po której załoga FMiSW dość dużo sobie obiecuje.

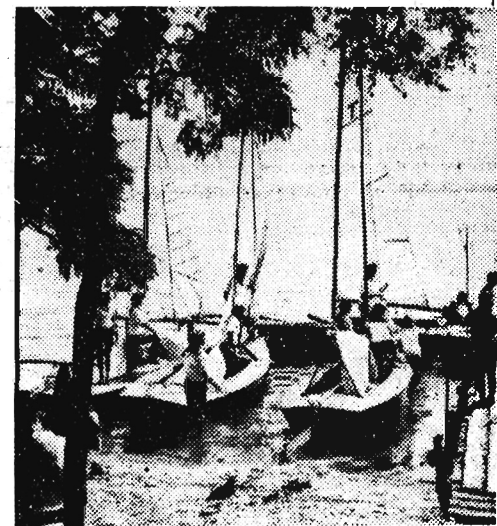
A co myślą o planie i jego wskaźnikach członkowie Samorządu Robotniczego z FMiSW? W zasadzie konferencja Samorządu Robotniczego idąc po myśli uchwał III Zjazdu Partii zatwierdziła wskaźniki planu. Podczas dyskusji nad projektem planu wysuwano jednak kilka zasadniczych zastrzeżeń, które znalazły sformułowanie w podjętej uchwale. Nie wszyscy np. zgadzają się z tezą, że przy obecnej obsadzie i niezmiennym stanie zatrudnienia w wydziałach pomocniczych uda się w całej rozciągłości uzyskać zaplanowane wskaźniki. Byli i tacy, którzy twierdzili, że dla pełnego wy-

korzystania posiadanych obrabiarek stan zatrudnienia wydaje się za niski. Sprawa druga: wzrost produkcji winien być oparty o nową technologię. Tutaj odzywały się głosy w dyskusji, że w zakładzie brak jest odpowiednich maszyn dla przygotowania oprzyrządowania. W narzędziowni zaś w chwili obecnej wykonuje się produkcję, a w małym tylko stopniu przygotowuje potrzebne do jej sprządzenia narzędzia. Poza tym, zdaniem niektórych członków KSR, potrzebna jest wymiana maszyn na nowe, co słabo zostało uwidocznione w odpowiednich pozycjach w inwestycji. Z ważniejszych zastrzeżeń wymienić jeszcze należy wadliwość czy przy wzrastających kosztach produkcji i sztywności cen sprzedaży da się uzyskać zaplanowany wzrost akumulacji.

Jak widać, zastrzeżenia te są poważne i natury zasadniczej. Nie pora tutaj przewidywać, jaki przebieg będzie miała realizacja planu 5-letniego w Fabryce Maszyn i Sprzętu Wiertniczego. Na jej przebieg będą na pewno oddziaływać przyczyny natury obiektywnej i subiektywnej. Ważne jest, że zarówno członkowie KSR, jak i załoga FMiSW będą niewątpliwie starać się opanować sytuację i już obecnie mierza siły na zamiary, by z honorem wykonać zadanie. Przewiduje się więc już teraz pewne środki i sposoby. Jest to jak najbardziej słusze, bo tylko takie podejście do założonych zadań może być za rok — niechże ich pełnego wykonania w okresie 5-latki.

STANISŁAW WITOWSKI

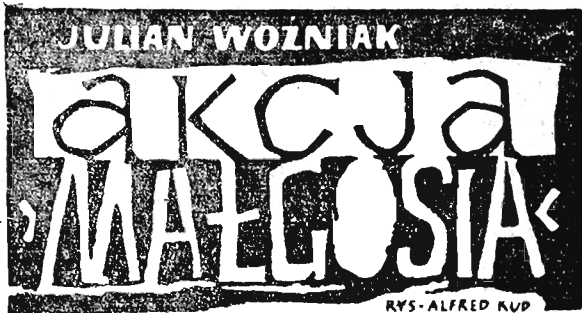
**Harcerze-żeglarze szkolą się...**



Na zdjęciu: Na przystani

CAF — fot. Uchymiak

225 Warszawska Wodna Drużyna Harcerska obozuje nad Jeziorem Ryńskim k/Giżycka. Na obozie przebywa 55 dziewcząt. Uczestniczki tego obozu przeszły szkolenie sterowania jachtowego żeglując dwa tygodnie po pięknych jeziorach mazurskich. 229 W.W.D.H. istnieje już dwa lata i może pochwalić się bogatym doświadczeniem. Własnymi funduszami i własną pracą wybudowała sześć łodzi żaglowych (na zdjęciach).



W pokoju znów zapanowała cisza. Słychać było tikanie zegara, szafko... go zegara... Należy ciszę zmącić brzęk dzwonka w przedpokoju. Podziało to na kładnąc jak zimny prysznic na pławiącego się w własnym pocie.

— Co za licha kogoś tu niesie — Murda był wyraźnie zdenerwowany. Wyciągnął tu talie kart.

— Udajemy, że gramy w pokera. Rozdaj karty Fredku, a ja idę otworzyć.

Dzwonek powtórzył się raz i drugi. — Idę, idę — Murda wszedł do przedpokoju. Odryglował drzwi i otworzył.

W ułamku sekundy w przedpokoju znalazł się porucznik Kralisz z pistoletem gotowym do strzału.

— Recz do góry!

Dwóch innych znalazło się już w oświetlonym gabinecie. Jeszcze inni sprawdzali pozostałe pokoje.

— Nie radzę nikomu uciekać. Cały dom otoczony. Rączki do góry — rozkazał porucznik Kralisz.

W kilkanaście sekund później na rękach każdego z „pokerzystów” błyszczały kajdanki. Zaden z nich nie zdążył nawet wypowiedzieć jednego słowa. Bandycka szajka, która przybrała kryptonim „grupa 017” została zlikwidowana. W Rzeszowie siedział już ich współnik, który wskazał osobę doktora Oleksika oraz poinformował o wszystkich najistotniejszych szczegółach, a w Katowicach Dominik Marek Denys — jak się później



okazało współnik „Chrobrego” w kilku innych przestępczych akcjach, który tym razem miał tylko zapewnić koleżce alibi na wypadek wpadki.

Ale co z Małgosią?

Porucznik Kralisz był prawie pewny, iż przebywała ona w willi Karola Murdzy. Nie pomylił się. Szczegółowa rewizja przeprowadzona w willi szefa „grupy 017” pozwoliła odnaleźć pomieszczenie, w którym przestępcy więzili uprowadzoną Małgosię Oleksik. W niskim parterze willi, za garażem i laboratorium fotograficznym Karola Murdzy znajdowała się, od strony szczytu zbocza, mała zamaskowana salka bez okien. W niej właśnie, wycieńczona od placu, zmieniła nie do poznania, odnaleziona została poszukiwana przez setki i tysiące funkcjonariuszy MO w całym kraju — Małgosia. Jeszcze tej samej nocy porucznik Kralisz oddał ją uszczęśliwionym rodzicom.

W kilka dni później aresztowana została kobieta w brązowym płaszczu z dużym kołnierzem i jej współnik. Większa część forsy, jakiej przestępcy nie zdążyli jeszcze wydać — również zwrócona została doktorowi Oleksikowi. Porucznicy Kralisz, Burzymowski i Marcinkowski, po sporządzeniu aktów oskarżenia na kładnaperów i współników — skierowani zostali do załatwiania innych niemniej pasjonujących spraw.

Czytelnika nie zadowala jednak samo ukazanie szczęśliwego zakończenia sprawy: uratowania Małgosi i zwrócenia doktorowi pieniędzy. Chce wiedzieć jak to się stało, w jaki sposób porucznik Kralisz znalazł się w willi fotografa Murdzy na Woli Justowskiej pod Krakowem. Wreszcie w jakich okolicznościach aresztowana została kobieta w brązowym płaszczu.

Aby znaleźć odpowiedź na powyższe pytania, autor niniejszego opowiadania umówił się z porucznikiem Kraliszem na kawę. Z relacji bohatera całej akcji wszystkie tajemne dotąd okoliczności wydają się proste, łatwe, nieskomplikowane.

(cdn)



# MASZYNY dla wsi

Problem mechanizacji — to główna sprawa, którą żyje obecnie wieś rzeszowska, a przede wszystkim kółka rolnicze. Nic dziwnego — rolnicy zdają sobie sprawę, że dłużej nie można dreptać w miejscu — podobnie jak przemysł i rolnictwo musi być uzbrojone w nowoczesne maszyny, pozwalające uczynić pracę na roli lżejszą, wydajniejszą i przyjemniejszą. Ze tak jest, wystarczy odwiedzić Rzeszowskie Przedsiębiorstwo Handlu Sprzętem Rolniczym. Codziennie panuje tu bardzo ożywiony ruch — nabywców na maszyny i sprzęt rolniczy jest sporo. Głównymi klientami, kupującymi największą ilość sprzętu rolniczego są kółka rolnicze.

Od chwili ogłoszenia wspólnej uchwały Komitetu Centralnego PZPR i Naczelnego Komitetu ZSL określającej m. in. warunki korzystania z Funduszu Rozwoju Rolnictwa już 11 kółek rolniczych zabrało wymagane wkłady pie-



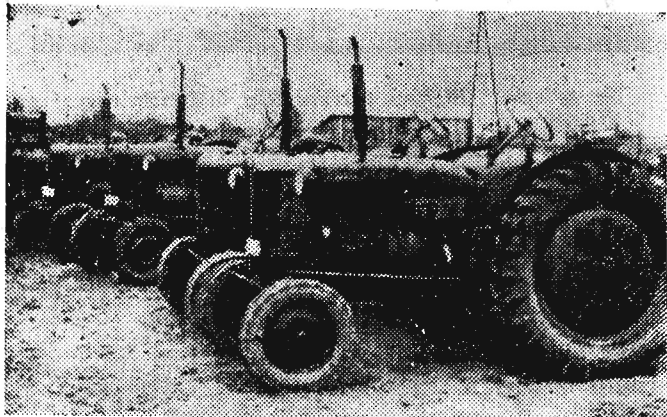
A teraz własnym siewnikiem po polu...

czym, w tej chwili w magazynach tego przedsiębiorstwa do dyspozycji kółek rolniczych znajduje się 38 ciągników wraz z kompletem maszyn przyczepnych, a wnet nadejdzie jeszcze 11 ciągników. Tak więc do końca br. kółka rolnicze w woj. rzeszowskim otrzymają 60 ciągników.

Kółka rolnicze zakupują nie tylko ciągniki. Na konto Funduszu Rozwoju Rolnictwa nabyły one też 26 młocarni szrotokrotnych oraz szereg innych maszyn jak: przycze-  
 Przyjęto do dyspozycji wsi różnego rodzaju przycze-  
 pny (m. in. przycze-  
 pny wywrotki), plugi, brony, śrutowniki, prasy do siłomy, ciągnikowe koparki i szereg innych maszyn.  
 Tekst i zdjęcia: (Tap)

Przyjęto do dyspozycji wsi różnego rodzaju przycze-  
 pny (m. in. przycze-  
 pny wywrotki), plugi, brony, śrutowniki, prasy do siłomy, ciągnikowe koparki i szereg innych maszyn.  
 Tekst i zdjęcia: (Tap)

Przyjęto do dyspozycji wsi różnego rodzaju przycze-  
 pny (m. in. przycze-  
 pny wywrotki), plugi, brony, śrutowniki, prasy do siłomy, ciągnikowe koparki i szereg innych maszyn.  
 Tekst i zdjęcia: (Tap)



Do końca br. kółka rolnicze otrzymają 60 takich „Zetorów”

niężne i zakupiło traktory marki „Zetor”. Między innymi na uwagę zasługuje kółko ze wsi Przedziel (pow. Nisko). Kółko to jest bardzo młode. Powstało dopiero 13 sierpnia br. i liczy 15 członków. Mimo to, zebrano wymagany wkład w wysokości 20.000 zł i na konto FRP zakupiono „Zetor” wraz ze sprzętem przyczepnym, tj. z przyczepą, 2 plugami, kultywatozem, i broną talerzową. Ponadto kółko z Przedzela zakupiło śrutownik i silnik elektryczny. Takie same komplety maszyn zakupiły też kółka w Radymnie i Świlczy.

Jak poinformowano nas w Rzeszowskim Przedsiębiorstwie Handlu Sprzętem Rolni-

plugi, śrutowniki, koparki, żniwiarki, siewniki.

Wraz ze wzrastającym popytem, sytuacja na rynku maszynowym z każdym dniem ulega poprawie. Przemysł produkujący coraz więcej nowoczesnych i bardzo wydajnych maszyn. Równocześnie z tym poprawia się jakość i asortyment produkowanego sprzętu. I tak np. Rzeszowskie Przedsiębiorstwo dysponuje bardzo przydatnymi w drobnych gospodarstwach ciągnikami jednoosiowymi, produkowanymi przez „Ursus”. Cena detaliczna takiego ciągnika przy zastosowaniu 25 proc. rabatu wynosi 24.150 zł. Rolnicy rzeszowscy zakupili już 18 tego rodzaju ciągników. Ponieważ



Przez kółka — Mateusz Szewo, Leon Wala oraz przew. GRN w Przedzeli — Aleksander Ziobler załadowują na przyczepę nowozakupiony sprzęt

## KRONIKA WYPADKÓW

Na szosie w gromadzie Krosienko pow. Ustrzyki traktorzysta Stefan Ciepłak prowadząc ciągnik należący do Przedz. Robot Drogowych potrącił jadącą na rowerze Magdalene Geogjanidas, która upadając, dostała się pod tylną koła traktora i poniosła śmierć na miejscu.

KP MO w Ustrzykach prowadzi dochodzenia.

W rejonie Zarzyna pow. Sanok 28-letni motocyklista Stanisław Szadkowski, na skutek nieprzebiegania przepisów ruchu drogowego, zderzył się z samochodem ciężarowym prowadzonym przez Jana Burdzika. Szadkowski doznał ciężkich obrażeń ciała i został przewieziony do szpitala. MO prowadzi dochodzenia.

23-letni motocyklista Józef Włodek, prowadząc motocykl marki „WSK” w stanie nietrzeźwym najechał w rejonie wsi Nagaw-

czyna (pow. Debica) na rowerzystę Czesława Sieradzkiego. Upadając, Włodek doznał licznych obrażeń ciała.

Na szosie w miejscowości Jasienka pow. Rzeszów, kierownca samochodu ciężarowego należącego do Rzeszowskiego Przedsiębiorstwa Budownictwa Miejskiego (Eksplotatura w Stalowej Woli) najechał na skutek wadliwego działania hamulców na przejeżdżającą furmankę. Furmanka została rozbita — szofer i furman wyszli jednak z wypadku bez szwanku.

Jadąc późnym wieczorem z Krzywczy do Przemysła traktorzysta Tadeusz Kluz spadł wraz z traktorem ze skarpy do rowu. W wyniku upadku, traktor został poważnie uszkodzony, zaś Kluz odniósł tylko lekkie obrażenia ciała. KP MO w Przemyslu prowadzi dochodzenia.

**POSIADACZE LOKALI SKLEPOWYCH, SZOP i KIOSKÓW oraz WŁAŚCICIELE WÓZKÓW LUB ZAPRZEGÓW KONNYCH zapewnją sobie stałe dochody zajmując się SKUPEM surowców wtórnych**

Szczegółowych informacji o warunkach pracy dla kandydatów z terenu województwa rzeszowskiego udziela bezpośrednio  
**WOJEWÓDZKA ZBIORNICZA SUROWCÓW WTÓRNYCH ODDZIAŁ W RZESZOWIE**  
 ul. Langiewicza — Staroniwa, tel. nr 33-50  
 K-2280/2

**KIEROWNICTWO ROCZNEJ SZKOŁY w Nowosielcach, pow. Sanok**

**OGŁASZA PRZETARG**  
 na remont i przebudowę BUDYNKU INTERNATOWEGO i MIESZKALNEGO

Oferty należy składać do dnia 25 września w Sekretariacie szkoły. W przetargu mogą wziąć udział przedsiębiorstwa państwowe, spółdzielcze i prywatne. Otwarcie ofert nastąpi 26 września 1959 r. Kierownictwo zastrzega sobie prawo dowolnego wyboru oferenta.  
 K-2268

**HUTA STALOWA WOLA PRZEDSIĘBIORSTWO PAŃSTWOWE W STALOWEJ WOLI**

**ogłasza przetarg ograniczony**  
 na wykonanie REMONTU GŁÓWNEGO SILNIKA m-ki „Mercedes-Benz” i SAMOCHODU m-ki „Star-51” oraz REMONTU ŚREDNIEGO SAMOCHODU OSOBOWEGO m-ki „Warszawa” M-20 i SAMOCHODU m-ki „Star-51”

Blizszych informacji udziela Dział Głównego Mechanika Huty w godz. 7—15, tel. 1-6, wewn. 433. Obowiązują ceny za remonty ustalone przez Ministerstwo Komunikacji. Oferty w zalakowanych kopertach składają mogą przedsiębiorstwa państwowe i spółdzielcze w terminie do dnia 10 października 1959 r. Komisyjne otwarcie ofert nastąpi w dniu 12 października 1959 r., o godz. 10 w Dziale Głównego Mechanika Huty. Huta zastrzega sobie prawo wyboru oferenta.  
 K-2274

**FABRYKA KALAFONII I TERPENTYNY w Rudniku n/Sanem**

**OGŁASZA PRZETARG OGRANICZONY**  
 na sprzedaż SAMOCHODÓW CIĘŻAROWYCH:

- 1) M-ki „Chevrolet”, typ C-15, Nr rejestr. A-56494, cena wywoławcza w pierwszym przetargu — 48.000 zł.
- 2) M-ki „Ford-Canada”, typ F6 OS, Nr rejestr. A-57760, cena wywoławcza w pierwszym przetargu — 42.000 zł.

Przetarg ograniczony pierwszy na sprzedaż w/w samochodów wyznacza się na dzień 1 października 1959 r. o godzinie 11. Samochody wymienione można oglądać codziennie w dni powszednie na terenie zakładu w Rudniku n/Sanem w godz. 8—14. W razie niedojścia do skutku sprzedaży w przetargu pierwszym, przetarg drugi odbędzie się w dniu 16 października 1959 r. o godz. 11, a przetarg trzeci — w dniu 5 listopada 1959 r. o godz. 11. Wadium w wysokości 10 proc. ceny wywoławczej należy wpłacić najpóźniej w przeddzień przetargu w kasie zakładu. Uczestników przetargu obowiązują warunki i tryb przetargu ogłoszone w „Monitorze Polskim” nr 56, z dnia 27 lipca 1957 r.  
 K-2270/2

**Pracownicy poszukiwani**

**PRACOWNIKÓW FIZYCZNYCH NIEKWALIFIKOWANYCH** do robót ziemnych i wodno-kanalizacyjnych zatrudni natychmiast Zarząd Robot Inżynierskich P. P. Budowy Huty Im. Lenina. Wynagrodzenie wg Układu Zbiorowego w budownictwie. Zakwaterowanie bezpłatne w hotelu robotniczym; na miejscu — kino, urządzenia socjalne i robotniczy klub rozrywkowy. Tanie obiady w stołówce w cenie 5 zł. Zgłoszenia przyjmuje bezpośrednio Sekcja Zatrudnienia ZRI Nowa Huta — Kombinat, bazar nr 36 a. Dojazd tramwajem nr 5 lub 16.  
 K-2277/8

**50 ROBOTNIKÓW NIEWYKWALIFIKOWANYCH** do robót drogowych zatrudni Krakowskie Przedsiębiorstwo Robot Drogowych — Kierownictwo Robot K-5/3 w Krosienku, stacja kolejowa Krosienko, pow. Ustrzyki Dolne. Praca wg obowiązujących stawek płac — w akordzie, plus 20 procentowy dodatek bieżączki od zarobku brutto.  
 K-2278/6

**10 KIEROWCÓW z I i II kat. prawa jazdy, 4 KIEROWCÓW z III kat. prawa jazdy** na ciągniki typu „Ursus” oraz 2 POMOCCNIKÓW kierowniczych zatrudni natychmiast Rzeszowskie Przedsiębiorstwo Budownictwa Przemysłowego — Biuro Transportu Rzeszów — Staroniwa, tel. 35-31. Zgłoszenia kierować pod adresem jak wyżej: Sekcja Zatrudnienia.  
 K-2276/1

## IV raid na Ziemiach Zachodnich

### Zapraszamy na... turystyczne harce

Raidy turystyczne organizowane przez Oddział Międzyuczelniany PTK i RO ZSP zdobyły sobie już dobrą sławę. A było ich dotychczas trzy: do Łagowa, Połeczyna Zdroju i w Górach Kocich. Uczestnicy chwaliли dobrą organizację, wybór terenu i atmosferę, jaka na nich panowała.

Tegoroczny raid, który jest organizowany przy współpracy TRZZ do Nowego Kramska w dniach 22—25 października br. zapowiada się szczególnie atrakcyjnie. Terenem jego jest Ziemia Lubuska, styczna z dużej ilości jezior, lasów, pięknego krajobrazu i cennych zabytków architektury.

Organizatorzy Raidu zapraszają do udziału w nim studentów i aktyw młodzieżowy PTK z całej Polski. Przewidziano 7 tras od 1,5 do 4-dniowych z punktami wyjściowymi w Łagowie, Mostkach, Bytomiu Odrzańskim, Zielonej Górze, Kargowej, Zbąszyniu i Kopanicy.

Przewiduje się uczestnictwo — około 1000 turystów.

Szczegółowych informacji udziela Oddział Międzyuczelniany PTK (Poznań — St. Rynek 89/100) i RO ZSP Poznań ulica Żydowska nr 35.

**MIEJSKI ZARZĄD ULIC I MOSTÓW w Krakowie**

**posiada do sprzedaży**

**Z B E D N Y**  
**SPRZĘT DROGOWY — a mianowicie**

1) walec parowy „Tandem”	szk. 1
2) walec spalinowy model CO-1	szk. 1
3) walec spalinowy model „Deutz”	szk. 1
4) lokomotywka spalinowa typ „Löwe” 600 mm	szk. 1
5) lokomotywka spalinowa typ „Austro-Deimler” 600 mm	szk. 1
6) kotły duże do topienia asfaltu 600 l.	szk. 7
7) kocioł do podgrzewania bitumu, przewoźny, pojemności 1.800 l.	szk. 1
8) skraplarka ręczna 500 l.	szk. 1
9) maszyna asfaltowa duża, stała, tp. „Aman” kompl.	szk. 1
10) podgrzewacz do asfaltu duży, typ „Aman” kompl.	szk. 1
11) mieszarka do smolowania grysów, typ „Breining-Bonn”	kompl. 1
12) kotły asfaltowe, małe, przewoźne	szk. 2
13) kocioł do gotowania asfaltu typ „Reiser”	szk. 1
14) kocioł do gotowania asfaltu typ „Reiser”	szk. 1
15) koleby 0,75 m <sup>3</sup> — wywrotki dołow. 600 m/m	szk. 23
16) wózki 600 m/m	szk. 32
17) japonki	szk. 14
18) szyny do toru 600 m/m	mb. 971
19) rozjazdy dla toru 600 m/m	szk. 12
20) obrotnice dla toru 600 m/m	szk. 4
21) zwrotnice	szk. 2
22) bryczki	szk. 2
23) sieczkarnia	szk. 1

Wyżej wymieniony sprzęt można oglądać codziennie od 10 do 13 z wyjątkiem niedziel i świąt, w magazynie głównym Miejskiego Zarządu Ulic i Mostów — Kraków, al. 29 Listopada 24, gdzie również zostaną podane ceny.  
 K-2265

**Komunikat**

**KIEROWNICTWO PRZEDSIĘBIORSTWA BUDOWY KOPALN SUROWCÓW CHEMICZNYCH W WARSZAWIE**  
 Oddział Robot w Piasecznie k/Sandomierza

**z a w i a d a m i a**

wszystkich byłych pracowników, którzy z jakichkolwiek powodów nie pobrali zaległego węgla deputatowego za rok 1958, że węgiel ten wydawany będzie tylko do dnia 31 października 1959 roku. Z dniem 1 listopada 1959 r. zostaje zamknięte konto rozliczeń węglowych i żadne dalsze pretensje z tego tytułu — uwzględniane nie będą.  
 K-2275/2

**Ogłoszenia drobne**

**Podziękowanie**

DR Józefowi Papięzowi za przeprowadzenie ciężkiej operacji oraz Zygmuntovi Orzedale i całemu personelowi szpitala w Lubaczowie za troskliwą opiekę — serdeczne podziękowanie składa pacjent — Witko Szczepan.  
 Pg-1084

**Nauka**

WPISY na korespondencyjne kursy kreślenia budowlanych części maszyn, kosztorysowania — przyjmuję, informację udziela: Ośrodek Szkolenia Wojewódzkiego Zakładu Szkolenia — Kraków, Westemplaite 11.  
 K-3184/7

WPISY na kurs DZIEWIARSTWA RĘCZNEGO dla potrzeb domowych I i II poziomu. Na kurs składają się: nauka wyrobu: a) swetrow mekskich i damskich, b) pulawerów, c) rękawic, d) skarpet, e) ponoczek, f) czapek. Zapisy przyjmuje Zakład Doskonalenia Rzemiosła w Rzeszowie, ul. Lwowska 27, parter, pokój nr 13 (w godzinach od 8 do 17).  
 K-2272/3

**Zguby**

ZGUBIONO portfel z dokumentami, prawem jazdy wydanym przez Wydział Komunikacji Stulecie N/Odra na nazwisko Sportnik Marian, zam. Krosno n/W, ul. Świerczewskiego 23.  
 Pg-1042

**UNIEWAŻNIA** się zgubiony dowód rejestracyjny motocykla „WFM”, nr rejestr. LS 5622 wydany przez Wydział Komunikacji Drogowej w Leżajsku na nazwisko Hozer Antoni.  
 Pg-1080

**BURY** Władysław zgubił świadectwo ukończenia 7 kl. Szkoły Podstawowej wydane przez Szkołę Podstawową w Pszragowej pow. Strzyżów.  
 G-1370

**Lokale**

MIESZKANIE brzydko wyposażone z kuchnią (komfortowe) w Elblągu na równorzędnej, najchętniej w Rzeszowie lub województwie rzeszowskim zamienie. Listy kierować: Elbląg, Żymierskiego 13/1 — Mięt kiewska.  
 Pg-1085

**Praca**

Pomoc domowa potrzebna narychmiast. Rzeszów, ul. Mickiewicza 28, m. 7.  
 G-1369

POMOC domowa lubiąca dzieci zaraz przyjmie. Szulęciszki — Kraków, ul. Warszawska 16, m. 3.  
 K-2269/2

POTRZEBNA dochodząca pomoc domowa (z gotowaniem). Szulęciszki: Rzeszów, ul. Hanki Sawickiej 7, m. 3, albo m. 4.  
 G-1373





Piątek 18 września 1959 r.

APTEKI

RZESZÓW Dyzur nocny: Apteka Społeczna nr 3, ul. Gosłara 1. Staly dyzur nocny: Apteka Społeczna nr 4, ul. Dąbrowskiego 56.

KATUNOWE

ul. Poniatowskiego 4

PIJANA MOŻE

Postój taksówek: tel. 31-50

PIJANA

ZORZA (ul. 3 Maja) - Francis, muł który mówi (USA 1. 12) godz. 15.30 17.40 i 19.45

SWIT (ul. Langiewicza) - Trzecia licealna (wł. 1. 16) dod. Zamek w Łańcucie godz. 18 i 20.10

PRZODOWNIK (ul. Pstrowskiego) Siodma pieczęć (szw. 1. 16) dod. Film na filmie godz. 17 i 19.15

APOLLO (Staromieście) - Pod prelerzem (Jug. 1. 14) dod. Czy wiecie że 8/33 godz. 17 i 19 Dla młodzieży szkolnej: Tajemnica dzikiego szybu (pol. 1. 7) - godz. 15.00

STRYZÓW ODDRODZENIE - Guendalina (fr.-wł. 1. 16)

UWAGA: Repertuar kin podajemy wg informacji CWF

BIBLIOTEKI

Wojewódzka i Miejska (ul. Tkaczowa) - Wypożyczalnia i czytelnia czynna od godz. 10-19

Pedagogiczna (pl. Zwycięstwa) dla nauczycieli i osób przygotowujących się do zawodu nauczycielskiego czynna od godz. 9-20

Wojewódzkiego Ośrodka Propagandy Partyjnej ul. 3 Maja 23a - Wypożyczalnia i czytelnia czynna w godz. 8-19

RADIO

PROGRAM I

Program dnia: 6.22 15.25 Wiadomości: 5.00 6.00 7.00 8.00 13.55 16.00 18.00 23.00 3.06 Przegląd prasy 8.20 Polska pieśń i tanie ludowe 9.40 Dla przedszkolnych zabawy rytmiczne 10.00 Koncert rozrywkowy 10.30 - Z różnych stron 12.04 Muzyka ludowa narodów radzieckich 12.35 Utwory taneczne kompozytorów polskich 13.20 Muzyka baletowa 14.05 Audycja dla młodzieży szkolnej 14.25 Muzyka operetkowa 15.03 Instrumenty rzadko słyszane 15.30 Z życia Związku Radzieckiego 16.05 Audycja aktualna 17.50 Radio-Reklama 18.05 "Burza jesienna" fragm. powieści 18.25 Koncert rozrywkowy 19.05 Uniwersytet Radiowy 19.30 Reportaż literacki 20.26 Magazyn sportowy 22.28 Miłośnikom muzyki kameralnej.

PROGRAM II

Program dnia: 7.42 15.05 Wiadomości: 5.30 6.30 7.30 8.30 12.04 15.00 23.50 8.36 Przegląd prasy 9.00 Gra zespołu "Synkopa" 10.30 "Okulary" fragm. opowieści 11.00 Z cyklu "Śpiewamy pieśni i piosenki" 13.10 "Swojskie melodie" 15.30 Dla dzieci odc. powieści 17.00 Radio-Reklama 17.15 Melodie taneczne 18.20 Gra orkiestra taneczna 18.25 Felieton M. Jorsta 18.35 Muzyka i aktualności 19.10 "Teoria sześciu szympansov" satyryczne opowiadanie 19.30 II Festiwal Muzyki Współczesnej 20.40 "Nowe strofy" 21.00 Dalszy ciąg koncertu 22.30 "Małki" fragment klechdy 23.00 Ze świata jazzu 23.30 Ulubione serenady.

ROZGŁOSZNIĄ RZESZOWSKĄ

6.10 Reportaż "Słowa i czyny" 6.20 Radio-Reklama 4.55 Komunikaty 18.00 Wiadomości ziemi rzeszowskiej.

Kursy z dziedziny gospodarstwa domowego coraz bardziej popularne Jesienna rewia mody

Wojewódzki Ośrodek Szkolenia w zakresie gospodarstwa domowego istniejący przy WZ Ligi Kobiet prowadzi liczne kursy i pokazy, które mają na celu odpowiednie przygotowanie uczestników do wprowadzenia gospodarstwa domowego. Oprócz odbywających się dość często kursów z tej dziedziny czynne są poradnie jak: krawiectwa, dziewiarstwa, racjonalnego żywienia i robót ręcznych. Podobne kursy i pokazy Woj. Ośrodek prowadzi również w wielu miejscowościach

węncją, Wojewódzki Ośrodek Gospodarstwa Domowego organizuje od 21 bm. 2 tygodniowy kurs gotowania i pieczenia. Będą mogły wziąć w nim udział instruktorki z powiatów, które z kolei przeniosą w "teren" zdobyte wiadomości i doświadczenia. Przy okazji warto wspomnieć, że w nadchodzącym sezonie jesienno - zimowym WOGD zamierza zorganizować rewię mody z udziałem warszawskich modelek. Będzie to impreza oczekiwana przez wiele kobiet.



Na zdjęciu: uczestniczki kursu kroju i szycia oglądają swoje prace. Foto M. KOWAL

na terenie województwa. Tak więc kurs przyrządzania przetworów owocowych odbywa się w Zalesiu, Smolej i Gorlicach, a kurs gotowania w Krajowicach (pow. Jasto). W związku z tym, że kursy tego rodzaju cieszą się dużą frekwencją, a tak rozpowszechnionego już w całym świecie chyba nie zabraknie.

220 nowych izb mieszkalnych

Zgodnie z planem na rok 1960 ilość izb mieszkalnych budowanych z funduszu rad narodowych i budownictwa indywidualnego kredytowanego wyniesie w pow. rzeszowskim 220.

Koszt 800 tys. zł przeprowadzi się remonty kapitalne 8 budynków i remonty zabezpieczające 26 budynków. Prace te skoncentrowane będą w miasteczkach: Białowej, Głogowie i Tyczynie.

W KILKU ZDANIACH

Z danych cyfrowych uzyskanych w czasie ostatniego spisu rolnego wynika, że liczba inwentarza żywego w pow. rzeszowskim wzrosła o 6,5% ponad 1.880 sztuk. Obecnie na 100 ha użytków rolnych hoduje się tu: bydła 81 sztuk, trzody chlewnej 65,8 sztuk, owiec - 7,8 sztuk, koni - 18,1.

ŚLADEM naszej krytyki

W związku z naszą notatką pt. "Kpiny czy rzeczywistość" w sprawie sprzedaży biletów blankietowych przez kasy biletowe stacji PKP Rzeszów, Oddział Przewozów wyjaśnia: W ślad za zmianą cen biletów na całej sieci PKP zaszła konieczność wymiany płytek w drukarkach biletowych. Z konieczności więc kolej przeszła na okresową sprzedaż biletów blankietowych do czasu uruchomienia drukarek.

Materiał na nitki do drukarek jest sprowadzany z zagranicy i dostawca realizuje zamówienia z przerwami. Pomimo kilkakrotnych interwencji i "mów" w sprawie zaopatrzenia w potrzebny stop do drukarek nadal szwankuje. W tej sytuacji kolej zmuszona była i jest nadal pokonywać trudności przez wypisywanie podróży biletów odręcznie. W chwili obecnej już 3 drukarki są czynne. Czynne są również trzy kasy biletowe na stacji I i klasa w "Orbisie".

Trudności są więc stopniowo likwidowane. PKP apeluje do podróżnych, by do czasu całkowitego ich usunięcia korzystali z przedprzedaży biletów w "Orbisie", a w kasach biletowych na stacji za opłaty wzięli się w bilet nie wcześniej.

TRZY NOWE SZKOŁY - już służą dzieciom

W ostatnią niedzielę (13 bm.) w powiecie rzeszowskim oddano do użytku młodzieży i nauczycieli 3 nowe budynki szkolne.

Piękną pawilonową szkołę otrzymała wieś Hucisko (gromada Przewrotno). Mieści ona 4 szkolne sale, gabinet i mieszkanie dla nauczyciela. Koszty tej tak potrzebnej w Hucisku inwestycji (dotychczas dzieci uczyły się w baraku) wyniosły ponad milion zł. Szkoła w Hucisku zgodnie z tradycjami tego rejonu nazwana została im. Partyzantów Gwardii Ludowej.

W tej samej wsi jest również w trakcie budowy Dom Nauczyciela. Ukończenie tego obiektu rozwiąże problem mieszkaniowy wychowawców młodzieży tego rejonu.

Oba obiekty finansowane są z kredytów państwowych.

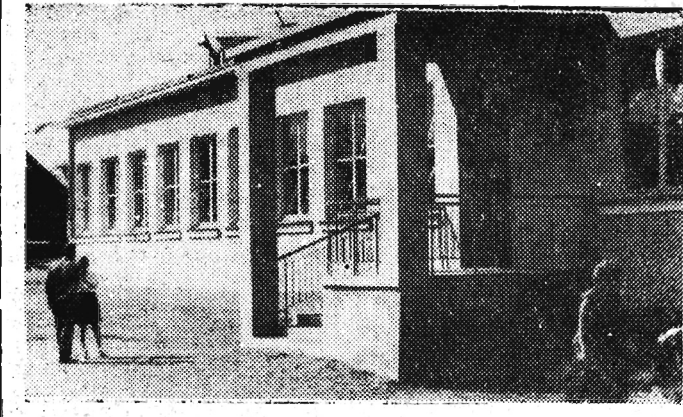
W bieżącym tygodniu naukę w nowej szkole rozpoczęły również dzieci ze wsi Brzezówka (gromada Hyżne), które od wyzwolenia uczyły się w starym baraku. Szkoła o prócz 4 izb lekcyjnych posiada także 3 gabinety specjalistyczne. Obiekt ten wartości 800

tys. zł wzniesiony został wspólnym wysiłkiem państwa i społeczeństwa. Udział mieszkańców wsi w budowie nowej szkoły (robocizna i składki pieniężne) równa się sumie 200 tys. zł.

Trzeci nowy budynek szkolny, nieco mniejszy, bo mieszczący 2 izby lekcyjne i mieszkanie dla nauczyciela otrzymała w ub. niedzielę wieś Maternówka (gromada Lube-

nia). Koszt tej inwestycji wyniósł 410 tys. zł, w tym dotacje państwowe 360 tys. zł. Resztę tj. 50 tys. zł wyniosła robocizna wykonana w ramach czynów społecznych przez mieszkańców wsi.

Piękne to "dary" dla działaczy szkolnej. Z tej okazji nauczycielom i młodzieży życzymy na nowym miejscu uzyskania jak najlepszych wyników.



Na zdjęciu: Piękny pawilonowy budynek nowej szkoły w Hucisku.

W poniedziałek rozpoczyna się kurs języka esperanto

Wojewódzki Zarząd Oddziału Związku Esperantystów w Rzeszowie organizuje kolejny kurs międzynarodowego języka esperanto. Wpisy na kurs przyjmuje sekretariat Woj. Domu Kultury codziennie do godz. 19.

Pierwsza lekcja języka esperanto odbędzie się już w poniedziałek dnia 21 września br. o godz. 19 w gmachu Woj. Domu Kultury I piętro pokój nr 15.

Chętnych na naukę języka esperanto - najłatwiejszego z języków ob-

cych, a tak rozpowszechnionego już w całym świecie chyba nie zabraknie.

W Strzyżowie kręca film pt. „Król śmieci”

W Strzyżowie przebywa od kilku dni ekipa filmowa z Łodzi, która kręci film krótkometrażowy pt. „Król śmieci”. W filmie poza artystami z Łodzi występują również artyści Teatru Ziemi Rzeszowskiej im. W. Siemaszkowej z Rzeszowa oraz wielu młodych i starszych artystów ze Strzyżowa. Ostatnio wyświetlane były pewne uroki tego filmu w miejscowym kinie „Odrodzenie”. Pracami ekipy filmowej interesują się żywo liczni mieszkańcy miasta. Nic dziwnego, bo przecież Strzyżów gości filmowców po raz pierwszy. Film ten ukończony zostanie wkrótce i spodziewać się należy, że zobaczymy go na naszych ekranach. (nas)

Zgubiono-znaleziono

Pęk kluczy znaleziony na ul. Asnyka (obok poczty) w Rzeszowie w dniu 14 bm. do odebrania w redakcji, pokój nr 100.

Przypominamy

...że dziś o godz. 19 w sali TWP przy ul. Tkaczowa w Rzeszowie odbędzie się ciekawy odczyt pt. „Kampania wrześniowa 1939 r. w Krakowskim i Rzeszowskim”, który wygłosi gen. bryg. Franciszek Skibiński.

Ważne dla działaczy gospodarczych

Redakcja „Gospodarki Materialowej” - dwutygodnika poświęconego zagadnieniom zaopatrzenia, zbytu oraz gospodarowania materiałami w przemyśle, budownictwie i innych działach gospodarki narodowej organizuje w dniu 22 września br. o godz. 10.00 spotkanie z pracownikami zaopatrzenia i zbytu z terenu woj. rzeszowskiego. Spotkanie odbędzie się w sali kolumnowej Prezydium Wojewódzkiej Rady Narodowej w Rzeszowie. Tematem narady będzie aktualna sytuacja zaopatrzeniowa, sprawy zawodowe pracowników zaopatrzenia i zbytu.

W spotkaniu wezmą udział czytelnicy tego pisma z zakładów kluczowych i terenowych, przedstawiciele władz wojewódzkiej, a także zaproszeni przez redakcję działacze gospodarczy.

SPORT - SPORT - SPORT - SPORT - SPORT - SPORT

W GORLICACH ZAKOŃCZONO MISTRZOSTWA III LIGI

GÓRNIK GORLICE - STAL ST. WOLA 3:0 (0:0) 57 min. Skiba 1:0 82 min. Ryba 2:0 83 min. Ryba 3:0

GÓRNIK: Pieprzowski, Furmanek, Krzysztofik, Pluciński, Ozga (Kosiba), Majeran, Skiba, Trojanowicz, Ryba, Prokop, Komurkiewicz L.

STAL: Bejsarowicz, Smajda, Bąk, Lompe, Bednarz, Pancegrau, Wardecki (Szczupiel), Grądzki, Mucha, Berszowski, Dymowski.

Sędziował p. Szydło z Dębicy.

Rozegrany przedterminowo (z uwagi na rozpoczynające się w niedzielę eliminacje o wejście do II ligi) mecz piłkarski o mistrzostwo III ligi pomiędzy Stalą St. Wola i Górnikiem Gorlice przyniósł zwycięstwo gospodarzom. Drużyna Stali wystąpiła do Gorlic swoją rezerwę, która ustępowała wyraźnie górnikom. Srodowy mecz należał mimo to, do ciekawych. Do przerwy stroną atakującą jest Górnik, którego napastnicy nie potrafili jednak sforsować linii defensywnych gości. Stało się tak chyba dlatego, że debiutant Ryba mający kierować atakiem został cofnięty do tyłu, skąd oczywiście nie mógł dyrygować własnym napadem. Mimo to Górnik już w pierwszych minutach mógł zdobyć prowadzenie, jednak na przeszkodzie stanęły dwukrotnie słupki. Po tym okresie, na krótki czas do głosu doszli stalowcy, ale ich akcje rów-

niez nie przyniosły efektu bramkowego.

Po zmianie stron, kiedy mądrze kierujący atakiem Ryba zajął właściwą sobie pozycję, obserwować można było bezustanne, płynne ataki na bramkę Stali. W wyniku takiej gry w 37 minucie Skiba uzyskał pierwszą bramkę. W dalszym ciągu górnicy są w przewadze i w 82 minucie po składnej akcji całego ataku Ryba „główną” zdobywa drugą bramkę. W minutę później ten sam zawodnik silnym strzałem z kilku metrów ustalił wynik meczu.

Warto nadmienić, że powołanie na stanowisko kierownika ataku Ryby okazało się pociągającym bardzo udanym. Zawodnik ten był motorem wszystkich poczynań ofensywnych i jego zasługą jest odniesienie przez Górnika zwycięstwo.

TABELA A. M.

Table with 2 columns: Team Name and Score. Rows include Stal St. Wola, Resovia, Stal Dębica, Górnik Gorlice, Polonia Przem., Czujak Przem., Krośnianka, Polna Przemysł, Sanoczanica, Czujak Łańcut, Legia Ib Krosno.

KLASA A JUNIORÓW PODKARPACIA

Ostatniej niedzieli w klasie „A” juniorów Podkarpacia rozegrano drugą kolejną spotkanie. Uzyskano następujące wyniki: Legia Krosno - Sanoczanica 1:0 (0:0), Start Rymanów - Górnik Gorlice 4:3 (0:2), Nafta Jedlicze - Czarni Jasio 1:5 (0:2).

TABELA

Table with 2 columns: Team Name and Score. Rows include Czarni Jasio, Legia Krosno, Sanoczanica, Start Rymanów, Górnik Gorlice, Nafta Jasio, Nafta Jedlicze.

O WEJŚCIE DO KLASY B SENIORÓW

W puli finałowej mistrzowie poszczególnych grup klasy C Podkarpacia rozegrali trzecią kolejną spotkanie, uzyskując wyniki: LZS Bezmiechowa Dolna - Kolejarz Jasio 2:2 (1:1), Kolejarz Jasio - LZS Bażanówka 3:0 vo. Z rozgrywek skreślony został LZS Lisówsek za dwukrotne oddanie punktów walkowerem w drugiej rundzie.

TABELA

Table with 2 columns: Team Name and Score. Rows include LZS Iwonicz, Kolejarz, LZS Bezmiechowa, LZS Bażanówka.

TRAMPKARZE WYSTARTOWALI

Do walki o mistrzostwo punkty wystartowali również trampkarze Podkarpacia. Szarotka Uherce przegrała na własnym boisku z Górnikiem Grabownica 1:3 (1:0), a Górnik i Gorlice zremisował ze swoim rezerwowym zespołem 1:1 (1:1).

KLASA A JUNIORÓW PODKARPACIA

Ostatniej niedzieli w klasie „A” juniorów Podkarpacia rozegrano drugą kolejną spotkanie. Uzyskano następujące wyniki: Legia Krosno - Sanoczanica 1:0 (0:0), Start Rymanów - Górnik Gorlice 4:3 (0:2), Nafta Jedlicze - Czarni Jasio 1:5 (0:2).