

NOWINY RZESZOWSKIE

ORGAN KOMITETU WOJEWÓDZKIEGO PZPR

Nakład 80.442

Wyd. A

Cena 50 gr

Nr 233 (3202) — Rzeszów, poniedziałek 28 września 1959 r

KOMUNIKAT O ROZMOWACH Chruszczow - Eisenhower



GETTYSBURG

W niedzielę wieczorem opublikowano tu następujący tekst wspólnego komunikatu radzieckiego — amerykańskiego o rozmowach premiera ZSRR N. S. CHRUSZCZOWA z prezydentem USA — DWIGHT EISENHOWEREM:

Przewodniczący Rady Ministrów ZSRR N. S. Chruszczow i prezydent USA Dwight Eisenhower dokonali w Camp David szczerzej wymiany poglądów.

W części rozmów uczestniczył również sekretarz stanu USA Herter i radziecki minister spraw zagranicznych Gromyko oraz inne oficjalne osobistości z obu krajów.

Przewodniczący Rady Ministrów ZSRR i prezydent USA zgodnie uznali, że dyskusje te były pożyteczne dla wzajemnego wyjaśnienia stanowisk wobec szeregu problemów. Rozmowy nie zostały podjęte w celu rozwiązania tych problemów. Wyraża się jednak nadzieję, że ta wymiana poglądów przyczyni się do lepszego zrozumienia motywów i stanowisk każdej strony, a tym samym do osiągnięcia sprawiedliwego i trwałego pokoju.

Przewodniczący Rady Ministrów ZSRR i prezydent Stanów Zjednoczonych zgodnie uznali, iż najbardziej ważnym problemem stojącym dziś przed światem jest problem powszechnego rozbrojenia. Oba rządy dokonają wszelkich wysiłków, aby osiągnąć konstruktywne rozwiązanie tego problemu.

W toku rozmów dokonano wymiany poglądów w sprawie niemieckiej, w tym również w kwestii traktatu pokojowego z Niemcami, przy czym obie strony przedstawiły swoje stanowisko. Jeśli chodzi o specyficzny pro-

blem berliński, to osiągnięto porozumienie, które wymaga aprobaty innych bezpośrednio zainteresowanych stron, że wznowione zostaną negocjacje w celu osiągnięcia rozwiązania odpowiadającego interesom wszystkich, których problem ten dotyczy, i interesom utrzymania pokoju.

Oprócz tych zagadnień, odbyto także pożyteczne rozmowy w szeregu kwestii, dotyczących stosunków między Związkiem Socjalistycznym Republiki Radzieckich i Stanami Zjednoczonymi. Do spraw tych należało zagadnienie handlu między obu krajami. Jeśli chodzi o wzrost wymiany osób i idei, osiągnięty został istotny postęp w dyskusjach między osobistościami oficjalnymi, i oczekuje się, że w najbliższej przyszłości dojdzie do pewnym porozumień.

Przewodniczący Rady Ministrów ZSRR i prezydent Stanów Zjednoczonych zgodnie są co do tego, że wszystkie nieuregulowane problemy między narodowe powinny być rozwiązane nie przez użycie siły, lecz środkami pokojowymi poprzez negocjacje.

W końcu uzgodniono, że dokładna data rewizyty prezydenta Stanów Zjednoczonych w Związku Radzieckim, która ma nastąpić na wiosnę 1960 roku, zostanie ustalona w drodze dyplomatycznej.

Uroczyste rozpoczęcie szkolenia partyjnego w Rzeszowskim

Dzień 26 września br. trzeba uznać za datę rozpoczęcia znowu szkolenia ideologicznego w rzeszowskiej organizacji partyjnej. W dniu tym odbyło się w Rzeszowie uroczyste spotkanie uczestników szkolenia i wykładowców z terenu całego województwa. Szkoleniem ideologicznym objęto w Rzeszowskim kilka tysięcy członków partii, którzy zorganizowani zostali w 1.180 kołach, grupach samokształceniowych i wieczorowych szkołach aktywu.

Spotkanie to podkreślało wagę, jaką do szkolenia ideologicznego przywiązuje Komitet Wojewódzki PZPR. Mówił o tym tow. Stanisław Boguń — sekretarz KW — zachęcając równocześnie do wytrwania wysiłków w zakresie podnoszenia poziomu przygotowania ideologicznego. Tow. St. Boguń życzył równocześnie słuchaczom i wykładowcom jak najlepszych wyników w pracy, która pomoże partii dalej przezwycięzać wszelkie trudności.

Spotkanie to stało się równocześnie okazją do wyrażenia uznania wykładowcom, którzy uszczuplając często godziny własnego wypoczynku,

nie szczędzą sił, aby idee marksizmu - leninizmu stały się zrozumiałe i bliskie wszystkim członkom PZPR i nie tylko im.

Niektórzy z wykładowców szczególnie zasłużyli i wyróżniający się swą postawą — otrzymali nagrody w postaci wartościowych książek. Do nich należą następujący towarzysze: mgr Tadeusz Wrona — długoletni wykładowca szkolenia partyjnego w Gorlicach, mgr Stanisław Kobak, z Rzeszowa, mgr Bogusław Musiał z WSK w Dębicy, Eugeniusz Szczerba z WSK Mielec, Jan Kossakowski z Zakładów Metalowych w Dębce, Zygmunt Cieniawa z PZGS w Jasle oraz Czesław Kata z Kolbuszowej.

Słowa szczerze uznania wszystkim wykładowcom wyraził kierownik Wojewódzkiego Ośrodka Propagandy Partyjnej w Rzeszowie — tow. Stanisław Goleń.

Uroczystość otwarcia nowego roku szkolenia partyjnego zakończył wykład mgr Stanisława Kobaka pt. „Teoria wartości w socjalizmie”.

E. J.

Fragmety referatu wygłoszonego na Plenum KW PZPR zamieszczamy na str. 2

Plenum KC ZMS zakończyło obrady

W kwietniu 1960 roku: Krajowy Zjazd i Ogólnopolski Zlot ZMS

WARSZAWA

Po dwudniowych obradach zakończyło się w Warszawie 26 bm. IX. Plenum Komitetu Centralnego Związku Młodzieży Socjalistycznej. Najważniejszą decyzją, podjętą na Plenum jest uchwała o zwołaniu II Krajowego Zjazdu ZMS. Odbydzie się on w Warszawie w dniach 26-29 kwietnia przyszłego roku. Jednocześnie postanowiono, że bezpośrednio po Zjeździe, na dzień 30. IV. — zwołuje się w Warszawie Ogólnopolski Zlot członków ZMS. Przewiduje się, że w zlocie weźmie udział ok. 40 tys. wyróżniających się członków

organizacji; przodujący w pracy przedzjazdowej młodsi robotnicy, uczniowie i studenci, junacy OHP.

W okresie od grudnia br. do marca 1960 r., we wszystkich organizacjach ZMS — zakładowych, szkolnych, uczelnianych, a wreszcie powiatowych i wojewódzkich odbędą się zebrań i konferencji sprawozdawczo-wyborcze, których zadaniem będzie — obok wyboru nowych władz — przedyskutowanie projektów deklaracji ideowej, politycznej i statutu ZMS. Opracowaniem tych projektów zajmie się już w najbliższym czasie Komisja wybrana przez Plenum.

Narada korespondentów i współpracowników „Nowin”

W ramach obchodu 10-lecia „Nowin Rzeszowskich” w ubiegłą sobotę w lokalu redakcji odbyła się narada korespondentów i współpracowników naszej gazety. Narada, w której uczestniczyli współpracownicy poszczególnych działów, a to terenowego, ekonomicznego, rolnego, kulturalnego i sportowego — miała na celu omówienie dotychczasowych form współpracy i wytyczenie zadań na najbliższą przyszłość. Naradzie przewodniczył zastępca naczelnego redaktora — tow. Jerzy Mirecki.

W dyskusji nad aktualnymi zagadnieniami ekonomicznymi i rolnymi, omówionymi przez red. red. Chodzińskiego i Nowakowskiego, zabralo głos 12 osób.

Doświadczeni z długoletniej współpracy z redakcją „Nowin” podzielił się dr Błonski.

W wypowiedziach towarzyszy Kwasnickiego z Lubaczowa, Dryzi z Bukowca i Barczy z Przeworska przebiegała troska o skuteczność krytyki prasowej. Podawali oni przykłady z własnej obserwacji niewłaściwego ustosunkowania się niektórych instytucji do spraw poruszonych w krytycznych notatkach.

Wiele cennych uwag odnośnie form współpracy z gazetą wnieśli mgr Stefan Jagielski z Dębicy, Zygmunt Frydlewicz z Krosna, Henryk Zych z Jasła i inni, wskazując problemy, którymi żywo interesują się czytelnicy „Nowin”.

Podczas tradycyjnej lampki wina z okazji jubileuszu gazety — na spotkaniu z kierownictwem i zespołem redakcji — uczestnicy narady snuli wspomnienia. Wyróżniający się korespondent który współpracuje z „Nowinami” od chwili powstania gazety, otrzymali cenne upominki.

(J. S.)



24 bm. rozpoczęło się w Warszawie międzynarodowe sympozjum naukowe zorganizowane przez Światową Federację Pracowników Nauki.

Na zdjęciu: Uczestniczący w sympozjum prof. Bernal (z prawej), przewodniczący Światowej Rady „Pokoju rozmaria” z prof. Bertelheimem (Francja).

CAF — fot. Barącz

Spotkanie członków ZMS z terenu miasta

Sekretariat KM ZMS w Rzeszowie zawiadamia, że dzisiaj o godz. 14,30 w sali kina „Świt” przy ul. Langiewicza odbędzie się spotkanie wszystkich członków ZMS z zakładów pracy, instytucji i szkół z terenu miasta, na którym zostanie omówiony apel IX Plenum KC ZMS.

Po spotkaniu zostanie wyświetlony film produkcji radzieckiej „Szerszeń”. Obecność członków ZMS obowiązkowa. Dyrekcje zakładów pracy, instytucji, urzędów i szkół proszone są o umożliwienie wzięcia udziału członkom ZMS w wyżej wymienionym spotkaniu.

Sekretariat KM ZMS

w Rzeszowie

Zgon premiera Bandaranaike

Zaprzysiężenie nowego rządu — Żałoba narodowa na Cejlonie — Kondolencje z całego świata

DELHI

W sobotę nad ranem zmarł premier Cejlonu Bandaranaike. W piątek około godziny 10 rano Bandaranaike padł ofiarą zamachu. Człowiek w szatach buddyjskiego mnicha oddał w kierunku premiera 6 strzałów. 4 kule trafiły w brzuch Bandaranaike.

Natychmiast po zamachu na Bandaranaike, ogłoszono na Cejlonie stan wyjątkowy. Zarządzono mobilizację ochotników i rezerwowych jednostek sił lądowych, marynarki i lotnictwa. Znajdujące się pod bronią wojska są w stanie pogotowia.

W sobotę, w kilka godzin po ogłoszeniu wiadomości o śmierci Bandaranaike, zaprzysiężony został nowy rząd Cejlonu. Na czele rządu stoi dotychczasowy minister oświaty Pahanayake, który objął również teki obrony i spraw zagranicznych.

W całym kraju panuje głęboka żałoba. Colombo i inne miasta wyspy udekorowane są białymi flagami. Białe flagi, zgodnie z buddyjską tradycją, oznaczają żałobę. W świątyniach palą się lampki ofiarne i odbywają modły.

Do Colombo napływają nie-

ustannie depezy kondolencyjne ze wszystkich krajów świata — od prezydentów, premierów, wybitnych polityków, uczonych, pisarzy.

WARSZAWA

W związku ze zgonem premiera S.W.R.D. Bandaranaike, prezes Rady Ministrów Józef Cyrankiewicz wystosował do rządu Cejlonu depezę z najgłębszymi wyrazami współczucia.

WARSZAWA

28 bm. w godzinach rannych opuściła Warszawę udając się na pokładzie samolotu „TU 104” do Pekinu delegacja partyjno-rządowa PRL z przewodniczącym Rady Państwa, członkiem Biura Politycznego KC PZPR — ALEKSANDREM ZAWADZKIM na czele. Delegacja, na zaproszenie Komitetu Centralnego KPCh i rządu ChRL, weźmie udział w obchodach święta narodowego — 10 rocznicy powstania Chińskiej Republiki Ludowej. Po odwiedzeniu ChRL przewodniczący Rady Państwa wraz z delegacją uda się z rewizytą do Demokratycznej Republiki Wietnamu i Koreańskiej Republiki Ludowo-Demokratycznej oraz — na zaproszenie Prezydium Wielkiego Huraju Ludowego — złoży wizytę w Mongolskiej Republice Ludowej.

Polska delegacja partyjno-rządowa z przewodniczącym Rady Państwa PRL, A. Zawadzkim, na czele w drodze do Chin na uroczystości 10-lecia ChRL zatrzymała się w sobotę w Moskwie.

W dniu wczorajszym polska delegacja partyjno-rządowa przybyła do Pekinu.



Przed 10-leciem Chińskiej Republiki Ludowej

Te wspaniałe dywany wykonują kobiety autonomicznego Okręgu Tuchia - Miac. Fot. — CAF

CIEKAWOSTKA

KASZTAN NA GORLICKIM RYNEU OBSYPAL SIĘ BIAŁYM KWIECIEM

DNIA

Niespodziewany wybrzyk jaki spłatała natura obecnie oglądając z podziwem gorliczanie. Oto pod koniec września pięknie zakwitł jeden z ros

nących na rynku kasztanów. Nic może nie byłoby w tym ciekawego, gdyby nie fakt, że z jednej strony drzewo zrzuca już liście przed „snem zimowym” i sypie na głowy

przechodniów owoców, a z drugiej pokrywa się zielonymi świeżymi liśćmi. Właśnie wśród nich bieli się kilkadziesiąt kwiatów, wydając charakterystyczny zapach. Gorliczanie twierdzą, że czeka nas długa i ciepła jesień. Czy tak będzie — zobaczymy.

(m)

Główne kierunki polityki gospodarczej i zadania partii w przemyśle naftowym

Jak już informowaliśmy, 25 września odbyło się Plenum KW PZPR w Rzeszowie, które zajęło się omówieniem sytuacji w przemyśle naftowym i związaną z nim produkcją — gazem ziemnym.

Ocenę egzekutywy w tej sprawie przedstawił tow. ROBERT PISARSKI, sekretarz KW. A oto fragmenty tego referatu.

Pomieważ znane i eksploatowane złoża ropy naftowej i gazu ziemnego znajdują się — przynajmniej dotychczas — prawie wyłącznie na obszarze województwa rzeszowskiego — nasz Komitet Wojewódzki jest w pierwszym rzędzie odpowiedzialny za prawidłowe kierunki polityki gospodarczej kopalnictwa naftowego. Chodzi o to, aby wszelkie siły i środki posiadane przez kopalnictwo naftowe były wykorzystane najbardziej po gospodarstwu, aby jak największe były efekty ekonomiczne tego bardzo ważnego dla gospodarki narodowej przemysłu.

Można chyba bez przesady powiedzieć, że w przygotowaniach do dzisiejszego posiedzenia Komitetu Wojewódzkiego brała udział poważna część członków partii i bezpartyjnych, geologów, pracowników dozoru technicznego i aktywny związkowy, którzy z dużym przejęciem i gospodarską troską radzili nad tym, jak zwiększyć rozmiary produkcji, jak oszczędniej gospodarować posiadanymi środkami finansowymi i sprzętem technicznym, w jaki sposób można zapewnić załogom lepsze warunki pracy, poprawić ich warunki bytowe i wreszcie jak uwiełokrotnić siły partii, pobudzić organizację partyjną do żywej działalności.

Pozwólcie zatem towarzysze, że przedstawię kilka najważniejszych jak się wydaje problemów.

1. ZAGADNIENIE PRAC GEOLOGICZNO-POSZUKIWAWCZYCH

W trakcie przygotowań do Plenum KW zagadnienie to było bodaj najżywiej omawiane i najwięcej było tu różnic zdań. Ze względu na szczególnie skomplikowaną złożoność tego zagadnienia, rozstrzygnięcie tych spraw może się odbywać na forum konferencji roboczych, kompetentnych w tych kwestiach specjalistów — geologów, doświadczonych pracowników służby geologiczno-poszukiwawczej oraz eksploatacyjnej. Rozważanie szczegółowych zagadnień geologiczno-poszukiwawczych na dzisiejszym posiedzeniu Instancji byłoby niecelowe. Wydaje się natomiast, że zajęcie stanowiska w sprawach natury bardziej ogólnej tj. co do podstawowych kierunków prac geo-

logiczno-poszukiwawczych, jakie prowadzone będą w naszym województwie — jest konieczne. W tej dziedzinie można by więc przedstawić pod rozwagę Plenum KW następujące tezy:

a) Aby wykonać założone na 5-letnią zadania eksploatacyjne, niezbędne jest jak najszybsze przygotowanie się do prowadzenia na znacznie szerszą niż dotąd skalę wierceń poszukiwawczych za gazem ziemnym i ropą.

b) Wiercenia geologiczno-poszukiwawcze powinny być prowadzone na Przedgórze i Niżu w celu dokładnego rozpoznania w tych rejonach złóż gazu i ropy naftowej i udostępnienia tych złóż eksploatacji w możliwie najkrótszym czasie.

c) Należy kontynuować prace wiercenia w Karpatach dla podtrzymania produkcji ropy, szczególnie zaś na strukturach geologicznie rozpoznanych, a dotąd nie okonturowanych i praktycznie nie potwierdzonych.

d) Niezbędne jest podjęcie poszukiwań ropy w Karpatach na większych głębokościach. Do tych badań jednakże służba geologiczno-poszukiwawcza powinna się uprzednio starannie przygotować pod względem technicznym i kadrowym. Badania te powinny być poprzedzone dokładnymi opracowaniami geologicznymi.

e) Należy umożliwić specjalistom służby geologicznej (jak też służby eksploatacyjnej) korzystanie z bogatych doświadczeń naftowców innych krajów naszego obozu, a zwłaszcza naftowców radzieckich.

f) Niezbędne jest zapewnienie jak najściślejszej współpracy geologicznej przedsiębiorstwa poszukiwawczego z przedsiębiorstwem eksploatacyjnym drogą wytworzenia klimatu rzetelnej współpracy eliminującej wszelki szkodliwy, małostkowy ambicjonalizm.

2. EKSPLOATACJA ROPY NAFTOWEJ I GAZU

Rozmiary eksploatacji uzależnione są bezpośrednio od stanu prac wierceniowo-poszukiwawczych i udostępnienia eksploatacji odpowiednio rozpoznanym złóż. Od tego jednak, jak w trakcie eksploatacji prowadzone są od-

powiednie zabiegi, jaka jest dbałość o utrzymanie żywotności kopalni i urządzeń eksploatacyjnych — zależy w poważnym stopniu wielkość produkcji gazu i ropy. Stąd też w dziedzinie eksploatacji ropy naftowej i gazu ziemnego przedstawiam pod rozwagę Komitetu Wojewódzkiego następujące wnioski:

a) Przedsiębiorstwo „Kopalnictwo Naftowe” powinno zalecić poszczególnym zakładom eksploatacyjnym i kopalniom stosowanie na znacznie szerszą niż dotąd skalę zabiegów wtórnych zmniejszających spadki naturalnych zasobów złóż i zwiększających

wysycenie piaskowców ropo- nośnych.

b) Wydaje się celowe rozważenie i skorygowanie zakresu kompetencji zakładów eksploatacyjnych, Przedsiębiorstwa „Kopalnictwo Naftowe” i Zjednoczenia, tak aby zapewnić scentralizowane planowanie i prawidłową koordynację, z drugiej zaś strony niezbędną operatywną samodzielność terenowych ogniw eksploatacyjnych. W podobny sposób powinny być zmodyfikowane stosunki między Przedsiębiorstwem Poszukiwań Naftowych w Krakowie, a Jasielskim Zakładem Geologiczno-Wiertniczym, jak też między zakładami eksploatacyjnymi a Okręgową Komisją do Spraw Szkół Górniczych w Krakowie.

c) Przed dyrekcją Przedsiębiorstwa „Kopalnictwo Naftowe” należałoby postawić zadanie jak najszybszego zagospodarowania kopalni przez budowę rurociągu w rejonie Mielca, gdyż stosowany obecnie samochodowy transport ropy pochłania poważne środki finansowe. Wielkiej wagi zadaniem Przedsiębiorstwa jest możliwie szybkie i sprawne zagospodarowanie kopalni gazu ziemnego w rejonie Lubaczowa. Niezbędne jest również znacznie bardziej dbałe nadzorowanie budowy i terminowego oddawania do eksploatacji gazociągów z tych kopalni.

d) Zbyt wolno, jak dotychczas, wprowadzany jest w kopalniach postęp techniczny, opieszale jest prowadzona mo-

dernizacja urządzeń. Za mało uwagi dyrekcja zakładów i kierownictwo kopalni poświęcają trosce o poprawę bezpieczeństwa pracy.

e) Przedsiębiorstwo powinno niezwłocznie przy udziale rad robotniczych opracować system przedsięwzięć zapewniających jak najszybsze skompletowanie i przeszkolenie kadry zastępczej. Potrzeba ta jest paląca tak ze względu na liczne fakty odchodzenia starszych fachowców na emeryturę, jak też ze względu na konieczność szybkiego skierowania dużej ilości fachowców na nowo uruchomione kopalnie.

f) Prezydium WRN powinno

Najczęściej ogranicza się ona do przygotowywania jakichś materiałów na okresowe posiedzenie konferencji samorządu robotniczego.

Konieczne wydaje się więc doprowadzenie za pośrednictwem członków partii będących członkami rad robotniczych do tego, aby rady zaczęły żywiej, na codzień badać wyniki działalności swojego zakładu, wysłuchiwać wniosków i propozycji robotników, usuwać wraz z dyrekcją niedomagania w zakresie organizacji pracy itp.

Tak np. rady robotnicze powinny w porozumieniu z radami zakładowymi w najbliższym czasie dokonać analizy obowiązujących obecnie, a często już przeżytych norm warsztatowych oraz systemu płac i przygotować propozycje stopniowych, niezbędnych i oczywiście realnych zmian, które zapewnią wyraźną poprawę dyscypliny i ulepszenie organizacji pracy, zapobiegną marnotrawstwu i rozrzutności w gospodarowaniu funduszem płac i wszelkim innym naruszeniom dyscypliny finansowej.

e) Nie można uznać za odpowiednią pracę organizacji związkowych. Tak np. nie można być zadowolonym ze stanu, w jakim znajduje się współzawodnictwo pracy w przemyśle naftowym. Organizacje związkowe nie poczyniły tu większych wysiłków, aby zerwać w sposób zdecydowany z formalno-administracyjnymi wypaczeniami tej pięknej idei i opracować takie zasady i formy ruchu, aby stał się on bliższym, zrozumiałym i atrakcyjnym dążeniem najbardziej świadomych, zdolnych i pracowitych robotników.

Szczególne mało zrobiono dotychczas dla załóg w kopalniach w zakresie oświaty robotniczej i organizacji życia kulturalnego.

d) Wiele niedomagań w pracy organizacji społecznych wplywa stąd, że organizacje te wzajemnie się zastępują i dublują. Bardzo często organizacja partyjna zajmuje się problemami leżącymi w kompetencji rady robotniczej lub zakładowej, przez co rady pozostają nieaktywne i samodzielne. Dlatego też należy uznać za pozytywne podjęcie przez towarzyszy z Zakładu Eksploatacyjnego w Gorlicach prób wyraźnego, praktycznego rozdzielenia pola działania i określenia form pracy rady zakładowej i robotniczej tak, aby organizacja partyjna i pozostałe organizacje robotnicze mogły działać z większym skutkiem.

Mimo szeregu obiektywnych trudności, Wojewódzka Rada Narodowa musi bardziej troszczyć się o lepsze zaopatrzenie pracowników kopalni w artykuły żywnościowe, lepszą komunikację i opiekę lekarską.

4. PRACA ORGANIZACJI PARTYJNYCH W KOPALNICTWIE NAFTOWYM

Jakkolwiek, zwłaszcza w ostatnim okresie, organizacje partyjne przejawiają znacznie większą żywotność, to jednak musimy zdać sobie sprawę z poważnych jeszcze niedomagań i słabości niektórych ogniw partyjnych.

a) W trakcie odbywanych w okresie przygotowań do Plenum KW zebrań i narad aktywność towarzyszy zwraca uwagę na to, że jedną z podstawowych słabości organizacji partyjnych jest dość często jeszcze pozostawanie w szeregach naszych ludzi nie cieszących się dobrą opinią w społeczeństwie, kompromitujących partię swoim postępowaniem.

b) Niektóre organizacje partyjne w przemyśle naftowym cechuje wyraźny zastój w ich rozwoju. Wykruszają się, odchodzą na rentę starzy, doświadczeni towarzysze, a na ich miejsce — mało przyby-

wa do szeregów partyjnych ludzi młodych, uczciwych, z gorącymi sercami, i wolą podjęcia prowadzonej przez partię walki. Wielu organizacjom nie starcza sił i umiejętności w podjęciu walki o zwycięstwo dla partii takich ludzi. Naturalnym rezerwuarem nowych sił dla partii powinien być Związek Młodzieży Socjalistycznej.

c) Nasze organizacje partyjne cechuje w dużym stopniu przechylenie w kierunku ekonomicznym. Nierzadko zebrania partyjne niewiele różnią się od narad wytwórczych. Nie podejmują się natomiast zagadnień ideowo-politycznych, nie usiłują się podejmować walki z obcymi nam poglądami, nie przygotowują członków do zwalczania na swoim terenie zła, z którym walczą cała partia. Same organizacje partyjne takiego przełomu w pracy nie dokonują.

d) Organizacje partyjne w zakładach przemysłu naftowego działają w szczególnych, specyficznych warunkach. Nie zawsze więc można tu stosować takie same formy pracy, jak w zwykłym, zamkniętym przedsiębiorstwie. Ale te specyficzne formy pracy musimy pomóc towarzyszom wykształcić. Jest to chyba jedno z pilniejszych zadań, jakie należałoby postawić przed Wydziałem Ekonomicznym i Organizacyjnym KW.

e) W działalności naszych organizacji partyjnych przyjął się zwyczaj ograniczania pracy partyjnej, zamykania jej w ramach zebrania partyjnych. Zebrania partyjne, dobrze przygotowane i prze prowadzone są oczywiście skuteczną szkołą wychowania, główną formą pracy wewnętrznej. Ale nie wolno zapominać, że praca partyjna musi się toczyć codziennie, że zwykła, szczerą serdeczną rozmowa z człowiekiem, dyskusja w gronie kilku osób — to bardzo skuteczna, ważna i sprawniejsza w praktyce partyjnej forma pracy politycznej. Te formy należy znacznie szerzej stosować.

f) Członkowie organizacji partyjnych zakładów kopalnictwa naftowego mieszkają przeważnie na wsi. Z racji swej pracy zawodowej, swej pozycji społecznej mają oni możliwość wywierania poważnego wpływu politycznego na mieszkańców swojej wsi. Wielu z tych towarzyszy bierze istotnie aktywny udział w życiu społecznym wsi, pomaga w pracy wiejskich organizacji partyjnych, w organizowaniu kółek rolniczych itd. Towarzysze ci nie zawsze jednak wiedzą, jak zabrać się do tej roboty, a i organizacja partyjna nie zawsze interesuje się ich kłopotami, nie zawsze też zresztą jest w stanie określić bliżej zadania i formy pracy, jakimi ci towarzysze powinni posługiwać się na wsi. Zagadnienie to jest ostatnio tym ważniejsze, że znaczna ilość członków partii została skierowana ze swoich macierzystych organizacji w kopalnictwie naftowym do organizacji i grup partyjnych na wsi. Dlatego staje się obecnie konieczne za pomocą Wydziału Ekonomicznego, Rolnego i Organizacyjnego KW opracować w porozumieniu z aktywnym partyjnym kopalnictwem naftowym i towarzyszami z wiejskich organizacji — praktycznych wskazówek i organizacyjnych zasad pracy dla członków partii kopalnictwa naftowego, mieszkających na wsi.

Przedłożone pod rozwagę Komitetu Wojewódzkiego wnioski po rozpatrzeniu, poprawkach i uzupełnieniu będą mogły być przyjęte w postaci decyzji KW co do najbliższych zadań i kierunków ulepszania działalności kopalnictwa naftowego.

Od dzisiejszych postanowień Komitetu Wojewódzkiego zależy w dużym stopniu dokonanie dalszego kroku naprzód w ulepszeniu pracy partyjnej, umocnieniu sił partii i w dalszym rozwinięciu naszej socjalistycznej gospodarki

Fragmenty referatu wygłoszonego przez sekretarza KW R. Pisarskiego

niezwłocznie przystąpić do intensywnej gazyfikacji miast, miasteczek i wsi naszego województwa. Możliwość przeprowadzenia tych inwestycji są bardzo duże tak ze względu na fakt, że niektóre kopalnie nie zostaną podłączone do centralnej sieci gazociągowej, jak też ze względu na dużą atrakcyjność tego rodzaju przedsięwzięcia i możliwość uzyskania wydatnej pomocy ze strony ludności w postaci czynów społecznych.

3. ZAGADNIENIA SAMORZĄDU ROBOTNICZEGO I WARUNKÓW PRACY ZAŁÓG KOPALNICTWA NAFTOWEGO

Realizacja znacznie zwiększonych zadań stojących przed kopalnictwem naftowym tak w zakresie prac geologiczno-poszukiwawczych jak też prac eksploatacyjnych byłaby niemożliwa bez świadomego udziału robotników i pracowników, bez udziału zakładowych organizacji robotniczych, bez samorządu robotniczego.

Zalóg naszego kopalnictwa naftowego w poważnym stopniu wykorzystują dotąd dostępną im formę organizacyjną, aby wywierać wpływ na działalność ekonomiczną swoich zakładów i kopalni.

Trzeba jednak wyraźnie stwierdzić, że efekty mogą być znacznie większe, jeżeli zdołamy na tyle pomóc załogom kopalnictwa i ich organizacjom robotniczym, aby zostały usunięte przeszkody i hamulce kępujące rozwój inicjatywy załóg. Dlatego więc warto na dzisiejszym posiedzeniu rozważyć następujące wnioski:

a) Nie można tolerować faktów lekceważenia głosów robotników przez administrację, rady robotnicze i zakładowe, czy egzekutywy organizacji partyjnych. Każdy pracownik zakładu powinien bezwarunkowo otrzymywać odpowiedź ze strony dyrekcji względnie organizacji społecznej; na każdy wniosek, propozycję czy za pytanie. Nie wprowadzanie w życie słusznych wniosków, nie reagowanie na krytykę robotników — nie tylko uniemożliwia wykorzystanie rezerwy produkcyjnych i usprawnienie działalności przedsiębiorstwa, ale pomniejsza aktywność robotników, kępuje swobodę krytyki, rodzi obojętność wobec marnotrawstwa, niedbalstwa i nadużyć, sprzyja panoszeniu się klik, krzywdzeniu ludzi uczciwych, szerzeniu szkodliwej działalności.

Należy wprowadzić zasadę, że każde zebranie czy narada rozpoczyna się udzieleniem rzetelnej odpowiedzi tym wszystkim, którzy na poprzednim zebraniu, czy w jakimś innym sposób zgłosili swoje wnioski czy uwagi.

b) Dotychczasowa działalność rad robotniczych w zakładach kopalnictwa naftowego jest jeszcze bardzo słaba.



Fragment demonstracji o rozbrojenie atomowe, która odbyła się w ostatnich dniach na Trafalgar Square w Londynie. Fot. — CAE

Ratowali stertę a spłonęło pół wsi

LÓDZ 25 bm. w godzinach wieczornych we wsi Ryśk Mały pow. Rawa Maz. wybuchł niezwykle groźny pożar. Strawił on doszczętnie 24 budynki, w tym 6 domów mieszkalnych, 9 stodoł ze zbożami i 9 obór z częścią inwentarza.

Pożar wybuchł w niezwykłych okolicznościach. Mianowicie kilkuletni chłopiec Stefan Suligowski, podpalł stojącą w polu stertę słomy. Zauważyła to jego

matka, która wraz z innymi mieszkańcami wsi ugasiła płonąca stertę. W międzyczasie jednak od roznieconego przez Suligowską w kuchennym piecu ognia, pozostałego na czas ratowania sterty bez dostrzeżenia, załaził się dom, z którego ogień szybko przetrzącił się na sąsiednie zabudowania. Mimo ofiarnej, wielogodzinnej akcji kilkunastu jednostek straży pożarnej przybyłych również m. in. z Tomaszowa Maz. pożar zniszczył prawie pół wsi.

KONICZYŃKA

D u ż a

7-12-15-40-47

M a ł a

22-3-17-20-10

TOTO-LITEK

2-5-10-19-42

46 (48)

8-letni chłopiec spowodował groźny pożar

We wsi Wola Baranowska, pow. Tarnobrzeg, 8-letni Józef Brożyna, bawiąc się z bratem zaparkami, spowodował zapalenie się stodoły, należącej do Jana Rzeszuta. Ogień szybko przetrzącił się na dom mieszkalny wymienionego oraz na pozostałe zabudowania, jak też na kilka sąsiednich budynków, które spłonęły niemal doszczętnie. Straty sięgają 275 tys. zł. (j)

Zużel

Austria-Polska

41:67

W sobotę w obec 10 tys. widzów odbyło się w Wiedniu międzypaństwowe spotkanie żużlowe Polska-Austria. Zwyciężyli Polacy 67:41.

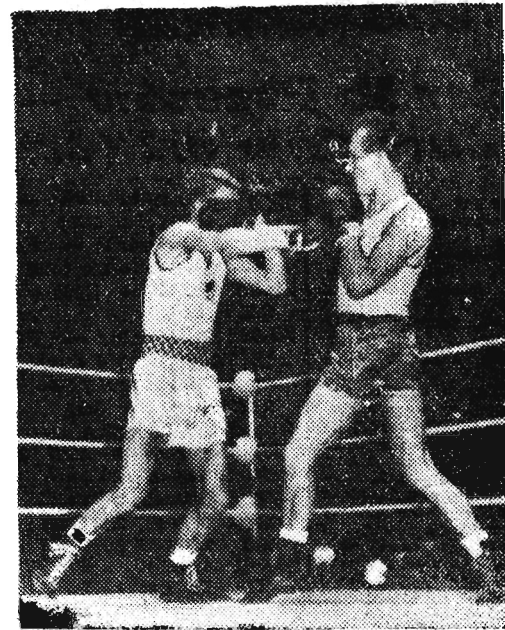
Wielki sukces pięściarzy stalowowolskich

Kopeć i Serwan bohaterami meczu

Stal Stalowa Wola - Legia Warszawa 11:9

Inauguracja tegorocznego sezonu pięściarskiego przypadła w udziale I lidze bokseńskiej, a ściślej mówiąc, w woj. rzeszowskim pięściarzom stalowowolskiej Stali, którzy wywalczyli sobie w ub. sezonie zaszczytny awans do ekstraklasy. Gościli u siebie drużynę zeszlortocznego mistrza Polski — Legię z Warszawy. Nic więc dziwnego, że zawody wzbudziły ogromne zainteresowanie nie tylko wśród mieszkańców Stalowej Woli, ale i wśród sympatyków boksu w całym województwie. Nowa hala sportowa w Stalowej Woli, obliczona na 3,5 tysiąca widzów, nie mogła niestety pomieścić wszystkich chętnych i kilkuset entuzjastów boksu, musieli pozostać poza bramami boju, a więc nie mogli zobaczyć walki dowiadując się wyłącznie z wystawionych na zewnątrz głośników radiowych.

Szczęśliwcy, którym udało się zdobyć bilety wstępu, już na przeszło godzinę przed zawodami zajęli wszystkie miejsca w hali. Oczywiście — o zwycięstwie marzono tylko po cichu, bo przecież trudno było otwarcie liczyć na coś takiego w spotkaniu mistrza Polski z beniaminkiem. Sądzę, że na



LIGA
BOKS - BOKS - BOKS - BOKS



wet i remis zadowoliliby widzów w zupełności.

Tymczasem bokserzy Stali sprawiłi swym sympatykom ogromną niespodziankę, wygrywając zdecydowanie i całkiem zasłużenie 11:9. Zdecydowanie, bo do wagi półśredniej włącznie, prowadzili 8:3. Należy jednak stwierdzić, że zwycięstwo bynajmniej nie przyszło łatwo, bowiem od wagi lekkośredniej wwyż, goście mieli 4 punkty więcej „w kieszeni”. Wystawiając takich asów jak: Ulmer, Guzicki, Dampc czy Branicki. Zwłaszcza po porażce Algerta z Ulmerem, gospodarze mogli już liczyć tylko na szczęście.

I właśnie — najniebezpieczniej — ta odrobina szczęścia przypadła w udziale Serwanowi, w wadze półciężkiej, któremu udało się pokonać wyraźnie nie dysponowanego Dampca 1. Należy jeszcze podkreślić fakt, że drużyna Stali przygotowana była do zawodów b. s. a. (co szczególnie uwidaczniało się w kondycji zawodników), a ponadto, że skład zespołu zastawiony był bardzo umiejętnie. Niewątpliwie i wzmocnienie jej Romaniszynem, Misiakiem oraz Pytlem nie jest bez znaczenia. Startu Przyłuckiego nie można uważać za udany i chyba zawodnik ten

(Ciąg dalszy ze str. 2)

Polonia Gdańsk - Proсна Kalisz 13:5

W Gdańsku, miejscowa Polonia pokonała Prośną Kalisz 13:5. W wadze półśredniej nastąpiła obustronna dyskwalifikacja.

Wyniki walk od muszej do ciężkiej. Zawodnicy Polonii na pierwszym miejscu. Kosik pokonał Leszczyńskiego. Kaehling nie rozstrzygnął walki z Marciniakiem. Chmielewski został uznany za pokonanego w spotkaniu z Szybyskim, Bronis zwyciężył Scigac. Wilewski wyprzedził Sobolewskiego, Markiewicz i Obala zostali zdyskwalifikowani. Kanowski zwyciężył przez tko w II starciu Szewczyka. Głinecki pokonał przez tko w III rundzie Szerąskiego. Polleks zremisował z Wasilewskim. Gugniewicz nie rozstrzygnął walki z Grzelakiem.

TABELA

Polonia Gdańsk	1 2:0 13:5
BRTS Bielsko	1 2:0 12:8
Stal St. Wola	1 2:0 11:9
Legia W-wa	1 0:2 9:11
LTS Łabędy	1 0:2 8:12
Proсна Kalisz	1 0:2 5:13

Raid motorowy XV-lecia Towarzystwa Przyjaźni Polsko-Radzieckiej na trasie Lublin-Rzeszów-Dukla

Komitet organizacyjny obchodu 15-lecia Towarzystwa Przyjaźni Polsko-Radzieckiej, wspólnie z PZM i LPZ Rzeszów przy współudziale zarządów wojewódzkich TPPR w Lublinie i Kielcach, organizują w dniach 2-4 października br. raid patrolowo-obszerny.

Do udziału w raidzie dopuszczone zostały trzyosobowe patrole klubowe, powiatowe i zakładowe, których członkowie posiadają prawa jazdy. Zgłoszenia do wspomnianego raidu przyjmuje sekretariat PZM w Rzeszowie ul. Z. Chrzanowskiej 14 (tel. 36-51) do dnia 1 października.

Patrole będą przyjmowane według kolejności zgłoszeń. Niepoświadczone zgłoszenia przez macierzysty klub, powiat, względnie zakład pracy, lub też przyszłe, nie będą respektowane. Patrole, zgłaszające się w sekretariacie zawodów muszą posiadać: prawo jazdy, zaświadczenie o ubezpieczeniu i potwierdzenie zgłoszeń.

Odbiór techniczny odbędzie się w dniu 2 października o godz. 8-10. Do komisji technicznej zawodnicy są obowiązani osobiście doprowadzić swoje motocykle w stanie kompletnie gotowym do startu.

Raid będzie się składał z następujących prób: jazdy dziennej dwudniowej, szosowo-terenowej na dystansie 300 km, rozruchu silnika na starcie do każdego etapu, rzutu granatem do leja o średnicy 3 m z odległości 20 m (5 rzutów), strzelania z kbks na

(Ciąg dalszy na str. 2)

Porażka na dwóch frontach

Kraków - Rzeszów 4:1 (2:1)



Kraków - Rzeszów 6:1 (3:1)

0 Puchar Michałowicza

20 min. Nowak 1:0
22 min. Kowalik 2:0
25 min. Kowalik 3:0
30 min. Strzelecki 3:1
62 min. Kotwa 4:1
70 min. Kotwa 5:1
72 min. Kowalik 6:1

KRAKÓW: Janusz, Rewilak, Kopicinski, Wisniewski, Gredziel, Lewicki (Kupiec), Nowak, Hausner, Kotwa, Mikolajczyk, Kowalik.

RZESZÓW: Adamezyk, Wiczowski, Moskal (Krajewski), Mazur, Dowbecki, Pionka, Gogosz, Strzelecki, Pianeta, Stawarz, Jasicki.

I w drugim spotkaniu dostaliśmy solidne „lanie” od Krakowa, tym razem na wspaniałym stadionie Wisły. O ile w tym meczu liczyliśmy się z przegraną, o tyle nie z tak wysoką. Młodzi piłkarze krakowscy obnażyli wszystkie braki juniorów Rzeszowa, a przede wszystkim — brak szybkości, skoczności, a co najważniejsze — wyszkolenia technicznego. Krakowianie pokazyli dobrą piłkę, szybkie zagrania i „soczyste” strzały z każdej pozycji.

Z naszych juniorów wybiła się ponad poziom tylko środkowa trójka napadu — Strzelecki, Pianeta, Stawarz która mogła konkurować z krakowską. W defensywie jaśniejszym punktem był tylko Krajewski. Pozostali razili powolnością i sztynnością w grze, co szczególnie rzuciło się w oczy przy szybkich następnikach krakowskich.

F. G.

0 Puchar

Przeworskiego

13 min. Famulski 0:1 (z karnego)
17 min. Rusinek 1:1
34 min. Krzyżanowski 2:1 (z karnego)
51 min. Łukasz 3:1
72 min. Swoboda 4:1

KRAKÓW: Czopek, Zelman, Krzyżanowski, Książek, Łukasz, Warmuz, Fudalej, Swoboda, Rusinek, Ankus, Piotrowski.

RZESZÓW: Pytlos, Lubertowicz, Pelczar (Winiarski), Wnęk, Winiarski (A. Matelewski), Lelek, Gazda, Matelewski (Famulski), Bandaśiewicz, Matyszczyk.

Dość silną reprezentację Rzeszowa — najlepszą na jaką nas w tej chwili stać, zmontowano przeciwko młodzieżom com Krakowa. Wydawało się, że nasi reprezentanci wywiozą z ciężkiego terenu podwawelskiego przynajmniej wynik remisowy. Tymczasem rzeczywistość okazała się zupełnie inna. Krakowianie odprawili przeciwnika z dość pokaznym bagażem bramkowym. Wynik świadczyby, że źle zagrały linie defensywne. Natomiast rzec miała się inaczej. Przyczyna porażki był przede wszystkim atak.

Po początkowym dobrym okresie, kiedy na obu flankach grali Matyszczyk i Gazda, zespół rzeszowski uzyskał wyraźną przewagę, i pod bramką Krakowa było gołmo. Szybkie raidy obu skrzydłowych, którzy łatwo oswaba-

(Ciąg dalszy na str. 2)

Witamy w II lidze

Zużlowcy Legii wracając ze zwycięskiego spotkania w Zielonej Górze, którym przypieczętowali swój awans do II Ligi Zużlowej, na pewno nie spodziewali się takiego przyjęcia, jakie zgotowali im 21 bm. przedstawiciele krośnieńskich władz i licznie zebrani sympatycy czarnego sportu.

Po wyjściu z autobusu przed bramą stadionu sportowego, zawodnicy i kierownictwo drużyny przy dźwiękach orkiestry Krosnieńskich Zakładów Przemysłu Lniarskiego przemarszerowali do trybuny, gdzie witał ich transparent tej treści: „Witamy żużlowców w drugiej lidze”. Gdy umilkła burza oklasków, którymi nagrodzili swoich pupilków za wywalczenie dla Krośna jeszcze jednego pięknego sukcesu sportowego, zabrał głos prezes zarządu KKS „Legia” — TADEUSZ MALARSKI. W imieniu kierownictwa klubu i swoim własnym podziękował on żużlowcom za uzyskane wyniki.

Z kolei serdeczne gratulacje przekazał zawodnikom i kierownictwu sekcji I sekretarz KP PZPR w Krośnie tow. Jan Dzida. Swoje przemówienie zakończył on słowami: „...zeby się wam dobrze wiodło w II lidze jak w roku bieżącym w III”. Ponadto za ambitną, sportową walkę no i oczywiście awans do klasy wyższej żużlowcom złożył gratulację: przewodniczący Prezydium MRN — Bronisław Basza, mjr Krajewski i przewodniczący Rady Okręgowej ZZ Włókniarzy w Krośnie — Jan Pasternski.

Powitanie na stadionie zakończyło się odegraniem przez orkiestrę tradycyjnego „Sto lat”. O żużlowcach Legii czytają na str. 3.

Witamy w II lidze



Ogólnopolski wyścig kolarski „Szosami Podkarpacia”

W związku z XV-leciem TPPR również Rzeszowski Okręgowy Związek Kolarski wspólnie z Resovią organizuje ogólnopolski wyścig „Szosami Podkarpacia”. Wyścig rozegrany zostanie w dniu 3 i 4 października. Start honorowy do I etapu nastąpi w Rzeszowie w dniu 3. X. o godz. 10, a start ostry w Ropczycach. Stąd wystartują kolarze licencjonowani, zaś kartowicze aż z Brzostku. Trasa biegnie przez Dębicę, Pilzno, Jasło, do półmetka w Gorlicach, a w drodze powrotnej przez Jasło do mety w Krośnie na stadionie miejscowej Legii.

Długość dystansu dla licencjonowanych wynosi 150 km, a dla kartowiczów 100 km.

W dniu 4. X. kolarze wystartują z Krosna do Sanki, gdzie będzie półmetek. Stąd udadzą się w drogę powrotną przez Rymaków, Miejsce Piastowe, do mety w Dukli.

Zgłoszenia do dnia 30 września przyjmuje sekretariat ROZKol — Rzeszów, ul. Turkienicza 23, tel. 35-91.

Żyto wygrywa po raz trzeci memorial Smoczyka

W Lesznie rozegrany został IX wyścig żużlowy o Memorial im. A. SMOCZYKA. Duży sukces odniósł w wyścigu młody zawodnik Henryk Żyto, który po raz trzeci z rzędu zdobył to zaszczytne trofeum. Żyto wygrał wszystkie swoje biegi zdobywając 12 pkt. Użył on najlepszy czas dnia — 67 sek. Na drugim miejscu uplasował się Bentke (Ostrovia) 8 pkt, przed Majem (Górnik Rybnik) 8 pkt, Białowieckim (Włókniarz Częstochowa) i Odrzywolskim (Start Gniezno) po 7 pkt.

Stal Mielec - Dynamo Zilina (CSR) 1:1 (0:1)

W sobotę rozegrane zostały w Mielcu międzynarodowe zawody piłkarskie pomiędzy miejscową Stalą, a I-ligowym zespołem z Czechosłowacji — Dynamo Zilina. Zawody stały na bardzo dobrym poziomie technicznym i prowadzone były przez cały czas w niezwykle szybkim tempie. Wynik remisowy jest pewnego rodzaju sukcesem mieleczan z uwagi na to, że drużyna czechosłowacka należy do I ligi. S. al. reprezentowała się o wiele lepiej niż w ostatnich meczach mistrzowskich, grała przede wszystkim bardzo zdecydowanie i szybko, przeprowadzając zarazem składowe akcje.

W składzie gospodarzy zachodził raz po raz częste zmiany, a trener Brzeźniakowski wprowadził kilku rezerwowych piłkarzy, którzy zdali egzamin. Już od pierwszego gwizdka okazało się, że mecz będzie bardzo zacięty, bo obie drużyny przeprowadzały szybkie akcje ofensywne. Niestety gorzej było z celnością strzelców. W 13 min. lekki strzał Tłanka przepuścił Mysiak do siat-

ki. Od tej chwili zaznaczyła się nieznaczna przewaga gości. Całe szczęście, że linie defensywne mieleczan w porę wkraczały w akcje, a strzały gości miały się z celem. Po przerwie obraz gry się zmienił, do głosu doszli stalowcy, s. warzając raz po raz niebezpieczne sytuacje pod bramką czeską. I teraz moc okazji podbramkowych zmarnowali: Pyka Czyłok, Waleska. Dopiero w 75 min. Gabrysiak wykorzystał idealne podanie Pyki i silnym strzałem w samo okienko umieścił piłkę w siatce.

PIŁKA REZNA — II LIGA CZUWAJ PRZEMYSŁ — ZAWISZA BYDGOSZCZ 8:9 (5:3)

Bramki dla zespołu przemyskiego zdobyli: Czarnek 5, Marszał, Sojka i Hawrylewicz po 1.

Klasa A - juniorów

GRUPA RZESZOWSKA

Wyniki spotkań z dnia 20. IX:

MKS Dębica — Sparta Sędziszów 3:1, Wisłoka Dębica — Czujaw Łańcut 11:3, LZS Zaczernie — Resovia II 6:0.

TABELA

MKS Dębica	3	6:0	17:1
LZS Zaczernie	3	6:0	12:2
Wisłoka Dębica	3	3:3	13:7
Sparta Sędziszów	3	3:3	4:5
Czujaw Łańcut	3	0:6	4:17
Resovia	3	0:6	1:19

KLASA B - JUNIORÓW
GRUPA RZESZOWSKA

Wisłoka II Dębica — LZS Palikowska 1:0, LZS Przybyszówka — Włókniarz Rakszawa 3:0 (Włókniarz wystąpił starszych wiekiem zawodników).

TABELA

Wisłoka II Dębica	2	4:0	4:0
LZS Przybyszówka	2	2:2	3:0
LZS Palikowska	2	2:2	3:1
Biał II Rzeszów	1	0:2	0:3
Włókniarz Rakszawa	2	0:4	0:8

Jesienne uwagi i rady lekarza sportowego

W związku ze zbliżającym się zakończeniem sportowego sezonu letniego, nasuwa się kilka zagadnień, które z punktu widzenia lekarza sportowego pragnę przekazać klubom sportowym do wiadomości.

Okres czasu po rozgrywkach mistrzowskich powinien być bezwzględnie wykorzystany na uregulowanie spraw zdrowotnych zawodników. Kończąc z tego, że mają oni teraz więcej wolnego czasu, należy przeprowadzić dokładne badanie lekarskie w miarę potrzeby i zaleceń lekarza badającego, poparte badaniami specjalistycznymi.

U każdego sportowca powinno być przeprowadzone okresowe badanie stomatologiczne, gdyż umożliwia ono wczesne wykrycie drobnych ubytków próchnicznych i pozwala na szybkie i bezbolesne leczenie ich, zapobiega powstawaniu rozległej próchnicy zębów.

Obecność karietycznych (choćby) zębów w jamie ustnej stanowi potencjalne niebezpieczeństwo dla zdrowia zawodnika, groząc powstawaniem szeregu schorzeń ogólnoustrojowych. Przepisy obowiązujące w poradnictwie sportowo-lekarskim w tej mierze będą coraz bardziej surowe i w najbliższej przyszłości tylko sportowcy nie posiadający w uzębieniu chorych zębów, będą mogli uzyskać kartę zdrowia sportowca.

Sportowcy, którzy często za padają na choroby gardła, powinni poddać się badaniu laryngologicznemu, gdyż może okazać się, że wskazane jest u nich operacyjne leczenie migdałków. Skłonność do częstych angin jest utrapieniem wielu zawodników i ich opiekunów. Powoduje ono częste przerwy w treningach, gdyż

nie ulega wątpliwości, że tylko niewykwalifikowany trener, czy instruktor pozwoli startować zawodnikowi z bólem gardła i gorączką.

Zbliżający się okres powinien być w maksymalnym stopniu wykorzystany do przeprowadzenia leczenia wszelkich kontuzji, szczególnie tych, które wymagają długotrwałego leczenia, zwłaszcza sanatoryjnego. W uzasadnionych przypadkach Wojewódzka Przychodnia Sportowo-Lekarska w Rzeszowie może kierować zawodników na leczenie sanatoryjne, składając wniosek w tej sprawie do Głównej Przychodni Sportowo-Lekarskiej w Warszawie, która dysponuje pewną ilością miejsc w jednym z sanatoriów w Ciechocinku.

Oprócz wymienionych dolegliwości, zdarzających się bardzo często u sportowców, istnieją jeszcze cały szereg innych schorzeń, które utrudniają zawodnikom prowadzenie systematycznego treningu i stanowią zasadniczą przeszkodę na drodze do uzyskania wysokiej klasy sprawności fizycznej.

Wszystkie schorzenia wymienione i niewymienione, bardziej czy mniej dokuczliwe nawet najbardziej, koniecznie należy wyleczyć właśnie teraz w okresie po rozgrywkach mistrzowskich, by nową rundę rozgrywek rozpocząć w pełni sił i sprawności.

Dobrze pojmujący swoją rolę kierownik sekcji sportowej, kierownik drużyny, trener czy instruktor z pewnością dopilnuje tych spraw z myślą o zdrowiu zawodników i o sukcesach sportowych w przyszłym sezonie.

Lek. STANISŁAW SZAJNA
Specjalista
Medycyny Sportowej

Włodzimierz Maurer

W PODWAWELSKIM GRODZIE

W 1930 r. wyjechałem do Krakowa. Tu zatrzymałem się u siostry. Na razie nie wiedziałem, co ze sobą zrobić, gdzie pójść, do jakiego klubu. Wreszcie zdecydowałem się na Garbarnię.

W zakładach garbarskich, w których otrzymałem pracę, początkowo wszystko układało się jak najlepiej. Przyjechałem z opinią „akademika”, co zmobilitowało przede wszystkim tzw. pleć piękną w stosunku do mojej skromnej osoby — a następnie całą dyrekcję. Szczególnie młodszy dyrektor darzył mnie dużą sympatią i zyczliwością, nie mówiąc już o prokurencie, który po rozszyfrowaniu całej drużyny — obiecywał mi stanowisko kapitana zespołu.

Był właśnie karnawał. Na zabawie klubowej poznałem dosłownie wszystkie osobistości. Obserwacja — chociaż pobieżna, dała mi dużo materiału do przemyślenia i zastanowienia. Stwierdziłem wów-

Prezentujemy II-ligowych żużlowców

Legii Krosno

Pięknym akordem zakończyli zawodnicy krosnieńskiej Legii 3-letnie boje mistrzowskie w trzeciej lidze żużlowej. Jak już donosiliśmy — Legia wywalczyła w tym roku wicemistrzowski tytuł w trzeciej lidze i awansowała obok Cracovii do drugiej ligi.

Zanim sympatyczny klub krosnieński odniósł ten sukces, pokonać musiał wiele trudności, przeżyć gorący wiatru niepowodzeń. Myśl o sporcie żużlowym, towarzyszyła działaczom Legii już od dawna. Jeszcze w okresie projektowania budowy stadionu, przewidziano też tor żużlowy. Na prowizorycznie zbudowanym boisku, rozegrano pierwszy mecz w roku 1950. Potem, aż do roku 1953 jakby zapomniano o tej dyscyplinie sportowej, chociaż znaczącym wysiłkiem klubu kontynuowano budowę toru i zakupiono 4 maszyny. Składało się na to wiele przyczyn. Przede wszystkim w grę wchodziły trudności finansowe.

W roku 1954 z toru krosnieńskiego korzystała Cracovia, orga-

nizując w sezonie kilka meczów, ciesząc się dużą frekwencją. Wtedy już klub Legii o sobie nieodwołalnie postanowiło przystąpić do organizacji sekcji żużlowej, tym bardziej, że równocześnie warunki dla jej utrzymania znacznie się poprawiły. Na wiosnę roku 1957 zgłoszono drużynę do mistrzostw trzeciej ligi i rozpoczęto sezon biciecioma maszynami. Początek był bardzo trudny. Sekcja nie posiadała trenera, a zawodnicy rozpoczynali naukę od początku. Mistrzostwa roku 1957 zakończono zajęciem szóstego miejsca. W roku 1958 osiągnięto już lepsze wyniki i w konsekwencji uplasowała się drużyna na czwartym miejscu.

W tym czasie drużyna korzystała już okresowo z pracy trenerów takich, jak Kazdowski z Czestochowy, Teodorowicz z Wrocławia, nieodwołalnie pamięć! Nazimiec z Rzeszowa, Kanała z Rzeszowa i wreszcie z zaangażowanego na stałe Kosińskiego. Klub zakupuje dalsze 2 maszyny, z pomocą przychodzi — Krosnieńskie Zakłady Przem. Liniarskiego — kupując dla klubu 1 maszynę. Zarząd klubu otacza sekcję wszelostronną opieką. W roku 1958 drużyna rozgrywa w sezonie około 30 spotkań, w tym kilka zawodów towarzyskich z drużynami I i II ligi. Mecze żużlowe cieszą się olbrzymią popularnością. Stadion wypełniają po brzegi miłośnicy „czarnego szaleństwa” nie tylko z Krosna, ale również z powiatu i sąsiednich miast.

Drużyna czyni coraz widoczniejsze postępy sezon roku 1958 rozpoczyna z usilnym dążeniem wejścia do II ligi. I dotrzymuje obietnicy. Odnosi wiele zwycięstw, zajmując drugie miejsce różnicą 2 punktów za Cracovię.

W zwyciężskim zespole występowali:

- W. KRĘT — raldowiec motocyklowy, startujący bez przerwy od r. 1957, b. silny punkt drużyny w r. 1958.
- E. WĘKLAR — raldowiec motocyklowy, startujący bez przerwy od r. 1957, wykazujący zawsze równą formę.
- R. GĄSIOR — zawodnik „Nr 1” drużyny, dwukrotny uczestnik żużlowych mistrzostw w Polsce.

WYTWÓRNIĄ SPRZĘTU KOMUNIKACYJNEGO w Mielcu OGŁASZA PRZETARG

ograniczony I

na sprzedaż SAMOCHODU SANITARNEGO m-ki „Skoda” CSR, typu 1101, pomieszczenie na 4 osoby, procent zużycia 60. Przetarg pierwszy odbędzie się w dniu 9 października 1959 r. o godz. 10. w WSK Mielec (Dział Głównego Mechanika). Cena wywoławcza samochodu w przetargu pierwszym ustalona została na zł. 36 000.

W razie niedojścia do skutku przetargu pierwszego, ogłasza się przetarg drugi, ewentualnie — trzeci. Przetarg II odbędzie się w dniu 23 października 1959 r. Przetarg III odbędzie się w dniu 6 listopada 1959 r. Godziny przetargów — te same. Prawo do udziału w przetargu ograniczonym posiadają spółdzielnie, organizacje społeczne oraz osoby prywatne i przedsiębiorstwa nieuspołecznione, które przedłożą zezwolenia i zaświadczenia wymienione w zarządzeniu Ministra Komunikacji z dnia 8. V. 1957 r., § 9, pkt. 2, (Monitor Polski nr 58 z dnia 20. VII. 1957 r., poz. 353). Samochód będący obiektem przetargu można oglądać codziennie od godz. 7 do 15, w Garażu WSK—Mielec. Przystępujący do przetargu zobowiązani są wpłacić najpóźniej w przeddzień przetargu — wadium w wysokości 10 proc. od ceny wywołania w kasie WSK—Mielec. K-2361/1

Ogłoszenia drobne

Lokale ZAMINIENIE dwóch izb mieszkalnych (komfort) w centrum Kielec na podobne lub większe w Rzeszowie. Oferty nr 7347 Kielec, Żeromskiego 5, Biuro Ogłoszeń. K-2356	Nauka ZAWODU księgowego wycyfu ko respondencyjnie, ustnie — nauczyciel, Prokiesz, Lesko, woj. Rzeszów. Pg-1093/2 KORRESPONDENCYJNE Kursy Księgowości. Informacje: Lublin, skt. poczt. 165. K-2328/10
---	---

PRZEDSIĘBIORSTWO TRANSPORTU I SPRZĘTU BUDOWNICTWA TERENOWEGO w Rzeszowie, ul. Langiewicza b. 3

OGŁASZA PRZETARG ograniczony II

na sprzedaż DWÓCH SAMOCHODÓW CIĘŻAROWYCH m-ki „ZIS-5” za cenę wywoławczą po 21 000 zł. — każdy, oraz SZESZCIU PRZYCZEP czterokołowych typu „D-3” za cenę wywoławczą po 3 900. — zł. — każda. Przetarg odbędzie się w dniu 5 października 1959 r. o godz. 10., w biurze przedsiębiorstwa. Ogledzin w/w pojazdów dokonywać można codziennie w godz. 10—14. Informacje udzielamy też telefonicznie nr tel. Rzeszów 40—46. Ubiegający się o kupno winni złożyć w przeddzień przetargu w kasie przedsiębiorstwa wadium w wysokości 10 proc. ceny wywoławczej. W razie niedojścia do skutku przetargu II, przetarg trzeci odbędzie się 19 października 1959 r., zgodnie z Monitorem Polskim nr 58, z 1957 r. K-2365/1

MIEJSKIE PRZEDSIĘBIORSTWO GOSPODARKI KOMUNALNEJ w Jarosławiu, Rynek 1 OGŁASZA PRZETARG OGRANICZONY

na sprzedaż

- 1) SAMOCHODU CIĘŻAROWEGO m-ki „Mercedes”, nr rej. A 55676 za cenę wywoławczą w pierwszym przetargu — zł. 35 000.—
- 2) CIĄGNIKA KOŁOWEGO m-ki „Kramer”, typ Diesel, o mocy 20 KM, za cenę wywoławczą w pierwszym przetargu zł. 32 000.—

Przetarg ograniczony pierwszy na sprzedaż w/w pojazdów wyznacza się na dzień 15 października 1959 roku, o godz. 10. Pojazdy wymienione można oglądać codziennie w dni powszednie na terenie głównego magazynu przedsiębiorstwa, przy ul. Kasprowieca nr 1, w godz. od 9 do 14. W razie niedojścia do skutku sprzedaży w przetargu pierwszym, przetarg drugi odbędzie się w dniu 29 października 1959 r., o godz. 10. a ewent. przetarg trzeci — 12 listopada 1959 r. o godz. 10. Wadium w wysokości 10 proc. ceny wywoławczej należy wpłacić w przeddzień przetargu w kasie przedsiębiorstwa. Uczestników przetargu obowiązują warunki i tryb przetargu ogłoszone w „Monitorze Polskim” nr 56, z dnia 27 lipca 1957 roku. K-2352

PREZYDIUM POWIATOWEJ RADY NARODOWEJ WYDZIAŁ KULTURY w Mielcu

OGŁASZA PRZETARG

na wykończenie budowy Domu Ludowego w Jaślanach. W przetargu mogą brać udział przedsiębiorstwa państwowe, spółdzielcze i prywatne, posiadające własny materiał budowlany. Oferty w zalakowanych kopertach prosimy składać w Wydziale Kultury Prezydium PRN do dnia 4 października 1959 r. Komisyjne otwarcie ofert nastąpi w dniu 5 października 1959 r. Bliższych informacji udziela Wydział Kultury w godzinach od 8 do 15. Mielec, telefon nr 17 wewnętrzny 8

Zastrzeżenie się prawo dowolnego wyboru oferenta. K-2364

DYREKCJA Państwowej Szkoły Pielęgniarskiej w Przemyślu zawiadamia, że przyjmując kandydatki do dwu i pół letniej Szkoły Pielęgniarskiej — po maturze oraz do 4-letniego Liceum Pielęgniarskiego — po ukończeniu klasy 5 szkoły ogólnokształcącej. Termin zgłaszania się upływa z dniem 10. X 1959 r. Młodzież w kazująco dobre wyniki w nauce otrzymuje stypendium. Internat i stołówka — na miejscu. Bliższe wiadomości zasięgnąć można w Dyrekcji Szkoły Pielęgniarskiej w Przemyślu, przy ul. Szaszkiewiczza 11. K-2308

Zguby

- KIEBASIE Helenie, zam. w Mielcu skradziono legitymację szkolną Technikum Ekonomicznego w Dębicy. Pg-1113
- AUGUSTYN Józef zgubił legitymację Związków Zawodowych Pracowników Budownictwa. G-0407/1
- SKRADZIONO prawo jazdy nr 603/55 wydane przez Wydział Komunikacji Prezydium PRN w Przemyślu na nazwisko Szelewa Ludwik, zam. w Korzeńcu, pow. Birza. G-1491/1
- BOCHENEK Edward zamieszkały w Tuszyńcu, pow. Mielec zgubił książeczkę wojskową, dowód osobisty, prawo jazdy kat. II i po stwierdzeniu o rejestracji samochodu m-ki „Lublin”. Pg-1011
- SZUBAN Barbara zgubiła legitymację służbową nr 35 wydaną przez Prezydium PRN w Radymnie. Pg-1114

Sprzedaj

- SPRZEDAM pilnie samochód osobowy „Pobieda” (stan-idealny). Maria Fularz, Krosno n/W, ul. Wasilewskiej 25. Pg-1117
- SPRZEDAM OKAZYJNIE motocykl „NSU-500” z przyczepą, wiatrochronem i czesłami zamiennymi — w stanie dobrym. Wiadomości: Mielec — Osiedle 101/10. Pg-1102/2
- CEGLĘ białą kl. I. poleca: Hurtowa Sprzedaż Materiałów Budowlanych M. Rzekeicki, Bydgoszcz, ul. Emilii Piałar 20. K-2342

czas — ponad wszelką zresztą wątpliwość, że w zakładach panują intrzygi i donosicielstwo. Postanowiłem zatem być niezmiernie ostrożnym. I tak zaczęło się moje życie w podwawelskim grodzie.

Z moralnością w Garbarni było mocno nie w porządku, w przeciwieństwie do lwowskiej Pogoni, gdzie było odwrótnie. Nie twierdzę jednakże, by tam nie pito wódki. Nic podobnego, tylko robiono to z większym umiarem. Ja również nie byłem zanadto „świętym”, tylko mieszkając u siostry, miałem mniej wyskoków, niż moi koledzy. Niemniej i one się zdarzały.

Miejscem codziennych zbiorów była mała restauracja mieszcząca się u zbiegu ulic Zwierzynieckiej z Tatarską. Tam graliśmy w popularnego remika. Tam koncentrowało się życie — szczególnie w deszczowe dni. Stąd wreszcie wychodziły, tu rodziły się różnego rodzaju kawały, odbijające się później szerokim echem po całym Krakowie. Kawalarzy mieliśmy kilku, a biada temu, który dostal się wtedy w ich ręce.

W okresie przygotowawczym do wyjazdu reprezentacji Polski do Jugosławii, nic jakoś nie wychodziło Smoczkowi — środkowemu napastnikowi Garbarni. Waden sposób nie mógł odnaleźć swej reprezentacyjnej formy. Ludził się uprzedzić nadzieję, że może jednak jako rezerwowego pojedzie do Jugosławii. Ponieważ na nic podobnego się nie zanościło, Edek Bil postanowił mu „użyć”.

Wystąpił się zatem o oryginalną formówkę KOZPN i po odpowiednim zreda-

gowaniu pisma, zaopatrzył go w „oryginalny” podpis wiceprezesa okręgu. Pismo to miało być dostarczone Smoczkowi w naszej obecności. Drżącymi rękami otwierał kopertę, dorezoną specjalnym posłańcem, a kiedy zapoznał się z treścią pisma, radosnym okrzykiem obwieścił, że jedzie do Jugosławii. Posypały się gratulacje.

Lecz tu nowy kłopot. Skąd wziąć nagłe 3 zdjęcia, potrzebne do paszportu? W domu nie miał żadnego. Ale i na to znalazło się rozwiązanie. Istniał tzw. fotoamator, który za parę złotych wykonywał zdjęcia na poczekaniu. Polecał mocno uradowany. Czekaliśmy już tylko na efekt tej całej zabawy.

„Reprezentant” tymczasem zameldował się w okręgu, wręczając potrzebne do paszportu zdjęcia zaskoczonym wiceprezesowi. Szczególnie własny podpis zrobił na nim największe wrażenie i zdumienie. Potapał się jednak, że to jakiś kawał, odesłał Smoczkowi do Katowic, piastującego wówczas godność kapitana PZPN. Katowic z miejsca rozwił jego złudzenia, oświadczył, że uśmiechem, że do Bielska nie potrzeba żadnego paszportu — „i że został wyznaczony do reprezentacji Krakowa.

Smiechem powitaliśmy powracającego, bojąc się tylko jakiegos skandalu. Nic podobnego jednak nie zaszło. Smoczek zapowiedział tylko sowy rewanż, „oddasz to jeszcze z nawiązką” — powiedział do Bila.

Latem urzędowaliśmy więcej na powietrzu — przeważnie u „fordona”, skąd parę kroków mieliśmy na obszerne błonia. Na błoniach rozgrywaaliśmy wiele spotkań — z przygodnym przeciwnikiem, biorącym nas po prostu za zwyczajnych „frajerów”.

Pamiętam jeden z takich meczów, rozegranych w lipcu późnym wieczorem. Na bramce stał wówczas Bil — na obrońcę Smoczek szyczący jak zwykle nową afere. Ofiarą jego „pomysłu” miał paść tym razem sam Edek Bil.

Istniał taki zwyczaj piłkarski, że obrońca podając piłkę bramkarzowi — normalnie podrzucał ją nogą. Nazывało się to popularnie „opaską”. Po takim podaniu bramkarz robił kilka kroków — potem dopiero wybijał ją w pole. Obaj bawili się przy tym znakomicie. Edek w białej koszuli z nieodłącznym motylkiem — przedstawiał typ naprawdę bramkarza dżentelmena. Ciut tylko niedowidział, po czym łapał jak „pantera”. Na polu było mocno już szarawo, w sam raz para dla niecierpliwych zamierzeń Smoczkowi.

Właśnie piłka poszybowała daleko do bramki, co dało Smoczkowi idealną okazję do pobiegnięcia za nią. Coś przy niej „pomajstrował”, i już za chwilę podawał opaskę Edekowi. Piłka za każdym razem pozostawiała ciemne plamy na śnieżnobiałej koszuli. Miał szczęście, że „ciekło” mimo, że zwał wina na pasące się krowy.

APTEKI

RZESZÓW
Dyżur nocny: Apteka Społeczna nr 81, plac Wolności 17
Staly dyżur nocny: Apteka Społeczna nr 4, ul. Dąbrowskiego 84

POCZTOWE RATUNKOWE 09

ul. Poniatowskiego 4

MIELEC
Dyżur nocny: Apteka Społeczna nr 86, Osiedle WSK

STALOWA WOLA
Dyżur nocny: Apteka Społeczna nr 88, ul. Hutnicza 66

PRZEWORSK
Dyżur nocny: Apteka Społeczna nr 89, ul. Krakowska 1

DEBICA
Dyżur nocny: Apteka Społeczna nr 14, ul. Krakowska 4

LANCUT
Dyżur nocny: Apteka Społeczna nr 89, ul. Świerczewskiego

PRZEMYŚL
Dyżur nocny: Apteka Społeczna nr 82, ul. 3 Maja

JAROSLAW
Dyżur nocny: Apteka Społeczna nr 23, Rynek 8

KROSNO
Dyżur nocny: Apteka Społeczna nr 37, plac Zwycięstwa

GORLICE
Dyżur nocny: Apteka Społeczna nr 19, ul. Mickiewicza 19

JASŁO
Dyżur nocny: Apteka Społeczna nr 28, ul. Świerczewskiego 18

SANOK
Dyżur nocny: Apteka Społeczna nr 72, ul. Świerczewskiego 29

ZORZA (ul. 3 Maja) - Ostatnia miłość (fr. 1. 18)
dod. Wypisłki godz. 15.30 17.40 i 19.50

WIT (ul. Langiewicza) - Kornisz i róże (fr. 1. 12)



Poniedziałek 28 września 1959 r.

dod. Architekt Corbusier godz. 18 i 20

PRZODOWNIK (ul. Fstrówskiego) Winda na szafot (fr. 1. 18) dod. Jaś i Małgosia godz. 17 i 19

WDK (ul. Okrzei 7) Szpieg z Taiwanu (ohński 1. 18) (radz. 17 i 19)

APOLLO (Staromieście) - Dom, w którym żyjemy (radz. 1. 16) dod. Czy wiecie, że 5/58 godz. 17 i 19

STRYZÓW ODRODZENIE - Zbuntowana (ang. 1. 14)

MIELEC Bajka - Kroki we mgle (ang. 1. 18)

Tęcza - Tu są lwy (czeski 1. 16)

TARNOBRZEG Wisła - Siostry II cz. (radz. 1. 16)

DEBA Dziełeczyna z gitara (radz. 1. 10)

STALOWA WOLA Wrzós - Pociąg (pol. 1. 18)

Bella - Mój ukochany (radz. 1. 16)

NISKO Sen - Niedobre spotkania (fr. 1. 18)

DEBICA Uciecha - Skrzywdzona (weg. 1. 18)

Związkowe - Szukam mojej dziewczyny (radz. 1. 12)

LANCUT Znicz - Zemsta z za grobu (fr. 1. 18)

Hutnik - Biedni, ale piękni (wl. 1. 18)

KOLBUSZOWA Grażyna - Zemsta kosmosu (ang. 1. 16)
LEZAJSK Radosć - Nocny nalot (ang. 1. 12)
PRZEWORSK Warszawa - Gosposia do wszystkiego (USA 1. 12)
POPCZYCE Przyjaźń - Rebeka (USA 1. 18)
ROZWADOW Polandia - Kadet Roussele (fr. 1. 12)
PRZEMYŚL Roma - Francis, mui który mówi (USA 1. 12)
Belyk - Siódma pięćć (szw. 1. 16)
Olimpia - Na polu chwaly (radz. 1. 14)
JAROSLAW Główna - Sny w szufladzie (wl. 1. 14)
Oka - Zakazany owoc (fr. 1. 18)
LUBACZOW Melodia - Kapitan z Koepe-nick (NRF 1. 16)
RADYMNO Swit - Chłopiec z gutaperki (radz. 1. 12)
KROSNO Pionier - Podwójna gra (radz. 1. 14)
BRZOZOW Robotnik - Rzymskie wakacje (USA 1. 16)
JASŁO Syrena - Trzecia licealna (wl. 1. 16)
GORLICE Wisrus - Alibi (NRF 1. 14)
Górnik - Jaskółka (radz. 1. 16)
SANOK Pokój - Winchester 73 (USA 1. 12)
IWONICZ Wczasowicz - Tańczące moud (ang. 1. 14)
USTRYKI Orzeł - Kobieta w oknie (USA 1. 18)
RYMANÓW Irys - Człowiek w przestworzach (ang. 1. 12)
UWAGA: Repertuar kin poda jemy wg informacji CWF



Państwowy Teatr Im. W. Siermaszkowej - RYMANÓW - godz. 20 - Dożywocie

28 i 29 września szczepienie przeciw chorobie Heine-Medina

Miejska Stacja Sanitarno-Epidemiologiczna w Rzeszowie zawiadamia mieszkańców miasta że w dniach 28 i 29 września odbędą się szczepienia ochronne przeciwko chorobie Heine Medina. Szczepieniu podlegają dzieci urodzone w 1958 roku, oraz te wszystkie, które nie były szczepione do tej pory w wieku od sześciu miesięcy do siedmiu lat.

Z sali sądowej

Oszust i łapówkarz skazany na 1 rok i 9 miesięcy więzienia

(Inf. wł.) Sąd Wojewódzki w Rzeszowie rozpatrywał ostatnio sprawę 32-letniego Antoniego Sztorca zam. w Pułstynie, pow. Debica, ojca 4 nieletnich dzieci, notorycznego pijaka i oszusta, nigdzie nie pracującego, a żyjącego z wyłudzenia różnego sum od ludzi naiwnych, w zamian za rzekome interweniowanie w ich sprawach.

23 czerwca br., Sztorc wyłudził np. 1.000 zł od Stanisława Kędziory, podejmując się pośrednictwa w zwolnieniu z aresztu jego brata, Jana. Pięniądze te przepił w ciągu jednej nocy.

W wyniku przeprowadzonej rozprawy Sąd skazał Antoniego Sztorca na karę 1 roku i 9 miesięcy więzienia (z zalicze-

Odczyt W WDK

W dniu dzisiejszym w Wojewódzkim Domu Kultury redaktor naczelny Rozgłośni Polskiego Radia w Rzeszowie - Stanisław Koczur wygłosi pierwszą prelekcję z cyklu „Przy politycznej mapie światła”. Początek prelekcji o godz. 18.

ZGUBIONO - ZNALEZIONO

Współtowarzysz podróży, który zajmował miejsce nr 8 wagonu sypialnego na linii Warszawskiej - Przeworsk w nocy z 22-23 bm. proszony jest o zgłoszenie się po odbiór swej zguby (zegarka) na ulicę Szopena 26/6 w Rzeszowie u ob. S. Ł.

Kapral Wojska Polskiego Władysław Rymarczyk
długoletni współpracownik „Nowin Rzeszowskich” z Ustrzyk Dolnych zginął w wypadku śmiercia żołnierza w dniu 16 września br. w województwie olztyńskim.
Rodzinie Zmarłego wyrażamy głębokie współczucie
REDAKCJA
Wszystkim, którzy wzięli udział w pogrzebie kpr. Władysława Rymarczyka, a szczególnie delegacji woj-skowej, podziękowanie składa
Rodzina Zmarłego

Kopalnia Węgla Kamiennego „Niwka-Modrzejów” w Sosnowcu przyjmie do pracy
1. Górników, młodszych górników i robotników niekwalifikowanych do prac dolowych w wieku od 18 do 45 lat.
2. Murarzy i zdunów do Działu Przyzakładowego Budownictwa Mieszkaniowego.
Przy zgłoszeniu do pracy należy przedłożyć:
Dowód osobisty z wymeldowaniem okresowym z miejsca zamieszkania, książeczkę wojskową, względnie zaświadczenie rejestracji wojskowej z wymeldowaniem z miejsca zamieszkania, zwolnienie z ostatniego miejsca pracy, a jeżeli zgłaszający się pracował w kopalni - ponadto zaświadczenie pracy z kopalni. Pracownicy podejmujący pracę otrzymują:
1. Zakwaterowanie w hotelu robotniczym
2. Wyzwolenie w stołówce hotelu robotniczego kredytowane w okresie pierwszego miesiąca pracy
3. Zwrot kosztów podróży z miejsca zamieszkania do miejsca pracy.
4. Podjęli pracę w kopalni po raz pierwszy na dole otrzymują:
a) ubranie i buty robocze na własność, przy czym koszt ich umorzony zostanie po pięciu miesiącach nienagannej pracy
b) premię za nienaganna pracę: zł 400 - po sześciu miesiącach i 800 po roku pracy.
c) dodatek stabilizacyjny w wysokości 200 zł miesięcznie za nienaganna pracę w ciągu pierwszego roku pracy.
Robotnicy, którzy już pracowali w kopalni, a zatrudnieni na dole jak i na powierzchni po przepracowaniu 3 miesięcy (dół) względnie 12 miesięcy (powierzchnia) korzystają z przywilejów kwartalnej premii z Karty Górnik.
Płaca wg obowiązującego Układu Zbiorowego w Przemysle Węglowym. Formalności związane z przyjęciem do pracy załatwia Dział Zatrudnienia i Spraw Socjalnych kopalni „Niwka-Modrzejów” w Sosnowcu - Niwce, ul. Wojska Polskiego nr 6, pokój nr 19. K-2137/9

Zawiadomienie
Wojewódzka Hurtownia Wyrobów Przemysłu Chemicznego w Rzeszowie - Osiedlu
ZAWIADAMIA
wszystkich odbiorców
ze w dniach od 29 września 1959 r. do 3 października 1959 roku
SPRZEDAŻ I WYDAWANIE TOWARÓW
z magazynów zostanie wstrzymana
z powodu inwentaryzacji. Odbiorcy proszeni są o wcześniejsze zaopatrzenie się w towary na ten okres K-2353

Zawiadomienie
REJON LASÓW PAŃSTWOWYCH w RYMANOWIE
ZAWIADAMIA
ze na mocy zarządzenia Ministerstwa Leśnictwa i Przemysłu Drzewnego z dniem 30 września 1959 r.
LIKWIDUJE SWOJĄ DZIAŁALNOŚĆ
Od dnia 1 października 1959 r. wszelkie sprawy likwidowanego rejonu przejmują
OKRĘGOWY ZARZĄD LASÓW PAŃSTWOWYCH w Przemysłu, plac Wielkiego Proletariatu 26.
Uwaga: W związku z poprzednio ukazaniem się w dniu 22 bm. - ogłoszeniem, zwracamy uwagę, że likwidowany Rejon Lasów Państwowych umiejscowiony jest w Rymanowie a nie w Radymnie jak mylnie wydrukowano w dzienniku „Nowiny Rzeszowskie” nr. 228 (3197). K-2299/1

REMONTY KOMINÓW przemysłowych i OBMURZA kotłów
przyjmuje
do wykonania jeszcze w roku 1959
SPÓŁDZIELNIA PRACY „B L O K”
w Łodzi, ul. Mostowa 43
Zgłoszenia prosimy kierować pod powyższym adresem, tel. 261-47. K-2359

KIEROWCÓW SAMOCHODOWYCH z I i II kat. prawa jazdy, KIEROWCÓW CIĄGNIKÓW „Ursus”, KIEROWCÓW CIĄGNIKÓW „Dzik” z III kat. prawa jazdy, OPERATORÓW na sprzęt drogowy i budowlany, MECHANIKÓW SILNIKOWYCH wysokokwalifikowanych, SPAWACZA acetylenowego i elektrycznego, TECHNIKÓW i MAJSTRÓW drogowych, PRACOWNIKÓW FIZYCZNYCH - zatrudnionych natchymias, ul. Wojskowa nr 45. Warunki pracy wg obowiązującego Układu Zbiorowego. Mieszkania w hotelach robotniczych, - zapewnione. K-2312/2
KIEROWNIKA betoniarń oraz TECHNIKA BHP z praktyką zawodową zatrudni Spółdzielstwo Budowlane w Rzeszowie, ul. Langiewicza barak L. Warunki pracy i płacy - do omówienia na miejscu. K-2362/3
INSTRUKTORA OGRODNICTWA zatrudni natchymias Powiatowy Związek Kółek i Organizacji Rolniczych w Sanoku. Wymagane wykształcenie średnie lub wyższe. Warunki pracy wg stawek obowiązujących w PZK i OR. K-2360/2
PRACOWNIKA na stanowisko referenta d/s. zaopatrzenia przyjmie Miejskie Przedsiębiorstwo Gospodarki Komunalnej w Debicy, ul. Rzeszowska 12. Wynagrodzenie wg Układu Zbiorowego dla Pracowników Gospodarki Komunalnej. Podania wraz z życiorysem należy składać w MPKG w Debicy, w terminie do dnia 1 października 1959 r. K-2367
WYKWALIFIKOWANYCH TOKARZY I WIERTACZY - zatrudni natchymias SWIDNICKA FABRYKA URZĄDZEN PRZEMYSŁOWYCH w Swidnicy, ul. Bucza 30 (woj. wrocławskie). Praca akordowa wg norm pracy obowiązujących w przedsiębiorstwie. Zakwaterowanie - zapewnione w Hotelu Robotniczym. Zgłoszenia przyjmujcie Dział Kadr Fabryki. K-2327

DYREKCJA BUDOWY OSIEDLI ROBOTNICZYCH W RZESZOWIE
Rzeszów, ul. Obrońców Stalingradu 9
OGŁASZA PRZETARG
na wykonanie robót usterkowych (usunięcie usterek) w bloku mieszkalnym nr 4, w Rzeszowie, przy ul. Śniadeckich 4. Słepy kosztorys jest do wglądu w Dyrekcji przedsiębiorstwa, pokój nr 32 codziennie w godzinach urzędowych od 8 do 15. Oferty w zalakowanych kopertach należy składać w Dyrekcji BOR, pokój nr 21. W przetargu mogą brać udział przedsiębiorstwa państwowe, spółdzielcze i osoby prywatne. Otwarcie ofert nastąpi w dniu 5 października br., o godz. 9, w budynku Dyrekcji BOR. Zastrzega się prawo wyboru oferenta oraz unieważnienia przetargu bez podania powodu. K-2343/3

EKSPOZYTURA P K S JAROSLAW
OGŁASZA PRZETARG
nieograniczony I
na wykonanie INSTALACJI CO i wodno-kanalizacyjnej i WENTYLACJI w Stacji Terenowej PKS w Leżajsku. Termin wykonania robót - 30. listopada 1959 r. Dokumentacja znajduje się do wglądu wraz z podkładkami kosztorysowymi i informacjami w Dziale Głównego Mechanika, pokój nr 6, w godz. 7-15. Oferty w zalakowanych kopertach z napisem „Przetarg” należy składać do dnia 4 października br., pod adresem Ekspozytury - Jarosław - ul. Przemysłowa 6, pokój nr 18. Rozstrzygnięcie przetargu nastąpi 5 października br., w Ekspozyturze, pokój nr 11, o godz. 10. W przetargu mogą wziąć udział przedsiębiorstwa państwowe, spółdzielcze i prywatne. Zastrzega się prawo wyboru oferenta. K-2358

PAŃSTWOWO-PRYWATNE PRZEDSIĘBIORSTWO ROBÓT BUDOWLANO-REMONTOWYCH S-ka z o.o.
Rzeszów, ul. Lwowska 16
OGŁASZA PRZETARG
na wykonanie ROBÓT:
STOLARSKICH - urządzenia wnętrza sklepu dla Banku Polska Kasa Opieki, Rzeszów, ul. Gałęzowskiego
Z dokumentacją techniczną można się zapoznać w biurze przedsiębiorstwa, przy ul. Lwowskiej 16, codziennie w godzinach od 8 do 14. Oferty należy składać w dwóch kopertach w terminie do dnia 4 października 1959 r., w biurze przedsiębiorstwa przy ul. Lwowskiej 16. Komisynie otwarcie ofert nastąpi 5 października 1959 r., o godz. 10 - również w biurze przedsiębiorstwa. W przetargu mogą wziąć udział przedsiębiorstwa państwowe, spółdzielcze i prywatne. Przedsiębiorstwo zastrzega sobie prawo dowolnego wyboru oferenta. K-2355

RZESZOWSKIE ZAKŁADY TERENOWEGO PRZEMYSŁU MATERIAŁÓW BUDOWLANYCH w Rzeszowie, ul. Rejtana 10
OGŁASZAJĄ PRZETARG
na wykonanie kapitalnego remontu BOCZNICY KOLEJOWEJ normalnotorowej w Cegielni w Boguchwale. (Materiał zleciodawca - nie posiada). Termin wykonania - do końca bieżącego roku. W przetargu mogą wziąć udział przedsiębiorstwa państwowe, spółdzielcze i osoby prywatne. Zleciodawca zastrzega sobie prawo wyboru oferenta. Oferty należy składać pod adresem w/w - do dnia 8 października 1959 r. Informacji w tej sprawie może udzielić telefonicznie Dział Techniczny, nr tel. 37-67. K-2354
Druk. Rzesz. Zakłady Graficzne H-5-355

Rzeszowskie Zakłady Przemysłu Terenowego
Rzeszów, ul. Hoffmanowej 5
prowadzące między innymi
zakład elektromechaniczny
ZAWIADAMIAJA
swoich usług odbiorców
żc w chwili obecnej ponownie mają możliwość przyjęcia do remontu i przewijania
WSZELKIEGO RODZAJU
silniki elektryczne i sprzęt elektromechaniczny
Termin solidnego wykonania po cenach konkurencyjnych wg uzgodnień. Zlecenia prosimy kierować pod w/w adresem. Telefon zakładu - Rzeszów 42-27. K-2341
Pracownicy poszukiwani
RADCE PRAWNEGO zatrudni natchymias Okręgowy Zarząd Lasów Państwowych w Przemysłu. Wynagrodzenie 1.300.- - 2.150.- zł, miesięcznie, ekwiwalent za deputat opalowy 1.4.- zł, 50 proc. zniżka kolejowa premia uznaniowa. Wymagane kwalifikacje: wyższe wykształcenie prawnicze i 2 lata pracy w zawodzie. Zgłoszenia należy kierować do Wydziału Kadr Okręgowego Zarządu Lasów Państwowych w Przemysłu, ul. Wielkiego Proletariatu 26. K-2316/3