

**Uchwałę III Plenum KC PZPR
o zadaniach
wynikających z sytuacji
gospodarczej kraju
zamieszczamy
na stronie 2 i 3**

Aktualne zadania wynikające z uchwały III Plenum

Narada pracowników prasy i radia

Wczoraj odbyła się w Komitecie Wojewódzkim PZPR narada pracowników prasy i radia w Rzeszowie. Członek KC, I sekretarz Komitetu Wojewódzkiego tow. Wł. KRUCZEK poinformował towarzyszy o przebiegu III Plenum i podjętej uchwał. Z kolei tow. Kruczek oraz sekretarz KW tow. ST. BOGUN omówili główne zadania dla prasy, radia i radiotelewizji, które wynikają z uchwały ostatniego Plenum KC.

Główny akcent na naradzie położono na sprawy wymagające uregulowania, na pewne nieprawidłowości, które mogą i muszą być usunięte. Tębowiem wymaga sytuacji. Chodzi przede wszystkim o dalsze umacnianie odpowiedzialności w zakładach pracy, w aparacie rad narodowych za powierzone odniki pracy. Musimy zabezpieczyć konsekwentne egzekwowanie realizacji podejmowanych uchwał i decyzji.

Gospodarskie podejście ze strony niektórych kierowników zakładów pozostawia wiele do życzenia. Przymykając oczy i tzw. „dobrowolność” doprowadza do wypaczenia elementarnych prawidłowości ekonomicznych. Oto w szeregu zakładów produkcyjnych wzrost wydajności pracy pozostaje daleko w tyle za funduszem plac. Podobnie wygląda sytuacja w wielu przedsiębiorstwach budowlanych.

Do częstych zjawisk należy tendencja zanizania norm, a przeciwdziałanie jej jest niedostateczne. W naszych związkach zawodowych nie wszędzie istnieje należyte pojęcie o ich roli. Zdarzają się np. wypadki, że działacze związkowi występują za zwiększa-

niem niezasadnionych w istocie godzin nadliczbowych. Jest dużo faktów wskazujących na to, że samorzady robotnicze, kierownictwa przedsiębiorstw i instytucji nie mają do zanotowania żadnych sukcesów w dziedzinie walki z przerostami administracyjnymi. Są i takie wypadki, że koszty na utrzymanie administracji zamiast maleć — rosną.

Te i podobne zjawiska są do usunięcia. Ale wskazują one na brak poczucia odpowiedzialności w szeregu przedsiębiorstw. W przewidywaniu tych braków, w walce z wypaczeniami może i powinna pomóc prasa i radio.

Dużo więcej uwagi niż to ma miejsce dotychczas, trzeba poświęcić realizacji zobowiązań wsi wobec państwa. Zaległości z tytułu obowiązkowych dostaw są w województwie rzeszowskim stosunkowo duże. Zaniedbywanie podstawowych obywatelskich obowiązków ze strony wielu gospodarstw może się rodzić w pewnej atmosferze. Taką niedobrą atmosferę w szeregu wypadków stwarza tolerancja, a często i bez troski stanowisko aparatu skupu i rad narodowych. Często w absolutnie niezasadnionych wypadkach prezydium rad udziela dłużnikom ogólnych „rozgrzeszeń”, nie interesując się dyscypliną i przebiegiem dostaw. A przecież nie można tolerować faktu, że jeden chłop sumiennie wywiązuje się z obowiązków, a drugi zwleka i częstokroć nawet uchyla się od nich.

Na naradzie mówiono o możliwości wzrostu hodowli zwłazszcza w PGR woj. rzeszowskiego. Niepokoi tylko fakt, że niektóre gospodarstwa nie przywiązują dostatecznej uwagi do bazy paszowej. Chodzi tutaj przede wszystkim o wzrost uprawy

(Ciąg dalszy na str. 2)

W Związku Radzieckim przeprawada się eksperymenty, mające na celu przygotowanie pilotów do lotów na wielkich wysokościach.

Na zdjęciu: Przygotowywanie psów doświadczalnych do „lotu”. Pies Cyganka ubrany jest w ubranie ochronne, pies Miszka już wkrótce będzie gotów. Fot — CAF



NOWINY RZESZOWSKIE

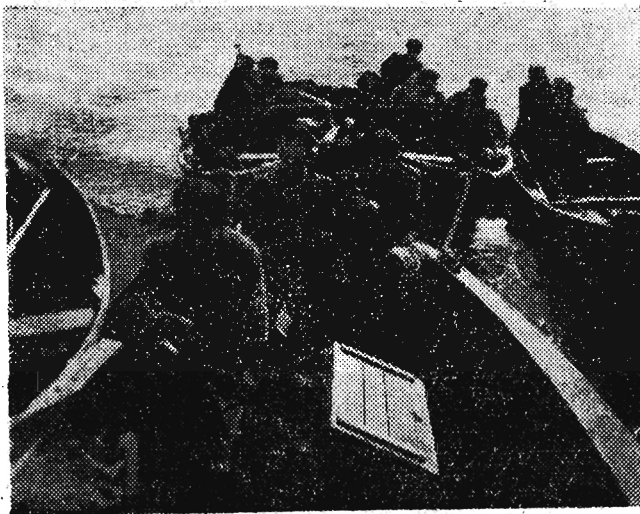
ORGAN KOMITETU WOJEWÓDZKIEGO PZPR

Nakład 54.010

Wyd. A

Cena 50 gr

Nr 253 (3222) — Rzeszów, wtorek 20 października 1959 r.



Otmuchowska baza rybacka stanowi placówkę Spółdzielni Pracy Rybołówstwa Śródlądowego w Opolu. Załoga składająca się z 11 osób zgodnie z planem miała odłowić w roku bieżącym 55 ton ryb. Zadanie to już obecnie zostało wykonane z nadwyżką i zależnie od powodzenia jesiennych połowów, otmuchowscy spółdzielcy spodziewają się przekroczyć plan o około 30 proc. CAF — fot. Seko

PRZYGOTOWANIA DO 42 ROCZNICY REWOLUCJI PAŹDZIERNIKOWEJ I 15-LECIA TPPR PRZECHODZĄ POD ZNAKIEM AKTYWIZACJI SPOŁECZYSTWA WOKÓŁ IDEI PRZYJAŹNI

Wywiad „Nowin” z przewodniczącym Zarządu Wojewódzkiego TPPR posłem na Sejm PRL — Janem Mirkiem

Rokrocznie obchodzimy w Polsce Ludowej rocznicę Wielkiej Socjalistycznej Rewolucji Październikowej. Przypadająca w roku bieżącym 42 rocznica zbiega się w naszym województwie z 15-leciem istnienia TPPR — organizacji, która włożyła niemały wkład w rozwój dobrosąsiedzkich stosunków i przyjaźni ze Związkiem Radzieckim. W jaki sposób więc Zarząd Wojewódzki TPPR łączy te dwie rocznice w pracy propagandowej i organizacyjnej?

NASZA wojewódzka organizacja TPPR żyje sprawami 15 rocznicy swego powstania już od kilku miesięcy. Dotychczas przeprowadziliśmy szereg prac organizacyjnych i imprez. Do najważniejszych z nich należą plenarne posiedzenie Zarządu Wojewódzkiego, na którym omówiono szeroko zakres obchodów, narady aktywów TPPR i organizacji masowych. Odbyto specjalną naradę metodyczną z aktywnym udziałem, na której omówiono sprawę masowej pracy kulturalno-propagandowej.

W ramach imprez zorganizowano w dniach od 2—4 bm.

ogólnopolski raid przyjaźni szlakiem walk Armii Radzieckiej. Podczas raidu, przebiegającego od Lublina do Dukli odbyło się szereg serdecznych spotkań i podniosłych uroczystości z udziałem przedstawicieli naszych władz, Wojska Polskiego, oficerów Armii Radzieckiej i Armii Czechosłowackiej. W Majdanie Kolbuszowskim wmurowano kamień węgielny pod budowę pomnika ku czci pomordowanych tam przez hitlerowców ponad 4 tys. jeńców wojennych. W Rzeszowie odbyła się podniosła uroczystość na cmentarzu w Wilkowie przed pomnikiem bohatera „Młodej Gwardii” Iwana Turkienicza. Szczególnie uroczysty charakter miało zakończenie raidu i wiec w Dukli, gdzie przed 15 laty odbyła się jedna z krwawych bitew II wojny światowej o Przełęcz Dukielską.

A jak przedstawia się udział i pomoc organizacji masowych w przygotowaniu dalszych imprez i uroczystości?

Szczególnie pomocy udzielają nam instancje i organizacje partyjne. Jeżeli chodzi o imprezy z okazji 42 rocznicy Rewolucji Październikowej to odbywać się one będą pod bezpośrednim patrona-

Od petardy spłonęło 79 budynków

LUBLIN

W czasie wesela, jakie odbywało się 18 bm. we wsi Feliksówka pow. Zamość, jeden z jej mieszkańców zapalił dla „atrakcji” petardę. Skutki tego lekkomyślnego pomysłu okazały się tragiczne. Powstały od petardy pożar, rozprzestrzenił się szybko na całą niemal wieś. Zniszczeniu uległo około 79 budynków, w tym 16 domów mieszkalnych i 63 zabudowania gospodarcze. Akcja ratunkowa, w której brało udział 28 jednostek straży, trwała prawie 12 godzin.

Polska delegacja partyjno-rządowa przybyła do Ułan Bator

ULAN BATOR

Do stolicy Mongolskiej Republiki Ludowej przybyła w poniedziałek delegacja partyjno-rządowa PRL z przewodniczącym Rady Państwa Aleksandrem Zawadzkim na czele.

Na lotnisku delegacja powitana została przez przewodniczącego Prezydium Wielkiego Hurału Ludowego, Sambu, przewodniczącego Rady Ministrów MRL, Cedenbała, działaczy partyjnych i rządowych, szefów placówek dyplomatycznych państw socjalistycznych oraz przedstawicieli ludzi pracy stolicy Mongolii.

Z. Sambu i A. Zawadzki wygłosili przemówienia.

Zdjęcie odwróconej półkuli Księżyca Rewelacyjne osiągnięcie eksperymentu z „Łunnikiem 3”

WIT-AR

W niedzielę, 18 października, o godz. 19.50 czasu moskiewskiego, automatyczna stacja międzyplanetarna zbliżyła się maksymalnie do Ziemi, kończąc pierwszy obieg wokół silnie wydłużonej orbity przeciwnie do Ziemi. Stosunkowo niewielka odległość, dzieląca stację od Ziemi, redukowałam ewentualne zakłócenia odbioru, które mogłyby spotęgować zniekształcenia transmitowanego drogą radiową obrazu.

Wydaje się mało prawdopodobne, by uzyskana fotografia mogła ujawnić jakieś osobliwe szczegóły powierzchni Księżyca, zdecydowanie różne od tych, jakie możemy zaobserwować przez teleskopy na jego półkuli widzialnej z Ziemi. Niemniej jednak i w tych warunkach naukowe znaczenie podobnego zdjęcia wydaje się bardzo poważne. Może ono np. przyczynić się do rozstrzygnięcia kwestii, czy księżycowe kraterzy są pochodzenia wulkanicznego czy meteorologicznego.

„Łunnik 3” zdjęcia odwróconej od Ziemi półkuli Księżyca. Przymusjonalnie w okresie maksymalnego zbliżenia do Ziemi nastąpiła transmisja sygnałów elektro-optycznych, zarejestrowanych przed wieloma dniami, gdy stacja miała przeciwległą półkulę Księżyca. Stosunkowo niewielka odległość, dzieląca stację od Ziemi, redukowałam ewentualne zakłócenia odbioru, które mogłyby spotęgować zniekształcenia transmitowanego drogą radiową obrazu.

Wydaje się mało prawdopodobne, by uzyskana fotografia mogła ujawnić jakieś osobliwe szczegóły powierzchni Księżyca, zdecydowanie różne od tych, jakie możemy zaobserwować przez teleskopy na jego półkuli widzialnej z Ziemi. Niemniej jednak i w tych warunkach naukowe znaczenie podobnego zdjęcia wydaje się bardzo poważne. Może ono np. przyczynić się do rozstrzygnięcia kwestii, czy księżycowe kraterzy są pochodzenia wulkanicznego czy meteorologicznego.

**Już wkrótce
w naszej
gazecie
sensacyjna powieść
napisana
specjalnie
dla czytelników
„NOWIN”
przez znanego
literata
krakowskiego**

Pierwszy sztorm jesienny nad Morzem Północnym

LONDYN

W sobotę rozszalał się nad Morzem Północnym pierwszy gwałtowny sztorm jesienny. Szybkość wiatru dochodziła do 145 km/godz. Do portów brytyjskich, francuskich i niemieckich schroniły się liczne statki. W sobotę wieczorem w wybrzeży brytyjskich rozbił się niewielki parowiec. Ośmiu członków załogi zdołało się uratować. Dzieciątka ułan.

W ciągu nocy z soboty na niedzielę odebrano sygnały SOS kilku innych statków znajdujących się w niebezpieczeństwie.

Gwałtowna burza szalała również nad W. Brytanią. Towarzyszyły jej obfite opady deszczu. Wicher wyrwał drzewa z korzeniami, zrywał dachy i druty telefoniczne. Burze i gwałtowne deszcze występowały również w radmorskich rejonach Francji i Niemiec zachodnich.

CIEKAWOSTKI

**ZNOW SZAL
ROCK AND ROLLA
NOWY JORK**

Ponad 70 młodocianych zostało zatrzymanych przez policję w czasie zamieszek jakie wybuchły w Kansas City podczas ostatniej nocy. Bójki wybuchły po występach w miejscowym teatrze zespołu jazzowego.

W zamieszkałach brało udział ponad 15 tys. młodych chłopców i dziewcząt. Policja musiała użyć pałek, by

DNIA

zaprowadzić spokój w teatrze i na przylegających doń ulicach.

**PRZESTRĘCA
MIMO WOLI
PARYŻ**

Przed sądem w Wersalu stanął niedawno Raymond Richard oskarżony o prowadzenie samochodu w stanie niezdolnym, co również.

niez we Francji jest surowo karany przestępstwem. Po rozpatrzeniu sprawy sąd uniewinnił jednak oskarżonego całkowicie, ponieważ okazało się, że zasiadł on za kierownicą na wyrażony rozkaz policjanta, który wywołał Richarda z przycięcia wesołego, gdyż samochód jego zaparkowany na ulicy utrudniał ruch.

Richard oświadczył, iż nie chciał stawiać oporu władzy.

Uchwała III Plenum KC PZPR o zadaniach wynikających z sytuacji gospodarczej kraju

Dotychczasową realizację planu 5-letniego na lata 1956—1960 cechuje bardzo szybki wzrost poziomu spożycia i siły nabywczej społeczeństwa.

Płace realne w ciągu pierwszych trzech lat obecnego planu 5-letniego wzrosły o blisko 25 proc., nie licząc dochodów z funduszu zakładowego. W podobnym stopniu wzrosły w ciągu trzech lat również dochody realne wsi. Ponadto wydatnie wzrosły wypłaty z tytułu rent i emerytur, zasiłków rodzinnych oraz innych świadczeń. W sumie oznaczało to poważne przekroczenie założeń planu 5-letniego o dziedzinie spożycia, które przewidywały osiągnięcie dopiero w 1960 r. wzrostu płac i dochodów realnych o 30 proc. w porównaniu z poziomem w 1955 r.

Tak znaczny wzrost dochodów ludności wymagał, dla utrzymania równowagi rynkowej, stałego, dużego wzrostu masy towarowej o odpowiedniej ilości i strukturze, a szczególnie artykułów spożywczych. Zwiększona siła nabywcza ludności kierowała się przede wszystkim w stronę artykułów spożywczych, a zwłaszcza mięsa.

Niebezpieczeństwa związane z nadmiernym wzrostem dochodów pieniężnych ludności uwidoczniły się jaskrawo w 1959 r., gdy z jednej strony siła nabywcza ludności wzrosła znacznie szybciej niż w 1958 r., a z drugiej strony nastąpiło zahamowanie ogólnego wzrostu produkcji rolniczej i wyraźny spadek poziomu hodowli trzody chlewnej.

Wzrost funduszu płac i dochodów ludności w 1959 r. następował tak szybko, że przeciętna płaca realna w połowie bieżącego roku przekroczyła poziom przewidziany w planie pięcioletnim dopiero na rok 1960.

Przeciętna miesięczna nominalna płaca netto w całej gospodarce gospodarczej wzrosła w I półroczu bieżącego roku w stosunku do roku 1955 o 40,5 proc., a przeciętna wypłata miesięczna na 1 zatrudnionego (obejmująca płace łączne z funduszem zakładowym, zasiłkami rodzinnymi i chorobowymi, nagrodami, wypłatami z funduszu bezosobowego) zwiększyła się o 44,5 proc. Jeśli uwzględnić, że w tym okresie wskaźnik kosztów utrzymania wzrósł o 7,6 proc., to średnia płaca realna wzrosła o 30,6 proc., a średnia wypłata realna o 34,3 proc.

Sytuację spowodowaną przez nadmierny wzrost siły nabywczej pogarsza fakt, że przewidywana produkcja rolno-spożywcza w roku bieżącym na skutek niesprzyjających warunków klimatycznych będzie nie tylko niższa od zaplanowanej, lecz nawet nieco niższa od osiągniętej w r. 1958. W ten sposób nastąpiło na tych odcinkach naruszenie proporcji ustalonych przez plan pięcioletni.

1. W ciągu I półrocza br. ogólny fundusz płac zwiększył się o 11,7 proc. w porównaniu z I półroczem ubr., podczas gdy produkcja przemysłowa wzrosła o 9,1 proc. Złożyły się na to nie tylko skutki podwyżek płac dokonanych w II półroczu 1958 r. i w roku bieżącym oraz wzrostu płac w związku ze zwiększeniem indywidualnej wydajności w pracach akordowych, lecz w dużym stopniu również żywiołowy, nie kontrolowany wzrost płac. Niemalą rolę w tym nieprawidłowym i groźnym dla równowagi rynkowej wzroście siły nabywczej ludności odegrały ujemne procesy w realizacji zadań budownictwa i przekroczenia nakładów na inwestycje. Nastąpiło nadmierne rozszerzenie frontu robót, osłabienie finansowej kontroli kosztów budownictwa i nasilenie zjawiska szerokiego stosowania wypłat zarobków również za niewykone, fałszywie zaliczane roboty.

2. Zbiory ziemniaków, które już w 1958 r. nie odpowiadały potrzebom rozwoju hodowli trzody chlewnej, w znacznej części województw uległy w roku bieżącym dalszemu obniżeniu. Przystąpienie pogłowia koni wpłynęło na dalsze pogorszenie bilansu pasz. Susza w miesiącach wiosennych i letnich uszczupliła zasoby pasz soczystych, pogarszając warunki hodowli bydła. Brak opadów w okresie siewów jesiennych spowodował opóźnienie zasiewów ozimów i może obniżyć plony zbóż ozimych i rzepaku w 1960 r. Czerwcowy spis rolny wykazał spadek pogłowia trzody chlewnej o ok. 6 proc. w porównaniu ze stanem w 1958 r. W rezultacie od wiosny br., a szczególnie w miesiącach letnich, nastąpił spadek skupu trzody chlewnej, znacznie większy niż wynikałoby to ze spadku pogłowia, gdyż trudności na rynku

mięsnym, jakie musiały wystąpić przy takim zmniejszeniu się pogłowia, towarzyszyły wzmożony ubój gospodarzy na wsi i narastająca spekulacja żywcem i mięsem.

Tak więc nastąpiło rozwarcie nożyc między rosnącą siłą nabywczą ludności a możliwością zaopatrzenia w mięso i tłuszcz zwierzęce.

Plenum KC PZPR stwierdza, że sytuacja obecna wymaga wprowadzenia surowego reżimu oszczędności w całej gospodarce narodowej oraz zastosowania szerokiego wachlarza środków ekonomicznych i politycznych, które powinny wpłynąć na uporządkowanie rynku mięsnego, zlikwidować zjawiska niekontrolowanego wzrostu siły nabywczej, zahamować nadmierne rozszerzenie frontu inwestycji, obniżyć ich koszty, wydobycić rezerwy produkcyjne dla zwiększenia eksportu.

Uporządkowanie stosunków rynkowych i podniesienie produkcji hodowlanej

1. Plenum KC PZPR uznaje konieczność podniesienia cen produktów mięsnych i tłuszczów zwierzęcych. Poziomych cen powinien zapewnić pokrycie kosztów własnych produkcji i obrotu w gospodarce mięsnej oraz odpowiednią relację cen mięsa w stosunku do cen innych artykułów spożywczych. Nie jest przy tym możliwe powiększenie pośrednich lub bezpośrednich dochodów pieniężnych ludności, gdyż oznaczałoby to faktycznie dalsze zaostrzenie napięcia rynkowego ze wszystkimi jego ujemnymi skutkami.

2. Plenum KC PZPR uznaje za słuszne podniesienie z dniem 16. X. br. cen żywej żywa wieprzowego, co powinno sprzyjać rozszerzeniu hodowli również w gospodarstwach małorolnych, dokupujących pasze treściwe. Należy także zapewnić pełne zaopatrzenie dostawców kontraktowanej trzody chlewnej w węgiel grubo odpowiedniej jakości oraz w znacznie większym niż dotychczas stopniu wiązać sprzedaż węgla gospodarstwom chłopskim z kontraktacją trzody chlewnej.

W rejonach kraju, które szczególnie uciążliwie od suszy należy zwiększyć ilości pasz treściwych, przeznaczonych na sprzedaż chłopom kontraktującym trzodę chlewną. Należy zwiększyć pogłowie trzody chlewnej w PGR co najmniej o 100.000 sztuk w roku gospodarczym 1959—1960 oraz zwiększyć hodowlę w zakładach tużu przemysłowego. W tym celu należy również przekazać przemysłowi mięsnemu niektóre gospodarstwa PGR podmiejskie lub te, które z innych względów nadają się do przekształcenia w nowoczesne zakłady tużu przemysłowego. Konieczna jest również szybka odbudowa hodowli przyzakładowej w przedsiębiorstwach gastronomicznych, przemysłowych, budowlanych oraz przy szpitalach, internatach, szkołach rolniczych itp.

Uporządkowanie gospodarki finansowej i inwestycyjnej oraz gospodarki rezerwami państwowymi

Plenum KC PZPR zaleca podjęcie przez Biuro Polityczne KC PZPR i centralne organa rządowe skoordynowanych środków w celu zwiększenia dyscypliny finansowej, uzyskania dalszego wzrostu wydajności pracy i oszczędności materiałowych w całej gospodarce narodowej i zapewnienia w ten sposób realizacji podstawowych zadań planu 5-letniego mimo niepomyślnej sytuacji w rolnictwie.

1. W dziedzinie płac należy zobowiązać wszystkie ogniwa aparatu państwowego i zarządy przedsiębiorstw do usu-

3. W celu złagodzenia trudności związanych z niedoborem pasz soczystych, należy zapewnić racjonalną gospodarkę posiadanymi zasobami pasz z produkcji własnej i importu, zabezpieczając zaopatrzenie chłopów, dostawców mleka i kontraktowanego bydła rzeźnego w wartościowe mieszanki paszowe, makuchy i pasze treściwe.

Niezbędna jest również rozbudowa sieci spółdzielczych zlewni mleka i zwiększenie w ten sposób jego skupu. Sprawna organizacja przerzutu pasz objętościowych przede wszystkim siana z okęgów nadwyżkowych do deficytowych, powinna zapobiec niebezpieczeństwu ograniczenia hodowli bydła w niektórych powiatach najbardziej dotkniętych nieurodzajem pasz soczystych.

4. Niezwykle pilnym zadaniem przemysłu i handlu jest zabezpieczenie dodatkowej produkcji artykułów spożywczych i przemysłowych. W tym celu należy:

— przyspieszyć inwestycje niezbędne dla powiększenia zdolności produkcyjnych zakładów wytwarzających margaryne, makaron, sery i inne artykuły spożywcze,

— uruchomić produkcję granulowanych mieszanek paszowych dla hodowli drobiu i przystąpić do organizowania zakładów przemysłowego tużu drobiu.

— zintensyfikować w 1960 r. połowy morskie, zwiększyć produkcję ryb siodkowych w zaniedbanych dotąd gospodarstwach jeziorowych i stawowych oraz poprawić warunki przetwórstwa i przechowywania ryb,

— podjąć pracę nad uruchomieniem dodatkowej produkcji poszukiwanych na rynku artykułów przemysłowych,

— zaostrzyć kryteria kontroli jakości ze strony odbiorców handlowych i przemysłowych oraz zaostrzyć sankcje finansowe i administracyjne za nieprzebiegnięcie wymogów jakościowych, norm i standardów.

Wymienione organa oraz wszystkie ministerstwa powinny zwiększyć nadzór nad realizacją inwestycji w celu przeciwdziałania przekraczaniu kosztorysów i podrażnieniu robót oraz w celu uzyskania ponadplanowego obniżenia kosztów. Prace nad uzyskaniem oszczędności przez rewizję projektów i programów inwestycyjnych, zastosowanie nowych rozwiązań konstrukcyjnych i technologicznych muszą być prowadzone ze wzmoczoną energią, przy znacznym rozszerzeniu kontroli partyjnej nad ich realizacją.

W budownictwie należy wprowadzić od 1. I. 1960 r. zasadę rozliczeń i zaliczkowa-

nie robót tylko na zakończone elementy obiektów i całe obiekty i rygorystycznie przestrzegać zasady każdorazowego dostosowania zatrudnienia do faktycznych potrzeb produkcyjnych. Wymaga również dalszych zmian systemu premiowania personelu inżynierowo-technicznego w budownictwie, w kierunku zwiększenia premii za wykonaniem zadań rzeczowych.

Rozmiary finansowe inwestycji w 1960 r. należy doprowadzić do zgodności z przewidywanymi rozmiarami dochodu narodowego i zaopatrzenia materiałowego, ograniczając rygorystycznie wszelkie wydatki, które nie są bezpośrednio związane z przygotowaniem dalszego rozwoju produkcji w latach 1961—1965 i realizacją najpilniejszych zadań w 1960 r. W szczególności należy uregulować rozmiary inwestycji zdecentralizowanych zgodnie z realnymi możliwościami wykonawstwa i zaopatrzenia materiałowego.

4. Wadliwe funkcjonowanie kooperacji między zakładami przemysłowymi powoduje duże straty w gospodarce narodowej i nadmierne wydatkowanie funduszu płac. Właściwe organa rządowe powinny opracować i wprowadzić w krótkim terminie system zaostrzonych sankcji za naruszenia zobowiązań kooperacyjnych, nieterminowe wywiązywanie się z dostaw kooperacyjnych lub ich złą jakością.

5. Doświadczenie ostatnich lat wskazuje na niedocenianie znaczenia rezerw państwowych. Komitet Centralny zaleca opracowanie nowych za-

6. W budownictwie należy wprowadzić od 1. I. 1960 r. zasadę rozliczeń i zaliczkowa-

7. W budownictwie należy wprowadzić od 1. I. 1960 r. zasadę rozliczeń i zaliczkowa-

8. W budownictwie należy wprowadzić od 1. I. 1960 r. zasadę rozliczeń i zaliczkowa-

9. W budownictwie należy wprowadzić od 1. I. 1960 r. zasadę rozliczeń i zaliczkowa-

10. W budownictwie należy wprowadzić od 1. I. 1960 r. zasadę rozliczeń i zaliczkowa-

11. W budownictwie należy wprowadzić od 1. I. 1960 r. zasadę rozliczeń i zaliczkowa-

12. W budownictwie należy wprowadzić od 1. I. 1960 r. zasadę rozliczeń i zaliczkowa-

13. W budownictwie należy wprowadzić od 1. I. 1960 r. zasadę rozliczeń i zaliczkowa-

14. W budownictwie należy wprowadzić od 1. I. 1960 r. zasadę rozliczeń i zaliczkowa-

15. W budownictwie należy wprowadzić od 1. I. 1960 r. zasadę rozliczeń i zaliczkowa-

16. W budownictwie należy wprowadzić od 1. I. 1960 r. zasadę rozliczeń i zaliczkowa-

17. W budownictwie należy wprowadzić od 1. I. 1960 r. zasadę rozliczeń i zaliczkowa-

18. W budownictwie należy wprowadzić od 1. I. 1960 r. zasadę rozliczeń i zaliczkowa-

19. W budownictwie należy wprowadzić od 1. I. 1960 r. zasadę rozliczeń i zaliczkowa-

20. W budownictwie należy wprowadzić od 1. I. 1960 r. zasadę rozliczeń i zaliczkowa-

21. W budownictwie należy wprowadzić od 1. I. 1960 r. zasadę rozliczeń i zaliczkowa-

22. W budownictwie należy wprowadzić od 1. I. 1960 r. zasadę rozliczeń i zaliczkowa-

23. W budownictwie należy wprowadzić od 1. I. 1960 r. zasadę rozliczeń i zaliczkowa-

24. W budownictwie należy wprowadzić od 1. I. 1960 r. zasadę rozliczeń i zaliczkowa-

25. W budownictwie należy wprowadzić od 1. I. 1960 r. zasadę rozliczeń i zaliczkowa-

26. W budownictwie należy wprowadzić od 1. I. 1960 r. zasadę rozliczeń i zaliczkowa-

27. W budownictwie należy wprowadzić od 1. I. 1960 r. zasadę rozliczeń i zaliczkowa-

28. W budownictwie należy wprowadzić od 1. I. 1960 r. zasadę rozliczeń i zaliczkowa-

29. W budownictwie należy wprowadzić od 1. I. 1960 r. zasadę rozliczeń i zaliczkowa-

30. W budownictwie należy wprowadzić od 1. I. 1960 r. zasadę rozliczeń i zaliczkowa-

31. W budownictwie należy wprowadzić od 1. I. 1960 r. zasadę rozliczeń i zaliczkowa-

32. W budownictwie należy wprowadzić od 1. I. 1960 r. zasadę rozliczeń i zaliczkowa-

33. W budownictwie należy wprowadzić od 1. I. 1960 r. zasadę rozliczeń i zaliczkowa-

34. W budownictwie należy wprowadzić od 1. I. 1960 r. zasadę rozliczeń i zaliczkowa-

35. W budownictwie należy wprowadzić od 1. I. 1960 r. zasadę rozliczeń i zaliczkowa-

UCHWAŁA III PLENUM KC PZPR

(Ciąg dalszy ze str. 2)

wni i starsi księgowi, aparat kontroli finansowej resortów i zjednoczeń muszą zapewnić codzienną walkę przeciw nadużyciom w przedsiębiorstwach.

6. Surowy reżim oszczędności powinien towarzyszyć ogólnej polityce partii i rządu.

Zadania instancji i organizacji partyjnych

Realizacja uchwały III Plenum KC, przezwyciężenie obecnych trudności wymaga pełnej mobilizacji i działalności wszystkich instancji i organizacji partyjnych, wszystkich członków partii.

1. Komitet Centralny stwierdza, że podstawowym zadaniem wszystkich organizacji partyjnych i członków partii jest wyjaśnienie masom konieczności podjęcia decyzji o podwyższeniu cen mięsa i tłuszczów zwierzęcych. Partia nasza zyska niewątpliwie zrozumienie i poparcie mas dla tych decyzji, jeśli wszyscy działacze i członkowie partii umocnią swój codzienny kontakt i więź z ludźmi pracy. Instancje i organizacje party-

Uruchomienie poważnych rezerw, które istnieją w naszej gospodarce, wymaga znacznego nasilenia politycznej pracy partii w masach, wzmocnienia wysiłków nad realizacją wniosków wynikających z inicjatywy i krytyki robotników i pracowników umysłowych, z wniosków i dezyderatów chłopów.

ne powinny dać zdecydowany odpór wszelkim przejawom warcholstwa i demagogii oraz wszelkim próbom reakcyjnych ataków na politykę partii i rządu. Organizacje partyjne winny zdecydowanie przeciwstawiać się zarówno na strojom antychłopskim, jak i agrarystycznym tendencjom antyrobotniczym, pamiętając że sojusz robotniczo-chłopski jest fundamentem władzy ludowej.

2. Organizacje i instancje partyjne na wsi powinny wespół z ZSL rozwinąć szeroką pracę masowo polityczną, wyjaśniając chłopom istotę decyzji KC i mobilizując partyjnych i bezpartyjnych chłopów do terminowego i sumien-

nego wykonywania dostaw obowiązkowych, świadczeń finansowych i umów kontraktowych oraz do współdziałania z organami powołanymi do zwalczania spekulacji żywnością, mięsem i innymi artykułami. Członkowie partii i ZSL w oparciu o uchwałę II Plenum KC winni dążyć do uaktywnienia działalności kółek rolniczych i zwiększenia aktywności mas chłopskich w kierunku wykorzystania wszystkich rezerw istniejących w gospodarce chłopskiej.

3. Przed radami narodowymi stoi poważne zadanie wzmocnienia walki o pełne przestrzeganie dyscypliny podatkowej, obowiązkowych dostaw i innych należnych świadczeń wsi wobec państwa. Instancje partyjne winny zwrócić szczególne uwagę na działalność w tej dziedzinie rad narodowych i wszystkich szczebli, a zwłaszcza rad gromadzkich.

4. Plenum KC stwierdza, że obecna sytuacja wymaga od organizacji partyjnych wzmocnienia wysiłków w dziedzinie umocnienia partyjnego kierownictwa życiem gospodarstw. Należy przy tym wydać zdecydowaną walkę występującym dość szeroko tendencjom do partykularyzmu, zakłepienia się w sprawach swego zakładu pracy, miasta, powiatu, województwa bez uwzględnienia interesów ogólnokrajowych i możliwości państwa. W warunkach rozszerzenia uprawnień organów terenowych i przedsiębiorstw instancje i organizacje partyjne stanowią główną siłę zespalałą wszystkie terenowe inicjatywy i wysiłki w jednolity nurt budownictwa socjalizmu w całym kraju, siłę stojącą na straży zgodności poszczególnych poczynań z zasadniczymi założeniami polityki partii i rządu.

Instancje partyjne winny w daleko większym niż dotąd stopniu analizować sytuację gospodarczą na swoim terenie działania i stale kontrolować zgodność działalności przedsiębiorstw i rad narodowych z założeniami polityki partii i rządu.

5. Należy usprawnić i uczynić bardziej efektywną kontrolę zakładowych organizacji partyjnych nad działalnością administracji. Jednocześnie należy dążyć do wzmocnienia zasady jednoosobowego kierownictwa i odpowiedzialności dyrektorów przedsiębiorstw i podległych im kierowników oddziałów i oddziałków za całość powierzonych im gospodarki, a w szczególności za jej ekonomiczne i finansowe wyniki.

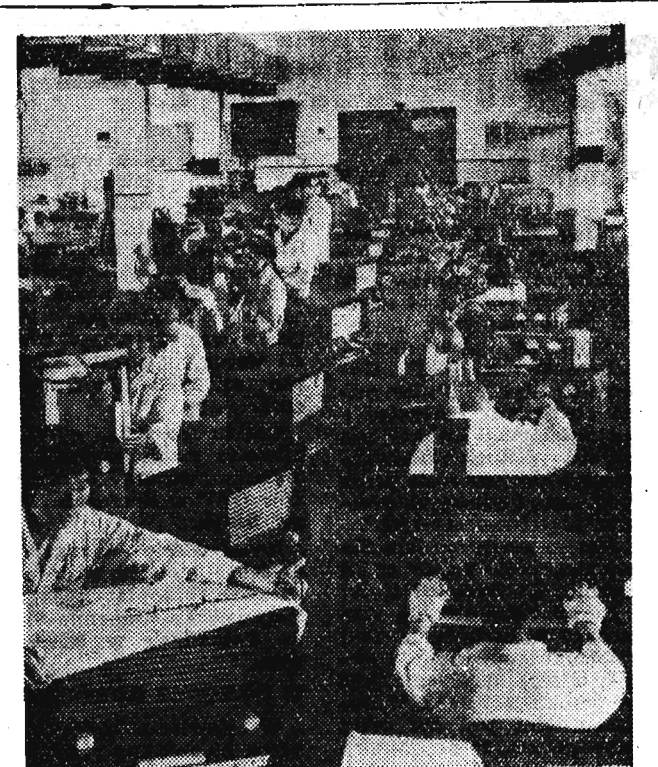
Należy uaktywnić oddziałowe organizacje partyjne i grupy partyjne w walce z marnotrawstwem, nieporządkiem i brakiem dyscypliny, o wzmoczenie aktywności robotników i pracowników inżynierijno-technicznych w usprawnianiu gospodarki i realizacji zadań postępu technicznego.

6. Komitety zakładowe (egzekutywy POP) powinny dopilnować, aby na najbliższych posiedzeniach konferencji samorządu robotniczego dyrektorzy przedsiębiorstw przedłożyli analizę sytuacji w swoim zakładzie, w świetle uchwały III Plenum KC PZPR i konkretny program przedsięwzięć zapewniających: podniesienie dyscypliny pracy, poprawę organizacji pracy, likwidację przerostów zatrudnienia w produkcji i administracji, ograniczenie funduszu płac i innych wydatków osobowych do rozmiarów uzasadnionych rzeczywistymi potrzebami produkcji, zaprowadzenie surowej kontroli wszelkiego rodzaju wydatków z funduszu bezosobowego, funduszu postępu technicznego, wszelkiego rodzaju pozaregulaminowych premii i nagród, zmniejszenie absencji i godzin nadliczbowych, poprawę kooperacji międzyoddziałowej, zmniejszenie braków w produkcji i likwidację marnotrawstwa materiałów i surowców.

7. Instancje i organizacje partyjne powinny opracować szczegółowe plany pracy, przewidujące uruchomienie wszystkich ogniw i członków partii w mieście i na wsi, związków zawodowych, kółek rolniczych, organizacji młodzieżowych i innych organizacji społecznych, zapewniające właściwą realizację uchwały III Plenum KC PZPR.

Komitet Centralny wskazuje na konieczność wzmocnienia dyscypliny społecznej i finansowej, gospodarności i oszczędności.

Komitet Centralny stwierdza, że gospodarka nasza jako całość dysponuje wysokim potencjałem produkcyjnym, produkcja przemysłowa przekroczyła założenie planu i rozwija się pomyślnie. Należy skoncentrować wysiłki dla przezwyciężenia obecnych trudności w rolnictwie, podniesienia produkcji rolniczej i w ten sposób wyróżnić front naszej gospodarki i zapewnić realizację podstawowych zadań rozwojowych, ustalonych przez III Zjazd Partii.



Chiński przemysł radiowy produkuje radiodiodniarki wysokiej jakości. Na zdjęciu: Modele 7-lampowego aparatu produkcji fabryki w Szanghaju.

Z ostatniej chwili Poniedziałkowe głosowanie w ONZ

NOWY JORK
W poniedziałek na sesji przedpołudniowej Zgromadzenie Ogólne ONZ wznawiało głosowanie nad kandydaturami Polski i Turcji do Rady Bezpieczeństwa. W 6 kolejnych głosowaniach żadna z kandydatur nie uzyskała wymaganej większości dwóch trzecich głosów. Wobec trwającego impasu, przewodniczący XIV sesji Zgromadzenia Ogólnego ONZ Belaunde zaproponował odroczenie wyborów nowego niestałego członka Rady Bezpieczeństwa do dnia 2 listopada, wyrażając

nadzieję, iż w ciągu 2 tygodni nastąpi porozumienie, umożliwiające dokonanie ostatecznego wyboru nowego członka Rady. Propozycja Belaunde została przyjęta.

LONDYN
Poniedziałkowy „Times”, omawiając impas w wyborach do Rady Bezpieczeństwa podkreśla, że „Zachód popełnia grubo błąd, który prawdopodobnie wywoła złe wrażenie w świecie, sprzeciwiając się wyborowi Polski do Rady Bezpieczeństwa”.

Wywiad z tow. Janem Mirkiem

(Ciąg dalszy ze str. 1)
Polskie Radio — Rozgłośnia Rzeszowska przygotowuje specjalną audycję na 15-lecie TPPR oraz wymieni audycję z rozgłośnia radiowa lwowskiego „Nowiny Rzeszowskie” wydadzą specjalny numer wyemnienny z redakcją gazety lwowskiej „Wilna Ukraina”.
Związki zawodowe, kierownicy szkół zorganizują w dniach od 25. X. do 3. XI. w zakładach pracy, w szkołach, we wsiach akademie, wieczornice, pogadanki. Od 3—5 listopada odbędą się akademie powiatowe, a w dniu 6 listopada akademie wojewódzkie w Rzeszowie, na której wystąpi grupa koncertowa Lwowskiego Teatru Opery i Baletu im. I. Franki. Grupa ta da szereg koncertów w miastach województwa.
Odbędą się obecnie powiatowe konferencje wyborcze TPPR. Jak powiązane tematy tych konferencji z przygotowaniem do 15-lecia TPPR?
Kompania sprawozdawczy-wyborcza w organizacjach powiatowych, jak i w ogóle cała akcja poprzedzają-

ca 15-lecie TPPR, które przypada w dniu 7 grudnia br. — ma na celu uaktywnienie szeregów TPPR, a tym samym spotęgować pracę masowo-propagandową wokół idei przyjaźni. Możemy bez przesady stwierdzić, że dotychczasowe rezultaty wysiłków naszej organizacji są zadowalające. Odbłyły się już powiatowe konferencje w Rzeszowie-powiecie, Sanoku, Nisku, Gorlicach i Przeworsku. W pozostałych powiatach odbędą się do dnia 15 listopada, a pod koniec listopada Zjazd Wojewódzki. Jesteśmy zadowolony z dotychczasowego przebiegu aktywizacji naszych organizacji i z zacieśniania współpracy z innymi organizacjami społecznymi.
Chcemy przyjąć na uroczyste Plenum, które odbędzie się z okazji 15-lecia TPPR w Rzeszowie w dniu 7 grudnia wzmocnienie organizacyjne, z pokaznym dorobkiem, by jeszcze lepiej służyć idei przyjaźni, która jest główną siłą napędową w naszych stosunkach z narodami Związku Radzieckiego.
Rozmawiał:
LUBOMIR RADŁOWSKI

Aktualne zadania wynikające z uchwały III Plenum

(Ciąg dalszy ze str. 1)

najcenniejszej rośliny na paszę — kukurydzy. Również służba rolna rad narodowych, zarządów kółek rolniczych dotychczas niewiele zrobiła dla odpowiedniej popularyzacji tej rośliny.

Zaistniałe fakty wskazują już, że elementy spekulacyjne będą usiłowały wykorzystywać pewne trudności, będą próbowały tu i ówdzie posiąć zamieszanie. Dla tych elementów nie może być pobłażania. Prasa i radio powinno pomóc piętnować i demaskować spekulantów i panikarzy, a organa władzy ludowej nie będą tolerowały przejawów spekulacji. Powodzenie w zwalczaniu spekulantów zależy w wielkiej mierze od zastrzeżenia czujności klasy robotniczej i chłopów.

Zadania jakie wynikają z uchwały III Plenum dla instancji partyjnych, działaczy gospodarczych, rad narodowych dla członków partii — podkreślił sekretarz KW tow. Kruczek — są niezmiernie ważne, są one też bardzo konkretne. Należy konsekwentnie, po gospodarsku i do końca uporządkowywać wszystkie nabrzmiałe sprawy związane z produkcją, wydajnością pracy, funduszem płac. Trzeba jeszcze bardziej zwiększyć per-

sonalną odpowiedzialność za powierzone odcinki działalności w poszczególnych przedsiębiorstwach, radach narodowych i innych ogniwach władzy ludowej.

Już od dzisiaj należy robić wszystko w każdym zakładzie pracy, zabezpieczyć prawidłowe wykonanie kwartalnych i rocznych planów produkcyjnych we wszystkich wskaźnikach unikając wypaczeń w gospodarce funduszem płac. Aby to osiągnąć trzeba od zaraz zabrać się do uporządkowania wszelkich zaistniałych nieprawidłowości.

Wiele uwagi trzeba poświęcić dalszemu zacieśnianiu sojuszu robotniczo-chłopskiego, prawidłowemu wyjaśnianiu istoty tego sojuszu. Ze sojusz oznacza wspólną odpowiedzialność za zadania stojące przed krajem, że tylko wspólnym wysiłkiem można pokonywać trudności.

Wiele ma do zdziałania prasa i radio. Na codzień prawidłowo oświetlać i wyjaśniać politykę partii i rządu, pomagać organizacjom partyjnym w wypełnianiu ich zadań w drodze upowszechniania doświadczeń i inicjatyw. W prasie i radio trzeba również częściej krytykować tych, którzy nie grzeszą gospodarnością i odpowiedzialnością.



Archeologowie zebrani przed kamienną Jasadą świątyni bogini Athor (280 km na południe od Assuanu w Nilu) wędrują w skład grupy UNESCO do opracowania planu uratowania historycznych świątyni, zagrożonych powodzią. Wejście do świątyni Athor otacza sześć obrzecznych prawokątnych płaskorzeźb — trzy po każdej stronie. Cztery statuy przedstawiają Ramzesa II, trzy inne — jego żonę — Nefretete. CAF

Pierwsza kobieta-myśliwa w woj. lubelskim

LUBLIN
Przed komisją Wojewódzkiej Rady Łowieckiej w Lublinie złożyła obowiązujące egzaminy pani Krystyna Wnuk — pracownica księgowości Spółdzielni Pracy Galanterii Skórzanej w Lublinie.
Aby zdobyć tytuł myśliwego, upowiadając ją do naboja dubeltówki i brania udziału w polowaniach musiała ona wykazać się znajomością prawa łowieckiego, terminów ochrony zwierząt łownej, znajomości obchodzenia się z bronią itp.

Starość przyjemniejsza we dwoje W Stalowej Woli idealna zgoda W Przemysłu staropanieństwo nie grozi Chumej — to też modne imię

A jednak starość przyjemniejsza we dwoje. Tego zdania był 73-letni mieszkaniec Rzeszowa ob. K. W., który kilkanaście dni temu zawarł w Urzędzie Staży Cywilnego w Rzeszowie związek małżeński z 33-letnią ob. Z. P. Gratulujemy i życzymy tej parze dużo szczęścia.

Jak poinformował nas urzędnik Stanu Cywilnego w Rzeszowie na ślubnym kobiercu do 1 października stanęło 520 par. Przoduje pod tym względem rocznik 1941.

W Stalowej Woli przybyło w bieżącym roku 864 niemowląt. Wśród dziewcząt największą popularnością cieszą się imiona Jolanta i Ewa. Uchłoców, zaś Wiesław i Miręstaw. Z przyjemnością donosimy, że w Stalowej Woli wśród małżeństw panuje idealna zgoda. Najlepszy dowód, że w br. nikt nie wniosł prośby o rozwód.

Przemyskie panny nie będą miały kłopotu z zamążpójściem. Jak wykazała tegoroczna ewidencja na świat przychodzi tu taka sama ilość chłopców jak i dziewcząt. Do III kwartału w Przemyslu urodziło się 2.000 dzieci. Zaś 400 par, w większości 18-latków zawarło związki małżeńskie.

Najmłodniejsze imiona w Krośnie nadawane niemowlętom to nie tylko Maryle, Mariole, Bogdany i Marki, ale także i Chumej. Ostatnio właśnie przyszedł tu na świat mały Chińczyk, któremu nadano to imię. We wrześniu bowiem gościła tu para małżeńska z Chin. Do III kwartału urodziło się w Krośnie 1.000 niemowląt, zaś w Urzędzie Stanu Cywilnego 166 par zawarło związki małżeńskie, a rozwody otrzymało 10 małżeństw. Wa

Konkurs orki traktorowej

ŁÓDŹ
Na polach PGR Łuźmierzko koło Łodzi odbył się 18 bm. ogólnokrajowy konkurs orki traktorowej. Do zawodów o miano najlepszego traktorzysty-oracza stanęło 17 zawodników, wyłonionych w eliminacjach wojewódzkich i reprezentujących POM, PGR oraz szkoły rolnicze. Każdy z nich otrzymał zadanie zaorania w zależności od typu ciągnika — 16 lub 20-arowego odcinka pola. Chodziło o jak najszybsze i najbardziej staranne wykonanie tej czynności z uwzględnieniem wszelkich wymogów nowoczesnej agrotechniki.
Uczestników konkursu poddano także trudnemu egzaminowi na specjalnym torze

przeszkód, gdzie musieli wykazać się doskonałą znajomością przepisów jazdy, szybką orientacją i wszechstronnym opanowaniem prowadzonych przez siebie traktorów.
Mistrzem krajowym orki traktorowej na rok 1959 został Zygmunta Żurek z POM Kargowa w woj. zielonogórskim, który uzyskał 97,5 pkt. Drugie miejsce (95) pkt. przyznał Janowi Budkowi z POM Boński w woj. warszawskim. Na trzecim miejscu (93,5 pkt.) sklasyfikowano reprezentanta Szkoły Rolniczej w Kościerzynie woj. łódzkiej — Michała Skowrońskiego.
Zwycięzcy eliminacji konkursowych otrzymali nagrody pieniężne i dyplomy honorowe.

CZYTELNICY — chwałą, krytykują proponują...

SA PIENIĄDZE NA ZBIORNIKI WODNE CZY NIE?

W nr 230 „Nowin” jest informacja nosząca tytuł „Czekając na Noego”, w której poruszona jest sprawa żywo nas interesująca. Cytuję za „Nowinami”: „Rzeszowska Woj. Komenda Straży Pożarnych ma ogromne trudności z upłynieniem kwoty pół miliona złotych przekazywanych każdego roku przez PZU na budowę zbiorników przeciwpożarowych”.

Jest to niezrozumiałe dla nas strażaków z OSP w Zaczerniu. Bowiemy od 5 lat czynimy bezskuteczne starania o wybudowanie dwu zbiorników na wodę w naszej wiosce, gdyż odległość od potoku jest duża. W dodatku wieś jest tak gęsto zabudowana, że o skutkach pożaru aż strach pomyśleć.

Przy każdym spotkaniu z władzami pożarniczymi wykazywaliśmy potrzebę wybudowania zbiorników. Otrzymywaliśmy wówczas odpowiedzi, że są miejscowości bardziej potrzebujące, że braku jest na to pieniędzy. Mieszkańcy naszej wioski chętnie oddawali parcele pod taką budowę, lecz i to nie wpływało na zmianę stanowiska. W po-

czątku 1959 roku wnieśliśmy znowu podanie w tej sprawie do Powiatowej Komendy Straży Pożarnych w Rzeszowie. Też nie odniosło skutku, odpowiedziano nam, że próba nasza nie zostanie załatwiona. My tymczasem czytamy w prasie wręcz co innego, pieniądże są, tylko ludzie nie chcą.

Coś tu nie gra... — wątpliwości swoje wyraził w imieniu pozostałych członków OSP w Zaczerniu Józef Stopa.

Rzeczywiście — zagadkę dwóch stanowisk w jednej sprawie rozsądza chyba — Wojewódzka Komenda Straży Pożarnych w Rzeszowie.

W OBRONIE KUROPATW

W powiecie mieleckim sezon polowań w pełni. Od kul myśliwych pada najczęściej kuropatw. Fakt ten skłonił naszą czytelniczkę M. S. (nazwisko i adres znane redakcji) do wysunięcia pewnych propozycji.

Nasza czytelniczka wychodzi z założenia, że kuropatwy odgrywają dużą rolę w tępieniu stonki ziemniaczanej, a po drugie: tegoroczna jesień pozwala — z braku osłony — na całkowite wytepienie kuropatw.

Proponuje zatem: wprowadzić polowanie tylko zbiorowe i to raz na jakiś czas. Bowiemy pojedynczy myśliwi zwłaszcza z dobrymi psami — robia okropne spustoszenie wśród ptactwa.

Co o tym sądzi Wojewódzka Rada Łowiecka w Rzeszowie?

KOLONIE ZDROWIA DLA ALKOHOLIKÓW...

Wśród korespondencji otrzymaliśmy list od Polskiego Towarzystwa Walki z Alkoholizmem „Trzeźwość” z siedzibą w Gdańsku-Wrzeszczu.

Z uwagi na to, że codzienna poczta przynosi nam opisy wyczynów chulięńskich, szkodnictwa gospodarczego — wyrosłego na gruncie nadużywania alkoholu — pod rozwagę miarodajnych czynników jak też pod społeczną dys-

kusję — podajemy jeden z projektów:

Zorganizować kolonie zdrowia dla nałogowych pijaków, gdzie będzie istniał zakaz sprzedaży alkoholu, dobrze zorganizowana pomoc lekarska i wychowanie fizyczne. Leczenie — w koloniach zdrowia winni normalnie pracować, aby nie być ciężarem dla państwa — aż do całkowitego wyleczenia.

— Potraktowanie alkoholików jako ludzi dotkniętych chorobą o społecznym znaczeniu — będzie chyba najlepszym rozwiązaniem sprawy. Dotąd bowiem tylko w sporadycznych wypadkach leczenie takie odbywa się.

CUDZE NIE TUCZY...

— mówi wprawdzie ludowe przysłowie. Nie zgadza się jednak z nim nasz Czytelnik z Chmielowa Z. J. (nazwisko znane redakcji), opisując jak to nie którzy z mieszkańców tej wioski puszczają luzno konie i bydło, niszcząc swoim sąsiadom zasiewy i inne uprawy.

Tuczają się cudzym kosztem i krzywdą. I nie ma na nich rady. Na zwrócone uwagi odpowiadają pogrozkami, grożą spalaniem itp.

Czyżby? Na początek proponujemy przekazanie skargi do kolegium orzekającego rady narodowej. Poza tym „wykładzik” przeprowadzony przez funkcjonariuszy MO na temat „poszanowania cudzej własności” połączony z zastosowaniem odpowiednich paragrafów — może również wiele zdziałać.

REDAKCJA ODPOWIADA

Czesław Olszowy — Mazury 30

Zaoczne Technika Samochodowa znajdują się w Gliwicach przy ul. Wieczorka 10 i w Olsztynie przy al. Wojska Polskiego 17.

Również w Rzeszowie przy ul. Hoffmanowej 5 znajduje się 5-letnie Technikum Samochodowe; nauka jest normalna. Nie prowadzi ono dotychczas semestru korespondencyjnego.



Na Letniej Polanie w Pradze odbyły się zawody latawców dziecięcych, które stały się pokazem rozwoju lotnictwa, zobrazowanym modelami dziecięcymi:



Na zdjęciu: Pokaz skrzydeł pionierów lotnictwa.

FOT—CAF

Znów pożary

W gromadzie Pustynia (pow. Dębica) pozostawione bez opieki dzieła spowodowały pożar zabudowań ob. Józefa Różańskiego. Straty — ponad 40 tys. zł. Również we wsi Brzyski, pow. Jasło, na skutek wadliwej budowy komina, spłonął dach domu mieszkalnego, stodoła i stajnia należące do ob. Pauliny Gałuszka. Straty sięgają ponad 50 tys. złotych.

Ostatnio — mimo ostrzeżeń — znów mamy do zanotowania kilka wypadków pożarów, spowodowanych przez dzieci. W gromadzie Wiernik (pow. Dębica) spłonął dom mieszkalny, stodoła i stajnia, należące do Wojciecha Kasprzyka. Straty ponad 100 tys. zł.

We wsi Chłomcza (pow. Sanok) spłonął dom mieszkalny i stajnia oraz koń i dwie świnię na szkodo Michała Woroszczaka. Następnie ogień przeniosł się na zabudowania Janiny Ziarko, które również spłonęły doszczętnie. Pożar spowodował 6-letni syn Woroszczaka, bawiący się ogniem. Straty — ponad 150 tys. złotych.

W Ropley Dolnej (pow. Gorlice) nieletnia córka Zofii Jędrzejczyk spowodowała pożar stodoły wraz z tegorocznymi zbiorami. Straty poważne.

Nowe książki Państwowego Wydawnictwa Rolniczego i Leśnego

Jeszcze w tym miesiącu ukażą się wydane przez Państwowe Wydawnictwo Rolnicze i Leśne nowe książki rolnicze oraz książki z dziedziny ekonomiki rolnictwa, które polecamy szczególnie uczestnikom różnego rodzaju kursów szkoleniowych w okresie jesienno-zimowym.

Poruczek M. KORZYCKI ZESPOŁOWEGO DZIAŁANIA — 1958; str. 68, cena 1,50 zł

ona na przykładzie dwóch spółdzielni podstawowe zasady obliczania opłacalności produkcji w gospodarstwie zespołowym. Autor przedstawia przerechnowane metody obliczania opłacalności produkcji roślinnej i zwierzęcej w spółdzielni oraz podaje przykłady poprawiania wyników finansowych gospodarstw przez zmiany organizacyjne przeprowadzane na podstawie analizy wskaźników produkcyjno-finansowych. Broszurę tę powinien przeczytać każdy członek spółdzielni produkcyjnej i każdy aktywista ruchu spółdzielczego.

Institut Ekonomiki Rolnej KIERUNKI DZIAŁALNOŚCI KOLEK ROLNICZYCH 1959; str. 64, cena 3 zł

Broszura zawiera dane z ankiet przeprowadzonej pod kierunkiem Andrzeja Romanowa w ramach badań Zakładu Struktury Społecznej Instytutu Ekonomiki Rolnej. Opublikowane w broszurze tablice statystyczne zawierają pierwszą część wyników ankiety przeprowadzonej przez Instytut Ekonomiki Rolnej w maju 1959 roku.

Celem ankiety było uzyskanie informacji, które pozwoliłyby stwierdzić, czym są kółka rolnicze i jak wielkie nadzieje na podniesienie produkcji rolnej oraz na kierunek i charakter społeczno-ekonomicznego przeobrażenia wsi można wiązać z ich rozwojem.

Broszura jest prawie niezbędnym wademecum dla każdego działacza politycznego i gospodarczego, pracującego w rolnictwie.

JAK I CO LICZYĆ W SPÓŁDZIELNI PRODUKCYJNEJ? 1959;

Biblioteczka Spółdzielczości Produkcyjnej.

Jest to pierwsza broszura z serii „Biblioteczka Spółdzielczości Produkcyjnej”. W sposób bardzo popularny i przystępny omawia

Aktywizacja Odry



Stocznia „Zacisze” we Wrocławiu produkuje barki motorowe, które będą kursować na szlaku odrzańskim. Po Odrze krąży już 5 bark BM-500 o wyporności 500 ton. „Zacisze” wytwarza również barki motorowe — tankowce przeznaczone na eksport. Barki te zamówione przez Zjednoczoną Republikę Arabską mają 300 ton wyporności i służą do przewozu paliwa ciekłego.

Na zdjęciu: Montaż kadłuba barki-tankowca przeznaczonego na eksport do ZRA. CAF — fot. Wotoszczuk

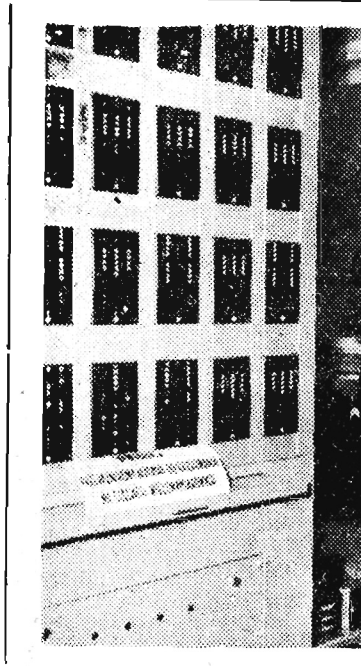
W Łańcuckiem produkować będą sączki drenarskie

W Medyni Głogowskiej (pow. Łańcut) rozpoczęto prace nad opracowaniem wstępnego projektu produkcji sączków drenarskich tak bardzo poszukiwanych w naszym województwie. W Medyni natrafiono bowiem na bogaty pokład surowca o głębokości 15 m na przestrzeni 5 ha ziemi.

Rozpoczęcie prac przewidziano na przyszły rok. Warto zaznaczyć, że nowouruchomiona produkcja zaspokoi całkowicie zapotrzebowanie nie tylko mieszkańców powiatu łańcuckiego, ale i województwa.

Amatorzy na jarosławskie herbatniki

Jarosławskie Zakłady Przemysłu Cukierniczego znane są ze swoich wyrobów nie tylko w naszym województwie. Ostatnio zakłady wystawiły swój słodki towar, tj. herbatniki i suchary na Targach Poznańskich, gdzie znalazły wielu nabywców. M. in. zawarto umowy na dostawę herbatników z przedstawicielem woj. lubelskiego i kieleckiego.



„PARC” to Przekładnikowy Automat do Rachowania na ciągach wielowymiarowych — czyli nowa maszyna matematyczna skonstruowana przez mgr. Gerarda Kudelskiego w Zakładzie Obliczeń Geodezyjnych prof. T. Kochmańskiego AGH w Krakowie.

Na zdjęciu: Mgr. G. Kudelski i jego dzieło.

CAF — fot. Lewicki



KRONIKA WYPADKÓW

W Zwiężycy (pow. Rzeszów) motocyklista Jan Bojda prowadząc motocykl marki „Jawa” najechał na rowery Czesława Rucidło, który był mocno nietrzeźwy. Rucidło doznał lekkich obrażeń ciała.

W gromadzie Zabłotce (pow. Radymno), traktorzysta Stanisław Pecka, lat 31, prowadząc traktor „Zetor” z przy czepą naładowaną żywirem — wpadł do rowu, przewracając pojazd. Sam doznał licznych obrażeń ciała. Przyczyną wypadku było pęknięcie opony w przednim kole traktora.

Na drodze Dębica — Mielec, w miejscowości Brzeźnica, kierowca samochodu ciężarowego „Star-20” — Teofil Porada, najechał na furmanke powożoną przez Stanisława Michałka. Woźnica doznał lekkich obrażeń ciała. Winę za wypadek ponosi kierowca, który nie przestrzegł przepisów ruchu drogowego. Dalsze dochodzenia w toku.

W dniu 9 bm. na szosie Łańcut — Rzeszów w miejscowości Krasne, motocyklista Zdzisław Dykiel uderzył w przejeżdżający samochód ciężarowy. Na skutek uderzenia jadący wraz z nim Antoni Cyran doznał ciężkich obrażeń ciała i przewieziony został do szpitala. Przyczyna wypadku

— nieprzestrzeżenie przepisów drogowych przez motocyklistę.

Na szosie w rejonie Zastawia (pow. Sanok) kierowca Bernard Gniazdowski, prowadząc z nadmierną szybkością samochód osobowy marki „Gaz-69” stracił w pewnym momencie panowanie nad kierownicą i uderzył w przydrożne drzewo. Gniazdowski oraz jadący wraz z nim por. WP Stefan Pietrzak i jego żona Krystyna doznali ciężkich obrażeń ciała i przewiezieni zostali do szpitala. Dochodzenia prowadzi MO.

Ukarany bigamista

W Mielcu aresztowany został Wiesław Madejko posiadający dwie żony, z którymi zawarł związek małżeński przed Urzędem Stanu Cywilnego.

Po raz pierwszy zawarł on związek małżeński w roku 1957 w Teletynie (woj. lubelskie) w czasie pełnienia służby wojskowej, a jego żoną, stała się Eugenia Buczek. Po odbyciu służby wojskowej wyjechał z Teletyny i wszelki ślad po nim zaginął. Zaniepokojona żona wszczęła poszukiwania i po pewnym czasie dowiedziała się, że jej mąż przebywa w powiecie mieleckim. Gdy w lipcu br. przyjechała do Mielca jej mąż mieszkał j... z inną kobietą, z którą również stanął na słubnym kobiercu w dniu 20 maja br. w Tuszowie Narodowym i absolutnie nie chciał nawet słyszeć o powrocie do Eugeni Buczek. Z drugą żoną ob. W.M. jest mu lepiej jak oświadczył. Jego pierwsza i druga żona znajdują się w ciąży.

Ostatnio Wiesław Madejko stanął przed Sądem w Mielcu, który skazał go za bigamię na 6 miesięcy więzienia.

R.N.

NA ODSIECZ...

Ratunek był natychmiastowy. Ale chwile dzielące od krytycznego wypadku, w którym J.M. doznał zmiążdżenia lewej nogi do momentu znalezienia się w szpitalu, spowodowały poważny ubytek krwi. Występująca bladłość skóry, ledwo wyczuwalne tętno, krótki oddech — to, przemawiało za podjęciem natychmiastowej walki ze śmiercią.

Przed konieczną amputacją lewej kończyny, trzeba było dokonać szybkiej transfuzji krwi. W czasie zabiegu chory otrzymał 2 litry krwi.



NIE MA dnia, aby nie powtarzały się takie i tym podobne historie. Tysiące tragicznych wypadków mających miejsce w najróżnorodniejszych okolicznościach, setki dokonywanych zabiegów we wszystkich szpitalach w kraju, niesfety nie mogą być przeprowadzone bez potrzebnego w tym wypadku bezcennego leku, jakim jest krew. Szpitale na terenie całego kraju potrzebują dziennie 400 litrów krwi. Na przeciętny zabieg operacyjny potrzeba średnio od pół do 1 litra. Przy resekcjach tkanki płucnej, operacjach serca, resekcjach żołądka, ilość ta powiększa się od 3 do 5 litrów. Największymi odbiorcami są zatem oddziały chirurgiczne i urazowe, gdzie najczęściej trafiają chorzy z różnymi przypadkami ciężkich ran z poważnym ubytkiem krwi. Jeżeli jeszcze dodać do tego — dziesiątki przeróżnych schorzeń, leczenie których nie może być prowadzone bez udziału przetaczania krwi, dopiero wówczas można wyrobić sobie poglądy, jak wielką rolę

odgrywa krew w ustroju organizmu ludzkiego.

Zwykle przetacza się krew w wielu chorobach przewlekłych, w opornych na inne sposoby leczenia, przy niedokrwistościach polegających na niedoborze krwinek czerwonych, białkach, zaburzeniach hormonalnych u kobiet, leczeniu biegunk u dzieci, chorobach nowotworowych, zatruciach, oparzeniach, krwotokach, przy schorzeniach u noworodków z konfliktem serologicznym i in.

Szerokie zastosowanie krwi do celów leczniczych stało się możliwe dopiero z chwilą dokładnego poznania jej wszystkich właściwości. W zamierzonej przeszłości wierzono również w ten lek, jednak istniały wciąż niepokonane trudności stosowania go. W starożytnym Egipcie zalecano faraonom w celach leczniczych kąpiele w krwi zwierzęcej. Istniały także próby, już w wczesnym średniowieczu, przetaczania

chorym krwi ludzi i zwierząt. Nieznajomość praw krążenia jak i też wiele innych właściwości krwi nie pozwalała na upowszechnienie tego leku. Długotrwałe badania dowiodły, że krew ludzką jako taką można podzielić na 4 grupy, a to: O, A, B i AB. Wykrycie tych cech grupowych krwi — pozwala na przetaczanie jej z dobrym skutkiem w każdym koniecznym przypadku. Podstawowym warunkiem, eliminującym jakiegokolwiek niebezpieczeństwo tego zabiegu, jest przetaczanie choremu krwi zgodnej pod względem cech grupowych. Biorąc generalnym zaś jest każdy posiadający krew o grupie AB — zaś generalnym dawcą jest każdy o grupie O.

Ponadto wykryto w czerwonych krwinkach jeszcze jedną cechę tzw. Rh. Krwinki czerwone posiadające tę cechę noszą nazwę Rh dodatnich (Rh+) a te które jej nie zawierają nazywane są Rh ujemnymi (Rh-). Czynniki Rh — ma poważne znaczenie, bowiem w wypadkach niezgodności czynnika Rh u matki i płodu

może zaistnieć poronienie lub jakieś poważne schorzenie u noworodka. W tym właśnie wypadku, spowodowanym konfliktem serologicznym na tle różnicy czynnika Rh u rodziców, zwykle zachodzi konieczność stosowania u noworodków transfuzji wymiennej, polegającej na zastąpieniu krwi noworodka, krwią zdrowego dawcy.

Wojewódzka Stacja Krwiodawstwa w Rzeszowie jak wiele zresztą stacji na terenie kraju z pobranej od krwiodawców krwi, produkuje szereg preparatów krwiopochodnych, które stosuje się przy leczeniu różnych schorzeń.

Albuminy stosowane w przypadkach wstrząsów, gamma — globuliny, zapobiegające niektórym chorobom zakaźnym — jak odra, żółtaczka zakaźna, fibrynogen — preparat znajdujący zastosowanie przy krwotokach, zaburzeniach krzepnięcia krwi, białki fibrynowe — do leczenia oparzeń, pokrywania ubytków skóry, oto jedne z wielu leków krwiozastępczych otrzymywanych z krwi.

Głównym „producentem” tego leku jest człowiek. Krew zdrowego człowieka, jak widać na wyżej wymienionych przykładach, jest bezcennym lekiem ratującym życie setek nieszczęśliwych chorych ludzi. Jest jednym z najcenniejszych „orzędów” — niezbędnym do walki ze śmiercią.

SZPITAL Wojewódzki w Rzeszowie codziennie średnio pochłania 6.000 ml krwi, co stanowi minimum tego dostarczonego leku. Deficyt krwi ludzkiej jest wciąż bardzo duży. Lekarze z Sanatorium Przeciwdżurliczego w Górnicy, każdego dnia stoją przed dylematem — co dalej? Przy resekcjach tkanki płucnej, chory musi otrzymać

bowiazkowo od 3 do 5 litrów krwi. Operacji tych w Górnicy dokonuje się sporo każdego tygodnia.

Co robić, aby zabezpieczyć potrzebą każdego dnia ilość krwi? Rozwiązanie tego palącego zagadnienia zależy li tylko od czynnego włączenia się społeczeństwa na listę dawców płatnych, honorowych czy rodzinnych. Lista ta wciąż jest jeszcze niepełna. Znajdują się na niej luki zarówno dla tych, którzy cieszą się dziś dobrym zdrowiem, otrzyma li w krytycznej chwili swojego życia pomoc od nieznanego bliźniego człowieka, jak i dla tych, których w każdym momencie spotkać może nieszczęście.

Dług wdzięczności zobowiązuje. Spłacić go można „w ratach” bez żadnego uszczerbku dla własnego zdrowia.

OGÓLNA ilość krwi u dorosłego człowieka wynosi ok. 5 litrów.

U krwiodawcy — jednorazowo więc można pobrać najwyżej 400 cm sześciennych, to jest około 8 proc. ogólnej ilości krwi, krążącej w naczyniach krwionośnych. Obserwacje i przeprowadzone dokładne badania długoletnich czynnych krwiodawców dowiodły, że organizm bardzo szybko uzupełnia ten ubytek krwi. Krwiodawca może oddawać krew co 6 tygodni, wówczas oddanie krwi nie związane jest z żadnym ryzykiem.

Każdy zdrowy człowiek od 18 do 50 lat może być krwiodawcą.

Wojewódzka Stacja Krwiodawstwa w Rzeszowie, wszystkie punkty krwiodawcze na terenie całego województwa — czekają na chętnych krwiodawców.

Na krwiodawcy, ludzi o wielkim poczuciu humanitaryzmu, czekają setki pacjentów na stołach operacyjnych, gdzie najczęściej rozgrywa się walka życia z śmiercią.

G. Fajger

Ogłoszenia i reklamy do „Nowin Rzeszowskich” przyjmuje

BIURO OGŁOSZEŃ I REKLAM WYDAWNICTWA PRASOWEGO „Nowiny Rzeszowskie” RSW „Prasa” w Rzeszowie ul. Zeromskiego 5 (na parterze, w gmachu KW. PZPR), tel. 46-52

Ceny ogłoszeń:

- OGŁOSZENIA DROBNE: poszukiwania pracy, zguby cena — 2 zł za słowo kupno, sprzedaż, podziękowania, różne cena — 3 zł za słowo. Płatne osobiście na miejscu lub za pośrednictwem najbliższych Urzędów Poczta-Telekomunikacyjnych.
- PRACOWNICY POSZUKIWANI (przez instytucje i przedsiębiorstwa oraz organizacje społeczne) Cena 40 zł za wiersz dwuszpaltowy druku.
- PRZETARGI, KOMUNIKATY, ZAWIADOMIENIA, OBWIESZCZENIA LICYTACJI itp. Cena dwuszpaltowego wiersza w druku wynosi 50.
- OGŁOSZENIA WYMIAROWE (umieszczane w ramce) Cena 1 mm wysokości przez szerokość szpalty tj. 45 mm 7 zł.
- NEKROLOGI (w ramce). Cena 1 mm wysokości przez szerokość szpalty tj. 45 mm — 5 zł.

UWAGI:

- Ogłoszenia od 2 — 5 płatne mogą być gotówkowo lub kredytowo tj. drogą bankowego przelewu (do 1500 zł) lub inkasa (ponad 1500 zł). Do pism przewodnich z podaniem warunków płatności i podpisem gł. księgowego oraz kierownika instytucji i charakterystyki budżetowej (klasyfikacji) prosimy dołączać tekst ogłoszeń w dwóch egzemplarzach.
- Ogłoszenia zamieszczane w numerze gazety podwójnym tj. sobotnio — niedzielnym oraz w numerach świątecznych kosztują 50 proc. drożej.
- Ogłoszenia umieszczane w tekście redakcyjnym (wewnątrz numeru) kosztują 50 proc. drożej.
- Osoby zlecające ogłoszenia, dla których przyjmuje Biuro Ogłoszeń korespondencje (oferty) wpłacają dodatkowo (jednorazowo) 5 zł.
- Składanie ofert — bezpłatne.
- Za tekst ogłoszeń Redakcja, a za terminowość druku — Biuro Ogłoszeń odpowiedzialności nie bierą. BO-59/1

RZESZOWSKIE PRZEDSIĘBIORSTWO BUDOWNICTWA MIEJSKIEGO w Rzeszowie, ul. Dekerta 16

OGŁASZA PRZETARG ofertowy

na dostawę pospółki rzecznej, piasku rzecznej i piasku kopanego z dostawą do budowy na terenie Rzeszowa. Oferty na dostawę w/w materiałów z podaniem ceny za 1 m³ — należy składać do dnia 25 października 1959 r. w biurze Działu Zaopatrzenia Rzeszowskiego Przedsiębiorstwa Budownictwa Miejskiego w Rzeszowie, ul. Dekerta 16. Otwarcie ofert nastąpi w dniu 26 października 1959 r. Przedsiębiorstwo zastrzega sobie prawo dowolnego wyboru oferenta, względnie odstąpienia od przetargu. K-2508/2

PRZEDSIĘBIORSTWO TRANSPORTOWE HANDLU WEWNĘTRZNEGO w Rzeszowie OGŁASZA PRZETARG

na wykonanie INSTALACJI ŚWIETLNEJ i SIŁY w stajniach i garażach znajdujących się w Mielcu, przy ul. Kilińskiego 53. Oferty należy składać pod powyższym adresem w terminie do dnia 28 października 1959 roku. W przetargu mogą wziąć udział przedsiębiorstwa państwowe, spółdzielcze oraz osoby prywatne posiadające stosowne uprawnienia. Otwarcie ofert nastąpi 30 października 1959 roku. Zastrzega się prawo dowolnego wyboru oferenta bez podania przyczyn. K-2531

GMINNA SPÓŁDZIELNIA „Samopomoc Chłopska” w BOJANOWIE pow. Nisko OGŁASZA PRZETARG

na wykonanie MONTAŻU WAGI WOZOWO-SAMOCHEODOWEJ 15-tonowej wraz z wykonaniem ROBÓT ZIEMNYCH i FUNDAMENTÓW z materiałów spółdzielni. Oferty prosimy składać do dnia 25 października 1959 r., pod adresem GS „Sch” w Bojanowie. Rozstrzygnięcie przetargu nastąpi w dniu 26 października 1959 r. W przetargu mogą wziąć udział przedsiębiorstwa państwowe, spółdzielcze i osoby prywatne. Zastrzega się prawo wyboru oferenta. K-2518

MIELECKIE ZAKŁADY PRZEMYSŁU TERENOWEGO z siedzibą w Rzemieniu, pow. Mielec OGŁASZAJĄ PRZETARG

na wykonanie MONTAŻU INSTALACJI OGRZEWCZEWICZEJ i MECHANICZNEJ suszarni dwukomorowej w Zakładzie Przemysłowym w Rzemieniu. W przetargu mogą brać udział przedsiębiorstwa państwowe, spółdzielcze i prywatne. Oferty należy składać do dnia 3 listopada 1959 roku, do godz. 12. Dyrekcja przedsiębiorstwa zastrzega sobie prawo dowolnego wyboru oferenta. Dokumentacja i kosztorys znajdują się do wglądu w biurze Dyrekcji przedsiębiorstwa w godz. od 7 do 13. K-2529

ZARZĄD GMINNEJ SPÓŁDZIELNI „Samopomoc Chłopska” we Fryszaku pow. Strzyżów OGŁASZA PRZETARG

na wykonanie INSTALACJI GAZOCIĄGOWEJ w Domu Towarowym we Fryszaku. Szczegółowy plan instalacji znajduje się do wglądu w biurze Zarządu GS „Sch”. Termin składania ofert ustalony został do dnia 25 października 1959 roku. W przetargu mogą wziąć udział wykonawcy uspołecznieni i prywatni. Zastrzegamy sobie prawo wyboru oferenta. K-2528

ZARZĄD WOJEWÓDZKI LIGI PRZYJACIÓŁ ŻOŁNIERZA w Rzeszowie

OGŁASZA PRZETARG

na wykonanie REMONTU GARAŻY SAMOCHEODOWYCH w Rzeszowie, przy ul. Bocznej Nowotki. W przetargu mogą wziąć udział przedsiębiorstwa państwowe, spółdzielcze i osoby prywatne. Termin wykonania robót ustala się na dzień 30 listopada 1959 r. Przetarg odbędzie się w dniu 25 października 1959 r. o godz. 10 w biurze ZW LPZ, w Rzeszowie, przy placu Wolności 2, pok. nr 50, gdzie znajduje się również do wglądu zatwierdzony kosztorys. Zastrzegamy sobie prawo wyboru oferenta. K-2521

NIZANSKI ZAKŁAD PRZEMYSŁU MASZYNOWEGO LESNICTWA — Nisko, woj. Rzeszów

posiada do sprzedaży

PRZYCZEPY SKRZYNIOWE o drewnianych burtach o nośności 3,5 tony z kołem zapasowym na ogumieniu 8 25 x 20. K-2476

GMINNA SPÓŁDZIELNIA „Samopomoc Chłopska” w Izdebkach, pow. Brzozów

OGŁASZA PRZETARG OGRANICZONY

na wykonanie robót INSTALACJI WODNEJ w piekarni oraz wytworzenia wód gazowych w Izdebkach. (Instalacja wodna — doprowadzenie wody do zakładu z odległości 60 m). Wszelkie potrzebne materiały do wykonania robót — w zakresie wykonawcy. Ponadto OGŁASZAMY PRZETARG na wykonanie ROBÓT NAWIERZCHNI (lastrico) w hali produkcyjnej piekarni o powierzchni 70 m² — z materiału własnego. W przetargu mogą brać udział przedsiębiorstwa państwowe, spółdzielcze i prywatne. Oferty prosimy przesyłać pod adresem GS „Sch” Izdebnki, pow. Brzozów w terminie do dnia 23 października 1959 roku. Rozpatrzenie ofert nastąpi w terminie do dnia 26 października 1959 roku. K-2519

RZESZOWSKIE PRZEDSIĘBIORSTWO BUDOWNICTWA MIEJSKIEGO w Rzeszowie, ul. Dekerta 16, tel. 28-31, 28-32, wewn. 13

ZAKUPI

w drodze przetargu MASZYNY DO LICZENIA a to: 12 arytmometrów m-ki „Triumphator” 3 sumatory m-ki „Rheinmetal” W przetargu mogą wziąć udział przedsiębiorstwa państwowe, spółdzielnie oraz przedsiębiorstwa państwo-prywatne. Oferty z podaniem ceny należy składać do dnia 31 października 1959 r., pod powyższym adresem. Zastrzegamy sobie prawo wyboru oferenta. K-2532

Ogłoszenia drobne

- Sprzedaż**
MOTOCYKL „Jawa-250” (cichobieżny) — tanio sprzedam. Właściciel: Mażnicki, Nowa Wieś, pow. Strzyżów. G-1808 b
- AKORDEON zupełnie nowy, wysockiej klasy — sprzedam. Informacje: Rzeszów, tel. 41-35. G-1501
- SAMOCHEOD ciężarowy „Mercedes-4” (na chodzie) — za 30.000 zł; sprzeda Ryszut Tadeusz, Pustynia, k/Dębicy. Pg-1183
- DACHOWCZARKI, płyty, gąsiorzy — sprzeda Zakład Ślusarski, Bralin, ul. Leśna 3, pow. Kępno. K-2523
- WAPNO PALONE i gatunek, białe, bardzo wydajne, o zawartości kamienia najwyżej 5 proc. — dostarcza kopalnia Wapiennik w Blotnicy k/Strzelcu Opolskich. Cena za tonę — 450 zł. Pg-1181
- WAPIENNIK Barbara Gajownik, Bukowno, pow. Olkusz (krakowski), tel. Olkusz 518 dostarcza wysokoprocentowe wapno po 500 zł tona loco stacja odbiorcy. K-2478-2

Praca
POMOC domowa, lubiąca dzieci — przyjmie zaraz. Inż. Szulewski — Nowa Huta. B-33, bl. 7, m. 8. K-2513

PRZYJME pomoc domowa. Kraków, ul. Mazowiecka 6, M. Przywara. K-2524

Lokale
NATYCHMIAST studentów na mieszkanie — przyjmie. Właściciel: Rzeszów-Pobitno 315. G-1493

Zguby

- CHWIEJ Stanisław zam. w Ulanowie, ul. Świerczewskiego 228 zgubił pozwolenie na prowadzenie pojazdów mechanicznych kat. III wydane przez Wydział Komunikacji Prez. PRN Nisko — Zwrot — wynagrodzić. Pg-1191
- SIEWNIAK Stanisław zgubił zgłoszenie do ewidencji motocykla „WFM” o nr rej. LS-3779 wydane przez Prezydium PRN — Leżajsk. Pg-1190
- KOKOSZKA Władysław zgubił legitymację służbową nr 120 Technikum Mechanicznego w Rzeszowie. G-1499
- SZYMONCZYK Bolesław zgubił prawo jazdy 615/55 wydane przez Wydział Komunikacji Drogowej Prez. MRN w Rzeszowie. G-1500
- KORDAS Józef zgubił pieczętkę o brzmieniu: Rejonowy Inspektorat Przemysłu Tłuszczowego w Strzyżowie. G-1503/a
- UNIĘWAZNIA się z dniem 13. X. 1959 r. zagubioną pieczęć podlitowaną z napisem: Związek Spółdzielni Mleczarskich Zakład Bryndarski w Rymanowie. K-2527

Nauka

KOESPONDENCYJNE Kursy Księgowości. Informacje: Lublin, skr. pocz. 105. K-2328/10

Różne

ZAKŁADY WYTWORCZE APARATÓW WYSOKIEGO CIŚNIENIA im. G. Dymitrowa, Oddział w Przemysłu analitycznym przydzielony na przespan nr asygn. 3351-3382 wydane przez B/Z Papieru i Przetworów Papierniczych w Łodzi. K-2526



Wtorek 20 października 1959 r.



Dyżur nocny: Apteka Społeczna nr 3, ul. Gosłara 1. Staly dyżur nocny: Apteka Społeczna nr 4, ul. Dąbrowskiego 56



ul. Poniatowskiego 4



Postój taksówek: tel. 31-50.



ZORZA (ul. 3 Maja) - Lekarzy i znachor (wt. 1. 18) godz. 15.30, 17.40 i 19.45. SWIT (ul. Langiewicza) - Winda na szafot (fr. 1. 18) godz. 18 i 20. PRZODCOWNIK (ul. Pstrowskiego) - Fociaż (pol. 1. 18) godz. 17 i 19. APOLLO (Staromieście) - Fatima (radz. 1. 16) godz. 17 i 19. WDK (ul. Okrzei 7) - Sny w szufladzie (wt. 1. 14) godz. 17 i 19. STRZYŻÓW - ORODZENIE - Zakazany owoc (fr. 1. 18). UWAGA: Repertuar kin podajemy wg informacji CWF



Wojewódzka i Miejska Biblioteka Publiczna (ul. Tkaczowa) Wypożyczalnia i czytelnia czynna od godz. 10-19. Pedagogiczna (pl. Zwycięstwa) dla nauczycieli i osób przygotowujących się do zawodu nauczycielskiego czynna od 9-20. Wojewódzkiego Ośrodka Propagandy Partyniej (ul. 3 Maja 23a) - Wypożyczalnia i czytelnia czynna w godz. od 8-19. Biblioteka Dzielnicowa - ul. Dąbrowskiego 58a czynna w poniedziałki i wtorki od godz. 10 do 14, w pozostałych dniach od 16-21 z wyjątkiem świąt i niedziel



PROGRAM I Program dnia: 6.22 15.25 Wiadomości: 5.00 6.00 8.00 13.25 16.00 18.00 20.00 23.00 8.06 Przegląd prasy 9.40 Dla przedszkoli opowiadanie 10.00 Koncert 10.30 Poranny koncert zyczeń 11.10 „W Karłowich Varach” 11.30 Melodie filmowe 12.20 Melodie operetkowe 13.00 Audycja dla kl. V i VII 13.30 Melodie rozrywkowe na gitarze 14.05 Piosenki z Galla 14.25 Koncert 15.30 Z życia Związku Radzieckiego 16.05 Audycja aktualna 16.35 Radiowy poradnik językowy 16.45 Pisarz i książka 17.15 Radiowy kurs nauki języka rosyjskiego 17.30 Pado-Reklama 17.55 Skrzynka ubezpieczeń dobrowolnych 18.05 Reportaż literacki 20.26 Wiadomości sportowe 20.30 Polska tańca ludowe 20.55 Pięć minut o wychowaniu 21.00 Zycie Galileusza, słuchowisko 22.23 Gra orkiestra taneczna. PROGRAM II Program dnia: 7.42 15.05 Wiadomości: 5.30 6.30 8.30 12.04 15.00 23.50 8.36 Przegląd prasy 9.00 Wesoly kalejdoskop muzyczny 9.30 Poranny koncert symfoniczny 11.00 Gra Polska Kapela F. Dzierżanowskiego 11.30 Melodie filmowe 15.00 Polska muzyka ludowa 16.00 Z cyklu „Z naszych sal koncertowych” 17.00 Radio-Reklama 17.15 Melodie rozrywkowe 18.00 Recital fortepianowy 18.35 Muzyka i aktualności 19.55 Uniwersytet Radiowy 20.10 Piosenki kompozytorów polskich 20.20 Audycja Polskiego Wydawnictwa Muzycznego 20.50 Tydzień w telewizji 21.00 Z kraju i ze świata 21.27 Kronika sportowa 21.40 Recital śpiewaczy 22.00 Muzyka taneczna 22.35 Mniej znane balety Igora Strawińskiego 23.15 Muzyka taneczna. ROZGŁOSIENIA RZESZOWSKA PR: 6.10 Audycja dla wsi 6.20 Radio-Reklama 14.35 Komunikaty 16.00 Wiad. ziemi Rzesz. 15.10 Felieton Jana Gygla „Z niedalekich podróży” 16.20 Audycja Włodzimierza Wala „Wieczór na wsi”



Zgromadzone w Hurtowni lale - brunetki i blondynki urodzive i mniej uroczec czekaja na swoja kolejke.

Z POCZĄTKIEM br. nowo powstałe Woj. Przedsiębiorstwo Handlu Artystycznym Użytku Kulturalnego w Rzeszowie przyjęło od „Centrogalu” dział handlowy obejmujący wyroby papiernicze, zabawki, płyty, sprzęt sportowy, myśliwski itp. Od tego czasu rozpoczął się znacznie większy ruch w interesie. Obrazują to najlepiej cyfry dotyczące obrotu. I tak, jeżeli w III kwartale ubr. obrót zamknął się kwota 564 tys. zł, to w tym samym okresie br. wyniósł już 913 zł. Obrót IV kwart. ubr. równa się sumie 2.373 tys. zł, a w roku bieżącym ustalono plan obrotu na sume 3.427 tys. zł. WPHAUK już w tej chwili jednak ma zapewnioną masę towarową na przekroczenie tego planu.

specjalnych rewelacji. Handel więc zmuszony jest wybierać w tym co jest, co prezentują poszczególne zakłady.

sunkowo drogie. Licząc jednak na gusty naszych handlowców i energicznych zapotrzebiowców, Woj. Przeds.

U PROGU SEZONU...

Najbardziej odczuwa się chyba brak większego wyboru zabawek mechanicznych. Wprowadzić i na naszym terenie są już w sprzedaży samochody z mikrosilnikami, i także mikrosilniczkami luzem oraz w częściach, ale to nie pokrywa jeszcze pełnego zapotrzebowania. Tym bardziej, że nie które z tych zabawek są sto-

Handlu Art. Użytku Kult. możemy spodziewać się poprawy na zabawkarskim rynku.



Nowe wzory świeczników choinkowych do zdziwienia przypominają bukiet kolorowych kwiatów.



Tu jednak wylania się drugi problem - kto ma handlować zabawkami. Detal traktuje bowiem te dziedzinę

nico po macoszemu. Dla przykładu wystarczy wziąć Rzeszów. W tej chwili w wojewódzkim mieście nie mamy ani jednego tzw. czystego sklepu z zabawkami. Jedyna do niedawna tego rodzaju placówka PSS przy ul. 3 Maja przystosowana zresztą (wysokimi nakładami) na sklep zabawkarski, zamieniła się ostatnio w geosowski kramik. Duża sklepowa witryna i jedno stoisko zapchano tandetnie wykonaną konfekcją dziecięcą.

Stoiska z zabawkami w Domu Dziecka i w wielobranżowym sklepie na Osiedlu, też nie mogą pochwalić się żadną ekspozycją. Przypominają raczej nieuporządkowane magazyny. Wynika to oczywiście z braku miejsca, tym bardziej więc dziwić się należy posunięciem PSS - przebrzdżeniu jednego w Rzeszowie sklepu zabawkarskiego.

Podsuwamy handlowcom te uwagi o progę tzw. sezonu na te towary. Z okazji Mikołaja i gwiazdki zwiększy się poważnie ruch w wymienionych placówkach. Hurtownia Wojewódzka zapowiada zaopatrzenie sklepów zarówno w bogaty asortyment zabawek jak ozdób choinkowych. Te ostatnie kompletowane są już w tej chwili. Chodzi tylko o to, by detal znalazł miejsce

Klubowe czwartki cieszą się powodzeniem

Jesienne wieczory sprzyjają ożywieniu pracy klubowej. Dowodzi tego coraz liczniejsza frekwencja na czwartkowych zebraniach Klubu Dyskusyjnego, prowadzonego przy Zarządzie Wojewódzkim Ligi Kobiet w Rzeszowie. Na ostatnim zebraniu dyskusyjnym Klubu, obecną sytuację polityczną i gospodarczą kraju omówił tow. Stanisław Bara. Licznie zebrane słuchaczki, kobiety pracujące i gospodynie domowe wypowiedziały się następnie w dyskusji, w której nie brakło również i praktycznych gospodarskich porad, jak poprowadzić należy obecnie tzw. żywienie rodziny. Działający przy LK ośrodek gospodarstwa domowego zaprosił wszystkie uczestniczki klubowego wieczoru do udziału w pokazie nowoczesnego gospodarowania w kuchni, jaki rzeszowska Liga Kobiet organizuje dziś tj. we wtorek i to nie tylko dla... kobiet.

Powstanie szkoła rolnicza?

Sprawa upowszechniania wiedzy rolniczej znalazła również podatny grunt we wsi Polomia pow. Strzyżów. Mieszkańcy tej wioski czynią starania o zorganizowanie dwuletniej szkoły rolniczej. Młodzieży nie zabraknie, gdyż bardzo mało poszło w br. do szkół średnich. W programie szkoły powinny znaleźć się nie tylko przedmioty zawodowe i ogólnokształcące, ale też z zakresu szycia, gotowania czy życia towarzyskiego. Mieszkańcy Polomii liczą na poparcie władz oświatowych. St. M.

Z życia ZHP

Przed kilkoma dniami odbyło się w Rzeszowie spotkanie Komendy Hufca ZHP z opiekunami drużyn harcerskich z ramienia Zarządu wojewódzkiego. Uczestniczyli w nim również inspektor Wydziału Oświaty tow. Mieczysław Bryk oraz przedstawiciel Komendy Chorągwi hm. St. Nowakowski. Na spotkaniu omówiono sprawy organizacyjne ZHP w naszym mieście oraz zarządzenia Ministerstwa Oświaty w sprawie współpracy szkoły ze Związkiem Harcerstwa Polskiego. W dyskusji padło szereg konkretnych wniosków m. in. dotyczących rozwoju i przygotowania odpowiedniej kadry instruktorskiej, rekrutującej się przeważnie spośród młodych nauczycieli. Kolejne spotkanie władz oświatowych, dyrektorów i kierowników szkół z Komendą Hufca i drużynowymi odbędzie się pod koniec bieżącego miesiąca.

Mała rzecz. a...

Sklep garmazeryjny MHM przy ul. 3 Maja jest placówką licznie odwiedzianą przez klientów. Zarówno wyroby garmazeryjne jak gorące dania mają tu szczególne powodzenie. Szkoda tylko, że kierownikwo sklepu tak mało dba o swoich gości. Ostatnio np. nie czyni się tu żadnych starań. Jedną obecną w lokalu nie jest jeszcze ciepła raczka - co np. we flatkach czy galuszkach. A niesety z tego rodzaju wypadkami konsumenci spotykają się dość często.

ZGUBIONO - ZNALEZIONO

Ob. Stanisław Kołodziej (ur. w Kamieniu pow. Nisko) proszony jest o zgłoszenie się do redakcji po odbiór dokumentów, pok. nr 100 III p.

SPORT — SPORT — SPORT — SPORT — SPORT — SPORT — SPORT

NASZA LEKKOATLETYKA

Takim oto tytułem zapatrzyła swój list do Redakcji jedna z zawodniczek Sanoczanki. Oto co w nim czytamy: Jako czynna zawodniczka sekcji lekkiej atletyki chciałabym się wypowiedzieć na temat tej dyscypliny w woj. rzeszowskim i co moim zdaniem podniosłoby jej poziom. Nawróć jeszcze do artykułu, zamieszczonego w Stadionie pod tytułem „Zbyt mało poważnych startów”, w którym autor słusznie podkreśla, że zawodnicy ligi okręgowej mają przeciętnie po 6 startów w sezonie, co jest stanowczo mało. Nicco lepiej jest z biegaczami, którzy mają biegi z różnych okazji. A co mają robić zawodnicy konkurencji technicznych? Starty w lidze wojewódzkiej są mało emocjonujące i interesujące, ponieważ drużyny reprezentują bardzo nierówny poziom. I tak Sanoczanka, Stal Stalowa Wola, Resovia i ewentualnie jeszcze krośnińska Legia, mogą nawiązywać równorzędna walkę. Ale np. w meczu Stal Stalowa Wola - LZS Biech - nie ubliżając wcale zawodnikom LZS - wynik może być z góry przewidziany na niekorzyść LZS Biech. I to właśnie z miejsca zniechęca zarówno jednych jak i drugich zawodników do walki, a co z kolei obniża poziom i poważnie odbija się na wynikach w poszczególnych konkurencjach. Najlepszym przykładem tego może być przebieg meczu Stal Stalowa Wola - Sanoczanka. Ite punktów zdobyły w tym meczu oba zespoły, a ile zdobywają w spotkaniu ze słabym znacznie przeciwnikiem. Ite w tych zawodach padło rekordów stadionu, życiowych i dobrych wyników. Sład prosty wniosek, że trzeba coś zrobić w przyszłości, by na każdych zawodach walka była jak najbardziej wyrównana. Tym samym poprawia się wyniki, co z kolei może nas wydzwignąć z szarego końca w skali ogólnokrajowej i wrzucić Rzeszów przestanie być przysłowiowym „kopciuszkim” w tej chociażby dyscyplinie. Poziom podniósłoby się, gdyby np. stworzono ligę międzywojewódzką, o której mówił się już kilkakrotnie. I jeszcze jedną bardzo ważną sprawę chciałabym poruszyć na zakończenie. Warto moim zdaniem

pokusić się o powołanie przy klubach związkowych szkółek lekkoatletycznych, jak to zrobiła Sanoczanka. Napływ młodzieży jest bardzo duży. Zresztą - mam nadzieję, że na te tematy wypowiedzą się jeszcze na łamach „Stadionu” działacze, trenerzy i sami zawodnicy by m. in. nad sprawą powołania ligi międzywojewódzkiej poważnie za stanowili się ROZLA. JUNIOŃCZY 100 m: 1) Ryszard Kielar (Kr) - 11.4, 2) Marian Filar (Kr) - 11.5, 3) Jerzy Madej (S) - 11.8, 4) Stanisław Lorenc (S) - 12.3. 200 m PPL: 1) Stanisław Sznajder (Kr) - 29.8, 2) Wacław Drwiega (S) - 30.9, 3) Stanisław Lorenc (S) - 31.5, 4) Zbigniew Jamrogiewicz (Kr) - 32.0. 300 m: 1) Ryszard Kielar (Kr) - 38.5, 2) Ludwik Ubrtowicz (Kr) - 41.3, 3) Jerzy Wasachlo (S) - 43.5, 4) Marian Chinalski (S) - 44.0. 800 m: 1) Stefański (Kr) - 2.12.4, 2) Jerzy Rucki (Kr) - 2.15.0, 3) Jerzy Wasachlo (S) - 2.17.0, 4) Marian Chinalski (S) - 2.35.2. SKOK WZWYŻ: 1) Janusz Maciejczyk (Kr) - 159, 2) Marian Borkowski (S) - 148, 3) Witold Pakoż (S) - 144, 4) Jan Macko (S) - 144. SKOK W DAL: 1) Janusz Maciejczyk (Kr) - 6.34, 2) Jerzy Madej (S) - 8.21, 3) Zdzisław Jamrogiewicz (Kr) - 5.83, 4) Marian Kawski (S) - 5.43. TRÓJSKOK: 1) Wacław Drwiega (S) - 11.88, 2) Janusz Maciejczyk (Kr) - 11.81, 3) Witold Pakoż (Kr) - 11.45, 4) Marian Kawski (S) - 11.36. KULA: 1) Ryszard Kielar (Kr) - 13.17, 2) Zbigniew Rudy (S) - 11.38, 3) Marian Borkowski (S) - 11.00, 4) Stanisław Sznajder (Kr) - 10.58. OSZCZEP: 1) Jan Magko (S) - 40.90, 2) Ryszard Niedźwiedź (S) - 40.65, 3) Jerzy Rucki (Kr) - 38.25, 4) Marian Filar (Kr) - 34.80. DYSK: 1) Ryszard Niedźwiedź (S) - 36.66, 2) Zbigniew Rudy (S) - 34.09, 3) Ryszard Ryzniński (Kr) - 32.64, 4) Ireneusz Folcik (Kr) - 30.59. MKS KROSNO - MKS SANOK 1885:1418 PKT. Na stadionie krośnińskiej Legii odbyły się zawody lekkoatletyczne pomiędzy MKS Krosno, a MKS Sanok. Na czole uzyskanych

wyników wybijają się rezultat Jerzego Madeja z Sanoka, który dystans 100 m przebiegł w czasie 11.6 sek., co jest nowym rekordem młodzików woj. rzeszowskiego. WYNIKI TECHNICZNE JUNIORKI: 100 M: 1) Janina Staroń (Krosno) - 14.2, 2) Janina Simińska (Kr) - 14.7, 3) Izabela Kaczmarska (S) - 15.3, 4) Maria Gacek (S) - 15.7. 200 M: 1) Janina Staroń (Kr) - 31.9, 2) Krystyna Gniewek (Kr) - 32.5, 3) Lidia Drwiega (S) - 35.2, 4) Rozalia Koba (S) - 32.5. 80 M PPL: 1) Elżbieta Pelc (S) - 15.6, 2) Janina Paszkiewicz - 16.3, 3) Maria Kordasiewicz (Kr) - 16.5, 4) Wanda Kowalczyk (Kr) - 16.8. SZTAFETA 4x100 M: 1) MKS Krosno - 58.4, 2) MKS Sanok 63.9. SKOK W DAL: 1) Teresa Buczek (Kr) - 4.54, 2) Elżbieta Pejc (S) - 4.35, 3) Izabela Kaczmarska (S) - 4.35, 4) Maria Kordasiewicz (Kr) - 4.17. SKOK WZWYŻ: 1) Maria Kordasiewicz (Kr) - 113, 2) Wanda Kowalczyk (Kr) - 113, 3) Janina Pankiewicz (S) - 4.35. KULA: 1) Janina Nowak (Kr) - 9.06, 2) Teresa Buczek (Kr) - 7.83. OSZCZEP: 1) Izabela Cwaczka (Kr) - 24.44, 2) Irena Reckzowska (Kr) - 22.24. DYSK: 1) Janina Nowak (Kr) - 23.49, 2) Janina Cwaczka (Kr) - 18.72.

KOMUNIKAT

W dniu 21 bm. Polskie Towarzystwo Lekarskie - Oddział w Rzeszowie organizuje w świetlicy internatu żeńskiego ul. Narutowicza II pokaz filmów naukowych. Tematem filmów będą m. in. diagnostyka schorzeń nowotworowych, anatomia płuca i bronchoskopia, badania niebezpieczności u kobiet, leczenie chirurgiczne niepłodności u kobiet. Początek o godzinie 18.



zastępca redaktora naczelnego Wydziału Prasowe "Nowiny Rzeszowskie" - RSW „Prasa”. Rzeszów, ul. Zeromskiego 5. Redakcja kolegium. Adres redakcji: Rzeszów, ul. Zeromskiego 5. gmach KW PZPR III p. TELEFONY: Centrala - 2656, 297, naczelnicy redaktor 473, 450, dział sportowy 460, redakcja 4358, redakcja nocna 5017, administracja 4556, sekretariat redakcji i wszystkie działy łączące centrala. Oddziały redakcyjne: Przemysł, ul. Waryńskiego 15, tel. 2708, Krosno, ul. Słowackiego 6, II p, pok. 22, tel. 499, Mielec, pl. Dzierżyńskiego (KP PZPR), tel. 207, 104, 35, Stalowa Wola, ul. 1 Maja 24. Biuro Reklam i Ogłoszeń - 4652. Zamówienia i przedpłaty na prenumeratę przyjmowane są w terminie do dnia 15 miesiąca poprzedzającego okres prenumeraty przez: urzędy pocztowe, listonoszy oraz oddziały i delegatury „Ruch”. Można również zamówić prenumeratę dokonując wpłaty na konto PKO I OM Rzeszów nr 9-6-445 PUPiK „Ruch” w Rzeszowie, ul. Asnyka 9. Cena prenumeraty miesięcznej - zł 12,50, kwartalnej - zł 37,50, półrocznej - zł 75, rocznej - zł 150. Druk. Rzeszowskie Zakłady Graficzne - Rzeszów. H-5-428