

NOWINY RZESZOWSKIE

ORGAN KOMITETU WOJEWÓDZKIEGO PZPR

Nakład 53.812

Wyd. A

Cena 50 gr

Nr 261 (3230) — Rzeszów, czwartek 29 października 1959 r.

Uczeni radzieccy wydarli Księżycowi odwieczną tajemnicę

Dalsze opinie i głosy prasy światowej

MOSKWA

Cała prasa światowa w dalszym ciągu poświęca wiele miejsca ostatniemu osiągnięciu uczonych radzieckich, jakim było dokonanie zdjęć niewidocznej z powierzchni Ziemi części Księżyca.

Stara jak świat tajemnica drugiej strony Księżyca odkryta została dla ludzkości przez uczonych radzieckich — pisze włoski dziennik „Messaggero”, wyrażając równocześnie głęboką wdzięczność wszystkim tym, którzy przyczynili się do tego największego w historii ludzkości sukcesu naukowego.

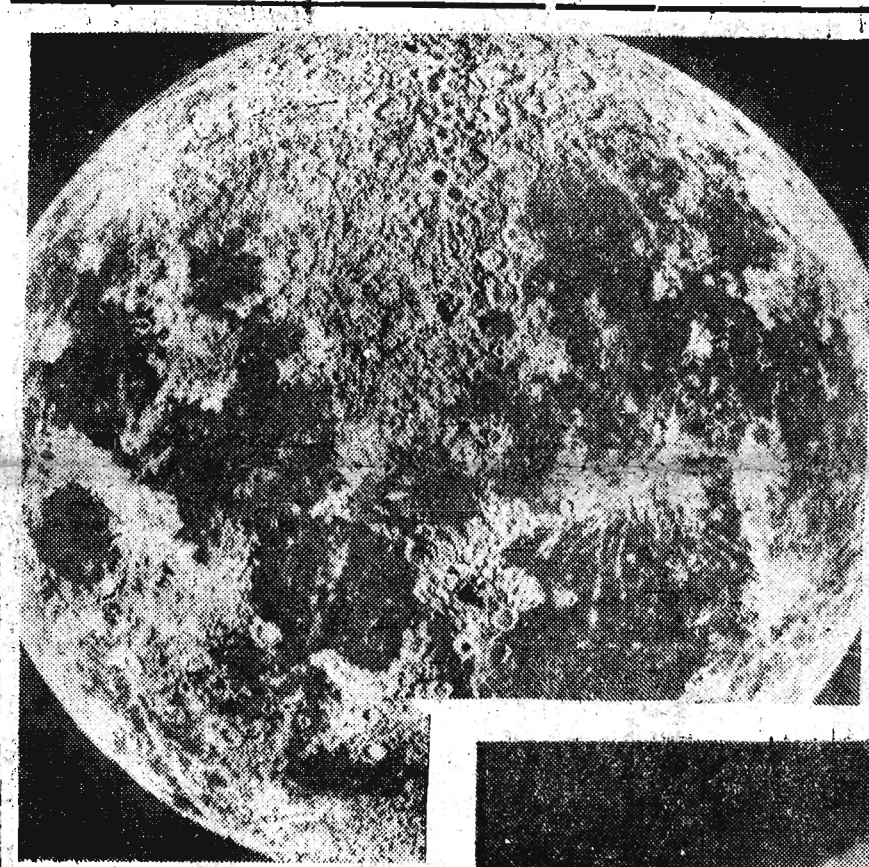
Prasa amerykańska pisząc o osiągnięciu uczonych radzieckich, umieszcza w tytułach słowa: „historyczne”, „zdumiewające”, „oszołamiające” itp. „New York Times” pisze m. in., iż publikując zdjęcie, Rosjanie z miejsca pokazali ogromny triumf swoich uczonych.

Dzienniki amerykańskie poświęcają również wiele miejsca opisom aparatury radzieckiej, która umieszczona została na pokładzie Łunnika i przekazała tak doskonałe zdjęcie na Ziemię.

Francuski „Le Monde” wskazuje, iż otrzymanie zdjęć drugiej strony Księżyca „potwierdza techniczne mistrzostwo uczonych radzieckich”. To nowe osiągnięcie specjalistów radzieckich — kontynuuje dziennik — jest waż-

nym wydarzeniem nie tylko w historii techniki, ale i w historii opanowania przestrzeni kosmicznej. Dziennik podkreśla przy tym, że uczeni radzieccy traktują swój sukces jako zwycięstwo całej ludzkości.

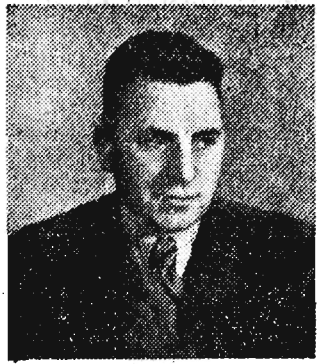
Zdaniem rzymskiego dziennika „Il Tempo”, opubliko- (Ciąg dalszy na str. 2)



Obok zamieszczamy fotografię tej strony Księżyca, którą ludzie z Ziemi oglądali od wieków. Poniżej pierwsze, historyczne zdjęcie strony dotąd nie widzianej. Porównajcie sami!

Oto pierwsza wstępna analiza fotografii niewidocznej z ziemi części Księżyca, przekazanej przez Łunnika III.
1) Morze Moskiewskie o średnicy 300 km, 2) Zatoka Astronautów na Morzu Moskiewskim, 3) Dalszy ciąg Morza Południowego widocznego również z Ziemi, 4) Krater Ciolkowskiego, 5) Krater Łomonosowa, 6) Krater Joliot Curie, 7) Góry Radzieckie, 8) Morze Marzenia.
Linia grubą oznaczono równik Księżyca, linią przerywaną — granicę między widoczną a niewidoczną jego częścią.
CAF — radiofoto z Moskwy

Towarzysz E. Ochab sekretarzem KC



W dniu dzisiejszym członek Biura Politycznego KC PZPR tow. EDWARD OCHAB przyjął do pracy w sekretariacie Komitetu Centralnego. Biuro Polityczne wystąpi na najbliższym Plenum KC z wnioskiem o wybór tow. Ochaba na sekretarza Komitetu Centralnego.

向热苏夫全体人民
致兄弟的同志的敬礼!

Rad jestem, że mogę zwiedzić ziemię rzeszowską — mówi ambasador ChRL Wang Ping-nan

Dziś spotkanie ze społeczeństwem

Jak już informowaliśmy, we wtorek w godzinach popołudniowych przybył do naszego województwa z wizytą — ambasador Chińskiej Republiki Ludowej w Polsce — Wang Ping-nan. Miłego gościa witał w gmachu Prezydium WRN mgr Franciszek Jagusztyn przewodniczący Wojewódzkiej Rady Narodowej i sekretarz KW PZPR tow. Władysław Kruczek oraz m.in. Stanisław Tkaczew. Korzystając z okazji, zaraz na wstępie poprosiliśmy miłego gościa o kilka słów dla naszej gazety.

— Jak długo pan ambasador przebywa w Polsce?
— O, w Polsce zdążyłem się już zadamowić. Jestem już u was okragle 4 lata.
— A w woj. rzeszowskim chyba po raz pierwszy?
— Tak. Nie miałem dotąd okazji poznać waszego województwa. Ale dużo o nim slyszalem. Głośne jest szczególnie wasze zagłębie siarkowe, no i Bieszczady.
— Z kolei wypadałoby zapytać tradycyjnym zwyczajem o pierwsze wrażenia...
— W parę minut po przyjęciu dzie trudno je jeszcze skontakryzować. Sądzę jednak, że będą one jak najmiłsze. A podróż po waszym pełnym dynamiki województwie ciekawa i interesująca. Jednym słowem rad jestem, że mogłem odwiedzić rzeszowską ziemię.
Na zakończenie naszej krótkiej rozmowy poprosiliśmy p. ambasadora o tradycyjną dedykację. Ambasador Wang Ping-nan przekazuje więc za (Ciąg dalszy na str. 2)

Ambasador Wang Ping-nan napisał: „Serdeczne, braterskie pozdrowienia wszystkim mieszkańcom woj. rzeszowskiego oraz czytelnikom „Nowin” — Wang Ping-nan”.

Krajowa narada aktywu związkowego w CRZZ

28 bm. odbyła się w CRZZ krajowa narada aktywu związkowego. Referat na temat „Zadania związków zawodowych na tle uchwały III Plenum KC PZPR”, wygłosił przewodniczący CRZZ — Ignacy Loga-Sowiński.

Omawiając ekonomiczną konieczność posunięć podjętych przez partię na III Plenum KC PZPR, przewodniczący CRZZ stwierdził m. in., że konieczny jest uporczywy, powszechny wysiłek wszystkich pracujących w kierunku podniesienia efektywności naszej gospodarki, wzmoczenia ogólnej dyscypliny, zlikwidowania tych wszystkich negatywnych zjawisk, które doprowadziły do tego, że wydajność pracy i masa towarowa rosły wolniej od siły nabywczej ludności.

Związki powinny współdziałać w podjętej przez organa państwowe akcji zwalczania nielegalnego handlu mięsem.

Sytuacja gospodarcza kraju wymaga bezwzględnej zastosowania się całej gospodarki do zarządzeń wydanych przez rząd i kierownicze organa gospodarcze, a mających na celu wzmoczenie dyscypliny finansowej i odpowiedzialności za każdy powierzony odcinek i miejsce pracy.

Z udziałem wicepremiera P. Jaroszewicza aktyw partyjno-gospodarczy z Podkarpacia radził nad realizacją uchwał III Plenum

W dniu 28 bm. w Jasle miała miejsce narada aktywu partyjno-gospodarczego trzech powiatów: Jasła, Krosna, Gorlic. W naradzie wziął udział wicepremier Piotr Jaroszewicz. Z ramienia władz terenowych przybyli: członek KC, I sekr. KW PZPR w Rzeszowie tow. Władysław Kruczek, wiceprzewodniczący Prez WRN — mgr Z. Czaja, sekre-

tarze KP, przew. WKPG i inni. Obradom przewodniczył tow. M. Trzeźniak — I sekr. KP w Jasle. Tematem narady była obecna sytuacja w tych powiatach w świetle uchwały III Plenum KC. Mówili o niej przewodniczący prezydiów powiatowych rad narodowych towarzysze (Ciąg dalszy na str. 2)

Położenie automatycznej stacji międzyplanetarnej w przestrzeni kosmicznej w chwili dokonania zdjęcia niewidocznej strony Księżyca.

