

NOWINY RZESZOWSKIE

Rzeszów, czwartek 21 lipca 1960 r.

ORGAN KOMITETU WOJEWÓDZKIEGO PZPR

Nr 172 (345)

Wyd. A/

Nakład 52.242

W XVI rocznicę Polski Ludowej

Uroczysta sesja WRN, MRN i PRN w Rzeszowie

W związku z przypadającą 22 lipca XVI rocznicą Polski Ludowej odbyła się wczoraj w pięknie udekorowanej sali Państwowego Teatru w Rzeszowie uroczysta Sesja Wojewódzkiej, Miejskiej i Powiatowej Rady Narodowej. W sesji tej udział wzięli: wiceminister leśnictwa i przemysłu leśnego inż. Roman Gesius, wiceminister finansów Jan Dusza, sekretarz KW PZPR tow. Stanisław Wójcik, Robert Pilsarski i Jan Sabik, przedstawiciele Prezydium WK ZSL i SD, członkowie Prezydium WRN, PRN i MRN, sekretarze KM i KP PZPR oraz delegacje poszczególnych zakładów pracy, instytucji i organizacji społecznych.

W uroczystej sesji wzięły również udział gorąco witane przez radnych delegacje: Wojewódzkiej Rady Narodowej z Lwowa pod przewodnictwem tow. V. I. Pietruszki oraz Komitetu Wojewódzkiego Komunistycznej Partii Czechosłowacji w Koszycach z sekretarzem tow. Janem Moctowczakiem na czele.

Po odegraniu hymnu państwowego, obrady zagalę sekretarz KW PZPR, radny WRN tow. Stanisław Wójcik, który serdecznie powitał przybyłych i podkreślił doniosłe znaczenie XVI rocznicy Manifestu Lipcowego. Z kolei referat o okolicznościach, podsumowujący osiągnięcia woj. rzeszowskiego w okresie minionych 16 lat — wygłosił przewodniczący Prezydium WRN mgr Franciszek Jagusztyn. W imieniu społeczeństwa województwa lwowskiego przekazał radnym i całej ludności Rzeszowszczyzny serdeczne pozdrowienia i życzenia tow. V. I. Pietruszko, a w imieniu społeczeństwa województwa koszyckiego (CSR) tow. J. Moctowczak.

Na zakończenie części oficjalnej odbyła się uroczysta

Zakończenie narady działaczy polonijnych

WARSZAWA

Obrady działaczy polonijnych zakończyły się 20 bm. jednomyślnym uchwaleniem apelu do Polonii zagranicznej oraz podjęciem szeregu uchwał opracowanych przez wyłonione na naradzie komisje problemowe.

W godzinach przedpołudniowych toczyła się w dalszym ciągu dyskusja. Wspólnym akcentem wszystkich wystąpień było przekonanie o potrzebie głoszenia wszędzie prawdy o Polsce dzisiejszej.

Podobnie jak 19 bm. uczestnicy narady deklarowali znaczne sumy na Społeczny Fundusz Budowy Szkół.

Wszystkie wystąpienia i zgłoszone ofiary na SFBS przyjmowane były przez zebranych serdecznie owacją.

Obrady podsumował sekretarz generalny Towarzystwa „Polonia” Szczepan Stec, a słowo kończące wygłosił prezes Towarzystwa zastępca przewodniczącego Rady Państwa — prof. Stanisław Kulczyński.

dekoracja Oficerskimi Krzyżami Orderu Odrodzenia Polski za całokształt działalności społecznej tow. Ireneusza Erwana — aktora i reżysera Państw. Teatru im. W. Siermaszkowej oraz tow. Józefa Bieliandy — sekretarza Zarządu Okręgowego ZBoWiD w Rzeszowie. Nastąpiło również uroczyste wręczenie Medalii Grunwaldzkich, przekazanych przez Prezydium Ogólnopolskiego Komitetu Frontu Jedności Narodu dla: KW PZPR, WK ZSL, WK SD i Prezydium WRN w Rzeszowie oraz dla przewodniczącego WK FJN tow. Władysława Kručka, sekretarza WK FJN tow. Józefa Rozborskiego, członków Ogólnopolskiego Komitetu FJN z terenu woj. rzeszowskiego Sylwestra Chrostowskiego, Jadwigi Helwig, Piotra Świetlika i Mikolaja Ulanickiego.

Część oficjalną zakończyła się odegraniem Międzynarodówki.

W części artystycznej wystąpił chór i orkiestra Zakładowego Domu Kultury Hutnictwa Wola pod dyktando Feliksa Szopy oraz Państw. Przykarpaccy Zespół Pieśni i Tańca z Lwowa pod dyrekcją Juliana Korczyńskiego. Zarówno chór mieszany ze Stalowej Woli, jak i Państw. Przykarpaccy Zespół Pieśni i Tańca z Lwowa zaprezentowały się w Rzeszowie z jak najlepszą stroną. Związcza występ zespołu radzieckiego był szczególnie gorąco oklaskiwany, gdyż wykonanie przez niego poszczególnych pieśni i tańców było rzeczywistością na wysokim poziomie artystycznym.

Wśród solistów zespołu lwowskiego rzęsiście brawa otrzymali

Piłkarze Lwowa już w Rzeszowie

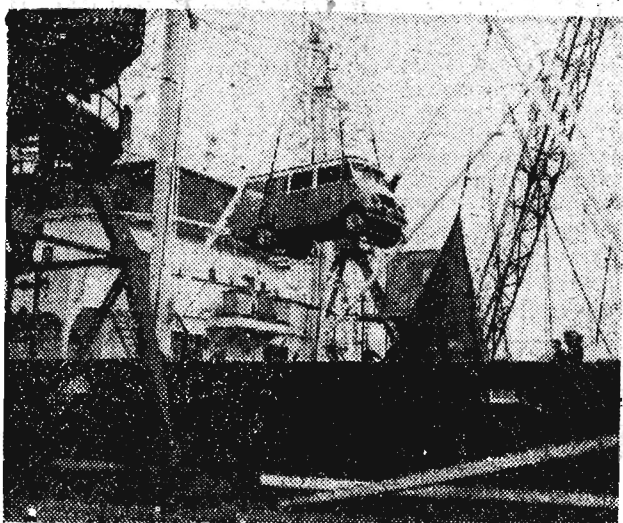
W dniu wczorajszym przybyła do Rzeszowa 16-osobowa ekipa piłkarzy lwowskich, która rozegra spotkanie z reprezentacją województwa rzeszowskiego 22 lipca na stadionie Stali w Rzeszowie. Piłkarzy lwowskich na granicy państwa powitał przez ROZPN mgr Zawadzki, przedstawiciel KW PZPR Lewicki i wiceprezes organizacyjny ROZPN — K. Frodyma. Kierownikiem zespołu gości jest trener Wasyl Zubak. W skład drużyny wchodzi: Kachlik, Nedelko, Kanafacki, Serbajlo, Lesiw, Miral, Bedrij, Ruskich, Goida, Ferenc, Kotacz, Malik, Toropaj, Akonow, Czobotariak.

m. in.: Stefan Urbanowicz, Leonid Boguszcwski, Józef Wygnanski, Irena Rakko i Walerijna Szumlińska, natomiast za doskonałe tańce: Julia Trusowa, Iwan Goliduczenko i Wadim Aramowski. Najwięcej podobał się utwór „Rozkwitaj nam radziecka Ukraino”, oraz piosenki zarzobliwe „Warzyła baba lebede”, „Oj na gorze dwa dąbczaki” i „Toczyła się fajka z zory”.
Ozromną niespodziankę sprawił słuchaczom zespół lwowski wykonując kilka popularnych piosenek w języku polskim, a to: „Hej tam za górą”, „Laboga chłopaki”, „Czy pamiętasz Janku” oraz żołnierską pieśń „Karabin i kwiat”. Po zakończeniu koncertu świetny zespół lwowski obdarowano kwiatami. (J)

Dziś na stadionie „Stali“

W dniu dzisiejszym o godz. 17.30 na stadionie „Stali” przy ul. Obr. Stalingradu wystąpi znakomity, 70-osobowy Państwowy Przykarpaccy Zespół Pieśni i Tańca z Lwowa — pod dyrekcją Juliana Korczyńskiego. Zespół występuje w przepięknych ludowych strojach ukraińskich i huculskich, a wykonanie poszczególnych pieśni i tańców stoi na rzadko spotykanym poziomie artystycznym. Zespół lwowski został nagrodzony podczas występów na Światowym Festiwalu Młodzieży i Studentów w Moskwie. W programie koncertu — pieśni i tańce ukraińskie oraz nasze piosenki ludowe i żołnierskie, śpiewane w języku polskim.

Bilety wstępu nabyć można jeszcze w Zarządzie Wojewódzkim TPPR, a wicczorem — w kasach biletowych na stadionie. Pamiętaj, że w Rzeszowie odbędzie się tylko jeden koncert — radzimy mieszkańcom naszego miasta skorzystać z tej okazji.



MIKROBUSY „NYSA” DO AFRYKI
W porcie szczyńskim załadowano, na statek bandery norweskiej, s/s „John Bakke”, pierwszą partię 11 mikrobusów „Nysa”. Są to „Nysy” zakupione przez Ghana.
CAF — fot. Weczer

Etna

»urośli« o 5 m

RZYM
Po swym ostatnim niespodziewanym wybuchu, sycylijski wulkan Etna „podrósł” o 5 metrów. Jak stwierdził pracownik naukowy instytutu wulkanologicznego uniwersytecie w Catania, kształt brzozy krateru uległ zmianie, a na szczycie Etny powstał zwal skandentalej lawy i piasku.

Z okazji 22 lipca

22 LIPCA 1944 roku do mieszkańców naszego kraju przemówił głos Nowej Polski — Manifest Polskiego Komitetu Wyzwolenia Narodowego. Od tego dnia minęło już 16 lat. Rocznicą ta jest szczególnie droga i bliska sercu każdego Polaka. Dzień ten stał się symbolem decydującego przełomu w naszych dziejach, a zwycięska ideologia naszego wieku — marksizm-leninizm fundamentem na którym opiera się nasze państwo. Te leninowskie zasady określają kierunek dalszych przeobrażeń we wszystkich dziedzinach życia. Każdy rok charakteryzował się rozwojem całego kraju, a w tym województwa rzeszowskiego.

Szesnaste święto Nowej Polski wypadła w czasie gdy dobiega końca realizacja planu 5-letniego, gdy skupiamy uwagę na nowych, trudnych lecz niezbędnych zadaniach, które staną się naszym udziałem w okresie najbliższego planu 5-letniego, dla którego zadania nakreślone zostały przez V Plenum KC PZPR. Kierunek nowej pięcioletki może napawać nas otuchą i optymizmem.

Realizując wskazania KC PZPR i rządu Rzeczypospolitej Ludowej zbudujemy Ojczyznę z każdym dniem mocniejszą i odgrywającą coraz większą rolę w światowym obojęcie pokoju i socjalizmu.

Dziś w obchodach Tysiąclecia — historii narodu jeszcze mocniej winniśmy zjednoczyć swe siły we Froncie Jedności Narodu — i umacniać przyjaźń i współpracę ze wszystkimi krajami socjalistycznymi.

Z okazji Święta Odrodzenia, Prezydium Wojewódzkiego Komitetu Frontu Jedności Narodu w Rzeszowie przekazuje wszystkim mieszkańcom województwa rzeszowskiego serdeczne pozdrowienia i życzenia pomyślnych wyników w działalności społecznej i pracy zawodowej nad dalszym rozwojem i umacnianiem naszej Ojczyzny.

PREZYDIUM WOJEWÓDZKIEGO KOMITETU FRONTU JEDNOŚCI NARODU

Równa płaca dla kobiet włoskich

RZYM. W wyniku rozmów prowadzonych między włoskimi organizacjami związkowymi i przedsiębiorcami zawarte zostało porozumienie w sprawie równej płacy za równą pracę kobiet i mężczyzn.

W stosunku do kobiet, wykonujących tę samą pracę co mężczyźni, uznano zasadę całkowitej równości w zarobkach. Zarobki kobiet wykonujących inne rodzaje prac zostaną zwiększone w najbliższej przyszłości.

Odnaczenie działaczy sportowych i turystycznych

Z okazji Święta Odrodzenia odbyła się wczoraj 20 bm. w pawilonie WKKFiT w Rzeszowie uroczysta akademicka, w której wzięli udział działacze sportu i turystyki z naszego województwa. W prezydium akademii zasiadli m. in. przew. WKKFiT — Leonard Grzeskowiak, przedstawiciel KW PZPR — Rajmund Lewicki, przew. Komisji Sportu i

Turystyki przy KW — Henryk Makara. Okolicznościowy referat wygłosił przewodniczący WKKFiT po czym zasłużonym działaczom sportu i turystyki wręczono medale i nagrody rzeczowe. Złote medale za zasługi w kulturze fizycznej otrzymało 30 działaczy, srebrne — 16, a brązowe 17. Wśród nagrodzonych znajdują się m. in. W. Środa, Tadeusz Wojnar, Marian Głowacki, Tadeusz Krzan, Rajmund Lewicki, Tadeusz Högendorf, Stefan Monikowski i Jerzy Osada.

Żniwa rozpoczęte

Pierwsi w Gorzycach pow. przeworski przystąpili do żniw członkowie kółka rolniczego.

Wydańność mimo ubiegłorocznej suszy jest dobra i jak oświadczył członek kółka Jan Sroka wynosi około 12 kwintali z ha.

Foto: Kopec



Trwają poszukiwania »przybysza z kosmosu« w Gdyni

(WIT-AR) Jak informowała Dwa go czasu prasa, nad Gdynią przeleciał osobliwy obiekt w kształcie ognistej kuli. Miał on niewielkie wymiary, i posuwał się stosunkowo dość wolno niemal poziomo w kierunku wschodnim. Lot nieznanego „przybysza z nieba” zaobserwowali liczni porowcy, którzy twierdzą, że dowry przedmiot zmienił nagłe kierunku lotu i spadł do czwartego basenu w porcie gdzyńskim.

Osobliwym „przedmiotem z nieba” był prawdopodobnie meteor. Jednakże po Gdyni gruchną wieść, iż do basenu portowego spadł... „latający spodek”. Doraźne jego poszukiwania, podjęte w ub. roku przy pomocy nurków nie przyniosły rezultatów.

Poszukiwania szczątków meteoru zostały ostatnio wznowione z okazji rozpoczęcia prac nad pogłębieniem basenu portowego w Gdyni. Płetwonurkowie z morskiej stacji PAN w Sopocie specjalnie raz jeszcze również bez skutecznego dno czwartego basenu. We wtorek 19 bm. z odsieczą poszukiwaczom meteoru pospieszyła pogłębiarka „Rak”.

CIEKAWOSTKA

DOWIEDZIAŁ SIĘ, ŻE... NIE ŻYJE OD 16 LAT

DNIA

Pewien kamieniarz, mieszkający w niewielkiej miejscowości Untergröningen (NRF) był w najwyższym stopniu zapobiegany, a nawet trochę przerażony, kiedy otrzymał z magistratu piśmo, zawiadamiające go, że właściwie nie ma prawa wykonywania swego zawodu, ponie-

waż... od 16 lat nie żyje. Zgodnie z informacją połączoną przez zachodnioberlińskie biuro poszukiwania zaginionych został on pochowany w grobie nr 98 na cmentarzu wojskowym w Dagnieux we Francji.

Jak się okazało, kamieniarz ów walczył rzeczywiście we Francji, gdzie w roku 1944 został ranny i dostał się do niewoli francuskiej. W kilka miesięcy po kapitulacji Niemiec, został zwolniony i powrócił do domu, gdzie przez 16 lat wykonywał spokojnie swój zawód. Brawdopodobnie dowództwo niemieckie uznało go wówczas za zabitego.

Komunikat GUS o wykonaniu narodowego planu gospodarczego i rozwoju gospodarki narodowej w I półroczu 1960 r. (skrót)

Wyniki wykonania narodowego planu gospodarczego oraz rozwój gospodarki narodowej w I półroczu br. przedstawia się — według komunikatu GUS — następująco:

Przemysł

Wartość produkcji globalnej przemysłu uspołecznionego w I półroczu 1960 r. wzrosła (w cenach porównywalnych) o 9,9 proc. w porównaniu z I półroczem 1959 r. Oznacza to osiągnięcie 49,3 proc. rocznych zadań, ustalonych w NPG na br. Plan produkcji towarowej (w cenach zbytu) wykonany został w tym czasie w 102,2 proc., co oznacza wykonanie

rocznych zadań w 48,5 proc. W I półroczu br., podobnie jak w roku ubiegłym, utrzymało się szybsze od przeciętnego w całym przemyśle tempo wzrostu produkcji przemysłu ciężkiego i chemicznego. Produkcja niektórych ważniejszych wyrobów w przemyśle uspołecznionym kształtowała się następująco:

Wyroby	Jednostka miary	Procent wykonania			
		Wykonanie w I półroczu 1960 r.	Plan 1960 r.	NPG na 1960 r.	Wskaźnik I półrocza 1959 r. = 100
Energia elektryczna	mln kWh	14008,2	100,7	48,3	109,3
Węgiel kamienny	tys. t	51644,0	103,4	50,9	105,1
Gas ziemny	mln m ³	258,0	104,7	42,5	127,7
Koks	tys. t	5854,1	104,2	49,4	101,9
Rudy żelaza, surowe	tys. t	1088,2	103,6	51,5	109,5
Surowka żelaza z przel. na marten.	tys. t	2242,0	98,7	48,7	103,2
Stal surowa	tys. t	3280,7	102,3	50,4	107,1
Wyroby walcowane	tys. t	2191,5	102,3	51,0	108,1
Rudy miedzi, surowe	tys. t	825,0	102,3	49,1	111,3
Obrabiarki skrawające do metalu	tys. szt.	11,7	106,9	36,5	116,0
Maszyny i narzędzia rolnicze (w cenach porównywal.)	mln zł	728,8	96,8	47,6	120,8
Samochody: osobowe	szt.	8899	98,9	32,1	81,9
ciężarowe	szt.	9301	94,1	48,7	135,5
Lokomotywy spalinowe normalnotor.	szt.	46	72,7	28,4	108,1
Wagony osobowe (bez waskotorowych)	szt.	345	98,3	82,7	109,8
Wagony towarowe (bez waskotorowych)	szt.	7036	102,2	51,4	107,3
Statki pływające (od 100 DWT)	tys. DWT	164,4	96,4	28,4	144,4
Motocykle, skutery i motorowery	tys. szt.	68,5	96,6	43,1	128,2
Pralki elektr. domowe	tys. szt.	264,8	102,9	53,0	148,0
Radioodbiorniki	tys. szt.	231,8	97,6	44,7	81,1
Teledzienniki	tys. szt.	85,0	104,8	47,2	166,4
Kwas siark. techn. w przelicz. na 100 proc. Nawozy w przelicz. na czysty składnik: azotowe fosforowe	tys. ton	131,7	100,3	49,0	100,9
Wyroby farmaceut. (w cenach porównywal.)	mln zł	1498,0	103,6	30,3	133,9
Cement	tys. t	2959,5	101,8	45,0	116,5
Cegła w przelicz. na pełną	mln szt.	1321,4	97,4	36,7	103,7
Tkaniny bawełniane	mln m	334,9	101,7	51,2	104,4
welne	mln m	39,9	100,3	46,1	108,0
jedwabne	mln m	53,9	105,5	48,8	107,6
Obuwie	mln par	42,4	98,8	58,7	100,7
W tym: skórzane	mln par	20,8	98,0	51,0	109,0
Mięso z uboju przemysł.	tys. t	502,8	102,0	45,1	93,5
Masło śmietankowe	tys. ton	45,7	93,7	45,2	101,0
Wódki i spirytus w przel. na 100 proc.	mln l	35,4	100,2	48,2	96,7

W I półroczu 1960 r. wykonano z nadwyżką plan produkcji większości podstawowych wyrobów z grupy środków produkcji, jak: węgiel kamienny i brunatny, koks, rudy żelaza, stal surowa, wyroby walcowane, maszyny i urządzenia dla przemysłu hutniczego, chemicznego, gumowego, górniczego i włókienniczego, lokomotywy, soda, nawozy fosforowe, garbniki, kauczuk syntetyczny.

Przekroczono również plan produkcji wielu wyrobów z grupy przedmiotów spożywczych, jak: prażki i lodówki elektryczne, telewizory, wyroby farmaceutyczne, tkaniny bawełniane i jedwabne, konserwy mięsne i tłuszcze roślinne. Nie wykonano jednak planu produkcji niektórych ważnych wyrobów, m. in. surowki żelaza, obrabiarek do obróbki plastycznej metalu, maszyn i urządzeń budowlanych, rolniczych, drogowych, wagonów elektrycznych trzyczłonowych, traktorów, samochodów ciężarowych, radioodbiorników, tkanin z włókien syntetycznych i masła. Niepełne wykonanie

planu produkcji niektórych wyrobów konsumpcyjnych, np. radioodbiorników czy innych wyrobów, tłumaczy się większym stopniem nasylenia rynku tymi artykułami.

W przemyśle węglowym osiągnięto w I półroczu br. bardziej rytmiczne wykonywanie dziennych planów wydobywania i zwiększenie wydajności pracy, co pozwoliło na uzyskanie ponadplanowego wydobycia węgla w wysokości 1 687 tys. ton. Wydobyte węgiel kamienny na 1 robotniko-dniówkę wzrosło w tym czasie — w porównaniu z I półroczem ubr. — z 1 360 kg do 1 399 kg. Mimo wzrostu produkcji energii elektrycznej o 9,3 proc. (w porównaniu z I półroczem 1959 r.) nadal występowały, zwłaszcza w okresie zimowym, trudności w pokryciu zapotrzebowania przemysłu na energię elektryczną.

Wartość produkcji globalnej w przemyśle uspołecznionym — przypadająca na jednego zatrudnionego — wzrosła w I półroczu o 11,2 proc., w porównaniu z tym samym okresem ub. roku.

Rolnictwo i leśnictwo

Wstępne wyniki tegoroczno-czerwcowego snisu rolnego wykazują wyraźne tendencje wzrostu pogłowia bydła i szczególnie trzody chlewnej. Pogłowiu bydła zwiększyło się o blisko 4 proc., a trzody chlewnej o ponad 12 proc. — w porównaniu ze stanem w czerwcu ubr.

Liczba zorganizowanych spółdzielni produkcyjnych wynosiła 30 czerwca br. — 2 142. Ogólna powierzchnia gruntów spółdzielczych zwiększyła się w porównaniu ze stanem w czerwcu ubr. o ponad 15 proc. Pogłowiu bydła w spółdzielniach produkcyjnych wzrosło o prawie 19 proc. (w tym

krów o ponad 10 proc.), a pogłowiu trzody chlewnej — o ponad 21 proc. Liczba kółek rolniczych w tym samym czasie wynosiła 22,1 tys.; skupiały one około 585 tys. członków. W czerwcu br. kółka istniały w 54,4 proc. ogółu wsi i skupiały prawie 16 proc. ogółu gospodarstw indywidualnych.

Skup czterech zbóż w roku gospodarczym 1959/60 wyniósł 2 579 tys. ton, tj. był o ponad 16 proc. wyższy niż w ub. roku gospodarczym. Pszonicy skupiono o ok. 19 proc. więcej o ok. 30 proc. więcej niż w minionym roku gospodar-

czym. W I półroczu br. skup żywca wołowego i trzody chlewnej bekonowej utrzymał się na poziomie tego samego okresu ub. roku, natomiast skup żywca cielecego zmniejszył się o 1,6 tys. ton (ok. 3 proc.); a skup trzody chlewnej mięsno-słoninowej — o 67,9 tys. ton (ok. 14 proc.). Łączny skup żywca rzeźnego — w przeliczeniu na mięso — był niższy o ok. 8 proc. od skupu z I półroczu 1959 r.

Łączna suma kredytów krótkoterminowych, udzielanych ludności wiejskiej przez Bank Rolny i spółdzielnie oszczędnościowo-pożyczkowe wyniosła w okresie styczeń-maj br. 3 564 mln zł, tj. wzrosła o 21,9 proc. w porównaniu z odpowiednim okresem 1959 roku. W I półroczu tego roku rolnictwu dostarczono 3,9 tys. traktorów, tj. o 88 proc. więcej niż w I półroczu ubr. Park traktorowy w całym rolnictwie wyniósł, według stanu czterwcowego, ok. 62,3 tys. szt. Wzrosła znacznie sprzedaż gospodarstwom chłopskim i kol-

kom rolniczym silników, maszyn i narzędzi traktorowych, przy równoczesnym zmniejszeniu sprzedaży maszyn i narzędzi konnych. Np. sprzedaż piług traktorowych w okresie od stycznia do maja była 2,6-krotnie wyższa niż w tym samym okresie ubr., snopowiązałek traktorowych — 10-krotnie, a kultywatorów traktorowych 3,7-krotnie większa. W ramach wyższych, niż w I półroczu ubr., dostaw materiałów budowlanych dla wsi — rolnikom dostarczono m. in. 687 tys. ton cementu, 167 mln sztuk cegły, 240 tys. ton wapna i 12 450 tys. m kw. papy.

W okresie trzech kwartałów roku gospodarczego 1959-60 (od października do czerwca br.) w lasach państwowych pozyskano ponad 14,1 mln m sześć. drewna tzw. grubizny. W tym samym czasie dokonano zalesień i tzw. odnowin sztucznych lasów na powierzchni 125,2 tys. ha — wykonując tym samym plan roczny w 100 proc.

Inwestycje i budownictwo

Nakłady inwestycyjne w gospodarce uspołecznionej wyniosły w I półroczu br. (w cenach bieżących) — ok. 31,1 mld zł, oznacza to wzrost w porównaniu z I półroczem 1959 r. — o ok. 5,9 proc. Nakłady na inwestycje scentralizowane wyniosły ok. 20,4 mld zł a na inwestycje zdecentralizowane — 10,7 mld zł. Nakłady inwestycyjne spółdzielczości mieszkaniowej wzrosły o 47 proc. w porównaniu z I półroczem ubr., a nakłady inwestycyjne w rolniczej spółdzielczości produkcyjnej o 42 proc. w tym samym czasie.

W maju br. ukończono i przekazano do eksploatacji szereg nowych ważnych dla gospodarki narodowej inwestycji, a wśród nich: (w górnictwie dwa nowe poziomy w kopalniach węgla kamiennego „Wesoła” i „Jankowice”), w energetyce 85,9 megawatów nowej mocy, w hutnictwie — I i II marfen w hucie „Warszawa”, w chemii — oddział kwasu siarkowego w Toruńskich Zakładach Nawozów Fosforowych; ukończono budowę wytwórni wodoru, polistyrenu, butanolu i optanolu oraz alkooholu syntetycznego w „Oświecimiu”. W przemyśle materiałowym budowlanych — oddano do użytku podstawowe obiekty cementowni „Chelm”,

dwie cegielnie wapienno-piaskowe w woj. warszawskim i kilieckim oraz wytwórnię betonów lekkich w Lubartowie (woj. lubelskie). W komunikacji — przekazano do eksploatacji 32 km zelektryfikowanych linii kolejowych w węzle krakowskim.

Jednocześnie nie zostały przekazane do eksploatacji niektóre ważne obiekty przemysłowe, w tym m. in. nowe turbospięzki elektrowni Łódź II i Bielsko, walcownia Kesów w Hucie im. Lenina, oddział superfosfatu w Toruńskich Zakładach Nawozów Fosforowych.

W I półroczu br. nastąpił dalszy rozwój budownictwa metodami uprzemysłowionymi, w szczególności w budownictwie mieszkaniowym. Liczba izb mieszkalnych oddanych do użytku w tym czasie znacznie wzrosła w stosunku do I półroczu ubr. (w I kwartale br. o 16 proc.). W szczególności znaczny wzrost izb oddanych do użytku notuje się w indywidualnym budownictwie mieszkaniowym (w I kwartale br. — o 25 proc.). Rady narodowe oraz spółdzielnie mieszkaniowe oddały w I półroczu 39,5 tys. izb mieszkalnych, co oznacza wzrost w porównaniu z I półroczem 1959 r. o 17,2 proc.

Transport

Przewozy ładunków wszystkimi środkami transportu publicznego wyniosły w I półroczu br. ok. 161,7 mln ton, a więc o 6 proc. więcej niż w I półroczu ubr. PKP przewiozły ponad 130,8 mln ton ładunków (o 7,2 proc. więcej niż w tym samym czasie 1959 r.), a PKS ok. 19,2 mln ton ładunków — tj. o 4,2 proc. mniej niż w I półroczu ubr. Przewozy pasażerów wszystkimi środkami transportu publicznego wyniosły w I półroczu 1960 r. ponad 560,5 mln pasażerów, a więc o 6,9 proc. mniej niż w I półroczu ubr. PKP przewiozły 389,3 mln pasażerów, czyli o 13,6 proc. mniej.

Ogólna długość zelektryfikowanych linii kolejowych (normalnotorowych) wyniosła w czerwcu br. 858 km. PKP otrzymały w tym czasie m. in. 12 lokomotyw elektrycznych 9 jednostek elektrycznych trójwagónowych, ponad 4 300 wagonów towarowych oraz przeszło 220 wagonów osobowych.

Stan morskiej floty handlowej wynosił w czerwcu br. 120 statków o łącznej nośności 655 tys. DWT, czyli w porównaniu z końcem ubr. flota nasza zwiększyła się o 6 statków i o dodatkowy tonaż, wynoszący 45 tys. DWT. Przeladunek w portach morskich wyniósł w I półroczu ponad 9,5 mln ton, a więc o 36,3 proc. więcej niż w I półroczu ubr.

Stan morskiej floty handlowej wynosił w czerwcu br. 120 statków o łącznej nośności 655 tys. DWT, czyli w porównaniu z końcem ubr. flota nasza zwiększyła się o 6 statków i o dodatkowy tonaż, wynoszący 45 tys. DWT. Przeladunek w portach morskich wyniósł w I półroczu ponad 9,5 mln ton, a więc o 36,3 proc. więcej niż w I półroczu ubr.

Handel wewnętrzny

W I półroczu br. sprzedaż detaliczna towarów w handlu uspołecznionym (łącznie z gastronomią) wyniosła ok. 106 mld zł, czyli była w handlu detalicznym o 2,9 proc., a w zakładach gastronomicznych o 1,1 proc. wyższa niż w I półroczu 1959 r.

Struktura zaopatrzenia rynku w artykuły żywnościowe w tym czasie zmieniła się w znacznej mierze pod wpływem zmian cen dokonanych w ubr. Przy zmniejszeniu się sprzedaży mięsa i tłuszczów zwierzęcych nastąpił równocześnie poważny wzrost w sprzedaży takich artykułów, jak np. tłuszcze roślinne, ryż, ryż, makaron i mleko. Nastąpił również spadek sprze-

daży wódek. W zaopatrzeniu w towary przemysłowe nastąpiła zmiana struktury dostaw na rynek — odpowiednia do zmian popytu. W szczególności: wzrosła sprzedaż większości artykułów trwałego użytku przy równoczesnym zmniejszeniu sprzedaży tkanin i odzieży oraz takich artykułów, jak np. radioodbiorniki, co spowodowane zostało nasyceniem rynku tymi artykułami. W I półroczu nastąpił dalszy wzrost pasów towarowych — przede wszystkim nieżywnościowych, w tym zwłaszcza tkanin, konfekcji i obuwi.

Liczba uspołecznionych sklepów detalicznych wyniosła w czerwcu br. ok. 108,5 tys., a więc o ok. 1 800 więcej niż w końcu minionego roku.

Handel zagraniczny

Wartość obrotów handlu zagranicznego wyniosła ogółem w I półroczu 5 292 mln zł dewizowych, w tym obrotów z krajami socjalistycznymi 3 288 mln zł dew. Oznacza to wzrost obrotów handlu zagranicznego w porównaniu z I półroczem ubr. o 11 proc., w tym obrotów z krajami socjalistycznymi o 10,7 proc. (w cenach bieżących). Wartość eksportu osiągnęła ogółem 2 336 mln zł dew., tj. 46,8 proc. planu rocznego i wzrosła o 9,3 proc. w porównaniu z I półroczem 1959 r. Wartość importu wyniosła w tym czasie 2 956 mln zł dew. (50,5 proc. planu rocznego) i wzrosła o 12,4 proc.

Udział maszyn, urządzeń i sprzętu transportowego wzrósł w wywozie z 24,1 proc. w I półroczu 1959 r. do 25,7 proc. w I półroczu br., w imporcie natomiast, udział ten obniżył się z 23,8 proc. do 22,7 proc.

Wartość eksportu tych artykułów wyniosła 600 mln zł dew., czyli o 16,8 proc. więcej niż w I półroczu ubr., a wartość importu tych artykułów wyniosła 671 mln zł dew., tj. o 7,1 proc. więcej niż w tym samym czasie ubr.

Porównując z I półroczem 1959 r. — eksport kompletnych obiektów przemysłowych w ciągu 6 miesięcy br., który wyniósł 77 mln zł dew., wzrósł o 49,1 proc., statków o 35,7 proc., taboru kolejowego (wartość sprzedaży 122 mln zł) zmniejszył się o 4 proc., zaś obrobki do metalu wzrósł o 7,7 proc. W tym samym okresie import ropy naftowej (359 tys. ton) zmniejszył się o 23,3 proc., wyrobów hutniczych (205 tys. ton) o 5 proc. mniej, bawełny (57 tys. ton) o 8,5 proc. więcej, tłuszczów roślinnych i zwierzęcych (42 tys. ton) o 6,2 proc. więcej.

Zatrudnienie, płace, świadczenia socjalne

Przeciętna liczba zatrudnionych w gospodarce uspołecznionej wyniosła w I półroczu br. ok. 6 877 tys. osób, w tym poza rolnictwem i leśnictwem — ok. 6 362 tys. osób. Przy nieznacznym spadku zatrudnienia, w całej gospodarce uspołecznionej (o ok. 1 proc.), wzrosło zatrudnienie w gospodarce komunalnej i mieszkaniowej — o 6 proc., w dziale oświaty, nauki i kultury o 4 proc., a w dziale ochrony zdrowia, opieki społecznej i kultury fizycznej — o 3 proc. Spadek zatrudnienia miał miejsce m. in. w administracji publicznej i w instytucjach wymiaru sprawiedliwości.

Liczba osób poszukujących pracy — zarejestrowanych w radach narodowych — wyniosła w końcu I półroczu br. 29,5 tys., w tym ponad 22,9 tys. kobiet. W ogólnej liczbie poszukujących pracy było 19,7 tys. robotników niewykwalifikowanych.

Liczba zgłoszonych wolnych

miejsz pracy wynosiła w końcu I półroczu br. 120,5 tys., w tym dla kobiet 17,1 tys.

Przeciętna płaca nominalna (brutto) wzrosła w gospodarce uspołecznionej w I półroczu br. o ponad 2 proc., w tym w przemyśle o 3 proc. (porównując do tego samego okresu ubr.). Osobowy fundusz płac w gospodarce uspołecznionej był w I półroczu br. wyższy niż w I półroczu ubr. o ok. 1 mld zł.

Wyплаты z tytułu zasiłków rodzinnych wyniosły w tym czasie ok. 3,9 mld zł, tj. były o 4 proc. niższe niż w odpowiednim okresie ubr., a wyплаты zasiłków chorobowych wyniosły ok. 1,1 mld zł (zmniejszenie tych wyplat o ok. 20 proc. spowodowane było spadkiem absencji chorobowej). Wyплаты z tytułu rent wzrosły w I półroczu w stosunku do podobnego okresu 1959 r. o ponad 230 mln zł. Przepiętna renta miesięczna bieżąca wzrosła w tym czasie o ponad 5 proc.

Szkolnictwo, kultura i ochrona zdrowia

Szkoły podstawowe w 1960 roku ukończyły ok. 389 tys. uczniów, co stanowi wzrost o 33 proc. Na wsi szkoły ukończyły z tego 203 tys. uczniów — wzrost o 27 proc. Liczba ogólnokształcących ukończyła w br. 30 tys. młodzieży, co w porównaniu z r. ub. wykazuje wzrost o 6 proc. Szkoły wyższe w I półroczu 1960 r. ukończyły 12,7 tys. absolwentów, tj. o 25,9 proc. więcej niż w tym samym czasie w ubr. 4,4 tys. osób ukończyły uczelnie techniczne, 1,5 tys. osób — uczelnie medyczne, a 1,3 tys. osób — uczelnie rolnicze.

Liczba tytułów książek i broszur wydanych w I półroczu br. wyniosła 2 589, co stanowi wzrost w porównaniu z I półroczem ubr. o 9,2 proc. Nakład globalny wyniósł 53,8 mln egzemplarzy (wzrost o 27 proc.).

Liczba radioabonentów w końcu czerwca br. wyniosła 5 144 tys. (wzrost w stosunku do końca ubr. o 213 tys.). Liczba abonentów telewizji wzrosła o 73 tys. i wyniosła 311 tys. Liczba łożek w szpitalach wynosiła w końcu czerwca br. ok. 163 tys.

Sesja WRN poświęcona sprawom zagospodarowania Bieszczad

W dniu wczorajszym odbyła się w godzinach przedpołudniowych zwoływana sesja Wojewódzkiej Rady Narodowej poświęcona ocenie przebiegu dotychczasowej realizacji Uchwały Komitetu Ekonomicznego Rady Ministrów w sprawie zagospodarowania Bieszczad. W obradach wzięli udział: wiceminister leśnictwa i przemysłu leśnego Inż. Roman Gesing, wiceminister finansów Jan Dusza oraz przewodniczący prezydium powiatowych i miejskich rad narodowych. Obradom przewodniczył radny Stanisław Sobczyk.

W związku z tym, że tekst projektu uchwały bieszczadzkiej, jak ją miała podjąć sesja, członkowie WRN otrzymali weszniej (uczestniczyli również w grupowym objeździe tych terenów — o czym donosiliśmy) — nad problemami gospodarczymi Bieszczad oraz projektowaną uchwałą rozwinęła się ożywiona dyskusja.

Jako pierwszy zabrał w niej głos sekretarz KW PZPR, radny Stanisław Wójelek. Stwierdził on, że projekt uchwały nie obejmuje jeszcze szeregu podstawowych i niezmiernie ważnych zagadnień administracyjno-gospodarczych, które mają istotne znaczenie dla tamtejszych robotników, jak też ludności wiejskiej i przybywających osadników. Np. nie rozwiązano dotąd w sposób zadowalający spraw dotychczasowego zaopatrzenia ludności w artykuły spożywcze i przemysłowe. W powo-

wielkich, kompleksowych sprawach gospodarczych zapominano o wyliczeniu pilnie potrzebnych działek osadniczo-budowlanych, szczególnie dla tych robotników bieszczadzkich, którzy pragną się tam osiedlić i podbudować. Są też poważne trudności z dostawą podstawowych materiałów budowlanych dla osadników, nie zorganizowano dotąd naliczycie sieci placówek służby zdrowia, szpitalarwie przebiegają liczne roboty inwestycyjne, mało operatywnie działają miejscowe władze administracyjne i gospodarcze. Ale o tym w uchwale WRN nadal za mało się mówi. Tymczasem tak duże wymagalności i szeregi innych braków mieszkańców Bieszczad wciąż żyją w dość trudnych warunkach, a władze wojewódzkie nie kontrolują w dostatecznym stopniu stanu realizacji poszczególnych robót.

Również i następni dyskutanci: tow. Wójtowicz, tow. Młynarski i ob. Dabiał zwrócili uwagę na szereg mankamentów występujących w Bieszczadach, a nie ujętych w uchwale. W ostatecznym wyroku Rada postanowiła, że uchwała bieszczadzka zostanie uzupełniona przez Prezydium WRN o uwagi i postulaty wysunięte przez radnych w dyskusji, że równocześnie Prezydium WRN będzie systematycznie składać Radzie spraw dotychczasowego zaopatrzenia ludności w artykuły spożywcze i przemysłowe. W powo-

Z życia partii

Ostatnio odbyło się w Gorlicach plenum KP PZPR. W obradach, które były poświęcone omówieniu działalności rad narodowych, m. in. udział wzięli: sekretarz KW PZPR w Rzeszowie tow. Stanisław Wójcik i sekretarz Prezydium WRN tow. Franciszek Kiebiński.

Referat oceniający prace organów władzy ludowej w ostatnim okresie na terenie pow. gorlickiego wygłosił sekretarz KP tow. Stanisław Sobczak.

Do najważniejszych problemów poruszonych w dyskusji należą sprawy dotyczące przekazywania dalszych uprawnień gromadzkim i miejskim radom narodowym, należytego zaopatrzenia wsi w artykuły powszechnego użytku, pełnej i terminowej realizacji zobowiązań towarowo-finansowych, a zwłaszcza na SFBS. Zwrócono też uwagę na konieczność zwiększenia dyscypliny w realizacji zadań przez rady narodowe.

Plenum podjęło uchwałę mającą na celu usprawnienie działalności rad narodowych i ich organów wykonawczych.

(Ka.)

Z pracy klubu radnych PZPR w Rakszawie

PLAN I REZULTATY

Brałem udział w naradzie sekretarzy komitetów gromadzkich z całego województwa zorganizowanej nie tak dawno przez Wydział Organizacyjny KW PZPR w Rzeszowie, na której oprócz omawiania form i metod działalności poszczególnych KG dyskutowano również nad sprawami niezwykle istotnymi, a mianowicie nad pracą klubów radnych członków partii. Jeżeli Redakcja pozwoli mi gościć na lamach gazety chciałbym zapoznać ogół towarzyszy z pracą klubu PZPR w Rakszawie, działającego przy tamtejszej radzie gromadzkiej.

Klub nasz liczy 16 radnych będących równocześnie członkami partii. Na posiedzenia zbieramy się w zasadzie raz w miesiącu bezpośrednio przed obradami sesji. Piszę w „Zasadzie”, ponieważ były miesiące, w których nie organizowaliśmy zebrań klubu. Zależało, ja kim sprawy miały być omawiane na sesji. Zebrania odbywały się w tym samym dniu, w którym Prezydium GRN zwołuje posiedzenie rady, godzinie lub dwie przed sesją, ewentualnie dzień albo kilka dni wcześniej. Nie ma wypadku, żeby radny — członek partii uchylił się od obowiązku uczestniczenia w zebraniu klubu. Wszystkich obowiązuje dyscyplina partyjna. Każde spóźnienie czy nieobecność na posiedzeniu jest omawiana przez klub, który w tej sprawie podejmuje właściwą decyzję: usprawiedliwić danego członka czy też nie. Należyta frekwencja gwarantuje wykonanie określonych zadań przez klub. Łatwiej bowiem osiągnąć planowane przedsięwzięcia ze zespołu zdyscyplinowanym, w którym każdy członek zdaje sobie doskonale sprawę ze swoich obowiązków i funkcji, jaką spełnia oraz odpowie-

dzialności, jaka na nim ciąży. Podstawą działania klubu jest plan perspektywiczny, który jest równocześnie planem rady w jej obecnej kadencji.

O czym mówi się w tym planie? Przede wszystkim o rozwoju ekonomicznym gromady. Wymienię kilka najważniejszych punktów. M. in. planowaliśmy podniesienie produkcji rolnej w gromadzie poprzez rozwój kółek rolniczych. Zamierzaliśmy rozbudować szkołę nr 1, wykonać salę zebrań w domu gromadzkim, zbudować dom ludowy w przysiółku Kąty, zapoczątkować budowę świetlicy w rejonie Rąbanego, poprawić nawierzchnię drogi gromadzkiej, przeprowadzić regulację rzeki przepływającej przez wieś, która od lat zalewała łąki i okoliczne pola uprawne. Oprócz funduszy gromadzkich, które były przeznaczone na te cele, liczyliśmy przede wszystkim na inicjatywę społeczną mieszkańców.

Rzecz jasna, że inicjatywa ze strony ludności będzie wówczas efektywna, przyniesie pożądaną wypracowaną przez naszego organizatora stojącego na ciele każdego przedsięwzięcia gospodarczego. Te obowiązki wziął klub na swoje barki. Jeżeli zachodziła potrzeba, szliśmy do mieszkańców przypominając o ich zobowiązaniach. W praktyce to tak wyglądało. Np. budowali świątynię we wsi drogę. Kamień i sprzęt został zakupiony i dostarczony z funduszy GRN. Brak było jednak ludzi do pracy. Ponieważ społeczeństwo naszej gromady podjęło w tej sprawie konkretną zobowiązania, członkowie klubu cho-

dzielili od domu do domu jeszcze raz przypominając o terminach rozpoczęcia robót drogowych. Ludzie chętnie wychodzili, tym bardziej, że na trasie pracowali również wszyscy członkowie partii, członkowie rady, kółek rolniczych, aktyw ZSL. Właśnie dlatego, że nikt i nigdy nie uchylił się od realizacji podjętych zobowiązań — plan, który podałem wyżej, został w zasadzie wykonany.

W gromadzie działają już trzy kółka rolnicze z tym, że do najlepiej pracujących należy kółko w Rakszawie, które za pieniądze uzyskane z Funduszu Rozwoju Rolnictwa plus wkłady członków, zakupiło dwa ciągniki z kompletem maszyn towarzyszących, agregat omlotowy, koparkę. Obecnie postawiliśmy sobie za cel „rozruszanie” pozostałych dwóch kółek. Naszym zdaniem — trzeba zmodyfikować formy pracy tamtejszych zarządów. Pragnę jeszcze zaznaczyć, że członkami kółek są wszyscy członkowie partii i radni.

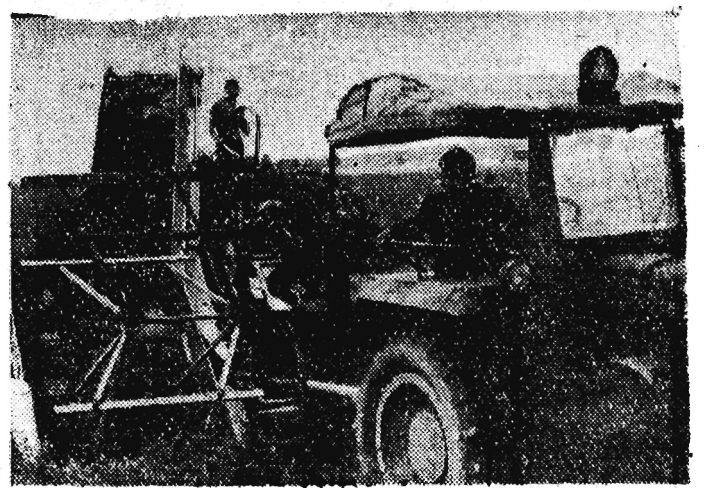
Zakończyliśmy regulację rzeki. Zbudowano dom ludowy w Kątach. Wkład tamtejszego społeczeństwa wynosi ponad 120 tys. zł. W trakcie realizacji jest budowa drogi, świetlicy w Rąbanym oraz budowa szkoły.

Jednak nie na tym kończy się praca klubu. Omawiamy porządek obrad sesji rady, zgłaszamy wcześniej poglądy, dyskutujemy nad wnioskami itp. W zebraniach klubu biorą również często udział radni — członkowie ZSL i bezpartyjni.

Byłbym rad, gdyby na moją publikację odpowiedział ktoś z członków klubu z innych miejscowości, podając równocześnie wypracowane przez siebie metody pracy, sprawy, którymi zajmuje się klub i w ogóle o wszystkim, co dotyczy tego tematu.

BRONISŁAW NOGA

Import maszyn dla rolnictwa



Coraz częściej widzimy na naszych polach nowoczesne maszyny ułatwiające pracę rolnikom. Na zdjęciu: Kosiarka — ładowacz produkcji NRD kosztująca 1 godzinę i przyczepek w ciągu 1 godziny z obszaru 0,5 ha. Maszyna ta zastępuje pracę ręczną około 75 ludzi.

fol. Okoński

7 ogólnopolski rajd przyjaźni w Bieszczadach

Trwają już przygotowania do siódmego z kolei Ogólnopolskiego Rajdu Przyjaźni w Bieszczadach, który odbędzie się w dniach 2 do 11 września. Organizatorzy: Zarząd Okręgu PTTK i Woj. Komisja Zw. Zawodowych w Rzeszowie spodziewają się, iż w tradycyjnej imprezie wezmą liczniejszy udział turyści niż dawniej.

Za tym przemawia nie tylko fakt, iż trasy, które biorą swój początek w Uhercach, Szczawnem, Kulaszem i Lupkowie przebiegać będą najpiękniejszy mi zakątkami krainy lasów. Okolicie te corocznie goszczą coraz więcej miłośników pięknej natury. Stąd też należy się spodziewać, że chętnych zobaczenia doliny Sanu, Połoniny Czarnej i Wetlińskiej, Puszczy Bukowej, Rawki, Tarnicy i Halicy oraz innych osobliwości, przez które prowadzą trasy, nie zabraknie.

Zgłoszenia uczestnictwa w Rajdzie przyjmują do 10 sierpnia br. ZO PTTK w Rzeszowie.

(m)

Helikopter buduje... komin

W pobliżu lotniska w Chałbarowsku powstaje wielka kotłownia, którą uwieńczonego komin o wysokości 30 metrów. Na szczycie komina budowniczy mieli już instalować żelazną kratę o wadze 880 kg. Obliczono, że jej montaż na tej wysokości potrwa około miesiąca.

Zarząd lotniska nie zawahał się harmonogramu budowniczych. Kratę zmontowano na ziemi, następnie helikopter podniósł ją na wysokość komina, gdzie kilku robotników zaistalowało ją w ciągu 20 minut.

Był to pierwszy w ZSRR wypadek użycia helikoptera do budowy komina.

Przejście na normy techniczne pozwoliło ZM Dęba na przyjęcie ponadplanowej produkcji wartości 35 mln zł

Nowymi normami technicznymi objęci zostali już w ZM Dęba robotnicy akordowi wszystkich wydziałów w liczbie 544 osób. Średnio zakordowanie robót wynosi około 33 proc. Równocześnie wszystkich robotników objęła dzienna analiza wyrobienia nowych norm.

Wszelkie odchylenia od przewidzianego wykonywania są w następnym dniu sprawdzane przez technologów i w uzasadnionych wypadkach korygowane. W razie potwierdzenia, że norma mimo niskiego wyrobienia jest dobra, podejmowane są kroki zmierzające do poprawienia organizacji pracy na danym stanowisku, lub wykazania robotnikowi przez porównanie z jego poprzednią wydajnością, że winien robić więcej, gdyż jest to możliwe.

Zaloga ze zrozumieniem odnosi się do nowych norm. Świadczą o tym fakty, że już w pierwszych dniach pracy na nowych normach znaleźli się robotnicy, którzy poważnie zbliżyli się do 100 proc. wyrobienia a nawet w kilku wypadkach normy przekroczyli.

Dzięki właściwej mobilizacji załogi zarówno przez doczołaj jak i przez organizację partyjną i związkową, wydajność pracy nie obniżyła się, lecz systematycznie wzrasta. Średnie wyrobienie dzienne w I dekadzie lipca kształtowało się następująco: na wydziale W-1 — 80,5 proc. ZW-2 — 82,1 proc., W-3 — 93,8 proc. a w całym zakładzie wyniosło ono 82,9 proc.

O wynikach kształtowania się dziennego wyrobienia norm na poszczególnych placówkach, informuje się na bieżąco za pomocą podawania procentu wyrobienia na specjalnych tablicach umieszczonych na każdym wydziale. Niezależnie od tego każdy robotnik może się dowiedzieć ile wynosi jego wyrobienie z poprzednich dni.

Celem sprawdzenia kształtowania się zarobków osób pracujących na nowych normach, dokonano obliczenia zarobku 71 robotników i porównano go z zarobkiem za analogiczną ilość godzin przepracowanych w kwietniu na tych samych operacjach. W większości wypadków okazało się, że dzięki znacząco wyższemu wyrobieniu, zarobki utrzymały się na dotychczasowym poziomie, a nawet wzrosły.

U części robotników wzrost wydajności nie osłabnął jednak wielkości planowanej, i zarobki ich kształtują się na poziomie nieco niższym niż poprzednio.

Dla złagodzenia przejścia na nowe normy dla tych pracowników, wprowadzono zniżające z czasem, dopłaty do zarobków akordowych. Dopłaty te są zróżnicowane w poszczególnych zawodach i placówkach w zależności od stopnia trudności osiągnięcia

wydajności przewidzianej nową normą.

Wzrost wydajności pracy na nowych normach technicznych powoduje znaczne zmniejszenie pracochłonności, a co za tym idzie — nadwyżkę zatrudnienia.

Aby nie dopuścić do zwolnień robotników, zakład przyjął dodatkowe, ponadplanowe zamówienia o łącznej wartości 35 mln zł. Zapewnia to przekroczenie planu produkcji II półrocza o 28 proc.

Wszystkie dodatkowe zamówienia mają pełne pokrycie materiałowe co gwarantuje realność ich wykonania.

Tak więc w wyniku wprowadzenia norm technicznych, zakład nie zwolnił ani jednego robotnika a nawet wręcz przeciwnie, dla pokrycia znacznego wzrostu produkcji zmuszony został przyjąć dodatkowo 90 robotników.

(z.fl.)

Z XII Festiwalu Filmowego w Karlovych Varach



W Karlovych Varach wyświetlono film młodych filmowców radzieckich „Bohaterowie chwili”.

Film składa się z trzech wieł o losach dzieci przed wojną, w czasie okupacji i po wyzwoleniu.

Na zdjęciu: Scena z filmu „Bohaterowie chwili”.

MIASTECKO LICZY prawie 5 tys. mieszkańców. Jest to 886 gospodarstw. Zaraz, zaraz czy gospodarstw? No chyba tak, bo ma przecież ponad 1.600 ha gruntów ornych i około 2 tys. ha łąk i pastwisk. Na palcach u jednej ręki niemal, zliczyć tu można gospodarstwa mające więcej niż 5 hektarów. Ziemia nienajlepsza, nawet III klasy nie znajdziesz. Sięga tu żyto i owies, sadzą ziemniaki i warzywa na domowy tylko użytek. Chciałoby się rzec — rzeszowska biedniaczka wieś. No, bo skąd tu niby dobrobyt? Jednak na pytanie: „Jak tam się teraz żyje” — usłyszycie tylko jedną odpowiedź: „Bieda w Grębowie, to była dawniej, przed pierwszą wojną, gdy ludzie szli na „Saksy”, by przynieść kasy i smalcu, przed drugą, gdy z kosą wędrowano za Wisłą — ale teraz bieda nie ma. To już nie te czasy”.

W 1959 roku Gminna Spółdzielnia skupiła tu tylko 146 ton zbóż, a sprowadzono i sprzedano ludności 603 tony różnych artykułów zbożowych. Miejscowa zelnia skupuje dziennie zaledwie 200 litrów mleka. Cyfry te — miejscowi działacze GS podali mi z komentarzem: „U nas rolnicy hodują bekony”. Tak — to prawda, gospodarze sprzedają tu 3, 10 sztuk bekonów w roku — akurat tyle, by uzyskać potrzebną ilość ulg i zwolnień z obowiązkowych dostaw (w 1960 roku wykazy zobowiązanych do obowiązkowych dostaw zboża i ziemniaków zawierają niecałe 100 pozycji — a gospodarstw jest 886), a poza tym, to przecież karmienie świń, ich hodowla należy do kobiet.

Więc czyżby faktycznie nie przyszły jeszcze dla Grębowa lepsze czasy? Od 1957 roku tutejsi mieszkańcy wybudowali 193 nowe budynki. Każdy obszerne, murowane, a domy mieszkalne jak wille — co najmniej 4-izbowe. Gdy

Grębów otrzymał w czerwcu br. elektryczne światło, jedynie i tylko w miejscowym GS zakupiono 113 nowych radioodbiorników za sumę 227 tys. zł, 8 pralek (bo tyle tylko było), mnóstwo kucharek, a samego drobnego sprzętu elektrotechnicznego, za sumę ponad 22 tys. zł. Cóż — elektryczne światło wyzwala nie tylko nowe potrzeby, ale i pieniądź z sakiewki. Nie ma tygodnia, by ktoś nie kupił jakiejś maszyny rolniczej. A więc doceniają postępy i mechanizację? Tak — ale nie o to tylko chodzi. W Grębowie każdy chce oszczędzać czas, stracić go jak najmniej na prowadzenie gospodarstwa.

Przez Grębów przejeżdża codziennie 21 autobusów PKS. Obojętne ich przystanki — są stałe przystanki samechodów, których kursy wyznaczają godziny rozpoczęcia i zakończenia zmian w

BLASKI I CIENIE Grębowa

fabrykach. Tak pierwsze jak i drugie nie odjeżdża z Grębowa z pustymi miejscami. Codziennie z każdego domu wychodzi przynajmniej jedna osoba, a nieraz trzy. Grębów leży 15 km od Tarnobrzega i 15 km od Stalowej Woli.

W miejscowym Urzędzie Stanu Cywilnego (pokoik urzędowy z komfortem) starszy wiekiem urzędnik (w krawacie i białej koszuli) musiał chwilę czekać na odpowiedź pana młodego (leśny — przy robocie kosztu). Nie miał krawatu, który wabił się jak podawca zawodów. Wybrał jednak ze słów podsuszanych przez urzędnicę słowo „rolnik”. No cóż, dziewczyna była słudzejsza, ale gdy odpowiedziała, że pracuje jako fizyczna robotnica — urzędnik wpał jej „hej zawodu”. Nie zgodził się też na kompromisowe słowo rolnik. Dwa pokolenia — dwa poglądy na zawód.

Czy w Grębowie mieszkają tylko rolnicy i czy Grębów to jeszcze typowa wieś? Nawet bez socjologicznych badań — o odpowiedzi nie trzeba.

GRĘBÓW MA BOGATE tradycje. Ale też niejednorodne. Te pierwsze, rewolucyjne, wyznaczone klasowymi bitwami tutejszych chłopów, sięgają korzeniami czasów zaborczych. W historii międzywojennej Polski Grębów, ten „czerwony Grębów” zapisał także niejedną kartę, a sanacyjny państwo z bogatego arsenału środków kierowanych przeciw tym, którzy podważali uświęcony porządek, nie oszczędziło dla Grębowa żadnego. Znane to sprawy, więc o nich mówić nie będę.

Te tradycje wpłacił Grębów do „banku” Polski Ludowej. Skrupulatnie pilnował swego konta. Legitymacja rewolucyjnych tradycji otwierała dla Grębowa drzwi wszelkich gabinetów. Wpłacone kapitały

zaczęły przynosić dochód. Pomnażano je przez mądre, dobre kalkulowaną działalność administracyjną — gospodarczą. Tak, właśnie administracyjno — gospodarczą. A społeczna? Była, ale tylko trochę na okrasę.

Więś ma duży majątek gromadzki — około 300 ha pastwisk i 103 ha lasu. Kilka lat temu był jeszcze większy. Ten majątek wraz z funduszem gromadzkim, stanowi podstawę do finansowania wszystkiego, co we wsi się robi. W poprzednich latach robiło się także nie mało.

W 1947-48 Grębów rozpoczęła starania o budowę szkoły średniej. Uwieńczone zostały pełnym sukcesem. Wybudowano duży piętrowy budynek (11 sal plus gimnastyczny) nowoczesnie wyposażony.

Szkolę wybudowała wieś z własnych funduszy. Przy jej budowie społeczna pomoc mieszkańców była jeszcze na prawdę duża.

Za niewykończony budynek, wraz z placem, w którym w 1954 roku otwarto ośrodek zdrowia — wieś dała 1,60 ha gromadzkiego pastwiska. Po wykończeniu domu (z majątku gromady), państwo wyposażyło ośrodek zdrowia, zatrudniając w nim lekarza, felczera i pielęgniarkę. W 1956 roku Grębów daje pomieszczenie na gabinet dentystyczny, a dalej historia identyczna. Tak samo było z otwarciem w 1952 r. Izby Potodowej. (Pracuje tu obecnie 5 osób). Ponieważ trudno było zaprzeczyć potrzeby istnienia w Grębowie apteki (tym bardziej, że przed wojną była, a tym argumentem umiano się posłużyć), trwające od 1952 roku starania zakończone zostały powodzeniem w 1959 roku. W przyjęty przez gromadę budynek Państwowego Funduszu Ziemi, materiałami z gromadzki lasów przeprowadza się remont. Państwo znowu przychodzi z pomocą i dziś apteka w Grębowie jest — bo jakże — przecież nawet przed wojną była.

Alle na tym nie kończy się lista „budów” Grębowa. W 1957 roku w lokalu, który dała gromada — państwo uruchamia stałe kino wiejskie. Grębów z funduszy gromadzki kupuje krzesła.

Teraz brakuje tylko we wsi światła elektrycznego. Ale Grębów wie już jak zabierać się do rzeczy. Znowu sprzedaje się w 1958 roku 28 ha pastwisk i kosztem ponad 1 mln złotych buduje się linię wysokiego napięcia. Teraz — kolej na państwo. Przyszło z pomocą — nawet niewiele się spóźniając. W czerwcu br. w Grębowie zapaliły się żarówki. Radość z ich blasku mały tylko fakt, iż państwo tym razem zażądało od każdego po 5.318 złotych za dwa (ciąg dalszy na str. 4)

Aktorzy scen warszawskich



Na zdjęciu: Maria Ciesielska i Henryk Borowski w sztuce Jean Girardoux „Przy czynie do podróży Oboka” w przekładzie Juliana Rogozińskiego na scenie Kameralnej Teatru Polskiego w Warszawie.

Fot. Uchymiak

Nowe osady

Ostatnio Zarząd Inwestycji Leśnych w Ustrzykach zakończył w Bieszczadach budowę kilku dalszych osad robotniczych i leśniaków. Trzy takie osady dwurodzinne oddano do użytku w Mikołowie, a jedną w Hapkowcach koło Cisnej.

Pierwsze osady dla leśników stały także w Beskidzie Dukielskim. Leśnictwo przekazano w Połanach, zaś w Zydranowej — o sęd.

Tyle przepili — ile pożyczyli

Powszechnie mówi się, że wiesz „konsumuje” dużo spirytusu. Wprawdzie nie ma już karczemniczej gospodarki, w której wieszki gospodarze zostawiali za szynkwasem swoje gospodarki, ale i nie brakuje punktów przez niektórych złośliwie nazywanych „wódkielnie” w których też nie lada majatek można zostawić.

Warto przy tym dodać, że wkłady oszczędnościowe wsi stanowią w 1958 r. zaledwie 5 proc., a w 1959 r. mniej niż 10 proc. wydatków wsi na napoje alkoholowe. Ciekawe jest również inne porównanie. Sumy przepite w 1954 roku przekraczają o 11 mln zł kredyty zaciągnięte w postaci różnorodnych pożyczek w Banku Rolnym i Spółdzielniach Oszczędnościowo - Pożyczkowych. W 1959 r. sumy te miały równą wartość.

(Ciąg dalszy ze str. 3)

punkty świetlne (w splatach ratalnych w ciągu trzech lat). Tym razem trzeba było sięgnąć już do własnej, prywatnej kieszonki.

Po zbudowaniu linii wysokiego napięcia, pozostało w gromadzkiej kasie nieco grosza. Przystąpiono więc do budowy internatu dla 11-letniej szkoły ogólnokształcącej. Kosztem około 0,5 miliona złotych postawiono już mury budynku. Jeśli otrzymają potrzebne materiały budowlane — internat w tym roku będzie gotowy. Państwo będzie mogło go wyposażyć i zatrudnić personel.

NIEWATPLIWIE MA RACJĘ przewodniczący Prez. GRN ob. Józef Matyka, że gromadzkimi pieniędzmi należy dobrze gospodarzyć. I robi to tamtejsze Prezydium naprawdę dobrze. Nawet polne drogi buduje się obecnie z kamienia, ale za każdy metr, za każdą furmankę wywiezionej ziemi płaci cię gromada. Obywatele, właściciele gruntów nie mogą łamać swych wozów w dojazdach do swych własnych pól.

A jeśli młodzież chce grać w piłkę? I to można załatwić. Na 15 ha gromadzkiego państwa przystąpiono do niwelowania terenu. GRN zapłaciło za tę pracę ok. 10 tys. złotych, a ponieważ powiat dał ok. 70 tys. dotacji, zakupiono sprzęt. Mimo tego młodzież jakoś nie kwapi się do wykonania podarowanego jej stadionu. Budowa trwa już 2 lata. A orkiestra? Ditto. GRN zakupiła dla 24 osób instrumenty, opłaca kapelmistrza, więc orkiestra trenuje 3 razy w tygodniu. Natomiast świetlica stoi nieczynna, zespół teatralny i chór rozleciał się. Nie ma kto tym razem opłacać prowadzących. A może by tak znowu sprzedać za hektar i pieniądze się znajdą.

Jest w Grębowie załazek społecznego działania, społecznego wychowywania. Ale edukacja jak dotąd wciświachywników Jeszcze nie data. Grębowski kołko rolnicze w 1959 r. nie wykorzystywa-

lo Funduszu Rozwoju Rolnictwa. Do końca 1959 roku będzie on wyrosł około 3,5 mln zł. Pytaniem o plany jego wykorzystania. Owszem — zamówili cztery konie siewiczne nawozowe. A dlaczego nie chcą kupować innych maszyn? Odpowiedź była rozbrajająca: wiesz ma dużo prywatnych maszyn, których ilość powiększa się co miesiąc a poza tym nikt nie chce dać 25 proc. własnych wkładów. Faktycznie — tu już sprzedaż gromadzkiej pastwisk nie może. Ta złotówka musiałaby z prywatnej wytoczyć się kieszeni. Nie wyczo się? Zależy gdzie. W ciągu 10 miesięcy istnienia PRN rzeszowska wpłaciła już ponad 5 mln zł własnych wkładów. Nie wszędzie czekała tylko na obcinanie kuponów.

Jak dotąd — to reportażu Jeszcze nie napisałem. Bo gdzie obrazowe przedstawianie faktu, gdzie ludzie w działaniu.

Jeśli o to pierwsze chodzi — to stulecie. W drugim dniu mojego pobytu w Grębowie była narada i cie pogoda. Toteż nudziłem się bo rozmawiać nie było z kim. Ludzie poszli wyłazić piważające w wodzie siano. Ale nie wszyscy. Monopolowy sklep, ten na wprost kina, nie był tego popołudnia zamknięty jak zawsze. Ruch był w nim i wokół niego naprawde ożywiony. Nie mając nic innego do roboty gapiliśmy się na ludzi stukających reklamami w dno butelek. Tych z ciekawości i z grubego szkła. Jak popadło. Większość z nich widziałem nieco wcześniej w kolejkę po wypłatę przy samochodzie Rejonu Dróg. I już bez dociekliwości zrozumiałem dlaczego sklep monopolowy tak długo był otwarty. (Informowano mnie, że w sąsiednim handlu, ta galaz handlu szczególnie pracownicy zaspokaja potrzebę potrzeb mieszkańców. Samego wina sprzedał tamtejszy GS w tym roku za sumę 936 tys. zł, a wódki za 102 tys. i to bez gospody. Co, przynajmniej w święta — niech młodzież nie podpora bez przyczynny plotu).

A ludzie? Tych w Grębowie nie brakuje i to nawet ciekawych. Mieszka tu dużo inteligencji przecięt i to nawet z wyższym wykształceniem. (I w tym wypadku ludowe państwo stworzyło dla Grębowa poważną szansę. Wyższe wykształcenie zdobyło około 98 osób, z tego 45 to ludzie, którzy w Grębowie zdawali maturę — przed wojną do gimnazjum chodziło 6 osób). Niektórzy z niej już na trwałe związali się z Grębowem. Tu się nawet poženili inni chcą tu osiąść na stałe ale czy będą w Grębowie tylko mieszkać, czy też zaczną w tej wsi żyć — nie wiem.

Józef Kiełb

DYREKCJA ZASADNICZEJ SZKOŁY BUDOWLANEJ w Stalowej Wolé ul. Wandy Wasilewskiej — Osiedle ZATRUDNI od 1 września 1960 r. na stanowiskach nauczycieli: dwóch inżynierów budownictwa ogólnego. Kandydaci mogą otrzymać mieszkanie kawalerskie. Termin składania podań do 15 sierpnia 1960 r. Dyrekcja K-1406/2

KRAKOWSKIE PRZEDSIĘBIORSTWO ROBOT INŻYNIERYJNYCH zawiadamia że w dniu 15 sierpnia br. upływa termin składania reklamacji dotyczących wypłaty nagród z funduszu zakładowego za rok 1959/60. REKLAMACJE należy składać na ręce kierownika jednostki organizacyjnej, w której dany pracownik pracuje lub pracował w okresie roku gospodarczego 1959/1960 K-1214

ZAWIADOMIENIE PRZYMUSOWE ZRZESZENIE PRYWATNYCH WŁAŚCICIELI NIERUCHOMOŚCI w Rzeszowie wzywa wszystkich członków i administratorów do sporządzenia zestawienia brakujących tynków na budynkach pozostających w ich administracji. Zestawienie należy sporządzić z podaniem: 1. NAZWY ULICY 2. NUMERU BUDYNKU 3. NAZWISKA I IMIENIA WŁAŚCICIELA lub zarządcy budynku 4. POWIERZCHNI ELEWACJI (BRAKUJĄCEGO TYNKU) DO WYKONANIA W M2 Powyższe dane należy złożyć w biurze Przymusowego Zrzeszenia PWN, Rzeszów, ul. Matejki nr 12, w terminie do dnia 31 lipca 1960 r. Przedmiotowe ogłoszenie pozostaje w związku z zarządzeniem Prezydium Miejskiej Rady Narodowej — Wydział Gospodarki Komunalnej i Mieszkalniowej z dnia 15. VII. 1960 r. Znak GKM III-21/27/60. K-1029/2

ZAKŁADY SPRZĘTU MOTORYZACYJNEGO P.P. w Krośnie n/W, ul. M. Buczka 11 przyjmą do pracy CHEMIKA z wyższym wykształceniem na stanowisko KIEROWNIKA LABORATORIUM CHEMICZNEGO Wynagrodzenie wg Układu Zbiorowego w Przemysle Metalowym K-1422

RZESZOWSKIE PRZEDSIĘBIORSTWO OBROTU PRODUKTAMI NAFTOWYMI „CFN” z siedzibą w Przemyslu, przy ul. Mickiewicza 10

OGŁASZA PRZETARG na wykonanie remontu bieżącego bocznie kolejowych składów dystrybucyjnych w Ustrzykach Dolnych w Zurawicy w Dębicy w Rzeszowie

Z protokołami pokontrolnymi w/w bocznie sporządzonymi przez władze kolejowe zapoznać się można w biurze Przedsiębiorstwa w Przemyslu, w Dziale Technicznym, pokój nr 7, codziennie od godz. 7 do 12. Roboty winny być wykonane w terminie dwutygodniowym od daty zakończenia przetargu, zaś finansowanie robót nastąpi na podstawie sporządzonych przez wykonawcę kosztorysów wykonawczych, zgodnie z obowiązującymi cennikami. Oferty należy składać w podwójnych kopertach do dnia 10 w sekretariacie RPOPN w Przemyslu, ul. Mickiewicza 10, pokój nr 6. Komisyjne otwarcie ofert nastąpi w dniu 25 lipca 1960 r., o godz. 10. W przetargu mogą wziąć udział przedsiębiorstwa państwowe, spółdzielcze i prywatne. Przedsiębiorstwo zastrzega sobie prawo swobodnego wyboru oferenta lub unieważnienia przetargu bez podania przyczyn. K-1397/3

OGŁASZA PRZETARG na WYKONANIE WYKOPU SZEROKOPRZESTRZENNEGO. Objętość prac ziemnych wynosi 2000 m3. W przetargu mogą wziąć udział przedsiębiorstwa państwowe, spółdzielcze i wykonawcy prywatni. Zastrzega się wybór oferenta. Przetarg odbędzie się dnia 25 lipca 1960 roku, w biurze MPRB Mielec, przy ul. 22 Lipca nr 1, o godz. 13. K-1419

ROBOTNICZA SPÓŁDZIELNIA PRACY PRZEMYSŁU CHEMICZNO-MINERALNEGO w Rzeszowie plac Wolności 8, II piętro, pokój 223 OGŁASZA PRZETARG NIEOGRANICZONY na DOSTAWĘ następujących urządzeń: 1. PIECA ELEKTRYCZNEGO (1 szt) 8 kw, trzyfazowego 380 x 220 V do temperatury 300°C — otwieranego na poprzek do wypalania piłek z polichlorku. Wymiary pieca 100 x 0,50 x 0,50 cm, z wyłącznikiem heblowym. 2. KOMPRESORA POWIETRZNEGO ze zbiornikiem na 3 atm, z węzłem zakończonym igłą do pompowania (1 szt.). 3. JEDNEGO KOMPLETU FORM (3 szt.) na piłki wodne Ø 35 cm, z iglicą na wentyl — polewane, z urządzeniem do zacisku i zamykania. 4. JEDNEGO KOMPLETU FORM (3 szt.) na piłki ciężkie grube „football”, Ø 12 cm, z rowkami emitującymi szyć i urządzeniem do zacisku i zamykania form. TERMIN nadsyłania zalakowanych ofert z zaznaczeniem przedmiotu i daty przetargu upływa z dniem 3 sierpnia 1960 roku. Do przetargu zaprasza się przedsiębiorstwa państwowe, spółdzielcze i prywatne. Oferty należy nadsyłać pod adresem Spółdzielni. K-1417

INSPEKTORAT PGR w Olszanczy st. kolejowa Olszanica, powiat Lesko OGŁASZA PRZETARG nieograniczony I, II i III na sprzedaż samochodu osobowego marki „Dodge-Comandos” za cenę wywoławczą w przetargu I z 37,500. Przetarg I odbędzie się dnia 16 sierpnia 1960 r., ewentualny przetarg II odbędzie się dnia 16 sierpnia 1960 r. zaś o ile w/w przetargi nie dojdą do skutku, przetarg III odbędzie się 29 sierpnia 1960 r. Cena wywoławcza w ewent. przetargu II, wynosi 60 proc. zaś w przetargu III, 25 proc. ceny wywoławczej w przetargach poprzednich. Przetargi odbywać się będą w Inspektoracie PGR w Olszanczy o godz. 10. K-1420/1

ZAKŁAD DOŚWIADCZALNY-INSTYTUT ZOOTECHNIKI w Chorzelowie pow. Mielec OGŁASZA PRZETARG NIEOGRANICZONY na WYDZIERZAWIENIE na rok 1960 OSMIOHEKTAROWEGO SADU (jabłonie, grusze, śliwki, orzechy włoskie) W przetargu ustnym, który odbędzie się dnia 1 sierpnia 1960 r., o godz. 10, w Zakładzie Chorzelów mogą brać udział przedsiębiorstwa państwowe, spółdzielcze i prywatne. Cenę wywoławczą ustala się na 60.000 zł. Przystępujący do przetargu obowiązani są do złożenia 10-procentowego wadium w stosunku do ceny wywoławczej. K-1415/2

Pracownicy poszukiwani KANDYDATA na stanowisko trygadzysty hodowlanego oraz CZTERY OSOBY do obsługi i dojenia krow, a także 10 ROBOTNIKÓW SEZONOWYCH przyjmie natchmiast KIEROWNICTWO PAŃSTWOWEGO GOSPODARSTWA ROLNEGO w Niewieścach, pow. Radmyno. Wynagrodzenie wg UZP pracowników rolnych w hodowli. Mieszkanie dla rodziny zapewnia się na okresie próbnym, samymi natchmiast. Szkoła, przystanek PKS i stołówka — na miesiąc. K-1530 GŁÓWNEGO KSIĘGOWEGO i KIEROWNIKA masarni z odpowiednim przygotowaniem poszukuje natchmiast Zarząd Gminnej Spółdzielni „Samopomoc Chłopska” w Głogowie. K-1333

KOMUNIKAT REJON ENERGETYCZNY — RZESZÓW zawiadamia, że z przyczyn technicznych w dniu 1 sierpnia 1960 r. od godziny 7 do 18 w obiektach i na ulicach Rzeszowa, a to: PLAC FARNY, MATEJKI, GRUNWAŁDZKA, od KOŚCIUSZKI po BERNARDYŃSKĄ, KOPERNIKA, 3 MAJA; poczta przy ul. MONIUSZKI dokona będzie PRZERWA W DOPIWYWIE PRĄDU ELEKTRYCZNEGO. K-1383/2

OGłoszenia drobne SERDECZNE podziękowania sąsiadom, przyjaciółom i znajomym oraz wszystkim tym, którzy okazali nam dużo serca po śmierci męża i ojca Kazimierza Bieńka — składa RODZINA. G-1033 PANU dr Władysławowi Glazaro wi z Krosna za bezinteresowną opiekę podczas długotrwałej choroby mojej Matki wyrazi głębokiej wdzięczności składa Szubrowa Zofia. G-953 ZA URATOWANIE życia następczyni gwiełniej córcece Stasi, w szczególności Panu dr Obarze, państwu inż. Babincem, Sroczynskim oraz Pogotowiu Ratunkowemu i Personelowi Lekarskiemu Szpitala Powiatowego w Jarosławiu — najserdeczniejsze podziękowanie składają Felcja i Stanisław Chmurowie. G-1056

Różne FREZUJE płyty oraz reperuje maszyny dziewiarskie WAR-SZTAT S L U S A R S K I Jan Szlifierski, Łódź, Ceglana 8 (przy Bałuckim Rynku). K-1421

PRZEDAŻ MOTOR (benzynowy) marki „Deutz” 8 KW, snopowiązałkę traktorową lub konną marki „Fac” — sprzedam. Jurkiewicz Tadeusz, Przeworsk, Mirocin. G-955/1

Zguby W dniu 2 lipca br. zgubiono na trasie Grybów — Jasio dowód rejestracyjny KA-64-53 samochodu ciężarowego marki „Praga” wraz z kartami drogowymi. Znalazcę prosi się o zwrot wymienionych dokumentów pod adresem Ośrodka Transportu Leśnego w Nowym Sączu, ul. Węgierska 11 a. K-1407/3

OGłoszenia drobne KARNAS Józef zgubił amatorkie prawo jazdy wystawione przez Wydział Komunikacji Prezydium PRN w Sanoku. G-997

OGłoszenia drobne SOCHA Józef zgubił świadectwo kl I wydane 2 grudnia 1955 r. przez Szkołę Podstawową w Dębicy. G-1024

OGłoszenia drobne WARECKI Wiesław, zamieszkały Litznica Wielka zgubił potwierdzenie zgłoszenia do ewidencji pojazdów mechanicznych (motocykla „WPM”), nr rej. GM-3271 nr silnika 4292, nr pozwolenia 1460 wydane przez Wydział Komunikacji Prez. PRN w Łęczycy. G-1030/1

OGłoszenia drobne BUK Michał, zam. Krasne zgubił tabliczkę nr RF 6355 wydaną przez Wydział Komunikacji Prezydium PRN — Rzeszów. G-1032

OGłoszenia drobne OPALIŃSKI Marjan zgubił potwierdzenie zgłoszenia do ewidencji motocykla m-ki „DKW” nr rej. JS-5607, nr rejestru 716 wydane przez Wydział Komunikacji Prezydium PRN — Rzeszów. G-1024

OGłoszenia drobne PĄKOWSKI Władysław pracownik „Auto-sam” zgubił 10. VII. 1960 przepustkę. G-949

OGłoszenia drobne SZCZUR Jan zamieszkały w Szczepanówce, p-ta Zręcin, pow. Krosno n/W zgubił kwit za oddaną harmonię do sprzedaży w komis — Krosno. G-148

Lokale KRAKÓW! Zamienię pokój z użytkownością kuchni i przynależnościami na mieszkanie w Rzeszowie. Adres: Nizkańska, Rzeszów, ul. Bema 30. G-1023



Czwartek 21 lipca 1960 r.



NOCNE DYŻURY APTEK Apteka Społeczna nr 2, ul. Grunwaldzka 3...



ZORZA (ul. 3 Maja) - Szczęśliwa droga (USA) I. 12, godz. 15.30, 17.45 i 20.00...



Program dnia: 6.25 15.25 Wiadomości: 5.00 6.00 7.00 8.00 14.00 15.00 18.00 20.00 23.00...

Partacze do n-tej potęgi

Szanowny Redaktorze! Sprawa tylko pozornie biała (tak się może komuś wydawać) - dla mnie jednak bardzo ważna...

Zdecydowałam się na kolor zielony. Lecz doradzono mi, że znacznie lepiej wyjdzie kolor bordo...

wie w pralni osiem razy. Wreszcie sweter odbarwiono, niestety nie nadał się już do noszenia...

Zadnej chyba instytucji na terenie Rzeszowa nie było dane tyle razy gościć na lamach...

naszej gazety, co szanownej Pralni Chemicznej i Farbarni przy pl. Wolności 7. Jest to już chyba tysięczny przykład...

Kłopoty surowcowe

Wszystko jest na dobrej drodze. Jest zakład, są ludzie, zatwierdzone plany, pełne usprężenie...

Sprawy surowca dla Spółdzielni Pracy Przemysłu Chemiczno - Mineralnego w Rzeszowie, stanowią jedno z najważniejszych zagadnień...

Do wyrobu tego rodzaju artykułów niezbędne są takie surowce jak: biel cynkowa, olej liniany, kalafonia...

Zważywszy na fakt, dużego zapotrzebowania na tego typu artykuły jakie produkuje zakład w Sędziszowie...



W sprawie edycji dzieł Oskara Kolberga

W związku z licznymi zapytaniem - Polskie Towarzystwo Ludoznawcze informuje, że całość tych dzieł wraz z indeksami obejmie około 55 tomów...

rynek księgarski przewiduje się tylko niewielką część nakładu po cenach co najmniej o 50 proc. wyższych...

W zasadzie dystrybucja będzie dokonana na drodze zgłoszenia abonamentu na komplet dzieł Kolberga...

Zgłaszający abonament może wpłacić pewną sumę nie niższą jednak niż przewidziana pierwsza rata lub całą należność w terminie wcześniejszym...

Lipcowe uroczystości w Rzeszowie

Podajemy terminarz imprez i uroczystości związanych z 22 lipcem. 21. VII. godz. 17.30 - Koncert Państwowego Zespołu Pieśni i Tańca Ukrainkiej Socjalistycznej Republiki Radzieckiej...

Imprezy kulturalne, sportowe i zobow...

22 lipca, godz. 9 - Zawody strzeleckie na stadionie KS Walter, godz. 10 - Koncert orkiestry wojskowej w parku im. Ludwika Waryńskiego...

Szybko - i na raty

Sklep MHD nr 52 przy ulicy 3 Maja w Rzeszowie jest systematycznie zaopatrywany w męskie ubrania...

że złożyć zamówienie na uszyty garnitur czy też płaszcz z obranego przez siebie materiału...

C-55411 - czyli pirat na szosie

Wydarzyło się to w sobotę 16 lipca na drodze wiodącej z Rzeszowa do Lubaczowa. Samochód „Warszawa”, którym jechały 3 osoby...

stronie, przyspiesza biegu, zatacza się, przejeżdża na prawą stronę. W lusterku widać usmiechniętą twarz kierowcy...

Nowy sklep Bogaty wybór

Rzeszowianom w tym miesiącu przybył nowy sklep tekstylny MHD który mieści się przy ul. Obrońców Stalingradu...

Zapatrzyć się tu można w bogaty wybór wleńek przede wszystkim płaszczynek damskich...

SPORT - SPORT - SPORT - SPORT - SPORT

ZUŻŁOWY TURNIEJ INDYWIDUALNY Z UDZIAŁEM SZWEDÓW, NORWEGÓW I POLAKÓW W RZESZOWIE

24 lipca o godzinie 18 na torze Fzszowskiej Stali rozegrany zostanie Międzynarodowy Turniej Żużlowy o puchar przewodniczącego WKKFiT...

lowego Finału Europejskiego we Wrocławiu, który, jak wiadomo, odbędzie się 14 sierpnia...

ZKS „Stal” informuje, że karty wolnego wstępu wydane przez GKKFiT oraz WKKFiT podlegają wymianie na bilety...

STAL MIELEC PRZEGRYWA WE WROCŁAWIU

Wysoka porażka mieleckiej Stali zakończył się mecz piłkarski rozegrany we Wrocławiu...

PELNA LISTA STRZELCÓW III LIGI

W poniedziałek podaliśmy nazwiska trzech pierwszych najlepszych strzelców III ligi. Dziś zamieszczamy dokładną listę...

Z A B A W A



Przygotowania do Jubileuszowej Sesji Marii Konopnickiej

Pod przewodnictwem kierownika Wydziału Kultury Prezydium WRN w Rzeszowie tow. Leonarda Czepika, odbyło się ostatnio zebranie rzeczowego komitetu organizacyjnego sesji naukowej i jubileuszowego zjazdu ku czci Marii Konopnickiej.

W sesji, która rozpocznie się dnia 15 września br. otwarciem dworcu — muzeum biograficznego Konopnickiej w Zarzawcu, uczestniczyć będzie 63 uczonych — przedstawicieli katedr historii literatury, instytutów naukowych, 20 uczestników zaproszonych przez Ministerstwo Oświaty i Ministerstwo Kultury, 30-osobowa grupa reprezentująca rzeszowskie środowisko naukowe, wlejską prasę i in.

W sesji przewidziany jest udział 17 referentów zagranicznych i 20 referentów z kraju. Winięte do zaproszeń na sesję wykona rzeszowski plastyk ob. Hołdanowicz.

Jak ustalono w toku zebrania, podczas obrad sesji, gościę zakwaterowani będą w pomieszczeniach łańcuckiego Muzeum.

Uczestnicy zebrania wskazywali na poważne trudności, jakie nadal następuje terminowe ukończenie budowy szkoły w Zarzawcu, która nazwana zostanie imieniem poetki. Omawiano również przebieg remontu żarnowieckiego dworku: w tymże dniu dyrektor Okręgowego Muzeum w Rzeszowie przekazał Woj. Wydziałowi Kultury scenariusz ekspozycji, jaka zorganizowana zostanie w salach dworku Poetki.

Nazajutrz kierownik Wydziału Kultury Prezydium WRN tow. Czeplik wziął udział w zwolanej w Ministerstwie Kultury i Sztuki w Warszawie naradzie poświęconej sprawom organizacyjnym zbliżającej się sesji.

C. Bl.

4.083 książeczki PKO zakwalifikowano do losowania premiowego

W dniu 16 lipca br. w Oddziale Wojewódzkim PKO w Rzeszowie odbyło się kolejne losowanie premiowych książeczek oszczędnościowych.

Na ogólną ilość 4.083 książeczek zakwalifikowanych do losowania padły wygrane na następujące numery losów.

200 proc. przeciętnego stanu oszczędności padło na numer: 2066, 1631, 2344 i 472. Zaś 100 proc. przeciętnego stanu oszczędności przypadło na nr książeczek: 1886, 2602, 512, 3312, 3609, 2908, 426 i 636.

Najwięcej bo aż 48 posiadaczy książeczek oszczędnościowych otrzymało 50 proc. przeciętnego stanu oszczędności.

Następne losowanie odbędzie się w dniu 16 października br.

Ksiąteczki premiowane pieniędźmi można otwierać w oddziałach i agencjach PKO oraz wszystkich urzędach pocztowych na terenie województwa.

A. Kołpakow BŁĘKITNA CEFEDA

Trudno to było porównać nawet z dzunglą, tak niesamowicie dziko wyglądała potężna gmatwanina poszczepianych z sobą korzeni, pni, łodyg i koron przedziwnych okazów flory tutejszej. Nad gąszczem, w dwójnasob przewyższającym człowieka, krzewów i innych dzwacznych roślin, wznosił się ku niebu dwustumetrowy olbrzymi o koronach w kształcie pęczka ogromnych miotł. Cefeida znówu rozgałęziała na firmament, a nad kotłową wisiała gęsta, drgająca mgła.

— Na Jowisza, co za bogactwo form roślinnych! — wykrzyknął ucieszony biolog Janek. — Miliony nieznanych gatunków zwierząt i okazów roślinności! Miliony nowych nazw!

— Jakby na potwierdzenie tych słów, w polu widzenia lokalizatora ukazało się dziwaczne stworzenie — ni to wiązanka czerwononoga macek, ni to zwierzę-roślina. Wyrzucając rytmicznie purpurowe przysławki, z piorunującą szybkością przebiegło ono przez krzaki i z siłą uderzyło o kadłub okretu. Napastnik żywił wyrażnie nieprzyjemne zamiary wobec przybysza z dalekich przestworzy. Kirs, główny mechanik „Rosji”, tam na Ziemi bojący się panicznie weży, lekko pobił, lecz, uprzątniwszy sobie, że dzieli go od świata tej planety potrójna ściana, pokryta solidną

Notatnik gospodarczy

NAJWIĘKSZA ELEKTROWNIA CZECHOSŁOWACJI

W OPATOVICACH, w pobliżu Pardubic, została niedawno uruchomiona największa w CSRS elektrownia ciepłota. O jej rozmiarach świadczy fakt, że może ona zaopatrzyć w energię elektryczną 30 wysoce uprzemysłowionych miast po 50 tys. mieszkańców każde. Uruchomienie 6 agregatów blokowych nowej elektrowni przyczyni się w znacznej mierze do realizacji programu, w myśl którego CSRS ma do roku 1965 prześcignąć pod względem produkcji energii elektrycznej na głowę ludności tak uprzemysłowane kraje, jak NRF i Francja. Produkcja ta wzrosła w CSRS z 285 kWh w r. 1937 do 1.613 kWh w r. 1959, a w roku 1965 ma osiągnąć poziom 2.679 kWh na 1 mieszkańca.

RUMUŃSKIE TRAKTORY

W ROKU BIEŻĄCYM Rumunia wyprodukuje dla rolnictwa 15 tys. traktorów, tzn. ponad 2 razy więcej, niż w r. 1958. Dzięki temu Rumunia wysunie się w sferze państw socjalistycznych na 4 miejsce (za ZSRR, Chinami i CSRS) pod względem wielkości produkcji traktorów. Obecnie rumuńska produkcja obejmuje 10 typów traktorów.

Od chwili wyzwolenia do roku 1959 rolnictwo rumuńskie, które przed wojną posiadało zaledwie 4 tys. traktorów, otrzymało 36 tys. traktorów. W roku bieżącym dostawy te wyniosą 11 tysięcy sztuk, a pozostała część produkcji krajowej przeznaczona jest na eksport.

BOGACTWA NATURALNE W ALBANI

W CIĄGU UBIEGŁYCH 4 lat odkryto w Albanii 8 nowych złóż ropy naftowej, a w tym roku prowadzi się poszukiwania na dalszych 12 wadkach. Najnowsze badania geologiczne wykazały, że Albania jest poza tym zasobna w chrom, miedź i nikiel. Specjaliści ze Związku Radzieckiego i innych krajów socjalistycznych, pomagając albańskim geologom w dalszych poszukiwaniach.

DEWALUACJA DYNARA

DYREKTOR Generalny Międzynarodowego Funduszu Monetarnego, Per Jacobsson, zapowiedział, podczas niedawnej wizyty w Jugosławii pomoc finansową w zakresie stabilizacji dynara. Jak donosi agencja Associated Press, w którą bankowych Jugosławii rozważa się projekt zniesienia wielu kursów dewizowych dynara i wprowadzenie na ich miejsce tylko jednego kursu, który ma być ukształtowany na pozio-

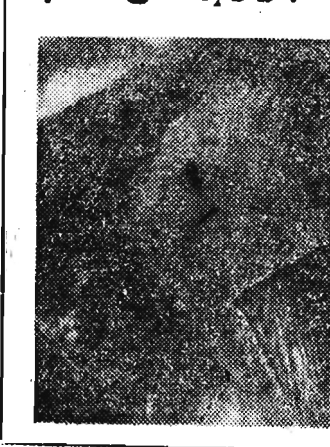
TRZECIA PIĘCIOLATKA W INDIACH

W DELHI został już zatwierdzony trzeci 5-letni plan rozwoju gospodarczego, którego realizacja rozpocznie się w kwietniu 1961 roku. Plan zakłada podwojenie zainstalowanej mocy w energetyce (do 11,8 mln kW), wzrost produkcji stali do 10,2 mln ton, żelaza — z 70 do 105 mln ton. Przewiduje się stworzenie 13,5 mln nowych miejsc pracy; trzeba jednak dodać, że przyrost ludności w okresie 1960—1965 wyniesie w Indiach prawie 50 mln ludzi. Wydatki założone w planie wyniosą ogółem 102 mld rupii (niemal 22 mld dol.). z czego 62 mld przypada na budżet państwa, a reszta na kapitał prywatny. Około 21 mld rupii wydatków państwowych ma być pokryte przez kredyty zagraniczne.

FIŃSKIE PROJEKTY SUROWCOWE

W FINLANDII opracowano już trzy projekty rozbudowy bazy surowcowej kraju. Najbardziej zaawansowane są plany koncernu państwowego „Outokumpu Oy” w dziedzinie rozbudowy zdolności wydobywania kopalni rudy żelaza o dalsze 600 tys. ton (przy 3 mln ton globalnego wydobycia w r. 1959). Państwo wa fabryka kwasu siarkowego i superfosfatu (Rikkihappo) przewiduje rozbudowę swego potencjału o 100 tys. ton kwasu. Drugi projekt dotyczy rozbudowy kopalni ołowiu, a także stworzenia prywatnego towarzystwa fińsko-szwedzkiego „Oy Koverhar AB”, które ma zbudować nową hutę żelaza o potencjale rocznym 250 tys. ton. Trzeci projekt przewiduje rozbudowę państwowej stalowni „Rautekuutti Oy”, zwłaszcza w dziedzinie walcownictwa. Realizacja tych projektów ma nastąpić częściowo w oparciu o kredyty zagraniczne — zachodniemieckie, szwedzkie i radzieckie.

Uff.. Jak gorąco!



Zmora z „Gneisenau” przestanie gnębić załogę „Gamratu”

Leżał taki wrak w ujściu Wisły dość długo i blokował port gdański. Wreszcie go wydobyto i pocięto na złom. Ale, że niektóre jego części tzn. pancernika „Gneisenau” nadawały się jeszcze do użycia więc oddarzoną kotłownię opalaną węglem Zakłady Chemiczne „Gamratu” w Jastku, Prądko, że w tym czasie, kiedy się to działo, nie produkowaliśmy jeszcze w kraju kotłów wysokoprężnych, ale mimo to trzeba stwierdzić, że nieopatrzenie kierownictwo Zakładu przyjął ten „dar” przypatrując sobie i Zakładowi tym sposobem strupa, który od kilku lat gnębił załogę „Gamratu”.

Dłaczego gnębił zapyta niejedną. Otóż primo, że początkowo konieczne było sprowadzić z Włochy mazut dla opalenia kotła, gdyż podkarpackie rafinerie takowego nie dostarczały. Potem gdy dostawy mazutu zostały zabezpieczone na miejscu odpadła niebezpieczna kwestia dalekiego transportu, ale mimo to kotłownia „Gamratu” pozostała nadal wysoce nieekonomiczną w eksploatacji.

Wszyscy wiedzą, że zużyte pary w jasielskim „Gamracie” jest znaczne zwłaszcza w zimie i wynosi około 32 tony na godzinę. Mała kotłownia istniejąca wcześniej nie pokryła zapotrzebowania Zakładu. Radzą sobie w zakładzie różnie sięgając nawet do pomocy ruchomych „kociołni” jaka są parowozy. Ale nie uniknięto już zużycia kotłów z „Gneisenau” a wtedy bez przesydy mówić zaczyna się tragedia. Bo polując — podczas gdy w innych zakładach koszt i tony par w określonej cyfrze 36—39 zł za tonę to w jasielskim „Gamracie” para z kotła „Gneisenau” kosztu-

je około 300 zł za tonę. Niektórzy nawet twierdzą, że koszt ten dochodzi do 400 złotych. Prosty więc rachunek wskazuje, że dziesięć razy drożej dostarcza parę kotłowi z „Gneisenau”. Nie dziwnego, że fakt ten trapił jak zmora załogę jasielskiego „Gamratu”, zwłaszcza od momentu podjęcia produkcji niektórych sortymentów kiedy koszty nadmierne pary odbijały się dośladnie na cenach uzyskiwanych produktów. W pewnym okresie kosztami tymi nie przejmowano się. Ale okres ten należał do przeszłości. Od roku 1956 prawie każdego miesiąca zebrania samorządu robotniczego mówi się o tym i postulują radykalną zmianę. Zagrały bowiem względy natury ekonomicznej, których lekceważenie nie można. Załoga „Gamratu” czyni usilne starania, które wkrótce zostaną uwieńczone pomysłowym rezultatem. Ma to dobitne uzasadnienie w rachunku ekonomicznym, który wykazuje, że z tytułu kosztownej pary zakład traci rocznie około 30 mln złotych. Jak z tego widać jest to cyfra nie do pogardzenia skoro obecna wartość produkcji wynosi około 300 mln złotych rocznie. Prawie 10 proc. tej wartości idzie na pokrycie strat z tytułu kosztownej pary. Będzie to niedużo, jeśli tylko zapiszą na konto oszczędności. Stało się to dzięki nie tylko zabiegom załogi „Gamratu” lecz również zrozumieniu z jakim spotkały się postuлаты budowy nowej — tym razem elektrokotłowni, w Zjednoczeniu Przemysłu Organicznego i Ministerstwie Przemysłu Chemicznego. Sprawa ta zajęli się szczerze główny mechanik Zjednoczenia inż. Michałik oraz dyrektor Departamentu Ministerstwa mgr inż. Tomaszewicz.

Nowa elektrokotłownia stworzy nie tylko warunki samowystarczalności zakładu pod względem energii elektrycznej ale również całkowicie wyeliminuje dotychczasowe straty ponoszone przez zakład przy nieekonomicznej kotłowni. Według przewidywań zostanie ona oddana do użytku w pierwszej połowie nowej 5-latk i zamortyzuje się w ciągu czterech lat. Oczywiście, że realizowanie postulatów ekonomicznej kotłowni da niewątpliwie osiągnięcia nie tylko ekonomiczne ale i produkcyjne. Wit.

Tunis próbuje rymanowską bryndzę

Ponad 400 ton rocznie odzywiej i smacznej bryndzy produkuje znany już w całym kraju zakład w Rymanowie. Głównym krajowym odbiorcą, który nabywa rocznie jest Chorzwów, natomiast największą smakoszy zagranicznych mieszka w Anglii (stały odbiorca zagraniczny). Wysocka do Kanady rozbił się o... opakowanie. Po otrzymaniu specjalnych woreczków polietylenowych, jeszcze w lipcu Rymanów wysłał do Kanady 3 tony bryndzy (do końca roku 30 ton).

Warto również dodać, że o-

statnio również Tunis zainteresował się rymanowskim smakołykiem, w tym celu wysłano już próbną partię, a zakład bryndzarski spodziewa się pierwszych z tej strony zamówień. (pen)

KOMUNIKAT

P. P. Totalizator Sportowy Oddział Wojewódzki w Rzeszowie zawiadamia, że w związku ze zmianą w terminarze rozrywek II ligi zakłady piłkarskie w dniu 24 lipca nie będą organizowane. Jednocześnie zawiadamiamy, że zakłady Lotka na dzień 24 lipca 1960 r. przyjmują kolektury w terenie do czwartku wieczorem a kolektury miasta Rzeszowa do soboty godz. 17. K-1424

— 17 —

warstwą mezosubstancji, uspokoił się i uśmiechnął na wpół zawstydzony.

— A więc — odezwał się następnego „dnia” Andriej. — Przystępujemy do kontynuowania rozpoczętych przez nas badań. Kirs! Przygotuj lązika!

...Po dwóch godzinach bezpilotowa rakietą zwiadowcza osiągnęła strefę materii fioletowej. Astronauci zbrali się przy ogromnym wielkim ekranie, na którym „lązik” nadawał swoje obserwacje. Nieprzeniknionym obłokiem otaczał go dziesięciokrotnie silniejszy niż dookoła „Rosji”, mezoekran.

— Spójrzcie! Znowu... „okiengo”! — zawał Warren.

— Wprowadzam w nie zwiadowcę... — Andriej szybko przełączył serię białych przycisków na pulpicie pomocniczym.

— Pierścień paraboloidów! — wykrzyknął półgłosem Ibanes.

Na ekranie pojawił się wyraźny, barwny obraz, wystąpiły najmniejsze elementy urządzenia. Nagle pole ekranu przeszła gruba fioletowa smuga.

— Co to może być... ten fioletowy smog?... — zastanawiał się Ibanes. — Jeżeli się nie myli, jest to potok energii, schwytny i skoncentrowany przez te urządzenia. Odnoszę wrażenie, jak gdyby energia ta była przekazywana gdzieś tam w głębie Galaktyki!

— A według mnie, oglądając zjawiska przyrody, zupełnie przypadkowo, mające coś wspólnego z urządzeniami — zaproponował Zemaif, prowokując spojrzeniem dalszą dyskusję.

Ale Ibanes nie przejawiał chęci przedłużania scholastycznego sporu.

— Nigdy bym nie pomyślał... — zaczął Andriej. — Takie rozmiary!.. Z trudem mięści się to w świadomości. Ale dlaczego rozumne istoty Planety Urządzeń,

— 18 —

jeżeli tam są, nie dają znaku życia? Gdybyż tak móc zobaczyć ich z bliska! Spróbujemy osadzić rakiety na powierzchni Planety!

Zwiadowca, krążący w tym czasie dookoła skupiska kardioid, dał nura w żółto-białą atmosferę Planety. W pierwszej chwili na ekranie lokatora zamigotały niewyraźne żółtawe plamy, potem nagie rozjaśniło się i Andriej ujrzał czerwonożółtą wypaloną równinę, płaską jak stół. Wyrażna linia horyzontu odcinała czerwonożółtą równinę od białego nieba z nieznosnie żarzącą się Cefeidą. We wszystkich kierunkach, dokąd tylko sięgał wzrok, ciągnęły się jeszcze bardziej, niż tam w przestrzeni, wspaniałe budowle. Grube niske kolumny, niby martwy las, otaczały kwadratowe milczące gmachy. Konstrukcje toroidalne, wyglądające swym przypomnieniem urządzenia energetyczne ziemskie, koncentrycznymi rzęдами uchodziły i niki w ognistej dali.

— Toroidy! — wyszeptał Ibanes. Podniecenie spowodowane coraz to nowymi odkryciami, wywołało mocne rumieńce na jego twarzy. — Oczywiście, są to jakieś generatory energii.

— Generatory pramaterii! — sprzeciwił Warren. Oto dlaczego odbiorniki ziemskie ujawniły około Cefeidy skupiska tej substancji.

— Tak, ale gdzie są istoty, kierujące tym wszystkim? — zapytywał zdumiony Zemaif.

— Myślę, że uda się nam to wyjaśnić — krótko oświadczył Andriej.

Serie rozkazów — radiopulsowy podprowadził „lązika” do kwadratowego budynku i włączył lokator promieniowania gamma. Na ekranie ukazało się wnętrze budynku. Ściany jego niemal w całości były pokryte ogromnymi płytami, na których lśniły tysiące przyrządów. (cdn)