

# NOWINY RZESZOWSKIE

Rzeszów, 30 grudnia 1960 r.

ORGAN KOMITETU WOJEWÓDZKIEGO PZPR

Nr 310 (3593) | Wyd. A

## Rewizja założeń i dokumentacji inwestycji przyniosła 2.170 mln zł oszczędności

(Z posiedzenia Partyjno-Rządowej Komisji)

**WARSZAWA**  
Pod przewodnictwem przewodniczącego Komisji Planowania przy Radzie Ministrów — dr Stefana Jędrzychowskiego odbyło się w Warszawie kolejne posiedzenie Partyjno - Rządowej Komisji do spraw rewizji założeń i dokumentacji projektowo - kosztorysowej inwestycji, zaplanowanych do realizacji w nadchodzącym planie 5-letnim (1961-65). Podczas posiedzenia przeanalizowano dotychczasowy przebieg rewizji w oparciu o sprawozdania resortów, rad narodowych, ocenę Komisji Planowania oraz Banku Inwestycyjnego. W związku z kończącym się obecnie I etapem tych prac omówiono występujące niedociągnięcia oraz wytyczono zadania dla 2 etapu akcji rewizji, który trwać będzie przez cały 1961 rok.

W ciągu trzech pierwszych miesięcy tej akcji zbadano założenia i dokumentację projektowo - kosztorysową inwestycji, których łączny koszt wynosi 54 mld zł, uzyskując 2.170 mln zł oszczędności. Największe oszczędności zanotowano w zakładach i przedsiębiorstwach podległych resortom: przemysłu ciężkiego, budownictwa i przemysłu mate-

riałów budowlanych, przemysłu chemicznego, górnictwa, energetyki oraz w Wojewódzkich Radach Narodowych w Gdańsku, Katowicach i Olsztynie. Ponad 60 procent tych oszczędności dotyczy robót budowlano-montażowych.

W celu właściwego przygotowania II etapu tej akcji, postanowiono zorganizować w lutym przyszłego roku narady z przewodniczącymi komisji resortowych i komisji wojewódzkich do spraw re-

(Ciąg dalszy na str. 2)

## 16 kwietnia 1961 roku - wybory do Sejmu i rad narodowych

(Z posiedzenia Rady Państwa)

### Plenum CRZZ zatwierdziło nowy regulamin kas pracowniczych i budżet na 1961 r.

**WARSZAWA**  
29 bm. zakończyły się w Warszawie dwudniowe obrady XII plenarnego posiedzenia CRZZ. Plenum zatwierdziło ramowy regulamin pracowniczych kas zapomogowo-pożyczkowych oraz budżet CRZZ na 1961 r. Powołana przez Plenum komisja zredaguje w oparciu o uwagi zgłoszone w dyskusji ostateczny tekst regulaminu kas. Zostanie on przesłany następnie do wszystkich kas, które do końca czerwca 1961 r. mają na jego podstawie uchwalić regulamin własny.

Na posiedzeniu w dniu 29 bm. Rada Państwa podjęła następującą uchwałę:

Uchwała Rady Państwa z dnia 29 grudnia 1960 r. o zarządzeniu wyborów do Sejmu Polskiej Rzeczypospolitej Ludowej i do rad narodowych.

**1** Na podstawie art. 8 ust. 1 Ordynacji Wyborczej do Sejmu Polskiej Rzeczypospolitej Ludowej (Dz. U. z 1960 r., nr 58, poz. 325) art. 8 Ordynacji Wyborczej do Rad Narodowych (Dz. U. z 1960 r., nr 58, poz. 326) oraz w związku z art. 1 i 4 ustawy z dnia 22 grudnia 1960 r. o uzupełnieniu i zmianie niektórych przepisów prawa wyborczego (Dz. U. nr 57, poz. 323) Rada Państwa zarządza wybory do Sejmu Polskiej Rzeczypospolitej Ludowej i do rad narodowych wojewódzkich, powiatowych, miejskich, dzielnicowych, osiedli i gromadzkich oraz wyznacza datę wyborów na niedzielę 16 kwietnia 1961 roku.

**2** Dni, w których upływają terminy przewidziane w Ordynacji Wyborczej do Sejmu Polskiej Rzeczypospolitej Ludowej i w Ordynacji Wyborczej do Rad Narodowych, oznacza kalendarz

wyborczy, stanowiący załącznik do niniejszej uchwały.

Przewodniczący Rady Państwa (—) **Aleksander Zawadzki**  
Sekretarz Rady Państwa (—) **Julian Horodecki**

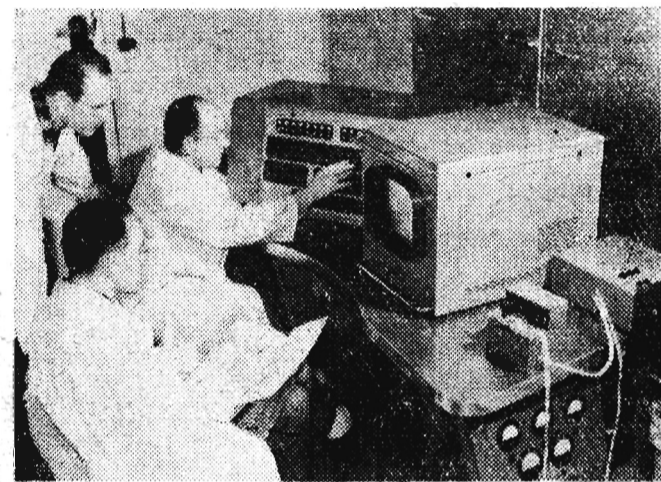
(Uchwała wraz z załącznikiem będzie ogłoszona w Dzienniku Ustaw).

Rada Państwa utworzyła 80 okręgów wyborczych dla wy-

borów do Sejmu oraz ustaliła liczbę posłów wybieranych w poszczególnych okręgach wyborczych.

Rada Państwa ustaliła liczbę członków wojewódzkich rad narodowych i miejskich rad narodowych w miastach wyznaczonych z województw, w granicach od 80—150.

Ponadto Rada Państwa uchwaliła regulamin pracy Państwowej Komisji Wyborczej oraz terytorialnych, okręgowych i obwodowych komisji wyborczych.



## Rzeszowscy technicy podsumowali przedkongresową dyskusję

Ponad 300 delegatów reprezentujących 17-tysięczną armię rzeszowskich inżynierów i techników, obradowało w dniu wczorajszym w sali „Kolejarza” w Rzeszowie nad sprawami postępu technicznego i problemami ekonomicznymi rzeszowskiego województwa w nadchodzącym planie 5-letnim.

W charakterze gości w konferencji wzięli m. in. udział: członek KC i sekretarz KW PZPR w Rzeszowie — **Wł. Kruczek**, sekretarz generalny NOT — inż. **W. Obolewicz** oraz członek Głównego Komitetu Organizacyjnego Kongresu Techników Polskich — inż. **J. Skrzekot**.

Przed rozpoczęciem właściwych obrad konferencji I sekretarz KW — **tow. Wł. KRUCZEK** wygłosił krótkie przemówienie, w którym podkreślił doniosłą rolę, jaką mają do spełnienia inżynierowie i technicy Rzeszowszczyzny w dalszym rozwoju postępu technicznego i naszej gospodarki.

Duży i bogaty dorobek dyskusji przedkongresowej, jaka toczyła się w zakładach pracy i kołach NOT, przedstawiono w trzech problemowych referatach. Wygłosili je: inż. **Zygmunt Wierzyński**, inż. **Kazimierz Oczko** oraz inż. **Zbigniew Stanisław**. Były to referaty omawiające węzłowe problemy przemysłu woj. rzeszowskiego, rolę kadry inżynierskiej w realizacji zadań gospodarczych i technicznych naszego okręgu oraz podnoszenie kwalifikacji i przygotowanie kadr dla rzeszowskiego przemysłu.

Materiały i wnioski referatów uzupełniła rzeczowa i wszechstronna dyskusja. Głos zabierało ponad 20 delegatów. Przedstawili oni wnioski i postulaty poszczególnych dziedzin gospodarki, stowarzyszeń twórczych i zakładów pracy. Z ciekawszymi wnioskami, mającymi ogólnokrajowe znaczenie, rzeszowscy technicy wystąpią na IV Kongresie Techników Polskich, który odbędzie się we Wrocławiu.

Na zakończenie konferencji podjęła uchwałę oraz wybrała 10 delegatów na wrocławski kongres. Pozostali członkowie rzeszowskiej delegacji wyłonieni zostali podczas środowiskowych zebrań stowarzyszeń branżowych i zakładów pracy.

(gh)

We Wrocławskich Zakładach Elektronicznych „Elwro” przystąpiono do budowy bardzo skomplikowanych urządzeń. Powstaje tu pierwsza maszyna cyfrowa „Odra-1001”. Została ona skonstruowana w oparciu o technikę tranzystorową i znajdzie zastosowanie przede wszystkim przy centralnym sterowaniu procesami technologicznymi.

Na zdjęciu: inż. Jan Kunowski, inż. Zbigniew Malinowski i inż. Jan Markowski — przeprowadzają ostatnie prace przy „Odrze-1001”.

CAF — fot. Wotoszczuk

## W 1961 r. — 10 tys. nowych motocykli „SHL — 175”

**KIELCE**  
Kieleckie Zakłady Wytwarzania Metalowych Tylko do połowy przyszłego roku produkować będą popularne motocykle SHL 150. Od lipca 1961 r. zakład rozpocznie seryjną produkcję motocykli nowoczesniejszych — SHL o pojemności silnika 175 cm sześć. W roku przyszłym miłośnicy motocykli otrzymają 10 tys. sztuk tych motocykli.

Mieć one będą silniki o mocy 8 koni mechanicznych oparte o inne rozwiązania konstrukcyjne.

### CIĘKAWOSTKA

**POMYSŁOWY MALARZ**

Amerykański malarz William Morris, który jak sam o sobie twierdzi — stworzył już 2.500 obrazów i urządził 30 wystaw na obu półkuliach, zaprosił ostatnio w Paryżu dziennikarzy na konferencję prasową, stwierdzając w zaproszeniu, że: „Oto młody artysta posługujący się magią plastyczną, który wskrzesił obraz po obu stronach płótna, pierwszy zrealizował obraz odrębny z widzeniem posadki, jak również obraz odrębny, malarz J. błądzący poza pęd-

# DNIA

konferencje prasowej”. Dziennikarze przybyli na konferencję, ale malarza nie zastali i obrazów nie zobaczyli. Artysta został bowiem uwieczniony przez policję francuską. Oskarżył on mianowicie kierownika „Air France” o spowodowanie straty jednego z „dzieł” którego wartość określił na dwa i pół tys. dolarów. Dochodzenia wykazały, że kradzież jest mistyfikacją. Malarz sam ukrył obraz. William Morris jest — jak się więc okazuje — pomysłowy nie tylko w dziedzinie sztuk plastycznych...

## Numer noworoczny „Nowin Rzeszowskich” ukazuje się jutro w podwójnej objętości!

Zawierać będzie:

- ◆ ciekawe wywiady i ankiety noworoczne;
- ◆ artykuł o Rzeszowie i województwie — jak będą wyglądać w roku 1965;
- ◆ sensacyjną opowieść fantastyczno-naukową;
- ◆ felieton traktujący o tradycjach nocy sylwestrowej i informacje mówiące o tym, gdzie będziemy bawić się na Sylwestra;
- ◆ publikacje, z których dowiemy się jakie imprezy artystyczne czekają nas w 1961 roku;
- ◆ nowe wydanie stałych rubryk oraz „Kalejdoskopu”;
- ◆ dużo humoru;
- ◆ bogatą szatę graficzną i dziesiątki zdjęć.

Spośród wielu pozycji wymieniamy tylko jeszcze „KALENDARZ na ROK 1961” — resztę publikacji odnajdziecie już sami.

## Nowy Rok powitają w Moskwie

W dniu 28 bm. odjechała z Rzeszowa do Warszawy grupa młodzieży z naszego województwa, która weźmie udział w wycieczce po Związku Radzieckim „Młodzieżowym Pociągiem Przyjaźni”. Młodzież reprezentuje trzy organizacje — ZMS, ZMW i ZHP. Najliczniejsza jest grupa ZMW. Są to aktywiści z wiejskich kół ZMW, których udział w wycieczce jest nagrodą za aktywną działalność w kołach.

W dniu wczorajszym (29 bm.), rzeszowiaczy dołączyli w Warszawie do całej grupy składającej się z delegacji pozostałych województw i stad wyruszą do Moskwy.

W ciągu kilkunastodniowego pobytu w Związku Radzieckim, uczestnicy „Pociągu Przyjaźni” zwiedzą Moskwę, Leningrad, odbędą szereg spotkań z młodzieżą radziecką.

Organizatorem tej atrakcyjnej wycieczki jest Zarząd Główny TPPR, przy współudziale organizacji młodzieżowych. Pras.

## Stary listonosz i ludzkie serca

**ŁÓDŹ**  
55-letni listonosz łódzki — Antoni Śmieł mający za sobą 35 lat nienaganną pracy na poczcie zgubił sakiewkę z 19 tys. zł, które miał doręczyć renciście. Apel do smalczy o zwrot tej sumy — zamieszczony w prasie — pozostał, niestety bez odpowiedzi.

Z pomocą jednak listonoszowi który nie stracił zaufania przełożonych i w dalszym ciągu pełni swe obowiązki, przyszył koleday pocztowcy i robotnicy łódzcy. W ślad za telefonami do redakcji „Głosu Robotniczego” piętnującymi postępowanie nieuczelnego znalazcy, posypały się kwoty pieniężne na pokrycie zagubionej sumy.

W ciągu dwóch pierwszych dni z drobnych nierzadków zebrano ponad 3 tys. zł.



W Warszawie w Alejach Jerozolimskich otwarto biuro radzieckich linii lotniczych „Aeroflot”. Placówka ta będzie informować o wszelkich możliwościach podróży do ZSRR drogą lotniczą, a także propagować turystykę do Kłaju Rad.

Na zdjęciu z lewej: Siedziba „Aeroflotu” w Alejach Jerozolimskich.

Na zdjęciu z prawej: W biurze.

CAF — fot. Szyperko

## Nie ma matury bez prawa jazdy

**SZCZECIN**  
W Szkole Ogólnokształcącej Im. A. Asnyka w Szczecinie maturystom postawiono nowe wymagania. Oprócz zdania egzaminu dojrzałości z przewidzianych programem przedmiotów muszą oni jeszcze zdać egzamin i uzyskać prawo jazdy oraz kartę pływacką.

Szkolenie młodych kierowców już się rozpoczęło. Chłopcy i dziewczęta zapoznają się z przepisami drogowymi i budową silnika samochodowego. Po feriach zaczyna się zajęcia praktyczne, na samochodzie „Warszawka”, który do dyspozycji młodzieży oddaje KW PZPR.



### Kolejne posiedzenie komisji KW PZPR do spraw mniejszości narodowych

28 grudnia br. odbyło się w Komitecie Wojewódzkim PZPR w Rzeszowie kolejne posiedzenie komisji KW PZPR do spraw mniejszości narodowych. Tematem obrad była działalność Oddziału Towarzystwa Kulturalnego Żydów w Przemyślu, przebieg wyborów w kołach Ukraińskiego Towarzystwa Społeczno-Kulturalnego w województwie rzeszowskim. Omówiono również plan działalności komisji na I kwartał 1961 roku.

W dyskusji nad informacją o działalności TKŻ zwracano uwagę na brak zainteresowania pracą Oddziału ze strony Zarządu Głównego w Warszawie.

Oceniając przebieg wyborów w kołach UTSK podkreślano znaczne ożywienie działalności o charakterze kulturalnym w Mokrem i Komańczy (w pow. sanockim), w Kalnińkowie (pow. Radymno) i in. Krytycznie ustosunkowano się do Wydziałów Kultury Prezydów PRN, które nie realizują zadań wynikających z polityki resortu ministra kultury w zakresie rozwoju kultury mniejszości narodowych.

Kolejne posiedzenie komisji odbędzie się w drugiej połowie stycznia, na którym omówione zostaną szczegółowo problemy pracy kulturalnej wśród mniejszości ukraińskiej. L. R.

### 200 tys. osób na „Krzyżakach”

„Krzyżacy” nadal odnoszą na ekranach niebywale sukcesy. Do tej pory film wyświetlany był w 5 kinach naszego województwa, a obejrzało go ponad 200 tys. osób... tzn. tyle, ile w ciągu kwartału ogląda wszystkie polskie filmy. Swój rekord pokobiło Jasio. W jasielskiej „Syrenie” wyświetlano „Krzyżaków” przez 3 tygodnie — po 7 seansów na dobę. Ostatni — lub pierwszy jak kto woli — seans rozpoczynał się o godz. 6 rano.

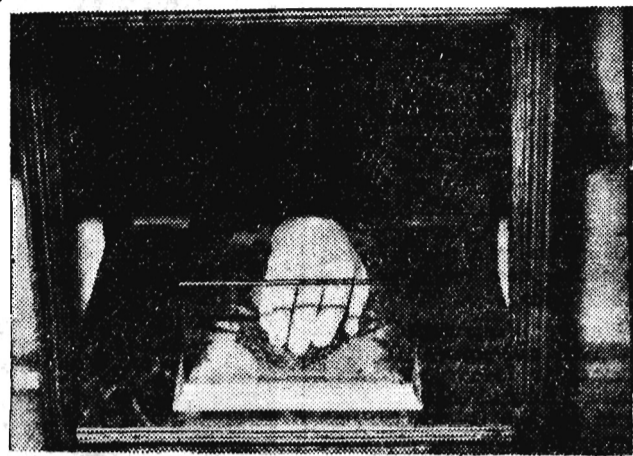
Po kinie „Bajka” w Mielcu film „Krzyżacy” wejdzie na ekran przemysłowej „Romy”.

Plakat wydany z okazji 300-lecia Prasy Polskiej. Autor plakatu — Stanisław Zagórski. Wydawca — WAG nakładem Stowarzyszenia Dziennikarzy Polskich.

W SALACH BIBLIOTHEQUE NATIONALE W PARYŻU ZOSTAŁA OTWARTA WYSTAWA PAMIĄTEK PO LWIE TOŁSTOJU — Z OKAZJI 50 ROCZNICY ŚMIERCI PI-SARZA.

Na zdjęciach: Fragment wystawy: maska pośmiertna i odlew ręki Lwa Tołstoja.

FOT — CAF



### Rzeszowszczyzna wykonała roczny plan świadczeń na Społeczny Fundusz Budowy Szkół Tysiąclecia

Do licznych meldunków, jakie na koniec roku napływają z zakładów produkcyjnych, z dniem dzisiejszym dochodzi kolejny, a bardzo ważny: województwo rzeszowskie wykonało z nadwyżką roczny plan świadczeń na SFBS. Na zaplanowanych 55.722 tys. zł zebrało 58.336 tys. zł, z czego w gotówce ponad 47 mln, resztę zaś w materiałach i robociznie. Już na dzień 20 bm. roczne plany zbiorów na SFBS zrealizowały powiaty: Brzozów, Debica, Gorlice, Jasio, Krosno, Lesko, Mielec, Przeworsk, Tarnobrzeg, Rzeszów-miasto oraz Rzeszów-powiat.

Ze swoich zobowiązań, dzięki pracy gromadzkich aktywów FJN, w całości również wywiązały się mieszkańcy wsi, którzy na dzień 20 bm złożyli ponad 16 mln zł, w gotówce oraz materiały wartości ponad 11 mln zł.

Szczególnymi sukcesami wykazać się może m. in. załoga Wytwórni Sprzętu Komunikacyjnego w Mielcu, która w sierpniu br. rozpoczęła budowę wielkiej 15-izbowej szkoły wartości około 9 mln zł. Szkoła ta w roku przyszłym oddana zostanie do użytku wśród 23 obiektów szkolnych — pomników Tysiąclecia, jakie w r. 1961 otrzymał ma Rzeszo-

wszczyzna. Warto przypomnieć, że ze świadczeń SFBS w województwie naszym wystawiono dotychczas 7 nowych obiektów szkolnych.

### Korespondują z Kanadą Izraelem i Francją

Jarosławski Urząd Stanu Cywilnego utrzymuje szerokie kontakty korespondencyjne. W bieżącym roku listy nadeszły tu 5.812 osób z prośbą o przesłanie odpisu aktu urodzenia, ślubu itp. M. in. są to listy z Afryki, Kanady, Włoch, Izraela, Francji. Odpowiedzi redagowane są bardzo skrupulatnie i w terminie. Pracownicy Urzędu Stanu Cywilnego przywiązują do tego dużą wagę.

Na marginesie warto wspomnieć, że jarosławski urząd otrzymał nowe pomieszczenia. (wa)

**K**AŻDA NOWOŚĆ ma swoich zwolenników i przeciwników. Przeciwnicy istnieją jednak tylko do czasu przekonania się, że dana nowość jest pożyteczna. Tak było np. z technicznymi normami pracy. Na początku stanowiły one pewnego rodzaju zagadkę, którą tylko praktyka i odpowiedni okres mogły wyjaśnić. Obawiano się o kształtowanie się plac, o wykonanie zadań produkcyjnych — na nowe normy. Mówiąc potocznie w wielu zakładach, nie wiadziiano jak „ugryźć” tę nową normę.

Ale czas robi swoje. Dziś już mamy w naszym województwie zakłady, w których

### SEDZISZÓW DOBRZE WYSTARTOWAŁ

technicznie uzasadnione normy zdały całkowite egzamin, jako jedyne słuszną metodą porządkowania gospodarki i podnoszenia wydajności pracy. W przyszłym roku będzie ich jeszcze więcej.

W dniu pierwszego stycznia 1961 roku, jako jedne z pierwszych w Zjednoczeniu Przemysłu Motoryzacyjnego, a trzecie w naszym województwie, wprowadzają normy techniczne Sedziszowskie Zakłady Przemysłu Motoryzacyjnego. Są wszelkie dane ku temu, aby wdrażanie norm technicznych w tym zakładzie zakończyło się pełnym powodzeniem.

Zanim bowiem zdecydowano się na ten bardzo ważny krok, kierownictwo zakładu, organizacja partyjna, samorząd robotniczy i cały aktyw gospodarczy — wykonały sporo różnych prac stwarzających warunki do wprowadzenia nowych norm zarówno w sensie techniczno-organizacyjnym, jak i moralno-politycznym.

Wszystkie prace odbywały się według ściśle opracowanego harmonogramu i porządku organizacyjnego. Celem dokładnego sprawdzenia wykorzystania czasu roboczego sporządzono fotografię dnia pracy na około 1200 operacji. Zweryfikowano wszystkich pracowników, ustalając poziom ich wiadomości i kwalifikacji zawodowych. Uporządkowano wiele spraw placowych, likwidując tzw. kominy. Wiele

### Reorganizacja ubezpieczeń społecznych

- Powołanie zespołów odwoławczych
- Punkty informacyjne dla rencistów
- Kto będzie przygotowywał wnioski rentowe

Jak nam wiadomo, reorganizacja ubezpieczeń społecznych rozwiązała wiele problemów w tej dziedzinie, powołując jedną instytucję. Jaka natomiast rolę spełnia nowy czynnik społeczny Rada Nadzorcza przy Oddziale ZUS w Rzeszowie?

Rada Nadzorcza Oddziału Rzeszowskiego została powołana w dniu 3. VIII. br. jako jedna z pierwszych w kraju. Składa się ona z przewodniczącego i z 30 członków. W skład rady nadzorczej wchodzi 3/5 przedstawicieli świata pracy delegowanych przez Związki Zawodowe, zaś 2/5 wyznaczonych przez władze administracyjne.

Praca rady nadzorczej sprawuje kontrolę nadzoru nad działalnością ZUS, opiniuje projekty preliminarzy budżetowych ZUS oraz rozstrzyga odwołania od decyzji ZUS.

Dla wnikliwego i bardziej sprężystego operowania rada nadzorcza wyłoniła ze swego grona trzy komisje: zespół odwoławczy w sprawach świadczeń z ubezpieczeń chorobowych i z tytułu macierzyństwa, zespół do spraw ubezpieczenia rodzinnego oraz zespół w sprawach obowiązku ubezpieczenia i wymiaru składek. Przede wszystkim rada nadzorcza rozpatrzyła wniesione odwołania.

Jakie są projekty celem dalszego usprawnienia ubezpieczeń społecznych?

### Młodzież ze szkolnych kół ZMW wypoczywa na obozie w Wapiennem

Wzorem lat ubiegłych Zarząd Wojewódzki ZMW w Rzeszowie zorganizował w okresie ferii zimowych obóz wypoczynkowo-szkoleniowy dla młodzieży szkół średnich.

Tegoroczny obóz rozpoczął się w dniu 28 bm. i potrwa do 5 stycznia przyszłego roku. Zlokalizowany został w Wapiennem (powiat Gorlice). Udział w nim bierze ponad 60 uczestników.

Program zajęć jest bardzo urozmaicony. Oprócz wypoczynku młodzież wysłucha wykładów na temat pracy szkolnych kół ZMW, odbędą się również wykłady z zakresu turystyki i krajoznawstwa. Młodzież weźmie udział w szeregu spotkań z działaczami politycznymi i gospodarczymi. Pras.

i organizacjom społecznym w zakresie działalności ZUS.

Stosunkowo szybko zlikwidowanie zaległości w opracowaniu wniosków rentowych przez tut. ZUS stało się możliwe dzięki zorganizowaniu już w maju 1959 r. w formie eksperymentalnej Rejonów Rentowych, które praktycznie zdały egzamin, gdyż skróciły okres wyczekiwania na decyzję rentową oraz czas potrzebny na korespondencję.

Równocześnie ZUS w Rzeszowie zamierza utworzyć jeszcze dodatkowe punkty informacyjne w miejscowościach gdzie jest większa liczba rencistów i ubezpieczonych. Celem punktów informacyjnych jest stworzenie dogodnego kontaktu ludności z ZUS przez przyjmowanie podań, skarg i wniosków oraz udzielanie informacji z zakresu ubezpieczeń społecznych. Z początkiem przyszłego roku Oddział Rzeszowski ZUS zamierza utworzyć punkty informacyjne w Sanoku, w Tarnobrzegu i Mielcu.

Drugi projekt zarządzenia Prezesa Zarządu Ubezpieczeń Społecznych w Warszawie zamierza przekazać upoważnionym zakładom pracy zatrudniającym ponad 500 osób obowiązkiem przyjmowania i kompletowania wniosków rentowych. Kompletowanie wniosków polegać będzie przede wszystkim na zebraniu wszystkich dokumentów uzasadniających wnioski rentowe. Zadanie to mogą wykonać zakłady pracy lepiej niż inne organy z uwagi na lepszą znajomość pracowniaka a przede wszystkim z uwagi na większe zbliżenie do pracowników.

Zakłady pracy będą przygotowywały dokumenty do wniosku rentowego już przed terminem złożenia wniosku. Projektowany system przygotowania wniosków rentowych będzie dogodny dla ubezpieczonych, którzy będą korzystali z pomocy zakładu pracy przy udowadnianiu okresów zatrudnienia.

Zakład Ubezpieczeń Społecznych Oddział w Rzeszowie przewiduje rozszerzenie omawianego systemu na mniejsze uposażone zakłady pracy, które obecnie wykonują różne czynności z zakresu ubezpieczeń społecznych i po odpowiednim przygotowaniu będą mogły bez trudności przygotowywać wnioski rentowe.

W tych sprawach Oddział Rzeszowski ZUS odbył już w sierpniu naradę z przedstawicielami większych zakładów pracy i po odpowiednim przeszkoleniu pracowników komórek socjalnych tych zakładów nie przewiduje poważniejszych trudności.

Na jakie trudności napotyka Zakład w swojej pracy? Najcięższym problemem do rozwiązania są nieprawidłowe wypłaty zasiłków chorobowych. Z wypłatą zasiłków chorobowych wiąże się jeszcze sprawa absencji chorobowej i inwalidztwa wskutek chorób zawodowych i wypadków przy pracy. W przyszłym roku będziemy nadal zwiększać wysiłki wspólnie z Wydziałem Zdrowia PWRN i Wojewódzką Przychodnią Medyczną Pracy w kierunku dalszego rozwijania profilaktycznej działalności naszej służby zdrowia a zwłaszcza przyzakładowego lecznictwa przemysłowego.

Jest jeszcze jeden czynnik, który w dużej mierze hamuje prace Zakładu Ubezpieczeń Społecznych. Są nim poważne trudności lokalowe naszego zakładu. Wydziały rentowe ZUS mieszczą się w gmachu Prezydium WRN przy ul. Grunwaldzkiej nr 15 — podczas gdy inne Wydziały przy ul. Okrzei nr 1.

Sytuacja ta nie zezwala na sprawne załatwienie interesantów oraz wpływa ujemnie na właściwą organizację pracy.

Rozmawiał: (G)

Władysław Świdrak

Władysław Świdrak

Władysław Świdrak

