



Radosnych Świąt Bożego Narodzenia
oraz szczęśliwego Nowego 2021 Roku

życzą Państwu

Przewodniczący Rady Miejskiej

Piotr Pustelny

Piotr Pustelny

Burmistrz Boguchwały

Wiesław Kąkol

Wiesław Kąkol

BRONIMY
GMINY BOGUCHWAŁA!

tylko razem możemy więcej

Stanowcze NIE dla przejęcia
części gminy przez Rzeszów

- Plany inwestycyjne na 2021 rok
- 2,5 mln zł na budowę żłobko-przedszkola w Kielanówce
- Dofinansowanie na modernizację boisk w Lutoryżu i Mogielnicy
- Świąteczne zwyczaje i potrawy
- Pierwsze miejsce GBP w rankingu bibliotek



A wczora z wieczora

A wczora z wieczora, a wczora z wieczora
z niebieskiego dwora, z niebieskiego dwora.

Przyszła nam nowina, przyszła nam nowina:
Panna rodzi Syna, Panna rodzi Syna.

Boga prawdziwego, nieogarnionego.
Za wyrokiem Boskim, w Betlejem żydowskim.

Pastuszkowie mali w polu wtenczas spali,
gdy Anioł z północy światłość z nieba toczy.

Chwałę oznajmując, szopę pokazując,
chwałę Boga tego, dziś nam zrodzonego.

Chwałę oznajmując, szopę pokazując,
gdzie Panna z Dzieciątkiem, z wołem i osłątkiem.

I z Józefem starym, nad Jezusem małym,
chwałę Boga tego, dziś nadrodzonego.

"Tam Panna Dzieciątko, miłe Niemowlátko,
uwija w pieluszki, pośpieszcie pastuszkil!"

Natychmiast pastuszy śpieszą z całej duszy,
weseli bez miary, niosą z sobą dary.

Mądrości druhowie, z daleka królowie,
pragną widzieć swego Stwórcę przedwiecznego.

Dziś Mu pokłon dają w ciele oglądają.
Každy się dziwuje, że Bóg nas miłuje.

I my też pośpieszmy, Jezusa ucieszmy
ze serca darami: modlitwa, cnotami.

Jezu najmilejszy, ze wszech najwdzięczniejszy,
zmiłuj się nad nami grzesznymi sługami.

Chwyty na gitarę:

E A H7 E A

fis7 H E cis7 fis7 H7 E

E A H7 E A

fis7 H7 E cis7 fis7 H7 E

Szanowni Państwo,

Złożyliśmy Państwu wraz z Radą Miejską w Boguchwale propozycję bardzo poważną i potrzebną. Pytanie o przyłączenie Raclawówki i Kielanówki do Miasta Boguchwała to pytanie o przyszłość całej naszej gminy. Czy chcemy być razem silni i mocni, zapewniając zrównoważony rozwój wszystkim naszym sołectwom, czy narazić się na rozczłonkowanie, osłabienie i zastój na długie lata.

Złożyliśmy propozycję, która wprost wynika ze składanych do mnie przez mieszkańców Raclawówki i Kielanówki wniosków w sprawie rozwiązania chociażby problemów zabudowy terenów rolnych, kolejnych inwestycji drogowych, oświatowych czy sportowo-rekreacyjnych. Kielanówka i Raclawówka to sołectwa Gminy Boguchwała i tylko w tych ramach możemy rozpatrywać ich dalszy rozwój. Dlatego propozycja przyłączenia do miasta Boguchwała jest odpowiedzią na problemy ograniczeń rozwojowych. To działanie, które na pewno nie pogorszy poziomu życia mieszkańców Kielanówki czy Raclawówki, a wręcz przeciwnie da możliwości rozwojowe. Wbrew różnym plotkom nie zmienia się okręgi pocztowe, nie ma potrzeby wymiany dowodu osobistego czy też prawa jazdy, nie zmieniają się też kwestie związane z funkcjonowaniem komunikacji w tym MPK, podatki i opłaty lokalne zostają na tym samym, niższym niż chociażby w Rzeszowie poziomie.

W Gminie Boguchwała mieszka 21 tys. mieszkańców. Nie tylko mieszkańcy Kielanówki czy Raclawówki chcą żyć godnie, polepszać swój komfort życia. Jako Burmistrz mam obowiązek zapewnić rozwój całej naszej gminy. Jest to możliwe tylko wtedy, gdy jesteśmy jednością. Każda utrata terenów to utrata dochodów gminy. To pogorszenie warunków i standardu życia wszystkich naszych mieszkańców od Woli Zgłobieńskiej po Boguchwałę i Kielanówkę. Propozycja połączenia Raclawówki i Kielanówki z Boguchwałą to propozycja stabilizacji i bezpieczeństwa dla mieszkańców każdego naszego sołectwa.

Czy możemy tego nie robić? Tak, możemy siedzieć z założonymi rękami i nie robić nic. Tylko czy wtedy będzie lepiej? Będzie gorzej, bo świat idzie do przodu, nasze oczekiwania też są coraz większe i żeby im sprostać powinniśmy się rozwijać. Dzisiaj zadajemy pytanie czy Raclawówka i Kielanówka mają uzyskać status miasta, ale tak naprawdę to zadajemy pytanie, czy idziemy do przodu w stronę polepszania poziomu życia całej naszej gminy, czy chowamy głowę w piasek i dalej niepewni swojej przyszłości narzekamy jak to jest źle. Negatywny wynik konsultacji to zatrzymanie się w miejscu. To opowiedzenie się za stagnacją i marazmem w każdej części naszej gminy, który niestety bezwzględnie wykorzysta Rzeszów, a wtedy będzie już tylko gorzej. Powiększenie Boguchwały to dalszy, zrównoważony rozwój całej gminy bez względu na humory naszego większego sąsiada w nadziei, że w końcu nadejdą czasy współpracy i budowania wspólnej, wielkiej aglomeracji rzeszowskiej czego nam wszystkim życzyć i do czego będę zmierzał.

*Burmistrz Boguchwały
dr Wiesław Kąkol*

Zmiany granic – informacja dotycząca wymiany dokumentów

Zgodnie z obowiązującymi przepisami dokumenty takie jak dowód osobisty, prawo jazdy oraz paszport nie podlegają obowiązkowej wymianie z tytułu zmiany adresu zamieszkania. W przypadku prawa jazdy kierowca zawiadamia tylko organ (w tym przypadku Starostwo Powiatowe w Rzeszowie) o zmianie adresu zamieszkania. Czynność ta jest bezpłatna.

W przypadku zawiadomienia o zmianie stanu faktycznego wymagającej zmiany danych zamieszczonych w dowodzie rejestracyjnym, wynikającej ze zmiany adresu zamieszkania właściciela pojazdu niepowodującej zmiany właściwości miejscowej organu rejestrującego, organ rejestrujący wydaje nowy dowód rejestracyjny oraz dokonuje legalizacji tablic rejestracyjnych. Tym samym opłata uiszczana przez stronę w wydziale komunikacji za wymianę dowodu rejestracyjnego wyniesie 54,50 zł

Ponadto informujemy, nie ma kosztów ponoszonych w związku ze zmianami w ewidencji gruntów i budynków, a zmiany w księgach wieczystych przeprowadzane przez organy geodezyjne.

UM

Spis treści

Wiadomości samorządowe:

- Bronimy Gminy Boguchwała str. 4
- Plany inwestycyjne na 2021 rok str. 8
- Relacja z XXVII Sesji Rady Miejskiej w Boguchwale str. 10
- Podatki i opłaty za śmieci w 2021 rok bez zmian str. 10
- 2 500 000 zł dla Gminy Boguchwała z Funduszu Inwestycji Lokalnych str. 11
- Gmina Boguchwała uzyskała dofinansowanie z programu „Sportowa Polska” str. 11
- Usuwanie odpadów niebezpiecznych zawierających azbest z terenu Gminy Boguchwała..... str. 11
- Przebudowa mostu w Zgłobniu..... str. 12
- Informacja dotycząca funkcjonowania MPK..... str. 12
- W Niechobrzu powstała Sportowa Kawiarenka Społeczna str. 13
- Automatyczny system nawadniania murawy na stadionie w Niechobrzu str. 13
- Dłuższe godziny otwarcia poczekalni na Dworcu PKS w Boguchwale str. 14
- Zakończono prace na placu rekreacyjnym w Zarzeczu str. 14
- Nowe miejsca parkingowe przy Szkole Podstawowej w Mogielnicy str. 14

Informacje:

- Kampania „Plastik nie do pieca - piec nie do plastiku” str. 15
- Natalia Sitek wyróżniona w konkursie „Podkarpacki Lider Ekonomii Społecznej” str. 16
- Dofinansowanie ARiMR na zakup komputera dla dziecka z rodziny rolniczej str. 16

Kronika:

- Gminna Biblioteka Publiczna w Boguchwale najlepsza w województwie podkarpackim str. 17
- Nowe komputery dla instytucji kultury str. 17

Kultura rozrywka:

- Świąteczne tradycje i zwyczaje str. 18
- Przepisy świąteczne str. 20
- Świąteczne niespodzianki Miejskiego Centrum Kultury str. 22

Sport:

- Siatkarki Lubczy z kompletem zwycięstw po pierwszej rundzie str. 22



WIADOMOŚCI BOGUCHWAŁSKIE

Czekamy na sygnały
Napisz: Urząd Miejski Boguchwała, ul. Suszyckich 33, 36-040 Boguchwała, e-mail: um@boguchwala.pl
Zespół redakcyjny: Tomasz Sitek, Maciej Dziedzic
Wiadomości do zakładki „Wiadomości samorządowe” przygotowują pracownicy Urzędu Miejskiego Boguchwała
Skład druk: DRUKARNIA TRIADA, 36-040 Boguchwała, Kolejowa 15. Tel. 604 469 611
Nasza strona Internet: www.boguchwala.pl
Wydawca zastrzega sobie prawo skracania i adiacji publikowanych tekstów oraz korespondencji, także opatrywania własnymi tytułami. Wydawca nie zwraca niezamówionych materiałów nie odpowiadających treści ogłoszeń. Poglądy wyrażone w artykułach są poglądami ich autorów nie wydawcy.



GMINA
BOGUCHWAŁA
pozytywnie elektryzuje

BRONIMY

GMINY BOGUCHWAŁA!



STANOWISKO BURMISTRZA MIASTA BOGUCHWAŁA

Jesteśmy świadkami kolejnej próby przejęcia części terenów należących do Gminy Boguchwała. Nie zgadzamy się na jakiegokolwiek działania mające na celu osłabienie naszej społeczności. Jediną szansę na ochronę naszych interesów i stabilnej sytuacji finansowej widzimy w projekcie przyłączenia Raławówki i Kielanówki do Boguchwały. W ten sposób zabezpieczymy się przed utratą potencjału inwestycyjnego oraz zagwarantujemy dalszy, zrównoważony rozwój całej Gminy. Taki pomysł został już wstępnie przedyskutowany z radnymi Rady Miejskiej i z radami sołectw Raławówki oraz Kielanówki. W wyniku tego działania sołectwa te staną się osiedlami miasta Boguchwała. Status miasta pozwoli mieszkańcom korzystać z dodatkowych przywilejów. Przede wszystkim wiąże się z tym możliwość odrolnienia gruntów, dzięki czemu znaczenie wzrośnie ich użyteczność i wartość. Włączenie tych terenów w granice Miasta Boguchwała pozwoli także w sposób trwały uchronić całą Gminę przed ekspansją Rzeszowa. Będziemy mogli się rozwijać i realizować kolejne plany bez obaw o nasze bezpieczeństwo. Mieszkańcy nowych osiedli otrzymają gwarancję, że Gmina Boguchwała zapewni im wykonanie miejscowych planów zagospodarowania zabezpieczających przed chaosem urbanistycznym i dziką developerką. Fundusze sołectkie zostaną zamienione na fundusze osiedlowe. Osiedla będą nadal miały swoich przedstawicieli w Radzie Miejskiej. Pojawią się też dodatkowe inwestycje, w tym nowe połączenia drogowe wewnątrz miasta oraz nastąpi dalszy rozwój infrastruktury szkolno-sportowej i rekreacyjnej.

Wiesław Kąkol, Burmistrz Boguchwały





Rzeszów od lat podejmuje działania, które mają doprowadzić do jego powiększenia kosztem ościennych gmin. Kolejny raz na celowniku jest część sołectwa Raclawówka. Musimy podjąć działania zapobiegawcze. Stajemy przed koniecznością obrony naszych mieszkańców oraz interesów. Próby ekspansji Rzeszowa zagrażają stabilizacji i bezpieczeństwu całej Gminy Boguchwała.

Prezydent Miasta Rzeszowa już nie raz udowodnił, że jest sprawnym strategiem, który nie zawaha się przed niczym. Od lat po części odbiera tereny należące do ościennych gmin. Obserwujemy to właśnie na przykładzie Gminy Krasne. Jeżeli teraz Rzeszów przejmie część sołectwa Raclawówka, za rok lub dwa sięgnie po całą Raclawówkę i Kielanówkę. Musimy zdawać sobie sprawę, że to na nich w dużej mierze opiera się siła inwestycyjna i budżet naszej Gminy. W dłuższej perspektywie oznacza to, że cała Gmina zostanie pozbawiona znacznej części środków oraz szans rozwojowych, które gwarantuje jej obecna suwerenność.

MÓWIMY STANOWCZO: **NIE**

Aby ostatecznie zablokować kolejne, niczym nieuzasadnione ruchy naszego większego sąsiada, musimy się bronić. Sami zatem podejmujemy działania, których celem będzie ochrona interesów naszej Gminy. **Występujemy o przyłączenie sołectw Raclawówka i Kielanówka do Miasta Boguchwały.** Rada Miejska zdecydowała się podjąć działania, które ostatecznie położą kres próbom przekazania naszej ziemi deweloperom, próbom budowy obok naszych domów wielkich apartamentowców.



Rzeszów, ul. Morgowa



CO CZEKA MIESZKAŃCÓW GMINY PO PRZYŁĄCZENIU DO RZESZOWA?

- **Zaburzenie ładu przestrzennego.** Istnieje realne ryzyko otwarcia inwestorom drogi do możliwości stawiania wysokiej zabudowy na terenie Raclawówki, a potem Kielanówki. Jest to sprzeczne z aktualnym, realizowanym konsekwentnie od lat planem zagospodarowania przestrzennego Gminy Boguchwała. Nowe tereny zostaną zabudowane wieżowcami, ponieważ deweloperzy tylko czekają na taki ruch. Nasze domy staną się przez to sąsiedztwem wysokiej zabudowy.
- **Utrata kontroli nad sprawami społecznymi.** Sołectwa Raclawówka i Kielanówka stanowią integralną część Gminy Boguchwała. W przypadku włączenia ich do Rzeszowa, mieszkańcy stracą swoją pozycję negocjacyjną oraz możliwość efektywnego komunikowania o ważnych dla nich sprawach.
- **Dotychczasowe i nowe inwestycje pod znakiem zapytania.** W naszej Gminie prowadzonych i planowanych jest wiele projektów. Przejęcie jej części doprowadzi do zaniechania lub konieczności zmodyfikowania dotychczasowych planów. Na wiele lat wszystkie sołectwa naszej Gminy pozbawione zostaną możliwości inwestowania. Jednocześnie Miasto Rzeszów nie zastanawia się, jak będzie rozwijała się pozostała część gminy.
- **Ostateczne przejęcie.** Odłączenie nawet części Sołectwa Raclawówka to kolejny krok w kierunku ostatecznego zagarnięcia Raclawówki i Kielanówki oraz odłączenia ich od Boguchwały. Na to nie możemy pozwolić, dlatego podejmujemy aktywne działania zabezpieczające.
- **Przeniesienie administracji dla mieszkańców z Boguchwały do Rzeszowa.** Wszelkie sprawy urzędowe, jakie są możliwe do załatwienia w Urzędzie Miejskim w Boguchwale, będą wymagały wizyt w rozproszonych na terenie całego miasta placówkach rzeszowskiego magistratu.
- **Zerwane więzi społeczne.** Odłączenie nawet części Raclawówki, a potem całych miejscowości Raclawówka i Kielanówka od Gminy Boguchwała oznacza nie tylko zmiany terytorialne, ale również zaburzenie dotychczasowych wspólnot i inicjatyw o charakterze lokalnym i historycznym.



Rzeszów





BRONIMY SIĘ PRZED UTRATĄ INTEGRALNOŚCI GMINY I JEJ POTENCJAŁU

Nie pozwolimy do rozłamu budowanej przez lata wspólnoty, jaką jest Gmina Boguchwała. Nie dopuścimy w Raławówce i Kielanówce do zaburzenia ładu przestrzennego, naruszającego bezpieczeństwo i komfort życia naszej społeczności. W związku z tym, że część mieszkańców tych miejscowości potrzebuje odrolnienia ziemi, mamy na to pomysł.

Przyłączając te miejscowości do Miasta Boguchwała odrolnienie stanie się faktem.

Nie możemy czekać, aż po kawałku zostanie przejęta nasza Gmina. Dlatego najlepszym gwarantem jej ochrony jest włączenie całych miejscowości w bezpośrednio granice naszego Miasta. Powiększona Boguchwała będzie silniejsza. Dzięki takiemu rozwiązaniu stanie się terenem miejskim graniczącym bezpośrednio z Rzeszowem. Zapewni to stabilizację sytuacji finansowej, a także zachowanie integralności oraz potencjału inwestycyjnego i społecznego całej Gminy.

PLANY INWESTYCYJNE NA 2021 ROK



W Spichlerzu pojawi nowe wyposażenie, meble oraz sprzęt niezbędny do prowadzenia działalności Centrum Wsparcia Przedsiębiorczości. Centrum będzie wspierać nowe, jak i istniejące przedsiębiorstwa, w tym podmioty ekonomii społecznej, w ich rozwoju. Pomieszczenia zostaną przeznaczone na siedzibę stowarzyszeń, klubów oraz organizację szkoleń, warsztatów sympozjów związanych z działalnością w zakresie rozwoju i promocji przedsiębiorczości. Mieścić się tam będzie również kawiarnia.

**WSPIERAMY
PRZEDSIĘBIORCZOŚĆ**

**INWESTUJĄ
W BOGUCHWALE**

Kolejni przedsiębiorcy pojawią się w boguchwalskiej Specjalnej Strefie Ekonomicznej. W ramach przetargu ustnego nieograniczonego, który odbył się 15 grudnia, działki nabyło 5 nowych firm, które zainwestują swój kapitał w Boguchwale.



Celem projektu jest poprawa bezpieczeństwa ekologicznego i publicznego. W ramach projektu będą prowadzone pomiary oraz działania dyscyplinujące w zakresie występowania zanieczyszczeń powietrza, zakłóceń akustycznych i elektromagnetycznych oraz zagrożeń hydrologicznych. Urządzenia pomiarowe pojawią się Zarzeczcu, Raclawówce, Mogielnicy oraz Boguchwale, w której pojawi się także tablica świetlna informująca o jakości powietrza oraz kamery. Dodatkowo w ramach projektu zakupiony zostanie dron do pomiaru powietrza.

SMART MIASTO



**EKOLOGICZNE
CIEPŁO**

W ramach projektu „Wymiana źródeł ciepła na terenie ROF” gospodarstwa domowe z terenu gminy otrzymały możliwość wymiany pieców, kotłów na paliwa stałe, piecyków gazowych i podgrzewaczy przepływowych na jednofunkcyjne i dwufunkcyjne kotły kondensacyjne lub kotły na biomasę. W 2021 r. rozpocznie się montaż kotłów gazowych w 172 gospodarstwach domowych i 10 na pellet.



Gmina Boguchwała znalazła się w elitarnym gronie programu "LeadAIR – pomagamy miastom pokonać smog". Ogólnopolski program realizowany przez Fundację Forum Energii pozwala zyskać niezbędną wiedzę jak zaplanować i przeprowadzić programy antysmogowe oraz skutecznie pozyskać środki na niskoemisyjną transformację. W projekcie bierze udział 16 miast oraz Ministerstwo Klimatu i Środowiska, Rozwoju i Narodowy Fundusz Ochrony Środowiska i Gospodarki Wodnej.

**LIDERZY
CZYSTEGO
POWIETRZA**

**PROGRAM
OCHRONY PRZED
SUSZĄ**

W celu utrzymania zasobów wód gruntowych i zwiększenia naturalnej retencji planuje się wdrożyć program dotacji celowej na realizację zadań związanych z zatrzymaniem wód opadowych i roztopowych na terenie Gminy Boguchwała, który będzie uzupełnieniem programu rządowego „Moja Woda”. Dotacja będzie skierowana do osób posiadających tytuł prawny do nieruchomości mieszkalnej jednorodzinnej. Założeniem programu będzie udzielenie dotacji celowej za zakup zbiorników naziemnych na wodę deszczową.



W ramach budowy Podmiejskiej Kolei Aglomeracyjnej na terenie 16 gmin planuje się przebudowę infrastruktury kolejowej oraz zakup 12 sztuk nowoczesnego taboru i budowę zaplecza technicznego dla pojazdów szynowych. Na terenie gminy powstanie parking na 12 miejsc postojowych przy stacji w Boguchwale, stojaki rowerowe z zadaszeniem, przystanek w Lutoryżu z parkingiem na 30 miejsc postojowych, chodnik, stojaki rowerowe z zadaszeniem oraz parking na 10 miejsc przy przystanku Wisłoczanka w Zarzeczcu. Wartość prac to ponad 1 mln zł.

**NOWA
INFRASTRUKTURA
KOLEJOWA**

**WSPÓLNA
INWESTYCJA
DROGOWA**

Boguchwała i Rzeszów zrealizują wspólną inwestycję, polegającą na przebudowie ul. Kalinowej na osiedlu Bzianka, sąsiadującej z Nosówką. Boguchwała zobowiązała się do pokrycia kosztów wykupu nieruchomości potrzebnych do zrealizowania inwestycji. Droga zostanie gruntownie przebudowana, powstaną także zatoka i pętla dla kursujących tamtędy autobusów. W ramach porozumienia miasto Rzeszów zabezpieczy 10,26 mln zł, Gmina Boguchwała zaś 390 tys. zł. W 2021 r. wykonany zostanie projekt przebudowy drogi.



W drugim kwartale 2021 roku rozpocznie się pierwszy etap budowy łącznika drogi ekspresowej S-19 z drogą powiatową na odcinku od węzła Rzeszów – Południe (Raclawówka) do drogi krajowej nr 19. Ponadto kontynuowana będzie budowa drogi łączącej Kielanówkę z Raclawówką.

**ZJAZD Z DROGI
EKSPRESOWEJ S-19**

Relacja z XXVII Sesji Rady Miejskiej w Boguchwale

3 grudnia 2020 r. w trybie zdalnym odbyła się XXVII Sesja Rady Miejskiej w Boguchwale. Podczas sesji podjęto uchwałę w sprawie zaciągnięcia zobowiązania ponad budżet 2020 roku, co posłuży realizacji zadania „Budowa i modernizacja oświetlenia ulicznego w Gminie Boguchwała”, a także uchwałę w sprawie zmian w budżecie Gminy Boguchwała na 2020 rok. Udzielono pomocy finansowej gminie Frysztak, na zadanie realizowane w ramach projektu Wojewódzki Fundusz Kolejowy.

Następnym punktem porządku obrad było podjęcie uchwały w sprawie obniżenia średniej ceny skupu żyta, przyjmowanej jako podstawa obliczania podatku rolnego na obszarze Gminy Boguchwała w 2021 roku. Średnia cena skupu według Komunikatu Prezesa GUS z dnia 19 października 2020 wyniosła 58,55 zł/1 dt. W poprzednim roku była to wartość 58,46 zł/1 dt.

Obniżenie ceny skupu żyta do poziomu 56 zł/dt pozwoli na utrzymanie tegorocznej stawki podatku rolnego na

terenie gminy. Przełoży się to na zachowanie równowagi pomiędzy wpływami podatkowymi, a obciążeniami podatkowymi mieszkańców naszej gminy z tytułu podatku rolnego oraz na stabilność budżetu Gminy Boguchwała.

Rada w drodze uchwały zdecydowała także o przystąpieniu do realizacji projektu pn. „Współpraca społeczności polsko-ukraińskiej na rzecz promocji, rozwoju i zachowania lokalnej kultury i historii”. W trakcie sesji przyjęty został także Gminny Programu Profilaktyki

i Rozwiązywania Problemów Alkoholowych dla Gminy Boguchwała na 2021 rok oraz Program Współpracy z organizacjami pozarządowymi oraz podmiotami wymienionymi w art. 3 ust. 3 ustawy z dnia 24 kwietnia 2003 r. o działalności pożytku publicznego i o wolontariacie na rok 2021.

Szczegóły na stronach www.bip.boguchwala.pl, www.boguchwala.esesja.pl, www.youtube.com/Gmina-Boguchwala

UM

Podatki i opłaty za śmieci w 2021 rok bez zmian

Stawki podatkowe oraz opłaty za gospodarowanie odpadami na 2021 roku pozostają bez zmian. W związku z trudną sytuacją gospodar-

czą związaną z pandemią COVID-19, nie uległy zmianie stawki podatku rolnego oraz podatku od nieruchomości, a także stawki opłat za gospodar-

darowanie odpadami na terenie gminy. Pozostawienie ww. opłat w niezmienionej formie ma na celu wsparcie mieszkańców Gminy Boguchwała

w trudnym czasie. W mieście Rzeszowie oraz ościennych gminach stawki podatkowe uległy zwiększeniu od kilku do nawet kilkunastu procent.

STAWKI PODATKU OD NIERUCHOMOŚCI I PODATKU ROLNEGO:

gmina	Boguchwała	Świlcza	Głogów Młp.	Trzebownisko	Rzeszów	Tyczyn	MAX 2021 ustawowe
budynki mieszkalne	0,70	0,71	0,72	0,70	0,75	0,64	0,85
budynki związane z prowadzeniem działalności gospodarczej	23,00	24,70	24,00	22,00	24,84	20,54	24,84
budynki pozostałe: budynki gospodarcze rolnicze	5,50	5,94	6,23	4,80	7,30	5,55	8,37
	3,25	5,94	6,23	4,80	---	5,55	8,37
grunty z działalności gospodarczej	0,88	0,98	0,94	0,95	0,99	0,94	0,99
grunty zabudowy mieszkalnej „b”	0,36	0,37	0,36	0,22	0,34	0,30	0,52
podatek rolny w gospodarstwach rolnych	280,00	262,75	250,00	292,75	292,75	292,75	292,75

STAWKI OPŁAT ZA GOSPODAROWANIE ODPADAMI KOMUNALNYMI:

gmina/miasto	Boguchwała	Rzeszów	Krasne	Lubenia	Głogów Młp.
opłata za gospodarowanie odpadami na osobę	24 zł (stawka maksymalna)	32 zł (zabudowa jednorodzinna) 27 zł (zabudowa wielorodzinna)	30 zł	23 zł	22 zł

STAWKI ZA GOSPODAROWANIE ODPADAMI KOMUNALNYMI W GMINIE BOGUCHWAŁA UZALEŻNIONE SĄ OD ILOŚCI OSÓB ZAMIESZKUJĄCYCH DANE GOSPODARSTWO:

ilość osób zam. w gospodarstwie	stawka w przeliczeniu na osobę
1-3	24 zł
4	23,75 zł
5	23 zł
6	20,84 zł
7	17,86 zł
8	15,63 zł
9	15 zł
10	13 zł

2 500 000 zł dla Gminy Boguchwała z Funduszu Inwestycji Lokalnych

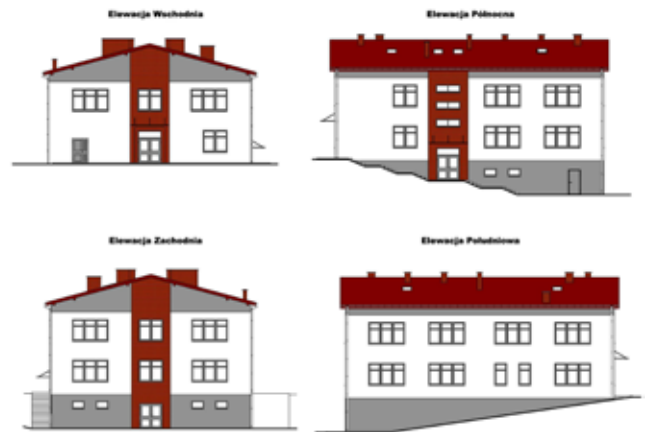
W lipcu bieżącego roku do Gminy Boguchwała trafiło 3 150 503 zł z Rządowego Funduszu Inwestycji Lokalnych. W grudniu, w ramach drugiej puli środków, gmina otrzymała 2 500 000 zł na budowę żłobko-przedszkola w Kielanówce.

Będzie to trzykondygnacyjny obiekt, pomieszczenia na parterze przeznaczone zostaną na funkcjonowanie żłobka, na pierwszym piętrze działać będzie przedszkole, a poziom -1 stanowił będzie zaplecze kuchenne-magazynowe wraz

z powierzchniami handlowymi. Docelowo obiekt będzie dysponował miejscem dla 50 dzieci w żłobku oraz 75 dzieci w przedszkolu.

Rządowy Fundusz Inwestycji Lokalnych to dotacje dla gmin, powiatów i miast, łącznie w skali całego kraju aż 6 mld zł. Przekazane środki samorządy mogą wykorzystać na bliskie ludziom inwestycje, m.in. budowę żłobków, przedszkoli czy dróg, a także inne niezbędne lokalnie działania.

UM



Gmina Boguchwała uzyskała dofinansowanie z programu „Sportowa Polska”

Gmina Boguchwała uzyskała dofinansowanie z Ministerstwa Sportu w ramach programu "Sportowa Polska – program rozwoju lokalnej infrastruktury sportowej edycja 2020".

W ramach realizacji programu na terenie naszej gminy powstaną dwa boiska przyszkolne w Lutoryżu i w Mogielnicy. Będą to obiekty wielofunkcyjne o nawierzchni z trawy syntetycznej, przystosowane do uprawiania różnych dyscyplin sportu, otoczone piłkochwytem. Łączną kwota zadania to 623 835,37 zł. Realizacja jest przewidziana na 2021 rok.

UM



Usuwanie odpadów niebezpiecznych zawierających azbest z terenu Gminy Boguchwała



Zadanie polegające na usuwaniu odpadów niebezpiecznych zawierających azbest

w 2020 roku było realizowane przez Gminę Boguchwała z udziałem środków udostępnionych przez Narodowy Fundusz Ochrony Środowiska i Gospodarki Wodnej oraz Wojewódzki Fundusz Ochrony Środowiska i Gospodarki Wodnej w Rzeszowie.

W ramach zadania wydatkowano kwotę 51 865,91 zł brutto, co pozwoliło usunąć eternit z 45 nieruchomości zlokalizowanych na terenie gminy. Dzięki wykonaniu zadania unieszkodliwiono ok. 112 Mg odpadów.

Realizacja programu obej-

muje sukcesywne wyeliminowanie azbestu na terenie Gminy Boguchwała. Od początku wdrożenia cieszy się on dużym zainteresowaniem wśród właścicieli nieruchomości, co pomaga stworzyć czyste i przyjazne środowisko.

UM

Przebudowa mostu w Zgłobniu

Trwają prace końcowe w realizowanej od września inwestycji pn. "Rozbudowa drogi powiatowej Nr 1436R Błędowa Zgłobieńska - Zgłobień - Niechobrz, polegająca na rozbiórce istniejącego i budowie nowego obiektu mostowego na rzece Lubcza w miejscowości Zgłobień wraz z dojazdami oraz z niezbędną infrastrukturą techniczną, budowlami i urządzeniami budowlanymi". Zadanie realizowane jest przez Powiat Rzeszowski we współpracy z Gminą Boguchwała. Całość inwestycji to koszt ponad 1 400 000 zł. Dofinansowanie z budżetu Gminy Boguchwała wyniosło 500 000 zł.

UM



Podziękowanie dla:

Pana Józefa Jodłowskiego Starosty Rzeszowskiego
Pana Wiesława Kąkola Burmistrza Boguchwały
Pana Zbigniewa Wolana Prezesa Zarządu Wolmost Sp z o. o.

W imieniu własnym oraz mieszkańców Zgłobnia składamy podziękowanie i uznanie za włożony wysiłek w rozbudowie drogi powiatowej Nr 1436R w Zgłobniu, polegającej na rozbiórce istniejącego i budowie nowego obiektu mostowego na rzece Lubcza wraz z dojazdami oraz z niezbędną infrastrukturą techniczną, budowlami i urządzeniami budowlanymi. Inwestycja ta była możliwa dzięki współpracy samorządów: Powiatu Rzeszowskiego i Gminy Boguchwała. Za Waszym pośrednictwem, pragniemy też złożyć podziękowanie Wszystkim, którzy przyczynili się do tego sukcesu. Firma, która realizowała inwestycje stanęła na wysokości zadania. Czas realizacji przypadł na okres jesienny, ale sprzyjająca pogoda w znacznym stopniu przyczyniła się do zakończenia robót w określonym terminie. Zadowolenie mieszkańców jest ogromne, gdyż czekali długo na ten moment. Jesteśmy przekonani, że ten most będzie nam dobrze służył przez długie lata, wpłynie na poprawę bezpieczeństwa, ku zadowoleniu wszystkich użytkowników drogi, jak również zmniejszy ryzyko powstawania powodzi.

Z okazji zbliżających się Świąt Bożego Narodzenia prosimy o przyjęcie życzeń; zdrowia, szczęścia oraz wszelkiej pomyślności. W nadchodzącym 2021 Roku, samych sukcesów w pracy i w życiu osobistym.

Radny Rady Miejskiej w Boguchwale
Łukasz Hudzik

Radny Rady Miejskiej w Boguchwale
Tadeusz Kalandyk

Zgłobień grudzień 2020r.

Informacja dotycząca funkcjonowania MPK

W nawiązaniu do licznych pytań mieszkańców dotyczących funkcjonowania komunikacji publicznej na terenie Gminy Boguchwała, w tym świadczonej przez MPK Rzeszów, informujemy, że nie przewidujemy zmian w dotychczasowym jej funkcjonowaniu.

Komunikacja świadczona przez MPK Rzeszów jest realizowana na podstawie porozumienia pomiędzy Gminą Boguchwała i Miastem Rzeszów.

Mamy nadzieję, że współpraca pomiędzy naszymi samorządami w tym zakresie będzie przebiegała tak jak dotychczas.

UM



W Niechobrze powstała Sportowa Kawiarenka Społeczna

Przy Gminnym Centrum Sportu i Rekreacji w Niechobrze powstała Sportowa Kawiarenka Społeczna. Jej uruchomienie to efekt współpracy Gminy Boguchwała, Lokalnego Ośrodka Kultury „Razem” w Niechobrze oraz szkoły Fight Fun Judo Michał Bartusik.

To miejsce jest przeznaczone dla rodziców oczekujących na swoje pociechy, które są na treningu. Mamy kącik zabaw dla dzieci, gdzie można miło spędzić czas, rodzice mogą skorzystać z mini barku i zrobić sobie kawę, czy herbatę. Jest też telewizor, gdzie już niebawem będą mogli oglą-

dać trwający trening, dzięki zamontowanej na sali kamerce. Inicjatywa ma służyć osobom już uczęszczającym na zajęcia, ale mamy nadzieję, że zachęci kolejne dzieci, a także dorosłych do rozpoczęcia treningów judo – mówi Michał Bartusik, wielokrotny Mistrz Polski, trener szkoły

Fight Fun Judo. Kawiarenka ma służyć także uczestnikom innych zajęć organizowanych przez LOK „Razem” na terenie Gminnego Centrum Sportu i Rekreacji w Niechobrze.

UM



Automatyczny system nawadniania murawy na stadionie w Niechobrze

Trwają prace związane z wykonaniem automatycznego systemu nawadniania na płycie boiska Gminnego Centrum Sportu i Rekreacji w Niechobrze, przez system zraszaczy, wspomaganych pompą zasilaną ze zbiorników retencyjnych. Rozwią-

zanie systemu nawadniania oparte jest na trzydziestu pięciu zraszaczach, z czego piętnaście z nich znajduje się bezpośrednio w płycie boiska.

Źródło zasilania instalacji nawadniającej stanowić będzie projektowany przy-

łącz kanalizacji deszczowej, gromadzący wodę w zbiornikach retencyjnych oraz istniejąca instalacja wodociągowa w budynku ośrodka sportu i rekreacji uzupełniająca wodę w okresie braku opadów. Woda do zbiorników będzie uzupełniana

z dachu budynku oraz wiaty za pomocą przyłącza kanalizacji deszczowej.

Koszt inwestycji to blisko 90 tys. złotych. Zadanie realizowane jest w ramach Budżetu Obywatelskiego Gminy Boguchwała.

UM



Dłuższe godziny otwarcia poczekalni na Dworcu PKS w Boguchwale

W odpowiedzi na prośby pasażerów wydłużone zostały godziny otwarcia poczekalni na Dworcu PKS w Boguchwale. Od poniedziałku do piątku będzie ona czynna w godzinach od 4:45 do 21:00, zaś w soboty i niedziele od 6:00 do 20:00. Umożliwi to korzystającym z komunikacji oczekiwanie na przyjazd autobusu w ciepłym pomieszczeniu. Wydłużenie godzin funkcjonowania poczekalni było możliwe dzięki zamontowaniu automatycznego systemu otwierania i zamykania drzwi.

UM



Zakończono prace na placu rekreacyjnym w Zarzeczcu

Zakończyło się zadanie polegające na rozbudowie placu rekreacyjnego w Zarzeczcu. W ramach inwestycji realizowanej z Budżetu Obywatelskiego powstała altana o powierzchni 35 m², pokryta blachodachówką. W ostatnim czasie położono tam kostkę brukową i wyłożono ścieżkę prowadzącą do altany. Zamontowano także ławki i stoliki. Wcześniej plac rekreacyjny wyposażony został w nowe oświetlenie i monitoring. Realizacja zadania pozwoli mieszkańcom Zarzeczca aktywnie spędzać czas na świeżym powietrzu.

UM



Nowe miejsca parkingowe przy Szkole Podstawowej w Mogielnicy

Obok Szkoły Podstawowej im. Jana Pawła II w Mogielnicy powstały nowe miejsca parkingowe. Dokonano utwardzenia placu, poprzez wyłożenie go kostką brukową, wykonano także kanalizację deszczową, dojścia, drogę wewnętrzną i przebudowano zjazd. Realizacja zadania to koszt ponad 155 tys. złotych.

UM



Kampania

„Plastik nie do pieca - piec nie do plastiku”

Prowadzona od kilku lat przez Fundację PlasticsEurope Polska kampania edukacyjno-społeczna pt. „Plastik nie do pieca – piec nie do plastiku” przypomina o szkodliwości spalania odpadów w piecach, przydomowych kotłowniach i na wolnym powietrzu.

Problem złej jakości powietrza w Polsce, szczególnie dotkliwy w okresie jesienno-zimowym, od dłuższego czasu obecny jest w świadomości publicznej. Europejskie statystyki wskazują, że Polska należy do krajów o najbardziej zanieczyszczonym powietrzu, ponadto znajduje się w czołówce krajów z najwyższym odsetkiem przedwczesnych śmierci spowodowanych złą jakością powietrza. Na większości terytorium Polski za zanieczyszczenie powietrza odpowiada w głównej mierze tzw. niska emisja, czyli emisje z pojazdów oraz z domowych palenisk i kotłowni. Duży udział ma tu naganne zjawisko spalania odpadów w piecach, a świadomość negatywnych skutków, takich praktyk, wydaje się być w społeczeństwie ciągle bardzo niska, mimo nieustannej obecności tematu smogu w mediach.

Odpady tworzyw sztucznych („plastiki”) są często spalane w przydomowych piecach i kotłowniach ze względu na wysoką wartość opałową tego materiału, ale w obecnym systemie gospodarowania odpadami w Polsce nie ma racjonalnego uzasadnienia dla takiego postępowania. Spalając plastik nie tylko marnujemy surowiec do recyklingu, ale także emitujemy do powietrza pyły i inne szkodliwe substancje,

przyczyniając się do zwiększenia zanieczyszczenia powietrza w najbliższym otoczeniu, szkodząc sobie i innym. Należy więc uświadomić sobie, że potencjalne znikome korzyści (ewentualna oszczędność opału) nie mogą być żadnym argumentem w zestawieniu z ogromnymi negatywnymi skutkami palenia odpadów, zarówno dla zdrowia ludzkiego, jak i dla środowiska.

Czy wiesz, że

- Odpady tworzyw to wartościowy materiał, który poprzez recykling mechaniczny można ponownie wykorzystać do wyprodukowania nowych wyrobów. W ten sposób, realizowana jest podstawowa zasada Gospodarki Obiegu Zamkniętego – efektywne wykorzystanie zasobów, poprzez zwracanie ich do obiegu gospodarczego.
- W Polsce, mimo licznych legislacyjnych zmian w ostatnich latach, nie widać zdecydowanych postępów w zagospodarowaniu odpadów. Wg raportu GUS** w 2018 roku selektywna zbiórka wszystkich odpadów komunalnych wyniosła tylko ok. 29%. To zdecydowanie za mało, by osiągnąć cele wyznaczone w pakiecie GOZ, takie jak np. recykling 50% odpadów komunalnych w roku 2025. Kluczem do sukcesu jest poprawa systemów selektywnej zbiórki i technologii sortowania. Jedną z najnowszych analiz dotyczących odpadów tworzyw sztucznych*** wykazała, że dla odpadów zbieranych selektywnie poziom recyklingu może być nawet 10 razy większy niż dla odzys-

skanych ze strumienia odpadów zmieszanych.

- Poziom selektywnej zbiórki odpadów tworzyw sztucznych w Polsce wzrasta bardzo powoli. Wg GUS w 2018 roku zebrano tylko 331 tys. ton (to mniej niż 18% wytworzonych w tym czasie odpadów tworzyw sztucznych) i w porównaniu do 301 tys. ton w roku 2015 jest to wynik bardzo niezadowolający. Bez istotnych zmian systemowych, w tym zaangażowania organizacji handlowych i konsumentów, oraz nieustannego zwiększania świadomości ekologicznej konsumentów osiągnięcie poziomu 50% recyklingu odpadów opakowań z tworzyw sztucznych w roku 2025 jest niewykonalne.
- W dalszym ciągu podstawowym sposobem zagospodarowania odpadów tworzyw sztucznych w naszym kraju pozostaje niestety składowanie - na składowiska ciągle trafia ok. 43% tych odpadów. Z pozostałej ilości ok. 27% poddawane jest recyklingowi, a ponad 30% odzyskowi energii w przemysłowych instalacjach, spełniających wyśrubowane normy sprawności energetycznej i emisji do środowiska.
- Praktyka niekontrolowanego spalania odpadów jest w Polsce niestety ciągle powszechna. Z raportu GUS „Ochrona Środowiska w Polsce 2019” wynika m.in., że ze spalania w gospodarstwach domowych wytwarzane jest prawie czterokrotnie więcej pyłów niż łącznie emituje sektor produkcji i transformacji

energii. Do takiego stanu rzeczy przyczynia się nie tylko palenie paliwem niskiej jakości, ale także spalanie odpadów w piecach, kominkach czy na wolnym powietrzu. Co więcej, ci mieszkańcy, którzy spalają odpady, nie widzą w tym żadnego problemu („dziadkowie i rodzice zawsze spalali śmieci”). Nie zdają sobie jednak sprawy z tego, że obecnie odpadów jest dużo więcej i są to materiały o znacznie bardziej złożonym i różnorodnym składzie niż kilkadziesiąt lat temu. W związku z tym produkty ich spalania mogą równie różnorodne, nieprzewidywalne i często - bardzo szkodliwe.

- Szkodliwość spalania odpadów w gospodarstwach domowych, zarówno w piecach i kotłach centralnego ogrzewania, czy kominkach, jak w przydomowych paleniskach na otwartej przestrzeni wynika z trzech głównych przyczyn: proces spalania przebiega w zbyt niskiej temperaturze (180-500°C), czas spalania jest krótki oraz cały proces prowadzony bez dostatecznego nadmiaru powietrza. Skutkiem takiego spalania są liczne szkodliwe produkty, np. tlenek węgla (czad), dioksyny, uważane za jedną z najbardziej toksycznych substancji chemicznych, tzw. związki WWA (wielopierścieniowe węglowodory aromatyczne) o silnych właściwościach rakotwórczych, czy inne niebezpieczne dla zdrowia i środowiska gazy, jak tlenki siarki i azotu oraz chlorowodór. W wyniku niecałkowitego spalania

odpadów w niskich temperaturach powstaje również duża ilość drobnych pyłów, które są niezmiernie szkodliwe dla układu oddechowego człowieka z uwagi na bardzo małe wymiary cząstek (na poziomie mikronowym i submikronowym), ponadto są one nośnikami zawartych w odpadach metali ciężkich.

- Wysoką wartość kaloryczną odpadów tworzy sztu-

nych - ponad 40 MJ/kg - można odzyskać w sposób bezpieczny dla zdrowia jedynie w profesjonalnych instalacjach do odzysku energii z odpadów. W tych ściśle kontrolowanych i monitorowanych instalacjach przemysłowych, gdzie temperatura przekracza 1000°C, a odpady przebywają w tej temperaturze odpowiednio długo, aby reakcja spalania mogła przebiec do koń-

ca, głównymi produktami spalania są dwutlenek węgla i woda, a niewielkie ilości pozostałych substancji ubocznych są wychwytywane i dezaktywowane w zaawansowanych systemach oczyszczania spalin. W efekcie spaliny opuszczające taki profesjonalny piec spełniają najostrejsze wymogi emisyjne i nie stanowią zagrożenia ani dla zdrowia ludzi, ani dla śro-

dowiska. Przykładami takich instalacji są piece do współspalania, jak np. piece cementowe (odpady częściowo zastępują tu typowe paliwo, takie jak koks czy węgiel), a także zakłady termicznego przekształcania odpadów popularnie zwane spalarniami.

autor:

Fundacja PlasticsEurope
Polska

Natalia Sitek wyróżniona w konkursie „Podkarpacki Lider Ekonomii Społecznej”

Natalia Sitek, Prezes Zarządu Fundacji „Podaruj Miłość” otrzymała wyróżnienie w konkursie „Podkarpacki Lider Ekonomii Społecznej”, w kategorii „Animatorka ekonomii społecznej”.

Wyróżnienie dla Pani Natalii przyznano za wieloletnią pracę społeczną. Zarządzana przez nią Fundacja funkcjonuje od marca 2015 r. Do głównych zadań należy m.in. prowadzenie Środowiskowego Domu Samopomocy w Mogielnicy. Organizacja działa na rzecz osób niepełnosprawnych, by wspomagać ich rehabilitację leczniczą, społeczną i zawodową.



Konkurs „Podkarpacki Lider Ekonomii Społecznej” organizowany był przez Regionalny Ośrodek Polityki

Społecznej w Rzeszowie, pod honorowym patronatem Marszałka Województwa Podkarpackiego Władysława Ortyła. Celem konkursu było upowszechnianie ekonomii społecznej, a także wsparcie i rozwój podkarpackich podmiotów i przedsiębiorstw społecznych.

Pani Natalii gratulujemy wyróżnienia i życzymy dalszych sukcesów w prowadzeniu Fundacji, a także wiele satysfakcji z pracy społecznej.

UM, ROPS

Dofinansowanie ARiMR na zakup komputera dla dziecka z rodziny rolniczej

Agencja Restrukturyzacji i Modernizacji Rolnictwa oferuje dofinansowanie zakupu komputera dla dziecka z rodziny rolniczej.



Rodzina prowadząca gospodarstwo rolne, w skład której wchodzi co najmniej dwoje dzieci w wieku szkolnym, które nie ukończyły 18-ego roku życia może ubiegać się o dofinansowanie zakupu komputera stacjonarnego lub przenośnego do kwoty 1 500 zł. Wnioski o dofinansowanie zakupu komputera można składać do Biur Powiatowych ARiMR do 30 grudnia 2020 r.

Aby móc ubiegać się o pomoc:

- łączny dochód uzyskany przez rodziców w 2019 r., podzielony na rodziców i dzieci w wieku do 18 lat nie może przekraczać w przeliczeniu na osobę 1 200 zł miesięcznie;
- rodzina nie otrzymała w ostatnich trzech latach komputera zakupione-

go ze środków publicznych lub środków organizacji pozarządowych lub zwrotu kosztów lub dofinansowania ich zakupu.

Do wniosku w celu potwierdzenia dochodu należy dołączyć: kopie decyzji ustalających wymiar podatku rolnego na 2019 r. oraz kopie zeznań podatkowych za 2019 r., w przypadku uzyskania dochodu z innych źródeł. Dofinansowany zostanie zakup komputera dokonany od 10 grudnia 2020 r. do 31 marca 2021 r.

Szczegółowe informacje na temat zasad przyznawania pomocy dostępne są na stronie internetowej ARiMR pod adresem: www.arimr.gov.pl.

ARiMR

Gminna Biblioteka Publiczna w Boguchwale najlepsza w województwie podkarpackim



Gminna Biblioteka Publiczna w Boguchwale zajęła pierwsze miejsce w województwie podkarpackim w ju-

bileuszowej X edycji organizowanego przez Instytut Książki i "Rzeczpospolitą" rankingu najlepiej prowadzonych bibliotek.

W skali kraju „Rezydencja Literacka” z Boguchwały uplasowała się na 20. miejscu. W rankingu oceniano między innymi powierzchnię biblioteki i filii w przeliczeniu na 1000 mieszkańców oraz średnie zatrudnienie w placówce. Uwzględniono też liczbę godzin otwarcia biblioteki, wielkość księgozbioru w przeliczeniu na 1000 mieszkańców, wielkość księgozbioru nabyte-

go w ciągu dziesięciu lat, jako procent całego zbioru i zakupione nowe książki. Komisja przyznawała punkty m.in. za dostępne dla czytelników tytuły prasowe, dostęp do nowych mediów oraz udogodnienia dla osób niepełnosprawnych. Punkty można było uzyskać za działające przy bibliotece kółka czytelnicze, artystyczne czy literackie. W ankiecie pytano także o: alternatywne formy wypożyczania książek, udostępniania przez biblioteki ebooków, udział biblioteki w wydarzeniach ogólnopolskich promujących czytelnic-

two, oraz o nagrody wyróżnienia branżowe, jakie otrzymała biblioteka. Opracowując ranking, oprócz uzyskanych odpowiedzi na ankietę wykorzystano dane z Głównego Urzędu Statystycznego o liczbie czytelników w bibliotece na 1000 mieszkańców oraz liczbie wypożyczonych książek przez jednego czytelnika.

Składamy gratulacje dla Dyrektora Gminnej Biblioteki Publicznej Anny Wolskiej oraz wszystkich pracowników. Życzymy dalszych sukcesów.

UM

Nowe komputery dla instytucji kultury



Instytucje Kultury z terenu Gminy Boguchwała otrzymały nowe komputery w ramach projektu „Cyfrowe GOKi w podregionie rzeszowskim”. Jest on realizowany w ramach Programu Operacyjnego Polska Cyfrowa na lata 2014-2020, III Oś „Cyfrowe kompetencje społeczeństwa”, Działanie 3.2 Innowacyjne rozwiązania na rzecz aktywizacji cyfrowej. Do Miejskiego Centrum Kultury, Gminnej Biblioteki

Publicznej oraz Lokalnych Ośrodków Kultury „Razem” i „Wspólnota” trafiło łącznie 22 laptopy.

Celem projektu jest zwiększenie stopnia oraz poprawa umiejętności korzystania z Internetu, w tym z e-usług publicznych u 48 pracowników zatrudnionych w 40 gminnych samorządowych jednostkach kultury (GOK) oraz u 384 dzieci i młodzieży w wieku 10-18 lat.



źródło:

www.projekty.vccsystem.eu
foto: GBP, LOK „Wspólnota”,
LOK „Razem”



Świąteczne tradycje i zwyczaje



Zgodnie z tradycją przygotowania do Świąt Bożego Narodzenia zaczynały się od pierwszych dni Adwentu. Wieczorami kobiety i dziewczęta robiły dekoracje do izby (wycinanki, kwiaty, pająki, ozdoby choinkowe), a chłopcy kompletowali grupy, stroje, rekwizyty, ćwiczyli śpiew i sztuki kolędnicze, by od Św. Szczepana ruszyć po kolędzie. Co najmniej tydzień przed Bożym Narodzeniem bielono izby, myto sprzęty, prano i maglowano pościel, obrusy, ręczniki, ozdobne serwety, wypiekano chleb i placki świąteczne (pierniki i pierniczki, strucle z makiem i inne przekładance), a na koniec prześcielano łóżka, wyrka, myto wszystkie sprzęty, no i urządzano ogólne kompanie, mycie wszystkich domowników, często dopiero w południe dnia Wigilii, gdy już zakończono gospodarskie roboty. Po myciu ubierano świeżo upraną, wyczyszczoną odzież, by godnie spożywać „dary Boskie na Pośniku”.

Wigilia Bożego Narodzenia (24 XII zw. „Wilijo”) była ostatnim dniem Adwentu. W tym dniu obowiązywał post od mięsa i nabiału do XX wieku. Na uroczystą wieczerzę Wigilijną, gotowano potrawy postne, kraszone surowym olejem roślinnym, tłoczonym domowym spo-

sobem lub w olejarniach. Od obowiązujących potraw postnych wywodzi się regionalna nazwa.

Ludowe wierzenia i zwyczaje kultu pogańskiego, czasu „jesiennego przełomu światła, czasu nawiedzenia miejsc ziemskiego bytowania przez duchy przodków”, przyjęto do tradycji religijnej. Wierzono, że duchy naszych przodków w tym okresie uczestniczą w naszym świętowaniu i godnie przyjęte będą się opiekować rodziną i jej dobytkiem, dlatego gospodarz stawiał w izbie snop zboża zw. „Kolenda”, by duszyczkom zapewnić miejsce do siedzenia w czasie „Pośniku”, gdy w izbie będzie ciasno. Wierzono, że garść („latka”) słomy z kolędy dołożona do śmiertelnej pościeli zapewni człowiekowi lekki zgon, a duszy jego jasną drogę do Nieba. Powróśłem z „kolędy”, albo słomy spod stołu wigilijnego opasywano nierodzące drzewa owocowe, co miało przywrócić owocowanie, a płodność kobiecie noszącej takie powróśło. Czas narodzenia Zbawiciela świata, to czas nadziei, pojednania: - Nieba z Ziemią, zwycięstwa dobra nad złem. Modlimy się za dusze zmarłych i do Św. Pańskich, to czas szczególny.

W Wigilię należało unikać złych czynów i myśli,

wykonywać dobrze swoje obowiązki, nie wszczynać sporów, wybaczać, a dzieci miały być posłuszne, nie psocić, by nie zasłużyć na karę, bo - „Jak Wilijo, tak cały rok”. Nie wolno było nic pożyczać (lepiej zamienić), a długi do Wigilii spłacić. Spory, kłótnie, obrazy zakończyć, krzywdy darować, by w zgodzie spożyć wigilijną wieczerzę. Było to trudne, bo spory trwały nieraz latami i zgoda była często tylko na dni świąt. Kmiecie dbali o swoje racje („honor”), a wyciągnięcie ręki do zgody uważne było jak przyznanie racji („honoru”) adwersarzowi i to byłaby „ujma na własnym honorze”, dlatego wysyłali syna, albo parobka do pogniwanego z zaproszeniem na „Pośnik”. Było równoznaczne z wyciągnięciem ręki na zgodę. Jeśli zaproszenie nie zostało przyjęte, kmięć czuł się usprawiedliwiony, bo zgodnie z tradycją chciał zgody, a winien braku pojednania był ten co nie przyjął zaproszenia.

Wysłanie „na pojednanie” dziewczyny, lub kobiety było źle widziane, ze względu na związane z Wigilią wróżbę, która była odczytywana jak zapowiedź straty w nowym roku.

Przykłady wróżby i zaklęcia wigilijnych na nadchodzący rok dotyczące:

- przychówku inwentarza: "Kiej (jak) w Wilijo pirsy przydzie chłop, bedo sie darzyć małe, wieprzucie i bycusie" - będą dochody (pieniądze)
"Kiej by przysła pirsy baba, bedo cielisia i świnki" - to nie wróży w tym roku zysku.
- pogody: "Jak w Wilije mróz, sanie za piec wóz" - nie będzie sanny (mało sniegu, roz-

topy),

"Jak Wilijo błoto, bedzie zima jak złoto" - stała sanna (mrozy, dużo sniegu, mało zamieci).

• plonów zbóż:

"Jak w Wilijo jasno, to w kumorze ciasno" - dobre plony.

W czasie „Pośniku” zaklinano urodzaje tego z czego była potrawa ugotowana, czochrając głowy (im starsza głowa, tym plon większy) z okrzykiem: „Ruć sie !.. Ruć!”. A po zjedzeniu potrawy sprawdzano, czy opłatek na którym stało naczynie z potrawą przykleił się do dna. Jak się przykleił, wykrzykiwano radośnie: „Bedzie uroda!”

Pozostałe wierzenia i wróżby:

- Panny i młode mężatki od Wigili do Trzech Króli sprawdzały, jak zakwitają postawione w wodzie gałązki wiśni na Św. Katarzynę. Rozkwitłe kwiaty potwierdzały, czy się spełni ich najskrytsze życzenie
- Gospodyni winna zadbać, by przy „Pośniku”, aby nie brakło łyżki, bo ktoś uczestników za rok nie będzie, a położona pod stołem słoma i żelazne narzędzie miało zapewnić jasną przyszłość i trwałe („żelazne”) zdrowie
- Przy „Pośniku” powinna być parzysta liczba uczestników, bo też kogoś za rok zabraknie
- Starano się zliczyć, czy wszyscy uczestnicy mają swoje cienie, bo brak cienia to zapowiedź śmierci
- Łamanie opłatek należało zaczynać o godzinnych szacunku osób (np. Dziadka, Babci, Ojca, Matki i.t.d.) jako oddanie im należnego honoru, ale i dla łatwiejszego zapamiętania przez cały rok osoby z którą jako pierw-

szą łamano się opłatkiem. Wierzono, że gdy błędzimy, coś zapomniemy wystarczy przypomnieć sobie tę osobę, orientacja i pamięć powróci

- Uczestnik „Pośniku” nie powinien odkładać łyżki, bo nie będzie miał apetytu (smak straci), a odłożenie łyżki tylną częścią czerpaka do góry, to "obraza daru bożego" - zazna głodu
- Po „Pośniku” zawsze było wspólne kolędowanie, aż do wyjścia na pasterkę. W międzyczasie jedni szli na kolejne spotkania, dziewczęta wybiegały przed dom wróżyć sobie licząc kołki w płocie (licza parzysta – małżeństwo, a nieparzysta dalej panieństwo) i słuchały, z której strony pies zaszczeka, z tej przyjdzie kawaler. Chłopcy zbierali się w grupy, odprawiali na polecenie gospodarza zaklęcie drzew owocowych by rodziły, planowali psoty wigilijne dla wybranych pańien. Przed północą, kto tylko mógł, wychodził na „Pasterkę”.
- Gospodarze, którzy mieli córki dorosłe chowali i zamykali wozy, sanie i inne narzędzia, a nawet niektórzy po Pasterce nie kładli się spać i pilnowali, bo „psotniki - śmieciorze”

tej nocy wyścielali ścieżki od chłopka do dziewczyny, wieszali na drzewie, lub sadzili na dachu kukły słomianą, a tam gdzie najbardziej pilnowali, tym bardziej psocili - zatkali okna słomą - „Nich się wyśpio”, albo na studni postawili koryto do pojenia bydła od sąsiada, nieraz wóz rozebrali i części wynieśli na dach, czy zamarnięty staw. W dzień Bożego Narodzenia nie wolno było używać żadnych ostrych narzędzi, ani rozpalać ognia, to wszystkie psoty chodzący po wsi oglądali i komentowali.



Autor:
Stefania Buda



*Święta Bożego Narodzenia
W szczególny sposób przypominają nam
O nadziei obecnej w życiu każdego człowieka.
Z całego serca życzę, by przebiegły
w atmosferze ciepła i radości, by daty się
do realizacji swoich zamierzeń.
Z okazji nadchodzącego Nowego Roku
proszę przyjąć życzenia zdrowia,
radości i wielu łask Bożych.
Niech Boża Dziecina błogostawi nam
w każdym dniu Nowego Roku*

Krzysztof Sobolewski

Poset na Sejm RP

Sobolewski





Pierogi wigilijne z kapustą i grzybami

Przepis Koła Gospodyń Wiejskich w Zarzeczcu

Bez pierogów wigilijnych nadziewanych kapustą nie mogłaby się obyć żadna wigilia. Ciasto przygotowywane według tej receptury zawsze wychodzi delikatne i miękkie.

Wysypujemy do miski 1 kg mąki pszennej 500, dwie szczypty soli, wlewamy kilka chlustów oleju i około 400 ml wody bardzo gorącej. Wszystko mieszamy, wyrabiamy i odstawiamy na 15 minut, aby ciasto odpoczęło. To połączenie ciasta zaparzanego z klasycznym ciastem pierogowym. W efekcie powstaje ciasto bardzo delikatne o miękkiej strukturze, niezwykle elastyczne, a po ugotowaniu miękkie.

Do pierogów przygotowujemy farsz z kapusty kiszanej ugotowanej z grzybami, specjalnie na potrzeby lepienia wigilijnych pierogów. Aby pierogi z kapustą i grzybami były naprawdę smaczne, to trzeba trochę poświęcić czasu na odpowiednie przygotowanie nadzienia. Suszone grzyby należy namoczyć. Później dokładnie je płuczemy, przekładamy do garnka, zalewamy zimną wodą i gotujemy przez godzinę. Jak tylko grzyby są gotowe, odsączamy je i drobno siekamy. Kapustę kiszoną zalewamy zimną wodą i doprowadzamy do wrzenia. Gotujemy przez ok. 30 minut. Następnie odczujemy i drobno siekamy. Obieramy i kroimy na drobną kostkę cebulę. Rozgrzewamy na patelni masło klarowane i rumienimy cebulkę na złoty kolor. Do cebulki dodajemy posiekaną wcześniej kiszoną kapustę i grzyby. Dusimy wszystko jeszcze przez ok. 30 minut. Nadzienie doprawiamy, studzimy i dopiero wtedy zaczynamy lepić pierogi.

Składniki na farsz: 150 g suszonych grzybów, 1 kg kapusty kiszanej, cebula, pieprz do smaku. Przygotowanie pierogów: rozwałkujemy ciasto cieniutko - na ok. 2 mm grubości. Wykrawamy placuszki, nakładamy nadzienie i dokładnie zlepimy krańce ciasta. Pierogi wrzucamy do osolonego wrzątku i czekamy, aż wypłyną na wierzch. Pierogi mieszamy w garnku tylko drewnianą łyżką. Po wyjęciu z wody dodajemy na wierzch zeszkloną w oleju cebulkę.



Karp po żydowsku

Przepis Stowarzyszenia Kultury Tradycji i Nowoczesności Wielu Pokoleń w Zgłobniu

Potrzebujesz:

- karpia
- drobno pokrojonych 5 cebul
- 60 dag rodzynek
- 60 dag migdałowych płatków
- łyżeczkę pieprzu
- sól do smaku

Aby przygotować wywar, przygotuj:

- głowy trzech karpia i inne,
- pietruszkę
- 2 cebule
- 3 marchewki
- 1/4 selera
- 2 laurowe
- 3 ziarna ziela angielskiego
- 1,5 l wody

Wykonanie:

Najpierw namocz rodzynek i migdały. Następnie dokładnie oczyść karpia i odetnij łeb. Wszystkie odpady z ryby wrzuć do wrzącej wody. Wtedy dodaj przyprawy oraz sól i pokrojone, najlepiej w kostkę, warzywa. Wywar gotuj przez najmniej 2 godziny. Po tym czasie odcedź bulion i podziel na dwie części.

Aby przygotować karpia po żydowsku zgodnie z tradycją, musisz pokroić rybę w dzwonki. Oddziel od karpia kręgosłup i wyjmij długie ości, a mięso podziel na części. Jedną część bulionu przeznacz na rybne dzwonki, które gotuj na wolnym ogniu przez najwyżej kwadrans. Do drugiej części wywaru dodaj cebule, które duś przez 15 minut. Na koniec dodaj do cebul namoczone migdały i rodzynek. Gdy zobaczysz, że filety z karpia zmieniły kolor na biały, wyjmij je z garnka i umieść na półmisku. Bulion po rybie dodaj do cebul, rodzynek i migdałów. Dokładnie wymieszaj i zalej karpia powstałym bulionem.

Na koniec możesz udekorować potrawę zieloną pietruszką i ugotowaną wcześniej marchewką i cytryną. Tak przyrządzony karp świetnie smakuje podany z pieczonymi ziemniakami.



Piernik Staropolski

Przepis z wydawnictwa Gminnej Biblioteki Publicznej w Boguchwale „Warsztaty Kulinarne z Martą Wilk”

Potrzebujesz:

- 500 g miodu naturalnego (lub sztucznego)
- 1,5 szklanki cukru
- 250 g masła
- 1 kg mąki pszennej
- 3 jajka
- 3 łyżeczki sody oczyszczonej
- 125 ml mleka
- 0,5 łyżeczki soli
- 2 torebki przyprawy korzennej
- do piernika (40 g w torebce)
- 1 kg powideł śliwkowych
- bakalie

Miód, cukier, masło podgrzać, stopniowo doprowadzając do wrzenia. Wymieszać do całkowitego rozpuszczenia się cukru. Wystudzić. Do wystudzonej masy dodać mąkę pszenną, sodę oczyszczoną, (rozpuszczoną w mleku), jajka, sól i przyprawę do piernika. Ciasto starannie wyrobić i przełożyć do garnka. Przykryć ściereczką i odstawić w zimne miejsce (np. do lodówki) na 5-6 tygodni. Uwaga: wyrobione ciasto jest dość luźne. Po leżakowaniu w zimnie tężeje i daje się rozwałkować. (trzeba tylko lekko podsypać stolnicę mąką). Ciasto należy piec na 5-7 dni przed świętami.

Ciasto podzielić na 3 równe części. Przygotować 3 blachy - każda o wymiarach 39 cm x26 cm. Blachy posmarować masłem i wyłożyć papierem do pieczenia. Każdą część piernika rozwałkować na grubo ok. 0,5 cm, włożyć do blaszki i wyrównać. Piec w temp. 170°C przez 15-20 min. Uwaga: piernik mocno rośnie, praktycznie podwaja swoją objętość. Upieczone ciasto wyjąć, wystudzić. Wystudzone blaty piernika przełożyć podgrzanymi powidłami śliwkowymi (powidła można wymieszać z bakaliami), a następnie przykryć arkuszem papieru i równomiernie obciążyć. Piernik odstawić do „skruszenia” na 3-4 dni w chłodne miejsce. Piernik poleać czekoladą lub lukrem. Posypać posiekаныmi orzechami włoskimi.



Strucla

Przepis Stowarzyszenia Krzewienia Kultury Zespół Pieśni i Tańca Kompanija w Boguchwale

Ciasto:

- 50 dag mąki
- 25 dag masła
- 5 żółtek
- 3 dag drożdży
- 7 dag cukru
- 2/3 szklanki mleka

Masa:

- 5 białek
- 15 dag cukru
- cukier waniliowy
- 20 dag zmielonych orzechów



Wykonanie:

Składniki ciasta zagnieść, zostawić na następny dzień w lodówce. Następnego dnia rozwałkować prostokąt 1,5 cm grubości. Z białek ubić sztywną pianę, dodać cukier, cukier waniliowy i zmielone orzechy.

Posmarować placek masą białkowo-orzechową, zwinąć, włożyć do natłuszczonej foremki 18x40 cm. Wstawić do zimnego piekarnika. Piec 1 godzinę w 180 stopniach.

Świąteczne niespodzianki Miejskiego Centrum Kultury



Miejskie Centrum Kultury w Boguchwale zorganizowało kolejną niespodziankę dla mieszkańców. Była nią fotograficzna sesja świąteczna. Piękny wystrój świąteczny i niezwykła aranżacja sprawiła, że było naprawdę wyjątkowo i magicznie. Se-

sja wśród uczestnikom wywoływała dużo uśmiechu i radości. Powstały pamiątkowe zdjęcia, będące prezentem pod choinkę dla najbliższych. Sesja realizowana była przez profesjonalnego fotografa Agnieszkę Koterbę.



Wydano także pierwszą płytę "Świątecznie...", która stanowi owoc pracy uczestników warsztatów wokalnych Miejskiego Centrum Kultury w Boguchwale w 2020 roku. Ta płyta to wiele pozytywnych emocji, uśmiechu i cudownych dźwięków. To rekompensata dla wszystkich za brak

możliwości zorganizowania koncertu zimowego, który w zamyśle MCK miał być przedświąteczną tradycją. MCK zaprasza na swój profil www.facebook.com/mck-boguchwala, aby posłuchać wspaniałych głosów uczestników.

MCK

Siatkarki Lubczy z kompletem zwycięstw po pierwszej rundzie



Siatkarki Lubczy Raclawówka zakończyły pierwszą rundę rozgrywek Podkarpackiej 1. Ligi Kobiet na pierwszym miejscu. Zespół zwyciężył we wszystkich spośród sześciu rozegranych pojedynków, zdobywając komplet 18 punktów i nie tracąc

nawet jednego seta.

W rywalizacji bierze także udział dwa męskie zespoły Lubczy. Jeden z nich występuje w rozgrywkach Podkarpackiej 1. Ligi Mężczyzn. Na półmetku rozgrywek zespół plasuje się w środku stawki, z niewielką stratą do lideru-



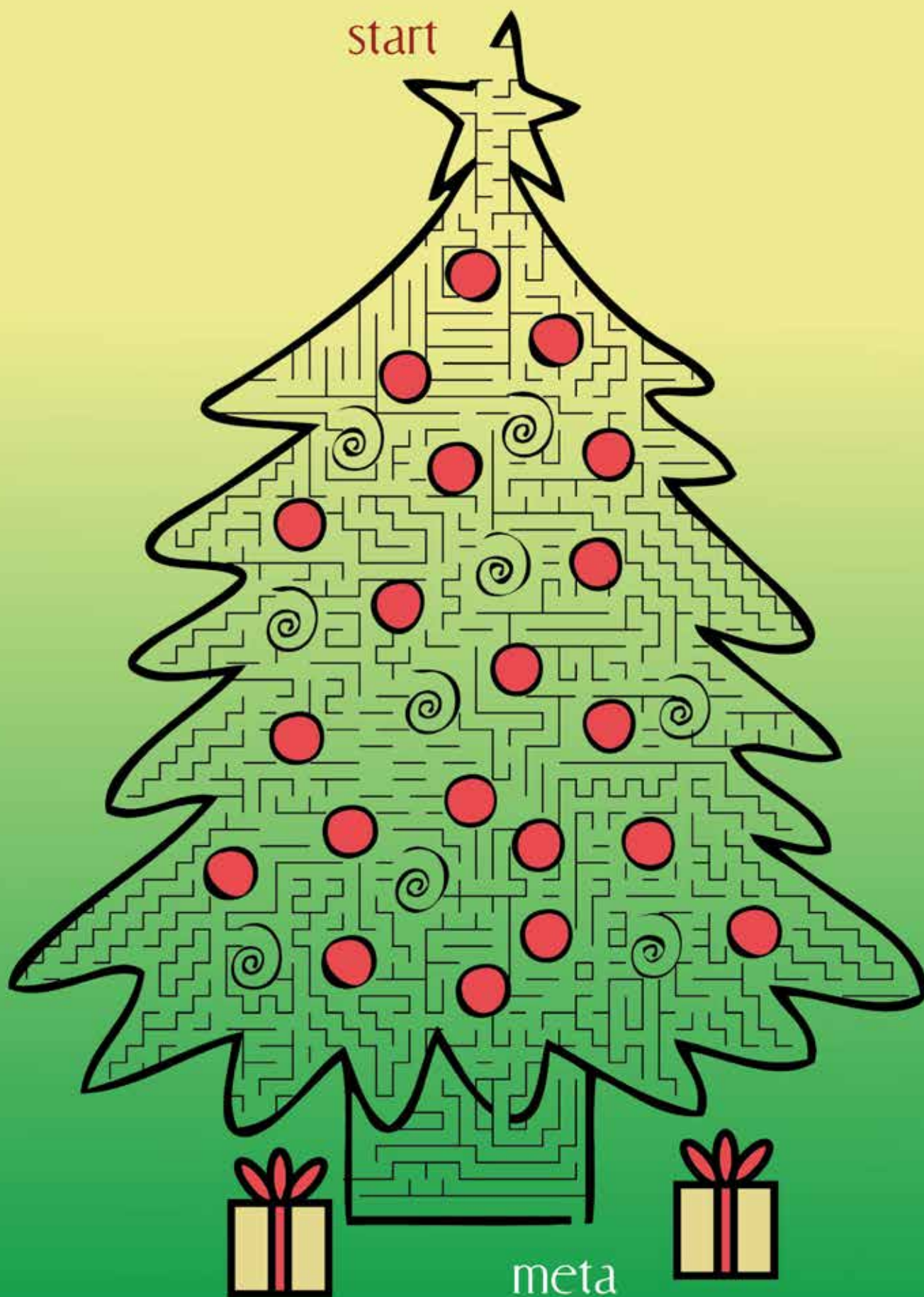
jących drużyn. Ekipa z Raclawówki zwyciężyła sześć spośród dziewięciu rozegranych pojedynków.

W podkarpackiej 2. Lidze Mężczyzn rywalizuje druga drużyna Lubczy. Po pierwszej rundzie rywalizacji podopieczni trenera Mateusza

Hołobuta zajmują czwarte miejsce w tabeli. W pięciu pojedynkach zgromadzili sześć punktów, odnosząc dwa zwycięstwa.

źródło i foto:
www.sstlubcza.com

przejdź przez labirynt i dotrzyj do prezentów



Święty Mikołaj W BOGUCHWALE

6 grudnia po mieście Boguchwała przemieszczały się świąteczne sanie, a w nich Mikołaj wraz z ulubionymi postaciami bajkowymi.

Miejskie Centrum Kultury w Boguchwale przygotowało moc atrakcji dla najmłodszych była muzyka, dobra zabawa, słodycze i sztuczny śnieg. Wizyta Mikołaja dała dzieciom wiele radości.

