

Dublet 5. b. y. l.
24.867

NASZE SPRAWY NA RUSI

IV.

Dr. MARCIN NADOBNIK.

SZKOŁY DLA MNIEJSZOŚCI POLSKICH.



LWÓW 1910.

Skład główny w Księgarni Polskiej B. Polonieckiego we Lwowie.

I. Związkowa drukarnia we Lwowie (ul. Lindego, 4.)

Wojewódzka i Miejska
Biblioteka Publiczna w Rzeszowie

A-29028



001-0033737--00

NASZE SPRAWY NA RUSI

IV.

Dr. MARCIN NADOBNIK.

SZKOŁY DLA MNIEJSZOŚCI POLSKICH.



LWÓW 1910.

Skład główny w Księgarni Polskiej B. Połonieckiego we Lwowie.

I. Związkowa drukarnia we Lwowie (ul. Lindego, 4.)

L

37(031) 184

A-29028



- 33737

Odczyt wygłoszony na Zjeździe Polskiego Towarzystwa Pedagogicznego dnia 23. marca 1910., następnie publikowany w „Szkole“ w numerach na maj, czerwiec i lipiec-sierpień 1910.

Wstęp.

Na ziemi czerwonoruskiej Polacy tworzą wprawdzie znaczną część ludności, są jednak w mniejszości, nietylko na całym obszarze, nietylko w powiatach poszczególnych, ale przeważnie także w gminach. Żywioł polski nie siedzi w zwartych grupach, lecz w znacznej części rozrzucony jest po osadach ruskich, w mniejszych lub większych skupieniach.

Już to samo niekorzystne rozsiadlenie ludności polskiej, musi działać tamująco i ujemnie na jej rozwój narodowy, zmniejsza jej odporność narodową wobec liczebnie przeważającego żywiołu ruskiego i jest główną przyczyną wynaradawiania się tysięcy Polaków, porzucających mowę własną a często także i obrządek.

Ochroną a poniekąd ostoją polskości na wschodzie jest kościół. Równą albo ważniejszą nawet rolę powinna odgrywać szkoła; wychowująca młode pokolenia i mająca wpływ na całą ludność.

Czy szkoła spełnia istotnie zadanie narodowe i czy je spełniać może? — oto pytanie, którem zajmę się bliżej w rozprawie niniejszej; na podstawie dat i liczb rozważę mianowicie: a) czy w szkołach ludowych wszystkie dzieci polskie mają możliwość pobierania nauki w mowie ojczystej, czy też znaczna ich część pozbawiona jest tej możliwości; b) jak liczne są mniejszości polskie w szkołach ruskich. Temat pragnę opracować wyczerpująco; dlatego daję mu podstawę szerszą, rozpatrując: w części pierwszej rozsiadlenie żywiołu polskiego, w części drugiej zagadnienie, w jakim języku dzieci polskie pobierają naukę codzienną; w części trzeciej zajmę się wreszcie szczegółowo szkołami dla mniejszości polskich.

Zanim przejdę do omówienia tych spraw, uczynię kilka uwag o materiale statystycznym, na którym oparłem badania.

Materiał cyfrowy, który posłużył mi do napisania rozprawy niniejszej, odnosi się do obszaru polsko-ruskiego czyli obejmuje: 1) całą Galicyę wschodnią z wyjątkiem Lwowa; 2) 11 powiatów Galicyi zachodniej, w których ludność grecko-katolicka — choć na ogół ilościowo nieznaczna — siedzi w zwartych grupach.

Na pozostałej reszcie obszaru Galicyi niema ani jednej gminy, w której ludność grecko-katolicka stanowiłaby większość; terytorium polsko-ruskie liczy więc razem 61 okręgów szkolnych (50 w Galicyi wschodniej, 11 w zachodniej) i obejmuje 64.662 km^2 (cała Galicya ma 78.492 km^2), stanowiąc 82.4% obszaru całego kraju. Na terytorium tem naliczono w r. 1900 5,523.726 dusz czyli 75.5% ogólnej liczby (7,315.939) mieszkańców Galicyi.

Za kryterium narodowości obrałem wyznanie: gdzie mówię o ludności polskiej, mam na myśli ludność rzymsko-katolicką; wyznanie grecko-katolickie identyfikuję z narodowością ruską.

Jak wiadomo, wyznanie i narodowość — to w Galicyi na ogół pojęcia równoznaczne; wyznanie jednak oddaje stosunki narodowościowe lepiej i prawdziwiej, niż język towarzyski, uważany powszechnie za kryterium narodowości; statystyka narodowościowa bowiem, oparta na języku towarzyskim, bywa komplikowana i zaciemniana tem, że żydzi nie tworzą w niej grupy oddzielnej, lecz zaliczają się bądź to do narodowości polskiej, bądź do niemieckiej lub ruskiej. Jeżeli zatem za podstawę przy badaniu posłuży wyznanie, to w ten sposób, podając n. p. cyfrę dzieci wyznania łacińskiego, otrzymamy — wyrażony w liczbie — stan posiadania, co do którego nie zachodzi wątpliwość, iż podlega lub powinien podlegać wpływowi kultury polskiej.

Wszystkie daty, podane w rozprawie, odnoszą się do roku szkolnego 1908/9. Do dyspozycji mamy dzieci, obowiązane w tym roku do uczęszczania na naukę codzienną, a więc od 6-go do 12-go roku życia czyli urodzone w latach od 1896 do 1902 włącznie. Przy zbieraniu dat — jako najmniejszą jednostkę terytorjalną i szkolno-administracyjną — uwzględniono nie szkołę, lecz gminę szkolną czyli zakres szkolny (Schulgemeinde); nie

podają więc dzieci, pobierających naukę, lecz dzieci, obowiązane do uczęszczania do szkoły.

Liczby podane są zupełnie wiarygodne; inna rzecz, że materiał statystyczny nie jest kompletny, gdyż brak nam dzieci z 105 gmin¹⁾, lecz są to przeważnie gminy bez szkoły (75), organizmy małe; dlatego brak ten przy ogólnej sumie 4.674 gmin nie może mieć wpływu na wyniki badania. Prócz tych 105 gmin brakuje także dat z miasta Lwowa, lecz Lwów rozmyślnie pominięty został z powodu odrębnych stosunków co do szkolnictwa ludowego.

Po tych wstępnych uwagach przejdę do rzeczy samej.

Część I.

Rozsiedlenie żywiołu polskiego.

Liczbę ogólną dzieci, obowiązanych do nauki codziennej w roku szkolnym 1908/9 na obszarze polsko-ruskim, podaje tablica I. Dzieci wykazane są okręgami szkolnymi; w okręgach, w których dzieci gr. kt. nie wynoszą 50% liczby ogólnej, także powiatami sądowymi, aby ujawnić znaczne różnice, zachodzące między powiatami sądowymi tych okręgów szkolnych. Dla lepszej orientacji i lepszego ujęcia stosunków liczebnych, podzielono okręgi szkolne na 6 grup, zależnie od procentowej, liczebnej siły dzieci wyznania gr. kt. W grupie 1-szej umieszczono okręgi szkolne, wykazujące przeszło 75% dzieci gr. kt.; okręgi grupy 2-giej mają 70—75%, grupy 3-ciej 60—70%, 4-tej 50—60%; okręgi grupy 5-tej liczą mniej niż 50% dzieci obrz. gr. kt., są atoli położone w Galicyi wschodniej. Grupę 6-tą tworzą okręgi Galicyi zachodniej, w których znajdują się dzieci gr.-kt. Na wscho-

¹⁾ Gminy te położone są w następujących okręgach szkolnych: Turka — 2 gminy, Śniatyn 2, Żótkiew 6, Dolina 20, Lisko 4, Sokal 3, Brzeżany 2, Stryj 12, Rudki 21, Buczacz 8, Przemyśl 2, Gorlice 2, Grybów 1, Nowy Sącz 2, Jasło 1, Nisko 17. Prócz tego brakuje dzieci z dwóch rozparcelowanych obszarów dworskich, posiadających szkołę (okręgi Jaworów i Sanok), dzieci ewangelickich z 2 przysiółków (okręgi Bóbrka i Drohobycz) i z 2 gmin (okręgi Drohobycz i Kamionka), a poza tem w okręgu przemyskim dzieci grecko-katolickich i izraelickich z 4 gmin i dzieci izraelickich z dalszych 3 gmin.

dnia część kraju przypada 50, na zachodnią 11 okręgów szkolnych. W obrębie każdej grupy okręgi są uporządkowane według zmniejszającego się procentu dzieci wyznania gr.-kt., poczynając od procentu najwyższego.

Ogólna liczba dzieci w wieku szkolnym na obszarze polsko-ruskim wynosi 943.667; z tego przypada na Galicyę wschodnią 781.002, na 11 powiatów Galicyi zachodniej 162.665. Aby nie zaciemniać obrazu, będziemy traktowali osobno Galicyę wschodnią, a osobno 11 okręgów Galicyi zachodniej, gdyż ostatnie, mające tylko słaby procent Rusinów, różnią się tem zasadniczo od powiatów Galicyi wschodniej i nie są im — wskutek tego — równorzędne.

Weźmy najprzód Galicyę wschodnią. Z liczby 781.002 dzieci w wieku szkolnym należy do wyznania łacińskiego 193.513 czyli około 200.000 dzieci; w stosunku do ogółu tworzą one część czwartą, ściśle 24·8%. Większość absolutną mają dzieci gr.-kt.; jest ich 490.619, a więc blisko ½ miliona; w stosunku do ogółu prawie $\frac{2}{3}$ (62·8%).

Trzeciem z rzędu — co do ilości dzieci — jest wyznanie mojżeszowe, reprezentowane liczbą 91.827, wynoszącą z ilości ogólnej 11·8%.

Dzieci ewangelickich naliczono 4.909 czyli 0·6%, ormiańskich zaś tylko 134.

Okręgi zachodniej części kraju mają ogromną większość polską. Znajdujemy tutaj obok 136.130 dzieci łacińskich tylko 15.017 dzieci gr.-kt., 11.130 żydowskich i 388 ewangelickich. Dzieci polskie wynoszą odsetkowo 83·7%, ruskie 9·2%, żydowskie 6·9%, ewangelickie 0·2%.

Jak rozkładają się dzieci polskie na poszczególne okręgi szkolne?

W Galicyi wschodniej tylko w jednym powiecie brzozowskim dzieci polskie stanowią większość absolutną (77·9%), w pozostałych zaś 49 powiatach są w mniejszości. Mniejszość ta w 12-tu powiatach jest znaczna, wynosi bowiem 30—50%; w 31 powiatach wynosi ona 10—30%, w 6-ciu zaś nie dochodzi do 10%.

Najmniej polskie są powiaty górskie: Turka, Kałusz, Bohorodczany, Peczeniżyn, Kosów i Śniatyn; 30—50% dzieci polskich wykazują powiaty, położone na zachód, a graniczące

z obszarem czysto polskim: Sanok, Przemyśl, Jarosław, Cieszanów; dalej 3 powiaty środkowe, łączące się z co dopiero wymienionymi: Sambor, Rudki, Lwów zamiejski, wreszcie 5 powiatów podolskich: Trembowla, Tarnopol, Skałat, Zbaraż, Buczacz. Reszta powiatów Galicyi wschodniej, nie wymienionych w tym ustępie, liczy 10—30% żywołu polskiego.

W okręgach szkolnych Galicyi zachodniej dzieci polskie mają wszędzie ogromną przewagę; z powiatów sądowych tylko Muszyna ma mniejszość polską. Ludność ruska siedzi tutaj w zwartej masie, gdyż zwykle koncentruje się tylko w jednym powiecie sądowym odnośnego okręgu, inne zaś powiaty sądowe tego okręgu nie mają wcale albo tylko nieznaczną ilość dzieci ruskich.

Im mniejszy procent stanowią dzieci polskie w okręgach szkolnych, tem bardziej przeważają dzieci ruskie. W Galicyi wschodniej w 46 okręgach dzieci gr.-kt. mają większość absolutną, tylko Lwów (zamiejski) i powiaty położone na pograniczu językowym: Sanok, Brzozów i Jarosław, wykazują poniżej 50% Rusinów. W Galicyi zachodniej wogóle jest dzieci gr.-kt. tylko 15.017, przeważnie w górskich powiatach sądowych. Najwięcej dzieci ruskich liczy powiat sądowy gorlicki: 3.706, następnie muszyński: 2.362; poniżej tej liczby a powyżej tysiąca, mają 4 powiaty sądowe, 500—1.000 — 3, 100—500 — 4, mniej niż 100 — 4; ani jednego dziecka gr.-kt. 7 powiatów sądowych.

Co do wyznań innych, to najwięcej dzieci żydowskich posiadają okręgi, w których znajdują się większe miasta, jak: Stanisławów, Kołomyja, Nadwórna, Drohobycz, Tarnopol, Stryj, Brody. Dzieci ewangelickie tworzą tylko nieznaczną odłam ogółu dzieci; procentowo najwięcej ich jest w okręgach: stryjskim, doliniańskim, lwowskim zamiejskim, kołomyjskim, kamioneckim. Dzieci wyznania ormiańskiego jest tylko garstka: 134 i to wszystkie w Galicyi wschodniej; najwięcej, bo 86, ma ich okręg szkolny kosowski.

Rozpowszechnione jest mniemanie, że żywoł polski na Rusi czerwonej koncentruje się w miastach, wieś zaś jest zupełnie ruska, że na wsi niema Polaków; tymczasem liczby mówią co innego; w miastach Galicyi wschodniej jest bowiem dzieci polskich 54.007, w gminach zaś wiejskich 139.506 czyli

blisko trzy razy tyle, a zatem dzieci włościańskie — to nasz główny stan posiadania, o którym nie godzi się zapominać.

Dziećmi szkolnemi według miejsca zamieszkania w gminach miejskich i wiejskich zajmują się szczegółowe tablice: 2-ga i 3-cia. Za „miasta“ uważamy te gminy, które mają tytuł prawny do nazwy miasta lub miasteczka; miast tych we wschodniej części kraju (bez Lwowa) jest 200.

Jaką część stanowią dzieci polskie w miastach i powiatach wśród ogółu dzieci?

W miastach Galicyi wschodniej mają przewagę Żydzi (39·1%), rzymsko-katolicy i grecko-katolicy są równie silni (30·2% resp. 30·0%), absolutnej większości nie posiada jednak żadne wyznanie.

W poszczególnych okręgach dzieci polskie po miastach nie schodzą nigdzie poniżej 10%; powyżej 50% wykazują 3 okręgi szkolne: Sambor, Sanok i Brzozów; znaczną mniejszość (30—50%) ma 16 okręgów: Stary Sambor, Sokal, Gródek, Brzeżany, Stryj, Dobromil, Mościska, Husiatyn, Rudki, Zbaraż, Buczacz, Stanisławów, Cieszanów, Trembowla, Przemyśl i Jarosław; reszta (31 okręgów) liczy 10—30% dzieci polskich.

W gminach wiejskich dzieci łańskie są reprezentowane procentowo trochę słabiej niż w gminach miejskich (23·2% *contra* 30·2% po miastach). Wskutek tego także w poszczególnych okręgach mniejszości polskie są słabsze. W stosunku do ogółu dzieci wiejskich dzieci rz.-kt. wynoszą aż w 10 okręgach poniżej 10%. Są to okręgi południowe, położone w górach: Turka, Peczeniżyn, Kosów, Kałusz, Bohorodczany, Śniatyn, Stary Sambor, Dolina, Stryj i Kołomyja. Absolutną większość ma tylko Brzozów; znaczną mniejszość, stanowiącą 30—50%, ma 9 okręgów, położonych — z wyjątkiem wyspy lwowskiej — na Podolu i na pograniczu językowym: Lwów zamiejski, Jarosław, Sanok, Cieszanów, Zbaraż, Tarnopol, Trembowla, Skafat i Buczacz; 30 okręgów szkolnych wykazuje 10—30% dzieci polskich.

W gminach wiejskich Galicyi wschodniej przeważają znacznie grecko-katolicy; z ogółu dzieci stanowią blisko $\frac{3}{4}$ (72·6%) procent żydów jest na wsi nizki (3·6%).

Dotychczas rozpatrywaliśmy, w jakim stosunku w gminach miejskich i wiejskich znajdują się dzieci polskie do ogółu dzieci szkolnych. Teraz zbadajmy, jak rozdzielają się procentowo same

dzieci polskie na gminy miejskie i wiejskie, czyli jaka ich część mieszka w miastach, a jaka po wsiach. Z dzieci polskich w Galicyi wschodniej 27·9% mieszka po miastach, a blisko $\frac{3}{4}$ (72·1%) po wsiach. Na ogół, im bardziej powiat jest ruski, tem większa część dzieci polskich powiatu mieszka w miastach i tak: w okręgach szkolnych grupy 1-szej, najbardziej ruskiej, spotykamy w miastach 43·2% dzieci polskich w stosunku do ich liczby ogólnej; w okręgach grupy 2-giej 30·9%, 3-ciej 31·0%, 4-tej 30·3%, 5-tej 14·3%. Przeszło połowa dzieci polskich mieszka po miastach, w okręgach na wskrós ruskich: peczeniżyńskim, kosowskim, bohorodzkańskim, śniatyńskim, stryjskim i kołomyjskim.

Co do innych wyznań to greko-katolicy mieszkają głównie po wsiach: 89·1%; na miasta przypada tylko 10·9%, żydzy zaś — odwrotnie — skoncentrowani są po miastach (76·2%); w gminach wiejskich jest ich 23·8%.

Poznawszy rozszedlenie dzieci polskich w poszczególnych powiatach, ich rozmieszczenie w gminach miejskich i wiejskich, przechodzimy teraz do części drugiej, t. j. do pytania, w jakim języku dzieci te pobierają naukę codzienną.

Część II.

Dzieci polskie a język wykładowy w szkołach ludowych.

Rozpatrzmy najprzód, jak się przedstawia wogóle organizacja szkolnictwa ludowego. (Porównaj tablicę 4!).

Przeważna część gmin posiada zorganizowane szkoły publiczne i tworzy samoistne zakresy szkolne. Do tych zakresów wcielona jest znaczna liczba gmin, nie mających szkoły, lecz posyłających dzieci swoje do szkoły w gminie sąsiedniej, do której gmina została przyłączona. Zakresów szkolnych we wschodniej części kraju jest 3.093, w 11 powiatach części zachodniej 685; gmin, należących do zakresów szkolnych, 294 i 167. Gmin, posiadających tylko szkołę prywatną, jest w Galicyi wschodniej 62, w zachodniej 9. Wcale pokaźną, ale smutną, jest liczba gmin bez szkoły, pozbawionych wszelkiej nauki. W Galicyi wschodniej

istnieje gmin takich 306, w badanej przez nas części Galicyi zachodniej 67.

Naturalną jest rzeczą, że największą część dzieci szkolnych spotykamy w gminach, tworzących zakreśy szkolne; w gminach ze szkołą prywatną jest ich liczba nieznaczna; więcej natomiast wykazują ich gminy bez szkoły, chociaż w tej kategorii brakuje dat dzieci z 75-ciu gmin. Na te 3 grupy gmin w Galicyi wschodniej rozdzielają się dzieci polskie, jak następuje: na zakreśy szkolne przypada 189.361, na gminy ze szkołą prywatną 889, na gminy bez szkoły 3.263 dzieci.

W dalszym ciągu zajmemy się tylko masą 189.361 dzieci polskich we wschodniej, 132.480 w zachodniej części kraju — skupionych w zakresach szkolnych, w których istnieją więc zorganizowane szkoły publiczne, a do których dzieci te są obowiązane uczęszczać; co do tych tylko bowiem, o ile pobierać muszą naukę w języku obcym, sprawa szkół dla mniejszości ma znaczenie praktyczne.

Do jakich szkół uczęszczają — podane powyżej — dzieci polskie, w jakim uczą się języku?

Odpowiedź na to pytanie daje tab. 5.

Na tablicy tej nie mówimy, że dzieci „uczęszczają“ do szkół polskich, ruskich lub niemieckich, lecz że „skazane“ są na ten lub ów język; jak już bowiem wspomniałem we wstępie, za podstawę nie służy nam szkoła pojedyncza i dzieci do niej uczęszczające, lecz zakres szkolny i dzieci, zapisane tam na naukę. Nie wiemy zatem, ile dzieci zapisanych pobiera faktycznie naukę; nie wiemy też, czy w gminach, mających szkołę polską i ruską, wszystkie dzieci polskie korzystają rzeczywiście ze szkoły polskiej, chociaż to z góry przyjąć należy. Z tych przyczyn używamy więc terminu, że dzieci „skazane“ są na ten lub ów język, a nie mówimy, że „uczęszczają“ do tej lub owej szkoły.

W zakresach szkolnych, posiadających szkołę lub szkoły publiczne z tym samym językiem wykładowym, stwierdzenie, na jaki język dzieci szkolne są skazane, nie przedstawia trudności. Rzecz komplikuje się jednak tam, gdzie w zakresie mamy szkoły publiczne lub obok publicznych także prywatne z różnym językiem wykładowym. Dzieci szkolne jednak wykazane zostały sumarycznie dla całego zakresu, nie wiadomo więc, ile z nich pobiera naukę w szkole ruskiej, ile w polskiej, ile w prywatnej,

jeśli taka istnieje obok publicznej (inno-językowej). W wypadkach tych postąpiliśmy, jak następuje :

1. Jeżeli zakres szkolny składa się z jednej miejscowości, w której jest szkoła utrakwistyczna lub obok niej publiczna szkoła polska i publiczna ruska, wszystkie dzieci rzymsko-katolickie zaliczyliśmy do języka polskiego.

2. Jeżeli obok szkoły publicznej ruskiej jest szkoła prywatna z innym językiem wykładowym (polskim, w 3 przypadkach niemieckim), dzieci rzymsko-katolickie wyodrębniliśmy, podając ich liczbę w nawiasie.

3. Wreszcie, jeżeli zakres szkolny składa się z dwóch miejscowości, z których każda ma szkołę publiczną z innym językiem wykładowym, to dzieci polskie każdej miejscowości zaliczyliśmy do tego języka, w którym odbywa się nauka w szkole tej miejscowości. Uczyniliśmy to z 3 względów :

a) Dzieciom wygodniej jest uczęszczać do szkoły bliższej, mianowicie przy braku dobrej komunikacji.

b) Schematyzm szkół ludowych z r. 1900 wykazuje, że do szkół ruskich na przysiółkach uczęszczają także dzieci rzymsko-katolickie, chociaż w gminie samej jest szkoła polska.

c) Także w wykazach naszych w kilku wypadkach zaznaczono, że dzieci polskie uczęszczają do miejscowej szkoły ruskiej, chociaż w pobliskiej miejscowości tego samego zakresu szkolnego istnieje szkoła polska.

Na ogół liczba zakresów ze szkołą publiczną ruską i polską jest niska: zakresów ze szkołą utrakwistyczną naliczyliśmy 9, ze szkołą polską i ruską w jednej i tej samej miejscowości 44, zakresów zaś, składających się z 2 miejscowości, z których każda ma szkołę z innym językiem wykładowym, mamy 87. Są to sumy małe, zważywszy, że zakresów, posiadających tylko szkołę publiczną ruską czyli zakresów czysto ruskich, jest w Galicyi wschodniej 2.138, w Galicyi zachodniej 103, zakresów zaś czysto polskich: 799 we wschodniej części kraju, w 11 powiatach Galicyi zachodniej 579. Jeżeli więc dzieci polskie z zakresów polsko-ruskich zaliczyliśmy częściowo do języka polskiego (9 zakresów ze szkołą utrakwistyczną, 44 ze szkołą polską i ruską w tej samej miejscowości i większą część dzieci z reszty — 87 — zakresów polsko-ruskich), częściowo do języka ruskiego (mniejsza część dzieci z 87 zakresów), to chociaż rezultaty, tą metodą

osiągnięte, nie wszędzie miałyby odpowiadać faktycznemu stanowi rzeczy, to na ogólny wynik badania okoliczność ta większego wpływu mieć nie może ¹⁾).

Ogólne wyniki, przedstawione na tab. 5, są dla nas bardzo niekorzystne. Możliwość pobierania nauki w języku ojczystym ma dzieci polskich w Galicyi wschodniej 146.658; w języku niemieckim uczy się 1.314, **40.611** zaś czyli przeszło część piąta skazana jest na język ruski.

Zbadajmy liczby te szczegółowo!

Weźmy najprzód Galicyę zachodnią. Z zadowoleniem stwierdzamy, że na ogół potrzeby narodowe dzieci polskich są tutaj zaspokojone. Na pobieranie nauki w szkole ruskiej skazanych jest tylko 374 dzieci polskich, cała reszta: 132.106 ma możliwość uczęszczania do szkół polskich. Z liczby 374 dzieci polskich w szkołach ruskich na sam powiat krośnieński przypada blisko połowa (157), na gorlicki 70, na jasielski 65 dzieci. Charakterystyczną cechą gmin ruskich zachodnio-galicyjskich jest fakt, że gminy te są zupełnie ruskie, a obszar, na którym są położone, jest tak jednolicie ruski, jak rzadko która część Galicyi wschodniej. Mało więc jest Polaków w tych gminach, wskutek czego także mała liczba dzieci polskich w szkołach ruskich. Dzieci polskie prawie wyłącznie spotykamy w gminach polskich i dlatego uczęszczają do szkół polskich.

Jak się przedstawia ta sama sprawa w Galicyi wschodniej?

Na 189.361 dzieci polskich ma możliwość uczęszczania do szkół polskich 146.658, do niemieckich publicznych 1.314, do prywatnych, znajdujących się obok publicznych szkół ruskich, 778 (i to polskich 665, niemieckich zaś 113); wreszcie, na pobieranie nauki w języku ruskim, skazanych jest 40.611. Przeszło **40.000** dzieci naszych, t. j. przeszło piąta część (21·5%) musi uczyć się w języku obcym, nie ma możliwości kształcenia się w swej mowie ojczystej. Liczba ta, przestraszająco wysoka, świadczy wymownie i jaskrawie o zaniedbaniu, w jakim znajduje się ludność polska na Rusi Czerwonej.

W poszczególnych okręgach nietylko dziesiątki, nietylko setki, ale tysiące dzieci polskich uczyć się muszą w języku ru-

¹⁾ Z ogółu dzieci polskich 20.452, znajdujących się w zakresach polsko-ruskich, zaliczyliśmy — zależnie od warunków miejscowych — do języka polskiego 17.742, do ruskiego zaś tylko 2.710.

skim. Na 50 okręgów szkolnych Galicyi wschodniej aż w 14-tu liczba dzieci polskich w szkołach ruskich wynosi przeszło 1.000. Są to powiaty — w stosunku do innych — najbardziej polskie, położone od Lwowa na północ i na wschód, na Podolu. Powiaty te, zaczynając od zachodu, są następujące: Cieszanów, Sokal, Kamionka, Brody, Złoczów, Przemyślany, Lwów zamiejski, Brzeżany, Podhajce, Borszczów, Husiatyn, Skałat, Zbaraż i Tarnopol. Najgorzej przedstawiają się: Husiatyn i Tarnopol; w pierwszym na szkołę ruską skazanych jest dzieci naszych 2.000 (bez 5-ciu), w tarnopolskim nawet 2.087.

Procentowo najwięcej, bo przeszło połowę (50·2%) dzieci polskich w szkołach ruskich ma okręg szkolny zaleszczycki; 40—50% mają 4 okręgi szkolne: Borszczów, Husiatyn, Przemyślany i Sokal; 30—40% 14 okręgów: Lisko, Turka, Dolina, Bohorodczany, Tłumacz, Zbaraż, Tarnopol, Zborów, Złoczów, Brody, Kamionka, Rawa, Bóbrka i Żydaczów; 20—30% wykazuje 13 okręgów: Dobromil, Kałusz, Peczeniżyn, Śniatyn, Horodenka, Czortków, Skałat, Podhajce, Brzeżany, Rohatyn, Żółkiew, Jaworów i Cieszanów; 10—20% 12 okręgów: Przemyśl, Stary Sambor, Drohobycz, Stryj, Nadwórna, Kosów, Kołomyja, Buczacz, Trembowla, Lwów zamiejski, Gródek i Rudki, wreszcie poniżej 10% 6 okręgów szkolnych: Jarosław, Brzozów, Sanok, Mościska, Sambor i Stanisławów.

Owe 40.611 dzieci naszych, skazanych na język ruski, to prawie wyłącznie dzieci włościańskie; do szkół ruskich bowiem po miastach uczęszczać musi tylko 1.224 dzieci łańskich. W miastach i miasteczkach ludność polska z żydami ma znaczną przewagę; wskutek tego miasta mają z reguły szkoły polskie; natomiast na wsi prawie co trzecie dziecko polskie uczęszczać musi do szkoły ruskiej (ściśle 30·3% dzieci polskich chłopskich podlega temu przymusowi).

Z ogółu powiatów Galicyi wschodniej aż w 14-tu przeszło połowa dzieci polskich chłopskich skazana jest na język ruski. Są — co prawda — między nimi powiaty o małej liczbie ogólnej dzieci polskich, jak: Stary Sambor, Turka, Dolina, Bohorodczany, Kosów i Peczeniżyn, ale są też i powiaty ze znaczną, częściowo bardzo znaczną mniejszością polską: 4 powiaty pokuckie i podolskie: Husiatyn, Borszczów, Zaleszczyki i Śniatyn; następnie 3 powiaty północno-wschodnie: Sokal, Zborów i Prze-

myślany, wreszcie Żydaczów. 40—50% dzieci polskich chłopskich w szkołach ruskich znajdujemy w 15-tu powiatach: Lisko, Stryj, Kałusz, Kołomyja, Horodenka, Tłumacz, Tarnopol, Brzeżany, Rohatyn, Bóbrka, Złoczów, Brody, Kamionka, Rawa, Zborów; 30—40% wykazuje 6 powiatów: Czortków, Podhajce, Zbaraż, Żółkiew, Cieszanów, Dobromil; 20—30% także 6: Drohobycz, Nadwórna, Trembowla, Skala, Gródek, Przemyślany; 10—20% 7 powiatów: Sanok, Jarosław, Sambor, Rudki, Lwów zamiejski, Stanisławów i Buczac; wreszcie tylko 2 powiaty poniżej 10%: Brzozów i Mościska.

Są to liczby nader smutne, przejmujące zgrozą! W 29-ciu, a więc w $\frac{3}{5}$ powiatów Galicyi wschodniej przeszło 40% dzieci polskich, na wsi zamieszkałych, pozbawionych jest nauki w języku ojczystym. Stąd dla sprawy naszej płyną straty niepowetowane, bo dzieci te, znajdujące się w mniejszości wśród żywiołu ruskiego, narażone są — bez wątpienia — na wynarodowienie, i potrzeba chyba nadzwyczaj przyjaznych okoliczności, jeżeli to nie następuje. Wynarodowiająco działa całe otoczenie, wpływ „kultury“ ruskiej, cerkiew i szkoła. Wiemy, jaki ogromny jest brak kościołów rzymsko-katolickich na Rusi; dworów polskich, pojmujących należycie swe zadania narodowe, jest mało, a towarzystwa polskie oświatowe i gospodarcze nie zdołały jeszcze zapuścić głęboko korzeni. W tych warunkach jedynym ratunkiem przed rutenizacją całych tysięcy ludności polskiej jest szkoła polska, którą należy dać owym 40.611 dzieciom i w ten sposób zachować je dla kultury polskiej.

Sprawa ta stanowi treść części trzeciej i ostatniej, w której rozpatrzyć chcemy kwestyę szkół dla mniejszości polskich.

C z ę ś ć III.

Dzieci polskie, wykazane w części 2-giej, pozbawione nauki w języku ojczystym, tworzą po ruskich zakresach szkolnych prawie wszędzie mniejszość: tylko w 7-miu wypadkach, a jeżeli doliczymy żydów, to w 16-tu wypadkach dzieci rzymsko-katolickie, względnie rzymsko-katolickie i izraelskie, stanowią większość; w tych przeto wypadkach język ruski jest nieprawie językiem wykładowym.

Obecne ustawodawstwo szkolne nie zawiera norm, regulujących prawa mniejszości narodowych.

Stan taki nadal utrzymać się nie da; zresztą już praktyka sama wskazuje, że ustawa o szkołach dla mniejszości narodowych jest konieczną; obecnie bowiem mamy w 140-tu zakresach szkolnych szkoły ruskie i polskie obok siebie; w nich, nie różniąc wyznania, razem 74.072 dzieci. Mimo to jednak jeszcze z górą 40.000 dziatwy naszej nie ma możliwości oświecać się w mowie ojczystej.

Dziatwa ta — chyba dość głośno cyfrą poważną — dopomina się o naprawę i zaradzenie złemu.

Chcąc stworzyć szkoły dla tych dzieci, musimy rozpatrzyć, w jakich grupach są one skupione (patrz tab. 6). Punktem wyjścia jest dla nas liczba 40; według obowiązujących ustaw szkolnych bowiem w gminie, w której znajduje się co najmniej 40 dzieci w wieku szkolnym, zorganizować należy szkołę. Liczba ta dotyczy ogółu dzieci, nie uwzględnia atoli ich składu narodowego; przez analogię jednak można postawić zasadę, że wszędzie, gdzie przy szkole ruskiej liczba dzieci polskich wynosi przynajmniej 40, tam dla dzieci tych zorganizować należy czy to samoistną szkołę, czy klasę eksponowaną z językiem wykładowym polskim. Granica ta, przy ewentualnem uregulowaniu ustawowem sprawy, może być pociągnięta niżej.

Analizując z tego punktu widzenia ową masę dzieci polskich, skazanych na język ruski, stwierdzamy, że połowa z nich — 20.045 — żyje w skupieniach, przechodzących 40, przy 289 szkołach ruskich. Między nimi jest 7.411 dzieci w 72 zakresach ruskich, mających 80—160 dzieci łańskich, w 6-ciu zaś zakresach liczba dzieci polskich wynosi przeszło 160, a zatem około 300 szkół polskich należałoby założyć, uwzględniając jedynie iczniejsze skupienia dzieci polskich.

Gminy, w których potrzebaby zorganizować te szkoły, leżą głównie w powiatach ze znaczną ludnością polską; są to powiaty północne, środkowe i wschodnie. W powiecie husiatyńskim na 48 zakresów szkolnych jest aż 24 takich, w których obok ruskiej potrzebna jest szkoła polska, gdyż liczba dzieci polskich przekracza w nich 40, częściowo nawet 80. Poważną ilość takich zakresów mają także powiaty: Tarnopol (17), Cieszanów (15), Borszczów (13), Przemyślany (12), Brody (12),

Skałat i Kamionka (po 11), Brzeżany i Lwów zamiejski (po 10) i t. d.

W badaniu naszym nie uwzględniamy dzieci żydowskich. Gdy je zaliczymy do dzieci łańskich, otrzymamy 390 zakresów szkolnych ze szkołą ruską, z liczbą 29.967 dzieci rzymsko-katolickich i izraelickich, w skupieniach, liczących przeszło 40.

Organizacją szkół dla dzieci polskich, żyjących w skupieniach ponad 40, zająć się powinna, uzyskawszy podstawę prawną w odpowiedniej ustawie, administracja szkolna i miejmy nadzieję, że zadanie to spełni.

Lecz co się stanie z resztą dzieci, znajdujących się w grupach poniżej 40?... Z dzieci tych 9.561 mieszka w skupieniach liczniejszych, wynoszących 20—40 dzieci, rozproszonych w 345 zakresach ruskich, a 8.669 dzieci rozrzuconych jest w liczbie 1—20 aż w 1.182 zakresach ruskich, tak, że na jedną szkołę ruską przypada przeciętnie zaledwo 8 dzieci polskich. W reszcie 2.710 dzieci łańskich znajduje się w zakresach, składających się z kilku miejscowości, a mających szkołę polską i ruską, lecz wymienione dzieci znajdują się w miejscowości, która posiada tylko szkołę ruską. Dziećmi takimi, żyjącymi w skupieniach poniżej 40, powinno zaopiekować się społeczeństwo a przede wszystkim T. S. L., dla którego otwiera się szeroki i wdzięczny teren pracy. Przypuszczać można, że zakładać ono będzie szkoły wszędzie tam, gdzie ludność polska jest liczniejsza, gdzie dzieci szkolnych jest 20—40. Dla grup poniżej 20 dałoby się może stworzyć organizację nauczycieli wędrownych albo urządzać osobne kursa, by uratować i te zastępy, wskutek swej małej liczby najbardziej narażone na wynarodowienie i dlatego potrzebujące opieki jak największej.

Byłoby smutnym i bolesnym, gdyby zły stan obecny, który poznaliśmy, miał trwać i nadal. Nie powinniśmy przypatrywać się beczynnemu i z własnej winy skazywać dziesiątki tysięcy dzieci polskich na wynarodowienie, na utratę dla polskośći. Celem dążeń dla wszystkich niech będzie, aby w tym kraju nie było ani jednego dziecka polskiego, zmuszonego czerpać naukę w języku obcym!



Dzieci obowiązane do nauki codziennej według

(Okręgami szkolnymi względnie także powiatami sądowymi)

TABLICA I.

Liczba porz. okr. szkolnych	Grupy okręg. szkol. ze wzgl. na proc. dzieci gr.-kat.	Liczba porz. okręgu szkol. danej grupy	Określi szkolne	Dzieci w wieku szkolnym według wyznania										
				rzym.-kat.	gr.-kat.	ewang.	orm.	izrael.	razem	rzym.-kat.	gr.-kat.	ewang.	orm.	izrael.
				a) cyfry absolutne					b) cyfry procentowe					
1	2	3	4	5	6	7	8	9	10	11	12	13	14	15
1	L Ponad 75% dzieci gr.-kat.	1	Turka	440	9538	3	—	1068	11049	4.0	86.3	—	—	9.7
2		2	Peczeniżyn	229	4826	—	—	621	5676	4.0	85.0	—	—	11.0
3		3	Kosów	575	8704	—	86	1477	10842	5.3	80.3	—	0.8	18.6
4		4	Kałuż	1404	11292	151	—	1363	14210	9.9	79.5	1.0	—	9.6
5		5	Bohorodczany	622	7367	58	1	1329	9377	6.6	78.3	0.6	—	14.2
6		6	Śniatyn	1861	11209	118	1	1680	14369	9.5	78.0	0.8	—	11.7
7		7	Jaworów	1789	9681	129	—	1063	12662	14.1	76.5	1.0	—	8.4
8		8	Stary Sambor	1375	7598	—	—	1002	9975	13.8	76.2	—	—	10.0
			Razem I.	7795	70215	459	88	9603	88160	8.8	79.7	0.5	0.1	10.9
9	II 70—75% dzieci gr.-kat.	1	Żydaczów	2329	10491	11	—	1186	14017	16.6	74.8	0.1	—	8.5
10		2	Rohatyn	3167	14617	16	—	2217	20017	15.8	73.0	0.1	—	11.1
11		3	Żółkiew	2347	10598	79	—	1523	14547	16.2	72.9	0.5	—	10.4
12		4	Dolina	1882	11673	476	—	1995	16026	11.8	72.8	2.9	—	12.5
13		5	Lisko	2479	12652	125	—	2234	17490	14.2	72.3	0.7	—	12.8
14		6	Łlumacz	3054	12115	166	14	1576	16925	18.0	71.6	1.0	0.1	9.3
15		7	Horodenka	1762	8327	—	5	1568	11662	15.1	71.4	—	—	13.5
16		8	Zaleszczyki	1868	8108	2	1	1455	11429	16.3	70.9	—	—	12.8
17		9	Rawa	2583	11624	54	—	2163	16424	15.8	70.7	0.3	—	13.2
18		10	Bóbrka	2635	10576	29	—	1798	15038	17.5	70.3	0.2	—	12.0
19		11	Zborów	1767	6834	—	—	1127	9728	18.2	70.2	—	—	11.6
			Razem II.	25873	117610	958	20	18842	163303	15.9	72.0	0.6	—	11.5
20	III 60—70% dzieci gr.-kat.	1	Sokal	2902	11053	47	6	2007	16015	18.1	69.0	0.3	—	12.6
21		2	Borszczów	3421	11067	2	2	1761	16253	21.1	68.1	—	—	10.8
22		3	Gródek	2846	7541	198	—	976	11561	24.7	65.2	1.7	—	8.4
23		4	Złoczów	4040	11426	52	1	2195	17714	22.8	64.5	0.3	—	12.4
24		5	Brzeżany	4866	12069	1	2	1814	18752	25.2	64.2	—	—	9.6
25		6	Brody	5183	15455	86	—	3518	24242	21.4	63.8	0.3	—	14.5
26		7	Podhajce	3913	8652	—	—	1028	13593	28.8	63.7	—	—	7.5
27		8	Stryj	3703	13501	762	—	3211	21177	17.5	63.7	3.6	—	15.2
28		9	Dobromil	3347	8009	76	1	1232	12665	26.4	63.3	0.6	—	9.7
29		10	Drohobycz	4987	16592	313	—	4451	26343	18.9	63.0	1.2	—	16.9
30		11	Mościska	4289	9141	1	—	1032	14513	29.6	63.0	—	—	7.4
31		12	Kołomyja	2989	11725	402	3	3923	19042	15.7	61.6	2.1	—	20.6
32		13	Przemysły	3331	8584	124	1	1917	13957	23.9	61.5	0.9	—	13.7
33		14	Czortków	3535	7646	36	—	1396	12613	28.0	60.6	0.3	—	11.1
34		15	Sambor	5166	10096	55	—	1336	16653	31.0	60.6	0.4	—	8.0
35		16	Husiatyn	4212	8965	2	—	1644	14823	28.4	60.5	—	—	11.1
36		17	Kamionka	4429	10766	357	—	2264	17816	24.9	60.4	2.0	—	12.7
37		18	Rudki	2896	5810	53	—	885	9644	30.0	60.2	0.6	—	9.2
38		19	Nadwórna	2182	6304	112	—	1893	10491	21.0	60.0	1.0	—	18.0
			Razem III.	72237	194402	2679	16	38533	307867	23.5	63.1	0.9	—	12.5
39	IV 50—60% dzieci gr.-kat.	1	Zbaraż	4853	7365	—	2	762	12982	37.4	56.7	—	—	5.9
40		2	Buczacz	7079	12081	2	—	2288	21450	33.0	56.3	—	—	10.7
41		3	Stanisławów	5126	11531	175	3) 8	3) 4509	21349	24.0	54.0	0.8	—	21.2
42		4	Tarnopol	6152	11014	52	—	3166	20384	30.2	54.0	0.3	—	15.5
43		5	Skałat	5329	7606	—	—	1793	14728	36.2	51.6	—	—	12.2
44		6	Cieszanów	5748	7519	14	—	1327	14608	39.4	51.4	0.1	—	9.1
45		7	Trembowła	5281	6606	—	—	1136	13023	40.6	50.7	—	—	8.7
46		8	Przemysły	8657	12289	—	—	3496	24442	35.4	50.3	—	—	14.3
			Razem IV.	48225	76011	243	10	18477	142966	33.7	53.2	0.2	—	12.9
	V Poniżej 50% dzieci gr.-kat.		4) p. s. Bukowsko	1064	2728	—	—	302	4094	26.0	66.6	—	—	7.4
			„ „ Rymanów	2138	1874	—	—	444	4456	48.0	42.1	—	—	9.9
			„ „ Sanok	4005	4029	—	—	788	8817	45.4	45.7	—	—	8.9
47		1	Sanok	7207	8631	—	—	1529	17367	41.5	49.6	—	—	8.9

wyznania w roku szkolnym 1908/09.

w okręgach, mających mniej niż 50% dzieci gr.-kat.)

Liczba porz. okr. szkolnych	Grupy okręg. szkol. ze wzgl. na proc. dzieci gr.-kat.	Liczba porz. okręgu szkol. danej grupy	Określi szkolne	Dzieci w wieku szkolnym według wyznania										
				rzym.-kat.	gr.-kat.	ewang.	orm.	izrael.	razem	rzym.-kat.	gr.-kat.	ewang.	orm.	izrael.
				a) cyfry absolutne					b) cyfry procentowe					
1	2	3	4	5	6	7	8	9	10	11	12	13	14	15
48	V Poniżej 50% dzieci gr.-kat.		p. s. Lwów okolica	5362	4758	46	—	891	11057	48.5	43.0	0.4	—	8.1
			„ „ Szczerzec	1315	3316	424	—	405	5960	22.1	64.0	7.1	—	6.8
			„ „ Winniki	2887	2855	100	—	180	6022	47.9	47.4	1.7	—	3.0
		2)	Lwów zamiejski	9564	11429	570	—	1476	23039	41.5	49.6	2.5	—	6.4
			p. s. Jarosław	5216	2130	—	—	1234	8580	60.8	24.8	—	—	14.4
			„ „ Pruchnik	2612	808	—	—	247	3667	71.2	22.0	—	—	6.8
			„ „ Radymno	1733	3624	—	—	309	5666	30.6	64.0	—	—	5.4
			„ „ Sieniawa	2200	3580	—	—	682	6462	34.0	55.4	—	—	10.6
49		3	Jarosław	11761	10142	—	—	2472	24375	48.3	41.6	—	—	10.1
			p. s. Brzozów	7979	1088	—	—	553	9620	82.9	11.3	—	—	5.8
			„ „ Dynów	2372	1091	—	—	342	4305	66.7	25.4	—	—	7.9
50	4	Brzozów	10851	2179	—	—	895	13925	77.9	15.6	—	—	6.5	
		Razem V.	39383	32381	570	—	6372	78706	50.0	41.2	0.7	—	8.1	
			Razem I—V. czyli Galicya wschodnia	193513	490619	4909	134	91827	781002	24.8	62.8	0.6	—	11.8
51	VI Okręgi Galicyi zachodniej, w których znajdują się dzieci wyznania grecko-katolickiego	1	p. s. Biecz	4906	—	—	—	223	5129	95.7	—	—	—	4.3
			„ „ Gorlice	5686	3706	—	—	824	10217	55.6	36.3	—	—	8.1
			Gorlice	10592	3706	—	—	1047	15346	68.4	24.8	—	—	6.8
			p. s. Ciężkowice	3211	—	—	—	202	3413	94.1	—	—	—	5.9
			„ „ Grybów	3868	1634	—	—	318	5820	66.4	28.1	—	—	5.5
52		2	Grybów	7079	1634	—	—	520	9233	76.7	17.7	—	—	5.6
			p. s. Dukla	2605	1410	—	—	526	4541	57.4	31.0	—	—	11.6
			Krosno	9064	1017	—	—	475	10556	85.9	9.6	—	—	4.5
53		3	Krosno	11669	2427	—	—	1001	15097	77.3	16.1	—	—	6.6
			p. s. Muszyna	628	2362	—	—	171	3161	19.9	74.7	—	—	5.4
			„ „ Nowy Sącz	10541	506	235	—	742	12024	87.7	4.2	1.9	—	6.2
		„ „ Stary Sącz	6720	—	98	—	143	6961	96.5	—	1.4	—	2.1	
54	4	Nowy Sącz	17889	2868	333	—	1056	22146	80.8	13.0	1.5	—	4.7	
		p. s. Jasło	10673	21	1	—	592	11287	94.6	0.2	—	—	5.2	
		„ „ Żmigród												

THE UNIVERSITY OF CHICAGO

PHYSICS DEPARTMENT

PHYSICS DEPARTMENT
UNIVERSITY OF CHICAGO
5734 S. UNIVERSITY AVE.
CHICAGO, ILL. 60637

Dzieci w wieku szkolnym mieszkające w gminach miejskich.

TABLICA II.

Grupy okręg. szkolnych	Liczba porz. okręgu szkol.	Okręgi szkolne	Liczba										Na 100 dzieci liczby ogólnej przypada dzieci wyznania						Na 100 dzieci każdego wyznania w okręgu szkol. przypada dzieci tego samego wyznania mieszkających w gminach miejskich					
			Dzieci w wieku szkolnym według wyznania mieszk. w gminach miejskich					Liczba					rzym.-kat.			orm.			izrael.			razem		
			gr.-kat.	gr.-kat. ewang.	orm.	izrael.	razem	gr.-kat.	ewang.	orm.	izrael.	razem	gr.-kat.	ewang.	orm.	izrael.	razem	gr.-kat.	ewang.	orm.	izrael.	razem		
I.	1	3	4	5	6	7	8	9	10	11	12	13	14	15	16	17	18	19	20	21				
	1	Turka	1	195	346	1	—	565	1107	17-6	31-3	0-1	—	51-0	44-3	3-6	33-3	—	—	52-9	10-0			
	2	Peczenizyn	2	142	458	—	—	479	1079	13-2	42-4	—	—	44-4	62-0	9-5	—	—	—	77-1	19-0			
	3	Kosów	3	474	1068	—	86	1225	2958	16-6	37-4	—	8-0	48-0	82-4	12-3	—	100-0	—	82-9	26-3			
	4	Katusz	3	357	635	7	—	1089	2068	17-1	30-4	0-3	—	52-2	25-4	5-6	4-6	—	—	80-0	14-7			
	5	Bohorodzczany	3	315	711	12	1	1086	2075	15-2	34-3	0-6	—	49-9	50-6	9-7	20-7	100-0	—	78-0	22-1			
	6	Śniatyn	2	715	1293	77	1	1069	3155	22-7	41-0	2-4	—	38-9	11-5	65-3	65-3	100-0	—	63-6	22-0			
	7	Jaworów	3	492	1129	2	—	757	2380	20-7	47-4	0-1	—	31-8	27-5	11-7	1-6	—	—	71-2	18-8			
	8	Stary Sambor	4	681	616	—	—	689	1986	34-3	31-0	—	—	34-7	49-5	8-1	—	—	—	68-8	19-9			
		Razem I.	20	3371	6256	99	88	6909	16723	20-2	37-4	0-6	0-5	41-3	43-2	8-9	21-6	100-0	—	72-0	19-0			
II.	1	Żydaczów	4	731	921	10	—	997	2659	27-5	34-6	0-4	—	37-5	31-4	8-8	90-9	—	—	84-1	19-0			
	2	Rohatyn	10	928	2479	13	—	1958	5378	17-3	46-1	0-2	—	36-4	29-3	16-9	81-2	—	—	88-3	26-9			
	3	Żółkiew	2	579	790	3	—	970	2342	24-7	33-8	0-1	—	41-4	24-7	7-5	3-8	—	—	63-7	16-1			
	4	Dolina	3	863	700	114	—	1288	2915	23-6	24-0	3-9	—	42-5	45-9	6-0	23-9	—	—	62-1	18-2			
	5	Lisko	4	404	459	—	—	1454	2317	17-4	19-8	—	—	62-8	16-3	3-6	—	—	—	65-1	13-2			
	6	Thumacz	5	1011	2331	52	14	1368	4326	20-9	49-3	1-1	0-3	28-4	33-1	19-7	31-3	100-0	—	86-8	28-5			
	7	Horodenka	3	688	1313	—	3	1205	3209	21-4	40-9	—	0-1	37-6	39-0	15-8	—	60-0	—	76-8	27-5			
	8	Zaleszczyki	4	370	694	2	1	1162	2229	16-6	31-1	0-1	—	52-2	19-8	8-6	100-0	—	—	79-9	19-5			
	9	Rawa	6	867	1283	7	—	1880	4037	21-5	31-8	0-2	—	46-5	33-6	11-0	13-0	—	—	86-9	21-6			
	10	Bóbrka	4	840	1049	5	—	1296	3190	26-3	32-9	0-2	—	40-6	31-9	9-9	17-2	—	—	72-1	21-2			
	11	Zborów	4	716	1487	—	—	1011	3214	22-3	46-3	—	—	31-4	40-5	21-8	—	—	—	89-7	33-0			
		Razem II.	49	7997	13556	206	18	14539	36316	22-0	37-3	0-6	0-1	40-0	30-9	11-5	21-5	90-0	—	77-2	22-2			
III.	1	Sokal	5	1024	703	1	—	1616	3344	30-6	21-0	—	—	48-4	35-3	6-4	2-1	—	—	80-5	20-9			
	2	Borszczów	9	1015	2315	2	—	1258	4555	22-1	50-5	—	—	27-4	29-7	20-9	100-0	—	—	71-2	28-2			
	3	Gródek	2	1012	754	6	—	793	2565	33-5	23-4	0-2	—	30-9	35-6	30-7	3-0	—	—	81-2	22-2			
	4	Złoczów	6	955	1795	5	1	1887	4643	20-6	38-7	0-1	—	40-6	23-6	15-7	9-6	100-0	—	86-0	26-2			
	5	Brzeżany	4	1739	1460	—	—	1432	4632	37-6	31-5	—	—	30-9	35-7	12-1	—	—	—	78-9	24-7			
	6	Brody	10	1808	2626	77	—	3067	7478	24-2	33-8	1-0	—	41-0	34-9	16-3	89-5	—	—	87-2	30-8			
	7	Podhajce	1	231	330	—	—	570	1131	20-4	23-2	—	—	50-4	5-9	3-8	—	—	—	55-4	8-3			
	8	Podhajce	3	353	507	163	—	963	1457	34-0	24-7	2-3	—	36-0	68-6	15-3	22-0	—	—	83-7	35-9			
	9	Dobromil	4	489	334	—	—	755	1579	31-0	21-1	—	0-1	47-8	14-6	4-2	—	—	—	61-3	12-5			
	10	Drohobycz	1	1536	1320	18	—	2319	5193	29-6	25-4	0-3	—	44-7	30-8	8-0	5-8	—	—	52-1	19-7			
	11	Mościska	4	1138	748	1	—	956	2843	40-0	26-4	0-0	—	33-6	26-5	8-2	100-0	—	—	88-4	19-6			
	12	Kołomyja	4	2159	1855	375	—	3566	7955	27-1	23-4	4-7	—	44-8	72-2	15-8	93-3	—	—	90-9	41-8			
	13	Przemysław	4	790	722	—	—	1402	2915	27-1	24-8	—	—	48-1	23-7	8-2	—	—	—	72-1	20-9			
	14	Czortków	4	639	655	2	—	1010	2306	27-7	28-4	0-1	—	43-8	18-1	8-6	5-6	—	—	72-3	18-3			
	15	Sambor	1	1565	399	—	—	954	2918	53-6	13-7	—	—	32-7	30-3	4-0	—	—	—	71-4	17-5			
	16	Husiatyn	4	1244	1472	2	—	1289	4007	31-0	36-7	0-1	—	32-2	29-5	16-4	100-0	—	—	78-4	27-0			
	17	Kamionka	7	1452	2292	19	—	1885	5598	26-0	40-9	0-3	—	32-8	32-8	21-3	5-3	—	—	81-1	31-4			
	18	Rudki	2	560	466	1	—	736	1763	31-7	26-4	0-1	—	41-8	19-3	8-0	1-9	—	—	83-2	18-3			
	19	Nadwórna	2	510	758	13	—	1372	2653	19-2	28-6	0-5	—	51-7	23-4	12-0	11-6	—	—	72-5	25-3			
		Razem III.	76	22401	22971	690	4	29499	75565	29-7	30-4	0-9	—	39-0	31-0	11-8	25-8	25-0	—	76-6	24-5			
IV.	1	Zbaraż	1	1012	534	—	—	574	2120	47-7	25-2	—	—	27-1	20-9	7-3	—	—	—	75-3	16-3			
	2	Buczacz	6	2327	1334	2	—	1869	5732	40-6	26-8	0-0	—	32-6	32-9	12-7	—	—	—	81-7	26-7			
	3	Stanisławów	4	2127	1423	169	8	3133	6859	31-0	20-7	2-5	0-1	45-7	41-5	12-3	96-6	100-0	—	69-5	32-1			
	4	Tarnopol	2	1545	1489	7	—	2759	5800	26-6	25-7	0-1	—	47-6	25-1	13-5	13-5	—	—	37-1	28-5			
	5	Skalat	5	766	688	—	—	1518	2972	25-8	23-1	—	—	51-1	14-4	9-0	—	—	—	84-7	20-2			
	6	Cieszanów	6	1373	884	1	—	957	3215	42-7	27-5	—	—	29-8	23-9	11-8	7-1	—	—	72-1	22-0			
	7	Trembowla	4	1266	1064	—	—	863	3193	39-7	33-3	—	—	27-0	24-0	16-1	—	—	—	76-0	24-5			
	8	Przemysł	7	4186	1761	—	—	3155	9102	46-0	19-3	—	—	34-7	48-4	14-3	—	—	—	90-2	37-2			
		Razem IV.	35	14602	9376	179	8	14328	38993	37-4	24-1	0-5	—	38-0	30-3	12-3	73-7	80-0	—	80-3	27-3			
V.	1	Sanok	9	1709	242	—	—	1112	3063	55-8	7-9	—	—	36-3	23-7	2-8	—	—	—	72-7	17-6			
	2	Lwów zamiejski	4	355	349	9	—	555	1268	28-0	27-5	0-7	—	43-8	3-7	3-1	1-6	—	—	37-6	5-5			
	3	Jarosław	4	2401	910	—	—	1859	5170	46-4	17-6	—	—	36-0	20-4	9-0	—	—	—	75-2	21-2			
	4	Brzozów	3	1171	9	—	—	634	1814	64-6	0-5	—	—	34-9	10-8	0-4	—	—	—	70-8	13-0			
		Razem V.	20	5636	1510	9	—	4160	11315	49-8	13-3	0-1	—	36-8	14-3	4-7	1-6	—	—	65-3	14-4			
VI.		Razem I—V. czyli Galiicya wschodnia	200	54007	53669	1133	118	69935	178912	30-18	30-0	0-66	0-07	39-09	27-9	10-9	24-1	88-1	—	76-2	22-9			
	1	Gorlice	4	1470	169	1	—	789	2429	60-5	7-0	—	—	32-5	13-9	0-5	100-0	—	—	35-8	15-8			
	2	Grybów	3	977	2	—	—	369	1348	72-5	0-1	—	—	27-4	13-8	0-1	—	—	—	71-0	14-6			
	3	Krosno	4	1991	6	—	—	921	2918	63-2	0-2	—	—	31-6	17-1	0-2	—	—	—	92-0	19-3			
	4	Nowy Sącz	6	5459																				

Dzieci w wieku szkolnym mieszkające w gminach wiejskich.

TABLICA III.

Grupy okręg. szkolnych	Liczba porz. okręgu szkol. danej grupy	Określi szkolne										Liczba										Na 100 dzieci liczby ogólnej w gmin. wiejskich przypadająca dzieci wyznania										Na 100 dzieci każdego wyznania w okręgu szkol. przypada dzieci tego samego wyznania mieszkających w gminach wiejskich									
		Wiek					Znania miesz. w gminach wiejskich					Dzieci w wieku szkolnym według wyznania miesz. w gminach wiejskich					Dzieci w wieku szkolnym według wyznania miesz. w gminach wiejskich					Dzieci w wieku szkolnym według wyznania miesz. w gminach wiejskich					Dzieci w wieku szkolnym według wyznania miesz. w gminach wiejskich					Dzieci w wieku szkolnym według wyznania miesz. w gminach wiejskich									
		1	2	3	4	5	gr.-kat. rzym.-kat.	gr.-kat. ewanj.	orm.	izrael.	razem	gr.-kat. rzym.-kat.	gr.-kat. ewanj.	orm.	izrael.	razem	gr.-kat. rzym.-kat.	gr.-kat. ewanj.	orm.	izrael.	razem	gr.-kat. rzym.-kat.	gr.-kat. ewanj.	orm.	izrael.	razem	gr.-kat. rzym.-kat.	gr.-kat. ewanj.	orm.	izrael.	razem										
I.	1	Turka	78	245	9192	2	508	9942	2-5	92-4	5-1	55-7	96-4	66-7	47-1	90-0																									
	2	Peczeniżyn	19	87	4568	—	142	4597	1-9	95-0	3-1	38-0	90-5	—	22-9	81-0																									
	3	Kosów	40	101	7686	—	252	7989	1-3	95-6	3-1	17-6	87-7	—	17-1	73-7																									
	4	Katusz	67	1047	10657	144	274	12122	8-6	87-9	2-3	74-6	94-4	95-4	20-0	85-3																									
	5	Bohorodczany	34	307	6656	46	293	7302	4-2	91-2	4-0	49-4	90-3	79-3	22-0	77-9																									
	6	Sniatyn	39	646	9916	41	611	11214	5-8	88-4	5-4	47-5	88-5	34-7	36-4	78-0																									
	7	Jaworów	67	1297	8552	127	906	10282	12-6	83-2	3-0	72-5	88-3	98-4	28-8	81-2																									
	8	Stary Sambor	52	694	6982	—	313	7989	8-7	87-4	3-9	50-5	91-9	—	31-2	80-1																									
		Razem I.	391	4424	63959	360	2694	71437	6-2	89-5	3-8	56-8	91-1	78-4	28-0	81-0																									
II.	1	Żydaczów	70	1598	9570	1	189	11358	14-1	84-2	1-7	68-6	91-2	9-1	81-0																										
	2	Rohatyn	89	2289	12188	3	259	14639	15-3	82-9	1-8	70-7	83-1	18-8	73-1																										
	3	Żółkiew	72	1768	9808	76	553	12205	14-5	80-4	4-5	75-3	92-5	96-2	83-9																										
	4	Dolina	84	1019	10973	362	757	13111	7-8	83-7	5-8	54-1	94-0	76-1	87-9																										
	5	Lisko	150	2075	12193	125	780	15173	13-7	80-3	5-2	63-7	96-4	100-0	86-8																										
	6	Thumacz	60	2043	9734	114	208	12099	16-9	80-5	0-9	86-9	80-3	68-7	71-5																										
	7	Horodenka	46	1074	7014	2	363	8453	12-7	88-5	4-3	61-0	84-2	23-2	72-5																										
	8	Zaleszczyki	53	1498	7409	—	295	9200	16-3	80-5	3-2	80-2	91-4	—	20-1	75-4																									
	9	Rawa	67	1716	10841	47	283	12387	13-8	83-5	2-3	66-4	89-0	87-0	13-1	75-4																									
	10	Bóbrka	86	1795	9527	24	502	11848	15-2	80-4	4-2	68-1	90-1	82-8	27-9	78-8																									
	11	Zborów	48	1051	5347	—	116	6514	16-1	82-1	1-8	59-5	78-2	—	10-3	67-0																									
		Razem II.	325	17876	104054	752	4303	126387	14-1	81-9	3-4	69-1	88-5	78-5	10-0	77-8																									
III.	1	Sokal	96	1878	10850	46	391	12872	14-8	81-7	3-1	64-7	93-6	97-9	19-5	79-1																									
	2	Borszczów	66	2406	8752	—	508	11668	20-5	75-2	4-3	70-3	79-1	100-0	28-8																										
	3	Gródek	68	1834	6787	192	183	8996	20-4	75-5	2-0	64-4	69-3	97-0	18-8																										
	4	Złoczów	82	3085	9631	47	308	13071	23-6	73-7	2-3	76-4	84-3	90-4	73-8																										
	5	Brzeżany	71	3127	10609	1	382	14120	22-2	75-1	2-7	64-3	87-9	100-0	50-0																										
	6	Brody	93	3375	12329	9	451	16764	20-1	77-1	2-7	65-1	83-7	10-5	12-8																										
	7	Podhajce	64	3682	8322	—	458	12462	29-5	66-8	3-7	94-1	96-2	—	44-6																										
	8	Stryl	99	1168	11434	594	524	13720	8-5	83-3	3-8	31-5	84-7	78-0	16-3																										
	9	Chorostów	53	2656	7675	76	477	11086	25-8	69-2	4-3	85-4	95-8	100-0	33-7																										
	10	Drohobycz	78	3451	13272	295	2132	21150	16-3	72-2	1-4	69-2	92-0	94-2	47-9																										
	11	Mościska	74	3151	8393	—	126	11670	27-0	71-9	3-2	73-5	91-8	—	11-6																										
	12	Kołomyja	53	830	9870	27	357	11087	7-5	89-0	0-3	81-9	91-4	94-4	80-4																										
	13	Przemysły	65	2541	7862	124	515	11042	23-0	71-2	4-7	76-3	91-8	100-0	58-2																										
	14	Czortków	40	2896	6991	34	386	10307	28-1	67-9	3-7	61-9	91-4	—	9-1																										
	15	Sambor	87	3601	9697	55	382	13735	26-2	70-6	2-8	69-7	96-0	100-0	82-5																										
	16	Husiatyn	46	2968	7493	—	355	10316	27-4	69-3	3-3	70-5	83-6	—	73-0																										
	17	Kamionka	85	2977	8474	338	429	12218	24-4	69-3	3-5	67-2	78-7	94-7	68-6																										
	18	Rudki	68	2336	5344	52	149	7881	29-6	67-8	0-7	80-7	92-0	98-1	81-7																										
	19	Nadwórna	31	1672	5546	99	521	7888	21-3	70-8	6-6	76-6	88-0	27-5	74-7																										
		Razem III.	1356	49836	171431	1989	9034	232302	21-4	73-8	3-9	69-0	88-2	74-2	23-4	75-5																									
IV.	1	Zbaraż	59	8841	6831	—	188	10362	35-4	62-9	—	79-1	92-7	—	24-7	83-7																									
	2	Buczacz	80	4732	10547	6	419	15718	30-2	67-1	—	67-1	87-3	18-3	73-3																										
	3	Stanisławów	71	2999	10109	—	1376	14490	20-7	69-8	9-5	58-5	87-7	30-5	67-9																										
	4	Tarnopol	80	4607	9525	45	407	14584	31-6	65-3	2-8	74-9	86-5	—	12-9																										
	5	Skalat	59	4563	6918	—	275	11756	33-8	58-8	2-4	85-6	91-0	15-3	79-8																										
	6	Cieszanów	60	4375	6635	13	870	11393	33-4	58-2	3-3	76-1	83-2	27-9	78-0																										
	7	Trembowla	39	4015	5542	—	273	9830	40-8	56-4	2-8	76-0	83-9	24-0	75-5																										
	8	Przemysł	116	4471	10528	—	341	15340	29-2	68-6	2-2	51-6	85-7	9-8	62-8																										
		Razem IV.	564	33623	66635	64	3649	103973	32-3	64-1	0-1	69-7	87-7	26-3	19-7	72-7																									
V.	1	Sanok	123	5498	8389	—	417	14304	33-4	58-6	—	76-3	97-2	—	27-3	82-4																									
	2	Lwów zamiejski	129	9209	11080	561	921	21771	42-3	50-9	4-2	96-3	96-9	98-4	62-4	94-5																									
	3	Jarosław	105	9360	9232	—	613	19205	48-7	48-1	3-2	79-6	91-0	24-8	78-8																										
	4	Brzozów	53	9680	2170	—	261	12111	79-9	17-9	—	89-2	99-6	29-2	87-0																										
		Razem V.	410	33747	30371	561	2212	67391	50-1	45-8	0-8	85-7	95-3	98-4	34-7	85-6																									
VI.		Razem I-V, czyli Gailicya wschodnia	3546	133506	436950	3726	21892	602090	23-17	72-57	0-62	72-1	89-1	75-9	23-8	77-1																									
	1	Gorlice	83	9122	5537	—	255	12917	70-7	27-4	—	86-1	99-5	—	4-2	84-2																									
	2	Grybów	70	6102	1632	—	151	7385	77-4	20-7	—	86-2	99-9	29-0	85-4																										
	3	Krosno	79	9678	2421	—	80	12179	79-5	19-9	0-6	82-9	99-8	80	80-7																										
	4	Nowy Sącz	160	12430	2908	170	387	15395	79-7	16-7	1-1	69-5	90-9	51-1	36-6																										
	5	Jasło	119	11366	1377	2	239	12384	87-5	10-6	—	86-6	98-5	66-7	26-9																										
	6	Przeworsk	43	7500	573	—	121	8194	91-5	7-0	—	92-9	94-6	24-0	89-2																										
	7	Strzyżów	60	8312	578	—	180	9020	92-2	6-4	—	92-7	99-8	20-2	88-5																										
	8	Łańcut	62	13361	868	23	468	14720	90-7	5-9	0-2	92-5	92-7	36-1	88-2																										
	9	Nowy Targ	73	10866	309	1	243	10919	95-0	2-8	—	90-2	100-0	53-2	89-1																										
	10	Nisko	59	8304	180	23	438	9445	93-2	1-9	0-3	91-6	98-9	46-2	87-9																										
	11	Rzeszów	81	19751	327	—	576	20654	95-7	1-6	—	85-1	87-9	20-8	78-4																										
		Razem VI.	389	116792	14410	219	3091	134512	36-8	10-7	0-2	85-8	96-0	56-4	27-8	82-7																									

Дети в

a) в классах школьных б) в гимназиях

Классы	Число детей	а) в классах школьных		б) в гимназиях	
		Число детей	Число детей	Число детей	Число детей
1	1000	1000	1000	1000	1000
2	1000	1000	1000	1000	1000
3	1000	1000	1000	1000	1000
4	1000	1000	1000	1000	1000
5	1000	1000	1000	1000	1000
6	1000	1000	1000	1000	1000
7	1000	1000	1000	1000	1000
8	1000	1000	1000	1000	1000
9	1000	1000	1000	1000	1000
10	1000	1000	1000	1000	1000
11	1000	1000	1000	1000	1000
12	1000	1000	1000	1000	1000
13	1000	1000	1000	1000	1000
14	1000	1000	1000	1000	1000
15	1000	1000	1000	1000	1000
16	1000	1000	1000	1000	1000
17	1000	1000	1000	1000	1000
18	1000	1000	1000	1000	1000
19	1000	1000	1000	1000	1000
20	1000	1000	1000	1000	1000
21	1000	1000	1000	1000	1000
22	1000	1000	1000	1000	1000
23	1000	1000	1000	1000	1000
24	1000	1000	1000	1000	1000
25	1000	1000	1000	1000	1000
26	1000	1000	1000	1000	1000
27	1000	1000	1000	1000	1000
28	1000	1000	1000	1000	1000
29	1000	1000	1000	1000	1000
30	1000	1000	1000	1000	1000
31	1000	1000	1000	1000	1000
32	1000	1000	1000	1000	1000
33	1000	1000	1000	1000	1000
34	1000	1000	1000	1000	1000
35	1000	1000	1000	1000	1000
36	1000	1000	1000	1000	1000
37	1000	1000	1000	1000	1000
38	1000	1000	1000	1000	1000
39	1000	1000	1000	1000	1000
40	1000	1000	1000	1000	1000
41	1000	1000	1000	1000	1000
42	1000	1000	1000	1000	1000
43	1000	1000	1000	1000	1000
44	1000	1000	1000	1000	1000
45	1000	1000	1000	1000	1000
46	1000	1000	1000	1000	1000
47	1000	1000	1000	1000	1000
48	1000	1000	1000	1000	1000
49	1000	1000	1000	1000	1000
50	1000	1000	1000	1000	1000

szkolnym

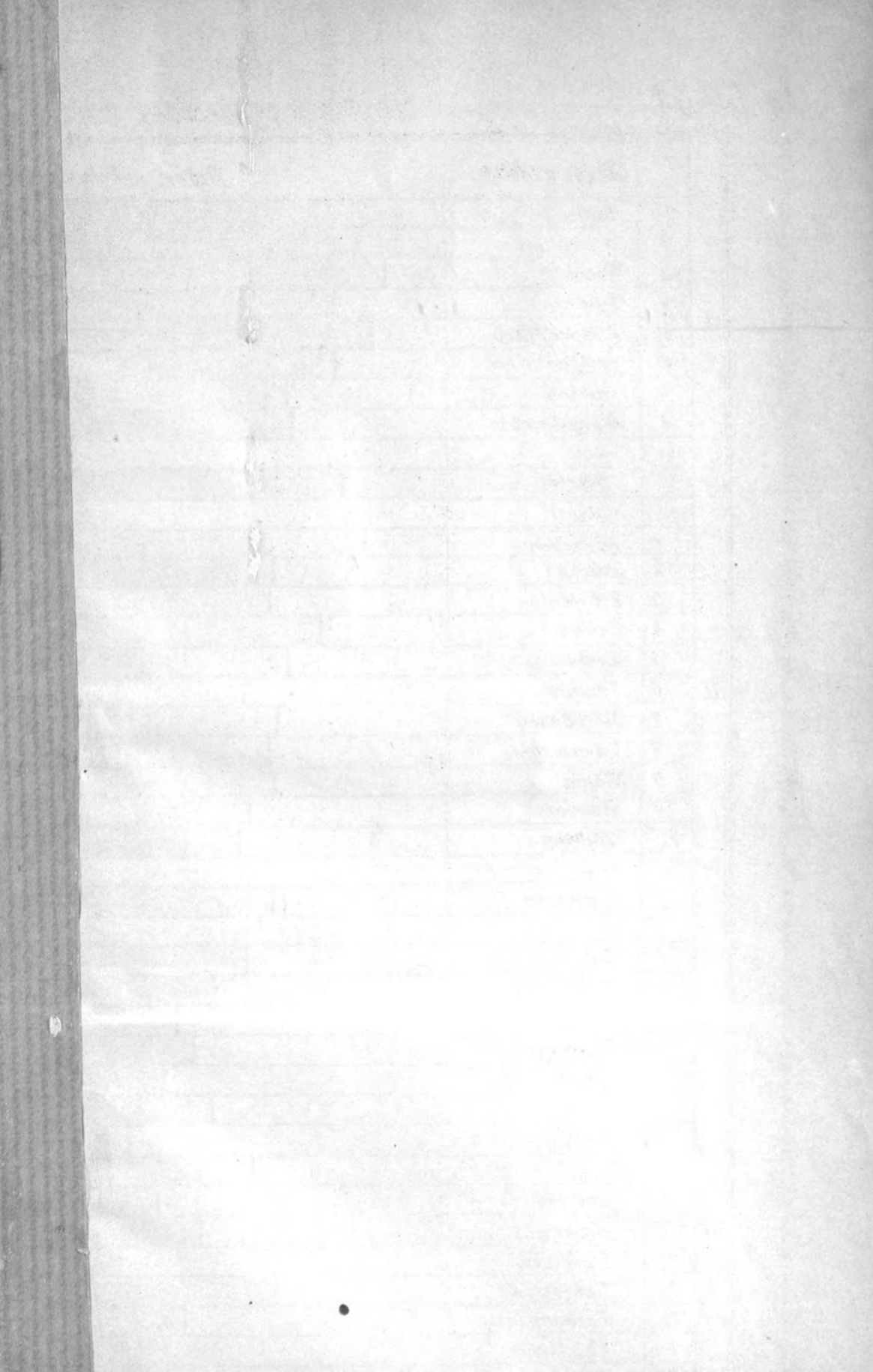
do szkoły przynosi i c) w imieniu bez szkoły

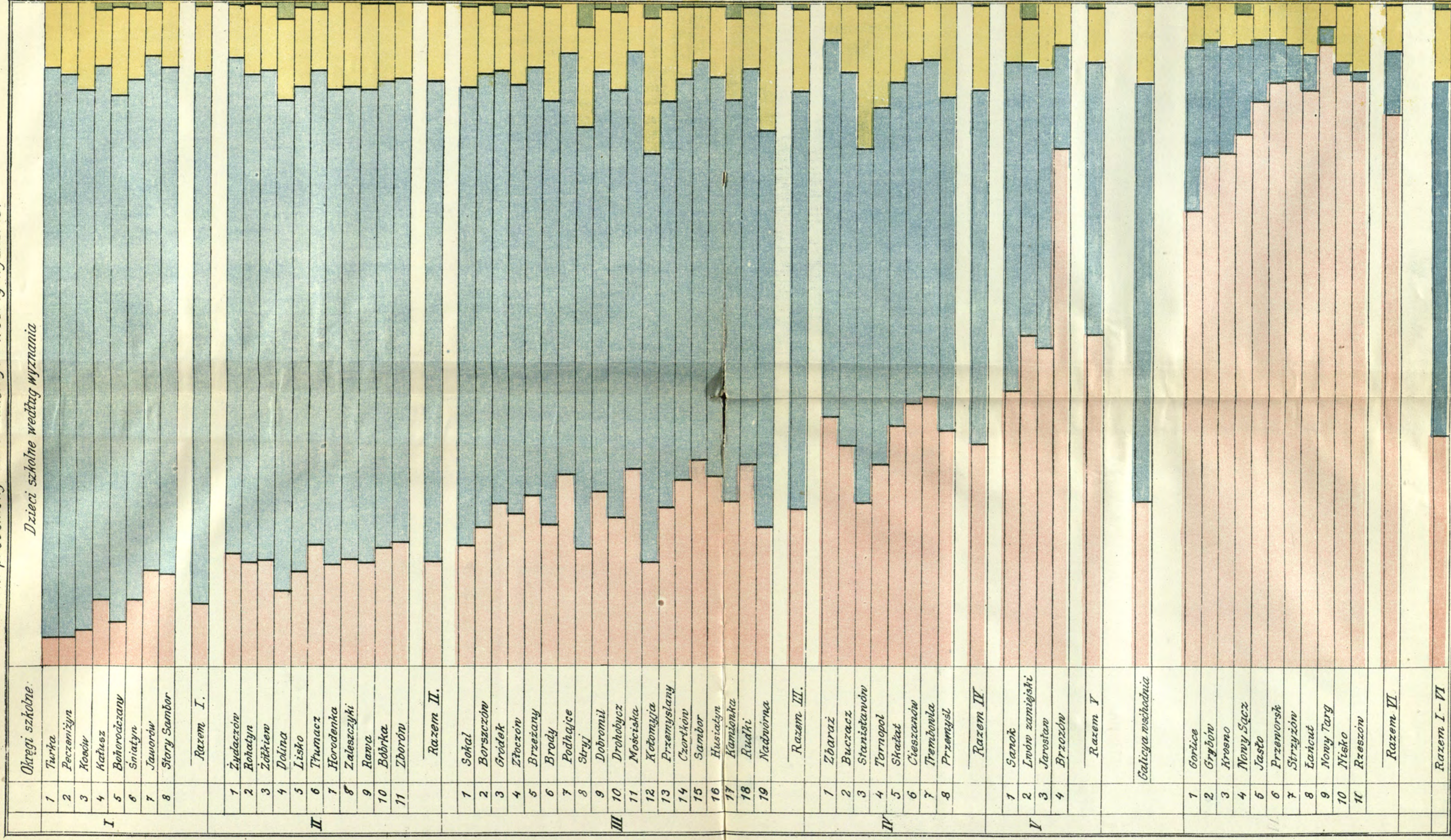
1) Dział podlegały szkole przynosi		2) Dział bez szkoły (np. w domu do zakładu wychowawczego)				
Liczba dzieci według wynagła	Liczba dzieci według wynagła	Liczba dzieci według wynagła	Liczba dzieci według wynagła	Liczba dzieci według wynagła	Liczba dzieci według wynagła	Liczba dzieci według wynagła
18	18	18	18	18	18	18
17	17	17	17	17	17	17
16	16	16	16	16	16	16
15	15	15	15	15	15	15
14	14	14	14	14	14	14
13	13	13	13	13	13	13
12	12	12	12	12	12	12
11	11	11	11	11	11	11
10	10	10	10	10	10	10
9	9	9	9	9	9	9
8	8	8	8	8	8	8
7	7	7	7	7	7	7
6	6	6	6	6	6	6
5	5	5	5	5	5	5
4	4	4	4	4	4	4
3	3	3	3	3	3	3
2	2	2	2	2	2	2
1	1	1	1	1	1	1
0	0	0	0	0	0	0

TABLICA V.

Dzieci rzymsko-katolicie i język wykładowy, na które są skazane przy pobieraniu nauki codziennej w szkołach publicznych.

Grupy okręgów szkolnych	Liczba poszcz. okręgów szk. danej grupy	I. Zakresy szkolne miejskie i wiejskie razem										II. Zakresy szkolne miejskie.										III. Zakresy szkolne wiejskie.									
		Dzieci rzym.-kat. skazane na język wykładowy					b) cyfry procent.					Dzieci rzym.-katol. w zakresach szkoln. miejskich skazane na język wykładowy					b) cyfry procentowe					Dzieci rzym.-katol. w zakresach szkoln. wiejskich skazane na język wykładowy.					b) cyfry procentowe				
		polaki	ruski	niem.	razem	polaki	ruski	niem.	razem	polaki	ruski	niem.	razem	polaki	ruski	niem.	razem	polaki	ruski	niem.	razem	polaki	ruski	niem.	razem	polaki	ruski	niem.	razem		
I.	1	Turka	252	162	—	414	60·9	39·1	—	195	—	195	100·0	—	57	162	—	219	26·0	74·0	—	1	1	—	1	1	—	1	1	—	
	2	Peczenizyn	181	48	—	229	79·0	21·0	—	142	—	142	100·0	—	39	48	—	87	44·8	55·2	—	2	2	—	2	2	—	2	2	—	
	3	Kosów	474	101	—	575	82·4	17·6	—	474	—	474	100·0	—	—	101	—	101	—	100·0	—	3	3	—	3	3	—	3	3	—	
	4	Katusz	940	410	54	1404	67·0	29·2	3·8	452	—	452	100·0	—	488	410	54	952	51·2	43·1	5·7	4	4	—	4	4	—	4	4	—	
	5	Bohorodzany	435	187	—	622	69·9	30·1	—	315	—	315	100·0	—	120	187	—	307	39·1	60·9	—	5	5	—	5	5	—	5	5	—	
	6	Śniatyn	1047	314	—	1361	76·9	23·1	—	838	—	838	100·0	—	209	314	—	523	40·0	60·0	—	6	6	—	6	6	—	6	6	—	
	7	Jaworów	1241	500	—	1741	71·3	28·7	—	577	10	587	98·3	1·7	664	314	—	1154	57·5	42·5	—	7	7	—	7	7	—	7	7	—	
	8	Stary Sambor	1071	256	—	1327	80·7	19·3	—	888	—	888	100·0	—	183	256	—	439	41·7	58·3	—	8	8	—	8	8	—	8	8	—	
		Razem I. . .	5641	1978	54	7673	73·5	25·8	0·7	3881	10	3891	99·7	0·3	1760	1968	54	3782	46·5	52·1	1·4										
II.	1	Żydaczów	1101	691	304	2096	52·5	33·0	14·5	760	—	760	100·0	—	341	691	304	1336	25·5	51·7	22·8	1	1	—	1	1	—	1	1	—	
	2	Rohatyn	2215	944	—	3159	70·1	29·9	—	1149	23	1172	98·0	2·0	1066	921	—	1987	53·6	46·4	—	2	2	—	2	2	—	2	2	—	
	3	Zółkiew	1652	571	124	2347	70·4	24·3	5·3	556	23	579	96·0	4·0	1096	548	124	1768	62·0	31·0	7·0	3	3	—	3	3	—	3	3	—	
	4	Dolina	1229	540	—	1769	69·5	30·5	—	1067	—	1067	100·0	—	162	540	—	702	23·1	76·9	—	4	4	—	4	4	—	4	4	—	
	5	Lisko	1327	789	—	2116	62·7	37·3	—	413	—	413	100·0	—	914	789	—	1703	53·7	46·3	—	5	5	—	5	5	—	5	5	—	
	6	Tłumacz	1932	944	—	2876	67·2	32·8	—	974	69	1043	93·4	6·6	958	875	—	1833	52·3	47·7	—	6	6	—	6	6	—	6	6	—	
	7	Horodenka	1246	467	—	1713	72·7	27·3	—	688	—	688	100·0	—	558	467	—	1025	54·4	45·6	—	7	7	—	7	7	—	7	7	—	
	8	Zaleszczyki	931	937	—	1868	49·8	50·2	—	449	13	462	97·2	2·8	482	924	—	1406	34·3	65·7	—	8	8	—	8	8	—	8	8	—	
	9	Rawa	1491	794	120	2405	62·0	33·0	5·0	714	188	902	79·2	20·8	777	606	120	1503	51·7	40·3	8·0	9	9	—	9	9	—	9	9	—	
	10	Bóbrka	1769	830	36	2635	67·1	31·5	1·4	854	5	859	99·4	0·6	915	825	36	1776	51·5	46·5	2·0	10	10	—	10	10	—	10	10	—	
	11	Zborów	1067	700	—	1767	60·4	39·6	—	600	41	731	94·4	5·6	377	659	—	1036	36·4	63·6	—	11	11	—	11	11	—	11	11	—	
		Razem II. . .	15960	8207	584	24751	64·5	33·1	2·4	8314	362	8676	95·8	4·2	7646	7845	584	16075	47·6	48·8	3·6										
III.	1	Sokal	1562	1320	20	2902	53·8	45·5	0·7	1164	—	1164	100·0	—	398	1320	20	1738	22·9	75·9	1·2	1	1	—	1	1	—	1	1	—	
	2	Borszczów	1726	1585	—	3311	52·1	47·9	—	972	74	1046	92·9	7·1	754	1511	—	2265	33·3	66·7	—	2	2	—	2	2	—	2	2	—	
	3	Gródek	2325	455	—	2780	83·6	16·4	—	1027	—	1027	100·0	—	1298	455	—	1753	74·0	26·0	—	3	3	—	3	3	—	3	3	—	
	4	Złoczów	2543	1243	—	3786	67·2	32·8	—	987	—	987	100·0	—	1550	1243	—	2799	55·6	44·4	—	4	4	—	4	4	—	4	4	—	
	5	Brzeżany	3543	1323	—	4866	72·8	27·2	—	1739	—	1739	100·0	—	1804	1323	—	3127	57·7	42·3	—	5	5	—	5	5	—	5	5	—	
	6	Brody	3219	1532	—	4751	67·8	32·2	—	1760	105	1865	94·4	5·6	1459	1427	—	2886	50·6	49·4	—	6	6	—	6	6	—	6	6	—	
	7	Podhajce	2542	1061	—	3603	70·6	29·4	—	283	—	283	100·0	—	2259	1061	—	3320	68·0	32·0	—	7	7	—	7	7	—	7	7	—	
	8	Stryj	2939	546	192	3677	79·9	14·8	5·3	325	—	325	100·0	—	404	546	192	1142	35·4	47·8	16·8	8	8	—	8	8	—	8	8	—	
	9	Dobromil	2499	722	—	3221	77·6	22·4	—	987	—	987	100·0	—	1562	722	—	2284	68·4	31·6	—	9	9	—	9	9	—	9	9	—	
	10	Drohobycz	3873	803	144	4820	80·4	16·7	2·9	1536	—	1536	100·0	—	2337	803	144	3284	71·2	24·4	4·4	10	10	—	10	10	—	10	10	—	
	11	Mościska	3647	264	—	3911	93·3	6·7	—	1167	—	1167	100·0	—	2480	264	—	2744	90·4	9·6	—	11	11	—	11	11	—	11	11	—	
	12	Kołomyja	2337	355	—	2892	87·7	12·3	—	2154	5	2159	99·8	0·2	383	355	—	733	52·3	47·7	—	12	12	—	12	12	—	12	12	—	
	13	Przemysłany	1823	1508	—	3331	54·7	45·3	—	737	115	852	86·5	13·5	1086	1508	—	2479	43·8	56·2	—	13	13	—	13	13	—	13	13	—	
	14	Czortków	2703	831	—	3534	70·5	23·5	—	1076	78	1154	93·2	6·8	1627	831	—	2380	68·4	31·6	—	14	14	—	14	14	—	14	14	—	
	15	Sambor	4565	365	202	5132	89·0	7·1	3·9	1555	—	1555	100·0	—	3000	365	202	3567	84·1	10·2	5·7	15	15	—	15	15	—	15	15	—	
	16	Husiatyn	2217	1995	—	4212	52·6	47·4	—	1171	73	1244	94·2	5·8	1046	1922	—	2968	35·2	64·8	—	16	16	—	16	16	—	16	16	—	
	17	Kanionka	2812	1558	53	4423	63·6	35·2	1·2	1308	182	1490	87·8	12·2	1504	1376	53	2933	51·3	46·9	1·8	17	17	—	17	17	—	17	17	—	
	18	Rudki	2538	358	—	2896	87·6	12·4	—	560	—	560	100·0	—	1978	358	—	2336	84·7	15·3	—	18	18	—	18	18	—	18	18	—	
	19	Nadwórna	1706	406	—	2112	80·8	19·2	—	510	—	510	100·0	—	1196	406	—	1602	74·7	25·3	—	19	19	—	19	19	—	19	19	—	
		Razem III. . .	51319	18230	611	70160	73·1	26·0	0·9	23188	632	23820	97·3	2·7	28131	17598	611	46340	60·7	38·0	1·3										
IV.	1	Zbaraz	3171	1390	—	4561	69·5	30·5	—	1012	—	1012	100·0	—	2159	1390	—	3549	60·8	39·2	—	1	1	—	1	1	—	1	1	—	
	2	Buczacz	6334	745	—	7079	89·5	10·5	—	2624	—	2624	100·0	—	3710	745	—	4455	83·3	16·7	—	2	2	—	2	2	—	2	2	—	
	3	Stanisławów	4053	473	—	5126	90·9	9·1	—	2248	—	2248	100·0	—	2405	473	—	2878	83·6	16·4	—	3	3	—	3	3	—	3	3	—	
	4	Tarnopol	4065	2087	—	6152	66·1	33·9	—	1545	—	1545	100·0	—	2520	2087	—	4607	54·7	45·3	—	4	4	—	4	4	—	4	4	—	



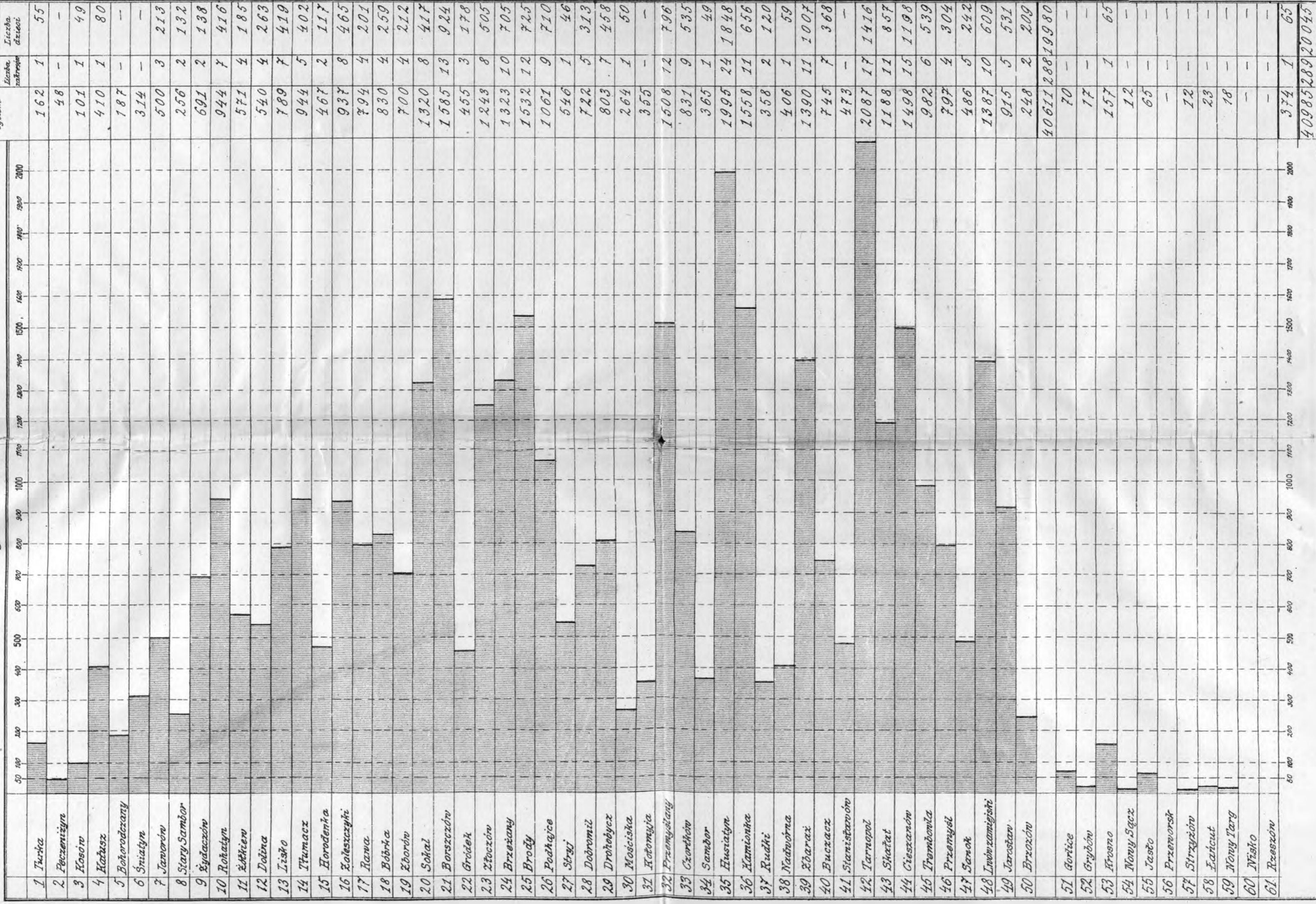


Wykazanie rzymsko-katolickie Wykazanie grecko-katolickie Wykazanie ewangelickie

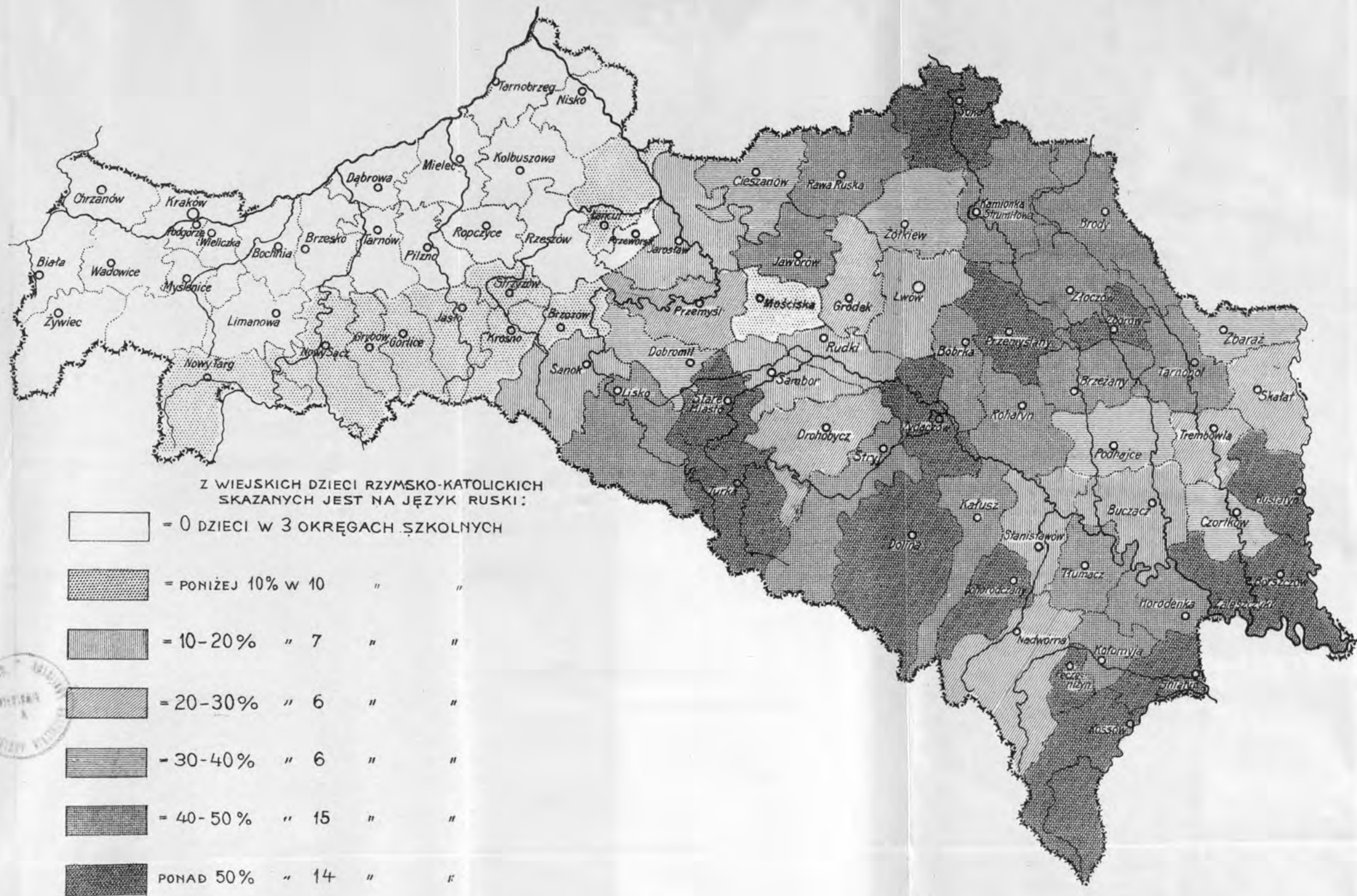
Drugosć porzyrza prostokątom odpowiaa 10% na tabeli.

DZIECI RZYMSKO-KATOLICKIE SKAZANE NA NAUKĘ W JĘZYKU RUSKIM.

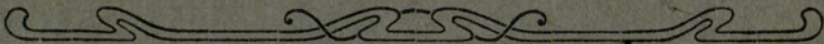
Liczby absolutne.



DZIECI RZYMSKO-KATOLICKIE W WIEJSKICH ZAKRESACH SZKOLNYCH SKAZANE PRZY POBIERANIU NAUKI CODZIENNEJ NA JĘZYK WYKŁADOWY RUSKI

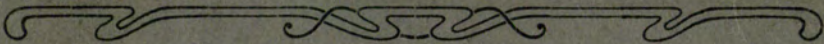


AD-29028



NASZE SPRAWY NA RUSI:

Dotychczas ukazały się w druku:

- I. Dr. ST. KASZNICA — Skład wyznaniowy wschodnio-galicyskiego ciała sędziowskiego.
 - II. Dr. ST. GRUŃSKI — Zmiany wyznania we Lwowie 1868—1908.
 - III. Dr. IGNACY WINIARSKI — Rusini w Radzie Państwa 1907—1908.
 - IV. Dr. MARCIN NADOBNIK — Szkoły dla mniejszości polskich.
- 

Wojewódzka i Miejska
Biblioteka Publiczna w Rzeszowie

A-29028



001-0033737--00