

# NOWINY RZESZOWSKIE

Rzeszów, 12 stycznia 1962 r.

ORGAN KOMITETU WOJEWÓDZKIEGO PZPR

Nr 10 (3912)

Wyd. A

Nakład 60.025

## Walcząca Algieria za rokowaniami

**PARYŻ**  
W środę wieczorem ogłoszony został w Mohammedii (Marrakoch) komunikat zamykający obrady Tymczasowego Rządu Republiki Algierskiej, które odbyły się w tej miejscowości w dniach od 7 do 10 stycznia. br.

Komunikat podaje do wiadomości, że „obradę toczyły się wokół problemów militarnych, politycznych i dyplomatycznych walczącej Algierii, jak również problemów związanych z ewentualnym podjęciem rokowań francusko - algierskich”.

Tymczasowy Rząd Algierski — czytamy w komunikacie — podjął decyzje zmierzające do udaremnienia — w ramach wzmocnienia wal-

ki narodu algierskiego i algierskiej armii wyzwolitej — działalności grup kolonialistycznych i faszystowskich, które usiłują wciągnąć ludność europejską do swej awanturycznej akcji podważającej przyszłość tej ludności w Algierii i jej prawowite interesy w tym kraju.

Komunikat wyraża zadowolenie z powodu zacieśnienia więzów solidarności krajów Maghrebu, jak również solidarności krajów Afryki, Azji, Ameryki Łacińskiej i krajów obozu socjalistycznego z narodem algierskim. Solidarność ta znalazła wyraz w debacie nad sprawą algierską, jaka odbyła się w Zgromadzeniu Ogólnym NZ.

„Tymczasowy Rząd Republiki Algierskiej — kontynuuje komunikat — stwierdza, że wzrastają możliwości pokojowego rozwiązania problemu algierskiego w drodze rokowań. Ponownie z całą siłą podkreśla swą wolę przyspieszenia pokoju w Algierii i zawarcia układu, który pozwoliłby na lojalną i szczerą realizację prawa narodu algierskiego do samookreślenia i niezawisłości, układu zabezpieczonego wszelkimi koniecznymi gwarancjami uwzględniającymi interesy narodu algierskiego, jak również słusze interesy Francji i ludności europejskiej w Algierii”.

Komentarze prasy francuskiej jednomyślnie podkreślają, że tajne rokowania francusko-algierskie będą kontynuowane. Komentatorzy analizują treść komunikatu z dużą dozą ostrożności, zwracając jednak uwagę na spokojny i pojętny ton dokumentu i przyjmując za dobry omen „dykrecje” TRRA w sprawie tajnych rozmów.

## Uchwały KERM

- ZAGOSPODAROWANIE LEGNICKO - GŁOGOWSKIEGO OKRĘGU MIEDZIOWEGO,
- ROZWÓJ PRZEMYSŁU FARB I LAKIERÓW
- WZMOCNIENIE SŁUŻB TECHNICZNYCH PRZEDSIĘBIORSTW PRZEMYSŁOWYCH

WARSZAWA

Komitet Ekonomiczny Rady Ministrów na posiedzeniu w dniu 11 bm. powziął uchwałę w sprawie zagospodarowania legnicko-głogowskiego okręgu miedziowego i zabezpieczenia realizacji inwestycji w tym okręgu w latach 1961—1965. Uchwała zawiera szczegółowe postanowienia w sprawie budowy kopalni rud miedzi w tym okręgu, rozbudowy huty miedzi i budowy zakładów pomocniczych oraz określa rozmiary inwestycji komunalno-mieszkalniowych, które się z tym wiąże.

Na wniosek ministra przemysłu chemicznego powzięto uchwałę w sprawie rozwoju przemysłu farb i lakierów, poprawy jakości wyrobów lakierniczych oraz prawidłowe-

(Ciąg dalszy na str. 2)

## Zginęło 4 tys. osób

### Snieżno-lodowa lawina zniszczyła peruwiańskie miasto

LONDYN

Jak donoszą ze stolicy Peru, Limy, w wyniku gigantycznego obsunięcia się śnieżno-lodowej lawiny, zniszczone zostało miasto Huaras i przyległe doń wioski.

Ponieważ komunikacja telefoniczna z tym rejonem jest przerwana, brak szczegółów tragicznej katastrofy. Ministerstwo zdrowia wysłało do rejonu Ancash ekipy ratownicze. Do akcji ratunkowej włączyły się również siły

zbrojne wysyłając oddziały saperów.

Agencja Reutersa podała, powołując się na nie potwierdzoną informację z Limy, iż istnieje obawa, że pod pokrywą śnieżno-lodowej lawiny, zginęło około 4 tys. osób. Na skutek przerwania komunikacji telefonicznej, wiadomości z miejsca katastrofy napływają z dużym opóźnieniem.

Nie ma żadnych wiadomości o mieszkańcach czterech okolicznych wsi.

## Komisje sejmowe rozpatrują projekty nowych ustaw

WARSZAWA

Po przerwie świątecznej Sejm przystępuje do normalnej bieżącej pracy. W kraju odbywają się spotkania posłów z wyborcami, których głównym tematem jest przebieg i wyniki prac Izby nad planem i budżetem na br. Równocześnie podejmują prace komisje sejmowe. Przed kilkoma dniami Komisja Wymiaru Sprawiedliwości zakończyła rozpatrywanie projektu ustawy o ochronieabytków i o muzeach. Tak więc dwa projekty ustaw są już przygotowane do przedłożenia na plenarnym posiedzeniu Sejmu. Cztery dalsze oczekują na rozpatrzenie przez komisje. Znajdują się wśród nich m. in.: projekt ustawy o obywatelstwie oraz projekt ustawy nowelizującej niektóre przepisy postępowania cywilnego.



## Podjęto środki zabezpieczające przeciw ospie

WARSZAWA

Jak informuje Departament Sanitarno - Epidemiologiczny Ministerstwa Zdrowia i Opieki Społecznej, podjęte zostały odpowiednie środki ostrożności w związku z wypadkami ospy w Europie zachodniej.

Zgodnie z międzynarodowymi przepisami Światowej Organizacji Zdrowia, zabezpieczone zostały pod względem sanitarnym punkty graniczne: port lotniczy na Okęcu w Warszawie, porty morskie w Gdyni i Szczecinie oraz kolejowe punkty graniczne w Zgorzeliu, Zerbrowicach i Kunowicach. Wszyscy przyjeżdżający z rejonu tzw. zagrożonego, muszą się wykazać aktualnie ważnym świadectwem szczepienia ospy. Osoby nie posiadające zaświadczenia, będą szczepione na miejscu przez znajdującą się tam ekipę sanitarno - lekarską i poddane pod nadzór lekarski.

## Z pobytu delegacji rządowej w Bieszczadach

### Spotkania ze społeczeństwem

Jak już informowaliśmy na terenie Bieszczadów przebywała delegacja rządowa z wicepremierem tow. Piotrem Jaroszewiczem na czele. Drugi dzień pobytu upłynął pod znakiem licznych spotkań z załogami tamtejszych zakładów, robotnikami rolnymi, miejscową ludnością. Podobnie jak w dniu poprzednim utworzone grupy robocze, w skład których wchodziłi poszczególni ministrowie, kierownicy aktyw polityczno-gospodarczy, posłowie na Sejm oraz przedstawiciele władz terenowych udali się do różnych miejscowości, aby na miejscu zorientować się w potrzebach i stopniu rozwoju tych terenów.

W dniu wczorajszym w godzinach rannych wicepremier tow. Piotr Jaroszewicz udał się do Cisnej, gdzie spotkał się — serdecznie witany — z osadnikami, robotnikami leśnymi, miejscową ludnością. Wicepremier szczególnie żywo interesował się warunkami bytowymi mieszkańców, dopytując się m. in. o sieć szkolną. Sprawy oświaty są wicepremierowi szczególnie bliskie, gdyż sam — o czym często wspomina — był nauczycielem i chlubi się uczniami, dziś ludźmi na odpowiedzialnych stanowiskach. W centrum zainteresowania znaj-

dzielcy, jak i przedstawiciele szczebla PGR, dyrektorzy POM wymienił ciekawe spostrzeżenia na temat produkcji rolnej i hodowlanej w Bieszczadach. Sprawy związane z dalszym wykorzystaniem bogactwa drzewnego omówił wspólnie z dyrektorem zespołu nadleśnictw, dyrekcjami: Zespołu Składnic, OTL, ZIL, nadleśnicznymi — ministrem leśnictwa i przemysłu drzewnego — R. Gesing, który w tym celu udał się do Smolnika.

Problemy budowlane omówiono w czasie spotkania kadry techniczno - inżynierskiej z wiceministrem budownictwa i materiałów budowlanych — Kopicem, które miało miejsce w Myczkowcach. W Sanoku natomiast, wiceprezes CRS Samopomoc Chłopska — Jafczak wspólnie z przedstawicielami resortu handlu i gastronomii zajęli się zagadnieniem poprawy sytuacji w tym zakresie. Również minister komunikacji — Popielas odbył w Uhercach spotkanie z przedstawicielami podległego resortu.

Część członków delegacji rządowej opuściła wczoraj nasze województwo udając się w drogę powrotną do Warszawy. E

## Pierwsze 10 dni br. w zakładach przemysłowych

### Start na ogół dobry

Jeszcze w ubr. w niektórych zakładach pokutował zły zwyczaj, że początek miesiąca mijał w produkcji pod znakiem zwolnionych obrotów, a „nadganianie” planu zaczynało się po 15-tym czy nawet 20-tym. Już pierwsze dni 1962 roku wskazują na to, że kończy się z tymi niesławami tradycjami.

W br. start większość zakładów przemysłowych rozpoczęła myślnie. Oto niektóre z informacji, jakie przekazali nam dyrektorzy zakładów.

„Autosan” — fabryka, która przez ostatnie miesiące przeżywała sporo trudności. Szwankowała organizacja pracy w podstawowych wydziałach, nie wykonywano planów produkcyjnych. Tylko dzięki weryfikacji rocznych zadań udało się wyjść na sto procent z planem na koniec 1961 roku. Po zmianie kierownictwa zakładu przyszła praca. W przeciągu paru miesięcy, dzięki ofiarności nie tylko pionu inżynieryjno-technicznego, ale też robotników usprawniono najbardziej kulejące ogniw w wydziale tłoczni.

Pomyślnie wystartowano do 1962 roku. Zadania dzienne w pierwszej dekadzie wykonywane są z nadwyżką. Wystarczy powiedzieć, że zrealizo-

wano dotąd ponad 34 proc. miesięcznego planu. Wyprodukowano już 10 sztuk mikrobusów na eksport. Dotychczas na wydziale lakierniczno-montażowym przesuwano autobusów na taśmie odbywają (Ciąg dalszy na str. 2)



Sytuacja baryczna: Bardzo rozległa i głęboka depresja baryczna z ostrokiem nad Szkocją obejmuje swym wpływem prawie całą Europę. Jedynie nad południowo-wschodnią częścią Europy dominuje jeszcze wpływ układu wyżowego.

Sytuacja baryczna: Pogodnie ze stopniowym wzrostem zachmurzenia. Temperatura najwyższa dniami do plus 10 st. C., najniższa nocą do minus 3 st. C. Wiatry dość silne i porywiste, południowe.

## Polikarpow wędruje dalej po ZSRR

### 63-letni emeryt przebył już 12 tys. kilometrów

MOSKWA

63-letni emeryt Aleksiej Polikarpow, mieszkaniec syberyjskiego miasta Omska, odbywa pieszą wędrowkę po Związku Radzieckim. W cią-

gu dwu i pół lat przebył on już 12.320 kilometrów. Opuściwszy Charków, przez Kursk, Orzeł, Smoleńsk udał się na północ ZSRR do Archangielska.

Polikarpow przebywa dzień nie 40 kilometrów i — jak oświadczył korespondentowi agencji TASS — czuje się nadal świeżo i rześko. Po przejściu każdego dwóch tysięcy kilometrów poddaje się badaniom lekarskim. Lekarze stwierdzają, że stan zdrowia Polikarpowa jest doskonały.

## Splonął samochód

LÓDZ

W Niemodlinie Dębnie pow. Wieluń w samochodzie osobowym marki „Gaz 67” należącej do Aka demii Wychowania Fizycznego w Warszawie urwało się przednie koło, po czym pojazd wpadł na przydrożne drzewo. Na skutek zderzenia nastąpił wybuch benzyny w baku. Samochód splonął. Jadący w aucie Cezary Sobiański z Pruszkowa poniósł śmierć na miejscu, dalsi dwaj pasażerowie samochodu odnieśli rany. Przewieziono ich do szpitala w Wieluniu.

**CIEKAWOSTKA DNIA**

**DWUDZIESTY WIEK...**

W wielu miejscowościach Indii odbywają się zbiorowe modły mające zapobiec przepowiadaniu przez astrologów kataklizmów. Astrologowie głoszą, że na skutek szczególnego niekorzystnego układu gwiazd, przy-

szły miesiąc może przynieść żywiołowe katastrofy, zaburzenia polityczne i społeczne, a nawet koniec świata.

Ostatnio kilkuset kapłanów recytowa-

ło w ciągu tygodni bez przerwy święte werset i paliło ofiarne znieście, aby odwrócić zapowiadaną katastrofę.

W niektórych rejonach — ludzie — tak przejęli się astrologiczną przepowiednią, że porzucają pracę i oddają się już przedśmiertnym medytacjom.

W okolicach Utrechtu (Holandia) wydarzyła się straszliwa katastrofa kolejowa i w wyniku zderzenia dwóch pociągów 9 wagonów osobowych wykołowało się i uległo częściowo zniszczeniu. Zginęło około 100 osób, a szereg walczy ze śmiercią.

Na zdjęciu: Akcja ratunkowa na miejscu katastrofy. CAF

## Ubezpieczenie pojazdów mechanicznych — obowiązkowe

WARSZAWA

Od początku br. obowiązkowe są ubezpieczenia od odpowiedzialności cywilnej i następstw nieszczęśliwych wypadków w komunikacji drogowej.

Ubezpieczeniem objęto samochody osobowe, autobusy, samochody ciężarowe, pojazdy o specjalnym przeznaczeniu — pogotowie ratunkowe, strażackie, cysterny, dźwigi itd. oraz ciągniki, motocykle i motorowery. Dotyczy to pojazdów będących zarówno w posiadaniu osób prywatnych, jak i jednostek gospodarki społecznej, z wyjątkiem pojazdów jednostek wojskowych i MO oraz przedstawicielstw dyplomatycznych państw obcych.

Obowiązek ubezpieczenia pojazdów mechanicznych łączy się z wpłaceniem przez ich właścicieli składek do kasy PZU. Składki zostały zróżnicowane w zależności od grup pojazdów. Składka roczna za samochód osobowy 3-5 miejscowy (używany dla własnych potrzeb) wynosi 750 zł, za motocykl lub skuter o pojemności cylindra do 125 cm sześciennych — 300 zł, za motorower — 70 zł.

## Podczas sporu o konia zamordował teścia

WARSZAWA

Mieszkaniec wsi Plekary, pow. Grodzisk Maz. wstrząśnięci zostali zbrodnią, której dopuścił się Edward Lapiński. Mieszkał on wraz ze swą żoną w domu teścia — Władysława Jasińskiego i już od dawna stosunki między obu mężczyznami układały się

jak najgorzej. Krytycznego dnia doszło do ostrej sprzeczki o używanie konia, stanowiącego ich wspólną własność. Sprzeczka przerodziła się w bójkę, w wyniku której Lapiński zadał teściowi kilka ciosów siekierą. Jasiński na skutek odniesionych obrażeń zmarł.





JAK donoszą agencje zachodnie, wicepremier rządu kongijskiego, Gizenga, wysłał telegram do premiera Adouli...

MINISTER stanu Turcji Felizoglu — jak donoszą ze Stambułu — oznajmił, że jeśli rząd nie podejmie nadzwyczajnych środków...

SZEF operacji cywilnej ONZ w Katanze, dr Sture Linner w raporcie przesłanym Sekretariatowi ONZ stwierdza...

GRUPA deputowanych komunistycznych zażądała natychmiastowej dymisji ministra obrony wioch Andreotti...

WEDŁUG pierwszych informacji, 1 osoba została zabita w wyniku silnego trzęsienia ziemi...

Wicepremier Mikojan złoży wizytę w Maroku

MOSKWA Król Maroka Hassan II zaprosił pierwszego zastępcę przewodniczącego Rady Ministrów ZSRR Anastasa Mikojana...

Kennedy wygłosił orędzie o stanie państwa

Na temat Berlina - nic nowego

W br. nastąpi dalszy wzrost zbrojeń amerykańskich

WASZYNGTON Prezydent Kennedy wygłosił w czwartek w Kongresie USA doroczne orędzie o stanie państwa...

Tym razem największą uwagę poświęcił prezydent sprawom gospodarczym i krajowym. Wspomniał jednak również o problemie berlińskim...

Na temat Berlina Kennedy oświadczył: „Nie mogę przewidzieć teraz biegu przyszłych rokowań w sprawie Berlina...”

Kennedy dodał, że „wierzy, iż takie rozwiązanie jest możliwe — a wraz z nim poprawa stosunków amerykańsko-radzieckich”...

Prezydent wypowiedział się za pełnym poparciem dla ONZ i skrytykował te koła USA, które chcą, aby Stany Zjednoczone opuściły szereg Narodów Zjednoczonych...

Mówiąc o Laosie, Kennedy oznajmił, że pomyślnie rozwiązanie konfliktu w tym kraju, „pomoże osiągnąć i zapewnić pokój w Wietnamie”...

Kennedy pochwalił sojuszników z NATO za rozbudowę sił zbrojnych, ale dodał, że

„wciąż potrzebne są jeszcze większe wysiłki ze strony wszystkich członków paktu”...

M. in. skrócono o połowę czas produkcji kłodzi podwodnych uzbrojonych w pociski „Polaris”...

Prezydent przedstawił także projekty kilku innych ustaw i zapowiedział ogłoszenie dalszych — w dziedzinie zdrowia, oświaty i opieki społecznej.

dalszy wzrost zbrojeń amerykańskich

Duży nacisk Kennedy położył na sprawy handlu zagranicznego USA. Prezydent zakomunikował, że w bilansie płatniczym Stanów Zjednoczonych zmniejszył się o 2 mld dolarów...

Oceniając sytuację ekonomiczną kraju, prezydent oświadczył, iż gospodarka USA doznaje w roku ubiegłym wydobycie się z recesji...

Start na ogół dobry

(Ciąg dalszy ze str. 1)

o 22 proc. w stosunku do zeszłorocznych. Kierownictwo zakładu pomyślało wcześniej o przeszkoleniu ludzi, którzy zostali przyjęci do pracy...

Fabryka Farb i Lakierów w Dębicy. „Rzecz najważniejsza — mówi przez telefon dyrektor — że nie mamy żadnych trudności surowcowych...”

Fabryka Farb i Lakierów przystąpiła do produkcji dwóch nowych asortymentów emalii alkidowych...

Poważnie wzrasta produkcja eksportowa. No, bo proste: w ubiegłym roku zakład wyeksportował tylko 400 ton towarów...

Fabryka „Gurgul” w Jarosławiu. Dzwoniłszy do dyrektora akurat wtedy, kiedy — tak przynajmniej nas informował — ze smakiem próbował nowego specjału fabryki...

Jeśli zaś chodzi o produkcję eksportową, bo w ciągu pierwszych 10 dni Fabryka Śrub nie wyprodukowała ani kilograma...

Jeśli zaś chodzi o produkcję eksportową, bo w ciągu pierwszych 10 dni Fabryka Śrub nie wyprodukowała ani kilograma...

Jeśli zaś chodzi o produkcję eksportową, bo w ciągu pierwszych 10 dni Fabryka Śrub nie wyprodukowała ani kilograma...

Żona premiera Gujany brytyjskiej gościem OKP

WARSZAWA 10. bm. w siedzibie Ogólnopolskiego Komitetu Pokoju w Warszawie odbyło się spotkanie działaczy polskiego ruchu pokoju...

Uchwały KERM

(Ciąg dalszy ze str. 1)

go ich stosowania. Uchwała przewiduje m. in. zwiększenie produkcji farb i lakierów oraz aparatury i sprzętu do wyposażenia lakierni...

W celu przystosowania służb technicznych przedsiębiorstw przemysłowych do zwiększonych zadań związanych z postępowaniem technicznym i organizacyjnym w przemyśle, Komitet Ekonomiczny

Trzej książęta laotańscy spotkają się w Genewie

HANOI Przewodniczący KC partii Neo Lao Haksat, książę Souphanouvong, przyjął zaproszenie współprzewodniczących konferencji laotańskiej w Genewie...

Wieloletnia kara więzienia za zabójstwo kolegi

WARSZAWA Sąd Wojewódzki dla woj. warszawskiego skazał na karę długoletniego więzienia dwóch mieszkańców wsi Kęgił, pow. Wyszaków — 21-letniego Antoniego Kamionowskiego i 22-letniego Mieczysława Krysiaka...

Rady Ministrów powziął uchwałę w sprawie wzmocnienia służb technicznych. Uchwała zawiera wytyczne dla usprawnienia pracy służb technicznych...

W celu osiągnięcia dalszego wzrostu pogłowia bydła powzięto, na wniosek ministra rolnictwa uchwałę w sprawie warunków odchowu bydła zarodowego...

Komitet Ekonomiczny Rady Ministrów rozpatrzył rozporządzenie w sprawie ławników morskich, które stanowi akt wykonawczy do ustawy o izbach morskich...

Tragiczny wypadek samochodowy - 9 osób odniosło ciężkie obrażenia

KRAKÓW 10 bm. w Nowym Targu wydarzyła się poważna katastrofa samochodowa, której przyczyną stała się gołoleź i nieostrożna jazda kierowcy...

Sprawa Irianu Zachodnie go dojrzenia z każdym dniem. Rząd indonezyjski i prezydent Republiki dr Sukarno postanowili w wypadku, jeśli wysiłki dyplomatyczne nie dadzą pozytywnych wyników...

Na zdjęciu: Oddziały indonezyjskie na biwaku.

przez 32-letniego Karola Miłyńczyka z Krakowa,jechała do pracy grupa robotników zatrudnionych w Przedsiębiorstwie Budownictwa Ogólnego „Podhale”...

W krytycznym momencie kierowca, nie mogąc opanować kierownicy samochodu, który wpadł na zakręcie w poślizg, wjechał na przydrożne drzewo...

SPORT ★ SPORT ★ SPORT ★ SPORT ★ SPORT ★ SPORT ★

384 zawodniczek i zawodników z 19 państw startować będzie na mistrzostwach świata w Zakopanem

ZAKOPANE GKKFIT zorganizował w Zakopanem konferencję prasową dla dziennikarzy zagranicznych akredytowanych w Polsce.

Polska - Pln. Irlandia w I rundzie Pucharu Narodów

Piłkaarska reprezentacja Polski spotka się w I rundzie Pucharu Narodów z Pln. Irlandia. Losowanie odbyło się w siedzibie europejskiej unii piłkarskiej w Zurichu...

Boklerski Puchar Europy - na jesieni br.

Sprawa Pucharu Europy w boksie była jednym z głównych tematów konferencji prasowej, zorganizowanej w Warszawie przez Polski Związek Bokserski...

Losowanie piłkarskiego Pucharu Polski

W Warszawie odbyło się 11 bm. losowanie trzeciej rundy piłkarskiego Pucharu Polski. Są to spotkania 1/16 finału, w których wezmą udział wszystkie zespoły I ligi...

Wiele miejsc poświęcono zagadnieniom szkoleniowym. Omówił je kapitan sportowy PZB, Stanisław Cendrowski. Obecnie szkoleniem pięściarzy zajmuje się w Polsce 33 trenerów I klasy...



**R**OK 1959 stanowią przedmiotem w całokształcie poczynaniach mających na celu zagospodarowanie Bieszczadów. Uchwala KERM z czerwca tego roku o zagospodarowaniu tych terenów i podjęta w rok później uchwała o budowie zapory wodnej i elektrowni w Solinie oraz szereg zarządzeń prezesa Rady Ministrów z tymi sprawami związanymi — zabezpieczyły środki i pomoc, bez której niemożliwe było włączenie tych terenów w nurt życia gospodarczego.

Co zrobiono w ciągu tych dwóch lat? Co trzeba zrobić, aby aktywizacja Bieszczadów postępowała jeszcze szybciej? Czy wszystkie podjęte wówczas kroki dały pożądane skutki? Na te pytania miała dać odpowiedź konferencja bieszczadzka, która pod przewodnictwem wicepremiera Piotra Jaroszewicza odbyła się 10 stycznia br. w Ustrzykach. Konferencję poprzedziła „wizja lokalna” — wicepremier, ministrowie: leśnictwa i przemysłu drzewnego, komunikacji, budownictwa i materiałów budowlanych, rolnictwa, zgodnie ze swoimi zainteresowaniami zwiedzili cały szereg ośrodków o charakterze przemysłowym, rolno-leśnym, spotkali się z miejscowym społeczeństwem, załogami budowlanymi, robotnikami drogowymi, pracownikami PGR, leśnikami, osadnikami wysłuchując uwag i postulatów.

Daleko jest wprawdzie do mety, ale zrobiono dużo. Nawet bardzo dużo — przy uwzględnieniu własnej bieszczadzkiej warunków. Podkreślić zwłaszcza trzeba trud włożony w ustalenie struktury rolno-leśnej, którą oparto na regionalnych wytycznych, opracowanych przez naukowców z Komitetu do Zagospodarowania Ziemi Górskich PAN. Przygotowano 1.210 gospodarstw dla osadników — co przy poprzednim „zapasie” — 350 gospodarstw zabezpieczyło od tej strony sprawną przebieg akcji osiedleńczej, urządzono 61 wsi. Przygotowano 9600 ha gruntów zamiennych w związku ze zniesieniem serwitutów w Narodowym Parku Tatrzańskim. Uporządkowano stan posiadania PGR.

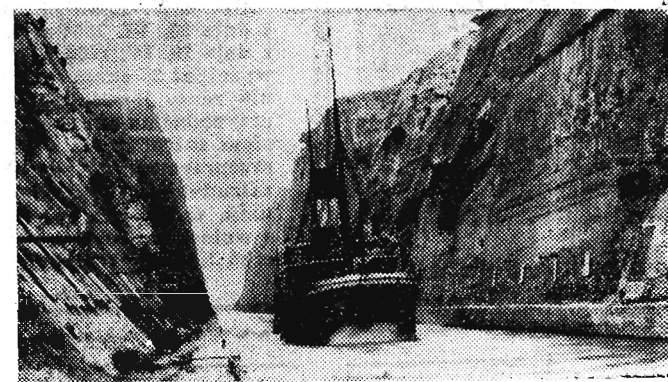
Ziółtówki włożone na inwestycje prowadzone przez Ministerstwo Leśnictwa i przemysłu drzewnego przybrały kształt kolejek, dróg, osad leśnych, dziesiątków nowych nadleśnictw. Drogi główne i lokalne, zapora wodna w Myczkowcach, elektrownia w Solinie, kombinat drzewny w Rzepedzi, nowe szkoły, setki gospodarstw osadniczych — to znów wynik działalności podjętych przez inne resorty, a przede wszystkim trudnej, peł-

nej wyrzeczeń pracy ludzi, którzy uwierzyli i wierzą w przyszłość tej ziemi... „Przymiarka” — tak w uproszczeniu nazywając konferencję bieszczadzką — dotychczasowy kierunek: inwestowanie uznano za słuszny. W dalszym ciągu na te cele przeznaczane będą duże sumy z budżetu centralnego i wojewódzkiego. Niezbędne jednak okazały się pewne zmiany w niektórych dziedzinach, zwłaszcza w zakresie osadnictwa i gospodarstwa PGR. Plan osadnictwa opracowany na lata 1959—1961 nie został wykonany. Przyczyny były różne. Surorowe warunki, brak dróg lokalnych, niedomogi w zakresie zaopatrzenia z jednej strony, jak też części brak kwalifikacji do prowadzenia i zakupu gospodarstw rolnych — z drugiej, bezsprzeczne na nie się składają.

## Bieszczadzka przymiarka...

Postanowiono zatem zrewidować dotychczasowy plan osadnictwa. Zlikwidować istniejące w tym zakresie duże rozproszenie. Postanowiono także zwiększyć zasób posiadania PGR, oddając w ich użytkowanie dodatkowe około 4 tys. ha ziemi, tak że obecnie gospodarzyć będą na 31 tys. ha gruntów. Praktyka dowiodła, że tylko gospodarstwa wielkotowarowe dostosowane do lokalnych warunków mają przed sobą przyszłość. PGR bieszczadzkie otrzymają poważne sumy na inwestycje, bez tego ani rusz, Minister rolnictwa został zobowiązany do utworzenia funduszy na pokrycie strat, które PGR w Bieszczadach przez pewien okres będą jeszcze przynosić.

Ministerstwo Komunikacji i WRN zobowiązano



Wielkie opady deszczu spowodowały obsunięcie się ziemi do Kanału Korynckiego. Kanał został zamknięty dla żeglugi.

Na zdjęciu: Widok Kanału Korynckiego.

CAF — fot. Ukłejewski

do ustalenia potrzeb i wyszukania środków na budowę dróg dojazdowych do głównych arterii komunikacyjnych, bez których dalszy rozwój ekonomiczny tych terenów jest niemal niemożliwy. Ostateczna decyzja podjęta także zostanie w sprawie przygotowania ziem zamiennych dla górali zajmujących tereny Narodowego Parku Tatrzańkiego. W jedną albo w drugą stronę. Albo osiedla się i zagospodarują grunty lub przejmą je inni użytkownicy. Wyznaczono też szereg zadań w zakresie elektryfikacji (chodzi głównie o PGR), usprzętowanie miejscowych przedsiębiorstw budowlanych, upelnorolnienie gospodarstw rolnych, rozwój sieci handlowej. Zobowiązano zainteresowane resorty do zabezpieczenia możliwie harmonijnego toku prac przy budowie zapory wodnej w Solinie, ustalono również źródła, które dostarczą środki na budowę kilkunastu studni. Woda do picia urosła na tym terenie do miary dużego problemu.

Wiele uwagi poświęcono również stworzeniu bodźców ekonomicznych dla szereg pracujących szczególnie w trudnych warunkach. Chodzi o pewne powiększenie nie dodatku bieszczadzkiego wprowadzonego przez niektóre tylko resorty. Nie sposób nawet wymienić wszystkich problemów, które były poruszone na tej konferencji. Znajdą one wyraz w kolejnej uchwale rządu, której projekt ma przygotować w dość krótkim terminie Prezydium Wojewódzkiej Rady Narodowej w Rzeszowie. Jej główną cechą będzie koncentracja środków, skracanie cykli produkcyjnych, dążenie do szybszego uzyskiwania wyników ekonomicznych.

Ogólnie trzeba stwierdzić, że konferencja była owocna i przyczyniła się do szybszego rozkwitu Bieszczadów.

E. JAKUBOWSKA



Przewodniczący Rady Państwa Aleksander Zawadzki zwiedził wystawę zorganizowaną wspólnie przez Bibliotekę Narodową, Bibliotekę Uniwersytecką w Warszawie i Muzeum Historyczne m. st. Warszawy — obrazującą bogatą i różnorodną problematykę, jaka złożyła się na 75-letni żywot Joachima Lelewela. Na wystawie pokazano również jego prace naukowe oraz dokumenty świadczące o aktywności politycznej Lelewela.

Na zdjęciu: Podczas zwiedzania wystawy — na pierwszym planie — Aleksander Zawadzki i Tadeusz Kotarbiński.

CAF — fot. Czarnogórski

## Naukowcy pracują nad nową metodą produkcji siarki

**P**RZERÓBKA mechaniczna rudy siarkowej wydobywanej w Piasecznie, to skomplikowany i kosztowny proces. Podstawowa część kombinatu chemicznego w Machowle — potężne hale flotacji i rafinacji, wyposażone w nowoczesne maszyny przerabiają dwudziestopięcioprocentową rudę w produkt o zawartości 99,9 proc. czystej siarki.

Flotacja, to wąskie gardło kombinatu. Na skutek braku doświadczenia i związanego z tym niedopracowania technologii, o przepustowości tego wydziału rozbita się pełna realizacja tegorocznych zadań w dziedzinie produkcji siarki.

Tymczasem okazuje się, że być może za kilka lat te skomplikowane, nowoczesne urządzenia pójdą na... emeryturę. Polscy naukowcy-chemicy intensywnie pracują nad uproszczeniem i potaniem technologii produkcji siarki. Niektóre z opracowywanych projektów są wręcz rewelacyjne — zmierzają bowiem do zaniechania eksploatacji rudy metodą odkrywkową, a zastosowania tzw. „ekstrakcji” siarki bezpośrednio ze złoża.

Proponują, aby przez liczne otwory wiercone w głąb złoża tłoczył rozpuszczalnik chemiczny, a po wypompowaniu go z powrotem oddzielał czystą siarkę.

Inna metoda, zbliżona do stosowanej w Meksyku polega na tłoczeniu do złoża gorącej wody.

Trudno już teraz orzec, czy projekty te zdadzą egzamin. Tarnobrzeskie złoża siarki są bardzo nierównomiernie rozłożone, o czym przekonano się zresztą dopiero niedawno. Dlatego większe nadzieje wiąże się z metodą prof. Bretsznajdera. Polega ona na oddzieleniu siarki rozpuszczalnikiem z wydobytej obecnym systemem i pokruszonej rudy.

Do realizacji tych projektów na skalę przemysłową jest jeszcze daleko. Na razie dobowuje się w kombinacie dodatkowe działy flotacyjne, a w najbliższej przyszłości podjęta zostanie budowa następnej „nitki” produkcyjnej siarki rafinowanej.

## W Przeworsku odbyła się XI Powiatowa Konferencja Sprawozdawczo-Wyborcza PZPR

W środę 10 bm. odbyła się w Przeworsku XI Powiatowa Konferencja Sprawozdawczo-Wyborcza PZPR, w której uczestniczyło 119 delegatów oraz zaproszeni goście.

Po wstępnym przemówieniu i sekretarza KP tow. R. Federczaka delegaci przystąpili do dyskusji nad referatem sprawozdawczym.

W toku obrad sekretarz KW PZPR tow. Stanisław Wójcik ocenił działalność powiatowej instancji partyjnej i jej kierownictwa w okresie sprawozdawczym. Dyskusję podsumował członek egzekutywy KW, zastępca przewodniczącego Prezydium WRN tow. Mieczysław Kaczor.

Zgodnie z nową instrukcją KC delegaci wybrali nowy komitet powiatowy, który z kolei na swym pierwszym plenarnym posiedzeniu wybrał egzekutywę KP.

W jej skład wchodził towarzysze: I sekretarz — Roman Federczak, sekretarz — Józef Machowski oraz członkowie Władysław Szkoda, Stanisław Barutów, Aleksander Kaszuba, Mieczysław Sztaba i Stanisław Szajner. Skład egzekutywy uzupełnił się w najbliższym czasie na jednym z posiedzeń plenarnych KP dodatkowo o czterech towarzyszy. (jn)

## Z okazji 20-lecia PPR

W związku z XX rocznicą powstania Polskiej Partii Robotniczej, podstawa organizacja partyjna Koła Terenowego nr 1 przy Komitecie Miejskim PZPR w Rzeszowie zorganizowała w dniu 10 bm. w sali kolumnowej KW, uroczyste spotkanie z działaczami PPR z terenu Rzeszowa.

Na zaproszenie POP nr 1, w zebraniu uczestniczyli członkowie analogicznych organizacji partyjnych kół terenowych nr 2 i nr 3, ich rodziny oraz liczni goście.

Zebranie zagaił sekretarz POP koła terenowego nr 1 tow. Irena Kruczkowa, nawiązując do 20-letniej tradycji PPR, podnosząc aktualne zadania członków partii.

Uczestniczący w zebraniu organizatorzy PPR z Rzeszowa i Podkarpacia, z terenu pow. Tarnobrzeg, dzielili się z uczestnikami zebrania swoimi wspomnieniami. Mówiono o pierwszych zebraniach PPR w Rzeszowie, o ogromnym znaczeniu konspiracyjnego ruchu rewolucyjnego, jaki PPR rozwinęła podczas okupacyjnej nocy, czynnie i zbrojnie przeciwstawiając się hitlerowskiemu najazdowi, budując w szerokiej masach społeczeństwa nadzieję na wyzwolenie z faszystowskiej niewoli.

## „Kolega” w wydaniu lubelskim

Uplynął tydzień od ogólnych informacji na temat współpracy województw wschodnich, a już teatry sygnalizują pierwszy krok na drodze konkretnej wymiany osiągnięć artystycznych.

W dniach 20 i 21 bm. przyjedzie do Rzeszowa Teatr im. Juliusza Osterwy z Lublina, zaś nasz teatr w tych samych dniach pojedzie do Lublina z przedstawieniem „Alkada z Zalamei” Calderona.

J. G...ska

## ● Podpatrzone — podsłuchane — podpatrzone ●

Prawdziwy halniak dał tego dnia w Bieszczadach. Zimno przenikało do szpicu kości. Wicepremier Piotr Jaroszewicz, minister Roman Gęsing, I sekretarz KW PZPR tow. Władysław Kruczek i przewodniczący Prezydium WRN Michał Ostrowski przemierzali teren znajdującego się w budowie jednego z większych w kraju — kombinatu drzewnego w Rzepedzi.

Kombinat drzewny, miliony ton surowca drzewnego wokół — mimo to wicepremier wyraził niezadowolone z drewnianego stropu, który zastosowano w hali traków.

Kto dzisiaj tak robi — powiedział z wyrzutem. Przyznano mu rację. Albo inny wypadek. Mówicie, że brak wam rur, dobrze. Ale dlaczego w takim razie drabinę w stacji transformatorowej toście uwalniać z rur, a nie np. z kątowników zrobili? Znowu przyznano rację.

Oszczędna, racjonalna gospodarka zaczyna się już na drobnych rzeczach.

Gdzie Krym, gdzie Rzym. Gdzie Żnin, Kowary, Częstochowa, Poznań a Rzepedź? Daleko, bardzo daleko. A jednak maszyny produkowane przez zakłady przemysłowe w tych miastach „spotkały się” właśnie w jednej hali w Rzepedzi.

„Cala” Polska dla Bieszczadów. Potem będzie odwrotnie — Bieszczady całej Polsce.

Obecny na sali dyrektor Krakowskiej Dystrykcji PKP tow. Piotr Lewiński — obiecał sprawę rozpatrzyć i zrobić co będzie możliwe...

No proszę — śmieje się Piotr Jaroszewicz — jak to w Bieszczadach ludzie „zarabiają”. Mówił dwie minuty, a zarobił przynajmniej... 20 tysięcy.

Z tego widać, że załogi dopominając się o swoje własne interesy umieją także dbać o dobro społeczne.

Minister Roman Gęsing trochę „stęka”. Wklada i uklada pieniądze w te Bieszczady, a na pierwszą produkcję z Rzepedzi trzeba jeszcze trochę poczekać. Aby go trochę pocieszyć, powiedziano:

Bieszczady to jak panna młoda, stroi się ją, gromadzi posag, aby później nie było kłopotu z zamążpójściem. Do „reki” Bieszczadów pretenduje kilku konkurentów. Wśród nich prym wiodzie przemysł drzewny, chemiczny, meblarski, no i turystyka.

Rzeczywiście, Bieszczady nawet w ten mroźny dzień były urocze, tak urocze jak posażna panna młoda.

Choć było to spotkanie z wicepremierem i ministrami, to rozmawiano jak równy z równym. Robotnicy śmiało wysuwali swoje uwagi, bolączki, czuło się wprost, że przybyli tu goście są reprezentantami klasy robotniczej i ludzi pracy, że można im śmiało powierzać swoje kłopoty. A takich spraw było nawet sporo. Ale jak się człowiek wyżył, znajdzie zrozumienie, zapewni pomoc — to potem lżej mu się żyje. Tak będzie i tym razem. E. J.-C.

## Łatwiej będzie się leczyć, ale...

- NOWE MIEJSCA W SZPITALACH I SANATORIACH
- 6-KROTNIĘ WIĘCEJ SKIEROWAŃ DO UZDROWISK
- JAK NADROBIĆ ZALEGŁOŚCI MINIONEGO ROKU

(AR) Rok 1962 będzie miał dla dalszego rozwoju służby zdrowia szczególne znaczenie, ale jednocześnie wykonaną się poważne trudności. Jedną z przyczyn jest to, że w tym roku według wszystkich niewykonanym w minionym roku wielu zadań inwestycyjnych, na skutek czego liczba łóżek w szpitalach, przypadająca na 10 tys. mieszkańców, wzrosła — w tym roku według planu — do 47,8 (a nie do 48,2, jak to przewidywały pierwotne założenia), czyli przybędzie ich około 5 tys. Osiągnięcie nawet tego niższego wskaźnika będzie możliwe tylko pod warunkiem przyspieszenia realizacji zadań inwestycyjnych oraz maksymalnego wykorzystania istniejących rezerw. Większa natężona o pracę i przewidywanej w planie 5-letnim będzie w tym roku liczba nowych miejsc w sanatoriach przeciwgruźliczych.

Jeżeli chodzi o rozwój uzdrowisk, to warto odnotować występującą liczbę skierowań wyznaczanych chorym w momencie

opuszczenia szpitali. O rozmianach tych zmian, które winny zapewnić bardziej racjonalne niż dotąd wykorzystanie uzdrowisk, świadczy fakt, że jeśli w 1961 roku wydano takich skierowań zaledwie nieco ponad 3 tys., to w roku 1962 otrzymano je blisko 19 tys. pacjentów.

Jakie zmiany nastąpią w lecznictwie otwartym? Według projektu planu na rok 1962, placówki lecznictwa otwartego winny zwiększyć się o 230, z czego 59 stanowić będą placówki terenowe. Reszta nabymostka przypada na przemysłową służbę zdrowia.

W tym samym czasie ma powstać na wsi 127 nowych ośrodków zdrowia. Szkoła tkwi jednak w tym, że jednocześnie trzeba będzie zlikwidować 75 punktów lekarskich, feldszerskich i pielęgniarskich. W sumie więc stan posiadania wsi zwiększy się tylko o 52 placówki. Przewiduje się jednak polepszenie poziomu usług świadczonych przez większą służbę zdrowia.



**Listy**  
DO REDAKCJI

„TY SOBIE MÓW, A JA ZDRÓW”...

Pozwól, droga Redakcjo, że poruszę przykłą nie tylko dla mnie sprawę, ale i dla wszystkich mieszkańców Lubli, w pow. rzeszowskim. Chodzi tu o sposób doręczania listów, przesyłek i druków przez miejscowego listonosza — Augustyna Tloczka. Nie tylko nagminnie opóźnia on czas doręczania listów, ale wyręcza się dziećmi. Zarządzą się wypadki, że listy otrzymuje z siódmu a nawet trzynastodniowym opóźnieniem.

Tu chcę zaznaczyć, że mieszkam nie w „centrum” wsi, ale jeśli tak rzecz można na tzw. „peryferiach”, oddalonych od urzędu pocztowego o 4 km.

Bywało tak, że nasz doręczyciel, nie chcąc osobiście połatwiać się do mnie, kazał mi za pośrednictwem spotkanych przez siebie osób zgłosić się do Prezydium GRN. Kiedy się tam udałem, okazało się, że było to „wezwanie” od ob. Tloczka, który dopiero wtedy wzeźmił mi list.

Interwenkowałem już w tej sprawie u Prezydium GRN, jednak bez skutku. Dlatego też proszę Was o zamieszczenie mego listu i pouczenie niesumiennego listonosza, aby należycie spełniał swój obowiązek.

Nie podaję swego nazwiska, gdyż jest to sprawa dotycząca nie tylko mnie, ale i wielu innych ludzi, moich bliźszych i dalszych sąsiadów.

Mieszkaniec Lubli

OD REDAKCJI:

Podobne sygnały meldowały już wcześniej z innych wsi, dlatego list ten drukujemy, ku przestrodze, tym listonoszem, którzy nie spełniają należycie swych obowiązków.

USTAWCIE  
CHOĆ KILKA PIECYKÓW  
KOKSOWYCH

Wielu pasażerów, korzystających z usług PKS w Rzeszowie czekając na odjazd autobusów, marznie z zimna. Ja sam jadąc na święta do Brzozowa, zmuszony byłem czekać kilka godzin i wraz z innymi zmarłem na „kość”.

A może by tak, jeśli nie można ogrzać samej pocze kalni, ustawić w okresie zimowym choć kilka piecyków koksowych, przy których ludzie mogliby się nieco ogrzać, bowiem sam widok budującego się nowego dworca nikogo nie ogrzeje.

Julian Cwiękała

ODPOWIEDZI REDAKCJI

Mieszkańcy wsi Cytan) w pow. tarnobrzskim oraz Samokleski w pow. jasielskim:

Wszystkie mogą być obsługiwane przez kino ruchome jeśli zapewnicie odpowiednią salę i otrzymanie zezwolenie z Powiatowej Komendy Straży Pożarnej.

# Zakłady Chemiczne w Sarzynie największym producentem fotochemikaliów

WIE WSZYSTKIM mieszkańcom Rzeszowszczyzny zapewne wiadomo, że największą w kraju wytwórnią fotochemikaliów, tak do filmu zwykłego, jak i do kolorowego, są znajdujące się na terenie naszego województwa Zakłady Chemiczne w Sarzynie. Warto więc zapoznać się z dotychczasowymi osiągnięciami i perspektywami dalszego rozwoju produkcji tego asortymentu w „Sarzynie”.

Otóż konieczność utworzenia krajowej bazy surowcowej w zakresie produkcji fotochemikaliów, przeprowadzenia niezbędnych badań oraz utworzenia specjalnego zakładu doświadczalno-produkcyjnego, w związku z rozwojem przemysłu fotochemicznego w Polsce wyłoniła się jeszcze w 1955 r.

Na przełomie 1955/56 roku rozpoczęto w zakładowym laboratorium badawczym i laboratorium jednego z oddziałów próby, zmierzające do uzyskania szeregu fotochemikaliów, które po upływie kilku nastu miesięcy przyniosły pozytywne rezultaty, w postaci uzyskania dobrych jakościowo, odpowiadających wymaganiom, próbek.

Z końcem roku 1956 uruchomiono aparaturę półtechniczną do wyrobu stabilizatora SSA, która posłużyła później do produkcji benzenosulfonianu sodu oraz nekalu Bx. Po roku uruchomiono dwa oddziały fotochemikaliów, produkujące już w ilościach tonowych takie asortymenty, jak hydrochimon (początkowo 25 ton rocznie — obecnie trwa rozbudowa do 175 ton) i siarczyn sodu bezwodny (ok. 100 ton). Następnie poszerzono ten oddział jeszcze o produkcję tiosiarczanu sodu krystalicznego w ilości 600 ton i bezwodnego ponad 50 ton. Produkcja tych oddziałów pozwoliła w efekcie nie tylko na zaspokojenie potrzeb krajowych, ale także na znaczny pod względem asortymentowym i ilościowym eksport do kilkudziesięciu krajów we wszystkich częściach świata.

## Welon szklany z GZMI

Uruchomiony w ubr. w Gorlickich Zakładach Materiałów Izolacyjnych oddział welonu szklanego pracuje pełną parą. Dotychczas wyprodukował już około 2 miliony m kwadrat welonu. Ilość ta niemal w całości dostarczona została na teren budowy międzynarodowego rurociągu ropnego Związek Radziecki — NRD. (m)

Poważnym krokiem naprzód było utworzenie w tym samym roku specjalnego Oddziału Produkcji Fotochemikaliów, który skupił prace doświadczalne w skali laboratoryjnej i półtechnicznej oraz rozpoczął właściwą produkcję w skali półtechnicznej.

Ostatnio zostało tu oddane do użytku nowe laboratorium, gdzie będzie się prowadzić prace doświadczalne oraz produkcję barwników. W br. oddane zostanie laboratorium senyometryczne, do którego zakłady posiadają wszystkie urządzenia. W ten sposób pomieszczenia laboratoryjne będą całkowicie skompletowane. Zbudowane zostaną również nowe magazyny, pomieszczenia, wzmocnienie aparatury, m. in. uniwersalnych zestawów półtechnicznych, zmechanizuje się szereg czynności, jak np. nalewanie surowców, dozowanie itp. Następnym etapem będzie wzniesienie wielkiej hali produkcyjnej o kubaturze 6,5 tys. m sześć. oraz montaż aparatury o uniwersalnym zastosowaniu, która pozwoli na niekolidne i częste zmiany asortymentów produkcyjnych.

(P-2)

## W Tatrach



Szaki na Hali Kopieniec w styczniowym słońcu  
CAF — fot. Olszewski

Janusz Nasfeter (na pierwszym planie) jest reżyserem realizowanego przez zespół „Studio” filmu pt. „Mój stary”. Scenariusz opracowali Janusz i Teresa Nasfeter. W filmie gra m. in. Adolf Dymśa.

CAF — fot. Wdowiński



# Prawnik RADZI

Ob. J. L. BRZOZÓW: — Zgodnie z art. 121 ust. 1 ustawy z dnia 30 stycznia 1959 r. o powszechnym obowiązku wojskowym (Dz. U. Nr 14 z dnia 21. II. 1959 r. poz. 109) pracownik powołany na ćwiczenia wojskowe lub przeszkolenie zachowuje prawo do wynagrodzenia lub uposażenia do końca miesiąca kalendarzowego, w którym rozpoczął odbywanie ćwiczeń lub przeszkolenie. Poczynając od następnego miesiąca kalendarzowego pracownik ten zachowuje przez czas odbywania ćwiczeń prawo do połowy wynagrodzenia, jeżeli nie utrzymuje rodziny i 75 proc. wynagrodzenia, jeżeli utrzymuje dwóch lub więcej członków rodziny. Ponieważ Obywatelowi nie obliczono wypłaty wynagrodzenia za czas odbywania ćwiczeń wojskowych, należy się zwrócić jeszcze raz do zakładu pracy, by dokonano korekty wypłaty wynagrodzenia.

PRACOWNIK WSK w DEBICY: Zakład pracy ma obowiązek zbiorowego nabywania dla swoich pracowników biletów miesięcznych pracowniczych na dojazdy do pracy kolejami. Pracownicy dojeżdżający do pracy kolejami płać ceny biletów miesięcznych pracowniczych według cen obowiązujących do dnia 30. IX. 1959 roku. Różnicę wynikającą po tym dniu na biletach miesięcznych pokrywa właściwy zakład pracy. (Uchwała nr 278 Rady Ministrów z dnia 27. VI. 1959 r. poz. 623 oraz zarządzenia ministra finansów z dnia 26. VIII. 1959 r. poz. 404 MP Nr 72 i 76/59).

OB. K.W. ZAŁUŻE: W myśl art. 38 ust. 2 dekretu z dnia 25. VI. 1954 r. (tekst jednolity Dz. U. Nr 23 z dnia 29. IV. 1958 r.) dla pracowników w wieku powyżej lat 30 okres zatrudnienia wymagany do uzyskania renty inwalidzkiej wynosi 5 lat, które powinny przypadać na okres ostatnich dziesięciu lat przed ustaniem zatrudnienia. Obywatelka winna więc, jeśli przepracowała 5 lat, zebrać zaświadczenia o czasie zatrudnienia i wysokości wynagrodzenia z tych instytucji, w których była zatrudniona i przesać je wraz z wnioskiem o przyznanie renty do Zakładu Ubezpieczeń Społecznych w Rzeszowie.

ERICH M. REMARQUE

# Życie na kredyt.

34.

— Ten dom kupiłem na długo przed wojną — powiedział Clerfayt. — Wówczas można było kupić za bezcen pół Riwiery. Nigdy w nim nie mieszkałem. Nabyłem po prostu coś nieoczekiwanego i wstawiłem je tu. Jak widzisz, całość budynku utrzymana jest w okropnym stylu. Ale wszystkie doczepione ozdóbki można usunąć ze ścian budynku i nadać mu charakter nowoczesny oraz umeblować na nowo.

Lilliana roześmiała się.  
— Po co? Czy ty naprawdę chcesz w nim mieszkać?

— Dlaczego nie?  
Z mrocznego pokoju wyjrzała do cieniściego ogrodu z drózkami wysypanymi żwirem. Morza nie było stąd widać.

— Chyba, gdy osiągniesz sześćdziesiąt pięć lat — powiedziała Lilliana. — Nie wcześniej. To znaczy, gdy zaniechasz pracowitego życia w Tuluzie. Tutaj

— 243 —

będziesz mógł wieść życie szanownego rencisty, który w niedzielę będzie jadał obiady w „Hotel de Paris” i od czasu do czasu zaglądał do kasyna.

— Ogród jest duży, dom zaś można przebudować — upierał się Clerfayt. — Pieniądze mam. Organizatorzy „Mille Miglie” zapłacili nam hojnie. Spodziewam się, że wyścigi w Monako pozwolą jeszcze coś nieoczekiwanego do tej sumki dodać. Dlaczego przypuszczasz, że nie moglibyśmy tu mieszkać? Gdzie w ogóle byś chciała mieszkać?

— Nie wiem, Clerfayt.  
— Ależ to trzeba wiedzieć! Przynajmniej w najbliższym.

— Tak, ale ja nie wiem — powiedziała Lilliana zmieszana. — Chyba nigdzie. Jeżeli się chce gdzieś osiedlić na stałe, to znaczy, że się chce tam umrzeć.

— Zimą klimat jest tutaj sto razy lepszy aniżeli w Paryżu.

— Zimą! — Lilliana powiedziała to takim tonem, jak gdyby mówiła o Cyrusie, Styxie czy o wieczności.

— Zima niedługo nadejdzie. Trzeba szybciej przystąpić do przebudowy, o ile chcemy zakończyć ją jeszcze przed zimą.

Lilliana rozejrzała się wokół. „Jakież ponury ten dom. Nie chce, by mnie tu wzięto” — pomyślała i zapytała głośno:

— A czy zimą nie będziesz musiał pracować w Tuluzie?

— Jedno drugiemu nie przeszkadza. Chcę być zimą mieszkała w najodpowiedniejszym dla ciebie klimacie.

„Co ja mam wspólnego z klimatem” — pomyślała Lilliana i powiedziała z rozpaczą:

— Najodpowiedniejszy dla mnie klimat tam w górach, gdzie sanatorium.

Clerfayt popatrzył na nią.

— 244 —

— Czy musisz wrócić do sanatorium?  
Lilliana milczała.

— Chciałabyś tam powrócić?

— Cóż mam na to odpowiedzieć? Po cóż jestem tutaj?

— Czyś się radziła lekarza? W ogóle czyś się zwracała kiedykolwiek tutaj do lekarza?

— Nie mam po co zwracać się do lekarza.

Przed oknem rozległ się nagle przenikliwy śpiew ptaka.

— Chodźmy stąd — rzekł niespodzianie Clerfayt.

— Gdy zapalasz ten różnobarwny żyrandol, światło elektryczne wydaje się okropnie ponure. Ale tu się da wszystko przerobić.

Wieczorny mrok otulił ściany upiękzone sztukaterią. Lilliana odetchnęła z ulgą. Poczuła się tak, jak gdyby uniknęła niebezpieczeństwa.

— Cała rzecz polega na tym — powiedział Clerfayt — że ty nie chcesz być ze mną, Lilliano! Wiem o tym.

— Przecież jestem z tobą — zaprzeczyła bezsilnie.

— Tak, ale zachowujesz się tak, jak człowiek, który w każdej chwili może odejść.

— Czy sam tego nie chciałeś?

— Czy może, lecz teraz tego nie pragnę. A ty? Czyż chciałaś kiedykolwiek żyć ze mną inaczej?

— Nie — odpowiedziała cicho Lilliana. — Lecz z nikim innym również, Clerfayt!

— Dlaczego?

Lilliana milczała podrażniona. „Po co on zadaje mi to głupie pytanie?” — pomyślała.

— Wszystko to już tyle razy było mówione. Co za sens zaczynać wciąż od nowa — powiedziała wreszcie.

— Czyż można lekceważyć miłość?

Lilliana pokręciła głową. Clerfayt spojrział na nią.

— Nigdy niczego nie pragnęłam mocno dla siebie. Lecz teraz pragnę. Chcę, byś była ze mną.

cdn



**TYM RAZEM** odwiedziłem Sąd Rewizyjny. Tu — jak wiadomo — długoletni, posiadający bogaty zasób doświadczenia sędziowski, rozpatrują odwołania, czyli skargi rewizyjne od wyroków wydanych przez sądy powiatowe. Praca odbywa się w ciszy i spokoju, bez udziału oskarżonych, świadków, obrońców. Sędziowie szczegółowo analizują każdy zaskarżony wyrok sądu powiatowego, rozpatrując go pod względem merytorycznym i formalno-prawnym. Niektóre wyroki są uchylane, a sprawy przekazywane do ponownego rozpatrzenia, co do innych Sąd Rewizyjny orzeka zmianę kwalifikacji prawnej. Czasem zmniejsza skazanym wymiar kary, choć bywa i tak, że uzna ją za niewspółmiernie niską w stosunku do winy i podwyższy o kilka, czy nawet kilkanaście miesięcy. Wyrok ten jest ostateczny i skazanemu nie przysługują już od niego żadne odwołania. A że sąd powiatowy jest w województwie kilkanaście, a sąd rewizyjny tylko jeden, spraw tu gromadzi się niemało.

A oto, w reporterskim skrócie, niektóre z spraw rozpatrywanych ostatnio przez ten Sąd: 31-letni Stanisław P. z Rakaszawy stanął przed Sądem Powiatowym w Lubcu pod zarzutem zgwałcenia w stanie nietrzeźwym 71-letniej Walerii T. Zarówno w śledztwie, jak i na rozprawie, oskarżony nie przyznał się do winy. Twierdził, że istotnie w tym dniu wypił z kolegami kilka kieliszków wódki, ale potem poszedł prosto do domu swego stryja i spał na strychu do rana. Sąd nie dał jednak winy jego wyjaśnieniom. Zeznania Walerii T., która w oskarżo-

nym dokładnie rozpoznała sprawcę — bardziej zasługują na wiarę. Stanisław P. skazany został na dwa i pół roku więzienia. Sąd Wojewódzki, po szczegółowym rozpatrzeniu skargi rewizyjnej, nie dopatrzył się w nim żadnych uchybień natury formalno-prawnej i utrzymał wyrok w mocy. Sąd Powiatowy w Mielcu

## Odwołanie nie zawsze popłaca

skazał na 6 miesięcy więzienia i 5.000 zł grzywny Marię Kłobacz, zamieszkałą we wsi Dąbie. Stała ona pod zarzutem pędzenia bimbru. Funkcjonariusze MO znaleźli podczas rewizji w jej domu około 30 litrów zacieru, przygotowanego do wyrobu sarnogonu. W śledztwie i na rozprawie Maria J. przyznała się, że przygotowała zacier w celu sporządzenia wódki na weselu swego krewnego. Zaprzeczyła natomiast jakoby pędziła bimber.

W zagrodzie Marii J. nie znaleziono żadnych urządzeń ani aparatów do produkcji sarnogonu. Miała je dopiero zrobić własnym sposobem małż oskarżonej, Józef J. Po ogłoszeniu wyroku, obrońca Marii J. wniósł skargę rewizyjną, uzasadniając ją tym, że wymieniona nie może ponieść odpowiedzialności za pędzenie sarnogonu, skoro nigdy tego nie robiła, a przynajmniej nie zostało to dowiedzione na rozprawie. Po rozpatrzeniu sprawy, Sąd Wojewódzki orzekł, że

postępowanie oskarżonej nosiło wszelkie znamiona czynu, za który została skazana i utrzymał wyrok w mocy. Podczas zabawy tanecznej, odbywającej się 30 kwietnia ub. roku w Szalowej w pow. gorlickim, 19-letni chuligan Marian Jermak, w celu wywołania awantury rzucił szklanką z odległości 3 m w twarz Stanisława C. trafiając go w

oko. W rezultacie, rozbita szkło poważnie zranilo gałkę oczną, powodując znaczną utratę wzroku w tym oku. Sąd Powiatowy w Gorlicach skazał Jermaka na pół roku więzienia.

Ten jednak, wykorzystując fakt, że świadkowie nie potwierdzili na rozprawie, iż na własne oczy widzieli jak rzucił szklanką w twarz Stanisława C., wniósł odwołanie od wyroku. Sąd Wojewódzki i tym razem utrzymał wyrok w mocy.

Podczas zabawy tanecznej we wsi Plezchyno (w pow. mieleckim), doszło do krwawej bójkii pomiędzy jej uczestnikami. Kilka osób zostało dotkliwie pobitych. W boje używano kołków z plotu, a nawet w ruch poszły siekiery. Główni przewodnicy: Roman Woś, Mieczysław Gaja, Jakub Hyjek, Władysław Różycki i Roman Hyjek, zostali pociągnięci do odpowiedzialności karnej. Wszyscy otrzymali kary po 6 miesięcy więzienia. Wszyscy też, solidarnie, odwołali się od

wspomnianego wyroku wydanego przez Sąd Powiatowy w Mielcu. Sąd Wojewódzki, uznając, że tego rodzaju awantury na zabawach są zjawiskiem nagminnym oraz że wymienieni istotnie byli głównymi winowajcami — utrzymał wyrok w mocy.

Tak więc Sąd Wojewódzki Wydział Rewizyjny — jak z tego widać — nie pobiła sprawcom różnego rodzaju przestępstw. Dziwnie tylko, że z zasady, aby przedłużyć maksymalnie czas do uprawomocnienia się wyroku — uciekają się oni do instytucji odwoławczej, szukając tam szczęścia. A że nie bardzo się to opłaca — potwierdzają przytoczone wyżej sprawy.

J. CHODZIŃSKI

## Komunikat WUML

15. I. 1962 r. — I rok Wydziału Ekonom. konsultacja z podstaw filozofii marksistowskiej i ekonomii politycznej kapitalizmu (godz. 9.00 i 14.00)

II r. Wydz. Ekonom. seminarium: Praca robocza w gospodarce socjalistycznej, wykład „Postęp techniczny i inwestycje w przedsiębiorstwie” oraz informacja o aktualnych problemach gospodarczo-politycznych.

16. I. 1962 r. — I rok Wydziału Historyczno-Filozoficzny wykład: „Empiryzm angielski” oraz „Kształtowanie się imperializmu i jego specyfika w głównych mocarstwach świata (1871—1914)”.

II rok Wydz. Histor. Filoz. wykład: „II wojna światowa, jej geneza i charakter” oraz „Dialektyka marksistowska”.

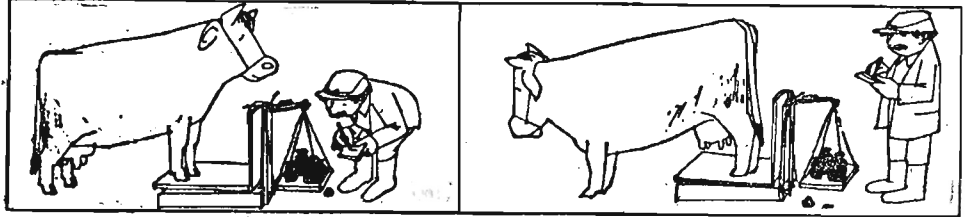


Obiektywem przez świat

Niger — kraj leżący w zachodniej Afryce, na południe od Sahary, zajmuje obszar 1.180.000 km<sup>2</sup> zamieszkały przez 2.850.000 ludności. W ub. roku (3. VIII. 1960 r.) Niger proklamował niepodległość. Na zdjęciu: Afrykańskie wyroby garncarskie.

CAF

### — HUMOR — HUMOR — HUMOR — HUMOR —



### OGŁOSZENIA DROBNE

#### PODZIĘKOWANIA

DR STEFANOWI ZDANOWSKIEMU Ordynatorowi Oddziału Wewnętrznego Szpitala Powiatowego w Dębicy najserdeczniejsze podziękowanie za uratowanie życia i najrozsądniejszą z bezinteresowną opieką lekarską w czasie choroby — siostra Hamalowa. Pg-42/1

DOWÓDZTWU JW oraz członkom zespołu orkiestry wojskowej w Rzeszowie za udział w pogrzebie naszej kochanej matki H. Belch tą drogą serdeczne podziękowanie składają dzieci. G-44/1

#### PRACA

SAMODZIELNEJ gosposi pilnie poszukuje pracujące małżeństwo z 7-letnim dzieckiem. Warunki dobre. Zgłoszenia: mgr inż. Zenon Jurkiewicz, Gliwice, ul. Gotfaldka 6 m. 9. Pg-46/1

GOSPOSIĘ, pomoc domową, zatrudni. Warunki dobre. Dr Lenarcik, Bytom, Jagiellońska 24 m. 5. K-69/2

#### NAUKA

KURSY kresleń technicznych maszynowych, konstrukcyjnych, budowlanych — korespondencyjne. Wpisy przyjmuje, informację pisemnych udziela Wojewódzki Zakład Szkolenia, Ośrodek Kraków, Westerplatte 11. K-2383/20

#### SPRZEDAŻ

SAMOCHOŃ osobowy „Warszawa” po remoncie — sprzedam. Wiadomość: Mielec, bl. 7/17. Pg-47/1

#### KUPNO

DOM<sup>o</sup> jedno lub dwurodzinny w woj. rzeszowskim — kupię. Wiadomość Jerzy Bluj, Murów, pow. Opole. Pg-40/1

„Fiat” 600 lub „Spartak” — kupię. Oferty 259 „Prasa” Kraków, Wiślna 2. K-66/1

„Ifa-F 8”, nawet uszkodzony — kupię. Bejski, Kraków, Helmańska 11. K-65/1

SKUTER „Tula” 200 lub „Lambretta” 175, nowy lub mało używany — kupię. Kraków, tel. 369-10. K-64/1

#### ZGUBY

LEPIARZ Albin zgubił świadectwo 7 klasy wydane przez Szkołę Podstawową w Jodłowie. Pg-49/1

KOWALSKI Stanisław zgubił na terenie Rzeszowa legitymację szkolną wydaną przez Technikum Mechaniczno-Elektryczne w Rzeszowie. Pg-48/1

MELIŻYK Eustachy zgubił legitymację ZUS nr K 458378 wydaną w dniu 28 lutego 1960 r. przez Przedsiębiorstwo Budowlane Oświęcim. Pg-45/1

UNIEWAZNIA się zgubioną pieczętkę o napisie: PKP Ośrodek Socjalno-Bytowy w Rzeszowie Zakład Szewski nr 2 w Przemysłu i legitymację nr 993686 wydaną przez DOKP Kraków na nazwisko Pawłowicz Stanisław. G-46/1

SKOWRON Mieczysław zgubił książeczkę węglową nr 2307 wydaną przez WSK Mielec. Pg-44/1

ARSZENIAK Stanisław zgubił wkładkę kontrolną „A” nr 59976 lat. motocyklowej wydaną przez Wydział Komunikacji Drogowej Prez. PRN w Stalowej Woli. Pg-43/1

WOLK Stanisław zam. Medyka zgubił legitymację kolejową nr 137746 R wydaną przez Dyrekcję Okr. Kolei Państwowych w Krakowie. Pg-41/1

OBLON Władysława zgubiła przepustkę stałą wydaną przez Rzeszowskie Zakłady Przetwórstwa Owocowo-Warzywniczego. G-47/1

TROJANOWSKI Zdzisław zgubił legitymację szkolną wydaną przez Zasadniczą Szkołę Zawodową oraz zaświadczenie na bilet miesięczny wydaną przez PKS — Rzeszów. G-45/1

### UWAGA ROLNICY!

Centrala Rolnicza Spółdzielni „Samopomoc Chłopska” Przedsiębiorstwo Obrót Zwierzętami Hodowlanymi w Rzeszowie

podaje do wiadomości, że

### zakupuje konie

o zmniejszonej użyteczności, w bardzo dobrej kondycji, wagi od 440 kg wżwż, w następujących dniach:

- 16 stycznia br. w Krośnie godz. 9
- 18 stycznia br. w Lubaczowie godz. 9
- 19 stycznia br. w Przeworsku godz. 9

K-62/1

### Zawiadomienie

Dyrekcja Rzeszowskiego Przedsiębiorstwa Budowlanego w Rzeszowie

informuje, że Zarządzeniem nr 314 Ministerstwa Budownictwa i Przem. Materiałów Budowlanych z dnia 28 grudnia 1961 r. utworzone zostało od dnia 1 stycznia 1962 r. Rzeszowskie Przedsiębiorstwo Budowlane w Rzeszowie, ul. Dekerta nr 16, telefon 28-35, 28-36. Dyrektorem Rzeszowskiego Przedsiębiorstwa Budowlanego jest ob. Marian Buchacz. K-63/1

### Zakłady Młynarskie w Wyżnem

stacja towarowa i poczta Czudec — tel. 5

### przyjmują do rowkowania walce młynarskie

z młynów państwowych, uspołecznionych i prywatnych. Rowkowanie wykonujemy natychmiast — w dniu dostawy. Gwarantujemy wysoką jakość szlifowania i rowkowania. Posiadamy nowoczesną szlifierkę i rowkarę o napędzie hydraulicznym oraz rowkarza z wieloletnią praktyką. K-72/1

### PRACOWNICY POSZUKIWANI

KIEROWCÓW posiadających prawo jazdy kategorii I i II zatrudni zaraz PRZEDSIĘBIORSTWO ROBOT INŻYNIERYJNYCH PRZEMYSŁU WĘGLOWEGO W KATOWICACH, OS. IM. MARCHLEWSKIEGO, PLAC GRUNWALDZKI 8.

Pracowników zamiejscowych kwaterujemy bezpłatnie w hotelu robotniczym. Wynagrodzenie kierowców wg zasad obowiązujących w przedsiębiorstwach budowlano-montażowych. Zgłoszenia osobiste lub pisemne przyjmuje Dział Zatrudnienia i Płacy — pokój 504. K-68/2

TARTAK LESKO-LUKAWICA, POW. LESKO zatrudni natychmiast do pracy stałej 10 ROBOTNIKÓW NIEKWALIFIKOWANYCH. Warunki płacy wg układu zbiorowego. Zakwaterowanie na miejscu. K-70/2

WARSZTATY ZASADNICZEJ SZKOŁY ZAWODOWEJ W RZESZOWIE UL. OBR. STALINGRADU 47 przyjmują do pracy zaraz: DWÓCH TECHNIKÓW MECHANIKÓW. Zgłoszenia kierować jak wyżej, tel. 35-45. K-73/2

2 TECHNIKÓW BUDOWLANYCH zatrudni natychmiast DYREKCJA RZESZOWSKIEGO ZARZĄDU APTEK W RZESZOWIE. Wynagrodzenie wg zbiorowego układu pracy dla pracowników aptek. Szczegółowych informacji udziela Sekcja Kadr Rz. ZA Rzeszów, ul. Anieli Krzywoń 6, tel. nr 36-26 K-71/2

ZAKŁAD BUDOWY SIĘCI ELEKTRYCZNYCH KRAKÓW, UL. WADOWICKA 36, zatrudni natychmiast INŻYNIERÓW i TECHNIKÓW ELEKTRYKÓW z praktyką — na stanowiskach kierowników budów oraz st. techników budów (praca w terenie), TECHNIKA ELEKTRYKA na stanowisko koordynatora w Dziale Zaopatrzenia (praca na miejscu), PRACOWNIKÓW UMYSŁOWYCH — na stanowiskach kierowników magazynów z prowadzeniem czynności administracyjno-finansowych (praca w terenie) — wymagane wykształcenie średnie i praktyka na wym. stanowisku.

MONTERÓW ELEKTRYKÓW do prac w terenie oraz ABSOLWENTÓW ZASADNICZYCH SZKÓŁ ELEKTRYCZNYCH — do szkolenia na monterów automatyki.

Zgłoszenia przyjmuje Dział Kadr, ul. Wadowicka 36 parter, pokój 63, tel. 237-00 wewn. 304. K-67/1

### Rzeszowskie Zakłady Przemysłu Terenowego w Rzeszowie

ul. Hoffmanowej 5 tel. 25-10 zawiadamiają,

że od dnia 1 stycznia 1962 r.

### uległa likwidacji Odlewnia Żeliwa

mieszcząca się w Rzeszowie przy ul. PCK 6, w związku z czym prosimy o dokonanie odbioru powierzonych modeli oraz zamówionych odlewów do dnia 30 stycznia 1962 r.

Po upływie podanego terminu modele oraz wykonane odlewy zostaną złomowane. K — 58/3

### Zakłady Mechaniczne w Siemianowicach Śląskich

ulica Powstańców 5/7

## przyjmą natychmiast tokarzy i frezerów

Przy zakładach czynna jest stołówka.

Hotel dla zamiejscowych zapewniony. K — 56/3

**KONKURS-PLEBISCYT WKKFiT NOWIN RZESZOWSKICH TEMPA!**

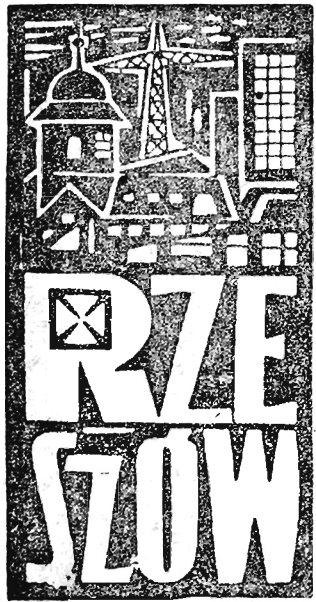
**KUPON**

1. ....
2. ....
3. ....
4. ....
5. ....
6. ....
7. ....
8. ....
9. ....
10. ....

Imię i nazwisko .....

Adres .....





Piątek 12 stycznia 1962 r.



RZESZÓW Apteka Społeczna nr 81 pl. Wolności Stały dyżur nocny: Apteka Społeczna nr 4 ul. Dąbrowskiego 56



Państwowy Teatr im. W. Sienkowskiej - Alkał z Zamel - godz. 15 (przedstawienie dla młodzieży szkolnej)



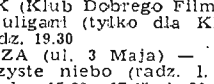
KLUB ZMS „Iskra” - Wieczorek taneczny - w programie film popularno - oświatowy - godz. 18



Wystawa książki z okazji XX rocznicy powstania PPR - czynna od godz. 15-21 - WPK sala nr 37, II p.



APOLLO (ul. 3. Maja) - W środę nocy (USA 1) 18 godz. 16, 18.15 i 20.30 GOPLANA (Staromieskie) - Pod gwiazdą frygijską (pol. 1. 14) godz. 17, 19 MEWA (ul. Dąbrowskiego) - nieczynne PRZODOWNIK (ul. Pstrowskiego) - Tor (pol. 1. 7) godz. 17, 19 SWIT (ul. Langiewicza) - Wrzesień 1939 r. (pol. 1. 14) godz. 17, 19 WPK (Klub Dobrego Filmu) - Chuligan (tylko dla KDF) godz. 19.30 ZORZA (ul. 3. Maja) - Czyste niebo (radz. 1. 16) godz. 15.30, 17.45 i 20 UWAGA: Repertuar kin podajemy wg informacji CWF



PROGRAM I Program dnia: 5.40 15.05 Wiadomości: 5.00 6.00 7.00 8.00 12.05 15.00 17.00 20.00 23.00 9.00 Aud. dla klasy VII pt. Opowieść o Julianie Marchlewskim 9.40 Dla przedszkolników aud. st. muz. pt. Ptaki w zimie 10.00 Publicystyka międzynarodowa 10.30 Gra Mała Ork. Dęta 12.15 Publicystyka ekonomiczna 12.30 Radio - reklama 12.45 Swojskie melodie 13.00 Aud. dla klasy I i II pt. Zegary 15.10 Aud. dla młodzieży szkolnej Wędrowni z książką 17.05 Kultura pilnie po szukiwana 17.35 Muzyka taneczna 18.00 Uniwersytet Radiowy 18.10 Przygody człowieka myślącego 18.30 Radio - reklama 18.45 Pięć minut o wychowaniu 18.50 Radiowy kurs nauki j. ros. (30). 19.30 Zespół Dziewiątki 20.45 Ze wsi i o wsi 21.10 Tu mówią Redakcja Pedagogiczna 21.20 Koncert z czeń 22.10 Muzyka taneczna. PROGRAM II Program dnia: 6.43 13.40 Wiadomości: 6.20 7.30 8.30 12.05 16.00 21.00 23.50 8.35 Radiowy kurs nauki j. ang. (powt. 29) 9.00 Budujemy szkoły Tysiąclecia 9.40 Muzyczny atlas świata 10.30 Z życia Związku Radzieckiego 12.15 T. Szeligowski: Wesele lubelskie 13.25 Kollokacja pow. J. Korzeniowskiego 13.45 Biękiłta szafeta 14.45 Śladami Staszica 15.30 Dla dzieci odpow. pt. Niepodpisany portret 16.05 Melodie rozrywkowe 17.20 Radio - reklama 18.05 Radiowa piosenka miesiąca 18.35 Szamie otwórz się 18.50 Srebrne smyczki 22.05 Teatr Polskiego Radia 22.50 Muzyka taneczna. ROZGŁOSNIA RZESZOWSKA PR 11.45 Audycja dla wsi 16.05 Audycja regionalna 16.30 Mikrofon 61 - audycja w opr. W. Głowacza 16.50 Wiadomości Ziemi Rzeszowskiej.

# Komunikacja przez lornetkę (II)

POD tym samym tytułem ukazał się wczoraj w „Nowinach” artykuł traktujący o jednej z największych bolączek naszego miasta — komunikacji. Dziś dalsze relacje z tej samej branży, uzupełniające niejako cały skomplikowany komunikacyjny problem.

## BAZA „POD PSEM”

MÓWIĄC o rzeszowskiej komunikacji nie można pominąć tak ważkiej kwestii jak baza techniczna MPK. To co jest w tej chwili to tylko namiastka. Nasze przedsiębiorstwo komunikacyjne nie ma żadnych warunków do prowadzenia normalnej pracy na praw i przeglądów taboru. Pomieścić w dawnych stajniach Jędrzejowicza przeznaczonych na 20 koni — 41 autobusów, 17 taksówek, 3 wozy gospodarcze MPK, tudzież 19 wozów MPO — to nie lada sztuka, a cóż dopiero mówić o prowadzeniu pracy remontowo-konserwacyjnej.

Wprawdzie MPK, jak może poszerza swoje garaże i podczętnie warsztaty... jest to jednak tylko przysłowiowe łatanie dziur. Wiele prac trzeba po prostu przeprowadzić na polu, bez względu na to czy mroz, plucha, czy zawiewa. Zmarznięci, zabrudzeni robotnicy nie mają żadnych pomieszczeń, gdzie mogliby się ogrzać, umyć i w ogóle doprowadzić do porządku. Oto jak

w praktyce wygląda tutaj realizacja wielkiego hasła — za pewnienia załóżek warunków higieniczno-sanitarnych.

Znają je zresztą dobrze władze miasta i spodziewamy się, że decyzja o przeniesieniu MPO do nowego locum zostanie w najbliższym czasie praktycznie sfinalizowana. W ten sposób chociaż częściowo ulży się ciężkiej doli służby remontowo-konserwacyjnej MPK. Planowana bowiem budowa nowej zajezdni i warsztatu przedsiębiorstwa komunikacyjnego nieprędko jeszcze nabierze tzw. realnych kształtów.

## WYŚNIONE TRASY

DOBRA komunikacja to ta kież same trasy i ulice, po których bez zakłóceń mogłyby się posuwać „cztery kółka”. Stałe komunikacyjne korki na rzeszowskich wąskich przejazdach mówią coś o tym związku. Krótkowzroczność, w tym względzie może mieć fatalne skutki. Już teraz zresztą je odczuwamy. Cały ruch kołowy odbywa się obecnie w wąskich i na jednym tylko trakcie. Ulica 1 Maja aż trzęsie się w posadach od tego przeciążenia. Według orientacyjnych danych przez skrzyżowanie ul. 1 Maja z Grunwaldzką w ciągu 8 godzin przewija się ponad 10 tys. mechanicznych pojazdów... i to tak sobie, na własne wyczerpanie i orientację. Bowiem jak



Nawet przy 20-stopniowych mrozach trzeba było korzystać z „polowych warsztatów”.

## Spotkają się przy choince

Około 150 dzieci spotka się na noworocznej imprezie, organizowanej przez Zarząd Powiatowy PCK i redakcję „Nowin Rzeszowskich”, przy współudziale rzeszowskich zakładów i instytucji, które przekazały na ten cel datki pieniężne, odzież oraz inne upominki. W sumie na ręce organizatorów wpłynęło około 6 tys. zł oraz odzież na kwotę 13 tys. zł.

Impreza odbędzie się już w najbliższą niedzielę — 14 bm. dla grupy dzieci młodszych o godz. 14, dla starszych o godz. 17 w Domu Kultury WSK. Spotkanie przy choince uatrakcyjnią występy młodzieżowych zespołów ze szkoły nr 10 i 6, orkiestra Domu Kultury Dzieci i Młodzieży. Uczestnicy obejrzą także ciekawe zestawy filmowych bajek... no i oczywiście obdarowani zostaną specjalnie przygotowanymi dla nich paczkami.

Zyczymy wesołej zabawy.

Wszystkim zakładom, instytucjom i organizacjom społecznym, a także mieszkańcom Rzeszowa, którzy przekazując pieniądze i upominki przyczynili się do zorganizowania noworocznej imprezy dla dzieci mniej zamożnych rodziców, organizatorzy składają serdeczne podziękowania.

## Okienko, farmaceutka i my...

Okres grypy i zimowych przebiegów powoduje zwiększoną frekwencję w aptekach. Szczególnie skomplikowana jest sprawa realizacji recept i zakupu leków w niedziele, gdy w Rzeszowie czynne są tylko dwie placówki apteczne. Zainteresowani nie szczędzą krytycznych uwag pod adresem tzw. okienka, jakie uruchomiła na niedzielę, pełniąc dyżur w mieście, apteka społeczna nr 84 przy placu Wolności. Nic bowiem nie tłumaczy sytuacji, której właściciele recept — w wielu wypadkach lu

dzie chorzy — komunikować się muszą z personelem apteki przez okieneczko, nie większe od sporej koperty listowej. Dlaczego apteka pełniąca dyżur, nie otwiera normalnie swoich drzwi wejściowych dla klientów, podobnie jak robi to apteka na Osiedlu WSK? Dlaczego czekać mają na zimnie i wietrze, gdy z lepszym skutkiem mogliby poczekać na leki w aptecznym lokalu? Tłumaczenie farmaceutek, iż „wszystko jest zamknięte” wydaje się całkowicie nie wystarczającą.

## Czyje zguby?

W Komendzie Miejskiej MO w Rzeszowie ul. Marchlewskiego 6 pokój 25 II p. jest do odebrania zegarek ręczny, który prawdopodobnie został skradziony nieznanemu właścicielowi.

Poszkodowany proszony jest o odbiór w/w zegarka. Wczoraj znaleziono na ul. Krakowskiej klucz „Łucznik”, różowy grzebyk oraz 2 zł. Odebrać można w redakcji pokój nr 160, III p. (budynek KW PZPR).

Rzeszów Rzeszowem nikt u nas ulicznym ruchem nie kierował. I choć „wyrósł” z tzw. powijków” stare porządki obowiązują. No więc radzą sobie kierowcy jak mogą, ustępując pierwszeństwa przejazdu lub nie. Zatory blokują również wozy MPK, które zresztą i bez tego nigdy nie trzymały się ściśle rozkładów jazdy. Jednym słowem komunikacyjny galimatias.

Wymarzone, ba, nie tylko — nawet planowane trasy Wschód — Zachód, Północ — Południe wciąż jeszcze są jakies dalekie i nieréalne. Są to w wąskie ulice pomysłowi budowniczo wie „wypychają” się ze swoimi obiektami, jak nie przymierzając na najruchliwszym ciągu ul. 1 Maja. Rozumiemy, że nie można zrobić wszystkiego naraz, że nawet Krakowa od razu nie zbudowano. Dlatego też myślimy na razie o niektórych arteriach. Np. o najbardziej realnej trasie Wschód — Zachód, która w dużym stopniu odciąża śródmieście. Nie wykracza również chyba poza nasze możliwości dalsze lagodzenie ostrych rzeszowskich zakrętów. Oby tylko nie w stylu ul. Turkienicza (dojazd na Staroniwie, gdzie na straży ścietego zakrętu pozostała samotna latarnia).

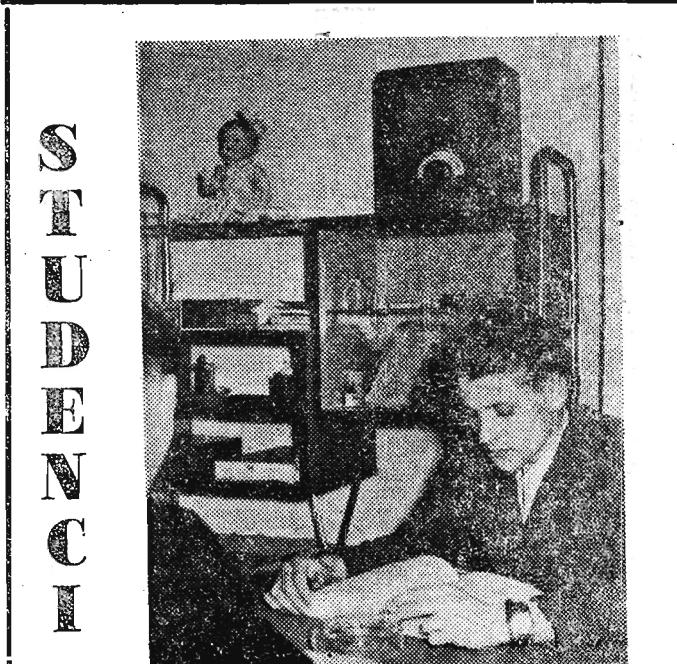
UWAG z tak zwanej dziedziny drogowo-przełotowej starczyłoby na cały odrębny artykuł. Dziś maktujemy je tylko gwoi „zaokrąglenia” problemu komunikacyjnego... sądzimy, że na czasie. Dalekowzroczność, to jednak cenna zasada i dla jej zachowania warto sobie czasem sprawić okulary. (w)

## Spotkanie z działaczami PPR

### Tak było...

Na spotkanie z pracownikami Przydziału MRN przybyły znane działaczkę Polskiej Partii Robotniczej, Anielę Czech i Marię Kogę. Uczestnicy z dużym zainteresowaniem słuchali wspomnień z okresu powstania władzy ludowej w Rzeszowie.

Z polecenia partii organizowaliśmy wraz z innymi współpracownikami pierwszą Miejską Radę Narodową w Rzeszowie — woponiła tow. Anielę Czech. Pamiętam jak w tej sprawie pretraktowaliśmy z bratnimi stronnikami: PPS, SD. Początki były bardzo trudne. Do ratusza ścigaliśmy własne krzesła, stoły... trzeba było organizować szkolnictwo, służbę zdrowia, zaopatrzenie mieszkańców. PPR-owcy swoim własnym przykładem i ofiarnością po-



STUDENCI

## „WKUWAJA”

Rzeszowskie grono studentów zgrupowanych w dwóch uczelniach — Studium Nauczycielskim i Wyższej Szkole Inżynierskiej liczy sobie już ponad pół tysiąca „dusz”. Cała ta liczna studencka gromadka już dawno pożegnała się z brydżem, tudzież innymi pozauczelnianymi „ucieczkami”. Dziś wszyscy wkuwają zdrowo, rozgryzają „całkowite” i inne problemy, bowiem zimowa sesja egzaminacyjna na karku.

Studenci I roku rzeszowskiej „Politechniki” najsolidniej przygotowują się do

egzaminów z matematyki. Zgodnie z ich opinią (potwierdzoną zresztą przez profesorów) jest to najtwardszy egzaminacyjny orzech do zgryzienia.

Na zdjęciu: W rzeszowskim Domu Studenta każdy ma dla siebie spokojny kątek do nauki.

Foto: Ninon

## Terminarzyk zebrań wyborczych

Dziś o godz. 17.30 w świetlicy Związku Łowieckiego ul. Turkienicza odbędzie się wybory do Komitetu Blokowego nr 34 z udziałem mieszkańców tego rejonu. Jutro (sobota) zebranie wyborcze do Komitetu Blokowego nr 13 odbędzie się o godz. 17.30 w remizie Straży Pożarnej — Bralinianka. Również w sobotę o godz. 18 mieszkańcy Pobitna uczestniczyć będą w zebraniu wyborczym Komitetu Blokowego nr 17 — sala Szkoły Podstawowej nr 12. W niedzielę, 14 bm. o godz. 15 odbędzie się wybory do Komitetu Blokowego nr 1 w Zwięzycy — sala Komitetu Blokowego nr 19. W tym samym dniu odbędzie się również drugie zebranie wyborcze w dzielnicy Staromieście, godz. 18 — sala Szkoły Podstawowej nr 13. Mieszkańcy wymienionych dzielnic i rejonów proszeni są o wzięcie udziału.

## Telefon 43-58

### KOMU MANDACIK?

Na przedłużeniu ulicy Piastów w pobliżu ulicy Wincenckiego Pola wybudowano nowy blok mieszkalny. Chyba wkrótce zostanie oddany do użytku, bo wprowadzono już okna. Szybki w okienkach również są... a raczej były. Nie ma ich, bo ktoś zapomnieli zamknąć okna. A jeśli nie zamknął, to wiaterek miał wdzienne pole do popisu. Dostanie, dostanie mandacik król wiatru za wyrządzone szkody. A może ktoś inny?

### SMAK WODY Z GAZEM

Przy ulicy Zofii Chrzanowskiej mieści się wytwórnia wód gazowych RZG. Mam poważne zastrzeżenia do tych „gazowanych” produktów. Chodzi mi przede wszystkim o smak cytrynowy, lemoniada i oranżad. Przyczyną? Woda do produkcji napojów wyciepnie się prosto z rurociągu. „Pachnie” to wszystko chlorem wapnem. Wydaje mi się, że taki zakład, który robi interesy na wodzie może zafundować sobie studnię.

### „POLAMANY” CHODNIK

Mieszkam przy ulicy Mińska I. To „moja” ulica i dlatego bardzo boli mnie to, że

niedawno położony chodnik jest już prawie zniszczony. Płyty zostały połamane i pokruszone. To sprawa takśówek i ich kierowców. Chce taki pan zmienić kierunek jazdy, zakręca, nie zawsze „staje” jezdni, pakuje się więc na chodnik. To chyba nie w porządku...

## NOWINY RZESZOWSKIE

— pismo codzienne wydaje Wydawnictwo Prasowe „Nowiny Rzeszowskie” — RSW „Prasa”. Redaguje kolegium. Adres redakcji: Rzeszów, ul. Zeromskiego 5. TELEFONY: Centrala 2056, 2057 redaktor naczelny 4775, zastępca redaktora naczelnego 4610, redakcja nocna 5617, administracja 4636, dział inf. 4258, sekretarza redakcji i wszystkie działy łączą centrala. Oddziały redakcji: Przemysli, ul. Waryńskiego 15, tel. 2100, Krosno, ul. Nowotki 12, tel. 439, Tarnobrzeg, ul. 1 Maja 61, 3a, tel. 231, Biuro Ruchom Dzielnic Rzeszów, ul. Grunwaldzka 42 — tel. 4632.

Zamówienia i przedpłaty na prenumeratę przyjmowane są w terminie do dnia 15 miesiąca poprzedzającego okres prenumeraty przez: urząd pocztowo-listonoszy oraz góldziały i delegatury „Ruch”. Można również zamówić prenumeratę, dokonując wpłaty na konto PKO i OM Rzeszów nr 8-6-445 PUPiK „Ruch” w Rzeszowie, ul. Asnyka 3. Cena prenumeraty miesięcznej — zł 12,50, kwartalnej — zł 37,50, półrocznej — zł 75, rocznej — zł 150. Druk. Rzeszowskie Zakłady Graficzne — Rzeszów