











**W XX rocznicę PPR**

**Spotkania w szkołach**

W Technikum Budowlanym odbyła się ostatnio półroczna wywiadówka dla rodziców, którzy licznie zgromadzili się w auli szkoły. Przybyli do Technikum sekretarz KW PZPR inż. Stanisław Wójcik wygłosił do zebranych prelekcję o powstaniu i działalności Polskiej Partii Robotniczej na Rzeszowszczyźnie. Na zakończenie zebrania, które prowadził dyrektor Technikum mgr Wojciech Woś, uczniowie szkoły recytowali wiersze o tematyce rewolucyjnej.

II Drużyna Harcerska im. Gen. Waltera przy Szkole Podstawowej nr 3 w Rzeszowie zorganizowała dla młodzieży całej szkoły spotkanie z b. działaczami PPR.



Na zdjęciu: Tow. A. Czechowa wśród harcerzy.

**Co ósme gospodarstwo w kółkach rolniczych**

W powiecie rzeszowskim działa już 76 kółek rolniczych, które skupiają w swych szeregach 3.704 członków i 1.840 kobiet zrzeszonych w KGW. Jak wynika ze statystycznych obliczeń, co 8 gospodarstwo w powiecie należy do tej organizacji. Ostatnie dwa lata były okresem znacznego umocnienia się KR pod względem organizacyjnym i gospodarczym. Przyczyniło się to w dużej mierze do wprowadzenia na wieś mechanizacji produkcji rolnej i lepszych metod gospodarowania.

Obecnie kółka rolnicze pow. rzeszowskiego dysponują dość

pokaźnym sprzętem technicznym. Wystarczy wymienić chociażby 63 traktory z najbardziej potrzebnym sprzętem towarzyszącym, 70 miotarni, 10 nowoczesnych maszyn gąsienicowych oraz wiele innego drobniejszego sprzętu rolniczego. Łączna wartość majątku KR wyraża się kwotą 16 mln zł.

Aby jednak cała ta „maszyneria” mogła sprawnie funkcjonować niezbędne są odpowiednie warsztaty naprawczo-usługowe. Jednym słowem, do dalszego prawidłowego rozwoju mechanizacji rolnictwa potrzebne są na wsi fachowcy: ślusarze, elektrycy, spawacze, kowale. Tym czasem w tej dziedzinie nie wszystko jeszcze gra „na piątkę”. Jedyny POM w Boguchwale przedzierzgnie się wkrótce w specjalistyczny ośrodek remontu silników. Wyłania się więc konieczność budowy nowego POM w rejonie Tyczyna.

Niezależnie od tego staraniem powiatowych władz powstają warsztaty naprawcze w Borku Starym, Budziwoju, Głogowie, Białowej i Przybyśzowie. W trakcie organizacji znajdują się podobne warsztaty w Jaworniku, Hyżnem i Boguchwale. Zgodnie z planowanymi zamierzeniami mają one być oddane do użytku już w br.

**Lektorium Aktualności**

**Dziś pierwszy odczyt**

Innowacją w Rzeszowie stanowi powołanie do życia, staraniem Towarzystwa Wiedzy Powszechnej, tak zwanego „Lektorium Aktualności”. Lektorium to będzie urządzać odczyty na tematy najważniejsze w bieżącej chwili. Jego siedziba mieści się w Salonie „Książki i Wiedzy” przy ul. 3 Maja.

Inauguracyjny odczyt odbędzie się w dniu dzisiejszym o godz. 19. Temat odczytu: „Algieria - OAS - de Gaulle”. Wygłosi go prof. Stanisław Nowakowski.

ZW TWP i kierownictwo Salonu „KiW” zapraszają społeczeństwo miasta Rzeszowa do licznego udziału w odczytach prowadzonych przez „Lektorium Aktualności”. (jm)

**Niebezpieczna ślizgawka**

I to gdzie! Na ulicy 3 Maja tuż przed oknami „Wiarusa”. Swe go czasu po remoncie lokalu założono w chodniku blaszane kładki do okienka piwnicznego. Już wówczas wiadomo było, że zimą takie płyty blaszane staną się prawdziwą pułapką dla przechodniów. Nikt nie pomyślał o tym aby zabezpieczyć je z wierzchu siatką w rodzaju wycieraczki lub od razu zalać karbowaną blachę tzw. ryflowaną. Teraz na każdego czyha prawdziwa pułapka. Zanim kierownictwo lokalu pomyśli o zabezpieczeniu płyt — powinno posypywać je piaskiem by nie narażać przechodniów na potłuczenie lub na złamanie nogi. (za)

**Telefon 43-58**

Ostatnio oceniliśmy dotychczasową działalność naszego telefonu. Mimo że ukazało się ponad sto różnego rodzaju informacji, które dostarczyli nam czytelnicy, nie uważamy się za jubilatów. Cieszy nas to, że udało nam się załatwić wiele ludzkich spraw. Inne czekają na swoją kolej. Są to sprawy ważne, takie sobie, lub zupełnie błahe. Nie ma wśród nich niestety, ciekawostek, relacji i informacji. Wszystko dotyczy skarg, zażaleń i interwencji. Chętnie angażujemy się, jeśli mają one charakter ogólny, rzecz by można — społeczny. Trzeba przyznać, że wielu obywateli dobrze rozumie cel działalności naszego telefonu. Drzwonią w sprawach, które interesują mieszkańców całego bloku, ulicy, dzielnicy lub miasta. Niestety, są również i inne. Wiele „maluczkich” spraw można załatwić na własną rękę, bez angażowania redakcji.

My czekamy przede wszystkim na ciekawe informacje. Czekamy na telefon od studentów, dyrektorów przedsiębiorstw, lekarzy, nauczycieli, słowem — od wszystkich. W miesiąc dzieje się wiele wydarzeń, do których czasami nie dotrze nawet najbardziej wścibski reporter. Po to, aby odtworzyć pełny obraz życia miasta zaprosiliśmy do współpracy wszystkich mieszkańców Rzeszowa i powiatu. Na takie telefony czekamy.

**PSTRYCZEK DLA „PSTRYCZKA”**

Po kilku miesiącach przerwy rozpoczął hałaśliwie działać „pstryczkowy” wentylator. Jego nieprzejmny dla ucha warkot postawił na nogi całą kamienicę. Ba! Wentylator — rzecz potrzebna w tej ciągle przepelnionej i zadymionej kamienicy. Jednak żądania mieszkańców bloku należy uwzględnić. RZGG powinny zainstalować jakiś bezszmerowy wentylator, jeśli nawet miałoby to trochę kosztować.

**BEZ ZMIAN**

Kilkakrotnie pisaliśmy o tym, że kolejowa informacja istnieje tylko sobie a muzom. Nie można się do niej dodzwonić, zdobyć od niej kilka szczegółów dotyczących tajników rozkładu jazdy. Ostatnio — informuje nas czytelnik — wiezczoem w ogóle nie ma informatora na powierzchni mu stanowisku. Przebudowa stacji nie oznacza absolutnie, aby wszystkie kolejowe komórki nie działały sprawnie.

**„DZIADEK”**

Dość często odwiedzam restaurację „Popularna”. Zauważyłem, że wśród klientów tej jadłodajni przebywa „żelazny” gość. To stary człowiek. Ow „dziadek” wysiaduje godzinami przy piecu lub krzący między stolikami i zaczępia konsumentów. Być może personel „Popularnej” przyzwyczaił się już do stałego i natrętnego bywalca. Wydaje mi się jednak, że czas najwyższy aby zainteresował się nim bliżej Komitet Opieki Społecznej.

**ZUŻŁOWA DRÓZKA**

Halo... 43-58? Chciałem podziękować za skuteczną interwencję. Blok nr 30 przy ul. Zofii Chrzanowskiej uzyskał już połączenie ze światem. Biotnie przejeżdża zostało wyspane żużlem. Teraz spokojnie czekać możemy na wykończenie i uporządkowanie placu wokół rzeszowskich wieżowców.

**BEZ EFEKTU...**

Przed oknami domu nr 8 przy ul. Leszczyńskiego usypiano poromontowy kopiec gruzu. Taka barykada nie tylko szpeci ale utrudnia dojście. Interwencji w MPRB mieszkańcy, interweniowała redakcja... bez skutku. Czyżby pracownicy orzedsiębiorstwa chcieli faktycznie „wcisnąć się” do historii przez ów pamiętkowy kopiec? Jeżeli takie ambicje nie wchodzą w grę, kopiec powinien zniknąć niebawem z powierzchni ul. Leszczyńskiego.

**PRZEZ CZARNE OKULARY**

Sytuacja wygląda niestety tak, że wypadła ocenić ją przez czarne okulary. Chodzi tu właśnie o dwa małe szkiełka, bez których niejednemu trudno się obejść. Udajesz się wówczas do okulisty. Po odpowiednich badaniach lekarz przepisuje ci odpowiednie okulary. Stąd oczywiście prosta droga do fotopointycznych punktów. Tyłko zanim zdobędziesz niezbędne dwa szkiełka, wypadają ją przemierzają dziesiątki razy, czasem z odległych miejscowości. Przeciwnie na uzyskanie okularów, czeka się 2 — 4 tygodnie. Trochę to za długo, zważywszy na fakt, że wiele osób nie może ani jednego dnia obejść się bez szkieł. Trzeba temu jakoś zaradzić. Nie wątpimy, że i w tej szkiełkowej branży znajdzie się jakieś usprawienie.

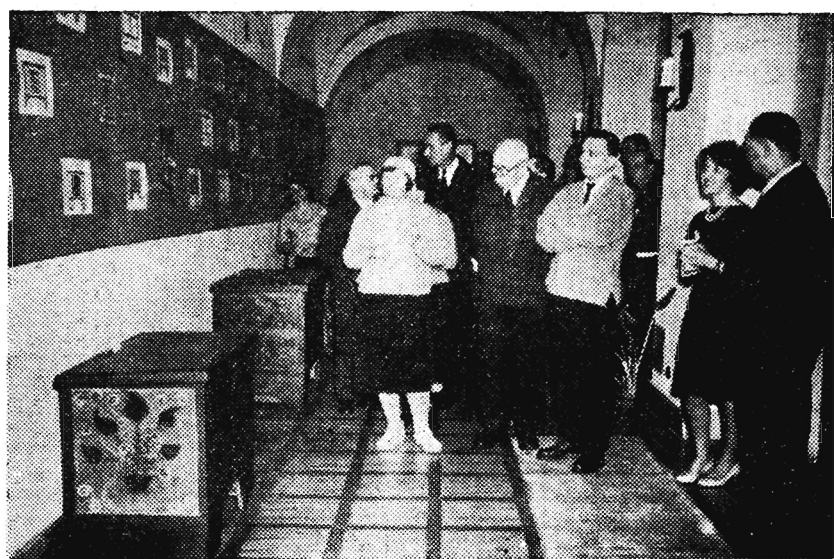
**Budują coraz więcej**

Budownictwo indywidualne w pow. rzeszowskim z roku na rok rozwija się coraz bardziej. Wydział Architektury i Nadzoru Budowlanego Prezydium PRN wydaje rocznie około 1500 zezwoleń na budowę domów mieszkalnych i gospodarczych. Ten budowlany rozmach świadczy dobitnie o wzroście stopy życiowej rolników i przychodowości gospodarstw.

**Ciekawe wystawy**

Otwarta niedawno w Muzeum Okręgowym w Rzeszowie wystawa „Ludowe skrzynie malowane” cieszy się dużym zainteresowaniem. Zwidzieli ją już wiele osób, m. in. pracownicy bibliotek publicznych z terenu całego województwa, a także młodzież szkolna. Pozytecznym pomysłem okazuje się zainicjowana przez Muzeum wymiana wystaw. Równocześnie z ekspozycją malowanych skrzyń czynna tu jest wystawa „Zabytkowe kafele woj. rzeszowskiego” zorganizowana staraniem Muzeum Regionalnego w Jarosławiu. W Muzeum w Łańcucie natomiast otwarto w ub. niedzielę wystawę archeologiczną na temat „Początki Państwa Polskiego”, którą uprzednio oglądaliśmy w Rzeszowie. Podczas gdy dolne kondygnacje rzeszowskiego Muzeum pełne są zwiedzających, w salach na piętrze trwa ją przygotowania do organizowanej, wspólnie z referatem Historii Partii KW PZPR, wielkiej wystawy poświęconej powstaniu i działalności PPR na Rzeszowszczyźnie.

C. Bl.



**NOWINY RZESZOWSKIE**

— pismo codzienne wydaje Wydawnictwo Prasowe „Nowiny Rzeszowskie” — RSW „Prasa”. Redaguje kolegium. Adres redakcji: Rzeszów, ul. Zeromskiego 3. TELEFONY: Centrala 2056, 2057 redakcji naczelny 4775, zastępca redaktora naczelnego 4610, redakcja nocna 5017, administracja 4654, dział inf. 4358, sekretarza redakcji i wszystkie działy łączą centrala. Oddziały redakcji: Przemysł, ul. Waryńskiego 15, tel. 2700, Krosno, ul. Nowotki 12, tel. 498, Tarnobrzeg, ul. 1 Maja 61, 2a, tel. 294, Biuro Reklam i Ogłoszeń Rzeszów, ul. Grunwaldzka 12 — tel. 4652.

Zamówienia i przedpłaty na prenumeratę przyjmowane są w terminie do dnia 15 miesiąca poprzedzającego okres prenumeraty przez: urzędy pocztowe, listonoszy oraz oddziały i delegatury „Ruch”. Można również zamówić prenumeratę dokonując wpłaty na konto PKO i OM Rzeszów nr 6-6-465 PUPK „Ruch” w Rzeszowie, ul. Asnyka 8. Cena prenumeraty miesięcznej — zł 12,50, kwartalnej — zł 37,50, półrocznej — zł 75, rocznej — zł 150. Druk. Rzeszowskie Zakłady Graficzne — Rzeszów