

# NOWINY RZESZOWSKIE

Rzeszów, 28 lutego 1962 r.

ORGAN KOMITETU WOJEWÓDZKIEGO PZPR

Nr 50 (3952)

Wyd. A'

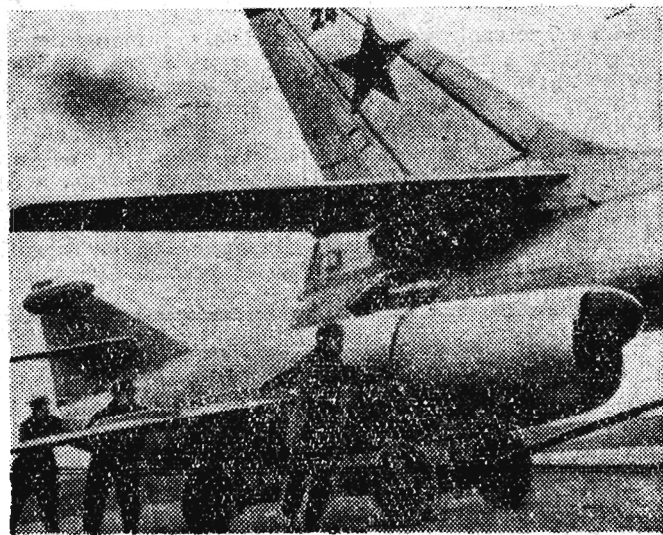
Nakład 62.920

## Zakończenie krajowej narady działaczy ZBoWiD

WARSZAWA

27 bm. zakończyła się w Warszawie dwudniowa narada prezesów okręgów i aktywów Związku Bojowników o Wolność i Demokrację.

Na czoło omawianych zagadnień, wysunęły się sprawy ideowo-wychowawcze. Rola Związku w tej dziedzinie — jak stwierdził — jest bardzo poważna. ZBoWiD, zrzeszający w swych szeregach uczestników w walki z faszyzmem, pochodzących z różnych środowisk i organizacji ruchu oporu, jest szczególnie predestynowany do prowadzenia wśród społeczeństwa, a przede wszystkim wśród młodzieży akcji, której celem jest przekazywanie najchlubniejszych naszych tradycji walk o wolność narodową i społeczną.



## Postęp techniczny

### źródłem rezerw

Przemówienie Władysława Gomułki na Wojewódzkiej Konferencji PZPR w Katowicach

KATOWICE

Obradująca od soboty Wojewódzka Konferencja Sprawozdawczo-Wyborcza PZPR w Katowicach, w poniedziałek po południu zakończyła dyskusję, w której przemawiało blisko 50 delegatów.

Na zakończenie dyskusji zabrał głos WŁADYSŁAW GOMUŁKA.

Gomułka stwierdził, że sprawom tym poświęcono na konferencji zbyt mało uwagi. Instancje i organizacje partyjne powinny zajmować się na co dzień sprawami planów postępu technicznego i ich realizacji, usprawniania procesów produkcyjnych, wprowadzania nowych konstrukcji, doskonaleniem zagadnień gospodarczym obecnego etapu, wysuwając na czołowe miejsce sprawy postępu technicznego. Cechą charakterystyczną obecnego etapu naszego szybkiego rozwoju jest to, że po wyczerpaniu — w znacznym stopniu — takich rezerw wzrostu produkcji i wydajności pracy, jak porządkowanie organizacji i usuwanie najbardziej rażących przesterowań zatrudnienia w zakładach, głównym źródłem rezerw jest postęp techniczny. Władysław Gomułka podkreślił następnie znaczenie roz

(Ciąg dalszy na str. 2)

## Na 20-lecie PPR

### W Hucie im. Lenina centralna akademія ZMS

KRAKÓW

W Nowej Hucie najmłodszym polskim ośrodku czarnej metalurgii, będącej symbolem ofiarnego trudu tysięcy młodzieży odbyła się we wtorek, 27 bm. centralna akademія ZMS zorganizowana w ramach obchodów XX rocznicy Polskiej Partii Robotniczej.

Salę widowiskowo-sportową Huty im. Lenina wypełniła blisko 5-tysięczna rzesza młodzieży. Uczestnicy wzięli serdecznie udział w akademii, którą otworzył sekretarz KC Biura Politycznego KC PZPR Ignacy Loga-Sowiński, I sekretarz KW PZPR w Krakowie, b. działacza młodzieżowego ruchu robotniczego Lucjana Motyka, I sekretarz KC ZMS Mariana Renke oraz zastępcę szefa Głównego Zarządu Politycznego WP gen. Bronisława Bednarza.

Wśród zaproszonych gości znajdują się zastępcy działaczy ruchu rewolucyjnego i robotniczego, którzy w latach okupacji byli współorganizatorami walki z najeźdźcą hitlerowskim pod

sztańdami PPR i ZWM, m. in. dawni działacze PPR i ZWM — Zofia Jaworska i Karol Grabski oraz matka bohaterki Janka — Maria Krasicka. Akademię otwiera I sekretarz KW ZMS w Krakowie — Józef Najdek.

Następnie zabiera głos członek Biura Politycznego KC PZPR — Ignacy Loga-Sowiński.

Wystąpienie to serdecznie oklaskują zebrani.

Historii i tradycjom młodzieżowego ruchu robotniczego i rewolucyjnego w Polsce, jego ideowemu i gospodarczemu dorobkowi uzyskanemu m. in. u boku Polskiej Partii Robotniczej poświęca swe wystąpienie I sekretarz KC ZMS Marian Renke. Serdecznymi oklaskami przyjmuje zgromadzona na sali młodzież wystąpienie sekretarza KC „Komsomolu” — M. Zurawłowej, która przekazuje młodzieży polskiej od 19-milionowej rzeszy komsomolców — kolegów i koleżek ze wszystkich republik radzieckich gorące pozdrowienia i życzenia dalszych sukcesów w pracy dla dobra swojej ojczyzny — Polski Ludowej.

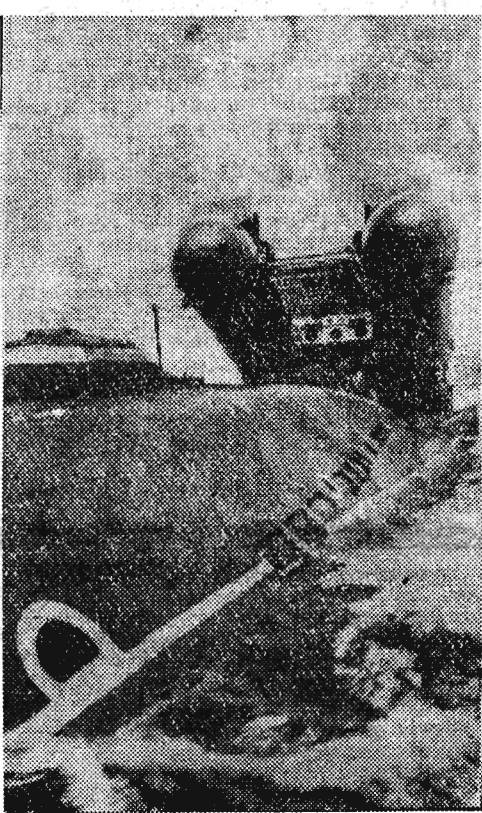
Z kolei przedstawił młodzieży odczytując tekst listu do I sekretarza KC PZPR Władysława Gomułki. Tekst listu przyjmują zebrani gorącą, długo nie milknącą owacją.

Odsławienie hymnu młodzieży kończy część oficjalną akademii.



Cwiczenia radzieckich oddziałów rakietowych. Podwieszanie rakiet do kadłuba samolotu bombowego.

Radziecka łódź podwodna z wyrzutniami rakietowymi. CAF - telefoto



## Święto pracowników służby zdrowia

Związek Zawodowy Pracowników Służby Zdrowia w Rzeszowie obchodzi w tych dniach 15-lecie swego istnienia. W związku z tym 3 marca br. odbędzie się uroczysta akademія w Państwowym Teatrze im. W. Siemaszkowej.

Przy wszystkich placówkach służby zdrowia działają rady zakładowe. W ciągu 15 lat wzrosły szeregi związków. Obecnie Związek liczy ponad 12 tys. członków. Należy wspomnieć, że Związek Zawodowy Pracowników Służby Zdrowia na naszym terenie organizowali działacze KPP i PPR. Pierwszym przewodniczącym Zarządu Okręgu był tow. dr Józef Tkaczew.

Na uwagę zasługuje działalność placówek kulturalnych. W tej chwili działają 4 kluby: w Iwonicy, Krośnie, Sanoku i w Rzeszowie.

Dla uczczenia XX rocznicy powstania PPR, w kwietniu zaprezentują się w Iwonicy wszystkie zespoły estradowe służby zdrowia. Z inicjatywy Zarządu Okręgu powstaje Związkowy Dom Kultury w Rymanowie - Zdroju. Również dzięki staraniom Zarządu Okręgu, bardzo szybko powstało w Iwonicy kino szerokoekranowe.

Na sobotniej akademii pracownicy służby zdrowia podsumują 15-letni dorobek swej działalności. (wb)

3 lutego br. w warszawskim ZOO lwica Berta urodziła pięć lwiątek. Dopiero teraz można im było zrobić pamiątkowe zdjęcia.

CAF — fot. Miedza

## Próba rewolty?

Pałac dyktatora południowego Wietnamu dwukrotnie zbombardowany

LONDYN

Agencja Reutera podaje, że wczoraj rano o godzinie 7 czasu lokalnego kilka samolotów ze znakami lotnictwa południowo-wietnamskiego zbombardowało w Sajgonie pałac dyktatora południowego Wietnamu, prezydenta Ngo Dinh Diema. Samoloty nadleciały z kierunku wschodniego i po zrzuceniu bomb oddaliły się na zachód.

O godzinie 1 czasu południowo-wietnamskiego (czwartej czasu warszawskiego) samoloty po raz drugi zrzuciły bomby na pałac Ngo Dinh Diema. Korespondent Reutera podaje, iż na budynek spadło kilkadziesiąt bomb. Według informacji nocywizji świadków pałac jest częściowo zniszczony.

Przypuszcza się, że w czasie ataku lotniczego Ngo Dinh Diem schronił się w suterrenach swej rezydencji.

Podczas pierwszego bombardowania, które trwało około pół godziny, ulice centrum Sajgonu całkowicie opustoszały. Przechodnie chowali się w bramach i piwnicach. Nad centrum Sajgonu unosiła się chmura gęstej dymu. Ze wszystkich dzielnic miasta wyruszyły w stronę pałacu prezydenckiego wozy strażackie.

Wczorajszy atak bombowy na siedzibę dyktatora południowego Wietnamu jest trzecim od 1954 r. zamachem na jego życie, dokonanym przez siły zbrojne.

Agencja Reutera pisze, iż według nie potwierdzonych doniesień, jakie nadeszły do Waszyngtonu, południowowietnamskie siły lotnicze dokonały próby zamachu stanu przeciwko Ngo Dinh Diemowi i że dyktator wezwał wojska do zgniecenia rewolty.

W Waszyngtonie podano, że w zbombardowaniu pałacu Ngo Dinh Diema wzięły udział 4 samoloty produkcji amerykańskiej typu „AD-6-Skyraider”, dostarczone dyktatorowi południowowietnamskiemu w ramach amerykańskiej pomocy wojskowej dla Wietnamu południowego.



Sytuacja baryczna: Polska znajduje się w zasięgu wyżu barycznego z centrum w rejonie Islandii. Od południa szarucha się wpływa niżu, zalegającego nad Włochami. Prognoza pogody: Chmurno i mgliście z przejaśnieniami i lokalnymi rozporządzeniami. Temperatura najwyższa dniami ok. 8 st. C. Najniższa nocą do minimum 4 st. C. Wiatry umiarkowane, wschodnie.

## Ponura statystyka

RZYM Przeszło 100 tysięcy osób ginie rocznie na świecie w katastrofach samochodowych i wskutek innych wypadków drogowych. Donosi o tym dziennik „Osservatore Romano”, powołując się na badania przeprowadzone przez lekarza londyńskiego H. Normana na polecenie Światowej Organizacji Zdrowia.

## Tragedia w Słubicach

### Dzieci pod lodem

ZIELONA GÓRA

Teremem wstrząsającej tragedii były Słubice nad Odrą. Dwie siedmioletnie dziewczynki Elżbieta Mendelska i Mirosława Wiktorska ślizgały się na odrzańskim zalewie. Lód załamał się i obie dziewczynki znalazły się w wodzie. Przypadkowy świadek wypadku, Gabriel Zuchowski z Nowego Lubusza, pow. Słubice, skoczył natychmiast tonącym na pomoc i uratował obie dziewczynki, które po usilnych zabiegach lekarskich odzyskały przytomność. Zyciu ich nie zagraża niebezpieczeństwo.

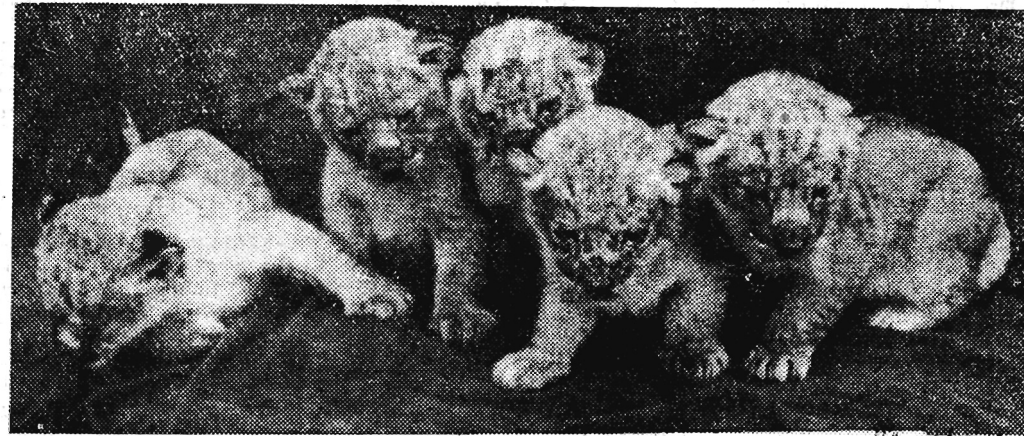
## Samolot wylądował 10 minut przed startem

NOWY JORK

Na lotnisku w Miami wylądował odrzutowy samolot transportowy „Douglas DC-8”, który odbył lot z Tokio bez zatrzymywania się na drodze. Wskutek różnicy czasu samolot wylądował w Miami na 10 minut przed czasem odlotu z Tokio. W rzeczywistości jednak lot trwał 13 godzin 52 minuty.

## CIEKAWOSTKA

**PIES PALI PAPIEROSY**  
Właściciel hotelu „White Swan” w miejscowości Balby (W. Brytania) wydał zakaz palenia papierosów na terenie hotelu, ze względu na... psa, będącego własnością jednego z lokatorów. Pies ów miał bowiem zwyczaj wypływania niedopałków byle gdzie, co stwarzało niebezpieczeństwo pożaru. Właściciel psa Spener oświadczył, że „Butch” wpadł w nałóg palenia papierosów, gdy miał niespełna pół roku. Przypadkiem wziął on wówczas w zęby fajkę swego pana i zaciągnął się dymem. Od tej pory jest namiętnym palaczem. Spener usiłował odzwyczajać „Butcha” od palenia, jednakże goście hotelowi dla zabawy stale częstowali go papierosami.





# „Wanda” zaoszczędzi wiele cennych dewiz

## (Rozmawiamy o zakładach tworzyw sztucznych)

Chemia zdobywa świat... Przyszłość należy do chemii — coraz częściej daje się słyszeć podobne, nie pozabawione zresztą sensu, stwierdzenia. Przemysł chemiczny z każdym rokiem ulega znacznemu rozwojowi. Ba! Każdy miesiąc przynosi coraz to nowe rewelacje w zakresie przystosowywania tworzyw sztucznych do coraz to nowych celów...

Nie od rzeczy będzie więc poinformowanie czytelników o rozwoju przemysłu chemicznego, w pionie państwowego przemysłu terenowego, w woj. rzeszowskim. Na ten temat rozmawiamy właśnie z przedstawicielem Wojewódzkiego Zjednoczenia Państwowego Przemysłu Terenowego inż. Wandą Puc.

— Co produkuje terenowy przemysł chemiczny w woj. rzeszowskim?

— W kilku miejscowości naszego województwa działają zakłady produkcyjne branży chemicznej, podległe Wojewódzkiemu Zjednoczeniu Państwowego Przemysłu Terenowego. Zakład Stomatologiczny i Cementów Dentystycznych w Rzeszowie, jako jedyny tego typu zakład w Polsce, produkuje wyroby dla potrzeb kraju i na eksport. Nie wszyscy też wiedzą, że w Rzeszowie istnieje również Zakład „Chema”, produkujący

pastę do obuwia i podióg oraz świece. Wartość produkcji tych dwóch rzeszowskich zakładów produkcyjnych wynosi blisko 15 milionów złotych rocznie...

— A w województwie...?

— Tak jak Rzeszów, również Przemyśl posiada dwa zakłady produkcyjne podległe naszemu zjednoczeniu. Pierwszy, zakład „Astra”, produkuje farby akwarelowe, plastelinę, kredę, tusze i atramenty. Wartość produkcji — 11 milionów złotych rocznie. Drugi, Zakład Przetwórstwa Tworzyw Sztucznych, produkuje elementy do prałek, frottek, odkurzaczy i samochodów; kierownice, uchwyty i w ogóle wyposażenie wnętrza samochodów i autobusów. Zakład ten kooperuje m. in. z Autosanem, Fabryką Sprzętu Gospodarczego, Zakładami Metalowymi w Nowej Dębce i in.

W Brzozowie, tamtejsze Brzozowskie Zakłady Przemysłu Terenowego posiadają tzw. zakład przetwórstwa tworzyw termoutwardzalnych, produkujący artykuły gospodarskie domowego użytku sztucznych, a m. in. talerze i talerze, które przeznaczane są na eksport. Świadczy to najlepiej o ich wysokiej jakości.

W ubr. uruchomiono w Kolbuszowej antyimportowy zakład chemiczny folii introligatorskiej i laminowania papieru. Zakładowi nadano imię „Wanda”. W tym roku

uruchomi się tutaj produkcję 4 asortymentów folii kolorowej, którą dotychczas musimy importować z Anglii. Tak więc „Wanda” zaoszczędzi nam wiele cennych dewiz.

Wreszcie Pilzno! W tamtejszym Zakładzie Dziewiarskim uruchomiono produkcję centymetrów krawieckich z przeznaczeniem na potrzeby krajowe i na eksport...

— O ile mi wiadomo, w budowie znajdują się nowe zakłady...?

— Owszem... W Przemyskich Zakładach Przemysłu Terenowego Pikulice, uruchomiony zostanie zakład przetwórstwa styropianu. Profil produkcji tego obiektu przewiduje elementy do lodówek, w ramach kooperacji z Zakładami Metalowymi Zakrzów i WSK Mielec, oraz produkcję opakowań eksportowych.

W 1963 r. rozpocznie się w Jarosławiu produkcję tkanin typu winileum. Produkować się tu będzie poszukiwane wykładziny podłogowe: lino-lea i gumolea.

W trakcie budowy znajduje się też Zakład Przetwórstwa Tworzyw Termoutwardzalnych w Brzozowie, który w poważnym stopniu poszerzy dotychczasową produkcję.

— Czy województwo rzeszowskie posiada odpowiednią bazę surowcową, potrzebną do poszerzenia wspomnianej produkcji tworzyw sztucznych?

— O tak! Wykorzystanie miejscowych rezerw surowcowych przyczyniło się do poważnego rozwoju przemysłu chemicznego w województwie rzeszowskim. A przecież nie koniec na tym. Plan pięcioletni zakłada dalszy poważny rozwój zakładów chemicznych, podległych Wojewódzkiemu Zjednoczeniu Państwowego Przemysłu Terenowego, a zlokalizowanych w woj. rzeszowskim. I tak np. przewiduje się uruchomienie produkcji galalitu w Pikulicach pod Przemyślem, a w Kolbuszowej zlokalizowany zostanie drugi Zakład Przetwórstwa Tworzyw Sztucznych. Produkować się tutaj będzie wykładziny ścienne z tworzyw sztucznych oraz armaturę sanitarną z polistyrenu wysoko udarowanego. Ponadto Zjednoczenie PPT ma też zamiar uruchomić w woj. rzeszowskim 3 zakłady przetwórstwa tworzyw z przeznaczeniem dla budownictwa. Jednak w tej chwili jeszcze nie wiadomo, gdzie zakłady te zostaną zlokalizowane.

— No, cóż? Pracownikom tych wszystkich zakładów należy więc życzyć pomyślnych wyników w ich pracy i oczekiwać na coraz to nowe użytkowe przedmioty z tworzyw sztucznych.

Rozmawiała: Jadwiga Keller



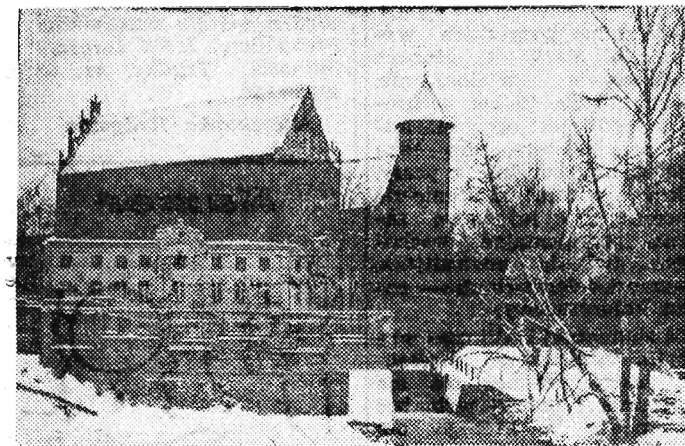
Sławny bas radziecki Iwan Pietrow występuje w operze paryskiej w roli Borysa Godunowa. CAF

### Ciekawa impreza

## „Młodzież — partii”

W ubiegłą niedzielę, w ramach obchodów XX rocznicy powstania PPR, odbył się w Rzeszowie, w sali widowiskowej WDK Wojewódzki Koncert Młodych. Impreza w wykonaniu uczniów ognisk i szkół muzycznych z naszego województwa, odbyła się pod hasłem „Młodzież — partii”. W koncercie udział wzięły: Szkoła Muzyczna z Przemyśla i Jarosławia, zespół wokalny Technikum Przemysłu Spożywczego z Jarosławia, chór młodzieżowy z Głogowa oraz Szkoła Muzyczna z Rzeszowa. Koncert zapowiadała i prowadziła Izabella Pajdakowa, która całocią bardzo dobrze powiązała pogodanką tematycznie związaną z tą doniosłą rocznicą. Warto dodać, że z ofiarowaną pomocą w zorganizowaniu imprezy pospieszyła Państwowa Szkoła Muzyczna w Rzeszowie i jej dyrektor — Jan Wołowicz.

Całocią bardzo ciekawie i starannie przygotowana spotkała się z miłym przyjęciem publiczności. (b-a)



### Oszczędzamy materiały

## Konkurs racjonalizatorski w SFA

Jak wiadomo, ostatnie uchwały KC PZPR zobowiązują zakłady przemysłowe do dalszego uporządkowania gospodarki materiałowej, oszczędności materiałów itd. Duże zadania w tym zakresie przypadały Sanockiej Fabryce Autobusów, przede wszystkim w dziedzinie oszczędności blach, profili hutniczych, materiałów kolorowych, śrub, narzędzi, elektrod i in. W związku z tym Rada Zakładowa i Klub Techniki i Racjonalizacji ogłosiły konkurs, który ma na celu pobudzenie myśli twórczej pracowników, aby uzyskać maksymalne oszczędności materiałów.

Konkurs racjonalizatorski obejmuje następujące zagadnienia: racjonalne wykorzystanie i zmniejszenie odpadów blach, profili hutniczych i materiałów kolorowych, zmniejszenie ciężaru wyrobów, zastąpienie materiałów deficytowych materiałami zastępczymi, tam gdzie jest to technicznie uzasadnione oraz zmiana procesów technologicznych i konstrukcyjnych, które mogą przyczynić się do powstających braków. Konkurs trwał będzie do 30 czerwca br.

Na uczestników konkursu, którzy zgłoszą najcenniejsze pomysły czekają wartościowe nagrody: motocykl WSK, telewizor, aparat fotograficzny, pralka elektryczna. Niezależnie od nagród konkursowych racjonalizatorzy otrzymają wynagrodzenie za wprowadzenie projektu do produkcji zgodnie z obowiązującym przepisami. (m)



Podczas zimowych wędrowek odwiedziliśmy Olsztyn leżący nad Łyną. Miasto posiada wiele zabytkowych budynków, a wśród nich zamek i ka-tedra zbudowane przed 1334 r. Samo miasto założone zostało w 1348 r. a prawa miejskie potwierdzone w 1353 r. W baszcie zamkowej w latach 1515 — 1521 pracował słynny astronom polski Mikołaj Kopernik. On również, jako dziekan katedry warmińskiej, bronił zamku przed najazdem Niemców.

Na zdjęciu: Widok zamku. CAF — fot. Tymiański



Na saneczkach

## Szlakiem absurdów

ACH GDYBY nie te ciągle korespondencje, sprawozdania, listy i papiery, zupełnie inaczej by szła robota! A tak mordują się człowieku z tymi papierami. Walcz beznadziejnie przeciwko całej plejadzie płodnych urzędników. Już sił brakuje”. Takie i tym podobne opinie można usłyszeć od inżynierów, dyrektorów zakładów i wielu wielu działaczy gospodarczych.

Powie może ktoś, że to fantazja dziennikarska, wymysł, żołądliwość. Wcale nie! Aby nie było wątpliwości służę przykładami. W jedlickiej rafinerii nafty w biurze głównego technologa pracują 3 osoby, w tym kierownik biura — główny technolog. W Zjednoczeniu Przemysłu Rafineryjnego w Krakowie pracuje 8 osób, reprezentujących różne specjalności. Tych właśnie 8 osób zarzuca kierownika działu technologicznego różnymi pismami, korespondencjami, formularzami sprawozdawczymi. 3 osoby działu technologicznego rafinerii siedzą osaczone po same uszy w papierach, których na dobrą sprawę mogłoby nie być.

Czy jest więc choć najmniejszy sens, aby angażować do biurokratycznych papierkowych czynności fachowca inżyniera, którego głównym obowiązkiem jest przecież czuwanie nad procesem technologicznym, nad jakością produkcji, oszczędnością materiałów, a więc ekonomiką przedsiębiorstwa? Nie! Nie ma najmniejszego sensu. Tym bardziej, że wszędzie ograniczamy przyznawanie etatów i skrupulatnie liczymy każdą złotówkę wydawaną na zatrudnienie.

Gdyby jednak przykład rafinerii był odosobniony, można by nie bić na alarm. Niestety przykłady chodzą całymi stadami w naszej gospodarce i hamują proces usprawnienia zarządzania.

Podobny los, jak głównego technologa rafinerii spotyka przewodniczącego gromadzkiej rady narodowej. Ten ostatni, powie-

działbym — znajduje się w jeszcze gorzej sytuacji. Korespondują z nim wszystkie wydziały PRN. I wydział rolny i budownictwa w całości i indywidualnie referent skupu, architekt powiatowy, komendant straży pożarnej, Liga Kobiet, Liga Przyjaciół Żołnierza itd. Piszcie, ponagla, żąda i grozi kto chce i jak chce. Szczęściem takiego przewodniczącego czy sekretarza GRN, jeśli w siedzibie rady jest agronom, bardziej uczony w piśmie i oblatany z metodami pracy na powiatowym szczeblu. Piszą tedy obaj pisma zapewniające segregatory różnych urzędów i instytucji, a w wolnych chwilach załatwiają ludzkie sprawy, lub interesują się produkcją rolną.

Mówił o tym przewodniczący gromadzkiej rady narodowej jednej z podgórskiej wsi w powiecie gorlickim, ubolewając że hodowla owiec podupada z braku dostatecznej opieki weterynaryjnej, a agronom nie może przekonać chłopów o potrzebie racjonalnej uprawy rolnej i walki z chwastami, bo wciąż ogania się piórem przed tymi tam natrętami z powiatu. Nie było by żal korespondować, gdyby przynajmniej był z tego jakiś praktyczny pożytek. Niestety jest inaczej. Ile to pism produkuje się np. w sprawie zaopatrzenia i zbytu ustalenia w odpowiednich proporcjach podaży i popytu, a jednak nie dają one zamierzonego efektu w postaci dostatku na rynku odpowiednich asortymentów towarów.

Słyszysz się niemal powszechne narzekania na brak opon samochodowych. „Motozbyt” zajmujący się ich sprzedażą narzeka wciąż na małe przydziały. Tymczasem w Zakładach Przemysłu Gumowego w Debicy, leży na składzie 120 tysięcy sztuk opon, do których odbioru handlowi kontrahenci wcale się nie śpieszą. I co sądzić o tym wszystkim? Ano absurdów w naszej gospodarce jest jeszcze zbyt dużo i trzeba je bezwzględnie i energicznie tępić.

W. ŚWIDRAR

## Mieszkańcy Stalowej Woli wybudują most w czynie społecznym

Spółceństwo największego na terenie Rzeszowszczyzny ośrodka przemysłowego — Stalowej Woli — wystąpiło ostatnio z bardzo cenną i piękną inicjatywą: zbudowania w czynie społecznym mostu na przepływającym opodal miasta Sanie. Potrzebne na ten cel fundusze w kwocie 3,5 miliona złotych — zgromadzone zostały przy pomocy pracowników huty, Prezydium MRN i innych zakładów i instytucji oraz ze składek miejscowej i okolicznej ludności. Do prac budowlanych, które prowadzić będzie seperska jednostka wojskowa — przystąpił się tu już za kilka tygodni. Natomiast oddanie mostu do użytku nastąpi w rekordowo krótkim czasie, gdyż przewidziane jest na Dzień Wojska Polskiego, tj. 12 października br.

Nowy most spełniać będzie bardzo poważną rolę w aktywizowaniu gospodarczym szeregu leżących po drugiej stronie rzeki miejscowości, jak Kłyżów, Pysznica, Jastkowice i in., które uzyskają dogodne połączenie ze Stalową Wolą. Skróceniu ulegnie także droga do Lublina.

Przystąpiono tu równocześnie do budowy drogi dojazdowej do nowego mostu. Droga ta, której wartość wyniesie około 3.800 tys. zł budowana jest również w czynie społecznym. (54)

CAF — fot. Kopeć







Środa 28 lutego 1962 r.

TEATR

Państwowy Teatr im. W. Sienkiewicza... Skandali w Heilbergu - godz. 17

IMPREZY

KLUB ZMS „Iskra” Wzrostek taneczny dla młodzieży szkolnej... O godz. 20 - dancing

ODCZYTY

Współczesna literatura zachodnioeuropejska - mgr Józef Piotrowicz - WDK sala nr 30 II p. - godz. 18

KINO

APOLLO (ul. 3 Maja) - Na psa urok (USA 1. 9) godz. 16 i 18.15, 20.30

MEWA (ul. Dąbrowskiego) - Czyste niebo (radz. 1. 16) godz. 17, 19.30

PRZODOWNIK (ul. Pstrowskiego) - Trudne lata (wl. 1. 16) godz. 17, 19.10

SWIT (ul. Langiewicza) - Casino de Paris (panorama fr. 1. 16) godz. 17 i 19

WUK (ul. Okrzei) - Złodej z Bagdadu (ang. 1. 12) godz. 15.45, 18, 20.15

ZORZA (ul. 3 Maja) - Utruczona (USA 1. 18) godz. 15.30, 17.45, 20

UWAGA! Reperitury kin podajemy wg informacji CWF

RADIO

PROGRAM I Program dnia: 5.40 15.06 Wiadomości: 5.00 6.00 7.00 8.00 12.05 15.00 17.00 20.00 23.00

PROGRAM II Program dnia: 6.43 13.40 Wiadomości: 6.30 7.30 8.30 12.05 15.00 21.00 23.50

18.05 Parada gwiazd 16.25 Kronika kulturalna 16.50 Wiadomości z Rzeszowa



Foto: A. Łokaj

„Czwartek u historyków”

Jutro, tj. 1 marca br. o godz. 17 w sali Państwowego Archiwum przy ul. Bożniczkiej 4, odbędzie się kolejne otwarte zebranie naukowe Oddziału Polskiego Towarzystwa Historycznego w Rzeszowie.

Ciekawe spotkania

Mnożą się „czwartkowe” spotkania, jak grzyby po deszczu. Ostatnio TWP zainaugurowało sesję czwartkowych odczytów na tematy medyczne.

Propozycja godna uwagi

Każdy z nas ma swój „handlowy dzień”. Ogarnięci szaleńskimi zakupami wędrujemy od sklepu do sklepu. Tu kupimy buty, tam koszulę, gdzieś indziej znowu sznurówki.

Na ukoś

Spór o głowę...

Sklep mięsny przy ul. Słowackiego. W stoisku wędliniarskim - odbiór towaru. Przy stoisku mięsnym tajemniczo kolejka. Jak tu zdobyć tę głowę? Klient X kręci się niespokojnie.

Naprawdę Nowa Wieś

Nowa Wieś - nieduża wioska w powiecie rzeszowskim. Liczy zaledwie 180 gospodarstw. Rozgłoszono zdobyła wzorowo prowadzoną hodowlą, uzyskując najwyższą w powiecie produkcję i dostawę mleka do spółdzielczej zlewni.

Mieszkańcy Nowej Wsi mogą pochwalić się również innymi zdobyczami, będącymi wynikiem ich wspólnej działalności. Oto po kilkuletnich trudach w roku 1958 stanął we wsi okazały Dom Kultury wraz z remizą strażacką.

Świat zapachów

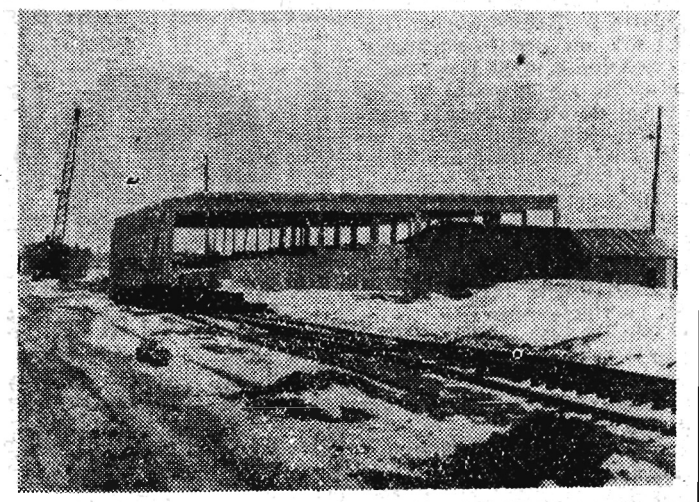
Przy ul. Króla Leszczyńskiego 3, między blokami mieszkalnymi rozgłosiła się kapuściarnia rzeszowskiej Spółdzielni Ogrodniczej.

Myśliwskie trofea

W roku ubiegłym myśliwi na szego województwa odstrzelili ponad 80 wilków. Uszczupliło to poważnie rodzinę drapieżników, grasujących w różnych partiach woj. rzeszowskiego.

Zmiana rozkładu „LOT”

Od 1 marca nastąpi pewna zmiana w rozkładzie komunikacji lotniczej Warszawa - Rzeszów. Samolot z Warszawy odlatywał będzie trochę później, tj. o godz. 15.30.



Nie w piątek, lecz w każdy poniedziałek...

...czynna jest poradnia prawnospołeczna, działająca pod kierownictwem sędziego Marii Trzcińskiej, przy Zarządzie Wojewódzkim Ligi Kobiet w Rzeszowie.

ledwie kilku lat, dzięki zgodnej współpracy całego wiejskiego aktywu, wszystkich organizacji politycznych i społecznych. I znowu Nowa Wieś - terenem nowych wydarzeń.



„SZKLANA GÓRA”

Jeśli ma się do czynienia ze szkłem, to i o szklane ozdoby nietrudno. No i uzbierała się ich spora sterta. „Szklana góra” rośnie z dnia na dzień, wypełnia dawno wyznaczone dla niej miejsce.

PARASOLKI, PARASOLKI

Jest ich dużo, bardzo dużo... bo praktyczne i modne. Noszą je nie tylko kobiety. W słotny dzień również panowie zabezpieczają się w parasole.

„EGZAMIN” W WOZIE

Było to 24 bm. godz. 15.15. Kiedy dopadłem autobusu MPK na ul. Bernardyńskiej, ten akurat ruszył. Nie było czasu patrzeć na informacyjną tablicę.

Na budowie Fabryki Porcelany Elektrotechnicznej w Boguchwałach. Foto: M. Kopeć

ze Słociny i Boguchwały oraz zespołu tanecznego i kapeli ludowej z Krasnego. Spotkanie z piosenką, którą zaprezentują zespoły Woli Zgłobieńskiej i Nowej Wsi.

POTOP W PIWNICY

Zaczęło się wszystko od remontów. Dom przy ul. Gosłarskiej został poddany gruntownej odnowie. Mieszkańcy przyjęli ten fakt z zadowoleniem.

WSZYSTKO W PORZĄDKU

Halo, 43-58? Dziękuję za skuteczną interwencję. Elektryzująca lipa przy ul. Szopena została już zabezpieczona.

WYJASNIENIE „ARGEDU”

W związku z naszą notatką pt. „Na wagę złota”, W. P. „Arged” w Rzeszowie wyjaśnia, że brak pasty do zębów na rynku krajowym spowodowany jest trudnościami z opakowaniem, tj. tubami.

Dziś odczyt

Polskie Towarzystwo Ekonomiczne, Delegatura w Rzeszowie organizuje dziś o godz. 18.00 w sali konferencyjnej NBP Oddz. Woj. w Rzeszowie, ul. 3 Maja 12, odczyt, który wygłosi prof. dr Lesław Adam na temat „Samodzielność finansowa rad narodowych PRL”.

NOWINY RZESZOWSKIE

— pismo codzienne wydane przez Wydawnictwo Prasowe „Nowiny Rzeszowskie” - BSW „Prasa”. Redaguje kolegium. Adres redakcji: Rzeszów, ul. Zeromskiego 5. TELEFONY: Centrala 2054, 2057 redaktor naczelny 4776, zastępca redaktora naczelnego 4618, redakcja nocna 5017, administracja 4654, dział inf. 4354, sekretarza redakcji i wszystkie działy łączą centrala. Oddziały redakcji: Przemysł, ul. Waryńskiego 15, tel. 2700, Grosno, ul. Nowotki 12, tel. 495, Lębork, ul. 1 Maja 61, tel. 294, Biuro Reklam i Ogłoszeń Rzeszów, ul. Grunwaldzka 43 - tel. 4652.